



Ressources naturelles
Canada

Natural Resources
Canada



Info-Carburant

*Comprendre les différents aspects du marché de l'essence au Canada
et les facteurs économiques qui influencent les prix*

Volume 6, Bulletin 8

Le 6 mai 2011

Exemplaires disponibles gratuitement auprès de :
Ressources naturelles Canada
Direction des ressources pétrolières
17^{ième} étage
580, rue Booth
Ottawa (Ontario) K1A 0E4
Téléphone : (613) 992-9612
ATS : (613) 996-4397 (appareil de télécommunication pour sourds)
Télécopieur : (613) 995-1913
Courriel : prb.drp@rncan-nrcan.gc.ca
Site Web : http://www.infocarburant.nrcan.gc.ca/index_f.cfm

© Sa Majesté la Reine du Chef du Canada, 2011

ISSN 1918-333X

Also available in English under the title *Fuel Focus*



Aperçu national

Hausse de près de 2 cents le litre des prix de détail de l'essence par rapport à la semaine dernière au Canada

Pour la semaine se terminant le 3 mai 2011, la moyenne des prix de détail canadiens de l'essence a augmenté pour la sixième semaine consécutive pour atteindre 1,36 \$ le litre, ce qui correspond à une hausse de près de 2 cents le litre par rapport à la semaine précédente. Les prix de détail à la pompe sont à leur niveau le plus élevé enregistré depuis 2008, alors qu'ils se sont hissés à 1,40 \$ le litre, lorsque les prix du brut ont monté en flèche.

Les prix de l'essence à la pompe se sont maintenus, en général, reflétant les prix élevés de gros de l'essence en Amérique du Nord, lesquels sont soutenus par les prix mondiaux élevés du brut.

Les prix du diesel ont régressé légèrement par rapport à la semaine précédente, soit de moins de 1 cent le litre pour passer à 1,28 \$ le litre. Les prix sont de 27 cents le litre supérieurs à ce qu'ils étaient à la même période l'année précédente. Les prix du mazout de chauffage ont diminué de moins de 1 cent le litre par rapport à la semaine précédente et sont de 30 cents le litre plus élevés qu'ils étaient à la même période l'année précédente.

Faits récents

- Évaluation des interruptions dans les raffineries sur le marché américain :** En avril 2011, la U.S. Energy Information Administration (EIA) a publié un rapport portant sur les conséquences sur les approvisionnements en essence et en combustibles de distillat moyen (diesel, carburant aviation et mazout de chauffage) des interruptions prévues dans les raffineries de mars à juin 2011, soit durant la haute saison estivale des déplacements en voiture. La principale constatation est la suivante : en raison des faibles niveaux de la demande et de la capacité adéquate, y compris les capacités supplémentaires qui peuvent être obtenues en délaissant les exportations des produits au profit de la consommation intérieure si cela s'avérerait nécessaire, les prix des produits dans la plupart des régions des États-Unis ne devraient pas être affectés par les interruptions des raffineries. (Source : EIA, <http://www.eia.gov/FTPR/OOT/petroleum/outage2011a.pdf>)
- L'avenir des véhicules électriques :** Un rapport publié récemment par l'Agence internationale de l'Énergie a examiné si les véhicules électriques sont là pour rester. Au cours des dernières années, la sensibilisation aux véhicules électriques s'est immiscée dans l'esprit du public. Les promoteurs des véhicules électriques estiment qu'ils sont essentiels pour réduire notre dépendance au pétrole et pour diminuer radicalement les émissions mondiales de CO₂. Mais, est-ce réellement le cas? Ou joueront-ils uniquement un rôle symbolique en ce qui a trait à l'amélioration de la sécurité énergétique et à notre victoire sur le réchauffement planétaire? (Source : IEA, http://iea.org/index_info.asp?id=1931)

Figure 1: Comparaison des prix du brut et de l'essence ordinaire (moyenne nationale)

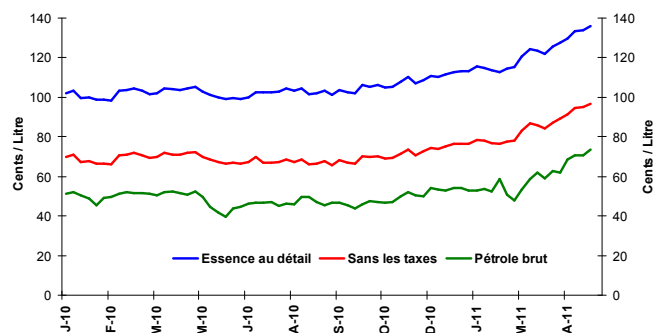
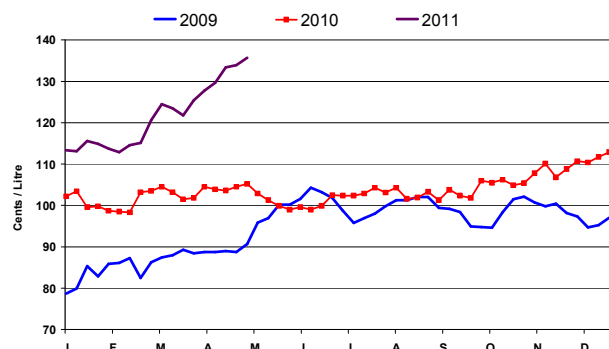


Figure 2: Prix hebdomadaires de l'essence ordinaire



Changement des prix des combustibles

¢/L	Semaine du:	Changement de:	
	2011-05-03	Semaine précédente	An dernier
Essence	135,7	+1,8	+30,5
Diesel	128,3	-0,1	+27,4
Mazout à chauffage	120,2	-0,3	+29,9

Source: RNCan

Dans le présent bulletin

	page
Aperçu national	1
Faits récents	1
Aperçu de l'essence au détail	2
Prix de gros de l'essence	3
Marges du raffineur et du négociant	4
Aperçu du pétrole brut	5





Aperçu de l'essence au détail

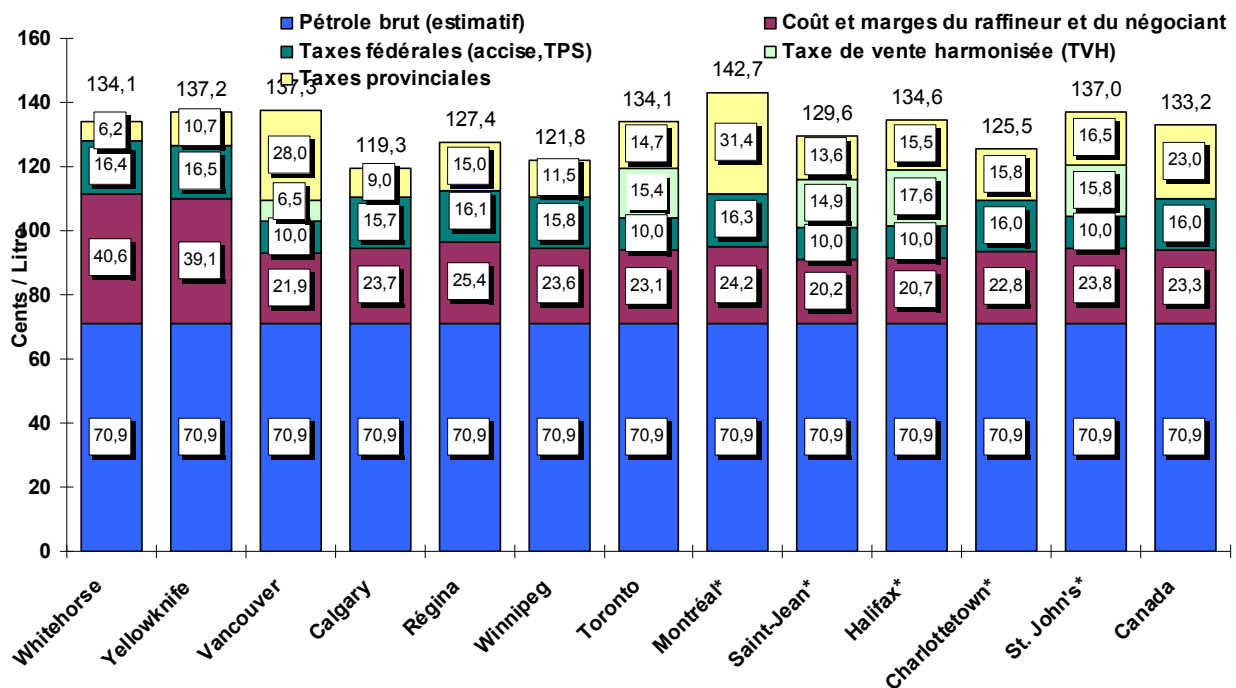
La moyenne sur quatre semaines du prix à la pompe de l'essence dans des villes sélectionnées dans l'ensemble du Canada a été de 1,33 \$ le litre durant la période se terminant le 3 mai 2011, ce qui correspond à une augmentation de 29 cents le litre par rapport à la même période en 2010.

La moyenne sur quatre semaines des prix du brut a progressé de 5 cents le litre à 71 cents le litre durant la période se terminant le 3 mai 2011. Le prix du brut, un composant du prix de l'essence, est de 19 cents le litre supérieur à ce qu'il était durant la même période l'année dernière.

Au cours des deux dernières semaines, les prix de l'essence dans tous les centres se sont accrus en moyenne de 4 cents le litre. La fluctuation des prix se situe entre 1,5 cent le litre à Vancouver et 5,6 cents le litre à Toronto.

Les coûts du raffineur et du négociant ont diminué de 2 cents le litre pour passer à 23 cents le litre. En comparaison à ce qu'ils étaient il y a un an, ils ont grimpé de 4 cents le litre environ.

**Figure 3: Prix à la pompe de l'essence ordinaire dans certaines villes
Moyenne de 4 semaines (du 12 avril au 3 mai 2011)**



Source: RNCan

* Marchés en régie





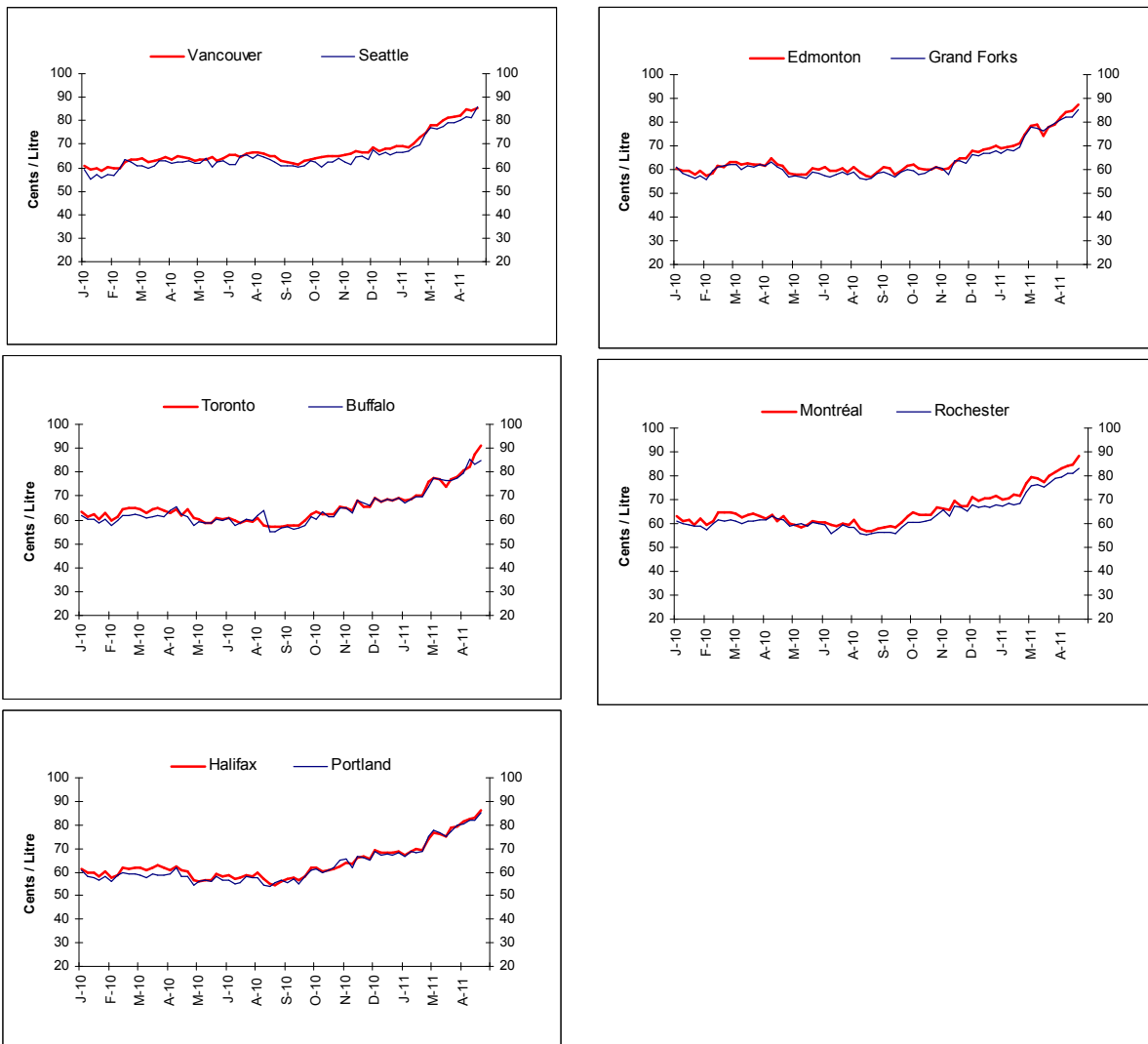
Prix de gros de l'essence

Pour la semaine se terminant le 28 avril 2011, les prix de gros de l'essence ont augmenté par rapport à la semaine précédente.

Les prix de gros de l'essence sur les marchés canadiens et américains ont augmenté dans une fourchette de 1 à 5 cents le litre comparativement à la semaine précédente et ont terminé la période dans une fourchette de 83 à 87 cents le litre. Par rapport à la même période l'année précédente, les prix américains et canadiens ont été respectivement, en moyenne, plus élevés de 24 et 22 cents le litre.

Dans les centres de l'Ouest, les augmentations des prix de gros ont varié de 1 cent à 5 cents le litre pour terminer la période dans une fourchette de 85 à 87 cents le litre. Alors que les prix de gros dans certains centres canadiens ont augmenté plus considérablement que dans les centres américains, l'écart s'est creusé, en particulier dans l'Est du Canada, pour atteindre jusqu'à 6 cents le litre à Toronto, principalement en raison de la remise en état des raffineries.

Figure 4: Prix du gros de l'essence
Prix à la rampe dans certaines villes canadiennes et américaines
Période se terminant le 28 avril 2011
(¢ CA/L)



Sources: RNCan, Bloomberg Oil Buyers Guide





Marges du raffineur et du négociant pour l'essence

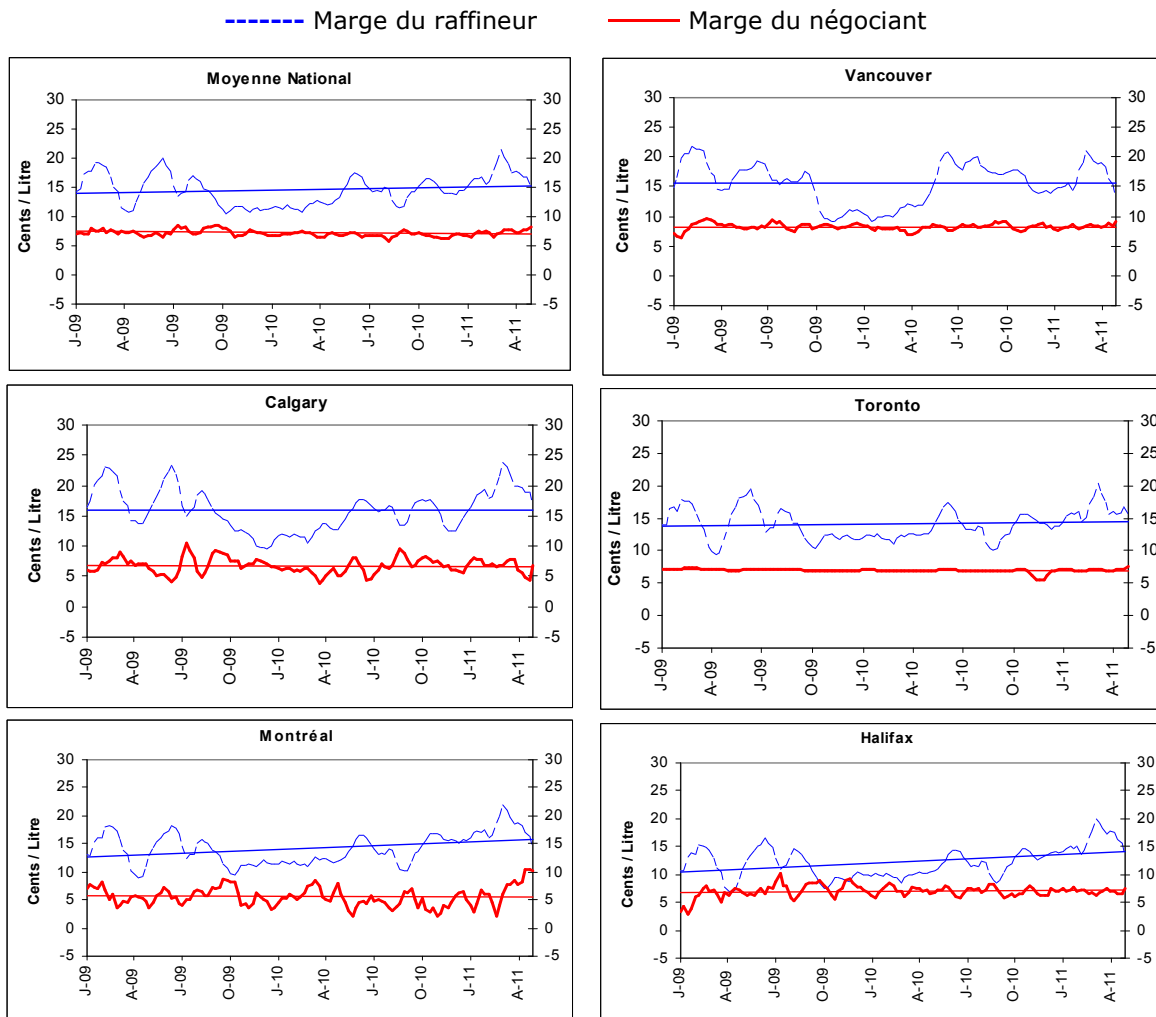
Les moyennes mobiles sur quatre semaines sont utilisées pour le calcul des marges du raffineur et du négociant pour l'essence.

Les marges du raffineur pour l'essence ont fluctué vers le bas au cours des six dernières semaines, ce qui dénote la suffisance des approvisionnements par rapport à l'augmentation prévue de la demande. À l'aube de la saison estivale des déplacements en voiture, les raffineurs produisent maintenant plus d'essence afin de répondre à la demande et d'accroître leurs stocks.

Les marges du raffineur sont de 2 cents le litre plus élevées au niveau national par rapport à la même période l'année précédente.

Les marges du négociant, qui représentent les coûts associés à l'exploitation d'un point de vente, ont avoisiné les 8 cents le litre. Dans les cinq centres, les marges du négociant se sont situées entre un minimum de 7 cents le litre à Calgary à un maximum de 10 cents le litre à Montréal.

Figure 5: Marges du raffineur et du négociant pour l'essence
(Moyenne mobile sur 4 semaines se terminant le 3 mai 2011)



Source: RNCan





Aperçu du pétrole brut

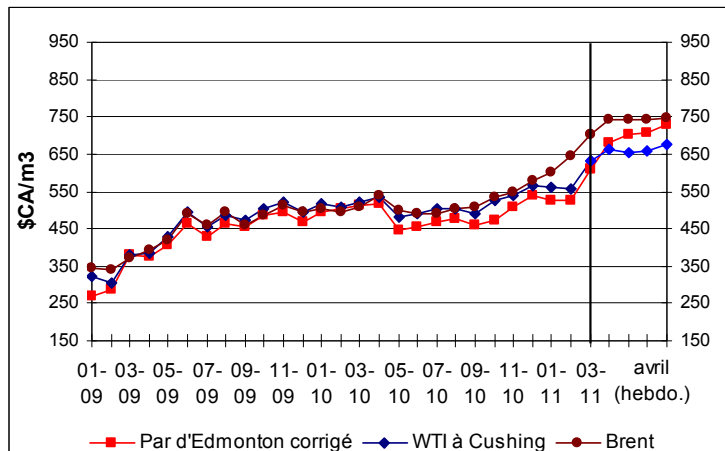
Stabilisation des prix mondiaux du brut

Durant la semaine se terminant le 29 avril 2011, les prix des trois bruts de référence se sont situés en moyenne entre 674 \$/m³ et 747 \$/m³ (113 \$ US à 125 \$ US le baril). Ces chiffres représentent une remontée de 5 \$ à 25 \$/m³ (2 \$ US à 5 \$ US le baril) par rapport à la semaine précédente.

L'augmentation des prix mondiaux du brut est liée en grande partie aux risques géopolitiques associés aux tensions qui perdurent dans les pays producteurs de pétrole brut au Moyen-Orient.

Les stocks de brut aux États-Unis sont demeurés élevés pour la saison, alors que les stocks d'essence ont touché le fond par rapport à leur moyenne historique de 5 ans. Alors que la demande des consommateurs pour des produits pétroliers raffinés a exercé une pression à la hausse sur le brut avant la demande de pointe de la saison estivale, les stocks importants du brut et des produits pétroliers aux États-Unis ont contribué à modérer la hausse des prix.

Figure 6: Comparaison des prix du pétrole brut



Changement des prix du pétrole brut

Types de pétrole brut	Semaine du 2011-04-29		Changement de			
			Semaine précédente		An dernier	
	\$CA/ m ³	\$US/ baril	\$CA/ m ³	\$US/ baril	\$CA/ m ³	\$US/ baril
Par d'Edmonton	730,61	122,03	+24,67	+4,68	+271,09	+41,17
WTI	674,93	112,73	+14,82	+3,13	+140,02	+28,49
Brent	747,06	124,77	+5,14	+1,60	+205,77	+39,53

Source: RNCAN

La rentabilité d'une raffinerie

La situation économique ou la rentabilité d'une raffinerie est la résultante de la conjonction de trois facteurs : le choix du brut utilisé (panier de bruts), la complexité de l'équipement de raffinage (configuration de la raffinerie) et le type et la qualité désirés des produits obtenus (panier de produits). D'autres facteurs, comme le taux d'utilisation de la raffinerie et l'environnement, jouent également.

Les bruts les plus coûteux (plus légers, moins acides) exigent moins de raffinage, mais les approvisionnements diminuent et l'écart entre les bruts plus lourds et les bruts plus acides s'accroît. Le brut lourd est meilleur marché, mais son traitement nécessite un investissement plus important dans des opérations de valorisation. Les coûts et les périodes de récupération des investissements dans le raffinage doivent être mis dans la balance avec les coûts prévus du pétrole brut et l'écart entre les prix projetés des bruts lourds et légers.

Dans le choix du panier de bruts et de la configuration de la raffinerie, il faut tenir compte des types de produits qui seront en demande sur le marché. Les spécifications qualitatives des produits finaux gagnent en importance, car les exigences environnementales deviennent de plus en plus rigoureuses.

Source : Ressources naturelles Canada, <http://nrca.gc.ca/eneene/sources/petpet/refraf-fra.php>

