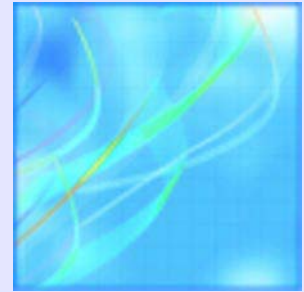


## Aviation

# Aviation civile, statistiques d'exploitation et financières annuelles, transporteurs aériens canadiens, niveaux I à III

## 2014



### Faits saillants

- En 2014, les transporteurs aériens canadiens de niveaux I à III ont déclaré 71,7 millions de passagers embarqués, en hausse de 6,4 % par rapport à 2013. Le secteur intérieur s'est accru de 6,2 % pour atteindre 39,8 millions de passagers, alors que le secteur international (y compris entre le Canada et les États-Unis) a progressé de 6,6 % pour s'établir à 31,9 millions de passagers. Le nombre de passagers empruntant des vols réguliers a atteint 64,1 millions (+5,6 %), alors que le nombre de passagers voyageant sur des vols d'affrètement a augmenté de 13,0 % pour s'établir à 7,6 millions. Ces transporteurs aériens ont réalisé 168,0 milliards de passagers-kilomètres sur leurs liaisons régulières et leurs services d'affrètement en 2014, en hausse de 7,8 % par rapport à l'année précédente. Le secteur international (+8,7 %) a progressé à un rythme plus rapide que le secteur intérieur (+5,9 %).
- Après avoir enregistré un revenu net de 526,9 millions de dollars en 2013, les transporteurs aériens canadiens de niveaux I à III ont enregistré un revenu net de 677,2 millions de dollars en 2014. En 2014, les recettes d'exploitation totales se sont chiffrées à 22,3 milliards de dollars, en hausse de 7,6 % (ou +1,6 milliard de dollars) par rapport à 2013. Les dépenses d'exploitation totales ont augmenté pour s'établir à 20,6 milliards de dollars en 2014, en hausse de 6,3 % (ou +1,2 milliard de dollars) par rapport à l'année précédente.
- En 2014, 92,5 cents de chaque dollar de recettes d'exploitation ont servi à couvrir les dépenses d'exploitation. Les dépenses engagées au chapitre de l'exploitation des aéronefs ont absorbé la plus grosse part de chaque dollar, soit 48,9 cents, suivies des dépenses relatives aux services généraux et à l'administration (28,8 cents) et à l'entretien (10,5 cents).
- Le total de l'actif des transporteurs aériens canadiens de niveaux I à III s'est chiffré à 21,0 milliards de dollars en 2014, en hausse de 8,6 % par rapport à 2013.
- Les coefficients de rentabilité tels que la marge bénéficiaire, le rendement des investissements et le rendement de l'actif témoignent de la capacité bénéficiaire de l'industrie de l'aviation. En 2014, la marge bénéficiaire s'élevait à 3,0 % comparativement à 2,5 % en 2013. Cela indique que chaque dollar de service vendu, en 2014, a généré 3,0 cents de bénéfices pour les transporteurs aériens canadiens de niveaux I à III. La croissance des bénéfices en 2014 par rapport à 2013 traduit la hausse des recettes d'exploitation, laquelle a plus que compensé les augmentations des dépenses d'exploitation et des dépenses nettes hors exploitation. Le rendement de l'actif et le rendement des investissements témoignent également de l'accroissement de la rentabilité au sein de l'industrie de l'aviation en 2014. Le taux de rendement de l'actif est passé de 2,7 % en 2013 à 3,2 % en 2014, tandis que le taux de rendement des investissements s'est accru de 5,2 % en 2013 à 5,3 % en 2014.



- Le nombre total de personnes travaillant dans l'industrie de l'aviation a reculé de 0,3 % pour s'établir à 54 770, alors que le total des salaires et traitements s'est accru de 2,2 % par rapport à 2013 pour atteindre 3,8 milliards de dollars. En 2014, les salaires et traitements représentaient 18,5 % des dépenses d'exploitation totales de l'industrie, en baisse par rapport à 19,3 % en 2013.
- Les transporteurs aériens canadiens de niveaux I à III ont consommé 6,8 milliards de litres de carburant (carburant à turbine et essence) en 2014 et ils ont dépensé 6,2 milliards de dollars pour s'approvisionner en carburant. En 2014, les dépenses en carburant figuraient pour 29,9 % des dépenses d'exploitation totales, en baisse par rapport à 30,3 % en 2013.

## Tableaux statistiques

**Tableau 1**  
**Statistiques d'exploitation, 2013 et 2014**

|   | Niveaux I et II |             |                          | Niveau III |           |                          | Niveaux I à III |             |                          |
|---|-----------------|-------------|--------------------------|------------|-----------|--------------------------|-----------------|-------------|--------------------------|
|   | 2013            | 2014        | Variation de 2013 à 2014 | 2013       | 2014      | Variation de 2013 à 2014 | 2013            | 2014        | Variation de 2013 à 2014 |
|   | milliers        |             | pourcentage              | milliers   |           | pourcentage              | milliers        |             | pourcentage              |
| <b>Tous les services</b>                    |                 |             |                          |            |           |                          |                 |             |                          |
| Nombre de transporteurs inclus <sup>1</sup> | 25              | 25          | 0,0                      | 72         | 68        | -5,6                     | 97              | 93          | -4,1                     |
| Passagers                                   | 65 575          | 69 564      | 6,1                      | 1 842      | 2 134     | 15,9                     | 67 417          | 71 698      | 6,4                      |
| Marchandises transportées (kilogrammes)     | 661 800         | 670 694     | 1,3                      | 53 308     | 46 896    | -12,0                    | 715 109         | 717 591     | 0,3                      |
| Passagers-kilomètres                        | 154 424 785     | 166 196 930 | 7,6                      | 1 451 401  | 1 846 051 | 27,2                     | 155 876 186     | 168 042 981 | 7,8                      |
| Passagers, tonnes-kilomètres                | 15 442 478      | 16 619 693  | 7,6                      | 145 140    | 184 605   | 27,2                     | 15 587 619      | 16 804 298  | 7,8                      |
| Marchandises, tonnes-kilomètres             | 2 243 738       | 2 345 703   | 4,5                      | 24 864     | 22 838    | -8,1                     | 2 268 602       | 2 368 541   | 4,4                      |
| Total des tonnes-kilomètres                 | 17 686 217      | 18 965 396  | 7,2                      | 170 004    | 207 443   | 22,0                     | 17 856 221      | 19 172 840  | 7,4                      |
| Heures de vol                               | 2 316           | 2 365       | 2,1                      | 479        | 495       | 3,4                      | 2 795           | 2 860       | 2,3                      |
| <b>Services réguliers</b>                   |                 |             |                          |            |           |                          |                 |             |                          |
| Passagers                                   | 60 243          | 63 598      | 5,6                      | 468        | 526       | 12,4                     | 60 711          | 64 124      | 5,6                      |
| Marchandises transportées (kilogrammes)     | 434 158         | 442 282     | 1,9                      | 14 935     | 14 385    | -3,7                     | 449 093         | 456 667     | 1,7                      |
| Passagers-kilomètres                        | 139 762 549     | 150 299 814 | 7,5                      | 252 568    | 268 022   | 6,1                      | 140 015 117     | 150 567 836 | 7,5                      |
| Passagers, tonnes-kilomètres                | 13 976 255      | 15 029 981  | 7,5                      | 25 257     | 26 802    | 6,1                      | 14 001 512      | 15 056 784  | 7,5                      |
| Marchandises, tonnes-kilomètres             | 1 952 089       | 2 048 104   | 4,9                      | 10 113     | 10 122    | 0,1                      | 1 962 202       | 2 058 226   | 4,9                      |
| Total des tonnes-kilomètres                 | 15 928 344      | 17 078 085  | 7,2                      | 35 370     | 36 924    | 4,4                      | 15 963 713      | 17 115 009  | 7,2                      |
| Heures de vol                               | 2 086           | 2 118       | 1,6                      | 106        | 113       | 6,9                      | 2 191           | 2 231       | 1,8                      |
| <b>Services d'affrètement</b>               |                 |             |                          |            |           |                          |                 |             |                          |
| Passagers                                   | 5 332           | 5 966       | 11,9                     | 1 374      | 1 608     | 17,0                     | 6 706           | 7 574       | 13,0                     |
| Marchandises transportées (kilogrammes)     | 227 642         | 228 413     | 0,3                      | 38 374     | 32 511    | -15,3                    | 266 016         | 260 924     | -1,9                     |
| Passagers-kilomètres                        | 14 662 236      | 15 897 116  | 8,4                      | 1 198 833  | 1 578 029 | 31,6                     | 15 861 069      | 17 475 145  | 10,2                     |
| Passagers, tonnes-kilomètres                | 1 466 224       | 1 589 712   | 8,4                      | 119 883    | 157 803   | 31,6                     | 1 586 107       | 1 747 514   | 10,2                     |
| Marchandises, tonnes-kilomètres             | 291 649         | 297 600     | 2,0                      | 14 751     | 12 716    | -13,8                    | 306 401         | 310 316     | 1,3                      |
| Total des tonnes-kilomètres                 | 1 757 873       | 1 887 311   | 7,4                      | 134 635    | 170 519   | 26,7                     | 1 892 508       | 2 057 830   | 8,7                      |
| Heures de vol                               | 230             | 246         | 7,1                      | 374        | 383       | 2,4                      | 604             | 629         | 4,2                      |

1. Chiffres exprimés en entier, non en milliers.

**Note(s) : Transporteurs aériens de niveau I.** Ce niveau désigne tout transporteur aérien canadien qui, au cours de l'année civile qui précède l'année durant laquelle les renseignements sont fournis, a transporté au moins 2 millions de passagers payants ou au moins 400 000 tonnes de fret.

**Transporteurs aériens de niveau II.** Ce niveau désigne tout transporteur aérien canadien qui, au cours de l'année civile qui précède l'année durant laquelle les renseignements sont fournis, a transporté, selon le cas : (a) au moins 100 000 passagers payants, mais moins de 2 millions de passagers payants; (b) au moins 50 000 tonnes de fret, mais moins de 400 000 tonnes de fret.

**Transporteurs aériens de niveau III.** Ce niveau désigne tout transporteur aérien canadien qui : (a) d'une part, n'est ni un transporteur aérien de niveau I ni un transporteur aérien de niveau II; (b) d'autre part, a réalisé, au cours de l'année civile qui précède l'année durant laquelle les renseignements sont fournis, des recettes brutes d'au moins 2 millions de dollars pour la fourniture de services aériens pour lesquels il est titulaire d'un permis.

**Tableau 2**  
**Certaines statistiques d'exploitation, par secteur, 2014**

|                          | Intérieur  |                          | International |                          |
|--------------------------|------------|--------------------------|---------------|--------------------------|
|                          | 2014       | Variation de 2013 à 2014 | 2014          | Variation de 2013 à 2014 |
|                          | milliers   | pourcentage              | milliers      | pourcentage              |
| <b>Tous les services</b> |            |                          |               |                          |
| Passagers                | 39 845     | 6,2                      | 31 853        | 6,6                      |
| Passagers-kilomètres     | 51 221 840 | 5,9                      | 116 821 142   | 8,7                      |

**Tableau 3**  
**État des recettes, 2013 et 2014<sup>1</sup>**

|  | Niveaux I et II     |                  |                             | Niveau III          |               |                             | Niveaux I à III     |                  |                             |
|--|---------------------|------------------|-----------------------------|---------------------|---------------|-----------------------------|---------------------|------------------|-----------------------------|
|  | 2013                | 2014             | Variation de<br>2013 à 2014 | 2013                | 2014          | Variation de<br>2013 à 2014 | 2013                | 2014             | Variation de<br>2013 à 2014 |
|  | milliers de dollars |                  | pourcentage                 | milliers de dollars |               | pourcentage                 | milliers de dollars |                  | pourcentage                 |
| <b>Recettes d'exploitation</b>                               |                     |                  |                             |                     |               |                             |                     |                  |                             |
| Services réguliers   | 16 929 797          | 17 953 235       | 6,0                         | 250 744             | 270 685       | 8,0                         | 17 180 541          | 18 223 920       | 6,1                         |
| Passagers  | 16 062 279          | 17 106 362       | 6,5                         | 223 198             | 242 693       | 8,7                         | 16 285 477          | 17 349 055       | 6,5                         |
| Marchandises   | 867 518             | 846 873          | -2,4                        | 27 546              | 27 992        | 1,6                         | 895 064             | 874 865          | -2,3                        |
| Services d'affrètement                                       | 1 533 941           | 1 688 866        | 10,1                        | 870 187             | 977 855       | 12,4                        | 2 404 129           | 2 666 721        | 10,9                        |
| Passagers  | 1 322 332           | 1 475 571        | 11,6                        | 805 558             | 905 233       | 12,4                        | 2 127 890           | 2 380 804        | 11,9                        |
| Marchandises   | 211 609             | 213 294          | 0,8                         | 64 629              | 72 623        | 12,4                        | 276 239             | 285 917          | 3,5                         |
| Autres services aériens                                      | x                   | x                | x                           | x                   | x             | x                           | 92 290              | 90 363           | -2,1                        |
| Subventions d'exploitation <sup>2</sup>                      | x                   | x                | x                           | x                   | x             | x                           | x                   | x                | x                           |
| Recettes accessoires liées au transport aérien, nettes       | 873 172             | 1 109 650        | 27,1                        | 144 890             | 187 056       | 29,1                        | 1 018 062           | 1 296 706        | 27,4                        |
| Total des recettes d'exploitation                            | 19 374 369          | 20 791 409       | 7,3                         | 1 320 652           | 1 486 302     | 12,5                        | 20 695 021          | 22 277 711       | 7,6                         |
| <b>Dépenses d'exploitation</b>                               |                     |                  |                             |                     |               |                             |                     |                  |                             |
| Frais d'entretien, biens et équipement au sol                | 145 620             | 131 689          | -9,6                        | 82 864              | 75 473        | -8,9                        | 228 484             | 207 162          | -9,3                        |
| Exploitation des aéronefs                                    | 9 640 298           | 10 090 708       | 4,7                         | 693 390             | 792 800       | 14,3                        | 10 333 689          | 10 883 507       | 5,3                         |
| Frais d'entretien, équipement de vol                         | 1 806 448           | 1 902 890        | 5,3                         | 182 018             | 217 825       | 19,7                        | 1 988 466           | 2 120 715        | 6,7                         |
| Services généraux et administration                          | 5 627 005           | 6 175 267        | 9,7                         | 217 427             | 237 955       | 9,4                         | 5 844 431           | 6 413 222        | 9,7                         |
| Dépréciation   | 927 569             | 914 702          | -1,4                        | 68 734              | 75 417        | 9,7                         | 996 303             | 990 119          | -0,6                        |
| Total des dépenses d'exploitation                            | 18 146 940          | 19 215 256       | 5,9                         | 1 244 433           | 1 399 470     | 12,5                        | 19 391 373          | 20 614 725       | 6,3                         |
| <b>Revenu (perte) d'exploitation</b>                         | <b>1 227 429</b>    | <b>1 576 153</b> | <b>28,4</b>                 | <b>76 219</b>       | <b>86 832</b> | <b>13,9</b>                 | <b>1 303 648</b>    | <b>1 662 985</b> | <b>27,6</b>                 |
| <b>Revenus (dépenses) hors exploitation</b>                  |                     |                  |                             |                     |               |                             |                     |                  |                             |
| Gains (pertes) de capital, nets                              | 337                 | -46 357          | ...                         | 11 546              | 15 141        | 31,1                        | 11 883              | -31 216          | ...                         |
| Revenus d'intérêts et d'escomptes                            | 151 892             | 156 418          | 3,0                         | 1 124               | 748           | -33,5                       | 153 016             | 157 166          | 2,7                         |
| Intérêts versés  | 465 777             | 420 670          | -9,7                        | 22 732              | 22 701        | -0,1                        | 488 508             | 443 372          | -9,2                        |
| Revenus (dépenses) divers hors exploitation, nets            | -296 473            | -519 035         | 75,1                        | 15 071              | 1 307         | -91,3                       | -281 401            | -517 728         | 84,0                        |
| Total des revenus (dépenses) hors exploitation, nets         | -610 020            | -829 645         | 36,0                        | 5 010               | -5 506        | ...                         | -605 011            | -835 150         | 38,0                        |
| <b>Revenu (perte) avant déductions de l'impôt</b>            | <b>617 409</b>      | <b>746 508</b>   | <b>20,9</b>                 | <b>81 229</b>       | <b>81 327</b> | <b>0,1</b>                  | <b>698 637</b>      | <b>827 835</b>   | <b>18,5</b>                 |
| Provision pour l'impôt sur le revenu (remboursement d'impôt) | 161 002             | 140 958          | -12,4                       | 10 762              | 9 668         | -10,2                       | 171 764             | 150 627          | -12,3                       |
| <b>Revenu (perte) net</b>                                    | <b>456 406</b>      | <b>605 550</b>   | <b>32,7</b>                 | <b>70 467</b>       | <b>71 658</b> | <b>1,7</b>                  | <b>526 873</b>      | <b>677 208</b>   | <b>28,5</b>                 |

1. En 2014, les transporteurs aériens canadiens de niveau IV ont enregistré des recettes de 1,0 milliard de dollars, en légère hausse par rapport à 2013 (+31,8 millions ou +3,2 %). En 2014, les recettes pour les hélicoptères et pour les aéronefs à voilure fixe ont totalisé 802,5 millions de dollars et 230,7 millions de dollars, respectivement.

2. Pour des raisons de confidentialité, les « subventions d'exploitation » sont incluses avec les « recettes accessoires liées au transport aérien, nettes ».

**Note(s) : Transporteurs aériens de niveau I.** Ce niveau désigne tout transporteur aérien canadien qui, au cours de l'année civile qui précède l'année durant laquelle les renseignements sont fournis, a transporté au moins 2 millions de passagers payants ou au moins 400 000 tonnes de fret.

**Transporteurs aériens de niveau II.** Ce niveau désigne tout transporteur aérien canadien qui, au cours de l'année civile qui précède l'année durant laquelle les renseignements sont fournis, a transporté, selon le cas : (a) au moins 100 000 passagers payants, mais moins de 2 millions de passagers payants; (b) au moins 50 000 tonnes de fret, mais moins de 400 000 tonnes de fret.

**Transporteurs aériens de niveau III.** Ce niveau désigne tout transporteur aérien canadien qui : (a) d'une part, n'est ni un transporteur aérien de niveau I ni un transporteur aérien de niveau II; (b) d'autre part, a réalisé, au cours de l'année civile qui précède l'année durant laquelle les renseignements sont fournis, des recettes brutes d'au moins 2 millions de dollars pour la fourniture de services aériens pour lesquels il est titulaire d'un permis.

**Transporteurs aériens de niveau IV.** Ce niveau désigne tout transporteur aérien canadien qui : (a) d'une part, n'est ni un transporteur aérien de niveau I, ni un transporteur aérien de niveau II, ni un transporteur aérien de niveau III; (b) d'autre part, a réalisé, au cours de l'année civile qui précède l'année durant laquelle les renseignements sont fournis, des recettes brutes de moins de 2 millions de dollars pour la fourniture de services aériens pour lesquels il est titulaire d'un permis.

Tableau 4  
Bilan, 2013 et 2014

|   | Niveaux I et II     |                   |                             | Niveau III          |                  |                             | Niveaux I à III     |                   |                             |
|---|---------------------|-------------------|-----------------------------|---------------------|------------------|-----------------------------|---------------------|-------------------|-----------------------------|
|   | 2013                | 2014              | Variation de<br>2013 à 2014 | 2013                | 2014             | Variation de<br>2013 à 2014 | 2013                | 2014              | Variation de<br>2013 à 2014 |
|   | milliers de dollars |                   | pourcentage                 | milliers de dollars |                  | pourcentage                 | milliers de dollars |                   | pourcentage                 |
| <b>Actif</b>  |                     |                   |                             |                     |                  |                             |                     |                   |                             |
| Actif à court terme   | 5 587 338           | 5 906 130         | 5,7                         | 380 836             | 388 233          | 1,9                         | 5 968 174           | 6 294 363         | 5,5                         |
| Placements et fonds spéciaux  | 1 496 233           | 1 490 108         | -0,4                        | 70 502              | 66 579           | -5,6                        | 1 566 735           | 1 556 687         | -0,6                        |
| Biens et équipement d'exploitation  | 13 771 645          | 15 547 416        | 12,9                        | 992 403             | 1 099 081        | 10,7                        | 14 764 047          | 16 646 497        | 12,8                        |
| Moins : amortissement accumulé  | 4 901 156           | 5 244 718         | 7,0                         | 369 509             | 427 992          | 15,8                        | 5 270 665           | 5 672 710         | 7,6                         |
| Biens et équipement hors exploitation                                     | 87 106              | 91 424            | 5,0                         | 54 614              | 61 047           | 11,8                        | 141 719             | 152 471           | 7,6                         |
| Moins : amortissement accumulé  | 11 118              | 10 450            | -6,0                        | 31 419              | 35 451           | 12,8                        | 42 537              | 45 901            | 7,9                         |
| Frais reportés  | 2 214 114           | 2 080 872         | -6,0                        | 7 451               | 4 184            | -43,8                       | 2 221 565           | 2 085 056         | -6,1                        |
| <b>Total de l'actif</b>   | <b>18 244 161</b>   | <b>19 860 782</b> | <b>8,9</b>                  | <b>1 104 878</b>    | <b>1 155 682</b> | <b>4,6</b>                  | <b>19 349 039</b>   | <b>21 016 464</b> | <b>8,6</b>                  |
| <b>Passif et capital</b>  |                     |                   |                             |                     |                  |                             |                     |                   |                             |
| Passif à court terme  | 5 373 620           | 5 780 463         | 7,6                         | 297 429             | 299 632          | 0,7                         | 5 671 049           | 6 080 095         | 7,2                         |
| Avances de compagnies associées<br>et/ou d'actionnaires                   | 67 023              | 54 511            | -18,7                       | 168 598             | 166 687          | -1,1                        | 235 621             | 221 198           | -6,1                        |
| Dette et autres éléments de passif à<br>long terme                        | x                   | x                 | x                           | x                   | x                | x                           | x                   | x                 | x                           |
| Obligations à long terme en vertu d'un<br>contrat de location-acquisition | x                   | x                 | x                           | x                   | x                | x                           | x                   | x                 | x                           |
| Impôts sur le revenu reportés   | 418 034             | 417 788           | -0,1                        | 41 301              | 42 873           | 3,8                         | 459 335             | 460 661           | 0,3                         |
| Autres crédits reportés   | 171 530             | 154 721           | -9,8                        | 1 839               | 1 550            | -15,7                       | 173 369             | 156 272           | -9,9                        |
| Provisions pour révisions majeures  | 168 947             | 219 210           | 29,8                        | 1 283               | 1 994            | 55,5                        | 170 230             | 221 204           | 29,9                        |
| Autres provisions   | 204 535             | 265 976           | 30,0                        | 1 351               | 2 943            | 117,9                       | 205 886             | 268 919           | 30,6                        |
| <b>Total du passif</b>  | <b>15 157 483</b>   | <b>16 658 462</b> | <b>9,9</b>                  | <b>764 759</b>      | <b>801 099</b>   | <b>4,8</b>                  | <b>15 922 242</b>   | <b>17 459 561</b> | <b>9,7</b>                  |
| <b>Avoir des actionnaires</b>   |                     |                   |                             |                     |                  |                             |                     |                   |                             |
| Nombre de transporteurs inclus <sup>1</sup>                               | 25                  | 25                | 0,0                         | 72                  | 68               | -5,6                        | 97                  | 93                | -4,1                        |
| Capital-actions   | 2 748 632           | 2 738 059         | -0,4                        | 179 394             | 169 651          | -5,4                        | 2 928 026           | 2 907 710         | -0,7                        |
| Autre capital versé <sup>2</sup>  | x                   | x                 | x                           | x                   | x                | x                           | x                   | x                 | x                           |
| Bénéfices non répartis  | 338 047             | 464 261           | 37,3                        | 160 725             | 184 932          | 15,1                        | 498 772             | 649 192           | 30,2                        |
| Réserves <sup>3</sup>   | x                   | x                 | x                           | x                   | x                | x                           | x                   | x                 | x                           |
| <b>Total de l'avoir des actionnaires</b>                                  | <b>3 086 678</b>    | <b>3 202 320</b>  | <b>3,7</b>                  | <b>340 119</b>      | <b>354 583</b>   | <b>4,3</b>                  | <b>3 426 797</b>    | <b>3 556 903</b>  | <b>3,8</b>                  |
| <b>Total du passif et du capital</b>                                      | <b>18 244 161</b>   | <b>19 860 782</b> | <b>8,9</b>                  | <b>1 104 878</b>    | <b>1 155 682</b> | <b>4,6</b>                  | <b>19 349 039</b>   | <b>21 016 464</b> | <b>8,6</b>                  |

1. Chiffres exprimés en entier, non en milliers.

2. Pour des raisons de confidentialité, « autre capital versé » est inclus avec le « capital-actions ».

3. Pour des raisons de confidentialité, les « réserves » sont incluses avec les « bénéfices non répartis ».

**Note(s) : Transporteurs aériens de niveau I.** Ce niveau désigne tout transporteur aérien canadien qui, au cours de l'année civile qui précède l'année durant laquelle les renseignements sont fournis, a transporté au moins 2 millions de passagers payants ou au moins 400 000 tonnes de fret.

**Transporteurs aériens de niveau II.** Ce niveau désigne tout transporteur aérien canadien qui, au cours de l'année civile qui précède l'année durant laquelle les renseignements sont fournis, a transporté, selon le cas : (a) au moins 100 000 passagers payants, mais moins de 2 millions de passagers payants; (b) au moins 50 000 tonnes de fret, mais moins de 400 000 tonnes de fret.

**Transporteurs aériens de niveau III.** Ce niveau désigne tout transporteur aérien canadien qui : (a) d'une part, n'est ni un transporteur aérien de niveau I ni un transporteur aérien de niveau II; (b) d'autre part, a réalisé, au cours de l'année civile qui précède l'année durant laquelle les renseignements sont fournis, des recettes brutes d'au moins 2 millions de dollars pour la fourniture de services aériens pour lesquels il est titulaire d'un permis.

**Tableau 5**  
**Indicateurs de performance financière, 2012 à 2014**

|   | Niveaux I et II |       |       | Niveau III |       |       | Niveaux I à III |       |       |
|---|-----------------|-------|-------|------------|-------|-------|-----------------|-------|-------|
|   | 2012            | 2013  | 2014  | 2012       | 2013  | 2014  | 2012            | 2013  | 2014  |
|   | ratio           |       |       |            |       |       |                 |       |       |
| <b>Ratios de liquidité</b>  |                 |       |       |            |       |       |                 |       |       |
| Ratio du fonds de roulement <sup>1</sup>                          | 1,053           | 1,040 | 1,022 | 1,221      | 1,280 | 1,296 | 1,062           | 1,052 | 1,035 |
| Ratio de la structure financière <sup>2</sup>                     | 0,324           | 0,355 | 0,347 | 0,412      | 0,389 | 0,374 | 0,327           | 0,356 | 0,348 |
| <b>Ratios de solvabilité</b>                                      |                 |       |       |            |       |       |                 |       |       |
| Ratio d'endettement <sup>3</sup>                                  | 1,001           | 0,831 | 0,839 | 0,677      | 0,692 | 0,693 | 0,981           | 0,823 | 0,831 |
| Ratio « dette - avoir des actionnaires » (de levier) <sup>4</sup> | ...             | 4,911 | 5,202 | 2,092      | 2,249 | 2,259 | ...             | 4,646 | 4,909 |
| <b>Ratios de rentabilité</b>                                      |                 |       |       |            |       |       |                 |       |       |
| Ratio d'exploitation <sup>5</sup>                                 | 0,948           | 0,937 | 0,924 | 0,926      | 0,942 | 0,942 | 0,947           | 0,937 | 0,925 |
| Marge bénéficiaire <sup>6</sup>                                   | 0,032           | 0,024 | 0,029 | 0,058      | 0,053 | 0,048 | 0,034           | 0,025 | 0,030 |
| Rendement de l'actif <sup>7</sup>                                 | 0,038           | 0,025 | 0,030 | 0,074      | 0,064 | 0,062 | 0,040           | 0,027 | 0,032 |
| Rendement des investissements <sup>8</sup>                        | 0,062           | 0,051 | 0,052 | 0,092      | 0,084 | 0,082 | 0,064           | 0,052 | 0,053 |

1. Ratio du fonds de roulement = Actif à court terme divisé par le passif à court terme.

2. Ratio de la structure financière = Passif à court terme divisé par le total du passif.

3. Ratio d'endettement = Total du passif divisé par le total de l'actif.

4. Ratio « dette - avoir des actionnaires » (de levier) = Total du passif divisé par l'avoir des actionnaires.

5. Ratio d'exploitation = Dépenses d'exploitation divisées par les recettes d'exploitation.

6. Marge bénéficiaire = Revenu net divisé par les recettes d'exploitation.

7. Rendement de l'actif = Revenu net divisé par le total de l'actif.

8. Rendement des investissements = Somme du revenu net et des intérêts débiteurs divisée par le total de l'actif.

**Note(s) : Transporteurs aériens de niveau I.** Ce niveau désigne tout transporteur aérien canadien qui, au cours de l'année civile qui précède l'année durant laquelle les renseignements sont fournis, a transporté au moins 2 millions de passagers payants ou au moins 400 000 tonnes de fret.

**Transporteurs aériens de niveau II.** Ce niveau désigne tout transporteur aérien canadien qui, au cours de l'année civile qui précède l'année durant laquelle les renseignements sont fournis, a transporté, selon le cas : (a) au moins 100 000 passagers payants, mais moins de 2 millions de passagers payants; (b) au moins 50 000 tonnes de fret, mais moins de 400 000 tonnes de fret.

**Transporteurs aériens de niveau III.** Ce niveau désigne tout transporteur aérien canadien qui : (a) d'une part, n'est ni un transporteur aérien de niveau I ni un transporteur aérien de niveau II; (b) d'autre part, a réalisé, au cours de l'année civile qui précède l'année durant laquelle les renseignements sont fournis, des recettes brutes d'au moins 2 millions de dollars pour la fourniture de services aériens pour lesquels il est titulaire d'un permis.

**Tableau 6**  
**Effectifs et consommation de carburant, 2013 et 2014**

|   | Niveaux I et II |           |                             | Niveau III  |         |                             | Niveaux I à III |           |                             |
|---|-----------------|-----------|-----------------------------|-------------|---------|-----------------------------|-----------------|-----------|-----------------------------|
|   | 2013            | 2014      | Variation de<br>2013 à 2014 | 2013        | 2014    | Variation de<br>2013 à 2014 | 2013            | 2014      | Variation de<br>2013 à 2014 |
|   | pourcentage     |           |                             | pourcentage |         |                             | pourcentage     |           |                             |
| <b>Nombre moyen d'employés, salaires et traitements payés</b> |                 |           |                             |             |         |                             |                 |           |                             |
| Pilotes et copilotes (nombre)                                 | 8 088           | 8 001     | -1,1                        | 2 199       | 2 223   | 1,1                         | 10 287          | 10 224    | -0,6                        |
| Salaires et traitements ('000\$)                              | 1 070 633       | 1 097 941 | 2,6                         | 137 637     | 141 777 | 3,0                         | 1 208 269       | 1 239 719 | 2,6                         |
| Autre personnel navigant                                      |                 |           |                             |             |         |                             |                 |           |                             |
| (nombre)  | 11 966          | 11 701    | -2,2                        | 352         | 387     | 9,9                         | 12 318          | 12 088    | -1,9                        |
| Salaires et traitements ('000\$)                              | 635 120         | 625 733   | -1,5                        | 13 178      | 13 529  | 2,7                         | 648 297         | 639 263   | -1,4                        |
| Gestion et administration générales                           |                 |           |                             |             |         |                             |                 |           |                             |
| (nombre)  | 2 921           | 2 793     | -4,4                        | 1 021       | 1 148   | 12,4                        | 3 942           | 3 941     | 0,0                         |
| Salaires et traitements ('000\$)                              | 260 297         | 259 554   | -0,3                        | 61 398      | 67 229  | 9,5                         | 321 695         | 326 783   | 1,6                         |
| Main-d'oeuvre d'entretien (nombre)                            |                 |           |                             |             |         |                             |                 |           |                             |
| (nombre)  | 11 164          | 11 258    | 0,8                         | 1 346       | 1 383   | 2,7                         | 12 510          | 12 641    | 1,0                         |
| Salaires et traitements ('000\$)                              | 658 246         | 679 374   | 3,2                         | 83 990      | 84 963  | 1,2                         | 742 236         | 764 337   | 3,0                         |
| Service courant des aéronefs et du trafic (nombre)            |                 |           |                             |             |         |                             |                 |           |                             |
| (nombre)  | 9 071           | 9 151     | 0,9                         | 442         | 456     | 3,2                         | 9 513           | 9 607     | 1,0                         |
| Salaires et traitements ('000\$)                              | 409 267         | 427 023   | 4,3                         | 16 646      | 17 435  | 4,7                         | 425 913         | 444 458   | 4,4                         |
| Autre personnel (nombre)                                      |                 |           |                             |             |         |                             |                 |           |                             |
| (nombre)  | 6 129           | 6 059     | -1,1                        | 259         | 210     | -18,9                       | 6 388           | 6 269     | -1,9                        |
| Salaires et traitements ('000\$)                              | 383 967         | 399 859   | 4,1                         | 10 001      | 8 123   | -18,8                       | 393 968         | 407 982   | 3,6                         |
| Nombre total moyen d'employés                                 |                 |           |                             |             |         |                             |                 |           |                             |
| (nombre)  | 49 339          | 48 963    | -0,8                        | 5 619       | 5 807   | 3,3                         | 54 958          | 54 770    | -0,3                        |
| Salaires et traitements ('000\$)                              | 3 417 529       | 3 489 485 | 2,1                         | 322 851     | 333 056 | 3,2                         | 3 740 380       | 3 822 542 | 2,2                         |
| <b>Consommation de carburant et d'huile</b>                   |                 |           |                             |             |         |                             |                 |           |                             |
| Carburant à turbine ('000 litres)                             | 6 359 586       | 6 614 072 | 4,0                         | 177 404     | 200 598 | 13,1                        | 6 536 990       | 6 814 670 | 4,2                         |
| Coût ('000\$)   | 5 660 483       | 5 936 277 | 4,9                         | 200 114     | 218 918 | 9,4                         | 5 860 597       | 6 155 195 | 5,0                         |
| Essence ('000 litres)   | 615             | 1 759     | 186,0                       | 11 804      | 12 242  | 3,7                         | 12 419          | 14 001    | 12,7                        |
| Coût ('000\$)   | 691             | 2 385     | 245,2                       | 14 474      | 15 121  | 4,5                         | 15 164          | 17 506    | 15,4                        |
| Huile à turbine ('000 litres)                                 | ..              | ..        | ..                          | ..          | ..      | ..                          | ..              | ..        | ..                          |
| Coût ('000\$)   | ..              | ..        | ..                          | ..          | ..      | ..                          | ..              | ..        | ..                          |
| Huile moteur à piston ('000 litres)                           | 0               | 0         | ...                         | 24          | 13      | -45,5                       | 24              | 13        | -45,5                       |
| Coût ('000\$)   | 0               | 0         | ...                         | 118         | 84      | -28,6                       | 118             | 84        | -28,6                       |

**Note(s) : Transporteurs aériens de niveau I.** Ce niveau désigne tout transporteur aérien canadien qui, au cours de l'année civile qui précède l'année durant laquelle les renseignements sont fournis, a transporté au moins 2 millions de passagers payants ou au moins 400 000 tonnes de fret.

**Transporteurs aériens de niveau II.** Ce niveau désigne tout transporteur aérien canadien qui, au cours de l'année civile qui précède l'année durant laquelle les renseignements sont fournis, a transporté, selon le cas : (a) au moins 100 000 passagers payants, mais moins de 2 millions de passagers payants; (b) au moins 50 000 tonnes de fret, mais moins de 400 000 tonnes de fret.

**Transporteurs aériens de niveau III.** Ce niveau désigne tout transporteur aérien canadien qui : (a) d'une part, n'est ni un transporteur aérien de niveau I ni un transporteur aérien de niveau II; (b) d'autre part, a réalisé, au cours de l'année civile qui précède l'année durant laquelle les renseignements sont fournis, des recettes brutes d'au moins 2 millions de dollars pour la fourniture de services aériens pour lesquels il est titulaire d'un permis.

**Tableau 7**  
**Salaires et traitements payés, par secteur, par province et territoire, 2013 et 2014**

|                           | 2013                | 2014             | Variation de<br>2013 à 2014 |
|---------------------------|---------------------|------------------|-----------------------------|
|                           | milliers de dollars |                  | pourcentage                 |
| <b>Intérieur</b>          |                     |                  |                             |
| Terre-Neuve-et-Labrador   | 38 195              | 42 091           | 10,2                        |
| Île-du-Prince-Édouard     | 269                 | 217              | -19,2                       |
| Nouvelle-Écosse           | 94 112              | 94 519           | 0,4                         |
| Nouveau-Brunswick         | 27 423              | 28 644           | 4,5                         |
| Québec                    | 701 927             | 708 653          | 1,0                         |
| Ontario                   | 1 270 195           | 1 354 580        | 6,6                         |
| Manitoba                  | 110 607             | 112 764          | 2,0                         |
| Saskatchewan              | 31 353              | 32 424           | 3,4                         |
| Alberta                   | 794 209             | 739 248          | -6,9                        |
| Colombie-Britannique      | 442 930             | 503 845          | 13,8                        |
| Yukon                     | 18 022              | 18 531           | 2,8                         |
| Territoires du Nord-Ouest | 47 857              | 43 607           | -8,9                        |
| Nunavut                   | 30 847              | 30 513           | -1,1                        |
| <b>Total intérieur</b>    | <b>3 607 946</b>    | <b>3 709 638</b> | <b>2,8</b>                  |
| <b>International</b>      | 83 136              | 83 357           | 0,3                         |
| <b>Total</b>              | <b>3 691 082</b>    | <b>3 792 995</b> | <b>2,8</b>                  |

**Note(s) :** Le total des salaires et traitements dans ce tableau n'égal pas le total des salaires et traitements présenté dans le tableau précédent car le présent tableau est fondé sur des trimestres calendaires, alors que le tableau précédent peut être fondé sur la fin de l'exercice du transporteur.



Date de parution : Février 2016

### Signes conventionnels

Les signes conventionnels suivants sont employés uniformément dans les publications de Statistique Canada :

|                |   |
|----------------|---|
| .              | indisponible pour toute période de référence  |
| ..             | indisponible pour une période de référence précise  |
| ...            | n'ayant pas lieu de figurer   |
| 0              | zéro absolu ou valeur arrondie à zéro   |
| 0 <sup>s</sup> | valeur arrondie à 0 (zéro) là où il y a une distinction importante entre le zéro absolu et la valeur arrondie |
| P              | provisoire  |
| r              | révisé  |
| x              | confidentiel en vertu des dispositions de la <i>Loi sur la statistique</i>                                    |
| E              | à utiliser avec prudence  |
| F              | trop peu fiable pour être publié  |
| *              | valeur significativement différente de l'estimation pour la catégorie de référence ( $p < 0,05$ )             |

### Remerciements

La présente publication fut préparée par Lisa Di Piéto, Chantal Mollenthiel, Liz Mainwaring et Isabelle Thériault, du Centre des statistiques de l'aviation (CSA) de la Division de la statistique de l'environnement, de l'énergie et des transports (DSEET), sous la direction générale de Kevin Roberts, directeur, DSEET, Michael Scrim, directeur adjoint, DSEET, et Ed Hamilton, chef, CSA.

### Comment accéder à ce produit

Le produit n° 51-004-X au catalogue est disponible gratuitement sous format électronique. Pour obtenir un exemplaire, il suffit de visiter notre site Web à [www.statcan.gc.ca](http://www.statcan.gc.ca) et de parcourir par « Ressource clé » > « Publications ».

Périodicité : hors série / ISSN 1913-8954

Pour obtenir des informations sur l'ensemble des données de Statistique Canada, veuillez composer le numéro national sans frais 1-800-263-1136.

This publication is also available in English.

Publication autorisée par le ministre responsable de Statistique Canada. © Ministre de l'Industrie, 2016.

Tous droits réservés. L'utilisation de la présente publication est assujettie aux modalités de l'entente de *licence ouverte de Statistique Canada* :

<http://www.statcan.gc.ca/reference/copyright-droit-auteur-fra.htm>

### Normes de service à la clientèle

Statistique Canada s'engage à fournir à ses clients des services rapides, fiables et courtois. À cet égard, notre organisme s'est doté de *normes de service à la clientèle* que les employés observent.

Pour obtenir une copie de ces normes de service, veuillez communiquer avec Statistique Canada au numéro sans frais 1-800-263-1136. Les normes de service sont aussi publiées sur le site [www.statcan.gc.ca](http://www.statcan.gc.ca) sous « À propos de nous » > « Notre organisme » > « Offrir des services aux Canadiens ».

### Note de reconnaissance

Le succès du système statistique du Canada repose sur un partenariat bien établi entre Statistique Canada et la population, les entreprises, les administrations canadiennes et les autres organismes. Sans cette collaboration et cette bonne volonté, il serait impossible de produire des statistiques précises et actuelles.