



Le Quotidien

Statistique Canada

Le vendredi 1^{er} novembre 2002

Diffusé à 8 h 30, heure de l'Est

COMMUNIQUÉS PRINCIPAUX

- **Perspectives du monde des affaires: industries manufacturières,**
octobre 2002

Après deux trimestres marqués par l'optimisme, les fabricants se sont montrés un peu plus prudents en octobre, manifestant notamment une certaine inquiétude au sujet des perspectives de production moins élevées et du niveau des commandes en carnet pour le quatrième trimestre.

2
- **Gaz à effet de serre: les répercussions sur la croissance de la productivité,**
1981 à 1996

De 1981 à 1996, les diverses branches d'activité canadiennes ont réduit leurs émissions de dioxyde de carbone comparativement à leur production de produits commercialisables. Ce progrès représente une forme de gain d'efficacité. Selon une nouvelle étude basée sur un cadre expérimental, si l'on avait tenu compte de cette réduction des émissions de gaz à effet de serre dans le calcul de la croissance de la productivité multifactorielle, la croissance de la productivité du secteur canadien des entreprises aurait été 17 % plus élevée.

5

AUTRES COMMUNIQUÉS

- Industrie des messageries et des services locaux de livraison, 1999 et 2000

8
- Transporteurs routiers de marchandises pour compte d'autrui, tous les transporteurs, premier trimestre de 2002

9
- Bulletin de l'analyse en innovation, octobre 2002

9

NOUVEAUX PRODUITS

CALENDRIER DES COMMUNIQUÉS: 4 au 8 novembre

INDEX: octobre 2002



COMMUNIQUÉS PRINCIPAUX

Perspectives du monde des affaires: industries manufacturières

Octobre 2002

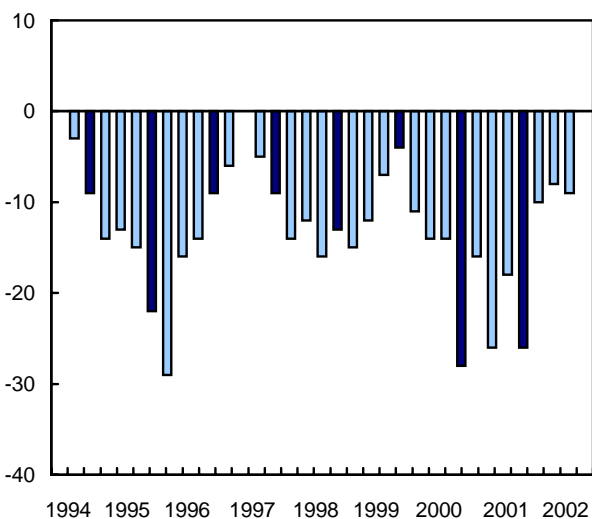
Après deux trimestres marqués par l'optimisme, les fabricants se sont montrés un peu plus prudents en octobre, manifestant notamment une certaine inquiétude au sujet des perspectives de production mois élevées et du niveau des commandes en carnet pour le quatrième trimestre.

Selon cette enquête à participation volontaire, à laquelle ont pris part près de 4 000 répondants, 16 % des fabricants prévoyaient réduire leur production au quatrième trimestre.

Toutefois, 8 fabricants sur 10 ont tout de même indiqué être satisfaits du niveau actuel des stocks de produits finis. Plus du quart ont indiqué que les nouvelles commandes étaient en hausse, tandis que la proportion de fabricants satisfaits du niveau actuel de commandes en carnet a légèrement diminué.

Bilan du niveau actuel des stocks de produits finis en main

Bilan



La majorité des fabricants ont dit ne pas s'inquiéter au sujet du niveau des stocks de produits finis

Lors de l'enquête menée en octobre, 81 % des fabricants ont déclaré que le niveau actuel des stocks de

Note aux lecteurs

L'Enquête sur les perspectives du monde des affaires est menée en janvier, en avril, en juillet et en octobre. La majorité des réponses sont recueillies au cours des deux premières semaines de ces mois. Les résultats sont fondés sur les réponses obtenues auprès de quelque 4 000 fabricants et sont pondérés selon la valeur des livraisons ou selon le nombre de salariés des fabricants. Par conséquent, les réponses des grands fabricants ont une incidence plus forte sur les résultats que celles des petits.

Les données qui figurent dans le présent communiqué sont désaisonnalisées, à l'exception de celles qui portent sur les obstacles à la production.

produits finis était à peu près adéquat. Toutefois, 14 % des fabricants ont dit que le niveau de leurs stocks était trop élevé, et 5 %, qu'il était trop bas. Le bilan des opinions s'est ainsi établi à -9, en baisse de 1 point par rapport à l'enquête réalisée en juillet.

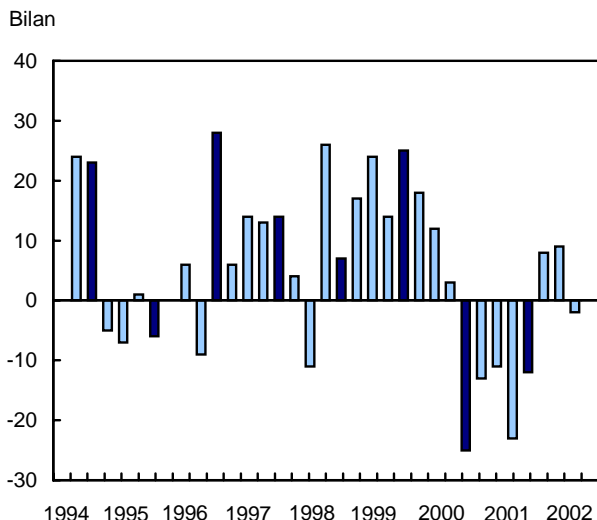
D'après l'Enquête mensuelle sur les industries manufacturières effectuée en août, les stocks de produits finis ont légèrement crû pour s'établir à 18,9 milliards de dollars, après avoir fléchi durant quatre mois d'affilée.

Le bilan des opinions a été déterminé en soustrayant la proportion de fabricants qui ont déclaré que le niveau de leurs stocks de produits finis était trop élevé de la proportion de ceux qui ont affirmé que ce niveau était trop bas.

Certains fabricants sont moins optimistes au sujet des perspectives de production

Environ 70 % des fabricants ont indiqué que leur niveau de production allait rester à peu près inchangé au quatrième trimestre, en baisse de 3 points par rapport à l'enquête de juillet. Étant donné que 14 % des fabricants ont indiqué que le niveau de production allait s'accroître, et que 16 % ont déclaré qu'il allait diminuer, le bilan des opinions s'est établi à -2, en baisse de 11 points comparativement au résultat obtenu en juillet. La baisse observée dans le bilan des opinions en octobre est principalement attribuable aux fabricants des secteurs des métaux de première transformation, du matériel de transport ainsi que du papier et des produits connexes.

Bilan des prévisions du volume de la production pour les trois prochains mois par rapport aux trois mois précédents



Les fabricants sont toujours satisfaits du niveau des commandes reçues

En octobre, 83 % des fabricants ont indiqué que le niveau des commandes reçues était à peu près adéquat ou à la hausse. De plus, 26 % des fabricants ont indiqué que les commandes reçues étaient en hausse, tandis que 17 % ont déclaré qu'elles diminuaient. Le bilan, qui s'est fixé à +9, a été positif pour une troisième enquête consécutive et supérieur de 6 points au bilan enregistré lors de l'enquête de juillet.

Davantage de fabricants ont exprimé de l'inquiétude au sujet du niveau des commandes en carnet

Environ 16 % des fabricants ont indiqué que le niveau des commandes en carnet était inférieur à la normale, tandis que 8 % ont déclaré qu'il était supérieur. Le bilan des opinions a ainsi diminué de 6 points par rapport à juillet pour s'établir à -8. Malgré ce repli, la proportion des fabricants ayant indiqué, en octobre, que le niveau actuel des commandes en carnet était normal ou à peu près adéquat est demeuré élevée, soit 84 %. Le recul observé pour ce qui est du bilan est principalement attribuable aux fabricants des secteurs des métaux de première transformation ainsi que du papier et des produits connexes.

D'après l'Enquête mensuelle sur les industries manufacturières, la valeur des commandes en carnet s'est établi à 46,8 milliards de dollars, en baisse par rapport au sommet de 50,9 milliards de dollars atteint en novembre 2000.

Les perspectives d'emploi demeurent stables dans le secteur de la fabrication

Environ 86 % des fabricants ont indiqué que leurs effectifs allaient peu varier ou qu'ils allaient augmenter au quatrième trimestre.

D'après l'Enquête sur la population active réalisée en septembre, 132 000 nouveaux emplois (+5,9 %) ont été créés dans le secteur de la fabrication depuis le début de 2002. Cette hausse a ramené le nombre d'emplois de ce secteur au niveau record atteint en décembre 2000.

En octobre, 13 % des fabricants s'attendaient à accroître leurs effectifs, tandis que 14 % prévoyaient les réduire, de sorte que le bilan des opinions concernant les perspectives d'emploi au quatrième trimestre s'est établi à -1, en hausse de 2 points par rapport à l'enquête menée en juillet.

Moins de fabricants ont fait état d'obstacles à la production

En octobre, environ 86 % des fabricants ont déclaré qu'il y avait peu d'obstacles à la production, en hausse de 2 points par rapport aux résultats de juillet. La proportion de fabricants ayant fait état d'une pénurie de main-d'oeuvre qualifiée s'est accrue de 1 point en octobre pour atteindre 6 %. La proportion de fabricants ayant déclaré une pénurie de main-d'oeuvre non qualifiée s'est chiffrée à 3 %.

Données stockées dans CANSIM: tableaux 302-0001 à 302-0003.

Ces tableaux contiennent uniquement des données non corrigées.

Information sur les méthodes et la qualité des données disponible dans la Base de métadonnées intégrée: numéro d'enquête 2152.

Pour obtenir des données ou des renseignements généraux, communiquez avec l'agent de diffusion au (613) 951-9497 ou composez sans frais le 1 866 873-8789 (*manufact@statcan.ca*). Pour en savoir davantage sur les concepts, les méthodes et la qualité des données, communiquez avec Daniela Ravindra au (613) 951-3514 (*daniela.ravindra@statcan.ca*), Division de la fabrication, de la construction et de l'énergie. Télécopieur: (613) 951-9499. □

Perspectives du monde des affaires, industries manufacturières

	Octobre 2001	Janvier 2002	Avril 2002	Juillet 2002	Octobre 2002
données désaisonnalisées					
Le volume de la production pour les trois prochains mois comparativement au volume des trois derniers mois sera:					
Quasi le même (%)	57	52	58	73	70
Accru (%)	10	18	25	18	14
Moindre (%)	33	30	17	9	16
Bilan	-23	-12	8	9	-2
Le niveau des commandes reçues est:					
Quasi le même (%)	52	50	58	63	57
À la hausse (%)	5	14	26	20	26
À la baisse (%)	43	36	16	17	17
Bilan	-38	-22	10	3	9
Le niveau actuel des commandes en carnet est:					
Quasi normal (%)	50	65	70	72	76
Plus que normal (%)	4	6	13	13	8
Moins que normal (%)	46	29	17	15	16
Bilan	-42	-23	-4	-2	-8
Les stocks de produits finis en main sont:					
Quasi normaux (%)	78	66	82	82	81
Trop bas (%)	2	4	4	5	5
Trop élevés ¹ (%)	20	30	14	13	14
Bilan	-18	-26	-10	-8	-9
Au cours des trois prochains mois, l'emploi:					
Changera peu (%)	67	71	76	75	73
Augmentera (%)	9	10	11	11	13
Diminuera (%)	24	19	13	14	14
Bilan	-15	-9	-2	-3	-1
données non désaisonnalisées					
%					
Obstacles à la production:					
Pénurie de capital de roulement	3	3	2	2	1
Pénurie de main-d'oeuvre qualifiée	7	4	5	7	6
Pénurie de main-d'oeuvre non qualifiée	2	1	1	2	3
Pénurie de matières brutes	2	2	2	3	2
Autres difficultés	6	5	3	3	2
Pas de difficultés	80	85	87	84	86

¹ Tendance saisonnière non apparente.

Gaz à effet de serre: les répercussions sur la croissance de la productivité

1981 à 1996

Le document de recherche intitulé *Prise en compte des émissions de gaz à effet de serre dans le cadre conventionnel d'estimation de la productivité* paraît aujourd'hui. On y propose une mesure de la productivité multifactorielle à l'échelon national qui tient compte des polluants, particulièrement les émissions de dioxyde de carbone (CO₂), qui représentent la principale composante des émissions de gaz à effet de serre.

Dans le cadre conceptuel habituel de la productivité, la production est définie de façon conventionnelle, en ne tenant compte d'aucun produit nocif sous forme de dégradation de l'environnement. Or, la demande d'un cadre conceptuel plus large de la productivité, dans lequel sont intégrés les effets de l'activité économique sur l'environnement, se fait de plus en plus pressante. La présente étude expérimentale quantifie l'effet de l'environnement sur la croissance de la productivité des entreprises canadiennes et démontre l'importance des bases de données intégrées sur l'environnement et l'économie.

La mesure conventionnelle de la croissance de la productivité utilisée par le Canada et d'autres pays industrialisés ne tient généralement pas compte de la pollution, comme les émissions de gaz à effet de serre, causée par les procédés industriels. La présente étude propose un cadre expérimental permettant d'intégrer les effets de l'activité de production sur l'environnement dans les estimations de la productivité, d'illustrer comment on peut les mesurer et de montrer leurs répercussions sur la productivité du secteur canadien des entreprises de 1981 à 1996.

Ce cadre expérimental comporte l'agrégation des mesures traditionnelles de la production et des émissions de CO₂ grâce à l'utilisation, pour les émissions, d'un prix implicite ou «fictif» calculé par une méthode d'analyse statistique multivariée. Des données sur les coûts, sur la production et sur les émissions par branche d'activité, tenues à jour par les Comptes canadiens de productivité, sont utilisées pour déterminer dans quelle mesure la variation des coûts au niveau de la branche d'activité ont réagi aux variations des émissions observées de 1981 à 1996.

Au cours des deux dernières décennies, les diverses branches d'activité canadiennes ont réduit leurs émissions de CO₂ comparativement à leur production de produits commercialisables. De 1981 à 1996, les émissions de CO₂ ont augmenté au taux annuel moyen d'environ 1,9 %. Il s'agit d'un rythme de croissance inférieur à celui de 2,9 %

Note aux lecteurs

Les nouvelles estimations de la productivité multifactorielle obtenues par la méthode expérimentale dépendent du prix fictif utilisé pour agréger les produits traditionnels et les émissions de dioxyde de carbone – la principale composante des émissions de gaz à effet de serre. Le prix fictif utilisé ici ne tient compte que des coûts privés, calculés au niveau de la branche d'activité, qui ont été associés aux changements dans les émissions.

En outre, la précision du prix fictif est entachée d'une incertitude inhérente à l'analyse statistique multivariée utilisée pour calculer ce prix.

Il convient donc de reconnaître que les résultats de l'analyse font l'objet d'une incertitude dont le niveau dépend de la nature de la forme fonctionnelle choisie, du type d'analyse économétrique employé et de la précision des données utilisées.

Statistique Canada soumet ses analyses à un processus d'examen par les pairs afin de s'assurer que les méthodes appliquées sont conformes aux normes acceptables de bonnes pratiques dans le domaine visé.

Néanmoins, les résultats qui sont présentés dans cette étude devraient être interprétés avec prudence, puisque les estimations de certaines variables font l'objet d'une incertitude. L'usage dont font l'objet ces estimations devrait reconnaître l'incertitude inhérente associée aux estimations ponctuelles issues de n'importe quelle technique statistique.

de la production des entreprises canadiennes. Par conséquent, la production par unité de CO₂ émis s'est accrue. Cette amélioration représente un gain réel de productivité comparable à ceux produits par une augmentation de la productivité du travail ou du capital.

Les gains relatifs à l'utilisation du travail, à l'utilisation du capital et aux émissions de CO₂ peuvent être considérés conjointement dans une mesure de la productivité multifactorielle. Dans un tel cadre, l'étude montre que la croissance de la productivité de 1981 à 1996 aurait été supérieure de 17 % aux estimations courantes de la productivité multifactorielle qui ne tiennent pas compte de la plus grande efficacité des entreprises canadiennes en ce qui concerne les émissions.

De 1981 à 1996, dans certaines branches d'activité, telles l'agriculture, la première transformation des métaux, le papier et les produits connexes ainsi que les produits chimiques, la production par unité de CO₂ a augmenté. En revanche, certains producteurs importants de CO₂, comme les branches des services publics, ont fait preuve d'une amélioration modeste de l'efficacité dans leurs émissions de CO₂. Le transport, qui est le deuxième plus important émetteur après les services publics, n'a affiché aucune amélioration. D'autres branches, comme celles du pétrole brut et du gaz naturel ainsi que des produits raffinés du pétrole et du charbon, ont connu une baisse d'efficacité.

Production par unité de CO₂ émis par certaines branches d'activité du secteur canadien des entreprises 1981 à 1996

	Taux de croissance annuel moyen	Part moyenne des émissions de CO ₂
	%	
Agriculture et services agricoles	3,2	5,1
Mines	2,3	1,9
Pétrole brut et gaz naturel	-0,5	9,0
Papier et produits connexes	2,7	3,6
Première transformation des métaux	2,8	7,3
Produits minéraux non métalliques	-0,2	3,9
Produits raffinés du pétrole et du charbon	-1,4	6,5
Industries chimiques	2,0	5,3
Construction	1,0	2,1
Transport	0,0	10,9
Transport par pipeline	-1,8	1,9
Autres services publics	0,6	25,9
Commerce de gros	2,1	2,2
Commerce de détail	1,6	2,3
Total	1,9	87,9

La productivité multifactorielle, qui mesure l'efficacité avec laquelle les entreprises transforment les intrants comme le capital, le travail et les matières en produits et services, est un indicateur essentiel de la performance économique. On la mesure sur la base de la différence entre le taux de croissance de la production et celui des intrants combinés.

La productivité augmente si l'on tient compte des émissions de CO₂

La présente étude montre que les mesures conventionnelles de la productivité du secteur canadien des entreprises changent si l'on tient compte de l'augmentation de la production par unité de CO₂ émis.

Selon la mesure conventionnelle courante, la productivité multifactorielle du secteur des entreprises a augmenté au taux annuel moyen de 0,77 % de 1981 à 1996.

Cependant, après correction pour tenir compte de l'augmentation de la production par unité de CO₂ émis, les estimations révisées montrent que la productivité a crû au taux annuel moyen de 0,9 % de 1981 à 1996. Il s'agit d'une augmentation de 17 % par rapport à la mesure conventionnelle. Si cet écart paraît peu important, 0,1 % par année composé sur 15 ans représente un effet cumulatif considérable.

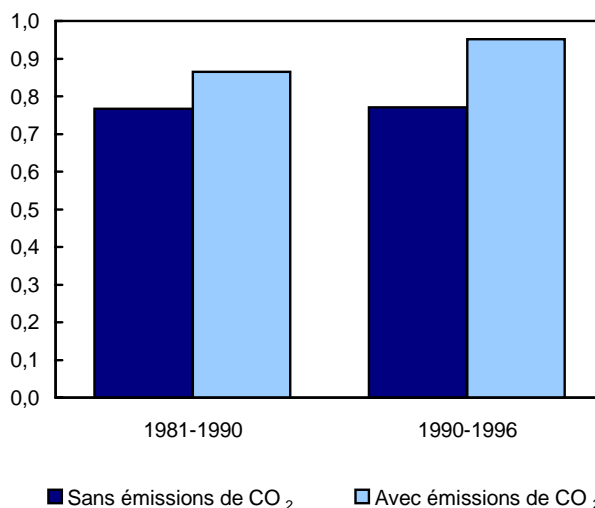
Les résultats obtenus grâce au nouveau cadre d'analyse ne sont pas meilleurs pour toutes les branches d'activité et ne s'appliquent pas uniformément à toute la période considérée. Par exemple, l'augmentation a été un peu plus importante pour le secteur des entreprises

dans son ensemble durant les années 1990 que durant les années 1980.

En ce qui a trait au secteur primaire, le taux de croissance annuel moyen de la productivité multifactorielle a été de l'ordre de 1,5 % de 1981 à 1996. Il s'agit d'une performance plus faible que celle de 1,6 % obtenue lorsqu'on ne tient pas compte des émissions de CO₂ dans l'analyse. En revanche, pour le secteur de la fabrication, le taux de croissance annuel moyen a été de 0,8 % durant la même période, soit un rythme supérieur à celui de 0,7 % obtenu au moyen du cadre de calcul conventionnel.

Productivité multifactorielle, 1981 à 1996

Taux de croissance annuel moyen en %



La production par unité de CO₂ émis a affiché une croissance de 0,9 %. Elle est décomposable en deux facteurs, soit la variation de la production par unité d'énergie consommée (la productivité de l'énergie) et l'énergie consommée par unité de CO₂ émis (l'inverse de l'intensité en émissions de l'énergie). La production par unité d'énergie a augmenté de 1,7 %. Cette croissance a été partiellement réduite par la diminution de 0,8 % de l'énergie utilisée par unité de CO₂ émis.

La combustion des combustibles fossiles est la cause principale des émissions de CO₂

Ne pas tenir compte des émissions de CO₂ dans le calcul de la croissance de la productivité n'est certainement pas une omission dont l'effet est négligeable. En 1996, pour atteindre une

production d'une valeur de près de 480 milliards de dollars, le secteur canadien des entreprises a généré environ 386 millions de tonnes de CO₂.

La consommation d'énergie sous forme de combustion de combustibles fossiles est la source principale des émissions de CO₂ au Canada et dans le monde. En 1996, elle représentait environ 70 % du total des émissions du secteur des entreprises au Canada.

En 1996, les catégories les plus importantes d'énergie consommée par le secteur canadien des entreprises étaient le gaz naturel (32 %), suivie de loin par l'électricité (19 %) et par le carburant diesel (11 %).

De 1981 à 1996, on a assisté à un mouvement important consistant à abandonner le pétrole et les carburants lourds au profit du gaz naturel comme source d'énergie, et ce, pour plusieurs raisons, dont la disponibilité, le prix intéressant et l'augmentation éventuelle de l'efficacité.

En général, les générateurs alimentés au gaz naturel émettent moins de CO₂ que ceux alimentés au pétrole. Par conséquent, le changement de source de carburant s'est soldé par une réduction de l'intensité des émissions durant la période.

Un nombre limité de branches d'activité canadiennes ont produit environ 88 % des émissions de CO₂ de l'ensemble du secteur des entreprises de 1981 à 1996. Parmi les plus importants producteurs, un certain nombre ont vu leur part s'accroître depuis 1981. Ils incluent la branche des services

publics, qui est responsable de 26 % des émissions en 1996, celle des transports (13 %) et celle du pétrole brut et gaz naturel (près de 11 %).

Information sur les méthodes et la qualité des données disponible dans la Base de métadonnées intégrée: numéro d'enquête 1402.

Le rapport intitulé *Prise en compte des émissions de gaz à effet de serre dans le cadre conventionnel d'estimation de la productivité*, n° 7 (11F0027MIF, gratuit) ainsi que celui intitulé *L'impact des émissions de gaz à effet de serre sur la croissance de la productivité au Canada, 1981-1996: une approche expérimentale*, n° 9 (11F0027MIF, gratuit), qui décrit les sources, les concepts et la qualité des données du présent document, sont accessibles dans le site Web de Statistique Canada (www.statcan.ca). À la page *Nos produits et services*, choisissez *Documents de recherche (gratuits)*, puis *Comptes nationaux*.

Pour plus de renseignements, communiquez avec Tarek M. Harchaoui au (613) 951-9856 (harctar@statcan.ca) ou avec John R. Baldwin au (613) 951-8588 (baldjoh@statcan.ca), Division des études et de l'analyse microéconomiques. Télécopieur: (613) 951-5403.

Pour plus de renseignements sur le programme de recherche en éco-efficacité de Statistique Canada, envoyez votre demande à (productivite.mesures@statcan.ca). ■

AUTRES COMMUNIQUÉS

Industrie des messageries et des services locaux de livraison

1999 (données révisées) et 2000 (données provisoires)

L'industrie des messageries et des services locaux de livraison a encore une fois connu une importante croissance en 2000. Les revenus d'exploitation des entreprises de cette industrie ont augmenté pour atteindre 5,0 milliards de dollars par rapport à 4,7 milliards de dollars en 1999. La hausse des revenus d'exploitation a été à l'origine d'une deuxième croissance d'affilée des marges d'exploitation, et ce, même si l'augmentation observée en 2000 n'était pas aussi importante que celle enregistrée en 1999.

L'industrie comporte deux principaux segments, soit celui des entreprises de messageries, qui fournissent principalement des services de livraison le lendemain ou de nuit ainsi que des services de livraison nationale et internationale, et celui des petites entreprises de services locaux de livraison, qui fournissent des services de livraison locale le jour même. Pour les besoins de l'enquête, les entreprises sont classées selon leur revenu annuel, soit les grandes entreprises (25 millions de dollars et plus), les moyennes entreprises (de 1 million de dollars à moins de 25 millions de dollars) et les petites entreprises (moins de 1 million de dollars). Les entreprises de messageries représentent seulement 11 % des 17 657 entreprises de l'industrie, mais 80 % des revenus d'exploitation. Les grandes entreprises ont généré les trois quarts des revenus d'exploitation.

La marge d'exploitation de l'industrie des messageries s'est accrue de 11 % en 2000, tandis que celle de l'industrie des services locaux de livraison a fléchi de 2 %. Ces pourcentages sont beaucoup moins élevés que ceux enregistrés en 1999. Pour ce qui est de la marge d'exploitation selon la taille d'entreprise, les plus petites entreprises ont enregistré la plus importante augmentation en pourcentage. Ce résultat tranche avec celui de 1999, alors que les moyennes entreprises avaient affiché la plus forte croissance.

Les grandes et les moyennes entreprises de messageries et de services locaux de livraison ont manutentionné à peu près le même nombre de colis (lettres, boîtes et paquets) en 2000 qu'en 1999, mais le revenu par colis a augmenté de 6 % pour atteindre une moyenne de 8,56 \$. Les services de livraison le lendemain ou de nuit, qui fournissent la majeure partie des services, ont généré un peu plus de la moitié du revenu total de livraison, même s'ils n'avaient livré que le tiers du nombre total de colis. Pour ce qui est des

revenus de livraison selon le lieu de collecte, l'Ontario a continué de venir en tête parmi les provinces, ayant généré un peu plus de la moitié des revenus.

Industrie des messageries et des services locaux de livraison

	1998 ^r	1999 ^r	2000 ^p	1998	1999
	en millions de dollars			à	à
				1999	2000
				var. en %	
Messageries et services locaux de livraison					
Revenus d'exploitation	4 251	4 658	4 981	10	7
Dépenses d'exploitation	3 928	4 274	4 574	9	7
Marges d'exploitation	323	384	407	19	6
Messageries					
Revenus d'exploitation	3 394	3 699	4 006	9	8
Dépenses d'exploitation	3 197	3 466	3 747	8	8
Marges d'exploitation	197	233	259	18	11
Services locaux de livraison					
Revenus d'exploitation	857	959	975	12	2
Dépenses d'exploitation	731	808	827	11	2
Marges d'exploitation	126	151	148	20	-2
Messageries et services locaux de livraison de grande taille¹					
Revenus d'exploitation	3 224	3 561	3 707	10	4
Dépenses d'exploitation	3 047	3 343	3 481	10	4
Marges d'exploitation	177	217	226	23	4
Messageries et services locaux de livraison de taille moyenne²					
Revenus d'exploitation	418	453	560	8	24
Dépenses d'exploitation	401	428	533	7	25
Marges d'exploitation	17	25	27	47	7
Messageries et services locaux de livraison de petite taille³					
Revenus d'exploitation	609	645	714	6	11
Dépenses d'exploitation	480	503	560	5	11
Marges d'exploitation	129	142	155	10	9

^r Données révisées.

^p Données provisoires.

¹ Revenu de 25 millions de dollars et plus.

² Revenu de 1 million de dollars à moins de 25 millions de dollars.

³ Revenu de moins de 1 million de dollars.

Données stockées dans CANSIM: tableaux 402-0001 à 402-0003.

Un article comprenant un texte analytique, des tableaux et des graphiques paraîtra sous peu dans le *Bulletin de service du transport terrestre et maritime* (50-002-XIB, 10 \$). Voir *Pour commander les produits*.

Pour obtenir des données ou des renseignements généraux, communiquez avec Jean-Robert Laroque au (613) 951-2486 (laroque@statcan.ca). Pour en savoir davantage sur les concepts, les méthodes et la qualité des données, communiquez avec Joe Foti au (613) 951-6354 (foti@statcan.ca), Division des transports. ■

Transporteurs routiers de marchandises pour compte d'autrui, tous les transporteurs

Premier trimestre de 2002

Le nombre estimatif de transporteurs routiers de marchandises pour compte d'autrui domiciliés au Canada (ceux dont les recettes annuelles atteignent 1 million de dollars ou plus) a atteint 3 124 au premier trimestre, en hausse comparativement à 3 015 au premier trimestre de 2001. Leurs recettes d'exploitation ont totalisé 5,34 milliards de dollars et leurs dépenses totales d'exploitation ont atteint plus de 5,00 milliards de dollars, en hausse de 4,6 % et de 5,2 % respectivement par rapport au premier trimestre de 2001.

Au premier trimestre, les recettes et les dépenses d'exploitation moyennes ont légèrement augmenté par rapport au premier trimestre de 2001, soit de 0,9 % pour les revenus et de 1,5 % pour les dépenses. Les dépenses moyennes ont atteint 1,60 million de dollars comparativement à 1,58 million de dollars au premier trimestre de 2001. Cette hausse est attribuable à l'augmentation des dépenses en salaires et en traitements ainsi qu'à la hausse des autres dépenses et de la dépréciation. Des baisses moyennes par transporteur ont toutefois été observées pour les dépenses en carburant (-6,9 %). Le ratio d'exploitation (les dépenses d'exploitation divisées par les recettes d'exploitation) a légèrement progressé pour s'établir à 0,94.

Les recettes du camionnage pour compte d'autrui pour les mouvements de marchandises internationaux ont progressé de 8,3 % pour se fixer à près de 1,80 milliard de dollars comparativement à 1,66 milliard de dollars au premier trimestre de 2001. Cela représente un gain de 2,3 % des recettes provenant du mouvement de marchandises en provenance du Canada et de plus de 14 % pour les recettes provenant du mouvement de marchandises à destination du Canada.

Données stockées dans CANSIM: tableau 403-0002.

Pour plus de renseignements ou pour en savoir davantage sur les concepts, les méthodes et la qualité des données, communiquez avec Denis Pilon au (613) 951-2707 (denis.pilon@statcan.ca), Division des transports. Télécopieur: (613) 951-0579. ■

Bulletin de l'analyse en innovation

Octobre 2002

Le numéro d'octobre 2002 du *Bulletin de l'analyse en innovation* comporte huit articles.

L'article «La fracture numérique au Canada» montre que l'écart entre les nantis et les démunis, en ce qui a trait aux technologies de l'information et des communications, se rétrécit peut-être, mais il est toujours présent.

«L'état des services de télécommunications au Canada» mesure les conséquences et les résultats des décisions de réglementation qui ont donné lieu à l'état de concurrence à l'intérieur des services de télécommunications. Les données indiquent que la concentration varie au sein des services de télécommunications.

Un troisième article, «Innovation, théorie de la croissance et externalités de connaissances», traite de la signification des externalités de connaissances, du lien entre l'innovation et la croissance, et du concept étroitement lié de capacité d'absorption.

Le numéro d'octobre 2002 du *Bulletin de l'analyse en innovation*, vol. 4, n° 3 (88-003-XIF, gratuit) est maintenant accessible dans le site Web de Statistique Canada (www.statcan.ca). À la page d'accueil, sous *Nos produits et services*, choisissez *Publications gratuites*, puis *Science et technologie*.

Pour plus de renseignements, communiquez avec Michael Bordt au (613) 951-8585 (michael.bordt@statcan.ca), Division des sciences, de l'innovation et de l'information électronique. Télécopieur: (613) 951-9920. ■

NOUVEAUX PRODUITS

Infomat, revue hebdomadaire, 1^{er} novembre 2002
Numéro au catalogue: **11-002-XIF** (3 \$/109 \$).

Infomat, revue hebdomadaire, 1^{er} novembre 2002
Numéro au catalogue: **11-002-XPB** (4 \$/145 \$).

Prise en compte des émissions de gaz à effet de serre dans le cadre conventionnel d'estimation de la productivité, n° 7
Numéro au catalogue: **11F0027MIF2002007**
(gratuit).

L'impact des émissions de gaz à effet de serre sur la croissance de la productivité au Canada, 1981-1996: une approche expérimentale, n° 9
Numéro au catalogue: **11F0027MIF2002009**
(gratuit).

La revue des céréales et des graines oléagineuses, août 2002, vol. 25, n° 8
Numéro au catalogue: **22-007-XIB** (11 \$/112 \$).

La revue des céréales et des graines oléagineuses, août 2002, vol. 25, n° 8
Numéro au catalogue: **22-007-XPB** (15 \$/149 \$).

Statistiques d'aquaculture, 2001
Numéro au catalogue: **23-222-XIF**
(gratuit).

Indices des prix de l'industrie, août 2002, vol. 28, n° 8
Numéro au catalogue: **62-011-XPB** (22 \$/217 \$).

Exportations par marchandise, août 2002, vol. 59, n° 8
Numéro au catalogue: **65-004-XMB** (37 \$/361 \$).

Exportations par marchandise, août 2002, vol. 59, n° 8
Numéro au catalogue: **65-004-XPB** (78 \$/773 \$).

Bulletin de l'analyse en innovation, octobre 2002, vol. 4, n° 3
Numéro au catalogue: **88-003-XIF**
(gratuit).

Recherche et développement industriels, perspective pour 2002
Numéro au catalogue: **88-202-XIB** (35 \$).

Les prix sont en dollars canadiens et n'incluent pas les taxes de vente. Des frais de livraison supplémentaires s'appliquent aux envois à l'extérieur du Canada.

Les numéros au catalogue se terminant par: -XIB ou -XIF représentent la version électronique offerte sur Internet, -XMB ou -XMF, la version microfiche, -XPB ou -XPF, la version papier, -XDB, la version électronique sur disquette et -XCB, la version électronique sur CD-ROM.

Pour commander les produits

Pour commander les produits par téléphone:

Ayez en main: • Titre • Numéro au catalogue • Numéro de volume • Numéro de l'édition • Numéro de VISA ou de MasterCard.


Au Canada et aux États-Unis, composez: **1 800 267-6677**
Pour les autres pays, composez: **1 613 951-7277**
Pour envoyer votre commande par télécopieur: **1 877 287-4369**
Pour un changement d'adresse ou pour connaître l'état de votre compte: **1 800 700-1033**

Pour commander par la poste, écrivez à: Gestion de la circulation, Division de la diffusion, Statistique Canada, Ottawa, K1A 0T6. Veuillez inclure un chèque ou un mandat-poste à l'ordre du **Receveur général du Canada/Publications**. Au Canada, ajoutez 7 % de TPS et la TVP en vigueur.

Pour commander par Internet: écrivez à order@statcan.ca ou téléchargez la version électronique en vous rendant au site Web de Statistique Canada (www.statcan.ca) sous les rubriques *Nos produits et services*, puis *Publications payantes* (\$).

Les agents libraires agréés et autres librairies vendent aussi les publications de Statistique Canada.

04040404 1-0001-XIF (English) 11-001-XIF-03040404



Le Quotidien
Statistique Canada

Le jeudi 6 juin 1997
Pour être diffusé à 8 h 30



PRINCIPAUX COMMUNIQUÉS

- **Transport urbain, 1996** 2
Malgré le prix élevé des services de transport urbain, les Canadiens y ont de moins en moins recours. En 1996, les Canadiens ont effectué en moyenne quelque 46 déplacements qui impliquent les services de transport urbain, soit le double le plus bas enregistré au cours des 25 dernières années.
- **Productivité, rémunération horaire et coût unitaire de la main-d'œuvre, 1996** 5
À l'instar de la croissance de la demande et des emplois, la hausse de la productivité des entreprises canadiennes en 1996 a été contre toute attente une fois relative au PIB.

AUTRES COMMUNIQUÉS

- Indice de l'offre d'emploi, mai 1997 10
- Évolution des prix des matériaux à usage agricole 11
- Aide en formes pécuniaires, semaine se terminant le 31 mai 1997 11
- Production d'œufs, avril 1997 11

NOUVELLES PARUTIONS 12

Bulletin officiel de diffusion des données de Statistique Canada

Numéro au catalogue 11-001-XIF.

Publié tous les jours ouvrables par la Division des communications, Statistique Canada, Immeuble R.-H.-Coats, 10^e étage, section G, Ottawa, K1A 0T6.

Pour consulter *Le Quotidien* sur Internet, visitez notre site à l'adresse <http://www.statcan.ca>. Pour le recevoir par courrier électronique tous les matins, envoyez un message à listproc@statcan.ca. Laissez en blanc la ligne de l'objet. Dans le corps du message, tapez: subscribe quotidien prénom et nom.

Publication autorisée par le ministre responsable de Statistique Canada. © Ministre de l'Industrie, 2002. Il est permis de citer la présente publication dans les journaux et les magazines ainsi qu'à la radio et à la télévision à condition d'en indiquer la source: Statistique Canada. Toute autre forme de reproduction est permise sous réserve de mention de la source, comme suit, dans chaque exemplaire: Statistique Canada, *Le Quotidien*, numéro 11-001-XIF au catalogue, date et numéros de page.

CALENDRIER DES COMMUNIQUÉS: 4 AU 8 NOVEMBRE

(À cause de circonstances imprévisibles, les dates de parution peuvent être modifiées.)

Date de parution	Titre	Période de référence
6	Permis de bâtir	Septembre 2002
7	Indice de l'offre d'emploi	Octobre 2002
8	Enquête sur la population active	Octobre 2002



Le Quotidien

Statistique Canada

INDEX

Octobre 2002

Sujet	Période de référence	Date de parution
Accès aux ordinateurs à l'école et à domicile	2000	le 29 octobre 2002
Acier en formes primaires	Août 2002	le 21 octobre 2002
	Semaine se terminant le 19 octobre 2002	le 24 octobre 2002
	Semaine se terminant le 28 septembre 2002	le 3 octobre 2002
	Semaine se terminant le 5 octobre 2002	le 10 octobre 2002
	Semaine se terminant le 12 octobre 2002	le 18 octobre 2002
	Semaine se terminant le 26 octobre 2002	le 31 octobre 2002
Analyse préliminaire de la récidive chez les jeunes et les jeunes adultes	1999-2000	le 23 octobre 2002
Assurance-emploi	Août 2002	le 29 octobre 2002
Bilan des principales céréales	31 octobre 2002	le 31 octobre 2002
Chargements ferroviaires mensuels	Juillet 2002	le 10 octobre 2002
	Août 2002	le 29 octobre 2002
Ciment	Août 2002	le 8 octobre 2002
Commerce de détail	Août 2002	le 23 octobre 2002
Commerce de gros	Août 2002	le 21 octobre 2002
Commerce international de marchandises du Canada	Août 2002	le 18 octobre 2002
Concurrence dans les services de télécommunications	1999	le 8 octobre 2002
Consommation des aliments	2001	le 17 octobre 2002
Consommation modérée d'alcool et maladie cardiaque		le 3 octobre 2002
Défis pour les arts d'interprétation	1998-1999	le 21 octobre 2002
Dépenses de la justice	2000-2001	le 31 octobre 2002
Données administratives longitudinales	1982 à 2000	le 29 octobre 2002
Écoute de la radio	Automne 2001	le 21 octobre 2002



INDEX: octobre 2002

Sujet	Période de référence	Date de parution
Effets des critères de sélection et des possibilités économiques sur les caractéristiques des immigrants		le 23 octobre 2002
Emploi, rémunération et heures de travail	Août 2002	le 28 octobre 2002
Énergie électrique	Août 2002	le 31 octobre 2002
Enquête financière sur les fermes	2001	le 29 octobre 2002
Enquête longitudinale nationale sur les enfants et les jeunes: enfants obèses	1994 à 1999	le 18 octobre 2002
Enquête mensuelle sur les grands détaillants	Août 2002	le 21 octobre 2002
Enquête mensuelle sur les industries manufacturières	Août 2002	le 17 octobre 2002
Enquête nationale sur les taux salariaux dans l'industrie de la construction	2002	le 21 octobre 2002
Enquête sur la gestion agroenvironnementale	2001	le 21 octobre 2002
Enquête sur la population active	Septembre 2002	le 11 octobre 2002
Enquête sur le service téléphonique résidentiel	Mai 2002	le 23 octobre 2002
Enquête sur les véhicules au Canada	Premier trimestre de 2002	le 4 octobre 2002
Enquête sur l'industrie de la construction	2000	le 30 octobre 2002
Enquête sur l'utilisation d'Internet à la maison	2001	le 25 octobre 2002
Enquête trimestrielle sur les marchandises vendues au détail	Deuxième trimestre de 2002	le 3 octobre 2002
Espèces alternatives de bétail sur les fermes au Canada	2001	le 1 ^{er} octobre 2002
Estimations de la population selon l'âge et le sexe	1 ^{er} juillet 2002	le 24 octobre 2002
Estimations de la production des principales grandes cultures	Septembre 2002	le 4 octobre 2002
Fil d'acier et certains produits de fil métallique	Août 2002	le 21 octobre 2002
Financement des petites et moyennes entreprises	2000	le 1 ^{er} octobre 2002
Indicateurs de la santé	Vol. 2002, n ^o 2	le 29 octobre 2002
Indicateurs de la santé comparables	1 ^{er} octobre 2002	le 1 ^{er} octobre 2002
Indicateurs des services	Deuxième trimestre de 2002	le 28 octobre 2002
	Deuxième trimestre de 2002	le 28 octobre 2002
Indice composite	Septembre 2002	le 24 octobre 2002
Indice de l'offre d'emploi	Septembre 2002	le 2 octobre 2002
Indice des prix à la consommation	Septembre 2002	le 23 octobre 2002
Indice des prix des logements neufs	Août 2002	le 10 octobre 2002
Indice des taux de salaires syndicaux dans la construction	Septembre 2002	le 18 octobre 2002

INDEX: octobre 2002

Sujet	Période de référence	Date de parution
Indices de prix des exportations et des importations	Août 2002	le 18 octobre 2002
Indices des prix des produits industriels et des matières brutes	Septembre 2002	le 29 octobre 2002
Indices des prix des services d'hébergement des voyageurs	Troisième trimestre de 2002	le 25 octobre 2002
Investissement en construction de bâtiments non résidentiels	Troisième trimestre de 2002	le 15 octobre 2002
La culture en perspective		le 21 octobre 2002
La fracture numérique	2000	le 1 ^{er} octobre 2002
La revue des céréales et des graines oléagineuses	Août 2002	le 28 octobre 2002
Laine: utilisation et valeur à la ferme	2001	le 23 octobre 2002
L'emploi et le revenu en perspective	Numéro en ligne d'octobre 2002	le 23 octobre 2002
Les crimes motivés par la haine		le 28 octobre 2002
Les jeunes au Canada	2001	le 30 octobre 2002
Les services communautaires et le placement sous garde des jeunes	2000-2001	le 9 octobre 2002
L'évolution de la stabilité d'emploi au Canada: tendances et comparaisons avec les résultats américains	1976 à 2001	le 16 octobre 2002
Livraisons de laine minérale y compris les isolants en fibre de verre	Septembre 2002	le 24 octobre 2002
Livraisons de laminés d'acier	Août 2002	le 21 octobre 2002
Livraisons des principales céréales	Septembre 2002	le 23 octobre 2002
Livraisons des produits de meubles de bureau	Juin 2002	le 1 ^{er} octobre 2002
L'Observateur économique canadien	Octobre 2002	le 24 octobre 2002
Opérations internationales du Canada en valeurs mobilières	Août 2002	le 24 octobre 2002
Panneaux de particules, de lamelles orientées et de fibres	Août 2002	le 24 octobre 2002
Papier-toiture asphalté	Septembre 2002	le 25 octobre 2002
Permis de bâtir	Août 2002	le 7 octobre 2002
Pétrole brut et gaz naturel	Juillet 2002	le 10 octobre 2002
Placements de poussins de couvoirs et de dindonneaux	Septembre 2002	le 28 octobre 2002
Prix des produits agricoles	Août 2002	le 4 octobre 2002
Production cinématographique, vidéo et audiovisuelle	1995-1996 à 1999-2000	le 23 octobre 2002
Production d'oeufs et de volaille	Août 2002	le 8 octobre 2002
Production et écoulement des produits du tabac	Septembre 2002	le 28 octobre 2002
Produit intérieur brut par industrie	Août 2002	le 31 octobre 2002
Produits chimiques industriels et résines synthétiques	Août 2002	le 10 octobre 2002
Produits pétroliers raffinés	Août 2002	le 21 octobre 2002

INDEX: octobre 2002

Sujet	Période de référence	Date de parution
Profils du Recensement de 2001, subdivisions de recensement dissoutes	2001 2001	le 3 octobre 2002 le 25 octobre 2002
Recensement de 2001: état matrimonial, union libre, familles, logements et ménages		le 22 octobre 2002
Restaurants, traiteurs et tavernes	Août 2002	le 16 octobre 2002
Revenu familial	2000	le 30 octobre 2002
Revue trimestrielle de l'éducation	Vol. 8, n° 4	le 29 octobre 2002
Scieries et ateliers de rabotage	Août 2002	le 30 octobre 2002
Services correctionnels pour adultes	2000-2001	le 30 octobre 2002
Statistiques de bois à pâte et de déchets de bois	Août 2002	le 30 octobre 2002
Statistiques financières et fiscales des entreprises	2000	le 17 octobre 2002
Statistiques laitières	Août 2002	le 15 octobre 2002
Statistiques relatives aux mouvements d'aéronefs	Août 2002	le 15 octobre 2002
Statistiques relatives aux mouvements d'aéronefs: petits aéroports	Mai 2002	le 9 octobre 2002
Statistiques relatives aux mouvements d'aéronefs: principaux aéroports	Juin 2002 Juillet 2002	le 9 octobre 2002 le 18 octobre 2002
Statistiques sur l'aquaculture	2001	le 17 octobre 2002
Statistiques sur l'aviation civile	2001	le 2 octobre 2002
Statistiques sur le broyage	Septembre 2002	le 18 octobre 2002
Stocks de porcs	Troisième trimestre de 2002	le 23 octobre 2002
Stocks de viande de volaille congelée	1 ^{er} octobre 2002	le 21 octobre 2002
Stocks de viandes congelées et froides	Octobre 2002	le 31 octobre 2002
Structure des industries canadiennes	Juin 2002	le 18 octobre 2002
Transport du pétrole brut et des produits pétroliers raffinés par pipeline	Avril 2002	le 11 octobre 2002
Transport maritime intérieur et international	Janvier à septembre 2001	le 10 octobre 2002
Tuyaux et tubes en acier	Août 2002	le 10 octobre 2002
Un portrait du Canada	2003	le 31 octobre 2002
Ventes de gaz naturel	Août 2002	le 25 octobre 2002
Ventes de véhicules automobiles neufs	Août 2002	le 15 octobre 2002
Ventes et stocks des grands magasins	Août 2002	le 3 octobre 2002
Ventes intérieures de produits pétroliers raffinés	Août 2002 Septembre 2002	le 1 ^{er} octobre 2002 le 30 octobre 2002
Voyages entre le Canada et les autres pays	Août 2002	le 18 octobre 2002

INDEX: octobre 2002

Sujet	Période de référence	Date de parution
Voyages intérieurs	1996 et 1998 à 2001	le 9 octobre 2002
Vue d'ensemble des revenus agricoles - fermes productrices de céréales et d'oléagineux	1998	le 23 octobre 2002