



Le Quotidien

Statistique Canada

Le jeudi 28 novembre 2002

Diffusé à 8 h 30, heure de l'Est

COMMUNIQUÉS PRINCIPAUX

- **Indices des prix des produits industriels et des matières brutes, octobre 2002** 3
Les prix des fabricants en octobre ont augmenté de 0,4 % par rapport à septembre, pour un quatrième mois consécutif de progression. D'une année à l'autre, la variation a été de 2,4 %, soit la plus forte progression enregistrée depuis mai 2001. La reprise observée en ce qui concerne les prix des produits industriels depuis le début de 2002 fait ressortir la vigueur affichée par le secteur canadien de la fabrication jusqu'ici. Les prix des matières brutes ont légèrement diminué de 0,1 % par rapport à septembre, mais ils se sont accrus de 11,1 % par rapport à octobre 2001.
- **Statistiques financières des entreprises, troisième trimestre de 2002** 8
Les bénéfices d'exploitation des sociétés ont continué de progresser au troisième trimestre, mais le taux de croissance a considérablement ralenti. Les bénéfices ont augmenté de 2,6 % comparativement aux hausses de 9,2 % et de 13,0 % observées au cours des deux premiers trimestres de 2002.

(suite à la page 2)

Fichier des limites des régions de tri d'acheminement censitaire

Recensement de 2001

Le *Fichier des limites des régions de tri d'acheminement censitaire*, diffusé aujourd'hui, contient les limites des régions de tri d'acheminement du recensement basées sur les trois premiers caractères du code postal déclaré par les répondants dans le cadre du Recensement de la population de 2001. Ces limites sont offertes sous deux formes: une couverture parallèle aux limites de la Base géographique nationale de Statistique Canada et adaptée aux applications d'analyse spatiale; une couverture comprenant le littoral canadien. Le fichier propose également une couverture contenant les principales masses d'eau continentales afin de permettre les applications de visualisation. Fondé sur le principe des îlots, ce produit peut être utilisé de concert avec d'autres produits de données spatiales du Recensement de 2001.

Le *Fichier des limites des régions de tri d'acheminement censitaires* (92F0170XCF, 400 \$) est offert sur CD-ROM, dans les formats Arc/INFO® et MapInfo®. Le CD-ROM comprend également un guide de l'utilisateur (92F0170GIF), qui peut aussi être consulté gratuitement dans le site Web de Statistique Canada (www.statcan.ca).

Pour plus de renseignements ou pour commander ce produit, communiquez avec le centre de consultation régional de Statistique Canada le plus près de votre localité.



AUTRES COMMUNIQUÉS

Revenus et dépenses d'exploitation des fermes, 2001	12
Acier en formes primaires, semaine se terminant le 23 novembre 2002	13
Stocks de viandes congelées et froides, novembre 2002	13
Papier-toiture asphalté, octobre 2002	13
Incidence du cancer, 2000	13
Profils des petites entreprises, 2000	14

NOUVEAUX PRODUITS

CENTRES DE CONSULTATION RÉGIONAUX

COMMUNIQUÉS PRINCIPAUX

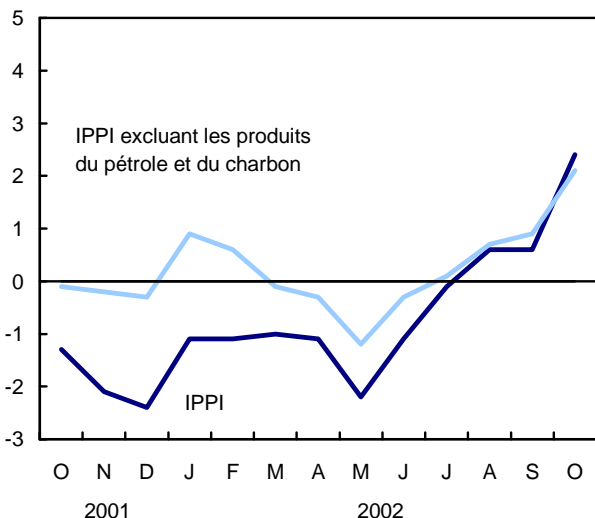
Indices des prix des produits industriels et des matières brutes

Octobre 2002

Pour un quatrième mois consécutif, les prix des fabricants, mesurés par l'Indice des prix des produits industriels (IPPI), ont crû d'un mois à l'autre (+0,4 %). L'augmentation de 2,4 % d'une année à l'autre a représenté la plus forte hausse observée depuis mai 2001. Après une période de recul général de mai à décembre 2001, les prix ont suivi, de façon générale, une tendance à la hausse d'un mois à l'autre, reflétant ainsi la forte demande récente de biens industriels.

L'effet des prix des produits du pétrole sur l'IPPI est moindre

Variation sur 12 mois en %



Dans une perspective mensuelle, la hausse des prix des produits du pétrole et du charbon (+3,2 %), des véhicules automobiles et d'autre matériel de transport (+0,4 %) ainsi que de la viande, du poisson et des produits laitiers (+1,3 %) a eu un effet marqué. La baisse des prix des produits chimiques (-0,7 %) ainsi que des produits métalliques de première transformation (-0,2 %) a partiellement effacé ces augmentations mensuelles.

Les principaux facteurs à l'origine de la croissance d'une année à l'autre ont été les produits du pétrole et du

Note aux lecteurs

L'Indice des prix des produits industriels (IPPI) reflète les prix que les producteurs reçoivent au moment où les produits franchissent les portes de l'usine. Il ne reflète pas ce que le consommateur paie. Contrairement à l'Indice des prix à la consommation, l'IPPI exclut les impôts indirects et tous les coûts qui surviennent entre le moment où un produit sort de l'usine et le moment où l'utilisateur final en prend possession, ce qui comprend les coûts du transport, du commerce de gros et du commerce de détail.

Les producteurs canadiens exportent de nombreux biens. Ils indiquent souvent leurs prix en devises étrangères, en particulier dans le cas des véhicules automobiles, de la pâte de bois, du papier et des produits du bois. Les fluctuations du dollar canadien par rapport à la devise américaine se répercutent par conséquent sur l'IPPI.

L'Indice des prix des matières brutes (IPMB) est représentatif des prix que paient les fabricants canadiens pour les principales matières brutes. Un grand nombre de ces prix sont fixés sur le marché mondial. Contrairement à l'IPPI, l'IPMB comprend des biens qui ne sont pas produits au Canada.

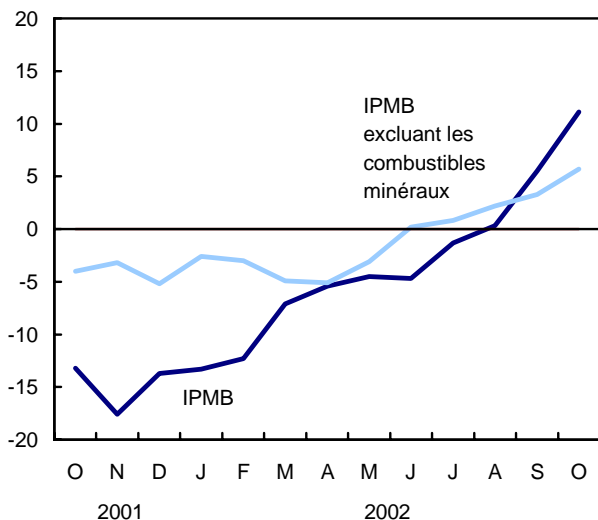
charbon (+8,3 %) et les véhicules automobiles et autre matériel de transport (+1,9 %). Les produits métalliques de première transformation (+6,5 %), les fruits, les légumes et les aliments pour animaux (+5,0 %) ainsi que les produits chimiques (+2,6 %) ont aussi contribué à la croissance annuelle des prix chez les fabricants. Cependant, les baisses de prix de la pâte de bois et des produits de papier (-1,6 %) ont tempéré la progression.

D'octobre 2001 à octobre 2002, les prix des produits du pétrole et du charbon ont augmenté de 8,3 % après avoir fléchi de 4,0 % en septembre et de 2,0 % en août, d'une année à l'autre. Cela marque la première hausse enregistrée depuis juin 2001. Si les prix des produits du pétrole et du charbon avaient été exclus, la progression de l'IPPI aurait été de 2,1 % plutôt que de 2,4 %.

Les fabricants ont payé leurs matières brutes 11,1 % de plus qu'en octobre 2001, comparativement à 5,5 % en septembre. Les hausses de prix des combustibles minéraux et des substances végétales ainsi que des produits du bois et des métaux non ferreux ont été les principaux facteurs à l'origine de cette progression annuelle de l'Indice des prix des matières brutes (IPMB). Ces hausses ont été partiellement neutralisées par la diminution de 3,0 % des prix des substances animales. Sans les combustibles minéraux, l'IPMB aurait augmenté de 5,7 %.

Les prix du pétrole brut ont un effet sur le taux de croissance de l'IPMB

Variation sur 12 mois en %



D'un mois à l'autre, les prix des matières brutes étaient en faible baisse de 0,1 % par rapport à septembre, après avoir connu une augmentation de 2,1 % d'août à septembre. Les combustibles minéraux ont été à l'origine de la majeure partie de la baisse mensuelle. Les prix des métaux non ferreux ont également été plus faibles en octobre qu'en septembre. L'augmentation des prix des substances animales, particulièrement ceux des porcs, a fait partiellement contreponds à cette diminution mensuelle.

L'IPPI (1997=100) s'est établi à 109,0 en octobre, en hausse par rapport à un niveau révisé de 108,6 en septembre. L'IPMB (1997=100) a atteint 116,7 en octobre, en baisse par rapport à son niveau révisé de 116,8 observé en septembre.

Les prix du pétrole brut subissent une baisse mensuelle, tandis que ceux des produits de bois de construction augmentent

Dans l'IPMB, les prix du pétrole brut ont diminué de 2,7 % en octobre comparativement à septembre, surtout en raison d'une augmentation de production au sein de l'Organisation des pays exportateurs de pétrole. Dans la comparaison annuelle, les prix du pétrole brut étaient en progression de 30,3 %.

Dans l'IPPI, les prix du bois d'oeuvre et des autres produits du bois ont monté de 0,6 % en octobre par rapport à septembre. La hausse des prix du bois de construction de résineux a été le principal facteur à

l'origine de cette augmentation, surtout en raison d'un raffermissement de la demande. Dans la comparaison annuelle, les prix du bois d'oeuvre et des autres produits du bois ont progressé de 0,9 %.

L'effet du taux de change fait monter les prix d'une année à l'autre

De septembre à octobre, la valeur du dollar américain par rapport au dollar canadien n'a pour ainsi dire pas changé, si bien qu'elle n'a pas eu d'effet sur les prix des produits exprimés en dollars américains. Par conséquent, sans l'effet du taux de change, la hausse de l'IPPI total demeure la même, soit 0,4 %.

Cependant, sur 12 mois, l'influence du dollar a eu davantage d'effet. L'IPPI a monté de 2,4 % d'octobre 2001 à octobre 2002 mais, sans l'effet du taux de change, la progression aurait été de 1,9 %.

Les prix des véhicules automobiles continuent d'influer sur les produits finis

La progression des prix des véhicules automobiles, des produits du pétrole, des produits du tabac, des machines et du matériel ainsi que des produits électriques et de communication a propulsé les prix de 2,2 % par rapport à octobre 2001 dans le cas des produits finis. Ces augmentations ont été partiellement effacées par les baisses de prix de la pâte de bois et des produits de papier.

D'un mois à l'autre, les prix des produits finis se sont accrus de 0,5 % par rapport à septembre. Les accroissements de prix des véhicules automobiles, des produits du pétrole et de la viande, du poisson et des produits laitiers ont été les principaux facteurs à l'origine de cette hausse.

Les «produits finis» sont ceux généralement achetés soit pour la consommation, soit pour l'investissement. La majorité des produits de la catégorie des aliments de consommation et des aliments pour animaux se retrouvent entre les mains des consommateurs. La plupart des biens d'équipement sont des machines et du matériel qui sont généralement achetés par des entreprises, des organismes gouvernementaux et des administrations publiques. Une bonne part du reste est achetée par les consommateurs.

Les prix des produits semi-finis augmentent

Les producteurs de produits semi-finis ont touché 2,5 % de plus pour leurs produits en octobre comparativement à octobre 2001. Il s'agit de la deuxième augmentation consécutive d'une année à

l'autre. Les hausses de prix des produits du pétrole, des produits métalliques de première transformation, des fruits, des légumes et des aliments pour animaux ainsi que des produits chimiques ont été les principaux facteurs à l'origine de cette hausse annuelle.

Les prix des produits semi-finis se sont accrus de 0,3 % par rapport à septembre. Les hausses de prix des produits du pétrole et de la viande, du poisson et des produits laitiers ont été partiellement atténuées par les baisses de prix des produits chimiques.

Les «produits semi-finis» sont des produits qui sont généralement achetés par des fabricants et qui sont utilisés dans le processus de production, c'est-à-dire pour produire d'autres biens.

Données stockées dans CANSIM: tableaux 329-0038 à 329-0049 et 330-0006.

Information sur les méthodes et la qualité des données disponible dans la Base de métadonnées intégrée: numéros d'enquête, y compris ceux des enquêtes connexes, 2306 et 2318.

Le numéro d'octobre 2002 de la publication *Indices des prix de l'industrie* (62-011-XPB, 22 \$ / 217 \$) paraîtra en décembre. Voir *Pour commander les produits*.

Pour plus de renseignements ou pour en savoir davantage sur les concepts, les méthodes et la qualité des données, communiquez avec les Services à la clientèle au (613) 951-9606 (infounit@statcan.ca) ou avec Danielle Gouin au (613) 951-3375 (danielle.gouin@statcan.ca), Division des prix. Télécopieur: (613) 951-1539. □

Indices des prix des produits industriels
(1997=100)

	Importance relative	Octobre 2001	Septembre 2002 ^r	Octobre 2002 ^p	Octobre 2001 à octobre 2002 var. en %	Septembre 2002 à octobre 2002
Indices des prix des produits industriels	100,00	106,4	108,6	109,0	2,4	0,4
Produits semi-finis¹	60,14	103,0	105,3	105,6	2,5	0,3
Produits semi-finis de première étape ²	7,71	97,4	103,9	103,4	6,2	-0,5
Produits semi-finis de deuxième étape ³	52,43	103,9	105,5	106,0	2,0	0,5
Produits finis⁴	39,86	111,5	113,4	114,0	2,2	0,5
Aliments de consommation et aliments pour animaux	8,50	106,7	108,5	108,9	2,1	0,4
Matériel capitalisé	11,73	111,2	113,0	113,4	2,0	0,4
Tous les autres produits finis	19,63	113,7	115,8	116,5	2,5	0,6
Agrégations par produits						
Viande, poisson et produits laitiers	5,78	107,6	107,1	108,5	0,8	1,3
Fruits, légumes, aliments pour animaux et autres produits alimentaires	5,99	98,8	103,5	103,7	5,0	0,2
Boissons	1,57	112,2	115,1	115,1	2,6	0,0
Tabac et produits du tabac	0,63	132,9	144,3	144,3	8,6	0,0
Produits en caoutchouc, en cuir et en matière plastique	3,30	105,7	105,6	105,6	-0,1	0,0
Produits textiles	1,58	100,2	100,5	100,6	0,4	0,1
Produits en tricot et vêtements	1,51	103,5	103,8	103,9	0,4	0,1
Bois d'oeuvre et autres produits de bois	6,30	90,4	90,7	91,2	0,9	0,6
Meubles et articles d'ameublement	1,59	106,6	107,4	107,8	1,1	0,4
Pâte de bois et produits de papier	7,23	109,5	107,6	107,8	-1,6	0,2
Impression et édition	1,70	112,0	114,5	114,5	2,2	0,0
Produits métalliques de première transformation	7,80	91,1	97,2	97,0	6,5	-0,2
Semi-produits métalliques	4,11	105,2	107,5	107,5	2,2	0,0
Machines et matériel	5,48	106,1	107,1	107,1	0,9	0,0
Véhicules automobiles et autre matériel de transport	22,16	114,2	115,9	116,4	1,9	0,4
Produits électriques et de communication	5,77	99,2	101,5	101,5	2,3	0,0
Produits minéraux non métalliques	1,98	107,4	109,1	109,0	1,5	-0,1
Produits du pétrole et du charbon ⁵	5,68	126,2	132,5	136,7	8,3	3,2
Produits chimiques	7,07	106,0	109,6	108,8	2,6	-0,7
Divers produits manufacturés	2,40	106,0	108,1	108,0	1,9	-0,1
Divers produits non manufacturés	0,38	86,7	90,4	91,2	5,2	0,9

^r Données révisées.

^p Données provisoires.

¹ Les produits semi-finis sont des produits qui servent principalement à la production d'autres biens.

² Les produits semi-finis de première étape servent le plus souvent à produire d'autres produits semi-finis.

³ Les produits semi-finis de deuxième étape sont utilisés le plus souvent pour produire des produits finis.

⁴ Les produits finis sont le plus souvent utilisés pour la consommation immédiate ou les investissements.

⁵ L'indice du mois courant est estimé.

Indices des prix des matières brutes
(1997=100)

	Importance relative	Octobre 2001	Septembre 2002 ^r	Octobre 2002 ^p	Octobre 2001 à octobre 2002 var. en %	Septembre à octobre 2002
Indice des prix des matières brutes (IPMB)	100,00	105,0	116,8	116,7	11,1	-0,1
Combustibles minéraux	35,16	137,9	167,2	163,6	18,6	-2,2
Substances végétales	10,28	86,4	108,1	108,9	26,0	0,7
Animaux et substances animales	20,30	105,8	98,3	102,6	-3,0	4,4
Bois	15,60	80,1	85,7	86,0	7,4	0,4
Matières ferreuses	3,36	88,6	94,3	94,1	6,2	-0,2
Métaux non ferreux	12,93	76,2	80,5	79,9	4,9	-0,7
Minéraux non métalliques	2,38	109,6	110,1	109,8	0,2	-0,3
IPMB sans les combustibles minéraux	64,84	89,8	93,5	94,9	5,7	1,5

^r Données révisées.

^p Données provisoires.



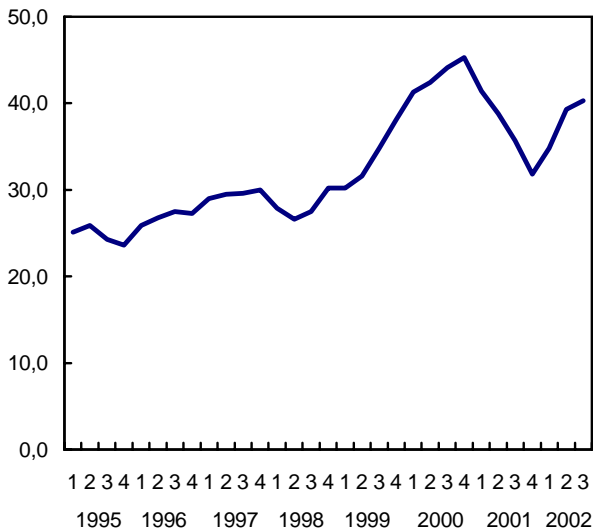
Statistiques financières des entreprises

Troisième trimestre de 2002 (données provisoires)

Les bénéfices d'exploitation des sociétés ont continué de progresser au troisième trimestre, mais le taux de croissance a considérablement ralenti. Les bénéfices ont augmenté de 2,6 % par rapport au deuxième trimestre, comparativement aux hausses de 9,2 % et de 13,0 % observées au cours des deux premiers trimestres de 2002. Malgré le ralentissement récent, les bénéfices de 40,3 milliards de dollars enregistrés au troisième trimestre ont été les plus élevés observés depuis le premier trimestre de 2001. Les bénéfices d'exploitation avaient atteint un sommet de 45,3 milliards de dollars au quatrième trimestre de 2000.

Ralentissement de la croissance des bénéfices d'exploitation

En milliards de dollars données désaisonnalisées



Les gains au troisième trimestre ont été concentrés dans le groupe des branches non financières, où les bénéfices ont augmenté de 3,7 % pour s'établir à 32,2 milliards de dollars. Encouragés par l'augmentation des livraisons, les fabricants ont été en tête, enregistrant une hausse soudaine de 10,0 % des bénéfices d'exploitation. Les détaillants ont continué de tirer parti des avantages des faibles taux d'intérêt et du marché du travail vigoureux, les ventes et les bénéfices ayant été à la hausse au troisième trimestre. Les

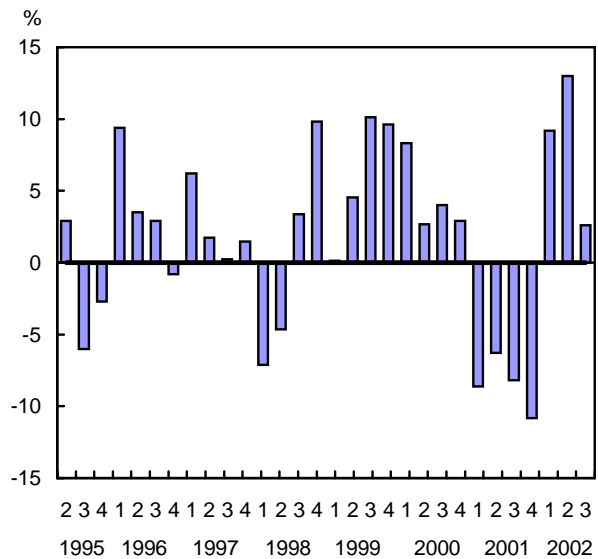
Notes aux lecteurs

Ces statistiques financières trimestrielles portent sur les activités au Canada de toutes les sociétés, à l'exclusion des sociétés contrôlées par l'État et des sociétés sans but lucratif.

Concernant les totaux indiqués, les mentions **toutes les branches d'activité** excluent la gestion de sociétés et d'entreprises, de même que les autres fonds et outils financiers. Par ailleurs, les mentions **branches non financières** excluent la gestion de sociétés et d'entreprises, tandis que les mentions **finance et assurances** excluent les autres fonds et outils financiers.

transporteurs ont également accru leurs bénéfices pour un quatrième trimestre consécutif, à la suite des effets des événements du 11 septembre sur les résultats du troisième trimestre de 2001.

Variation du taux en pourcentage des bénéfices d'exploitation



Le groupe des branches financières n'a pas aussi bien réussi au troisième trimestre. Les bénéfices d'exploitation ont diminué de 1,4 % pour se chiffrer à 8,1 milliards de dollars, après avoir obtenu des gains de 7,1 % et de 5,3 % au cours des deux premiers trimestres de 2002. Au troisième trimestre, les intermédiaires de dépôt ont connu un recul considérable, à la suite de la croissance supérieure à 10 % observée au cours des deux trimestres précédents.

Les bénéfiques du secteur de la fabrication sont en hausse marquée pour un quatrième trimestre consécutif

Les fabricants ont continué de profiter de la demande importante des consommateurs, alimentée par les faibles taux d'intérêt et un marché d'emploi vigoureux. Les livraisons dans le secteur de la fabrication ont connu une reprise pendant presque toute l'année 2002, même si, récemment, l'Enquête mensuelle sur les industries manufacturières montrait que les fabricants se tenaient un peu sur leur garde quant à la production au quatrième trimestre.

Au troisième trimestre, les fabricants ont affiché une augmentation soudaine de 10,0 % de leurs bénéfiques d'exploitation. Atteignant 11,0 milliards de dollars, les bénéfiques du secteur de la fabrication ont été les plus élevés depuis le premier trimestre de 2001. Cependant, plus de la moitié des gains au troisième trimestre ont été concentrés dans le secteur de l'automobile, où la demande a été soutenue par des programmes d'encouragement à l'achat de véhicules automobiles neufs.

Les fabricants canadiens ont nettement mieux réussi que leurs homologues des États-Unis, où les livraisons ont diminué de 2,2 % au cours des neuf premiers mois de 2002. Les livraisons canadiennes durant la même période ont augmenté de 0,6 %.

Les fabricants de véhicules automobiles et de pièces obtiennent des hausses

Les fabricants de véhicules automobiles et de pièces ont déclaré des bénéfiques d'exploitation de 2,3 milliards de dollars au troisième trimestre, en hausse de 37,3 % par rapport au deuxième trimestre. Les recettes d'exploitation ont connu une hausse pour un quatrième trimestre consécutif, augmentant de 6,0 % pour atteindre 37,8 milliards de dollars.

Les ventes intérieures de véhicules automobiles neufs ont légèrement augmenté au troisième trimestre. Toutefois, des niveaux records sont en voie d'être atteints pour 2002. Même si les exportations d'automobiles aux États-Unis ont ralenti en septembre, elles sont demeurées importantes dans l'ensemble au troisième trimestre.

Les faibles taux d'intérêt, les programmes d'encouragement à l'achat intéressants et les ventes de liquidation des modèles de 2002 ont continué de soutenir les ventes de véhicules. Les fabricants de pièces ont profité du nombre impressionnant de véhicules automobiles produits, sous la forme d'une hausse des recettes et des gains au troisième trimestre.

Les producteurs de pétrole et de produits chimiques tirent parti de la croissance des prix

Les bénéfiques des producteurs de pétrole et de charbon ont atteint leur niveau le plus élevé en cinq trimestres, atteignant 1,3 milliard de dollars, ce qui représente 12,4 % de plus que les niveaux observés au deuxième trimestre. Tandis que les prix du pétrole étaient à la baisse par rapport au troisième trimestre de 2001, l'incertitude accrue quant à la situation au Moyen-Orient a fait monter les prix au-delà des niveaux enregistrés au deuxième trimestre. Les livraisons de pétrole et de charbon ont atteint leur niveau le plus élevé des quinze derniers mois en août, compte tenu de la hausse des prix et de la capacité accrue de plusieurs installations.

Parallèlement, les producteurs de produits chimiques ont également tiré parti du raffermissement des prix pour augmenter leurs bénéfiques d'exploitation de 24,4 % et les porter ainsi à 1,7 milliard de dollars, alors qu'ils avaient baissé de 13,5 % au deuxième trimestre.

Les bénéfiques des fabricants de bois et de papier sont les plus faibles depuis plusieurs années

Les fabricants de bois et de papier ont vu leurs bénéfiques d'exploitation dégringoler de 29,7 %, en partie parce que les remboursements des droits américains temporaires sur les exportations de bois d'oeuvre ont été inclus dans les bénéfiques au deuxième trimestre. Néanmoins, les bénéfiques d'exploitation au troisième trimestre, qui ont atteint 0,7 milliard de dollars, sont les plus faibles des huit dernières années. Les recettes d'exploitation ont chuté de 0,2 % pour s'établir à 18,2 milliards de dollars.

Bien que les exportations dans le secteur de la foresterie aient repris du terrain tout au long du trimestre, l'industrie a fort à faire pour se redresser, compte tenu des effets du rétablissement, en mai 2002, des droits sur les exportations de bois d'oeuvre aux États-Unis. La demande de bois d'oeuvre des marchés de l'habitation au Canada et aux États-Unis est demeurée forte, mais en raison de l'excédent de l'approvisionnement, les prix du bois d'oeuvre ont été considérablement inférieurs à ceux des années antérieures.

Autres branches de la fabrication

Les fabricants de machineries et de matériel ont prospéré, en raison de la demande accrue. Leurs bénéfiques d'exploitation ont bondi de 20,0 %. En revanche, les fabricants de produits électroniques et informatiques, y compris les appareils de télécommunication, ont poursuivi leur baisse prolongée, les pertes d'exploitation ayant augmenté, passant

de 0,1 milliard de dollars au deuxième trimestre à 0,2 milliard de dollars au troisième trimestre.

Les bénéfices du commerce de détail sont à la hausse, mais les ventes ralentissent

Les ventes au détail ont augmenté pour un troisième trimestre consécutif, mais le rythme de la croissance a ralenti, s'établissant à 1,3 % par rapport à 5,3 % et à 3,7 % au deux premiers trimestres de 2002. Les bénéfices d'exploitation ont bondi de 8,5 %, se chiffrant à 2,5 milliards de dollars.

Les concessionnaires de véhicules automobiles au détail ont affiché une sixième augmentation consécutive des bénéfices d'exploitation, en hausse de 11,2 % pour atteindre 0,5 milliard de dollars. Les recettes d'exploitation se sont accrues pour atteindre un sommet de 20,7 milliards de dollars. Les mesures incitatives très intéressantes qui ont été lancées à l'automne 2001 ont stimulé le volume des ventes au cours de la dernière année.

Les statistiques du commerce de détail montrent que les nouvelles unités vendues depuis le début de 2002 et la valeur des véhicules automobiles neufs vendus étaient en hausse d'environ 10,3 % par rapport aux neuf premiers mois de 2002. Cette croissance a toutefois été réalisée en grande partie au premier trimestre de 2002.

Les magasins de meubles au détail ont maintenu des niveaux de vente particulièrement élevés, contribuant ainsi à un bond de 31,1 % des bénéfices d'exploitation. Bien que la croissance des ventes ait ralenti ces derniers mois, les détaillants de meubles ont continué de tirer parti de l'essor du marché des habitations neuves.

Les bénéfices d'exploitation des transporteurs poursuivent leur reprise

Les bénéfices d'exploitation des transporteurs ont augmenté de 9,1 % pour s'établir à 2,1 milliards de dollars au troisième trimestre. Quatre hausses consécutives ont permis de doubler les bénéfices depuis le troisième trimestre de 2001. Des contrôles de prix serrés et un faible redressement du marché ont amélioré les résultats du secteur du transport aérien. Ce secteur, au Canada, semble mieux résister que celui des États-Unis, qui ne s'est pas encore remis des effets des événements de septembre 2001.

Les transporteurs ferroviaires ont profité des livraisons accrues dans le secteur de la fabrication, même si la sécheresse dans l'Ouest canadien a freiné les livraisons de céréales et d'autres produits agricoles.

Autres branches non financières

Les bénéfices découlant de l'extraction du pétrole et du gaz ont peu changé par rapport au deuxième trimestre, mais ont connu une hausse de 3,1 % par rapport au troisième trimestre de 2001. Les recettes d'exploitation ont augmenté de 3,7 % par rapport au deuxième trimestre pour s'établir à 23,9 milliards de dollars, soutenues par une progression des exportations aux États-Unis.

Les grossistes ont déclaré une hausse légère de 2,8 % des bénéfices, tandis que ceux des services aux entreprises ont reculé de 18,6 %.

Les bénéfices moindres des banques touchent les résultats du secteur financier

Les bénéfices d'exploitation du groupe des branches financières ont reculé de 1,4 % pour s'établir à 8,1 milliards de dollars, après deux trimestres consécutifs de croissance. Les intermédiaires de dépôt, principalement les banques, ont été en tête en ce qui concerne le repli, leurs bénéfices ayant diminué de 11,0 % pour atteindre 3,0 milliards de dollars. La baisse des recettes de commissions et la hausse des provisions pour les pertes sur prêts ont contribué à la diminution des bénéfices.

Les bénéfices de fonds reculent

Pour un troisième trimestre consécutif, les bénéfices d'exploitation des fonds et des autres outils financiers (qui ne sont pas inclus dans les totaux des branches) ont considérablement diminué. Les pertes observées au troisième trimestre ont totalisé 3,7 milliards de dollars, comparativement aux pertes de 1,0 milliard de dollars au deuxième trimestre et aux bénéfices de 1,5 milliard de dollars au premier trimestre. Comme pour les trimestres antérieurs, la baisse des bénéfices est principalement attribuable aux pertes dans la vente de valeurs immobilières, qui ont totalisé 6,0 milliards de dollars au troisième trimestre. Les conditions incertaines du marché financier ont incité les investisseurs à racheter des fonds communs de placement à un rythme accéléré. Des placements ont ainsi été vendus pour financer les rachats.

Les ratios de rentabilité s'améliorent

Le rendement global des capitaux propres a augmenté au cours de chacun des trimestres de 2002, passant de 8,0 % et de 8,4 % au cours des deux premiers trimestres à 8,6 % au troisième trimestre. Les bénéfices après impôt, soit la mesure utilisée dans cet

indicateur de rentabilité, ont augmenté de 4,5 % pour atteindre 21,8 milliards de dollars, tandis que le total des capitaux propres a augmenté de 1,5 % au troisième trimestre. Le rendement des capitaux propres a atteint un sommet de 12,3 % au premier trimestre de 2000 et a connu une tendance à la baisse en 2000 et en 2001.

La marge bénéficiaire d'exploitation est montée lentement à 7,1 % par rapport à 7,0 % au deuxième trimestre. Trois augmentations trimestrielles consécutives ont accru la marge bénéficiaire de plus d'un point depuis le quatrième trimestre de 2001.

Données stockées dans CANSIM: tableaux 187-0001 et 187-0002.

Information sur les méthodes et la qualité des données disponible dans la Base de métadonnées intégrée: numéro d'enquête 2501.

La publication *Statistiques financières trimestrielles des entreprises* (61-008-XIF, 26 \$ / 86 \$) paraîtra bientôt. Voir *Pour commander les produits*.

Pour obtenir des données ou des renseignements généraux, communiquer avec Jeannine D'Angelo au (613) 951-2604. Pour plus de renseignements ou pour en savoir davantage sur les concepts, les méthodes et la qualité des données, communiquer avec Bill Potter au (613) 951-2662, Division de l'organisation et des finances de l'industrie.

Statistiques financières des entreprises

	Troisième trimestre de 2001 ^r	Deuxième trimestre de 2002 ^r	Troisième trimestre de 2002 ^p	Deuxième trimestre au troisième trimestre de 2002
données désaisonnalisées				
	en milliards de dollars			var. en %
Toutes les branches d'activité				
Revenus d'exploitation	542,4	563,4	571,3	1,4
Bénéfices d'exploitation	35,7	39,3	40,3	2,6
Bénéfices après impôts	17,1	20,8	21,8	4,5
Branches d'activité non financières				
Revenus d'exploitation	490,0	513,6	521,1	1,5
Bénéfices d'exploitation	26,2	31,0	32,2	3,7
Bénéfices après impôts	12,6	16,3	17,4	6,1
Branches d'activité financières				
Revenus d'exploitation	52,4	49,8	50,2	0,8
Bénéfices d'exploitation	9,5	8,3	8,1	-1,4
Bénéfices après impôts	4,5	4,5	4,4	-1,5

^r Données révisées.

^p Données provisoires.

AUTRES COMMUNIQUÉS

Revenus et dépenses d'exploitation des fermes

2001 (estimations provisoires)

Les revenus d'exploitation moyens des exploitations agricoles ont crû de 7,4 % en 2001 par rapport à 2000 pour se chiffrer à 191 970 \$, selon les dossiers fiscaux. Les dépenses d'exploitation moyennes ont progressé à un rythme un peu plus lent (+6,4 %) au cours de la même période pour s'établir à 163 619 \$. Par conséquent, les marges d'exploitation se sont accrues de 0,9 cent pour se fixer à 14,8 cents par dollar de revenu. Les revenus d'exploitation moyens en 2001 ont crû de 23,9 % en dollars courants par rapport à la moyenne quinquennale de 1996 à 2000, alors que les marges d'exploitation ont diminué de 0,3 cent par dollar de revenu.

La progression globale des revenus d'exploitation moyens s'explique en partie par la croissance des revenus provenant du bétail, en hausse de 5,0 % par rapport à 2000, et plus particulièrement de la vente de porcs (+14,0 %) et de bovins (+5,5 %). Les revenus totaux provenant des cultures n'ont connu qu'une légère augmentation de 2,4 %. Pourtant, les ventes de fruits et légumes ont affiché une forte croissance de 10,1 %. Bien que les paiements de programme moyens et les produits d'assurance moyens des exploitations agricoles aient grimpé de 49,1 %, ils n'ont représenté que 7,1 % des revenus d'exploitation moyens.

Revenus et dépenses d'exploitation moyens par ferme et marges d'exploitation

2001 (estimations provisoires)

	Revenus d'exploitation moyens en dollars	Dépenses d'exploitation moyennes	Marges d'exploitation ¹ en cents
Ensemble des fermes	191 970	163 619	14,8
Serres et pépinières	677 097	613 558	9,4
Volaille et oeufs	660 141	572 266	13,3
Porcs	652 955	577 729	11,5
Pommes de terre	592 382	494 873	16,5
Produits laitiers	283 406	214 020	24,5
Tabac	268 808	218 449	18,7
Combinaison de bétail	255 532	217 722	14,8
Fruits et légumes	201 825	173 693	13,9
Bovins	181 944	167 441	8,0
Céréales et oléagineux	124 650	95 849	23,1
Autres types d'exploitations	98 543	93 252	5,4

¹ Définie comme étant un dollar moins les dépenses d'exploitation (avant la déduction pour amortissement) pour chaque dollar de revenu.

Les dépenses d'exploitation moyennes se sont accrues en 2001, principalement sous l'effet de

l'accroissement des dépenses pour le bétail (+5,5 %). La hausse des coûts des aliments pour animaux (+10,3 %) a surtout contribué à cet accroissement. Les coûts des services publics (+13,9 %), du travail à contrat (+8,9 %) et des salaires (+8,1 %) se sont aussi accrues. Les coûts des intrants pour les cultures (pesticides, produits chimiques, semences) ont affiché une hausse de 7,9 %.

Parmi tous les types de fermes, les serres et les pépinières occupaient le premier rang quant aux revenus d'exploitation moyens en 2001, ceux-ci se chiffrant à 677 097 \$. Les fermes avicoles venaient ensuite (660 141 \$), suivies des fermes porcines (652 955 \$). Les fermes de combinaison de bétail ont affiché l'augmentation en pourcentage la plus marquée (+19,1 %) par rapport à 2000. Les revenus d'exploitation moyens de tous les types de fermes se sont accrues en 2001.

En 2001, les serres et les pépinières ont enregistré les dépenses d'exploitation moyennes les plus élevées, celles-ci se chiffrant à 613 558 \$. Les fermes porcines venaient ensuite (577 729 \$), suivies des fermes avicoles (572 266 \$). Les fermes de combinaison de bétail ont connu la hausse en pourcentage la plus élevée (+21,5 %) comparativement à 2000. Tous les types de fermes ont connu une hausse de leurs dépenses d'exploitation moyennes en 2001.

Quant aux marges d'exploitation moyennes, les fermes laitières occupaient le premier rang, affichant 24,5 cents par dollar de revenu, en baisse de 0,9 cent comparativement à 2000. Les fermes laitières occupent le premier rang depuis 1998. Les fermes productrices de céréales et d'oléagineux venaient au deuxième rang (+23,1 cents par dollar de revenu) et les fermes productrices de tabac, au troisième rang (+18,7 cents). Les marges d'exploitation moyennes de 6 des 11 principaux types de fermes ont augmenté en 2001. Les fermes productrices de céréales et d'oléagineux ont enregistré la hausse la plus marquée (+3,6 cents), alors que les fermes productrices de tabac ont accusé le plus important recul (-3,3 cents).

Selon les chiffres de ventes, les fermes dont les revenus d'exploitation se situaient entre 100 000 \$ et 249 999 \$ ont obtenu la marge d'exploitation la plus élevée, soit 21,4 cents, en hausse de 0,9 cent par rapport à 2000. Les revenus d'exploitation moyens se sont accrues dans les catégories de revenus de 25 000 \$ et plus. Les exploitations ayant un chiffre de vente supérieur à 500 000 \$ ont réalisé la moitié des ventes de produits agricoles en 2001, selon les dossiers fiscaux.

Nota: Les présentes estimations englobent les exploitations agricoles non constituées en société dont les revenus d'exploitation bruts sont de 10 000 \$ et plus. Elles comprennent également les exploitations agricoles constituées en société dont les ventes de produits agricoles sont de 25 000 \$ et plus, et dont 51 % ou plus des ventes proviennent d'activités agricoles. Les estimations de ce communiqué ne comprennent pas les organisations communautaires agricoles. La marge d'exploitation est définie comme étant un dollar moins les dépenses d'exploitation (avant déduction pour l'amortissement) pour chaque dollar de revenu.

Pour obtenir des données personnalisées, communiquez avec les Services à la clientèle au (613) 951-5027 ou composez sans frais le 1 800 465-1991. Pour plus de renseignements ou pour en savoir davantage sur les concepts, les méthodes et la qualité des données, communiquez avec Daniel Michaud au (613) 951-0701, Division de l'agriculture. ■

Acier en formes primaires

Semaine se terminant le 23 novembre 2002 (données provisoires)

La production d'acier en formes primaires pour la semaine se terminant le 23 novembre a atteint 289 573 tonnes métriques, en baisse de 3,4 % par rapport à la production de 299 828 tonnes de la semaine précédente mais en hausse de 0,9 % comparativement à la production de 287 032 tonnes de la semaine correspondante en 2001.

Le total cumulatif au 23 novembre était de 14 402 294 tonnes, en hausse de 5,9 % comparativement aux 13 594 953 tonnes produites au cours de la même période en 2001.

Pour plus de renseignements ou pour en savoir davantage sur les concepts, les méthodes et la qualité des données, communiquez avec l'agent de diffusion au (613) 951-9497 ou composez sans frais le 1 866 873-8789 (*manufact@statcan.ca*), Division de la fabrication, de la construction et de l'énergie. ■

Stocks de viandes congelées et froides

Novembre 2002

Au premier jour ouvrable de novembre, 83 887 tonnes métriques de viande rouge congelée et froide reposaient dans les entrepôts frigorifiques, en hausse de 7 % comparativement aux 78 562 tonnes d'octobre et en hausse de 21 % par rapport aux 69 369 de novembre 2001.

Données stockées dans CANSIM: tableaux 003-0005 et 003-0006.

Le numéro de novembre 2002 de la publication *Stocks de viandes congelées et réfrigérées* (23-009-XIF, gratuit) est accessible dans le site Web de Statistique Canada (*www.statcan.ca*). À la page *Nos produits et services*, sous *Parcourir les publications Internet*, choisissez *Gratuites*, puis *Agriculture*.

Pour obtenir des données ou des renseignements généraux, composez sans frais le 1 800 465-1991. Pour en savoir davantage sur les concepts, les méthodes et la qualité des données, communiquez avec Barbara McLaughlin au (902) 893-7251 (*barbara.mclaughlin@statcanca*), Division de l'agriculture. ■

Papier-toiture asphalté

Octobre 2002

La production de bardeaux d'asphalte s'est chiffrée à 4 224 607 paquets métriques en octobre, en hausse de 11,0 % par rapport aux 3 806 837 paquets produits en octobre 2001.

La production cumulative à la fin d'octobre s'est établie à 36 991 982 paquets, en hausse de 10,6 % comparativement aux 33 450 957 paquets produits au cours de la même période en 2001.

Données stockées dans CANSIM: tableau 303-0006

Le numéro d'octobre 2002 de *Papier-toiture asphalté*, vol. 54, n° 10 (45-001-XIB, 5 \$ / 47 \$) est maintenant en vente. Voir *Pour commander les produits*.

Pour plus des renseignements ou pour en savoir davantage sur les concepts, les méthodes et la qualité des données, communiquez avec l'agent de diffusion au (613) 951-9497 ou composez sans frais le 1 866 873-8789 (*manufact@statcan.ca*), Division de la fabrication, de la construction et de l'énergie. ■

Incidence du cancer

2000 (données provisoires)

Les données sur l'incidence du cancer pour 2000 sont maintenant disponibles pour l'ensemble des provinces et des territoires, à l'exception du Québec et de Terre-Neuve-et-Labrador. Elles comprennent de l'information sur le nombre de nouveaux cas diagnostiqués en 2000 et qui ont été déclarés par l'entremise des registres provinciaux et territoriaux du cancer.

Les données sur l'incidence du cancer pour 1999 sont disponibles à l'échelon national.

Les tendances relatives à l'incidence du cancer et les estimations pour 2003 basées sur ces données seront diffusées en avril 2003.

Information sur les méthodes et la qualité des données disponible dans la Base de métadonnées intégrée: numéro d'enquête 3207.

Pour plus de renseignements ou pour en savoir davantage sur les concepts, les méthodes et la qualité des données, communiquez avec Michel Cormier au (613) 951-1775 ou avec les Services à la clientèle au (613) 951-1746, Division de la statistique de la santé. ■

Profils des petites entreprises 2000

Les *Profils des petites entreprises* présentent des données statistiques financières et des données sur l'emploi pour les petites entreprises ayant des recettes totales annuelles de 30 000 \$ à 5 millions de dollars pour l'année de référence 2000. Les *Profils des petites entreprises* sont disponibles pour les entreprises individuelles non constituées en société et les entreprises constituées en société pour le Canada, les provinces et les territoires. Les dépenses ventilées sont disponibles pour la plupart des industries classées, pour les entreprises constituées en société et pour les entreprises individuelles.

Les *Profils des petites entreprises* (61F0015XCB, 500 \$) sont maintenant offerts sur CD-ROM. Pour les commander, communiquez avec le centre de consultation régional de Statistique Canada le plus près de votre localité.

Pour plus de renseignements ou pour en savoir davantage sur les concepts, les méthodes et la qualité des données, communiquez avec Gilles Paré au (613) 951-2517 ou composez sans frais le 1 877 792-9270 (gilles.pare@statcan.ca), Division des petites entreprises et des enquêtes spéciales. ■

NOUVEAUX PRODUITS

Stocks de viandes congelées et réfrigérées,
novembre 2002
Numéro au catalogue: 23-009-XIF
(gratuit).

Papier-toiture asphalté, octobre 2002, vol. 54, n° 10
Numéro au catalogue: 45-001-XIB (5 \$/47 \$).

Profils des petites entreprises,
Numéro au catalogue: 61F0015XCB (500 \$).

**Fichier des limites des régions de tri
d'acheminement censitaire, guide de référence,**
Recensement de 2001
Numéro au catalogue: 92F0170GIF
(gratuit).

**Fichier des limites des régions de tri
d'acheminement censitaire,** Recensement
de 2001
Numéro au catalogue: 92F0170XCF (400 \$).

**Les prix sont en dollars canadiens et n'incluent
pas les taxes de vente. Des frais de livraison
supplémentaires s'appliquent aux envois à
l'extérieur du Canada.**

Les numéros au catalogue se terminant par: -XIB ou
-XIF représentent la version électronique offerte sur
Internet, -XMB ou -XMF, la version microfiche, -XPB ou
-XPF, la version papier, -XDB, la version électronique
sur disquette et -XCB, la version électronique sur
CD-ROM.

Pour commander les produits

Pour commander les produits par téléphone:

Ayez en main: • Titre • Numéro au catalogue • Numéro de volume • Numéro de l'édition • Numéro de VISA ou de MasterCard.


Au Canada et aux États-Unis, composez:	1 800 267-6677
Pour les autres pays, composez:	1 613 951-7277
Pour envoyer votre commande par télécopieur:	1 877 287-4369
Pour un changement d'adresse ou pour connaître l'état de votre compte:	1 800 700-1033

Pour commander par la poste, écrivez à: Gestion de la circulation, Division de la diffusion, Statistique Canada, Ottawa, K1A 0T6.
Veuillez inclure un chèque ou un mandat-poste à l'ordre du **Receveur général du Canada/Publications**. Au Canada, ajoutez 7 % de TPS
et la TVP en vigueur.

Pour commander par Internet: écrivez à order@statcan.ca ou téléchargez la version électronique en vous rendant au site Web
de Statistique Canada (www.statcan.ca) sous les rubriques *Nos produits et services*, puis *Publications payantes* (\$).

Les agents libraires agréés et autres librairies vendent aussi les publications de Statistique Canada.

Catalogue 11-001-XIF (Anglais) 11-010-150-03000003



Le Quotidien

Statistique Canada

Le jeudi 6 juin 1997
Pour être diffusé à 8 h 30

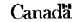

PRINCIPAUX COMMUNIQUÉS

- **Transport urbain, 1996** 2
Malgré la priorité accordée aux services de transport urbain, les Canadiens y ont de moins en moins recours. En 1996, les Canadiens ont effectué un voyage moyen de déplacement au travail sans les services de transport urbain, soit le niveau le plus bas enregistré au cours des 25 dernières années.
- **Productivité, rémunération horaire et coût unitaire de la main-d'œuvre, 1996** 5
À l'instar de la croissance de l'industrie et des emplois, la hausse de la productivité des entreprises canadiennes en 1996 s'est avérée encore une fois relativement faible.

AUTRES COMMUNIQUÉS

- Indice des offres d'emploi, mai 1997 10
- Emplois sur les marchés à court terme 10
- Aides en termes positifs, septembre terminant le 31 mai 1997 11
- Production d'œufs, avril 1997 11

NOUVELLES PARUTIONS 12



Bulletin officiel de diffusion des données de Statistique Canada

Numéro au catalogue 11-001-XIF.

Publié tous les jours ouvrables par la Division des communications, Statistique Canada, Immeuble R.-H.-Coats, 10^e étage, section G, Ottawa, K1A 0T6.

Pour consulter *Le Quotidien* sur Internet, visitez notre site à l'adresse <http://www.statcan.ca>. Pour le recevoir par courrier électronique tous les matins, envoyez un message à listproc@statcan.ca. Laissez en blanc la ligne de l'objet. Dans le corps du message, tapez: subscribe quotidien prénom et nom.

Publication autorisée par le ministre responsable de Statistique Canada. © Ministre de l'Industrie, 2002. Il est permis de citer la présente publication dans les journaux et les magazines ainsi qu'à la radio et à la télévision à condition d'en indiquer la source: Statistique Canada. Toute autre forme de reproduction est permise sous réserve de mention de la source, comme suit, dans chaque exemplaire: Statistique Canada, *Le Quotidien*, numéro 11-001-XIF au catalogue, date et numéros de page.

CENTRES DE CONSULTATION RÉGIONAUX

Les centres de consultation régionaux de Statistique Canada offrent une gamme complète de produits et services. On y trouve une bibliothèque et un comptoir de vente où vous pouvez consulter ou acheter nos différents produits, dont nos publications, disquettes et CD-ROM, microfiches et cartes.

Chaque centre vous offre la possibilité d'extraire de l'information du système de retrait de données CANSIM. Un service téléphonique de renseignements est également disponible; ce service est gratuit pour les clients se trouvant à l'extérieur des secteurs d'appels locaux. On y offre également plusieurs autres services utiles, allant des séminaires aux consultations. Pour plus de renseignements, communiquez avec le centre de consultation de votre région.

**Terre-Neuve et Labrador,
Île-du-Prince-Édouard,
Nouvelle-Écosse et
Nouveau-Brunswick**

Services-conseils
Statistique Canada
1741, rue Brunswick
2^e étage, case postale 11
Halifax (N.-É.)
B3J 3X8
Appel local: (902) 426-5331
Sans frais: 1 800 263-1136
Télécopieur: (902) 426-9538
Courriel: atlantic.info@statcan.ca

Québec et Nunavut

Services-conseils
Statistique Canada
200, boul. René-Lévesque Ouest
Complexe Guy-Favreau
4^e étage, Tour Est
Montréal (Qc)
H2Z 1X4
Appel local: (514) 283-5725
Sans frais: 1 800 263-1136
Télécopieur: (514) 283-9350
Courriel: infostcmontreal@statcan.ca

Région de la Capitale nationale

Services-conseils
Centre de consultation statistique
(RCN)
Statistique Canada
Rez-de-chaussée, imm. R.-H.-Coats
Tunney's Pasture
Ottawa (Ont.)
K1A 0T6
Appel local: (613) 951-8116
Télécopieur: (613) 951-0581
Courriel: infostats@statcan.ca

Ontario

Services-conseils
Statistique Canada
10^e étage, imm. Arthur Meighen
25, avenue St. Clair Est
Toronto (Ont.)
M4T 1M4
Appel local: (416) 973-6586
Sans frais: 1 800 263-1136
Télécopieur: (416) 973-7475

Manitoba

Services-conseils
Statistique Canada
Édifice Via Rail, pièce 200
123, rue Main
Winnipeg (Man.)
R3C 4V9
Appel local: (204) 983-4020
Sans frais: 1 800 263-1136
Télécopieur: (204) 983-7543
Courriel: statswpg@solutions.net

Saskatchewan

Services-conseils
Statistique Canada
Park Plaza
2365, rue Albert, pièce 440
Regina (Sask.)
S4P 4K1
Appel local: (306) 780-5405
Sans frais: 1 800 263-1136
Télécopieur: (306) 780-5403
Courriel: statcan@sk.sympatico.ca

Alberta et Territoires du Nord-Ouest

Services-conseils
Statistique Canada
Pacific Plaza, pièce 900
10909, avenue Jasper, N.O.
Edmonton (Alb.)
T5J 4J3
Appel local: (780) 495-3027
Sans frais: 1 800 263-1136
Télécopieur: (780) 495-5318
Courriel: Sabrina.Pond@statcan.ca

Colombie-Britannique et Yukon

Services-conseils
Statistique Canada
Library Square Tower
300, rue Georgia Ouest, pièce 600
Vancouver (C.-B.)
V6B 6C7
Appel local: (604) 666-3691
Sans frais: 1 800 263-1136
Télécopieur: (604) 666-4863

Numéro sans frais pour les demandes de renseignements (Canada et États-Unis): 1 800 263-1136
Numéro sans frais pour commander seulement (Canada et États-Unis): 1 800 267-6677
Numéro sans frais de commande par télécopieur (Canada et États-Unis): 1 877 287-4369
Numéro sans frais pour les appareils de télécommunications pour les malentendants: 1 800 363-7629