



Le Quotidien

Statistique Canada

Le vendredi 8 novembre 2002

Diffusé à 8 h 30, heure de l'Est

COMMUNIQUÉS PRINCIPAUX

- **Enquête sur la population active, octobre 2002**

Le nombre d'emplois a progressé d'environ 33 000 en octobre, ce qui porte les hausses depuis le début de 2002 à 459 000 (+3,0 %). La croissance a entièrement été concentrée dans le travail à temps partiel, et ce, pour un deuxième mois consécutif, les pertes subies dans le travail à temps plein (-20 000) ayant été plus que contrebalancées par la progression du travail à temps partiel (+53 000). Grâce à cette croissance globale, le taux de chômage a fléchi de 0,1 point de pourcentage pour s'établir à 7,6 %.

2
-

AUTRES COMMUNIQUÉS

- | | |
|--|---|
| Production d'oeufs et de volaille, septembre 2002 | 8 |
| Produits chimiques industriels et résines synthétiques, septembre 2002 | 8 |
-

NOUVEAUX PRODUITS

- | | |
|---|----|
| CALENDRIER DES COMMUNIQUÉS: 11 au 15 novembre | 11 |
|---|----|
-



COMMUNIQUÉS PRINCIPAUX

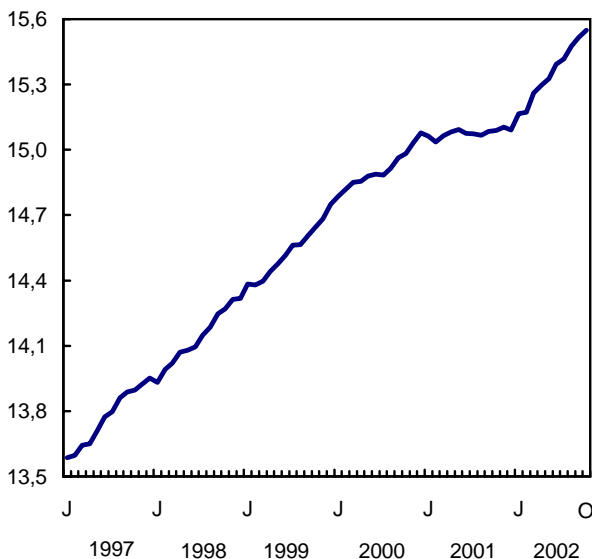
Enquête sur la population active

Octobre 2002

Le nombre d'emplois a progressé d'environ 33 000 en octobre, ce qui porte les hausses depuis le début de 2002 à 459 000 (+3,0 %). La croissance a entièrement été concentrée dans le travail à temps partiel, et ce, pour un deuxième mois consécutif, les pertes subies dans le travail à temps plein (-20 000) ayant été plus que contrebalancées par la progression du travail à temps partiel (+53 000). Grâce à cette croissance globale, le taux de chômage a fléchi de 0,1 point de pourcentage pour s'établir à 7,6 %.

Emploi

En millions données désaisonnalisées



La vigueur soutenue du marché du travail observée au Canada tranche avec la situation prévalant aux États-Unis, où la faiblesse de l'emploi a persisté tout au long de 2002. En octobre, l'emploi s'est contracté de nouveau aux États-Unis, en raison de la faiblesse continue au sein des secteurs de la fabrication et de la construction. Au Canada, ces secteurs ont été des sources de croissance depuis le début de l'année.

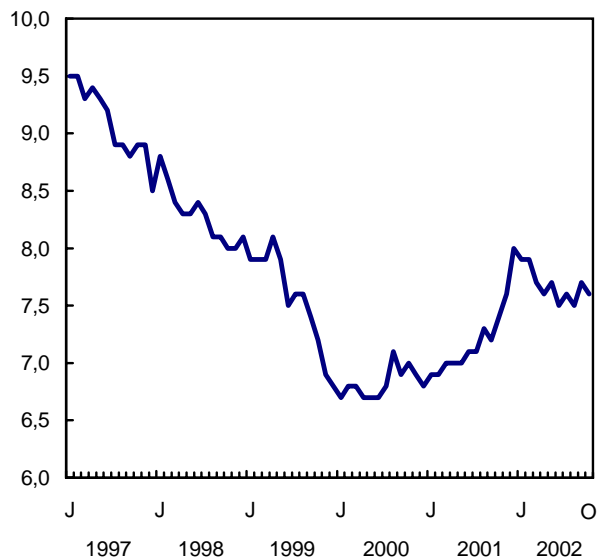
Hausse de l'emploi à temps partiel

Au cours des deux derniers mois, l'emploi à temps partiel a été le principal facteur de croissance, les

hausse s'élevant à 99 000. Depuis le début de 2002, le nombre d'emplois à temps partiel a augmenté de 224 000 (+8,2 %), tandis que celui des emplois à temps plein a crû de 235 000 (+1,9 %). En octobre, la croissance de l'emploi à temps partiel était concentrée au Québec et en Colombie-Britannique.

Taux de chômage

% données désaisonnalisées



En octobre, le nombre total d'heures travaillées a diminué de 1,6 %. Cette baisse a été causée par un nombre exceptionnellement élevé d'employés ayant pris congé durant la semaine de l'Action de grâce ainsi que par une baisse du travail à temps plein au profit du travail à temps partiel. En dépit du déclin observé en octobre, le nombre total d'heures travaillées était 2,7 % plus élevé qu'il y a un an, ce taux de croissance étant semblable à celui de 3,1 % observé dans l'emploi. Cette croissance d'une année à l'autre des heures travaillées s'explique en grande partie par une poussée soudaine du temps supplémentaire.

Chez les femmes adultes, la force de l'emploi s'est poursuivie, une hausse de 24 000 emplois ayant été observée en octobre. Cependant, il s'agit presque exclusivement d'emplois à temps partiel, alors que la croissance affichée en septembre s'était surtout produite dans le travail à temps plein. Le taux de

chômage des femmes adultes a diminué de 0,3 point pour s'établir à 6,0 %.

Un important repli de l'emploi à temps plein (-37 000) chez les hommes adultes a été contrebalancé par une hausse marquée de l'emploi à temps partiel (+40 000), de sorte que la situation de l'emploi est restée relativement inchangée en octobre. Jusqu'à maintenant en 2002, l'emploi chez les hommes adultes a progressé de 176 000 (+2,5 %).

L'emploi chez les jeunes a peu varié en octobre, une hausse du nombre d'emplois à temps plein (+16 000) ayant été contrebalancée par des pertes d'emplois à temps partiel (-10 000). L'emploi chez les jeunes a affiché une forte croissance tout au long de 2002, la progression s'élevant à 83 000 (+3,6 %) depuis le début de l'année. En octobre, le taux de chômage des jeunes se situait à 13,9 %, en hausse de 0,2 point par rapport à septembre.

Le secteur de la construction poursuit sa tendance à la hausse

En octobre, le nombre d'emplois dans le secteur de la construction a crû de 20 000, en raison de la demande soutenue des consommateurs en matière de logement. Dans ce secteur, la tendance à la hausse amorcée en avril s'est traduite par une progression de 64 000 emplois (+7,6 %) depuis le début de 2002. En octobre, la croissance dans le secteur de la construction était concentrée en Ontario, en Alberta et en Colombie-Britannique.

L'emploi dans les services d'hébergement et de restauration a progressé de 20 000 en octobre, ce qui représente presque toute la croissance observée dans ce secteur en 2002 (+25 000 ou +2,5 %). Les hausses ont surtout été observées en Ontario (+17 000) et elles étaient concentrées dans les restaurants et les bars.

En octobre, le nombre d'emplois dans les services de gestion, les services administratifs et les autres services de soutien a augmenté de 18 000, ce qui porte les hausses depuis le début de l'année à 33 000 (+5,9 %). Cette progression est principalement survenue en Ontario dans les services d'emploi.

En raison de la croissance de l'emploi dans les services de soins ambulatoires, le secteur de la santé et de l'assistance sociale a affiché une légère augmentation de 12 000 emplois en octobre, portant les hausses depuis le début de l'année à 78 000 emplois (+5,0 %). La progression enregistrée en octobre était concentrée en Colombie-Britannique.

L'emploi dans l'agriculture a progressé de 11 000 en octobre, principalement au Québec et en Ontario. Les augmentations observées pour ce mois étaient concentrées dans la production de bétail.

Le secteur de la fabrication fléchit pour un deuxième mois d'affilée

Le nombre d'emplois dans le secteur de la fabrication a légèrement diminué en octobre (-15 000). Il s'agit de la deuxième baisse mensuelle consécutive observée dans ce secteur. En dépit de ces deux pertes mensuelles totalisant 32 000 emplois, cette branche d'activité est en hausse de 117 000 emplois (+5,3 %) jusqu'à maintenant en 2002. En octobre, le repli le plus prononcé de l'emploi dans le secteur de la fabrication a été enregistré en Alberta (-7 000).

Le secteur du transport et de l'entreposage a également accusé un recul de 15 000 emplois (-1,9 %), ce qui concorde avec le fléchissement observé dans le secteur de la fabrication. Les pertes subies en octobre étaient concentrées en Ontario (-11 000) et elles étaient principalement concentrées dans le transport par camion. Malgré le repli affiché en octobre, l'emploi dans ce secteur est en hausse de 27 000 (+3,6 %) jusqu'à maintenant cette année.

L'emploi dans le secteur de l'enseignement a diminué de 17 000 en octobre, cette baisse étant répartie dans plusieurs provinces. Les pertes d'emplois sont principalement survenues dans les services d'enseignement postsecondaire. En dépit de ce fléchissement, ce secteur affiche un taux de croissance de 4,9 % (+48 000) jusqu'à maintenant en 2002.

La progression du travail indépendant se maintient

Le nombre de travailleurs indépendants s'est accru de 39 000 (+1,6 %) en octobre, ce qui porte les hausses à 130 000 (+5,7 %) jusqu'à présent cette année. Depuis qu'une tendance à la hausse a été amorcée en avril, la progression du travail indépendant a été stimulée par la croissance au sein des services professionnels, scientifiques et techniques, du secteur agricole et du secteur des soins de santé et de l'assistance sociale.

Après sept mois de croissance soutenue, le nombre d'emplois dans le secteur public a diminué de 21 000 en octobre. Malgré cette baisse, l'emploi dans le secteur public est en hausse de 106 000 (+3,7 %) depuis le début de l'année, grâce à des progressions dans les services d'enseignement ainsi que dans les soins de santé et l'assistance sociale.

La croissance de l'emploi se poursuit en Ontario

Le nombre d'emplois a crû de 20 000 en Ontario, les hausses ayant été réparties dans plusieurs branches d'activité. Après avoir connu un départ plutôt lent au premier semestre de 2002, l'emploi dans la province est en hausse de 96 000 (+1,6 %) depuis juillet. Cette augmentation est attribuable à la vigueur des secteurs

de l'hébergement et de la restauration ainsi que de la gestion d'entreprises, des services administratifs et des autres services de soutien. En raison de la croissance de l'emploi affichée en octobre, le taux de chômage a fléchi de 0,1 point pour se fixer à 7,2 %.

En octobre, l'emploi a peu varié au Québec, les pertes d'emplois à temps plein (-30 000) ayant été contrebalancées par la hausse des emplois à temps partiel (+42 000). La croissance était concentrée dans les «autres» services et dans le commerce, tandis que de légères pertes ont été réparties dans plusieurs branches d'activité. Malgré le peu de changement observé en octobre, l'emploi au Québec a progressé de 3,7 % depuis le début de l'année (+128 000). Le taux de chômage a fléchi de 0,3 point en octobre pour se fixer à 8,1 %.

En Colombie-Britannique, l'emploi est demeuré inchangé, la baisse du nombre d'emplois à temps plein (-18 000) ayant été partiellement contrebalancée par la croissance de l'emploi à temps partiel (+15 000). Le taux de chômage provincial a donc légèrement augmenté de 0,2 point pour atteindre 8,3 %. Bien que l'emploi soit demeuré inchangé en octobre, la croissance de l'emploi jusqu'à maintenant en 2002 s'élève à 87 000 (+4,5 %), en raison du dynamisme au sein des secteurs de la construction, de la fabrication ainsi que de la finance, des assurances, de l'immobilier et de la location.

Le nombre d'emplois a légèrement augmenté en Alberta (+7 000), de sorte que le taux de chômage a diminué de 0,1 point pour se fixer à 5,7 %. De faibles hausses ont été observées dans diverses branches

d'activité, notamment les ressources naturelles, la construction et les administrations publiques.

L'emploi a peu varié dans les autres provinces en octobre.

Données stockées dans CANSIM: tableaux 282-0001 à 282-0094.

Information sur les méthodes et la qualité des données disponible dans la Base de métadonnées intégrée: numéro d'enquête 3701.

Paraît à 7 h dans le site Web de Statistique Canada (www.statcan.ca) sous *Aujourd'hui dans Le Quotidien*, puis *Dernier communiqué de l'Enquête sur la population active*.

Un résumé plus détaillé, *Information population active*, pour la semaine se terminant le 19 octobre (71-001-XIF, 8 \$ / 78 \$) est maintenant en vente. Voir *Pour commander les produits*.

Le prochain communiqué de l'Enquête sur la population active paraîtra le vendredi 6 décembre.

Pour obtenir des données ou des renseignements généraux, communiquez avec les Services à la clientèle au (613) 951-4090 ou composez sans frais le 1 866 873-8788 (travail@statcan.ca). Pour en savoir davantage sur les concepts, les méthodes et la qualité des données, communiquez avec Martin Tabi au (613) 951-5269 ou avec Vincent Ferrao au (613) 951-4750, Division de la statistique du travail. □

Caractéristiques de la population active, hommes et femmes âgés de 15 ans et plus

	Septembre 2002	Octobre 2002	Septembre à octobre 2002	Septembre 2002	Octobre 2002	Septembre à octobre 2002
données désaisonnalisées						
	Population active			Taux d'activité		
	en milliers		var. en %	%		var.
Canada	16 805,7	16 831,8	0,2	67,2	67,2	0,0
Terre-Neuve-et-Labrador	257,1	258,6	0,6	58,6	58,9	0,3
Île-du-Prince-Édouard	77,5	76,6	-1,2	69,1	68,2	-0,9
Nouvelle-Écosse	476,0	473,5	-0,5	62,9	62,5	-0,4
Nouveau-Brunswick	388,1	388,8	0,2	63,8	63,9	0,1
Québec	3 931,7	3 934,1	0,1	65,1	65,0	-0,1
Ontario	6 602,9	6 613,7	0,2	68,3	68,3	0,0
Manitoba	597,1	600,9	0,6	69,0	69,5	0,5
Saskatchewan	515,7	519,8	0,8	68,0	68,6	0,6
Alberta	1 779,5	1 785,8	0,4	73,2	73,3	0,1
Colombie-Britannique	2 180,0	2 180,1	0,0	65,4	65,3	-0,1
	Emploi			Taux d'emploi		
	en milliers		var. en %	%		var.
Canada	15 516,7	15 549,5	0,2	62,0	62,1	0,1
Terre-Neuve-et-Labrador	213,7	211,3	-1,1	48,7	48,2	-0,5
Île-du-Prince-Édouard	68,3	67,6	-1,0	60,9	60,2	-0,7
Nouvelle-Écosse	429,6	428,5	-0,3	56,8	56,6	-0,2
Nouveau-Brunswick	348,4	346,9	-0,4	57,2	57,0	-0,2
Québec	3 602,5	3 614,3	0,3	59,6	59,8	0,2
Ontario	6 119,2	6 139,5	0,3	63,3	63,4	0,1
Manitoba	568,3	569,0	0,1	65,7	65,8	0,1
Saskatchewan	487,4	489,6	0,5	64,3	64,6	0,3
Alberta	1 676,7	1 683,2	0,4	68,9	69,1	0,2
Colombie-Britannique	2 002,5	1 999,6	-0,1	60,0	59,9	-0,1
	Chômage			Taux de chômage		
	en milliers		var. en %	%		var.
Canada	1 289,0	1 282,4	-0,5	7,7	7,6	-0,1
Terre-Neuve-et-Labrador	43,3	47,2	9,0	16,8	18,3	1,5
Île-du-Prince-Édouard	9,3	9,1	-2,2	12,0	11,9	-0,1
Nouvelle-Écosse	46,4	44,9	-3,2	9,7	9,5	-0,2
Nouveau-Brunswick	39,7	41,9	5,5	10,2	10,8	0,6
Québec	329,2	319,9	-2,8	8,4	8,1	-0,3
Ontario	483,7	474,2	-2,0	7,3	7,2	-0,1
Manitoba	28,8	31,8	10,4	4,8	5,3	0,5
Saskatchewan	28,3	30,1	6,4	5,5	5,8	0,3
Alberta	102,8	102,6	-0,2	5,8	5,7	-0,1
Colombie-Britannique	177,5	180,5	1,7	8,1	8,3	0,2

Note: tableau de CANSIM connexe 282-0087.

Caractéristiques de la population active, hommes et femmes âgés de 15 ans et plus

	Octobre 2001	Octobre 2002	Octobre 2001 à octobre 2002	Octobre 2001	Octobre 2002	Octobre 2001 à octobre 2002
données non désaisonnalisées						
	Population active			Taux d'activité		
	en milliers		var. en %	%		var.
Canada	16 237,4	16 776,5	3,3	65,7	67,0	1,3
Terre-Neuve-et-Labrador	252,2	255,9	1,5	57,5	58,3	0,8
Île-du-Prince-Édouard	74,8	76,0	1,6	67,4	67,7	0,3
Nouvelle-Écosse	474,7	473,2	-0,3	63,1	62,5	-0,6
Nouveau-Brunswick	376,5	388,6	3,2	62,1	63,9	1,8
Québec	3 829,2	3 927,3	2,6	63,8	64,9	1,1
Ontario	6 348,8	6 589,4	3,8	66,8	68,0	1,2
Manitoba	590,8	600,3	1,6	68,5	69,4	0,9
Saskatchewan	494,9	518,2	4,7	65,1	68,3	3,2
Alberta	1 711,2	1 777,0	3,8	71,8	72,9	1,1
Colombie-Britannique	2 084,2	2 170,6	4,1	63,3	65,0	1,7
	Emploi			Taux d'emploi		
	en milliers		var. en %	%		var.
Canada	15 147,5	15 613,3	3,1	61,3	62,3	1,0
Terre-Neuve-et-Labrador	216,8	214,3	-1,2	49,4	48,8	-0,6
Île-du-Prince-Édouard	67,4	69,0	2,4	60,8	61,4	0,6
Nouvelle-Écosse	434,4	434,6	0,0	57,7	57,4	-0,3
Nouveau-Brunswick	344,1	354,3	3,0	56,8	58,2	1,4
Québec	3 523,1	3 636,3	3,2	58,7	60,1	1,4
Ontario	5 964,4	6 157,2	3,2	62,7	63,6	0,9
Manitoba	565,4	571,4	1,1	65,5	66,1	0,6
Saskatchewan	469,9	492,2	4,7	61,8	64,9	3,1
Alberta	1 638,6	1 681,6	2,6	68,8	69,0	0,2
Colombie-Britannique	1 923,4	2 002,5	4,1	58,4	60,0	1,6
	Chômage			Taux de chômage		
	en milliers		var. en %	%		var.
Canada	1 089,9	1 163,2	6,7	6,7	6,9	0,2
Terre-Neuve-et-Labrador	35,4	41,5	17,2	14,0	16,2	2,2
Île-du-Prince-Édouard	7,4	7,1	-4,1	9,9	9,3	-0,6
Nouvelle-Écosse	40,4	38,6	-4,5	8,5	8,2	-0,3
Nouveau-Brunswick	32,4	34,3	5,9	8,6	8,8	0,2
Québec	306,1	291,0	-4,9	8,0	7,4	-0,6
Ontario	384,4	432,2	12,4	6,1	6,6	0,5
Manitoba	25,4	28,9	13,8	4,3	4,8	0,5
Saskatchewan	25,0	26,0	4,0	5,1	5,0	-0,1
Alberta	72,6	95,5	31,5	4,2	5,4	1,2
Colombie-Britannique	160,8	168,1	4,5	7,7	7,7	0,0

Note: tableau de CANSIM connexe 282-0087.

Emploi selon l'industrie (basé sur le SCIAN) et la catégorie de travailleurs, hommes et femmes âgés de 15 ans et plus

	Septembre 2002	Octobre 2002	Septembre à octobre 2002	Octobre 2001 à octobre 2002	Septembre à octobre 2002	Octobre 2001 à octobre 2002
données désaisonnalisées						
	en milliers				var. en %	
Ensembles des secteurs	15 516,7	15 549,5	32,8	461,2	0,2	3,1
Secteur des biens	3 988,7	3 997,3	8,6	156,5	0,2	4,1
Agriculture	341,5	352,7	11,2	32,8	3,3	10,3
Foresterie, pêche, mines, pétrole et gaz	267,1	267,6	0,5	-29,8	0,2	-10,0
Services publics	137,6	129,6	-8,0	5,9	-5,8	4,8
Construction	893,4	913,0	19,6	62,2	2,2	7,3
Fabrication	2 349,1	2 334,4	-14,7	85,3	-0,6	3,8
Secteur des services	11 528,0	11 552,2	24,2	304,7	0,2	2,7
Commerce	2 427,7	2 426,1	-1,6	12,1	-0,1	0,5
Transport et entreposage	787,5	772,7	-14,8	8,2	-1,9	1,1
Finance, assurances, immobilier et location	907,6	904,6	-3,0	34,8	-0,3	4,0
Services professionnels, scientifiques et techniques	1 012,8	1 007,6	-5,2	39,0	-0,5	4,0
Gestion d'entreprises, services administratifs et autres	584,6	602,3	17,7	35,1	3,0	6,2
Services d'enseignement	1 035,1	1 018,6	-16,5	38,7	-1,6	3,9
Soins de santé et assistance sociale	1 631,3	1 643,1	11,8	96,2	0,7	6,2
Information, culture et loisirs	690,3	683,0	-7,3	-26,5	-1,1	-3,7
Hébergement et services de restauration	996,0	1 016,1	20,1	36,0	2,0	3,7
Autres services	679,5	696,5	17,0	20,5	2,5	3,0
Administrations publiques	775,5	781,5	6,0	10,5	0,8	1,4
Catégorie de travailleurs						
Employés du secteur public	2 960,6	2 939,6	-21,0	114,9	-0,7	4,1
Secteur privé	12 556,0	12 609,9	53,9	346,3	0,4	2,8
Employés	10 182,5	10 197,9	15,4	241,0	0,2	2,4
Travailleurs indépendants	2 373,5	2 412,0	38,5	105,3	1,6	4,6

Note: tableaux de CANSIM connexes 282-0088 et 282-0089.

Emploi selon le genre de travail, l'âge et le sexe

	Octobre 2002	Septembre à octobre 2002	Octobre 2001 à octobre 2002	Octobre 2002	Septembre à octobre 2002	Octobre 2001 à octobre 2002	Octobre 2002	Septembre à octobre 2002	Octobre 2001 à octobre 2002
données désaisonnalisées									
	Hommes et femmes			Hommes			Femmes		
	en milliers								
Emploi	15 549,5	32,8	461,2	8 313,9	-5,8	202,1	7 235,6	38,7	259,1
Temps plein	12 572,0	-20,4	197,7	7 375,5	-32,9	109,6	5 196,6	12,6	88,1
Temps partiel	2 977,4	53,1	263,4	938,4	27,1	92,5	2 039,1	26,2	171,0
15 à 24 ans	2 382,9	6,1	85,2	1 213,9	-8,6	47,3	1 169,0	14,8	37,8
25 ans et plus	13 166,6	26,7	376,0	7 100,0	2,8	154,8	6 066,6	23,9	221,3
25 à 54 ans	11 341,6	6,9	193,3	6 017,7	-0,7	52,7	5 323,8	7,5	140,5
55 ans et plus	1 825,0	19,7	182,8	1 082,2	3,4	102,0	742,8	16,4	80,8

Note: tableau de CANSIM connexe 282-0087.

AUTRES COMMUNIQUÉS

Production d'oeufs et de volaille

Septembre 2002 (données provisoires)

La production d'oeufs était estimée à 47,1 millions de douzaines en septembre, en hausse de 1,5 % par rapport à septembre 2001.

La production de viande de volaille a atteint 88,9 millions de kilogrammes en septembre, en baisse de 0,3 % par rapport à septembre 2001.

Données stockées dans CANSIM: tableaux 003-0022, 003-0038 et 003-0039.

Le numéro de septembre 2002 de la publication *Production d'oeufs* (23-003-XIB, gratuite) sera accessible sous peu dans le site Web de Statistique Canada (www.statcan.ca). À la page *Nos produits et services*, choisissez *Publications gratuites*, puis *Agriculture*.

Pour plus de renseignements ou pour en savoir davantage sur les concepts, les méthodes et la qualité des données, communiquez avec Conrad Ogrodnik au (613) 951-2860 (conrad.ogrodnik@statcan.ca), Division de l'agriculture. ■

Produits chimiques industriels et résines synthétiques

Septembre 2002

Les fabricants ont produit 279 591 tonnes métriques de résines synthétiques de polyéthylène en septembre, en hausse de 2,2 % par rapport aux 273 699 tonnes produites en septembre 2001.

La production cumulative de janvier à septembre s'est chiffrée à 2 537 503 tonnes, en hausse de 11,5 % par rapport aux 2 274 769 tonnes (données révisées) produites durant la même période en 2001.

Les données sur la production de trois autres types de résines synthétiques et de 24 produits chimiques industriels sont également disponibles.

Données stockées dans CANSIM: tableau 303-0014.

Le numéro de septembre 2002 de *Produits chimiques industriels et résines synthétiques*, vol. 45, n° 9 (46-002-XIF, 5 \$ / 47 \$) est maintenant en vente. Voir *Pour commander les produits*.

Pour plus de renseignements ou pour en savoir davantage sur les concepts, les méthodes et la qualité des données, communiquez avec l'agent de diffusion au (613) 951-9497 ou composez sans frais le 1 866 873-8789 (manufact@statcan.ca), Division de la fabrication, de la construction et de l'énergie. ■

NOUVEAUX PRODUITS

Infomat, revue hebdomadaire, 8 novembre 2002
Numéro au catalogue: **11-002-XIF** (3 \$/109 \$).

Infomat, revue hebdomadaire, 8 novembre 2002
Numéro au catalogue: **11-002-XPF** (4 \$/145 \$).

Statistiques du détail, troisième trimestre de 2002
Numéro au catalogue: **23-603-XIF** (34 \$/112 \$).

Extraction de minerais non métalliques, 2000
Numéro au catalogue: **26-226-XIB**
(gratuit).

Produits chimiques industriels et résines synthétiques, août 2002, vol. 45, n° 9
Numéro au catalogue: **46-002-XIF** (5 \$/47 \$).

Emploi, gains et durée du travail, août 2002, vol. 80, n° 8
Numéro au catalogue: **72-002-XIB** (24 \$/240 \$).

Les prix sont en dollars canadiens et n'incluent pas les taxes de vente. Des frais de livraison supplémentaires s'appliquent aux envois à l'extérieur du Canada.

Les numéros au catalogue se terminant par: -XIB ou -XIF représentent la version électronique offerte sur Internet, -XMB ou -XMF, la version microfiche, -XPB ou -XPF, la version papier, -XDB, la version électronique sur disquette et -XCB, la version électronique sur CD-ROM.

Pour commander les produits

Pour commander les produits par téléphone:

Ayez en main: • Titre • Numéro au catalogue • Numéro de volume • Numéro de l'édition • Numéro de VISA ou de MasterCard.


Au Canada et aux États-Unis, composez:	1 800 267-6677
Pour les autres pays, composez:	1 613 951-7277
Pour envoyer votre commande par télécopieur:	1 877 287-4369
Pour un changement d'adresse ou pour connaître l'état de votre compte:	1 800 700-1033

Pour commander par la poste, écrivez à: Gestion de la circulation, Division de la diffusion, Statistique Canada, Ottawa, K1A 0T6. Veuillez inclure un chèque ou un mandat-poste à l'ordre du **Receveur général du Canada/Publications**. Au Canada, ajoutez 7 % de TPS et la TVP en vigueur.

Pour commander par Internet: écrivez à order@statcan.ca ou téléchargez la version électronique en vous rendant au site Web de Statistique Canada (www.statcan.ca) sous les rubriques *Nos produits et services*, puis *Publications payantes* (\$).

Les agents libraires agréés et autres librairies vendent aussi les publications de Statistique Canada.

Catalogue 11-001-XIF (Anglais) 11-010-150-03000003



Le Quotidien

Statistique Canada

Le jeudi 8 juin 1997
Pour être diffusé à 8 h 30

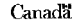

PRINCIPAUX COMMUNIQUÉS

- **Transport urbain, 1996** 2
Malgré la priorité accordée aux services de transport urbain, les Canadiens y ont de moins en moins recours. En 1996, les Canadiens ont effectué un voyage moyen de déplacement au travail sans les services de transport urbain, soit le niveau le plus bas enregistré au cours des 25 dernières années.
- **Productivité, rémunération horaire et coût unitaire de la main-d'œuvre, 1996** 5
À l'instar de la croissance de l'industrie et des emplois, la hausse de la productivité des entreprises canadiennes en 1996 s'est avérée encore une fois relativement faible.

AUTRES COMMUNIQUÉS

- Indice des offres d'emploi, mai 1997 10
- Emplois sur les marchés à court terme 10
- Aides en termes positifs, septembre 1997 11
- Production d'œufs, avril 1997 11

NOUVELLES PARUTIONS 12



Bulletin officiel de diffusion des données de Statistique Canada

Numéro au catalogue 11-001-XIF.

Publié tous les jours ouvrables par la Division des communications, Statistique Canada, Immeuble R.-H.-Coats, 10^e étage, section G, Ottawa, K1A 0T6.

Pour consulter *Le Quotidien* sur Internet, visitez notre site à l'adresse <http://www.statcan.ca>. Pour le recevoir par courrier électronique tous les matins, envoyez un message à lstproc@statcan.ca. Laissez en blanc la ligne de l'objet. Dans le corps du message, tapez: subscribe quotidien prénom et nom.

Publication autorisée par le ministre responsable de Statistique Canada. © Ministre de l'Industrie, 2002. Il est permis de citer la présente publication dans les journaux et les magazines ainsi qu'à la radio et à la télévision à condition d'en indiquer la source: Statistique Canada. Toute autre forme de reproduction est permise sous réserve de mention de la source, comme suit, dans chaque exemplaire: Statistique Canada, *Le Quotidien*, numéro 11-001-XIF au catalogue, date et numéros de page.

CALENDRIER DES COMMUNIQUÉS: 11 AU 15 NOVEMBRE

(À cause de circonstances imprévisibles, les dates de parution peuvent être modifiées.)

Date de parution	Titre	Période de référence
12	Indice des prix des logements neufs	Septembre 2002
14	Ventes de véhicules automobiles neufs	Septembre 2002
