



# Le Quotidien

## Statistique Canada

Le vendredi 13 décembre 2002

Diffusé à 8 h 30, heure de l'Est

---

### COMMUNIQUÉS PRINCIPAUX

---

- **Productivité du travail, rémunération horaire et coût unitaire de main-d'oeuvre, troisième trimestre de 2002** 3  
La productivité du travail dans le secteur des entreprises a ralenti au troisième trimestre, en hausse de seulement 0,2 %. Cependant, la croissance de la productivité sur une base annuelle demeure forte.
- **Indice composite, novembre 2002** 6  
L'indicateur avancé a continué de progresser lentement en novembre et a augmenté de 0,1 % à la suite de trois augmentations mensuelles de 0,2 %.

(suite à la page 2)

#### L'emploi et le revenu en perspective

Hiver 2002

Le numéro de l'hiver 2002 de *L'emploi et le revenu en perspective*, qui paraît aujourd'hui, renferme sept articles. «À l'approche de la retraite» porte sur les travailleurs plus âgés qui ont perdu ou quitté un emploi de carrière et sur leur activité sur le marché du travail au cours des deux années qui ont suivi. «L'avantage salarial des travailleurs syndiqués» examine la différence salariale entre les travailleurs syndiqués et les travailleurs non syndiqués. «Le pouvoir de dépenser des familles» aborde la question de l'utilisation d'une échelle d'équivalence pour comparer le pouvoir de dépenser des différents types de familles. «Les gains cumulatifs chez les jeunes travailleurs» analyse jusqu'à quel point les changements dans les gains cumulatifs peuvent expliquer les changements dans la richesse des familles. Un article connexe, «Les gains au fil du temps», pose un regard sur le rôle des facteurs permanents ou transitoires dans les changements observés en ce qui a trait aux divergences des salaires et des traitements. «Le revenu et la richesse» explore ces deux concepts qui, même s'ils sont intimement liés, ne sont pas synonymes. «Travailler intelligemment» examine certains des effets de la mise en service de technologies sur les travailleurs et leurs milieux de travail.

Les indicateurs clés de l'emploi et du revenu en 2000, de l'information à jour sur le travail et le revenu et un index cumulatif annuel complètent ce numéro.

Le numéro de l'hiver 2002 de *L'emploi et le revenu en perspective*, vol. 14, n° 4, (75-001-XPF, 18 \$ / 58 \$) est maintenant en vente. Voir *Pour commander les produits*. Pour plus de renseignements, communiquez avec Henry Pold au (613) 951-4608 ([henry.pold@statcan.ca](mailto:henry.pold@statcan.ca)), Division des enquêtes auprès des ménages et sur le travail.



---

## **AUTRES COMMUNIQUÉS**

---

|   |   |
|---|---|
| Statistiques laitières, octobre 2002                    | 8 |
| Commerce interprovincial et international, 1998 et 1999 | 8 |

---

## **NOUVEAUX PRODUITS**

---

|  |           |
|--|-----------|
| <b>CALENDRIER DES COMMUNIQUÉS: 16 au 20 décembre</b> | <b>11</b> |
|--|-----------|

---

## COMMUNIQUÉS PRINCIPAUX

### Productivité du travail, rémunération horaire et coût unitaire de main-d'oeuvre

Troisième trimestre de 2002

En raison du rythme moins soutenu de la croissance économique, la productivité du travail dans le secteur des entreprises a ralenti au troisième trimestre, ne s'accroissant que de 0,2 %, comparativement à 0,7 % au deuxième trimestre et à 0,9 % au premier trimestre. Il s'agit de la plus faible hausse observée depuis le troisième trimestre de 2001.

### Productivité du travail, production et heures travaillées dans le secteur des entreprises

|                             | Productivité            | PIB réel | Heures travaillées |
|-----------------------------|-------------------------|----------|--------------------|
|                             | var. trimestrielle en % |          |                    |
| Troisième trimestre de 2001 | 0,2                     | -0,3     | -0,5               |
| Quatrième trimestre de 2001 | 0,7                     | 0,8      | 0,1                |
| Premier trimestre de 2002   | 0,9                     | 1,8      | 0,8                |
| Deuxième trimestre de 2002  | 0,7                     | 1,2      | 0,5                |
| Troisième trimestre de 2002 | 0,2                     | 0,7      | 0,6                |

Sur une base annuelle, la productivité s'est accrue de 2,6 % par rapport au troisième trimestre de 2001, soit un rythme de croissance identique à ceux enregistrés au premier et au deuxième trimestres. Cette performance exprimée d'une année à l'autre demeure comparable aux taux de croissance annuels de productivité supérieurs à la moyenne observés en 1999 et en 2000.

### Comparaison Canada-États-Unis

Au troisième trimestre, la production réelle (PIB) a crû moins rapidement au Canada qu'aux États-Unis, et ce, pour la première fois depuis le quatrième trimestre de 2001. D'un trimestre à l'autre, la production des entreprises canadiennes a crû de 0,7 % au troisième trimestre, soit un taux inférieur à ceux de 1,2 % au deuxième trimestre et de 1,8 % au premier trimestre. Par comparaison, la croissance de la production des entreprises américaines a rebondi de 1,3 % au troisième trimestre, après n'avoir augmenté que de 0,1 % au deuxième trimestre.

Pendant que les heures travaillées continuaient d'augmenter au Canada au troisième trimestre, les entreprises américaines poursuivaient l'ajustement

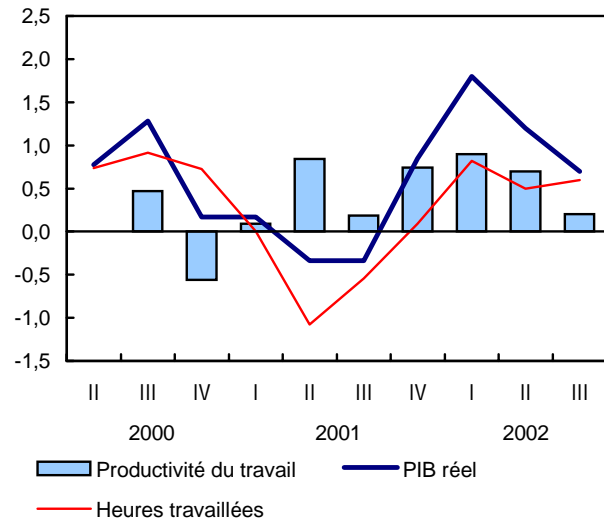
#### Note aux lecteurs

À partir d'aujourd'hui, le communiqué trimestriel de la productivité du travail et des variables associées est présenté dans un format abrégé. On y retrouve une analyse sommaire de la croissance de la productivité. Cependant, une analyse plus détaillée, incluant des graphiques et des tableaux additionnels, peut être consultée dans le site Web de Statistique Canada ([www.statcan.ca](http://www.statcan.ca)).

à la baisse de leurs effectifs. Les heures travaillées consacrées à la production au Canada au troisième trimestre se sont accrues pour un quatrième trimestre consécutif, la hausse trimestrielle atteignant 0,6 %. Il s'agit d'un taux trimestriel légèrement supérieur à celui observé au deuxième trimestre ainsi qu'au taux moyen des quatre derniers trimestres (+0,5 %). Par comparaison, les heures travaillées dans les entreprises américaines ont reculé de 0,1 % au troisième trimestre. Il s'agit d'une sixième baisse trimestrielle consécutive pour les États-Unis.

### Des gains de productivité plus faibles pour le secteur des entreprises

Variation trimestrielle en %



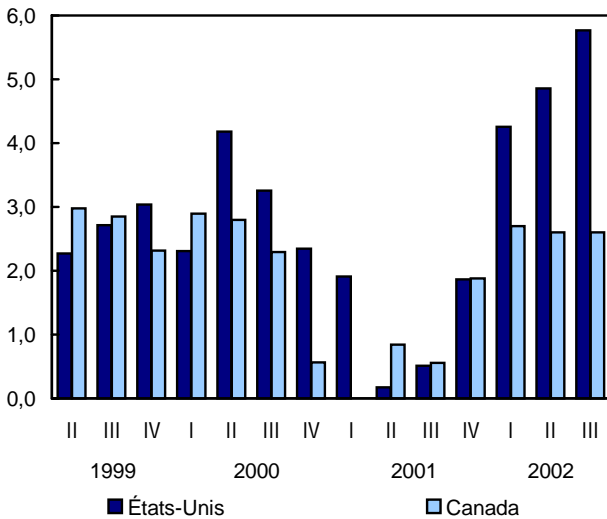
Une croissance moins marquée de la production, conjuguée à la croissance toujours stable de l'emploi au Canada, a entraîné une croissance plus faible de la productivité au Canada qu'aux États-Unis. Au troisième trimestre, la productivité n'a progressé que de 0,2 % au Canada alors qu'elle a crû de 1,3 % aux États-Unis.

Au deuxième trimestre, la croissance trimestrielle de la productivité au Canada (+0,7 %) a surpassé celle des États-Unis (+0,5 %).

D'une année à l'autre, le taux de croissance de la production pour les entreprises canadiennes s'est élevé à 4,7 % au troisième trimestre, comparativement à 3,8 % aux États-Unis. Cet avantage en termes de croissance de la production remonte au premier trimestre de 1999.

### La productivité aux États-Unis demeure supérieure à celle du Canada depuis le début de 2002

Variation en % d'une année à l'autre

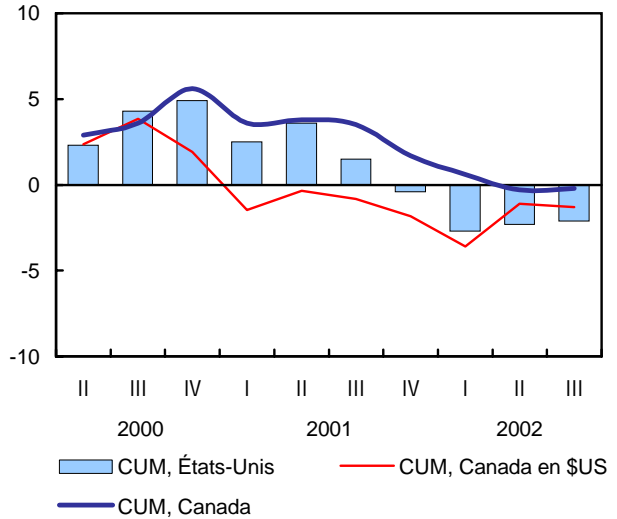


Malgré un rythme annuel de production plus rapide au Canada, la croissance de la productivité des entreprises canadiennes (+2,6 %) a accusé un retard par rapport à celle des entreprises américaines (+5,8 %) pour un troisième trimestre d'affilée. Cependant, les estimations provisoires des écarts trimestriels de productivité ont été réduites au cours des deux dernières années lorsque les données américaines ont fait l'objet de révisions à la baisse importantes de leurs estimations trimestrielles de productivité. En revanche, le Canada a révisé ses estimations à la hausse, mais beaucoup plus modestement.

La meilleure performance aux États-Unis en matière de productivité tient à la performance très différente des marchés de l'emploi dans les deux pays. Alors que les heures travaillées aux États-Unis ont reculé au rythme annuel de 1,9 % au troisième trimestre, elles ont augmenté de 2,0 % au Canada. Cela fait maintenant trois ans que le Canada surpasse les États-Unis au chapitre de la croissance annuelle de l'emploi.

### Les coûts du travail sont à la baisse dans les deux pays pour un deuxième trimestre de suite

Variation en % d'une année à l'autre



### La croissance des coûts de main-d'oeuvre demeure faible, tant au Canada qu'aux États-Unis

Au troisième trimestre, les coûts unitaires de main-d'oeuvre ont légèrement augmenté de 0,2 % au Canada tandis qu'ils ont reculé de 0,1 % aux États-Unis, lorsque ces coûts sont exprimés dans les monnaies nationales respectives. Comparativement au troisième trimestre de 2001, les entreprises américaines ont aussi tiré profit d'un modeste avantage sur leurs homologues canadiennes. Mesurés en dollars américains, les coûts unitaires de main-d'oeuvre des entreprises canadiennes ont diminué au rythme annuel de 1,3 % au troisième trimestre, alors qu'ils ont fléchi de 2,2 % aux États-Unis durant la même période.

Données stockées dans CANSIM: tableau 383-0008.

Information sur les méthodes et la qualité des données disponible dans la Base de métadonnées intégrée: numéro d'enquête 1402.

Une analyse plus détaillée, incluant des graphiques et des tableaux additionnels, peut être consultée dans le site Web de Statistique Canada ([www.statcan.ca](http://www.statcan.ca)).

Une note technique au sujet des estimations trimestrielles de la productivité du travail est disponible sur demande. Pour en obtenir une copie, envoyez un message à l'adresse suivante: [productivite.mesures@statcan.ca](mailto:productivite.mesures@statcan.ca).

Pour plus de renseignements ou pour en savoir davantage sur les concepts, les méthodes et la qualité des données, communiquez avec Jean-Pierre

Maynard au (613) 951-3654 ([maynard@statcan.ca](mailto:maynard@statcan.ca)), Division de l'analyse microéconomique. Télécopieur: (613) 951-5403.

**Secteur des entreprises: productivité du travail et variables connexes pour le Canada et les États-Unis**

|   | Troisième trimestre de 2000 | Quatrième trimestre de 2000 | Premier trimestre de 2001 | Deuxième trimestre de 2001 | Troisième trimestre de 2001 | Quatrième trimestre de 2001 | Premier trimestre de 2002 | Deuxième trimestre de 2002 | Troisième trimestre de 2002 |
|---|-----------------------------|-----------------------------|---------------------------|----------------------------|-----------------------------|-----------------------------|---------------------------|----------------------------|-----------------------------|
| var. en % d'un trimestre à l'autre, données désaisonnalisées                            |                             |                             |                           |                            |                             |                             |                           |                            |                             |
| <b>Canada</b>   |                             |                             |                           |                            |                             |                             |                           |                            |                             |
| Productivité du travail   | 0,5                         | -0,6                        | 0,1                       | 0,8                        | 0,2                         | 0,7                         | 0,9                       | 0,7                        | 0,2                         |
| PIB réel  | 1,3                         | 0,2                         | 0,2                       | -0,3                       | -0,3                        | 0,8                         | 1,8                       | 1,2                        | 0,7                         |
| Heures travaillées  | 0,9                         | 0,7                         | 0,0                       | -1,1                       | -0,5                        | 0,1                         | 0,8                       | 0,5                        | 0,6                         |
| Rémunération horaire  | 0,8                         | 0,8                         | 1,4                       | 1,4                        | 0,3                         | 0,4                         | 1,0                       | 0,7                        | 0,3                         |
| Coût unitaire de main-d'oeuvre  | 0,4                         | 1,4                         | 1,2                       | 0,7                        | 0,1                         | -0,3                        | 0,1                       | -0,2                       | 0,2                         |
| Coût unitaire de main-d'oeuvre en \$US  | 0,3                         | -1,5                        | 1,1                       | -0,2                       | -0,2                        | -2,4                        | -0,8                      | 2,4                        | -0,4                        |
| <b>États-Unis</b>   |                             |                             |                           |                            |                             |                             |                           |                            |                             |
| Productivité du travail   | 0,1                         | 0,5                         | -0,3                      | -0,1                       | 0,4                         | 1,9                         | 2,0                       | 0,5                        | 1,3                         |
| PIB réel  | 0,1                         | 0,2                         | -0,2                      | -0,7                       | -0,2                        | 0,9                         | 1,4                       | 0,1                        | 1,3                         |
| Heures travaillées  | 0,0                         | -0,3                        | 0,1                       | -0,7                       | -0,7                        | -0,9                        | -0,6                      | -0,3                       | -0,1                        |
| Rémunération horaire  | 2,0                         | 1,0                         | 0,7                       | 0,1                        | 0,2                         | 0,4                         | 0,7                       | 1,1                        | 1,3                         |
| Coût unitaire de main-d'oeuvre  | 1,9                         | 0,4                         | 1,1                       | 0,2                        | -0,3                        | -1,5                        | -1,2                      | 0,6                        | -0,1                        |
| var. en % par rapport au même trimestre de l'année précédente, données désaisonnalisées |                             |                             |                           |                            |                             |                             |                           |                            |                             |
| <b>Canada</b>   |                             |                             |                           |                            |                             |                             |                           |                            |                             |
| Productivité du travail   | 2,3                         | 0,6                         | 0,0                       | 0,8                        | 0,6                         | 1,9                         | 2,7                       | 2,6                        | 2,6                         |
| PIB réel  | 5,4                         | 3,6                         | 2,4                       | 1,3                        | -0,3                        | 0,3                         | 1,9                       | 3,5                        | 4,7                         |
| Heures travaillées  | 3,1                         | 3,1                         | 2,4                       | 0,5                        | -0,9                        | -1,5                        | -0,7                      | 0,8                        | 2,0                         |
| Rémunération horaire  | 6,0                         | 6,1                         | 3,6                       | 4,5                        | 4,0                         | 3,6                         | 3,2                       | 2,5                        | 2,5                         |
| Coût unitaire de main-d'oeuvre  | 3,6                         | 5,6                         | 3,6                       | 3,8                        | 3,5                         | 1,7                         | 0,6                       | -0,3                       | -0,2                        |
| Coût unitaire de main-d'oeuvre en \$US  | 3,8                         | 1,9                         | -1,5                      | -0,3                       | -0,8                        | -1,8                        | -3,6                      | -1,1                       | -1,3                        |
| <b>États-Unis</b>   |                             |                             |                           |                            |                             |                             |                           |                            |                             |
| Productivité du travail   | 3,3                         | 2,4                         | 1,9                       | 0,2                        | 0,5                         | 1,9                         | 4,3                       | 4,8                        | 5,8                         |
| PIB réel  | 4,1                         | 2,2                         | 1,4                       | -0,7                       | -1,0                        | -0,3                        | 1,4                       | 2,3                        | 3,8                         |
| Heures travaillées  | 0,7                         | -0,1                        | -0,5                      | -0,9                       | -1,5                        | -2,2                        | -2,8                      | -2,5                       | -1,9                        |
| Rémunération horaire  | 7,7                         | 7,3                         | 4,5                       | 3,9                        | 2,0                         | 1,5                         | 1,4                       | 2,4                        | 3,5                         |
| Coût unitaire de main-d'oeuvre  | 4,3                         | 4,9                         | 2,6                       | 3,6                        | 1,5                         | -0,4                        | -2,8                      | -2,4                       | -2,2                        |

Source: Les données américaines proviennent du Bureau of Labor Statistics dans NEWS, Productivity and costs - Third quarter 2002, publié le 4 décembre 2002.

## Indice composite

Novembre 2002

L'indicateur avancé a continué de progresser lentement en novembre et a augmenté de 0,1 % à la suite de trois augmentations mensuelles de 0,2 %. La demande des ménages explique trois des quatre composantes en hausse. Deux composantes sont demeurées inchangées et quatre composantes ont baissé, soit le même nombre qu'en octobre. Le plafonnement de la croissance au cours des derniers mois, à la suite d'une décélération amorcée au tournant de l'année, s'explique surtout par la stabilisation du marché boursier.

La vigueur dans le logement a persisté tandis que les mises en chantier sont demeurées tout près de leur sommet de l'année. Par conséquent, les ventes de biens connexes ont poursuivi leur croissance soutenue. Cette force a été appuyée par un bond de l'emploi dans les services commerciaux (+0,5 %).

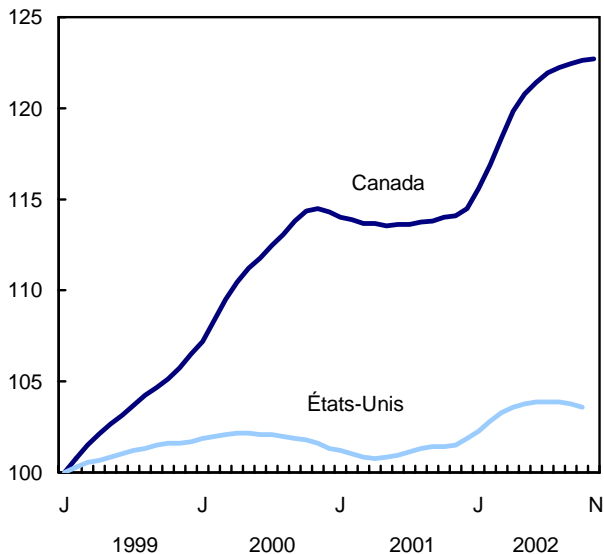
L'indicateur avancé américain a enregistré une deuxième diminution d'affilée, une majorité de composantes étant à la baisse, soit sept sur dix. La faiblesse des composantes liées à la demande des ménages aux États-Unis contraste avec la bonne performance des ménages canadiens.

**Données stockées dans CANSIM: tableau 377-0003.**

**Information sur les méthodes et la qualité des données disponible dans la Base de métadonnées intégrée: numéro d'enquête 1601.**

### Indice composite

(Janvier 1999=100)



Une analyse plus détaillée des composantes est offerte dans le site Web de Statistique Canada ([www.statcan.ca](http://www.statcan.ca)). À partir de la page *Le Canada en statistiques*, choisissez *Conjoncture économique*. Sur cette page, cliquez sur la publicité de *L'Observateur économique canadien*, puis sur *Numéros de l'OÉC et Indice composite*. Pour plus de renseignements sur l'économie, consultez le numéro de novembre de *L'Observateur économique canadien* (11-010-XPB, 23 \$ / 227 \$) qui est présentement en vente. Voir *Pour commander les produits*.

Pour plus de renseignements ou pour en savoir davantage sur les concepts, les méthodes et la qualité des données, communiquez avec Francine Roy au (613) 951-3627, Groupe de l'analyse de conjoncture. □

## Indice composite

|  | Juin<br>2002 | Juillet<br>2002 | Août<br>2002 | Septembre<br>2002 | Octobre<br>2002 | Novembre<br>2002 | Dernier<br>mois<br>de<br>données<br>disponibles<br>var. en % |
|--|--------------|-----------------|--------------|-------------------|-----------------|------------------|--|
| <b>Indicateur avancé composite (1992=100)</b>                                      | <b>177,5</b> | <b>178,3</b>    | <b>178,7</b> | <b>179,0</b>      | <b>179,3</b>    | <b>179,4</b>     | <b>0,1</b>   |
| Indice du logement (1992=100) <sup>1</sup>   | 127,9        | 126,4           | 125,9        | 126,2             | 127,8           | 129,6            | 1,4  |
| Emploi dans les services aux personnes et aux entreprises (en milliers)            | 2 545        | 2 545           | 2 544        | 2 546             | 2 554           | 2 566            | 0,5  |
| Indice du cours des actions S&P/TSX (1975=1 000)                                   | 7 591        | 7 384           | 7 136        | 6 840             | 6 558           | 6 443            | -1,8   |
| Offre de monnaie M1 (en millions de dollars de 1992) <sup>2</sup>                  | 107 434      | 108 162         | 109 207      | 110 117           | 110 913         | 111 029          | 0,1  |
| Indice avancé composite des États-Unis (1992=100) <sup>3</sup>                     | 110,2        | 110,3           | 110,3        | 110,3             | 110,2           | 110,0            | -0,2   |
| <b>Fabrication</b>   |              |                 |              |                   |                 |                  |  |
| Heures moyennes hebdomadaires de travail   | 39,1         | 39,1            | 39,2         | 39,2              | 39,1            | 39,1             | 0,0  |
| Nouvelles commandes - biens durables (en millions de dollars de 1992) <sup>4</sup> | 21 336       | 21 751          | 22 043       | 22 021            | 22 117          | 22 070           | -0,2   |
| Ratio des livraisons aux stocks de produits finis <sup>4</sup>                     | 1,74         | 1,77            | 1,79         | 1,81              | 1,83            | 1,83             | 0,00 <sup>5</sup>  |
| <b>Commerce de détail</b>  |              |                 |              |                   |                 |                  |  |
| Meubles et articles ménagers (en millions de dollars de 1992) <sup>4</sup>         | 1 767        | 1 773           | 1 778        | 1 784             | 1 789           | 1 796            | 0,4  |
| Ventes d'autres biens durables (en millions de dollars de 1992) <sup>4</sup>       | 7 780        | 7 749           | 7 712        | 7 680             | 7 671           | 7 655            | -0,2   |
| Indice composite non lissé   | 179,7        | 179,2           | 179,5        | 179,4             | 178,6           | 180,2            | 0,9  |

<sup>1</sup> Indice composite des mises en chantier de logements (unités) et des ventes de maisons (service inter-agences).

<sup>2</sup> Données obtenues après déflation par l'Indice des prix à la consommation.

<sup>3</sup> Les statistiques figurant sur cette ligne ont été publiées au cours du mois indiqué, mais portent sur le mois précédent.

<sup>4</sup> Les statistiques figurant sur cette ligne ont été publiées au cours du mois indiqué, mais portent sur le deuxième mois avant.

<sup>5</sup> Différence par rapport au mois précédent.



---

## AUTRES COMMUNIQUÉS

---

### Statistiques laitières

Octobre 2002 (données provisoires)

Les producteurs laitiers ont vendu 599 000 kilolitres de lait et de crème aux laiteries en octobre. Les ventes de lait de consommation ont totalisé 247 000 kilolitres, tandis que les ventes de lait de transformation ont atteint 352 000 kilolitres. Le lait industriel est utilisé dans la fabrication du beurre, du fromage, du yogourt, de la crème glacée, de la poudre de lait et du lait concentré.

Le numéro du quatrième trimestre de 2002 de *La revue laitière* (23-001-XIB, 27 \$ / 89 \$) paraîtra en février 2003. Voir *Pour commander les produits*.

Pour plus de renseignements ou pour en savoir davantage sur les concepts, les méthodes et la qualité des données, communiquez avec Sandra Falcone au (613) 951-8726 ou composez sans frais le 1 800 465-1991, Division de l'agriculture. Télécopieur: (613) 951-3868. ■

### Commerce interprovincial et international

1998 (données révisées) et 1999 (données provisoires)

Les données révisées du commerce interprovincial et international de 1998 ainsi que les données provisoires de 1999 sont maintenant disponibles. Les données sont alignées avec les tableaux d'entrées-sorties provinciaux parus dans *Le Quotidien* du 7 novembre.

**Données stockées dans CANSIM: tableau 386-0002.**

**Information sur les méthodes et la qualité des données disponible dans la Base de métadonnées intégrée: numéro d'enquête 1403.**

Pour plus de renseignements ou pour en savoir davantage sur les concepts, les méthodes et la qualité des données, communiquez avec Ronald Rioux au (613) 951-3697 ([riouxr@statcan.ca](mailto:riouxr@statcan.ca)), Division des entrées-sorties. Télécopieur: (613) 951-0489. ■



## NOUVEAUX PRODUITS

Infomat, revue hebdomadaire, 13 décembre 2002  
Numéro au catalogue: 11-002-XIF (3 \$/109 \$).

Infomat, revue hebdomadaire, 13 décembre 2002  
Numéro au catalogue: 11-002-XPF (4 \$/145 \$).

Enquête financière sur les fermes, 2001  
Numéro au catalogue: 21F0008XIB  
(gratuit).

Production d'oeufs, octobre 2002  
Numéro au catalogue: 23-003-XIB  
(gratuit).

Ventes de véhicules automobiles neufs,  
octobre 2002, vol. 74, n° 10  
Numéro au catalogue: 63-007-XIB (13 \$/124 \$).

Information utile pour l'industrie de la construction  
Numéro au catalogue: 64F0004XIF  
(gratuit).

L'emploi et le revenu en perspective, hiver 2002,  
vol. 14, n° 4  
Numéro au catalogue: 75-001-XPF (18 \$/58 \$).

**Les prix sont en dollars canadiens et n'incluent pas les taxes de vente. Des frais de livraison supplémentaires s'appliquent aux envois à l'extérieur du Canada.**

Les numéros au catalogue se terminant par: -XIB ou -XIF représentent la version électronique offerte sur Internet, -XMB ou -XMF, la version microfiche, -XPB ou -XPF, la version papier, -XDB, la version électronique sur disquette et -XCB, la version électronique sur CD-ROM.

### Pour commander les produits

**Pour commander les produits par téléphone:**

Ayez en main: • Titre • Numéro au catalogue • Numéro de volume • Numéro de l'édition • Numéro de VISA ou de MasterCard.


|  |                       |
|--|-----------------------|
| Au Canada et aux États-Unis, composez:                                 | <b>1 800 267-6677</b> |
| Pour les autres pays, composez:  | <b>1 613 951-7277</b> |
| Pour envoyer votre commande par télécopieur:                           | <b>1 877 287-4369</b> |
| Pour un changement d'adresse ou pour connaître l'état de votre compte: | <b>1 800 700-1033</b> |

**Pour commander par la poste, écrivez à:** Gestion de la circulation, Division de la diffusion, Statistique Canada, Ottawa, K1A 0T6. Veuillez inclure un chèque ou un mandat-poste à l'ordre du **Receveur général du Canada/Publications**. Au Canada, ajoutez 7 % de TPS et la TVP en vigueur.

**Pour commander par Internet:** écrivez à [order@statcan.ca](mailto:order@statcan.ca) ou téléchargez la version électronique en vous rendant au site Web de Statistique Canada ([www.statcan.ca](http://www.statcan.ca)) sous les rubriques *Nos produits et services*, puis *Publications payantes (\$)*.

**Les agents libraires agréés et autres librairies vendent aussi les publications de Statistique Canada.**

Catalogue 11-001-XIF (Anglais) 11-010-150-00000001



Statistique Canada

Le jeudi 6 juin 1997  
Pour être diffusé à 8 h 30



**PRINCIPAUX COMMUNIQUÉS**

- **Transport urbain, 1996** 2  
Malgré la priorité accordée aux services de transport urbain, les Canadiens y ont de moins en moins recours. En 1996, les Canadiens ont effectué un voyage moyen de déplacement au travail sans les services de transport urbain, soit le niveau le plus bas enregistré au cours des 25 dernières années.
- **Productivité, rémunération horaire et coût unitaire de la main-d'œuvre, 1996** 5  
À l'instar de la croissance de l'industrie et des emplois, la hausse de la productivité des entreprises canadiennes en 1996 s'est avérée encore une fois relativement faible.

**AUTRES COMMUNIQUÉS**

- Indice des offres d'emploi, mai 1997 10
- Emplois sur les télécommunications à court terme 10
- Aides en termes positifs, septembre/octobre et le 31 mai 1997 11
- Production d'œufs, avril 1997 11

**NOUVELLES PARUTIONS** 12



## Bulletin officiel de diffusion des données de Statistique Canada

Numéro au catalogue 11-001-XIF.

Publié tous les jours ouvrables par la Division des communications, Statistique Canada, Immeuble R.-H.-Coats, 10<sup>e</sup> étage, section G, Ottawa, K1A 0T6.

Pour consulter *Le Quotidien* sur Internet, visitez notre site à l'adresse <http://www.statcan.ca>. Pour le recevoir par courrier électronique tous les matins, envoyez un message à [lstproc@statcan.ca](mailto:lstproc@statcan.ca). Laissez en blanc la ligne de l'objet. Dans le corps du message, tapez: subscribe quotidien prénom et nom.

Publication autorisée par le ministre responsable de Statistique Canada. © Ministre de l'Industrie, 2002. Il est permis de citer la présente publication dans les journaux et les magazines ainsi qu'à la radio et à la télévision à condition d'en indiquer la source: Statistique Canada. Toute autre forme de reproduction est permise sous réserve de mention de la source, comme suit, dans chaque exemplaire: Statistique Canada, *Le Quotidien*, numéro 11-001-XIF au catalogue, date et numéros de page.

---

## CALENDRIER DES COMMUNIQUÉS: 16 AU 20 DÉCEMBRE

---

(À cause de circonstances imprévisibles, les dates de parution peuvent être modifiées.)

---

| <b>Date de parution</b> | <b>Titre</b>   | <b>Période de référence</b> |
|-------------------------|--|-----------------------------|
| 16                      | <b>Croissance de la productivité multifactorielle</b>                      | 1981 à 2000                 |
| 17                      | <b>Enquête mensuelle sur les industries manufacturières</b>                | Octobre 2002                |
| 18                      | <b>Commerce international de marchandises du Canada</b>                    | Octobre 2002                |
| 18                      | <b>Voyages entre le Canada et les autres pays</b>                          | Octobre 2002                |
| 18                      | <b>Assurance-emploi</b>  | Octobre 2002                |
| 18                      | <b>Le marché du travail: comparaison entre le Canada et les États-Unis</b> | Novembre 2002               |
| 19                      | <b>Commerce de gros</b>  | Octobre 2002                |
| 19                      | <b>Faible revenu chez les nouveaux immigrants</b>                          | 1980 à 1999                 |
| 20                      | <b>Indice des prix à la consommation</b>                                   | Novembre 2002               |

---