



# Le Quotidien

## Statistique Canada

Le mercredi 25 septembre 2002

Diffusé à 8 h 30, heure de l'Est

---

### COMMUNIQUÉS PRINCIPAUX

---

- **Indice composite**, août 2002

L'indicateur avancé a enregistré une treizième progression d'affilée (+0,2 %) en août. Il s'agit d'une augmentation semblable à celle légèrement révisée à la hausse de juillet (+0,3 %).

2
- **Homicides**, 2001

En 2001, les homicides entre conjoints ont augmenté pour la première fois depuis six ans, tandis que le taux de jeunes accusés d'homicide a chuté à son plus faible niveau en 30 ans. Dans l'ensemble, le taux national des homicides est demeuré stable pour une troisième année consécutive.

4

---

### AUTRES COMMUNIQUÉS

---

Emploi, rémunération et heures de travail, juillet 2002	9
Ventes de gaz naturel, juillet 2002	11
Indice des prix de la construction dans les services d'électricité, 2001 et première moitié de 2002	12
Production et écoulement des produits du tabac, août 2002	12
Placements de poussins de couvoirs et de dindonneaux, août 2002	13

---

### NOUVEAUX PRODUITS

---



## COMMUNIQUÉS PRINCIPAUX

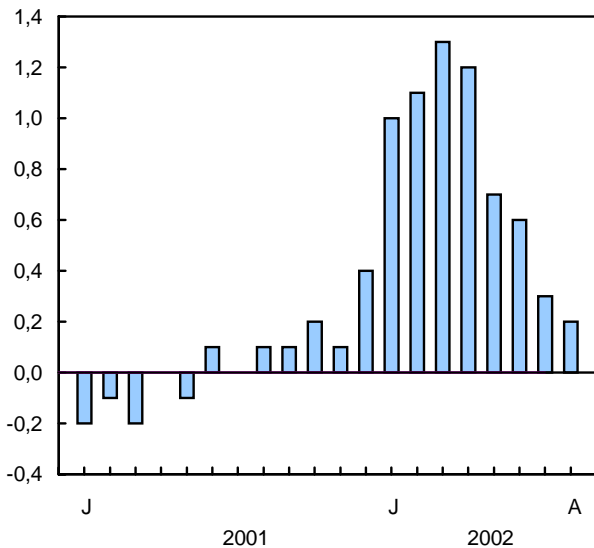
### Indice composite

Août 2002

L'indicateur avancé a enregistré une treizième progression d'affilée (+0,2 %) en août. Il s'agit d'une augmentation semblable à celle légèrement révisée à la hausse de juillet (+0,3 %). Le secteur de la fabrication a continué de dominer au chapitre des composantes en progression, qui ont été au nombre de quatre sur dix. La fermeté de ce secteur a contrebalancé le renversement en terrain négatif de l'indicateur américain et de l'emploi dans les services. Une composante est demeurée inchangée.

#### Indice composite

Variations lissées en %



Les nouvelles commandes de biens durables ont enregistré une cinquième progression d'affilée. La demande de biens informatiques s'est nettement

raffermie, tandis que l'industrie de l'automobile a profité de la réintroduction des programmes de rabais. Les heures moyennes de travail étant déjà à un niveau élevé, les fabricants ont plutôt continué l'embauche pour combler leur besoin accru en main-d'oeuvre.

La force des dépenses des ménages a encore été concentrée dans le logement et les ventes de biens connexes. Les mises en chantier ont atteint à nouveau leur sommet de dix ans enregistré en janvier. C'est le ralentissement des ventes de maisons existantes de pair avec la pénurie dans certains segments de marché qui ont continué de faire diminuer légèrement l'indice du logement de son sommet de 25 ans enregistré en mai. Les ventes de meubles et d'articles ménagers ont progressé de 0,3 %.

Aux États-Unis, la première baisse de l'indicateur avancé en 15 mois s'explique principalement par le marasme boursier. Le plongeon de la demande de biens d'investissements ainsi que l'effritement prolongé de la confiance des consommateurs ont aussi contribué à cette baisse. Les Américains ont continué d'être réticents à voyager, ce qui a coïncidé avec une première baisse au Canada de l'emploi dans les services commerciaux depuis octobre 2001. La restauration et l'hébergement en particulier ont été faibles.

**Données stockées dans CANSIM: tableau 377-0003.**

**Information sur les méthodes et la qualité des données disponible dans la Base de métadonnées intégrée: numéro d'enquête 1601.**

Pour plus de renseignements sur l'économie, consultez le numéro de septembre 2002 de *L'Observateur économique canadien* (11-010-XPB, 23 \$ / 227 \$) qui est maintenant en vente. Voir *Pour commander les produits*.

Pour plus de renseignements ou pour en savoir davantage sur les concepts, les méthodes et la qualité des données, communiquez avec Philip Cross au (613) 951-9162, Groupe de l'analyse de conjoncture. □

## Indice composite

	Mars 2002	Avril 2002	Mai 2002	Juin 2002	Juillet 2002	Août 2002	Dernier mois de données disponibles var. en %
<b>Indicateur avancé composite (1992=100)</b>	<b>173,1</b>	<b>175,2</b>	<b>176,5</b>	<b>177,5</b>	<b>178,1</b>	<b>178,4</b>	<b>0,2</b>
Indice du logement (1992=100) <sup>1</sup>	129,8	131,2	132,0	127,9	126,4	125,8	-0,5
Emploi dans les services aux personnes et aux entreprises (en milliers)	2 528	2 534	2 540	2 543	2 543	2 541	-0,1
Indice du cours des actions S&P/TSX (1975=1 000)	7 650	7 697	7 691	7 591	7 384	7 136	-3,4
Offre de monnaie M1 (en millions de dollars de 1992) <sup>2</sup>	107 258	107 423	107 312	107 434	108 162	109 207	1,0
Indice avancé composite des États-Unis (1992=100) <sup>3</sup>	109,2	109,7	110,0	110,2	110,3	110,2	-0,1
<b>Fabrication</b>							
Heures hebdomadaires moyennes de travail	39,0	39,0	39,1	39,1	39,1	39,1	0,0
Nouvelles commandes – biens durables (en millions de dollars de 1992) <sup>4</sup>	20 060	20 334	20 750	21 319	21 675	21 900	1,0
Ratio des livraisons aux stocks de produits finis <sup>4</sup>	1,66	1,69	1,71	1,74	1,77	1,78	0,01 <sup>5</sup>
<b>Commerce de détail</b>							
Meubles et articles ménagers (en millions de dollars de 1992) <sup>4</sup>	1 701	1 730	1 750	1 768	1 774	1 780	0,3
Ventes d'autres biens durables (en millions de dollars de 1992) <sup>4</sup>	7 484	7 668	7 756	7 789	7 771	7 744	-0,3
Indice composite non lissé	177,3	177,7	177,2	179,8	178,5	178,5	0,0

<sup>1</sup> Indice composite des mises en chantier de logements (unités) et des ventes de maisons (service inter-agences).

<sup>2</sup> Données obtenues après déflation par l'indice des prix à la consommation.

<sup>3</sup> Les statistiques figurant sur cette ligne ont été publiées au cours du mois indiqué, mais portent sur le mois précédent.

<sup>4</sup> Les statistiques figurant sur cette ligne ont été publiées au cours du mois indiqué, mais portent sur le deuxième mois avant.

<sup>5</sup> Différence par rapport au mois précédent.

## Homicides

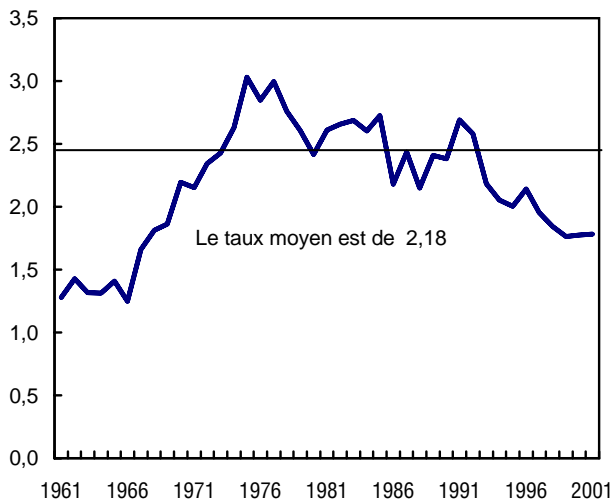
2001

En 2001, les homicides entre conjoints ont augmenté pour la première fois depuis six ans, tandis que le taux de jeunes accusés d'homicide a chuté à son plus bas niveau en 30 ans. Dans l'ensemble, le taux national des homicides est demeuré stable pour une troisième année consécutive.

La police a signalé un total de 554 homicides en 2001, soit huit de plus qu'en 2000. Le taux national d'homicide, qui régresse généralement depuis le milieu des années 1970, s'est établi à 1,78 homicide pour 100 000 habitants, atteignant ainsi les niveaux de la fin des années 1960.

### Taux d'homicides semblable à celui des années 1960

Taux pour 100 000 habitants



La plupart des victimes d'homicide connaissaient leur agresseur. En 2001, environ 45 % des homicides résolus ont été commis par une connaissance, et 43 %, par un membre de la famille. Les autres victimes (13 %) ont été tuées par un étranger, proportion qui est demeurée relativement stable au cours des dix dernières années.

### Hausse des homicides entre conjoints

En 2001, la police a classé un total de 183 homicides comme étant liés à la famille, soit 52 de plus qu'en 2000. Toutefois, le total de 2001 n'était que légèrement plus

#### Note aux lecteurs

Les statistiques d'ensemble sur les homicides au Canada pour 2001 ont été publiées dans Le Quotidien du 17 juillet 2002, dans le cadre d'un vaste rapport sur la criminalité. Ce rapport présente une analyse plus détaillée des données sur l'homicide.

Le Code criminel classe les homicides de la façon suivante: meurtres au premier degré, meurtres au deuxième degré, homicides involontaires coupables et infanticides. Les décès causés par la négligence criminelle, le suicide, les accidents ou l'homicide justifiable ne sont pas inclus.

élevé que la moyenne annuelle de 175 enregistrée de 1991 à 2000.

Au total, 86 homicides entre conjoints ont été signalés en 2001, comparativement à 68 en 2000. Il s'agit de la première augmentation observée depuis 1995. En 2001, les meurtres entre conjoints ont représenté 47 % de tous les homicides dans la famille et un homicide résolu sur cinq.

Le nombre d'hommes accusés d'avoir tué leur conjointe actuelle ou leur ex-conjointe est passé de 52 en 2000 à 69 en 2001, la presque totalité de cette augmentation s'étant produite en Ontario. Le nombre de femmes accusées d'avoir tué leur mari (16) est demeuré inchangé par rapport à 2000. Un homicide a été commis par un conjoint de même sexe.

Les homicides commis par d'autres partenaires comme les ami(e)s ou les ex-ami(e)s intimes a chuté, passant de 23 en 2000 à 12 en 2001. Au total, 52 % de toutes les victimes de sexe féminin et 8 % de toutes les victimes de sexe masculin en 2001 ont été tuées par une personne avec laquelle elles avaient eu une relation intime à un moment donné, que ce soit pendant le mariage ou au cours de fréquentations.

Les autres homicides dans la famille comprennent 26 victimes tuées par leur père ou leur beau-père, 17, par leur mère ou leur belle-mère, 21, par leur fils, 4, par leur fille, 8, par un frère ou une soeur et les 21 autres, par un membre de la famille étendue.

La plupart des homicides ayant fait plusieurs victimes et les meurtres-suicides étaient des crimes familiaux, et la grande majorité des personnes accusées dans ces types d'incidents étaient de sexe masculin.

### Chute des homicides commis par les jeunes

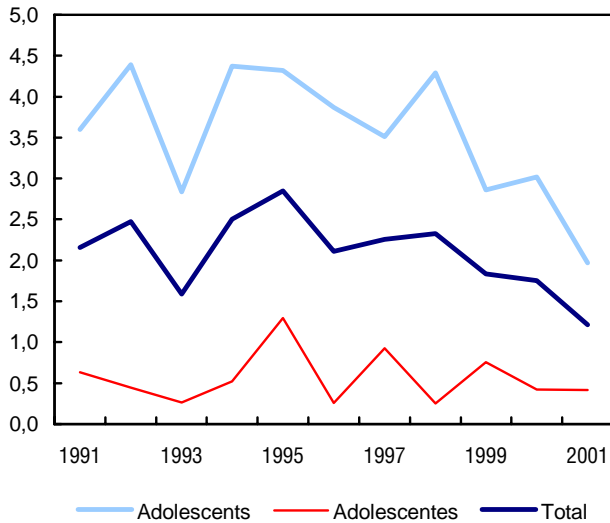
Le taux de jeunes âgés de 12 à 17 ans accusés d'homicide a chuté une troisième année consécutive, atteignant son plus faible niveau en 30 ans.

En 2001, 30 jeunes ont été accusés d'homicide, soit 13 de moins qu'en 2000 et considérablement moins

que la moyenne annuelle de 52 enregistrée au cours de la décennie précédente.

### Taux d'homicides commis par des jeunes le plus faible en trois décennies

Taux pour 100 000 jeunes de 12 à 17 ans



La diminution observée en 2001 est en grande partie attribuable à la baisse du nombre de jeunes de sexe masculin accusés d'homicide. Malgré cette diminution, 83 % des homicides commis par des jeunes l'avaient été par des jeunes de sexe masculin, ce qui est semblable à la proportion de 87 % enregistrée chez les hommes adultes.

### La majorité des victimes et des accusés ont un dossier criminel

Les deux tiers des 485 personnes accusées d'homicide avaient des antécédents judiciaires, ce qui concorde avec les observations des années antérieures. La majorité de ces personnes avaient déjà été condamnées pour une infraction avec violence, dont quatre pour homicide.

De ces quatre personnes, trois avaient purgé leur peine d'emprisonnement et vivaient dans la collectivité, tandis que la dernière se trouvait dans un établissement correctionnel au moment où l'homicide a été commis.

De plus, 51 % des 505 victimes d'homicide âgées de plus de 12 ans avaient également des antécédents judiciaires. Les condamnations antérieures pour des infractions avec violence étaient les plus courantes. Un total de 139 victimes avaient été antérieurement condamnées pour une infraction avec violence, dont deux pour homicide.

### Un homicide sur neuf est lié au gangstérisme

La police a signalé 62 victimes de meurtres liés au gangstérisme, comparativement à 72 en 2000. Toutefois, ces homicides ont représenté un homicide sur neuf en 2001. Les homicides liés au gangstérisme ont presque triplé par rapport au début des années 1990. Les deux tiers de ceux-ci avaient trait au trafic de la drogue ou à des règlements de comptes.

De 1991 à 2000, la majorité de tous les incidents liés à des gangs se sont produits au Québec. Toutefois, en 2001, cette proportion est tombée à seulement 37 % au Québec, en raison d'une augmentation des incidents en Ontario.

### Des armes à feu sont utilisées dans environ un tiers des homicides

Des armes à feu ont été utilisées dans environ 31 % de tous les homicides commis en 2001, soit une proportion cohérente avec celle observée au cours des années précédentes.

Des 171 homicides impliquant une arme à feu, 110 ont été commis à l'aide d'une arme de poing, 46, avec une carabine ou un fusil de chasse, 7, avec une carabine ou un fusil de chasse à canon tronqué, 3, avec une arme à feu entièrement automatique et 5, avec d'autres types d'armes à feu.

Une arme de poing a été utilisée dans 65 % de tous les homicides impliquant une arme à feu. Cette proportion, qui s'établissait à 46 % en 1998, s'est accrue en raison d'une baisse soutenue du nombre d'homicides commis à l'aide de carabines et de fusils de chasse.

En outre, 31 % des victimes d'homicide ont été poignardées, tandis que 22 % ont été battues et 8 % ont été étranglées ou ont suffoqué. En 2001, huit bébés sont décédés à la suite du syndrome du nourrisson secoué.

### Taux d'homicides généralement plus élevé dans l'Ouest canadien

Les taux d'homicides ont été plus élevés dans l'Ouest que dans l'Est, comme cela a généralement été le cas par le passé.

Parmi les provinces, le Manitoba, pour une deuxième année consécutive, a affiché le taux le plus élevé (2,96 homicides pour 100 000 habitants), suivi de la Saskatchewan (2,66).

Terre-Neuve-et-Labrador, ayant connu un seul homicide, a enregistré le taux le plus faible pour une troisième année consécutive, suivie de la Nouvelle-Écosse et du Nouveau-Brunswick. Le taux de la Nouvelle-Écosse était à son plus faible niveau

depuis 1963, tandis que la Colombie-Britannique a affiché son taux le plus bas depuis 1964.

### Homicides selon la province ou le territoire

	2001		2000 <sup>r</sup>		Moyenne 1991 à 2000	
	Nombre	Taux <sup>1</sup>	Nombre	Taux <sup>1</sup>	Nombre	Taux <sup>1</sup>
<b>Canada</b>	<b>554</b>	<b>1,78</b>	<b>546</b>	<b>1,77</b>	<b>616</b>	<b>2,10</b>
Terre-Neuve-et-Labrador	1	0,19	6	1,12	6	1,01
Île-du-Prince-Édouard	2	1,44	3	2,17	1	0,89
Nouvelle-Écosse	9	0,95	15	1,59	19	2,06
Nouveau-Brunswick	8	1,06	10	1,32	11	1,45
Québec	140	1,89	150	2,03	148	2,04
Ontario	170	1,43	156	1,34	189	1,72
Manitoba	34	2,96	30	2,62	32	2,86
Saskatchewan	27	2,66	26	2,54	26	2,53
Alberta	70	2,28	59	1,96	65	2,35
Colombie-Britannique	85	2,08	85	2,09	113	3,01
Yukon	1	3,35	2	6,54	2	5,19
Territoires du Nord-Ouest	4	9,79	1	2,44	4	8,76
Nunavut	3	10,65	3	10,94	...	...

<sup>r</sup> Données révisées.

<sup>1</sup> Les taux sont calculés pour 100 000 habitants.

... N'ayant pas lieu de figurer.

Parmi les neuf plus grandes régions métropolitaines, Winnipeg a enregistré le taux d'homicides le plus

élevé (2,77), tandis qu'Ottawa a déclaré le taux le plus faible (0,36) depuis 1984. Quant aux régions métropolitaines dont la population compte entre 100 000 et 500 000 habitants, Regina a obtenu le taux d'homicide le plus élevé (3,53), alors que Sherbrooke, sans aucun homicide, a affiché le taux le plus bas.

**Données stockées dans CANSIM: tableaux 253-0001 à 253-0006.**

**Information sur les méthodes et la qualité des données disponible dans la Base de métadonnées intégrée: numéro d'enquête 3315.**

Le *Juristat, L'homicide au Canada, 2001*, vol. 22, n° 7 (85-002-XIF, 8 \$ / 70 \$; 85-002-XPF, 10 \$ / 93 \$) est maintenant en vente. Voir *Pour commander les produits*.

Pour plus de renseignements ou pour en savoir davantage sur les concepts, les méthodes et la qualité des données, communiquez avec les Services à la clientèle au (613) 951-9023 ou composez sans frais le 1 800 387-2231, Centre canadien de la statistique juridique. □

## Homicides selon les régions métropolitaines de recensement

	2001			2000 <sup>r</sup>			Moyenne 1991 à 2000	
	Population	Nombre	Taux <sup>1</sup>	Population	Nombre	Taux <sup>1</sup>	Nombre	Taux <sup>1</sup>
<b>500 000 habitants et plus</b>								
Toronto	4 881 392	78	1,60	4 763 232	81	1,70	80	1,84
Montréal	3 511 845	78	2,22	3 474 915	75	2,16	83	2,45
Vancouver	2 078 824	44	2,12	2 058 736	42	2,04	55	2,95
Calgary	971 532	15	1,54	947 344	16	1,69	17	2,00
Edmonton	956 805	25	2,61	941 788	19	2,02	24	2,66
Ottawa <sup>2</sup>	844 969	3	0,36	828 557	8	0,97	12	1,53
Québec	693 064	5	0,72	690 521	12	1,74	11	1,57
Winnipeg	684 778	19	2,77	682 090	17	2,49	18	2,64
Hamilton	680 561	13	1,91	672 173	10	1,49	12	1,85
<b>Total</b>	<b>15 303 770</b>	<b>280</b>	<b>1,83</b>	<b>15 059 356</b>	<b>280</b>	<b>1,86</b>	<b>311</b>	<b>2,20</b>
<b>250 000 à 499 999 habitants</b>								
Kitchener	431 696	6	1,39	423 200	8	1,89	6	1,49
London	426 307	6	1,41	422 131	2	0,47	5	1,18
St. Catharines–Niagara	393 083	5	1,27	390 874	4	1,02	7	1,70
Halifax	359 186	3	0,84	355 874	8	2,25	8	2,44
Victoria	318 796	4	1,25	317 145	7	2,21	6	2,06
Windsor	313 838	3	0,96	306 795	6	1,96	7	2,38
Oshawa	305 308	1	0,33	298 893	2	0,67	4	1,35
Hull <sup>3</sup>	261 981	2	0,76	257 514	2	0,78	4	1,41
<b>Total</b>	<b>2 810 195</b>	<b>30</b>	<b>1,07</b>	<b>2 772 426</b>	<b>39</b>	<b>1,41</b>	<b>46</b>	<b>1,73</b>
<b>100 000 à 249 999 habitants</b>								
Saskatoon	230 517	1	0,43	230 979	7	3,03	6	2,82
Regina	198 125	7	3,53	199 276	7	3,51	5	2,42
St. John's	176 163	1	0,57	175 817	3	1,71	3	1,42
Chicoutimi–Jonquière	158 740	1	0,63	160 486	4	2,49	1	0,73
Sudbury	156 714	5	3,19	158 126	1	0,63	4	2,27
Sherbrooke	154 865	0	0,00	153 623	4	2,60	2	1,34
Trois-Rivières	141 535	1	0,71	141 644	4	2,82	2	1,41
Saint John	128 058	1	0,78	127 730	1	0,78	2	1,87
Thunder Bay	124 581	3	2,41	125 833	1	0,79	4	2,88
<b>Total</b>	<b>1 469 298</b>	<b>20</b>	<b>1,36</b>	<b>1 473 514</b>	<b>32</b>	<b>2,17</b>	<b>29</b>	<b>1,94</b>
<b>Total des régions métropolitaines de recensement</b>	<b>19 583 263</b>	<b>330</b>	<b>1,69</b>	<b>19 305 296</b>	<b>351</b>	<b>1,82</b>	<b>386</b>	<b>2,11</b>
<b>Moins de 100 000 habitants</b>	<b>11 498 624</b>	<b>224</b>	<b>1,95</b>	<b>11 464 373</b>	<b>195</b>	<b>1,70</b>	<b>230</b>	<b>2,06</b>
<b>Canada</b>	<b>31 081 887</b>	<b>554</b>	<b>1,78</b>	<b>30 769 669</b>	<b>546</b>	<b>1,77</b>	<b>616</b>	<b>2,09</b>

<sup>r</sup> Données révisées.

<sup>1</sup> Les taux sont calculés pour 100 000 habitants.

<sup>2</sup> Ottawa fait référence à la partie de la région métropolitaine de recensement d'Ottawa–Hull située en Ontario.

<sup>3</sup> Hull fait référence à la partie de la région métropolitaine de recensement d'Ottawa–Hull située au Québec.

### Homicides résolus selon la relation entre l'accusé et la victime<sup>1</sup>

Relation (victimes tuées par)	2001		2000 <sup>r</sup>		Moyenne 1991 à 2000	
	Nombre de victimes	%	Nombre de victimes	%	Nombre de victimes	%
<b>Relation familiale</b>						
Relation conjugale						
Époux (mariage et union de fait)	52	12,1	38	9,3	49	9,9
Époux (séparé ou divorcé)	17	4,0	14	3,4	18	3,7
Épouse (mariage et union de fait)	13	3,0	13	3,2	16	3,3
Épouse (séparée ou divorcée)	3	0,7	3	0,7	2	0,4
Conjoint(e) ou ex-conjoint(e) de même sexe	1	0,2	0	0,0	...	...
<b>Conjoint(e) – total</b>	<b>86</b>	<b>20,0</b>	<b>68</b>	<b>16,7</b>	<b>85</b>	<b>17,4</b>
Père	26	6,1	21	5,1	27	5,4
Mère	17	4,0	10	2,5	16	3,3
Enfant	25	5,8	18	4,4	19	3,9
Frère ou soeur	8	1,9	6	1,5	10	2,1
Autres liens familiaux	21	4,9	8	2,0	18	3,7
<b>Non conjugale – total</b>	<b>97</b>	<b>22,6</b>	<b>63</b>	<b>15,4</b>	<b>90</b>	<b>18,5</b>
<b>Liens familiaux – total</b>	<b>183</b>	<b>42,7</b>	<b>131</b>	<b>32,1</b>	<b>175</b>	<b>35,8</b>
<b>Type de connaissance</b>						
Ami(e) ou ex-ami(e) intime	12	2,8	23	5,6	24	5,0
Ami(e)	28	6,5	31	7,6	31	6,3
Figure d'autorité	1	0,2	5	1,2	...	...
Relation d'affaires (légale)	11	2,6	7	1,7	14	2,9
Relation criminelle	25	5,8	27	6,6	36	7,3
Voisin	24	5,6	10	2,5	21	4,4
Connaissances	90	21,0	105	25,7	112	22,9
<b>Relations intimes, d'affaires et sociales – total</b>	<b>191</b>	<b>44,5</b>	<b>208</b>	<b>51,0</b>	<b>240</b>	<b>49,0</b>
Étranger	54	12,6	68	16,7	71	14,4
Relation inconnue	1	0,2	1	0,2	5	0,9
<b>Total des homicides résolus</b>	<b>429</b>	<b>100,0</b>	<b>408</b>	<b>100,0</b>	<b>489</b>	<b>100,0</b>

<sup>r</sup> Données révisées.

<sup>1</sup> Comprend seulement les homicides où un accusé a été identifié. Dans les affaires où il y a plus d'un accusé, c'est la relation la plus proche entre la victime et l'un ou l'autre des accusés qui est consignée.

... N'ayant pas lieu de figurer.



---

## AUTRES COMMUNIQUÉS

---

### Emploi, rémunération et heures de travail

Juillet 2002 (données provisoires)

En juillet, la rémunération hebdomadaire moyenne pour l'ensemble des salariés s'est accrue légèrement de 0,3 % par rapport à juin, pour s'établir à 677,97 \$. La plupart des secteurs d'activité économique et toutes les provinces ont enregistré de légères hausses de la rémunération en juillet.

Comparativement à juillet 2001, la rémunération hebdomadaire moyenne a crû de 1,8 %. Les secteurs ayant le plus contribué à cette progression sont ceux des soins de santé et de l'assistance sociale (+4,5 %), de l'éducation (+3,7 %), ainsi du transport et de l'entreposage (+3,6 %). Seul le secteur de la finance et des assurances a fléchi (-1,3 %), en partie en raison de la diminution des bonis et des paiements spéciaux.

La rémunération horaire moyenne pour les salariés rémunérés à l'heure s'est établie à 17,17 \$ en juillet, en légère hausse de 0,2 % par rapport à juin et 1,7 % supérieure à celle enregistrée en juillet 2001. La moyenne des heures hebdomadaires pour ces employés a augmenté légèrement, passant de 31,7 heures à 31,8 par semaine, en raison d'une hausse des heures supplémentaires.

En juillet, la croissance du nombre de salariés inscrits sur les listes de paie a repris, en forte hausse de 57 800, à la suite d'un accroissement plus modeste de 22 800 enregistré en juin. L'emploi a progressé pour un huitième mois consécutif et s'est accru de 314 900 (+2,5 %) depuis décembre 2001.

La croissance de l'emploi en juillet a été plus forte dans les secteurs de la fabrication (+16 000), du commerce de détail (+7 500) et des soins de

santé et de l'assistance sociale (+10 100). Le secteur de la fabrication a crû, en raison de fortes hausses d'emploi dans la fabrication de matériel de transports, dans celle de produits métalliques et dans celle d'aliments. L'emploi dans ce secteur est en hausse de 55 700 salariés depuis décembre 2001 (+2,8 %), reflétant ainsi les fortes augmentations dans les livraisons en 2002.

L'emploi a affiché de fortes hausses en juillet en Ontario (+22 900) et au Québec (+14 000). En Ontario, il y a eu d'importantes progressions dans le secteur de la fabrication (+11 100), tandis qu'au Québec, les gains étaient répartis parmi les secteurs. Les provinces de l'Alberta (+4 900) et de la Colombie-Britannique (+3 900) ont connu de légères hausses.

### Données stockées dans CANSIM: tableaux 281-0023 à 281-0046.

Des données détaillées par secteur, des données par taille d'entreprise fondées sur l'emploi par secteur ainsi que d'autres indicateurs du marché du travail paraîtront sous peu dans les tableaux standards de la publication mensuelle *Emploi, gains et durée du travail* (72-002-XIB, 24 \$ / 240 \$). Les moyennes annuelles pour 2001 sont maintenant accessibles dans CANSIM ainsi que dans des totalisations spéciales à la Division de la statistique du travail.

Pour obtenir des données ou des renseignements généraux, communiquez avec les Services à la clientèle au (613) 951-4090 ou composez sans frais le 1 866 873-8788 ([travail@statcan.ca](mailto:travail@statcan.ca)). Pour en savoir davantage sur les concepts, les méthodes et la qualité des données, communiquez avec Robert Frindt au (613) 951-4069, Division de la statistique du travail. □

## Rémunération hebdomadaire moyenne pour l'ensemble des salariés

	Juillet 2001	Juin 2002 <sup>r</sup>	Juillet 2002 <sup>p</sup>	Juin à juillet 2002	Juillet 2001 à juillet 2002
Groupe industriel (Système de classification des industries de l'Amérique du Nord)					
données désaisonnalisées					
	en dollars			var. en %	
<b>Ensemble des secteurs</b>	<b>666,02</b>	<b>676,24</b>	<b>677,97</b>	<b>0,3</b>	<b>1,8</b>
Foresterie, exploitation forestière et soutien	834,13	851,07	847,64	-0,4	1,6
Extraction minière, de pétrole et de gaz	1 147,39	1 169,53	1 175,63	0,5	2,5
Services publics	1 008,20	1 023,81	1 023,10	-0,1	1,5
Construction	799,06	798,92	802,41	0,4	0,4
Fabrication	812,11	830,43	831,46	0,1	2,4
Commerce de gros	771,95	770,39	776,49	0,8	0,6
Commerce de détail	428,69	432,03	433,03	0,2	1,0
Transport et entreposage	738,45	765,80	764,88	-0,1	3,6
Industrie de l'information et industrie culturelle	795,79	819,95	822,26	0,3	3,3
Finance et assurances	849,13	833,68	838,21	0,5	-1,3
Services immobiliers, de location et de location à bail	601,28	611,43	615,69	0,7	2,4
Services professionnels, scientifiques et techniques	888,23	898,57	897,60	-0,1	1,1
Gestion de sociétés et d'entreprises	839,39	845,57	846,47	0,1	0,8
Services administratifs, de soutien, de gestion des déchets et d'assainissement	531,63	535,58	537,54	0,4	1,1
Services d'enseignement	697,33	721,00	723,24	0,3	3,7
Soins de santé et assistance sociale	580,85	606,69	606,83	0,0	4,5
Arts, spectacles et loisirs	483,76	490,76	490,23	-0,1	1,3
Hébergement et services de restauration	285,51	292,88	292,26	-0,2	2,4
Autres services, sauf les services d'administrations publiques	520,35	530,28	528,80	-0,3	1,6
Administrations publiques	758,87	775,26	779,09	0,5	2,7
<b>Provinces et territoires</b>					
Terre-Neuve-et-Labrador	601,87	612,28	615,15	0,5	2,2
Île-du-Prince-Édouard	522,52	532,68	535,06	0,4	2,4
Nouvelle-Écosse	565,80	581,69	582,66	0,2	3,0
Nouveau-Brunswick	591,56	602,09	608,04	1,0	2,8
Québec	622,59	638,59	638,96	0,1	2,6
Ontario	713,47	721,80	724,42	0,4	1,5
Manitoba	597,82	602,28	605,14	0,5	1,2
Saskatchewan	597,55	605,62	606,72	0,2	1,5
Alberta	686,65	697,01	701,92	0,7	2,2
Colombie-Britannique	666,15	668,99	670,29	0,2	0,6
Yukon	756,94	766,99	758,17	-1,1	0,2
Territoires du Nord-Ouest <sup>1</sup>	858,62	880,41	880,81	0,0	2,6
Nunavut <sup>1</sup>	774,64	803,12	814,12	1,4	5,1

<sup>r</sup> Données révisées.

<sup>p</sup> Données provisoires.

<sup>1</sup> Données non désaisonnalisées.

## Nombre de salariés

Groupe industriel (Système de classification des industries de l'Amérique du Nord)	Mai 2002	Juin 2002 <sup>r</sup>	Juillet 2002 <sup>p</sup>	Mai à juin 2002	Juin à juillet 2002
	en milliers			var. en %	
	<b>13 040,3</b>	<b>13 063,1</b>	<b>13 120,9</b>	<b>0,2</b>	<b>0,4</b>
<b>Ensemble des secteurs</b>					
Foresterie, exploitation forestière et soutien	63,5	62,5	60,2	-1,6	-3,7
Extraction minière, de pétrole et de gaz	137,9	137,9	138,8	0,0	0,7
Services publics	113,4	112,5	112,2	-0,8	-0,3
Construction	599,8	600,8	603,2	0,2	0,4
Fabrication	2 044,5	2 051,3	2 067,3	0,3	0,8
Commerce de gros	734,1	737,8	740,7	0,5	0,4
Commerce de détail	1 538,4	1 547,8	1 555,3	0,6	0,5
Transport et entreposage	609,6	608,3	610,6	-0,2	0,4
Industrie de l'information et industrie culturelle	349,8	350,0	351,1	0,1	0,3
Finance et assurances	568,1	569,3	570,5	0,2	0,2
Services immobiliers, de location et de location à bail	231,3	231,9	233,0	0,3	0,5
Services professionnels, scientifiques et techniques	663,5	657,4	655,7	-0,9	-0,3
Gestion de sociétés et d'entreprises	87,8	89,0	90,2	1,4	1,3
Services administratifs, de soutien, de gestion des déchets et d'assainissement	555,9	563,9	568,8	1,4	0,9
Services d'enseignement	950,7	951,8	953,2	0,1	0,1
Soins de santé et assistance sociale	1 300,0	1 306,3	1 316,4	0,5	0,8
Arts, spectacles et loisirs	230,4	230,7	230,5	0,1	-0,1
Hébergement et services de restauration	960,7	958,4	956,1	-0,2	-0,2
Autres services, sauf les services d'administrations publiques	487,2	485,6	487,3	-0,3	0,4
Administrations publiques	724,8	723,3	725,8	-0,2	0,3
<b>Provinces et territoires</b>					
Terre-Neuve-et-Labrador	184,8	183,7	182,9	-0,6	-0,4
Île-du-Prince-Édouard	57,7	57,5	57,7	-0,3	0,3
Nouvelle-Écosse	363,2	366,1	367,0	0,8	0,2
Nouveau-Brunswick	296,7	296,3	296,2	-0,1	0,0
Québec	3 075,2	3 081,2	3 095,2	0,2	0,5
Ontario	5 092,0	5 110,7	5 133,6	0,4	0,4
Manitoba	513,2	513,7	514,6	0,1	0,2
Saskatchewan	375,2	376,2	377,4	0,3	0,3
Alberta	1 407,5	1 416,7	1 421,6	0,7	0,3
Colombie-Britannique	1 605,4	1 606,2	1 610,1	0,0	0,2
Yukon	15,1	15,1	15,1	0,0	0,0
Territoires du Nord-Ouest <sup>1</sup>	19,7	20,6	20,7	4,6	0,5
Nunavut <sup>1</sup>	10,4	10,4	10,3	0,0	-1,0

<sup>r</sup> Données révisées.

<sup>p</sup> Données provisoires.

<sup>1</sup> Données non désaisonnalisées.

## Ventes de gaz naturel

Juillet 2002 (données provisoires)

Les ventes de gaz naturel ont totalisé 3 766 millions de mètres cubes en juillet, en hausse de 4,2 % comparativement à juillet 2001. Les secteurs résidentiel (+17,8 %) et commercial (+14,0 %) ont accru leur consommation. L'utilisation du gaz naturel par le secteur industriel (y compris les ventes directes industrielles)

a augmenté de 1,1 % par rapport à juillet 2001. Cette hausse s'explique par une forte demande de gaz naturel de la part des services d'électricité.

Les ventes cumulatives de janvier à juillet se sont accrues de 3,7 % comparativement à la même période en 2001. Les ventes destinées au secteur industriel (y compris les ventes directes industrielles) ont enregistré une hausse de 3,0 % par rapport à la même période en 2001.

## Ventes de gaz naturel

	Juillet 2002 <sup>P</sup>	Juillet 2001	Juillet 2001 à juillet 2002 var. en %
en milliers de mètres cubes			
<b>Ventes totales</b>	<b>3 766 002</b>	<b>3 614 489</b>	<b>4,2</b>
Résidentielles	445 183	377 837	17,8
Commerciales	426 505	374 252	14,0
Industrielles	1 317 085	1 451 128	1,1
Directes	1 577 229	1 411 272	
données cumulatives			
	2002 <sup>P</sup>	2001	2001 à 2002 var. en %
en milliers de mètres cubes			
<b>Ventes totales</b>	<b>42 094 457</b>	<b>40 603 325</b>	<b>3,7</b>
Résidentielles	10 999 467	10 455 312	5,2
Commerciales	8 326 653	8 037 300	3,6
Industrielles	10 678 707	11 104 675	3,0
Directes	12 089 630	11 006 038	

<sup>P</sup> Données provisoires.

**Nota:** Depuis mars, les ventes directes sont allouées aux secteurs appropriés de la catégorie des ventes.

**Données stockées dans CANSIM: tableaux 129-0001 à 129-0004 (ces tableaux seront disponibles sous peu).**

Le numéro de juillet 2002 de *Transport et distribution du gaz naturel* (55-002-XIB, 13 \$ / 125 \$) paraîtra en novembre. Voir *Pour commander les produits*.

Pour obtenir des données ou des renseignements généraux, communiquez avec l'agent de diffusion au (613) 951-9497 ou composez sans frais le 1 866 873-8789 ([energ@statcan.ca](mailto:energ@statcan.ca)). Pour en savoir davantage sur les concepts, les méthodes et la qualité des données, communiquez avec John Svab au (613) 951-7382 ([john.svab@statcan.ca](mailto:john.svab@statcan.ca)) ou avec Andrew Beimers au (613) 951-2624 ([andrew.beimers@statcan.ca](mailto:andrew.beimers@statcan.ca)), Division de la fabrication, de la construction et de l'énergie. ■

## Indice des prix de la construction dans les services d'électricité

2001 (données révisées) et première moitié de 2002 (données provisoires)

Les coûts de construction des réseaux de distribution ont augmenté modérément (+0,8 %) durant la première moitié de 2002 comparativement à la même période en 2001. Le principal facteur à l'origine de cette hausse

a été les coûts de main-d'oeuvre pour l'installation (+1,3 %), qui ont été atténués par la composante des matériaux (+0,2 %) et par une diminution du matériel des réseaux de distribution (-1,0 %). Les données révisées de 2001 pour les réseaux de distribution ont indiqué une augmentation de 0,6 % par rapport à 2000.

Les coûts de construction pour la série des réseaux de lignes de transport se sont accrus de 1,6 % en 2002, alors qu'il y avait eu une augmentation similaire (+1,7 %) en 2001. La composante des lignes de transport a progressé de 1,5 % à la suite d'une hausse de 0,6 % en 2001. L'influence la plus marquée sur la progression observée en 2002 provient des augmentations enregistrées dans les matériaux (+1,8 %) et la main-d'oeuvre pour l'installation (+1,3 %). Pour les mêmes années, la composante des sous-stations du réseau de lignes de transport a connu une croissance de 1,6 % et de 2,3 % respectivement. Le matériel des stations (+2,0 %) a constitué le principal facteur à l'origine de la hausse observée en 2002.

**Données stockées dans CANSIM: tableau 327-0011.**

Le numéro du deuxième trimestre de 2002 de *Statistiques des prix des immobilisations* (62-007-XPB, 24 \$ / 79 \$) paraîtra en octobre. Voir *Pour commander les produits*.

Pour plus de renseignements ou pour en savoir davantage sur les concepts, les méthodes et la qualité des données, communiquez avec Louise Chaîné au (613) 951-9606 ([infounit@statcan.ca](mailto:infounit@statcan.ca)), télécopieur: (613) 951-1539, ou avec Adrian Fisher au (613) 951-9612 ([fishadr@statcan.ca](mailto:fishadr@statcan.ca)), Division des prix. Télécopieur: (613) 951-2848. ■

## Production et écoulement des produits du tabac

Août 2002

Le nombre de cigarettes produites et vendues en août a été sensiblement le même. Malgré ce fait, le niveau des stocks de cigarettes a augmenté en raison de rajustements (produits avariés, détruits, volés, recyclés et ajustements des stocks).

D'un mois à l'autre, les ventes de cigarettes se sont chiffrées à 3,2 milliards, en hausse de 9,0 % par rapport à juillet. Toutefois, ces ventes ont diminué de 11,0 % par rapport à celles observées en août 2001.

Les ventes cumulatives pour la période de janvier à août se sont établies à 27,4 milliards de cigarettes, en baisse de 7,0 % comparativement aux 29,6 milliards de cigarettes vendues durant la même période en 2001.

La production de cigarettes s'est établie à 3,2 milliards, en légère hausse de 1,0 % par rapport à juillet, mais cette production est inférieure de 8,0 % à celle de 3,5 milliards de cigarettes produites en août 2001. La production cumulative pour les huit premiers mois de 2002 a totalisé 28,3 milliards de cigarettes, en baisse de 3,0 % par rapport à la production affichée au cours de la même période en 2001.

Bien que le nombre de cigarettes vendues et produites en août soit pratiquement le même, le niveau des stocks de fermeture a crû de 2,0 % par rapport à celui de juillet pour atteindre 5,1 milliards de cigarettes, en raison d'ajustements des stocks. De plus, le niveau des stocks de fermeture s'est accru de 29,0 % comparativement à celui enregistré en août 2001, alors qu'il était de 4,0 milliards de cigarettes.

**Données stockées dans CANSIM: tableau 303-0007.**

Le numéro d'août 2002 de *Production et disposition des produits du tabac*, vol. 31, n° 8 (32-022-XIB, 5 \$ / 47 \$) est maintenant en vente. Voir *Pour commander les produits*.

Pour plus de renseignements ou pour en savoir davantage sur les concepts, les méthodes et la qualité des données, communiquez avec l'agent de diffusion au (613) 951-9497 ou composez sans frais le 1 866 873-8789 ([manufact@statcan.ca](mailto:manufact@statcan.ca)), Division de la fabrication, de la construction et de l'énergie. ■

**Placements de poussins de couvoirs et de dindonneaux**

Août 2002 (données provisoires)

Les placements de poussins de couvoirs sur les fermes étaient estimés à 57,7 millions d'oiseaux en août, en baisse de 1,1 % par rapport à août 2001. Les placements de dindonneaux sur les fermes ont diminué de 1,4 % pour s'établir à 1,9 million d'oiseaux.

**Données stockées dans CANSIM: tableau 003-0021.**

Pour plus de renseignements ou pour en savoir davantage sur les concepts, les méthodes et la qualité des données, communiquez avec Robert Plourde au (613) 951-8716 ([robert.plourde@statcan.ca](mailto:robert.plourde@statcan.ca)), Division de l'agriculture. ■

## NOUVEAUX PRODUITS

**Le cadre d'assurance de la qualité de Statistique Canada, 2002**  
Numéro au catalogue: **12-586-XIF**  
(gratuit).

**Production et disposition des produits du tabac, août 2002, vol. 31, n° 8**  
Numéro au catalogue: **32-022-XIB** (5 \$/ 47 \$).

**Le commerce international de marchandises du Canada, juillet 2002, vol. 56, n° 7**  
Numéro au catalogue: **65-001-XIB** (14 \$/ 141 \$).

**Le commerce international de marchandises du Canada, juillet 2002, vol. 56, n° 7**  
Numéro au catalogue: **65-001-XPB** (19 \$/ 188 \$).

**Juristat, L'homicide au Canada, 2001, vol. 22, n° 7**  
Numéro au catalogue: **85-002-XIF** (8 \$/ 70 \$).

**Juristat, L'homicide au Canada, 2001, vol. 22, n° 7**  
Numéro au catalogue: **85-002-XPB** (10 \$/ 93 \$).

**Les prix sont en dollars canadiens et n'incluent pas les taxes de vente. Des frais de livraison supplémentaires s'appliquent aux envois à l'extérieur du Canada.**

Les numéros au catalogue se terminant par: -XIB ou -XIF représentent la version électronique offerte sur Internet, -XMB ou -XMF, la version microfiche, -XPB ou -XPF, la version papier, -XDB, la version électronique sur disquette et -XCB, la version électronique sur CD-ROM.

### Pour commander les produits

**Pour commander les produits par téléphone:**

Ayez en main: • Titre • Numéro au catalogue • Numéro de volume • Numéro de l'édition • Numéro de VISA ou de MasterCard.

Au Canada et aux États-Unis, composez:	<b>1 800 267-6677</b>
Pour les autres pays, composez:	<b>1 613 951-7277</b>
Pour envoyer votre commande par télécopieur:	<b>1 877 287-4369</b>
Pour un changement d'adresse ou pour connaître l'état de votre compte:	<b>1 800 700-1033</b>


**Pour commander par la poste, écrivez à:** Gestion de la circulation, Division de la diffusion, Statistique Canada, Ottawa, K1A 0T6.

Veillez inclure un chèque ou un mandat-poste à l'ordre du **Receveur général du Canada/Publications**. Au Canada, ajoutez 7 % de TPS et la TVP en vigueur.

**Pour commander par Internet:** écrivez à [order@statcan.ca](mailto:order@statcan.ca) ou téléchargez la version électronique en vous rendant au site Web de Statistique Canada ([www.statcan.ca](http://www.statcan.ca)) sous les rubriques *Nos produits et services*, puis *Publications payantes* (\$).

**Les agents libraires agréés et autres librairies vendent aussi les publications de Statistique Canada.**

Catalogue 11-001-XIF (Anglais) 11-010-150-03000001



# Le Quotidien

Statistique Canada

Le jeudi 6 juin 1997  
Pour être diffusé à 8 h 30

---

**PRINCIPAUX COMMUNIQUÉS**

- **Transport urbain, 1996** 2  
Malgré la priorité accordée aux services de transport urbain, les Canadiens y ont de moins en moins recours. En 1996, les Canadiens ont effectué un voyage moyen de déplacement au travail sans les services de transport urbain, soit le niveau le plus bas enregistré au cours des 25 dernières années.
- **Productivité, rémunération horaire et coût unitaire de la main-d'œuvre, 1996** 5  
À l'instar de la croissance de l'industrie et des emplois, la hausse de la productivité des entreprises canadiennes en 1996 s'est avérée encore une fois relativement faible.

---

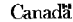

**AUTRES COMMUNIQUÉS**

- Indice des offres d'emploi, mai 1997 10
- Emplois sur les équipements à court terme 10
- Aides en termes positifs, septembre terminant le 31 mai 1997 11
- Production d'œufs, avril 1997 11

---

**NOUVELLES PARUTIONS** 12

---



## Bulletin officiel de diffusion des données de Statistique Canada

Numéro au catalogue 11-001-XIF.

Publié tous les jours ouvrables par la Division des communications, Statistique Canada, Immeuble R.-H.-Coats, 10<sup>e</sup> étage, section G, Ottawa, K1A 0T6.

Pour consulter *Le Quotidien* sur Internet, visitez notre site à l'adresse <http://www.statcan.ca>. Pour le recevoir par courrier électronique tous les matins, envoyez un message à [listproc@statcan.ca](mailto:listproc@statcan.ca). Laissez en blanc la ligne de l'objet. Dans le corps du message, tapez: subscribe quotidien prénom et nom.

Publication autorisée par le ministre responsable de Statistique Canada. © Ministre de l'Industrie, 2002. Il est permis de citer la présente publication dans les journaux et les magazines ainsi qu'à la radio et à la télévision à condition d'en indiquer la source: Statistique Canada. Toute autre forme de reproduction est permise sous réserve de mention de la source, comme suit, dans chaque exemplaire: Statistique Canada, *Le Quotidien*, numéro 11-001-XIF au catalogue, date et numéros de page.