



Le Quotidien

Statistique Canada

Le vendredi 10 janvier 2003

Diffusé à 8 h 30, heure de l'Est

COMMUNIQUÉS PRINCIPAUX

- **Enquête sur la population active, décembre 2002** 2
 La forte tendance à la hausse de l'emploi amorcée au début de 2002 s'est prolongée en décembre, le nombre d'emplois ayant augmenté de 58 000, et ce, principalement dans le travail à temps plein. Au cours de l'année, l'emploi s'est accru de 3,7 % (+560 000), soit le taux de croissance annuel le plus élevé depuis 1987. Malgré la progression de l'emploi en décembre, le taux de chômage est resté inchangé, s'étant fixé à 7,5 % pour le mois, alors qu'un grand nombre de personnes ont intégré le marché du travail.

AUTRES COMMUNIQUÉS

- Indice des prix des logements neufs, novembre 2002 8
- Transport du pétrole brut et des produits pétroliers raffinés par pipeline, juin 2002 8

NOUVEAUX PRODUITS

10

CALENDRIER DES COMMUNIQUÉS: 13 au 17 janvier

12


COMMUNIQUÉS PRINCIPAUX

Enquête sur la population active

Décembre 2002

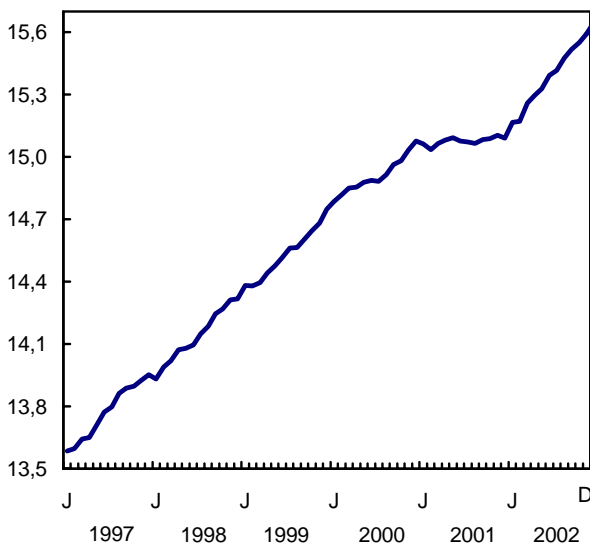
La forte tendance à la hausse de l'emploi amorcée au début de 2002 s'est prolongée en décembre, le nombre d'emplois ayant augmenté de 58 000, et ce, principalement dans le travail à temps plein. Au cours de l'année, l'emploi s'est accru de 3,7 % (+560 000), soit le taux de croissance annuel le plus élevé depuis 1987. Malgré la progression de l'emploi en décembre, le taux de chômage est resté inchangé, s'étant fixé à 7,5 % pour le mois, alors qu'un grand nombre de personnes ont intégré le marché du travail.

La proportion de la population en âge de travailler occupant un emploi (taux d'emploi) a augmenté pour s'établir à 62,4 % en décembre, soit le taux le plus élevé jamais enregistré. Parallèlement, le taux d'activité sur le marché du travail a atteint 67,5 %, un niveau qui n'a été égalé qu'en janvier 1990.

Emploi

En millions

Données désaisonnalisées



L'emploi connaît une hausse sur plusieurs fronts en 2002

La progression globale de l'emploi pour 2002 a été concentrée dans les secteurs de la fabrication, des soins de la santé et de l'assistance sociale, des services d'enseignement et de la construction. À l'exception

Note aux lecteurs

Les estimations des moyennes annuelles pour 2002 sont maintenant disponibles dans CANSIM (tableaux 282-0001 à 282-0094).

de Terre-Neuve-et-Labrador, toutes les provinces ont bénéficié d'une augmentation de leur niveau d'emploi, l'Ontario et le Québec ayant représenté près des deux tiers de la hausse globale. Autant les jeunes que les femmes et les hommes adultes ont profité de la vigueur du marché du travail en 2002.

En décembre, le travail à temps plein a crû de 46 000. Contrairement à 2001, où la hausse modeste de l'emploi avait été observée dans le travail à temps partiel seulement, l'emploi à temps plein a bondi de 336 000 (+2,7 %) en 2002. La croissance de l'emploi à temps partiel a également été forte, celui-ci ayant augmenté de 223 000 (+8,1 %) au cours de l'année.

L'emploi dans le secteur de la fabrication progresse fortement en 2002

Le secteur de la fabrication a contribué grandement à la croissance en 2002 grâce à une hausse de 125 000 emplois (+5,6 %) pour l'année. Depuis le début de 2002, les progressions les plus marquées ont été observées dans la fabrication d'aliments, de machines ainsi que de produits en bois. L'année s'est terminée sur une note négative, le nombre d'emplois dans la fabrication ayant diminué de 25 000 en décembre. Cette perte a été presque entièrement attribuable aux mises à pied survenues dans la fabrication de véhicules automobiles et de pièces en Ontario.

La proportion de femmes adultes actives sur le marché du travail atteint un sommet

La vigueur de l'emploi s'est poursuivie chez les femmes adultes, le nombre d'emplois ayant augmenté de 37 000 en décembre. En raison de l'accroissement du nombre de femmes adultes sur le marché du travail, leur taux de chômage est resté inchangé, s'étant fixé à 6,1 % en décembre. Au cours de 2002, les femmes adultes ont profité d'une importante croissance de l'emploi de 4,2 % (+244 000), celle-ci ayant été concentrée dans le travail à temps plein. Une progression soutenue de la proportion de femmes adultes sur le marché du travail tout au long de 2002 a

fait en sorte que leur taux d'activité s'est fixé à 60,7 % en décembre, soit le taux le plus élevé jamais enregistré.

Chez les hommes adultes, le nombre d'emplois a augmenté légèrement en décembre (+15 000), et ce, entièrement dans le travail à temps plein. Malgré cette progression, leur taux de chômage a augmenté de 0,2 point pour s'établir à 6,7 %, en raison d'une augmentation du nombre d'hommes adultes en quête d'un emploi. En 2002, l'emploi chez les hommes adultes a crû de 211 000 (+3,1 %) et était concentré dans le travail à temps plein.

En dépit du peu de changement de leur niveau d'emploi en décembre, les jeunes ont profité d'un bon marché du travail en 2002, l'emploi ayant augmenté de 4,5 % (+104 000). Cette hausse a été principalement observée dans le travail à temps partiel. Au cours de 2002, le taux de chômage chez les jeunes a diminué de 0,7 point pour se situer à 13,3 % à la fin de l'année.

L'emploi s'accroît dans les services d'enseignement et dans le commerce

La progression de l'emploi en décembre a été répartie dans plusieurs secteurs d'activité. La plus forte augmentation est survenue dans les services d'enseignement, le nombre d'emplois ayant crû de 20 000. Cette hausse s'est concentrée en Ontario. Cette branche d'activité a connu une forte croissance de l'emploi de 8,2 % (+79 000) en 2002, principalement en raison d'une hausse dans les écoles primaires et secondaires.

En décembre, l'emploi a progressé de 19 000 dans le secteur du commerce, cette hausse étant survenue presque uniquement en Ontario. À la suite d'une forte croissance observée en 2001, l'emploi dans le commerce s'est stabilisé en 2002 et a terminé l'année en hausse de 0,6 %.

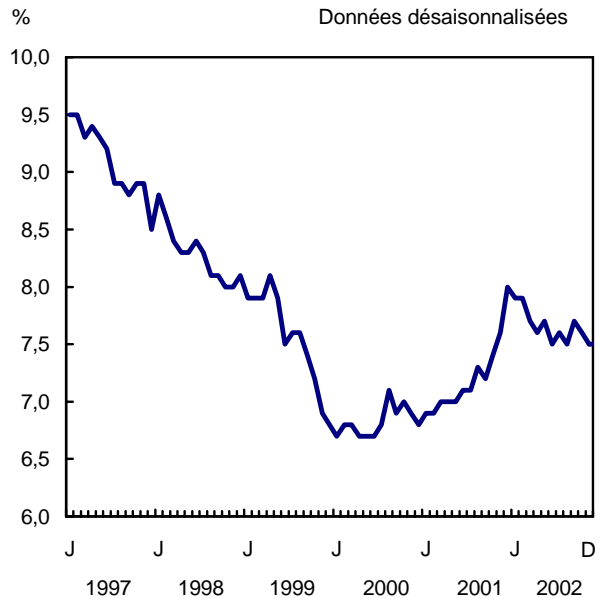
Le nombre d'emplois dans le secteur de la gestion d'entreprises, des services administratifs et des autres services de soutien s'est accru de 15 000 en décembre, et ce, principalement en Alberta. L'emploi dans cette branche d'activité a terminé l'année en hausse de 43 000 (+7,6 %), cette augmentation ayant été concentrée dans les services de soutien aux entreprises.

La vigueur de l'emploi s'est maintenue dans la construction, le nombre d'emplois ayant augmenté de 14 000 en décembre. C'est principalement en Ontario que cette hausse est survenue. De faibles taux d'intérêt et un fort marché du logement tout au long de 2002 ont contribué à l'importante croissance de l'emploi de 62 000 (+7,4 %) dans ce secteur.

L'emploi s'est accru de 13 000 dans les services professionnels, scientifiques et techniques en décembre. L'emploi dans ce secteur a progressé

de 51 000 (+5,3 %) en 2002 et était concentré dans la conception de systèmes informatiques et de services connexes.

Taux de chômage



Le nombre d'employés du secteur privé augmente fortement

Le nombre d'employés du secteur privé a progressé pour un cinquième mois consécutif, bondissant de 63 000 en décembre et portant l'accroissement au cours de 2002 à 343 000 (+3,4 %).

L'emploi dans le secteur public a peu varié en décembre. Néanmoins, 2002 a été une bonne année pour le secteur public, une croissance de 4,2 % (+120 000) ayant été observée de décembre 2001 à décembre 2002. Cette hausse de l'emploi s'est concentrée dans les soins de santé et de l'assistance sociale, dans les services d'enseignement et dans l'administration fédérale.

En décembre, le nombre de travailleurs indépendants a peu fluctué, mais s'est accru de 97 000 (+4,2 %) au cours de 2002, contrastant avec les pertes observées au cours des deux années précédentes.

Le Québec mène sur le plan de la croissance en décembre

En décembre, l'emploi au Québec a bondi de 31 000, et ce, presque exclusivement dans le travail à temps plein. Un grand nombre de personnes ont intégré le marché du travail en décembre, ce qui

a tempéré le fléchissement du taux de chômage, en légère baisse de 0,2 point pour s'établir à 8,4 %.

La hausse de décembre s'ajoute à la forte progression de l'emploi observée au cours du premier semestre au Québec. L'emploi a terminé l'année en hausse de 4,8 % (+168 000), soit le taux de croissance le plus élevé depuis 1983. Par conséquent, le taux de chômage a diminué de 1,3 point. L'augmentation de l'emploi au Québec est survenue autant dans le travail à temps plein (+88 000) qu'à temps partiel (+80 000). La hausse de 2002 a été répartie dans plusieurs secteurs d'activité, mais elle a été particulièrement forte dans le secteur de la fabrication, dans les services d'enseignement ainsi que dans les services professionnels, scientifiques et techniques. Les taux d'emploi (60,3 %) et d'activité (65,9 %) ont atteint en décembre des niveaux jamais enregistrés jusqu'à maintenant.

L'emploi a progressé légèrement (+14 000) en Ontario en décembre. Parallèlement, le nombre de chômeurs a crû de 22 000. Cela a entraîné une hausse de 0,3 point du taux de chômage, qui a terminé l'année à 7,0 %. En décembre, les fortes baisses de l'emploi observées dans les secteurs de la fabrication et du transport ont été contrebalancées par des hausses dans le commerce, la construction et les services d'enseignement. Grâce à la vigueur du marché du travail au cours de la majeure partie du deuxième semestre, le nombre d'emplois a augmenté de 196 000 (+3,3 %) en 2002, principalement dans le travail à temps plein, cette hausse étant concentrée dans la fabrication et les services d'enseignement.

En Alberta, l'emploi a progressé de 9 000 en décembre, en raison d'une hausse concentrée entièrement dans le travail à temps plein. Par conséquent, le taux de chômage a diminué de 0,2 point pour se fixer à 5,1 %. L'Alberta a terminé l'année en hausse de 63 000 emplois (+3,9 %) par rapport à décembre 2001.

Après trois baisses mensuelles consécutives, l'emploi a rebondi en décembre à Terre-Neuve-et-Labrador. Le nombre d'emplois s'est

accru de 4 000, les augmentations ayant été observées principalement dans la construction et le transport. Cette hausse a coïncidé avec une intensification de l'activité sur le marché du travail en décembre, laissant le taux de chômage inchangé, soit 18,5 %. Par rapport à il y a un an, l'emploi a peu varié (-0,3 %).

Bien que l'emploi ait peu changé dans les autres provinces en décembre, des hausses d'emplois ont été observées pour toutes les provinces au cours de 2002, à l'exception de Terre-Neuve-et-Labrador. La Saskatchewan a obtenu le taux de croissance de l'emploi le plus élevé, soit 5,5 % (+26 000), tandis que l'emploi a crû de 4,2 % (+81 000) en Colombie-Britannique et de 3,9 % (+13 000) au Nouveau-Brunswick.

Données stockées dans CANSIM: tableaux 282-0001 à 282-0094.

Information sur les méthodes et la qualité des données disponible dans la Base de métadonnées intégrée: numéro d'enquête 3701.

Paraît à 7 h dans le site Web de Statistique Canada (www.statcan.ca) sous *Aujourd'hui dans Le Quotidien*, puis *Dernier communiqué de l'Enquête sur la population active*.

Un résumé plus détaillé, *Information population active*, pour la semaine se terminant le 14 décembre (71-001-XIF, 8 \$ / 78 \$) est maintenant en vente. Voir *Pour commander les produits*.

Le prochain communiqué de l'*Enquête sur la population active* paraîtra le vendredi 7 février.

Pour obtenir des données ou des renseignements généraux, communiquez avec les Services à la clientèle au (613) 951-4090 ou composez sans frais le 1 866 873-8788 (travail@statcan.ca). Pour en savoir davantage sur les concepts, les méthodes et la qualité des données, communiquez avec Martin Tabi au (613) 951-5269 ou avec Vincent Ferrao au (613) 951-4750, Division de la statistique du travail. □

Caractéristiques de la population active, hommes et femmes âgés de 15 ans et plus

	Novembre 2002	Décembre 2002	Novembre à décembre 2002	Novembre 2002	Décembre 2002	Novembre à décembre 2002
données désaisonnalisées						
	Population active			Taux d'activité		
	en milliers		var. en %	%		var.
Canada	16 862,1	16 925,7	0,4	67,3	67,5	0,2
Terre-Neuve-et-Labrador	257,0	262,0	1,9	58,6	59,7	1,1
Île-du-Prince-Édouard	76,4	76,2	-0,3	68,0	67,7	-0,3
Nouvelle-Écosse	476,8	476,8	0,0	62,9	62,9	0,0
Nouveau-Brunswick	389,3	389,8	0,1	64,0	64,1	0,1
Québec	3 965,4	3 990,5	0,6	65,5	65,9	0,4
Ontario	6 595,6	6 631,2	0,5	68,0	68,3	0,3
Manitoba	602,6	602,6	0,0	69,7	69,7	0,0
Saskatchewan	522,1	520,9	-0,2	68,9	68,8	-0,1
Alberta	1 794,0	1 800,0	0,3	73,5	73,6	0,1
Colombie-Britannique	2 182,8	2 175,8	-0,3	65,3	65,1	-0,2
	Emploi			Taux d'emploi		
	en milliers		var. en %	%		var.
Canada	15 591,8	15 649,8	0,4	62,2	62,4	0,2
Terre-Neuve-et-Labrador	209,5	213,5	1,9	47,7	48,6	0,9
Île-du-Prince-Édouard	67,7	67,9	0,3	60,2	60,4	0,2
Nouvelle-Écosse	431,6	432,3	0,2	57,0	57,1	0,1
Nouveau-Brunswick	349,2	350,0	0,2	57,4	57,5	0,1
Québec	3 623,7	3 654,2	0,8	59,9	60,3	0,4
Ontario	6 152,3	6 166,1	0,2	63,5	63,5	0,0
Manitoba	569,9	572,3	0,4	65,9	66,2	0,3
Saskatchewan	491,7	491,8	0,0	64,9	64,9	0,0
Alberta	1 698,9	1 707,5	0,5	69,6	69,8	0,2
Colombie-Britannique	1 997,3	1 994,2	-0,2	59,8	59,7	-0,1
	Chômage			Taux de chômage		
	en milliers		var. en %	%		var.
Canada	1 270,2	1 275,9	0,4	7,5	7,5	0,0
Terre-Neuve-et-Labrador	47,5	48,5	2,1	18,5	18,5	0,0
Île-du-Prince-Édouard	8,7	8,3	-4,6	11,4	10,9	-0,5
Nouvelle-Écosse	45,2	44,4	-1,8	9,5	9,3	-0,2
Nouveau-Brunswick	40,1	39,8	-0,7	10,3	10,2	-0,1
Québec	341,7	336,3	-1,6	8,6	8,4	-0,2
Ontario	443,4	465,2	4,9	6,7	7,0	0,3
Manitoba	32,7	30,3	-7,3	5,4	5,0	-0,4
Saskatchewan	30,4	29,1	-4,3	5,8	5,6	-0,2
Alberta	95,1	92,5	-2,7	5,3	5,1	-0,2
Colombie-Britannique	185,6	181,6	-2,2	8,5	8,3	-0,2

Nota: tableau CANSIM connexe 282-0087.

Caractéristiques de la population, hommes et femmes âgés de 15 ans et plus

	Décembre 2001	Décembre 2002	Décembre 2001 à décembre 2002	Décembre 2001 à décembre 2002	Décembre 2002	Décembre 2001 à décembre 2002
données non désaisonnalisées						
	Population active			Taux d'activité		
	en milliers		var. en %	%		var.
Canada	16 219,8	16 744,1	3,2	65,5	66,7	1,2
Terre-Neuve-et-Labrador	248,4	253,6	2,1	56,6	57,8	1,2
Île-du-Prince-Édouard	73,1	73,7	0,8	65,7	65,5	-0,2
Nouvelle-Écosse	469,3	472,4	0,7	62,3	62,3	0,0
Nouveau-Brunswick	372,0	380,7	2,3	61,3	62,6	1,3
Québec	3 812,9	3 942,0	3,4	63,5	65,1	1,6
Ontario	6 360,1	6 579,0	3,4	66,7	67,8	1,1
Manitoba	587,3	596,6	1,6	68,0	69,0	1,0
Saskatchewan	487,4	511,3	4,9	64,1	67,5	3,4
Alberta	1 713,6	1 782,7	4,0	71,7	72,9	1,2
Colombie-Britannique	2 095,7	2 151,9	2,7	63,5	64,4	0,9
	Emploi			Taux d'emploi		
	en milliers		var. en %	%		var.
Canada	14 990,4	15 548,8	3,7	60,5	62,0	1,5
Terre-Neuve-et-Labrador	208,7	208,1	-0,3	47,5	47,4	-0,1
Île-du-Prince-Édouard	62,4	64,0	2,6	56,1	56,9	0,8
Nouvelle-Écosse	425,2	431,6	1,5	56,4	57,0	0,6
Nouveau-Brunswick	329,8	341,9	3,7	54,4	56,2	1,8
Québec	3 453,6	3 618,7	4,8	57,5	59,8	2,3
Ontario	5 958,3	6 153,7	3,3	62,5	63,4	0,9
Manitoba	560,9	569,0	1,4	64,9	65,8	0,9
Saskatchewan	459,2	484,2	5,4	60,4	63,9	3,5
Alberta	1 632,7	1 700,6	4,2	68,3	69,6	1,3
Colombie-Britannique	1 899,6	1 977,0	4,1	57,6	59,1	1,5
	Chômage			Taux de chômage		
	en milliers		var. en %	%		var.
Canada	1 229,4	1 195,2	-2,8	7,6	7,1	-0,5
Terre-Neuve-et-Labrador	39,7	45,5	14,6	16,0	17,9	1,9
Île-du-Prince-Édouard	10,7	9,7	-9,3	14,6	13,2	-1,4
Nouvelle-Écosse	44,2	40,8	-7,7	9,4	8,6	-0,8
Nouveau-Brunswick	42,1	38,8	-7,8	11,3	10,2	-1,1
Québec	359,3	323,3	-10,0	9,4	8,2	-1,2
Ontario	401,8	425,3	5,8	6,3	6,5	0,2
Manitoba	26,4	27,6	4,5	4,5	4,6	0,1
Saskatchewan	28,2	27,1	-3,9	5,8	5,3	-0,5
Alberta	81,0	82,1	1,4	4,7	4,6	-0,1
Colombie-Britannique	196,1	174,9	-10,8	9,4	8,1	-1,3

Nota: tableau CANSIM connexe 282-0087.

Emploi selon l'industrie (basé sur le SCIAN) et la catégorie de travailleurs, hommes et femmes âgés de 15 ans et plus

	Novembre 2002	Décembre 2002	Novembre à décembre 2002	Décembre 2001 à décembre 2002	Novembre à décembre 2002	Décembre 2001 à décembre 2002
données désaisonnalisées						
	en milliers			var. en %		
Ensembles des secteurs	15 591,8	15 649,8	58,0	559,6	0,4	3,7
Secteur des biens	4 020,8	4 011,9	-8,9	220,5	-0,2	5,8
Agriculture	355,5	355,2	-0,3	42,5	-0,1	13,6
Foresterie, pêche, mines, pétrole et gaz	268,8	270,2	1,4	-20,7	0,5	-7,1
Services publics	132,3	133,2	0,9	11,5	0,7	9,4
Construction	896,8	911,0	14,2	62,4	1,6	7,4
Fabrication	2 367,5	2 342,2	-25,3	124,8	-1,1	5,6
Secteur des services	11 571,0	11 637,9	66,9	339,1	0,6	3,0
Commerce	2 426,9	2 446,2	19,3	13,7	0,8	0,6
Transport et entreposage	772,0	765,7	-6,3	20,0	-0,8	2,7
Finance, assurances, immobilier et location	900,1	903,5	3,4	30,7	0,4	3,5
Services professionnels, scientifiques et techniques	1 007,8	1 021,0	13,2	51,3	1,3	5,3
Gestion d'entreprises, services administratifs et autres	597,1	612,2	15,1	43,2	2,5	7,6
Services d'enseignement	1 029,8	1 050,0	20,2	79,3	2,0	8,2
Soins de santé et assistance sociale	1 646,3	1 654,5	8,2	89,7	0,5	5,7
Information, culture et loisirs	687,8	693,1	5,3	-3,7	0,8	-0,5
Hébergement et services de restauration	1 025,1	1 015,9	-9,2	24,7	-0,9	2,5
Autres services	692,6	694,9	2,3	-3,3	0,3	-0,5
Administrations publiques	785,4	780,9	-4,5	-6,6	-0,6	-0,8
Catégorie de travailleurs						
Employés du secteur public	2 956,3	2 953,4	-2,9	119,6	-0,1	4,2
Secteur privé	12 635,5	12 696,4	60,9	440,0	0,5	3,6
Employés	10 254,7	10 317,9	63,2	343,1	0,6	3,4
Travailleurs indépendants	2 380,8	2 378,5	-2,3	96,9	-0,1	4,2

Nota: tableaux CANSIM connexes 282-0088 et 282-0089.

Emploi selon le genre de travail, l'âge et le sexe

	Décembre 2002	Novembre à décembre 2002	Décembre 2001 à décembre 2002	Décembre 2002	Novembre à décembre 2002	Décembre 2001 à décembre 2002	Décembre 2002	Novembre à décembre 2002	Décembre 2001 à décembre 2002
données désaisonnalisées									
	Hommes et femmes			Hommes			Femmes		
	en milliers								
Emploi	15 649,8	58,0	559,6	8 359,8	26,3	270,6	7 290,0	31,7	289,0
Temps plein	12 673,5	46,2	336,3	7 437,0	39,0	191,9	5 236,4	7,1	144,3
Temps partiel	2 976,3	11,8	223,3	922,7	-12,8	78,6	2 053,6	24,6	144,7
15 à 24 ans	2 404,5	6,4	104,2	1 224,4	11,2	59,2	1 180,1	-4,8	45,0
25 ans et plus	13 245,3	51,6	455,4	7 135,3	15,0	211,2	6 109,9	36,5	244,0
25 à 54 ans	11 378,3	34,5	251,1	6 035,9	14,0	99,2	5 342,3	20,4	151,8
55 ans et plus	1 867,0	17,1	204,3	1 099,4	1,0	112,1	767,6	16,1	92,2

Nota: tableau CANSIM connexe 282-0087.

AUTRES COMMUNIQUÉS

Indice des prix des logements neufs

Novembre 2002

La croissance des prix des logements neufs est demeurée forte en novembre, l'Indice des prix des logements neufs (1992=100) ayant crû de 0,6 % par rapport à octobre, en comparaison avec une augmentation de 0,5 % affichée le mois précédent. Comparativement à novembre 2001, cet indice des prix de vente des entrepreneurs a progressé de 5,0 %.

Une demande considérable de logements neufs conjuguée à la hausse des coûts de la main-d'oeuvre qualifiée et des matériaux de construction pour les constructeurs ont contribué à la hausse des prix partout au pays.

Indices des prix des logements neufs (1992=100)

	Nov. 2002	Nov. 2001 à nov. 2002	Oct. à nov. 2002
	var. en %		
Canada	112,5	5,0	0,6
Maisons seulement	117,7	6,8	0,9
Terrains seulement	105,4	1,2	0,1
St. John's	107,2	5,4	0,2
Halifax	124,2	3,6	0,8
Charlottetown	108,1	0,7	0,0
St John–Moncton–Fredericton	96,3	2,0	-0,1
Québec	113,8	8,0	1,2
Montréal	125,1	8,3	2,2
Ottawa–Gatineau	132,4	8,8	-0,1
Toronto	114,9	4,4	0,6
Hamilton	116,5	7,2	0,8
St. Catharines–Niagara	111,8	1,8	-0,1
Kitchener–Waterloo	115,8	5,4	0,5
London	107,7	2,3	-0,8
Windsor	107,0	0,6	0,0
Sudbury–Thunder Bay	98,7	1,3	0,0
Winnipeg	124,2	3,4	0,3
Regina	144,9	6,7	1,4
Saskatoon	121,6	1,3	0,0
Calgary	145,0	5,5	0,3
Edmonton	126,0	9,3	1,4
Vancouver	86,7	1,9	0,1
Victoria	76,8	5,6	-0,1

Il y a eu des augmentations mensuelles dans 12 des 21 centres urbains visés par l'enquête. Parmi les villes où la croissance a été la plus importante, Montréal venait en tête, grâce à un mouvement à la hausse de 2,2 %, suivie d'Edmonton et de Regina (les deux ayant enregistré une hausse de 1,4 %). Québec complète ce groupe avec une augmentation de 1,2 %.

Les villes ayant affiché une hausse modérée sont Halifax et Hamilton (+0,8 % pour les deux), Toronto

(+0,6 %), Kitchener–Waterloo (+0,5 %), Winnipeg (+0,3 %) et Calgary (+0,3 %). Des hausses moins importantes ont été observées à St. John's (+0,2 %) et à Vancouver (+0,1 %).

Quatre centres urbains n'ont affiché aucune variation d'un mois à l'autre, soit Charlottetown, Windsor, Sudbury–Thunder Bay et Saskatoon.

Plusieurs villes ont affiché un repli, le plus important ayant été enregistré à London, où l'indice a chuté de 0,8 % par rapport à octobre. Saint John–Moncton–Fredericton, Ottawa–Gatineau, St. Catharines–Niagara et Victoria ont toutes affiché une baisse de 0,1 %.

Dans la comparaison annuelle, Edmonton (+9,3 %) est arrivée en tête, affichant la plus forte augmentation sur 12 mois au chapitre des maisons neuves. Ottawa–Gatineau (+8,8 %) et Montréal (+8,3 %) suivaient de près. Il n'y a pas eu de baisses annuelles en novembre.

Données stockées dans CANSIM: tableau 327-0005.

Information sur les méthodes et la qualité des données disponible dans la Base de métadonnées intégrée: numéro d'enquête 2310.

Le numéro du quatrième trimestre de 2002 de *Statistiques des prix des immobilisations* (62-007-XPB, 24 \$ / 79 \$) paraîtra en mars. Voir *Pour commander les produits*.

Pour plus de renseignements ou pour en savoir davantage sur les concepts, les méthodes et la qualité des données, communiquez avec Perry Kirkpatrick au (613) 951-3350 (infounit@statcan.ca) ou avec Sue Morris au (613) 951-2035 ([morrus@statcan.ca](mailto:morrisus@statcan.ca)), Division des prix. Télécopieur: (613) 951-1539. ■

Transport du pétrole brut et des produits pétroliers raffinés par pipeline

Juin 2002

Les données sur les arrivages nets par pipeline de pétrole brut et d'équivalents, de gaz de pétrole liquéfié et de produits pétroliers raffinés, ainsi que celles sur les exportations de pétrole brut par pipeline et sur les livraisons de pétrole brut par pipeline aux raffineries canadiennes sont maintenant disponibles pour juin 2002.

Données stockées dans CANSIM: tableaux 133-0001 à 133-0005.

Pour plus de renseignements ou pour en savoir davantage sur les concepts, les méthodes et la

qualité des données, communiquez avec l'agent de diffusion au (613) 951-9497 ou composez sans frais le 1 866 873-8789 (*energ@statcan.ca*), Division de la fabrication, de la construction et de l'énergie. ■

NOUVEAUX PRODUITS

Infomat, revue hebdomadaire, 10 janvier 2003
Numéro au catalogue: 11-002-XIF (3 \$/109 \$).

Infomat, revue hebdomadaire, 10 janvier 2003
Numéro au catalogue: 11-002-XPF (4 \$/145 \$).

Transport du pétrole brut et des produits pétroliers
raffinés par oléoduc, 2001
Numéro au catalogue: 55-201-XIB (19 \$).

Permis de bâtir, novembre 2002, vol. 46, n° 11
Numéro au catalogue: 64-001-XIF (14 \$/145 \$).

Estimation des dépenses au titre de la recherche
et du développement dans le secteur de
l'enseignement supérieur, 2000-2001, n° 14
Numéro au catalogue: 88F0006XIF2002014
(gratuit).

Estimations des dépenses canadiennes au
titre de la recherche et du développement,
Canada, 1991 à 2002, et selon la
province 1991 à 2000, n° 15
Numéro au catalogue: 88F0006XIF2002015
(gratuit).

Les prix sont en dollars canadiens et n'incluent
pas les taxes de vente. Des frais de livraison
supplémentaires s'appliquent aux envois à
l'extérieur du Canada.

Les numéros au catalogue se terminant par: -XIB ou
-XIF représentent la version électronique offerte sur
Internet, -XMB ou -XMF, la version microfiche, -XPB ou
-XPF, la version papier, -XDB, la version électronique
sur disquette et -XCB, la version électronique sur
CD-ROM.

Pour commander les produits

Pour commander les produits par téléphone:

Ayez en main: • Titre • Numéro au catalogue • Numéro de volume • Numéro de l'édition • Numéro de VISA ou de MasterCard.


Au Canada et aux États-Unis, composez:	1 800 267-6677
Pour les autres pays, composez:	1 613 951-7277
Pour envoyer votre commande par télécopieur:	1 877 287-4369
Pour un changement d'adresse ou pour connaître l'état de votre compte:	1 800 700-1033

Pour commander par la poste, écrivez à: Gestion de la circulation, Division de la diffusion, Statistique Canada, Ottawa, K1A 0T6.
Veuillez inclure un chèque ou un mandat-poste à l'ordre du **Receveur général du Canada/Publications**. Au Canada, ajoutez 7 % de TPS
et la TVP en vigueur.

Pour commander par Internet: écrivez à order@statcan.ca ou téléchargez la version électronique en vous rendant au site Web
de Statistique Canada (www.statcan.ca) sous les rubriques *Nos produits et services*, puis *Publications payantes* (\$).

Les agents libraires agréés et autres librairies vendent aussi les publications de Statistique Canada.

Catalogue 11-001-XIF (Anglais) 11-010-150-00000001



Le Quotidien

Statistique Canada

Le jeudi 9 juin 1997
Pour être diffusé à 8 h 30



PRINCIPAUX COMMUNIQUÉS

- **Transport urbain, 1996** 2
Malgré la priorité accordée aux services de transport urbain, les Canadiens y ont de moins en moins recours. En 1996, les Canadiens ont effectué un voyage moyen de déplacement au travail sans les services de transport urbain, soit le niveau le plus bas enregistré au cours des 25 dernières années.
- **Productivité, rémunération horaire et coût unitaire de la main-d'œuvre, 1996** 5
À l'instar de la croissance de l'industrie et des emplois, la hausse de la productivité des entreprises canadiennes en 1996 s'est avérée encore une fois relativement faible.

AUTRES COMMUNIQUÉS

- Indice des offres d'emploi, mai 1997 10
- Emplois sur les télécommunications à court terme 10
- Aides en termes positifs, septembre terminant le 31 mai 1997 11
- Production d'œufs, avril 1997 11

NOUVELLES PARUTIONS 12



Bulletin officiel de diffusion des données de Statistique Canada

Numéro au catalogue 11-001-XIF.

Publié tous les jours ouvrables par la Division des communications, Statistique Canada, Immeuble R.-H.-Coats, 10^e étage, section G, Ottawa, K1A 0T6.

Pour consulter *Le Quotidien* sur Internet, visitez notre site à l'adresse <http://www.statcan.ca>. Pour le recevoir par courrier électronique tous les matins, envoyez un message à listproc@statcan.ca. Laissez en blanc la ligne de l'objet. Dans le corps du message, tapez: subscribe quotidien prénom et nom.

Publication autorisée par le ministre responsable de Statistique Canada. © Ministre de l'Industrie, 2002. Il est permis de citer la présente publication dans les journaux et les magazines ainsi qu'à la radio et à la télévision à condition d'en indiquer la source: Statistique Canada. Toute autre forme de reproduction est permise sous réserve de mention de la source, comme suit, dans chaque exemplaire: Statistique Canada, *Le Quotidien*, numéro 11-001-XIF au catalogue, date et numéros de page.

CALENDRIER DES COMMUNIQUÉS: 13 AU 17 JANVIER

(À cause de circonstances imprévisibles, les dates de parution peuvent être modifiées.)

Date de parution	Titre	Période de référence
14	Investissement en construction de bâtiments non résidentiels	Quatrième trimestre de 2002
15	Ventes de véhicules automobiles neufs	Novembre 2002
17	Commerce international de marchandises du Canada	Novembre 2002
