



Le Quotidien

Statistique Canada

Le jeudi 9 janvier 2003

Diffusé à 8 h 30, heure de l'Est

COMMUNIQUÉS PRINCIPAUX

- **Permis de bâtir, novembre 2002** 2
 Les municipalités ont délivré pour 4,0 milliards de dollars de permis de bâtir en novembre, en baisse de 2,7 % par rapport au sommet atteint en octobre. Malgré cette régression, le niveau est demeuré élevé, la valeur des intentions de construction ayant oscillé autour de la barre des 4,0 milliards de dollars pour la quatrième fois au cours des cinq derniers mois.

AUTRES COMMUNIQUÉS

- Indice de l'offre d'emploi, décembre 2002 7
- Ventes intérieures de produits pétroliers raffinés, novembre 2002 7
- Indice des prix des produits agricoles, octobre 2002 8
- Acier en formes primaires—données hebdomadaires, semaines comprises entre le 14 décembre 2002 et le 4 janvier 2003 9
- Production et écoulement des produits du tabac, novembre 2002 9

NOUVEAUX PRODUITS

11


COMMUNIQUÉS PRINCIPAUX

Permis de bâtir

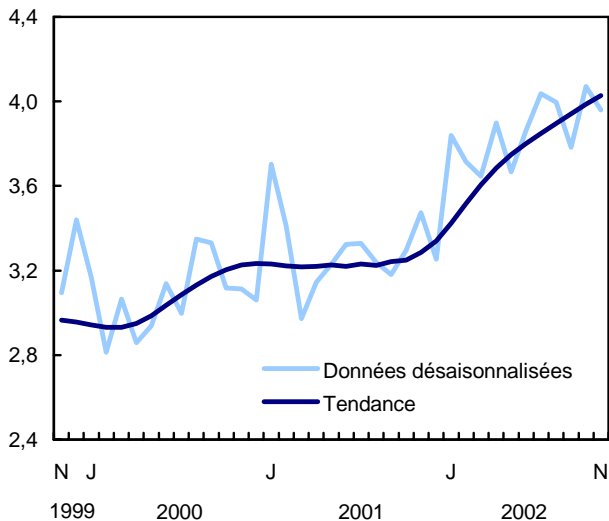
Novembre 2002

Les municipalités ont délivré pour 4,0 milliards de dollars de permis de bâtir en novembre, en baisse de 2,7 % par rapport au sommet atteint en octobre. Malgré cette régression, le niveau est demeuré élevé, la valeur des intentions de construction ayant oscillé autour de la barre des 4,0 milliards de dollars pour la quatrième fois au cours des cinq derniers mois.

La valeur de la composante du logement a chuté de 7,8 % et s'est établie à 2,4 milliards de dollars, dans le sillage des replis de la valeur des permis de construction de logements unifamiliaux et multifamiliaux. Toutefois, cette réduction doit être gardée en perspective, le niveau atteint en novembre étant demeuré 30,8 % plus élevé que le niveau mensuel moyen enregistré en 2001.

La valeur des permis de bâtir a fléchi en novembre

En milliards de dollars



Sous la poussée d'un montant record de la valeur des permis de construction institutionnelle et d'une croissance dans le secteur commercial, la valeur des intentions de construction non résidentielle a augmenté de 6,3 % et a atteint 1,6 milliard de dollars en novembre.

Depuis le début de 2002, la valeur totale des permis a atteint 42,5 milliards de dollars, ce qui est déjà supérieur à tout autre total annuel jamais enregistré.

Note aux lecteurs

Sauf avis contraire, les données du présent communiqué sont désaisonnalisées, ce qui facilite la comparaison par l'élimination de l'effet des variations saisonnières.

L'Enquête mensuelle sur les permis de construction et de démolition vise 2 350 municipalités représentant 95 % de la population. Ses résultats servent d'indicateur avancé de l'activité dans le domaine de la construction. Les collectivités représentant les autres 5 % de la population sont très petites, et leurs activités de construction n'ont qu'une faible incidence sur le total.

La valeur des intentions de construction présentées ici ne comprend pas les travaux d'ingénierie (par exemple, les aqueducs, les égouts et les ouvrages de drainage) ni ceux associés au terrain.

Il s'agit d'une hausse de 17,0 % par rapport à la même période en 2001. La demande considérable de nouveaux logements est le facteur à l'origine du nouveau sommet atteint en 2002. De janvier à novembre, les municipalités ont autorisé la construction de près de 199 000 logements. Pour la première fois depuis 1989, la barre des 200 000 logements en une seule année sera dépassée.

À l'échelon régional, Toronto et Vancouver sont venus en tête parmi les 28 régions métropolitaines de recensement pour ce qui est de la croissance (en dollars). Dans ces deux régions, c'est la vigueur du secteur résidentiel qui a entraîné ces croissances remarquables. La valeur cumulative des permis de construction a connu une hausse par rapport à 2001 dans 25 des 28 régions métropolitaines de recensement.

La valeur des permis de construction de logements unifamiliaux est en baisse par rapport au sommet atteint en octobre

Après trois hausses mensuelles consécutives qui ont permis d'atteindre un sommet en octobre, la valeur des permis de construction de logements unifamiliaux a chuté de 8,8 % et s'est établie à 1,7 milliard de dollars. La valeur des intentions de construction de logements multifamiliaux a connu la même tendance et a chuté de 5,2 % pour s'établir à 674 millions de dollars.

La vigueur du marché de l'habitation a eu un effet positif sur plusieurs secteurs économiques. Un total de 48 000 emplois ont été créés dans le secteur de la construction de janvier à novembre, et les ventes d'articles d'ameublement et d'appareils électroniques

ont affiché des croissances marquées au cours des deuxième et troisième trimestres de 2002. De plus, la forte demande de nouveaux logements au pays a continué de favoriser l'industrie des produits du bois, malgré la réimposition, par les États-Unis, de droits compensateurs sur les exportations canadiennes de bois d'oeuvre de résineux en mai.

En octobre, la plus forte baisse de la valeur des intentions de construction résidentielle est survenue en Ontario (-10,6 %, valeur totale de 1,0 milliard de dollars). Il s'agit du plus faible niveau mensuel enregistré dans cette province en 2002. Toutefois, ce niveau est 15,1 % supérieur au niveau mensuel moyen déclaré en 2001. Par contraste, la Nouvelle-Écosse a enregistré l'augmentation la plus prononcée (+33,6 %, valeur totale de 66 millions de dollars).

De bons résultats dans le secteur résidentiel ont été enregistrés dans chaque province, territoire et région métropolitaine. Ainsi, de janvier à novembre, la valeur des permis de construction résidentielle a totalisé 27,0 milliards de dollars, en hausse de 34,4 % par rapport à la même période en 2001. De fortes hausses ont été enregistrées dans les composantes unifamiliale (+34,5 %) et multifamiliale (+33,9 %).

de 6,3 % et a atteint 1,6 milliard de dollars en novembre. Cela survient à la suite d'une forte croissance de 12,7 % enregistrée en octobre.

La composante institutionnelle est venue en tête grâce à une hausse de 10,8 % (valeur totale de 593 millions de dollars) par rapport à octobre. Il s'agit du meilleur résultat mensuel jamais enregistré et du quatrième niveau mensuel en 2002 à surpasser la barre des 500 millions de dollars. Ce sommet est principalement attribuable aux hausses de la valeur des intentions de construction dans la catégorie des immeubles à vocation médicale et des hôpitaux, la valeur dans cette catégorie n'ayant été surpassée qu'une seule fois. Parmi les provinces, le Québec a affiché la plus forte croissance pour la composante institutionnelle, surtout grâce à la catégorie de l'éducation.

La composante commerciale, en hausse de 7,7 % (valeur totale de 707 millions de dollars) a également contribué à la hausse mensuelle de novembre. La majeure partie de l'augmentation dans cette composante est venue des catégories des immeubles à bureaux, des bâtiments de loisirs ainsi que du commerce et des services. L'Ontario a connu la plus forte progression dans cette composante.

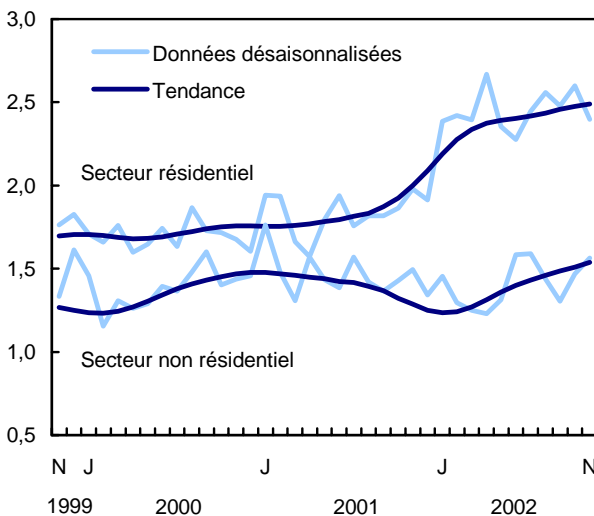
La valeur des permis dans la composante industrielle a chuté de 5,6 % pour s'établir à 263 millions de dollars, en raison des réductions considérables dans les catégories des transports et de la construction dans le secteur de la fabrication. Après avoir affiché des hausses considérables, le Québec et le Nouveau-Brunswick ont accusé les plus importantes pertes en novembre, tandis que les hausses les plus prononcées sont survenues en Ontario et à Terre-Neuve-et-Labrador.

Des signaux non convergents ont émergé du secteur de la fabrication. Une troisième augmentation trimestrielle consécutive ayant été enregistrée, le taux d'utilisation de la capacité industrielle s'est situé près du dernier sommet de 85,5 % atteint au troisième trimestre de 2000. Bien que la reprise de l'utilisation de la capacité puisse avoir un effet positif sur les intentions de construction industrielle, d'autres indicateurs ont présenté un point de vue plutôt négatif. Après deux trimestres d'optimisme, les fabricants ont émis des avis plutôt prudents en octobre, les producteurs ayant fait part de certaines préoccupations quant à la régression des perspectives de production et des niveaux de commandes en carnet pour le quatrième trimestre, selon l'Enquête sur les perspectives du monde des affaires.

À l'échelon provincial, le Québec a bénéficié de l'augmentation la plus forte (+25,7 %, valeur totale de 318 millions de dollars) grâce à une hausse des projets d'éducation dans la région de Montréal. Par

Le secteur non résidentiel croît, tandis que les permis résidentiels diminuent

En milliards de dollars



En novembre, la valeur des intentions de construction institutionnelle atteint un sommet

Sous la poussée d'un montant record de la valeur des permis de construction institutionnelle et d'une croissance dans le secteur commercial, la valeur des intentions de construction non résidentielle a augmenté

contre, le Manitoba a affiché la plus importante baisse mensuelle en dollars (-46,9 %, valeur totale de 22 millions de dollars), des projets d'envergure dans la catégorie des projets d'éducation ayant fait monter les chiffres en octobre.

Depuis le début de 2002, les municipalités ont délivré pour 15,5 milliards de dollars en permis pour le secteur non résidentiel, en baisse de 4,5 % par rapport à la même période en 2001. La majeure partie de cette diminution est attribuable à la faiblesse des composantes commerciale (-6,7 %) et industrielle (-13,7 %). Cependant, la composante institutionnelle a affiché une hausse de 6,4 % depuis le début de 2002, les catégories des bâtiments gouvernementaux et administratifs, des édifices religieux et des établissements de services sociaux ayant déjà excédé leur valeur totale réalisée en 2001.

Parmi les provinces, le plus important repli cumulatif dans le secteur non résidentiel a été enregistré au Québec (-13,5 %, valeur totale de 3,1 milliards de dollars), surtout en raison des composantes commerciale et industrielle. D'un autre côté, sous la poussée de la composante institutionnelle à elle seule, l'Ontario a enregistré la plus forte croissance (+7,5 %, valeur totale de 7,1 milliards de dollars).

Parmi les 28 régions métropolitaines de recensement, 16 ont vu la valeur cumulative des permis de construction non résidentielle diminuer.

La plus forte baisse est survenue dans la région de Montréal, suivie de près par celle de Toronto. Les deux régions sont en baisse par rapport à l'année dernière, principalement en raison de la diminution des intentions de construction dans la catégorie commerciale.

Données stockées dans CANSIM: tableaux 026-0001 à 026-0008, 026-0010 et 026-0015.

Information sur les méthodes et la qualité des données disponible dans la Base de métadonnées intégrée: numéro d'enquête 2802.

Le numéro de novembre 2002 de *Permis de bâtir* (64-001-XIF, 14 \$ / 145 \$) paraîtra bientôt. Voir *Pour commander les produits*.

Le communiqué sur les permis de bâtir de décembre 2002 sera diffusé le 6 février 2003.

Pour obtenir des données ou des renseignements généraux, communiquez avec Vere Clarke au (613) 951-6556 ou composez sans frais le 1 800 579-8533 (clarver@statcan.ca). Pour en savoir davantage sur les concepts, les méthodes et la qualité des données, communiquez avec Étienne Saint-Pierre au (613) 951-2025 (saineti@statcan.ca), Division de l'investissement et du stock de capital.

□

Valeur des permis de bâtir

Régions métropolitaines de recensement	Octobre 2002 ^r	Novembre 2002 ^p	Octobre à novembre 2002	Janvier à novembre 2001	Janvier à novembre 2002	Janvier-novembre 2001 à janvier-novembre 2002
	données désaisonnalisées					
	en millions de dollars		var. en %	en millions de dollars		var. en %
St. John's	23,6	19,0	-19,4	164,6	229,9	39,6
Halifax	36,7	51,0	38,7	274,3	419,2	52,8
Saint John	11,3	7,2	-36,8	74,8	94,8	26,8
Saguenay	16,3	12,1	-26,0	165,6	155,7	-6,0
Québec	79,5	54,5	-31,5	661,6	727,2	9,9
Sherbrooke	13,3	11,2	-16,3	156,9	179,2	14,2
Trois-Rivières	13,3	23,1	73,9	105,9	157,3	48,5
Montréal	367,7	467,9	27,2	3 797,4	4 279,3	12,7
Gatineau	40,4	33,8	-16,2	301,7	441,9	46,5
Ottawa	153,2	98,1	-35,9	1 388,6	1 528,7	10,1
Kingston	17,9	32,9	83,9	152,5	267,2	75,2
Oshawa	78,3	98,0	25,2	559,6	710,8	27,0
Toronto	915,0	737,9	-19,3	7 621,0	8 372,8	9,9
Hamilton	71,3	82,9	16,2	778,9	1 015,5	30,4
St. Catharines-Niagara	45,5	48,0	5,4	362,0	642,2	77,4
Kitchener	76,8	61,6	-19,8	908,2	904,6	-0,4
London	45,5	85,8	88,4	643,4	648,7	0,8
Windsor	46,4	95,8	106,4	512,2	690,5	34,8
Sudbury	23,9	25,2	5,1	120,9	161,4	33,5
Thunder Bay	7,5	10,0	33,8	91,1	170,4	86,9
Winnipeg	53,5	36,7	-31,3	389,3	434,1	11,5
Regina	19,3	14,8	-23,1	175,1	146,6	-16,3
Saskatoon	25,3	18,7	-25,9	270,1	274,9	1,8
Calgary	208,8	221,4	6,0	2 092,0	2 464,1	17,8
Edmonton	157,1	191,3	21,7	1 297,7	1 661,4	28,0
Abbotsford	28,0	15,2	-45,5	180,7	184,9	2,3
Vancouver	357,1	323,7	-9,4	2 751,1	3 258,3	18,4
Victoria	36,1	39,1	8,3	326,6	432,9	32,5

^r Données révisées.

^p Données provisoires.

Nota: Les données peuvent ne pas correspondre aux totaux en raison de l'arrondissement.

Valeur des permis de bâtir

Provinces et territoires	Octobre 2002 ^r	Novembre 2002 ^p	Octobre à novembre 2002	Janvier à novembre 2001	Janvier à novembre 2002	Janvier-novembre 2001 à janvier-novembre 2002
données désaisonnalisées						
	en millions de dollars		var. en %	en millions de dollars		var. en %
Canada	4 070,7	3 959,9	-2,7	36 301,1	42 471,7	17,0
Résidentiel	2 600,6	2 396,8	-7,8	20 083,1	26 981,8	34,4
Non résidentiel	1 470,2	1 563,1	6,3	16 218,0	15 489,9	-4,5
Terre-Neuve-et-Labrador	34,0	28,9	-14,8	275,7	350,8	27,3
Résidentiel	20,8	17,6	-15,6	165,5	216,0	30,5
Non résidentiel	13,2	11,4	-13,6	110,2	134,8	22,3
Île-du-Prince-Édouard	12,6	11,1	-11,8	202,7	132,3	-34,7
Résidentiel	6,0	8,1	35,2	60,2	87,9	46,1
Non résidentiel	6,6	3,0	-54,2	142,6	44,4	-68,9
Nouvelle-Écosse	70,8	80,5	13,7	617,6	801,6	29,8
Résidentiel	49,2	65,7	33,6	405,2	563,7	39,1
Non résidentiel	21,6	14,8	-31,6	212,4	237,8	12,0
Nouveau-Brunswick	71,9	52,3	-27,2	493,9	643,0	30,2
Résidentiel	32,1	31,5	-2,0	258,8	366,8	41,7
Non résidentiel	39,8	20,8	-47,6	235,1	276,2	17,5
Québec	721,6	790,1	9,5	6 867,2	8 042,7	17,1
Résidentiel	468,3	471,8	0,7	3 273,9	4 935,0	50,7
Non résidentiel	253,3	318,3	25,7	3 593,3	3 107,7	-13,5
Ontario	1 886,9	1 818,8	-3,6	16 373,2	19 312,6	18,0
Résidentiel	1 131,0	1 011,5	-10,6	9 749,4	12 194,8	25,1
Non résidentiel	755,8	807,3	6,8	6 623,8	7 117,9	7,5
Manitoba	86,2	56,5	-34,5	680,5	821,7	20,8
Résidentiel	44,5	34,3	-22,9	311,4	414,8	33,2
Non résidentiel	41,8	22,2	-46,9	369,1	406,9	10,2
Saskatchewan	56,8	48,7	-14,2	666,4	624,0	-6,4
Résidentiel	28,1	18,4	-34,5	204,1	243,3	19,2
Non résidentiel	28,7	30,3	5,6	462,3	380,8	-17,6
Alberta	565,7	569,4	0,6	5 374,3	6 343,2	18,0
Résidentiel	423,0	388,5	-8,2	3 033,1	4 247,5	40,0
Non résidentiel	142,7	180,9	26,7	2 341,2	2 095,7	-10,5
Colombie-Britannique	552,9	497,2	-10,1	4 596,7	5 254,3	14,3
Résidentiel	392,1	345,0	-12,0	2 563,6	3 616,4	41,1
Non résidentiel	160,9	152,2	-5,4	2 033,1	1 637,9	-19,4
Yukon	3,8	2,0	-46,7	48,1	27,7	-42,4
Résidentiel	1,8	1,5	-18,7	15,0	19,1	27,7
Non résidentiel	2,0	0,6	-71,9	33,1	8,6	-74,1
Territoires du Nord-Ouest	6,0	3,2	-47,2	74,4	76,0	2,3
Résidentiel	3,3	2,7	-17,8	27,3	53,2	94,6
Non résidentiel	2,7	0,5	-82,6	47,0	22,8	-51,4
Nunavut	1,5	1,1	-21,8	30,4	41,6	36,6
Résidentiel	0,4	0,3	-32,8	15,5	23,1	48,9
Non résidentiel	1,1	0,9	-17,6	14,9	18,4	23,8

^r Données révisées.

^p Données provisoires.

Nota: Les données peuvent ne pas correspondre aux totaux en raison de l'arrondissement.



AUTRES COMMUNIQUÉS

Indice de l'offre d'emploi

Décembre 2002

L'indice de l'offre d'emploi (1996=100) a chuté pour un cinquième mois consécutif pour atteindre 113,5, en baisse de 4,0 % comparativement au niveau observé en novembre.

Les plus importants replis ont été enregistrés à Terre-Neuve-et-Labrador (-4,1 %) et au Québec (-3,3 %). La diminution observée en Ontario (-3,1 %) s'est située près du niveau national et a constitué le sixième repli mensuel consécutif pour cette province. Seul le Nouveau-Brunswick (+3,7 %) a affiché une augmentation, sa première depuis juillet.

Nota: L'indice de l'offre d'emploi est basé sur le nombre d'annonces publiées dans 22 journaux de 20 régions métropolitaines. Il est considéré comme un indicateur de la demande de travail mesurant les intentions des

employeurs d'embaucher de nouveaux travailleurs. L'indice est désaisonnalisé et lissé pour en faciliter la comparaison mensuelle.

Données stockées dans CANSIM: tableaux 277-0001 et 277-0002.

Information sur les méthodes et la qualité des données disponible dans la Base de métadonnées intégrée: numéro d'enquête 2606.

Pour obtenir des données ou des renseignements généraux, communiquez avec les Services à la clientèle au (613) 951-4090 ou composez sans frais le 1 866 873-8788 (travail@statcan.ca). Pour en savoir davantage sur les concepts, les méthodes et la qualité des données, communiquez avec Gilles Groleau au (613) 951-4091 ou avec Jamie Brunet au (613) 951-6684, Division de la statistique du travail.

Indice de l'offre d'emploi

(1996=100)

	Déc. 2002	Nov. 2002	Déc. 2001	Nov. à déc. 2002	Déc. 2001 à déc. 2002
	données désaisonnalisées et lissées			var. en %	
Canada	113,5	118,2	126,8	-4,0	-10,5
Terre-Neuve-et-Labrador	147,2	153,5	184,1	-4,1	-20,0
Île-du-Prince-Édouard	173,9	178,0	196,8	-2,3	-11,6
Nouvelle-Écosse	125,3	126,2	135,0	-0,7	-7,2
Nouveau-Brunswick	155,2	149,7	157,2	3,7	-1,3
Québec	110,8	114,6	121,7	-3,3	-9,0
Ontario	121,8	125,7	133,3	-3,1	-8,6
Manitoba	139,3	140,3	154,0	-0,7	-9,5
Saskatchewan	121,2	122,6	135,3	-1,1	-10,4
Alberta	123,3	125,1	142,6	-1,4	-13,5
Colombie-Britannique	86,3	87,1	97,9	-0,9	-11,8

Ventes intérieures de produits pétroliers raffinés

Novembre 2002 (données provisoires)

Les ventes de produits pétroliers raffinés ont totalisé 7 857 100 mètres cubes en novembre, en hausse de 1,4 % par rapport à novembre 2001. Les ventes ont augmenté dans cinq des sept principaux groupes de produits, entraînées par celles de mazout léger (+62 400 mètres cubes ou +14,2 %). Les ventes d'essence à moteur se sont accrues de 60 000 mètres cubes (+1,9 %) et celles de carburateurs pour turboréacteurs, de 31 000 mètres cubes (+7,9 %).

Les ventes d'essence de catégorie ordinaire sans plomb (+2,2 %) et de catégorie super (+0,5 %) ont progressé comparativement à novembre 2001, mais celles d'essence de catégorie intermédiaire ont chuté de 3,9 %.

Les ventes cumulatives de produits pétroliers à la fin de novembre sont restées relativement stables par rapport à la même période en 2001. Les ventes ont progressé dans quatre des sept principaux groupes de produits, l'augmentation étant la plus prononcée pour l'essence à moteur (+760 500 mètres cubes ou +2,1 %). Le total des ventes de mazout lourd depuis le début de

l'année a chuté de 1 361 400 mètres cubes ou 18,2 % par rapport à la même période en 2001.

Ventes de produits pétroliers raffinés

	Nov. 2001 ^r	Nov. 2002 ^p	Nov. 2001 à nov. 2002
	en milliers de mètres cubes		var. en %
Total, tous les produits	7 746,3	7 857,1	1,4
Essence à moteur	3 176,6	3 236,6	1,9
Carburant diesel	1 882,7	1 900,7	1,0
Mazouts légers	438,9	501,3	14,2
Mazouts lourds	668,6	693,6	3,7
Carburéacteurs pour turboréacteurs	392,7	423,7	7,9
Charges pétrochimiques ¹	388,7	371,0	-4,6
Tous les autres produits raffinés	798,2	730,3	-8,5

	Janv. à nov. 2001 ^r	Janv. à nov. 2002 ^p	Janv.-nov. 2001 à janv.-nov. 2002
	en milliers de mètres cubes		var. en %
Total, tous les produits	86 308,7	86 318,8	0,0
Essence à moteur	35 576,3	36 336,8	2,1
Carburant diesel	21 023,3	20 932,1	-0,4
Mazouts légers	4 329,3	4 303,3	-0,6
Mazouts lourds	7 487,2	6 125,8	-18,2
Carburéacteurs pour turboréacteurs	5 378,3	5 437,4	1,1
Charges pétrochimiques ¹	3 856,6	4 221,1	9,5
Tous les autres produits raffinés	8 657,7	8 962,3	3,5

^r Données révisées.

^p Données provisoires.

¹ Matières produites par les raffineries et utilisées par l'industrie pétrochimique dans la fabrication des produits chimiques, synthétique et d'une variété de plastiques.

Données stockées dans CANSIM: tableau 134-0004.

Pour plus de renseignements ou pour en savoir davantage sur les concepts, les méthodes et la qualité des données, communiquez avec l'agent de diffusion au (613) 951-9497 ou composez sans frais le 1 866 873-8789 (energ@statcan.ca), Division de la fabrication, de la construction et de l'énergie. ■

Indice des prix des produits agricoles

Octobre 2002

Les prix que les agriculteurs ont reçus pour leurs produits agricoles ont progressé de 0,5 % en octobre comparativement à octobre 2001, selon les données de l'Indice des prix des produits agricoles (IPPA). L'indice

a affiché une croissance d'une année à l'autre depuis janvier 2000, sauf en août et en septembre 2002.

Les prix pour les cultures ont grimpé de 4,4 % par rapport à octobre 2001, tandis que les prix reçus par les agriculteurs pour l'ensemble du bétail et des produits d'origine animale ont chuté de 3,4 %. L'indice des cultures a enregistré des progressions annuelles depuis septembre 2000. Toutefois, d'une année à l'autre, l'indice du bétail a fléchi depuis mars.

L'IPPA (1997=100) se situait à 103,4 en octobre, en baisse de 0,1 % par rapport à septembre. Il s'agit d'une cinquième diminution d'un mois à l'autre observée en 2002.

L'indice des cultures a reculé de 0,8 % par rapport à septembre. L'indice a connu des baisses mensuelles durant 6 des 12 derniers mois. Bien que les indices des pommes de terre, des cultures spéciales et des céréales aient enregistré des hausses, le recul des indices des oléagineux, des légumes et des fruits a effacé ces progressions.

L'indice des oléagineux a régressé de 3,6 % par rapport à septembre. Il s'agit du premier recul enregistré depuis avril. Par contre, d'une année à l'autre, l'indice des oléagineux a progressé de 28,5 %, poursuivant ainsi la tendance à la hausse amorcée en février 2001, en raison du resserrement des approvisionnements d'oléagineux sur les marchés mondiaux.

En octobre, l'indice des pommes de terre s'est accru de 4,0 % par rapport à septembre. L'indice a connu des hausses mensuelles durant 9 des 12 derniers mois. D'une année à l'autre, l'indice des pommes de terre a crû de 26,3 %. Il s'agit d'une quinzième hausse mensuelle consécutive. L'augmentation rapide des prix, qui ont atteint des niveaux records cet été, est attribuable à la réduction des stocks occasionnée par la forte diminution de la production de pommes de terre en 2001.

L'indice des cultures spéciales a progressé de 3,1 % par rapport à septembre pour se fixer à 126,1 en octobre. Cette hausse s'explique surtout par l'influence des prix plus élevés pour les lentilles, les graines de moutarde, les graines de l'alpiste des Canaries et les pois secs. D'une année à l'autre, les prix pour les cultures spéciales ont été supérieurs de 7,2 % à ceux enregistrés en octobre 2001. L'indice des cultures spéciales s'est maintenu à des niveaux supérieurs d'une année à l'autre depuis juin 2001.

L'indice du bétail a augmenté de 1,5 % en octobre. Une hausse mensuelle des prix pour les porcs a plus que neutralisé la baisse des prix pour les bovins et les veaux.

L'indice des porcs s'est accru de 14,6 % par rapport à septembre pour atteindre 73,1, à la suite de deux

baisses mensuelles consécutives. Par contre, d'une année à l'autre, l'indice des porcs a chuté de 17,8 %, ayant affiché une baisse mensuelle pour un huitième mois consécutif. Les prix pour les porcs au Canada ont subi des pressions en raison du ralentissement de l'écoulement des stocks de porcs de l'Amérique du Nord et d'une hausse du nombre d'abattages.

L'indice des bovins et des veaux a fléchi de 2,2 % en octobre pour s'établir à 119,0. D'une année à l'autre, l'indice des bovins et des veaux a progressé de 1,5 %. Il s'agit d'une première augmentation observée après 12 baisses consécutives. L'abondance des approvisionnements de viande rouge sur le marché nord-américain a fait pression sur les prix. Avant octobre 2001, l'indice avait affiché une augmentation d'une année à l'autre tous les mois depuis janvier 1997.

Données stockées dans CANSIM: tableau 002-0021.

Le numéro d'octobre 2002 de la publication *Indice des prix des produits agricoles*, vol. 2, n° 10 (21-007-XIB, gratuite) est accessible dans le site Web de Statistique Canada (www.statcan.ca). À la page *Nos produits et services*, sous *Parcourir les publications Internet*, choisissez *Gratuites*, puis *Agriculture*.

Pour obtenir des données ou des renseignements généraux, composez sans frais le 1 800 465-1991. Pour en savoir davantage sur les concepts, les méthodes et la qualité des données, communiquez avec Paul Murray au (613) 951-0065 (paul.murray@statcan.ca), Division de l'agriculture. Télécopieur: (613) 951-3868.

Indice des prix des produits agricoles (1997=100)

	Oct. 2001	Sept. 2002	Oct. 2002 ^P	Oct. 2001 à oct. 2002	Sept. à oct. 2002
	var. en %				
Indice des prix des produits agricoles	102,9	103,5	103,4	0,5	-0,1
Cultures	97,7	102,8	102,0	4,4	-0,8
Céréales	100,6	92,5	94,0	-6,6	1,6
Oléagineux	75,7	100,9	97,3	28,5	-3,6
Cultures spéciales	117,6	122,3	126,1	7,2	3,1
Fruits	98,8	97,0	96,4	-2,4	-0,6
Légumes	106,8	108,5	107,7	0,8	-0,7
Pommes de terre	135,7	164,8	171,4	26,3	4,0
Bétail et produits d'origine animale	106,6	101,5	103,0	-3,4	1,5
Bovins et veaux	117,2	121,7	119,0	1,5	-2,2
Porcs	88,9	63,8	73,1	-17,8	14,6
Volaille	97,0	92,4	92,4	-4,7	0,0
Oeufs	100,6	103,5	103,5	2,9	0,0
Produits laitiers	113,4	111,2	111,4	-1,8	0,2

^r Données révisées.

^P Données provisoires.

Acier en formes primaires—données hebdomadaires

Semaines comprises entre le 14 décembre 2002 et le 4 janvier 2003 (données provisoires)

Les données hebdomadaires sur la production d'acier en formes primaires pour les semaines comprises entre le 14 décembre 2002 et le 4 janvier 2003 sont maintenant disponibles.

Information sur les méthodes et la qualité des données disponible dans la Base de métadonnées intégrée: numéro d'enquête 2131.

Pour plus de renseignements ou pour en savoir davantage sur les concepts, les méthodes et la qualité des données, communiquez avec l'agent de

diffusion au (613) 951-9497 ou composez sans frais le 1 866 873-8789 (manufact@statcan.ca). Division de la fabrication, de la construction et de l'énergie. ■

Production et écoulement des produits du tabac

Novembre 2002

En novembre, les fabricants de produits du tabac ont produit plus de cigarettes qu'ils n'en ont vendu, de sorte que le niveau des stocks de cigarettes a augmenté.

Les ventes totales de cigarettes en novembre ont diminué de 3,0 % par rapport à octobre et ont atteint 2,8 milliards de cigarettes. Elles ont accusé un recul de 25,0 % par rapport à celles enregistrées en novembre 2001. Les ventes totales cumulatives

pour la période de janvier à novembre se sont établies à 37,1 milliards de cigarettes, soit 8,0 % de moins qu'à la même période en 2001.

La production de cigarettes en novembre a atteint 3,7 milliards, soit 1,0 % de moins qu'en octobre. De plus, elle est inférieure de 15,0 % à celle de 4,4 milliards de cigarettes enregistrée en novembre 2001. La production cumulative pour la période de janvier à novembre 2002 a totalisé 39,1 milliards de cigarettes, en baisse de 7,0 % par rapport à la même période en 2001.

En novembre, le niveau des stocks de fermeture est passé à 5,6 milliards de cigarettes, soit 9,0 % de plus qu'en octobre. Le niveau des stocks de fermeture était en hausse de 6,0 % par rapport au niveau enregistré en novembre 2001.

Données stockées dans CANSIM: tableau 303-0007.

Information sur les méthodes et la qualité des données disponible dans la Base de métadonnées intégrée: numéro d'enquête 2142.

Le numéro de novembre 2002 de *Production et disposition des produits du tabac*, vol. 31, n° 11 (32-022-XIB, 5 \$ / 47 \$) est maintenant en vente. Voir *Pour commander les produits*.

Pour plus de renseignements ou pour en savoir davantage sur les concepts, les méthodes et la qualité des données, communiquez avec l'agent de diffusion au (613) 951-9497 ou composez sans frais le 1 866 873-8789 (*manufact@statcan.ca*), Division de la fabrication, de la construction et de l'énergie. ■

NOUVEAUX PRODUITS

Indice des prix des produits agricoles, octobre 2002,
vol. 2, n° 10
Numéro au catalogue: 21-007-XIB
(gratuit).

Production et disposition des produits du tabac,
novembre 2002, vol. 31, n° 11
Numéro au catalogue: 32-022-XIB (5\$/47\$).

**Habitudes de conduite des jeunes et des personnes
âgées**,
Numéro au catalogue: 53F0007XIF2002001
(gratuit).

Information population active, pour la semaine se
terminant le 14 décembre, 2002
Numéro au catalogue: 71-001-XIF (8\$/78\$).
Paraît à 7 h le vendredi 10 janvier.

Emploi, gains et durée du travail, octobre 2002,
vol. 80, n° 10
Numéro au catalogue: 72-002-XIB (24\$/240\$).

**Les prix sont en dollars canadiens et n'incluent
pas les taxes de vente. Des frais de livraison
supplémentaires s'appliquent aux envois à
l'extérieur du Canada.**

Les numéros au catalogue se terminant par: -XIB ou
-XIF représentent la version électronique offerte sur
Internet, -XMB ou -XMF, la version microfiche, -XPB ou
-XPF, la version papier, -XDB, la version électronique
sur disquette et -XCB, la version électronique sur
CD-ROM.

Pour commander les produits

Pour commander les produits par téléphone:

Ayez en main: • Titre • Numéro au catalogue • Numéro de volume • Numéro de l'édition • Numéro de VISA ou de MasterCard.

Au Canada et aux États-Unis, composez:	1 800 267-6677
Pour les autres pays, composez:	1 613 951-7277
Pour envoyer votre commande par télécopieur:	1 877 287-4369
Pour un changement d'adresse ou pour connaître l'état de votre compte:	1 800 700-1033


Pour commander par la poste, écrivez à: Gestion de la circulation, Division de la diffusion, Statistique Canada, Ottawa, K1A 0T6.

Veuillez inclure un chèque ou un mandat-poste à l'ordre du **Receveur général du Canada/Publications**. Au Canada, ajoutez 7 % de TPS et la TVP en vigueur.

Pour commander par Internet: écrivez à order@statcan.ca ou téléchargez la version électronique en vous rendant au site Web de Statistique Canada (www.statcan.ca) sous les rubriques *Nos produits et services*, puis *Publications payantes* (\$).

Les agents libraires agréés et autres librairies vendent aussi les publications de Statistique Canada.

Catalogue 11-001-XIF (Anglais) 11-010-150-03000003



Le Quotidien

Statistique Canada

Le jeudi 9 juin 1997
Pour être diffusé à 8 h 30



PRINCIPAUX COMMUNIQUÉS

- **Transport urbain, 1996** 2
Malgré la priorité accordée aux services de transport urbain, les Canadiens y ont de moins en moins recours. En 1996, les Canadiens ont effectué un voyage moyen de déplacement au travail sans les services de transport urbain, soit le niveau le plus bas enregistré au cours des 25 dernières années.
- **Productivité, rémunération horaire et coût unitaire de la main-d'œuvre, 1996** 5
À l'instar de la croissance de l'industrie et des emplois, la hausse de la productivité des entreprises canadiennes en 1996 s'est avérée encore une fois relativement faible.

AUTRES COMMUNIQUÉS

- Indice des offres d'emploi, mai 1997 10
- Emplois sur les télécommunications à court terme 10
- Aides en termes positifs, septembre terminant le 31 mai 1997 11
- Production d'œufs, avril 1997 11

NOUVELLES PARUTIONS 12



Bulletin officiel de diffusion des données de Statistique Canada

Numéro au catalogue 11-001-XIF.

Publié tous les jours ouvrables par la Division des communications, Statistique Canada, Immeuble R.-H.-Coats, 10^e étage, section G, Ottawa, K1A 0T6.

Pour consulter *Le Quotidien* sur Internet, visitez notre site à l'adresse <http://www.statcan.ca>. Pour le recevoir par courrier électronique tous les matins, envoyez un message à lstproc@statcan.ca. Laissez en blanc la ligne de l'objet. Dans le corps du message, tapez: subscribe quotidien prénom et nom.

Publication autorisée par le ministre responsable de Statistique Canada. © Ministre de l'Industrie, 2002. Il est permis de citer la présente publication dans les journaux et les magazines ainsi qu'à la radio et à la télévision à condition d'en indiquer la source: Statistique Canada. Toute autre forme de reproduction est permise sous réserve de mention de la source, comme suit, dans chaque exemplaire: Statistique Canada, *Le Quotidien*, numéro 11-001-XIF au catalogue, date et numéros de page.