



Le Quotidien

Statistique Canada

Le vendredi 10 octobre 2003

Diffusé à 8 h 30, heure de l'Est

COMMUNIQUÉS PRINCIPAUX

- **Enquête sur la population active, septembre 2003**

Stimulé par une forte croissance du travail à temps plein, l'emploi a progressé d'environ 46 000 en septembre, après avoir accusé de légères baisses au cours des deux mois précédents. Le taux de chômage est resté inchangé (8,0 %), l'augmentation du nombre d'emplois ayant coïncidé avec une croissance similaire du nombre de personnes qui se sont jointes à la population active.

2
- **Commerce international de marchandises du Canada, août 2003**

La panne d'électricité qui a plongé dans le noir la majeure partie de l'Ontario et certaines régions des États-Unis au milieu d'août a été un facteur important dans les reculs marqués observés au cours du même mois tant dans les exportations que dans les importations de marchandises.

8

AUTRES COMMUNIQUÉS

Indices de prix des exportations et des importations, août 2003	12
Enquête sur la population active autochtone de l'Alberta : projet pilote, mars à septembre 2003	12
Acier en formes primaires, données hebdomadaires, semaine se terminant le 4 octobre 2003	12
Fil d'acier et certains produits de fil métallique, août 2003	13

NOUVEAUX PRODUITS

CALENDRIER DES COMMUNIQUÉS : 14 au 17 octobre 15



COMMUNIQUÉS PRINCIPAUX

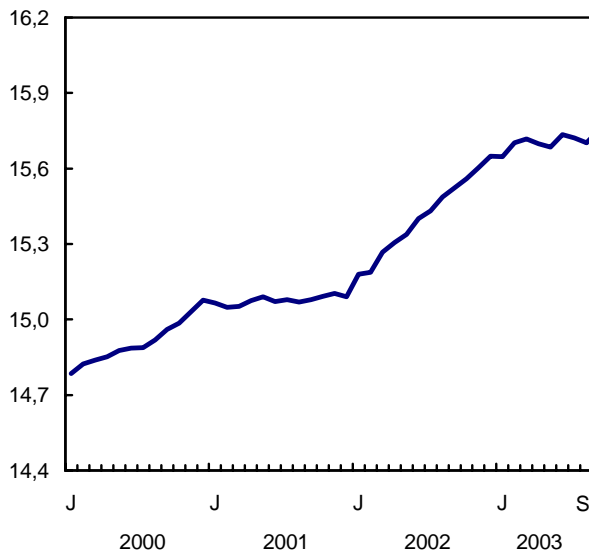
Enquête sur la population active

Septembre 2003

Stimulé par une forte croissance du travail à temps plein, l'emploi a progressé d'environ 46 000 en septembre, après avoir accusé de légères baisses au cours des deux mois précédents. Le taux de chômage est resté inchangé (8,0 %), l'augmentation du nombre d'emplois ayant coïncidé avec une croissance similaire du nombre de personnes qui se sont jointes à la population active.

Emploi

En millions Données désaisonnalisées



En septembre, la hausse de 37 000 emplois à temps plein a plus que contrebalancé le repli du travail à temps plein observé le mois précédent. Depuis le début de 2003, le nombre d'emplois s'est accru de 98 000 (+0,6 %), toute la progression étant survenue dans le travail à temps plein. Cette situation tranche nettement avec la forte hausse de 434 000 emplois (+2,9 %) relevée au cours des neuf premiers mois de 2002, lorsque la vigueur de l'emploi était attribuable à la fois au travail à temps plein et à celui à temps partiel.

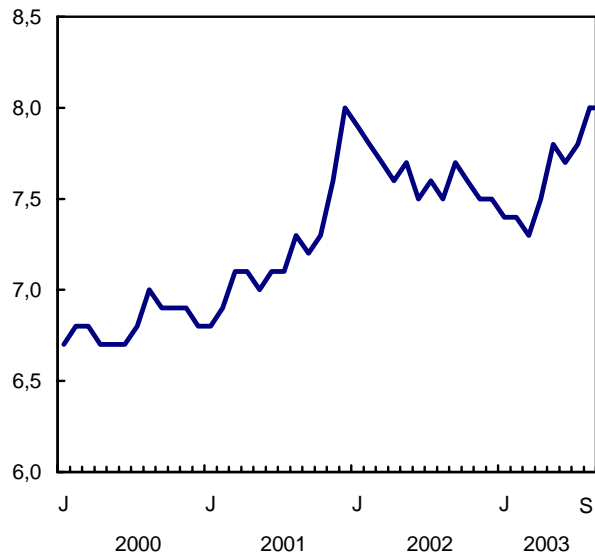
Croissance marquée de l'emploi en Ontario

La majeure partie de la progression de l'emploi en septembre est survenue en Ontario, le nombre

d'emplois ayant augmenté d'environ 39 000 dans cette province, ce qui porte la croissance depuis le début de l'année à 86 000 emplois (+1,4 %). En septembre, le nombre d'emplois à temps plein s'est accru (+51 000), tandis que le travail à temps partiel a légèrement fléchi. Les plus fortes hausses ont été observées dans le secteur de la construction, dans celui de la finance, des assurances, de l'immobilier et de la location ainsi que dans les services d'enseignement. Le taux de chômage a légèrement augmenté de 0,2 point de pourcentage pour s'établir à 7,3 %, hausse qui s'explique par une intensification marquée de l'activité sur le marché du travail.

Taux de chômage

% Données désaisonnalisées



En Ontario, le nombre d'heures travaillées a rebondi de 5,3 % en septembre, après avoir diminué de 5,9 % en août, alors que la panne avait privé d'électricité l'Ontario et une partie des États-Unis. (Les heures de travail perdues au cours de la semaine de référence du 10 au 16 août sont incluses dans les données du mois d'août. Veuillez consulter le communiqué de l'Enquête sur la population active du mois d'août 2003 pour plus d'information concernant l'incidence de la panne d'électricité.)

La progression de l'emploi est répartie dans plusieurs secteurs d'activité

À l'échelon du pays, le nombre d'emplois dans le secteur des soins de santé et de l'assistance sociale a crû de 18 000, ce qui a neutralisé le repli observé en août. La croissance relevée en septembre s'inscrit dans une tendance à la hausse de longue durée, qui s'est traduite par une augmentation de 145 000 emplois (+9,4 %) depuis août 2001.

En septembre, le secteur du commerce de détail et du commerce de gros a affiché une légère progression de 16 000 emplois, grâce au dynamisme des concessionnaires de véhicules automobiles et de pièces ainsi qu'à celui des magasins de vêtements. Après avoir enregistré une forte croissance au deuxième semestre de 2002, l'emploi dans le commerce de détail et le commerce de gros a peu bougé depuis le début de 2003.

Le nombre d'emplois a augmenté de 13 000 dans le secteur de la finance, des assurances, de l'immobilier et de la location, celui-ci continuant d'être un secteur en expansion grâce à l'essor du marché de l'habitation. En septembre, le secteur de la construction a enregistré une hausse de 11 000 emplois. Au cours des neuf premiers mois de 2003, la croissance s'est chiffrée à 37 000 emplois (+4,1 %) dans le secteur de la finance, des assurances, de l'immobilier et de la location et à 44 000 emplois (+4,8 %) dans celui de la construction.

En septembre, le nombre d'emplois dans le secteur des ressources naturelles a crû de 9 000, principalement dans l'extraction minière et dans l'extraction de pétrole et de gaz. Cette hausse porte à 22 000 emplois (+8,3 %) la croissance observée jusqu'à maintenant cette année. Il s'agit d'une progression survenue pour la majeure partie en Alberta et à Terre-Neuve-et-Labrador.

L'emploi s'est légèrement replié dans le secteur de la fabrication, en baisse de 15 000 en septembre, ce qui porte les pertes observées jusqu'à maintenant en 2003 à 77 000 (-3,3 %). Cette situation se distingue nettement de celle de 2002, alors que le secteur de la fabrication s'était imposé comme le moteur de la croissance de l'emploi. Aux États-Unis, le nombre d'emplois manufacturiers au cours des neuf premiers mois de 2003 a diminué à un rythme semblable (-3,1 %) à celui du Canada.

Augmentation du nombre d'employés du secteur privé

En septembre, le nombre d'employés du secteur privé a grimpé de 38 000, ce qui a partiellement contrebalancé la baisse marquée relevée en août. Le nombre d'employés du secteur public a, quant à lui, augmenté de 18 000 en septembre. Depuis le début

de 2003, la croissance de l'emploi est principalement attribuable au secteur public et au travail indépendant.

Hausse de l'emploi chez les adultes

Les femmes adultes ont profité d'une hausse de 17 000 emplois en septembre, celle-ci étant entièrement survenue dans le travail à temps plein (+24 000). Chez les hommes adultes, la progression s'est chiffrée à 24 000 emplois et s'est répartie également entre le travail à temps plein et celui à temps partiel. Jusqu'à maintenant en 2003, la croissance de l'emploi chez les adultes, hommes et femmes, est attribuable au travail à temps plein.

L'emploi des jeunes s'est légèrement accru en septembre, mais il est resté à peu près au niveau enregistré à la fin de 2002.

Perspectives provinciales

Après avoir connu un départ lent en 2003, l'emploi en Alberta a progressé de 10 000 en septembre, ce qui porte la croissance observée depuis mars à 37 000 (+2,2 %). En septembre, la plus forte augmentation est survenue dans le secteur du commerce de détail et du commerce de gros. L'emploi dans ce secteur suit une tendance à la hausse jusqu'à maintenant cette année. Grâce à la progression de l'emploi en septembre, le taux de chômage a baissé de 0,2 point pour se fixer à 4,9 %.

Le nombre d'emplois s'est accru de 4 000 au Nouveau-Brunswick, des hausses ayant été principalement observées dans le secteur du commerce de détail et du commerce de gros ainsi que dans celui de la fabrication. La croissance relevée en septembre laisse l'emploi dans la province à un niveau inférieur d'environ 7 000 comparativement à la fin de 2002. Le taux de chômage a diminué de 0,4 point en septembre pour s'établir à 10,7 %.

La Nouvelle-Écosse a affiché une hausse de 3 000 emplois, principalement dans le secteur des soins de santé et de l'assistance sociale. L'emploi a crû au deuxième semestre de 2002 et au cours des quatre premiers mois de 2003 pour se replier ensuite de mai à août. La progression de l'emploi en septembre a permis à la province d'enregistrer une légère hausse à ce chapitre par rapport au début de l'année. En septembre, le taux de chômage a chuté de 0,8 point pour se chiffrer à 9,7 %.

L'emploi a peu varié au Québec (+7 000), l'augmentation de 16 000 emplois à temps partiel ayant été partiellement atténuée par une légère diminution du travail à temps plein. Après avoir connu une bonne année en 2002, l'emploi dans la province se situe maintenant à 0,7 % en deçà du niveau enregistré au

début de 2003. La faible hausse de l'emploi conjuguée à une diminution du nombre de personnes dans la population active a fait baisser le taux de chômage de 0,4 point en septembre, celui-ci s'établissant à 9,6 %.

Faisant suite à plusieurs mois de stagnation, le Manitoba a accusé un recul de quelque 8 000 emplois, réparti dans plusieurs secteurs d'activité. Le taux de chômage a grimpé de 0,9 point en septembre pour atteindre 5,8 %.

La Saskatchewan a enregistré des pertes de 3 000 emplois, principalement dans le secteur agricole. Si l'emploi dans cette province avait connu une forte croissance en 2002, il a diminué de 9 000 depuis le début de 2003. Le taux de chômage a légèrement augmenté en septembre (+0,1 point) pour se fixer à 5,7 %.

Le nombre d'emplois a baissé de 800 à l'Île-du-Prince-Édouard. Le taux de chômage s'est maintenu à 10,3 % en septembre, le recul de l'emploi s'étant accompagné d'une réduction similaire de l'activité sur le marché du travail. Le niveau de l'emploi dans cette province est maintenant légèrement supérieur à ce qu'il était au début de l'année.

L'emploi a peu varié dans les autres provinces.

Données stockées dans CANSIM : tableaux 282-0001 à 282-0042 et 282-0047 à 282-0095.

Définitions, sources de données et méthodes : numéro d'enquête 3701.

Paraît à 7 h dans le site Web de Statistique Canada sous *Aujourd'hui dans Le Quotidien*, puis *Dernier communiqué de l'Enquête sur la population active*.

Un résumé plus détaillé, *Information population active*, pour la semaine se terminant le 20 septembre (71-001-XIF, 9 \$ / 84 \$) est maintenant en vente. Voir *Pour commander les produits*.

Le prochain communiqué de l'Enquête sur la population active paraîtra le vendredi 7 novembre.

Pour obtenir des données ou des renseignements généraux, communiquez avec les Services à la clientèle au (613) 951-4090 ou composez sans frais le 1 866 873-8788 (travail@statcan.ca). Pour en savoir davantage sur les concepts, les méthodes et la qualité des données, communiquez avec Vincent Ferrao au (613) 951-4750 ou avec Stéphanie Langlois au (613) 951-3180, Division de la statistique du travail. □

Caractéristiques de la population active, hommes et femmes âgés de 15 ans et plus

	Août 2003	Septembre 2003	Août à septembre 2003	Août 2003	Septembre 2003	Août à septembre 2003
données désaisonnalisées						
	Population active			Taux d'activité		
	en milliers		var. en %	%		var.
Canada	17 067,8	17 117,6	0,3	67,5	67,6	0,1
Terre-Neuve-et-Labrador	260,3	263,7	1,3	59,3	60,1	0,8
Île-du-Prince-Édouard	77,7	76,8	-1,2	68,5	67,7	-0,8
Nouvelle-Écosse	483,8	483,0	-0,2	63,6	63,5	-0,1
Nouveau-Brunswick	381,0	383,7	0,7	62,5	62,9	0,4
Québec	4 022,2	4 014,9	-0,2	66,1	65,9	-0,2
Ontario	6 691,5	6 741,3	0,7	68,3	68,7	0,4
Manitoba	601,3	598,2	-0,5	69,2	68,8	-0,4
Saskatchewan	515,2	511,9	-0,6	68,2	67,7	-0,5
Alberta	1 818,3	1 825,1	0,4	73,4	73,5	0,1
Colombie-Britannique	2 216,4	2 218,9	0,1	65,8	65,8	0,0
	Emploi			Taux d'emploi		
	en milliers		var. en %	%		var.
Canada	15 701,6	15 747,9	0,3	62,1	62,2	0,1
Terre-Neuve-et-Labrador	219,6	220,4	0,4	50,1	50,2	0,1
Île-du-Prince-Édouard	69,7	68,9	-1,1	61,5	60,7	-0,8
Nouvelle-Écosse	432,9	436,2	0,8	56,9	57,3	0,4
Nouveau-Brunswick	338,6	342,7	1,2	55,5	56,2	0,7
Québec	3 621,4	3 628,6	0,2	59,5	59,5	0,0
Ontario	6 213,2	6 251,7	0,6	63,4	63,7	0,3
Manitoba	572,0	563,7	-1,5	65,8	64,8	-1,0
Saskatchewan	486,1	482,7	-0,7	64,3	63,8	-0,5
Alberta	1 724,8	1 735,0	0,6	69,6	69,9	0,3
Colombie-Britannique	2 023,3	2 018,0	-0,3	60,0	59,8	-0,2
	Chômage			Taux de chômage		
	en milliers		var. en %	%		var.
Canada	1 366,2	1 369,6	0,2	8,0	8,0	0,0
Terre-Neuve-et-Labrador	40,7	43,3	6,4	15,6	16,4	0,8
Île-du-Prince-Édouard	8,0	7,9	-1,3	10,3	10,3	0,0
Nouvelle-Écosse	51,0	46,8	-8,2	10,5	9,7	-0,8
Nouveau-Brunswick	42,4	41,0	-3,3	11,1	10,7	-0,4
Québec	400,8	386,3	-3,6	10,0	9,6	-0,4
Ontario	478,3	489,6	2,4	7,1	7,3	0,2
Manitoba	29,4	34,4	17,0	4,9	5,8	0,9
Saskatchewan	29,1	29,2	0,3	5,6	5,7	0,1
Alberta	93,5	90,1	-3,6	5,1	4,9	-0,2
Colombie-Britannique	193,1	200,9	4,0	8,7	9,1	0,4

Note: tableau CANSIM connexe 282-0087.

Caractéristiques de la population active, hommes et femmes âgés de 15 ans et plus

	Septembre 2002	Septembre 2003	Septembre 2002 à septembre 2003	Septembre 2002	Septembre 2003	Septembre 2002 à septembre 2003
données non désaisonnalisées						
	Population active			Taux d'activité		
	en milliers		var. en %	%		var.
Canada	16 790,2	17 092,8	1,8	67,1	67,5	0,4
Terre-Neuve-et-Labrador	259,0	265,6	2,5	59,0	60,5	1,5
Île-du-Prince-Édouard	78,5	78,1	-0,5	70,0	68,8	-1,2
Nouvelle-Écosse	476,3	482,8	1,4	62,9	63,4	0,5
Nouveau-Brunswick	391,0	386,3	-1,2	64,2	63,3	-0,9
Québec	3 930,8	3 999,8	1,8	65,0	65,6	0,6
Ontario	6 581,0	6 723,6	2,2	68,0	68,5	0,5
Manitoba	598,3	597,9	-0,1	69,2	68,8	-0,4
Saskatchewan	518,0	513,3	-0,9	68,3	67,9	-0,4
Alberta	1 773,2	1 819,5	2,6	72,9	73,3	0,4
Colombie-Britannique	2 184,2	2 226,0	1,9	65,5	66,0	0,5
	Emploi			Taux d'emploi		
	en milliers		var. en %	%		var.
Canada	15 613,4	15 832,6	1,4	62,4	62,5	0,1
Terre-Neuve-et-Labrador	221,0	228,1	3,2	50,4	52,0	1,6
Île-du-Prince-Édouard	71,7	72,3	0,8	64,0	63,7	-0,3
Nouvelle-Écosse	434,1	440,4	1,5	57,3	57,9	0,6
Nouveau-Brunswick	359,6	354,1	-1,5	59,1	58,0	-1,1
Québec	3 636,5	3 656,5	0,5	60,2	60,0	-0,2
Ontario	6 122,3	6 249,3	2,1	63,3	63,6	0,3
Manitoba	573,5	567,3	-1,1	66,3	65,2	-1,1
Saskatchewan	493,7	488,2	-1,1	65,1	64,6	-0,5
Alberta	1 680,4	1 739,5	3,5	69,1	70,0	0,9
Colombie-Britannique	2 020,6	2 037,1	0,8	60,6	60,4	-0,2
	Chômage			Taux de chômage		
	en milliers		var. en %	%		var.
Canada	1 176,8	1 260,1	7,1	7,0	7,4	0,4
Terre-Neuve-et-Labrador	37,9	37,5	-1,1	14,6	14,1	-0,5
Île-du-Prince-Édouard	6,8	5,8	-14,7	8,7	7,4	-1,3
Nouvelle-Écosse	42,2	42,5	0,7	8,9	8,8	-0,1
Nouveau-Brunswick	31,3	32,2	2,9	8,0	8,3	0,3
Québec	294,3	343,2	16,6	7,5	8,6	1,1
Ontario	458,7	474,3	3,4	7,0	7,1	0,1
Manitoba	24,8	30,6	23,4	4,1	5,1	1,0
Saskatchewan	24,3	25,1	3,3	4,7	4,9	0,2
Alberta	92,7	80,0	-13,7	5,2	4,4	-0,8
Colombie-Britannique	163,6	188,8	15,4	7,5	8,5	1,0

Note: tableau CANSIM connexe 282-0087.

Emploi selon l'industrie (basée sur le SCIAN) et la catégorie de travailleurs, hommes et femmes âgés de 15 ans et plus

	Août 2003	Septembre 2003	Août à septembre 2003	Septembre 2002 à septembre 2003	Août à septembre 2003	Septembre 2002 à septembre 2003
données désaisonnalisées						
	en milliers			var. en %		
Ensembles des secteurs	15 701,6	15 747,9	46,3	224,3	0,3	1,4
Secteur de la production de biens	3 975,6	3 977,0	1,4	-11,1	0,0	-0,3
Agriculture	333,0	332,8	-0,2	-9,5	-0,1	-2,8
Foresterie, pêche, mines, pétrole et gaz	283,4	292,7	9,3	25,5	3,3	9,5
Services publics	135,3	131,8	-3,5	-6,7	-2,6	-4,8
Construction	944,1	955,2	11,1	59,7	1,2	6,7
Fabrication	2 279,8	2 264,5	-15,3	-80,1	-0,7	-3,4
Secteur des services	11 726,1	11 770,9	44,8	235,4	0,4	2,0
Commerce	2 448,6	2 464,9	16,3	36,9	0,7	1,5
Transport et entreposage	765,8	764,5	-1,3	-23,1	-0,2	-2,9
Finance, assurances, immobilier et location	928,3	940,9	12,6	35,4	1,4	3,9
Services professionnels, scientifiques et techniques	999,8	996,4	-3,4	-15,7	-0,3	-1,6
Gestion d'entreprises, services administratifs et autres	592,8	599,9	7,1	13,6	1,2	2,3
Services d'enseignement	1 035,4	1 040,0	4,6	4,5	0,4	0,4
Soins de santé et assistance sociale	1 672,7	1 690,7	18,0	57,2	1,1	3,5
Information, culture et loisirs	711,5	718,5	7,0	26,6	1,0	3,8
Hébergement et services de restauration	1 023,8	1 018,9	-4,9	19,7	-0,5	2,0
Autres services	718,8	700,8	-18,0	21,7	-2,5	3,2
Administrations publiques	828,5	835,3	6,8	58,5	0,8	7,5
Catégorie de travailleurs						
Employés du secteur public	2 981,0	2 998,7	17,7	42,0	0,6	1,4
Secteur privé	12 720,7	12 749,3	28,6	182,4	0,2	1,5
Employés privés	10 282,8	10 320,9	38,1	128,9	0,4	1,3
Travailleurs indépendants	2 437,9	2 428,4	-9,5	53,5	-0,4	2,3

Note: tableaux de CANSIM connexes 282-0088 et 282-0089.

Emploi selon le genre de travail, l'âge et le sexe

	Septembre 2003	Août à septembre 2003	Septembre 2002 à septembre 2003	Septembre 2003	Août à septembre 2003	Septembre 2002 à septembre 2003	Septembre 2003	Août à septembre 2003	Septembre 2002 à septembre 2003
données désaisonnalisées									
	Hommes et femmes			Hommes			Femmes		
en milliers									
Emploi	15 747,9	46,3	224,3	8 401,6	31,7	81,6	7 346,3	14,6	142,7
Temps plein	12 773,6	37,1	174,2	7 480,9	18,7	71,9	5 292,6	18,2	102,2
Temps partiel	2 974,4	9,3	50,3	920,7	13,0	9,7	2 053,7	-3,7	40,5
15 à 24 ans	2 398,8	6,1	23,7	1 216,1	8,1	-5,4	1 182,7	-2,0	29,2
25 ans et plus	13 349,1	40,2	200,6	7 185,5	23,6	87,0	6 163,6	16,6	113,6
25 à 54 ans	11 362,5	17,0	27,8	6 019,3	9,3	1,3	5 343,2	7,7	26,5
55 ans et plus	1 986,6	23,1	172,8	1 166,2	14,3	85,7	820,5	8,9	87,1

Note: tableau CANSIM connexe 282-0087.

Commerce international de marchandises du Canada

Août 2003

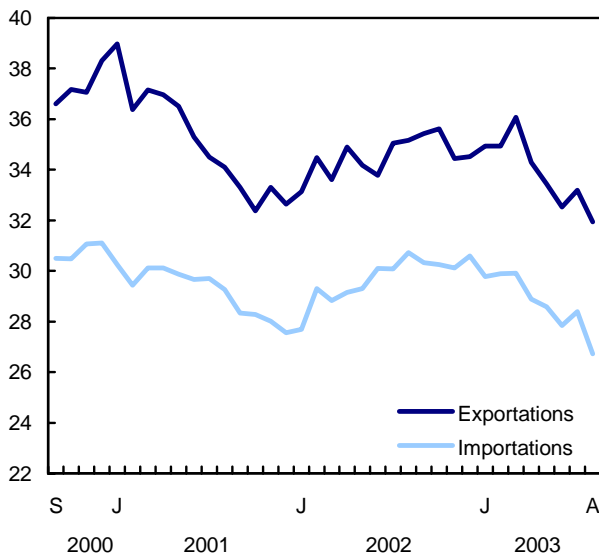
La panne d'électricité qui a plongé dans le noir la majeure partie de l'Ontario et certaines régions des États-Unis au milieu d'août a été un facteur important dans les reculs marqués observés au cours du même mois tant dans les exportations que dans les importations de marchandises.

Les exportations des entreprises canadiennes à destination de tous les partenaires commerciaux du Canada ont diminué de 3,8 %, tandis que les importations ont chuté de 5,9 %. Il s'agit de la plus forte baisse mensuelle en pourcentage depuis décembre 1991. Les exportations ont diminué à 31,9 milliards de dollars, alors que les importations ont atteint 26,7 milliards de dollars.

À la suite de ces fléchissements, l'excédent commercial du Canada vis-à-vis de tous ses partenaires commerciaux a augmenté pour s'établir à 5,2 milliards de dollars, progressant ainsi de 428 millions de dollars par rapport à juillet.

Exportations et importations

En milliards de dollars Données désaisonnalisées



La majeure partie des reculs enregistrés dans les importations et dans les exportations est attribuable au secteur de l'automobile, dont la production a diminué en Ontario et dans certains États du nord des États-Unis. L'effet combiné de la faiblesse persistante des ventes

Note aux lecteurs

Le commerce de marchandises est une des composantes du compte courant de la balance des paiements du Canada, qui inclut également le commerce des services.

Les « autres pays de l'Organisation de coopération et de développement économique (OCDE) » auxquels on fait référence dans le texte comprennent l'Australie, l'Islande, le Mexique, la Nouvelle-Zélande, la Norvège, la Suisse, la Turquie, la Pologne, la Corée du Sud, la Hongrie, la République tchèque et la Slovaquie.

Révisions

Les données sur le commerce de marchandises sont généralement révisées sur une base régulière, chaque mois de l'année en cours. Les données fondées sur des documents de douane sont révisées chaque trimestre dans le cas de l'année de données précédente.

Divers facteurs rendent ces révisions nécessaires, notamment la réception tardive des documents relatifs aux importations, la présence de renseignements erronés dans les documents de douane, le remplacement des estimations par les chiffres réels (lorsque ceux-ci sont connus), la reclassification des marchandises à la lumière de renseignements plus récents et la correction des variations saisonnières.

Les données révisées peuvent être consultées dans les tableaux pertinents de CANSIM.

des modèles de 2003 et de l'arrêt ou du report de la mise en production de nouveaux modèles (attribuables en partie à la panne d'électricité) a entraîné un niveau de production inférieur à la normale pour cette période de l'année.

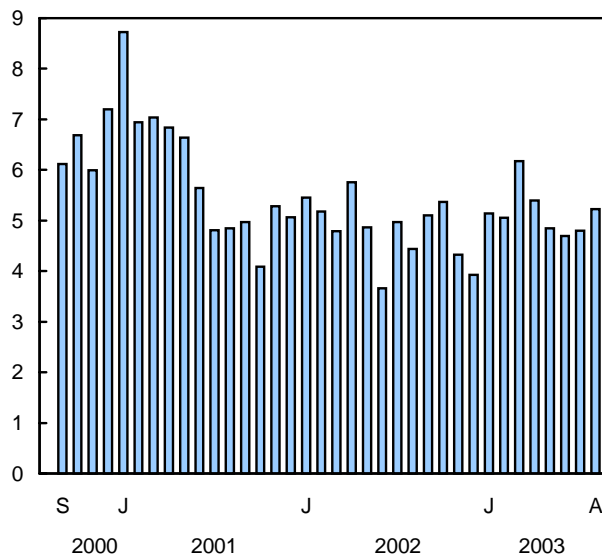
La majeure partie des échanges commerciaux du Canada en produits de l'automobile a lieu avec les États-Unis. Les exportations à destination de ce pays ont chuté de 4,6 % pour se chiffrer à 26,6 milliards de dollars. Quant aux importations provenant des États-Unis, elles ont également diminué, mais dans une moindre mesure (-3,9 %) pour atteindre 19,0 milliards de dollars. Ces variations ont fait diminuer d'un peu moins d'un demi milliard de dollars l'excédent commercial du Canada vis-à-vis de son plus important partenaire commercial. Cet excédent s'est ainsi établi à 7,6 milliards de dollars.

Le déficit commercial du Canada vis-à-vis des pays autres que les États-Unis a diminué en août, compensant ainsi la baisse observée dans l'excédent commercial vis-à-vis des États-Unis. Cette poussée des exportations a été attribuable principalement à une forte augmentation des exportations à destination des pays de l'Union européenne (+12,2 %). Doublée d'une diminution des importations provenant de ces pays (-12,8 %), cette hausse a réduit le déficit commercial du Canada vis-à-vis de cette région du globe de près de la

moitié pour atteindre 834 millions de dollars, alors qu'en juillet ce déficit atteignait 1,4 milliard de dollars.

Solde commercial

En milliards de dollars



Les exportations à destination du Japon ont diminué de 3,6 % pour atteindre 778 millions de dollars, tandis que les importations en provenance de ce pays ont diminué dans des proportions plus de quatre fois supérieures (-16,1 %) pour se chiffrer à 760 millions de dollars. À la suite de ces variations, l'excédent commercial vis-à-vis du Japon s'est établi à 18 millions de dollars. Il s'agit de la quatrième fois cette année où un surplus est enregistré avec le Japon, pays avec lequel le Canada a généralement eu un déficit au cours des dernières années.

Il y a eu également des baisses importantes dans les importations provenant des « autres pays de l'OCDE » et de « tous les autres pays », qui ont diminué respectivement de 16,9 %, pour atteindre 1,3 milliard de dollars, et de 2,7 %, pour se chiffrer à 2,9 milliards de dollars. Les exportations à destination des « autres pays de l'OCDE » ont reculé de 18,3 % pour atteindre 808 millions de dollars, tandis que les exportations vers « tous les autres » pays ont légèrement augmenté (+1,4 %) pour s'établir à 1,9 milliard de dollars.

Le secteur de l'automobile enregistre la plus forte baisse au chapitre des exportations

La panne d'électricité survenue de manière inattendue au milieu d'août a entraîné des fermetures temporaires d'usines et des demandes de réduction de

la consommation d'électricité adressées aux fabricants par des administrations publiques. En raison de cette situation, la production du secteur de l'automobile a diminué en Ontario. En août, les exportations de produits de l'automobile ont chuté de près de trois quarts de milliard de dollars, en baisse de 10,0 % par rapport à juillet, sur la base de la balance des paiements désaisonnalisée. Le secteur des voitures particulières a vu ses exportations chuter de 16,8 % et a été à l'origine de 85 % de la baisse enregistrée dans l'ensemble de l'industrie automobile. En août, les exportations de pièces de véhicules automobiles ont chuté de 100 millions de dollars, en baisse de 4,2 % par rapport à juillet, alors que les exportations de camions et d'autres véhicules automobiles n'ont reculé que légèrement (-0,9 %). De nombreuses usines d'assemblage prévoient accroître leur production au cours des mois à venir, afin d'annuler ce recul.

Les exportations de pétrole brut ont été à l'origine de la majeure partie de la baisse de 3,7 % enregistrée dans les exportations du secteur des produits énergétiques. En août, elles ont fléchi de 9,6 % pour atteindre 1,6 milliard de dollars, après avoir augmenté aux cours des deux mois précédents. Les quantités exportées ont diminué, tandis que les prix du pétrole brut ont légèrement augmenté. Les exportations de gaz naturel ont augmenté de 2,7 % pour se chiffrer à 2,3 milliards de dollars, surtout à la suite d'une hausse des prix. Les exportations de produits du pétrole et du charbon ont chuté de 10,4 % (un peu moins de 100 millions de dollars), effaçant ainsi toute la progression de 9,8 % enregistrée en juillet.

Les exportations du secteur des biens industriels ont diminué de 3,2 % en août pour se chiffrer à 5,2 milliards de dollars. Ce recul s'explique surtout par une diminution de 24,3 % observée dans les exportations de minerais métalliques, qui a représenté deux tiers de la baisse enregistrée par l'ensemble du secteur. Les exportations de minerai de nickel ont été pratiquement nulles, la production de cette marchandise ayant été mise à mal au cours de l'été par l'effet combiné d'une réduction de la demande, de fermetures d'exploitations et de grèves.

Seuls les secteurs des machines et de l'équipement, des produits forestiers et des produits de l'agriculture et de la pêche ont vu leurs exportations augmenter en août.

Le principal secteur d'exportation du Canada, soit celui des machines et de l'équipement, a affiché une légère augmentation de ses exportations en août (+0,4 %), qui ont atteint 7,3 milliards de dollars. Cette hausse a mis fin à une série de quatre reculs mensuels consécutifs. À l'intérieur de ce secteur, les progressions les plus importantes ont été enregistrées dans les exportations de téléviseurs et de matériel de télécommunications (+4,3 %) et les exportations d'autres équipements et outils (+1,7 %).

Les exportations de produits forestiers ont progressé de 1,9 % en août pour atteindre 2,9 milliards de dollars, une baisse de 2,8 % observée dans les exportations de papier journal, d'autres papiers et de carton n'ayant pas pu neutraliser une hausse de 5,7 % enregistrée dans les exportations de bois d'oeuvre et de produits de sciage. Les exportations de bois d'oeuvre à elles seules ont augmenté de 7,0 % pour atteindre 761,7 millions de dollars, en hausse pour un quatrième mois d'affilée, grâce aussi à une hausse des prix de 2,1 %. Mais en dépit de ces progressions récentes, la tendance des exportations de bois d'oeuvre a pratiquement stagné en 2003 et a été bien inférieure aux niveaux observés au cours des années précédentes.

Les exportations de produits de l'agriculture et de la pêche ont augmenté de 2,3 % en août. Les exportations de blé ont continué de progresser, ayant augmenté de 8,6 % pour atteindre 280 millions de dollars, tandis que les exportations de colza (canola) ont fait un bond de 63,0 % pour s'établir à un peu plus de 200 millions de dollars.

Les importations diminuent de façon marquée, principalement dans les secteurs de l'énergie et de l'automobile

En août, les importations de marchandises ont diminué dans le cas de tous les principaux secteurs, à l'exception de celui des biens de consommation (+1,3 %) et du plus petit des secteurs d'importation du Canada, soit celui des produits forestiers, qui a enregistré une légère hausse (+1,2 %).

Un peu comme dans le cas des exportations, une production inférieure à la normale dans le secteur de l'automobile, attribuable à la panne d'électricité survenue au milieu d'août, et une baisse de la demande ont été à l'origine de la majeure partie du recul des importations. Des arrêts temporaires de la production qui ont eu lieu partout au Michigan, en Ohio et dans certaines parties de l'État de New York ainsi que des difficultés avec les systèmes de communication ont entravé les livraisons de marchandises destinées au Canada.

De ce fait, les importations de produits de l'automobile ont dégringolé de plus de 900 millions de dollars (-14,3 %) pour atteindre 5,4 milliards de dollars, soit le niveau le plus bas observé depuis cinq ans. Les importations de pièces de véhicules automobiles ont diminué de 8,9 % pour s'établir à un peu plus de 3,0 milliards de dollars, tandis que les importations de voitures particulières ont chuté de 22,6 % pour atteindre 1,4 milliard de dollars, en baisse pour un troisième mois de suite. Les importations de camions et

d'autres véhicules automobiles ont également montré une faiblesse, ayant reculé de 16,8 % (-185 millions de dollars) pour s'établir à 919 millions de dollars.

Les importations de produits énergétiques ont chuté de 20,5 %, principalement en raison d'une baisse de 25,8 % enregistrée dans les importations de pétrole brut. En août, ces importations ont été inférieures de 292 millions de dollars à celles de juillet, à la suite des fermetures de raffineries causées par la panne d'électricité, et ce, malgré le niveau élevé des prix, lesquels ont augmenté de 5,4 % au cours du mois. Quant aux importations de charbon et de produits connexes, elles ont chuté de 19,1 % pour se chiffrer à 188 millions de dollars.

Les importations du secteur des machines et de l'équipement ont fléchi de 3,5 % pour atteindre un peu moins de 8,0 milliards de dollars. Une baisse de 28,6 % enregistrée dans les importations d'aéronefs et de moteurs et pièces d'aéronefs a été à l'origine de 70 % du recul subi par ce secteur et a effacé la presque totalité de la progression observée en juillet. Les importations d'autres équipements et d'outils ont diminué de 3,3 %. Les seules hausses au chapitre des importations ont été enregistrées dans les secteurs des machines industrielles (+2,1 %) et des machines utilisées pour les activités de forage et l'exploitation minière (+10,1 %).

Données stockées dans CANSIM : tableaux 226-0001, 226-0002, 227-0001, 227-0002, 228-0001 à 228-0003 et 228-0033 à 228-0040.

Définitions, sources de données et méthodes : numéros d'enquête, y compris ceux des enquêtes connexes, 2201, 2202 et 2203.

Le numéro d'août 2003 de *Commerce international de marchandises du Canada* (65-001-XIB, 15 \$ / 151 \$) paraîtra sous peu. Cette publication contiendra des tableaux ventilés par groupe de marchandises et par pays, sur une base douanière. Les données du compte courant (qui incluent les statistiques du commerce de marchandises, les opérations au chapitre des services, les revenus de placements et les transferts) sont publiées tous les trimestres dans *Balance des paiements internationaux du Canada* (67-001-XIB, 32 \$ / 100 \$; 67-001-XPB, 41 \$ / 133 \$). Voir *Pour commander les produits*.

Un service de transmission par télécopieur est offert le matin de la diffusion aux lecteurs qui souhaitent être informés plus rapidement.

Le prochain communiqué sur le commerce international de marchandises du Canada paraîtra le 13 novembre.

Pour plus de renseignements sur ces publications, communiquez avec Jocelyne Elibani au (613) 951-9647 ou composez sans frais le 1 800 294-5583. Pour en savoir davantage sur les concepts, les méthodes et

la qualité des données, communiquez avec Matthew MacDonald au (613) 951-8551, Division du commerce international.

Commerce de marchandises

	Juillet 2003 ^f	Août 2003	Juillet à août 2003	Août 2002 à août 2003	Janvier à août 2002	Janvier à août 2003	Janvier- août 2002 à janvier- août 2003	
données désaisonnalisées, en dollars courants								
	en millions de dollars		var. en %		en millions de dollars		var. en %	
Marchés principaux								
Exportations								
États-Unis	27 857	26 581	-4,6	-9,6	229 791	225 992	-1,7	
Japon	807	778	-3,6	-17,7	6 717	6 835	1,8	
Union européenne	1 707	1 915	12,2	9,4	15 223	15 713	3,2	
Autres pays de l'OCDE ¹	989	808	-18,3	-17,8	8 020	7 959	-0,8	
Tous les autres pays	1 831	1 857	1,4	-11,1	14 540	14 842	2,1	
Total	33 191	31 938	-3,8	-9,2	274 289	271 340	-1,1	
Importations								
États-Unis	19 733	18 954	-3,9	-14,0	169 197	161 302	-4,7	
Japon	906	760	-16,1	-21,4	7 632	7 434	-2,6	
Union européenne	3 151	2 749	-12,8	-12,0	23 840	23 758	-0,3	
Autres pays de l'OCDE ¹	1 602	1 331	-16,9	-18,7	12 636	13 099	3,7	
Tous les autres pays	3 006	2 924	-2,7	-1,3	21 861	24 427	11,7	
Total	28 398	26 717	-5,9	-13,1	235 166	230 020	-2,2	
Balance								
États-Unis	8 124	7 627	60 594	64 690	...	
Japon	-99	18	-915	-599	...	
Union européenne	-1 444	-834	-8 617	-8 045	...	
Autres pays de l'OCDE ¹	-613	-523	-4 616	-5 140	...	
Tous les autres pays	-1 175	-1 067	-7 321	-9 585	...	
Total	4 793	5 221	39 123	41 320	...	
Groupes principaux de marchandises								
Exportations								
Produits de l'agriculture et de la pêche	2 349	2 404	2,3	-10,4	20 756	19 222	-7,4	
Produits énergétiques	5 133	4 944	-3,7	19,9	30 264	42 643	40,9	
Produits forestiers	2 835	2 889	1,9	-5,4	24 976	22 623	-9,4	
Biens industriels	5 379	5 208	-3,2	-12,6	46 961	43 565	-7,2	
Machines et équipement	7 254	7 281	0,4	-9,7	64 780	60 447	-6,7	
Produits de l'automobile	7 411	6 673	-10,0	-22,7	65 331	58 518	-10,4	
Autres biens de consommation	1 394	1 387	-0,5	-4,3	11 633	11 431	-1,7	
Transactions spéciales commerciales ²	852	688	-19,2	5,8	5 295	5 401	2,0	
Autres ajustements de la balance des paiements	583	465	-20,2	-15,6	4 290	7 488	74,5	
Importations								
Produits de l'agriculture et de la pêche	1 797	1 733	-3,6	-7,3	14 459	14 571	0,8	
Produits énergétiques	1 660	1 319	-20,5	-16,6	10 343	13 185	27,5	
Produits forestiers	248	251	1,2	-7,0	2 075	2 029	-2,2	
Biens industriels	5 376	5 117	-4,8	-12,7	45 714	43 913	-3,9	
Machines et équipement	8 269	7 979	-3,5	-12,2	70 332	66 146	-6,0	
Produits de l'automobile	6 296	5 394	-14,3	-24,0	53 491	51 284	-4,1	
Autres biens de consommation	3 793	3 842	1,3	-1,3	30 505	31 023	1,7	
Transactions spéciales commerciales ²	460	581	26,3	13,7	3 979	3 711	-6,7	
Autres ajustements de la balance des paiements	498	499	0,2	-10,6	4 271	4 156	-2,7	

^f Données révisées.

¹ Comprend l'Australie, l'Islande, le Mexique, la Norvège, la Nouvelle-Zélande, la Suisse, la Turquie, la Pologne, la Corée du Sud, la Hongrie, la République tchèque et la Slovaquie.

² Particulièrement les transactions de faible valeur, les coûts de réparation des équipements et les marchandises retournées vers le pays d'origine.

... N'ayant pas lieu de figurer.

AUTRES COMMUNIQUÉS

Indices de prix des exportations et des importations

Août 2003

Les indices de prix pour les exportations et les importations (1997=100) à pondération courante et à pondération fixe sur la base de la balance des paiements sont maintenant disponibles. Ces indices portent sur la période allant de janvier 1997 à août 2003 et sont établis pour les cinq sections de produits et les groupes principaux de produits (62 pour les exportations et 61 pour les importations).

Les indices de prix pour les États-Unis (1997=100) à pondération courante et à pondération fixe sur base douanière sont aussi disponibles. Ces indices portent sur la période allant de janvier 1997 à août 2003. Les indices pour les dix sections de la Classification type du commerce international pour tous les pays et pour les États-Unis sont également disponibles avec ces indices de prix.

Des indices sur base douanière établis pour les cinq sections de produits et les groupes principaux de produits sont aussi disponibles sur commande spéciale.

Données stockées dans CANSIM : tableaux 228-0001, 228-0003 et 228-0033 à 228-0040.

Définitions, sources de données et méthodes : numéros d'enquête, y compris ceux des enquêtes connexes, 2201, 2202 et 2203.

Le numéro d'août 2003 de la publication *Commerce international de marchandises du Canada* (65-001-XIB, 15 \$ / 151 \$) paraîtra bientôt. Voir *Pour commander les produits*.

Pour plus de renseignements ou pour en savoir davantage sur les concepts, les méthodes et la qualité des données, communiquez avec Jocelyne Elibani au (613) 951-9647 ou composez sans frais le 1 800 294-5583, Division du commerce international. ■

Enquête sur la population active autochtone de l'Alberta : projet pilote

Mars à septembre 2003

Les données du projet pilote d'enquête sur la population active autochtone de l'Alberta pour la période de mars à

septembre 2003 sont maintenant disponibles. Parrainé par le ministère des Ressources humaines et de l'emploi de l'Alberta, le ministère albertain des Affaires autochtones et du Développement du Grand Nord et le ministère albertain des finances, ce projet vise à fournir des données opportunes et fiables sur les conditions du marché du travail des Autochtones de l'Alberta vivant hors réserve.

Pour plus de renseignements ou pour en savoir davantage sur les concepts, les méthodes et la qualité des données, communiquez avec Stéphanie Langlois au (613) 951-3180, Division de la statistique du travail, Statistique Canada. Les données seront accessibles aujourd'hui à partir de 12 h heure de l'Est (en anglais seulement) dans le site Web du gouvernement de l'Alberta (www.gov.ab.ca/hre/lfstats).

Pour plus de renseignements sur les données et le projet pilote, envoyez un courrier électronique à l'adresse suivante : EPA.Analyste@gov.ab.ca. ■

Acier en formes primaires, données hebdomadaires

Semaine se terminant le 4 octobre 2003 (données provisoires)

La production d'acier en formes primaires pour la semaine se terminant le 4 octobre a atteint 310 936 tonnes métriques, en hausse de 7,2 % par rapport à la production de 290 122 tonnes de la semaine précédente et de 19,3 % comparativement à la production de 260 665 tonnes de la semaine correspondante en 2002.

Le total cumulatif au 4 octobre était de 11 901 874 tonnes, en baisse de 2,5 % comparativement aux 12 204 817 tonnes produites au cours de la même période en 2002.

Définitions, sources de données et méthodes : numéros d'enquête 2131.

Pour plus de renseignements ou pour en savoir davantage sur les concepts, les méthodes et la qualité des données, communiquez avec l'agent de diffusion au (613) 951-9497 ou composez sans frais le 1 866 873-8789 (manufact@statcan.ca), Division de la fabrication, de la construction et de l'énergie. ■

Fil d'acier et certains produits de fil métallique

Août 2003

Il est maintenant possible d'obtenir les données d'août sur la production de fil d'acier et de certains produits de fil métallique.

Données stockées dans CANSIM : tableau 303-0010.

Définitions, sources de données et méthodes : numéros d'enquête, y compris ceux des enquêtes connexes, 2106, 2116 et 2184.

Le numéro d'août 2003 de *Fil d'acier et certains produits de fil métallique*, vol. 58, n° 8 (41-006-XIB, 6 \$ / 51 \$) paraîtra sous peu. Voir *Pour commander les produits*.

Pour plus de renseignements ou pour en savoir davantage sur les concepts, les méthodes et la qualité des données, communiquez avec l'agent de diffusion au (613) 951-9497 ou composez sans frais le 1 866 873-8789 (*manufact@statcan.ca*), Division de la fabrication, de la construction et de l'énergie. ■

NOUVEAUX PRODUITS

Infomat, revue hebdomadaire, 10 octobre 2003
Numéro au catalogue : 11-002-XIF (3 \$/100 \$).

Infomat, revue hebdomadaire, 10 octobre 2003
Numéro au catalogue : 11-002-XPF (4 \$/145 \$).

La structure entrées-sorties de l'économie
canadienne, 1998-1999
Numéro au catalogue : 15-201-XIF (54 \$).

Information population active, pour la semaine se
terminant le 20 septembre 2003
Numéro au catalogue : 71-001-XIF (9 \$/84 \$).

Les prix sont en dollars canadiens et n'incluent pas les taxes de vente. Des frais de livraison supplémentaires s'appliquent aux envois à l'extérieur du Canada.

Les numéros au catalogue se terminant par : -XIB ou -XIF représentent la version électronique offerte sur Internet, -XMB ou -XMF, la version microfiche, -XPB ou -XPF, la version papier, -XDB ou -XDF, la version électronique sur disquette et -XCB ou -XCF, la version électronique sur CD-ROM.

Pour commander les produits

Pour commander les produits par téléphone :

Ayez en main : • Titre • Numéro au catalogue • Numéro de volume • Numéro de l'édition • Numéro de VISA ou de MasterCard.


Au Canada et aux États-Unis, composez : **1 800 267-6677**
Pour les autres pays, composez : **1 613 951-7277**
Pour envoyer votre commande par télécopieur : **1 877 287-4369**
Pour un changement d'adresse ou pour connaître l'état de votre compte : **1 800 700-1033**

Pour commander par la poste, écrivez à : Gestion de la circulation, Division de la diffusion, Statistique Canada, Ottawa, K1A 0T6. Veuillez inclure un chèque ou un mandat-poste à l'ordre du **Receveur général du Canada/Publications**. Au Canada, ajoutez 7 % de TPS et la TVP en vigueur.

Pour commander par Internet : écrivez à order@statcan.ca ou téléchargez la version électronique en vous rendant au site Web de Statistique Canada (www.statcan.ca). À la page *Nos produits et services*, sous *Parcourir les publications Internet*, choisissez *Payantes*.

Les agents libraires agréés et autres librairies vendent aussi les publications de Statistique Canada.

catalogue 1 - 001F (anglais) 11-0101/1001/03044013



Le Quotidien
Statistique Canada

Le jeudi 9 juin 1997
Pour une édition à 9 h-30

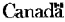
PRINCIPAUX COMMUNIQUÉS

- **Transport urbain, 1996** 2
Malgré la priorité accordée aux services de transport urbain, les Canadiens y ont de moins en moins recours. En 1996, les Canadiens ont effectué un moyennement de 2,4 déplacements en transport urbain, soit le niveau le plus bas enregistré au cours des 25 dernières années.
- **Productivité, rémunération horaire et coût unitaire de la main-d'œuvre, 1996** 5
À l'instar de la croissance de l'emploi et des emplois, le niveau de la productivité des entreprises canadiennes en 1996 a été considéré encore une fois relativement faible.

AUTRES COMMUNIQUÉS

- **Indice de l'offre d'emploi, mai 1997** 10
- **Énergie sur les anticipations à court terme** 11
- **Aider en termes personnels, semaine se terminant le 31 mai 1997** 11
- **Productivité réelle, avril 1997** 11

NOUVELLES PARUTIONS 12

Statistique Canada / Statistic Canada 

Bulletin officiel de diffusion des données de Statistique Canada

Numéro au catalogue 11-001-XIF.

Publié tous les jours ouvrables par la Division des communications, Statistique Canada, Immeuble R.-H.-Coats, 10^e étage, section G, Ottawa, K1A 0T6.

Pour consulter *Le Quotidien* sur Internet, visitez notre site à l'adresse <http://www.statcan.ca>. Pour le recevoir par courrier électronique tous les matins, envoyez un message à listproc@statcan.ca. Laissez en blanc la ligne de l'objet. Dans le corps du message, tapez : subscribe quotidien prénom et nom.

Publication autorisée par le ministre responsable de Statistique Canada. © Ministre de l'Industrie, 2003. Il est permis de citer la présente publication dans les journaux et les magazines ainsi qu'à la radio et à la télévision à condition d'en indiquer la source : Statistique Canada. Toute autre forme de reproduction est permise sous réserve de mention de la source, comme suit, dans chaque exemplaire : Statistique Canada, *Le Quotidien*, numéro 11-001-XIF au catalogue, date et numéros de page.

CALENDRIER DES COMMUNIQUÉS : 14 AU 17 OCTOBRE

(À cause de circonstances imprévisibles, les dates de parution peuvent être modifiées.)

Date de parution	Titre	Période de référence
14	Ventes de véhicules automobiles neufs	Août 2003
15	Enquête mensuelle sur les industries manufacturières	Août 2003
