



Le Quotidien

Statistique Canada

Le vendredi 6 juin 2003

Diffusé à 8 h 30, heure de l'Est

COMMUNIQUÉS PRINCIPAUX

- **Enquête sur la population active, mai 2003** 2
 Le nombre d'emplois a légèrement fléchi de 13 000 en mai. Il s'agit d'une deuxième baisse mensuelle consécutive. En raison d'une forte augmentation du nombre de personnes qui ont intégré le marché du travail à la recherche d'un emploi, le taux de chômage s'est accru de 0,3 point pour atteindre 7,8 %.

AUTRES COMMUNIQUÉS

- Acier en formes primaires, données hebdomadaires, semaine se terminant le 31 mai 2003 8
- Production d'oeufs et de volaille, avril 2003 8
- Voyages intérieurs, quatrième trimestre de 2002 et année 2002 8
- Transport du pétrole brut et des produits pétroliers raffinés par pipeline, octobre 2002 9

NOUVEAUX PRODUITS

10


COMMUNIQUÉS PRINCIPAUX

Enquête sur la population active

Mai 2003

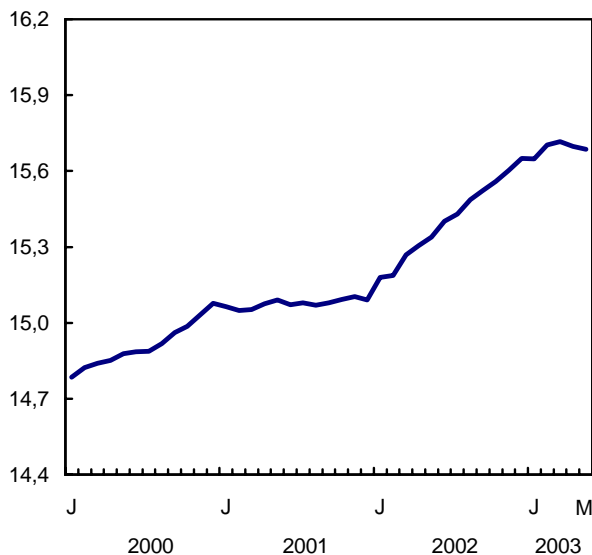
Le nombre d'emplois a légèrement fléchi de 13 000 en mai. Il s'agit d'une deuxième baisse mensuelle consécutive. En raison d'une forte augmentation du nombre de personnes qui ont intégré le marché du travail à la recherche d'un emploi, le taux de chômage s'est accru de 0,3 point pour atteindre 7,8 %.

Depuis le début de 2003, la croissance de l'emploi a été relativement faible par rapport à la même période en 2002. Au cours des cinq premiers mois de 2003, l'emploi a progressé de 35 000 ou de 0,2 %. Il s'agit d'une augmentation inférieure à celle de la croissance de la population. Pendant la même période en 2002, l'emploi avait grimpé de 249 000 (+1,6 %).

Emploi

En millions

Données désaisonnalisées



La proportion de la population qui occupait un emploi (taux d'emploi) s'est fixée à 62,2 %, en baisse de 0,3 point comparativement au sommet atteint en février et en mars. Cependant, le Canada a affiché un taux d'emploi supérieur à celui des États-Unis depuis octobre 2002.

Alors que le nombre d'emplois à temps plein s'est accru de 76 000 (+0,6 %) jusqu'à maintenant en 2003, il a diminué de 20 000 en mai. Le déclin de l'emploi à

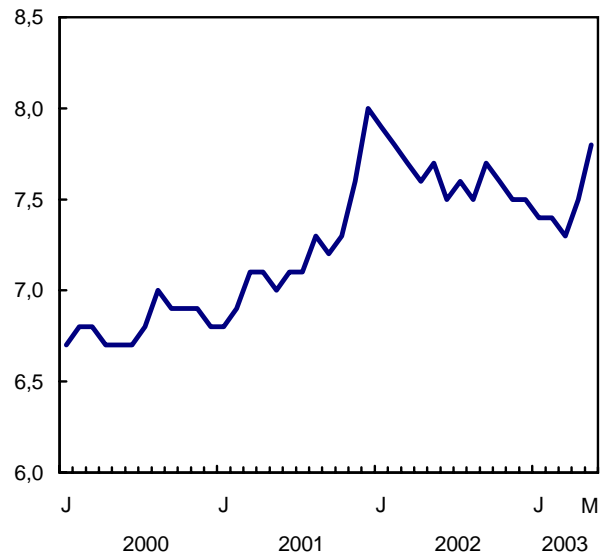
temps plein en mai est survenu principalement chez les jeunes.

En mai, le secteur des soins de santé en Ontario a récupéré les emplois qu'il avait perdus en avril, tandis que la hausse de l'emploi observée dans le secteur de l'hébergement et de la restauration a seulement atténué partiellement les pertes survenues en avril. La semaine de référence de l'Enquête sur la population active (s'étalant du 11 au 17 mai) est postérieure à la fin de la première poussée du SRAS et antérieure à la seconde flambée de la maladie à Toronto.

Taux de chômage

%

Données désaisonnalisées



L'emploi chez les hommes adultes décline

Chez les hommes adultes, le nombre d'emplois a diminué de 23 000 en mai. Près des deux tiers de ce fléchissement est survenu dans le travail à temps partiel. Les pertes d'emplois chez les hommes adultes ont été largement réparties dans divers secteurs d'activité, le commerce de détail et le commerce de gros ayant connu les plus fortes baisses. Le taux de chômage chez les hommes adultes s'est accru de 0,3 point pour s'établir à 6,7 %.

La progression de l'emploi à temps partiel chez les jeunes a contrebalancé les pertes d'emplois à temps plein, de sorte que la situation globale de l'emploi pour ce groupe est restée inchangée en mai. En raison d'un

nombre accru de jeunes à la recherche d'un travail, le taux de chômage de ce groupe a progressé de 0,4 point pour se fixer à 13,8 %.

En dépit de l'absence de croissance de l'emploi en mai pour l'ensemble des jeunes, les étudiants ont profité d'une amélioration du marché des emplois d'été par rapport à mai 2002. Le taux d'emploi des étudiants de 20 à 24 ans (c'est-à-dire les jeunes qui étudiaient à temps plein et qui prévoient poursuivre leurs études à l'automne) s'est établi à 61,2 %, en hausse de 1,6 point par rapport à mai 2002. Cependant, la hausse des emplois d'été pour les étudiants est survenue dans le travail à temps partiel.

Chez les femmes adultes, l'emploi a légèrement progressé (+13 000) en mai, l'augmentation étant survenue entièrement dans le travail à temps plein. Dans ce groupe, la hausse la plus élevée a été observée dans le secteur des soins de santé et de l'assistance sociale. Les femmes adultes ayant également intensifié fortement leur participation dans la population active, leur taux de chômage s'est accru de 0,3 point pour s'établir à 6,6 %.

Comparativement au début de 2003, l'emploi chez les femmes adultes et chez les jeunes est resté pratiquement inchangé, ce qui tranche avec la forte tendance à la hausse observée en 2002. Malgré le déclin survenu en mai, le nombre d'emplois chez les hommes adultes a progressé de 30 000 (+0,4 %) depuis le début de 2003.

L'emploi dans le secteur de la fabrication stagne

L'emploi dans le secteur de la fabrication est resté inchangé en mai. Après avoir rebondi au premier semestre de 2002, l'emploi dans le secteur de la fabrication a amorcé une tendance à la baisse en août dernier (-65 000 ou -2,7 %), qui est principalement attribuable aux déclinés enregistrés dans l'industrie de la fabrication de matériel de transport et dans celle de la fabrication de produits informatiques et électroniques. En mai, l'emploi dans l'industrie de la fabrication de matériel de transport s'est replié, mais ce recul a été contrebalancé par la croissance de l'emploi survenue dans l'industrie de la transformation des aliments et dans celle de la production d'autres biens non durables.

En mai, 278 000 personnes occupaient un emploi dans l'industrie de la transformation des aliments, qui représente la deuxième industrie en importance du secteur de la fabrication au Canada (après celle du matériel de transport). Le cas détecté de la maladie de la vache folle en Alberta a été signalé le 20 mai, juste après la fin de la semaine de référence de l'Enquête sur la population active. Par conséquent, aucun impact de la maladie de la vache folle sur le marché du travail ne peut être reflété dans les estimations de mai.

L'emploi a fléchi dans diverses industries productrices de services en mai. La baisse la plus marquée est survenue dans le secteur de la finance, des assurances, des services immobiliers et des services de location, où le nombre d'emplois a diminué de 19 000. Toutefois, il s'agit toujours d'un secteur en croissance, en raison de l'essor observé dans l'industrie des services immobiliers. Depuis mai 2002, le nombre d'emplois dans le secteur de la finance, des assurances, des services immobiliers et des services de location a augmenté de 33 000 (+3,7 %), la moitié de cet accroissement étant attribuable à l'immobilier. Le nombre d'emplois dans le secteur de la construction a légèrement progressé en mai et il est en hausse de 44 000 (+5,1 %) par rapport au niveau atteint en mai 2002.

En mai, le nombre d'emplois a diminué de 14 000 dans le commerce de détail et le commerce de gros. Après la forte progression relevée entre 1998 et 2001, la croissance de l'emploi dans le secteur du commerce a ralenti en 2002 et est restée inchangée depuis le début de 2003.

Un fléchissement de 12 000 emplois est survenu en mai dans le secteur du transport et de l'entreposage, entraîné par le déclin de 21 000 emplois enregistré en Ontario. Après avoir atteint un sommet en septembre 2002, le nombre d'emplois dans ce secteur a diminué de 38 000 (-4,8 %), cette baisse s'étant complètement produite en Ontario.

Le secteur de l'hébergement et de la restauration a accusé un recul de 11 000 emplois en mai, faisant suite à des pertes de 18 000 emplois en avril. Si le repli observé en avril s'était manifesté dans les restaurants de Toronto, le fléchissement relevé en mai s'est fait sentir dans les restaurants du Québec. En mai, l'emploi dans le secteur de l'hébergement et de la restauration s'est quelque peu redressé à Toronto.

L'emploi dans le secteur de l'information, de la culture et des loisirs s'accroît

En mai, la plus forte progression de l'emploi a été observée dans le secteur de l'information, de la culture et des loisirs, où 20 000 emplois de plus ont été enregistrés. La croissance dans ce secteur d'activité a été attribuable aux industries de l'édition et des jeux de hasard.

À la suite d'un déclin de 17 000 emplois relevé en avril, le secteur des soins de santé et de l'assistance sociale a affiché une hausse de 18 000 emplois en mai, dont 11 000 en Ontario. Cette progression permet au secteur des soins de santé et de l'assistance sociale de reprendre sa forte tendance à la hausse. Au cours de la dernière année, le nombre d'emplois dans ce secteur s'est accru de 88 000 (+5,5 %).

La croissance de l'emploi dans les services d'entretien des bâtiments en mai a permis au secteur de la gestion d'entreprises, des services administratifs et des autres services de soutien de s'accroître de 13 000 emplois. Au cours de la dernière année, ce secteur s'est mis à recruter des travailleurs à un rythme accéléré. Comparativement à mai 2002, le secteur de la gestion d'entreprises, des services administratifs et des autres services de soutien compte 36 000 travailleurs de plus (+6,0 %).

La tendance de l'emploi demeure inchangée en Ontario

Après avoir connu une forte croissance au deuxième semestre de 2002 et au début de 2003, l'emploi a stagné en Ontario au cours des deux derniers mois. Une baisse marquée de l'emploi à temps plein a été neutralisée par la progression de l'emploi à temps partiel, de sorte que le niveau d'emploi dans la province est resté inchangé en mai. Le taux de chômage a augmenté de 0,3 point pour atteindre 7,1 %, en raison d'une entrée importante de personnes sur le marché du travail.

À Toronto, le secteur de l'hébergement et de la restauration a récupéré en mai le tiers des pertes d'emplois survenues en avril, alors que les hausses d'emplois enregistrées en mai dans le secteur des soins de santé ont complètement contrebalancé les baisses relevées en avril. En revanche, le repli marqué observé dans le secteur du transport et de l'entreposage a contribué à faire diminuer de 11 000 le nombre d'emplois dans la métropole. Ottawa et Oshawa ont continué d'afficher des hausses de l'emploi, ce qui a permis d'atténuer les pertes subies à Toronto.

Le nombre d'emplois a légèrement fléchi au Québec, en raison des baisses observées dans le secteur de l'hébergement et de la restauration ainsi que dans celui des administrations publiques. Le taux de chômage dans la province a augmenté de 0,2 point pour se fixer à 9,3 % en mai. Depuis le début de 2003, le nombre d'emplois au Québec a diminué de 17 000 (-0,5 %).

Bien que la Colombie-Britannique ait enregistré une hausse de 13 000 emplois à temps plein, les pertes de 21 000 emplois à temps partiel ont fait monter le taux de chômage de 0,5 point, celui-ci s'étant établi à 8,6 % en mai.

Après s'être replié de 5 000 en avril, le nombre d'emplois a chuté de 9 000 en mai au Nouveau-Brunswick, de sorte que le taux de chômage a bondi de 1,7 point pour atteindre 12,0 %. Les pertes se sont largement réparties dans divers secteurs d'activité, mais le recul le plus marqué s'est produit dans l'industrie de la fabrication d'aliments. Presque tout le repli est survenu dans le travail à temps plein.

L'Alberta est la seule province à avoir enregistré une croissance appréciable de l'emploi en mai, où un nombre additionnel de 13 000 personnes travaillaient. Cette augmentation était attribuable aux hausses d'emplois observées dans les secteurs de l'extraction de pétrole et de gaz, des services d'enseignement ainsi que des soins de santé et de l'assistance sociale. Le taux de chômage en Alberta a légèrement progressé (+0,1 point) pour se fixer à 5,6 %, en raison de l'accroissement du nombre de personnes à la recherche d'un emploi.

Aucune variation importante au chapitre de l'emploi n'a été observée dans les autres provinces.

Données stockées dans CANSIM : tableaux 282-0001 à 282-0042 et 282-0047 à 282-0095.

Information sur les méthodes et la qualité des données disponible dans la Base de métadonnées intégrée : numéro d'enquête 3701.

Paraît à 7 h dans le site Web de Statistique Canada (www.statcan.ca) sous *Aujourd'hui dans Le Quotidien*, puis *Dernier communiqué de l'Enquête sur la population active*.

Un résumé plus détaillé, *Information population active*, pour la semaine se terminant le 17 mai (71-001-XIF, 8 \$ / 78 \$) est maintenant en vente. Voir *Pour commander les produits*.

Le prochain communiqué de l'Enquête sur la population active paraîtra le vendredi 11 juillet.

Pour obtenir des données ou des renseignements généraux, communiquez avec les Services à la clientèle au (613) 951-4090 ou composez sans frais le 1 866 873-8788 (travail@statcan.ca). Pour en savoir davantage sur les concepts, les méthodes et la qualité des données, communiquez avec Vincent Ferrao au (613) 951-4750 ou avec Stéphanie Langlois au (613) 951-3180, Division de la statistique du travail. □

Caractéristiques de la population active, hommes et femmes âgés de 15 ans et plus

	Avril 2003	Mai 2003	Avril à mai 2003	Avril 2003	Mai 2003	Avril à mai 2003
données désaisonnalisées						
	Population active			Taux d'activité		
	en milliers		var. en %	%		var.
Canada	16 978,8	17 020,1	0,2	67,4	67,5	0,1
Terre-Neuve-et-Labrador	263,4	261,4	-0,8	59,9	59,5	-0,4
Île-du-Prince-Édouard	77,3	77,2	-0,1	68,4	68,2	-0,2
Nouvelle-Écosse	480,2	479,3	-0,2	63,3	63,1	-0,2
Nouveau-Brunswick	385,8	383,4	-0,6	63,4	63,0	-0,4
Québec	4 010,1	4 010,3	0,0	66,1	66,0	-0,1
Ontario	6 661,3	6 685,0	0,4	68,3	68,5	0,2
Manitoba	596,2	598,9	0,5	68,8	69,1	0,3
Saskatchewan	515,2	516,6	0,3	68,1	68,3	0,2
Alberta	1 799,8	1 814,8	0,8	73,1	73,6	0,5
Colombie-Britannique	2 189,5	2 193,2	0,2	65,2	65,3	0,1
	Emploi			Taux d'emploi		
	en milliers		var. en %	%		var.
Canada	15 698,2	15 685,1	-0,1	62,3	62,2	-0,1
Terre-Neuve-et-Labrador	217,8	218,4	0,3	49,6	49,7	0,1
Île-du-Prince-Édouard	67,4	67,8	0,6	59,6	59,9	0,3
Nouvelle-Écosse	439,0	436,6	-0,5	57,8	57,5	-0,3
Nouveau-Brunswick	346,1	337,5	-2,5	56,9	55,4	-1,5
Québec	3 646,8	3 637,5	-0,3	60,1	59,9	-0,2
Ontario	6 210,5	6 209,6	0,0	63,7	63,6	-0,1
Manitoba	570,3	572,0	0,3	65,8	66,0	0,2
Saskatchewan	487,3	488,1	0,2	64,4	64,6	0,2
Alberta	1 700,7	1 713,2	0,7	69,1	69,5	0,4
Colombie-Britannique	2 012,3	2 004,5	-0,4	60,0	59,7	-0,3
	Chômage			Taux de chômage		
	en milliers		var. en %	%		var.
Canada	1 280,6	1 335,0	4,2	7,5	7,8	0,3
Terre-Neuve-et-Labrador	45,6	43,0	-5,7	17,3	16,4	-0,9
Île-du-Prince-Édouard	9,8	9,4	-4,1	12,7	12,2	-0,5
Nouvelle-Écosse	41,2	42,8	3,9	8,6	8,9	0,3
Nouveau-Brunswick	39,8	45,9	15,3	10,3	12,0	1,7
Québec	363,4	372,8	2,6	9,1	9,3	0,2
Ontario	450,8	475,4	5,5	6,8	7,1	0,3
Manitoba	25,9	26,9	3,9	4,3	4,5	0,2
Saskatchewan	27,9	28,5	2,2	5,4	5,5	0,1
Alberta	99,0	101,6	2,6	5,5	5,6	0,1
Colombie-Britannique	177,2	188,7	6,5	8,1	8,6	0,5

Caractéristiques de la population active, hommes et femmes âgés de 15 ans et plus

	Mai 2002	Mai 2003	Mai 2002 à mai 2003	Mai 2002	Mai 2003	Mai 2002 à mai 2003
données non désaisonnalisées						
	Population active			Taux d'activité		
	en milliers		var. en %	%		var.
Canada	16 785,4	17 178,2	2,3	67,4	68,2	0,8
Terre-Neuve-et-Labrador	265,9	267,7	0,7	60,6	61,0	0,4
Île-du-Prince-Édouard	77,9	79,6	2,2	69,8	70,3	0,5
Nouvelle-Écosse	483,0	485,7	0,6	64,0	64,0	0,0
Nouveau-Brunswick	390,1	390,4	0,1	64,3	64,1	-0,2
Québec	3 963,3	4 042,8	2,0	65,7	66,5	0,8
Ontario	6 548,5	6 748,1	3,0	68,2	69,1	0,9
Manitoba	598,1	602,4	0,7	69,2	69,5	0,3
Saskatchewan	518,0	524,1	1,2	68,2	69,3	1,1
Alberta	1 777,6	1 832,1	3,1	73,6	74,3	0,7
Colombie-Britannique	2 163,0	2 205,2	2,0	65,2	65,6	0,4
	Emploi			Taux d'emploi		
	en milliers		var. en %	%		var.
Canada	15 469,0	15 799,6	2,1	62,1	62,7	0,6
Terre-Neuve-et-Labrador	216,5	220,5	1,8	49,3	50,2	0,9
Île-du-Prince-Édouard	70,2	71,4	1,7	62,9	63,1	0,2
Nouvelle-Écosse	434,9	440,9	1,4	57,6	58,1	0,5
Nouveau-Brunswick	349,2	338,9	-2,9	57,5	55,6	-1,9
Québec	3 634,6	3 663,6	0,8	60,3	60,3	0,0
Ontario	6 076,7	6 251,3	2,9	63,3	64,0	0,7
Manitoba	568,9	577,3	1,5	65,8	66,6	0,8
Saskatchewan	486,1	493,7	1,6	64,0	65,3	1,3
Alberta	1 670,0	1 726,4	3,4	69,2	70,0	0,8
Colombie-Britannique	1 961,8	2 015,6	2,7	59,1	60,0	0,9
	Chômage			Taux de chômage		
	en milliers		var. en %	%		var.
Canada	1 316,4	1 378,6	4,7	7,8	8,0	0,2
Terre-Neuve-et-Labrador	49,3	47,2	-4,3	18,5	17,6	-0,9
Île-du-Prince-Édouard	7,6	8,2	7,9	9,8	10,3	0,5
Nouvelle-Écosse	48,1	44,8	-6,9	10,0	9,2	-0,8
Nouveau-Brunswick	40,9	51,5	25,9	10,5	13,2	2,7
Québec	328,7	379,2	15,4	8,3	9,4	1,1
Ontario	471,8	496,8	5,3	7,2	7,4	0,2
Manitoba	29,2	25,1	-14,0	4,9	4,2	-0,7
Saskatchewan	31,9	30,4	-4,7	6,2	5,8	-0,4
Alberta	107,5	105,7	-1,7	6,0	5,8	-0,2
Colombie-Britannique	201,2	189,6	-5,8	9,3	8,6	-0,7

Emploi selon l'industrie (basée sur le SCIAN) et la catégorie de travailleurs, hommes et femmes âgés de 15 ans et plus

	Avril 2003	Mai 2003	Avril à mai 2003	Mai 2002 à mai 2003	Avril à mai 2003	Mai 2002 à mai 2003
données désaisonnalisées						
	en milliers			var. en %		
Ensembles des secteurs	15 698,2	15 685,1	-13,1	346,7	-0,1	2,3
Secteur des biens	3 975,2	3 977,0	1,8	80,7	0,0	2,1
Agriculture	337,9	339,8	1,9	18,8	0,6	5,9
Foresterie, pêche, mines, pétrole et gaz	287,4	286,8	-0,6	24,1	-0,2	9,2
Services publics	132,4	132,9	0,5	-4,2	0,4	-3,1
Construction	913,5	916,7	3,2	44,3	0,4	5,1
Fabrication	2 304,0	2 300,8	-3,2	-2,2	-0,1	-0,1
Secteur des services	11 723,0	11 708,1	-14,9	266,0	-0,1	2,3
Commerce	2 462,8	2 448,6	-14,2	4,0	-0,6	0,2
Transport et entreposage	761,7	749,8	-11,9	0,5	-1,6	0,1
Finance, assurances, immobilier et location	944,1	924,9	-19,2	33,2	-2,0	3,7
Services professionnels, scientifiques et techniques	999,6	1 002,2	2,6	15,2	0,3	1,5
Gestion d'entreprises, services administratifs et autres	611,1	623,9	12,8	35,5	2,1	6,0
Services d'enseignement	1 053,0	1 061,8	8,8	41,8	0,8	4,1
Soins de santé et assistance sociale	1 652,8	1 671,2	18,4	87,7	1,1	5,5
Information, culture et loisirs	682,7	702,8	20,1	-2,5	2,9	-0,4
Hébergement et services de restauration	1 027,2	1 016,2	-11,0	14,2	-1,1	1,4
Autres services	722,4	705,8	-16,6	7,8	-2,3	1,1
Administrations publiques	805,6	800,9	-4,7	28,6	-0,6	3,7
Catégorie de travailleurs						
Employés du secteur public	2 987,3	2 972,5	-14,8	86,4	-0,5	3,0
Secteur privé	12 710,9	12 712,6	1,7	260,3	0,0	2,1
Employés privés	10 323,7	10 326,9	3,2	208,0	0,0	2,1
Travailleurs indépendants	2 387,2	2 385,7	-1,5	52,3	-0,1	2,2

Emploi selon le genre de travail, l'âge et le sexe

	Mai 2003	Avril à mai 2003	Mai 2002 à mai 2003	Mai 2003	Avril à mai 2003	Mai 2002 à mai 2003	Mai 2003	Avril à mai 2003	Mai 2002 à mai 2003
données désaisonnalisées									
	hommes et femmes			hommes			femmes		
	en milliers								
Emploi	15 685,1	-13,1	346,7	8 382,1	-33,4	136,9	7 303,1	20,4	209,9
Temps plein	12 749,1	-19,6	262,3	7 481,9	-28,6	127,9	5 267,1	8,9	134,2
Temps partiel	2 936,1	6,5	84,5	900,2	-4,8	9,0	2 035,9	11,3	75,5
15 à 24 ans	2 406,6	-2,7	62,0	1 217,0	-10,2	15,3	1 189,7	7,6	46,8
25 ans et plus	13 278,5	-10,4	284,7	7 165,1	-23,3	121,6	6 113,4	12,8	163,1
25 à 54 ans	11 337,1	-11,5	92,8	6 031,4	-13,9	44,6	5 305,7	2,4	48,2
55 ans et plus	1 941,4	1,1	191,9	1 133,6	-9,5	76,9	807,8	10,6	115,0

AUTRES COMMUNIQUÉS

Acier en formes primaires, données hebdomadaires

Semaine se terminant le 31 mai 2003 (données provisoires)

La production d'acier en formes primaires pour la semaine se terminant le 31 mai a atteint 301 493 tonnes métriques, en hausse de 18,1 % par rapport à la production de 255 196 tonnes de la semaine précédente, mais en baisse de 9,1 % comparativement à la production de 331 621 tonnes de la semaine correspondante en 2002.

Le total cumulatif au 31 mai était de 6 596 109 tonnes, en baisse de 4,0 % comparativement aux 6 870 327 tonnes produites au cours de la même période en 2002.

Information sur les méthodes et la qualité des données disponible dans la Base de métadonnées intégrée : numéro d'enquête 2131.

Pour plus de renseignements ou pour en savoir davantage sur les concepts, les méthodes et la qualité des données, communiquez avec l'agent de diffusion au (613) 951-9497 ou composez sans frais le 1 866 873-8789 (*manufact@statcan.ca*), Division de la fabrication, de la construction et de l'énergie. ■

Production d'oeufs et de volaille

Avril 2003 (données provisoires)

La production d'oeufs était estimée à 47,2 millions de douzaines en avril. Il s'agit d'un chiffre qui est demeuré inchangé par rapport à avril 2002.

La production de viande de volaille a atteint 86,3 millions de kilogrammes en avril, en baisse de 8,3 % par rapport à avril 2002.

Données stockées dans CANSIM : tableaux 003-0022, 003-0038 et 003-0039.

Information sur les méthodes et la qualité des données disponible dans la Base de métadonnées intégrée : numéros d'enquête, y compris ceux des enquêtes connexes, 3425 et 5039.

Le numéro d'avril 2003 de la publication *Production d'oeufs* (23-003-XIB, gratuite) sera accessible sous peu dans le site Web de Statistique Canada (*www.statcan.ca*). À la page *Nos produits et services*, sous *Parcourir les publications Internet* choisissez *Gratuites*, puis *Agriculture*.

Pour plus de renseignements ou pour en savoir davantage sur les concepts, les méthodes et la qualité des données, communiquez avec Debbie Dupuis au (613) 951-2553 (*debbie.dupuis@statcan.ca*), Division de l'agriculture. ■

Voyages intérieurs

Quatrième trimestre de 2002 et année 2002

Les Canadiens ont effectué 187,9 millions de voyages au Canada en 2002. De ces voyages, 41,6 millions ont été complétés au quatrième trimestre de 2002. Les dépenses se rapportant aux voyages intérieurs ont totalisé 30,9 milliards de dollars en 2002 et 7,1 milliards de dollars au quatrième trimestre de 2002.

Les estimations de l'Enquête sur les voyages des Canadiens se rapportant à l'année de référence 2002 ne peuvent présentement être comparées à celles des années précédentes. Des changements au chapitre de la cueillette des données de l'Enquête sur les voyages des Canadiens sont responsables de ce bris de séries. Les données se rapportant aux années antérieures seront révisées dans les prochains mois, afin de faciliter la comparaison d'une année à l'autre.

Données stockées dans CANSIM : tableaux 426-0001 à 426-0006.

Information sur les méthodes et la qualité des données disponible dans la Base de métadonnées intégrée : numéro d'enquête 3810.

Pour obtenir des données ou des renseignements généraux, communiquez avec les Services à la clientèle au (613) 951-7608 ou composez sans frais le 1 800 307-3382 (*cult.tourstats@statcan.ca*) Culture, Tourisme et centre de la statistique de l'éducation. Pour en savoir davantage sur les concepts, les méthodes et la qualité des données, communiquez avec Lizette Gervais-Simard au (613) 951-1672

(gervliz@statcan.ca), Programme de la statistique du tourisme. Télécopieur : (613) 951-2909. ■

Transport du pétrole brut et des produits pétroliers raffinés par pipeline

Octobre 2002

Il est maintenant possible de consulter les données d'octobre 2002 sur les arrivages nets par pipeline de pétrole brut et d'équivalents, de gaz de pétrole liquéfié et de produits pétroliers raffinés, ainsi que celles sur les exportations de pétrole brut par pipeline et sur les livraisons de pétrole brut par pipeline aux raffineries canadiennes.

Données stockées dans CANSIM : tableaux 133-0001 à 133-0005.

Information sur les méthodes et la qualité des données disponible dans la Base de métadonnées intégrée : 2148 et 2191.

Pour plus de renseignements ou pour en savoir davantage sur les concepts, les méthodes et la qualité des données, communiquez avec l'agent de diffusion au (613) 951-9497 ou composez sans frais le 1 866 873-8789 (energ@statcan.ca), Division de la fabrication, de la construction et de l'énergie. ■

NOUVEAUX PRODUITS

Infomat, revue hebdomadaire, 6 juin 2003
Numéro au catalogue : 11-002-XIF (3 \$/109 \$).

Infomat, revue hebdomadaire, 6 juin 2003
Numéro au catalogue : 11-002-XPf (4 \$/145 \$).

Permis de bâtir, avril 2003, vol. 47, n° 4
Numéro au catalogue : 64-001-XIF (14 \$/145 \$).

Emploi, gains et durée du travail, mars 2003, vol. 81,
n° 3
Numéro au catalogue : 72-002-XIB (24 \$/240 \$).

Les prix sont en dollars canadiens et n'incluent pas les taxes de vente. Des frais de livraison supplémentaires s'appliquent aux envois à l'extérieur du Canada.

Les numéros au catalogue se terminant par : -XIB ou -XIF représentent la version électronique offerte sur Internet, -XMB ou -XMF, la version microfiche, -XPB ou -XPF, la version papier, -XDB ou -XDF, la version électronique sur disquette et -XCB ou -XCF, la version électronique sur CD-ROM.

Pour commander les produits

Pour commander les produits par téléphone :

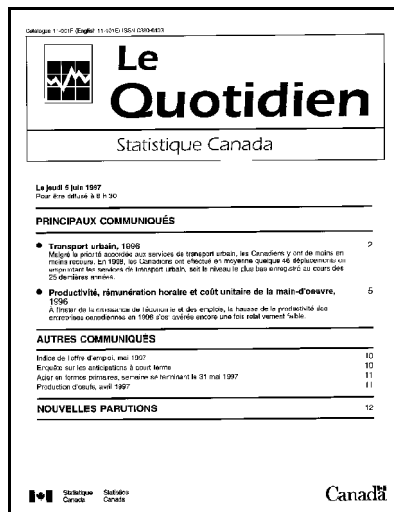
Ayez en main : • Titre • Numéro au catalogue • Numéro de volume • Numéro de l'édition • Numéro de VISA ou de MasterCard.

Au Canada et aux États-Unis, composez : **1 800 267-6677**
Pour les autres pays, composez : **1 613 951-7277**
Pour envoyer votre commande par télécopieur : **1 877 287-4369**
Pour un changement d'adresse ou pour connaître l'état de votre compte : **1 800 700-1033**

Pour commander par la poste, écrivez à : Gestion de la circulation, Division de la diffusion, Statistique Canada, Ottawa, K1A 0T6. Veuillez inclure un chèque ou un mandat-poste à l'ordre du **Receveur général du Canada/Publications**. Au Canada, ajoutez 7 % de TPS et la TVP en vigueur.

Pour commander par Internet : écrivez à order@statcan.ca ou téléchargez la version électronique en vous rendant au site Web de Statistique Canada (www.statcan.ca). À la page *Nos produits et services*, sous *Parcourir les publications Internet*, choisissez *Payantes*.

Les agents libraires agréés et autres librairies vendent aussi les publications de Statistique Canada.



Bulletin officiel de diffusion des données de Statistique Canada

Numéro au catalogue 11-001-XIF.

Publié tous les jours ouvrables par la Division des communications, Statistique Canada, Immeuble R.-H.-Coats, 10^e étage, section G, Ottawa, K1A 0T6.

Pour consulter *Le Quotidien* sur Internet, visitez notre site à l'adresse <http://www.statcan.ca>. Pour le recevoir par courrier électronique tous les matins, envoyez un message à listproc@statcan.ca. Laissez en blanc la ligne de l'objet. Dans le corps du message, tapez : subscribe quotidien prénom et nom.

Publication autorisée par le ministre responsable de Statistique Canada. © Ministre de l'Industrie, 2003. Il est permis de citer la présente publication dans les journaux et les magazines ainsi qu'à la radio et à la télévision à condition d'en indiquer la source : Statistique Canada. Toute autre forme de reproduction est permise sous réserve de mention de la source, comme suit, dans chaque exemplaire : Statistique Canada, *Le Quotidien*, numéro 11-001-XIF au catalogue, date et numéros de page.