



# Le Quotidien

## Statistique Canada

**Le vendredi 11 juillet 2003**

Diffusé à 8 h 30, heure de l'Est

---

### COMMUNIQUÉS PRINCIPAUX

---

- Enquête sur la population active, juin 2003**

Grâce à la forte croissance du travail à temps partiel, le nombre d'emplois a bondi de 49 000 en juin, après avoir légèrement diminué au cours des deux mois précédents. Le taux de chômage a fléchi de 0,1 point de pourcentage pour se fixer à 7,7 % en juin.

2
- Commerce international de marchandises du Canada, mai 2003**

En mai, la valeur des exportations de marchandises du Canada a chuté à son niveau le plus bas depuis 19 mois, les prix des produits énergétiques ayant continué de diminuer, alors que le secteur agricole a été aux prises avec les conséquences de la découverte d'un cas de maladie de la vache folle. La valeur des importations a également baissé en mai, et de ce fait, l'excédent commercial du Canada vis-à-vis de tous ses partenaires commerciaux a reculé au niveau le plus bas enregistré depuis décembre 2002.

8

---

### AUTRES COMMUNIQUÉS

---

Indices de prix des exportations et des importations, mai 2003	12
Secteur des arts, des spectacles et des loisirs, 2001	12
Enquête sur le milieu de travail et les employés, 2001	13
Papier-toiture asphalté, mai 2003	13
Contreplaqués de construction, avril 2003	13

---

### NOUVEAUX PRODUITS

---

<b>CALENDRIER DES COMMUNIQUÉS : 14 au 18 juillet</b>	16
--	----

---



## COMMUNIQUÉS PRINCIPAUX

### Enquête sur la population active

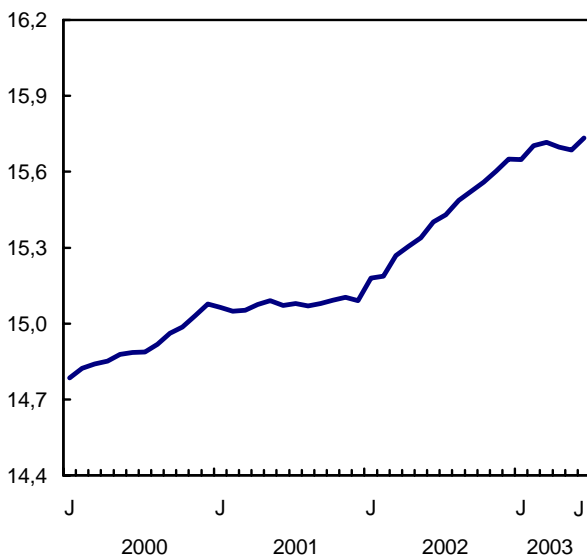
Juin 2003

Grâce à la forte croissance du travail à temps partiel, le nombre d'emplois a bondi de 49 000 en juin, après avoir légèrement diminué au cours des deux mois précédents. Le taux de chômage a fléchi de 0,1 point de pourcentage pour se fixer à 7,7 % en juin.

Depuis le début de 2003, l'emploi n'a progressé que de 0,5 % (+84 000). Il s'agit d'une performance tout de même supérieure à celle observée aux États-Unis, où l'emploi a diminué de 0,2 % au cours de la même période.

#### Emploi

En millions Données désaisonnalisées

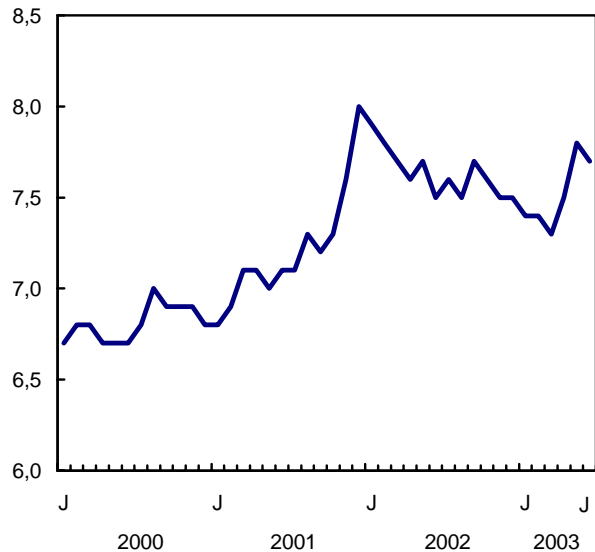


La forte augmentation de l'emploi en juin est presque entièrement survenue dans le travail à temps partiel. Cet accroissement a contrebalancé les baisses précédentes et a laissé l'emploi à temps partiel près du niveau enregistré au début de 2003. Faisant suite à

quatre mois de fortes hausses, la croissance de l'emploi à temps plein a stagné au cours des deux derniers mois.

#### Taux de chômage

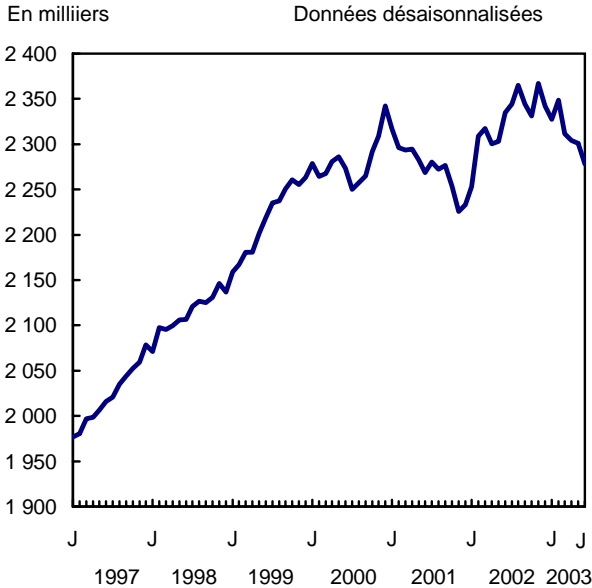
% Données désaisonnalisées



#### L'emploi dans le secteur de la fabrication continue de décliner

En juin, l'emploi a progressé dans plusieurs industries productrices de services, notamment les secteurs du transport et des administrations publiques. Cependant, l'emploi dans le secteur de la fabrication a poursuivi sa tendance à la baisse amorcée à la fin de 2002, ayant chuté de 23 000 en juin. Ce secteur compte 89 000 travailleurs de moins (-3,7 %) qu'en novembre 2002. Le déclin de l'emploi en juin dans le secteur de la fabrication a été concentré dans l'industrie de la transformation des aliments en Ontario et dans l'industrie de la fabrication de vêtements au Québec.

### Emploi dans la fabrication



### Les femmes adultes profitent d'une forte croissance de l'emploi

À la suite de cinq mois de croissance pratiquement nulle de l'emploi, les femmes adultes ont affiché un bond de 29 000 emplois en juin, lequel est principalement survenu dans le travail à temps plein. Cette hausse a contribué à faire chuter leur taux de chômage de 0,3 point, celui-ci s'étant établi à 6,3 %.

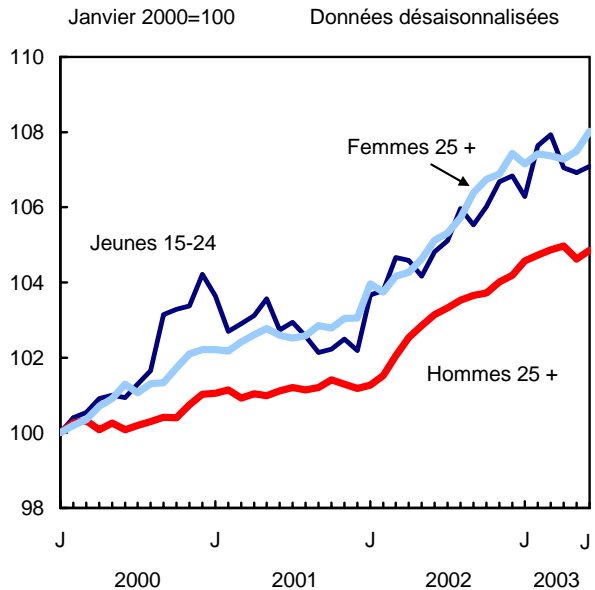
En juin, l'emploi chez les hommes adultes a légèrement augmenté de 16 000, et ce, entièrement dans le travail à temps partiel. Cet accroissement a partiellement neutralisé la forte baisse observée en mai et a laissé l'emploi chez les hommes adultes en hausse de seulement 46 000 (+0,6 %) depuis le début de 2003. En juin, leur taux de chômage a légèrement fléchi de 0,1 point pour atteindre 6,6 %.

Pour un deuxième mois d'affilée, l'emploi à temps partiel s'est accru en juin chez les jeunes, alors que le travail à temps plein a chuté, laissant l'ensemble de l'emploi des jeunes pratiquement inchangé. Malgré que la croissance de l'emploi chez les jeunes a été faible jusqu'à maintenant en 2003, les jeunes ont continué d'intégrer le marché du travail. Cela a contribué à faire augmenter leur taux de chômage à 13,9 % en juin, en hausse de 0,6 point depuis le début de 2003.

Le marché des emplois d'été a continué de s'améliorer pour les étudiants. Le taux d'emploi des étudiants âgés de 20 à 24 ans (soit les jeunes qui étudiaient à temps plein et qui prévoyaient poursuivre leurs études à l'automne) s'est chiffré à 68,8 % en juin, en hausse de 1,2 point par rapport à juin 2002. Au

cours de la même période, le taux de chômage chez ce groupe d'étudiants a baissé de 1,9 point pour s'établir à 9,0 %.

### Indice de l'emploi



### Les industries de services viennent en tête sur le plan de la croissance de l'emploi

En juin, le secteur du transport et de l'entreposage a affiché une hausse de 13 000 emplois, récupérant la baisse observée en mai. Cet accroissement est principalement survenu dans l'industrie du transport par camion. Malgré la progression de l'emploi, le secteur du transport et de l'entreposage compte 25 000 travailleurs de moins (-3,2 %) comparativement au plus récent sommet atteint en septembre 2002.

L'emploi dans les administrations publiques a poursuivi sa tendance à la hausse amorcée en 2002, celui-ci s'étant accru de 12 000 en juin. Depuis le début de 2003, le nombre d'emplois a augmenté de 32 000, ou de 4,0 %, dans les administrations publiques, la majeure partie de la hausse s'étant manifestée à l'échelon de l'administration fédérale.

En juin, l'emploi dans le secteur des soins de santé et de l'assistance sociale s'est légèrement accru de 12 000, poursuivant sa tendance à la hausse amorcée en 2002. Cette croissance en juin est presque entièrement survenue en Ontario.

L'emploi a également augmenté dans le secteur des autres services et dans celui du commerce de détail et du commerce de gros, ayant contrebalancé les pertes survenues en mai dans chacun de ces secteurs.

## Le travail indépendant augmente fortement

À la suite de sept mois de faible variation, le nombre de travailleurs indépendants est monté en flèche, en hausse de 37 000 en juin. La progression du travail indépendant a été concentrée dans les secteurs de la construction et du commerce. Le nombre d'employés du secteur public s'est également accru (+25 000).

Depuis le début de 2003, la croissance de l'emploi est entièrement survenue dans le secteur public ou dans le travail indépendant, alors que le nombre d'employés du secteur privé est demeuré presque inchangé.

## La croissance de l'emploi est répartie dans la plupart des provinces

Après une pause de deux mois, l'Ontario a affiché une hausse de 17 000 emplois en juin, et ce, entièrement dans le travail à temps partiel. Grâce à la vigueur de l'emploi au premier trimestre, l'Ontario compte 61 000 travailleurs de plus (+1,0 %) depuis le début de 2003, les deux tiers occupant des emplois à temps partiel. Malgré l'accroissement de l'emploi en juin, le taux de chômage en Ontario a crû de 0,2 point pour s'établir à 7,3 %, en raison d'une entrée importante d'adultes sur le marché du travail.

En juin, une croissance de l'emploi a été observée à Toronto dans les deux secteurs d'activité qui semblaient les plus frappés par le SRAS, c'est-à-dire l'hébergement et les services de restauration ainsi que les soins de santé et l'assistance sociale.

Le Québec a affiché une légère augmentation du nombre d'emplois en juin (+10 000), principalement chez les jeunes. Cette faible hausse de l'emploi, conjuguée à la réduction du nombre de personnes à la recherche d'un travail, a fait baisser le taux de chômage de 0,4 point, celui-ci s'étant établi à 8,9 %. Les augmentations enregistrées dans diverses branches d'activité ont plus que contrebalancé les pertes observées dans les secteurs de la fabrication et du commerce.

En Alberta, le nombre d'emplois s'est accru de 10 000 en juin. Il s'agit d'une deuxième hausse consécutive. Grâce à la progression récente de l'emploi en Alberta, la province qui avait connu un début d'année assez lent a pu reprendre sa tendance générale à la hausse.

L'emploi a bondi de 6 000 en juin au Nouveau-Brunswick et la majeure partie de cette

augmentation a été concentrée dans le travail à temps plein. Le taux de chômage a donc fortement diminué de 1,4 point de pourcentage pour atteindre 10,6 %.

Au Nouveau-Brunswick, la croissance de l'emploi observée en juin n'a contrebalancé que partiellement les pertes observées en avril et en mai, de sorte que le nombre d'emplois est à la baisse jusqu'à maintenant en 2003. En mai, un repli de l'emploi avait été enregistré dans l'industrie de la fabrication d'aliments et dans la région de Campbellton-Miramichi. En juin, cette situation s'est rétablie, de fortes hausses ayant été enregistrées dans l'industrie de la transformation des produits de la mer de même que dans la région de Campbellton-Miramichi.

Après plusieurs mois de faible variation, l'emploi à l'Île-du-Prince-Édouard a progressé d'environ 2 500 en juin. Le taux de chômage a chuté de 2,6 points pour se fixer à 9,6 %. La progression de l'emploi a été répartie dans plusieurs industries productrices de services, dont le secteur du commerce.

L'emploi a peu varié dans les autres provinces en juin.

**Données stockées dans CANSIM : tableaux 282-0001 à 282-0042 et 282-0047 à 282-0095.**

**Définitions, sources de données et méthodes : numéro d'enquête 3701.**

Paraît à 7 h dans le site Web de Statistique Canada ([www.statcan.ca](http://www.statcan.ca)) sous *Aujourd'hui dans Le Quotidien*, puis *Dernier communiqué de l'Enquête sur la population active*.

Un résumé plus détaillé, *Information population active*, pour la semaine se terminant le 21 juin (71-001-XIF, 8 \$ / 78 \$) est maintenant en vente. Voir *Pour commander les produits*.

Le prochain communiqué de l'Enquête sur la population active paraîtra le vendredi 8 août.

Pour obtenir des données ou des renseignements généraux, communiquez avec les Services à la clientèle au (613) 951-4090 ou composez sans frais le 1 866 873-8788 ([travail@statcan.ca](mailto:travail@statcan.ca)). Pour en savoir davantage sur les concepts, les méthodes et la qualité des données, communiquez avec Vincent Ferrao au (613) 951-4750 ou avec Stéphanie Langlois au (613) 951-3180, Division de la statistique du travail. □

**Caractéristiques de la population active, hommes et femmes âgés de 15 ans et plus**

	Mai 2003	Juin 2003	Mai à juin 2003	Mai 2003	Juin 2003	Mai à juin 2003
données désaisonnalisées						
	Population active			Taux d'activité		
	en milliers		var. en %	%		var.
<b>Canada</b>	<b>17 020,1</b>	<b>17 042,5</b>	<b>0,1</b>	<b>67,5</b>	<b>67,5</b>	<b>0,0</b>
Terre-Neuve-et-Labrador	261,4	257,8	-1,4	59,5	58,8	-0,7
Île-du-Prince-Édouard	77,2	77,8	0,8	68,2	68,7	0,5
Nouvelle-Écosse	479,3	481,6	0,5	63,1	63,4	0,3
Nouveau-Brunswick	383,4	384,4	0,3	63,0	63,1	0,1
Québec	4 010,3	4 003,3	-0,2	66,0	65,8	-0,2
Ontario	6 685,0	6 720,8	0,5	68,5	68,7	0,2
Manitoba	598,9	596,9	-0,3	69,1	68,9	-0,3
Saskatchewan	516,6	516,4	0,0	68,3	68,3	0,0
Alberta	1 814,8	1 815,9	0,1	73,6	73,5	-0,1
Colombie-Britannique	2 193,2	2 187,7	-0,3	65,3	65,0	-0,3
	Emploi			Taux d'emploi		
	en milliers		var. en %	%		var.
<b>Canada</b>	<b>15 685,1</b>	<b>15 733,9</b>	<b>0,3</b>	<b>62,2</b>	<b>62,3</b>	<b>0,1</b>
Terre-Neuve-et-Labrador	218,4	218,2	-0,1	49,7	49,7	0,0
Île-du-Prince-Édouard	67,8	70,3	3,7	59,9	62,0	2,1
Nouvelle-Écosse	436,6	439,3	0,6	57,5	57,8	0,3
Nouveau-Brunswick	337,5	343,7	1,8	55,4	56,4	1,0
Québec	3 637,5	3 647,8	0,3	59,9	60,0	0,1
Ontario	6 209,6	6 226,8	0,3	63,6	63,7	0,1
Manitoba	572,0	569,5	-0,4	66,0	65,6	-0,4
Saskatchewan	488,1	488,7	0,1	64,6	64,7	0,1
Alberta	1 713,2	1 722,9	0,6	69,5	69,7	0,2
Colombie-Britannique	2 004,5	2 006,6	0,1	59,7	59,6	-0,1
	Chômage			Taux de chômage		
	en milliers		var. en %	%		var.
<b>Canada</b>	<b>1 335,0</b>	<b>1 308,6</b>	<b>-2,0</b>	<b>7,8</b>	<b>7,7</b>	<b>-0,1</b>
Terre-Neuve-et-Labrador	43,0	39,7	-7,7	16,4	15,4	-1,0
Île-du-Prince-Édouard	9,4	7,5	-20,2	12,2	9,6	-2,6
Nouvelle-Écosse	42,8	42,3	-1,2	8,9	8,8	-0,1
Nouveau-Brunswick	45,9	40,7	-11,3	12,0	10,6	-1,4
Québec	372,8	355,5	-4,6	9,3	8,9	-0,4
Ontario	475,4	493,9	3,9	7,1	7,3	0,2
Manitoba	26,9	27,4	1,9	4,5	4,6	0,1
Saskatchewan	28,5	27,6	-3,2	5,5	5,3	-0,2
Alberta	101,6	92,9	-8,6	5,6	5,1	-0,5
Colombie-Britannique	188,7	181,1	-4,0	8,6	8,3	-0,3

**Caractéristiques de la population active, hommes et femmes âgés de 15 ans et plus**

	Juin 2002	Juin 2003	Juin 2002 à juin 2003	Juin 2002	Juin 2003	Juin 2002 à juin 2003
données non désaisonnalisées						
	Population active			Taux d'activité		
	en milliers		var. en %	%		var.
<b>Canada</b>	<b>16 921,3</b>	<b>17 319,3</b>	<b>2,4</b>	<b>67,9</b>	<b>68,6</b>	<b>0,7</b>
Terre-Neuve-et-Labrador	271,5	275,7	1,5	61,9	62,8	0,9
Île-du-Prince-Édouard	79,1	82,2	3,9	70,8	72,6	1,8
Nouvelle-Écosse	482,1	490,7	1,8	63,8	64,6	0,8
Nouveau-Brunswick	394,6	400,1	1,4	65,0	65,7	0,7
Québec	4 018,1	4 096,9	2,0	66,6	67,4	0,8
Ontario	6 570,0	6 786,0	3,3	68,3	69,4	1,1
Manitoba	606,4	604,6	-0,3	70,1	69,7	-0,4
Saskatchewan	519,6	527,0	1,4	68,4	69,7	1,3
Alberta	1 789,8	1 842,9	3,0	74,0	74,6	0,6
Colombie-Britannique	2 190,1	2 213,1	1,1	65,9	65,8	-0,1
	Emploi			Taux d'emploi		
	en milliers		var. en %	%		var.
<b>Canada</b>	<b>15 723,9</b>	<b>16 074,6</b>	<b>2,2</b>	<b>63,1</b>	<b>63,7</b>	<b>0,6</b>
Terre-Neuve-et-Labrador	229,5	238,0	3,7	52,3	54,3	2,0
Île-du-Prince-Édouard	72,7	77,3	6,3	65,1	68,2	3,1
Nouvelle-Écosse	441,2	451,4	2,3	58,4	59,4	1,0
Nouveau-Brunswick	360,3	362,1	0,5	59,3	59,4	0,1
Québec	3 707,2	3 753,3	1,2	61,5	61,7	0,2
Ontario	6 128,5	6 312,2	3,0	63,7	64,6	0,9
Manitoba	580,6	579,9	-0,1	67,2	66,8	-0,4
Saskatchewan	494,3	501,5	1,5	65,1	66,3	1,2
Alberta	1 698,8	1 756,3	3,4	70,2	71,1	0,9
Colombie-Britannique	2 010,7	2 042,5	1,6	60,5	60,7	0,2
	Chômage			Taux de chômage		
	en milliers		var. en %	%		var.
<b>Canada</b>	<b>1 197,4</b>	<b>1 244,7</b>	<b>4,0</b>	<b>7,1</b>	<b>7,2</b>	<b>0,1</b>
Terre-Neuve-et-Labrador	42,0	37,7	-10,2	15,5	13,7	-1,8
Île-du-Prince-Édouard	6,4	4,9	-23,4	8,1	6,0	-2,1
Nouvelle-Écosse	40,9	39,3	-3,9	8,5	8,0	-0,5
Nouveau-Brunswick	34,3	38,0	10,8	8,7	9,5	0,8
Québec	310,9	343,7	10,6	7,7	8,4	0,7
Ontario	441,4	473,8	7,3	6,7	7,0	0,3
Manitoba	25,8	24,6	-4,7	4,3	4,1	-0,2
Saskatchewan	25,3	25,6	1,2	4,9	4,9	0,0
Alberta	91,0	86,6	-4,8	5,1	4,7	-0,4
Colombie-Britannique	179,4	170,6	-4,9	8,2	7,7	-0,5

**Emploi selon l'industrie (basée sur le SCIAN) et la catégorie de travailleurs, hommes et femmes âgés de 15 ans et plus**

	Mai 2003	Juin 2003	Mai à juin 2003	Juin 2002 à juin 2003	Mai à juin 2003	Juin 2002 à juin 2003
données désaisonnalisées						
	en milliers			var. en %		
<b>Ensembles des secteurs</b>	<b>15 685,1</b>	<b>15 733,9</b>	<b>48,8</b>	<b>332,7</b>	<b>0,3</b>	<b>2,2</b>
<b>Secteur de la production de biens</b>	<b>3 977,0</b>	<b>3 966,7</b>	<b>-10,3</b>	<b>28,7</b>	<b>-0,3</b>	<b>0,7</b>
Agriculture	339,8	341,1	1,3	16,3	0,4	5,0
Foresterie, pêche, mines, pétrole et gaz	286,8	289,7	2,9	24,0	1,0	9,0
Services publics	132,9	133,8	0,9	-0,4	0,7	-0,3
Construction	916,7	923,8	7,1	45,3	0,8	5,2
Fabrication	2 300,8	2 278,3	-22,5	-56,3	-1,0	-2,4
<b>Secteur des services</b>	<b>11 708,1</b>	<b>11 767,2</b>	<b>59,1</b>	<b>303,9</b>	<b>0,5</b>	<b>2,7</b>
Commerce	2 448,6	2 462,7	14,1	34,9	0,6	1,4
Transport et entreposage	749,8	762,7	12,9	12,0	1,7	1,6
Finance, assurances, immobilier et location	924,9	920,2	-4,7	8,8	-0,5	1,0
Services professionnels, scientifiques et techniques	1 002,2	1 007,2	5,0	15,1	0,5	1,5
Gestion d'entreprises, services administratifs et autres	623,9	615,5	-8,4	18,2	-1,3	3,0
Services d'enseignement	1 061,8	1 057,5	-4,3	37,4	-0,4	3,7
Soins de santé et assistance sociale	1 671,2	1 682,7	11,5	86,5	0,7	5,4
Information, culture et loisirs	702,8	700,7	-2,1	-14,1	-0,3	-2,0
Hébergement et services de restauration	1 016,2	1 024,8	8,6	33,0	0,8	3,3
Autres services	705,8	720,9	15,1	27,6	2,1	4,0
Administrations publiques	800,9	812,5	11,6	44,6	1,4	5,8
<b>Catégorie de travailleurs</b>						
Employés du secteur public	2 972,5	2 997,1	24,6	88,6	0,8	3,0
Secteur privé	12 712,6	12 736,8	24,2	244,1	0,2	2,0
Employés privés	10 326,9	10 314,6	-12,3	169,7	-0,1	1,7
Travailleurs indépendants	2 385,7	2 422,2	36,5	74,4	1,5	3,2

**Emploi selon le genre de travail, l'âge et le sexe**

	Juin 2003	Mai à juin 2003	Juin 2002 à juin 2003	Juin 2003	Mai à juin 2003	Juin 2002 à juin 2003	Juin 2003	Mai à juin 2003	Juin 2002 à juin 2003
données désaisonnalisées									
	Hommes et femmes			Hommes			Femmes		
	en milliers								
<b>Emploi</b>	<b>15 733,9</b>	<b>48,8</b>	<b>332,7</b>	<b>8 393,5</b>	<b>11,4</b>	<b>126,2</b>	<b>7 340,4</b>	<b>37,3</b>	<b>206,4</b>
Temps plein	12 754,5	5,4	225,5	7 475,7	-6,2	109,9	5 278,8	11,7	115,6
Temps partiel	2 979,5	43,4	107,3	917,8	17,6	16,3	2 061,6	25,7	90,9
15 à 24 ans	2 410,2	3,6	51,2	1 212,6	-4,4	9,1	1 197,6	7,9	42,1
25 ans et plus	13 323,8	45,3	281,5	7 180,9	15,8	117,1	6 142,8	29,4	164,3
25 à 54 ans	11 355,2	18,1	73,8	6 031,3	-0,1	25,9	5 323,9	18,2	47,9
55 ans et plus	1 968,6	27,2	207,8	1 149,6	16,0	91,2	818,9	11,1	116,4

## Commerce international de marchandises du Canada

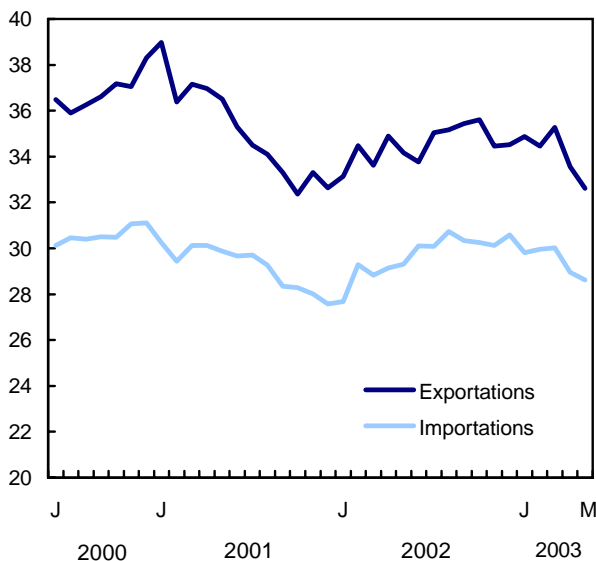
Mai 2003

En mai, la valeur des exportations de marchandises du Canada a chuté à son niveau le plus bas depuis 19 mois, les prix des produits énergétiques ayant continué de diminuer, alors que le secteur agricole a été aux prises avec les conséquences de la découverte d'un cas de maladie de la vache folle.

Les entreprises ont exporté des biens pour une valeur d'un peu plus de 32,6 milliards de dollars, en baisse de 2,8 % par rapport à avril. Il s'agit du niveau le plus bas observé depuis octobre 2001.

### Exportations et importations

En milliards de dollars      Données désaisonnalisées



Les exportations ont diminué dans toutes les principales catégories, à l'exception de celle des produits de l'automobile, où elles sont restées inchangées. Les secteurs les plus durement touchés ont été celui des produits de l'agriculture et de la pêche, qui a vu ses exportations diminuer de 9,1 %, et celui des produits énergétiques, dont les exportations ont reculé de 7,0 %. La baisse enregistrée dans les exportations de gaz naturel a été à l'origine du tiers de la diminution du total des exportations.

Le secteur canadien du boeuf essaie depuis le 20 mai de composer avec la crise causée par l'annonce d'un test positif au dépistage de la maladie de la vache folle dans le cas d'une seule vache d'élevage du nord de l'Alberta.

#### Note aux lecteurs

Le commerce de marchandises est une des composantes du compte courant de la balance des paiements du Canada, qui inclut également le commerce des services.

Les «autres pays de l'Organisation de coopération et de développement économique (OCDE)» auxquels on fait référence dans le texte comprennent l'Australie, l'Islande, le Mexique, la Nouvelle-Zélande, la Norvège, la Suisse, la Turquie, la Pologne, la Corée du Sud, la Hongrie, la République tchèque et la Slovaquie.

#### Révisions

Les données sur le commerce de marchandises sont généralement révisées sur une base régulière, chaque mois de l'année en cours. Les données fondées sur des documents de douane sont révisées chaque trimestre dans le cas de l'année de données précédente.

Divers facteurs rendent ces révisions nécessaires, notamment la réception tardive des documents relatifs aux importations et aux exportations, la présence de renseignements erronés dans les documents de douane, le remplacement des estimations par les chiffres réels (une fois que ceux-ci sont connus), la reclassification des marchandises à la lumière de renseignements plus récents et la correction en fonction des variations saisonnières.

Les données révisées peuvent être consultées dans les tableaux pertinents de CANSIM.

Parallèlement, les entreprises ont importé des biens pour 28,6 milliards de dollars, en baisse de 1,1 % par rapport à avril. Ce montant est le plus bas enregistré depuis le début de 2002. Toutefois, même si la valeur des importations a diminué, les entreprises ont importé une plus grande quantité de biens, grâce à la hausse de leur pouvoir d'achat attribuable à l'appréciation du dollar canadien.

À la suite de ces variations, l'excédent commercial du Canada vis-à-vis de tous ses partenaires commerciaux a diminué et est passé de 4,6 milliards de dollars en avril à un peu moins de 4,0 milliards de dollars en mai, soit le niveau le plus bas enregistré depuis décembre 2002.

Les exportations à destination des États-Unis, qui ont représenté 83 % du total des exportations, ont diminué de 2,8 % pour atteindre 27,1 milliards de dollars. Il s'agit du montant le plus faible observé depuis octobre 2001. Quant aux importations en provenance des États-Unis, elles ont reculé de 1,5 % pour atteindre 20,1 milliards de dollars. Cette baisse a représenté la majeure partie du recul global des importations. L'excédent commercial vis-à-vis des États-Unis a diminué d'un demi-milliard de dollars en mai pour se chiffrer à 7,0 milliards de dollars.

Les exportations vers les pays autres que les États-Unis ont chuté de 2,9 % pour atteindre 5,5 milliards



de dollars. Les reculs les plus importants ont été observés dans les exportations destinées au Japon, lesquelles ont diminué de 23,4 % pour se chiffrer à 686 millions de dollars, ainsi que dans les exportations à destination d'autres pays de l'OCDE, qui ont fléchi de 9,5 % pour s'établir à 1,0 milliard de dollars.

Les exportations vers les pays de l'Union européenne ont augmenté de 11,0 % pour atteindre 2,1 milliards de dollars. Quant aux importations provenant de tous les principaux partenaires commerciaux du Canada autres que les États-Unis, elles ont diminué en mai. Le déficit commercial du Canada vis-à-vis des pays autres que les États-Unis a augmenté légèrement et est passé de 2,9 milliards de dollars en avril à 3,0 milliards de dollars en mai.

**La valeur des exportations a diminué pour un deuxième mois d'affilée, en raison de la baisse des prix des produits énergétiques et de la crise causée par la découverte d'un cas de maladie de la vache folle**

La valeur des exportations de produits énergétiques a dégringolé de 7,0 % en mai pour atteindre un peu plus de 4,9 milliards de dollars. Le principal facteur à l'origine de cette baisse a été un fléchissement de 13,1 % enregistré dans les exportations de gaz naturel à destination des États-Unis, qui ont diminué pour passer à 2,2 milliards de dollars à la suite de la baisse des prix. Toutefois, en dépit d'un recul totalisant 33,2 % pour avril et mai, les exportations de gaz naturel ont été supérieures de 50,1 % au niveau atteint en mai 2002.

La valeur des exportations de pétrole brut a atteint 1,6 milliard de dollars, en hausse de 3,5 % par rapport à avril. Alors que les prix ont diminué pour un troisième mois d'affilée en mai, les quantités exportées ont augmenté. Les exportations de produits du pétrole et du charbon ont chuté de 10,6 % pour se chiffrer à 831 millions de dollars, en baisse de 25 % par rapport au sommet atteint en mars.

En mai, les entreprises ont exporté des produits de l'agriculture et de la pêche pour un peu moins de 2,3 milliards de dollars. Il s'agit d'un montant inférieur de 227 millions de dollars à celui enregistré en avril. Ce recul s'est produit après que les États-Unis et d'autres pays aient fermé leurs frontières aux viandes et

aux animaux vivants du secteur canadien du boeuf à la suite de la découverte d'un seul cas d'encéphalopathie bovine spongiforme (EBS) en Alberta. Cette interdiction d'exportation survenue au cours de la troisième semaine de mai a été en partie à l'origine d'une baisse de 25 % enregistrée dans les exportations de viande et d'animaux vivants.

Les exportations de produits de l'automobile sont restées inchangées en mai, se situant à 7,3 milliards de dollars. Les exportations de voitures particulières et de châssis ont augmenté de 2,1 % pour se chiffrer à 3,7 milliards de dollars, mais cette progression a été neutralisée par une diminution des exportations de camions et d'autres véhicules automobiles ainsi que de pièces de véhicules automobiles.

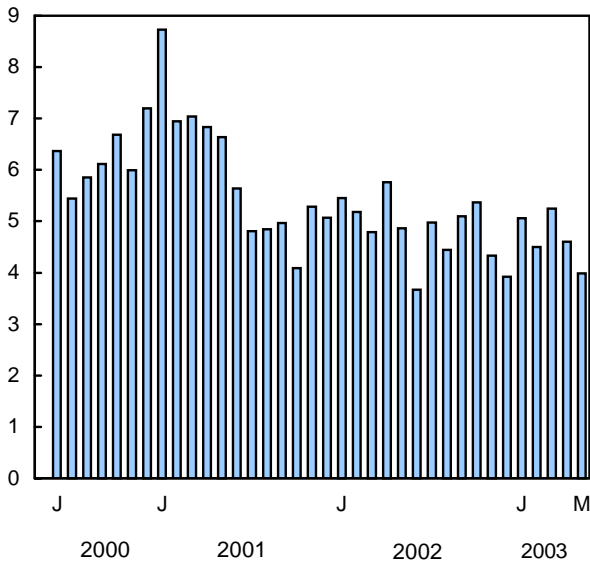
Dans le principal secteur d'exportation du Canada, soit celui des machines et de l'équipement, les entreprises ont exporté des biens pour 7,6 milliards de dollars, en baisse de 0,6 %. Les exportations d'aéronefs et de moteurs et de pièces d'aéronefs ont augmenté de 6,9 % pour atteindre 1,6 milliard de dollars, tandis que les exportations de machines industrielles ont crû de 2,9 % pour se chiffrer à 1,5 milliard de dollars. Toutefois, ces fortes progressions ont été assombries par des baisses enregistrées dans les exportations de tous les autres sous-secteurs des machines et de l'équipement, qui comprennent, entre autres, ceux du matériel de bureau et de télécommunications de technologie de pointe et des machines agricoles.

Les exportations de produits forestiers ont diminué de 2,7 % pour atteindre 2,7 milliards de dollars. Les exportations de papier journal et d'autres papiers ont reculé de 5,1 % pour se chiffrer à 968 millions de dollars, tandis que les exportations de pâte de bois et d'autres produits du bois ont diminué de 6,0 % pour s'établir à un peu plus d'un demi-milliard de dollars. Annulant ces reculs, les exportations de bois d'oeuvre et de produits de sciage se sont accrues de 1,1 % pour atteindre 1,2 milliard de dollars, grâce à un bond de 1,5 % observé en mai dans les mises en chantier de maisons unifamiliales aux États-Unis.

Les exportations de biens industriels ont diminué de 2,3 % pour se chiffrer à 5,4 milliards de dollars, des reculs dans les exportations de minerais métalliques, de produits chimiques, de matières plastiques et d'engrais ayant plus que neutralisé des hausses enregistrées dans les exportations de métaux et d'alliages.

**Solde commercial**

En milliards de dollars



**Les importations d'aéronefs et de moteurs et de pièces d'aéronefs ont atteint leur plus faible niveau depuis près de sept ans**

Dans le principal secteur d'importation du Canada, celui des machines et de l'équipement, les importations ont diminué de 3,9 % pour atteindre 7,9 milliards de dollars, soit le niveau le plus faible observé depuis septembre 1999. Les importations d'autres machines, qui comprennent le matériel de technologie de pointe, ont diminué de 1,8 % pour s'établir à 3,7 milliards de dollars.

Les importations d'aéronefs et d'autre matériel de transport ont diminué de 13,5 % pour se chiffrer à 784 millions de dollars. Les importations d'aéronefs et de moteurs et de pièces d'aéronefs ont chuté de 32,6 % pour atteindre un peu plus de 384 millions de dollars, soit le niveau le plus bas enregistré depuis juillet 1996. Les transporteurs aériens intérieurs ont composé avec une diminution du nombre de passagers et avec des prix du carburant toujours élevés en faisant l'acquisition d'aéronefs de plus petite taille et moins coûteux.

En mai, une baisse des prix a fait diminuer de 8,8 % la valeur des importations de produits énergétiques, qui a atteint 1,5 milliard de dollars. Les importations de pétrole brut ont chuté de 14,2 %, pour se chiffrer à 936 millions de dollars, en raison d'une baisse des prix. Toutefois, les quantités importées sont restées stables.

Les importations de biens de consommation ont diminué de 2,7 % pour s'établir à 3,9 milliards de dollars. La majeure partie du recul global observé dans les importations de biens de consommation a été attribuable à des baisses enregistrées dans les importations de produits pharmaceutiques, de téléviseurs, de radios, de vêtements, de chaussures et d'imprimés.

D'autre part, les importations de produits de l'automobile ont augmenté de 1,5 % en mai pour atteindre 6,7 milliards de dollars. Les importations de voitures particulières ont annulé le recul enregistré en avril en augmentant de 4,8 % en mai pour atteindre 2,3 milliards de dollars, tandis que les importations de pièces de véhicules automobiles destinées aux usines d'assemblage canadiennes sont restées inchangées, se situant à 3,3 milliards de dollars. Les importations de camions et d'autres véhicules automobiles ont diminué légèrement en mai pour se chiffrer à 1,1 milliard de dollars.

Les importations de biens industriels ont augmenté de 2,6 % pour atteindre 5,6 milliards de dollars. Un bond de 12,0 % enregistré dans les importations de métaux et de minerais métalliques, qui ont atteint 1,4 milliard de dollars, a représenté la majeure partie de la progression observée dans les importations du secteur des biens industriels.

**Données stockées dans CANSIM : tableaux 226-0001, 226-0002, 227-0001, 227-0002, 228-0001 à 228-0003 et 228-0033 à 228-0040.**

**Définitions, sources de données et méthodes : numéros d'enquête, y compris ceux des enquêtes connexes, 2201, 2202 et 2203.**

Le numéro de mai 2003 de *Commerce international de marchandises du Canada* (65-001-XIB, 14 \$ / 141 \$) paraîtra sous peu. Cette publication contiendra des tableaux ventilés par groupe de marchandises et par pays, sur une base douanière. Les données du compte courant (qui incluent les statistiques du commerce de marchandises, les opérations au chapitre des services, les revenus de placements et les transferts) sont publiées tous les trimestres dans *Balance des paiements internationaux du Canada* (67-001-XIB, 29 \$ / 93 \$; 67-001-XPB, 38 \$ / 124 \$). Voir *Pour commander les produits*.

Les données sur le commerce de marchandises peuvent être obtenues par télécopieur ou en version PDF le matin de la diffusion.

Pour plus de renseignements sur ces publications, communiquez avec Jocelyne Elibani au (613) 951-9647

ou composez sans frais le 1 800 294-5583. Pour en savoir davantage sur les concepts, les méthodes et la

qualité des données, communiquez avec Anne Couillard au (613) 951-6867, Division du commerce international.

## Commerce de marchandises

	Avril 2003 <sup>r</sup>	Mai 2003	Avril à mai 2003	Mai 2002 à mai 2003	Janvier à mai 2002	Janvier à mai 2003	Janvier-mai 2002 à janvier-mai 2003	
données désaisonnalisées, en dollars courants								
	en millions de dollars		var. en %		en millions de dollars		var. en %	
<b>Marchés principaux</b>								
<b>Exportations</b>								
États-Unis	27 876	27 097	-2,8	-6,0	142 840	141 993	-0,6	
Japon	896	686	-23,4	-20,8	4 080	4 298	5,3	
Union européenne	1 855	2 059	11,0	17,4	9 532	10 148	6,5	
Autres pays de l'OCDE <sup>1</sup>	1 152	1 043	-9,5	6,1	5 051	5 008	-0,9	
Tous les autres pays	1 783	1 731	-2,9	-1,3	8 802	9 337	6,1	
<b>Total</b>	<b>33 562</b>	<b>32 616</b>	<b>-2,8</b>	<b>-4,5</b>	<b>170 305</b>	<b>170 784</b>	<b>0,3</b>	
<b>Importations</b>								
États-Unis	20 368	20 066	-1,5	-5,2	104 301	103 474	-0,8	
Japon	908	870	-4,2	-13,3	4 789	4 605	-3,8	
Union européenne	2 887	2 846	-1,4	-1,8	14 149	15 062	6,5	
Autres pays de l'OCDE <sup>1</sup>	1 724	1 714	-0,6	9,5	7 771	8 714	12,1	
Tous les autres pays	3 073	3 133	2,0	17,3	13 248	15 532	17,2	
<b>Total</b>	<b>28 960</b>	<b>28 629</b>	<b>-1,1</b>	<b>-2,3</b>	<b>144 258</b>	<b>147 387</b>	<b>2,2</b>	
<b>Balance</b>								
États-Unis	7 508	7 031	...	...	38 539	38 519	...	
Japon	-12	-184	...	...	-709	-307	...	
Union européenne	-1 032	-787	...	...	-4 617	-4 914	...	
Autres pays de l'OCDE <sup>1</sup>	-572	-671	...	...	-2 720	-3 706	...	
Tous les autres pays	-1 290	-1 402	...	...	-4 446	-6 195	...	
<b>Total</b>	<b>4 602</b>	<b>3 987</b>	...	...	<b>26 047</b>	<b>23 397</b>	...	
<b>Groupes principaux de marchandises</b>								
<b>Exportations</b>								
Produits de l'agriculture et de la pêche	2 504	2 277	-9,1	-8,6	12 925	12 232	-5,4	
Produits énergétiques	5 279	4 912	-7,0	26,1	18 149	27 995	54,3	
Produits forestiers	2 785	2 711	-2,7	-17,0	16 132	14 094	-12,6	
Biens industriels	5 518	5 390	-2,3	-6,6	28 911	27 693	-4,2	
Machines et équipement	7 636	7 589	-0,6	-5,0	40 572	38 775	-4,4	
Produits de l'automobile	7 291	7 293	0,0	-10,7	40 301	37 190	-7,7	
Autres biens de consommation	1 421	1 409	-0,8	-0,5	7 306	7 222	-1,1	
Transactions spéciales commerciales <sup>2</sup>	670	578	-13,7	-12,0	3 317	3 199	-3,6	
Autres ajustements de la balance des paiements	457	456	-0,2	-13,1	2 692	2 384	-11,4	
<b>Importations</b>								
Produits de l'agriculture et de la pêche	1 864	1 855	-0,5	4,1	8 944	9 284	3,8	
Produits énergétiques	1 652	1 506	-8,8	14,7	5 967	8 717	46,1	
Produits forestiers	254	249	-2,0	-4,6	1 275	1 284	0,7	
Biens industriels	5 436	5 579	2,6	-2,3	28 221	28 307	0,3	
Machines et équipement	8 189	7 866	-3,9	-9,6	43 272	41 540	-4,0	
Produits de l'automobile	6 614	6 714	1,5	-0,1	32 710	33 675	3,0	
Autres biens de consommation	3 990	3 884	-2,7	2,4	18 755	19 690	5,0	
Transactions spéciales commerciales <sup>2</sup>	423	430	1,7	-8,9	2 495	2 205	-11,6	
Autres ajustements de la balance des paiements	537	546	1,7	-0,2	2 621	2 686	2,5	

<sup>r</sup> Données révisées.

<sup>1</sup> Comprend l'Australie, l'Islande, le Mexique, la Norvège, la Nouvelle-Zélande, la Suisse, la Turquie, la Pologne, la Corée du Sud, la Hongrie, la République tchèque et la Slovaquie.

<sup>2</sup> Particulièrement les transactions de faible valeur, les coûts de réparation des équipements et les marchandises retournées vers le pays d'origine.

... N'ayant pas lieu de figurer.

---

## AUTRES COMMUNIQUÉS

---

### Indices de prix des exportations et des importations

Mai 2003

Il est maintenant possible de d'obtenir les données sur les indices de prix pour les exportations et les importations (1997=100) à pondération courante et à pondération fixe sur la base de la balance des paiements. Ces indices portent sur la période allant de janvier 1997 à mai 2003 et sont établis pour les cinq sections de produits et les groupes principaux de produits (62 pour les exportations et 61 pour les importations).

Il est également possible de consulter les données sur les indices de prix pour les États-Unis (1997=100) à pondération courante et à pondération fixe sur base douanière. Ces indices portent sur la période allant de janvier 1997 à mai 2003. Les indices pour les dix sections de la Classification type du commerce international pour tous les pays et pour les États-Unis sont également compris avec ces indices de prix.

Des indices sur base douanière établis pour les cinq sections de produits et les groupes principaux de produits sont aussi offerts sur commande spéciale.

**Données stockées dans CANSIM : tableaux 228-0001, 228-0003 et 228-0033 à 228-0040.**

**Définitions, sources de données et méthodes : numéros d'enquête, y compris ceux des enquêtes connexes, 2201, 2202 et 2203.**

Le numéro de mai 2003 de la publication *Commerce international de marchandises du Canada* (65-001-XIB, 14 \$ / 141 \$) paraîtra bientôt. Voir *Pour commander les produits*.

Pour plus de renseignements ou pour en savoir davantage sur les concepts, les méthodes et la qualité des données, communiquez avec Jocelyne Elibani au (613) 951-9647 ou composez sans frais le 1 800 294-5583, Division du commerce international. ■

### Secteur des arts, des spectacles et des loisirs

2001

Il est maintenant possible de consulter les données de 2001 de l'Enquête sur les arts, les spectacles

et les loisirs, laquelle étudie le secteur des arts d'interprétation, des sports-spectacles et des services de divertissement et de loisirs.

Les recettes d'exploitation des compagnies d'arts d'interprétation, comme les compagnies de théâtre, d'opéra et de danse se sont élevées à 1,0 milliard de dollars en 2001, en hausse de 11,0 % par rapport à 2000. La marge bénéficiaire d'exploitation est passée de 3,5 %, en 2000, à 5,5 %. Les données de l'Enquête des arts d'interprétation 2000-2001 pour le secteur professionnel sans but lucratif seulement seront diffusées le 30 juillet.

La catégorie des sports-spectacles, qui comprend les clubs et les équipes de sports professionnels et semi-professionnels et les courses de chevaux, a continué à enregistrer des pertes en 2001. La marge bénéficiaire a été de -7,6 %. Les salaires et les traitements ont représenté plus de la moitié du total des dépenses d'exploitation de la catégorie des équipes sportives.

Le groupe des autres services de divertissement et de loisirs a généré des recettes de 4,9 milliards de dollars en 2001. Tandis que la côte Est a connu des conditions d'enneigement excellentes, la côte Ouest a reçu très peu de neige et a connu des semaines de temps doux, de sorte que les recettes de la catégorie des centres de ski ont diminué de 2,1 % pour atteindre 654,5 millions de dollars. Cette dernière catégorie a vu sa marge bénéficiaire diminuer légèrement en 2001 (11,2 %) par rapport à 2000 (11,9 %). Malgré que l'été 2001 ait représenté le troisième été le plus chaud selon les dossiers, ce qui a réjoui les fervents de golf, la catégorie des terrains de golf a vu son bénéfice d'exploitation diminuer pour passer à 8,1 %, alors qu'il était de 10,9 % en 2000.

**Données stockées dans CANSIM : tableau 361-0002.**

**Définitions, sources de données et méthodes : numéro d'enquête 2425.**

Pour plus de renseignements ou pour en savoir davantage sur les concepts, les méthodes et la qualité des données, communiquez avec Sharon Neufeld au (613) 951-5255 ([sharon.neufeld@statcan.ca](mailto:sharon.neufeld@statcan.ca)) ou avec Irene Ross au (613) 951-6305 ([pucire@statcan.ca](mailto:pucire@statcan.ca)), Division des industries de service.

Pour plus de renseignements sur l'Enquête des arts d'interprétation 2000-2001, communiquez avec Marie Lavallée-Farah au (613) 951-1571. ■

---

## Enquête sur le milieu de travail et les employés

2001

Il est maintenant possible de consulter les données de l'Enquête de 2001 sur le milieu de travail et les employés. Ces données offrent des renseignements détaillés sur les milieux de travail et les employés qui y travaillent.

**Définitions, sources de données et méthodes : numéro d'enquête 2615.**

Pour plus de renseignements ou pour en savoir davantage sur les concepts, les méthodes et la qualité des données, communiquez avec Carole Fraser au (613) 951-4090 (*labour@statcan*), Division de la statistique du travail. Télécopieur : (613) 951-4087. ■

## Papier-toiture asphalté

Mai 2003

Il est maintenant possible d'obtenir les données de mai 2003 sur le papier-toiture asphalté.

**Données stockées dans CANSIM : tableau 303-0006.**

**Définitions, sources de données et méthodes : numéro d'enquête 2123.**

Le numéro de mai 2003 de *Papier-toiture asphalté*, vol. 55, n° 5 (45-001-XIB 5 \$ / 47 \$) est maintenant en vente. Voir *Pour commander les produits*.

Pour plus de renseignements ou pour en savoir davantage sur les concepts, les méthodes et la qualité des données, communiquez avec l'agent de diffusion au (613) 951-9497 ou composez sans frais le 1 866 873-8789 (*manufact@statcan.ca*), Division de la fabrication, de la construction et de l'énergie. ■

## Contreplaqués de construction

Avril 2003

Il est maintenant possible de consulter les données d'avril 2003 sur les contreplaqués de construction.

**Données stockées dans CANSIM : tableau 303-0005.**

**Définitions, sources de données et méthodes : numéro d'enquête 2138.**

Le numéro d'avril 2003 de *Contre-plaqués de construction*, vol. 51, n° 4 (35-001-XIB, 5 \$ / 47 \$) est maintenant en vente. Voir *Pour commander les produits*.

Pour plus de renseignements ou pour en savoir davantage sur les concepts, les méthodes et la qualité des données, communiquez avec l'agent de diffusion au (613) 951-9497 ou composez sans frais le 1 866 873-8789 (*manufact@statcan.ca*), Division de la fabrication, de la construction et de l'énergie. ■

---

## NOUVEAUX PRODUITS

---

Infomat, revue hebdomadaire, 11 juillet 2003  
Numéro au catalogue : 11-002-XIF (3 \$/109 \$).

Infomat, revue hebdomadaire, 11 juillet 2003  
Numéro au catalogue : 11-002-XPF (4 \$/145 \$).

Contre-plaqué de construction, avril 2003, vol. 51,  
n° 4  
Numéro au catalogue : 35-001-XIB (5 \$/47 \$).

Papier-toiture asphalté, mai 2003, vol. 55, n° 5  
Numéro au catalogue : 45-001-XIB (5 \$/47 \$).

Permis de bâtir, mai 2003, vol. 47, n° 5  
Numéro au catalogue : 64-001-XIF (14 \$/145 \$).

Profil des exportateurs canadiens, 1993 à 2001  
Numéro au catalogue : 65-506-XIF (25 \$).

Série de documents de travail de la géographie :  
Délimitations régions métropolitaines de  
recensement et les agglomérations de recensement  
provisoires de 2006, n° 2  
Numéro au catalogue : 92F0138MIF2003002  
(gratuit).

Les prix sont en dollars canadiens et n'incluent  
pas les taxes de vente. Des frais de livraison  
supplémentaires s'appliquent aux envois à  
l'extérieur du Canada.

Les numéros au catalogue se terminant par : -XIB ou  
-XIF représentent la version électronique offerte sur  
Internet, -XMB ou -XMF, la version microfiche, -XPB  
ou -XPF, la version papier, -XDB ou -XDF, la version  
électronique sur disquette et -XCB ou -XCF, la version  
électronique sur CD-ROM.

### Pour commander les produits

**Pour commander les produits par téléphone :**

Ayez en main : • Titre • Numéro au catalogue • Numéro de volume • Numéro de l'édition • Numéro de VISA ou de MasterCard.


Au Canada et aux États-Unis, composez :	<b>1 800 267-6677</b>
Pour les autres pays, composez :	<b>1 613 951-7277</b>
Pour envoyer votre commande par télécopieur :	<b>1 877 287-4369</b>
Pour un changement d'adresse ou pour connaître l'état de votre compte :	<b>1 800 700-1033</b>

**Pour commander par la poste, écrivez à :** Gestion de la circulation, Division de la diffusion, Statistique Canada, Ottawa, K1A 0T6.  
Veuillez inclure un chèque ou un mandat-poste à l'ordre du **Receveur général du Canada/Publications**. Au Canada, ajoutez 7 % de TPS  
et la TVP en vigueur.

**Pour commander par Internet :** écrivez à [order@statcan.ca](mailto:order@statcan.ca) ou téléchargez la version électronique en vous rendant au site Web  
de Statistique Canada ([www.statcan.ca](http://www.statcan.ca)). À la page *Nos produits et services*, sous *Parcourir les publications Internet*, choisissez *Payantes*.

**Les agents libraires agréés et autres librairies vendent aussi les publications de Statistique Canada.**

Catalogue 11-001-XIF (juillet 11 2003) (50/2 000/04013)



# Le Quotidien

Statistique Canada

Le jeudi 6 juin 1997  
Nouvelles 8h-9h-10h

---

**PRINCIPAUX COMMUNIQUÉS**

- **Transport urbain, 1996** 2  
Malgré la priorité accordée aux services de transport urbain, les Canadiens y ont de moins en moins recours. En 1996, les Canadiens ont effectué en moyenne quelque 65 déplacements au travail par les services de transport urbain, soit le niveau le plus bas enregistré au cours des 25 dernières années.
- **Productivité, rémunération horaire et coût unitaire de la main-d'œuvre, 1996** 5  
À l'instar de la croissance de l'indice et de des emplois, le hausse de la productivité des entreprises manufacturières en 1996 fut considérablement plus faible.


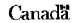
---

**AUTRES COMMUNIQUÉS**

- Indice de l'offre d'emploi, mai 1997 10
- Épargne sur les anticipations à court terme 10
- Autorité de la concurrence, rapport de l'inspecteur général du 31 mai 1997 11
- Production d'acier, avril 1997 11

---

**NOUVELLES PARUTIONS** 10

## Bulletin officiel de diffusion des données de Statistique Canada

Numéro au catalogue 11-001-XIF.

Publié tous les jours ouvrables par la Division des communications, Statistique Canada, Immeuble R.-H.-Coats, 10<sup>e</sup> étage, section G, Ottawa, K1A 0T6.

Pour consulter *Le Quotidien* sur Internet, visitez notre site à l'adresse <http://www.statcan.ca>. Pour le recevoir par courrier électronique tous les matins, envoyez un message à [lstproc@statcan.ca](mailto:lstproc@statcan.ca). Laissez en blanc la ligne de l'objet. Dans le corps du message, tapez : subscribe quotidien prénom et nom.

Publication autorisée par le ministre responsable de Statistique Canada. © Ministre de l'Industrie, 2003. Il est permis de citer la présente publication dans les journaux et les magazines ainsi qu'à la radio et à la télévision à condition d'en indiquer la source : Statistique Canada. Toute autre forme de reproduction est permise sous réserve de mention de la source, comme suit, dans chaque exemplaire : Statistique Canada, *Le Quotidien*, numéro 11-001-XIF au catalogue, date et numéros de page.

---

## CALENDRIER DES COMMUNIQUÉS : 14 AU 18 JUILLET

---

(À cause de circonstances imprévisibles, les dates de parution peuvent être modifiées.)

---

<b>Date de parution</b>	<b>Titre</b>	<b>Période de référence</b>
14	<b>Ventes de véhicules automobiles neufs</b>	Mai 2003
16	<b>Enquête mensuelle sur les industries manufacturières</b>	Mai 2003
17	<b>Opérations internationales du Canada en valeurs mobilières</b>	Mai 2003
17	<b>Voyages entre le Canada et les autres pays</b>	Mai 2003
18	<b>Commerce de gros</b>	Mai 2003

---