



Le Quotidien

Statistique Canada

Le vendredi 15 août 2003

Diffusé à 8 h 30, heure de l'Est

COMMUNIQUÉS PRINCIPAUX

- **Indicateurs avancés, juillet 2003**

En juillet, l'indicateur avancé composite a augmenté au taux le plus rapide (+0,4 %) enregistré depuis un an, après avoir enregistré une hausse de 0,3 % en juin.

2
- **Participation aux marchés d'exportation et productivité du secteur canadien de la fabrication, 1974 à 1996**

Selon une nouvelle étude, les établissements qui ont pénétré les marchés d'exportation pendant les années 1990, en raison de la libéralisation des échanges, ont eu une grande influence sur la croissance de la productivité du secteur canadien de la fabrication.

4

AUTRES COMMUNIQUÉS

Indice des prix de la construction d'immeubles d'appartements, deuxième trimestre de 2003	6
Tuyaux et tubes en acier, juin 2003	6
Charbon et coke, mai 2003	7
Restaurants, traiteurs et tavernes, juin 2003	7

NOUVEAUX PRODUITS

CALENDRIER DES COMMUNIQUÉS : 18 au 22 août	10
---	-----------



COMMUNIQUÉS PRINCIPAUX

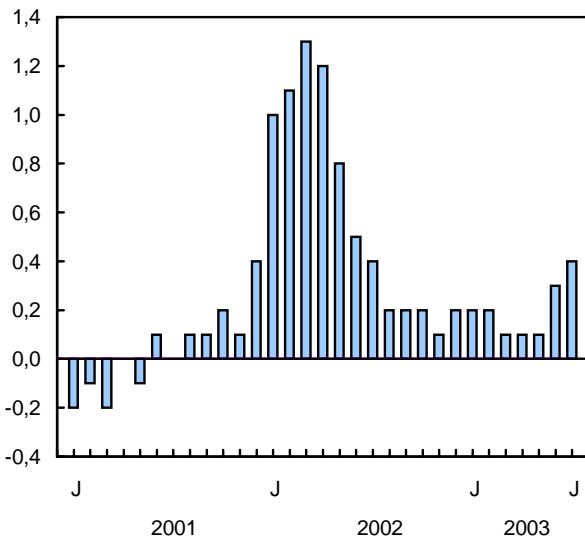
Indicateurs avancés

Juillet 2003

En juillet, l'indicateur avancé composite a augmenté au taux le plus rapide (+0,4 %) enregistré depuis un an, après avoir enregistré une hausse de 0,3 % en juin. L'amélioration des perspectives de croissance traduit le raffermissement de la demande des ménages et la reprise de l'investissement des entreprises (qui se manifeste dans la révision en hausse des intentions d'investissement à la mi-année). Après avoir été la principale cause du ralentissement jusqu'à maintenant cette année, même le secteur des exportations a progressé, l'indicateur avancé des États-Unis ayant connu une hausse et le taux de change ayant enregistré un recul par rapport à ses récents sommets. La hausse des stocks dans la fabrication expliquait la baisse de la seule composante à valeur négative.

Indice composite

Variations lissées en %



Tous les indicateurs de la demande des ménages se sont raffermis. Il s'agit de la troisième hausse d'affilée

pour le logement, en raison du bond des mises en chantier d'unités multiples. Stimulées par le logement, les ventes de meubles et d'articles ménagers se sont accélérées.

La croissance de la bourse s'est intensifiée en juillet, ce qui fait de la remontée des quatre derniers mois la plus forte depuis août 2000.

Dans la fabrication, le ratio des livraisons aux stocks a été relevé un quatrième mois d'affilée par la progression des stocks dans les industries d'exportations où les ventes se sont effondrées. Ces industries sont aussi celles qui ont le plus réduit la production et les heures de travail en mai. Par contre, les heures moyennes de travail sont demeurées inchangées dans l'ensemble, en raison de l'effet compensateur d'une forte croissance dans plusieurs industries de biens de consommation où elles ont été les plus élevées depuis que ces statistiques ont commencé à être compilées en 1991. Pendant ce temps, les nouvelles commandes sont retournées en terrain positif.

Données stockées dans CANSIM : tableau 377-0003.

Définitions, sources de données et méthodes : numéro d'enquête 1601.

Une analyse plus détaillée des composantes est offerte dans le site Web de Statistique Canada (www.statcan.ca). À partir de la page *Le Canada en statistiques*, choisissez *Conjoncture économique*. Sur cette page, cliquez sur la publicité de *L'Observateur économique canadien*, puis sur *Numéros de l'OÉC et Indice composite*. Pour plus de renseignements sur l'économie, consultez le numéro de juillet 2003 de *L'Observateur économique canadien*, vol. 16, n° 7 (11-010-XIB, 17 \$ / 170 \$; 11-010-XPB, 23 \$ / 227 \$) qui est présentement en vente. Voir *Pour commander les produits*.

Pour plus de renseignements ou pour en savoir davantage sur les concepts, les méthodes et la qualité des données, communiquez avec Francine Roy au (613) 951-3627, Groupe de l'analyse de conjoncture. □

Indicateurs avancés

	Février 2003	Mars 2003	Avril 2003	Mai 2003	Juin 2003	Juillet 2003	Dernier mois de données disponibles var. en %
Indicateur avancé composite (1992=100)	180,5	180,7	180,9	181,1	181,7	182,5	0,4
Indice du logement (1992=100) ¹	131,3	130,5	129,1	129,3	130,6	131,1	0,4
Emploi dans les services aux personnes et aux entreprises (en milliers)	2 610	2 623	2 625	2 620	2 627	2 627	0,0
Indice du cours des actions S&P/TSX (1975=1 000)	6 512	6 530	6 534	6 583	6 665	6 806	2,1
Offre de monnaie, M1 (millions de dollars de 1992) ²	110 533	109 944	109 899	111 227	112 065	113 398	1,2
Indice avancé composite des Etats-Unis (1992=100) ³	110,0	110,1	110,1	110,0	110,1	110,2	0,1
Fabrication							
Heures hebdomadaires moyennes de travail	39,2	39,2	39,2	39,2	39,2	39,2	0,0
Nouvelles commandes - biens durables (en millions de dollars de 1992) ⁴	21 474	21 131	20 985	21 034	20 918	21 041	0,6
Ratio des livraisons aux stocks de produits finis ⁴	1,78	1,78	1,77	1,76	1,75	1,74	-0,01 ⁵
Commerce de détail							
Meubles et articles ménagers (en millions de dollars de 1992) ⁴	1 822	1 836	1 842	1 848	1 851	1 858	0,4
Ventes d'autres biens durables (en millions de dollars de 1992) ⁴	7 634	7 608	7 654	7 650	7 666	7 696	0,4
Indicateur avancé composite non lissé	180,9	180,8	181,0	182,0	183,7	185,0	0,7

¹ Indice composite des mises en chantier de logements (unités) et des ventes de maisons (service inter-agences).

² Données obtenues après déflation par l'Indice des prix à la consommation.

³ Les statistiques figurant sur cette ligne ont été publiées au cours du mois indiqué, mais portent sur le mois précédent.

⁴ Les statistiques figurant sur cette ligne ont été publiées au cours du mois indiqué, mais portent sur le deuxième mois avant.

⁵ Différence par rapport au mois précédent.



Participation aux marchés d'exportation et productivité du secteur canadien de la fabrication

1974 à 1996

Selon une nouvelle étude, les établissements qui ont pénétré les marchés d'exportation pendant les années 1990, en raison de la libéralisation des échanges, ont eu une grande influence sur la croissance de la productivité du secteur canadien de la fabrication.

L'étude, qui effectue un suivi des activités d'exportation dans les établissements du secteur de la fabrication au cours de la période allant de 1974 à 1996, a démontré qu'une part substantielle des gains totaux de productivité qui se sont produits dans les années 1990 est attribuable aux établissements exportateurs du secteur de la fabrication.

Bien qu'ils aient constitué moins de 50 % de l'emploi dans les années 1990, ces établissements ont représenté près des trois quarts de la croissance de la productivité.

L'étude rendue publique aujourd'hui par Statistique Canada et publiée dans le numéro d'août de la *Revue canadienne d'économie* a démontré que les établissements qui sont plus productifs participent aux marchés d'exportation. Dès qu'ils sont exportateurs, les établissements qui connaissent plus de succès passent à travers un processus d'apprentissage qui a pour effet d'améliorer davantage leur productivité par rapport à leurs vis-à-vis non exportateurs.

La productivité, mesurée en fonction de la production par travailleur, est étroitement liée à la hausse du niveau de vie. Elle s'accroît lorsque les entreprises utilisent plus de capital par travailleur, prennent de l'expansion ou réalisent des gains d'efficacité.

Entre 1974 et 1996, la proportion d'établissements exportateurs a augmenté, passant de 16 % à 24 %. Parallèlement, le ratio moyen des exportations/expéditions de ce groupe est passé de 24 % à 33 %.

Les établissements plus productifs sont ceux qui ont participé aux marchés d'exportation

Selon l'étude, les établissements plus productifs sont ceux qui ont participé aux marchés d'exportation. Parmi les établissements qui n'exportaient pas initialement, ce sont les établissements plus productifs qui ont pénétré les marchés d'exportation tandis que ceux qui étaient moins productifs sont demeurés non exportateurs.

Note aux lecteurs

Le rapport intitulé Participation aux marchés d'exportation et productivité du secteur canadien de la fabrication examine la relation entre la productivité d'un établissement du secteur de la fabrication et sa participation aux activités d'exportation. Le document emploie une base de données longitudinales sur le secteur canadien de la fabrication afin de suivre les établissements au cours de la période allant de 1974 à 1996 ainsi que l'ampleur de leurs exportations.

Afin d'examiner le rapport entre la productivité d'un établissement et l'intensité de ses exportations (exportations divisées par production), on a réparti les établissements en quatre groupes pour chacune des quatre périodes suivantes : 1974 à 1979, 1979 à 1984, 1984 à 1990 et 1990 à 1996. Les quatre groupes comprenaient, respectivement, les établissements qui, durant la période étudiée, ont continuellement exporté, sont entrés sur les marchés d'exportation, se sont retirés de ces marchés ou n'ont pas exporté.

Parmi les établissements qui étaient sur les marchés d'exportation, les plus productifs étaient plus susceptibles d'y demeurer.

En outre, le fait de participer aux marchés d'exportation a amélioré davantage la productivité de l'établissement. L'étude illustre qu'un processus d'apprentissage, fondé sur l'historique de l'établissement, est à l'oeuvre. Après l'entrée sur les marchés d'exportation, la participation à ces marchés a augmenté leur productivité davantage. La croissance de la productivité des établissements qui ont pénétré les marchés d'exportation a été plus forte que celle des établissements qui ne l'ont pas fait. Ces améliorations sont devenues plus marquées au cours des trois dernières décennies à mesure que la libéralisation des échanges s'est intensifiée.

Le fait d'exporter a eu un deuxième effet sur la croissance de la productivité. Les établissements qui ont continuellement exporté au cours de chacune des périodes ont vu leur productivité croître plus rapidement lorsque l'intensité de leurs exportations (ratio exportations/production) s'est accrue.

Les gains issus des exportations ont varié selon le type d'établissement

Les gains de productivité découlant de l'entrée sur les marchés d'exportation ont été plus importants pour les établissements sous contrôle canadien que pour ceux sous contrôle étranger; de même, ces gains ont été plus forts pour les jeunes établissements que pour les établissements plus anciens.

Les jeunes établissements de même que ceux sous contrôle canadien étaient plus susceptibles de

bénéficier du gain en information lors de l'exposition aux marchés étrangers, car leurs systèmes d'acquisition de l'information n'étaient pas entièrement développés par rapport aux établissements plus anciens ou sous contrôle étranger.

L'entrée sur les marchés d'exportation n'a pas été le seul facteur associé à un accroissement plus rapide de la productivité. L'augmentation de l'intensité des exportations des établissements qui ont continuellement exporté a été un autre facteur qui a contribué à l'essor de la productivité. Au sein de ce groupe, tant les établissements sous contrôle canadien que les établissements sous contrôle étranger ont affiché une croissance plus rapide de la productivité.

Tandis que l'étude a démontré que la participation aux marchés des exportations a amélioré la productivité, elle n'a pas spécifié comment ce phénomène s'est déroulé. Cependant, l'accumulation de capital peut être une source d'explication par le fait que les activités d'exportation sont associées à la transformation des processus de production, qui passent d'une faible à une haute intensité de capital. Des études ultérieures exploreront les sources des gains de productivité issues des exportations.

Le document de recherche intitulé *Participation aux marchés d'exportation et productivité du secteur canadien de la fabrication* (11F0027MIF2003011, gratuit) est maintenant offert dans le site Web de Statistique Canada (www.statcan.ca). À la page *Nos produits et services*, sous *Parcourir les publications Internet*, choisissez *Gratuite*, puis *Comptes nationaux*.

Des renseignements au sujet de documents de recherche connexes sur la productivité (www.statcan.ca/francais/studies/eaupdate/prod_f.htm) de même que sur des documents de recherche sur le commerce (www.statcan.ca/francais/studies/eaupdate/trade_f.htm) peuvent également être consultés dans le site Web de Statistique Canada.

Pour plus de renseignements ou pour en savoir davantage sur les concepts, les méthodes et la qualité des données, communiquez avec John Baldwin au (613) 951-8588 ou avec Wulong Gu au (613) 951-0754, Division des études et de l'analyse microéconomiques. ■

AUTRES COMMUNIQUÉS

Indice des prix de la construction d'immeubles d'appartements

Deuxième trimestre de 2003

L'indice composite des prix de la construction d'immeubles d'appartements (1997=100) a atteint 116,7 au deuxième trimestre, en hausse de 0,7 % par rapport au premier trimestre et de 2,9 % par rapport au deuxième trimestre de 2002. Il s'agit d'une hausse d'une année à l'autre similaire à celles mesurées lors des deux derniers trimestres.

Ottawa a connu la plus forte variation trimestrielle (+1,3 %), suivie de Halifax et de Toronto (+1,1 % chacune), d'Edmonton et de Calgary (+0,6 % chacune) et de Montréal (+0,4 %). Vancouver a affiché une baisse de 0,1 %.

Ottawa a aussi enregistré la plus forte augmentation d'une année à l'autre (+4,3 %), suivie de Toronto (+4,2 %), de Calgary (+3,3 %), d'Edmonton (+3,0 %), de Halifax (+2,6 %), de Montréal (+2,4 %) et de Vancouver (+0,9 %).

Indice des prix de la construction d'immeubles d'appartements (1997 = 100)

	Deuxième trimestre de 2003	Deuxième trimestre de 2002 au deuxième trimestre de 2003	Premier trimestre au deuxième trimestre de 2003
	var. en %		
Composite	116,7	2,9	0,7
Halifax	112,8	2,6	1,1
Montréal	116,6	2,4	0,4
Ottawa	121,8	4,3	1,3
Toronto	124,6	4,2	1,1
Calgary	120,7	3,3	0,6
Edmonton	118,3	3,0	0,6
Vancouver	109,4	0,9	-0,1

Nota : Les indices des prix de la construction d'immeubles d'appartements donnent une indication de la variation des coûts de construction nouvelle dans sept grands centres métropolitains (Halifax, Montréal, Ottawa, Toronto, Calgary, Edmonton et Vancouver).

En plus des indices et de l'indice composite de ces sept grands centres métropolitains, il y a d'autres ventilations des variations de coûts par

groupe de métiers dans le bâtiment, soit la structure, l'architecture, la mécanique et l'électricité. Ces indices de prix sont établis à partir d'enquêtes menées auprès d'entrepreneurs généraux et de sous-traitants spécialisés qui fournissent des renseignements sur diverses catégories de coûts (les matériaux, la main-d'oeuvre, l'équipement, les taxes, les frais généraux et les bénéfiques) pertinents aux devis de construction détaillés inclus dans les enquêtes.

Données stockées dans CANSIM : tableau 327-0040.

Définitions, sources de données et méthodes : numéros d'enquête, y compris ceux des enquêtes connexes, 2317 et 2330.

Le numéro du deuxième trimestre de 2003 de *Statistiques des prix des immobilisations* (62-007-XPB, 24 \$ / 79 \$) paraîtra en octobre. Voir *Pour commander les produits*.

Pour plus de renseignements ou pour en savoir davantage sur les concepts, les méthodes et la qualité des données, communiquez avec Rebecca McDougall au (613) 951-9606 (infounit@statcan.ca), Division des prix. Télécopieur : (613) 951-1539. ■

Tuyaux et tubes en acier

Juin 2003

Il est maintenant possible d'obtenir les données de juin sur la production et les livraisons de tuyaux et de tubes en acier.

Données stockées dans CANSIM : tableau 303-0003.

Définitions, sources de données et méthodes : numéro d'enquête 2105.

Le numéro de juin 2003 de *Production et livraisons de tuyaux et tubes en acier*, vol. 27, n° 6 (41-011-XIB, 5 \$ / 47 \$) est maintenant en vente. Voir *Pour commander les produits*.

Pour plus de renseignements ou pour en savoir davantage sur les concepts, les méthodes et la qualité des données, communiquez avec l'agent de diffusion au (613) 951-9497 ou composez sans frais le 1 866 873-8789 (manufact@statcan.ca), Division de la fabrication, de la construction et de l'énergie. ■

Charbon et coke

Mai 2003

Il est maintenant possible de consulter les données de mai sur le charbon et le coke.

Données stockées dans CANSIM : tableaux 303-0016 et 303-0017.

Définitions, sources de données et méthodes : numéros d'enquête, y compris ceux des enquêtes connexes, 2003 et 2147.

Pour plus de renseignements ou pour en savoir davantage sur les concepts, les méthodes et la qualité des données, communiquez avec l'agent de diffusion au (613) 951-9497 ou composez sans frais le 1 866 873-8789 (*energ@statcan.ca*), Division de la fabrication, de la construction et de l'énergie. ■

Restaurants, traiteurs et tavernes

Juin 2003

En juin, les recettes totales estimatives des restaurants, des traiteurs et des tavernes se sont élevées à 2,89 milliards de dollars, en baisse de 0,4 % par rapport aux estimations de juin 2002.

Données stockées dans CANSIM : tableau 355-0001.

Définitions, sources de données et méthodes : numéro d'enquête 2419.

Le numéro de juin 2003 de la publication *Statistiques des restaurants, traiteurs et tavernes* (63-011-XIF, 6 \$ / 55 \$) paraîtra sous peu. Voir *Pour commander les produits*.

Pour plus de renseignements ou pour en savoir davantage sur les concepts, les méthodes et la qualité des données, communiquez avec Bill Birbeck au (613) 951-3506, Division des industries de service. ■

NOUVEAUX PRODUITS

Infomat, revue hebdomadaire, 15 août 2003
Numéro au catalogue : 11-002-XIF (3 \$/109 \$).

Infomat, revue hebdomadaire, 15 août 2003
Numéro au catalogue : 11-002-XPF (4 \$/145 \$).

Série de documents de recherche sur l'analyse économique : Participation aux marchés d'exportation et productivité du secteur canadien de la fabrication, n° 11
Numéro au catalogue : 11F0027MIF2003011 (gratuit).

Dépenses de protection de l'environnement du secteur des entreprises, 2000
Numéro au catalogue : 16F0006XIF (gratuit).

Enquête mensuelle sur les industries manufacturières, juin 2003, vol. 57, n° 6
Numéro au catalogue : 31-001-XIF (15 \$/147 \$).

Production et livraisons de tuyaux et tubes en acier, juin 2003, vol. 27, n° 6
Numéro au catalogue : 41-011-XIB (5 \$/47 \$).

Indices des prix de l'industrie, juin 2003, vol. 29, n° 6
Numéro au catalogue : 62-011-XPF (22 \$/217 \$).

Ventes de véhicules automobiles neufs, juin 2003, vol. 75, n° 6
Numéro au catalogue : 63-007-XIB (13 \$/124 \$).

Les prix sont en dollars canadiens et n'incluent pas les taxes de vente. Des frais de livraison supplémentaires s'appliquent aux envois à l'extérieur du Canada.

Les numéros au catalogue se terminant par : -XIB ou -XIF représentent la version électronique offerte sur Internet, -XMB ou -XMF, la version microfiche, -XPB ou -XPF, la version papier, -XDB ou -XDF, la version électronique sur disquette et -XCB ou -XCF, la version électronique sur CD-ROM.

Pour commander les produits

Pour commander les produits par téléphone :

Ayez en main : • Titre • Numéro au catalogue • Numéro de volume • Numéro de l'édition • Numéro de VISA ou de MasterCard.

Au Canada et aux États-Unis, composez :	1 800 267-6677
Pour les autres pays, composez :	1 613 951-7277
Pour envoyer votre commande par télécopieur :	1 877 287-4369
Pour un changement d'adresse ou pour connaître l'état de votre compte :	1 800 700-1033


Pour commander par la poste, écrivez à : Gestion de la circulation, Division de la diffusion, Statistique Canada, Ottawa, K1A 0T6.

Veillez inclure un chèque ou un mandat-poste à l'ordre du **Receveur général du Canada/Publications**. Au Canada, ajoutez 7 % de TPS et la TVP en vigueur.

Pour commander par Internet : écrivez à order@statcan.ca ou téléchargez la version électronique en vous rendant au site Web de Statistique Canada (www.statcan.ca). À la page *Nos produits et services*, sous *Parcourir les publications Internet*, choisissez *Payantes*.

Les agents libraires agréés et autres librairies vendent aussi les publications de Statistique Canada.

Catalogue 11-001-XIF (Angl.) 11-010-150-03000003



Le Quotidien

Statistique Canada

Le jeudi 6 août 1997
Pour être diffusé à 8 h 30



PRINCIPAUX COMMUNIQUÉS

- **Transport urbain, 1996** 2
Malgré la priorité accordée aux services de transport urbain, les Canadiens y ont de moins en moins recours. En 1996, les Canadiens ont effectué un voyage moyen de déplacement au travail sans les services de transport urbain, soit le niveau le plus bas enregistré au cours des 25 dernières années.
- **Productivité, rémunération horaire et coût unitaire de la main-d'œuvre, 1996** 5
À l'instar de la croissance de l'industrie et des emplois, la hausse de la productivité des entreprises canadiennes en 1996 s'est avérée encore une fois relativement faible.

AUTRES COMMUNIQUÉS

- Indice des offres d'emploi, mai 1997 10
- Emplois sur les marchés à court terme 10
- Aides en termes positifs, septembre terminant le 31 mai 1997 11
- Production d'œufs, avril 1997 11

NOUVELLES PARUTIONS 12



Bulletin officiel de diffusion des données de Statistique Canada

Numéro au catalogue 11-001-XIF.

Publié tous les jours ouvrables par la Division des communications, Statistique Canada, Immeuble R.-H.-Coats, 10^e étage, section G, Ottawa, K1A 0T6.

Pour consulter *Le Quotidien* sur Internet, visitez notre site à l'adresse <http://www.statcan.ca>. Pour le recevoir par courrier électronique tous les matins, envoyez un message à lstproc@statcan.ca. Laissez en blanc la ligne de l'objet. Dans le corps du message, tapez : subscribe quotidien prénom et nom.

Publication autorisée par le ministre responsable de Statistique Canada. © Ministre de l'Industrie, 2003. Il est permis de citer la présente publication dans les journaux et les magazines ainsi qu'à la radio et à la télévision à condition d'en indiquer la source : Statistique Canada. Toute autre forme de reproduction est permise sous réserve de mention de la source, comme suit, dans chaque exemplaire : Statistique Canada, *Le Quotidien*, numéro 11-001-XIF au catalogue, date et numéros de page.

CALENDRIER DES COMMUNIQUÉS : 18 AU 22 AOÛT

(À cause de circonstances imprévisibles, les dates de parution peuvent être modifiées.)

Date de parution	Titre	Période de référence
18	Opérations internationales du Canada en valeurs mobilières	Juin 2003
19	Indice des prix à la consommation	Juillet 2003
19	Commerce du bétail	
20	Commerce de gros	Juin 2003
21	Commerce de détail	Juin 2003
22	Estimations de la production des principales grandes cultures au 31 juillet 2003	2003
