



# Le Quotidien

## Statistique Canada

**Le vendredi 8 août 2003**

Diffusé à 8 h 30, heure de l'Est

---

### COMMUNIQUÉS PRINCIPAUX

---

- **Enquête sur la population active, juillet 2003** 2  
 Le nombre d'emplois a légèrement fléchi de 13 000 en juillet et ce, entièrement dans le travail à temps partiel. Le taux de chômage a faiblement augmenté de 0,1 point de pourcentage pour s'établir à 7,8 %. Depuis le début de 2003, l'emploi n'a progressé que de 0,5 %, soit une croissance beaucoup plus lente que celle de 2,3 % observée au cours des sept premiers mois de 2002. Aux États-Unis, l'emploi a continué de diminuer en juillet et a reculé de 0,3 % jusqu'à maintenant en 2003.

---

### AUTRES COMMUNIQUÉS

---

- Finances publiques provinciales et territoriales : actif et passif, au 31 mars 2002 8
- Épargne-retraite au moyen des régimes de pension agréés et des régimes enregistrés d'épargne-retraite, 2001 9
- Régimes de pension au Canada, au 1er janvier 2002 9
- Échec des entreprises, 1996 10
- Production d'oeufs et de volaille, juin 2003 11

---

### NOUVEAUX PRODUITS

---

- CALENDRIER DES COMMUNIQUÉS : 11 au 15 août** 14
- 



## COMMUNIQUÉS PRINCIPAUX

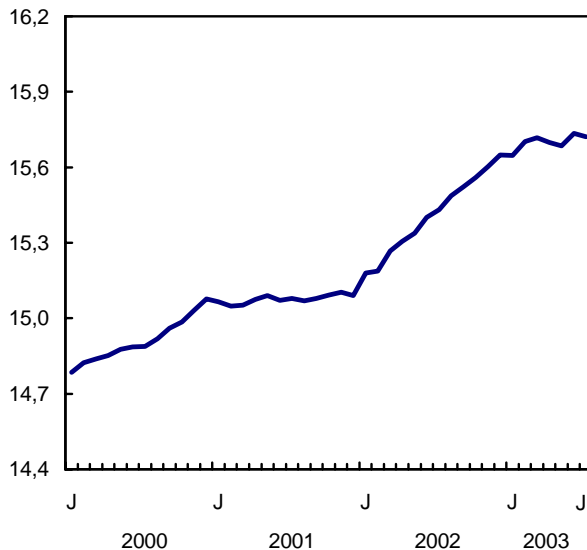
### Enquête sur la population active

Juillet 2003

Le nombre d'emplois a légèrement fléchi de 13 000 en juillet et ce, entièrement dans le travail à temps partiel. Le taux de chômage a faiblement augmenté de 0,1 point de pourcentage pour s'établir à 7,8 %. Depuis le début de 2003, l'emploi n'a progressé que de 0,5 %, soit une croissance beaucoup plus lente que celle de 2,3 % observée au cours des sept premiers mois de 2002. Aux États-Unis, l'emploi a continué de diminuer en juillet et a reculé de 0,3 % jusqu'à maintenant en 2003.

#### Emploi

Millions Données désaisonnalisées



#### Moins de jeunes ont travaillé en juillet

Le nombre d'emplois a fléchi de 15 000 parmi les jeunes car une perte de 31 000 emplois à temps partiel n'a été que partiellement époncée par une hausse du travail à temps plein. Ce fléchissement a contribué à la baisse de l'emploi de 0,4 % enregistrée chez les jeunes depuis le début de l'année. Leur taux de chômage s'est légèrement accru de 0,2 point en juillet pour se chiffrer à 14,1 %.

Parmi les jeunes âgés de 20 à 24 ans, le marché des emplois d'été pour les étudiants s'est amélioré par rapport à il y a un an, tandis que les étudiants de 15 à 19 ans ont eu moins de succès en juillet. (Les

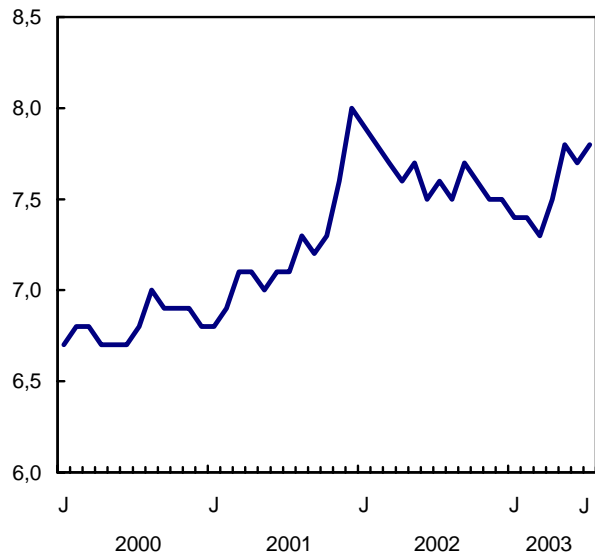
étudiants sont ceux qui étaient aux études à plein temps et qui ont l'intention d'y revenir à l'automne). Comparativement à l'année précédente, le taux d'emploi des étudiants âgés de 20 à 24 ans a augmenté de 1,3 point pour atteindre 75,1 %. Environ 51,6 % des étudiants plus jeunes, soit ceux âgés de 15 à 19 ans, ont travaillé en juillet, en baisse de 0,7 point par rapport à 12 mois plus tôt.

En juillet, l'emploi chez les hommes adultes a légèrement reculé (-9 000), une perte de 16 000 emplois à temps plein n'ayant été que partiellement contrebalancée par une faible hausse du travail à temps partiel. Depuis le début de 2003, l'ensemble de l'emploi chez les hommes adultes n'a progressé que de 37 000 (+0,5 %). En juillet, leur taux de chômage s'est accru faiblement de 0,2 point pour atteindre 6,8 %.

Il y a eu une légère augmentation (+10 000) du nombre d'emplois chez les femmes adultes en juillet, de sorte que l'emploi est en hausse de 43 000 (+0,7 %) jusqu'à maintenant en 2003. En juillet, leur taux de chômage a fléchi de 0,1 point pour s'établir à 6,2 %.

#### Taux de chômage

% Données désaisonnalisées



#### Lenteur de l'embauche dans le secteur privé

Malgré une légère progression du nombre d'employés du secteur privé en juillet (+15 000),

l'emploi dans ce groupe a peu varié au cours des sept premiers mois de l'année (+0,1 %).

En juillet, le nombre d'employés du secteur public a chuté d'environ 25 000, ce déclin ayant été concentré dans les services d'enseignement. Malgré le recul observé en juillet, le nombre d'employés du secteur public a crû de 19 000 (+0,6 %) depuis le début de 2003.

Quoique le nombre de travailleurs indépendants n'ait presque pas varié en juillet, il a progressé de 41 000 (+1,7 %) jusqu'à maintenant cette année.

### L'emploi dans les services d'enseignement a décliné

En juillet, une perte d'environ 24 000 emplois a été enregistrée dans les services d'enseignement, principalement dans l'enseignement primaire et secondaire en Ontario.

Le nombre d'emplois en agriculture a diminué (-7 000) en juillet, la moitié de ce déclin étant survenue en Saskatchewan. Jusqu'à maintenant en 2003, une perte de 21 000 emplois (-5,9 %) en agriculture a été relevée, poursuivant une tendance générale à la baisse.

Il y a également eu un léger fléchissement du nombre d'emplois (-10 000) dans le secteur de l'hébergement et des services de restauration, le recul ayant été concentré en Ontario.

construction et à 27 000 (+3,0 %) dans le secteur de la finance, des assurances, de l'immobilier et de la location.

Bien que l'emploi dans la fabrication ait peu varié en juillet, le nombre d'emplois dans ce secteur a chuté de 61 000 (-2,6 %) au cours des sept premiers mois de 2003, en raison principalement de la faiblesse persistante en Ontario. Aux États-Unis, l'emploi manufacturier a reculé de 2,7 % durant la même période.

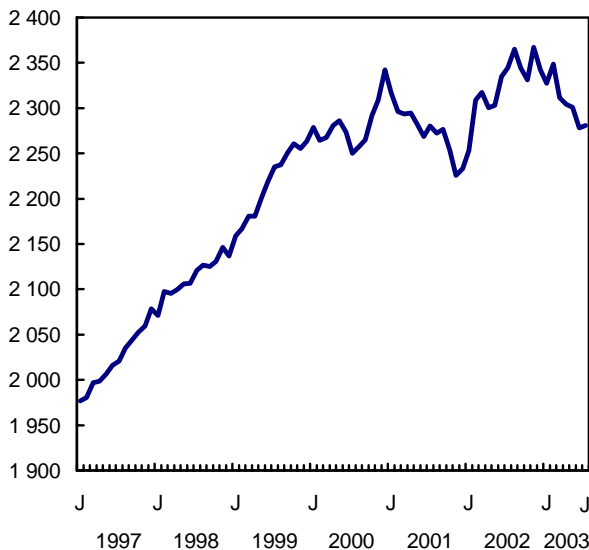
### Perspectives provinciales

La Nouvelle-Écosse a enregistré une baisse de quelque 5 000 emplois, concentrée entièrement dans le travail à temps plein. Cela laisse l'ensemble de l'emploi dans la province légèrement à la hausse depuis le début de l'année. La plus grande perte en juillet a été observée dans le secteur des autres services. Le taux de chômage a crû de 0,4 point pour atteindre 9,2 %.

Le nombre d'emplois au Québec a légèrement reculé (-13 000) en juillet, effaçant ainsi la hausse survenue en juin. Le taux de chômage a faiblement augmenté de 0,2 point pour s'établir à 9,1 %. Jusqu'à maintenant en 2003, la province compte 20 000 emplois (-0,5 %) de moins. Bien que le nombre d'emplois du secteur de la fabrication au Québec se soit légèrement accru de 10 000 en juillet, ce secteur a subi une perte de 24 000 emplois (-3,7 %) depuis le début de l'année.

### Emploi dans la fabrication

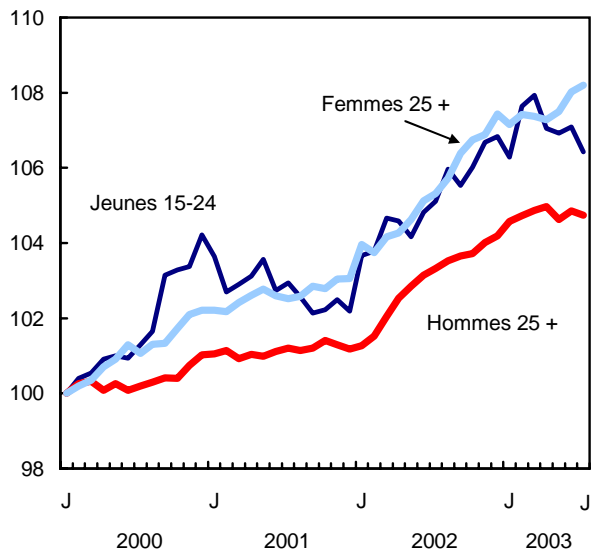
En milliers Données désaisonnalisées



Le nombre d'emplois s'est accru de 10 000 dans la construction, de même que dans le secteur de la finance, des assurances, de l'immobilier et de la location. Depuis le début de 2003, les hausses d'emplois s'élèvent à 22 000 (+2,4 %) dans la

### Indice de l'emploi

(janvier 2000=100) Données désaisonnalisées



En Ontario, un léger fléchissement de 8 000 emplois est survenu en juillet, faisant suite à une augmentation

de 17 000 en juin. Malgré la faible diminution observée en juillet, l'emploi dans la province est en hausse de 53 000 (+0,9 %) jusqu'à maintenant cette année, en raison de la vigueur de l'emploi enregistrée au premier trimestre. En juillet, des baisses d'emplois ont été relevées dans les services d'enseignement (-7 000), principalement dans l'enseignement primaire et secondaire. Il y a également eu de légers déclin dans certains secteurs, notamment dans celui de l'hébergement et des services de restauration (-7 000).

Le nombre d'emplois à l'Île-du-Prince-Édouard a reculé de 800 en juillet, contrebalançant partiellement une hausse de 2 500 observée en juin. La province compte maintenant 1 600 emplois de plus (+2,4 %) qu'en décembre 2002.

En juillet, le nombre d'emplois en Colombie-Britannique s'est légèrement accru de 10 000, portant les hausses d'emplois à 22 000 (+1,1 %) jusqu'à maintenant cette année. Le taux de chômage a monté de 0,3 point en juillet pour se fixer à 8,6 %, en raison d'une forte intensification de l'activité sur le marché du travail.

Le Nouveau-Brunswick a enregistré une légère croissance de 2 000 emplois, faisant suite à une hausse de 6 000 en juin. Ces augmentations récentes ont annulé en partie les pertes d'avril et de mai, de sorte que le nombre d'emplois dans la province est en baisse de 5 000 (-1,3 %) jusqu'à maintenant en 2003.

L'emploi a peu varié dans les autres provinces en juillet.

**Données stockées dans CANSIM : tableaux 282-0001 à 282-0042 et 282-0047 à 282-0095.**

**Définitions, sources de données et méthodes : numéro d'enquête 3701.**

Paraît à 7 h dans le site Web de Statistique Canada ([www.statcan.ca](http://www.statcan.ca)) sous *Aujourd'hui* dans *Le Quotidien*, puis *Dernier communiqué de l'Enquête sur la population active*.

Un résumé plus détaillé, *Information population active*, pour la semaine se terminant le 19 juillet (71-001-XIF, 8 \$ / 78 \$) est maintenant en vente. Voir *Pour commander les produits*.

Le prochain communiqué de l'Enquête sur la population active paraîtra le vendredi 5 septembre.

Pour obtenir des données ou des renseignements généraux, communiquez avec les Services à la clientèle au (613) 951-4090 ou composez sans frais le 1 866 873-8788 ([travail@statcan.ca](mailto:travail@statcan.ca)). Pour en savoir davantage sur les concepts, les méthodes et la qualité des données, communiquez avec Vincent Ferrao au (613) 951-4750 ou avec Stéphanie Langlois au (613) 951-3180, Division de la statistique du travail.

□

**Caractéristiques de la population active, les deux sexes âgés de 15 ans et plus**

	Jun 2003	Juillet 2003	Jun 2003 à juillet 2003	Jun 2003	Juillet 2003	Jun 2003 à juillet 2003
données désaisonnalisées						
	Population active			Taux d'activité		
	en milliers		var. en %	%		var.
<b>Canada</b>	<b>17 042,5</b>	<b>17 042,4</b>	<b>0,0</b>	<b>67,5</b>	<b>67,5</b>	<b>0,0</b>
Terre-Neuve-et-Labrador	257,8	258,8	0,4	58,8	59,0	0,2
Île-du-Prince-Édouard	77,8	77,7	-0,1	68,7	68,5	-0,2
Nouvelle-Écosse	481,6	478,4	-0,7	63,4	62,9	-0,5
Nouveau-Brunswick	384,4	385,7	0,3	63,1	63,3	0,2
Québec	4 003,3	4 000,5	-0,1	65,8	65,7	-0,1
Ontario	6 720,8	6 704,2	-0,2	68,7	68,5	-0,2
Manitoba	596,9	601,5	0,8	68,8	69,3	0,5
Saskatchewan	516,4	515,2	-0,2	68,3	68,2	-0,1
Alberta	1 815,9	1 814,2	-0,1	73,5	73,3	-0,2
Colombie-Britannique	2 187,7	2 206,2	0,8	65,0	65,5	0,5
	Emploi			Taux d'emploi		
	en milliers		var. en %	%		var.
<b>Canada</b>	<b>15 733,9</b>	<b>15 720,6</b>	<b>-0,1</b>	<b>62,3</b>	<b>62,2</b>	<b>-0,1</b>
Terre-Neuve-et-Labrador	218,2	217,8	-0,2	49,7	49,7	0,0
Île-du-Prince-Édouard	70,3	69,5	-1,1	62,0	61,3	-0,7
Nouvelle-Écosse	439,3	434,2	-1,2	57,8	57,1	-0,7
Nouveau-Brunswick	343,7	345,3	0,5	56,4	56,6	0,2
Québec	3 647,8	3 634,6	-0,4	60,0	59,7	-0,3
Ontario	6 226,8	6 219,1	-0,1	63,7	63,5	-0,2
Manitoba	569,5	571,1	0,3	65,6	65,8	0,2
Saskatchewan	488,7	487,1	-0,3	64,7	64,4	-0,3
Alberta	1 722,9	1 725,4	0,1	69,7	69,7	0,0
Colombie-Britannique	2 006,6	2 016,4	0,5	59,6	59,9	0,3
	Chômage			Taux de chômage		
	en milliers		var. en %	%		var.
<b>Canada</b>	<b>1 308,6</b>	<b>1 321,8</b>	<b>1,0</b>	<b>7,7</b>	<b>7,8</b>	<b>0,1</b>
Terre-Neuve-et-Labrador	39,7	41,0	3,3	15,4	15,8	0,4
Île-du-Prince-Édouard	7,5	8,1	8,0	9,6	10,4	0,8
Nouvelle-Écosse	42,3	44,1	4,3	8,8	9,2	0,4
Nouveau-Brunswick	40,7	40,4	-0,7	10,6	10,5	-0,1
Québec	355,5	365,8	2,9	8,9	9,1	0,2
Ontario	493,9	485,1	-1,8	7,3	7,2	-0,1
Manitoba	27,4	30,5	11,3	4,6	5,1	0,5
Saskatchewan	27,6	28,1	1,8	5,3	5,5	0,2
Alberta	92,9	88,8	-4,4	5,1	4,9	-0,2
Colombie-Britannique	181,1	189,8	4,8	8,3	8,6	0,3

**Note:** Tableau CANSIM connexe 282-0087.

**Caractéristiques de la population active, les deux sexes âgés de 15 ans et plus**

	Juillet 2002	Juillet 2003	Juillet 2002 à juillet 2003	Juillet 2002	Juillet 2003	Juillet 2002 à juillet 2003
données non désaisonnalisées						
	Population active			Taux d'activité		
	en milliers		var. en %	%		var.
<b>Canada</b>	<b>17 131,8</b>	<b>17 465,9</b>	<b>2,0</b>	<b>68,6</b>	<b>69,1</b>	<b>0,5</b>
Terre-Neuve-et-Labrador	279,2	282,3	1,1	63,6	64,4	0,8
Île-du-Prince-Édouard	80,8	83,0	2,7	72,2	73,2	1,0
Nouvelle-Écosse	490,6	497,6	1,4	64,9	65,5	0,6
Nouveau-Brunswick	402,5	404,6	0,5	66,2	66,4	0,2
Québec	4 060,2	4 116,3	1,4	67,3	67,7	0,4
Ontario	6 660,5	6 841,7	2,7	69,1	69,9	0,8
Manitoba	609,4	610,8	0,2	70,5	70,3	-0,2
Saskatchewan	523,9	530,6	1,3	69,0	70,2	1,2
Alberta	1 819,6	1 847,6	1,5	75,1	74,6	-0,5
Colombie-Britannique	2 205,1	2 251,4	2,1	66,3	66,9	0,6
	Emploi			Taux d'emploi		
	en milliers		var. en %	%		var.
<b>Canada</b>	<b>15 810,9</b>	<b>16 090,4</b>	<b>1,8</b>	<b>63,3</b>	<b>63,7</b>	<b>0,4</b>
Terre-Neuve-et-Labrador	240,7	242,4	0,7	54,9	55,3	0,4
Île-du-Prince-Édouard	72,3	75,7	4,7	64,6	66,8	2,2
Nouvelle-Écosse	442,5	451,1	1,9	58,5	59,3	0,8
Nouveau-Brunswick	364,2	365,7	0,4	59,9	60,0	0,1
Québec	3 724,1	3 755,4	0,8	61,7	61,7	0,0
Ontario	6 154,5	6 309,0	2,5	63,9	64,4	0,5
Manitoba	576,9	579,1	0,4	66,7	66,7	0,0
Saskatchewan	494,2	500,3	1,2	65,1	66,2	1,1
Alberta	1 718,7	1 756,0	2,2	70,9	70,9	0,0
Colombie-Britannique	2 023,0	2 055,8	1,6	60,8	61,0	0,2
	Chômage			Taux de chômage		
	en milliers		var. en %	%		var.
<b>Canada</b>	<b>1 320,9</b>	<b>1 375,4</b>	<b>4,1</b>	<b>7,7</b>	<b>7,9</b>	<b>0,2</b>
Terre-Neuve-et-Labrador	38,6	39,9	3,4	13,8	14,1	0,3
Île-du-Prince-Édouard	8,5	7,3	-14,1	10,5	8,8	-1,7
Nouvelle-Écosse	48,1	46,5	-3,3	9,8	9,3	-0,5
Nouveau-Brunswick	38,3	38,8	1,3	9,5	9,6	0,1
Québec	336,2	360,9	7,3	8,3	8,8	0,5
Ontario	505,9	532,7	5,3	7,6	7,8	0,2
Manitoba	32,6	31,7	-2,8	5,3	5,2	-0,1
Saskatchewan	29,7	30,3	2,0	5,7	5,7	0,0
Alberta	100,9	91,6	-9,2	5,5	5,0	-0,5
Colombie-Britannique	182,1	195,7	7,5	8,3	8,7	0,4

**Note:** Tableau CANSIM connexe 282-0087.

**Emploi selon l'industrie (basée sur le SCIAN) et la catégorie de travailleurs, hommes et femmes âgés de 15 ans et plus**

	Juin 2003	Juillet 2003	Juin 2003 à juillet 2003	Juillet 2002 à juillet 2003	Juin 2003 à juillet 2003	Juillet 2002 à juillet 2003
données désaisonnalisées						
	en milliers			var. en %		
<b>Ensembles des industries</b>	<b>15 733,9</b>	<b>15 720,6</b>	<b>-13,3</b>	<b>289,8</b>	<b>-0,1</b>	<b>1,9</b>
<b>Secteur de la production de biens</b>	<b>3 966,7</b>	<b>3 971,9</b>	<b>5,2</b>	<b>3,4</b>	<b>0,1</b>	<b>0,1</b>
Agriculture	341,1	334,4	-6,7	2,9	-2,0	0,9
Foresterie, pêche, mines, pétrole et gaz	289,7	291,1	1,4	21,4	0,5	7,9
Services publics	133,8	132,1	-1,7	-5,2	-1,3	-3,8
Construction	923,8	933,5	9,7	47,9	1,1	5,4
Fabrication	2 278,3	2 280,9	2,6	-63,5	0,1	-2,7
<b>Secteur des services</b>	<b>11 767,2</b>	<b>11 748,7</b>	<b>-18,5</b>	<b>286,4</b>	<b>-0,2</b>	<b>2,5</b>
Commerce	2 462,7	2 451,5	-11,2	42,5	-0,5	1,8
Transport et entreposage	762,7	760,5	-2,2	-7,1	-0,3	-0,9
Finance, assurances, immobilier et location	920,2	930,5	10,3	27,8	1,1	3,1
Services professionnels, scientifiques et techniques	1 007,2	1 007,6	0,4	14,7	0,0	1,5
Gestion d'entreprises, services administratifs et autres	615,5	616,6	1,1	28,6	0,2	4,9
Services d'enseignement	1 057,5	1 033,1	-24,4	15,5	-2,3	1,5
Soins de santé et assistance sociale	1 682,7	1 690,3	7,6	63,0	0,5	3,9
Information, culture et loisirs	700,7	711,9	11,2	-1,9	1,6	-0,3
Hébergement et services de restauration	1 024,8	1 015,3	-9,5	34,0	-0,9	3,5
Autres services	720,9	716,3	-4,6	28,5	-0,6	4,1
Administrations publiques	812,5	815,0	2,5	40,8	0,3	5,3
<b>Catégorie de travailleurs</b>						
Employés du secteur public	2 997,1	2 972,0	-25,1	31,9	-0,8	1,1
Secteur privé	12 736,8	12 748,6	11,8	257,9	0,1	2,1
Employés privés	10 314,6	10 329,2	14,6	197,9	0,1	2,0
Travailleurs indépendants	2 422,2	2 419,4	-2,8	60,0	-0,1	2,5

Note: tableaux de CANSIM connexes 282-0088 et 282-0089

**Emploi selon le genre de travail, l'âge et le sexe**

	Juillet 2003	Juin à juillet 2003	Juillet 2002 à juillet 2003	Juillet 2003	Juin à juillet 2003	Juillet 2002 à juillet 2003	Juillet 2003	Juin à juillet 2003	Juillet 2002 à juillet 2003
données désaisonnalisées									
	Hommes et femmes			Hommes			Femmes		
	en milliers								
<b>Emploi</b>	<b>15 720,6</b>	<b>-13,3</b>	<b>289,8</b>	<b>8 385,8</b>	<b>-7,7</b>	<b>100,3</b>	<b>7 334,9</b>	<b>-5,5</b>	<b>189,5</b>
Temps plein	12 758,8	4,3	186,4	7 469,0	-6,7	68,5	5 289,7	10,9	117,8
Temps partiel	2 961,9	-17,6	103,5	916,8	-1,0	31,9	2 045,1	-16,5	71,6
15 à 24 ans	2 395,3	-14,9	29,7	1 213,4	0,8	3,6	1 181,9	-15,7	26,0
25 ans et plus	13 325,4	1,6	260,2	7 172,4	-8,5	96,7	6 153,0	10,2	163,5
25 à 54 ans	11 364,1	8,9	70,8	6 022,3	-9,0	11,9	5 341,8	17,9	58,9
55 ans et plus	1 961,2	-7,4	189,3	1 150,1	0,5	84,8	811,1	-7,8	104,5

Note: Tableau CANSIM connexe 282-0087.

## AUTRES COMMUNIQUÉS

### Finances publiques provinciales et territoriales : actif et passif

Au 31 mars 2002

La dette nette, définie comme l'excédent du passif sur l'actif financier, des administrations publiques générales provinciales et territoriales se chiffrait à 249,4 milliards de dollars au 31 mars 2002, en hausse de 7,6 milliards de dollars, ou de 3,2 %, par rapport à celle du 31 mars 2001. L'actif financier s'établissait à 258,6 milliards de dollars et le total du passif à 507,8 milliards de dollars.

La dette nette de ces administrations publiques en pourcentage du produit intérieur brut a augmenté, passant de 21,7 % en 2001 à 22,2 % en 2002. La dette nette par habitant était de 7 965 \$ comparativement à 7 799 \$ en 2001.

À l'échelon provincial et territorial, l'Alberta, les Territoires du Nord-Ouest et le Yukon affichaient encore en 2002 un excédent positif de l'actif financier sur le passif. Les plus fortes dettes nettes par habitant ont été enregistrées à Terre-Neuve-et-Labrador (17 071 \$), au Québec (12 321 \$) et en Nouvelle-Écosse (11 956 \$).

Ces statistiques sont basées sur les données publiées dans les comptes publics des administrations publiques provinciales et territoriales en date du 31 mars 2002 et présentées selon le Système de gestion financière de Statistique Canada.

**Nota :** Le Système de gestion financière (SGF) permet une présentation normalisée de la comptabilité publique pour les administrations publiques fédérale, provinciales et locales au Canada. Les systèmes comptables des différentes administrations publiques ne sont pas directement comparables en raison des différences de politiques et de structures des administrations publiques proprement dites. Le SGF ajuste les données des comptes publics des administrations publiques et d'autres enregistrements pour produire des données détaillées permettant des comparaisons entre administrations publiques ainsi que des agrégats nationaux compatibles qui sont cohérents dans le temps. Autrement dit, les statistiques basées sur le

SGF peuvent ne pas correspondre aux chiffres publiés dans les états financiers des administrations publiques. Il est possible d'obtenir un tableau de rapprochement des deux présentations.

### Dette nette des administrations publiques générales provinciales et territoriales

Au 31 mars 2002

Province ou territoire	Dette nette	Variation de la dette nette par rapport à 2001	Dette nette par habitant	Population au 1 <sup>er</sup> avril
	en millions de dollars	var. en %	en dollars	en milliers
Terre-Neuve-et-Labrador	9 082	4,4	17 071	532
Île-du-Prince-Édouard	1 082	6,0	7 784	139
Nouvelle-Écosse	11 286	2,1	11 956	944
Nouveau-Brunswick	5 998	-2,5	7 934	756
Québec	91 717	4,1	12 321	7 444
Ontario	103 510	0,4	8 619	12 009
Manitoba	9 969	7,5	8 676	1 149
Saskatchewan	9 632	5,3	9 508	1 013
Alberta	-9 118	-	-2 942	3 099
Colombie-Britannique	16 554	7,2	4 007	4 131
Yukon	-272	-	-9 067	30
Territoires du Nord-Ouest	-283	-	-6 902	41
Nunavut	274	13,2	9 786	28

**Données stockées dans CANSIM : tableaux 385-0014 et 385-0017 à 385-0019.**

**Définitions, sources de données et méthodes : numéros d'enquête, y compris ceux des enquêtes connexes, 1702, 1709 et 1723.**

Des données sont offertes sous forme de tabulations spéciales faites sur mesure. Pour plus de renseignements sur les produits et services de la Division des institutions publiques, communiquez avec Joanne Rice au (613) 951-0767 ([joanne.rice@statcan.ca](mailto:joanne.rice@statcan.ca)).

Pour plus de renseignements ou pour en savoir davantage sur les concepts, les méthodes et la qualité des données, communiquez avec Robert Larocque au (613) 951-1836 ou avec A.J. Gareau au (613) 951-1826, Division des institutions publiques. □



**Dette nette des administrations publiques générales provinciales et territoriales**  
Au 31 mars

	Dette nette	Dette nette en %	Dette nette par habitant	PIB au premier trimestre	Population au 1 <sup>er</sup> avril
	en millions de dollars	en %	en dollars	en millions de dollars	en milliers
1980	17 283	5,7	708	302 788	24 419
1981	21 812	6,3	882	348 428	24 733
1982	20 862	5,6	833	375 116	25 043
1983	42 259	10,7	1 670	394 600	25 301
1984	51 976	11,9	2 035	437 096	25 540
1985	63 074	13,4	2 447	471 260	25 775
1986	76 065	15,1	2 923	503 852	26 020
1987	89 532	16,6	3 398	538 112	26 350
1988	97 494	16,4	3 653	595 656	26 687
1989	101 510	15,8	3 738	643 120	27 157
1990	112 015	16,6	4 062	676 764	27 578
1991	116 652	17,2	4 175	678 172	27 938
1992	143 065	20,6	5 060	692 940	28 273
1993	173 691	24,3	6 069	714 776	28 618
1994	202 446	27,0	6 996	750 696	28 939
1995	224 041	27,9	7 657	801 904	29 261
1996	235 896	28,8	7 975	819 976	29 578
1997	241 746	27,9	8 087	867 828	29 893
1998	245 223	27,0	8 129	906 904	30 168
1999	258 271	27,2	8 492	949 136	30 412
2000	256 166	24,6	8 344	1 041 764	30 699
2001	241 813	21,7	7 799	1 114 128	31 004
2002	249 431	22,2	7 965	1 122 208	31 315

**Épargne-retraite au moyen des régimes de pension agréés et des régimes enregistrés d'épargne-retraite**  
2001

Il est maintenant possible d'obtenir les données portant sur les cotisations aux régimes enregistrés d'épargne-retraite (REER) et sur la participation à un régime de pension agréé (RPA). Ces données présentent de l'information longitudinale (1995 à 2001) et transversale (1991 à 2001) sur ces deux régimes de retraite pour les déclarants ayant produit une déclaration de revenu.

Ces données offrent aussi de l'information sur les montants des droits de cotisations à un REER ainsi que sur les facteurs d'équivalence. Les données sont tirées de fichiers administratifs fournis par l'Agence canadienne des douanes et du revenu.

Un CD-ROM intitulé *Programmes de revenu de retraite au Canada*, qui contiendra les données ci-haut mentionnées, avec en plus des données historiques sur la plupart des programmes de revenu de retraite, paraîtra le 18 novembre.

Pour obtenir des tableaux statistiques clés ou des totalisations spéciales ou pour en savoir davantage sur les concepts, les méthodes et la qualité des données, communiquez avec les Services aux

clients au (613) 951-7355 ou composez sans frais le 1 888 297-7355 ([revenu@statcan.ca](mailto:revenu@statcan.ca)), Division de la statistique du revenu. Télécopieur : (613) 951-3012. ■

**Régimes de pension au Canada**  
Au 1<sup>er</sup> janvier 2002

Il est maintenant possible d'obtenir les données portant sur les régimes de pension pour la période se terminant le 1<sup>er</sup> janvier 2002. L'Enquête sur les régimes de pension au Canada constitue un recensement complet des régimes de pension d'employeurs. Cette enquête recueille de l'information sur l'effectif et les modalités de ces régimes de pension. Les statistiques sont fondées en grande partie sur les données administratives fournies par les dix organismes de contrôle des régimes de retraite.

Un CD-ROM intitulé *Programmes de revenu de retraite au Canada*, qui contiendra les données ci-haut mentionnées, avec en plus des données historiques sur la plupart des programmes de revenu de retraite, paraîtra le 18 novembre.

Pour obtenir des tableaux statistiques clés ou des totalisations spéciales ou pour en savoir davantage sur les concepts, les méthodes et la qualité des données, communiquez avec les Services aux clients au (613) 951-7355 ou composez sans frais

le 1 888 297-7355 ([revenu@statcan.ca](mailto:revenu@statcan.ca)), Division de la statistique du revenu. Télécopieur: (613) 951-3012. ■

## Échec des entreprises

1996

Les jeunes entreprises sont plus susceptibles d'échouer parce qu'elles ne connaissent pas suffisamment la gestion et qu'il leur manque des compétences en matière financière. Par contre, l'échec d'entreprises plus anciennes tient davantage à l'incapacité de s'adapter à l'évolution de l'environnement.

Ce sont les conclusions d'un nouveau document de recherche qui examine les facteurs sous-jacents à l'échec des entreprises, et dans lequel les auteurs comparent les principales causes d'échec entre les jeunes entreprises et les entreprises plus anciennes.

L'étude a analysé les données sur les faillites d'entreprises canadiennes qui se sont produites entre mars 1996 et août 1996. Pendant cette période de six mois, l'économie n'a pas connu d'événement déclencheur ou extraordinaire.

Les questionnaires ont été envoyés à un échantillon aléatoire de syndicats couvrant 1 085 de ces cas, et 550 questionnaires dûment remplis ont été reçus (51 %). Parmi ceux-ci, 339 contenaient des réponses complètes aux questions présentant un intérêt pour cette étude, y compris celles sur l'âge de l'entreprise au moment de la faillite.

Environ 29 % des entreprises formant l'échantillon avaient un ou deux ans au moment de la faillite, 40 % étaient dans la fourchette de trois à neuf ans et 30 % avaient 10 ans ou plus. L'âge médian des entreprises de l'échantillon était de 5,0 années. Autrement dit, la moitié avaient plus de 5,0 années, et l'autre moitié étaient plus jeunes.

Même si la probabilité de survie ou d'échec est fortement corrélée à l'âge, il existe un phénomène sous-jacent. Si l'on tient compte de l'effet de la taille de l'entreprise et du secteur d'activité auquel elle appartient, la faillite des jeunes entreprises n'a pas les mêmes causes que celles des entreprises plus anciennes. Les entreprises ne disposant pas de compétences internes sont plus portées à faire faillite à un âge plus jeune. Les entreprises confrontées à un environnement hostile sont plus portées à faire faillite quand elles sont plus anciennes.

Les jeunes entreprises disparaissent si leur dotation initiale en actifs est épuisée avant qu'elles ne puissent développer des actifs stratégiques créateurs de valeur. Cette situation se présente lorsque les ressources et les compétences ne sont pas mobilisées efficacement et

ne sont pas en harmonie avec les facteurs stratégiques sectoriels nécessaires à la réussite. Les jeunes entreprises peuvent connaître fort bien le secteur auquel elles appartiennent, mais souffrir d'un manque de ressources et de compétences valables.

Par ailleurs, les entreprises plus âgées peuvent posséder des ressources et des compétences établies, dont la valeur diminuera si elles ne sont pas maintenues comparativement aux demandes de l'environnement concurrentiel.

Elles peuvent avoir survécu aux obstacles initiaux. Toutefois, elles peuvent se retrouver dans une situation non concurrentielle si leurs ressources et leur compétences perdent leur pertinence, compte tenu de l'évolution de l'environnement concurrentiel. Ce n'est ni la jeunesse ni l'âge qui contribue à l'échec.

L'étude confirme également que le secteur économique auquel appartient l'entreprise influe sur sa survie. Les entreprises des secteurs des aliments, des boissons et de l'hébergement sont plus susceptibles de connaître l'échec. La brève durée de vie d'entreprises comme les tavernes et les restaurants est bien connue et d'aucuns ont soutenu que ces entreprises sont sujettes à une autre dynamique stratégie-performance que celle des secteurs de la fabrication et de la technologie de pointe.

Par contre, les entreprises du secteur du commerce de gros et de détail sont plus susceptibles que les autres de faire partie de la cohorte d'entreprises plus âgées qui font faillite. Cette situation pourrait être due à des modifications récentes des pratiques du secteur. L'émergence des entreprises de vente sur Internet et des magasins à grande surface pourrait éroder la position concurrentielle des commerces de gros et de détail traditionnels.

Le document de recherche *Comprendre l'échec : mortalité organisationnelle et approche fondée sur les ressources*, (11F0019MIF2003202, gratuit) est maintenant accessible dans le site Web de Statistique Canada ([www.statcan.ca](http://www.statcan.ca)). À la page *Nos produits et services*, sous *Parcourir les publications internet*, choisissez *Gratuites*, puis *Conditions sociales*.

Des renseignements au sujet des documents de recherche sur la stratégie des entreprises, dont certains traitent des caractéristiques des entreprises en faillite, peuvent également être consultés dans le site web de Statistique Canada ([www.statcan.ca/francais/studies/eaupdate/firm\\_f.htm](http://www.statcan.ca/francais/studies/eaupdate/firm_f.htm)).

Pour plus de renseignements ou pour en savoir davantage sur les concepts, les méthodes et la qualité des données, communiquez avec John Baldwin au (613) 951-8588 ([john.baldwin@statcan.ca](mailto:john.baldwin@statcan.ca)), Division des études et de l'analyse microéconomiques. ■

---

## Production d'oeufs et de volaille

Juin 2003 (données provisoires)

La production d'oeufs était estimée à 47,1 millions de douzaines en juin, en baisse de 0,5 % par rapport à juin 2002.

La production de viande de volaille a atteint 91,6 millions de kilogrammes en juin, en baisse de 0,1 % par rapport à juin 2002.

Données stockées dans CANSIM : tableaux 003-0022, 003-0038 et 003-0039.

**Définitions, sources de données et méthodes : numéros d'enquête, y compris ceux des enquêtes connexes, 3424, 3425 et 5039.**

Le numéro de juin 2003 de la publication *Production d'oeufs* (23-003-XIB, gratuite) sera accessible sous peu dans le site Web de Statistique Canada ([www.statcan.ca](http://www.statcan.ca)). À la page *Nos produits et services*, choisissez *Publications gratuites*, puis *Agriculture*.

Pour plus de renseignements ou pour en savoir davantage sur les concepts, les méthodes et la qualité des données, communiquez avec Debbie Dupuis au (613) 951-2553 ([debbie.dupuis@statcan.ca](mailto:debbie.dupuis@statcan.ca)), Division de l'agriculture. ■

---

## NOUVEAUX PRODUITS

---

Infomat, revue hebdomadaire, 8 août 2003  
Numéro au catalogue : 11-002-XIF (3 \$/109 \$).

Infomat, revue hebdomadaire, 8 août 2003  
Numéro au catalogue : 11-002-XPF (4 \$/145 \$).

Documents de recherche de la Direction des études analytiques : Comprendre l'échec : mortalité organisationnelle et approche fondée sur les ressources, n° 202  
Numéro au catalogue : 11F0019MIF2003202 (gratuit).

Indices des prix de l'industrie, juin 2003, vol. 29, n° 6  
Numéro au catalogue : 62-011-XIF (17 \$/163 \$).

**Les prix sont en dollars canadiens et n'incluent pas les taxes de vente. Des frais de livraison supplémentaires s'appliquent aux envois à l'extérieur du Canada.**

Les numéros au catalogue se terminant par : -XIB ou -XIF représentent la version électronique offerte sur Internet, -XMB ou -XMF, la version microfiche, -XPB ou -XPF, la version papier, -XDB ou -XDF, la version électronique sur disquette et -XCB ou -XCF, la version électronique sur CD-ROM.

### Pour commander les produits

**Pour commander les produits par téléphone :**

Ayez en main : • Titre • Numéro au catalogue • Numéro de volume • Numéro de l'édition • Numéro de VISA ou de MasterCard.


Au Canada et aux États-Unis, composez :	<b>1 800 267-6677</b>
Pour les autres pays, composez :	<b>1 613 951-7277</b>
Pour envoyer votre commande par télécopieur :	<b>1 877 287-4369</b>
Pour un changement d'adresse ou pour connaître l'état de votre compte :	<b>1 800 700-1033</b>

**Pour commander par la poste, écrivez à :** Gestion de la circulation, Division de la diffusion, Statistique Canada, Ottawa, K1A 0T6. Veuillez inclure un chèque ou un mandat-poste à l'ordre du **Receveur général du Canada/Publications**. Au Canada, ajoutez 7 % de TPS et la TVP en vigueur.

**Pour commander par Internet :** écrivez à [order@statcan.ca](mailto:order@statcan.ca) ou téléchargez la version électronique en vous rendant au site Web de Statistique Canada ([www.statcan.ca](http://www.statcan.ca)). À la page *Nos produits et services*, sous *Parcourir les publications Internet*, choisissez *Payantes*.

**Les agents libraires agréés et autres librairies vendent aussi les publications de Statistique Canada.**

Catalogue 11-001-XIF (Anglais) 11-010-150-03040003



# Le Quotidien

Statistique Canada

Le jeudi 8 août 1997  
Pour être diffusé à 8 h 30

---

**PRINCIPAUX COMMUNIQUÉS**

- **Transport urbain, 1996** 2  
Malgré la priorité accordée aux services de transport urbain, les Canadiens y ont de moins en moins recours. En 1996, les Canadiens ont effectué un voyage moyen de déplacement au travail sans les services de transport urbain, soit le niveau le plus bas enregistré au cours des 25 dernières années.
- **Productivité, rémunération horaire et coût unitaire de la main-d'œuvre, 1996** 5  
À l'instar de la croissance de l'industrie et des emplois, la hausse de la productivité des entreprises canadiennes en 1996 s'est avérée encore une fois relativement faible.

---

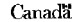

**AUTRES COMMUNIQUÉS**

- Indice des offres d'emploi, mai 1997 10
- Emplois sur les marchés à court terme 10
- Aides en termes positifs, septembre terminant le 31 mai 1997 11
- Production d'œufs, avril 1997 11

---

**NOUVELLES PARUTIONS** 12

---



## Bulletin officiel de diffusion des données de Statistique Canada

Numéro au catalogue 11-001-XIF.

Publié tous les jours ouvrables par la Division des communications, Statistique Canada, Immeuble R.-H.-Coats, 10<sup>e</sup> étage, section G, Ottawa, K1A 0T6.

Pour consulter *Le Quotidien* sur Internet, visitez notre site à l'adresse <http://www.statcan.ca>. Pour le recevoir par courrier électronique tous les matins, envoyez un message à [lstproc@statcan.ca](mailto:lstproc@statcan.ca). Laissez en blanc la ligne de l'objet. Dans le corps du message, tapez : subscribe quotidien prénom et nom.

Publication autorisée par le ministre responsable de Statistique Canada. © Ministre de l'Industrie, 2003. Il est permis de citer la présente publication dans les journaux et les magazines ainsi qu'à la radio et à la télévision à condition d'en indiquer la source : Statistique Canada. Toute autre forme de reproduction est permise sous réserve de mention de la source, comme suit, dans chaque exemplaire : Statistique Canada, *Le Quotidien*, numéro 11-001-XIF au catalogue, date et numéros de page.

---

## CALENDRIER DES COMMUNIQUÉS : 11 AU 15 AOÛT

---

(À cause de circonstances imprévisibles, les dates de parution peuvent être modifiées.)

---

<b>Date de parution</b>	<b>Titre</b>	<b>Période de référence</b>
12	<b>Indice des prix des logements neufs</b>	Juin 2003
12	<b>Les lésions dues aux mouvements répétitifs</b>	2000-2001
12	<b>Frais de scolarité à l'université</b>	2003-2004
13	<b>Ventes de véhicules automobiles neufs</b>	Juin 2003
14	<b>Commerce international de marchandises du Canada</b>	Juin 2003
14	<b>Enquête mensuelle sur les industries manufacturières</b>	Juin 2003
15	<b>Indicateurs avancés</b>	Juillet 2003

---