

ANALYSE ENVIRONNEMENTALE

YUKON, TERRITOIRES DU NORD-OUEST, NUNAVUT



Mars 2013

TABLE DES MATIÈRES

ACRONYMES.....	2
LISTE DES DIAGRAMMES ET ILLUSTRATIONS.....	2
LISTE DES TABLEAUX.....	2
À PROPOS DE L'ANALYSE ENVIRONNEMENTALE.....	2
POINTS PRINCIPAUX.....	3
PARTIE 1 : APERÇU ET CONTEXTE ÉCONOMIQUE.....	2
PARTIE 2 : SITUATION DU MARCHÉ DU TRAVAIL RÉGIONAL, PROVINCIAL ET LOCAL.....	6
ANNEXES.....	15

Acronymes

PIB	Produit intérieur brut
RHDCC	Ressources humaines et Développement des compétences Canada
T.N.-O.	Territoires du Nord-Ouest

Liste des diagrammes et illustrations

Diagramme 1 :	Taux de variation en pourcentage d'une année à l'autre du produit intérieur brut combiné du Yukon, T.-N.-O. et Nunavut entre 2007 et 2014 (prévisions).....	4
Diagramme 2 :	Le taux de croissance annuel moyen de l'emploi dans l'industrie en Yukon, entre 2007 et 2012.....	6
Diagramme 3 :	Le taux de croissance annuel moyen de l'emploi dans l'industrie dans les T.-N.-O., entre 2007 et 2012	7
Diagramme 4 :	Le taux de croissance annuel moyen de l'emploi dans l'industrie à Nunavut, entre 2007 et 2012.....	8
Diagramme 5 :	L'évolution de la population de Yukon âgée de 65 ans et plus, et changement de la proportion de la population totale qu'elle représente, entre 1997 et 2012	12
Diagramme 6 :	L'évolution de la population de T.-N.-O. âgée de 65 ans et plus, et changement de la proportion de la population totale qu'elle représente, entre 1997 et 2012	12
Diagramme 7 :	L'évolution de la population de Nunavut âgée de 65 ans et plus, et changement de la proportion de la population totale qu'elle représente, entre 1997 et 2012	13

Liste des tableaux

Tableau 1 :	Évolution de l'emploi par industrie en Yukon entre 2007 et 2012.....	7
Tableau 2 :	Évolution de l'emploi par industrie dans les T.-N.-O. entre 2007 et 2012.	8
Tableau 3 :	Évolution de l'emploi par industrie à Nunavut entre 2007 et 2012.	9

À propos de l'analyse environnementale

Au moins deux fois par année, la division de Service Canada responsable de l'information sur le marché du travail, pour la région de l'Ouest canadien et les Territoires, prépare une analyse économique et environnementale qui fournit un aperçu des conditions et tendances démographiques et économiques observées dans les trois territoires de même qu'un aperçu du marché du travail. Les analyses environnementales visent principalement à appuyer les opérations régionales de Service Canada en ciblant les pressions qui pourraient être exercées sur la prestation des services et programmes dans les régions. Cependant, ces analyses pourraient aussi intéresser ceux qui souhaitent en apprendre

davantage sur la condition de l'économie ou du marché du travail d'une province ou d'une région donnée. Les analyses sont aussi utilisées par les économistes de Service Canada pour aider à déterminer les perspectives d'emploi dans certains secteurs et certaines professions.

Les faits et statistiques présentés dans ce document reflètent des renseignements accessibles en date de février 2013.

Points principaux

Aperçu

- Les principaux moteurs de l'économie des territoires sont l'industrie des produits de base, plus particulièrement les minéraux (fer, or, zinc et cuivre), les diamants et, dans une certaine mesure, le gaz et le pétrole.
- Le prix des produits de base a baissé au cours des deux dernières années. Des profits potentiels plus bas et les coûts élevés associés aux travaux dans le Nord ont fait en sorte que certaines entreprises ont diminué leurs activités d'exploration minière, et ont forcé le report ou la réduction de l'ampleur de certains projets.
- On s'attend à ce que la croissance du Produit intérieur brut (PIB) des trois territoires soit beaucoup plus élevée que la moyenne canadienne au cours des prochaines années. Les paiements de transferts fédéraux et les nouveaux accords de redevances dans l'industrie minière devraient permettre aux gouvernements des territoires de conserver un équilibre budgétaire ou même d'accumuler des surplus, et plusieurs nouveaux accords de formation entre les secteurs privés et publics aideront les habitants des territoires à se joindre à la population active.

Situation du marché du travail régional, provincial et local

- Dans l'ensemble, les territoires sont appelés à connaître une croissance de l'emploi dans la construction, l'extraction minière et les industries connexes, croissance largement stimulée par les projets d'exploration et d'exploitation minière débutant en 2013.
- Bien que les prix des produits de base constituent un facteur limitant pour le développement, même avec la récente baisse des prix, une croissance de l'emploi dans le secteur de la construction a été observée au Yukon (4,6 %) et au Nunavut (8,9 %).
- De 2007 à 2012, la croissance la plus rapide a été observée dans le groupe des 55 ans et plus, ce qui fut le cas pour les trois territoires. Certains de ces travailleurs continuent de participer à la population active plutôt que de prendre leur retraite.
- Les Territoires du Nord-Ouest (T.-N.-O.) ont continué de rencontrer des obstacles au cours des dernières années, puisque l'emploi est à la baisse dans plusieurs importantes industries pour la plupart des groupes d'âge, baisse largement attribuable aux difficultés observées dans l'extraction des diamants. En raison du nombre réduit des possibilités d'emploi, les T.N.-O. ont connu une vague nette d'émigration de 2 100 personnes la plupart vers l'Alberta, où les occasions d'emploi sont plus répandues.
- La plus forte croissance globale de l'emploi a été observée au Nunavut, où l'emploi s'est accru de quatre pour cent par année, de 2007 à 2012. La contribution la plus importante provenait des secteurs de la foresterie, de la pêche et de l'extraction minière, qui ont enregistré un taux de croissance annuel de 19 %.

Introduction

L'objectif de l'analyse environnementale est de fournir un aperçu des tendances importantes et des questions auxquelles sont confrontés le Canada et les territoires, et qui influenceront l'environnement social et économique actuel et au cours des prochaines années. Le document fournit des renseignements à jour et fondés sur des données probantes, ce qui appuie le processus de planification des activités. Il est divisé en deux grandes parties : la première partie du document inclut un aperçu de la situation économique et certains renseignements sur les perspectives d'emploi; et la deuxième partie fournit des perspectives sur le marché du travail régional, provincial et local. Certains termes et certaines définitions sont présentés à la page 15 en annexe.

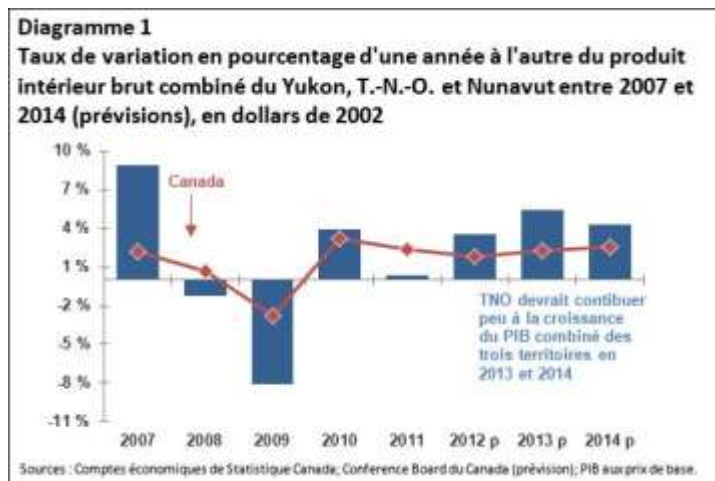
Partie 1 : Aperçu et contexte économique

L'économie canadienne a eu de la difficulté à se stabiliser en 2012, ralentie par de faibles dépenses intérieures et un marché mondial fragile. L'Union européenne semble s'être sortie d'une crise pour en rencontrer immédiatement une autre, et peine à préserver la valeur de l'euro. Parallèlement, la reprise économique des États-Unis est demeurée lente. Les pays BRIC (Brésil, Russie, Inde et Chine) ont, quant à eux, éprouvé de la difficulté à conserver la lancée de leurs économies. Au Canada, les gouvernements fédéral et provinciaux ont réduit leurs dépenses de relance fiscale dans le but d'atteindre un équilibre budgétaire. Pour ces raisons, le PIB du Canada n'a augmenté que de 1,8 % en 2012, comparativement à 2,4 % en 2011.

Toutefois, dans le Nord, les préoccupations sont beaucoup plus ciblées. Les principaux moteurs de l'économie des territoires sont les minéraux (fer, or, zinc et cuivre), les diamants et, dans une certaine mesure, le gaz et le pétrole. En 2012, les prix des minerais de cuivre et de zinc ont diminué par rapport à l'année précédente, et les prix de l'or semblent avoir atteint le sommet après quatre années de croissance soutenue. Le prix des diamants a cependant chuté d'environ 80 % par rapport à leur valeur en 2011, alors que le prix du fer avait baissé de plus de 50 % au début de l'année 2013. Bien que le prix des produits de base soit relativement élevé par rapport au début des années

2000, plusieurs des nouveaux projets lancés dans les régions du Nord sont aussi dispendieux. En effet, les sites étant éloignés et la main-d'œuvre locale limitée, le prix des marchandises doit être élevé afin que les projets soient rentables. Par exemple, la récente instabilité du prix du minerai de fer ainsi que la fragilité de l'économie mondiale ont forcé les parties intéressées du projet de Mary River au Nunavut à réduire considérablement l'envergure des projets d'expansion.

Les investissements dans l'industrie minière dans les trois territoires ont, malgré tout, repris après la récession de 2008-2009. La croissance du PIB dans la région devrait être beaucoup supérieure à la moyenne canadienne au cours des prochaines années. Les paiements de transferts fédéraux et les nouveaux accords de redevances dans l'industrie minière devraient permettre aux gouvernements des territoires de conserver un équilibre budgétaire ou même d'accumuler des surplus, et plusieurs nouveaux accords de formation entre les secteurs privés et publics aideront les habitants des territoires à se joindre à la population active.



Yukon

Le Conference Board du Canada prévoit que l'économie du Yukon connaîtra une croissance de plus de 7 % en 2013, étant donné que la production des mines existantes est égale ou supérieure au rythme de production de 2011 et 2012, et que l'exploitation de deux nouvelles mines souterraines a commencé. De plus, on prévoit que l'industrie de la construction des territoires devrait connaître une croissance de 34 % en 2014, grâce à la construction de trois nouvelles mines. Bien que les plus récentes prévisions du Conference Board indiquent un ralentissement de la croissance du PIB en 2014, des renseignements préliminaires fondés sur des données fournies par Statistique Canada suggèrent que la croissance pourrait être semblable à celle de 2013. Selon Ressources naturelles Canada, les investissements dans l'exploration minière demeurent deux fois plus élevés qu'en 2007, bien qu'ils aient quelque peu ralenti au cours des dernières années.

Territoires du Nord-Ouest

La demande en diamants continue d'être faible en raison de la croissance économique stagnante aux États-Unis et en Europe et du ralentissement de la croissance économique en Chine et en Inde. La production des T.-N.-O. augmentera lentement au cours des deux prochaines années, étant donné que les mines de diamants matures réduisent leur production. En fait, les mines Diavik et Ekati ont changé de propriétaires en 2012, au moment où deux des plus importantes sociétés minières au monde (Rio-Tinto et BHP Billiton) ont décidé de récupérer leurs dépenses en capital et de se réorienter, étant donné la situation du marché mondial des produits de base. Quoi qu'il en soit, les mines existantes continueront leurs opérations à moyen terme, et certaines seront agrandies. Par exemple, la mine de diamants Gahcho Kué commencera les travaux en 2013, et la production est prévue pour 2015. Les investissements dans l'exploration minière ont connu une reprise constante, après avoir atteint leur plus bas niveau en 2009. En fait, le Conference Board du Canada prévoit que les nouvelles mines de métal, comme le projet NICO de Fortune Mineral, devraient commencer à relancer la production de diamants d'ici 2015. Toutefois, la croissance du PIB pour le Nord sera très faible cette année et assez faible, à 2.6 %, en 2014. Parallèlement, la prospection pétrolière et gazière continue, malgré le fait que le projet du pipeline de la vallée du Mackenzie soit suspendu pour une durée indéterminée en raison du faible prix du gaz naturel.

Nunavut

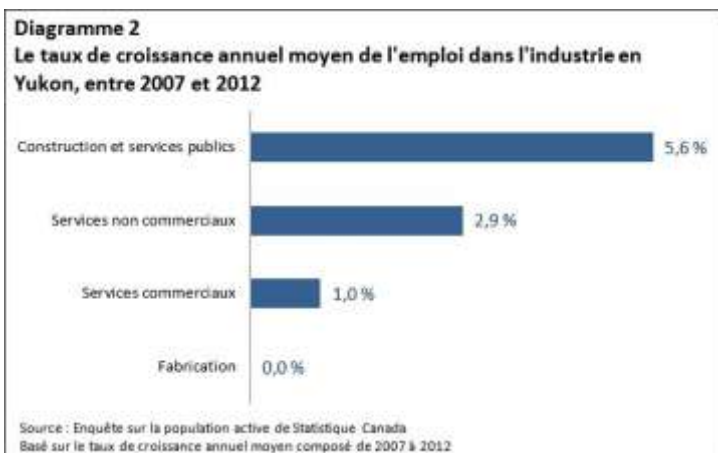
Selon le Conference Board, l'économie du Nunavut devrait croître de 17 % cette année et de 14 % en 2014. À court terme, l'économie du Nunavut devrait demeurer forte, grâce à la construction de la mine d'or Meliadine qui commencera cette année (2013) et aux investissements miniers qui sont demeurés à un niveau semblable à celui de la période précédant la récession de 2008-2009, bien que ces investissements aient un peu baissé par rapport à 2011. Par contre, l'envergure du projet Mary River a été réduite en raison de l'instabilité du prix du fer et de la fragilité de l'économie mondiale. Le projet, qui devait d'abord être d'une valeur de 4 milliards de dollars et inclure des réseaux de voies ferrées et un port de haute mer, ne dispose plus que d'un budget de 749 millions de dollars. C'est pourquoi, les prévisions récentes liées à l'emploi pour ce territoire, où l'on prévoyait un taux de chômage de moins de 10 % en 2014 et 2015, devront probablement être modifiées. Quoi qu'il en soit, toutes les mines du Nunavut ont un important impact sur l'économie du territoire, et les niveaux d'emploi continuera donc à s'améliorer à long terme.

Partie 2 : Situation du marché du travail régional, provincial et local

Emploi par secteur

Yukon

L'emploi dans les secteurs de la construction et des services publics a augmenté de 5,6 % en 2012 depuis 2007. La majorité de cette croissance peut être attribuée à la construction, qui est généralement stimulée par des projets du secteur non résidentiel comme le développement minier. Au cours des dernières années, les sociétés minières ont beaucoup investi dans l'exploration, qui a été le principal moteur de l'économie du territoire. Grâce au début des travaux prévus au cours des prochaines années pour la mine de cuivre Carmack de Copper North et la mine d'or Eagle de Victoria Gold, l'emploi dans le domaine de la construction continuera à augmenter.



L'emploi au Yukon se concentre dans les industries axées sur les ressources : la construction et les services. Malgré le recul de l'emploi dans certains secteurs, l'industrie des services dans son ensemble a affiché une croissance de 1,9 %. Les secteurs qui ont connu un déclin de l'emploi incluent le commerce (0,9 %), le transport et l'entreposage (3,9 %), et le logement et la restauration (3,6 %). Les services non commerciaux¹ ont connu la deuxième croissance en importance après le secteur de la construction et des services publics, une croissance de 2,9 %. Ce secteur inclut l'administration publique, qui, à elle seule, a connu une croissance annuelle de 2,5 %.

L'industrie de la production des biens a aussi affiché un excellent taux de croissance de 2,8 %, stimulé surtout par le secteur de la construction. L'industrie de la fabrication du Yukon est très petite et n'a pas montré de signe de croissance depuis plusieurs années.

¹ Fait référence à des services d'enseignement, les soins de santé et l'assistance sociale, et l'administration publique.

Tableau 1**Évolution de l'emploi par industrie en Yukon entre 2007 et 2012**

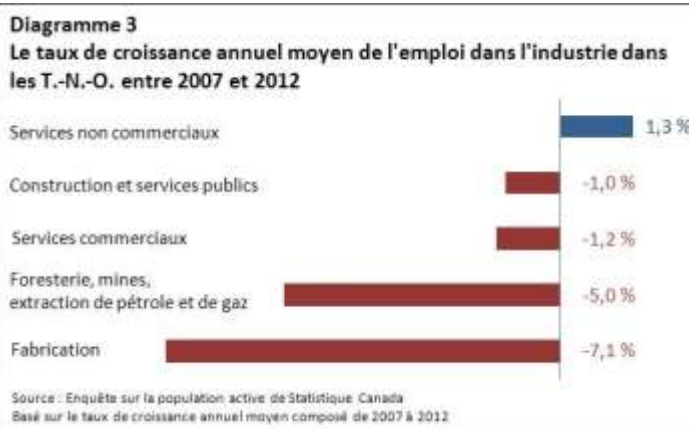
	2012	2007	Part en % 2012	Taux de croissance*
Emploi total, toutes les industries	19,1	17,2	100,0 %	2,1 %
Secteur de la production de biens	3,1	2,7	16,2 %	2,8 %
Agriculture	-	-	-	-
Foresterie, pêche, mines, exploitation en carrière, et extraction de pétrole et de gaz	0,7	0,7	3,7 %	0,0 %
Services publics	0,1	-	0,5 %	-
Construction	2,0	1,6	10,5 %	4,6 %
Fabrication	0,3	0,3	1,6 %	0,0 %
Secteur des services	15,9	14,5	83,2 %	1,9 %
Commerce	2,1	2,2	11,0 %	-0,9 %
Transport et entreposage	0,9	1,1	4,7 %	-3,9 %
Finance, assurances, immobilier et location	0,8	0,7	4,2 %	2,7 %
Services professionnels, scientifiques et techniques	1,1	0,8	5,8 %	6,6 %
Services aux entreprises, services relatifs aux bâtiments et autres services de soutien	0,6	0,4	3,1 %	8,4 %
Services d'enseignement	1,5	1,2	7,9 %	4,6 %
Soins de santé et assistance sociale	2,4	2,1	12,6 %	2,7 %
Information, culture et loisirs	1,3	1,0	6,8 %	5,4 %
Hébergement et services de restauration	1,0	1,2	5,2 %	-3,6 %
Autres services	0,7	0,7	3,7 %	0,0 %
Administrations publiques	3,5	3,1	18,3 %	2,5 %

Source: Enquête sur la population active de Statistique Canada

*Basé sur le taux moyen de croissance annuelle de 2007 à 2012

Territoires du Nord-Ouest

L'emploi dans le secteur de la fabrication dans les Territoires du Nord-Ouest (T.-N.-O.) a connu une baisse annuelle de 5 % au cours des cinq dernières années. En 2009, deux installations de transformation du diamant ont fermé leurs portes (Laurelton Diamonds et Arslanian Cutting Works NWT Ltd.), ce qui a beaucoup réduit le nombre de travailleurs dans le secteur de la fabrication. Puisque Deepak International Ltd. a récemment obtenu l'autorisation de procéder à la transformation du diamant dans les T.-N.-O., on étudie la possibilité de construire une nouvelle installation, ce qui devrait créer d'autres emplois dans le secteur de la transformation des diamants.



Le taux d'emploi dans quelques-unes des principales industries des T.-N.-O. a diminué depuis 2007, plus particulièrement dans les secteurs de la foresterie, de la pêche, de l'extraction des mines et des carrières, de l'exploitation du gaz et du pétrole (7,1 %) et dans le secteur de la construction (2,1 %). Les

services non commerciaux, qui incluent l'administration publique, ont connu une croissance de 1,3 %, atteignant un nouveau record de 5 400 employés.

Tableau 2

Évolution de l'emploi par industrie dans les T.-N.-O. entre 2007 et 2012

	2012	2007	Part en % 2012	Taux de croissance*
Emploi total, toutes les industries	22,6	23,5	100,0 %	-0,7 %
Secteur de la production de biens	3,7	4,6	16,3 %	-4,1 %
Agriculture	-	-	-	-
Foresterie, pêche, mines, exploitation en carrière, et extraction de pétrole et de gaz	1,7	2,4	7,3 %	-7,1 %
Services publics	0,3	0,2	1,4 %	-
Construction	1,5	1,7	6,6 %	-2,1 %
Fabrication	0,2	0,3	0,9 %	-5,0 %
Secteur des services	18,9	18,9	83,7 %	0,1 %
Commerce	2,3	2,6	10,3 %	-1,9 %
Transport et entreposage	1,7	1,9	7,7 %	-1,3 %
Finance, assurances, immobilier et location	1,1	0,9	4,6 %	2,9 %
Services professionnels, scientifiques et techniques	0,9	1,2	3,9 %	-6,3 %
Services aux entreprises, services relatifs aux bâtiments et autres services de soutien	0,5	0,6	2,1 %	-4,8 %
Services d'enseignement	2,1	1,5	9,1 %	6,6 %
Soins de santé et assistance sociale	2,3	2,7	10,0 %	-3,2 %
Information, culture et loisirs	0,9	1,0	3,9 %	-2,6 %
Hébergement et services de restauration	1,1	1,0	4,7 %	0,5 %
Autres services	0,8	0,6	3,5 %	6,4 %
Administrations publiques	5,4	4,9	23,7 %	1,7 %

Source: Enquête sur la population active de Statistique Canada

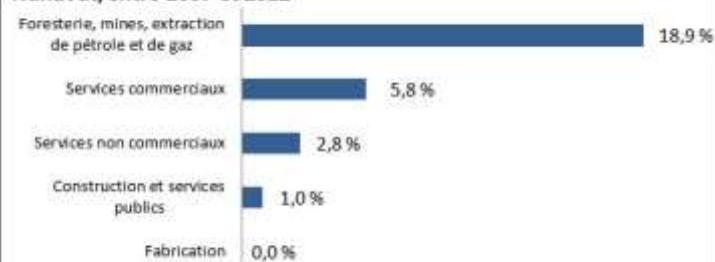
*Basé sur le taux moyen de croissance annuelle de 2007 à 2012

Nunavut

L'emploi a beaucoup augmenté dans le secteur minier au Nunavut, surtout en raison de la mine d'or de Meadowbank qui a commencé ses opérations en 2010. À la fin de l'année 2012, le taux de croissance annuel de l'emploi avait atteint 19 %, ce qui représente une croissance impressionnante. D'autres mines, comme la mine de fer de Mary River et la mine d'or de Meliadine, sont en construction et atteindront leur capacité de production maximale vers l'an 2020. À ce moment, on prévoit que près de 800 résidents seront directement embauchés dans le secteur minier. Bien que les secteurs de la construction et des services publics, dans leur ensemble, aient connu un faible déclin depuis 2007, le secteur de la construction a connu une croissance de 8,9 % (700 emplois) et le secteur des services publics a connu une baisse de 12 % en 2012.

Diagramme 4

Le taux de croissance annuel moyen de l'emploi dans l'industrie à Nunavut, entre 2007 et 2012



Source: Enquête sur la population active de Statistique Canada
Basé sur le taux de croissance annuel moyen composé de 2007 à 2012

Tableau 3
Évolution de l'emploi par industrie à Nunavut entre 2007 et 2012

	2012	2007	Part en % 2012	Taux de croissance*
Emploi total, toutes les industries	11,8	9,7	100,0 %	4,0 %
Secteur de la production de biens	1,3	1,1	11,2 %	3,0 %
Agriculture	-	-	-	-
Foresterie, pêche, mines, exploitation en carrière, et extraction de pétrole et de gaz	0,5	0,2	4,0 %	18,9 %
Services publics	0,2	0,4	1,7 %	-12,2 %
Construction	0,7	0,4	5,5 %	8,9 %
Fabrication	-	0,1	0,0 %	-
Secteur des services	10,5	8,6	88,8 %	4,1 %
Commerce	1,8	1,1	15,1 %	10,9 %
Transport et entreposage	0,8	0,5	7,1 %	12,3 %
Finance, assurances, immobilier et location	0,6	0,5	5,3 %	4,6 %
Services professionnels, scientifiques et techniques	0,2	0,1	1,3 %	2,4 %
Services aux entreprises, services relatifs aux bâtiments et autres services de soutien	0,3	0,2	2,6 %	11,0 %
Services d'enseignement	1,5	1,1	12,9 %	7,1 %
Soins de santé et assistance sociale	1,4	1,1	11,6 %	4,1 %
Information, culture et loisirs	0,4	0,5	3,6 %	-2,2 %
Hébergement et services de restauration	0,3	0,4	2,8 %	-4,0 %
Autres services	0,3	0,4	2,7 %	-2,0 %
Administrations publiques	2,8	2,8	23,9 %	0,2 %

Source: Enquête sur la population active de Statistique Canada

*Basé sur le taux moyen de croissance annuelle de 2007 à 2012

Entre 2007 et 2012, les services commerciaux et non commerciaux ont connu une croissance de 5,8 % et de 2,8 %, respectivement. Pendant la même période, les secteurs qui ont connu la plus forte croissance annuelle parmi les services commerciaux sont le commerce, la construction et les autres services (11 %), ainsi que le transport et l'entreposage (12 %). Le secteur de l'information, de la culture et des loisirs, et celui du logement et de la restauration ont connu une croissance moins constante que l'ensemble de l'industrie des services, n'ayant affiché des taux de croissance que de 2,2 % et 4 %, respectivement, au cours de la même période.

Emploi en fonction de l'âge

Yukon

Entre 2007 et 2012, 1 900 emplois ont été créés, ce qui représente un taux moyen de croissance annuelle de 2,1 %. Pendant la même période, le plus fort taux moyen de croissance annuelle a été observé dans le groupe des 55 ans et plus. Les hommes et les femmes sont habituellement représentés également sur le marché du travail. En 2012, le nombre de femmes parmi la population active était un peu plus élevé que le nombre d'hommes. Le chiffre pour les jeunes de 15-24 ans est encourageant, puisqu'on comptait 2,600 employés en 2012.

Territoires du Nord-Ouest

Dans son ensemble, l'emploi dans les T.-N.-O. a chuté de près de 1 % entre 2007 et 2012. La proportion d'hommes et de femmes sur le marché du travail est habituellement stable, les hommes représentant

53 % de la population active. Les T.-N.-O. devront attirer une main-d'œuvre plus jeune afin de remplacer les employés qui approchent la retraite.

Nunavut

Contrairement aux T.-N.-O., l'emploi au Nunavut a augmenté dans tous les groupes d'âge, et dans l'ensemble, le territoire a affiché une croissance annuelle de 4 % entre 2007 et 2012. D'importants projets dans le secteur minier devraient contribuer à fournir des possibilités d'emploi aux jeunes travailleurs, qui éprouvent habituellement le plus de difficulté à trouver un emploi. La proportion d'hommes et de femmes sur le marché du travail au Nunavut est semblable au ratio observé dans les T.-N.-O., puisque les hommes représentent 50 % de la main-d'œuvre.

Emplois atypiques

Yukon

Le nombre d'emplois à temps plein et à temps partiel au Yukon a augmenté de 2,1 % et de 2,3 %, respectivement, entre 2007 et 2012. La récession, qui a touché plusieurs emplois à temps plein à l'échelle du pays, a causé la perte d'emplois à temps plein à un degré moindre dans le Yukon, par rapport aux autres provinces.

Territoires du Nord-Ouest

L'emploi à temps plein dans les T.-N.-O. a chuté de plus de 8 % durant la pire période de la récession de 2008 et 2009. Le territoire ne s'est pas complètement remis de ce déclin, mais il a connu une certaine croissance de l'emploi à temps partiel au cours des cinq dernières années. Ce sont les emplois autonomes qui ont été les plus touchés par la récession, et leur nombre a continué de chuter depuis 2007. En 2012, on ne comptait plus que 1 500 emplois autonomes, ce qui représente le niveau le plus bas enregistré au cours des dernières années.

Nunavut

Le Nunavut a réussi à éviter les effets de la récession ressentis à l'échelle du pays. Tous les types d'emplois (c'est-à-dire, à temps plein, à temps partiel et travail autonome) ont enregistré une croissance au cours des cinq dernières années, et le nombre d'emplois à temps plein a augmenté de près de 2 000 postes.

Évolution du marché du travail dans les segments de la clientèle

Participation des travailleurs autochtones

Yukon

En 2006, la population autochtone du Yukon affichait un taux d'activité au marché du travail inférieur à celui du reste de la population (70,7 % par rapport à 80,2 %). Le taux de chômage chez les autochtones au Yukon était beaucoup plus proche de ceux enregistrés dans les autres territoires en 2006. À ce moment, le taux de chômage chez les autochtones au Yukon était de 21,9 % par rapport à 6,2 % pour le reste de la population.

Territoires du Nord-Ouest

Il existe une différence marquée entre la participation au marché du travail de la population autochtone des T.-N.-O. et celle du reste de la population. Par exemple, le taux d'activité au marché du travail chez les Autochtones était d'à peine 65,3 % en 2006, par rapport à 86,5 % chez le reste de la population. La même année, le taux de chômage chez les autochtones des T.-N.-O. était de 20,1 % par rapport à 4 % chez le reste de la population.

Nunavut

Le taux d'activité au marché du travail observé au Nunavut est très semblable à celui des T.N.-O. En 2006, 59,1 % de la population autochtone du Nunavut participait au marché du travail, alors que le taux de participation était de 90,4 % chez le reste de la population. Il s'agit d'une différence importante de 30 points de pourcentage. La même année, le taux de chômage chez les autochtones du Nunavut était de 20,1 %, par rapport à 3,5 % chez le reste de la population.

Travailleurs handicapés

Yukon, Territoires du Nord-Ouest et Nunavut

Le taux d'invalidité est beaucoup plus élevé au Yukon que dans les Territoires du Nord-Ouest et au Nunavut. En 2006, 13,3 % des habitants du Yukon avaient déclaré avoir une incapacité lors du Recensement. Bien que ce taux puisse sembler élevé, il est important de savoir que les trois territoires affichent un taux d'invalidité inférieur à celui des quatre provinces de l'Ouest. Le taux d'invalidité national est de 14,3 %. En 2006, le Nunavut affichait le plus bas taux d'invalidité au Canada (6,6 %).

La faiblesse des taux d'invalidité du Yukon, des T.-N.-O. et du Nunavut est liée à des données démographiques. La population des territoires est relativement jeune, et on y retrouve peu de personnes âgées. À eux seuls, ces facteurs contribuent à baisser le taux d'invalidité ou de limitation d'activités. L'Enquête sur la participation et les limitations d'activités réalisée en 2006 fournit les données accessibles les plus récentes.

Travailleurs âgés

Yukon

Les travailleurs âgés, c'est-à-dire ceux de 55 ans et plus, représentaient 20 % de la population active du Yukon en 2012. Toutes proportions gardées, le groupe des travailleurs âgés s'élargit à un rythme plus rapide que groupes d'âges plus jeunes.

Territoires du Nord-Ouest

Les travailleurs de 55 ans dans les T.-N.-O. représentaient 17 % de la population active en 2012. Ce groupe d'âge est le seul à avoir connu une croissance entre 2007 et 2012.

Nunavut

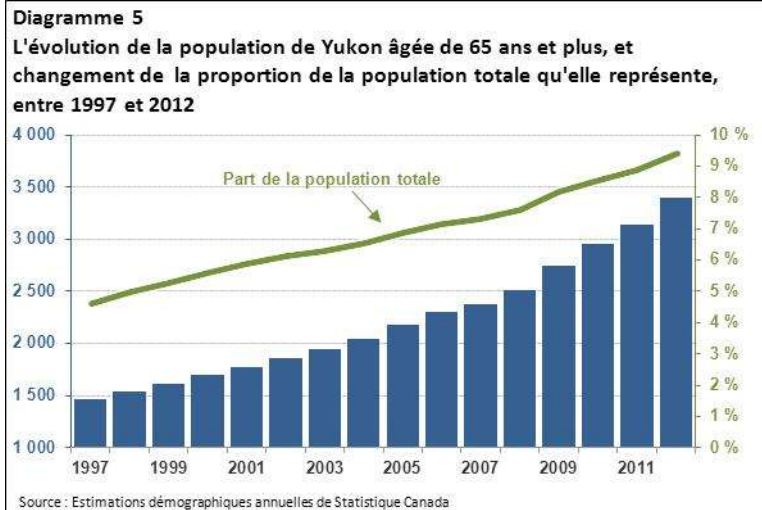
Bien que l'emploi ait augmenté dans tous les groupes d'âge entre 2007 et 2012, c'est dans le groupe des 55 ans et plus qu'on a observé la plus forte croissance (7,8 %). Les travailleurs âgés du Nunavut sont très actifs sur le marché du travail. En effet, en 2012, près de 60 % d'entre eux participaient au marché du travail ou cherchaient activement un emploi.

Aînés

Yukon

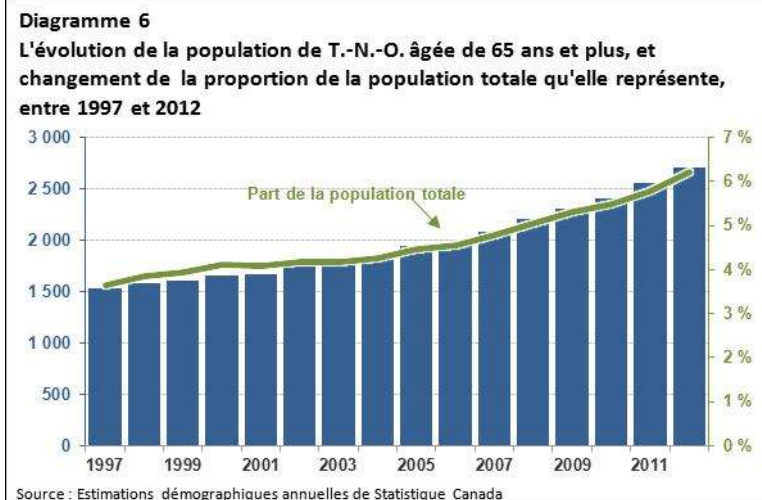
Le nombre d'aînés, c'est-à-dire les personnes de 65 ans et plus, a augmenté de façon constante, passant de 1 500 à 3 400 au cours des 15 dernières années. La proportion des aînés par rapport à la population augmente au Yukon, comme il est le cas à l'échelle du Canada. Cette augmentation est expliquée par la montée en flèche du taux de natalité qui a eu lieu au milieu du 20^e siècle. Un important pourcentage du revenu des aînés en 2010 provenait de

l'emploi, ce qui signifie que les personnes de 65 ans et plus continuent de travailler après l'âge de la retraite. Puisque le Yukon souffre encore d'un manque de jeunes travailleurs qualifiés, une plus grande pression est exercée sur les travailleurs plus âgés pour pourvoir les postes vacants.



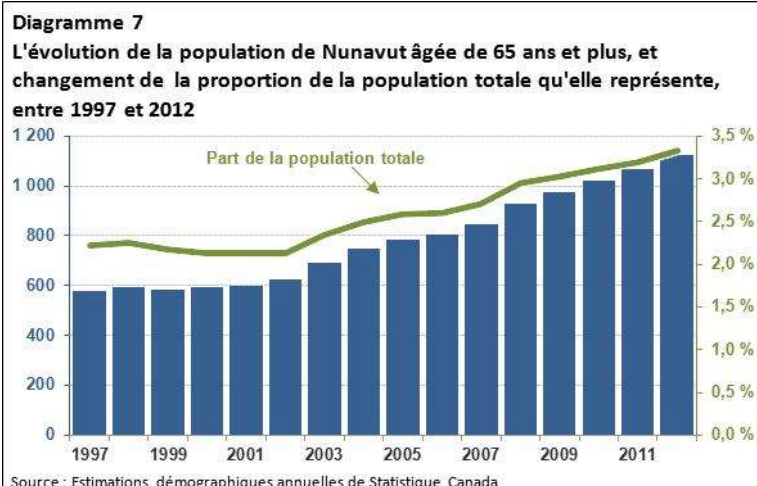
Territoires du Nord-Ouest

Le nombre d'aînés dans les T.-N.-O. a augmenté de façon constante entre 1997 et 2012, atteignant un niveau record de 2 700 personnes. Le principal revenu de ces aînés était les paiements de transfert (42 %), suivi des pensions privées (17 %) et des revenus générés par l'emploi (34 %). Le pourcentage des revenus générés par l'emploi chez les aînés est encore plus élevé dans les T.-N.-O. qu'au Yukon.



Nunavut

La population des aînés du Nunavut n'a pas augmenté aussi rapidement que dans les autres territoires. Parmi les trois territoires, c'est au Nunavut que l'on observe la plus grande proportion du revenu des aînés qui provient de l'emploi (45 % en 2010). Inversement, le Nunavut affiche aussi le plus faible taux de revenu des aînés provenant des pensions privées.



Jeunes travailleurs

Yukon

Parmi les trois territoires, c'est le Yukon qui a conservé le plus faible taux global de chômage. Ce taux était de 7 % de la population d'âge actif en 2012. Le taux de chômage a cependant continué à augmenter en 2012, après avoir atteint un plancher de 8,3 % en 2010. Il est difficile pour les régions du Nord d'attirer et de conserver une main-d'œuvre jeune.

Territoires du Nord-Ouest

Le taux de chômage dans les T.-N.-O. a augmenté lentement mais constamment, passant de 5,6 % en 2007 à 8,3 % en 2012. L'année dernière a été difficile pour les T.-N.-O., où on a observé le plus important changement de la population au Canada ainsi qu'une baisse de l'emploi dans plusieurs industries clés. Ce sont les jeunes qui continuent à éprouver le plus de difficultés à décrocher et à conserver un emploi, ce qui est reflété par un taux de chômage en augmentation constante et qui se rapproche de 20 %. Après avoir atteint un plancher en 2009 (48 %), le taux d'activité a augmenté et il se rapprochait de 60 % en 2012, ce qui signifie que les jeunes sont plus proactifs dans leur recherche d'emploi.

Nunavut

Le taux de chômage du Nunavut s'est amélioré entre 2011 et 2012, où il a baissé à 15,1 %. Après quatre ans d'augmentation du taux de chômage chez les jeunes, le taux a baissé de 6 % en 2012. Le projet d'extraction du minerai de fer de Mary River devrait contribuer à la création d'emplois pour les résidents de la région au cours des prochaines années.

Migration interprovinciale

Dans l'ensemble, les statistiques montrent que moins de personnes des autres provinces migrent vers les T.-N.-O. par rapport à 2006 et 2007. Comme l'industrie de la production de diamants dans les T.-N.-O. est encore jeune, le territoire continuera d'afficher une migration de sortie nette, étant donné que les travailleurs se déplaceront vers les provinces où l'on retrouve davantage de possibilités d'emploi. En effet, parmi les trois territoires, ce sont les T.-N.-O. qui ont connu le plus important exode en 2011 et 2012. À ce moment, près de 3 000 personnes ont quitté le territoire, ce qui représente près du double des travailleurs qui ont quitté le Yukon.

Conclusion

Bien que chaque territoire ait ses propres défis et réussites, dans l'ensemble, les territoires disposent d'un grand potentiel de croissance grâce à l'abondance de leurs ressources en minerais, en diamants, en gaz et en pétrole. Les territoires sont appelés à connaître une importante croissance de l'emploi dans la construction, l'exploitation minière et les industries connexes.

L'économie du Yukon connaîtra une croissance en 2013 grâce à des investissements dans des projets de grande envergure liés à l'extraction minière. On s'attend à ce que ces projets entraînent une augmentation de la demande en main-d'œuvre, et, par conséquent, le niveau d'emploi dans plusieurs secteurs clés devrait continuer d'augmenter. Un des obstacles à la croissance du Yukon est le vieillissement continu de la main-d'œuvre du territoire. Le Yukon pourrait miser sur les grands projets afin d'attirer une main-d'œuvre qualifiée plus jeune afin d'inverser cette tendance.

Les Territoires du Nord-Ouest sont toujours aux prises avec des problèmes d'emploi, et ils ne se sont pas complètement remis de la récession de 2008 et 2009, où la production de diamants a beaucoup ralenti. De nouveaux projets d'extraction minière comme la mine Gahcho Kué permettront idéalement de freiner l'importante chute de l'emploi observée dans l'industrie minière au cours des cinq dernières années, et de ralentir la migration de sortie. En 2011 et 2012, près de 3 000 travailleurs ont quitté les T.-N.-O.

L'économie du Nunavut devrait connaître une croissance malgré la réduction de l'envergure du projet de la mine de fer Mary River sur l'île de Baffin. La croissance de l'emploi observée au cours des dernières années est en grande partie attribuable à l'ouverture de la mine d'or de Meadowbank en 2010. Cette activité minière a entraîné la hausse de l'emploi dans tous les groupes d'âge au Nunavut. En effet, le nombre de travailleurs devrait continuer d'augmenter à long terme, grâce à la construction des mines de Mary River et de Meliadine.

Remarque : Les auteurs ont pris un soin particulier à rédiger ce document en fondant leurs recherches sur des informations sur le marché du travail qui étaient exactes et pertinentes au moment de la publication. Le marché du travail étant en évolution constante, les données fournies peuvent avoir changé depuis la publication de ce document. Nous encourageons les lecteurs à consulter d'autres sources pour obtenir des renseignements supplémentaires sur l'économie et le marché du travail locaux. Les renseignements présentés dans ce document ne reflètent pas nécessairement les politiques officielles d'Emploi et Développement social Canada.

Préparé par : Service Canada, Région de l'Ouest et des Territoires, Yukon, T.N.-O. et Nunavut

Pour de plus amples renseignements, veuillez communiquer avec l'équipe de l'IMT à l'adresse :

Imi-imt@workingincanada.gc.ca

Pour de plus amples renseignements sur les produits de Statistique Canada, veuillez consulter le site Web à l'adresse : www.statcan.gc.ca

Annexes

Annexe A : Glossaire des termes

Population d'identité autochtone – Individus qui ont déclaré appartenir à au moins un groupe autochtone, c'est-à-dire Premières Nations, Métis ou Inuit, et/ou ayant déclaré être Indiens des traités ou Indiens inscrits selon la définition de la Loi sur les Indiens du Canada, et/ou ayant déclaré appartenir à une bande indienne ou à une Première Nation.

Taux de croissance annuel moyen composé – Taux de croissance moyen d'une année à l'autre pour un indicateur donné sur une période de plusieurs années. Bien que les indicateurs varient rarement à un taux constant, le rendement annuel composé égalise les chiffres en tenant pour acquis un changement constant.

Employés – Personnes qui ont travaillé pendant la semaine de référence de l'Enquête sur la population active.

Produit intérieur brut (PIB) – Valeur de tous les biens et services produits au Canada, dans une province ou dans un territoire, souvent utilisée comme mesure d'ensemble de l'activité économique.

Population immigrée – Personnes qui habitent au Canada mais qui sont nées à l'extérieur du pays, à l'exception des travailleurs étrangers temporaires, des citoyens canadiens nés à l'extérieur du Canada et des personnes qui détiennent un visa de travail ou d'étudiant.

Population active – Nombre total d'individus de 15 ans et plus qui sont employés ou chômeurs la semaine précédant un sondage comme l'Enquête sur la population active ou le Recensement du Canada.

Emplois atypiques – Emplois autres que les emplois permanents à temps plein et qui incluent les emplois à temps partiel, temporaires ou autonomes.

Travailleurs âgés – Travailleurs de 55 ans et plus.

Taux de participation – Main-d'œuvre exprimée en pourcentage du groupe des personnes de 15 ans et plus.

Aînés – Personnes de 65 ans et plus.

Chômeurs – Personnes qui étaient sans emploi mais qui étaient disposées à travailler au cours de la période de référence de l'Enquête sur la population active.

Taux de chômage – Chômage exprimé en pourcentage de la main-d'œuvre.

Pétrole West Texas Intermediate (WTI) : Pétrole brut léger et non corrosif (à basse teneur en soufre) utilisé comme référence pour l'établissement du prix du pétrole en Amérique du Nord. Le pétrole WTI se vend à un prix plus élevé que le pétrole brut lourd et corrosif (à forte teneur en soufre) qui permet de fabriquer des produits pétroliers comme l'essence et le combustible pour moteur à réaction. (Source : Ressources naturelles Canada)

Travailleurs handicapés – Personnes qui ont déclaré avoir tout problème de santé ou condition physique ou mentale qui réduit le nombre ou le genre d'activités qu'elles peuvent accomplir. Ces

problèmes incluent les problèmes d'ouïe, de vue et de communication, et les difficultés à marcher, à monter des escaliers, à se pencher, à apprendre ou à entreprendre des activités semblables.