

Coup d'œil sur les communiqués de Statistique Canada

## Le taux de chômage demeure élevé chez les Canadiens arabes, noirs et asiatiques du Sud-Est

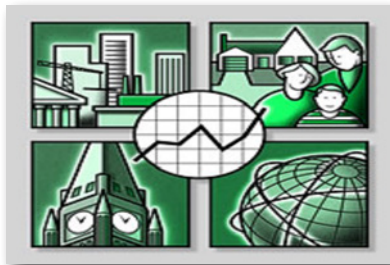
En août, les Canadiens arabes (17,9 %), noirs (17,6 %) et asiatiques du Sud-Est (16,6 %) ont continué d'afficher des taux de chômage considérablement plus élevés que ceux des Canadiens n'appartenant pas à un groupe de population désigné comme minorité visible (9,4 %, données non désaisonnalisées).



Source : [l'Enquête sur la population active, Août 2020](#)

## Les autres services privés enregistrent les pertes d'heures travaillées les plus importantes

Au deuxième trimestre, 41,9 millions d'heures ont été perdues dans les autres services privés, tels que les services de réparation et d'entretien, et les services personnels et les services de blanchissage, en raison des restrictions imposées à une grande partie de ces activités. La construction, le commerce de détail, la fabrication et les services d'hébergement et de restauration ont perdus plus de 30 million d'heures.



Source : [Productivité du travail, rémunération horaire et coût unitaire de main-d'œuvre, deuxième trimestre de 2020](#)

## Les importations de biens de consommation dépassent le niveau affiché avant la pandémie

Les importations de biens de consommation ont crû de 4,8 % en juillet et ont dépassé le niveau observé en février. Les importations de biens et fournitures divers (+18,9 %) ont affiché une hausse en juillet, sous l'effet de l'augmentation des importations des autres équipements de protection et des outils de diagnostic.



Source : [Commerce international de marchandises du Canada, juillet 2020](#)

## Les affaires criminelles déclarées par la police ont diminué au cours des premiers mois de la pandémie

Au cours des quatre premiers mois de la pandémie, 17 services de police au Canada ont déclaré une diminution de 16 % de certaines affaires criminelles d'une année à l'autre. En revanche, le nombre de demandes d'intervention a augmenté de 4 %, en particulier les demandes liées à des vérifications du bien-être et à des querelles de ménage.

Source : [Les affaires criminelles déclarées par la police diminuent au cours des premiers mois de la pandémie, alors que les demandes d'intervention liées à des querelles de ménage sont à la hausse](#)