



N° du catalogue: 31-001-XIF

Enquête mensuelle sur les industries manufacturières

Février 2004



Statistique
Canada

Statistics
Canada

Canada

Comment obtenir d'autres renseignements

Toute demande de renseignements au sujet du présent produit ou au sujet de statistiques ou de services connexes doit être adressée à : Section de l'Enquête mensuelle sur les industries manufacturières, Division de la fabrication, de la construction et de l'énergie, Statistique Canada, Ottawa, Ontario, K1A 0T6 (téléphone: (613) 951-9497 Toll free: 1-866-873-8789 Fax.: (613) 951-9499 E-mail: manufact@statcan.ca).

Pour obtenir des informations sur l'ensemble des données de Statistique Canada qui sont disponibles, veuillez composer l'un des numéros sans frais suivants. Vous pouvez également communiquer avec nous par courriel ou visiter notre site Web.

Service national de renseignements **1 800 263 1136**

Service national d'appareils de télécommunication pour les malentendants **1 800 363 7629**

Renseignements concernant le Programme des bibliothèques de dépôt **1 800 700 1033**

Télécopieur pour le Programme des bibliothèques de dépôt **1 800 889 9734**

Renseignements par courriel infostats@statcan.ca

Site Web www.statcan.ca

Renseignements sur les commandes et les abonnements

Le produit n° 31-001-XIF au catalogue est publié mensuellement sous forme électronique dans le site Internet de Statistique Canada au prix de 17 \$ CAN l'exemplaire et de 158,00\$ CAN pour un abonnement annuel. Les utilisateurs peuvent obtenir des exemplaires à www.statcan.ca, sous la rubrique Produits et services.

Ce produit est aussi disponible en version imprimée par l'entremise du service d'Impression sur demande, au prix de 49,00\$ CAN. Les frais de livraison supplémentaires suivants s'appliquent aux envois à l'extérieur du Canada:

États-Unis: 6 \$ CAN l'exemplaire et un abonnement annuel à un prix de 72\$ CAN.

Autre pays: 10 \$ CAN l'exemplaire et un abonnement annuel à un prix de 120\$ CAN.

Les prix ne comprennent pas les taxes de ventes.

La version imprimée peut être commandée par

- Téléphone (Canada et États-Unis) **1 800 267 6677**
- Télécopieur (Canada et États-Unis) **1 877 287 4369**
- Courriel infostats@statcan.ca
- Poste: Statistique Canada, Division de la diffusion, Gestion de la circulation, 120, avenue Parkdale, Ottawa (Ontario) K1A 0T6
- En personne au bureau régional de Statistique Canada le plus près de votre localité.

Lorsque vous signalez un changement d'adresse, veuillez nous fournir l'ancienne et la nouvelle adresse.

Normes de service au public

Statistique Canada s'engage à fournir à ses clients des services rapides, fiables et courtois, et ce, dans la langue officielle de leur choix. À cet égard, notre organisme s'est doté de *normes de service à la clientèle* qui doivent être observées par les employés lorsqu'ils offrent des services à la clientèle. Pour obtenir une copie de ces normes de service, veuillez communiquer avec Statistique Canada au numéro sans frais 1 800 263-1136.



Statistique Canada

Division de la fabrication, de la construction et de l'énergie
Section de l'Enquête mensuelle sur les industries manufacturières

Enquête mensuelle sur les industries manufacturières

Février 2004

Publication autorisée par le ministre responsable de Statistique Canada

© Ministre de l'Industrie, 2004

Tous droits réservés. Il est interdit de reproduire ou de transmettre le contenu de la présente publication, sous quelque forme ou par quelque moyen que ce soit, enregistrement sur support magnétique, reproduction électronique, mécanique, photographique, ou autre, ou de l'emmagasiner dans un système de recouvrement, sans l'autorisation écrite préalable des Services de concession des droits de licence, Division du marketing, Statistique Canada, Ottawa, Ontario, Canada K1A 0T6.

Avril 2004

N° 31-001-XIF au catalogue, vol. 58, n° 2

ISSN 1496-2306

Périodicité : mensuelle

Ottawa

This publication is available in English upon request (Catalogue no. 31-001-XIE).

Note de reconnaissance

Le succès du système statistique du Canada repose sur un partenariat bien établi entre Statistique Canada et la population, les entreprises, les administrations canadiennes et les autres organismes. Sans cette collaboration et cette bonne volonté, il serait impossible de produire des statistiques précises et actuelles.

Signes conventionnels

Les signes conventionnels suivants sont employés uniformément dans les publications de Statistique Canada:

- . indisponible pour toute période de référence
- .. indisponible pour une période de référence précise
- ... n'ayant pas lieu de figurer
- 0 zéro absolu ou valeur arrondie à zéro
- 0^s valeur arrondie à 0 (zéro) où il y a une distinction importante entre le zéro absolu et la valeur arrondie
- P préliminaire
- r rectifié
- x confidentiel en vertu des dispositions de la *Loi sur la statistique*
- E à utiliser avec prudence
- F trop peu fiable pour être publié

Remerciements

Cette publication a été rédigée sous la direction de:

- **Marcelle Dion**, Directrice, Division de la fabrication, de la construction et de l'énergie
- **Daniela Ravindra**, Chef, Enquête mensuelle sur les industries manufacturières
- **Russell Kowaluk**, économiste, est l'auteur

Avis aux utilisateurs

Prière de toujours consulter les numéros de la plus récente publication puisque les estimations qu'elle renferme sont sujettes à révision pour tenir compte des nouveaux renseignements reçus. Dans les tableaux qui suivent, quelques composantes peuvent ne pas correspondre exactement au total du fait de l'arrondissement. Pour une description plus détaillée des concepts, méthodes et définitions, veuillez vous référer à la section Documentation de l'enquête à la fin de cette publication ou consulter le site Web de Statistique Canada

Calendrier de relâche

Calendrier de relâche	Enquête mensuelle sur les industries manufacturières
Période de référence	Date de relâche
Novembre 2003	21 janvier 2004
Décembre 2003	13 février 2004
Janvier 2004	16 mars 2004
Février 2004	15 avril 2004
Mars 2004	14 mai 2004
Avril 2004	15 juin 2004
Mai 2004	15 juillet 2004
Juin 2004	13 août 2004
Juillet 2004	15 septembre 2004
Août 2004	15 octobre 2004
Septembre 2004	15 novembre 2004
Octobre 2004	14 Décembre 2004

En vous référant aux dates de relâche ci-dessus mentionnées, vous pouvez consulter les faits saillants (gratuitement) à partir du Quotidien à <http://www.statcan.ca/Daily/Francais> Simplement cliquez sur « Parutions précédentes » sur le menu de la barre verticale, sélectionnez le mois ensuite la date de relâche de votre choix et cliquez sur le lien du produit.

Nos produits et source de données Demandes spéciales (\$)

Vous pouvez obtenir des tableaux personnalisés sur une base de recouvrement des frais en faisant la demande auprès de la Section de marketing et diffusion à manufact@statcan.ca . Ce service vous permet d'obtenir des séries ou un tableaux selon vos spécifications sur une base régulière ou occasionnelle. Calendrier de relâche Enquête mensuelle sur les industries manufacturières.

Table des matières

Faits saillants	5
Analyse	6
Produits connexes	14
Tableaux statistiques	
1-1 Toutes les industries manufacturières - Livraisons, inventaires et commandes	17
1-2 Toutes les industries manufacturières - Variation en % de mois en mois et tendance	17
2-1 Les industries des véhicules automobiles, pièces et accessoires - Livraisons, inventaires et commandes	18
2-2 Les industries des véhicules automobiles, pièces et accessoires - Variation en % de mois en mois et tendance	18
3-1 Toutes les industries manufacturières sauf les industries des véhicules automobiles, pièces et accessoires - Livraisons, inventaires et commandes	19
3-2 Toutes les manufacturières sauf les industries des véhicules automobiles, pièces et accessoires - Variation en % de mois en mois et tendance	19
4-1 Livraisons par grand groupe et pour certaines industries - Non désaisonné	20
4-2 Livraisons par grand groupe et pour certaines industries - Désaisonné	21
5-1 Stocks par grand groupe et pour certaines industries - Non désaisonné	22
5-2 Stocks par grand groupe et pour certaines industries - Désaisonné	23
6-1 Commandes en carnet pour certains grands groupes et industries - Non désaisonné	24
6-2 Commandes en carnet pour certains grands groupes et industries - Désaisonné	24
7-1 Nouvelles commandes pour certains grands groupes et industries - Non désaisonné	25
7-2 Nouvelles commandes pour certains grands groupes et industries - Désaisonné	25
8-1 Livraisons pour certaines industries - Non désaisonné	26
8-2 Stocks possédés pour certaines industries - Non désaisonné	29
9 Stocks possédés par stage de fabrication	31
10 Livraisons par grand groupe et province - Non désaisonné	32
Qualité des données, concepts et méthodologie	
Renseignements sur l'enquête mensuelle sur les industries	35
Concepts et définitions	36
Conception de l'enquête et méthodologie	38
Qualité des données	40

Faits saillants

Enquête mensuelle sur les industries manufacturières

- La montée des prix industriels s'est traduite par une hausse de 0,8 % des livraisons, dont la valeur a atteint 45,8 milliards de dollars en février, soit un sommet depuis septembre.

Analyse

Février 2004

La montée des prix industriels s'est traduite par une hausse de 0,8 % des livraisons, dont la valeur a atteint 45,8 milliards de dollars en février, soit un sommet depuis septembre.

Il faut s'attendre à ce que cette progression des prix occasionne certaines difficultés pour les fabricants canadiens. La montée fulgurante de la demande de bois d'oeuvre et d'acier brut a contribué à une hausse marquée des prix au cours des derniers mois. De son côté, l'OPEP (Organisation des pays exportateurs de pétrole) a récemment proposé de réduire la production de pétrole brut à compter du 1^{er} avril. Cette perspective d'une réduction des quotas de production, combinée à la forte demande actuelle, a fait grimper les prix du pétrole à un niveau presque inégalé.

Le dollar canadien a quelque peu ralenti sa progression en février, après avoir atteint ses plus hauts niveaux en dix ans en janvier. Bien que les fabricants semblent tenir bon et absorbent une partie de la hausse des coûts résultant de l'appréciation du dollar canadien, ce facteur demeure inquiétant, car plus de 50 % des produits fabriqués au Canada sont destinés aux marchés étrangers.

La hausse des prix fait grimper la valeur des livraisons de biens non durables

En février, la hausse des prix a entraîné une augmentation (+1,1 %) des livraisons de biens non durables, dont la valeur a atteint 19,5 milliards de dollars. Il s'agit de la quatrième hausse consécutive. Les fabricants de biens durables ont quant à eux réalisé des gains de 0,6 % qui ont en partie épongé le recul enregistré en janvier (-1,3 %). Des gains ont été observés dans 12 des 21 grands groupes manufacturiers, lesquels représentent 54,0 % du total des livraisons.

Les fabricants de l'Alberta affichent des gains appréciables

En février, les livraisons ont augmenté dans six provinces. Les gains les plus notables ont été réalisés en Alberta, où la hausse de 3,4 % (+131 millions de dollars) est attribuable notamment aux gains dans les secteurs de la fabrication des produits informatiques et électroniques et des produits du bois. Les livraisons dans cette province, en hausse pour un septième mois consécutif, ont totalisé 4,0 milliards de dollars.

Viennent ensuite l'Ontario et le Nouveau-Brunswick, avec des gains respectifs de 113 millions et 87 millions de dollars. Les livraisons ont augmenté de 0,5 % en Ontario, pour atteindre 23,9 milliards de dollars. Cette hausse, attribuable entre autres aux gains dans les secteurs de la fabrication de produits métalliques et de la fabrication de produits informatiques et électroniques, a en partie effacé la perte de 0,7 % enregistrée en janvier. De son côté, le Nouveau-Brunswick, qui avait présenté de faibles résultats en janvier, a enregistré des gains généralisés en février, les livraisons progressant de 8,7 % pour atteindre 1,1 milliard de dollars.

Tableau explicatif 1

Livraisons par province et territoire

	Janvier 2004	Février 2004	Janvier 2004 to Février 2004
	désaisonnalisé		
	millions \$		Var. en %
Canada	45 407	45 786	0,8
Terre-Neuve-et-Labrador	237	237	-0,1
Île-du-Prince-Édouard	114	124	8,8
Nouvelle-Écosse	715	691	-3,3
Nouveau-Brunswick	999	1 086	8,7
Québec	10 862	10 846	-0,1
Ontario	23 793	23 906	0,5
Manitoba	972	971	-0,1
Saskatchewan	693	714	3,1
Alberta	3 909	4 040	3,4
Colombie-Britannique	3 105	3 164	1,9
Territoire du Yukon	1	1	-8,3
Territoires du Nord-Ouest incluant Nunavut	7

Quelques secteurs rapportent des gains notables en février

Les fabricants de produits informatiques et électroniques (+10,5 %) et de la fabrication de produits métalliques (+5,3 %) ont connu de fortes activités en février, tandis que la hausse des prix dans les secteurs du pétrole et des produits du bois a généré des hausses respectives de 3,9 % et de 4,1 % dans ces secteurs.

Le secteur de la fabrication des produits informatiques et électroniques demeure instable, la valeur des livraisons ayant augmenté à 1,7 milliard de dollars en février, après avoir reculé en décembre (-0,8 %) et en janvier (-7,8 %). Pour sa part, le secteur canadien des télécommunications continue d'afficher de faibles résultats, contrairement à son homologue américain dont les livraisons ont grimpé de 17,5 % durant les deux premiers mois de 2004.

Par ailleurs, divers sous-secteurs manufacturiers de la fabrication de produits métalliques ont contribué à l'accroissement (+5,3 %) des livraisons qui se sont chiffrées à 2,6 milliards de dollars, compensant en partie pour la chute marquée enregistrée en janvier (-6,5 %).

Les prix du pétrole et du bois de nouveau en hausse

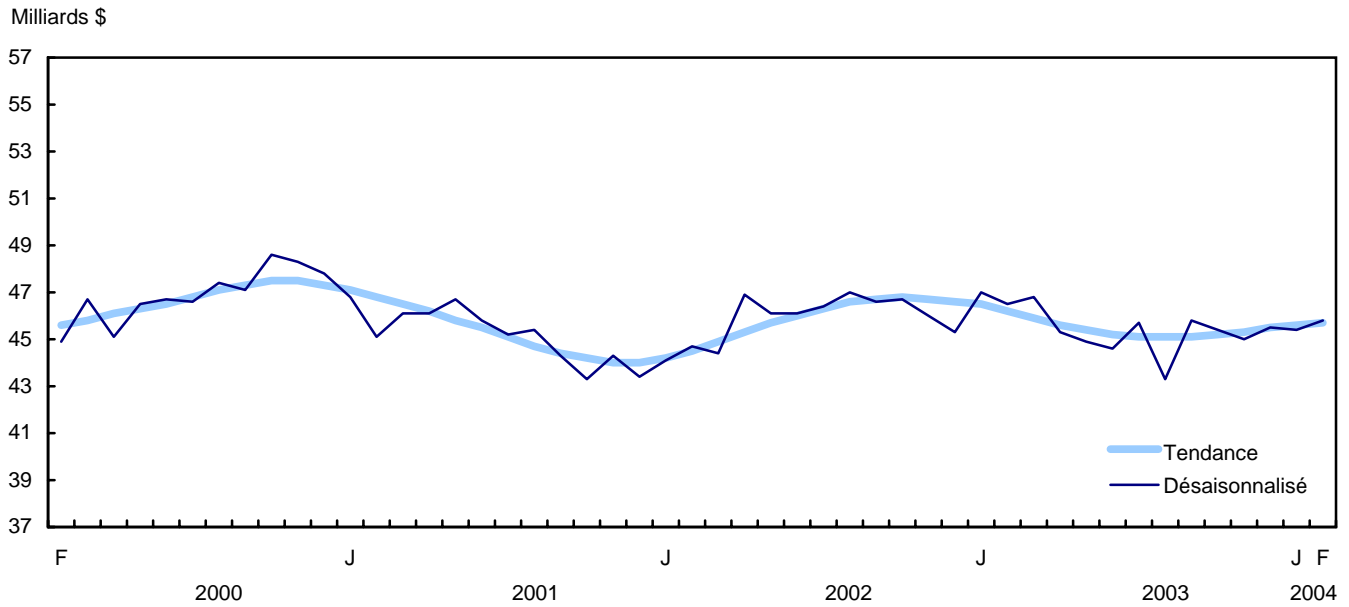
En février, les livraisons de produits du pétrole et du charbon ont fait un bond de 3,9 % (3,3 milliards de dollars) et ont atteint leur plus haut niveau depuis mars 2003. La hausse des prix du pétrole brut provoquée en partie par la forte demande mondiale, ainsi que la perspective d'une réduction des quotas de production, ont contribué à la montée en flèche de la valeur des livraisons de pétrole.

Le boom qui se poursuit dans le secteur de la construction, au Canada et aux États-Unis, a maintenu une forte demande pour les produits du bois, dont la production s'est accrue de 4,1 % en février pour atteindre 2,7 milliards de dollars, soit le niveau le plus élevé en trois mois. Depuis décembre, les prix des produits du bois ont grimpé de près de 10 %.

Par contre, le fléchissement des livraisons de matériel de transport est venu quelque peu neutraliser les hausses enregistrées dans d'autres secteurs, en février. Les livraisons de véhicules automobiles ont ainsi diminué de 3,1 % pour s'établir à 5,4 milliards de dollars, tandis que la production de produits aérospatiaux et de leurs pièces a chuté de 14,1 % pour atteindre 863 millions de dollars. Ces deux secteurs avaient enregistré des hausses successives, en décembre et en janvier.

Graphique 1

Les livraisons remontent



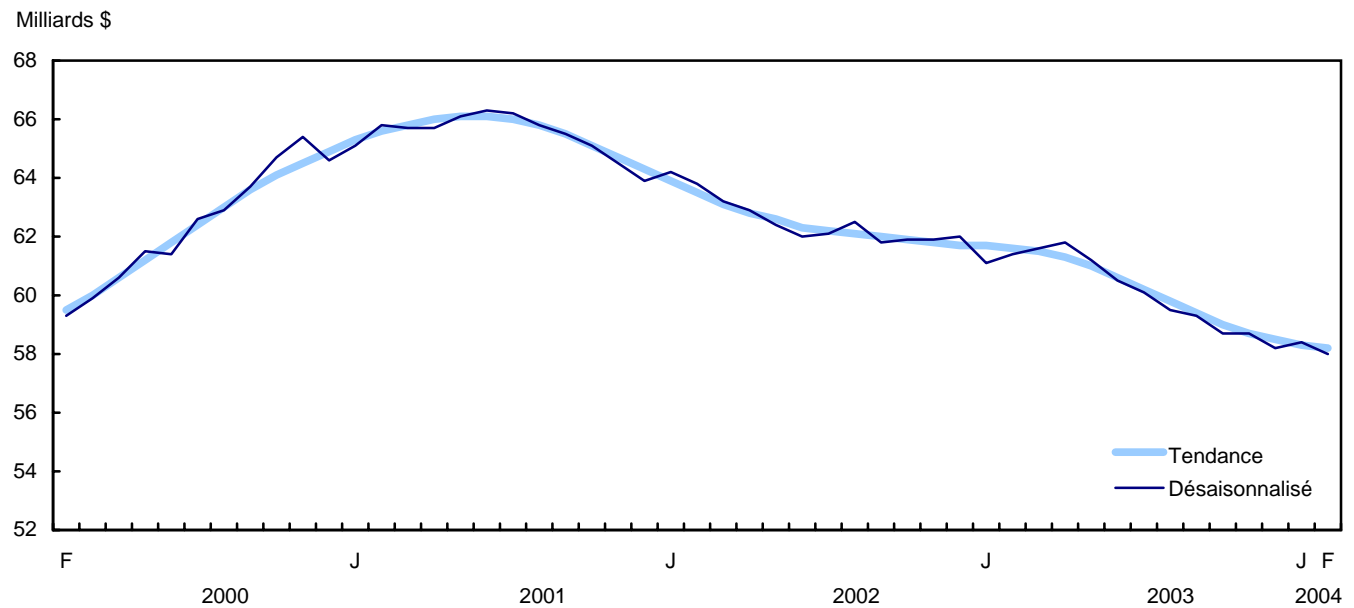
Les stocks chutent à leur plus bas niveau en quatre ans

Les stocks ont à nouveau diminué en février, reculant cette fois-ci de 0,8 % pour atteindre 58,0 milliards de dollars. Cette baisse généralisée, qui représente la neuvième en dix mois, est attribuable à une réduction marquée des stocks de produits en cours de fabrication (-3,2 %) et de matières premières (-0,6 %). En revanche, les stocks de produits finis ont augmenté de 0,6 %, pour se situer à 20,2 milliards de dollars, en hausse pour la première fois depuis avril 2003.

Les stocks ont diminué principalement dans les secteurs des biens durables, et plus particulièrement des produits aérospatiaux et de leurs pièces (-11,8 %), des produits informatiques et électroniques (-2,4 %) et de matériel ferroviaire roulant (-9,9 %).

Graphique 2

Les stocks des fabricants diminuent en février



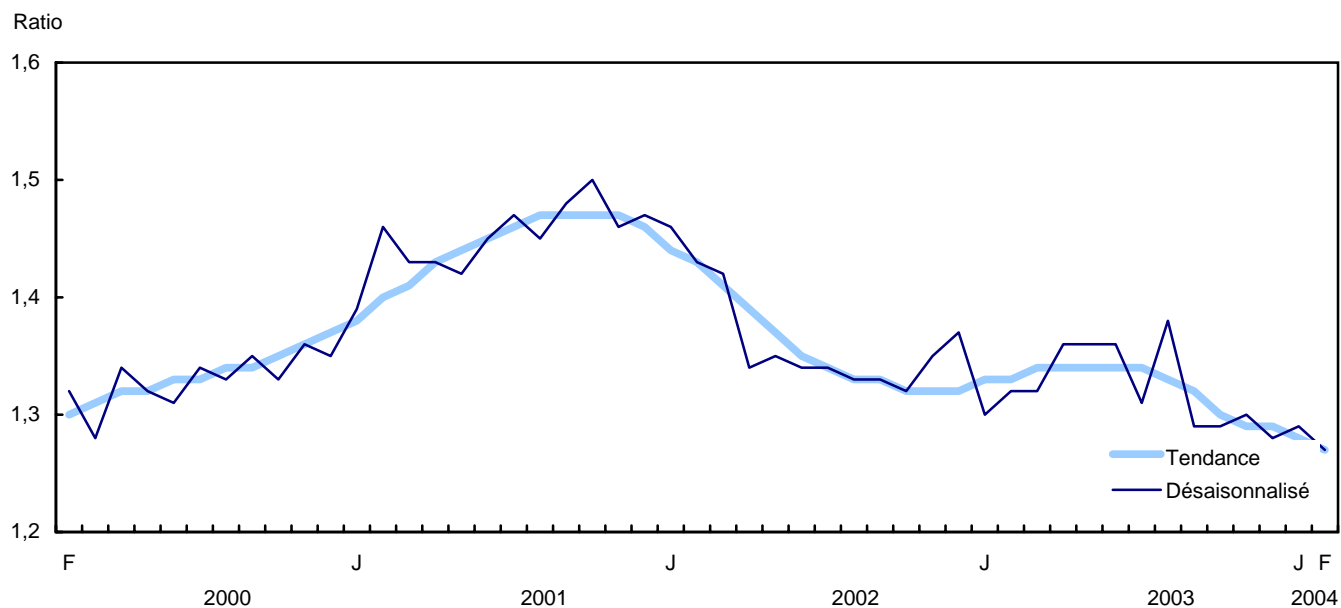
Le rapport des stocks aux livraisons atteint son plus bas niveau en quatre ans

Le rapport des stocks aux livraisons est passé de 1,29 en janvier à 1,27 en février, atteignant ainsi son plus bas niveau en un peu plus de quatre ans. Ce recul, qui s'inscrit dans une tendance à la baisse amorcée au début de l'année dernière, est attribuable aux efforts faits par les fabricants en vue de réduire leurs stocks ainsi qu'à l'augmentation graduelle des livraisons.

Le rapport est une mesure clé du temps (en mois) qu'il faudrait pour épuiser les stocks au rythme actuel des livraisons.

Graphique 3

Diminution du rapport des stocks aux livraisons



La fabrication de produits aérospatiaux vient regarnir le carnet de commandes

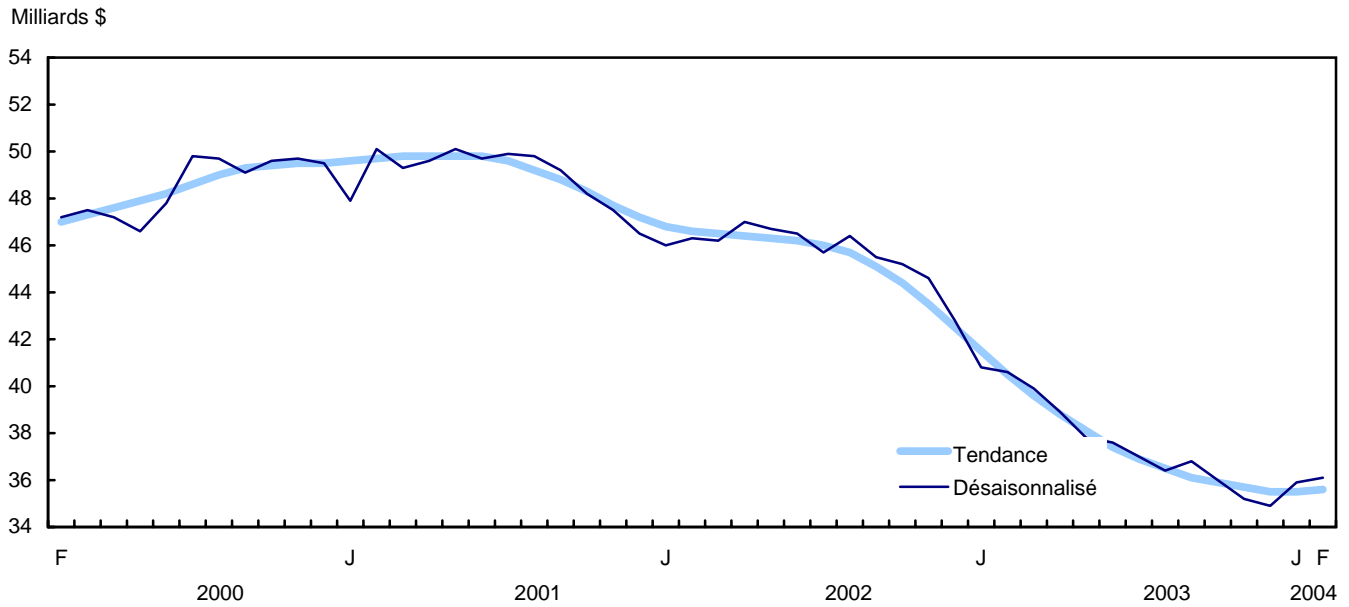
Favorisé par la signature de plusieurs nouveaux contrats dans le secteur des produits aérospatiaux et de leurs pièces, le carnet de commandes s’est accru de 0,6 % pour se chiffrer à 36,1 milliards de dollars en février. Ce gain fait suite à une hausse de 2,8 % enregistrée en janvier. Cependant, si on exclut le secteur de l’aérospatiale, les commandes en carnet ont en fait diminué de 0,3 %.

Pour la première fois depuis le milieu de l’année 2001, la tendance des commandes en carnet présente un bilan positif.

Les fabricants du secteur des produits aérospatiaux et de leurs pièces ont déclaré des commandes en carnet d’une valeur de 12,3 milliards de dollars en février. Cette hausse de 2,4 % est la troisième en autant de mois dans ce secteur par ailleurs en difficulté. Les secteurs des machines (+4,8%) et de la fabrication des produits métalliques (+4,5%) ont eux aussi affiché des gains. Cette augmentation généralisée des commandes en carnet a toutefois été partiellement neutralisée par un recul marqué (-10,6 %) dans le secteur des produits informatiques et électroniques.

Graphique 4

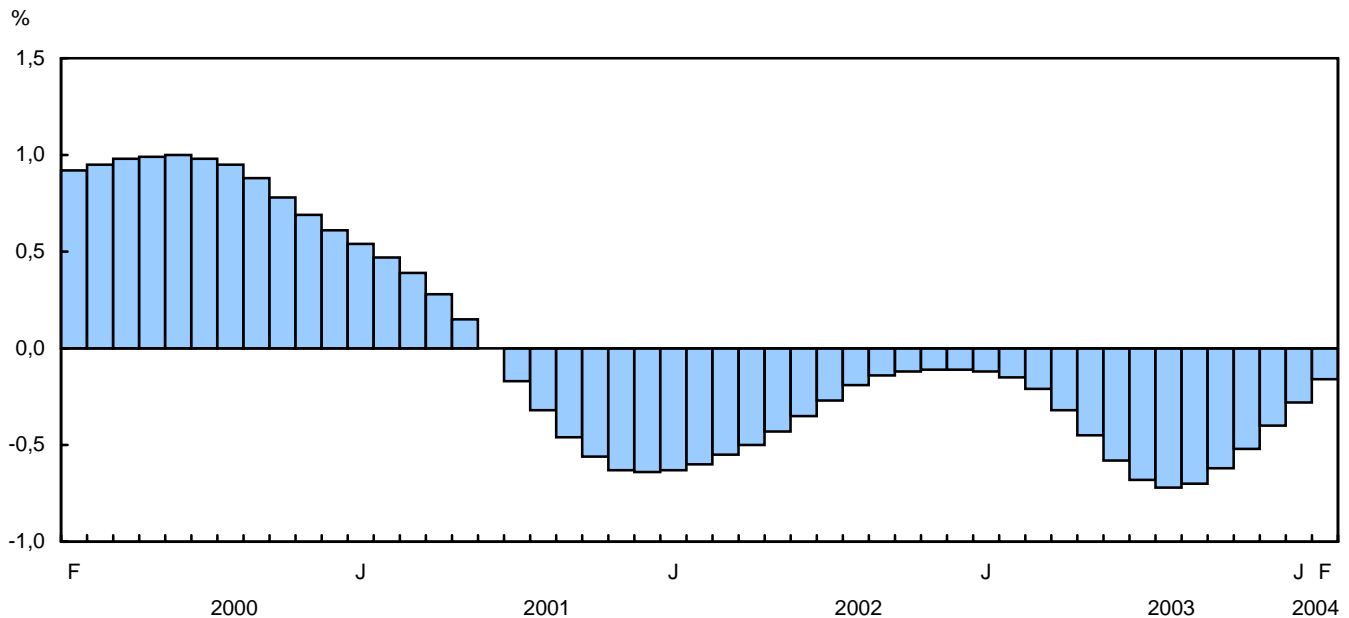
Les commandes en carnet des fabricants en hausse pour un deuxième mois consécutif



Après avoir réalisé de solides gains en décembre (+2,4 %) et en janvier (+2,5 %), les nouvelles commandes ont reculé de 0,8 % (46,0 milliards de dollars) en février, en raison des piètres résultats dans les secteurs des produits informatiques et électroniques, des véhicules automobiles et des produits aérospatiaux et de leurs pièces.

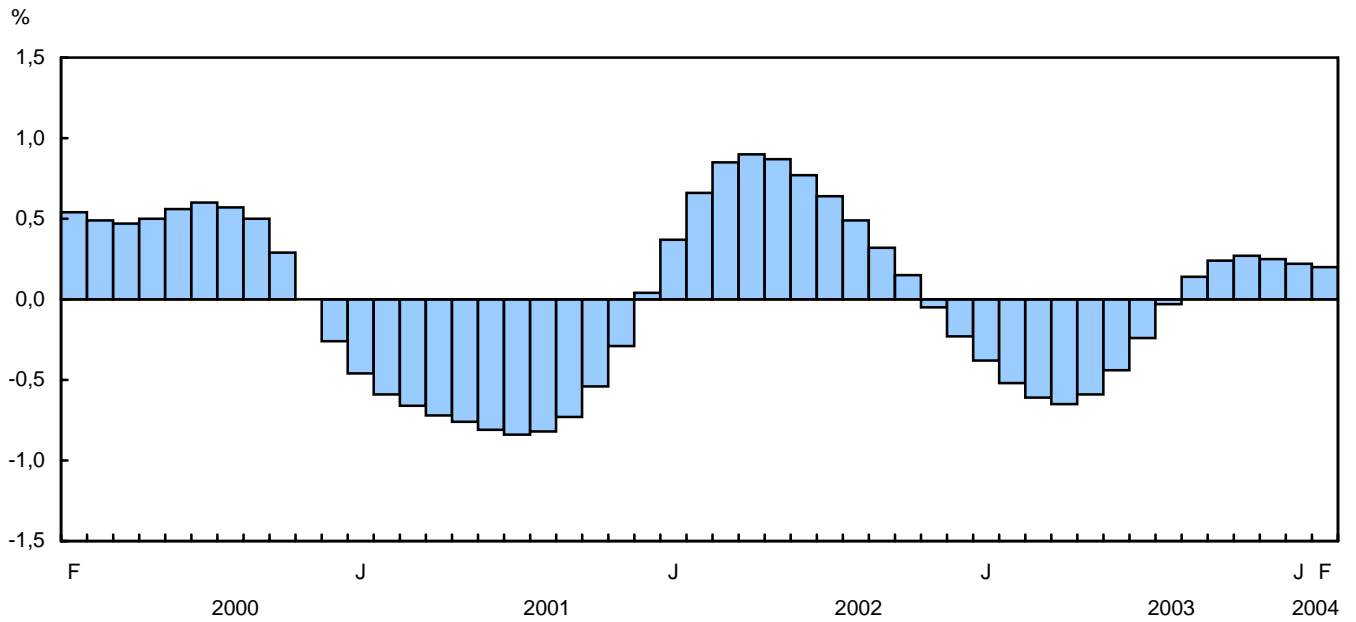
Graphique 5

Stocks - Variation mensuelle pour la tendance



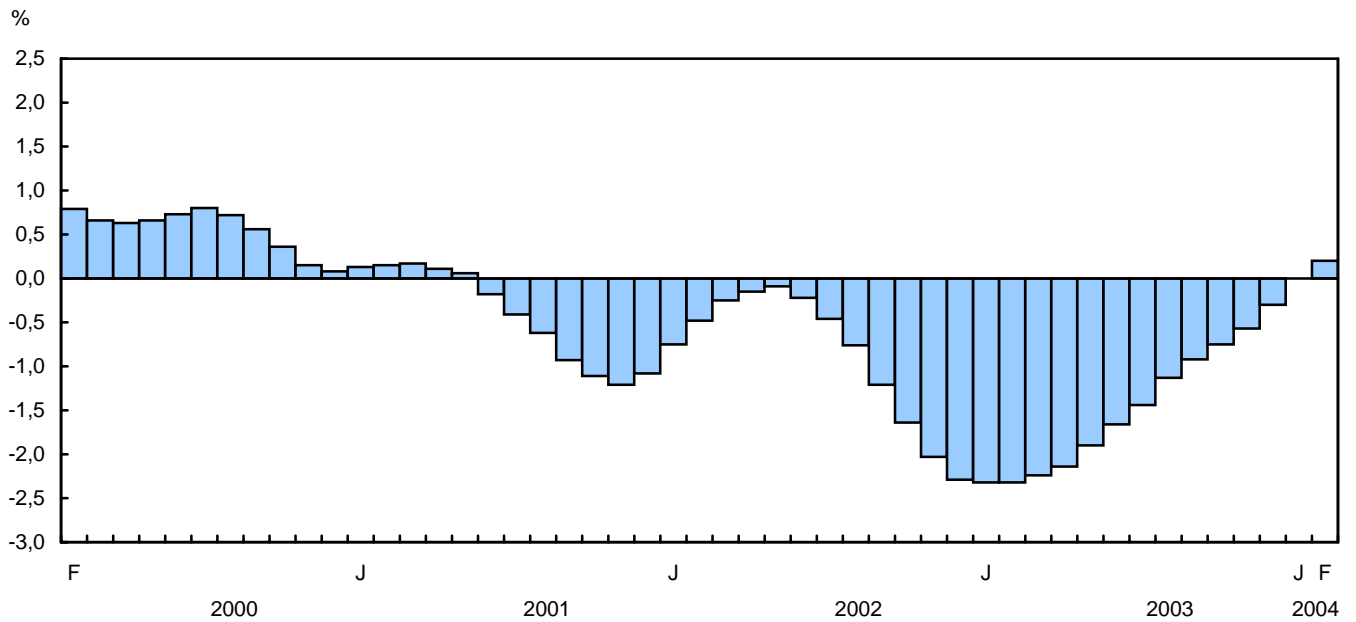
Graphique 6

Livraisons - Variation mensuelle pour la tendance



Graphique 7

Commandes en carnet - Variation mensuelle pour la tendance



Note aux lecteurs

En prévision du communiqué de janvier 2004, les estimations des livraisons, des stocks et des commandes ont été révisées rétrospectivement jusqu'à janvier 1999. Bien que les variations d'un mois à l'autre aient été conservées, des corrections ont été apportées aux chiffres obtenus dans le cadre de l'Enquête mensuelle sur les industries manufacturières (EMIM).

Ces corrections ont été rendues nécessaires en raison de plusieurs facteurs : l'utilisation de données nouvelles et de données révisées, les mises à jour apportées à la classification des industries (SCIAN), la mise à jour des facteurs de désaisonnalisation et, surtout, l'étalonnage de l'EMIM par rapport aux niveaux de 2000 et 2001 de l'Enquête annuelle des manufactures.

Le niveau moyen de correction des livraisons pour les années de référence 1999 à 2003 est d'environ +5,5 %.

Pour plus de précisions sur le processus de révision, veuillez consulter le rapport sur les concepts, les méthodes et la qualité des données de l'EMIM.

Le **groupe des biens non durables** comprend les secteurs de l'alimentation, des boissons et des produits du tabac, des usines de textiles, des usines de produits textiles, de l'habillement, du cuir et des produits connexes, du papier, de l'impression et des activités connexes de soutien, des produits du pétrole et du charbon, des produits chimiques et des produits en caoutchouc et en plastique.

Le **groupe des biens durables** comprend les secteurs des produits du bois, des produits minéraux non métalliques, des métaux de première transformation, de la fabrication de produits métalliques, des machines, des produits informatiques et électroniques, du matériel, des appareils et des composants électriques, du matériel de transport, des meubles et des produits connexes et des activités diverses de fabrication.

Les **commandes en carnet** sont des commandes qui feront partie de livraisons futures si les commandes ne sont pas annulées.

Les **nouvelles commandes** représentent les commandes reçues, qu'elles soient livrées ou non durant le mois en cours. Elles correspondent à la somme des livraisons pour le mois en cours et des variations dans les commandes en carnet. Certaines personnes interprètent les nouvelles commandes comme étant des commandes qui généreront une demande future. Ceci est toutefois erroné, car la variable «nouvelles commandes» inclut des commandes qui ont déjà été livrées. Le lecteur est prié de noter que la variation d'un mois à l'autre des nouvelles commandes peut être instable, en particulier si la variation du mois précédent dans les commandes en carnet est étroitement liée à la variation du mois en cours.

Enfin, il convient de noter que les commandes ne se transformeront pas toutes en livraisons d'usines canadiennes, car des parties de contrats importants peuvent être données en sous-traitance à des fabricants d'autres pays.

Produits connexes

Choisies parmi les publications de Statistique Canada

31-203-XPB Industries manufacturières du Canada, niveaux national et provincial

Note au sujet de CANSIM

Les données qui sont publiées dans l'Enquête mensuelle sur les industries manufacturières (tableaux 304-0014 et 304-0015) (no 31-001-XIF au catalogue) peuvent être obtenues sous forme lisible par machine de CANSIM (Système canadien d'information socio-économique). Les utilisateurs voulant obtenir des chiffres par l'intermédiaire de CANSIM peuvent contacter un des centres de consultation de Statistique Canada dont les numéros de téléphone figurent au verso du couvert de cette publication ou en communiquant directement avec la Division de marketing, Statistique Canada, Immeuble R.H. Coats, Ottawa, Ontario K1A 0T6 (613) 951-8200.

Choisies parmi les tableaux de CANSIM de Statistique Canada

304-0014	Stocks, livraisons, commandes et rapport des stocks sur les livraisons pour les industries manufacturières, selon le Système de classification des industries de l'Amérique du Nord (SCIAN), Canada
304-0015	Livraisons pour les industries manufacturières, selon le Système de classification des industries de l'Amérique du Nord (SCIAN) et province
377-0008	Valeur réelle des livraisons, des commandes, des stocks possédés et le ratio des stocks/livraisons des industries manufacturières, en dollars de 1997, désaisonnalisées
302-0007	Les perspectives du monde des affaires, selon Système de Classification des industries de l'Amérique du Nord (SCIAN), industries manufacturières, Canada
302-0008	Les perspectives du monde des affaires, industries manufacturières canadiennes, selon les provinces
028-0002	Taux d'utilisation de la capacité industrielle, selon le Système de classification des industries de l'Amérique du Nord (SCIAN)
2101	Enquête mensuelle sur les industries manufacturières
2152	Enquête sur les perspectives du monde des affaires (EPMA)
2821	Taux d'utilisation de capacité

Choisies parmi les tableaux du Canada en statistiques de Statistique Canada

- *Le Canada en statistiques - Livraisons manufacturières, provinces et territoires, mensuelles*
- *Le Canada en statistiques - Livraisons manufacturières, par groupes industriels (mensuelles)*
- *Indicateurs économiques - Canada*
- *Le Canada en statistiques - Livraisons par industries manufacturières*
- *Le Canada en statistiques - Total des livraisons pour les industries manufacturières, provinces et territoires*
- *Le Canada en statistiques - Perspectives du monde des affaires du secteur manufacturier*
- *Le Canada en statistiques - Perspectives du monde des affaires du secteur manufacturier, provinces*
- *Le Canada en statistiques - Taux d'utilisation de la capacité industrielle*

Tableaux statistiques

Tableau 1-1

Toutes les industries manufacturières - Livraisons, inventaires et commandes

Période	Non désaisonné				Désaisonné			
	Livraisons	Stocks	Commandes en carnet	Nouvelles commandes	Livraisons	Stocks	Commandes en carnet	Nouvelles commandes
	\$ millions							
Février 2003	43 382	62 182	40 424	43 352	46 450	61 410	40 559	46 239
Mars 2003	48 277	62 922	39 742	47 595	46 832	61 625	39 853	46 126
Avril 2003	45 978	62 694	38 560	44 795	45 287	61 789	38 866	44 300
Mai 2003	47 564	61 680	38 025	47 029	44 879	61 243	37 811	43 824
Juin 2003	46 387	60 282	37 581	45 943	44 569	60 481	37 576	44 335
Juillet 2003	41 706	59 485	37 357	41 482	45 735	60 129	37 020	45 179
Août 2003	43 610	59 420	36 817	43 069	43 290	59 541	36 433	42 702
Septembre 2003	47 961	58 801	37 228	48 372	45 818	59 307	36 838	46 223
Octobre 2003	48 508	58 199	36 008	47 288	45 373	58 748	35 984	44 519
Novembre 2003	44 983	58 646	35 049	44 027	44 993	58 708	35 204	44 213
Décembre 2003	42 968	57 226	34 535	42 454	45 535	58 215	34 930	45 261
Janvier 2004	42 302	58 250	35 517	43 284	45 407	58 442	35 903	46 380
Février 2004	43 593	59 214	36 146	44 222	45 786	57 997	36 130	46 014

Tableau 1-2

Toutes les industries manufacturières - Variation en % de mois en mois et tendance

Période	Variation en % de mois en mois				Rapport des stocks/livraisons		Variation en % de mois en mois			
	Livraisons		Stocks				Commandes en carnet		Nouvelles commandes	
	Désaisonné	Tendance	Désaisonné	Tendance	Désaisonné	Tendance	Désaisonné	Tendance	Désaisonné	Tendance
Février 2003	-1,2	-0,5	0,4	-0,1	1,32	1,33	-0,5	-2,3	2,8	-0,5
Mars 2003	0,8	-0,6	0,4	-0,2	1,32	1,34	-1,7	-2,2	-0,2	-0,5
Avril 2003	-3,3	-0,6	0,3	-0,3	1,36	1,34	-2,5	-2,1	-4,0	-0,5
Mai 2003	-0,9	-0,6	-0,9	-0,5	1,36	1,34	-2,7	-1,9	-1,1	-0,3
Juin 2003	-0,7	-0,4	-1,2	-0,6	1,36	1,34	-0,6	-1,7	1,2	-0,2
Juillet 2003	2,6	-0,2	-0,6	-0,7	1,31	1,34	-1,5	-1,4	1,9	0,0
Août 2003	-5,3	0,0	-1,0	-0,7	1,38	1,33	-1,6	-1,1	-5,5	0,2
Septembre 2003	5,8	0,1	-0,4	-0,7	1,29	1,32	1,1	-0,9	8,2	0,3
Octobre 2003	-1,0	0,2	-0,9	-0,6	1,29	1,30	-2,3	-0,8	-3,7	0,4
Novembre 2003	-0,8	0,3	-0,1	-0,5	1,30	1,29	-2,2	-0,6	-0,7	0,4
Décembre 2003	1,2	0,3	-0,8	-0,4	1,28	1,29	-0,8	-0,3	2,4	0,5
Janvier 2004	-0,3	0,2	0,4	-0,3	1,29	1,28	2,8	0,0	2,5	0,5
Février 2004	0,8	0,2	-0,8	-0,2	1,27	1,27	0,6	0,2	-0,8	0,4

Tableau 2-1

Les industries des véhicules automobiles, pièces et accessoires - Livraisons, inventaires et commandes

Période	Non désaisonné				Désaisonné			
	Livraisons	Stocks	Commandes en carnet	Nouvelles commandes	Livraisons	Stocks	Commandes en carnet	Nouvelles commandes
\$ millions								
Février 2003	8 805	3 214	1 709	8 760	8 615	3 155	1 711	8 600
Mars 2003	9 594	3 210	1 665	9 551	8 914	3 165	1 679	8 883
Avril 2003	9 175	3 236	1 576	9 085	8 527	3 223	1 645	8 493
Mai 2003	9 387	3 223	1 554	9 365	8 498	3 189	1 587	8 440
Juin 2003	9 004	3 079	1 548	8 998	8 306	3 143	1 592	8 311
Juillet 2003	5 724	3 055	1 561	5 737	8 911	3 144	1 575	8 894
Août 2003	7 339	3 005	1 617	7 395	7 307	3 033	1 614	7 346
Septembre 2003	8 696	3 167	1 649	8 728	8 337	3 164	1 624	8 347
Octobre 2003	9 022	3 082	1 710	9 083	8 286	3 110	1 680	8 342
Novembre 2003	8 116	3 166	1 771	8 177	7 980	3 093	1 730	8 030
Décembre 2003	7 139	3 002	1 799	7 166	8 190	3 067	1 768	8 228
Janvier 2004	7 792	3 089	1 829	7 822	8 147	3 042	1 804	8 183
Février 2004	8 333	3 284	1 885	8 390	8 017	3 211	1 867	8 081

Tableau 2-2

Les industries des véhicules automobiles, pièces et accessoires - Variation en % de mois en mois et tendance

Période	Variation en % de mois en mois				Rapport des stocks/livraisons		Variation en % de mois en mois			
	Livraisons		Stocks				Commandes en carnet		Nouvelles commandes	
	Désaisonné	Tendance	Désaisonné	Tendance	Désaisonné	Tendance	Désaisonné	Tendance	Désaisonné	Tendance
Février 2003	-1,8	-0,8	0,7	0,3	0,37	0,36	-0,9	-1,9	-2,0	-0,9
Mars 2003	3,5	-0,8	0,3	0,2	0,36	0,37	-1,8	-2,1	3,3	-0,9
Avril 2003	-4,3	-0,9	1,8	0,1	0,38	0,37	-2,1	-1,9	-4,4	-0,9
Mai 2003	-0,4	-1,0	-1,1	-0,1	0,38	0,37	-3,5	-1,4	-0,6	-0,9
Juin 2003	-2,2	-0,9	-1,5	-0,1	0,38	0,38	0,3	-0,6	-1,5	-0,8
Juillet 2003	7,3	-0,8	0,1	-0,2	0,35	0,38	-1,1	0,2	7,0	-0,6
Août 2003	-18,0	-0,7	-3,5	-0,3	0,42	0,38	2,5	1,0	-17,4	-0,5
Septembre 2003	14,1	-0,5	4,3	-0,3	0,38	0,38	0,7	1,6	13,6	-0,4
Octobre 2003	-0,6	-0,5	-1,7	-0,4	0,38	0,38	3,5	2,0	-0,1	-0,4
Novembre 2003	-3,7	-0,5	-0,5	-0,5	0,39	0,38	3,0	2,2	-3,7	-0,5
Décembre 2003	2,6	-0,6	-0,8	-0,5	0,37	0,38	2,2	2,1	2,5	-0,6
Janvier 2004	-0,5	-0,6	-0,8	-0,5	0,37	0,38	2,1	1,8	-0,5	-0,6
Février 2004	-1,6	-0,5	5,5	-0,4	0,40	0,38	3,5	1,4	-1,3	-0,5

Tableau 3-1

Toutes les industries manufacturières sauf les industries des véhicules automobiles, pièces et accessoires - Livraisons, inventaires et commandes

Période	Non désaisonné				Désaisonné			
	Livraisons	Stocks	Commandes en carnet	Nouvelles commandes	Livraisons	Stocks	Commandes en carnet	Nouvelles commandes
\$ millions								
Février 2003	34 577	58 967	38 716	34 592	37 835	58 255	38 848	37 639
Mars 2003	38 684	59 712	38 077	38 045	37 918	58 460	38 174	37 243
Avril 2003	36 803	59 458	36 984	35 710	36 760	58 565	37 221	35 808
Mai 2003	38 176	58 457	36 472	37 664	36 382	58 053	36 223	35 383
Juin 2003	37 383	57 203	36 034	36 945	36 263	57 338	35 984	36 024
Juillet 2003	35 982	56 430	35 796	35 745	36 823	56 984	35 446	36 285
Août 2003	36 271	56 416	35 199	35 674	35 982	56 508	34 819	35 356
Septembre 2003	39 265	55 633	35 579	39 644	37 482	56 143	35 213	37 876
Octobre 2003	39 487	55 117	34 298	38 206	37 087	55 638	34 303	36 177
Novembre 2003	36 867	55 480	33 278	35 850	37 013	55 615	33 474	36 183
Décembre 2003	35 829	54 224	32 736	35 288	37 345	55 148	33 162	37 033
Janvier 2004	34 510	55 161	33 688	35 462	37 260	55 400	34 099	38 197
Février 2004	35 260	55 930	34 261	35 832	37 768	54 786	34 263	37 933

Tableau 3-2

Toutes les manufacturières sauf les industries des véhicules automobiles, pièces et accessoires - Variation en % de mois en mois et tendance

Période	Variation en % de mois en mois				Rapport des stocks/livraisons		Variation en % de mois en mois			
	Livraisons		Stocks		Désaisonné	Tendance	Commandes en carnet		Nouvelles commandes	
	Désaisonné	Tendance	Désaisonné	Tendance			Désaisonné	Tendance	Désaisonné	Tendance
Février 2003	-1,1	-0,4	0,4	-0,2	1,54	1,56	-0,5	-2,3	4,0	-0,4
Mars 2003	0,2	-0,6	0,4	-0,2	1,54	1,56	-1,7	-2,3	-1,1	-0,4
Avril 2003	-3,1	-0,6	0,2	-0,3	1,59	1,57	-2,5	-2,2	-3,9	-0,4
Mai 2003	-1,0	-0,5	-0,9	-0,5	1,60	1,57	-2,7	-1,9	-1,2	-0,2
Juin 2003	-0,3	-0,3	-1,2	-0,6	1,58	1,56	-0,7	-1,7	1,8	-0,1
Juillet 2003	1,5	-0,1	-0,6	-0,7	1,55	1,55	-1,5	-1,5	0,7	0,1
Août 2003	-2,3	0,1	-0,8	-0,7	1,57	1,54	-1,8	-1,2	-2,6	0,4
Septembre 2003	4,2	0,3	-0,6	-0,7	1,50	1,52	1,1	-1,0	7,1	0,5
Octobre 2003	-1,1	0,4	-0,9	-0,6	1,50	1,51	-2,6	-0,9	-4,5	0,6
Novembre 2003	-0,2	0,4	0,0	-0,5	1,50	1,49	-2,4	-0,7	0,0	0,6
Décembre 2003	0,9	0,4	-0,8	-0,4	1,48	1,48	-0,9	-0,4	2,3	0,7
Janvier 2004	-0,2	0,4	0,5	-0,3	1,49	1,47	2,8	-0,1	3,1	0,7
Février 2004	1,4	0,3	-1,1	-0,1	1,45	1,47	0,5	0,1	-0,7	0,5

Tableau 4-1

Livraisons par grand groupe et pour certaines industries - Non désaisonnalisé

	Code SCIAN	Périodes courantes				Année précédente		Cumulatif	Annuel		
		Févr. 2004	Janv. 2004	Déc. 2003	Nov. 2003	Févr. 2003	Janv. 2003	Var. en % de 2003	2004	Var. en % de 2002	2003
\$millions											
Fabrication d'aliments	311	5 019	5 001	5 408	5 452	4 686	4 781	5,8	10 020	1,7	63 437
Fabrication de boissons et de produits du tabac	312	782	733	1 064	976	787	734	-0,4	1 514	3,2	12 032
Usines de textiles	313	264	253	249	281	274	277	-6,3	517	-11,0	3 421
Usines de produits textiles	314	163	167	162	183	188	181	-10,6	330	-10,3	2 297
Fabrication de vêtements	315	546	497	475	606	596	556	-9,4	1 044	-6,3	7 073
Fabrication de produits en cuir et de produits analogues	316	48	45	54	63	52	52	-10,3	93	-13,7	743
Fabrication de produits en bois	321	2 556	2 263	2 201	2 641	2 366	2 355	2,1	4 819	-3,4	31 249
Fabrication du papier	322	2 563	2 545	2 529	2 625	2 664	2 830	-7,0	5 108	-3,6	33 202
Impression et activités connexes de soutien	323	885	851	951	1 038	888	914	-3,7	1 736	-0,7	11 590
Fabrication de produits du pétrole et du charbon	324	3 212	3 171	3 006	2 932	3 366	3 323	-4,6	6 383	9,0	37 355
Fabrication de produits chimiques	325	3 332	3 265	3 282	3 215	3 283	3 477	-2,4	6 597	3,5	41 178
Fabrication de produits en caoutchouc et en plastique	326	1 932	1 809	1 759	2 048	1 898	1 990	-3,8	3 741	1,0	24 722
Fabrication de produits minéraux non métalliques	327	734	655	776	1 015	687	700	0,1	1 388	5,3	11 992
Première transformation des métaux	331	3 321	3 276	3 189	3 074	3 119	3 331	2,3	6 597	2,3	37 611
Fabrication de produits métalliques	332	2 426	2 257	2 340	2 649	2 333	2 400	-1,1	4 683	0,4	31 023
Fabrication de machines	333	2 021	1 987	2 168	2 118	2 001	2 015	-0,2	4 008	-2,9	25 577
Fabrication de produits informatiques et électroniques	334	1 512	1 329	1 892	1 691	1 417	1 411	0,5	2 842	-13,2	18 772
Fabrication de matériel, d'appareils et de composants électriques	335	829	762	793	862	771	788	2,0	1 590	-5,7	9 986
Fabrication de matériel de transport	336	9 795	9 787	8 926	9 697	10 318	10 621	-6,5	19 582	-3,9	120 948
Fabrication de véhicules automobiles	3361	5 609	5 259	4 818	5 477	6 126	5 989	-10,3	10 868	-6,4	69 258
Fabrication de carrosseries et de remorques de véhicules automobiles	3362	283	287	286	284	285	306	-3,4	571	0,1	3 695
Fabrication de pièces pour véhicules automobiles	3363	2 724	2 533	2 321	2 639	2 679	2 700	-2,3	5 257	-0,1	31 433
Fabrication de produits aérospatiaux et de leurs pièces	3364	741	1 244	1 084	848	861	1 091	1,7	1 985	1,5	11 585
Fabrication de matériel ferroviaire roulant	3365	191	164	201	212	186	286	-24,7	355	-7,7	2 370
Construction de navires et d'embarcations	3366	101	89	95	82	86	78	15,9	190	-5,4	1 100
Fabrication de meubles et de produits connexes	337	1 097	1 147	1 092	1 161	1 106	1 133	0,2	2 244	1,2	14 035
Activités diverses de fabrication	339	559	502	652	654	584	547	-6,2	1 061	3,5	7 497
Industries des biens non durables ¹		18 745	18 336	18 939	19 420	18 681	19 116	-1,9	37 081	1,5	237 051
Industries des biens durables ²		24 848	23 966	24 029	25 563	24 701	25 301	-2,4	48 814	-2,6	308 691
Fabrication		43 593	42 302	42 968	44 983	43 382	44 417	-2,2	85 895	-0,8	545 742

1. Les industries des biens non-durables comprennent les codes SCIAN suivants: 311, 312, 313, 314, 315, 316, 322, 323, 324, 325, 326

2. Industries des biens durables comprennent les codes SCIAN suivants: 321, 327, 331, 332, 333, 334, 335, 336, 337, 339

Tableau 4-2

Livraisons par grand groupe et pour certaines industries - Désaisonnalisé

	Code SCIAN	Variation de Janvier	Périodes courantes				Variation du mois précédent			Tendance variation du mois précédent			
			Févr. 2004	Janv. 2004	Déc. 2003	Nov. 2003	Févr. 2004	Janv. 2004	Déc. 2003	Févr. 2004	Janv. 2004	Déc. 2003	Nov. 2003
			\$ millions				pourcentage						
Fabrication d'aliments	311	-40	5 491	5 531	5 356	5 407	-0,7	3,3	-0,9	0,4	0,6	0,7	0,8
Fabrication de boissons et de produits du tabac	312	-16	981	997	1 000	1 018	-1,6	-0,4	-1,7	-0,5	-0,5	-0,5	-0,3
Usines de textiles	313	-2	274	275	282	278	-0,6	-2,3	1,2	-0,4	-0,4	-0,3	-0,2
Usines de produits textiles	314	-10	176	186	180	184	-5,4	3,4	-2,1	-0,4	-0,7	-0,9	-1,2
Fabrication de vêtements	315	-25	546	571	591	569	-4,4	-3,5	4,0	-0,6	-0,6	-0,5	-0,4
Fabrication de produits en cuir et de produits analogues	316	2	61	58	67	56	3,8	-12,8	18,8	-0,2	0,0	0,3	0,4
Fabrication de produits en bois	321	108	2 722	2 613	2 593	2 772	4,1	0,8	-6,5	0,5	0,4	0,4	0,4
Fabrication du papier	322	56	2 662	2 606	2 630	2 615	2,1	-0,9	0,6	0,2	-0,1	-0,5	-0,9
Impression et activités connexes de soutien	323	19	960	940	966	989	2,0	-2,6	-2,4	0,2	0,3	0,3	0,2
Fabrication de produits du pétrole et du charbon	324	124	3 309	3 185	3 015	2 951	3,9	5,6	2,2	1,8	1,7	1,5	0,9
Fabrication de produits chimiques	325	68	3 497	3 429	3 457	3 378	2,0	-0,8	2,4	0,5	0,6	0,6	0,5
Fabrication de produits en caoutchouc et en plastique	326	15	2 056	2 041	2 084	2 072	0,7	-2,1	0,6	-0,2	-0,1	-0,1	0,1
Fabrication de produits minéraux non métalliques	327	54	1 031	978	1 010	986	5,5	-3,2	2,4	0,4	0,4	0,3	0,1
Première transformation des métaux	331	84	3 361	3 277	3 256	3 159	2,6	0,6	3,1	1,0	1,3	1,4	1,5
Fabrication de produits métalliques	332	133	2 616	2 484	2 656	2 595	5,3	-6,5	2,4	-0,1	0,0	0,1	0,2
Fabrication de machines	333	-2	2 135	2 137	2 104	2 153	-0,1	1,6	-2,3	-0,2	-0,2	-0,1	0,0
Fabrication de produits informatiques et électroniques	334	158	1 666	1 508	1 635	1 648	10,5	-7,8	-0,8	0,7	1,1	1,5	1,9
Fabrication de matériel, d'appareils et de composants électriques	335	26	864	838	850	851	3,1	-1,5	-0,1	0,4	0,5	0,5	0,6
Fabrication de matériel de transport	336	-306	9 628	9 934	9 914	9 533	-3,1	0,2	4,0	-0,6	-0,6	-0,5	-0,4
Fabrication de véhicules automobiles	3361	-173	5 358	5 531	5 495	5 333	-3,1	0,7	3,0	-0,7	-0,9	-0,9	-0,9
Fabrication de carrosseries et de remorques de véhicules automobiles	3362	0	304	303	310	294	0,1	-2,2	5,6	0,0	-0,1	-0,1	-0,2
Fabrication de pièces pour véhicules automobiles	3363	44	2 660	2 616	2 696	2 647	1,7	-3,0	1,8	0,0	0,1	0,2	0,4
Fabrication de produits aérospatiaux et de leurs pièces	3364	-142	863	1 005	976	809	-14,1	3,0	20,6	-1,8	-1,6	-1,2	-0,8
Fabrication de matériel ferroviaire roulant	3365	29	197	168	209	200	17,0	-19,3	4,3	0,7	1,3	1,9	2,0
Construction de navires et d'embarcations	3366	1	101	100	108	95	1,2	-7,4	13,6	1,3	1,9	2,3	2,6
Fabrication de meubles et de produits connexes	337	-66	1 160	1 226	1 202	1 157	-5,4	2,0	3,9	-0,1	0,1	0,2	0,3
Activités diverses de fabrication	339	-1	592	593	687	619	-0,2	-13,7	11,0	-1,1	-1,0	-0,8	-0,4
Industries des biens non durables ¹		216	19 466	19 250	19 037	18 949	1,1	1,1	0,5	0,5	0,5	0,4	0,3
Industries des biens durables ²		163	26 320	26 157	26 499	26 043	0,6	-1,3	1,7	0,0	0,0	0,1	0,2
Fabrication		379	45 786	45 407	45 535	44 993	0,8	-0,3	1,2	0,2	0,2	0,3	0,3

1. Les industries des biens non-durables comprennent les codes SCIAN suivants: 311, 312, 313, 314, 315, 316, 322, 323, 324, 325, 326

2. Industries des biens durables comprennent les codes SCIAN suivants: 321, 327, 331, 332, 333, 334, 335, 336, 337, 339

Tableau 5-1

Stocks par grand groupe et pour certaines industries - Non désaisonnalisé

	Code SCIAN	Périodes courantes				Année précédente		Cumulatif		Moyenne par mois	
		Févr. 2004	Janv. 2004	Déc. 2003	Nov. 2003	Févr. 2003	Janv. 2003	Var. en % de 2003	Moyenne 2004	Var. en % de 2002	2003
\$millions											
Fabrication d'aliments	311	4 633	4 586	4 536	4 735	4 569	4 564	0,9	4 609	0,3	4 565
Fabrication de boissons et de produits du tabac	312	1 656	1 595	1 544	1 639	1 687	1 636	-2,2	1 625	2,7	1 650
Usines de textiles	313	468	471	473	486	529	529	-11,3	470	-8,0	519
Usines de produits textiles	314	350	353	349	355	370	360	-3,6	351	-4,2	365
Fabrication de vêtements	315	1 348	1 345	1 330	1 340	1 440	1 429	-6,1	1 346	0,9	1 451
Fabrication de produits en cuir et de produits analogues	316	113	116	117	118	136	132	-14,6	115	-9,8	140
Fabrication de produits en bois	321	4 920	4 457	4 175	3 956	5 314	4 849	-7,7	4 688	-0,9	4 534
Fabrication du papier	322	3 540	3 491	3 486	3 549	3 623	3 549	-2,0	3 515	-1,1	3 588
Impression et activités connexes de soutien	323	867	851	848	864	850	822	2,8	859	-2,4	870
Fabrication de produits du pétrole et du charbon	324	2 083	1 997	1 841	1 901	2 042	2 013	0,6	2 040	0,8	2 009
Fabrication de produits chimiques	325	6 128	6 001	5 757	5 728	5 565	5 325	11,4	6 064	9,3	5 652
Fabrication de produits en caoutchouc et en plastique	326	2 317	2 276	2 217	2 233	2 275	2 263	1,2	2 297	4,4	2 278
Fabrication de produits minéraux non métalliques	327	1 174	1 152	1 094	1 090	1 139	1 134	2,3	1 163	-0,2	1 125
Première transformation des métaux	331	4 629	4 688	4 666	4 764	5 089	5 100	-8,6	4 658	-1,5	4 902
Fabrication de produits métalliques	332	3 628	3 552	3 387	3 466	3 759	3 684	-3,5	3 590	1,3	3 675
Fabrication de machines	333	4 567	4 463	4 395	4 533	4 591	4 579	-1,5	4 515	-3,2	4 523
Fabrication de produits informatiques et électroniques	334	4 204	4 170	4 035	4 279	4 671	4 667	-10,3	4 187	-11,3	4 398
Fabrication de matériel, d'appareils et de composants électriques	335	1 823	1 788	1 724	1 806	1 882	1 895	-4,4	1 805	-2,8	1 871
Fabrication de matériel de transport	336	8 344	8 519	8 863	9 369	10 172	9 951	-16,2	8 431	-17,9	9 637
Fabrication de véhicules automobiles	3361	1 401	1 277	1 183	1 258	1 345	1 318	0,5	1 339	-8,6	1 288
Fabrication de carrosseries et de remorques de véhicules automobiles	3362	428	404	412	456	520	463	-15,4	416	12,3	466
Fabrication de pièces pour véhicules automobiles	3363	1 883	1 812	1 819	1 908	1 869	1 862	-1,0	1 847	13,1	1 847
Fabrication de produits aérospatiaux et de leurs pièces	3364	3 681	4 010	4 397	4 668	5 237	5 089	-25,5	3 846	-30,5	4 874
Fabrication de matériel ferroviaire roulant	3365	672	746	740	774	900	930	-22,5	709	-7,5	876
Construction de navires et d'embarcations	3366	126	130	127	137	143	147	-11,8	128	-1,8	129
Fabrication de meubles et de produits connexes	337	1 196	1 184	1 180	1 195	1 266	1 244	-5,1	1 190	2,7	1 238
Activités diverses de fabrication	339	1 227	1 195	1 208	1 241	1 214	1 231	-0,9	1 211	4,1	1 217
Industries des biens non durables ¹		23 502	23 082	22 499	22 948	23 085	22 622	1,9	23 292	2,3	23 088
Industries des biens durables ²		35 712	35 168	34 726	35 698	39 097	38 333	-8,5	35 440	-7,1	37 119
Fabrication		59 214	58 250	57 226	58 646	62 182	60 955	-4,6	58 732	-3,7	60 208

1. Les industries des biens non-durables comprennent les codes SCIAN suivants: 311, 312, 313, 314, 315, 316, 322, 323, 324, 325, 326

2. Industries des biens durables comprennent les codes SCIAN suivants: 321, 327, 331, 332, 333, 334, 335, 336, 337, 339

Tableau 5-2

Stocks par grand groupe et pour certaines industries - Désaisonnalisé

	Code SCIAN	Variation de Janvier	Périodes courantes				Variation du mois précédent			Tendance variation du mois précédent				
			Févr. 2004	Janv. 2004	Déc. 2003	Nov. 2003	Févr. 2004	Janv. 2004	Déc. 2003	Févr. 2004	Janv. 2004	Déc. 2003	Nov. 2003	
			\$ millions				pourcentage							
Fabrication d'aliments	311	57	4 664	4 606	4 585	4 577	1,2	0,5	0,2	0,4	0,5	0,4	0,4	
Fabrication de boissons et de produits du tabac	312	26	1 646	1 620	1 627	1 633	1,6	-0,4	-0,3	0,1	0,0	-0,1	-0,1	
Usines de textiles	313	-13	456	469	478	483	-2,8	-1,8	-1,0	-1,7	-2,0	-2,2	-2,2	
Usines de produits textiles	314	-6	347	354	351	360	-1,8	0,9	-2,7	-0,4	-0,5	-0,7	-0,8	
Fabrication de vêtements	315	-8	1 373	1 381	1 397	1 423	-0,6	-1,1	-1,9	-0,7	-0,9	-1,0	-1,0	
Fabrication de produits en cuir et de produits analogues	316	-4	125	129	132	131	-3,1	-2,1	0,4	-1,2	-1,4	-1,5	-1,6	
Fabrication de produits en bois	321	54	4 338	4 284	4 287	4 230	1,3	-0,1	1,4	0,2	-0,1	-0,4	-0,8	
Fabrication du papier	322	-10	3 500	3 510	3 561	3 576	-0,3	-1,4	-0,4	-0,4	-0,4	-0,4	-0,4	
Impression et activités connexes de soutien	323	-2	866	868	876	847	-0,3	-1,0	3,5	-0,2	-0,2	-0,2	-0,3	
Fabrication de produits du pétrole et du charbon	324	7	2 045	2 038	1 989	2 008	0,3	2,5	-0,9	0,4	0,3	0,1	-0,2	
Fabrication de produits chimiques	325	-68	5 916	5 984	5 902	5 856	-1,1	1,4	0,8	0,6	0,8	0,9	0,9	
Fabrication de produits en caoutchouc et en plastique	326	-12	2 271	2 283	2 267	2 244	-0,5	0,7	1,0	0,0	0,0	0,0	-0,1	
Fabrication de produits minéraux non métalliques	327	-32	1 113	1 146	1 124	1 144	-2,8	2,0	-1,8	-0,4	-0,3	-0,1	0,0	
Première transformation des métaux	331	-7	4 672	4 680	4 570	4 685	-0,2	2,4	-2,4	0,1	-0,1	-0,5	-0,8	
Fabrication de produits métalliques	332	23	3 596	3 572	3 452	3 508	0,7	3,5	-1,6	0,1	-0,2	-0,5	-0,8	
Fabrication de machines	333	60	4 552	4 491	4 504	4 513	1,3	-0,3	-0,2	0,4	0,4	0,3	0,2	
Fabrication de produits informatiques et électroniques	334	-99	4 023	4 122	4 093	4 186	-2,4	0,7	-2,2	-0,9	-1,1	-1,2	-1,2	
Fabrication de matériel, d'appareils et de composants électriques	335	-4	1 803	1 807	1 778	1 808	-0,2	1,6	-1,7	0,3	0,1	-0,2	-0,5	
Fabrication de matériel de transport	336	-407	8 296	8 702	8 811	9 060	-4,7	-1,2	-2,7	-1,4	-1,7	-1,8	-1,8	
Fabrication de véhicules automobiles	3361	95	1 356	1 261	1 254	1 221	7,5	0,5	2,7	0,0	-0,3	-0,5	-0,6	
Fabrication de carrosseries et de remorques de véhicules automobiles	3362	-4	414	418	426	459	-1,0	-1,7	-7,3	-0,9	-1,3	-1,5	-1,7	
Fabrication de pièces pour véhicules automobiles	3363	74	1 856	1 782	1 814	1 872	4,1	-1,7	-3,1	-0,6	-0,6	-0,5	-0,4	
Fabrication de produits aérospatiaux et de leurs pièces	3364	-496	3 707	4 203	4 271	4 437	-11,8	-1,6	-3,7	-2,0	-2,4	-2,6	-2,5	
Fabrication de matériel ferroviaire roulant	3365	-74	672	746	740	774	-9,9	0,9	-4,4	-3,4	-4,0	-4,1	-3,9	
Construction de navires et d'embarcations	3366	-1	120	122	121	127	-1,1	0,8	-4,8	0,3	0,5	0,5	0,3	
Fabrication de meubles et de produits connexes	337	-7	1 188	1 195	1 200	1 204	-0,6	-0,4	-0,3	-0,3	-0,4	-0,5	-0,6	
Activités diverses de fabrication	339	7	1 208	1 201	1 231	1 233	0,6	-2,4	-0,2	0,1	0,2	0,2	0,1	
Industries des biens non durables ¹		-26	21 835	21 860	21 768	21 714	-0,1	0,4	0,2	0,2	0,2	0,2	0,1	
Industries des biens durables ²		-419	36 163	36 582	36 447	36 994	-1,1	0,4	-1,5	-0,4	-0,6	-0,8	-0,9	
Fabrication		-445	57 997	58 442	58 215	58 708	-0,8	0,4	-0,8	-0,2	-0,3	-0,4	-0,5	

1. Les industries des biens non-durables comprennent les codes SCIAN suivants: 311, 312, 313, 314, 315, 316, 322, 323, 324, 325, 326

2. Industries des biens durables comprennent les codes SCIAN suivants: 321, 327, 331, 332, 333, 334, 335, 336, 337, 339

Tableau 6-1

Commandes en carnet pour certains grands groupes et industries - Non désaisonnalisé

	Code SCIAN	Périodes courantes				Année précédente		Cumulatif		Moyenne par mois	
		Févr. 2004	Janv. 2004	Déc. 2003	Nov. 2003	Févr. 2003	Janv. 2003	Var. en % de 2003	Moyenne 2004	Var. en % de 2002	2003
\$millions											
Usines de textiles	313	216	219	208	206	275	276	-21,1	217	-20,6	233
Usines de produits textiles	314	85	84	74	83	102	100	-16,2	85	6,6	86
Fabrication de vêtements	315	175	165	158	165	179	175	-4,0	170	3,6	199
Fabrication de produits en cuir et de produits analogues	316	19	23	25	25	23	20	-2,1	21	-2,2	28
Fabrication de produits en caoutchouc et en plastique	326	367	352	335	373	366	388	-4,6	360	1,9	366
Première transformation des métaux	331	1 878	1 736	1 706	1 758	1 826	1 806	-0,5	1 807	-2,8	1 757
Fabrication de produits métalliques	332	3 635	3 477	3 469	3 490	3 628	3 485	0,0	3 556	-1,7	3 522
Fabrication de machines	333	4 496	4 290	4 216	4 155	4 602	4 537	-3,9	4 393	-14,7	4 367
Fabrication de produits informatiques et électroniques	334	3 066	3 429	3 179	3 267	3 713	3 862	-14,3	3 248	-5,5	3 483
Fabrication de matériel, d'appareils et de composants électriques	335	932	858	829	879	964	973	-7,6	895	-3,3	903
Fabrication de matériel de transport	336	18 743	18 351	17 924	18 118	22 294	22 447	-17,1	18 547	-26,7	20 074
Fabrication de véhicules automobiles	3361	637	644	593	562	627	633	1,6	640	-25,1	566
Fabrication de carrosseries et de remorques de véhicules automobiles	3362	465	432	376	398	490	492	-8,6	449	-1,5	430
Fabrication de pièces pour véhicules automobiles	3363	1 248	1 185	1 206	1 209	1 082	1 121	10,5	1 217	25,4	1 093
Fabrication de produits aérospatiaux et de leurs pièces	3364	12 184	11 688	11 525	11 466	15 044	15 360	-21,5	11 936	-34,2	13 167
Construction de navires et d'embarcations	3366	68	61	65	78	63	35	31,0	64	230,1	83
Activités diverses de fabrication	339	167	157	158	160	149	162	4,2	162	-13,4	162
Industries des biens non durables¹		1 849	1 835	1 742	1 872	2 032	1 984	-8,3	1 842	7,2	2 029
Industries des biens durables²		34 297	33 682	32 793	33 177	38 392	38 470	-11,6	33 990	-18,7	35 619
Fabrication		36 146	35 517	34 535	35 049	40 424	40 455	-11,4	35 831	-17,7	37 648

1. Les industries des biens non-durables comprennent les codes SCIAN suivants: 311, 312, 313, 314, 315, 316, 322, 323, 324, 325, 326
2. Industries des biens durables comprennent les codes SCIAN suivants: 321, 327, 331, 332, 333, 334, 335, 336, 337, 339

Tableau 6-2

Commandes en carnet pour certains grands groupes et industries - Désaisonnalisé

	Code SCIAN	Variation de Janvier	Périodes courantes				Variation du mois précédent			Tendance variation du mois précédent				
			Févr. 2004	Janv. 2004	Déc. 2003	Nov. 2003	Févr. 2004	Janv. 2004	Déc. 2003	Févr. 2004	Janv. 2004	Déc. 2003	Nov. 2003	
\$ millions														
pourcentage														
Usines de textiles	313	-12	203	215	217	218	-5,6	-0,6	-0,6	-0,6	-0,8	-0,8	-0,8	-0,8
Usines de produits textiles	314	-1	82	83	83	86	-0,8	-0,6	-2,8	0,7	0,6	0,7	0,6	
Fabrication de vêtements	315	2	182	180	184	190	0,9	-2,1	-2,7	-1,0	-1,3	-1,6	-1,7	
Fabrication de produits en cuir et de produits analogues	316	-6	25	31	32	31	-18,7	-2,4	3,9	-4,2	-2,8	-0,8	1,2	
Fabrication de produits en caoutchouc et en plastique	326	13	371	358	362	367	3,7	-1,0	-1,3	0,3	0,3	0,4	0,5	
Première transformation des métaux	331	41	1 807	1 766	1 778	1 814	2,3	-0,7	-2,0	0,2	0,3	0,6	0,9	
Fabrication de produits métalliques	332	158	3 635	3 477	3 469	3 490	4,5	0,2	-0,6	0,8	0,7	0,4	0,1	
Fabrication de machines	333	206	4 496	4 290	4 216	4 155	4,8	1,8	1,5	0,4	0,3	0,2	0,1	
Fabrication de produits informatiques et électroniques	334	-363	3 066	3 429	3 179	3 267	-10,6	7,9	-2,7	-1,4	-1,4	-1,3	-1,1	
Fabrication de matériel, d'appareils et de composants électriques	335	73	932	858	829	879	8,5	3,5	-5,6	1,7	1,2	0,6	0,0	
Fabrication de matériel de transport	336	162	18 793	18 631	18 076	18 134	0,9	3,1	-0,3	0,4	0,2	-0,2	-0,7	
Fabrication de véhicules automobiles	3361	-7	637	644	593	562	-1,1	8,6	5,5	1,0	1,8	2,4	2,6	
Fabrication de carrosseries et de remorques de véhicules automobiles	3362	9	433	424	384	412	2,2	10,6	-6,8	0,8	0,6	0,5	0,2	
Fabrication de pièces pour véhicules automobiles	3363	70	1 231	1 160	1 175	1 169	6,1	-1,2	0,5	1,6	1,9	2,0	1,9	
Fabrication de produits aérospatiaux et de leurs pièces	3364	290	12 281	11 991	11 690	11 508	2,4	2,6	1,6	1,0	0,7	0,1	-0,6	
Construction de navires et d'embarcations	3366	-1	70	71	75	81	-1,7	-5,3	-6,8	-3,5	-4,5	-5,0	-5,5	
Activités diverses de fabrication	339	7	170	163	169	163	4,0	-3,4	4,0	0,2	0,1	0,1	0,3	
Industries des biens non durables¹		-10	1 669	1 679	1 636	1 721	-0,6	2,6	-4,9	-1,2	-1,9	-2,8	-3,0	
Industries des biens durables²		238	34 462	34 224	33 293	33 483	0,7	2,8	-0,6	0,3	0,1	-0,2	-0,4	
Fabrication		228	36 130	35 903	34 930	35 204	0,6	2,8	-0,8	0,2	0,0	-0,3	-0,6	

1. Les industries des biens non-durables comprennent les codes SCIAN suivants: 311, 312, 313, 314, 315, 316, 322, 323, 324, 325, 326
2. Industries des biens durables comprennent les codes SCIAN suivants: 321, 327, 331, 332, 333, 334, 335, 336, 337, 339

Tableau 7-1

Nouvelles commandes pour certains grands groupes et industries - Non désaisonnalisé

	Code SCIAN	Périodes courantes				Année précédente		Cumulatif		Annuel	
		Févr. 2004	Janv. 2004	Déc. 2003	Nov. 2003	Févr. 2003	Janv. 2003	Var. en % de 2003	2004	Var. en % de 2002	2003
\$millions											
Usines de textiles	313	261	263	251	276	273	280	-5,3	524	-13,6	3 356
Usines de produits textiles	314	164	177	153	180	189	200	-12,2	341	-11,2	2 290
Fabrication de vêtements	315	556	505	468	602	600	565	-9,0	1 061	-6,4	7 065
Fabrication de produits en cuir et de produits analogues	316	44	43	54	65	54	52	-18,0	87	-12,6	747
Fabrication de produits en caoutchouc et en plastique	326	1 947	1 826	1 721	2 043	1 877	1 986	-2,3	3 773	0,1	24 666
Première transformation des métaux	331	3 463	3 306	3 137	3 074	3 140	3 347	4,3	6 769	0,8	37 528
Fabrication de produits métalliques	332	2 584	2 265	2 318	2 572	2 476	2 485	-2,3	4 849	0,7	31 095
Fabrication de machines	333	2 227	2 062	2 229	1 983	2 066	1 964	6,4	4 288	-1,3	25 205
Fabrication de produits informatiques et électroniques	334	1 150	1 579	1 804	1 595	1 268	1 475	-0,5	2 729	-17,2	18 153
Fabrication de matériel, d'appareils et de composants électriques	335	902	791	743	874	763	803	8,1	1 693	-6,5	9 858
Fabrication de matériel de transport	336	10 187	10 213	8 732	9 302	10 166	8 384	10,0	20 400	-6,3	114 189
Fabrication de véhicules automobiles	3361	5 602	5 310	4 849	5 475	6 120	5 944	-9,6	10 912	-6,5	69 172
Fabrication de carrosseries et de remorques de véhicules automobiles	3362	315	344	264	277	283	364	2,0	659	-2,2	3 637
Fabrication de pièces pour véhicules automobiles	3363	2 788	2 512	2 318	2 702	2 640	2 741	-1,5	5 300	-1,0	31 558
Fabrication de produits aérospatiaux et de leurs pièces	3364	1 237	1 407	1 143	451	546	-984	-702,6	2 644	-17,0	5 675
Construction de navires et d'embarcations	3366	107	86	82	82	114	82	-1,7	193	-3,2	1 134
Activités diverses de fabrication	339	570	501	650	629	572	554	-4,9	1 070	4,2	7 500
Industries des biens non durables ¹		18 759	18 428	18 809	19 277	18 729	19 237	-2,1	37 187	1,4	236 930
Industries des biens durables ²		25 463	24 855	23 645	24 750	24 623	23 225	5,2	50 318	-3,9	300 940
Fabrication		44 222	43 284	42 454	44 027	43 352	42 462	2,0	87 506	-1,6	537 870

1. Les industries des biens non-durables comprennent les codes SCIAN suivants: 311, 312, 313, 314, 315, 316, 322, 323, 324, 325, 326

2. Industries des biens durables comprennent les codes SCIAN suivants: 321, 327, 331, 332, 333, 334, 335, 336, 337, 339

Tableau 7-2

Nouvelles commandes pour certains grands groupes et industries - Désaisonnalisé

	Code SCIAN	Variation de Janvier	Périodes courantes				Variation du mois précédent			Tendance variation du mois précédent					
			Févr. 2004	Janv. 2004	Déc. 2003	Nov. 2003	Févr. 2004	Janv. 2004	Déc. 2003	Févr. 2004	Janv. 2004	Déc. 2003	Nov. 2003		
\$ millions												pourcentage			
Usines de textiles	313	-13	261	274	280	276	-4,6	-2,2	1,4	-0,3	-0,3	-0,3	-0,2		
Usines de produits textiles	314	-10	176	186	178	183	-5,5	4,6	-3,1	-0,4	-0,7	-0,9	-1,0		
Fabrication de vêtements	315	-20	547	567	586	566	-3,5	-3,3	3,6	-0,5	-0,5	-0,4	-0,4		
Fabrication de produits en cuir et de produits analogues	316	-3	55	58	68	58	-4,9	-15,5	18,5	-0,8	-0,9	-0,7	-0,3		
Fabrication de produits en caoutchouc et en plastique	326	32	2 069	2 037	2 079	2 084	1,6	-2,0	-0,2	-0,2	-0,1	-0,1	0,1		
Première transformation des métaux	331	137	3 402	3 265	3 220	3 124	4,2	1,4	3,1	0,9	1,1	1,3	1,4		
Fabrication de produits métalliques	332	283	2 775	2 492	2 635	2 515	11,3	-5,4	4,8	0,1	0,4	0,6	0,6		
Fabrication de machines	333	130	2 341	2 211	2 165	2 018	5,9	2,1	7,3	0,0	0,0	0,1	0,1		
Fabrication de produits informatiques et électroniques	334	-454	1 304	1 758	1 548	1 553	-25,8	13,6	-0,3	1,0	0,9	1,1	1,6		
Fabrication de matériel, d'appareils et de composants électriques	335	70	937	867	801	864	8,1	8,3	-7,3	0,9	1,1	1,1	1,1		
Fabrication de matériel de transport	336	-698	9 790	10 488	9 855	9 241	-6,7	6,4	6,6	-0,1	0,2	0,4	0,5		
Fabrication de véhicules automobiles	3361	-231	5 351	5 582	5 526	5 330	-4,1	1,0	3,7	-0,8	-0,9	-0,9	-0,9		
Fabrication de carrosseries et de remorques de véhicules automobiles	3362	-31	313	344	282	287	-9,0	21,8	-1,6	0,2	0,2	0,2	0,2		
Fabrication de pièces pour véhicules automobiles	3363	129	2 730	2 601	2 702	2 700	5,0	-3,7	0,1	-0,1	0,0	0,2	0,5		
Fabrication de produits aérospatiaux et de leurs pièces	3364	-154	1 153	1 306	1 158	522	-11,8	12,8	121,7	2,1	5,3	8,1	10,0		
Construction de navires et d'embarcations	3366	4	100	96	102	99	4,2	-6,3	2,9	2,3	2,6	3,1	2,7		
Activités diverses de fabrication	339	11	598	587	694	614	1,9	-15,3	13,0	-1,1	-1,0	-0,8	-0,5		
Industries des biens non durables ¹		164	19 456	19 292	18 952	18 832	0,8	1,8	0,6	0,6	0,6	0,5	0,2		
Industries des biens durables ²		-530	26 557	27 088	26 309	25 381	-2,0	3,0	3,7	0,2	0,3	0,5	0,6		
Fabrication		-367	46 014	46 380	45 261	44 213	-0,8	2,5	2,4	0,4	0,5	0,5	0,4		

1. Les industries des biens non-durables comprennent les codes SCIAN suivants: 311, 312, 313, 314, 315, 316, 322, 323, 324, 325, 326

2. Industries des biens durables comprennent les codes SCIAN suivants: 321, 327, 331, 332, 333, 334, 335, 336, 337, 339

Tableau 8-1

Livraisons pour certaines industries - Non désaisonnalisé

	Code SCIAN	Périodes courantes				Année Précédente		Cumulatif		Annuel	
		Févr. 2004	Janv. 2004	Déc. 2003	Nov. 2003	Févr. 2003	Janv. 2003	Var. en % de 2003	2004	Var. en % de 2002	2003
\$ millions											
311 Fabrication d'aliments											
Fabrication d'aliments pour animaux	3111	390	435	442	430	398	439	-1,3	826	-1,8	5 102
Amidonnerie et fabrication d'huiles et de graisses végétales	31122	262	268	278	276	230	230	15,4	531	11,4	3 117
Fabrication de sucre et de confiseries	3113	293	261	320	339	277	243	6,5	554	10,0	3 764
Mise en conserve de fruits et de légumes et fabrication de spécialités alimentaires	3114	498	517	525	518	461	488	6,9	1 015	-0,9	5 974
Fabrication de produits laitiers	3115	864	869	937	932	795	808	8,1	1 733	9,8	10 957
Fabrication de produits de viande	3116	1 457	1 457	1 473	1 503	1 345	1 391	6,5	2 914	-3,9	17 027
Fabrication de biscuits, de craquelins et de pâtes alimentaires	31182	129	122	130	139	130	119	0,5	251	-2,1	1 577
Fabrication d'autres aliments	3119	383	359	438	433	340	344	8,5	742	4,1	4 936
312 Fabrication de boissons et de produits du tabac											
Fabrication de boissons gazeuses et de glace	31211	220	195	295	234	211	193	2,8	415	12,7	3 336
Brasseries	31212	253	237	391	300	219	210	14,3	490	1,0	3 858
Vineries	31213	52	43	62	70	44	38	15,4	94	-2,6	706
Distilleries	31214	37	42	58	77	69	65	-41,2	79	-18,0	831
Fabrication du tabac	3122	220	215	259	294	244	228	-7,7	435	5,1	3 301
313 Usines de textiles											
Usines de fibres, de filés et de fils	3131	48	41	40	43	46	44	-0,4	90	-12,6	547
Usines de tissus	3132	162	157	158	178	173	179	-9,3	319	-10,6	2 180
Finissage de textiles et de tissus et revêtement de tissus	3133	53	54	50	60	55	54	-1,5	108	-10,8	694
314 Usines de produits textiles											
Usines de tapis et de carpettes	31411	62	56	59	65	69	68	-13,9	119	-8,6	824
Usines de sacs en textile et de grosse toile	31491	15	15	15	19	20	16	-14,9	30	-30,9	267
315 Fabrication de vêtements											
Usines de bas et de chaussettes	31511	36	36	40	52	36	42	-7,3	72	-5,1	511
Usines d'autres tricotage de vêtements	31519	39	40	46	64	43	42	-7,1	79	-0,6	586
Fabrication de vêtements coupés-cousus pour hommes et garçons	31522	171	153	154	199	171	170	-4,8	324	-4,6	2 078
Fabrication de vêtements coupés-cousus pour femmes et filles	31523	190	154	138	181	219	191	-15,9	345	-3,5	2 471
Fabrication d'accessoires vestimentaires et d'autres vêtements	3159	21	21	21	24	21	21	-1,1	41	-4,1	289
316 Fabrication de produits en cuir et de produits analogues											
Fabrication de chaussures	3162	25	24	25	35	22	25	2,6	48	-17,7	401
321 Fabrication de produits en bois											
Scieries et préservation du bois	3211	1 205	1 080	1 002	1 141	1 218	1 228	-6,6	2 285	-16,1	14 962
Fabrication de placages, de contreplaqués et de produits en bois reconstitué	3212	750	623	617	796	532	539	28,2	1 373	19,5	7 928
Fabrication d'autres produits en bois	3219	601	560	581	705	616	589	-3,6	1 161	6,2	8 359
322 Fabrication du papier											
Usines de pâte à papier, de papier et de carton	3221	1 778	1 743	1 757	1 777	1 805	1 948	-6,2	3 521	-6,6	22 490
Fabrication de contenants en carton	32221	392	402	395	445	438	449	-10,4	795	6,6	5 536
Fabrication de sacs en papier et de papier couché et traité	32222	228	225	210	232	259	260	-12,6	454	0,8	3 033
Fabrication d'autres produits en papier transformé	32229	127	135	127	130	124	134	1,6	262	-2,7	1 624
323 Impression et activités connexes de soutien											
Impression	32311	822	792	889	967	812	844	-2,5	1 614	-1,5	10 732
Activités de soutien à l'impression	32312	63	59	61	72	77	71	-17,7	122	10,3	858
324 Fabrication de produits du pétrole et du charbon											
Raffineries de pétrole	32411	3 040	2 985	2 824	2 710	3 193	3 139	-4,9	6 025	10,6	34 729
325 Fabrication de produits chimiques											
Fabrication d'autres produits chimiques inorganiques de base	32518	257	258	255	252	250	250	3,0	515	12,7	3 021
Fabrication d'autres produits chimiques organiques de base	32519	271	274	289	281	283	322	-10,1	545	-6,8	3 419
Fabrication de résines, de caoutchouc synthétique et de fibres et de filaments artificiels et synthétiques	3252	625	597	603	577	625	649	-4,1	1 222	0,5	7 457
Fabrication de pesticides et d'autres produits chimiques agricoles	32532	62	44	9	6	42	34	37,8	106	21,2	444
Fabrication de produits pharmaceutiques et de médicaments	3254	673	719	775	704	611	699	6,2	1 392	4,9	8 506
Fabrication de peintures et de revêtements	32551	159	138	133	156	143	145	3,1	297	3,5	2 028
Fabrication d'adhésifs	32552	62	58	51	57	56	52	10,7	119	8,4	772

Tableau 8-1 – suite

Livraisons pour certaines industries - Non désaisonnalisé

	Code SCIAN	Périodes courantes				Année Précédente		Cumulatif		Annuel	
		Févr. 2004	Janv. 2004	Déc. 2003	Nov. 2003	Févr. 2003	Janv. 2003	Var. en % de 2003	2004	Var. en % de 2002	2003
Fabrication de savons et de détartrants	32561	128	120	121	118	151	160	-20,3	248	-16,2	1 689
Fabrication de produits de toilette	32562	108	103	108	101	108	107	-1,9	211	2,3	1 289
Fabrication d'encre d'imprimerie	32591	36	38	36	41	36	36	2,2	74	1,6	467
Fabrication de tous les autres produits chimiques	32599	334	324	322	327	332	330	-0,6	658	2,9	3 990
326 Fabrication de produits en caoutchouc et en plastique											
Fabrication de tuyaux, de raccords de tuyauterie et de profilés non renforcés en plastique	32612	132	111	106	138	134	131	-8,4	243	2,5	1 836
Fabrication de produits en mousse de polystyrène	32614	37	37	41	49	40	36	-2,6	74	7,3	561
Fabrication d'autres produits en plastique	32619	910	827	834	1 003	866	939	-3,8	1 736	2,5	11 881
Fabrication d'autres produits en caoutchouc	32629	147	139	130	140	140	140	2,2	286	-11,6	1 750
327 Fabrication de produits minéraux non métalliques											
Fabrication de produits en argile et produits réfractaires	3271	46	42	48	60	53	52	-15,5	88	5,4	722
Fabrication de verre et de produits en verre	3272	152	148	127	173	143	157	0,0	300	-0,1	2 083
Fabrication de ciment	32731	74	58	84	125	61	61	7,9	132	1,2	1 479
Fabrication de béton préparé	32732	148	109	162	239	111	105	18,4	256	5,1	2 761
Fabrication d'autres produits en béton	32739	61	54	89	119	52	50	11,9	114	9,6	1 143
Fabrication de produits abrasifs	32791	20	18	19	20	27	29	-31,5	39	-13,5	294
Fabrication de tous les autres produits minéraux non métalliques	32799	128	125	136	146	120	130	1,0	252	12,3	1 683
331 Première transformation des métaux											
Sidérurgie	3311	862	835	753	817	807	965	-4,2	1 698	-1,3	9 877
Fabrication de tubes et de tuyaux en fer et en acier à partir d'acier acheté	33121	272	295	243	260	255	271	7,7	566	6,2	2 908
Fonderies	3315	268	246	226	246	258	275	-3,6	514	1,4	3 223
332 Fabrication de produits métalliques											
Fabrication de coutellerie et d'outils à main	3322	54	49	46	52	46	48	10,0	103	4,1	581
Fabrication de tôles fortes et d'éléments de charpentes	33231	349	330	404	436	323	376	-2,8	679	4,6	4 928
Fabrication de chaudières et d'échangeurs de chaleur	33241	88	78	79	116	75	69	15,2	166	31,7	1 273
Fabrication de ressorts et de produits en fil métallique	3326	119	114	102	118	137	146	-17,7	233	-12,0	1 573
Revêtement, gravure, traitement thermique et activités analogues	3328	248	235	224	250	262	262	-7,9	483	-0,6	3 043
Fabrication d'autres produits métalliques	3329	273	231	241	277	280	274	-9,0	505	-6,6	3 484
333 Fabrication de machines											
Fabrication de machines agricoles	33311	170	170	159	141	174	148	5,3	339	-12,0	1 956
Fabrication d'appareils de chauffage, de ventilation, de climatisation et de réfrigération commerciale	3334	192	196	192	227	178	186	6,7	388	-7,2	2 465
Fabrication de toutes les autres machines d'usage général	33399	156	170	181	195	150	190	-4,0	326	-1,9	2 336
334 Fabrication de produits informatiques et électroniques											
Fabrication de matériel informatique et périphérique	3341	197	162	303	253	227	203	-16,5	359	-22,7	3 046
Fabrication de matériel de communication	3342	514	406	723	545	452	460	0,9	920	-20,4	6 162
Fabrication de matériel audio et vidéo	3343	14	14	20	20	18	18	-23,6	28	-12,2	211
335 Fabrication de matériel, d'appareils et de composants électriques											
Fabrication d'appareils d'éclairage	33512	72	66	70	83	72	82	-10,4	138	-9,3	968
Fabrication de petits appareils électroménagers	33521	22	25	21	27	17	22	21,0	47	-1,7	263
Fabrication de gros appareils ménagers	33522	143	138	119	149	146	143	-3,0	281	-3,4	1 754
Fabrication de batteries et de piles	33591	18	18	17	21	17	18	3,7	36	19,0	217
Fabrication de fils et de câbles électriques et de communication	33592	190	164	170	195	162	154	11,9	354	-14,5	2 170
Fabrication de tous les autres types de matériel et composants électriques	33599	39	36	39	37	34	35	8,6	75	-0,1	429
336 Fabrication de matériel de transport											
Fabrication de véhicules automobiles	3361	5 609	5 259	4 818	5 477	6 126	5 989	-10,3	10 868	-6,4	69 258
Fabrication de pièces pour véhicules automobiles	3363	2 724	2 533	2 321	2 639	2 679	2 700	-2,3	5 257	-0,1	31 433
Fabrication de produits aérospatiaux et de leurs pièces	3364	741	1 244	1 084	848	861	1 091	1,7	1 985	1,5	11 585
Fabrication de matériel ferroviaire roulant	3365	191	164	201	212	186	286	-24,7	355	-7,7	2 370
Construction de navires et d'embarcations	3366	101	89	95	82	86	78	15,9	190	-5,4	1 100
337 Fabrication de meubles et de produits connexes											
Fabrication de meubles de maison et d'établissement institutionnel et d'armoires de cuisine	3371	622	651	625	645	613	635	1,9	1 273	-1,3	7 751
Fabrication de meubles de bureau, y compris les articles d'ameublement	3372	389	411	386	424	413	410	-2,8	801	5,3	5 107
339 Activités diverses de fabrication											

Tableau 8-1 – suite

Livraisons pour certaines industries - Non désaisonnalisé

	Code SCIAN	Périodes courantes				Année Précédente		Cumulatif		Annuel	
		Févr. 2004	Janv. 2004	Déc. 2003	Nov. 2003	Févr. 2003	Janv. 2003	Var. en % de 2003	2004	Var. en % de 2002	2003
Fabrication de fournitures et de matériel médicaux	3391	194	175	220	216	173	167	8,7	369	10,7	2 287
Autres activités diverses de fabrication	3399	365	327	432	438	411	381	-12,6	692	0,7	5 210

Tableau 8-2

Stocks possédés pour certaines industries - Non désaisonnalisé

	Code SCIAN	Périodes courantes				Année Précédente		Cumulatif		Moyen par mois	
		Févr. 2004	Janv. 2004	Déc. 2003	Nov. 2003	Févr. 2003	Janv. 2003	Var. en % de 2003	Moyenne 2004	Var. en % from 2002	2003
\$ millions											
311 Fabrication d'aliments											
Fabrication d'aliments pour animaux	3111	298	283	281	290	282	266	5,9	290	4,4	282
Amidonnerie et fabrication d'huiles et de graisses végétales	31122	270	234	213	185	217	205	19,6	252	4,6	180
Fabrication de sucre et de confiseries	3113	288	294	308	329	295	307	-3,3	291	5,0	310
Mise en conserve de fruits et de légumes et fabrication de spécialités alimentaires	3114	867	893	910	954	844	861	3,2	880	5,3	853
Fabrication de produits laitiers	3115	881	841	806	805	834	823	4,0	861	-3,6	813
Fabrication de produits de viande	3116	770	737	709	795	841	818	-9,2	754	-5,4	797
Fabrication de biscuits, de craquelins et de pâtes alimentaires	31182	120	124	123	124	132	132	-7,6	122	7,1	128
Fabrication d'autres aliments	3119	470	475	470	487	432	424	10,5	473	2,9	455
312 Fabrication de boissons et de produits du tabac											
Fabrication de boissons gazeuses et de glace	31211	227	217	205	244	238	217	-2,5	222	7,8	250
Brasseries	31212	186	185	182	192	176	174	6,2	185	0,8	185
Vineries	31213	251	254	247	255	255	252	-0,4	253	4,8	251
Distilleries	31214	476	476	471	483	555	557	-14,4	476	3,3	528
Fabrication du tabac	3122	516	462	439	463	463	435	8,9	489	-1,1	434
313 Usines de textiles											
Usines de fibres, de fils et de fils	3131	60	66	67	68	65	64	-2,1	63	0,3	69
Usines de tissus	3132	334	334	338	349	390	391	-14,5	334	-12,3	378
Finissage de textiles et de tissus et revêtement de tissus	3133	73	72	68	69	74	74	-2,4	72	11,7	73
314 Usines de produits textiles											
Usines de tapis et de carpettes	31411	88	86	86	94	103	103	-15,4	87	2,2	101
Usines de sacs en textile et de grosse toile	31491	37	39	38	39	45	45	-16,0	38	-32,1	42
315 Fabrication de vêtements											
Usines de bas et de chaussettes	31511	139	135	136	134	134	120	8,1	137	6,8	142
Usines d'autres tricotage de vêtements	31519	149	142	139	147	151	138	0,2	145	6,1	164
Fabrication de vêtements coupés-cousus pour hommes et garçons	31522	452	450	456	461	509	493	-10,0	451	6,1	507
Fabrication de vêtements coupés-cousus pour femmes et filles	31523	403	413	399	401	420	446	-5,9	408	1,0	416
Fabrication d'accessoires vestimentaires et d'autres vêtements	3159	67	64	61	61	56	54	18,7	65	8,0	62
316 Fabrication de produits en cuir et de produits analogues											
Fabrication de chaussures	3162	66	69	70	74	83	80	-16,9	68	-7,4	92
321 Fabrication de produits en bois											
Scieries et préservation du bois	3211	3 045	2 705	2 503	2 284	3 403	3 054	-10,9	2 875	-5,2	2 770
Fabrication de placages, de contreplaqués et de produits en bois reconstitué	3212	860	779	725	694	873	799	-2,0	819	5,4	761
Fabrication d'autres produits en bois	3219	1 015	973	947	977	1 038	996	-2,3	994	8,0	1 003
322 Fabrication du papier											
Usines de pâte à papier, de papier et de carton	3221	2 491	2 444	2 448	2 482	2 546	2 499	-2,2	2 467	-3,1	2 508
Fabrication de contenants en carton	32221	469	456	455	479	481	463	-2,1	462	2,8	479
Fabrication de sacs en papier et de papier couché et traité	32222	374	393	383	378	393	392	-2,2	384	4,9	391
Fabrication d'autres produits en papier transformé	32229	139	136	137	144	146	140	-3,8	138	0,9	146
323 Impression et activités connexes de soutien											
Impression	32311	832	814	814	829	804	772	4,5	823	-0,5	832
Activités de soutien à l'impression	32312	35	37	35	35	46	50	-25,3	36	-32,0	37
324 Fabrication de produits du pétrole et du charbon											
Raffineries de pétrole	32411	1 773	1 691	1 545	1 607	1 742	1 706	0,5	1 732	1,4	1 703
325 Fabrication de produits chimiques											
Fabrication d'autres produits chimiques inorganiques de base	32518	251	247	250	250	227	223	10,6	249	8,7	243
Fabrication d'autres produits chimiques organiques de base	32519	289	294	309	325	344	322	-12,6	291	8,7	346
Fabrication de résines, de caoutchouc synthétique et de fibres et de filaments artificiels et synthétiques	3252	601	557	542	559	539	532	8,2	579	3,1	565
Fabrication de pesticides et d'autres produits chimiques agricoles	32532	105	96	88	87	80	82	23,6	100	29,1	84
Fabrication de produits pharmaceutiques et de médicaments	3254	2 882	2 891	2 739	2 717	2 446	2 330	20,9	2 887	14,5	2 545
Fabrication de peintures et de revêtements	32551	276	268	249	261	265	253	5,1	272	2,8	268
Fabrication d'adhésifs	32552	104	99	100	99	89	88	14,6	101	12,8	95

Tableau 8-2 – suite

Stocks possédés pour certaines industries - Non désaisonnalisé

	Code SCIAN	Périodes courantes				Année Précédente		Cumulatif		Moyen par mois	
		Févr. 2004	Janv. 2004	Déc. 2003	Nov. 2003	Févr. 2003	Janv. 2003	Var. en % de 2003	Moyenne 2004	Var. en % from 2002	2003
Fabrication de savons et de détachants	32561	101	95	95	99	111	115	-12,9	98	-29,0	106
Fabrication de produits de toilette	32562	187	187	183	191	190	195	-2,8	187	8,6	194
Fabrication d'encre d'imprimerie	32591	85	78	83	71	72	75	10,8	81	12,0	74
Fabrication de tous les autres produits chimiques	32599	384	372	376	370	417	409	-8,6	378	1,3	399
326 Fabrication de produits en caoutchouc et en plastique											
Fabrication de tuyaux, de raccords de tuyauterie et de profilés non renforcés en plastique	32612	341	322	295	304	364	363	-8,9	331	-8,5	340
Fabrication de produits en mousse de polystyrène	32614	55	55	51	51	55	56	-0,3	55	16,6	54
Fabrication d'autres produits en plastique	32619	961	947	918	945	925	926	3,1	954	7,4	938
Fabrication d'autres produits en caoutchouc	32629	130	131	128	133	142	143	-8,5	131	-13,0	138
327 Fabrication de produits minéraux non métalliques											
Fabrication de produits en argile et produits réfractaires	3271	75	68	67	71	80	81	-11,4	71	-8,1	76
Fabrication de verre et de produits en verre	3272	254	250	245	250	252	252	0,1	252	-2,2	252
Fabrication de ciment	32731	211	197	174	151	206	208	-1,7	204	-6,8	182
Fabrication de béton préparé	32732	85	84	83	83	84	89	-2,2	84	-7,7	87
Fabrication d'autres produits en béton	32739	142	139	124	124	108	101	34,7	141	12,0	117
Fabrication de produits abrasifs	32791	49	50	48	52	70	70	-29,2	50	-19,4	61
Fabrication de tous les autres produits minéraux non métalliques	32799	130	130	129	129	133	127	0,0	130	8,2	131
331 Première transformation des métaux											
Sidérurgie	3311	1 745	1 830	1 855	1 859	2 078	2 123	-14,9	1 787	-1,8	1 950
Fabrication de tubes et de tuyaux en fer et en acier à partir d'acier acheté	33121	472	523	478	499	491	494	1,1	497	2,3	495
Fonderies	3315	274	278	273	289	293	289	-5,3	276	1,6	291
332 Fabrication de produits métalliques											
Fabrication de coutellerie et d'outils à main	3322	85	83	80	82	87	87	-3,2	84	2,2	83
Fabrication de tôles fortes et d'éléments de charpentes	33231	677	656	612	630	664	638	2,3	666	-1,8	677
Fabrication de chaudières et d'échangeurs de chaleur	33241	89	88	83	86	100	101	-12,4	88	4,1	96
Fabrication de ressorts et de produits en fil métallique	3326	143	137	137	141	203	205	-31,5	140	-11,6	172
Revêtement, gravure, traitement thermique et activités analogues	3328	176	163	165	159	187	188	-9,3	170	-2,0	169
Fabrication d'autres produits métalliques	3329	615	631	575	571	570	573	9,1	623	6,5	580
333 Fabrication de machines											
Fabrication de machines agricoles	33311	450	445	441	466	525	527	-15,0	448	1,3	475
Fabrication d'appareils de chauffage, de ventilation, de climatisation et de réfrigération commerciale	3334	304	296	300	310	316	307	-3,8	300	-7,2	324
Fabrication de toutes les autres machines d'usage général	33399	563	551	561	582	499	514	9,9	557	15,0	530
334 Fabrication de produits informatiques et électroniques											
Fabrication de matériel informatique et périphérique	3341	574	580	557	640	702	695	-17,4	577	1,2	669
Fabrication de matériel de communication	3342	2 300	2 310	2 217	2 319	2 593	2 607	-11,4	2 305	-12,2	2 387
Fabrication de matériel audio et vidéo	3343	60	59	56	58	63	62	-4,9	59	5,0	59
335 Fabrication de matériel, d'appareils et de composants électriques											
Fabrication d'appareils d'éclairage	33512	142	136	134	131	150	156	-9,5	139	-9,1	141
Fabrication de petits appareils électroménagers	33521	39	40	45	42	38	38	4,1	40	9,3	40
Fabrication de gros appareils ménagers	33522	195	181	173	184	185	178	3,4	188	12,0	186
Fabrication de batteries et de piles	33591	44	42	40	42	33	33	29,6	43	-10,8	37
Fabrication de fils et de câbles électriques et de communication	33592	788	774	736	774	794	812	-2,8	781	-0,1	808
Fabrication de tous les autres types de matériel et composants électriques	33599	100	101	98	101	102	104	-2,3	100	-2,0	103
336 Fabrication de matériel de transport											
Fabrication de véhicules automobiles	3361	1 401	1 277	1 183	1 258	1 345	1 318	0,5	1 339	-8,6	1 288
Fabrication de pièces pour véhicules automobiles	3363	1 883	1 812	1 819	1 908	1 869	1 862	-1,0	1 847	13,1	1 847
Fabrication de produits aérospatiaux et de leurs pièces	3364	3 681	4 010	4 397	4 668	5 237	5 089	-25,5	3 846	-30,5	4 874
Fabrication de matériel ferroviaire roulant	3365	672	746	740	774	900	930	-22,5	709	-7,5	876
Construction de navires et d'embarcations	3366	126	130	127	137	143	147	-11,8	128	-1,8	129
337 Fabrication de meubles et de produits connexes											
Fabrication de meubles de maison et d'établissement institutionnel et d'armoires de cuisine	3371	764	764	748	746	828	805	-6,4	764	1,3	790
Fabrication de meubles de bureau, y compris les articles d'ameublement	3372	321	317	327	342	322	323	-1,1	319	8,9	335
339 Activités diverses de fabrication											
Fabrication de fournitures et de matériel médicaux	3391	253	251	297	307	244	243	3,6	252	13,0	255
Autres activités diverses de fabrication	3399	974	943	910	934	969	988	-2,0	959	2,0	962

Tableau 9

Stocks possédés par stage de fabrication

Période	Non désaisonné				Désaisonné			
	Matières premières	Produits en cours	Produits finis	Total des stocks	Matières premières	Produits en cours	Produits finis	Total des stocks
	\$ millions							
Février 2003	26 805	14 658	20 719	62 182	26 193	14 643	20 575	61 410
Mars 2003	27 171	14 471	21 280	62 922	26 484	14 341	20 801	61 625
Avril 2003	26 694	14 530	21 469	62 694	26 396	14 438	20 954	61 789
Mai 2003	25 843	14 491	21 346	61 680	26 047	14 259	20 937	61 243
Juin 2003	25 401	13 943	20 938	60 282	25 824	13 870	20 788	60 481
Juillet 2003	25 574	13 406	20 505	59 485	25 873	13 602	20 654	60 129
Août 2003	25 520	13 515	20 386	59 420	25 705	13 443	20 393	59 541
Septembre 2003	25 155	13 396	20 250	58 801	25 527	13 401	20 379	59 307
Octobre 2003	25 049	13 296	19 853	58 199	25 208	13 313	20 227	58 748
Novembre 2003	24 917	13 593	20 136	58 646	25 053	13 459	20 196	58 708
Décembre 2003	24 885	12 897	19 444	57 226	24 964	13 131	20 121	58 215
Janvier 2004	25 491	12 969	19 790	58 250	25 215	13 149	20 077	58 442
Février 2004	25 837	12 963	20 413	59 214	25 072	12 734	20 192	57 997

Tableau 10

Livraisons par grand groupe et province - Non désaisonnalisé

Province	Année courante				Année précédente		Cumulatif		Annuel	
	Févr. 2004	Janv. 2004	Déc. 2003	Nov. 2003	Févr. 2003	Janv. 2003	Var. en % de 2003	2004	Var. en % de 2002	2003
	\$ millions									
Total										
Terre-Neuve-et-Labrador	179	172	203	208	148	163	12,7	351	12,5	2 827
Île-du-Prince-Édouard	97	94	105	119	82	90	11,2	191	2,2	1 356
Nouvelle-Écosse	631	658	695	712	667	677	-4,1	1 289	2,7	8 523
Nouveau-Brunswick	952	877	1 057	1 062	948	1 011	-6,6	1 829	2,7	12 866
Québec	10 022	10 084	10 476	10 750	9 967	10 153	-0,1	20 106	-1,3	128 514
Ontario	23 316	22 354	22 055	23 810	23 567	24 109	-4,2	45 670	-1,7	289 200
Manitoba	921	912	952	936	882	895	3,1	1 833	1,3	11 411
Saskatchewan	715	665	632	629	612	637	10,5	1 380	3,7	7 913
Alberta	3 748	3 691	3 865	3 793	3 622	3 781	0,5	7 439	4,9	45 829
Colombie-Britannique	3 008	2 787	2 921	2 959	2 883	2 895	0,3	5 795	-3,3	37 224
311 Fabrication d'aliments										
Terre-Neuve-et-Labrador	52	53	66	77	48	45	12,8	104	-9,3	1 056
Île-du-Prince-Édouard	62	63	72	76	54	63	7,1	125	-1,0	902
Nouvelle-Écosse	146	144	177	165	150	145	-1,6	290	-0,7	1 999
Nouveau-Brunswick	117	122	153	175	101	114	11,8	240	0,6	2 034
Québec	1 244	1 199	1 261	1 330	1 153	1 129	7,1	2 443	5,2	15 169
Ontario	1 999	1 992	2 200	2 168	1 851	1 897	6,5	3 991	1,9	25 008
Manitoba	199	211	223	214	186	193	7,9	410	1,0	2 457
Saskatchewan	163	158	175	167	144	158	6,2	321	4,0	1 947
Alberta	685	706	680	695	661	676	4,0	1 390	-3,5	7 976
Colombie-Britannique	353	352	401	384	338	361	0,8	705	3,5	4 890
312 Fabrication de boissons et de produits du tabac										
Nouvelle-Écosse	14	11	22	16	14	11	0,0	25	17,5	223
Québec	251	251	362	329	233	250	4,1	502	9,4	3 965
Ontario	345	321	448	442	382	325	-5,7	666	0,6	5 316
Saskatchewan	2	2	3	2	2	2	12,9	4	-48,8	33
Colombie-Britannique	73	64	99	81	68	65	2,9	137	0,4	1 091
313 Usines de textiles										
Québec	153	147	147	168	165	162	-8,3	300	-13,6	2 046
Ontario	86	84	77	85	83	87	0,0	170	-10,0	1 028
314 Usines de produits textiles										
Québec	63	63	63	77	74	69	-11,7	126	-11,0	912
Ontario	75	78	72	76	87	87	-12,3	153	-9,7	1 038
Alberta	4	5	5	5	5	4	0,6	9	6,2	58
Colombie-Britannique	7	7	9	10	9	8	-16,5	14	-26,9	117
315 Fabrication de vêtements										
Québec	337	292	265	338	374	327	-10,3	629	-7,0	4 246
Ontario	144	137	143	184	151	158	-9,2	281	-6,1	1 923
Manitoba	21	21	20	25	20	19	6,9	42	-5,1	263
Saskatchewan	2	2	3	3	3	2	-13,6	4	7,6	28
Alberta	x	x	x	x	10	11	x	x	-19,3	x
Colombie-Britannique	27	30	29	30	32	33	-11,8	57	-2,4	384
316 Fabrication de produits en cuir et de produits analogues										
Québec	24	23	22	32	24	24	-2,4	47	-9,4	390
Ontario	17	14	24	23	16	17	-8,4	30	-15,5	239
321 Fabrication de produits en bois										
Nouvelle-Écosse	35	41	32	46	37	39	0,0	76	-1,8	543
Québec	709	619	578	762	686	670	-2,0	1 329	-0,9	8 848
Ontario	434	388	405	513	442	449	-7,8	821	-2,0	6 060
Manitoba	61	53	50	59	42	49	25,1	114	4,5	697
Saskatchewan	47	36	38	50	30	30	39,9	83	14,6	468
Alberta	273	236	250	284	197	205	26,7	509	11,3	2 932
Colombie-Britannique	867	774	723	769	821	798	1,4	1 641	-12,0	9 913
322 Fabrication du papier										
Nouvelle-Écosse	72	75	64	81	69	64	9,6	146	1,3	875
Québec	801	808	794	821	870	920	-10,1	1 610	-8,4	10 620
Ontario	810	813	788	862	899	935	-11,5	1 623	-1,9	10 824
Alberta	137	130	149	135	137	139	-3,4	267	1,4	1 788
Colombie-Britannique	465	436	459	448	437	474	-1,2	901	2,8	5 652
323 Impression et activités connexes de soutien										
Québec	227	213	220	238	212	216	2,6	440	-3,7	2 758
Ontario	484	466	530	587	493	513	-5,5	951	0,4	6 421
Manitoba	38	36	45	45	37	36	0,2	73	-1,2	510
Saskatchewan	10	11	12	11	10	10	5,3	21	5,4	147

Tableau 10 – suite

Livraisons par grand groupe et province - Non désaisonnalisé

Province	Année courante				Année précédente		Cumulatif		Annuel	
	Févr. 2004	Janv. 2004	Déc. 2003	Nov. 2003	Févr. 2003	Janv. 2003	Var. en % de 2003	2004	Var. en % de 2002	2003
Alberta	49	48	55	58	52	54	-8,6	97	-5,6	662
Colombie-Britannique	53	55	63	69	58	59	-7,1	108	-8,3	760
324 Fabrication de produits du pétrole et du charbon										
Québec	728	714	657	656	774	727	-4,0	1 442	12,2	8 007
Ontario	1 044	1 050	896	936	996	1 029	3,4	2 095	6,8	11 670
Alberta	672	693	638	602	734	702	-5,0	1 364	10,2	8 200
Colombie-Britannique	x	x	x	x	105	107	x	x	-15,5	x
325 Fabrication de produits chimiques										
Québec	661	629	669	684	650	648	-0,6	1 290	0,0	8 556
Ontario	1 783	1 753	1 728	1 667	1 708	1 830	-0,1	3 536	3,1	21 357
Manitoba	58	70	72	66	60	67	1,7	129	28,3	815
Saskatchewan	84	77	35	40	61	67	25,4	160	16,5	799
Alberta	647	646	680	656	706	765	-12,1	1 294	5,3	8 276
Colombie-Britannique	81	76	81	84	83	81	-4,4	156	6,6	1 084
326 Fabrication de produits en caoutchouc et en plastique										
Nouvelle-Écosse	84	79	78	85	76	86	0,5	163	-7,4	1 028
Québec	471	442	435	508	448	449	1,7	912	5,8	6 038
Ontario	1 173	1 102	1 041	1 227	1 169	1 254	-6,1	2 275	-0,9	14 790
Manitoba	42	39	42	46	44	43	-6,5	82	5,7	568
Saskatchewan	8	8	6	8	8	7	-0,6	15	3,5	107
Alberta	61	53	61	68	58	56	0,4	115	0,9	836
Colombie-Britannique	80	73	81	91	82	80	-5,0	154	9,6	1 156
327 Fabrication de produits minéraux non métalliques										
Nouvelle-Écosse	x	x	x	x	6	8	x	x	-5,0	x
Québec	152	133	149	236	128	134	8,7	285	4,3	2 678
Ontario	344	305	386	487	327	329	-1,1	649	5,5	5 559
Saskatchewan	2	2	2	3	2	2	-14,8	4	-7,7	71
Alberta	93	90	100	111	99	104	-9,9	183	-0,7	1 556
Colombie-Britannique	111	93	98	116	98	95	6,4	204	11,6	1 416
331 Première transformation des métaux										
Québec	1 340	1 316	1 325	1 172	1 195	1 245	8,8	2 656	3,1	14 769
Ontario	1 436	1 432	1 327	1 413	1 435	1 576	-4,8	2 867	-2,8	16 912
Alberta	157	162	158	163	160	158	0,6	319	41,3	1 812
332 Fabrication de produits métalliques										
Terre-Neuve-et-Labrador	13	14	10	15	8	8	72,4	27	49,4	153
Île-du-Prince-Édouard	2	2	3	4	4	1	-22,5	4	19,2	27
Nouvelle-Écosse	18	21	28	27	19	18	4,2	38	23,6	318
Nouveau-Brunswick	21	25	23	31	21	22	6,7	46	-3,4	330
Québec	494	452	517	595	474	485	-1,4	946	0,5	6 598
Ontario	1 397	1 291	1 251	1 456	1 364	1 408	-3,0	2 688	-3,9	17 457
Manitoba	48	45	49	48	47	47	-1,6	93	6,0	620
Saskatchewan	28	28	27	32	27	26	5,2	56	4,9	389
Alberta	273	255	303	309	236	254	7,7	528	22,6	3 408
Colombie-Britannique	133	124	128	131	133	130	-2,5	257	0,4	1 721
333 Fabrication de machines										
Québec	381	358	445	469	383	370	-2,0	738	-3,7	4 920
Ontario	1 037	1 039	1 088	1 081	1 079	1 102	-4,8	2 076	-6,8	13 689
Manitoba	66	73	72	64	68	66	3,4	138	-9,0	802
Saskatchewan	58	46	47	42	54	47	3,9	105	-10,7	611
Alberta	296	305	331	267	230	267	20,8	601	13,0	3 308
Colombie-Britannique	155	141	152	162	156	135	2,0	296	9,1	1 837
334 Fabrication de produits informatiques et électroniques										
Québec	471	421	619	481	465	447	-2,2	892	-17,3	5 856
Ontario	760	696	963	907	728	710	1,3	1 457	-7,8	9 755
Saskatchewan	18	20	16	14	12	13	48,5	38	32,2	167
Alberta	135	84	172	152	105	133	-8,0	219	-31,8	1 521
Colombie-Britannique	95	83	91	104	73	75	19,4	177	-10,0	1 101
335 Fabrication de matériel, d'appareils et de composants électriques										
Québec	267	260	269	297	254	277	-0,9	527	-1,3	3 405
Ontario	464	414	434	464	432	425	2,5	878	-7,9	5 458
Manitoba	13	12	13	14	13	14	-9,6	25	-22,0	166
Saskatchewan	12	11	12	12	9	10	15,6	22	-31,9	145
Alberta	36	33	33	36	25	24	42,5	69	10,3	358
Colombie-Britannique	31	26	26	31	31	30	-5,8	57	1,6	368

Tableau 10 – suite

Livraisons par grand groupe et province - Non désaisonnalisé

Province	Année courante				Année précédente		Cumulatif		Annuel	
	Févr. 2004	Janv. 2004	Déc. 2003	Nov. 2003	Févr. 2003	Janv. 2003	Var. en % de 2003	2004	Var. en % de 2002	2003
336 Fabrication de matériel de transport										
Nouvelle-Écosse	57	55	65	61	51	55	5,0	112	-10,6	707
Québec	776	1 300	1 155	983	930	1 162	-0,7	2 076	-7,1	12 570
Ontario	8 612	8 089	7 380	8 340	9 011	9 071	-7,6	16 701	-3,3	103 509
Manitoba	131	119	131	122	138	134	-7,9	251	3,6	1 697
Saskatchewan	20	19	19	17	19	23	-6,2	39	-11,5	240
Alberta	61	71	58	60	61	64	5,2	132	9,0	780
Colombie-Britannique	87	82	74	74	82	80	3,9	169	-36,7	991
337 Fabrication de meubles et de produits connexes										
Québec	313	306	299	331	314	298	1,1	619	-5,6	3 940
Ontario	596	661	601	625	598	637	1,8	1 257	6,2	7 627
Manitoba	44	38	42	45	45	40	-3,4	82	-1,0	544
Saskatchewan	5	5	5	5	5	5	-6,5	9	8,7	68
Alberta	63	65	67	69	65	73	-7,4	128	-10,5	851
Colombie-Britannique	62	56	63	63	64	67	-9,5	118	5,6	799
339 Activités diverses de fabrication										
Terre-Neuve-et-Labrador	1	1	1	1	1	1	0,1	1	-10,9	11
Québec	160	136	225	244	158	144	-2,0	296	-1,1	2 221
Ontario	274	233	272	265	316	272	-13,7	507	2,6	3 560
Manitoba	x	x	x	x	15	13	x	x	-19,9	x
Saskatchewan	x	x	x	x	4	4	x	x	-6,6	x
Alberta	32	45	43	42	26	44	11,1	78	44,3	534
Colombie-Britannique	x	x	x	x	43	48	x	x	-17,0	x

Renseignements sur l'enquête mensuelle sur les industries

Les statistiques contenues dans cette publication sont basées sur l'information reçue d'un échantillon d'enquête de 11,000 entreprises représentant le secteur manufacturier à travers le Canada. L'Enquête mensuelle sur les industries manufacturières a débuté en 1947 et quoique son contenu en soit demeuré essentiellement le même, un remaniement majeur au niveau de la base de sondage fut entrepris en 1999.

Les valeurs (en dollars canadiens) des livraisons, inventaires et commandes sont utilisées comme indicateurs de la condition économique des industries manufacturières; comme facteurs du produit intérieur brut; comme deux éléments de l'indicateur composite de Statistique Canada; comme facteurs dans les études macro et micro économiques et dans les modèles économétrique (par exemple, pour déterminer les parts du marché, la disponibilité apparente des produits, etc.).

Depuis 1999, le Registre des entreprises de Statistique Canada fournit les échantillons de la base de sondage pour l'Enquête mensuelle sur les industries manufacturières (EMIM). La population cible pour l'EMIM comprend tous les établissements statistiques du registre des entreprises qui sont classifiés dans le secteur manufacturier. L'échantillon de la base de sondage pour l'EMIM est déterminé à partir de la population cible en soustrayant les établissements qui représentent le dernier 2% du total des livraisons manufacturières estimé pour chaque province. Ces établissements sont alors exclus de la base de sondage pour que la taille de l'échantillon puisse être réduite sans en affecter considérablement la qualité.

Concepts et définitions

L'Enquête mensuelle sur les industries manufacturières (EMIM) produit des séries statistiques sur l'activité manufacturière — livraisons, stocks, commandes en carnet et nouvelles commandes. Chacune des valeurs associées à ces composantes représentent une projection mensuelle des données de l'Enquête annuelle des manufactures (EAM). Cette dernière recueille les données auprès de l'ensemble de l'industrie manufacturière canadienne.

L'EMIM est une enquête par échantillonnage menée auprès d'environ 11 000 établissements manufacturiers canadiens, lesquels sont catégorisés en plus de 200 industries. Ces industries sont classifiées selon le Système de classification des industries de l'Amérique du Nord (SCIAN) de 1997, lequel a remplacé le système de Classification type des industries (CTI) de 1980. L'année de référence 2000 est la dernière pour laquelle des données sont communiquées en fonction du SCIAN. L'Enquête mensuelle sur les industries manufacturières a adopté le SCIAN pour l'année de référence 2001, tandis que les données relatives aux années précédentes ont été recalculées d'après le nouveau système de classification, en remontant jusqu'à 1992. Des séries désaisonnalisées sont disponibles pour les principaux agrégats.

Un établissement comporte la plus petite unité de fabrication en mesure d'informer sur les variables à l'étude. Les données recueillies par l'EMIM tracent le « portrait » de la valeur des livraisons réalisées par le secteur manufacturier canadien et nous permettent d'analyser la situation de l'économie canadienne, ainsi que la santé d'industries spécifiques à court et à moyen termes. Les données de l'enquête sont employées par des intervenants des secteurs privé et public, notamment par Statistique Canada, les gouvernements fédéral et provinciaux, des entités commerciales et industrielles, des organismes non gouvernementaux nationaux et internationaux, des experts-conseils, la presse d'affaires et de simples citoyens. Ces données permettent d'analyser la part du marché, les tendances, l'étalonnage des entreprises, l'analyse des politiques, l'élaboration des programmes, la politique fiscale et la politique commerciale.

1. Livraisons

Les livraisons sont définies comme étant la valeur des produits fabriqués par les établissements qui ont été livrés à des clients. Elles n'incluent aucune activité de commerce de gros et aucune recette provenant de la location de matériel ou de la vente d'électricité. Dans la pratique, certains répondants déclarent les transactions financières plutôt que les paiements ayant trait au travail fait. Les livraisons, pour le Canada et les provinces, sont disponibles selon le SCIAN, au niveau de détails des trois chiffres.

Dans le cas des industries des aérospatiaux et leurs pièces d'aéronef et de la construction navale, on se fonde sur la valeur de la production plutôt que sur celle des livraisons. Pour déterminer cette valeur, on ajuste la valeur mensuelle des livraisons en fonction de la variation mensuelle des stocks détenus pour les produits en cours et les produits finis). Ce calcul ne tient pas compte des matières premières, car les chiffres de production visent à mesurer le « travail fait » durant le mois. On cherche ainsi à réduire la distorsion causée par la livraison de produits d'une grande valeur comme lors d'une vente complétée.

2. Stocks

Il est important de mesurer la valeur des composantes des stocks et ce, aussi bien pour les études économiques que pour le calcul de la valeur de la production économique. On demande aux répondants de déclarer la valeur comptable (au prix coûtant) de leurs matières premières, de leurs produits en cours et de leurs produits finis séparément. Dans certains cas, les répondants estiment la valeur totale de leurs stocks, que l'on répartit ensuite en fonction des pourcentages déclarés dans le cadre de l'EAM. Les niveaux des stocks sont calculés pour l'ensemble du Canada et non par province.

3. Commandes

a) Commandes en carnet

Les commandes en carnet sont une réserve de commandes qui généreront les livraisons futures, à la condition qu'elles ne soient pas annulées. À l'instar des stocks, les commandes en carnet et les nouvelles commandes sont estimées pour l'ensemble du Canada et non par province.

L'EMIM produit des estimations relativement aux commandes en carnet pour toutes les industries à l'exception de celles où les commandes sont habituellement livrées à partir des stocks détenus et où l'on ne tient pas, par conséquent, de carnet de commande.

b) Nouvelles commandes

Les nouvelles commandes représentent la demande courante pour les produits manufacturés. Les estimations portant sur les nouvelles commandes sont établies à partir des données sur les livraisons et les commandes en carnet. Toutes les livraisons effectuées au cours d'un mois donné résultent d'une commande reçue ce mois-là ou avant. Ainsi, la valeur des nouvelles commandes s'obtient en additionnant les livraisons au cours d'un mois donné avec la différence entre les commandes en carnet pour ce mois et les commandes en carnet pour le mois précédent.

4. Biens non-durables/biens durables

a) Industries des biens non durables :

Les industries des biens non-durables sont : aliments (SCIAN 311), boissons et produits du tabac (312), usines de textiles (313), usines de produits textiles (314), vêtements (315), produits en cuir et produits analogues (316), papier (322), impressions & activités connexes de soutien (323), produits du pétrole et du charbon (324), produits chimiques (325) et produits en caoutchouc et en plastique (326).

b) Industries des biens durables :

Les industries des biens durables sont : produits en bois (SCIAN 321), produits minéraux non-métalliques (327), première transformation des métaux (331), fabrication des produits métalliques (332), machines (333), produits informatiques et électroniques (334), matériel, appareils et composants électriques (335), matériel de transport (336), meubles et produits connexes (337) et activités diverses de fabrication (339).

Conception de l'enquête et méthodologie

L'Enquête mensuelle sur les industries manufacturières (EMIM) a fait l'objet d'un vaste remaniement à compter du mois de référence août 1999.

L'analyse conceptuelle

Il a été décidé qu'avant d'entreprendre tout travail de remaniement, les concepts et les définitions de base du programme seraient vérifiés.

Cela a été fait de deux façons : premièrement, une analyse des exigences des utilisateurs a été amorcée. À cet effet, un rapport interne a été réexaminé pour s'assurer qu'on avait satisfait aux exigences des utilisateurs au cours de cet exercice. De plus, une analyse auprès des principaux utilisateurs des comptes nationaux a été entreprise. Cette analyse avait principalement pour objet de repérer toute faille présente dans les données.

Deuxièmement, avec en mains l'information sur ces failles et exigences, une étude des répondants de l'enquête a été menée pour vérifier leur capacité de fournir des données existantes et nouvelles. L'étude avait également pour objet de vérifier si les définitions utilisées par les analystes de l'enquête correspondaient à celles utilisées par les répondants.

Cet exercice a entraîné une réduction du nombre de questions de l'enquête, soit de seize à sept. La plupart des questions abandonnées portaient sur les livraisons à l'égard de travaux partiellement exécutés (travaux en cours).

Méthodologie

La nouvelle conception de l'échantillon tient compte du Système de classification des industries de l'Amérique du Nord (SCIAN) de 1997 et accorde une importance beaucoup plus grande aux données provinciales. La stratification est effectuée par province avec des exigences égales en matière de qualité pour chaque province. Les grandes unités sont sélectionnées avec certitude, alors que les petites unités le sont selon une probabilité fondée sur la qualité souhaitée de l'estimation pour chaque cellule.

On a également profité de l'occasion pour introduire le renouvellement de l'échantillon pour la première fois dans le plan d'enquête. La plupart des plus petites compagnies à qui on demande de participer à l'enquête ne le font que pour un temps limité.

La technique d'estimation permet à l'enquête de produire des estimations à partir du SCIAN. Les séries continueront également à faire l'objet d'un rapprochement avec l'EAM. Des estimations provinciales seront produites pour toutes les variables. Une mesure de la qualité (CV) sera également produite.

Volets de l'enquête remaniée

Population cible et base de sondage

Le Registre des entreprises de Statistique Canada a fourni la base de sondage pour l'EMIM. La population cible de l'EMIM comprend tous les établissements statistiques figurant au Registre des entreprises qui sont classés dans le secteur manufacturier (le SCIAN). La base de sondage de l'EMIM est déterminée à partir de la population cible, après avoir enlevé les établissements faisant partie de la tranche inférieure de 2 % de l'estimation totale des livraisons manufacturières pour chaque province. Ces établissements ont été exclus de la base afin de réduire la taille de l'échantillon sans influencer significativement sur la qualité.

L'échantillon

L'échantillon de l'EMIM est un échantillon aléatoire formé de quelque 11 000 établissements.

Avant la sélection, la base de sondage est subdivisée en cellules industrie-province. On a surtout utilisé les codes du SCIAN. Selon le nombre d'établissements dans chaque cellule, on a regroupé au sein d'autres subdivisions (appelées strates) les établissements de taille similaire. Pour déterminer la taille d'un établissement, on s'est basé sur les chiffres les plus récents disponibles quant à la valeur annuelle des livraisons ou des ventes.

Chaque cellule industrie-province a une strate à tirage complet formée des établissements échantillonnés chaque mois avec certitude. Cette strate comprend les plus grandes entreprises statistiques, c'est-à-dire celles qui ont le plus d'impact sur les estimations d'une cellule industrie-province particulière. Ces grandes entreprises statistiques représentent 45 % de l'estimation nationale des livraisons manufacturières.

Chaque cellule industrie-province ne peut compter plus de trois strates à tirage partiel. Il n'est pas nécessaire que tous les établissements compris dans ces strates soient échantillonnés avec certitude. Un échantillon aléatoire est tiré à partir des autres strates. Un poids égal à l'inverse de la probabilité de sélection est attribué aux réponses de ces établissements échantillonnés.

L'échantillon initial a été prélevé vers la fin de 1998 et a été rafraîchi chaque mois par l'introduction d'un échantillon de nouveaux entrants dans la base de sondage.

Collecte des données

La collecte des données, la saisie des données, la vérification préliminaire et le suivi auprès des non-répondants sont effectués par les sept bureaux régionaux de Statistique Canada. On communique avec les établissements échantillonnés par la poste ou par téléphone, selon ce qu'ils préfèrent. La saisie des données et la vérification préliminaire sont effectuées en même temps afin de garantir la validité des données.

Dans certains cas, on reçoit des rapports globaux des entreprises ou compagnies qui comptent plus d'un établissement au sein de l'échantillon et où les répondants préfèrent ne pas produire un rapport distinct pour chaque établissement. On fait immédiatement le suivi auprès des entreprises qui n'ont pas répondu ou dont les données contiennent des erreurs.

Qualité des données

Vérification statistique et imputation

Les données sont analysées à l'intérieur de chaque cellule industrie-province. Les valeurs extrêmes sont inscrites sur une liste, pour qu'on puisse en faire un contrôle en fonction de l'ampleur de l'écart par rapport à la moyenne. On communique avec les répondants afin de vérifier les valeurs extrêmes. Les enregistrements qui sont rejetés à la vérification statistique sont considérés comme des valeurs aberrantes et ne servent pas au calcul des valeurs d'imputation.

Des valeurs d'imputation sont attribuées aux cas de non-réponse, pour les établissements qui n'ont pas répondu ou qui n'ont répondu que partiellement au questionnaire d'enquête. Diverses méthodes d'imputation (tendances des cellules industrie-province, réponses antérieures, EAM, etc.) sont employées selon la variable exigeant le traitement. Après l'imputation, le personnel de l'EMIM effectue une vérification finale des réponses qui ont été imputées.

Révisions

Parallèlement à l'élaboration des estimations préliminaires du mois courant, les estimations des trois mois précédents sont révisées pour tenir compte des réponses tardives. Les données sont révisées lorsqu'on reçoit des réponses tardives ou lorsqu'on a reçu antérieurement des réponses erronées.

Estimation

Pour établir les estimations, on applique un poids aux réponses des établissements. Ce poids est égal à l'inverse de la probabilité de sélection des établissements échantillonnés. Les unités à tirage complet s'auto représentent.

Étalonnage

En prévision du communiqué de janvier 2004, les estimations des livraisons, des stocks et des commandes ont été révisées rétrospectivement jusqu'à janvier 1999. Bien que les variations d'un mois à l'autre aient été conservées, on a apporté des corrections aux chiffres obtenus dans le cadre de l'Enquête mensuelle sur les industries manufacturières (EMIM).

Ces corrections ont été effectuées en raison de plusieurs facteurs : l'utilisation de données nouvelles et de données révisées, les mises à jour de la classification des industries (SCIAN), la mise à jour des facteurs de désaisonnalisation, et, surtout, l'étalonnage de l'EMIM d'après les niveaux de 2000 et 2001 de l'Enquête annuelle des manufactures.

À compter de l'année de référence 2000, l'EAM a intégré d'importants changements d'ordre conceptuel et méthodologique. Le changement le plus important a été l'inclusion de tous les établissements manufacturiers du Canada. Avant ce changement, seuls les établissements ayant des employés et un chiffre d'affaires annuel supérieur à 30 000 dollars étaient inclus dans l'EAM. Par conséquent, après avoir effectué un étalonnage d'après l'EAM de 2000 et 2001, les données sur les livraisons obtenues dans le cadre de l'EMIM et publiées antérieurement (qui avaient été étalonnées d'après les données de l'EAM de 1998) ont été révisées à la hausse d'environ 5,5 % au niveau du Canada.

Erreurs d'échantillonnage et autres erreurs

Ce bulletin présente des estimations fondées sur une enquête par échantillonnage qui risquent, par conséquent, d'être entachées d'erreurs. La section qui suit vise à faciliter, pour le lecteur, l'interprétation des estimations qui sont publiées.

Les estimations établies sur la base d'une enquête par échantillonnage sont sujettes à différents types d'erreurs. On les regroupe en deux grandes catégories: les erreurs qui sont dues à l'échantillonnage et celles qui ne le sont pas.

1. Erreurs d'échantillonnage

Les erreurs d'échantillonnage constituent un risque inhérent aux enquêtes par échantillonnage. Elles découlent de la différence notée entre la valeur d'une variable échantillonnée aléatoirement et celle d'une variable obtenue grâce à un recensement (ou la moyenne de toutes les valeurs aléatoires possibles). Ce genre d'erreur existe parce que les observations portent uniquement sur un échantillon, non sur l'ensemble de la population.

L'erreur d'échantillonnage dépend de facteurs tels que la taille de l'échantillon, la variabilité de la population, le plan de sondage et la méthode d'estimation. Par exemple, pour une taille donnée d'échantillon, l'erreur d'échantillonnage sera fonction de la méthode de stratification adoptée, de l'attribution de l'échantillon, du choix des unités sondées et de la méthode de sélection. (On peut même, dans le cadre d'un seul plan de sondage, effectuer plusieurs calculs pour arriver à la méthode d'estimation la plus efficace.) La plus importante caractéristique des sondages probabilistes, c'est que l'erreur d'échantillonnage peut être mesurée à partir de l'échantillon lui-même.

Comme dans une enquête par échantillonnage, on tire des conclusions sur l'ensemble d'une population à partir des données concernant une partie seulement. Les résultats seront probablement différents de ceux qu'on aurait obtenus en recensant toute la population dans les mêmes conditions.

2. Erreurs non liées à l'échantillonnage

Les erreurs qui ne sont pas liées à l'échantillonnage découlent d'une faille systématique dans la structure de la procédure de collecte des données ou dans l'élaboration d'une variable ou de l'ensemble des variables à l'étude. Ces erreurs occasionnent une différence entre la valeur d'une variable obtenue par échantillonnage ou par recensement et la valeur réelle de cette variable. Ces erreurs se retrouvent tant dans les recensements que dans les enquêtes par échantillonnage. Elles sont dues à un ou plusieurs facteurs parmi les suivants:

a) Erreur de couverture : L'erreur peut résulter d'un listage incomplet et d'une couverture insuffisante de la population visée.

b) La réponse : Ici, l'erreur peut être attribuable à la conception du questionnaire et aux caractéristiques de la question, à l'incapacité ou au refus de l'enquêté de fournir des renseignements exacts, à l'interprétation fautive des questions ou à des problèmes d'ordre sémantique.

c) La non-réponse : Certains enquêtés refusent de répondre, tandis que d'autres en sont incapables ou encore répondent trop tard. Les données relatives aux non-répondants peuvent être imputées à partir des chiffres fournis par les répondants ou à l'aide des statistiques antérieures sur les non-répondants, lorsque celles-ci existent.

On ne connaît généralement pas avec précision l'importance de l'erreur d'imputation; celle-ci varie beaucoup selon les caractéristiques qui distinguent les répondants des non-répondants. Comme ce type d'erreur prend habituellement de l'ampleur à mesure que diminue le taux de réponse, on s'efforce d'obtenir le meilleur taux de réponse possible.

d) Le traitement : L'erreur peut se produire lors des diverses étapes du traitement (codage, entrée, vérification, pondération, totalisation, etc.). Il est difficile de mesurer les erreurs non liées à l'échantillonnage. De plus, il faut les cerner à un niveau où elles ne nuisent pas à l'utilisation ou à l'interprétation des chiffres définitifs.

Des mesures ont été prises afin de minimiser les erreurs non liées à l'échantillonnage. Ainsi, les unités ont été définies avec beaucoup de précision au moyen des listes les plus à jour. Les questionnaires ont été conçus avec soin afin de réduire au minimum les différentes interprétations possibles. De plus, les diverses étapes de vérification et de traitement ont fait l'objet de contrôles d'acceptation détaillés et on n'a absolument rien négligé pour que le taux de non-réponse et le fardeau de réponse soient faibles.

Évaluation de l'erreur d'échantillonnage et de l'erreur non liée à l'échantillonnage

1. Évaluation de l'erreur d'échantillonnage

L'échantillon utilisé aux fins de la présente enquête est un des nombreux échantillons de même taille qui auraient pu être choisis selon le même plan et les mêmes conditions. Si chaque échantillon pouvait faire l'objet d'une enquête

menée essentiellement dans les mêmes conditions, il faudrait s'attendre à ce que l'estimation calculée varie d'un échantillon à l'autre.

On nomme valeur probable l'estimation moyenne obtenue de tous les échantillons possibles. Autrement dit, la valeur probable est celle qu'on obtiendrait en recensant toute la population dans des conditions identiques de collecte et de traitement. Une estimation calculée à partir d'une enquête par échantillonnage est dite précise lorsqu'elle s'approche de la valeur probable.

Les estimations fondées sur un échantillon peuvent ne pas correspondre à la valeur probable. Cependant, comme les estimations proviennent d'un échantillon probabiliste, il est possible d'en mesurer la variabilité par rapport à leur valeur probable. La variance d'une estimation, qui en mesure la précision, se définit comme la moyenne, parmi tous les échantillons possibles, des carrés de la différence entre l'estimation et la valeur probable.

Une fois qu'on a calculé l'estimation et sa variance, il devient possible de calculer d'autres mesures de précision. Par exemple, l'erreur-type, soit la racine carrée de la variance, mesure l'erreur d'échantillonnage dans la même unité que l'estimation (en dollars, notamment).

Autrement dit, l'erreur-type mesure la précision en termes absolus. Par contre, le coefficient de variation, c'est-à-dire l'erreur-type divisée par l'estimation, mesure la précision en termes relatifs. Ainsi, l'emploi du coefficient de variation facilite la comparaison de l'erreur d'échantillonnage de deux estimations.

Dans cette publication, on utilise le coefficient de variation pour évaluer l'erreur d'échantillonnage des estimations. Cependant, puisque le coefficient de variation publié pour cette enquête est calculé à partir des réponses des unités, il mesure aussi une certaine erreur non liée à l'échantillonnage.

Voici la formule utilisée pour calculer les coefficients de variation (CV) du tableau 1 :

$$CV(X) = \frac{S(X)}{X}$$

où X est l'estimation et S(X) est l'écart-type de X.

Le coefficient de variation est exprimé en pourcentage dans cette publication.

L'estimation et le coefficient de variation nous permettent de construire des intervalles de confiance autour de l'estimation. Ainsi, pour notre échantillon, on peut affirmer qu'avec un niveau de confiance donné, la valeur probable est comprise dans l'intervalle de confiance construit autour de l'estimation. Par exemple, si le coefficient de variation d'une estimation de 12 000 000 \$ est égal à 10 %, l'écart-type sera de 1 200 000 \$, soit l'estimation multipliée par le coefficient de variation. Alors, on peut affirmer avec un niveau de confiance de 68 % que la valeur probable sera contenue dans l'intervalle d'une longueur égale à un écart-type autour de l'estimation, soit entre 10 800 000 \$ et 13 200 000 \$. Ou encore, on peut affirmer avec une confiance de 95 % que la valeur probable sera contenue dans l'intervalle d'une longueur de deux écart-types autour de l'estimation, soit entre 9 600 000 \$ et 14 400 000 \$.

Le tableau qui suit indique, pour l'ensemble du secteur manufacturier, les coefficients de variation nationaux, exprimé en pourcentage, des éléments de l'EMIM. Pour les CV à d'autres niveaux d'agrégation, veuillez communiquer avec la section de Marketing et diffusion au (613) 951-9497, sans frais au 1-866-873-8789 ou par courriel (*manufact@statcan.ca*).

Tableau explicatif 1

CV nationaux par caractéristique

Mois	Livraisons	Matières premières Inventaires	Produits en cours Inventaires	Produits finis Inventaires	Commandes en carnet
	%				
Février 2003	0,51	0,89	0,78	1,20	2,20
Mars 2003	0,53	0,94	0,82	1,23	2,19
Avril 2003	0,55	0,91	0,83	1,26	2,17
Mai 2003	0,56	0,94	0,81	1,28	2,14
Juin 2003	0,55	0,94	0,81	1,33	2,23
Juillet 2003	0,62	0,97	0,85	1,42	2,23
Août 2003	0,53	0,98	0,85	1,36	2,24
Septembre 2003	0,57	0,99	0,91	1,42	2,07
Octobre 2003	0,57	1,01	1,00	1,39	2,08
Novembre 2003	0,59	1,03	0,98	1,31	2,04
Décembre 2003	0,58	1,06	1,07	1,35	2,01
Janvier 2004	0,58	1,08	1,04	1,37	1,89
Février 2004	0,55	1,10	1,07	1,38	1,94

Évaluation de l'erreur non liée à l'échantillonnage

L'enquête par échantillonnage et le recensement cherchent tous deux à déterminer la valeur exacte de l'ensemble. L'estimation est dite précise si elle se rapproche de cette valeur. Bien qu'il s'agisse d'une valeur souhaitable, il n'est pas réaliste de supposer que la valeur exacte de chaque unité de l'ensemble ou de l'échantillon peut être obtenue et traitée sans erreur. La différence entre la valeur probable et la valeur exacte de l'ensemble s'appelle le biais. On ne peut calculer les biais systématiques des données en recourant aux mesures de probabilité de l'erreur d'échantillonnage décrites auparavant. La précision d'une estimation est déterminée par l'effet conjugué des erreurs d'échantillonnage et des erreurs non liées à l'échantillonnage.

On distingue trois types d'erreur non liée à l'échantillonnage dans l'EMIM : l'erreur due à la non-réponse, l'erreur d'imputation et l'erreur due à la vérification. Afin d'aider l'utilisateur à évaluer ces trois types d'erreur, le tableau 2 présente les taux pondérés correspondants. Voici un exemple qui illustre ce qu'est un taux pondéré. Supposons que le taux de réponse d'une cellule comportant un échantillon de 20 unités dont cinq répondent lors d'un mois donné atteint 25 %. Si les cinq unités déclarantes représentent 8 millions de dollars sur l'estimation globale de 10 millions de dollars, le taux de réponse pondéré s'élève à 80 %.

Les trois taux pondérés mentionnés dans le tableau 2 se définissent comme suit : le taux de réponse pondéré est le pourcentage de l'estimation globale d'un élément qui est basé sur des données déclarées (données vérifiées exclues) ; le taux d'imputation pondéré est le pourcentage de l'estimation globale d'un élément qui est fondé sur des données imputées ; le taux de vérification pondéré est le pourcentage de l'estimation globale d'un élément qui est basé sur des données vérifiées (lesquelles peuvent avoir été déclarées ou imputées initialement).

Le tableau qui suit présente les trois types de taux pondéré pour chaque élément de l'ensemble de l'activité manufacturière à l'échelle nationale. Dans le tableau, les taux (exprimés en pourcentage) sont des moyennes calculées pour les derniers treize mois.

Tableau explicatif 2

Taux pondérés nationaux moyens par caractéristique

Caractéristique	Réponse	Imputation	Vérification
		%	
Livraisons	91,76	5,80	2,44
Matières premières	79,11	17,50	3,39
Produits en cours	66,45	10,06	23,49
Produits finis	79,38	13,71	6,91
Commandes en carnet	84,69	7,37	7,94

Interprétation simultanée des mesures d'erreur

Il faut tenir compte simultanément de la mesure d'erreurs non liées à l'échantillonnage ainsi que du coefficient de variation pour avoir un aperçu de la qualité des estimations. Plus le coefficient de variation sera bas et que le taux de réponse pondéré sera élevé, meilleure sera l'estimation publiée.

Désaisonnalisation

Les séries chronologiques économiques comportent les éléments essentiels à la description, l'explication et la prévision du comportement d'un phénomène économique. Ce sont des enregistrements statistiques de l'évolution des processus économiques dans le temps. L'observation par les économistes et les statisticiens de l'activité économique à l'aide des séries chronologiques a donc permis de distinguer quatre composantes principales du comportement de ces séries : le mouvement à long terme ou tendance, le mouvement cyclique, les variations saisonnières et les fluctuations irrégulières. Ces mouvements sont causés par différents facteurs, soit économiques, climatiques ou institutionnels. Les variations saisonnières sont les fluctuations périodiques plus ou moins régulières qui se produisent au cours d'une année en raison du cycle météorologique normal, des congés fixes et d'autres événements qui se répètent à intervalles avec une certaine régularité pour influencer de façon significative le taux d'activité économique.

Afin de favoriser l'interprétation exacte de l'évolution fondamentale d'un phénomène économique et de produire une meilleure prévision, Statistique Canada rajuste les séries chronologiques au moyen de la méthode de désaisonnalisation X11ARMMI/88 de façon à minimiser l'impact des variations saisonnières sur les séries. Cette technique consiste essentiellement à ajouter les estimations d'une année de données brutes à la fin de la série initiale avant de procéder à la désaisonnalisation proprement dite. Les données estimées proviennent de prévisions réalisées par des modèles ARMMI (modèles autorégressifs à moyennes mobiles intégrées) du type Box-Jenkins.

La partie X-11 du programme X11ARMMI/88 fait surtout appel à la méthode de rapport aux moyennes mobiles pour effectuer le lissage de la série modifiée et obtenir une estimation provisoire de la tendance-cycle, calculer les rapports de la série initiale (ajustée) aux estimations de la tendance-cycle, et estimer les facteurs saisonniers à partir de ces dits rapports. Les facteurs saisonniers définitifs ne sont produits que lorsque ces opérations ont été exécutées à plusieurs reprises.

Les étapes déterminant les facteurs saisonniers nécessaires au calcul des données désaisonnalisées finales sont exécutées à chaque mois. Cette approche garantit que la série non désaisonnalisée, à partir de laquelle sont calculées les estimations des facteurs saisonniers, inclut toutes les données les plus récentes relativement à ladite série, c.-à-d., les données non désaisonnalisées qui portent sur le mois courant et les données non désaisonnalisées révisées du mois précédent.

Bien que la désaisonnalisation permette de mieux comprendre la tendance-cycle fondamentale d'une série, la série désaisonnalisée n'en contient pas moins une composante irrégulière. De légères variations d'un mois à l'autre dans la série désaisonnalisée peuvent n'être que de simples mouvements irréguliers. Pour avoir une meilleure idée de la tendance fondamentale, les utilisateurs doivent donc examiner les séries désaisonnalisées d'un certain nombre de mois.

Le total désaisonnalisé au niveau du Canada est dérivé de façon indirecte en faisant la somme des genres de commerce désaisonnalisés séparément au préalable.

Tendance

Une série désaisonnalisée peut montrer encore les effets d'irrégularités et de circonstances spéciales ; et cela peut masquer la tendance. La tendance à court terme montre la direction prise dans une série désaisonnalisée en affectant une moyenne à travers les mois de sorte que ces mouvements irréguliers soient aplanis. Le résultat est une série plus stable. La tendance pour le dernier mois apparaît sous réserve de rectification, car les valeurs des mois à venir sont incluses dans le calcul de la moyenne.