



N° au catalogue : 31-001-XIF

# Enquête mensuelle sur les industries manufacturières

Novembre 2004



Statistique  
Canada

Statistics  
Canada

Canada

## Comment obtenir d'autres renseignements

Toute demande de renseignements au sujet du présent produit ou au sujet de statistiques ou de services connexes doit être adressée à : Section de l'Enquête mensuelle sur les industries manufacturières, Division de la fabrication, de la construction et de l'énergie, Statistique Canada, Ottawa, Ontario, K1A 0T6 (téléphone : (613) 951-9497).

Pour obtenir des informations sur l'ensemble des données de Statistique Canada qui sont disponibles, veuillez composer l'un des numéros sans frais suivants. Vous pouvez également communiquer avec nous par courriel ou visiter notre site Web.

Service national de renseignements **1 800 263-1136**

Service national d'appareils de télécommunication pour les malentendants **1 800 363-7629**

Renseignements concernant le Programme des bibliothèques de dépôt **1 800 700-1033**

Télécopieur pour le Programme des bibliothèques de dépôt **1 800 889-9734**

Renseignements par courriel ***infostats@statcan.ca***

Site Web ***www.statcan.ca***

## Renseignements sur les commandes et les abonnements

Le produit n° 31-001-XIF au catalogue est publié mensuellement sous forme électronique dans le site Internet de Statistique Canada au prix de 17 \$ CAN l'exemplaire et de 158 \$ CAN pour un abonnement annuel. Les utilisateurs peuvent obtenir des exemplaires à ***www.statcan.ca***, sous la rubrique Produits et services.

## Normes de service au public

Statistique Canada s'engage à fournir à ses clients des services rapides, fiables et courtois, et ce, dans la langue officielle de leur choix. À cet égard, notre organisme s'est doté de *normes de service à la clientèle* qui doivent être observées par les employés lorsqu'ils offrent des services à la clientèle. Pour obtenir une copie de ces normes de service, veuillez communiquer avec Statistique Canada au numéro sans frais 1 800 263-1136.



Statistique Canada

Division de la fabrication, de la construction et de l'énergie  
Section de l'Enquête mensuelle sur les industries manufacturières

# Enquête mensuelle sur les industries manufacturières

Novembre 2004

Publication autorisée par le ministre responsable de Statistique Canada

© Ministre de l'Industrie, 2005

Tous droits réservés. Il est interdit de reproduire ou de transmettre le contenu de la présente publication, sous quelque forme ou par quelque moyen que ce soit, enregistrement sur support magnétique, reproduction électronique, mécanique, photographique, ou autre, ou de l'emmagasiner dans un système de recouvrement, sans l'autorisation écrite préalable des Services de concession des droits de licence, Division du marketing, Statistique Canada, Ottawa, Ontario, Canada K1A 0T6.

Janvier 2005

N° 31-001-XIF au catalogue, vol. 58, n° 11

ISSN 1705-849X

Périodicité : mensuelle

Ottawa

This publication is available in English upon request (Catalogue no. 31-001-XIE).

---

## **Note de reconnaissance**

*Le succès du système statistique du Canada repose sur un partenariat bien établi entre Statistique Canada et la population, les entreprises, les administrations canadiennes et les autres organismes. Sans cette collaboration et cette bonne volonté, il serait impossible de produire des statistiques précises et actuelles.*

## Signes conventionnels

---

Les signes conventionnels suivants sont employés uniformément dans les publications de Statistique Canada :

- . indisponible pour toute période de référence
- .. indisponible pour une période de référence précise
- ... n'ayant pas lieu de figurer
- 0 zéro absolu ou valeur arrondie à zéro
- 0<sup>s</sup> valeur arrondie à 0 (zéro) où il y a une distinction importante entre le zéro absolu et la valeur arrondie
- p préliminaire
- r rectifié
- x confidentiel en vertu des dispositions de la *Loi sur la statistique*
- E à utiliser avec prudence
- F trop peu fiable pour être publié

### Remerciements

Cette publication a été rédigée sous la direction de :

- **Marcelle Dion**, Directrice, Division de la fabrication, de la construction et de l'énergie
- **Daniela Ravindra**, Chef, Enquête mensuelle sur les industries manufacturières
- **Russell Kowaluk**, économiste, est l'auteur

### Avis aux utilisateurs

Prière de toujours consulter les numéros de la plus récente publication puisque les estimations qu'elle renferme sont sujettes à révision pour tenir compte des nouveaux renseignements reçus. Dans les tableaux qui suivent, quelques composantes peuvent ne pas correspondre exactement au total du fait de l'arrondissement. Pour une description plus détaillée des concepts, méthodes et définitions, veuillez vous référer à la section Documentation de l'enquête à la fin de cette publication ou consulter le site Web de Statistique Canada

## Calendrier de relâche

<b>Calendrier de relâche</b>	<b>Enquête mensuelle sur les industries manufacturières</b>
Période de référence	Date de relâche
Novembre 2004	20 janvier 2005
Décembre 2004	14 février 2005
Janvier 2005	15 mars 2005
Février 2005	15 avril 2005
Mars 2005	13 mai 2005
Avril 2005	14 juin 2005
Mai 2005	14 juillet 2005
Juin 2005	15 août 2005
Juillet 2005	14 septembre 2005
Août 2005	14 octobre 2005
Septembre 2005	15 novembre 2005
Octobre 2005	14 décembre 2005
Novembre 2005	18 janvier 2006
Décembre 2005	16 février 2006

En vous référant aux dates de relâche ci-dessus mentionnées, vous pouvez consulter les faits saillants (gratuitement) à partir du Quotidien à <http://www.statcan.ca/francais/dai-quo/> *Simplement* cliquez sur « Parutions précédentes » sur le menu de la barre verticale, sélectionnez le mois ensuite la date de relâche de votre choix et cliquez sur le lien du produit.

## Nos produits et source de données Demandes spéciales (\$)

Vous pouvez obtenir des tableaux personnalisés sur une base de recouvrement des frais en faisant la demande auprès de la Section de marketing et diffusion à [manufact@statcan.ca](mailto:manufact@statcan.ca) . Ce service vous permet d'obtenir des séries ou un tableaux selon vos spécifications sur une base régulière ou occasionnelle. Calendrier de relâche Enquête mensuelle sur les industries manufacturières.

# Table des matières

---

<b>Faits saillants</b>	<b>5</b>
<b>Analyse – Novembre 2004</b>	<b>6</b>
<b>Produits connexes</b>	<b>14</b>
<b>Tableaux statistiques</b>	
1-1 Toutes les industries manufacturières - Livraisons, inventaires et commandes	17
1-2 Toutes les industries manufacturières - Variation en % de mois en mois et tendance	17
2-1 Les industries des véhicules automobiles, pièces et accessoires - Livraisons, inventaires et commandes	18
2-2 Les industries des véhicules automobiles, pièces et accessoires - Variation en % de mois en mois et tendance	18
3-1 Toutes les industries manufacturières sauf les industries des véhicules automobiles, pièces et accessoires - Livraisons, inventaires et commandes	19
3-2 Toutes les manufacturières sauf les industries des véhicules automobiles, pièces et accessoires - Variation en % de mois en mois et tendance	19
4-1 Livraisons par grand groupe et pour certaines industries - Non désaisonné	20
4-2 Livraisons par grand groupe et pour certaines industries - Désaisonné	21
5-1 Stocks par grand groupe et pour certaines industries - Non désaisonné	22
5-2 Stocks par grand groupe et pour certaines industries - Désaisonné	23
6-1 Commandes en carnet pour certains grands groupes et industries - Non désaisonné	24
6-2 Commandes en carnet pour certains grands groupes et industries - Désaisonné	24
7-1 Nouvelles commandes pour certains grands groupes et industries - Non désaisonné	25
7-2 Nouvelles commandes pour certains grands groupes et industries - Désaisonné	25
8-1 Livraisons pour certaines industries - Non désaisonné	26
8-2 Stocks possédés pour certaines industries - Non désaisonné	29
9 Stocks possédés par stage de fabrication	31
10 Livraisons par grand groupe et province - Non désaisonné	32
<b>Qualité des données, concepts et méthodologie</b>	
Renseignements sur l'enquête mensuelle sur les industries	35
Concepts et définitions	36
Conception de l'enquête et méthodologie	38
Qualité des données	40

# Faits saillants

---

## Enquête mensuelle sur les industries manufacturières

- En novembre, les commandes en carnet et les nouvelles commandes reçues se sont repliées pour le quatrième mois d'affilée. En dépit de cette faiblesse, les fabricants ont réussi à enregistrer une modeste hausse de 0,2 % des livraisons, qui ont atteint 50,0 milliards de dollars. Les fabricants sont demeurés aux prises avec des facteurs indépendants de leur volonté tels que la montée des coûts et la forte hausse du dollar canadien, qui ont ralenti l'activité manufacturière au cours des derniers mois.

## Analyse – Novembre 2004

---

En novembre, les commandes en carnet et les nouvelles commandes reçues se sont repliées pour le quatrième mois d'affilée. En dépit de cette faiblesse, les fabricants ont réussi à enregistrer une modeste hausse de 0,2 % des livraisons, qui ont atteint 50,0 milliards de dollars. Les fabricants sont demeurés aux prises avec des facteurs indépendants de leur volonté tels que la montée des coûts et la forte hausse du dollar canadien, qui ont ralenti l'activité manufacturière au cours des derniers mois.

Le dollar canadien a beaucoup progressé en novembre, ayant atteint les 85 cents US à la fin du mois. Ce niveau a été le plus élevé depuis 1992. La vigueur soutenue du dollar a fait que les marchandises fabriquées écoulées à l'étranger, dont les prix sont en dollars canadiens, se sont vendues plus cher, ce qui représente un défi pour les fabricants qui tentent d'obtenir et de fidéliser des clients d'autres pays. Selon les plus récentes statistiques diffusées dans le communiqué sur le commerce international de marchandises du Canada, le total des exportations a reculé de 2,9 % en novembre, ce qui représente la quatrième diminution au cours des cinq derniers mois.

Outre les obstacles liés à la valeur accrue du dollar, les coûts des intrants ont également monté en flèche en 2004. La progression de ces coûts peut avoir réduit le ratio de la marge bénéficiaire de certains fabricants.

### Tendance à la baisse des commandes

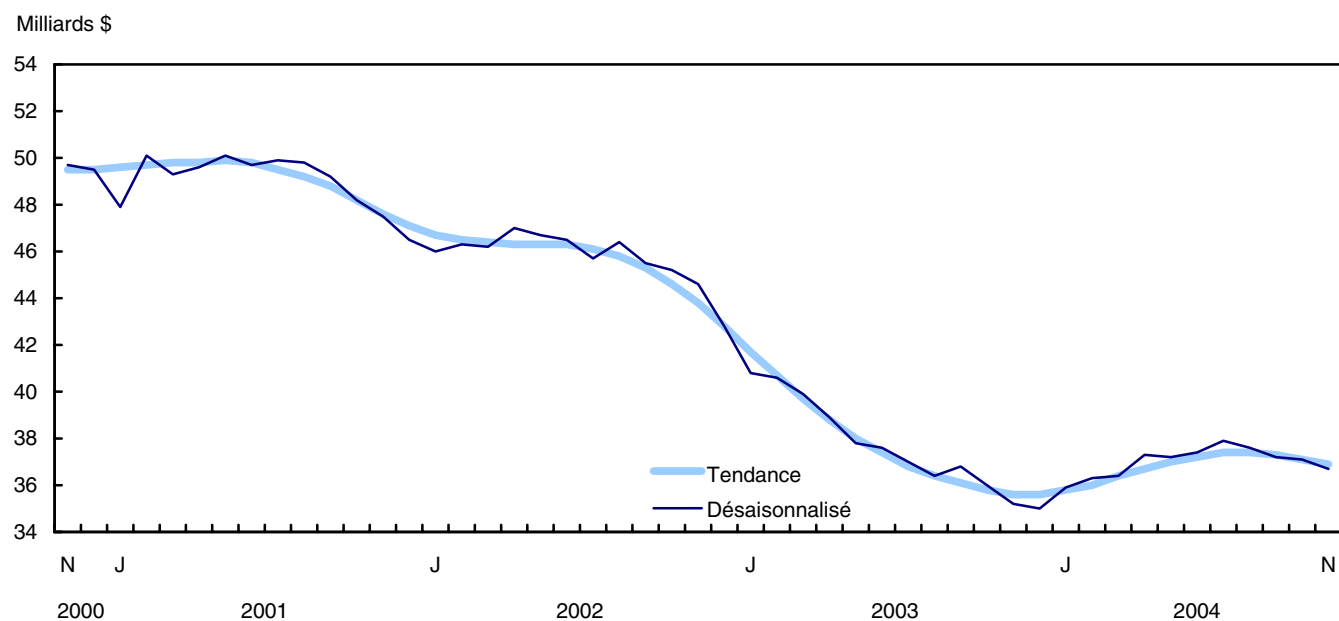
Ces obstacles ont eu des répercussions importantes. Les nouvelles commandes des fabricants canadiens ont diminué de 0,5 % pour atteindre 49,6 milliards de dollars en novembre, soit leur niveau le plus faible en six mois. Ce quatrième repli d'affilée était principalement attribuable au secteur du matériel de transport (-5,5 %) et à celui des ordinateurs (-3,9 %).

Les commandes en carnet, qui peuvent se traduire par un accroissement des prochaines livraisons, ont également reculé pendant quatre mois consécutifs. En novembre, les commandes en carnet ont fléchi de 1,2 % pour s'établir à 36,7 milliards de dollars, ce qui a encore accentué la tendance à la baisse. En novembre, les commandes étaient 3,3 % moins élevées que le sommet de juillet 2004 (37,9 milliards de dollars). Cette diminution était attribuable aux fabricants de matériel informatique (-4,4 %) et de produits et de pièces aéronautiques (-0,9 %).



## Graphique 1

## Nouveau repli des commandes en carnet



## Les fabricants ont réduit les emplois en 2004

Une autre preuve que les derniers mois ont été difficiles, c'est que l'emploi dans le secteur de la fabrication est demeuré essentiellement inchangé en décembre, ayant mis un terme à une année morose. Selon les données les plus récentes de l'Enquête sur la population active, la deuxième moitié de 2004 a été particulièrement ardue puisque les fabricants ont aboli 51 000 emplois dans les usines depuis juillet.

## Faible gain des livraisons

En dépit du repli des commandes, les fabricants ont déclaré une hausse modeste de la valeur des marchandises expédiées en novembre. Les livraisons ont légèrement monté de 0,2 % pour se situer à 50,0 milliards de dollars, après avoir diminué en septembre (-0,5 %) et en octobre (-1,0 %). En novembre, la hausse a été généralisée, 15 des 21 secteurs ayant représenté 69 % du total des livraisons, ce qui a contribué à l'augmentation.

En dollars constants, les livraisons ont crû de 0,7 % pour atteindre 47,0 milliards, soit la première augmentation depuis le mois d'août.

## Des gains considérables ont été enregistrés au Nouveau-Brunswick et dans l'Ouest

Six provinces ont déclaré des hausses des livraisons en novembre, mais ces dernières ont été largement neutralisées par les baisses affichées par les deux plus importantes provinces manufacturières, soit l'Ontario et le Québec. Le Nouveau-Brunswick est venu en tête de l'ensemble des provinces, ayant affiché un bond de 146 millions de dollars (+12,6 %) au chapitre des livraisons, qui ont atteint un sommet de 1,3 milliard de dollars. Le secteur des biens non durables a dominé, les livraisons s'étant établies, à l'issue d'un soudain rebondissement de 16 %, à un peu plus de 1,0 milliard de dollars.

Tant l'Alberta que la Colombie-Britannique ont connu de vigoureuses livraisons en novembre. Les gains considérables observés dans les secteurs de la machinerie et du pétrole en Alberta se sont soldés par une poussée de 112 millions de dollars des livraisons (+2,5 %), qui ont atteint un sommet de 4,6 milliards de dollars. Au cours des 11 premiers mois de 2004, on a observé en Alberta une robuste augmentation de 14,7 % de l'activité manufacturière. Un peu plus à l'ouest, on a enregistré en Colombie-Britannique une hausse de 44 millions de dollars des livraisons (+1,2 %), qui se sont établies à 3,6 milliards de dollars. Cette progression a été attribuable en grande partie aux secteurs des aliments et de la première transformation des métaux.

#### Tableau explicatif 1

#### Livraisons par province et territoire

	Octobre 2004	Novembre 2004	Octobre 2004 to Novembre 2004
	désaisonnalisé		
	millions \$		Var. en %
<b>Canada</b>	<b>49 903</b>	<b>49 997</b>	<b>0,2</b>
Terre-Neuve-et-Labrador	287	273	-4,9
Île-du-Prince-Édouard	115	115	-0,1
Nouvelle-Écosse	772	798	3,5
Nouveau-Brunswick	1 160	1 306	12,6
Québec	11 467	11 341	-1,1
Ontario	26 071	25 917	-0,6
Manitoba	1 091	1 109	1,6
Saskatchewan	828	872	5,3
Alberta	4 514	4 626	2,5
Colombie-Britannique	3 588	3 632	1,2
Territoire du Yukon	1	2	22,7
Territoires du Nord-Ouest incluant Nunavut	8	6	-27,9

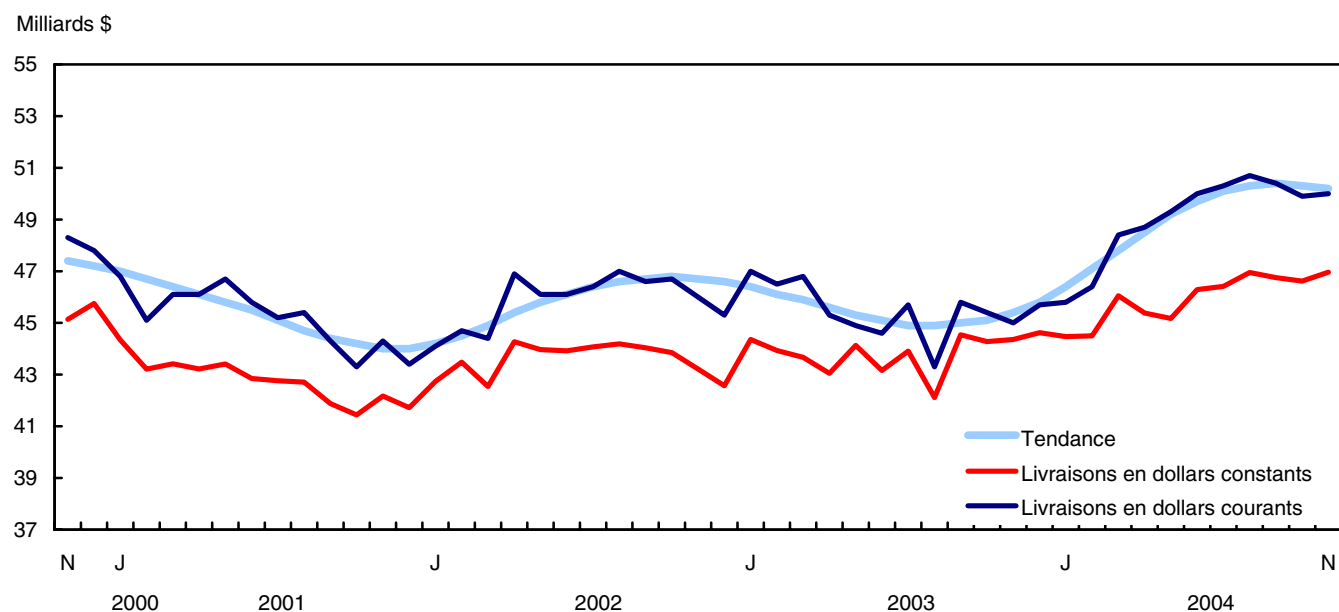
En novembre, ces gains ont été en grande partie contrebalancés par les baisses enregistrées au centre de la zone manufacturière au Canada. Le ralentissement des secteurs de la fabrication de véhicules et de pièces automobiles explique la troisième baisse successive survenue en Ontario. Les livraisons ont fléchi de 155 millions de dollars (-0,6 %) pour s'établir à 25,9 milliards de dollars, soit le niveau le plus faible depuis mai. Au Québec, le secteur de la fabrication a également subi un recul de 126 millions de dollars (-1,1 %) pour atteindre 11,3 milliards de dollars. La production a ralenti dans les secteurs de l'aéronautique et du pétrole, s'étant traduite par une baisse des extrants pour la troisième fois en quatre mois.

#### Rebondissement des livraisons d'ordinateurs

Le secteur des produits informatiques et électroniques a affiché une robuste hausse de 5,6 % des livraisons, qui ont atteint 1,6 milliard de dollars, ce qui a compensé la perte enregistrée en octobre (-7,3 %). Au cours des derniers mois, de faibles gains ont été observés dans ce secteur, attribuables en partie aux améliorations apportées dans le secteur de l'équipement de communication. Dans l'ensemble, les livraisons d'ordinateurs et de produits électroniques étaient en voie de connaître la première hausse annuelle depuis 2000. De janvier à novembre, les livraisons ont progressé de 7,3 %.

## Graphique 2

## Les livraisons augmentent en novembre



Les prix industriels, qui ont augmenté de presque 37 % en novembre par rapport à l'an dernier, ont continué d'atteindre des sommets dans le secteur du pétrole et des produits du charbon. Les livraisons ont encore une fois progressé de 1,5 % pour atteindre 4,3 milliards de dollars, ce niveau ayant été le plus élevé jamais observé dans ce secteur. En outre, les exportations de pétrole brut ont atteint en novembre un sommet de 2,5 milliards de dollars.

Au nombre des autres secteurs ayant déclaré des augmentations, signalons ceux de la fabrication de produits chimiques (+1,5 %) et de la machinerie (+2,2 %).

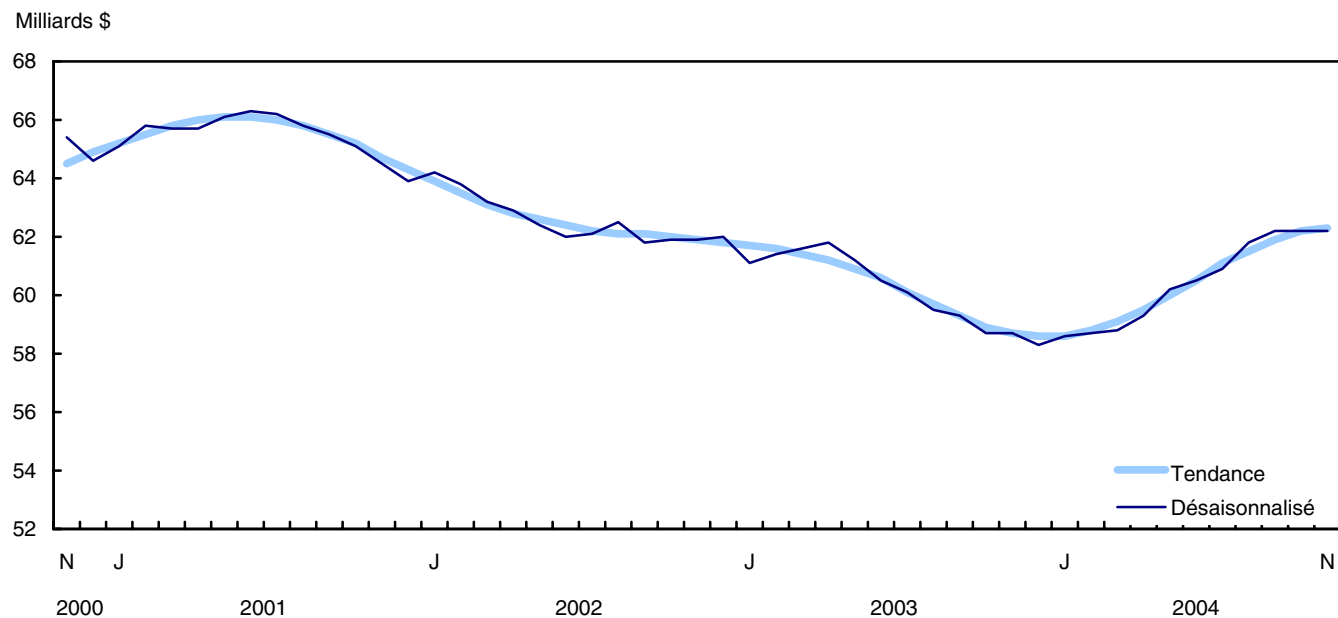
Certains secteurs de la fabrication se sont repliés en novembre, ayant neutralisé en partie la modeste hausse des livraisons. Après qu'un grand nombre de commandes ont été expédiées en octobre, le secteur du matériel ferroviaire roulant a enregistré une chute de 34,4 % de la production, qui s'est établie à 179 millions de dollars. Les fabricants de pièces de véhicules automobiles ont ressenti les effets du ralentissement dans le secteur des véhicules automobiles. La fabrication de pièces, qui a subi une diminution de 2,9 %, soit la troisième d'affilée, a atteint 2,7 milliards de dollars.

## Maintien des stocks

Pour le troisième mois d'affilée, les stocks des fabricants sont demeurés essentiellement inchangés, s'étant établis à 62,2 milliards de dollars. Les stocks ont affiché des gains soutenus depuis le début de l'année. En novembre, ils étaient de 6,7 % plus élevés qu'à la fin de 2003.

## Graphique 3

## Les stocks demeurent inchangés



Les stocks de matières premières ont augmenté de 0,3 % pour se fixer à 27,1 milliards de dollars, après avoir reculé de 0,3 % en octobre. Les matières premières ont eu tendance à progresser de manière soutenue depuis le début de l'année, même si des indices laissent croire à un éventuel ralentissement de cette tendance.

De faibles baisses des stocks de produits en cours (-0,1 %) et de produits finis (-0,2 %) ont été enregistrées, ayant neutralisé l'accumulation des matières premières. La diminution des stocks de produits en cours observée en novembre, était la troisième d'affilée pour cette catégorie de produits dont la valeur s'est établie à 13,8 milliards de dollars à la fin du mois. Entre-temps, les produits finis qui, au cours des derniers mois, ont accusé une tendance à la hausse, se sont lentement repliés pour atteindre 21,3 milliards de dollars, soit le premier recul depuis juillet.

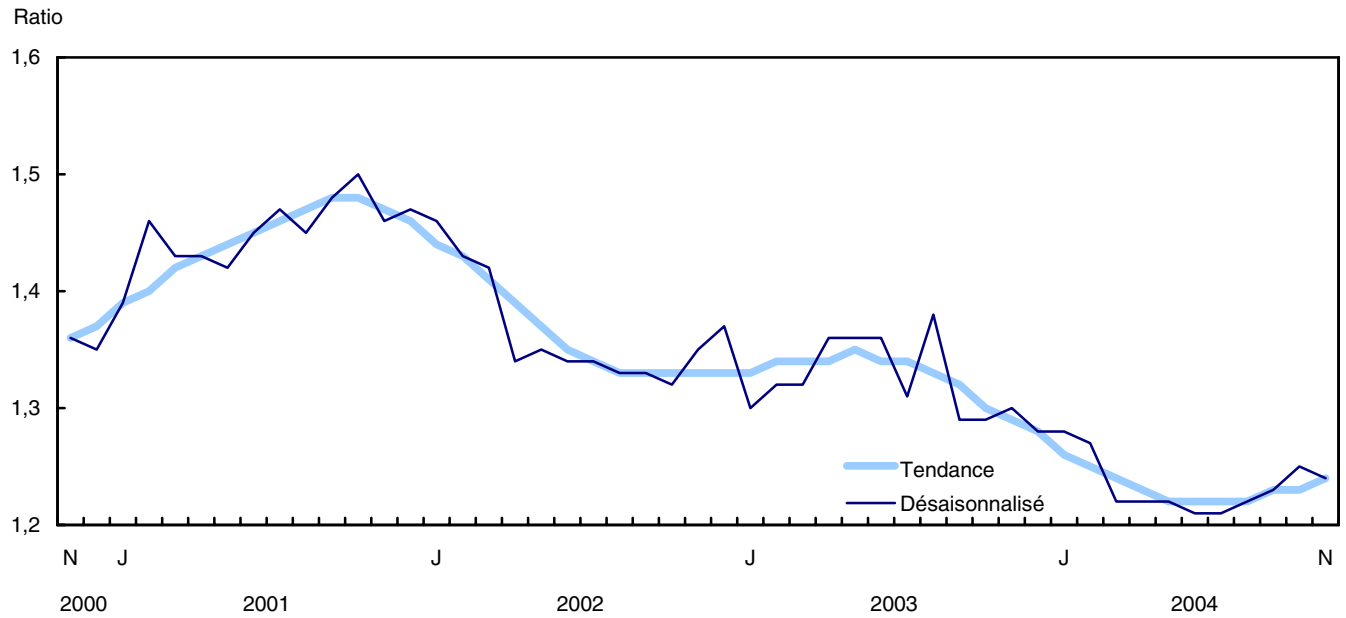
Les stocks plus élevés dans le secteur de la première transformation des métaux (+3,0 %) et de la machinerie (+2,5 %) ont été neutralisés par des replis enregistrés dans les secteurs des véhicules automobiles (-8,7 %) et des produits du bois (-1,5 %).

### Le repli du rapport des stocks aux livraisons a été attribuable à la faible montée des livraisons

En novembre, le gain modeste des livraisons a été à l'origine de la faible baisse du rapport des stocks aux livraisons. Ce rapport s'est lentement replié pour atteindre 1,24, comparativement à 1,25 en octobre. Le rapport des stocks aux livraisons est une mesure clé du temps (en mois) qu'il faudrait pour épuiser les stocks au rythme actuel des livraisons.

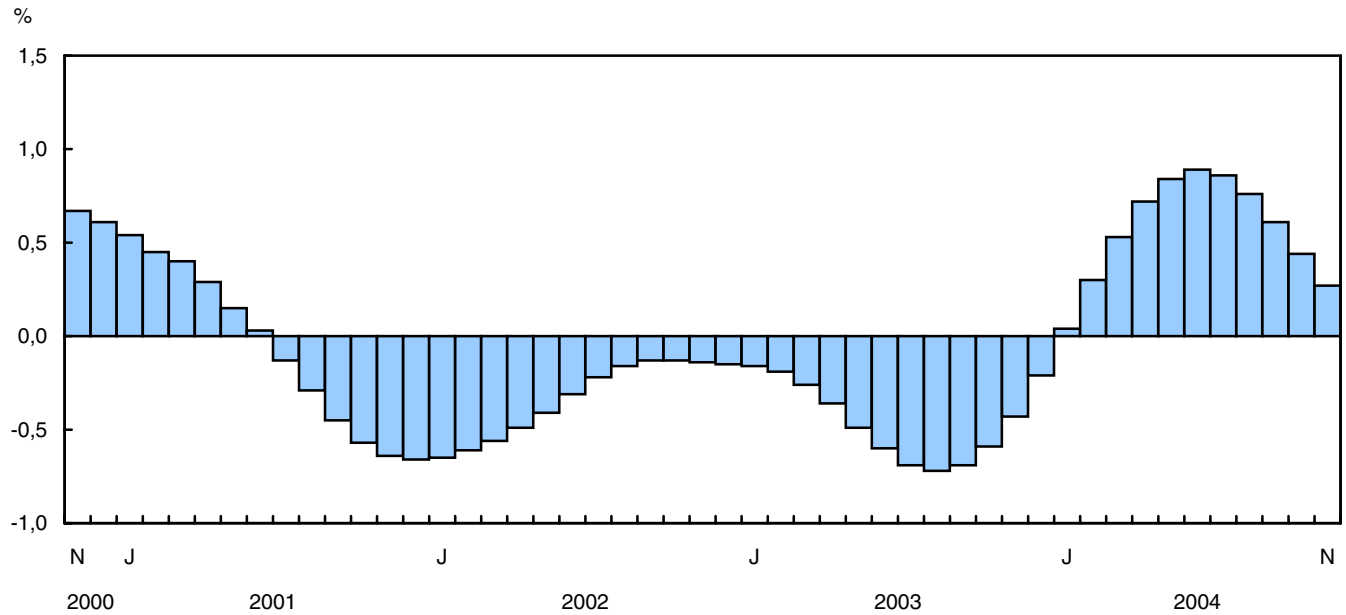
Graphique 4

Lent repli du rapport des stocks aux livraisons



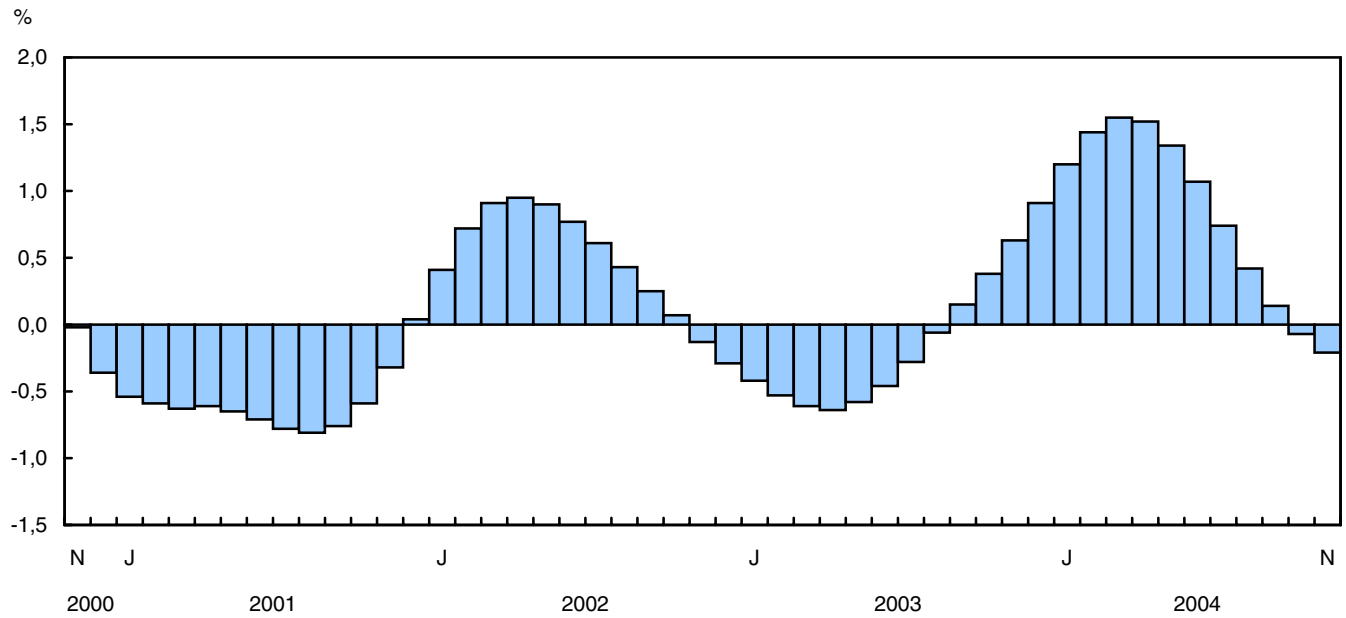
Graphique 5

Stocks - Variation mensuelle pour la tendance



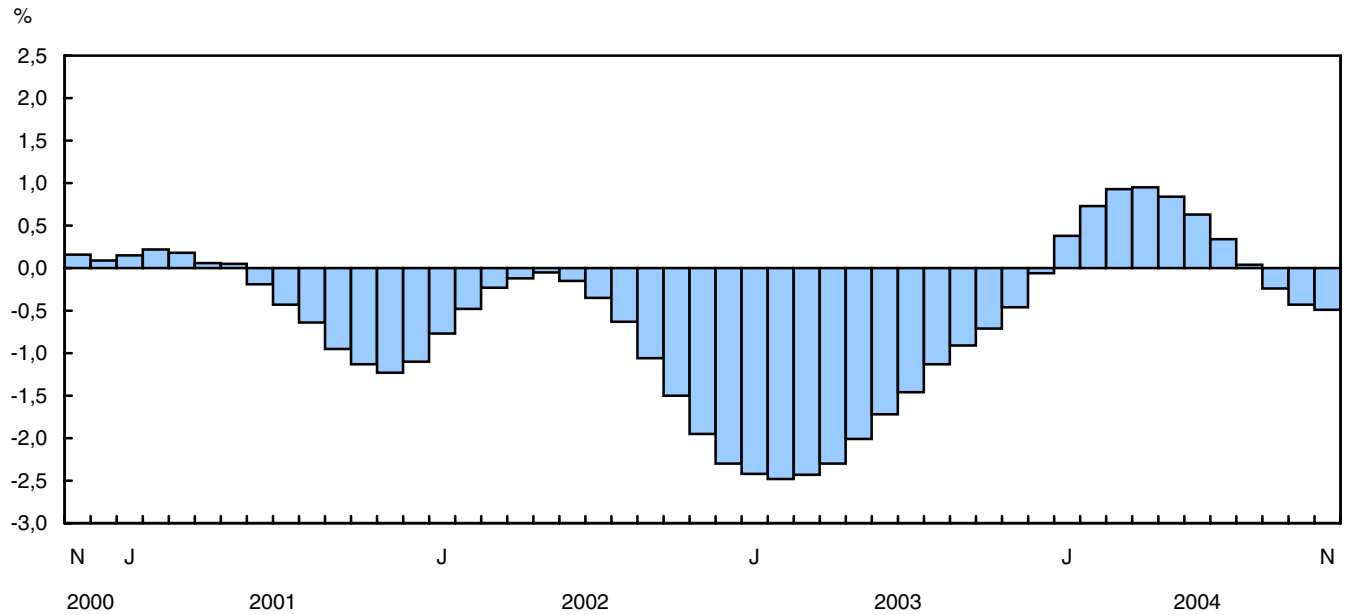
Graphique 6

Livraisons - Variation mensuelle pour la tendance



Graphique 7

Commandes en carnet - Variation mensuelle pour la tendance



### Note aux lecteurs

Le **groupe des biens non durables** comprend les secteurs de l'alimentation, des boissons et des produits du tabac, des usines de textiles, des usines de produits textiles, de l'habillement, du cuir et des produits connexes, du papier, de l'impression et des activités connexes de soutien, des produits du pétrole et du charbon, des produits chimiques ainsi que des produits en caoutchouc et en plastique.

Le **groupe des biens durables** comprend les secteurs des produits du bois, des produits minéraux non métalliques, des métaux de première transformation, des produits métalliques ouvrés, des machines, des produits informatiques et électroniques, du matériel, des appareils et des composants électriques, du matériel de transport, des meubles et des produits connexes ainsi que des activités diverses de fabrication.

Les **commandes en carnet** sont des commandes qui feront partie de livraisons futures si les commandes ne sont pas annulées.

Les **nouvelles commandes** représentent les commandes reçues, qu'elles soient livrées ou non durant le mois en cours. Elles correspondent à la somme des livraisons pour le mois en cours et des variations dans les commandes en carnet. Certaines personnes interprètent les nouvelles commandes comme étant des commandes qui généreront une demande future. Cela est toutefois erroné, car la variable « nouvelles commandes » inclut des commandes qui ont déjà été livrées. Le lecteur est prié de noter que la variation d'un mois à l'autre des nouvelles commandes peut être instable, en particulier si la variation du mois précédent dans les commandes en carnet est étroitement liée à la variation du mois en cours.

Enfin, il convient de noter que les commandes ne se transformeront pas toutes en livraisons d'usines canadiennes, car des parties de contrats importants peuvent être données en sous-traitance à des fabricants d'autres pays.

## Produits connexes

---

### Choisies parmi les publications de Statistique Canada

---

31-203-XPB Industries manufacturières du Canada, niveaux national et provincial

---

### Note au sujet de CANSIM

---

Les données qui sont publiées dans l'Enquête mensuelle sur les industries manufacturières (tableaux 304-0014 et 304-0015) (no 31-001-XIF au catalogue) peuvent être obtenues sous forme lisible par machine de CANSIM (Système canadien d'information socio-économique). Les utilisateurs voulant obtenir des chiffres par l'intermédiaire de CANSIM peuvent contacter un des centres de consultation de Statistique Canada dont les numéros de téléphone figurent au verso du couvert de cette publication ou en communiquant directement avec la Division de marketing, Statistique Canada, Immeuble R.H. Coats, Ottawa, Ontario K1A 0T6 (613) 951-8200.

### Choisies parmi les tableaux de CANSIM de Statistique Canada

---

304-0014	Stocks, livraisons, commandes et rapport des stocks sur les livraisons pour les industries manufacturières, selon le Système de classification des industries de l'Amérique du Nord (SCIAN), Canada
304-0015	Livraisons pour les industries manufacturières, selon le Système de classification des industries de l'Amérique du Nord (SCIAN) et province
377-0008	Valeur réelle des livraisons, des commandes, des stocks possédés et le ratio des stocks/livraisons des industries manufacturières, en dollars de 1997, désaisonnalisées
302-0007	Les perspectives du monde des affaires, selon Système de Classification des industries de l'Amérique du Nord (SCIAN), industries manufacturières, Canada
302-0008	Les perspectives du monde des affaires, industries manufacturières canadiennes, selon les provinces
028-0002	Taux d'utilisation de la capacité industrielle, selon le Système de classification des industries de l'Amérique du Nord (SCIAN)

---



## Choisies parmi les questionnaires de Statistique Canada

---

2101	Enquête mensuelle sur les industries manufacturières
2152	Enquête sur les perspectives du monde des affaires (EPMA)
2821	Taux d'utilisation de capacité

---

## Choisies parmi les tableaux du Canada en statistiques de Statistique Canada

---

- *Le Canada en statistiques - Livraisons manufacturières, provinces et territoires, mensuelles*
- *Le Canada en statistiques - Livraisons manufacturières, par groupes industriels (mensuelles)*
- *Indicateurs économiques - Canada*
- *Le Canada en statistiques - Livraisons par industries manufacturières*
- *Le Canada en statistiques - Total des livraisons pour les industries manufacturières, provinces et territoires*
- *Le Canada en statistiques - Perspectives du monde des affaires du secteur manufacturier*
- *Le Canada en statistiques - Perspectives du monde des affaires du secteur manufacturier, provinces*
- *Le Canada en statistiques - Taux d'utilisation de la capacité industrielle*

## Tableaux statistiques

---

Tableau 1-1

## Toutes les industries manufacturières - Livraisons, inventaires et commandes

Période	Non désaisonné				Désaisonné			
	Livraisons	Stocks	Commandes en carnet	Nouvelles commandes	Livraisons	Stocks	Commandes en carnet	Nouvelles commandes
\$ millions								
Novembre 2003	44 983	58 646	35 049	44 027	44 993	58 708	35 204	44 213
Décembre 2003	42 991	57 195	34 653	42 595	45 678	58 301	35 020	45 493
Janvier 2004	42 408	58 233	35 548	43 303	45 801	58 572	35 931	46 712
Février 2004	43 757	59 751	36 284	44 493	46 355	58 671	36 346	46 770
Mars 2004	52 181	60 081	36 343	52 239	48 366	58 838	36 362	48 381
Avril 2004	49 460	60 186	37 216	50 332	48 749	59 304	37 279	49 667
Mai 2004	51 363	60 696	37 510	51 658	49 296	60 154	37 226	49 243
Juin 2004	53 572	60 203	37 357	53 418	49 988	60 492	37 375	50 136
Juillet 2004	45 551	60 314	38 248	46 442	50 325	60 938	37 906	50 856
Août 2004	51 925	61 779	37 809	51 487	50 667	61 823	37 592	50 353
Septembre 2004	52 833	61 904	37 432	52 456	50 410	62 191	37 157	49 975
Octobre 2004	51 410	61 778	37 034	51 011	49 903	62 225	37 085	49 831
Novembre 2004	51 099	62 052	36 415	50 480	49 997	62 234	36 651	49 563

Tableau 1-2

## Toutes les industries manufacturières - Variation en % de mois en mois et tendance

Période	Variation en % de mois en mois				Rapport des stocks/livraisons		Variation en % de mois en mois			
	Livraisons		Stocks				Commandes en carnet		Nouvelles commandes	
	Désaisonné	Tendance	Désaisonné	Tendance	Désaisonné	Tendance	Désaisonné	Tendance	Désaisonné	Tendance
Novembre 2003	-0,8	0,6	-0,1	-0,4	1,30	1,29	-2,2	-0,5	-0,7	0,8
Décembre 2003	1,5	0,9	-0,7	-0,2	1,28	1,28	-0,5	-0,1	2,9	1,2
Janvier 2004	0,3	1,2	0,5	0,0	1,28	1,26	2,6	0,4	2,7	1,5
Février 2004	1,2	1,4	0,2	0,3	1,27	1,25	1,2	0,7	0,1	1,7
Mars 2004	4,3	1,6	0,3	0,5	1,22	1,24	0,0	0,9	3,4	1,7
Avril 2004	0,8	1,5	0,8	0,7	1,22	1,23	2,5	1,0	2,7	1,5
Mai 2004	1,1	1,3	1,4	0,8	1,22	1,22	-0,1	0,8	-0,9	1,3
Juin 2004	1,4	1,1	0,6	0,9	1,21	1,22	0,4	0,6	1,8	0,9
Juillet 2004	0,7	0,7	0,7	0,9	1,21	1,22	1,4	0,3	1,4	0,5
Août 2004	0,7	0,4	1,5	0,8	1,22	1,22	-0,8	0,0	-1,0	0,2
Septembre 2004	-0,5	0,1	0,6	0,6	1,23	1,23	-1,2	-0,2	-0,8	-0,1
Octobre 2004	-1,0	-0,1	0,1	0,4	1,25	1,23	-0,2	-0,4	-0,3	-0,2
Novembre 2004	0,2	-0,2	0,0	0,3	1,24	1,24	-1,2	-0,5	-0,5	-0,3

Tableau 2-1

## Les industries des véhicules automobiles, pièces et accessoires - Livraisons, inventaires et commandes

Période	Non désaisonné				Désaisonné			
	Livraisons	Stocks	Commandes en carnet	Nouvelles commandes	Livraisons	Stocks	Commandes en carnet	Nouvelles commandes
\$ millions								
Novembre 2003	8 116	3 166	1 771	8 177	7 980	3 093	1 730	8 030
Décembre 2003	7 139	3 001	1 797	7 165	8 233	3 067	1 765	8 267
Janvier 2004	7 785	3 091	1 821	7 810	8 221	3 065	1 801	8 258
Février 2004	8 329	3 276	1 872	8 380	8 128	3 214	1 859	8 185
Mars 2004	10 209	3 440	1 970	10 306	8 701	3 365	1 974	8 817
Avril 2004	9 592	3 551	2 036	9 659	8 828	3 505	2 083	8 936
Mai 2004	9 552	3 511	2 070	9 586	8 922	3 441	2 093	8 933
Juin 2004	10 219	3 338	2 022	10 171	8 980	3 406	2 054	8 941
Juillet 2004	5 629	3 351	2 126	5 733	8 959	3 442	2 119	9 024
Août 2004	9 464	3 509	2 032	9 370	9 073	3 532	2 021	8 975
Septembre 2004	9 532	3 459	1 932	9 433	9 076	3 487	1 921	8 976
Octobre 2004	8 817	3 376	1 817	8 702	8 639	3 439	1 812	8 530
Novembre 2004	8 949	3 382	1 829	8 961	8 514	3 332	1 811	8 512

Tableau 2-2

## Les industries des véhicules automobiles, pièces et accessoires - Variation en % de mois en mois et tendance

Période	Variation en % de mois en mois				Rapport des stocks/livraisons		Variation en % de mois en mois			
	Livraisons		Stocks				Commandes en carnet		Nouvelles commandes	
	Désaisonné	Tendance	Désaisonné	Tendance	Désaisonné	Tendance	Désaisonné	Tendance	Désaisonné	Tendance
Novembre 2003	-3,7	-0,1	-0,5	0,4	0,39	0,38	3,0	2,9	-3,7	0,0
Décembre 2003	3,2	0,3	-0,8	0,9	0,37	0,38	2,0	3,4	3,0	0,4
Janvier 2004	-0,1	0,9	-0,1	1,3	0,37	0,38	2,1	3,7	-0,1	0,9
Février 2004	-1,1	1,4	4,9	1,6	0,40	0,38	3,2	3,5	-0,9	1,4
Mars 2004	7,1	1,8	4,7	1,8	0,39	0,38	6,2	3,0	7,7	1,7
Avril 2004	1,5	1,8	4,2	1,7	0,40	0,38	5,5	2,2	1,4	1,6
Mai 2004	1,1	1,5	-1,8	1,5	0,39	0,38	0,5	1,2	0,0	1,3
Juin 2004	0,7	1,1	-1,0	1,1	0,38	0,38	-1,9	0,2	0,1	0,8
Juillet 2004	-0,2	0,4	1,1	0,6	0,38	0,38	3,2	-0,8	0,9	0,2
Août 2004	1,3	-0,2	2,6	0,1	0,39	0,39	-4,6	-1,7	-0,5	-0,4
Septembre 2004	0,0	-0,7	-1,3	-0,3	0,38	0,39	-4,9	-2,2	0,0	-0,8
Octobre 2004	-4,8	-1,1	-1,4	-0,7	0,40	0,39	-5,7	-2,2	-5,0	-1,1
Novembre 2004	-1,4	-1,2	-3,1	-0,9	0,39	0,39	-0,1	-1,9	-0,2	-1,2

Tableau 3-1

**Toutes les industries manufacturières sauf les industries des véhicules automobiles, pièces et accessoires - Livraisons, inventaires et commandes**

Période	Non désaisonné				Désaisonné			
	Livraisons	Stocks	Commandes en carnet	Nouvelles commandes	Livraisons	Stocks	Commandes en carnet	Nouvelles commandes
\$ millions								
Novembre 2003	36 867	55 480	33 278	35 850	37 013	55 615	33 474	36 183
Décembre 2003	35 852	54 194	32 856	35 430	37 445	55 234	33 255	37 226
Janvier 2004	34 622	55 142	33 726	35 493	37 579	55 507	34 130	38 454
Février 2004	35 428	56 475	34 412	36 113	38 228	55 457	34 487	38 585
Mars 2004	41 972	56 641	34 373	41 933	39 665	55 473	34 387	39 564
Avril 2004	39 867	56 635	35 180	40 674	39 922	55 799	35 196	40 731
Mai 2004	41 811	57 185	35 440	42 071	40 374	56 713	35 133	40 311
Juin 2004	43 352	56 865	35 335	43 247	41 007	57 086	35 321	41 195
Juillet 2004	39 922	56 963	36 122	40 709	41 366	57 496	35 787	41 832
Août 2004	42 461	58 270	35 777	42 117	41 594	58 291	35 572	41 378
Septembre 2004	43 301	58 445	35 500	43 023	41 334	58 705	35 236	40 999
Octobre 2004	42 592	58 402	35 217	42 310	41 264	58 786	35 273	41 301
Novembre 2004	42 150	58 670	34 586	41 519	41 484	58 902	34 840	41 051

Tableau 3-2

**Toutes les manufacturières sauf les industries des véhicules automobiles, pièces et accessoires - Variation en % de mois en mois et tendance**

Période	Variation en % de mois en mois				Rapport des stocks/livraisons		Variation en % de mois en mois			
	Livraisons		Stocks				Commandes en carnet		Nouvelles commandes	
	Désaisonné	Tendance	Désaisonné	Tendance	Désaisonné	Tendance	Désaisonné	Tendance	Désaisonné	Tendance
Novembre 2003	-0,2	0,8	0,0	-0,5	1,50	1,49	-2,4	-0,6	0,0	1,0
Décembre 2003	1,2	1,0	-0,7	-0,3	1,48	1,47	-0,7	-0,2	2,9	1,4
Janvier 2004	0,4	1,3	0,5	0,0	1,48	1,45	2,6	0,2	3,3	1,7
Février 2004	1,7	1,4	-0,1	0,2	1,45	1,44	1,0	0,6	0,3	1,8
Mars 2004	3,8	1,5	0,0	0,5	1,40	1,42	-0,3	0,8	2,5	1,7
Avril 2004	0,6	1,5	0,6	0,7	1,40	1,41	2,4	0,9	2,9	1,5
Mai 2004	1,1	1,3	1,6	0,8	1,40	1,40	-0,2	0,8	-1,0	1,2
Juin 2004	1,6	1,1	0,7	0,9	1,39	1,40	0,5	0,7	2,2	0,9
Juillet 2004	0,9	0,8	0,7	0,9	1,39	1,40	1,3	0,4	1,5	0,6
Août 2004	0,6	0,6	1,4	0,8	1,40	1,40	-0,6	0,1	-1,1	0,3
Septembre 2004	-0,6	0,3	0,7	0,7	1,42	1,41	-0,9	-0,1	-0,9	0,1
Octobre 2004	-0,2	0,1	0,1	0,5	1,42	1,41	0,1	-0,3	0,7	0,0
Novembre 2004	0,5	0,0	0,2	0,3	1,42	1,42	-1,2	-0,4	-0,6	-0,1

Tableau 4-1

## Livraisons par grand groupe et pour certaines industries - Non désaisonnalisé

	Code SCIAN	Périodes courantes				Année précédente		Cumulatif		Annuel	
		Nov. 2004	Oct. 2004	Sept. 2004	Août 2004	Nov. 2003	Oct. 2003	Var. en % de 2003	2004	Var. en % de 2002	2003
\$millions											
Fabrication d'aliments	311	5 796	5 908	6 002	5 944	5 452	5 783	8,3	62 818	1,7	63 436
Fabrication de boissons et de produits du tabac	312	909	941	982	1 106	976	1 013	-1,3	10 820	3,2	12 032
Usines de textiles	313	273	281	299	270	281	295	-3,7	3 057	-11,0	3 421
Usines de produits textiles	314	212	216	203	201	183	202	-0,3	2 130	-10,3	2 297
Fabrication de vêtements	315	587	579	580	584	606	689	-8,1	6 062	-6,3	7 075
Fabrication de produits en cuir et de produits analogues	316	56	71	77	66	63	82	-16,2	577	-13,7	743
Fabrication de produits en bois	321	2 952	3 219	3 486	3 576	2 641	2 942	20,4	34 968	-3,4	31 248
Fabrication du papier	322	2 710	2 739	2 803	2 827	2 625	2 772	-1,1	30 348	-3,6	33 204
Impression et activités connexes de soutien	323	1 093	1 063	1 071	1 008	1 038	1 028	2,4	10 898	-0,7	11 590
Fabrication de produits du pétrole et du charbon	324	4 234	4 346	4 153	4 130	2 932	2 955	21,0	41 558	9,0	37 355
Fabrication de produits chimiques	325	3 885	3 855	3 924	3 948	3 215	3 468	10,9	42 032	3,6	41 187
Fabrication de produits en caoutchouc et en plastique	326	2 229	2 310	2 302	2 292	2 048	2 279	4,8	24 056	1,0	24 722
Fabrication de produits minéraux non métalliques	327	1 188	1 262	1 293	1 249	1 015	1 229	6,0	11 885	5,3	11 994
Première transformation des métaux	331	3 960	3 918	3 899	3 750	3 074	3 407	18,9	40 921	2,3	37 606
Fabrication de produits métalliques	332	3 255	3 263	3 332	3 105	2 649	2 913	11,6	32 012	0,4	31 026
Fabrication de machines	333	2 492	2 395	2 531	2 280	2 118	2 275	7,8	25 238	-2,9	25 576
Fabrication de produits informatiques et électroniques	334	1 692	1 486	1 866	1 545	1 691	1 532	7,3	18 108	-13,1	18 790
Fabrication de matériel, d'appareils et de composants électriques	335	917	908	943	858	862	864	5,2	9 675	-5,7	9 984
Fabrication de matériel de transport	336	10 684	10 732	11 146	11 277	9 697	10 840	5,3	117 945	-3,9	120 949
Fabrication de véhicules automobiles	3361	6 239	5 922	6 534	6 440	5 477	6 028	4,4	67 255	-6,4	69 258
Fabrication de carrosseries et de remorques de véhicules automobiles	3362	372	355	342	303	284	329	5,2	3 586	0,1	3 695
Fabrication de pièces pour véhicules automobiles	3363	2 710	2 895	2 999	3 024	2 639	2 994	5,9	30 823	-0,1	31 433
Fabrication de produits aérospatiaux et de leurs pièces	3364	970	1 077	827	1 127	848	1 098	9,6	11 514	1,5	11 586
Fabrication de matériel ferroviaire roulant	3365	212	244	218	169	212	178	-1,0	2 147	-7,7	2 370
Construction de navires et d'embarcations	3366	103	94	99	94	82	82	14,6	1 153	-5,4	1 100
Fabrication de meubles et de produits connexes	337	1 328	1 305	1 279	1 242	1 161	1 244	3,6	13 410	1,2	14 035
Activités diverses de fabrication	339	649	612	662	666	654	697	2,9	7 041	3,5	7 495
<b>Industries des biens non durables <sup>1</sup></b>		<b>21 983</b>	<b>22 309</b>	<b>22 396</b>	<b>22 377</b>	<b>19 420</b>	<b>20 566</b>	<b>7,4</b>	<b>234 355</b>	<b>1,5</b>	<b>237 062</b>
<b>Industries des biens durables <sup>2</sup></b>		<b>29 116</b>	<b>29 101</b>	<b>30 437</b>	<b>29 548</b>	<b>25 563</b>	<b>27 942</b>	<b>9,3</b>	<b>311 203</b>	<b>-2,6</b>	<b>308 703</b>
<b>Fabrication</b>		<b>51 099</b>	<b>51 410</b>	<b>52 833</b>	<b>51 925</b>	<b>44 983</b>	<b>48 508</b>	<b>8,5</b>	<b>545 558</b>	<b>-0,8</b>	<b>545 765</b>

1. Les industries des biens non-durables comprennent les codes SCIAN suivants : 311, 312, 313, 314, 315, 316, 322, 323, 324, 325, 326

2. Industries des biens durables comprennent les codes SCIAN suivants : 321, 327, 331, 332, 333, 334, 335, 336, 337, 339

Tableau 4-2

## Livraisons par grand groupe et pour certaines industries - Désaisonnalisé

	Code SCIAN	Variation de Octobre	Périodes courantes				Variation du mois précédent			Tendance variation du mois précédent			
			Nov. 2004	Oct. 2004	Sept. 2004	Août 2004	Nov. 2004	Oct. 2004	Sept. 2004	Nov. 2004	Oct. 2004	Sept. 2004	Août 2004
			\$ millions				pourcentage						
Fabrication d'aliments	311	31	5 723	5 692	5 753	5 770	0,5	-1,1	-0,3	-0,1	-0,1	0,0	0,1
Fabrication de boissons et de produits du tabac	312	-8	952	960	966	990	-0,9	-0,7	-2,4	-0,5	-0,7	-0,8	-0,8
Usines de textiles	313	-4	267	271	274	266	-1,6	-1,0	3,1	-0,3	-0,4	-0,5	-0,5
Usines de produits textiles	314	1	202	201	196	194	0,5	2,3	1,5	0,8	1,2	1,5	1,6
Fabrication de vêtements	315	29	534	504	522	523	5,8	-3,5	0,0	0,0	-0,3	-0,6	-1,0
Fabrication de produits en cuir et de produits analogues	316	-3	48	52	49	49	-6,3	4,5	1,7	-0,1	-0,1	-0,3	-0,7
Fabrication de produits en bois	321	-78	3 081	3 159	3 241	3 335	-2,5	-2,5	-2,8	-1,3	-1,2	-0,8	-0,1
Fabrication du papier	322	15	2 675	2 660	2 729	2 763	0,5	-2,5	-1,2	-0,8	-1,0	-0,9	-0,7
Impression et activités connexes de soutien	323	2	1 002	1 000	1 011	1 007	0,2	-1,1	0,4	0,1	0,2	0,3	0,5
Fabrication de produits du pétrole et du charbon	324	64	4 292	4 228	4 049	3 939	1,5	4,4	2,8	1,1	1,8	2,3	2,9
Fabrication de produits chimiques	325	58	3 970	3 912	3 987	4 030	1,5	-1,9	-1,1	0,0	0,3	0,6	1,0
Fabrication de produits en caoutchouc et en plastique	326	12	2 192	2 179	2 198	2 180	0,6	-0,8	0,8	0,1	0,2	0,3	0,5
Fabrication de produits minéraux non métalliques	327	48	1 116	1 068	1 064	1 051	4,5	0,4	1,2	1,0	1,0	0,8	0,6
Première transformation des métaux	331	30	3 895	3 865	3 810	3 868	0,8	1,4	-1,5	0,3	0,5	0,7	0,8
Fabrication de produits métalliques	332	11	3 055	3 044	3 031	2 969	0,4	0,4	2,1	0,7	1,0	1,2	1,4
Fabrication de machines	333	51	2 400	2 349	2 403	2 410	2,2	-2,2	-0,3	0,1	0,4	0,7	1,1
Fabrication de produits informatiques et électroniques	334	86	1 627	1 541	1 662	1 634	5,6	-7,3	1,7	-0,6	-0,7	-0,8	-0,9
Fabrication de matériel, d'appareils et de composants électriques	335	-17	872	889	884	883	-1,9	0,5	0,1	0,0	0,1	0,1	0,1
Fabrication de matériel de transport	336	-294	10 214	10 508	10 744	10 961	-2,8	-2,2	-2,0	-1,2	-1,0	-0,7	-0,2
Fabrication de véhicules automobiles	3361	-46	5 853	5 899	6 250	6 239	-0,8	-5,6	0,2	-1,4	-1,2	-0,8	-0,1
Fabrication de carrosseries et de remorques de véhicules automobiles	3362	20	364	344	337	333	5,8	2,2	1,1	1,5	1,9	2,2	2,3
Fabrication de pièces pour véhicules automobiles	3363	-79	2 661	2 740	2 826	2 834	-2,9	-3,1	-0,3	-0,8	-0,8	-0,6	-0,3
Fabrication de produits aérospatiaux et de leurs pièces	3364	-34	967	1 001	886	1 133	-3,4	13,0	-21,8	-1,9	-2,3	-2,4	-2,0
Fabrication de matériel ferroviaire roulant	3365	-94	179	273	194	193	-34,4	40,6	0,4	-0,9	-0,7	-0,1	0,4
Construction de navires et d'embarcations	3366	6	112	106	124	108	5,7	-14,1	14,1	0,3	0,9	1,6	2,3
Fabrication de meubles et de produits connexes	337	18	1 265	1 247	1 208	1 188	1,4	3,2	1,7	0,9	0,9	0,9	0,9
Activités diverses de fabrication	339	43	616	574	628	658	7,4	-8,7	-4,5	-0,7	-1,0	-1,1	-1,0
<b>Industries des biens non durables <sup>1</sup></b>		<b>197</b>	<b>21 856</b>	<b>21 659</b>	<b>21 735</b>	<b>21 709</b>	<b>0,9</b>	<b>-0,4</b>	<b>0,1</b>	<b>0,1</b>	<b>0,3</b>	<b>0,5</b>	<b>0,7</b>
<b>Industries des biens durables <sup>2</sup></b>		<b>-102</b>	<b>28 141</b>	<b>28 244</b>	<b>28 675</b>	<b>28 957</b>	<b>-0,4</b>	<b>-1,5</b>	<b>-1,0</b>	<b>-0,4</b>	<b>-0,3</b>	<b>-0,1</b>	<b>0,2</b>
<b>Fabrication</b>		<b>94</b>	<b>49 997</b>	<b>49 903</b>	<b>50 410</b>	<b>50 667</b>	<b>0,2</b>	<b>-1,0</b>	<b>-0,5</b>	<b>-0,2</b>	<b>-0,1</b>	<b>0,1</b>	<b>0,4</b>

1. Les industries des biens non-durables comprennent les codes SCIAN suivants : 311, 312, 313, 314, 315, 316, 322, 323, 324, 325, 326

2. Industries des biens durables comprennent les codes SCIAN suivants : 321, 327, 331, 332, 333, 334, 335, 336, 337, 339

Tableau 5-1

## Stocks par grand groupe et pour certaines industries - Non désaisonnalisé

	Code SCIAN	Périodes courantes				Année précédente		Cumulatif		Moyenne par mois	
		Nov. 2004	Oct. 2004	Sept. 2004	Août 2004	Nov. 2003	Oct. 2003	Var. en % de 2003	Moyenne 2004	Var. en % de 2002	2003
\$millions											
Fabrication d'aliments	311	5 012	5 051	4 936	4 775	4 735	4 716	4,5	4 775	0,2	4 564
Fabrication de boissons et de produits du tabac	312	1 694	1 635	1 593	1 625	1 639	1 618	-0,4	1 652	2,7	1 650
Usines de textiles	313	459	474	484	491	486	499	-9,0	476	-8,0	519
Usines de produits textiles	314	362	371	364	361	355	358	-1,8	360	-4,2	365
Fabrication de vêtements	315	1 167	1 200	1 265	1 279	1 340	1 406	-12,6	1 277	0,9	1 451
Fabrication de produits en cuir et de produits analogues	316	121	124	138	151	118	126	-6,9	133	-9,8	141
Fabrication de produits en bois	321	4 129	4 165	4 164	4 138	3 956	3 930	-3,3	4 416	-0,9	4 533
Fabrication du papier	322	3 562	3 614	3 653	3 658	3 549	3 521	-0,5	3 579	-1,1	3 588
Impression et activités connexes de soutien	323	882	909	917	904	864	866	0,5	876	-2,4	870
Fabrication de produits du pétrole et du charbon	324	2 264	2 360	2 370	2 377	1 901	1 891	11,7	2 261	0,8	2 009
Fabrication de produits chimiques	325	6 210	6 196	6 109	6 105	5 728	5 561	8,6	6 127	9,3	5 652
Fabrication de produits en caoutchouc et en plastique	326	2 316	2 278	2 297	2 312	2 233	2 229	1,6	2 320	4,4	2 279
Fabrication de produits minéraux non métalliques	327	1 091	1 087	1 110	1 123	1 090	1 062	0,6	1 135	-0,2	1 125
Première transformation des métaux	331	5 761	5 578	5 451	5 311	4 764	4 686	2,0	5 021	-1,5	4 902
Fabrication de produits métalliques	332	4 293	4 281	4 270	4 223	3 466	3 504	6,5	3 941	1,3	3 676
Fabrication de machines	333	4 940	4 830	4 813	4 800	4 533	4 528	2,9	4 667	-3,2	4 522
Fabrication de produits informatiques et électroniques	334	3 864	3 895	3 791	3 920	4 279	4 305	-11,0	3 942	-11,3	4 398
Fabrication de matériel, d'appareils et de composants électriques	335	1 929	1 915	1 903	1 940	1 806	1 806	0,0	1 884	-2,8	1 870
Fabrication de matériel de transport	336	9 493	9 321	9 779	9 817	9 369	9 210	-3,9	9 331	-17,9	9 637
Fabrication de véhicules automobiles	3361	1 350	1 459	1 560	1 587	1 258	1 254	13,9	1 478	-8,6	1 288
Fabrication de carrosseries et de remorques de véhicules automobiles	3362	476	481	465	462	456	443	-2,7	458	12,3	466
Fabrication de pièces pour véhicules automobiles	3363	2 032	1 917	1 898	1 922	1 908	1 828	3,3	1 911	13,1	1 847
Fabrication de produits aérospatiaux et de leurs pièces	3364	4 545	4 415	4 794	4 752	4 668	4 585	-9,5	4 450	-30,5	4 875
Fabrication de matériel ferroviaire roulant	3365	819	813	819	864	774	795	-11,8	783	-7,5	876
Construction de navires et d'embarcations	3366	116	112	104	100	137	131	-13,7	111	-1,8	129
Fabrication de meubles et de produits connexes	337	1 304	1 287	1 277	1 264	1 195	1 202	-0,9	1 232	2,7	1 238
Activités diverses de fabrication	339	1 198	1 205	1 219	1 205	1 241	1 175	1,0	1 230	4,1	1 217
<b>Industries des biens non durables <sup>1</sup></b>		<b>24 048</b>	<b>24 213</b>	<b>24 126</b>	<b>24 039</b>	<b>22 948</b>	<b>22 792</b>	<b>3,0</b>	<b>23 836</b>	<b>2,3</b>	<b>23 087</b>
<b>Industries des biens durables <sup>2</sup></b>		<b>38 004</b>	<b>37 565</b>	<b>37 777</b>	<b>37 741</b>	<b>35 698</b>	<b>35 408</b>	<b>-1,4</b>	<b>36 798</b>	<b>-7,1</b>	<b>37 118</b>
<b>Fabrication</b>		<b>62 052</b>	<b>61 778</b>	<b>61 904</b>	<b>61 779</b>	<b>58 646</b>	<b>58 200</b>	<b>0,3</b>	<b>60 634</b>	<b>-3,7</b>	<b>60 205</b>

1. Les industries des biens non-durables comprennent les codes SCIAN suivants : 311, 312, 313, 314, 315, 316, 322, 323, 324, 325, 326

2. Industries des biens durables comprennent les codes SCIAN suivants : 321, 327, 331, 332, 333, 334, 335, 336, 337, 339



Tableau 5-2

## Stocks par grand groupe et pour certaines industries - Désaisonnalisé

	Code SCIAN	Variation de Octobre	Périodes courantes				Variation du mois précédent			Tendance variation du mois précédent				
			Nov. 2004	Oct. 2004	Sept. 2004	Août 2004	Nov. 2004	Oct. 2004	Sept. 2004	Nov. 2004	Oct. 2004	Sept. 2004	Août 2004	
			\$ millions				pourcentage							
Fabrication d'aliments	311	-32	4 845	4 877	4 810	4 778	-0,7	1,4	0,7	0,1	0,2	0,3	0,4	
Fabrication de boissons et de produits du tabac	312	22	1 682	1 661	1 652	1 647	1,3	0,5	0,3	0,3	0,4	0,4	0,4	
Usines de textiles	313	-13	460	473	484	490	-2,7	-2,3	-1,1	-0,7	-0,6	-0,4	0,0	
Usines de produits textiles	314	-7	364	371	367	365	-1,8	1,2	0,5	-0,1	0,1	0,3	0,6	
Fabrication de vêtements	315	0	1 228	1 228	1 239	1 245	0,0	-0,9	-0,4	0,0	-0,1	-0,4	-0,7	
Fabrication de produits en cuir et de produits analogues	316	1	134	133	138	134	0,5	-3,2	2,6	0,2	0,4	0,6	0,8	
Fabrication de produits en bois	321	-70	4 446	4 515	4 488	4 489	-1,5	0,6	0,0	0,1	0,2	0,3	0,4	
Fabrication du papier	322	-60	3 585	3 646	3 707	3 643	-1,6	-1,7	1,8	0,2	0,4	0,5	0,6	
Impression et activités connexes de soutien	323	-18	872	890	908	885	-2,0	-1,9	2,6	-0,2	0,0	0,3	0,5	
Fabrication de produits du pétrole et du charbon	324	-8	2 388	2 397	2 340	2 271	-0,4	2,4	3,0	0,1	0,5	0,9	1,2	
Fabrication de produits chimiques	325	0	6 342	6 342	6 240	6 168	0,0	1,6	1,2	0,2	0,5	0,7	0,8	
Fabrication de produits en caoutchouc et en plastique	326	12	2 341	2 328	2 337	2 338	0,5	-0,4	-0,1	0,1	0,2	0,3	0,3	
Fabrication de produits minéraux non métalliques	327	-6	1 143	1 149	1 146	1 138	-0,5	0,2	0,7	0,2	0,3	0,4	0,4	
Première transformation des métaux	331	167	5 655	5 488	5 357	5 226	3,0	2,5	2,5	1,7	2,1	2,5	2,7	
Fabrication de produits métalliques	332	17	4 315	4 298	4 289	4 202	0,4	0,2	2,1	0,9	1,4	2,0	2,5	
Fabrication de machines	333	120	4 908	4 788	4 801	4 752	2,5	-0,3	1,0	0,9	1,0	1,0	1,0	
Fabrication de produits informatiques et électroniques	334	-12	3 829	3 841	3 863	3 870	-0,3	-0,6	-0,2	-0,4	-0,5	-0,5	-0,4	
Fabrication de matériel, d'appareils et de composants électriques	335	16	1 928	1 913	1 924	1 948	0,8	-0,6	-1,2	0,1	0,1	0,3	0,5	
Fabrication de matériel de transport	336	-108	9 265	9 373	9 615	9 774	-1,2	-2,5	-1,6	-0,5	-0,3	-0,1	0,3	
Fabrication de véhicules automobiles	3361	-130	1 357	1 487	1 554	1 586	-8,7	-4,3	-2,0	-2,6	-2,2	-1,5	-0,6	
Fabrication de carrosseries et de remorques de véhicules automobiles	3362	-4	477	481	471	466	-0,8	2,1	0,9	0,2	0,6	0,9	1,2	
Fabrication de pièces pour véhicules automobiles	3363	23	1 975	1 952	1 933	1 946	1,2	1,0	-0,7	0,4	0,5	0,6	0,7	
Fabrication de produits aérospatiaux et de leurs pièces	3364	-22	4 382	4 404	4 600	4 674	-0,5	-4,2	-1,6	-0,3	-0,3	-0,2	0,1	
Fabrication de matériel ferroviaire roulant	3365	6	819	813	819	864	0,8	-0,7	-5,3	-0,5	-0,1	0,6	1,5	
Construction de navires et d'embarcations	3366	0	106	106	105	107	0,0	0,7	-1,1	0,1	-0,3	-0,7	-1,0	
Fabrication de meubles et de produits connexes	337	17	1 310	1 293	1 270	1 250	1,3	1,8	1,5	1,0	1,3	1,5	1,5	
Activités diverses de fabrication	339	-29	1 193	1 222	1 216	1 210	-2,4	0,4	0,5	-0,4	-0,4	-0,5	-0,5	
<b>Industries des biens non durables <sup>1</sup></b>		<b>-104</b>	<b>24 242</b>	<b>24 346</b>	<b>24 223</b>	<b>23 964</b>	<b>-0,4</b>	<b>0,5</b>	<b>1,1</b>	<b>0,1</b>	<b>0,3</b>	<b>0,5</b>	<b>0,6</b>	
<b>Industries des biens durables <sup>2</sup></b>		<b>113</b>	<b>37 992</b>	<b>37 879</b>	<b>37 969</b>	<b>37 859</b>	<b>0,3</b>	<b>-0,2</b>	<b>0,3</b>	<b>0,3</b>	<b>0,5</b>	<b>0,7</b>	<b>0,8</b>	
<b>Fabrication</b>		<b>9</b>	<b>62 234</b>	<b>62 225</b>	<b>62 191</b>	<b>61 823</b>	<b>0,0</b>	<b>0,1</b>	<b>0,6</b>	<b>0,3</b>	<b>0,4</b>	<b>0,6</b>	<b>0,8</b>	

1. Les industries des biens non-durables comprennent les codes SCIAN suivants : 311, 312, 313, 314, 315, 316, 322, 323, 324, 325, 326

2. Industries des biens durables comprennent les codes SCIAN suivants : 321, 327, 331, 332, 333, 334, 335, 336, 337, 339

Tableau 6-1

## Commandes en carnet pour certains grands groupes et industries - Non désaisonnalisé

	Code SCIAN	Périodes courantes				Année précédente		Cumulatif		Moyenne par mois	
		Nov. 2004	Oct. 2004	Sept. 2004	Août 2004	Nov. 2003	Oct. 2003	Var. en % de 2003	Moyenne 2004	Var. en % de 2002	2003
\$millions											
Usines de textiles	313	234	246	236	222	206	211	-5,3	222	-20,6	233
Usines de produits textiles	314	101	108	106	106	83	85	8,6	95	6,6	86
Fabrication de vêtements	315	151	173	183	198	165	170	-5,9	190	3,6	199
Fabrication de produits en cuir et de produits analogues	316	13	12	17	22	25	24	-24,7	21	-2,2	28
Fabrication de produits en caoutchouc et en plastique	326	474	478	494	464	373	378	18,0	436	1,9	366
Première transformation des métaux	331	1 921	1 813	1 982	1 909	1 758	1 758	7,0	1 886	-2,8	1 757
Fabrication de produits métalliques	332	4 461	4 527	4 496	4 374	3 490	3 568	17,1	4 128	-1,7	3 522
Fabrication de machines	333	5 079	5 065	5 111	5 193	4 155	4 290	12,1	4 912	-14,5	4 380
Fabrication de produits informatiques et électroniques	334	2 992	3 130	3 123	3 203	3 267	3 363	-10,5	3 142	-5,5	3 483
Fabrication de matériel, d'appareils et de composants électriques	335	912	905	907	918	879	866	-3,3	879	-3,5	901
Fabrication de matériel de transport	336	17 170	17 505	17 652	18 035	18 118	18 513	-9,9	18 263	-26,7	20 074
Fabrication de véhicules automobiles	3361	725	715	782	833	562	564	37,0	773	-25,1	566
Fabrication de carrosseries et de remorques de véhicules automobiles	3362	510	472	460	464	398	405	9,4	476	-1,5	430
Fabrication de pièces pour véhicules automobiles	3363	1 104	1 102	1 151	1 199	1 209	1 146	9,4	1 184	25,4	1 093
Fabrication de produits aérospatiaux et de leurs pièces	3364	11 099	11 289	11 184	11 171	11 466	11 863	-12,9	11 594	-34,2	13 167
Construction de navires et d'embarcations	3366	45	48	45	34	78	78	-44,4	47	230,1	83
Activités diverses de fabrication	339	220	231	190	198	160	185	17,3	190	-13,4	162
<b>Industries des biens non durables<sup>1</sup></b>		<b>2 086</b>	<b>2 165</b>	<b>2 231</b>	<b>2 210</b>	<b>1 872</b>	<b>2 015</b>	<b>0,5</b>	<b>2 066</b>	<b>7,1</b>	<b>2 029</b>
<b>Industries des biens durables<sup>2</sup></b>		<b>34 329</b>	<b>34 869</b>	<b>35 201</b>	<b>35 599</b>	<b>33 177</b>	<b>33 990</b>	<b>-2,6</b>	<b>34 951</b>	<b>-18,7</b>	<b>35 629</b>
<b>Fabrication</b>		<b>36 415</b>	<b>37 034</b>	<b>37 432</b>	<b>37 809</b>	<b>35 049</b>	<b>36 005</b>	<b>-2,4</b>	<b>37 018</b>	<b>-17,7</b>	<b>37 658</b>

1. Les industries des biens non-durables comprennent les codes SCIAN suivants : 311, 312, 313, 314, 315, 316, 322, 323, 324, 325, 326

2. Industries des biens durables comprennent les codes SCIAN suivants : 321, 327, 331, 332, 333, 334, 335, 336, 337, 339

Tableau 6-2

## Commandes en carnet pour certains grands groupes et industries - Désaisonnalisé

	Code SCIAN	Variation de Octobre	Périodes courantes				Variation du mois précédent			Tendance variation du mois précédent				
			Nov. 2004	Oct. 2004	Sept. 2004	Août 2004	Nov. 2004	Oct. 2004	Sept. 2004	Nov. 2004	Oct. 2004	Sept. 2004	Août 2004	
\$ millions														
pourcentage														
Usines de textiles	313	-11	240	251	237	226	-4,4	6,0	4,8	1,8	1,8	1,8	1,8	1,8
Usines de produits textiles	314	-2	107	109	109	104	-1,9	0,8	4,5	1,2	2,0	2,9	3,6	3,6
Fabrication de vêtements	315	-17	176	193	197	195	-8,8	-2,1	1,0	0,3	0,3	0,5	0,7	0,7
Fabrication de produits en cuir et de produits analogues	316	0	15	15	19	19	-1,0	-19,0	-3,2	-3,0	-3,3	-3,6	-3,9	
Fabrication de produits en caoutchouc et en plastique	326	13	467	453	466	442	3,0	-2,8	5,4	0,8	1,1	1,3	1,5	
Première transformation des métaux	331	42	1 964	1 923	1 995	1 920	2,2	-3,6	3,9	0,6	0,7	0,8	1,0	
Fabrication de produits métalliques	332	-66	4 461	4 527	4 496	4 374	-1,5	0,7	2,8	0,4	0,7	1,2	1,9	
Fabrication de machines	333	14	5 079	5 065	5 111	5 193	0,3	-0,9	-1,6	0,3	0,6	0,9	1,1	
Fabrication de produits informatiques et électroniques	334	-138	2 992	3 130	3 123	3 203	-4,4	0,2	-2,5	-1,1	-0,9	-0,5	-0,2	
Fabrication de matériel, d'appareils et de composants électriques	335	7	912	905	907	918	0,8	-0,3	-1,2	0,0	0,3	0,6	0,8	
Fabrication de matériel de transport	336	-256	17 238	17 493	17 468	17 941	-1,5	0,1	-2,6	-1,2	-1,3	-1,4	-1,2	
Fabrication de véhicules automobiles	3361	10	725	715	782	833	1,4	-8,5	-6,1	-1,7	-2,4	-2,3	-1,4	
Fabrication de carrosseries et de remorques de véhicules automobiles	3362	35	530	495	483	482	7,0	2,4	0,3	1,6	1,8	1,7	1,6	
Fabrication de pièces pour véhicules automobiles	3363	-12	1 085	1 097	1 139	1 188	-1,1	-3,7	-4,1	-1,9	-2,1	-2,1	-1,9	
Fabrication de produits aérospatiaux et de leurs pièces	3364	-98	11 161	11 259	10 987	11 065	-0,9	2,5	-0,7	-0,5	-0,7	-0,9	-1,0	
Construction de navires et d'embarcations	3366	2	51	49	46	38	4,8	5,9	19,7	4,7	4,9	4,7	3,3	
Activités diverses de fabrication	339	13	219	206	182	192	6,2	13,2	-5,0	0,2	0,5	0,7	1,0	
<b>Industries des biens non durables<sup>1</sup></b>		<b>-52</b>	<b>2 118</b>	<b>2 170</b>	<b>2 223</b>	<b>2 185</b>	<b>-2,4</b>	<b>-2,4</b>	<b>1,8</b>	<b>-0,4</b>	<b>0,3</b>	<b>1,3</b>	<b>2,3</b>	
<b>Industries des biens durables<sup>2</sup></b>		<b>-382</b>	<b>34 533</b>	<b>34 915</b>	<b>34 934</b>	<b>35 408</b>	<b>-1,1</b>	<b>-0,1</b>	<b>-1,3</b>	<b>-0,5</b>	<b>-0,5</b>	<b>-0,3</b>	<b>-0,1</b>	
<b>Fabrication</b>		<b>-434</b>	<b>36 651</b>	<b>37 085</b>	<b>37 157</b>	<b>37 592</b>	<b>-1,2</b>	<b>-0,2</b>	<b>-1,2</b>	<b>-0,5</b>	<b>-0,4</b>	<b>-0,2</b>	<b>0,0</b>	

1. Les industries des biens non-durables comprennent les codes SCIAN suivants : 311, 312, 313, 314, 315, 316, 322, 323, 324, 325, 326

2. Industries des biens durables comprennent les codes SCIAN suivants : 321, 327, 331, 332, 333, 334, 335, 336, 337, 339

Tableau 7-1

## Nouvelles commandes pour certains grands groupes et industries - Non désaisonnalisé

	Code SCIAN	Périodes courantes				Année précédente		Cumulatif		Annuel	
		Nov. 2004	Oct. 2004	Sept. 2004	Août 2004	Nov. 2003	Oct. 2003	Var. en % de 2003	2004	Var. en % de 2002	2003
\$millions											
Usines de textiles	313	261	291	312	277	276	288	-0,7	3 083	-13,6	3 356
Usines de produits textiles	314	204	218	202	215	180	211	0,9	2 157	-11,2	2 290
Fabrication de vêtements	315	565	568	566	571	602	675	-8,2	6 055	-6,4	7 066
Fabrication de produits en cuir et de produits analogues	316	57	66	71	63	65	82	-18,4	566	-12,6	747
Fabrication de produits en caoutchouc et en plastique	326	2 226	2 293	2 333	2 320	2 043	2 269	5,4	24 194	0,1	24 666
Première transformation des métaux	331	4 068	3 750	3 971	3 709	3 074	3 428	19,6	41 137	0,8	37 522
Fabrication de produits métalliques	332	3 189	3 294	3 454	3 217	2 572	2 906	14,7	33 003	0,7	31 096
Fabrication de machines	333	2 506	2 350	2 449	2 297	1 983	2 201	13,0	25 954	-0,7	25 351
Fabrication de produits informatiques et électroniques	334	1 554	1 493	1 786	1 625	1 595	1 369	9,6	17 923	-17,1	18 169
Fabrication de matériel, d'appareils et de composants électriques	335	924	906	933	890	874	868	7,3	9 779	-6,8	9 835
Fabrication de matériel de transport	336	10 349	10 585	10 763	10 479	9 302	9 957	11,1	117 193	-6,3	114 188
Fabrication de véhicules automobiles	3361	6 249	5 856	6 482	6 373	5 475	6 053	4,8	67 387	-6,5	69 172
Fabrication de carrosseries et de remorques de véhicules automobiles	3362	410	366	338	298	277	327	10,3	3 720	-2,2	3 637
Fabrication de pièces pour véhicules automobiles	3363	2 712	2 846	2 951	2 996	2 702	3 029	5,1	30 722	-1,0	31 557
Fabrication de produits aérospatiaux et de leurs pièces	3364	781	1 182	840	589	451	366	144,6	11 089	-17,0	5 676
Construction de navires et d'embarcations	3366	100	98	110	94	82	71	7,7	1 133	-3,2	1 134
Activités diverses de fabrication	339	639	652	654	677	629	686	3,7	7 103	4,1	7 498
<b>Industries des biens non durables<sup>1</sup></b>		<b>21 904</b>	<b>22 243</b>	<b>22 417</b>	<b>22 385</b>	<b>19 277</b>	<b>20 423</b>	<b>7,6</b>	<b>234 706</b>	<b>1,4</b>	<b>236 934</b>
<b>Industries des biens durables<sup>2</sup></b>		<b>28 576</b>	<b>28 769</b>	<b>30 039</b>	<b>29 101</b>	<b>24 750</b>	<b>26 862</b>	<b>12,7</b>	<b>312 614</b>	<b>-3,8</b>	<b>301 074</b>
<b>Fabrication</b>		<b>50 480</b>	<b>51 011</b>	<b>52 456</b>	<b>51 487</b>	<b>44 027</b>	<b>47 286</b>	<b>10,5</b>	<b>547 320</b>	<b>-1,6</b>	<b>538 008</b>

1. Les industries des biens non-durables comprennent les codes SCIAN suivants : 311, 312, 313, 314, 315, 316, 322, 323, 324, 325, 326

2. Industries des biens durables comprennent les codes SCIAN suivants : 321, 327, 331, 332, 333, 334, 335, 336, 337, 339

Tableau 7-2

## Nouvelles commandes pour certains grands groupes et industries - Désaisonnalisé

	Code SCIAN	Variation de Octobre	Périodes courantes				Variation du mois précédent			Tendance variation du mois précédent						
			Nov. 2004	Oct. 2004	Sept. 2004	Août 2004	Nov. 2004	Oct. 2004	Sept. 2004	Nov. 2004	Oct. 2004	Sept. 2004	Août 2004			
\$ millions													pourcentage			
Usines de textiles	313	-30	256	285	285	268	-10,4	0,2	6,1	-0,4	-0,4	-0,4	-0,4			
Usines de produits textiles	314	-2	200	202	201	206	-0,9	0,3	-2,4	0,3	0,8	1,2	1,5			
Fabrication de vêtements	315	17	517	500	524	521	3,3	-4,6	0,7	0,0	-0,3	-0,7	-1,0			
Fabrication de produits en cuir et de produits analogues	316	0	48	48	49	49	0,4	-1,5	0,3	0,1	0,1	-0,1	-0,3			
Fabrication de produits en caoutchouc et en plastique	326	39	2 205	2 166	2 222	2 182	1,8	-2,5	1,8	0,1	0,2	0,3	0,4			
Première transformation des métaux	331	144	3 936	3 793	3 885	3 858	3,8	-2,4	0,7	0,2	0,4	0,6	0,8			
Fabrication de produits métalliques	332	-86	2 989	3 075	3 152	3 081	-2,8	-2,4	2,3	0,3	0,2	0,3	0,6			
Fabrication de machines	333	111	2 414	2 303	2 321	2 428	4,8	-0,7	-4,4	-0,4	-0,2	0,2	0,6			
Fabrication de produits informatiques et électroniques	334	-60	1 489	1 548	1 582	1 714	-3,9	-2,1	-7,7	-1,0	-1,4	-1,5	-1,3			
Fabrication de matériel, d'appareils et de composants électriques	335	-7	879	886	873	915	-0,8	1,5	-4,5	-0,2	-0,2	-0,2	0,0			
Fabrication de matériel de transport	336	-575	9 959	10 534	10 271	10 306	-5,5	2,6	-0,3	-0,9	-1,0	-1,0	-0,7			
Fabrication de véhicules automobiles	3361	31	5 863	5 832	6 199	6 172	0,5	-5,9	0,4	-1,4	-1,2	-0,9	-0,3			
Fabrication de carrosseries et de remorques de véhicules automobiles	3362	43	399	356	338	333	12,1	5,3	1,6	1,3	2,0	2,4	2,3			
Fabrication de pièces pour véhicules automobiles	3363	-48	2 649	2 697	2 777	2 802	-1,8	-2,9	-0,9	-0,7	-0,8	-0,7	-0,5			
Fabrication de produits aérospatiaux et de leurs pièces	3364	-404	869	1 273	807	733	-31,7	57,7	10,2	0,3	-0,3	-1,1	-2,2			
Construction de navires et d'embarcations	3366	6	115	109	131	114	5,2	-17,0	15,4	0,3	1,0	2,2	3,8			
Activités diverses de fabrication	339	31	629	598	618	657	5,2	-3,3	-5,8	-0,8	-1,1	-1,2	-1,1			
<b>Industries des biens non durables<sup>1</sup></b>		<b>197</b>	<b>21 804</b>	<b>21 606</b>	<b>21 774</b>	<b>21 701</b>	<b>0,9</b>	<b>-0,8</b>	<b>0,3</b>	<b>0,0</b>	<b>0,2</b>	<b>0,4</b>	<b>0,7</b>			
<b>Industries des biens durables<sup>2</sup></b>		<b>-465</b>	<b>27 759</b>	<b>28 224</b>	<b>28 201</b>	<b>28 652</b>	<b>-1,6</b>	<b>0,1</b>	<b>-1,6</b>	<b>-0,4</b>	<b>-0,5</b>	<b>-0,4</b>	<b>-0,1</b>			
<b>Fabrication</b>		<b>-268</b>	<b>49 563</b>	<b>49 831</b>	<b>49 975</b>	<b>50 353</b>	<b>-0,5</b>	<b>-0,3</b>	<b>-0,8</b>	<b>-0,3</b>	<b>-0,2</b>	<b>-0,1</b>	<b>0,2</b>			

1. Les industries des biens non-durables comprennent les codes SCIAN suivants : 311, 312, 313, 314, 315, 316, 322, 323, 324, 325, 326

2. Industries des biens durables comprennent les codes SCIAN suivants : 321, 327, 331, 332, 333, 334, 335, 336, 337, 339

Tableau 8-1

## Livraisons pour certaines industries - Non désaisonnalisé

	Code SCIAN	Périodes courantes				Année Précédente		Cumulatif		Annuel	
		Nov. 2004	Oct. 2004	Sept. 2004	Août 2004	Nov. 2003	Oct. 2003	Var. en % de 2003	2004	Var. en % de 2002	2003
\$ millions											
<b>311 Fabrication d'aliments</b>											
Fabrication d'aliments pour animaux	3111	407	418	430	431	430	468	1,5	4 731	-1,9	5 099
Amidonnerie et fabrication d'huiles et de graisses végétales	31122	262	272	268	299	276	294	14,5	3 251	11,4	3 117
Fabrication de sucre et de confiseries	3113	335	392	373	360	339	390	3,1	3 552	10,0	3 764
Mise en conserve de fruits et de légumes et fabrication de spécialités alimentaires	3114	583	574	603	572	518	547	8,9	5 932	-0,9	5 974
Fabrication de produits laitiers	3115	999	989	954	965	932	965	5,1	10 534	9,8	10 958
Fabrication de produits de viande	3116	1 727	1 707	1 789	1 786	1 503	1 523	18,9	18 500	-3,9	17 027
Fabrication de biscuits, de craquelins et de pâtes alimentaires	31182	144	149	153	141	139	154	3,7	1 500	-2,1	1 577
Fabrication d'autres aliments	3119	399	407	406	403	433	456	-1,5	4 430	4,1	4 936
<b>312 Fabrication de boissons et de produits du tabac</b>											
Fabrication de boissons gazeuses et de glace	31211	239	240	258	311	234	259	-3,2	2 944	12,7	3 336
Brasseries	31212	334	329	359	425	300	330	13,8	3 944	1,0	3 858
Vineries	31213	71	57	80	68	70	67	8,5	698	-2,6	706
Distilleries	31214	63	62	49	50	77	80	-27,5	561	-18,0	831
Fabrication du tabac	3122	201	253	235	252	294	276	-12,2	2 672	5,1	3 301
<b>313 Usines de textiles</b>											
Usines de fibres, de filés et de fils	3131	57	59	64	47	43	48	12,5	570	-12,6	547
Usines de tissus	3132	161	168	178	170	178	186	-6,9	1 882	-10,6	2 180
Finissage de textiles et de tissu et revêtement de tissu	3133	55	54	57	53	60	62	-6,2	605	-10,8	694
<b>314 Usines de produits textiles</b>											
Usines de tapis et de carpettes	31411	84	82	73	74	65	70	2,5	785	-8,6	824
Usines de sacs en textile et de grosse toile	31491	21	22	20	25	19	23	-6,6	235	-30,9	267
<b>315 Fabrication de vêtements</b>											
Usines de bas et de chaussettes	31511	49	41	38	37	52	50	-14,6	402	-5,1	511
Usines d'autres tricotage de vêtements	31519	56	55	48	50	64	65	-4,6	515	-0,4	587
Fabrication de vêtements coupés-cousus pour hommes et garçons	31522	175	162	170	153	199	206	-12,5	1 684	-4,6	2 078
Fabrication de vêtements coupés-cousus pour femmes et filles	31523	190	204	213	219	181	231	-7,3	2 164	-3,5	2 471
Fabrication d'accessoires vestimentaires et d'autres vêtements	3159	32	29	28	27	24	32	2,7	276	-4,1	289
<b>316 Fabrication de produits en cuir et de produits analogues</b>											
Fabrication de chaussures	3162	39	54	60	48	35	53	-4,6	358	-17,7	401
<b>321 Fabrication de produits en bois</b>											
Scieries et préservation du bois	3211	1 440	1 586	1 759	1 822	1 141	1 317	24,1	17 318	-16,1	14 961
Fabrication de placages, de contreplaqués et de produits en bois reconstitué	3212	684	779	880	895	796	873	24,9	9 134	19,5	7 928
Fabrication d'autres produits en bois	3219	828	854	847	860	705	752	9,5	8 516	6,2	8 359
<b>322 Fabrication du papier</b>											
Usines de pâte à papier, de papier et de carton	3221	1 835	1 873	1 916	1 977	1 777	1 842	1,2	20 989	-6,6	22 490
Fabrication de contenants en carton	32221	456	446	450	439	445	476	-6,7	4 797	6,6	5 538
Fabrication de sacs en papier et de papier couché et traité	32222	236	237	249	228	232	270	-8,1	2 594	0,8	3 033
Fabrication d'autres produits en papier transformé	32229	141	144	148	145	130	140	1,4	1 517	-2,7	1 624
<b>323 Impression et activités connexes de soutien</b>											
Impression	32311	1 018	983	998	939	967	957	2,9	10 127	-1,5	10 730
Activités de soutien à l'impression	32312	75	80	73	68	72	71	-3,3	771	10,5	860
<b>324 Fabrication de produits du pétrole et du charbon</b>											
Raffineries de pétrole	32411	3 982	4 044	3 825	3 838	2 710	2 685	21,9	38 883	10,6	34 729
<b>325 Fabrication de produits chimiques</b>											
Fabrication d'autres produits chimiques inorganiques de base	32518	276	264	284	277	252	256	9,3	3 023	12,8	3 023
Fabrication d'autres produits chimiques organiques de base	32519	327	323	317	344	281	277	14,2	3 575	-6,6	3 423
Fabrication de résines, de caoutchouc synthétique et de fibres et de filaments artificiels et synthétiques	3252	789	770	782	797	577	614	17,2	8 030	0,6	7 461
Fabrication de pesticides et d'autres produits chimiques agricoles	32532	14	7	8	10	6	6	21,9	530	21,2	444
Fabrication de produits pharmaceutiques et de médicaments	3254	806	733	796	718	704	706	7,3	8 294	4,9	8 506
Fabrication de peintures et de revêtements	32551	167	172	188	194	156	176	5,3	1 995	3,5	2 028
Fabrication d'adhésifs	32552	66	72	72	75	57	70	6,7	769	8,4	772

Tableau 8-1 – suite

## Livraisons pour certaines industries - Non désaisonnalisé

	Code SCIAN	Périodes courantes				Année Précédente		Cumulatif		Annuel	
		Nov. 2004	Oct. 2004	Sept. 2004	Août 2004	Nov. 2003	Oct. 2003	Var. en % de 2003	2004	Var. en % de 2002	2003
Fabrication de savons et de détartrants	32561	121	127	138	131	118	122	-7,3	1 454	-16,2	1 689
Fabrication de produits de toilette	32562	113	126	134	139	101	118	9,2	1 290	2,3	1 289
Fabrication d'encre d'imprimerie	32591	41	42	36	40	41	45	0,4	432	1,6	467
Fabrication de tous les autres produits chimiques	32599	395	397	399	394	327	366	10,2	4 044	2,8	3 989
<b>326 Fabrication de produits en caoutchouc et en plastique</b>											
Fabrication de tuyaux, de raccords de tuyauterie et de profils non stratifiés en plastique	32612	171	181	195	199	138	173	10,5	1 911	2,5	1 836
Fabrication de produits en mousse de polystyrène	32614	60	62	64	60	49	54	13,6	590	7,3	561
Fabrication d'autres produits en plastique	32619	1 064	1 130	1 107	1 121	1 003	1 113	4,7	11 562	2,5	11 881
Fabrication d'autres produits en caoutchouc	32629	142	153	149	150	140	170	-0,6	1 611	-11,6	1 750
<b>327 Fabrication de produits minéraux non métalliques</b>											
Fabrication de produits en argile et produits réfractaires	3271	58	63	61	56	60	60	-1,9	661	5,4	722
Fabrication de verre et de produits en verre	3272	172	172	182	182	173	195	-2,3	1 910	0,0	2 084
Fabrication de ciment	32731	152	170	176	169	125	169	8,1	1 507	1,2	1 479
Fabrication de béton préparé	32732	316	348	355	342	239	316	12,6	2 925	5,1	2 761
Fabrication d'autres produits en béton	32739	127	140	148	133	119	132	11,3	1 174	9,6	1 143
Fabrication de produits abrasifs	32791	25	26	22	28	20	21	3,5	284	-13,5	294
Fabrication de tous les autres produits minéraux non métalliques	32799	167	170	170	157	146	175	8,0	1 672	12,3	1 683
<b>331 Première transformation des métaux</b>											
Sidérurgie	3311	1 151	1 204	1 173	1 162	817	878	26,9	11 578	-1,3	9 877
Fabrication de tubes et de tuyaux en fer et en acier à partir d'acier acheté	33121	340	357	339	326	260	283	26,5	3 372	6,2	2 908
Fonderies	3315	248	265	262	252	246	305	-4,8	2 853	1,4	3 223
<b>332 Fabrication de produits métalliques</b>											
Fabrication de coutellerie et d'outils à main	3322	66	65	59	56	52	52	18,4	633	4,4	583
Fabrication de tôles fortes et d'éléments de charpentes	33231	600	593	633	574	436	484	19,6	5 410	4,6	4 928
Fabrication de chaudières et d'échangeurs de chaleur	33241	118	98	96	88	116	109	-3,9	1 147	31,9	1 275
Fabrication de ressorts et de produits en fil métallique	3326	137	134	139	130	118	130	-3,3	1 422	-12,0	1 575
Revêtement, gravure, traitement thermique et activités analogues	3328	316	328	317	312	250	282	13,7	3 205	-0,6	3 043
Fabrication d'autres produits métalliques	3329	358	344	350	313	277	306	7,2	3 477	-6,5	3 486
<b>333 Fabrication de machines</b>											
Fabrication de machines agricoles	33311	161	174	161	157	141	150	8,7	1 955	-12,0	1 956
Fabrication d'appareils de chauffage, de ventilation, de climatisation et de réfrigération commerciale	3334	269	257	263	225	227	252	6,2	2 415	-7,2	2 465
Fabrication de toutes les autres machines d'usage général	33399	226	204	219	239	195	257	6,3	2 292	-1,9	2 336
<b>334 Fabrication de produits informatiques et électroniques</b>											
Fabrication de matériel informatique et périphérique	3341	190	158	228	197	253	210	-16,8	2 282	-22,7	3 046
Fabrication de matériel de communication	3342	622	544	753	541	545	471	20,9	6 577	-20,2	6 180
Fabrication de matériel audio et vidéo	3343	15	12	14	12	20	19	-16,0	161	-12,2	211
<b>335 Fabrication de matériel, d'appareils et de composants électriques</b>											
Fabrication d'appareils d'éclairage	33512	82	82	84	83	83	90	0,2	899	-9,3	968
Fabrication de petits appareils électroménagers	33521	26	23	28	23	27	26	4,0	253	-1,7	263
Fabrication de gros appareils ménagers	33522	149	145	143	129	149	154	2,3	1 673	-3,4	1 754
Fabrication de batteries et de piles	33591	25	25	22	24	21	19	20,7	242	19,0	217
Fabrication de fils et de câbles électriques et de communication	33592	193	198	209	196	195	195	7,6	2 152	-14,5	2 170
Fabrication de tous les autres types de matériel et composants électriques	33599	41	44	43	41	37	35	14,2	445	-0,1	429
<b>336 Fabrication de matériel de transport</b>											
Fabrication de véhicules automobiles	3361	6 239	5 922	6 534	6 440	5 477	6 028	4,4	67 255	-6,4	69 258
Fabrication de pièces pour véhicules automobiles	3363	2 710	2 895	2 999	3 024	2 639	2 994	5,9	30 823	-0,1	31 433
Fabrication de produits aérospatiaux et de leurs pièces	3364	970	1 077	827	1 127	848	1 098	9,6	11 514	1,5	11 586
Fabrication de matériel ferroviaire roulant	3365	212	244	218	169	212	178	-1,0	2 147	-7,7	2 370
Construction de navires et d'embarcations	3366	103	94	99	94	82	82	14,6	1 153	-5,4	1 100
<b>337 Fabrication de meubles et de produits connexes</b>											
Fabrication de meubles de maison et d'établissement institutionnel et d'armoires de cuisine	3371	773	751	726	697	645	704	5,9	7 549	-1,3	7 751
Fabrication de meubles de bureau, y compris les articles d'ameublement	3372	457	450	446	437	424	438	0,6	4 752	5,3	5 107

Tableau 8-1 – suite

Livraisons pour certaines industries - Non désaisonné

	Code SCIAN	Périodes courantes				Année Précédente		Cumulatif		Annuel	
		Nov. 2004	Oct. 2004	Sept. 2004	Août 2004	Nov. 2003	Oct. 2003	Var. en % de 2003	2004	Var. en % de 2002	2003
<b>339 Activités diverses de fabrication</b>											
Fabrication de fournitures et de matériel médicaux	3391	209	197	219	195	216	202	13,2	2 340	10,7	2 287
Autres activités diverses de fabrication	3399	440	415	442	471	438	495	-1,6	4 701	0,6	5 208

Tableau 8-2

## Stocks possédés pour certaines industries - Non désaisonnalisé

	Code SCIAN	Périodes courantes				Année Précédente		Cumulatif		Moyen par mois	
		Nov. 2004	Oct. 2004	Sept. 2004	Août 2004	Nov. 2003	Oct. 2003	Var. en % de 2003	Moyenne 2004	Var. en % from 2002	2003
\$ millions											
<b>311 Fabrication d'aliments</b>											
Fabrication d'aliments pour animaux	3111	294	293	307	313	290	282	6,9	301	4,2	281
Amidonnerie et fabrication d'huiles et de graisses végétales	31122	145	148	124	138	185	191	6,1	188	4,6	180
Fabrication de sucre et de confiseries	3113	370	360	344	319	329	300	4,0	323	5,0	310
Mise en conserve de fruits et de légumes et fabrication de spécialités alimentaires	3114	1 076	1 071	1 010	876	954	946	7,8	913	5,3	853
Fabrication de produits laitiers	3115	870	871	844	844	805	806	6,4	866	-3,6	813
Fabrication de produits de viande	3116	927	905	869	840	795	804	4,1	838	-5,5	797
Fabrication de biscuits, de craquelins et de pâtes alimentaires	31182	120	123	121	123	124	123	-5,2	122	7,1	128
Fabrication d'autres aliments	3119	485	506	522	513	487	490	8,4	491	2,9	455
<b>312 Fabrication de boissons et de produits du tabac</b>											
Fabrication de boissons gazeuses et de glace	31211	249	243	245	266	244	246	-1,0	252	7,8	250
Brasseries	31212	201	199	196	200	192	184	6,6	198	0,8	185
Vineries	31213	267	276	263	263	255	260	3,4	260	4,8	251
Distilleries	31214	515	508	485	498	483	489	-7,6	493	3,3	528
Fabrication du tabac	3122	461	409	404	398	463	439	3,5	449	-1,1	434
<b>313 Usines de textiles</b>											
Usines de fibres, de filés et de fils	3131	58	62	64	67	68	68	-7,2	64	0,3	69
Usines de tissus	3132	326	331	340	339	349	363	-12,3	335	-12,3	378
Finissage de textiles et de tissus et revêtement de tissus	3133	74	80	79	85	69	68	6,0	77	11,7	73
<b>314 Usines de produits textiles</b>											
Usines de tapis et de carpettes	31411	99	101	96	98	94	99	-9,8	93	2,2	101
Usines de sacs en textile et de grosse toile	31491	38	40	43	43	39	39	-6,5	40	-32,1	42
<b>315 Fabrication de vêtements</b>											
Usines de bas et de chaussettes	31511	105	109	111	114	134	146	-16,3	120	6,8	142
Usines d'autres tricotage de vêtements	31519	149	158	166	175	147	157	-2,6	162	6,1	164
Fabrication de vêtements coupés-cousus pour hommes et garçons	31522	361	371	409	412	461	498	-19,7	411	6,1	507
Fabrication de vêtements coupés-cousus pour femmes et filles	31523	375	376	382	381	401	410	-8,5	382	1,0	416
Fabrication d'accessoires vestimentaires et d'autres vêtements	3159	55	58	61	59	61	61	-3,2	60	8,0	62
<b>316 Fabrication de produits en cuir et de produits analogues</b>											
Fabrication de chaussures	3162	82	85	96	107	74	80	-5,6	89	-7,3	92
<b>321 Fabrication de produits en bois</b>											
Scieries et préservation du bois	3211	2 242	2 313	2 309	2 317	2 284	2 278	-7,8	2 576	-5,3	2 769
Fabrication de placages, de contreplaqués et de produits en bois reconstitué	3212	801	797	805	799	694	666	6,2	811	5,4	761
Fabrication d'autres produits en bois	3219	1 087	1 056	1 050	1 022	977	986	2,0	1 028	8,0	1 003
<b>322 Fabrication du papier</b>											
Usines de pâte à papier, de papier et de carton	3221	2 517	2 562	2 570	2 566	2 482	2 473	0,1	2 516	-3,1	2 508
Fabrication de contenants en carton	32221	463	480	512	507	479	464	0,7	485	2,8	479
Fabrication de sacs en papier et de papier couché et traité	32222	386	375	377	380	378	377	-4,5	374	4,9	391
Fabrication d'autres produits en papier transformé	32229	147	146	145	151	144	141	-1,6	145	0,9	146
<b>323 Impression et activités connexes de soutien</b>											
Impression	32311	846	872	882	872	829	831	0,9	842	-0,5	832
Activités de soutien à l'impression	32312	36	37	35	32	35	35	-10,2	34	-32,0	37
<b>324 Fabrication de produits du pétrole et du charbon</b>											
Raffineries de pétrole	32411	1 957	2 056	2 049	2 050	1 607	1 598	12,7	1 936	1,4	1 703
<b>325 Fabrication de produits chimiques</b>											
Fabrication d'autres produits chimiques inorganiques de base	32518	247	252	244	248	250	248	3,8	252	8,7	243
Fabrication d'autres produits chimiques organiques de base	32519	277	289	315	332	325	347	-8,2	321	8,8	346
Fabrication de résines, de caoutchouc synthétique et de fibres et de filaments artificiels et synthétiques	3252	612	594	605	606	559	560	6,9	606	3,2	566
Fabrication de pesticides et d'autres produits chimiques agricoles	32532	81	85	80	77	87	84	3,3	86	29,1	84
Fabrication de produits pharmaceutiques et de médicaments	3254	2 860	2 877	2 837	2 822	2 717	2 591	11,8	2 826	14,4	2 543
Fabrication de peintures et de revêtements	32551	257	257	258	255	261	263	-1,9	265	2,8	268
Fabrication d'adhésifs	32552	109	110	110	109	99	95	13,2	107	12,8	95

Tableau 8-2 – suite

## Stocks possédés pour certaines industries - Non désaisonnalisé

	Code SCIAN	Périodes courantes				Année Précédente		Cumulatif		Moyen par mois	
		Nov. 2004	Oct. 2004	Sept. 2004	Août 2004	Nov. 2003	Oct. 2003	Var. en % de 2003	Moyenne 2004	Var. en % from 2002	2003
Fabrication de savons et de détachants	32561	91	90	96	98	99	98	-11,2	95	-29,0	106
Fabrication de produits de toilette	32562	193	195	192	189	191	183	-1,8	191	8,6	194
Fabrication d'encre d'imprimerie	32591	85	87	89	91	71	72	18,1	86	12,0	74
Fabrication de tous les autres produits chimiques	32599	416	414	410	414	370	378	0,1	401	1,3	399
<b>326 Fabrication de produits en caoutchouc et en plastique</b>											
Fabrication de tuyaux, de raccords de tuyauterie et de profilés non stratifiés en plastique	32612	309	309	318	330	304	299	-1,8	338	-8,5	340
Fabrication de produits en mousse de polystyrène	32614	59	54	64	63	51	53	12,5	61	16,6	54
Fabrication d'autres produits en plastique	32619	952	937	946	949	945	939	1,5	954	7,4	938
Fabrication d'autres produits en caoutchouc	32629	143	130	127	129	133	130	-3,2	134	-12,9	138
<b>327 Fabrication de produits minéraux non métalliques</b>											
Fabrication de produits en argile et produits réfractaires	3271	74	72	71	72	71	71	-5,5	73	-8,1	76
Fabrication de verre et de produits en verre	3272	261	247	253	249	250	249	-1,0	251	-2,1	252
Fabrication de ciment	32731	151	152	160	168	151	145	-0,2	182	-6,8	182
Fabrication de béton préparé	32732	86	86	89	90	83	81	-2,7	85	-7,7	87
Fabrication d'autres produits en béton	32739	114	118	119	127	124	119	12,1	131	11,8	117
Fabrication de produits abrasifs	32791	49	50	53	52	52	51	-19,4	50	-19,4	61
Fabrication de tous les autres produits minéraux non métalliques	32799	116	116	119	119	129	126	-6,1	123	8,2	131
<b>331 Première transformation des métaux</b>											
Sidérurgie	3311	2 270	2 145	2 020	1 953	1 859	1 862	-4,9	1 862	-1,8	1 950
Fabrication de tubes et de tuyaux en fer et en acier à partir d'acier acheté	33121	644	609	599	572	499	470	7,1	532	2,3	495
Fonderies	3315	333	294	305	276	289	277	0,7	295	1,6	291
<b>332 Fabrication de produits métalliques</b>											
Fabrication de coutellerie et d'outils à main	3322	84	84	85	85	82	82	0,5	83	2,2	83
Fabrication de tôles fortes et d'éléments de charpentes	33231	852	876	879	876	630	638	16,1	793	-1,7	677
Fabrication de chaudières et d'échangeurs de chaleur	33241	109	106	94	94	86	89	-3,8	93	4,1	96
Fabrication de ressorts et de produits en fil métallique	3326	174	166	173	183	141	146	-6,3	164	-11,6	172
Revêtement, gravure, traitement thermique et activités analogues	3328	184	174	176	170	159	153	2,4	173	-1,9	169
Fabrication d'autres produits métalliques	3329	705	709	692	678	571	576	10,5	641	6,5	579
<b>333 Fabrication de machines</b>											
Fabrication de machines agricoles	33311	511	479	449	422	466	461	-8,2	438	1,2	474
Fabrication d'appareils de chauffage, de ventilation, de climatisation et de réfrigération commerciale	3334	355	364	364	370	310	317	3,0	336	-7,2	324
Fabrication de toutes les autres machines d'usage général	33399	618	597	597	580	582	594	7,8	568	15,1	530
<b>334 Fabrication de produits informatiques et électroniques</b>											
Fabrication de matériel informatique et périphérique	3341	521	560	565	574	640	688	-18,0	557	1,2	669
Fabrication de matériel de communication	3342	2 160	2 154	2 085	2 135	2 319	2 309	-10,9	2 141	-12,2	2 387
Fabrication de matériel audio et vidéo	3343	48	48	46	45	58	56	-15,5	50	5,0	59
<b>335 Fabrication de matériel, d'appareils et de composants électriques</b>											
Fabrication d'appareils d'éclairage	33512	119	120	119	122	131	133	-8,2	130	-9,1	141
Fabrication de petits appareils électroménagers	33521	43	44	45	45	42	43	6,3	42	9,3	40
Fabrication de gros appareils ménagers	33522	217	214	210	201	184	180	6,7	199	11,9	186
Fabrication de batteries et de piles	33591	62	60	58	55	42	41	39,7	52	-10,8	37
Fabrication de fils et de câbles électriques et de communication	33592	778	785	780	826	774	766	-1,8	800	-0,1	808
Fabrication de tous les autres types de matériel et composants électriques	33599	102	96	100	101	101	103	-2,6	101	-2,0	103
<b>336 Fabrication de matériel de transport</b>											
Fabrication de véhicules automobiles	3361	1 350	1 459	1 560	1 587	1 258	1 254	13,9	1 478	-8,6	1 288
Fabrication de pièces pour véhicules automobiles	3363	2 032	1 917	1 898	1 922	1 908	1 828	3,3	1 911	13,1	1 847
Fabrication de produits aérospatiaux et de leurs pièces	3364	4 545	4 415	4 794	4 752	4 668	4 585	-9,5	4 450	-30,5	4 875
Fabrication de matériel ferroviaire roulant	3365	819	813	819	864	774	795	-11,8	783	-7,5	876
Construction de navires et d'embarcations	3366	116	112	104	100	137	131	-13,7	111	-1,8	129
<b>337 Fabrication de meubles et de produits connexes</b>											
Fabrication de meubles de maison et d'établissement institutionnel et d'armoires de cuisine	3371	829	820	806	802	746	746	-1,4	782	1,3	790
Fabrication de meubles de bureau, y compris les articles d'ameublement	3372	367	355	357	348	342	343	1,0	339	8,9	335
<b>339 Activités diverses de fabrication</b>											
Fabrication de fournitures et de matériel médicaux	3391	247	242	241	241	307	246	2,3	257	13,0	255
Autres activités diverses de fabrication	3399	951	962	978	964	934	929	0,6	973	2,0	962



Tableau 9

## Stocks possédés par stage de fabrication

Période	Non désaisonné				Désaisonné			
	Matières premières	Produits en cours	Produits finis	Total des stocks	Matières premières	Produits en cours	Produits finis	Total des stocks
	\$ millions							
Novembre 2003	24 917	13 593	20 136	58 646	25 053	13 459	20 196	58 708
Décembre 2003	24 883	12 896	19 415	57 195	24 981	13 184	20 137	58 301
Janvier 2004	25 505	12 991	19 737	58 233	25 272	13 253	20 046	58 572
Février 2004	25 911	13 416	20 424	59 751	25 197	13 238	20 237	58 671
Mars 2004	26 051	13 320	20 710	60 081	25 483	13 224	20 130	58 838
Avril 2004	25 943	13 449	20 795	60 186	25 724	13 317	20 263	59 304
Mai 2004	25 970	13 777	20 949	60 696	26 128	13 505	20 521	60 154
Juin 2004	25 932	13 543	20 727	60 203	26 370	13 512	20 610	60 492
Juillet 2004	26 552	13 375	20 387	60 314	26 818	13 528	20 592	60 938
Août 2004	26 919	14 111	20 749	61 779	27 029	14 014	20 780	61 823
Septembre 2004	26 906	14 060	20 938	61 904	27 143	13 986	21 063	62 191
Octobre 2004	26 957	13 829	20 991	61 778	27 064	13 845	21 317	62 225
Novembre 2004	26 974	13 879	21 199	62 052	27 139	13 827	21 269	62 234

Tableau 10

## Livraisons par grand groupe et province - Non désaisonnalisé

Province	Année courante				Année précédente		Cumulatif		Annuel	
	Nov. 2004	Oct. 2004	Sept. 2004	Août 2004	Nov. 2003	Oct. 2003	Var. en % de 2003	2004	Var. en % de 2002	2003
\$ millions										
<b>Total</b>										
Terre-Neuve-et-Labrador	255	291	273	313	208	258	8,9	2 857	12,5	2 827
Île-du-Prince-Édouard	111	120	127	127	119	124	4,7	1 310	2,2	1 356
Nouvelle-Écosse	790	819	832	782	712	751	7,6	8 420	2,7	8 524
Nouveau-Brunswick	1 308	1 210	1 272	1 296	1 062	1 054	11,4	13 154	2,7	12 864
Québec	11 678	12 031	12 002	11 852	10 750	11 495	6,8	126 022	-1,3	128 514
Ontario	26 844	26 773	27 949	27 155	23 810	25 822	7,1	286 156	-1,7	289 216
Manitoba	1 134	1 112	1 118	1 071	936	1 038	11,0	11 611	1,3	11 413
Saskatchewan	809	827	857	862	629	715	22,4	8 912	3,7	7 913
Alberta	4 673	4 644	4 575	4 655	3 793	4 052	14,7	48 123	5,0	45 838
Colombie-Britannique	3 489	3 571	3 820	3 805	2 959	3 193	13,4	38 912	-3,3	37 223
<b>311 Fabrication d'aliments</b>										
Terre-Neuve-et-Labrador	79	103	112	126	77	73	10,4	1 092	-9,3	1 056
Île-du-Prince-Édouard	70	76	74	76	76	84	-1,6	816	-1,0	902
Nouvelle-Écosse	174	182	183	188	165	189	2,0	1 858	-0,7	1 999
Nouveau-Brunswick	202	212	258	209	175	220	12,5	2 117	0,6	2 035
Québec	1 395	1 396	1 371	1 360	1 330	1 389	6,9	14 875	5,2	15 170
Ontario	2 247	2 320	2 389	2 287	2 168	2 305	7,3	24 469	1,9	25 005
Manitoba	264	251	263	261	214	229	19,2	2 663	1,0	2 457
Saskatchewan	189	169	168	172	167	173	9,9	1 948	4,0	1 947
Alberta	750	767	735	796	695	706	14,9	8 380	-3,5	7 976
Colombie-Britannique	426	432	449	471	384	415	2,5	4 600	3,5	4 890
<b>312 Fabrication de boissons et de produits du tabac</b>										
Nouvelle-Écosse	x	x	x	x	x	x	x	x	0,0	x
Québec	274	287	299	322	329	326	-8,5	3 297	9,4	3 965
Ontario	412	436	447	508	442	460	1,4	4 935	0,6	5 316
Saskatchewan	3	3	3	3	2	3	5,1	31	-48,8	33
Colombie-Britannique	90	87	94	110	81	90	3,9	1 030	0,4	1 091
<b>313 Usines de textiles</b>										
Québec	154	158	167	158	168	172	-7,5	1 757	-13,6	2 046
Ontario	92	92	99	81	85	94	2,8	978	-10,0	1 028
<b>314 Usines de produits textiles</b>										
Québec	85	86	77	77	77	82	-4,6	810	-11,0	912
Ontario	96	97	95	93	76	90	1,7	983	-9,7	1 038
Alberta	x	x	x	x	x	x	x	x	0,0	x
Colombie-Britannique	x	x	x	x	x	x	x	x	0,0	x
<b>315 Fabrication de vêtements</b>										
Québec	352	349	361	366	338	404	-7,5	3 685	-7,0	4 247
Ontario	164	155	148	146	184	189	-9,2	1 617	-6,1	1 923
Manitoba	22	25	26	24	25	30	1,4	247	-5,0	264
Saskatchewan	3	3	3	2	3	4	0,9	26	7,6	28
Alberta	7	6	6	6	16	15	-27,7	94	-1,2	139
Colombie-Britannique	x	x	x	x	x	x	x	x	0,0	x
<b>316 Fabrication de produits en cuir et de produits analogues</b>										
Québec	38	47	54	41	32	47	-6,0	345	-9,4	390
Ontario	8	13	14	15	23	25	-38,6	133	-15,5	239
<b>321 Fabrication de produits en bois</b>										
Nouvelle-Écosse	57	60	65	62	46	49	18,8	607	-1,8	544
Québec	825	862	941	911	762	853	13,4	9 375	-0,9	8 848
Ontario	525	587	591	631	513	560	8,2	6 117	-2,0	6 058
Manitoba	64	70	78	85	59	74	20,0	777	4,5	697
Saskatchewan	50	55	81	73	50	58	46,6	631	14,6	468
Alberta	277	300	330	353	284	299	30,1	3 490	11,3	2 932
Colombie-Britannique	997	1 106	1 210	1 252	769	866	31,0	12 042	-12,0	9 913
<b>322 Fabrication du papier</b>										
Nouvelle-Écosse	76	77	92	71	81	71	5,6	856	1,3	875
Québec	857	854	882	888	821	885	-3,5	9 479	-8,4	10 620
Ontario	885	899	893	880	862	926	-3,6	9 670	-1,9	10 825
Alberta	141	141	144	167	135	149	-0,6	1 629	1,4	1 788
Colombie-Britannique	467	464	501	497	448	443	3,8	5 389	2,8	5 652

Tableau 10 – suite

## Livraisons par grand groupe et province - Non désaisonnalisé

Province	Année courante				Année précédente		Cumulatif			Annuel	
	Nov. 2004	Oct. 2004	Sept. 2004	Août 2004	Nov. 2003	Oct. 2003	Var. en % de 2003	2004	Var. en % de 2002	2003	
<b>323 Impression et activités connexes de soutien</b>											
Québec	263	253	250	233	238	252	2,6	2 603	-3,7	2 758	
Ontario	601	592	599	566	587	558	3,0	6 070	0,4	6 423	
Manitoba	51	44	49	40	45	46	2,1	475	-1,2	510	
Saskatchewan	15	15	15	15	11	14	5,3	142	5,4	147	
Alberta	62	61	56	51	58	60	-0,6	603	-5,6	662	
Colombie-Britannique	75	70	76	79	69	66	3,5	721	-8,5	758	
<b>324 Fabrication de produits du pétrole et du charbon</b>											
Québec	853	1 022	911	882	656	654	21,6	8 937	12,2	8 007	
Ontario	1 350	1 392	1 351	1 335	936	1 022	25,2	13 493	6,8	11 670	
Alberta	975	1 013	921	923	602	628	20,1	9 080	10,2	8 200	
Colombie-Britannique	x	x	x	x	x	x	x	x	0,0	x	
<b>325 Fabrication de produits chimiques</b>											
Québec	747	725	770	754	684	700	5,4	8 311	0,0	8 556	
Ontario	2 026	2 029	2 131	2 074	1 667	1 812	11,1	21 802	3,1	21 357	
Manitoba	72	64	59	68	66	69	1,6	754	28,2	814	
Saskatchewan	52	55	50	61	40	58	22,2	933	16,5	799	
Alberta	862	852	784	848	656	724	15,5	8 773	5,5	8 285	
Colombie-Britannique	108	111	107	115	84	85	16,2	1 166	6,6	1 084	
<b>326 Fabrication de produits en caoutchouc et en plastique</b>											
Nouvelle-Écosse	x	x	x	x	x	x	x	x	0,0	x	
Québec	573	596	588	564	508	576	7,5	6 025	5,8	6 038	
Ontario	1 307	1 349	1 347	1 366	1 227	1 347	3,6	14 248	-0,9	14 790	
Manitoba	53	55	56	53	46	54	7,5	566	5,7	568	
Saskatchewan	15	15	15	14	8	9	29,5	130	3,5	107	
Alberta	73	78	81	80	68	78	4,9	812	0,9	836	
Colombie-Britannique	95	100	104	102	91	102	-1,7	1 057	9,6	1 156	
<b>327 Fabrication de produits minéraux non métalliques</b>											
Nouvelle-Écosse	x	x	x	x	x	x	x	x	0,0	x	
Québec	263	289	304	312	236	274	8,9	2 754	4,3	2 679	
Ontario	543	565	568	552	487	577	4,4	5 403	5,6	5 560	
Saskatchewan	7	10	11	11	3	9	13,2	78	-7,7	71	
Alberta	168	178	185	169	111	165	8,1	1 574	-0,7	1 556	
Colombie-Britannique	142	148	152	137	116	131	10,9	1 460	11,6	1 416	
<b>331 Première transformation des métaux</b>											
Québec	1 472	1 477	1 439	1 449	1 172	1 318	19,4	16 058	3,1	14 769	
Ontario	1 805	1 779	1 827	1 701	1 413	1 519	17,6	18 325	-2,9	16 907	
Alberta	207	197	190	180	163	171	15,2	1 905	41,3	1 812	
<b>332 Fabrication de produits métalliques</b>											
Terre-Neuve-et-Labrador	36	37	30	33	15	15	79,9	257	49,4	153	
Île-du-Prince-Édouard	3	2	3	3	4	2	2,4	24	19,2	27	
Nouvelle-Écosse	x	x	x	x	x	x	x	x	0,0	x	
Nouveau-Brunswick	x	x	x	x	x	x	x	x	0,0	x	
Québec	675	682	685	645	595	648	7,7	6 549	0,5	6 597	
Ontario	1 819	1 833	1 888	1 716	1 456	1 623	11,2	18 021	-3,9	17 460	
Manitoba	68	69	72	67	48	58	19,2	681	6,0	620	
Saskatchewan	45	46	45	43	32	37	19,5	433	4,9	389	
Alberta	373	360	353	357	309	309	15,6	3 589	22,7	3 410	
Colombie-Britannique	188	184	201	184	131	149	18,4	1 887	0,4	1 721	
<b>333 Fabrication de machines</b>											
Québec	486	459	487	437	469	408	4,9	4 695	-3,7	4 920	
Ontario	1 265	1 234	1 290	1 169	1 081	1 209	3,8	13 075	-6,8	13 688	
Manitoba	80	80	76	69	64	60	16,5	850	-9,0	802	
Saskatchewan	54	59	58	56	42	54	10,9	625	-10,7	611	
Alberta	376	336	370	336	267	336	22,7	3 652	13,0	3 308	
Colombie-Britannique	194	189	205	183	162	173	15,3	1 942	9,1	1 837	
<b>334 Fabrication de produits informatiques et électroniques</b>											
Québec	507	461	612	460	481	444	5,3	5 514	-17,3	5 856	
Ontario	936	826	993	867	907	819	10,6	9 725	-7,6	9 773	
Saskatchewan	x	x	x	x	x	x	x	x	0,0	x	
Alberta	105	68	122	86	152	116	-4,2	1 293	-31,8	1 520	
Colombie-Britannique	97	83	94	87	104	104	1,8	1 028	-10,0	1 101	

Tableau 10 – suite

## Livraisons par grand groupe et province - Non désaisonnalisé

Province	Année courante				Année précédente		Cumulatif			Annuel	
	Nov. 2004	Oct. 2004	Sept. 2004	Août 2004	Nov. 2003	Oct. 2003	Var. en % de 2003	2004	Var. en % de 2002	2003	
<b>335 Fabrication de matériel, d'appareils et de composants électriques</b>											
Québec	330	333	330	312	297	307	7,6	3 374	-1,3	3 405	
Ontario	482	472	506	446	464	456	3,8	5 214	-7,9	5 458	
Manitoba	14	13	15	13	14	15	-10,6	137	-22,0	166	
Saskatchewan	16	15	15	16	12	15	19,7	159	-31,9	145	
Alberta	33	34	34	33	36	33	13,7	370	9,7	356	
Colombie-Britannique	x	x	x	x	x	x	x	x	0,0	x	
<b>336 Fabrication de matériel de transport</b>											
Nouvelle-Écosse	71	73	63	56	61	65	11,6	716	-10,6	707	
Québec	986	1 167	938	1 156	983	1 180	5,0	11 990	-7,1	12 570	
Ontario	9 228	9 103	9 761	9 717	8 340	9 254	5,1	101 070	-3,3	103 510	
Manitoba	163	162	161	133	122	135	6,0	1 661	3,6	1 697	
Saskatchewan	24	24	25	21	17	19	11,4	247	-11,5	240	
Alberta	68	62	58	57	60	67	-4,9	686	9,0	780	
Colombie-Britannique	89	88	84	86	74	76	8,8	997	-36,7	991	
<b>337 Fabrication de meubles et de produits connexes</b>											
Québec	347	339	336	330	331	356	-1,2	3 598	-5,6	3 940	
Ontario	754	738	721	692	625	668	6,3	7 465	6,2	7 627	
Manitoba	49	47	44	46	45	49	-1,0	497	-1,0	544	
Saskatchewan	6	6	6	6	5	6	0,0	63	8,7	68	
Alberta	66	70	67	70	69	75	-3,2	758	-10,5	851	
Colombie-Britannique	83	82	82	77	63	69	9,9	810	5,6	799	
<b>339 Activités diverses de fabrication</b>											
Terre-Neuve-et-Labrador	x	x	x	x	x	x	x	x	0,0	x	
Québec	194	190	201	195	244	219	-0,2	1 992	-1,1	2 221	
Ontario	299	263	290	312	265	309	1,7	3 343	2,6	3 560	
Manitoba	22	26	19	18	17	20	22,5	197	-2,1	175	
Saskatchewan	5	5	6	5	5	5	8,3	54	13,6	55	
Alberta	50	45	57	55	42	47	11,1	546	44,3	534	
Colombie-Britannique	49	50	59	51	57	68	2,8	604	1,7	651	

## Renseignements sur l'enquête mensuelle sur les industries

---

Les statistiques contenues dans cette publication sont basées sur l'information reçue d'un échantillon d'enquête de 11,000 entreprises représentant le secteur manufacturier à travers le Canada. L'Enquête mensuelle sur les industries manufacturières a débuté en 1947 et quoique son contenu en soit demeuré essentiellement le même, un remaniement majeur au niveau de la base de sondage fut entrepris en 1999.

Les valeurs (en dollars canadiens) des livraisons, inventaires et commandes sont utilisées comme indicateurs de la condition économique des industries manufacturières; comme facteurs du produit intérieur brut; comme deux éléments de l'indicateur composite de Statistique Canada; comme facteurs dans les études macro et micro économiques et dans les modèles économétrique (par exemple, pour déterminer les parts du marché, la disponibilité apparente des produits, etc.).

Depuis 1999, le Registre des entreprises de Statistique Canada fournit les échantillons de la base de sondage pour l'Enquête mensuelle sur les industries manufacturières (EMIM). La population cible pour l'EMIM comprend tous les établissements statistiques du registre des entreprises qui sont classifiés dans le secteur manufacturier. L'échantillon de la base de sondage pour l'EMIM est déterminé à partir de la population cible en soustrayant les établissements qui représentent le dernier 2% du total des livraisons manufacturières estimé pour chaque province. Ces établissements sont alors exclus de la base de sondage pour que la taille de l'échantillon puisse être réduite sans en affecter considérablement la qualité.

# Concepts et définitions

---

L'Enquête mensuelle sur les industries manufacturières (EMIM) produit des séries statistiques sur l'activité manufacturière — livraisons, stocks, commandes en carnet et nouvelles commandes. Chacune des valeurs associées à ces composantes représentent une projection mensuelle des données de l'Enquête annuelle des manufactures (EAM). Cette dernière recueille les données auprès de l'ensemble de l'industrie manufacturière canadienne.

L'EMIM est une enquête par échantillonnage menée auprès d'environ 11 000 établissements manufacturiers canadiens, lesquels sont catégorisés en plus de 200 industries. Ces industries sont classifiées selon le Système de classification des industries de l'Amérique du Nord (SCIAN) de 1997, lequel a remplacé le système de Classification type des industries (CTI) de 1980. L'année de référence 2000 est la dernière pour laquelle des données sont communiquées en fonction du SCIAN. L'Enquête mensuelle sur les industries manufacturières a adopté le SCIAN pour l'année de référence 2001, tandis que les données relatives aux années précédentes ont été recalculées d'après le nouveau système de classification, en remontant jusqu'à 1992. Des séries désaisonnalisées sont disponibles pour les principaux agrégats.

Un établissement comporte la plus petite unité de fabrication en mesure d'informer sur les variables à l'étude. Les données recueillies par l'EMIM tracent le « portrait » de la valeur des livraisons réalisées par le secteur manufacturier canadien et nous permettent d'analyser la situation de l'économie canadienne, ainsi que la santé d'industries spécifiques à court et à moyen termes. Les données de l'enquête sont employées par des intervenants des secteurs privé et public, notamment par Statistique Canada, les gouvernements fédéral et provinciaux, des entités commerciales et industrielles, des organismes non gouvernementaux nationaux et internationaux, des experts-conseils, la presse d'affaires et de simples citoyens. Ces données permettent d'analyser la part du marché, les tendances, l'étalement des entreprises, l'analyse des politiques, l'élaboration des programmes, la politique fiscale et la politique commerciale.

## 1. Livraisons

Les livraisons sont définies comme étant la valeur des produits fabriqués par les établissements qui ont été livrés à des clients. Elles n'incluent aucune activité de commerce de gros et aucune recette provenant de la location de matériel ou de la vente d'électricité. Dans la pratique, certains répondants déclarent les transactions financières plutôt que les paiements ayant trait au travail fait. Les livraisons, pour le Canada et les provinces, sont disponibles selon le SCIAN, au niveau de détails des trois chiffres.

Dans le cas des industries des aérospatiaux et leurs pièces d'aéronef et de la construction navale, on se fonde sur la valeur de la production plutôt que sur celle des livraisons. Pour déterminer cette valeur, on ajuste la valeur mensuelle des livraisons en fonction de la variation mensuelle des stocks détenus pour les produits en cours et les produits finis). Ce calcul ne tient pas compte des matières premières, car les chiffres de production visent à mesurer le « travail fait » durant le mois. On cherche ainsi à réduire la distorsion causée par la livraison de produits d'une grande valeur comme lors d'une vente complétée.

## 2. Stocks

Il est important de mesurer la valeur des composantes des stocks et ce, aussi bien pour les études économiques que pour le calcul de la valeur de la production économique. On demande aux répondants de déclarer la valeur comptable (au prix coûtant) de leurs matières premières, de leurs produits en cours et de leurs produits finis séparément. Dans certains cas, les répondants estiment la valeur totale de leurs stocks, que l'on répartit ensuite en

fonction des pourcentages déclarés dans le cadre de l'EAM. Les niveaux des stocks sont calculés pour l'ensemble du Canada et non par province.

### 3. Commandes

#### *a) Commandes en carnet*

Les commandes en carnet sont une réserve de commandes qui généreront les livraisons futures, à la condition qu'elles ne soient pas annulées. À l'instar des stocks, les commandes en carnet et les nouvelles commandes sont estimées pour l'ensemble du Canada et non par province.

L'EMIM produit des estimations relativement aux commandes en carnet pour toutes les industries à l'exception de celles où les commandes sont habituellement livrées à partir des stocks détenus et où l'on ne tient pas, par conséquent, de carnet de commande.

#### *b) Nouvelles commandes*

Les nouvelles commandes représentent la demande courante pour les produits manufacturés. Les estimations portant sur les nouvelles commandes sont établies à partir des données sur les livraisons et les commandes en carnet. Toutes les livraisons effectuées au cours d'un mois donné résultent d'une commande reçue ce mois-là ou avant. Ainsi, la valeur des nouvelles commandes s'obtient en additionnant les livraisons au cours d'un mois donné avec la différence entre les commandes en carnet pour ce mois et les commandes en carnet pour le mois précédent.

### 4. Biens non-durables/biens durables

#### *a) Industries des biens non durables :*

Les industries des biens non-durables sont : aliments (SCIAN 311), boissons et produits du tabac (312), usines de textiles (313), usines de produits textiles (314), vêtements (315), produits en cuir et produits analogues (316), papier (322), impressions & activités connexes de soutien (323), produits du pétrole et du charbon (324), produits chimiques (325) et produits en caoutchouc et en plastique (326).

#### *b) Industries des biens durables :*

Les industries des biens durables sont : produits en bois (SCIAN 321), produits minéraux non-métalliques (327), première transformation des métaux (331), fabrication des produits métalliques (332), machines (333), produits informatiques et électroniques (334), matériel, appareils et composants électriques (335), matériel de transport (336), meubles et produits connexes (337) et activités diverses de fabrication (339).

# Conception de l'enquête et méthodologie

---

L'Enquête mensuelle sur les industries manufacturières (EMIM) a fait l'objet d'un vaste remaniement à compter du mois de référence août 1999.

## L'analyse conceptuelle

Il a été décidé qu'avant d'entreprendre tout travail de remaniement, les concepts et les définitions de base du programme seraient vérifiés.

Cela a été fait de deux façons : premièrement, une analyse des exigences des utilisateurs a été amorcée. À cet effet, un rapport interne a été réexaminé pour s'assurer qu'on avait satisfait aux exigences des utilisateurs au cours de cet exercice. De plus, une analyse auprès des principaux utilisateurs des comptes nationaux a été entreprise. Cette analyse avait principalement pour objet de repérer toute faille présente dans les données.

Deuxièmement, avec en mains l'information sur ces failles et exigences, une étude des répondants de l'enquête a été menée pour vérifier leur capacité de fournir des données existantes et nouvelles. L'étude avait également pour objet de vérifier si les définitions utilisées par les analystes de l'enquête correspondaient à celles utilisées par les répondants.

Cet exercice a entraîné une réduction du nombre de questions de l'enquête, soit de seize à sept. La plupart des questions abandonnées portaient sur les livraisons à l'égard de travaux partiellement exécutés (travaux en cours).

## Méthodologie

La nouvelle conception de l'échantillon tient compte du Système de classification des industries de l'Amérique du Nord (SCIAN) de 1997 et accorde une importance beaucoup plus grande aux données provinciales. La stratification est effectuée par province avec des exigences égales en matière de qualité pour chaque province. Les grandes unités sont sélectionnées avec certitude, alors que les petites unités le sont selon une probabilité fondée sur la qualité souhaitée de l'estimation pour chaque cellule.

On a également profité de l'occasion pour introduire le renouvellement de l'échantillon pour la première fois dans le plan d'enquête. La plupart des plus petites compagnies à qui on demande de participer à l'enquête ne le font que pour un temps limité.

La technique d'estimation permet à l'enquête de produire des estimations à partir du SCIAN. Les séries continueront également à faire l'objet d'un rapprochement avec l'EAM. Des estimations provinciales seront produites pour toutes les variables. Une mesure de la qualité (CV) sera également produite.

## Volets de l'enquête remaniée

### Population cible et base de sondage

Le Registre des entreprises de Statistique Canada a fourni la base de sondage pour l'EMIM. La population cible de l'EMIM comprend tous les établissements statistiques figurant au Registre des entreprises qui sont classés dans le secteur manufacturier (le SCIAN). La base de sondage de l'EMIM est déterminée à partir de la population cible, après avoir enlevé les établissements faisant partie de la tranche inférieure de 2 % de l'estimation totale des livraisons manufacturières pour chaque province. Ces établissements ont été exclus de la base afin de réduire la taille de l'échantillon sans influencer significativement sur la qualité.



## L'échantillon

L'échantillon de l'EMIM est un échantillon aléatoire formé de quelque 11 000 établissements.

Avant la sélection, la base de sondage est subdivisée en cellules industrie-province. On a surtout utilisé les codes du SCIAN. Selon le nombre d'établissements dans chaque cellule, on a regroupé au sein d'autres subdivisions (appelées strates) les établissements de taille similaire. Pour déterminer la taille d'un établissement, on s'est basé sur les chiffres les plus récents disponibles quant à la valeur annuelle des livraisons ou des ventes.

Chaque cellule industrie-province a une strate à tirage complet formée des établissements échantillonnés chaque mois avec certitude. Cette strate comprend les plus grandes entreprises statistiques, c'est-à-dire celles qui ont le plus d'impact sur les estimations d'une cellule industrie-province particulière. Ces grandes entreprises statistiques représentent 45 % de l'estimation nationale des livraisons manufacturières.

Chaque cellule industrie-province ne peut compter plus de trois strates à tirage partiel. Il n'est pas nécessaire que tous les établissements compris dans ces strates soient échantillonnés avec certitude. Un échantillon aléatoire est tiré à partir des autres strates. Un poids égal à l'inverse de la probabilité de sélection est attribué aux réponses de ces établissements échantillonnés.

L'échantillon initial a été prélevé vers la fin de 1998 et a été rafraîchi chaque mois par l'introduction d'un échantillon de nouveaux entrants dans la base de sondage.

## Collecte des données

Seulement un sous groupe des établissements de l'échantillon est envoyé pour la collecte. Pour le restant des unités des données administratives sont utilisées pour dériver les livraisons. Pour les établissements qui sont collectés, la collecte des données, la saisie des données, la vérification préliminaire et le suivi auprès des non-répondants sont effectués par les sept bureaux régionaux de Statistique Canada. On communique avec les établissements échantillonnés par la poste ou par téléphone, selon ce qu'ils préfèrent. La saisie des données et la vérification préliminaire sont effectuées en même temps afin de garantir la validité des données.

Dans certains cas, on reçoit des rapports globaux des entreprises ou compagnies qui comptent plus d'un établissement au sein de l'échantillon et où les répondants préfèrent ne pas produire un rapport distinct pour chaque établissement. On fait immédiatement le suivi auprès des entreprises qui n'ont pas répondu ou dont les données contiennent des erreurs.

## Utilisation de données administratives

La gestion du fardeau de réponse est un défi constant pour Statistique Canada. Afin de tenter de réduire le fardeau de réponse, particulièrement auprès des petites entreprises, SC a étudié différentes options de rechange à la réalisation d'enquêtes. Les fichiers de données administratives sont une grande source de données relatives aux entreprises et SC travaille actuellement à l'exploitation du plein potentiel de cette riche source de données. De ce fait, depuis le mois de référence d'août 2004, l'EMIM a réduit le nombre d'établissements simples de l'échantillon qui sont interviewés directement et tire plutôt les données sur les expéditions de ces établissements des dossiers de la taxe sur les produits et services (TPS) au moyen d'un modèle statistique. Le modèle rend compte de la différence entre les expéditions et les ventes (déclarées aux fins de la tps) en plus du délai entre la période de référence de l'enquête et la période de référence du dossier de TPS.

Les estimations des stocks et des commandes en carnet des établissements dont les données sur les livraisons sont basées sur la TPS sont obtenues au moyen du système d'imputation de l'EMIM. Le système d'imputation applique, aux valeurs des mois précédents, les variations mensuelles et annuelles des entreprises répondantes semblables.

Des renseignements détaillés sur la méthodologie utilisée afin de modéliser les estimations des expéditions dérivées de sources de données administratives se trouvent dans le document « *l'Enquête mensuelle sur les industries manufacturières : l'utilisation de données administratives* » (catalogue n° 31-533-XIF).

# Qualité des données

---

## Vérification statistique et imputation

Les données sont analysées à l'intérieur de chaque cellule industrie-province. Les valeurs extrêmes sont inscrites sur une liste, pour qu'on puisse en faire un contrôle en fonction de l'ampleur de l'écart par rapport à la moyenne. On communique avec les répondants afin de vérifier les valeurs extrêmes. Les enregistrements qui sont rejetés à la vérification statistique sont considérés comme des valeurs aberrantes et ne servent pas au calcul des valeurs d'imputation.

Des valeurs d'imputation sont attribuées aux cas de non-réponse, pour les établissements qui n'ont pas répondu ou qui n'ont répondu que partiellement au questionnaire d'enquête. Diverses méthodes d'imputation (tendances des cellules industrie-province, réponses antérieures, EAM, etc.) sont employées selon la variable exigeant le traitement. Après l'imputation, le personnel de l'EMIM effectue une vérification finale des réponses qui ont été imputées.

## Révisions

Parallèlement à l'élaboration des estimations préliminaires du mois courant, les estimations des trois mois précédents sont révisées pour tenir compte des réponses tardives. Les données sont révisées lorsqu'on reçoit des réponses tardives ou lorsqu'on a reçu antérieurement des réponses erronées.

## Estimation

Pour établir les estimations, on applique un poids aux réponses des établissements. Ce poids est égal à l'inverse de la probabilité de sélection des établissements échantillonnés. Les unités à tirage complet s'auto représentent.

## Étalonnage

L'Enquête annuelle des manufactures (EAM) a diffusé, le 16 juin 2004, des estimés pour l'année de référence 2002 ainsi que des révisions pour les années 2000 et 2001. Dans un avenir, l'Enquête mensuelle sur les industries manufacturières étalonnera de nouveau ses données à celles de l'EAM pour les années de référence 2000 et 2001 et effectuera également l'étalonnage pour l'année 2002. Jusqu'à ce que ces révisions soient apportées, les données de l'EMIM seront étalonnées aux anciens niveaux de l'EAM de 2000 et 2001.

En prévision du communiqué de janvier 2004, les estimations des livraisons, des stocks et des commandes ont été révisées rétrospectivement jusqu'à janvier 1999. Bien que les variations d'un mois à l'autre aient été conservées, on a apporté des corrections aux chiffres obtenus dans le cadre de l'Enquête mensuelle sur les industries manufacturières (EMIM).

Ces corrections ont été effectuées en raison de plusieurs facteurs : l'utilisation de données nouvelles et de données révisées, les mises à jour de la classification des industries (SCIAN), la mise à jour des facteurs de désaisonnalisation, et, surtout, l'étalonnage de l'EMIM d'après les niveaux de 2000 et 2001 de l'Enquête annuelle des manufactures.

À compter de l'année de référence 2000, l'EAM a intégré d'importants changements d'ordre conceptuel et méthodologique. Le changement le plus important a été l'inclusion de tous les établissements manufacturiers du Canada. Avant ce changement, seuls les établissements ayant des employés et un chiffre d'affaires annuel supérieur à 30 000 dollars étaient inclus dans l'EAM. Par conséquent, après avoir effectué un étalonnage d'après

l'EAM de 2000 et 2001, les données sur les livraisons obtenues dans le cadre de l'EMIM et publiées antérieurement (qui avaient été étalonnées d'après les données de l'EAM de 1998) ont été révisées à la hausse d'environ 5,5 % au niveau du Canada.

## Erreurs d'échantillonnage et autres erreurs

Ce bulletin présente des estimations fondées sur une enquête par échantillonnage qui risquent, par conséquent, d'être entachées d'erreurs. La section qui suit vise à faciliter, pour le lecteur, l'interprétation des estimations qui sont publiées.

Les estimations établies sur la base d'une enquête par échantillonnage sont sujettes à différents types d'erreurs. On les regroupe en deux grandes catégories : les erreurs qui sont dues à l'échantillonnage et celles qui ne le sont pas.

### 1. Erreurs d'échantillonnage

Les erreurs d'échantillonnage constituent un risque inhérent aux enquêtes par échantillonnage. Elles découlent de la différence notée entre la valeur d'une variable échantillonnée aléatoirement et celle d'une variable obtenue grâce à un recensement (ou la moyenne de toutes les valeurs aléatoires possibles). Ce genre d'erreur existe parce que les observations portent uniquement sur un échantillon, non sur l'ensemble de la population.

L'erreur d'échantillonnage dépend de facteurs tels que la taille de l'échantillon, la variabilité de la population, le plan de sondage et la méthode d'estimation. Par exemple, pour une taille donnée d'échantillon, l'erreur d'échantillonnage sera fonction de la méthode de stratification adoptée, de l'attribution de l'échantillon, du choix des unités sondées et de la méthode de sélection. (On peut même, dans le cadre d'un seul plan de sondage, effectuer plusieurs calculs pour arriver à la méthode d'estimation la plus efficace.) La plus importante caractéristique des sondages probabilistes, c'est que l'erreur d'échantillonnage peut être mesurée à partir de l'échantillon lui-même.

### 2. Erreurs non liées à l'échantillonnage

Les erreurs qui ne sont pas liées à l'échantillonnage découlent d'une faille systématique dans la structure de la procédure de collecte des données ou dans l'élaboration d'une variable ou de l'ensemble des variables à l'étude. Ces erreurs occasionnent une différence entre la valeur d'une variable obtenue par échantillonnage ou par recensement et la valeur réelle de cette variable. Ces erreurs se retrouvent tant dans les recensements que dans les enquêtes par échantillonnage. Elles sont dues à un ou plusieurs facteurs parmi les suivants:

**a) Erreur de couverture :** L'erreur peut résulter d'un listage incomplet et d'une couverture insuffisante de la population visée.

**b) La réponse :** Ici, l'erreur peut être attribuable à la conception du questionnaire et aux caractéristiques de la question, à l'incapacité ou au refus de l'enquêté de fournir des renseignements exacts, à l'interprétation fautive des questions ou à des problèmes d'ordre sémantique.

**c) La non-réponse :** Certains enquêtés refusent de répondre, tandis que d'autres en sont incapables ou encore répondent trop tard. Les données relatives aux non-répondants peuvent être imputées à partir des chiffres fournis par les répondants ou à l'aide des statistiques antérieures sur les non-répondants, lorsque celles-ci existent.

On ne connaît généralement pas avec précision l'importance de l'erreur d'imputation; celle-ci varie beaucoup selon les caractéristiques qui distinguent les répondants des non-répondants. Comme ce type d'erreur prend habituellement de l'ampleur à mesure que diminue le taux de réponse, on s'efforce d'obtenir le meilleur taux de réponse possible.

**d) Le traitement :** L'erreur peut se produire lors des diverses étapes du traitement (codage, entrée, vérification, pondération, totalisation, etc.). Il est difficile de mesurer les erreurs non liées à l'échantillonnage. De plus, il faut les cerner à un niveau où elles ne nuisent pas à l'utilisation ou à l'interprétation des chiffres définitifs.

Des mesures ont été prises afin de minimiser les erreurs non liées à l'échantillonnage. Ainsi, les unités ont été définies avec beaucoup de précision au moyen des listes les plus à jour. Les questionnaires ont été conçus avec

soin afin de réduire au minimum les différentes interprétations possibles. De plus, les diverses étapes de vérification et de traitement ont fait l'objet de contrôles d'acceptation détaillés et on n'a absolument rien négligé pour que le taux de non-réponse et le fardeau de réponse soient faibles.

## Évaluation de l'erreur d'échantillonnage et de l'erreur non liée à l'échantillonnage

### 1. Évaluation de l'erreur d'échantillonnage

L'échantillon utilisé aux fins de la présente enquête est un des nombreux échantillons de même taille qui auraient pu être choisis selon le même plan et les mêmes conditions. Si chaque échantillon pouvait faire l'objet d'une enquête menée essentiellement dans les mêmes conditions, il faudrait s'attendre à ce que l'estimation calculée varie d'un échantillon à l'autre.

On nomme valeur probable l'estimation moyenne obtenue de tous les échantillons possibles. Autrement dit, la valeur probable est celle qu'on obtiendrait en recensant toute la population dans des conditions identiques de collecte et de traitement. Une estimation calculée à partir d'une enquête par échantillonnage est dite précise lorsqu'elle s'approche de la valeur probable.

Les estimations fondées sur un échantillon peuvent ne pas correspondre à la valeur probable. Cependant, comme les estimations proviennent d'un échantillon probabiliste, il est possible d'en mesurer la variabilité par rapport à leur valeur probable. La variance d'une estimation, qui en mesure la précision, se définit comme la moyenne, parmi tous les échantillons possibles, des carrés de la différence entre l'estimation et la valeur probable.

Une fois qu'on a calculé l'estimation et sa variance, il devient possible de calculer d'autres mesures de précision. Par exemple, l'erreur-type, soit la racine carrée de la variance, mesure l'erreur d'échantillonnage dans la même unité que l'estimation (en dollars, notamment). Autrement dit, l'erreur-type mesure la précision en termes absolus. Par contre, le coefficient de variation, c'est-à-dire l'erreur-type divisée par l'estimation, mesure la précision en termes relatifs. Ainsi, l'emploi du coefficient de variation facilite la comparaison de l'erreur d'échantillonnage de deux estimations.

Dans cette publication, on utilise le coefficient de variation pour évaluer l'erreur d'échantillonnage des estimations. Cependant, puisque le coefficient de variation publié pour cette enquête est calculé à partir des réponses des unités, il mesure aussi une certaine erreur non liée à l'échantillonnage.

Voici la formule utilisée pour calculer les coefficients de variation (CV) du tableau 1 :

$$CV(X) = \frac{S(X)}{X}$$

où X est l'estimation et S(X) est l'écart-type de X.

Le coefficient de variation est exprimé en pourcentage dans cette publication.

L'estimation et le coefficient de variation nous permettent de construire des intervalles de confiance autour de l'estimation. Ainsi, pour notre échantillon, on peut affirmer qu'avec un niveau de confiance donné, la valeur probable est comprise dans l'intervalle de confiance construit autour de l'estimation. Par exemple, si le coefficient de variation d'une estimation de 12 000 000 \$ est égal à 10 %, l'écart-type sera de 1 200 000 \$, soit l'estimation multipliée par le coefficient de variation. Alors, on peut affirmer avec un niveau de confiance de 68 % que la valeur probable sera contenue dans l'intervalle d'une longueur égale à un écart-type autour de l'estimation, soit entre 10 800 000 \$ et 13 200 000 \$. Ou encore, on peut affirmer avec une confiance de 95 % que la valeur probable sera contenue dans l'intervalle d'une longueur de deux écart-types autour de l'estimation, soit entre 9 600 000 \$ et 14 400 000 \$.

Le tableau explicatif 1 qui suit indique, pour l'ensemble du secteur manufacturier, les coefficients de variation nationaux, exprimé en pourcentage, des éléments de l'EMIM. Pour les CV à d'autres niveaux d'agrégation, veuillez communiquer avec la section de Marketing et diffusion au (613) 951-9497, sans frais au 1-866-873-8789 ou par courriel (*manufact@statcan.ca*).

#### Tableau explicatif 1

#### CV nationaux par caractéristique

Mois	Livraisons	Matières premières Inventaires	Produits en cours Inventaires	Produits finis Inventaires	Commandes en carnet
%					
Novembre 2003	0,59	1,03	0,98	1,31	2,04
Décembre 2003	0,58	1,06	1,06	1,35	2,00
Janvier 2004	0,57	1,08	1,04	1,36	1,89
Février 2004	0,55	1,10	1,00	1,37	1,91
Mars 2004	0,59	1,10	0,98	1,37	2,12
Avril 2004	0,61	1,16	0,97	1,31	2,28
Mai 2004	0,61	1,13	0,94	1,28	2,32
Juin 2004	0,58	1,13	0,96	1,29	2,39
Juillet 2004	0,60	1,19	0,97	1,25	2,40
Août 2004	0,60	1,14	0,94	1,28	2,61
Septembre 2004	0,62	1,12	0,91	1,29	2,68
Octobre 2004	0,62	1,11	0,95	1,32	2,75
Novembre 2004	0,61	1,13	0,92	1,33	2,72

## 2. Évaluation de l'erreur non liée à l'échantillonnage

L'enquête par échantillonnage et le recensement cherchent tous deux à déterminer la valeur exacte de l'ensemble. L'estimation est dite précise si elle se rapproche de cette valeur. Bien qu'il s'agisse d'une valeur souhaitable, il n'est pas réaliste de supposer que la valeur exacte de chaque unité de l'ensemble ou de l'échantillon peut être obtenue et traitée sans erreur. La différence entre la valeur probable et la valeur exacte de l'ensemble s'appelle le biais. On ne peut calculer les biais systématiques des données en recourant aux mesures de probabilité de l'erreur d'échantillonnage décrites auparavant. La précision d'une estimation est déterminée par l'effet conjugué des erreurs d'échantillonnage et des erreurs non liées à l'échantillonnage.

On distingue trois types d'erreur non liée à l'échantillonnage dans l'EMIM : l'erreur due à la non-réponse, l'erreur d'imputation et l'erreur due à la vérification. Afin d'aider l'utilisateur à évaluer ces trois types d'erreur, le tableau 2 présente les taux pondérés correspondants. Voici un exemple qui illustre ce qu'est un taux pondéré. Supposons que le taux de réponse d'une cellule comportant un échantillon de 20 unités dont cinq répondent lors d'un mois donné atteint 25 %. Si les cinq unités déclarantes représentent 8 millions de dollars sur l'estimation globale de 10 millions de dollars, le taux de réponse pondéré s'élève à 80 %.

Les trois taux pondérés mentionnés dans le tableau 2 se définissent comme suit : le taux de réponse pondéré est le pourcentage de l'estimation globale d'un élément qui est basé sur des données déclarées (données vérifiées exclues) ; le taux d'imputation pondéré est le pourcentage de l'estimation globale d'un élément qui est fondé sur des données imputées ; le taux de vérification pondéré est le pourcentage de l'estimation globale d'un élément qui est basé sur des données vérifiées (lesquelles peuvent avoir été déclarées ou imputées initialement).

Le tableau explicatif 2 qui suit présente les trois types de taux pondéré pour chaque élément de l'ensemble de l'activité manufacturière à l'échelle nationale. Dans le tableau, les taux (exprimés en pourcentage) sont des moyennes calculées pour les derniers treize mois.

## Tableau explicatif 2

## Taux pondérés nationaux par source et par caractéristique

Caractéristique	Source d'enquête			Source des données administratives		
	Réponse	Imputation	Vérification	Modélisation	Imputation	Vérification
	%					
Livraisons	87,92	5,84	3,84	7,36	0,56	0,51
Matières premières	79,97	13,40	3,80	0,00	9,74	0,10
Produits en cours	66,85	9,10	22,36	0,00	5,73	0,18
Produits finis	80,62	11,44	5,48	0,00	7,81	0,70
Commandes en carnet	67,32	9,28	21,75	0,00	4,18	0,45

## Interprétation simultanée des mesures d'erreur

Il faut tenir compte simultanément de la mesure d'erreurs non liées à l'échantillonnage ainsi que du coefficient de variation pour avoir un aperçu de la qualité des estimations. Plus le coefficient de variation sera bas et que le taux de réponse pondéré sera élevé, meilleure sera l'estimation publiée.

## Désaisonnalisation

Les séries chronologiques économiques comportent les éléments essentiels à la description, l'explication et la prévision du comportement d'un phénomène économique. Ce sont des enregistrements statistiques de l'évolution des processus économiques dans le temps. L'observation par les économistes et les statisticiens de l'activité économique à l'aide des séries chronologiques a donc permis de distinguer quatre composantes principales du comportement de ces séries : le mouvement à long terme ou tendance, le mouvement cyclique, les variations saisonnières et les fluctuations irrégulières. Ces mouvements sont causés par différents facteurs, soit économiques, climatiques ou institutionnels. Les variations saisonnières sont les fluctuations périodiques plus ou moins régulières qui se produisent au cours d'une année en raison du cycle météorologique normal, des congés fixes et d'autres événements qui se répètent à intervalles avec une certaine régularité pour influencer de façon significative le taux d'activité économique.

Afin de favoriser l'interprétation exacte de l'évolution fondamentale d'un phénomène économique et de produire une meilleure prévision, Statistique Canada rajuste les séries chronologiques au moyen de la méthode de désaisonnalisation X11ARMMI/88 de façon à minimiser l'impact des variations saisonnières sur les séries. Cette technique consiste essentiellement à ajouter les estimations d'une année de données brutes à la fin de la série initiale avant de procéder à la désaisonnalisation proprement dite. Les données estimées proviennent de prévisions réalisées par des modèles ARMMI (modèles autorégressifs à moyennes mobiles intégrées) du type Box-Jenkins.

La partie X-11 du programme X11ARMMI/88 fait surtout appel à la méthode de rapport aux moyennes mobiles pour effectuer le lissage de la série modifiée et obtenir une estimation provisoire de la tendance-cycle, calculer les rapports de la série initiale (ajustée) aux estimations de la tendance-cycle, et estimer les facteurs saisonniers à partir de ces dits rapports. Les facteurs saisonniers définitifs ne sont produits que lorsque ces opérations ont été exécutées à plusieurs reprises.

Les étapes déterminant les facteurs saisonniers nécessaires au calcul des données désaisonnalisées finales sont exécutées à chaque mois. Cette approche garantit que la série non désaisonnalisée, à partir de laquelle sont calculées les estimations des facteurs saisonniers, inclut toutes les données les plus récentes relativement à ladite série, c.-à-d., les données non désaisonnalisées qui portent sur le mois courant et les données non désaisonnalisées révisées du mois précédent.

Bien que la désaisonnalisation permette de mieux comprendre la tendance-cycle fondamentale d'une série, la série désaisonnalisée n'en contient pas moins une composante irrégulière. De légères variations d'un mois à l'autre dans la série désaisonnalisée peuvent n'être que de simples mouvements irréguliers. Pour avoir une meilleure idée de la tendance fondamentale, les utilisateurs doivent donc examiner les séries désaisonnalisées d'un certain nombre de mois.

Le total désaisonnalisé au niveau du Canada est dérivé de façon indirecte en faisant la somme des genres de commerce désaisonnalisés séparément au préalable.

## Tendance

Une série désaisonnalisée peut montrer encore les effets d'irrégularités et de circonstances spéciales ; et cela peut masquer la tendance. La tendance à court terme montre la direction prise dans une série désaisonnalisée en affectant une moyenne à travers les mois de sorte que ces mouvements irréguliers soient aplanis. Le résultat est une série plus stable. La tendance pour le dernier mois apparaît sous réserve de rectification, car les valeurs des mois à venir sont incluses dans le calcul de la moyenne.