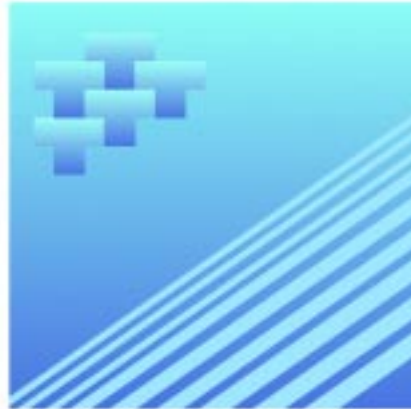




Air  
carrier  
traffic at  
Canadian  
airports  
2001



Trafic des  
transporteurs  
aériens aux  
aéroports  
canadiens  
2001

## How to obtain more information

Specific inquiries about this product and related statistics or services should be directed to: Aviation Statistics Centre, Transport Division, Statistics Canada, Ottawa, Ontario, K1A 0T6 (telephone: (613) 951-0068).

For information on the wide range of data available from Statistics Canada, you can contact us by calling one of our toll-free numbers. You can also contact us by e-mail or by visiting our Web site.

<b>National inquiries line</b>	<b>1 800 263-1136</b>
<b>National telecommunications device for the hearing impaired</b>	<b>1 800 363-7629</b>
<b>Depository Services Program inquiries</b>	<b>1 800 700-1033</b>
<b>Fax line for Depository Services Program</b>	<b>1 800 889-9734</b>
<b>E-mail inquiries</b>	<b>infostats@statcan.ca</b>
<b>Web site</b>	<b>www.statcan.ca</b>

## Ordering and subscription information

This product, Catalogue no. 51-203-XIB, is published annually in electronic format on the Statistics Canada Internet site at a price of CDN \$33.00. To obtain single issues, visit our Web site at [www.statcan.ca](http://www.statcan.ca), and select Products and Services.

This product is also available in print through a Print-on-Demand service, at a price of CDN \$56.00. The following additional shipping charges apply for delivery outside Canada:

	<b>Single issue</b>
<b>United States</b>	CDN \$ 6.00
<b>Other countries</b>	CDN \$ 10.00

All prices exclude sales taxes.

The printed version can be ordered by

- Phone (Canada and United States) **1 800 267-6677**
- Fax (Canada and United States) **1 877 287-4369**
- E-mail **infostats@statcan.ca**
- Mail Statistics Canada  
Dissemination Division  
Circulation Management  
120 Parkdale Avenue  
Ottawa, Ontario K1A 0T6
- And, in person at the Statistics Canada Regional Centre nearest you.

When notifying us of a change in your address, please provide both old and new addresses.

## Standards of service to the public

Statistics Canada is committed to serving its clients in a prompt, reliable and courteous manner and in the official language of their choice. To this end, the Agency has developed standards of service which its employees observe in serving its clients. To obtain a copy of these service standards, please contact Statistics Canada toll free at 1 800 263-1136.

## Comment obtenir d'autres renseignements

Toute demande de renseignements au sujet du présent produit ou au sujet de statistiques ou de services connexes doit être adressée à : Centre des statistiques de l'aviation, Division des transports, Statistique Canada, Ottawa, Ontario, K1A 0T6 (téléphone : (613) 951-0068).

Pour obtenir des renseignements sur l'ensemble des données de Statistique Canada qui sont disponibles, veuillez composer l'un des numéros sans frais suivants. Vous pouvez également communiquer avec nous par courriel ou visiter notre site Web.

<b>Service national de renseignements</b>	<b>1 800 263-1136</b>
<b>Service national d'appareils de télécommunications pour les malentendants</b>	<b>1 800 363-7629</b>
<b>Renseignements concernant le Programme des bibliothèques de dépôt</b>	<b>1 800 700-1033</b>
<b>Télécopieur pour le Programme des bibliothèques de dépôt</b>	<b>1 800 889-9734</b>
<b>Renseignements par courriel</b>	<b>infostats@statcan.ca</b>
<b>Site Web</b>	<b>www.statcan.ca</b>

## Renseignements sur les commandes et les abonnements

Le produit n° 51-203-XIB au catalogue est publié annuellement sous forme électronique dans le site Internet de Statistique Canada et est offert au prix de 33 \$CAN. Les utilisateurs peuvent obtenir des exemplaires à [www.statcan.ca](http://www.statcan.ca), sous la rubrique Produits et services.

Ce produit est aussi disponible en version imprimée par l'entremise du service d'Impression sur demande, au prix de 56 \$CAN. Les frais de livraison supplémentaires suivants s'appliquent aux envois à l'extérieur du Canada :

	<b>Exemplaire</b>
<b>États-Unis</b>	6 \$CAN
<b>Autres pays</b>	10 \$CAN

Les prix ne comprennent pas les taxes sur les ventes.

La version imprimée peut être commandée par

- Téléphone (Canada et États-Unis) **1 800 267-6677**
- Télécopieur (Canada et États-Unis) **1 877 287-4369**
- Courriel **infostats@statcan.ca**
- Poste Statistique Canada  
Division de la diffusion  
Gestion de la circulation  
120, avenue Parkdale  
Ottawa (Ontario) K1A 0T6
- En personne au bureau régional de Statistique Canada le plus près de votre localité.

Lorsque vous signalez un changement d'adresse, veuillez nous fournir l'ancienne et la nouvelle adresse.

## Normes de service à la clientèle

Statistique Canada s'engage à fournir à ses clients des services rapides, fiables et courtois, et ce, dans la langue officielle de leur choix. À cet égard, notre organisme s'est doté de normes de service à la clientèle qui doivent être observées par les employés lorsqu'ils offrent des services à la clientèle. Pour obtenir une copie de ces normes de service, veuillez communiquer avec Statistique Canada au numéro sans frais 1 800 263-1136.



Statistics Canada  
Aviation Statistics Centre  
Transportation Division

# Air carrier traffic at Canadian airports

2001

Statistique Canada  
Centre des statistiques de l'aviation  
Division des transports

# Trafic des transporteurs aériens aux aéroports canadiens

2001

Published by authority of the Minister  
responsible for Statistics Canada

© Minister of Industry, 2004

All rights reserved. No part of this publication may be reproduced, stored in a retrieval system or transmitted in any form or by any means, electronic, mechanical, photocopying, recording or otherwise without prior written permission from Licence Services, Marketing Division, Statistics Canada, Ottawa, Ontario, Canada K1A 0T6.

January 2004

Catalogue no. 51-203-XIB

Frequency: Annual

ISSN 1480-7507

Ottawa

---

#### Note of appreciation

*Canada owes the success of its statistical system to a long-standing partnership between Statistics Canada, the citizens of Canada, its businesses and governments. Accurate and timely statistical information could not be produced without their continued cooperation and goodwill.*

Publication autorisée par le ministre  
responsable de Statistique Canada

© Ministre de l'Industrie, 2004

Tous droits réservés. Il est interdit de reproduire ou de transmettre le contenu de la présente publication, sous quelque forme ou par quelque moyen que ce soit, enregistrement sur support magnétique, reproduction électronique, mécanique, photographique, ou autre, ou de l'emmagasiner dans un système de recouvrement, sans l'autorisation écrite préalable des Services de concession des droits de licence, Division du marketing, Statistique Canada, Ottawa, Ontario, Canada K1A 0T6.

Janvier 2004

N° 51-203-XIB au catalogue

Périodicité : annuelle

ISSN 1480-7507

Ottawa

---

#### Note de reconnaissance

*Le succès du système statistique du Canada repose sur un partenariat bien établi entre Statistique Canada et la population, les entreprises et les administrations canadiennes. Sans cette collaboration et cette bonne volonté, il serait impossible de produire des statistiques précises et actuelles.*

## Symbols

The following symbols are used in Statistics Canada publications:

- . not available for any reference period
- .. not available for a specific reference period
- ... not applicable
- P preliminary
- r revised
- x suppressed to meet the confidentiality requirements of the *Statistics Act*
- E use with caution
- F too unreliable to be published

## Acknowledgements

This publication was prepared by the Aviation Statistics Centre, of the Transportation Division, Statistics Canada under the general direction of Gord Baldwin, Director, Transportation Division and Robert Masse, Chief, Aviation Statistics Centre. This publication is a product of the Airline Traffic and Economic Analysis Unit of which Kathie Davidson is the Unit Head and Carol Sellick is the Head of Operations.

In particular, this publication resulted from the efforts of the following people:

Martin Beaulieu Fortin, Rolf Hakka, Odile Lefebvre, Julie Lepage, Diane Perrier and Alain Poirier.

## Signes conventionnels

Les signes conventionnels suivants sont employés dans les publications de Statistique Canada:

- . indisponible pour toute période de référence
- .. indisponible pour une période de référence précise
- ... n'ayant pas lieu de figurer
- P provisoire
- r rectifié
- x confidentiel en vertu des dispositions de la *Loi sur la statistique*
- E à utiliser avec prudence
- F trop peu fiable pour être publié

## Remerciements

La présente publication a été préparée au Centre des statistiques de l'aviation de la Division des transports, Statistique Canada, sous la direction générale de Gord Baldwin, directeur de la Division des transports et de Robert Masse, Chef du Centre des Statistiques de l'aviation. Cette publication a été produite par la Section de la circulation aérienne et de l'analyse économique, dont Kathie Davidson est le chef et Carol Sellick est le chef des opérations.

En particulier, cette publication est le résultat des efforts des personnes suivantes:

Martin Beaulieu Fortin, Rolf Hakka, Odile Lefebvre, Julie Lepage, Diane Perrier et Alain Poirier.

## Table of Contents

	Page
<b>Highlights</b>	7
<b>Introduction</b>	9
<b>Section 1 Summary Statistics on Passenger Traffic of Major Scheduled Services, Regional and Local Scheduled Services and Major Charter Services</b>	10
Table 1.1 Top 100 Airports Ranked by Enplaned and Deplaned Passengers, Selected Services	11
Table 1.2 Enplaned plus Deplaned Passengers, by Sector	13
Table 1.3 Enplaned plus Deplaned Passengers, by Type of Service	14
Table 1.4 Enplaned plus Deplaned Passengers, by Type of Service, by Province and Territory	15
Table 1.5 Enplaned plus Deplaned Passengers, by Sector, by Province and Territory	15
<b>Section 2 Major Scheduled Services</b>	16
Table 2.1 Top 50 Airports Ranked by Passengers Enplaned and Deplaned on Major Scheduled Services	17
Table 2.2 Enplaned and Deplaned Passengers for Major Scheduled Services, by Sector	18
Table 2.3 Arriving and Departing Passenger Traffic for Major Scheduled Services	19
Table 2.4 Passengers Arriving and Departing on Major Scheduled Services, by Sector	20

## Table de matières

	Page
<b>Faits saillants</b>	7
<b>Introduction</b>	9
<b>Section 1 Sommaire des statistiques sur le nombre de passagers sur les principaux services réguliers, les services réguliers régionaux et locaux et les principaux services d'affrètement</b>	10
Tableau 1.1 Les 100 premiers aéroports classés selon le nombre de passagers embarqués et débarqués - certains services	11
Tableau 1.2 Total des passagers embarqués et débarqués, selon le secteur	13
Tableau 1.3 Total des passagers embarqués et débarqués, selon le genre de service	14
Tableau 1.4 Total des passagers embarqués et débarqués, selon le genre de service, la province et le territoire	15
Tableau 1.5 Total des passagers embarqués et débarqués, selon le secteur, la province et le territoire	15
<b>Section 2 Principaux services réguliers</b>	16
Tableau 2.1 Les 50 premiers aéroports classés selon le nombre de passagers embarqués et débarqués sur les principaux services réguliers	17
Tableau 2.2 Passagers embarqués et débarqués sur les principaux services réguliers, selon le secteur	18
Tableau 2.3 Passagers (arrivées et départs) sur les principaux services réguliers	19
Tableau 2.4 Passagers (arrivées et départs) sur les principaux services réguliers, selon le secteur	20

**Table of Contents – Continued****Table des matières – suite**

	Page		Page
<b>Section 3</b>		<b>Section 3</b>	
<b>Regional and Local Scheduled Services</b>	21	<b>Services réguliers régionaux et locaux</b>	21
Table 3.1		Tableau 3.1	
Top 50 Airports Ranked by Passengers Enplaned and Deplaned on Regional and Local Scheduled Services	22	Les 50 premiers aéroports classés selon le nombre de passagers embarqués et débarqués sur les services réguliers régionaux et locaux	22
Table 3.2		Tableau 3.2	
Enplaned and Deplaned Passengers for Regional and Local Scheduled Services, by Sector	23	Passagers embarqués et débarqués sur les services réguliers régionaux et locaux, selon le secteur	23
<b>Section 4</b>		<b>Section 4</b>	
<b>Major Charter Services</b>	24	<b>Principaux services d'affrètement</b>	24
Table 4.1		Tableau 4.1	
Airports Ranked by Passengers Enplaned and Deplaned on Major Charter Services	25	Les aéroports classés selon le nombre de passagers embarqués et débarqués sur les principaux services d'affrètement	25
Table 4.2		Tableau 4.2	
Enplaned and Deplaned Passengers for Major Charter Services, by Sector	26	Passagers embarqués et débarqués sur les principaux services d'affrètement, selon le secteur	26
Table 4.3		Tableau 4.3	
Arriving and Departing Passenger Traffic for Major Charter Services	27	Passagers (arrivées et départs) sur les principaux services d'affrètement	27
Table 4.4		Tableau 4.4	
Arriving and Departing Passengers for Major Charter Services, by Sector	28	Passagers (arrivées et départs) sur les principaux services d'affrètement, selon le secteur	28
<b>Section 5</b>		<b>Section 5</b>	
<b>Cargo Carried on Major Scheduled Services and Major Charter Services</b>	29	<b>Marchandises transportées sur les principaux services réguliers et les principaux services d'affrètement</b>	29
Table 5.1		Tableau 5.1	
Top 50 Airports Ranked by the Tonnage of Cargo Loaded and Unloaded on Major Scheduled Services and Major Charter Services	30	Les 50 premiers aéroports classés selon le tonnage des marchandises embarquées et débarquées sur les principaux services réguliers et services d'affrètement	30
Table 5.2		Tableau 5.2	
Tonnage of Cargo Loaded and Unloaded on Major Scheduled Services and Major Charter Services, by Sector	31	Tonnage des marchandises embarquées et débarquées sur les principaux services réguliers et services d'affrètement, selon le secteur	31
Table 5.3		Tableau 5.3	
Tonnage of Cargo Loaded and Unloaded, by Type of Service, by Province and Territory	32	Tonnage des marchandises embarquées et débarquées, selon le genre de service, la province et le territoire	32

**Table of Contents – Concluded****Table des matières – fin**

	Page		Page
<b>Section 6 Aircraft Movements by Scheduled and Major Charter Services and Total Civil Aircraft</b>	33	<b>Section 6 Mouvements d'aéronefs selon les services réguliers et les principaux services d'affrètement et nombres total des aéronefs civils</b>	33
Table 6.1 Top 50 Airports Ranked by Arriving plus Departing Flights for Scheduled Services and Major Charter Services	34	Tableau 6.1 Les 50 premiers aéroports classés selon les arrivées et les départs des vols réguliers et principaux vols d'affrètement	34
Table 6.2 Arriving and Departing Flights for Scheduled Services and Major Charter Services at the 'Top 50' Airports, by Type of Service	35	Tableau 6.2 Arrivées et départs des vols réguliers et principaux vols d'affrètement aux 50 premiers aéroports, selon le genre de service	35
<b>Methodology and Data Limitations</b>	36	<b>Méthodologie et limites des données</b>	36
<b>Services Offered by Carriers</b>	39	<b>Services offerts par les transporteurs</b>	39
<b>Glossary</b>	41	<b>Glossaire</b>	41

**ELECTRONIC PUBLICATIONS AVAILABLE AT** | **PUBLICATIONS ÉLECTRONIQUES DISPONIBLES À**  
**[www.statcan.ca](http://www.statcan.ca)**





## Highlights

A brief comparison of preliminary annual 2001 and annual 2000 data is provided below.

## Faits saillants

Une brève comparaison entre les données annuelles provisoires de 2001 et les données annuelles de 2000 est présentée ci-dessous.

	Annual 2000 Annuel	Annual 2001 Annuel	Change 2001/2000 Variation	
			%	
<b>Enplaned and Deplaned Passengers</b>				<b>Passagers embarqués et débarqués</b>
Scheduled Services	81,272,284	76,096,328	-6.4	Services réguliers
Major Charter Services	4,730,719	4,118,340	-12.9	Principaux services d'affrètement
<b>Total</b>	<b>86,003,003</b>	<b>80,214,668</b>	<b>-6.7</b>	<b>Total</b>
Domestic Segments	52,001,167	48,490,816	-6.8	Segments intérieurs
Transborder Segments	20,824,392	18,536,715	-11.0	Segments transfrontaliers
Other Int'l Segments	13,177,444	13,187,137	0.1	Segments autres internationaux
Loaded/Unload Cargo (000kg)	843 688	740 171	-12.3	Marchandises embarquées/ débarquées (000 kg)

Traffic decreased by 7% over 2000 resulting in 6.0 million fewer enplaned/deplaned passengers in 2001.

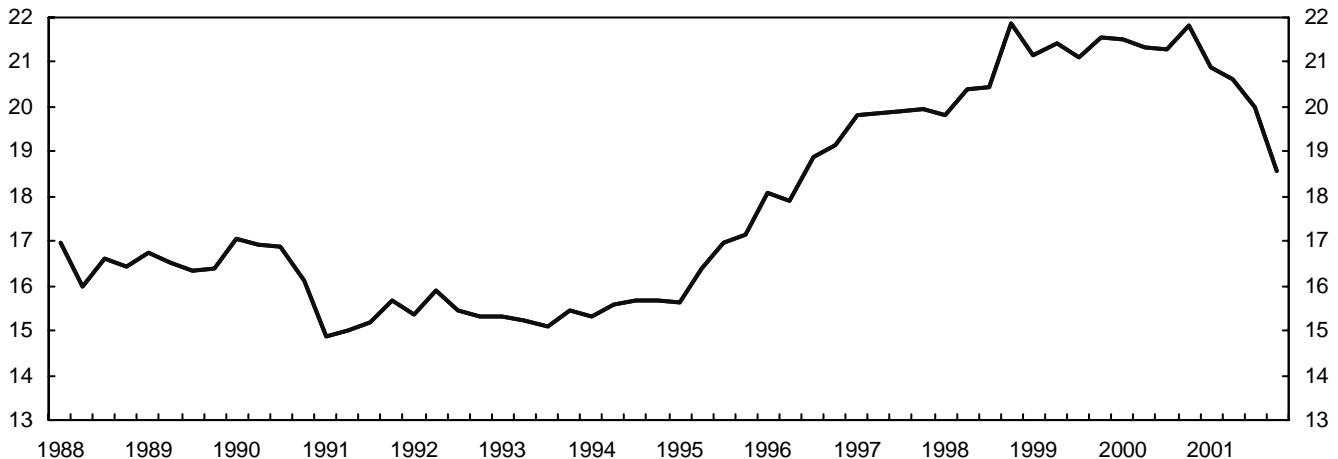
Chart 1 graphs seasonally adjusted quarterly data from the first quarter of 1985 through the fourth quarter of 2001. The seasonally adjusted data declined in each quarter of 2001 (with respect to the previous quarter).

En 2001, suite à une diminution du trafic de 7%, il y a eu 6 millions de moins de passagers embarqués et débarqués.

Le graphique 1 présente les données trimestrielles désaisonnalisées du premier trimestre de 1985 jusqu'au quatrième trimestre de 2001. Pour chaque trimestre de 2001 (par rapport au trimestre respectif de l'année précédente), les données désaisonnalisées ont expérimenté un déclin.

**Chart 1**  
**Total enplaned/deplaned  
passengers - seasonally adjusted**

Millions



**Graphique 1**  
**Total des passagers embarqués/  
débarqués - désaisonnalisés**

Millions

**FOR FURTHER READING**Selected Publications  
from Statistics Canada**LECTURES SUGGÉRÉES**Choisies parmi les publications  
de Statistique Canada

	<b>Catalogue no. N° au catalogue</b>	
<b>Surface and Marine Transport - Service Bulletin</b> , Bilingual Ten issues/year.	50-002-XIB	<b>Transport terrestre et maritime - Bulletin de Service</b> , Bilingue Dix numéros/année.
<b>Aviation Statistics Centre - Service Bulletin, Monthly</b> , Bilingual	51-004-XIB	<b>Centre des statistiques de l'aviation, Bulletin de service, Mensuel</b> , Bilingue.
<b>Air Carrier Traffic at Canadian Airports - Annual</b> , Bilingual.	51-203-XIB	<b>Trafic des transporteurs aériens aux aéroports canadiens, Annuel</b> , Bilingue.
<b>Air Passenger Origin and Destination: Domestic Report, Annual</b> , Bilingual.	51-204-XIB 51-204-XPB	<b>Origine et destination des passagers aériens: Rapport sur le trafic intérieur - Annuel</b> , Bilingue.
<b>Air Passenger Origin and Destination: Canada/United Annual</b> , Bilingual.	51-205-XIB 51-205-XPB	<b>Origine et destination des passagers aériens: Rapport sur le trafic States Report, Canada/États-Unis, Annuel</b> , Bilingue.
<b>Canadian Civil Aviation, Annual</b> , Bilingual.	51-206-XIB	<b>Aviation civile canadienne, Annuel</b> , Bilingue.
<b>Air Charter Statistics, Annual</b> , Bilingual.	51-207-XIB 51-207-XPB	<b>Statistique des affrètements aériens, Annuel</b> , Bilingue.
<b>Aviation in Canada: Historical and Statistical Perspectives on Occasional</b> , issued in 1993.	51-501-XPE 51-501-XPB	<b>L'Aviation au Canada: Aperçu historique et statistique de l'aviation Civil Aviation, civile</b> , Hors Série, publié en 1993.
<b>Railway Carloadings, Monthly</b> , Bilingual	52-001-XPB	<b>Chargements ferroviaires, Mensuel</b> , Bilingue.
<b>Rail in Canada, Annual</b> , Bilingual	52-216-XIB 52-216-XPB	<b>Le transport ferroviaire au Canada, Annuel</b> , Bilingue.
<b>Passenger Bus and Urban Transit Statistics, Annual</b> , Bilingual	53-215-XIB	<b>Statistique du transport des voyageurs par autobus et du transport urbain, Annuel</b> , Bilingue.
<b>Road Motor Vehicles - Fuel Sales - Annual</b> , Bilingual.	53-218-XIB	<b>Véhicules automobiles: Ventes de carburants, Annuel</b> , Bilingue.
<b>Road Motor Vehicles - Registrations - Annual</b> , Bilingual.	53-219-XIB	<b>Véhicules automobiles: Immatriculations, Annuel</b> , Bilingue.
<b>Trucking in Canada, Annual</b> , Bilingual.	53-222-XIB 53-222-XPB	<b>Le camionnage au Canada, Annuel</b> , Bilingue.
<b>Shipping in Canada, Annual</b> , Bilingual.	54-205-XIB 54-205-XPB	<b>Le transport maritime au Canada, Annuel</b> , Bilingue.

To order a publication you may telephone 1 (613) 951-7277 or use facsimile number 1 (613) 951-1584. For toll free in Canada only telephone 1 800-267-6677. When ordering by telephone or facsimile a written confirmation is not required.

Pour obtenir une publication veuillez téléphoner au 1 613 951-7277 ou utiliser le numéro du télécopieur 1 613 951-1584. Pour appeler sans frais, au Canada seulement, composez le 1 800 267-6677. Il n'est pas nécessaire de nous faire parvenir une confirmation pour une commande faite par téléphone ou télécopieur.

## Introduction

In 1968, Statistics Canada published its first **Airport Activity Statistics** publication. Over the past 20 years, changes occurring in the industry and regulations have prompted changes in the survey methodology and publication format. On January 1, 1988, the National Transportation Act, 1987, came into effect. Changes in the statistical reporting requirements for air carriers prompted a review of the content and presentation of the **Air Carrier Traffic at Canadian Airports** publication (catalogue 51-005).

In response to these changes, a new format was introduced for this publication beginning with the first quarter 1989 issue. The publication now displays **preliminary** data for the current reference year and **revised data** for the previous year.

The redesigned **Air Carrier Traffic at Canadian Airports** publication continues most of the past series and in addition, incorporates data on regional and local scheduled services to complement the data previously published on Canadian and foreign carriers' major scheduled services and major charter services. This will provide a comprehensive overview of the air traffic activity at Canadian airports.

It should be noted that, prior to the changes in the statistical reporting requirements, this publication provided data on both revenue and non-revenue passengers. However, carriers are now required to report only revenue passengers, and, as such, all references to passengers in this publication refer to revenue passengers.

Beginning in 1995, this publication will only be produced annually with the new catalogue number 51-203. However, the content and format remain essentially unchanged from the quarterly publication.

For further information, please contact the Aviation Statistics Centre (telephone: 1-866-500-8400; Internet: aviationstatistics@statcan.ca).

## Introduction

En 1968, Statistique Canada publiait les premières **Statistiques de l'activité aéroportuaire**. Les changements qui sont survenus dans l'industrie et au niveau de la réglementation au cours des vingt dernières années ont amené une révision des méthodes d'enquête et de la publication. Le 1<sup>er</sup> janvier 1988, on adoptait la Loi nationale de 1987 sur les transports. Le contenu et la présentation de la publication **Trafic des transporteurs aériens aux aéroports canadiens** (n° 51-005 au catalogue) ont été modifiés suite à la révision des procédures de déclaration des transporteurs aériens.

En réponse à ces changements, la publication prit un nouveau format, en commençant avec les données du premier trimestre de 1989. La publication présente des données **provisoires** pour l'année de référence et des **données finales** pour l'année précédente.

La nouvelle publication **Trafic des transporteurs aériens aux aéroports canadiens** reprend la plupart des séries antérieures et intègre des données sur les services réguliers régionaux et locaux afin d'ajouter aux données publiées antérieurement sur les principaux services réguliers et services d'affrètement des transporteurs canadiens et étrangers. Cela permettra d'obtenir un aperçu général du trafic des transporteurs aériens aux aéroports canadiens.

En outre, avant les modifications aux exigences de déclaration, cette publication fournissait des données sur tous les passagers, soit payants aussi bien que non-payants. Depuis, les transporteurs sont obligés de déclarer les passagers payants seulement, et toutes allusions à des passagers dans la publication se réfèrent à des passagers payants.

Commençant en 1995, cette publication sera présentée une fois par année seulement avec un nouveau numéro au catalogue, soit 51-203. Cependant, le contenu et la présentation resteront tout à fait les mêmes que pour la publication trimestrielle.

Pour de plus amples renseignements, veuillez communiquer avec le Centre des Statistiques de l'aviation (téléphone: 1-866-500-8400; Internet: aviationstatistics@statcan.ca).

## **Section 1**

Summary Statistics on Passenger Traffic of Major Scheduled Services, Regional and Local Scheduled Services and Major Charter Services

## **Section 1**

Sommaire des statistiques sur le nombre de passagers sur les principaux services réguliers, les services réguliers régionaux et locaux et les principaux services d'affrètement

**Table 1.1**  
**Top 100 Airports Ranked by Enplaned and Deplaned**  
**Passengers, Selected Services**

**Tableau 1.1**  
**Les 100 premiers aéroports classés selon le nombre de passagers**  
**embarqués et débarqués, certains services**

Rank	Airport	Enplaned	Deplaned	Total		Change	
				2000	2001		
Rang	Aéroport	Embarqués	Débarqués	No.- Nbre		Variation	
2000	2001					%	
1	1	TORONTO/LB PEARSON INTL ON	12,726,844	12,790,319	27,389,149	25,517,163	-6.8
2	2	VANCOUVER INTL BC	6,820,231	6,850,325	15,139,276	13,670,556	-9.7
3	3	MONTREAL/DORVAL INTL QC	3,993,533	4,042,024	8,469,639	8,035,557	-5.1
4	4	CALGARY INTL AB	3,710,028	3,737,289	7,962,350	7,447,317	-6.5
5	5	EDMONTON INTL AB	1,795,654	1,798,331	3,777,349	3,593,985	-4.9
6	6	OTTAWA/MACDONALD-CARTIER INTL ON	1,652,130	1,660,090	3,326,211	3,312,220	-0.4
7	7	HALIFAX INTL NS	1,343,710	1,339,692	2,779,179	2,683,402	-3.4
8	8	WINNIPEG INTL MB	1,302,716	1,305,739	2,753,480	2,608,455	-5.3
9	9	MONTREAL/MIRABEL INTL QC	702,340	708,570	1,276,227	1,410,910	10.6
10	10	VICTORIA INTL BC	518,843	528,841	1,022,026	1,047,684	2.5
11	11	KELOWNA BC	393,170	390,116	845,894	783,286	-7.4
12	12	ST JOHN'S NL	389,740	388,401	812,654	778,141	-4.2
13	13	SASKATOON/JG DIEFENBAKER SK	358,714	365,844	806,466	724,558	-10.2
14	14	REGINA SK	326,405	328,399	706,959	654,804	-7.4
15	15	QUEBEC/JEAN LESAGE INTL QC	319,818	322,949	672,829	642,767	-4.5
16	16	THUNDER BAY ON	302,298	302,558	537,311	604,856	12.6
20	17	HAMILTON ON	246,414	246,464	278,925	492,878	76.7
19	18	MONCTON NB	182,254	182,043	343,764	364,297	6.0
17	19	PRINCE GEORGE BC	157,735	157,966	388,475	315,701	-18.7
18	20	LONDON ON	128,207	131,442	366,684	259,649	-29.2
25	21	ABBOTSFORD BC	117,088	116,032	188,330	233,120	23.8
39	22	FORT MCMURRAY AB	92,310	94,080	97,818	186,390	90.5
21	23	YELLOWKNIFE NT	91,670	92,905	238,348	184,575	-22.6
23	24	FREDERICTON NB	88,691	90,532	196,829	179,223	-8.9
26	25	GRANDE PRAIRIE AB	81,065	81,575	187,213	162,640	-13.1
27	26	SAINT JOHN NB	78,803	79,438	185,639	158,241	-14.8
22	27	WINDSOR ON	78,751	78,694	206,675	157,445	-23.8
29	28	SUDBURY ON	78,460	77,879	171,776	156,339	-9.0
31	29	CHARLOTTETOWN PE	74,650	74,566	155,184	149,216	-3.8
24	30	VICTORIA HARBOUR BC	73,119	72,615	190,118	145,734	-23.3
28	31	VANCOUVER HARBOUR BC	72,396	73,217	172,938	145,613	-15.8
33	32	WHITEHORSE YT	67,988	68,495	139,488	136,483	-2.2
32	33	SAULT STE MARIE ON	60,580	60,394	146,668	120,974	-17.5
34	34	DEER LAKE NL	57,855	58,139	134,971	115,994	-14.1
30	35	KAMLOOPS BC	54,791	54,663	155,479	109,454	-29.6
35	36	TIMMINS ON	53,077	52,331	124,313	105,408	-15.2
37	37	NANAIMO BC	48,671	49,228	103,867	97,899	-5.7
38	38	SYDNEY NS	43,985	44,225	99,511	88,210	-11.4
55	39	COMOX BC	43,463	43,801	58,383	87,264	49.5
41	40	SEPT-ILES QC	42,468	42,349	88,676	84,817	-4.4
36	41	TORONTO/CITY CENTRE ON	41,053	42,486	114,735	83,539	-27.2
47	42	SIOUX LOOKOUT ON	40,069	39,786	77,080	79,855	3.6
42	43	IQALUIT NU	39,134	38,604	87,861	77,738	-11.5
40	44	GOOSE BAY NL	38,051	39,096	93,209	77,147	-17.2
45	45	THOMPSON MB	38,984	36,989	85,032	75,973	-10.7
44	46	FORT ST JOHN BC	35,642	35,476	85,666	71,118	-17.0
43	47	GANDER INTL NL	31,299	29,391	86,021	60,690	-29.4
46	48	TERRACE BC	30,120	29,283	81,311	59,403	-26.9
52	49	BAGOTVILLE QC	29,195	29,144	67,857	58,339	-14.0
51	50	NORTH BAY ON	29,269	28,734	70,032	58,003	-17.2
56	51	ROUYN-NORANDA QC	24,629	24,986	54,654	49,615	-9.2
48	52	CASTLEGAR BC	23,959	24,003	76,244	47,962	-37.1
57	53	VAL-D'OR QC	23,505	23,094	53,143	46,599	-12.3
61	54	PRINCE RUPERT BC	21,161	21,704	50,137	42,865	-14.5
60	55	WABUSH NL	20,870	20,770	50,889	41,640	-18.2
50	56	CRANBROOK BC	20,481	20,514	72,815	40,995	-43.7
59	57	KUUJJUAQ QC	16,594	20,547	51,538	37,141	-27.9

**Table 1.1**  
**Top 100 Airports Ranked by Enplaned and Deplaned**  
**Passengers, Selected Services – Concluded**

**Tableau 1.1**  
**Les 100 premiers aéroports classés selon le nombre de passagers**  
**embarqués et débarqués, certains services – fin**

Rank	Airport	Enplaned	Deplaned	Total		Change	
				1999	2000		
Rang	Aéroport	Embarqués	Débarqués	No.- Nbre		Variation	
1999	2000					%	
49	58	CAMPBELL RIVER BC	18,078	18,119	74,851	36,197	-51.6
62	59	SMITHERS BC	18,084	17,627	48,953	35,711	-27.1
64	60	STEPHENVILLE NL	17,608	17,141	41,398	34,749	-16.1
67	61	RED LAKE ON	16,499	17,747	37,292	34,246	-8.2
53	62	PENTICTON BC	17,450	16,390	65,411	33,840	-48.3
72	63	ILES-DE-LA-MADELEINE QC	16,674	16,608	29,660	33,282	12.2
58	64	KINGSTON ON	17,121	15,027	52,669	32,148	-39.0
78	65	EDMONTON CITY CENTRE AB	15,863	16,007	25,035	31,870	27.3
86	66	NANAIMO/HARBOUR BC	15,901	15,043	17,989	30,944	72.0
68	67	RANKIN INLET NU	14,257	13,902	32,913	28,159	-14.4
73	68	BATHURST NB	13,303	13,441	29,492	26,744	-9.3
69	69	ST ANTHONY NL	13,370	13,343	32,588	26,713	-18.0
75	70	MONT-JOLI QC	12,382	12,409	28,012	24,791	-11.5
70	71	SANDSPIT BC	11,449	11,350	30,287	22,799	-24.7
74	72	WILLIAMS LAKE BC	11,036	10,387	28,728	21,423	-25.4
79	73	BAIE-COMEAU QC	9,787	9,800	24,582	19,587	-20.3
121	74	DEER LAKE ON	4,092	15,133	8,699	19,225	121.0
90	75	GASPE QC	9,392	9,521	16,638	18,913	13.7
82	76	CHURCHILL MB	9,329	8,663	21,302	17,992	-15.5
91	77	HAY RIVER NT	9,062	8,751	16,568	17,813	7.5
76	78	PEACE RIVER AB	8,623	8,540	26,669	17,163	-35.6
63	79	INUVIK NT	8,714	8,399	42,398	17,113	-59.6
54	80	LETHBRIDGE AB	8,070	8,936	64,805	17,006	-73.8
93	81	FLIN FLON MB	8,309	8,525	15,611	16,834	7.8
83	82	MOOSONEE ON	8,399	8,327	20,241	16,726	-17.4
97	83	FORT NELSON BC	8,374	8,136	14,728	16,510	12.1
77	84	PUVIRNITUQ QC	9,839	6,344	25,180	16,183	-35.7
89	85	THE PAS MB	7,705	7,364	16,802	15,069	-10.3
85	86	QUESNEL BC	6,962	7,160	18,156	14,122	-22.2
106	87	FORT CHIPEWYAN AB	6,965	6,128	12,184	13,093	7.5
108	88	FORT HOPE ON	6,379	6,315	11,231	12,694	13.0
98	89	DRYDEN REGIONAL ON	6,490	5,613	14,657	12,103	-17.4
101	90	WASKAGANISH QC	5,563	5,769	13,649	11,332	-17.0
110	91	PANGNIRTUNG NU	5,499	5,481	10,338	10,980	6.2
88	92	SANDY LAKE ON	5,603	5,273	17,029	10,876	-36.1
100	93	CAMBRIDGE BAY NU	5,449	5,362	13,701	10,811	-21.1
99	94	HIGH LEVEL AB	5,347	5,155	14,205	10,502	-26.1
96	95	KENORA ON	5,621	4,760	14,789	10,381	-29.8
66	96	SARNIA ON	3,900	6,440	37,727	10,340	-72.6
87	97	KUUJUUARAPIK QC	5,295	4,748	17,861	10,043	-43.8
113	98	FORT SMITH NT	4,991	4,986	9,930	9,977	0.5
107	99	OXFORD HOUSE MB	4,827	5,027	11,626	9,854	-15.2
114	100	CHIBOUGAMAU/CHAPAIS QC	4,440	4,817	9,685	9,257	-4.4
		<b>Subtotal - Total partiel</b>	<b>39,696,781</b>	<b>39,911,181</b>	<b>85,071,564</b>	<b>79,607,962</b>	<b>-6.4</b>
		Others	300,652	306,054	931,439	606,706	-34.9
		<b>GRAND TOTAL - TOTAL GÉNÉRAL</b>	<b>39,997,433</b>	<b>40,217,235</b>	<b>86,003,003</b>	<b>80,214,668</b>	<b>-6.7</b>

**Table 1.2**  
**Enplaned plus Deplaned Passengers, by Sector**

**Tableau 1.2**  
**Total des passagers embarqués et débarqués, selon le secteur**

Airport Aéroport	Domestic Intérieurs			Transborder Transfrontaliers			Other International Autres internationaux			Total
	2000	2001	Change Variation	2000	2001	Change Variation	2000	2001	Change Variation	2001
	No. - Nbre		%	No. - Nbre		%	No. - Nbre		%	No. - Nbre
ABBOTSFORD BC	188,330	233,101	23.8	-	19	...	-	-	-	233,120
BAGOTVILLE QC	67,837	58,304	-14.1	7	19	171.4	13	16	23.1	58,339
CALGARY INTL AB	5,776,927	5,385,029	-6.8	1,538,882	1,428,154	-7.2	646,541	634,134	-1.9	7,447,317
CHARLOTTETOWN PE	155,184	149,216	-3.8	-	-	-	-	-	-	149,216
COMOX BC	58,383	87,264	49.5	-	-	-	-	-	-	87,264
DEER LAKE NL	134,792	115,994	-13.9	-	-	-	179	-	-100.0	115,994
EDMONTON INTL AB	3,224,996	3,071,869	-4.7	472,919	410,496	-13.2	79,434	111,620	40.5	3,593,985
FORT MCMURRAY AB	97,818	186,390	90.5	-	-	-	-	-	-	186,390
FORT ST JOHN BC	85,666	71,118	-17.0	-	-	-	-	-	-	71,118
FREDERICTON NB	196,711	179,159	-8.9	116	64	-44.8	2	-	-100.0	179,223
GANDER INTL NL	85,940	57,586	-33.0	-	1,555	...	81	1,549	1812.3	60,690
GOOSE BAY NL	91,092	75,113	-17.5	4	85	2025.0	2,113	1,949	-7.8	77,147
GRANDE PRAIRIE AB	187,213	162,640	-13.1	-	-	-	-	-	-	162,640
HALIFAX INTL NS	2,314,110	2,268,667	-2.0	278,684	220,088	-21.0	186,385	194,647	4.4	2,683,402
HAMILTON ON	224,774	469,144	108.7	54,151	22,475	-58.5	-	1,259	...	492,878
IQUALUIT NU	85,731	75,282	-12.2	-	137	...	2,130	2,319	8.9	77,738
KAMLOOPS BC	155,472	109,454	-29.6	7	-	-100.0	-	-	-	109,454
KELOWNA BC	774,691	719,648	-7.1	71,203	63,638	-10.6	-	-	-	783,286
LONDON ON	272,733	224,911	-17.5	88,584	33,747	-61.9	5,367	991	-81.5	259,649
MONCTON NB	332,541	343,529	3.3	8,124	8,340	2.7	3,099	12,428	301.0	364,297
MONTREAL/DORVAL INTL QC	4,038,584	3,771,908	-6.6	2,835,093	2,453,884	-13.4	1,595,962	1,809,765	13.4	8,035,557
MONTREAL/MIRABEL INTL QC	27,337	97,835	257.9	206,732	202,457	-2.1	1,042,158	1,110,618	6.6	1,410,910
NANAIMO BC	103,065	97,149	-5.7	802	750	-6.5	-	-	-	97,899
NORTH BAY ON	70,029	57,844	-17.4	3	159	5200.0	-	-	-	58,003
OTTAWA/MACDONALD-CARTIER INTL ON	2,490,316	2,548,790	2.3	690,073	626,740	-9.2	145,822	136,690	-6.3	3,312,220
PRINCE GEORGE BC	388,475	315,641	-18.7	-	60	...	-	-	-	315,701
QUEBEC/JEAN LESAGE INTL QC	515,106	482,636	-6.3	87,961	88,569	0.7	69,762	71,562	2.6	642,767
REGINA SK	629,975	585,963	-7.0	69,543	60,049	-13.7	7,441	8,792	18.2	654,804
SAINT JOHN NB	185,563	157,917	-14.9	76	324	326.3	-	-	-	158,241
SASKATOON/JG DIEFENBAKER SK	714,001	644,531	-9.7	85,167	76,994	-9.6	7,298	3,033	-58.4	724,558
SAULT STE MARIE ON	146,536	120,974	-17.4	132	-	-100.0	-	-	-	120,974
SEPT-ILES QC	88,676	84,817	-4.4	-	-	-	-	-	-	84,817
SIOUX LOOKOUT ON	77,080	79,855	3.6	-	-	-	-	-	-	79,855
ST JOHN'S NL	765,695	723,280	-5.5	5,375	6,451	20.0	41,584	48,410	16.4	778,141
SUDBURY ON	171,723	156,301	-9.0	53	38	-28.3	-	-	-	156,339
SYDNEY NS	98,139	87,404	-10.9	-	14	...	1,372	792	-42.3	88,210
TERRACE BC	81,311	59,403	-26.9	-	-	-	-	-	-	59,403
THOMPSON MB	85,032	75,973	-10.7	-	-	-	-	-	-	75,973
THUNDER BAY ON	514,615	585,341	13.7	19,959	18,823	-5.7	2,737	692	-74.7	604,856
TIMMINS ON	124,313	105,255	-15.3	-	153	...	-	-	-	105,408
TORONTO/CITY CENTRE ON	114,617	83,424	-27.2	118	115	-2.5	-	-	-	83,539
TORONTO/LB PEARSON INTL ON	11,716,888	11,237,759	-4.1	9,716,900	8,543,538	-12.1	5,955,361	5,735,866	-3.7	25,517,163
VANCOUVER HARBOUR BC	172,938	145,613	-15.8	-	-	-	-	-	-	145,613
VANCOUVER INTL BC	7,791,012	6,738,065	-13.5	4,041,003	3,720,222	-7.9	3,307,261	3,212,269	-2.9	13,670,556
VICTORIA HARBOUR BC	162,483	120,299	-26.0	27,635	25,435	-8.0	-	-	-	145,734
VICTORIA INTL BC	874,940	890,167	1.7	142,735	149,463	4.7	4,351	8,054	85.1	1,047,684
WHITEHORSE YT	136,569	133,442	-2.3	2,919	3,041	4.2	-	-	-	136,483
WINDSOR ON	206,247	156,535	-24.1	124	10	-91.9	304	900	196.1	157,445
WINNIPEG INTL MB	2,329,233	2,192,410	-5.9	354,052	338,132	-4.5	70,195	77,913	11.0	2,608,455
YELLOWKNIFE NT	238,348	184,295	-22.7	-	142	...	-	138	...	184,575
<b>Subtotal - Total partiel</b>	<b>49,569,787</b>	<b>46,764,244</b>	<b>-5.7</b>	<b>20,799,136</b>	<b>18,504,380</b>	<b>-11.0</b>	<b>13,176,952</b>	<b>13,186,406</b>	<b>0.1</b>	<b>78,455,030</b>
Others - Autres	2,431,380	1,726,572	-29.0	25,256	32,335	28.0	492	731	48.6	1,759,638
<b>GRAND TOTAL - TOTAL GÉNÉRAL</b>	<b>52,001,167</b>	<b>48,490,816</b>	<b>-6.8</b>	<b>20,824,392</b>	<b>18,536,715</b>	<b>-11.0</b>	<b>13,177,444</b>	<b>13,187,137</b>	<b>0.1</b>	<b>80,214,668</b>

**Table 1.3**  
**Enplaned plus Deplaned Passengers, by Type of Service**

**Tableau 1.3**  
**Total des passagers embarqués et débarqués, selon le genre de service**

Airport	Major scheduled services	Percent of total	Regional and local scheduled services	Percent of total	Major charter services	Percent of total	Total
Aéroport	Principaux services réguliers	Pourcentage du total	Services réguliers régionaux et locaux	Pourcentage du total	Principaux services d'affrètement	Pourcentage du total	
	No. - Nbre	%	No.- Nbre	%	No. - Nbre	%	No. - Nbre
ABBOTSFORD BC	227,022	97.4	6,079	2.6	19	-	233,120
BAGOTVILLE QC	58,304	99.9	-	-	35	0.1	58,339
CALGARY INTL AB	7,085,864	95.1	108,260	1.5	253,193	3.4	7,447,317
CHARLOTTETOWN PE	149,216	100.0	-	-	-	-	149,216
COMOX BC	87,187	99.9	-	-	77	0.1	87,264
DEER LAKE NL	110,384	95.2	5,610	4.8	-	-	115,994
EDMONTON INTL AB	3,355,664	93.4	124,256	3.5	114,065	3.2	3,593,985
FORT MCMURRAY AB	156,409	83.9	29,981	16.1	-	-	186,390
FORT ST JOHN BC	68,999	97.0	2,119	3.0	-	-	71,118
FREDERICTON NB	179,223	100.0	-	-	-	-	179,223
GANDER INTL NL	45,282	74.6	2,918	4.8	12,490	20.6	60,690
GOOSE BAY NL	41,651	54.0	31,761	41.2	3,735	4.8	77,147
GRANDE PRAIRIE AB	148,855	91.5	13,785	8.5	-	-	162,640
HALIFAX INTL NS	2,491,466	92.8	100,815	3.8	91,121	3.4	2,683,402
HAMILTON ON	479,440	97.3	11,771	2.4	1,667	0.3	492,878
IQALUIT NU	-	-	75,184	96.7	2,554	3.3	77,738
KAMLOOPS BC	109,454	100.0	-	-	-	-	109,454
KELOWNA BC	782,561	99.9	-	-	725	0.1	783,286
LONDON ON	224,812	86.6	33,613	12.9	1,224	0.5	259,649
MONCTON NB	352,221	96.7	636	0.2	11,440	3.1	364,297
MONTREAL/DORVAL INTL QC	7,436,182	92.5	427,607	5.3	171,768	2.1	8,035,557
MONTREAL/MIRABEL INTL QC	446,432	31.6	-	-	964,478	68.4	1,410,910
NANAIMO BC	95,673	97.7	2,226	2.3	-	-	97,899
NORTH BAY ON	52,674	90.8	5,167	8.9	162	0.3	58,003
OTTAWA/MACDONALD-CARTIER INTL ON	3,025,575	91.3	241,768	7.3	44,877	1.4	3,312,220
PRINCE GEORGE BC	313,825	99.4	1,816	0.6	60	-	315,701
QUEBEC/JEAN LESAGE INTL QC	532,208	82.8	41,554	6.5	69,005	10.7	642,767
REGINA SK	632,372	96.6	13,266	2.0	9,166	1.4	654,804
SAINT JOHN NB	157,917	99.8	-	-	324	0.2	158,241
SASKATOON/JG Diefenbaker SK	704,255	97.2	17,226	2.4	3,077	0.4	724,558
SAULT STE MARIE ON	104,096	86.0	16,878	14.0	-	-	120,974
SEPT-ÎLES QC	60,758	71.6	24,059	28.4	-	-	84,817
SIOUX LOOKOUT ON	-	-	79,855	100.0	-	-	79,855
ST JOHN'S NL	695,301	89.4	58,477	7.5	24,363	3.1	778,141
SUDBURY ON	120,855	77.3	35,426	22.7	58	-	156,339
SYDNEY NS	87,404	99.1	792	0.9	14	-	88,210
TERRACE BC	59,403	100.0	-	-	-	-	59,403
THOMPSON MB	8,112	10.7	67,861	89.3	-	-	75,973
THUNDER BAY ON	482,678	79.8	121,377	20.1	801	0.1	604,856
TIMMINS ON	76,024	72.1	29,171	27.7	213	0.2	105,408
TORONTO/CITY CENTRE ON	83,424	99.9	-	-	115	0.1	83,539
TORONTO/LB PEARSON INTL ON	23,051,544	90.3	636,544	2.5	1,829,075	7.2	25,517,163
VANCOUVER HARBOUR BC	-	-	145,613	100.0	-	-	145,613
VANCOUVER INTL BC	13,109,747	95.9	151,448	1.1	409,361	3.0	13,670,556
VICTORIA HARBOUR BC	-	-	145,734	100.0	-	-	145,734
VICTORIA INTL BC	971,388	92.7	68,143	6.5	8,153	0.8	1,047,684
WHITEHORSE YT	121,890	89.3	14,538	10.7	55	-	136,483
WINDSOR ON	156,252	99.2	-	-	1,193	0.8	157,445
WINNIPEG INTL MB	2,335,306	89.5	195,690	7.5	77,459	3.0	2,608,455
YELLOWKNIFE NT	280	0.2	181,357	98.3	2,938	1.6	184,575
<b>Subtotal - Total partiel</b>	<b>71,075,589</b>	<b>90.6</b>	<b>3,270,381</b>	<b>4.2</b>	<b>4,109,060</b>	<b>5.2</b>	<b>78,455,030</b>
Others - Autres	660,381	37.5	1,089,977	61.9	9,280	0.5	1,759,638
<b>GRAND TOTAL - TOTAL GÉNÉRAL</b>	<b>71,735,970</b>	<b>89.4</b>	<b>4,360,358</b>	<b>5.4</b>	<b>4,118,340</b>	<b>5.1</b>	<b>80,214,668</b>



**Table 1.4**  
**Enplaned plus Deplaned Passengers, by Type of Service, by Province and Territory**

Province or territory	Number of airports	Major scheduled services	Regional and local scheduled services	Major charter services	Total		Change Variation
	Province ou territoire	Nombre d'aéroports	Principaux services réguliers	Services réguliers régionaux et locaux	Principaux services d'affrètement	1999	
			No. - Nbre				%
N.L. - T.-N.-L.	23	951,291	180,631	40,842	1,292,064	1,172,764	-9.2
P.E.I. - Î.-P.-É.	1	149,216	-	-	155,184	149,216	-3.8
N.S. - N.-É.	3	2,584,740	101,607	91,209	2,885,355	2,777,556	-3.7
N.B. - N.-B.	6	720,549	636	11,774	762,781	732,959	-3.9
QUE. - QC	53	8,709,654	728,274	1,208,973	11,088,704	10,646,901	-4.0
ONT.	59	27,899,941	1,469,735	1,879,914	33,167,426	31,249,590	-5.8
MAN.	33	2,349,005	394,828	77,459	3,026,527	2,821,292	-6.8
SASK.	10	1,336,627	51,287	12,243	1,555,679	1,400,157	-10.0
ALTA. - ALB.	15	10,781,178	339,513	367,613	12,216,252	11,488,304	-6.0
B.C. - C.-B.	56	16,131,599	589,846	418,524	19,083,525	17,139,969	-10.2
N.W.T. - T. N.-O.	18	280	269,139	5,834	384,672	275,253	-28.4
Y.T. - YN.	4	121,890	23,920	55	149,170	145,865	-2.2
NVT. - NT	28	-	210,942	3,900	235,664	214,842	-8.8
<b>TOTAL CANADA</b>	<b>309</b>	<b>71,735,970</b>	<b>4,360,358</b>	<b>4,118,340</b>	<b>86,003,003</b>	<b>80,214,668</b>	<b>-6.7</b>

**Tableau 1.4**  
**Total des passagers embarqués et débarqués, selon le genre de service, la province et le territoire**

**Table 1.5**  
**Enplaned plus Deplaned Passengers, by Sector, by Province and Territory**

Province or territory	Domestic			Transborder			Other International			Total
	Intérieurs			Transfrontaliers			Autres internationaux			2001
Province ou territoire	2000	2001	Change Variation	2000	2001	Change Variation	2000	2001	Change Variation	2001
	No. - Nbre		%	No. - Nbre		%	No. - Nbre		%	No. - Nbre
N.L. - T.-N.-L.	1,242,551	1,112,045	-10.5	5,382	8,637	60.5	44,131	52,082	18.0	1,172,764
P.E.I. - Î.-P.-É.	155,184	149,216	-3.8	-	-	-	-	-	-	149,216
N.S. - N.-É.	2,418,861	2,361,941	-2.4	278,737	220,176	-21.0	187,757	195,439	4.1	2,777,556
N.B. - N.-B.	751,364	711,793	-5.3	8,316	8,738	5.1	3,101	12,428	300.8	732,959
QUE. - QC	5,248,294	4,906,763	-6.5	3,132,197	2,747,621	-12.3	2,708,213	2,992,517	10.5	10,646,901
ONT.	16,473,439	16,106,508	-2.2	10,584,396	9,266,684	-12.4	6,109,591	5,876,398	-3.8	31,249,590
MAN.	2,602,280	2,405,247	-7.6	354,052	338,132	-4.5	70,195	77,913	11.0	2,821,292
SASK.	1,386,184	1,251,272	-9.7	154,756	137,060	-11.4	14,739	11,825	-19.8	1,400,157
ALTA. - ALB.	9,478,393	8,903,898	-6.1	2,011,884	1,838,652	-8.6	725,975	745,754	2.7	11,488,304
B.C. - C.-B.	11,481,171	9,952,860	-13.3	4,290,742	3,966,785	-7.6	3,311,612	3,220,324	-2.8	17,139,969
N.W.T. - T. N.-O.	384,672	274,973	-28.5	-	142	...	-	138	...	275,253
Y.T. - YN.	145,293	141,949	-2.3	3,877	3,916	1.0	-	-	-	145,865
NVT. - NT	233,481	212,351	-9.0	53	172	224.5	2,130	2,319	8.9	214,842
<b>TOTAL CANADA</b>	<b>52,001,167</b>	<b>48,490,816</b>	<b>-6.8</b>	<b>20,824,392</b>	<b>18,536,715</b>	<b>-11.0</b>	<b>13,177,444</b>	<b>13,187,137</b>	<b>0.1</b>	<b>80,214,668</b>

**Tableau 1.5**  
**Total des passagers embarqués et débarqués, selon le secteur, la province et le territoire**

**Section 2**

Major Scheduled Services

**Section 2**

Principaux services réguliers

**Table 2.1**  
**Top 50 Airports Ranked by Passengers Enplaned and Deplaned on Major Scheduled Services**

**Tableau 2.1**  
**Les 50 premiers aéroports classés selon le nombre de passagers embarqués et débarqués sur les principaux services réguliers**

Rank	Airport	Enplaned	Deplaned	Total	
				2000 <sup>1</sup>	2001
Rang	Aéroport	Embarqués	Débarqués		
2000	2001				
No.- Nbre					
1	1 TORONTO/LB PEARSON INTL ON	11,489,379	11,562,165	23,051,544	
2	2 VANCOUVER INTL BC	6,541,229	6,568,518	13,109,747	
4	3 MONTREAL/DORVAL INTL QC	3,699,303	3,736,879	7,436,182	
3	4 CALGARY INTL AB	3,529,428	3,556,436	7,085,864	
5	5 EDMONTON INTL AB	1,676,497	1,679,167	3,355,664	
6	6 OTTAWA/MACDONALD-CARTIER INTL ON	1,510,935	1,514,640	3,025,575	
8	7 HALIFAX INTL NS	1,247,748	1,243,718	2,491,466	
7	8 WINNIPEG INTL MB	1,166,694	1,168,612	2,335,306	
11	9 VICTORIA INTL BC	479,933	491,455	971,388	
9	10 KELOWNA BC	392,746	389,815	782,561	
10	11 SASKATOON/JG DIEFENBAKER SK	348,497	355,758	704,255	
13	12 ST JOHN'S NL	348,077	347,224	695,301	
12	13 REGINA SK	314,327	318,045	632,372	
17	14 QUEBEC/JEAN LESAGE INTL QC	264,998	267,210	532,208	
14	15 THUNDER BAY ON	241,017	241,661	482,678	
18	16 HAMILTON ON	239,843	239,597	479,440	
15	17 MONTREAL/MIRABEL INTL QC	221,633	224,799	446,432	
19	18 MONCTON NB	176,650	175,571	352,221	
16	19 PRINCE GEORGE BC	156,800	157,025	313,825	
20	20 ABBOTSFORD BC	114,044	112,978	227,022	
35	21 LONDON ON	112,244	112,568	224,812	
24	22 FREDERICTON NB	88,691	90,532	179,223	
25	23 SAINT JOHN NB	78,645	79,272	157,917	
29	24 FORT MCMURRAY AB	77,672	78,737	156,409	
59	25 WINDSOR ON	78,009	78,243	156,252	
33	26 CHARLOTTETOWN PE	74,650	74,566	149,216	
21	27 GRANDE PRAIRIE AB	74,130	74,725	148,855	
22	28 WHITEHORSE YT	60,793	61,097	121,890	
...	29 SUDBURY ON	60,867	59,988	120,855	
51	30 DEER LAKE NL	55,157	55,227	110,384	
23	31 KAMLOOPS BC	54,791	54,663	109,454	
52	32 SAULT STE MARIE ON	52,152	51,944	104,096	
...	33 NANAIMO BC	47,444	48,229	95,673	
54	34 SYDNEY NS	43,601	43,803	87,404	
...	35 COMOX BC	43,387	43,800	87,187	
...	36 TORONTO/CITY CENTRE ON	41,019	42,405	83,424	
...	37 TIMMINS ON	38,237	37,787	76,024	
26	38 FORT ST JOHN BC	34,587	34,412	68,999	
...	39 SEPT-ILES QC	30,322	30,436	60,758	
27	40 TERRACE BC	30,120	29,283	59,403	
...	41 BAGOTVILLE QC	29,177	29,127	58,304	
60	42 NORTH BAY ON	26,483	26,191	52,674	
...	43 ROUYN-NORANDA QC	24,465	24,858	49,323	
31	44 CASTLEGAR BC	23,959	24,003	47,962	
...	45 GANDER INTL NL	23,319	21,963	45,282	
30	46 PRINCE RUPERT BC	21,161	21,704	42,865	
...	47 GOOSE BAY NL	20,663	20,988	41,651	
39	48 CRANBROOK BC	20,481	20,448	40,929	
...	49 WABUSH NL	20,333	20,234	40,567	
32	50 SMITHERS BC	17,974	17,521	35,495	
Subtotal - Total partiel		35,564,311	35,760,027	71,324,338	
Others - Autres		205,668	205,964	411,632	
<b>GRAND TOTAL - TOTAL GÉNÉRAL</b>		<b>35,769,979</b>	<b>35,965,991</b>	<b>71,735,970</b>	

<sup>1</sup> Changes in the structure of the Canadian airline industry between 2000 and 2001 resulted in some carriers moving from the regional and local scheduled services to major scheduled services, causing a break in this data series. As a consequence, a year-over-year comparison is no longer meaningful.

<sup>1</sup> Des changements intervenus dans la structure de l'industrie canadienne de l'aviation entre les années 2000 et 2001 ont provoqué le transfert de quelques transporteurs des services réguliers régionaux et locaux aux principaux services réguliers, causant un bris dans cette série de données. En conséquence, aucune comparaison satisfaisante ne peut être effectuée d'une année à l'autre.

Table 2.2

## Enplaned and Deplaned Passengers for Major Scheduled Services, by sector

Tableau 2.2

## Passagers embarqués et débarqués sur les principaux services réguliers, selon le secteur

Airport Aéroport	Enplaned passengers Passagers embarqués			Deplaned passengers Passagers débarqués			Total
	Domestic	Trans- border	Other inter- national	Domestic	Trans- border	Other inter- national	
	Intérieurs	Transfron- taliers	Autres interna- tionaux	Intérieurs	Transfron- taliers	Autres interna- tionaux	
	No. - Nbre						
ABBOTSFORD BC	114,044	-	-	112,978	-	-	227,022
BAGOTVILLE QC	29,177	-	-	29,127	-	-	58,304
CALGARY INTL AB	2,649,971	668,985	210,472	2,673,055	659,386	223,995	7,085,864
CASTLEGAR BC	23,959	-	-	24,003	-	-	47,962
CHARLOTTETOWN PE	74,650	-	-	74,566	-	-	149,216
COMOX BC	43,387	-	-	43,800	-	-	87,187
CRANBROOK BC	20,481	-	-	20,448	-	-	40,929
DEER LAKE NL	55,157	-	-	55,227	-	-	110,384
EDMONTON INTL AB	1,468,983	191,590	15,924	1,464,828	196,326	18,013	3,355,664
FORT MCMURRAY AB	77,672	-	-	78,737	-	-	156,409
FORT ST JOHN BC	34,587	-	-	34,412	-	-	68,999
FREDERICTON NB	88,651	40	-	90,508	24	-	179,223
GANDER INTL NL	21,789	1,275	255	20,945	255	763	45,282
GOOSE BAY NL	20,663	-	-	20,848	-	140	41,651
GRANDE PRAIRIE AB	74,130	-	-	74,725	-	-	148,855
HALIFAX INTL NS	1,112,157	85,247	50,344	1,109,668	82,286	51,764	2,491,466
HAMILTON ON	234,483	5,360	-	233,838	5,649	110	479,440
KAMLOOPS BC	54,791	-	-	54,663	-	-	109,454
KELOWNA BC	361,153	31,593	-	357,779	32,036	-	782,561
LONDON ON	112,244	-	-	112,449	119	-	224,812
MONCTON NB	172,401	4,249	-	171,128	4,091	352	352,221
MONTREAL/DORVAL INTL QC	1,779,163	1,098,070	822,070	1,786,028	1,093,366	857,485	7,436,182
MONTREAL/MIRABEL INTL QC	48,374	96,608	76,651	48,617	100,804	75,378	446,432
NANAIMO BC	47,444	-	-	48,229	-	-	95,673
NORTH BAY ON	26,483	-	-	26,032	159	-	52,674
OTTAWA/MACDONALD-CARTIER INTL ON	1,217,861	242,098	50,976	1,221,803	241,464	51,373	3,025,575
PRINCE GEORGE BC	156,800	-	-	157,025	-	-	313,825
PRINCE RUPERT BC	21,161	-	-	21,704	-	-	42,865
QUEBEC/JEAN LESAGE INTL QC	239,671	23,235	2,092	240,876	24,165	2,169	532,208
REGINA SK	284,712	29,615	-	287,611	30,434	-	632,372
ROUYN-NORANDA QC	24,465	-	-	24,858	-	-	49,323
SAINT JOHN NB	78,645	-	-	79,272	-	-	157,917
SASKATOON/JG DIEFENBAKER SK	309,846	38,651	-	317,416	38,342	-	704,255
SAULT STE MARIE ON	52,152	-	-	51,944	-	-	104,096
SEPT-ILES QC	30,322	-	-	30,436	-	-	60,758
SMITHERS BC	17,974	-	-	17,521	-	-	35,495
ST JOHN'S NL	328,019	3,635	16,423	328,240	2,816	16,168	695,301
SUDBURY ON	60,867	-	-	59,988	-	-	120,855
SYDNEY NS	43,601	-	-	43,803	-	-	87,404
TERRACE BC	30,120	-	-	29,283	-	-	59,403
THUNDER BAY ON	240,941	76	-	241,661	-	-	482,678
TIMMINS ON	38,237	-	-	37,787	-	-	76,024
TORONTO/CITY CENTRE ON	41,019	-	-	42,405	-	-	83,424
TORONTO/LB PEARSON INTL ON	5,418,830	4,099,320	1,971,229	5,405,643	4,017,013	2,139,509	23,051,544
VANCOUVER INTL BC	3,310,392	1,795,874	1,434,963	3,256,090	1,802,367	1,510,061	13,109,747
VICTORIA INTL BC	413,349	66,584	-	421,336	70,119	-	971,388
WABUSH NL	20,333	-	-	20,234	-	-	40,567
WHITEHORSE YT	60,793	-	-	61,097	-	-	121,890
WINDSOR ON	78,009	-	-	78,235	8	-	156,252
WINNIPEG INTL MB	1,006,034	158,798	1,862	1,006,537	159,962	2,113	2,335,306
<b>Subtotal - Total partiel</b>	<b>22,270,147</b>	<b>8,640,903</b>	<b>4,653,261</b>	<b>22,249,443</b>	<b>8,561,191</b>	<b>4,949,393</b>	<b>71,324,338</b>
Others - Autres	205,027	641	-	205,705	-	259	411,632
<b>GRAND TOTAL - TOTAL GÉNÉRAL</b>	<b>22,475,174</b>	<b>8,641,544</b>	<b>4,653,261</b>	<b>22,455,148</b>	<b>8,561,191</b>	<b>4,949,652</b>	<b>71,735,970</b>

Table 2.3

## Arriving and Departing Passenger Traffic for Major Scheduled Services

Tableau 2.3

## Passagers (arrivées et départs) sur les principaux services réguliers

Airport Aéroport	Arriving - Arrivées				Departing - Départs			
	Number of flights Nombre de vols	Seats available Sièges disponibles	Passengers Passagers	Load factor Facteur de remplissage	Number of flights Nombre de vols	Seats available Sièges disponibles	Passengers Passagers	Load factor Facteur de remplissage
	No. - Nbre							
ABBOTSFORD BC	2,065	221,380	112,978	51	2,084	223,390	114,044	51
BAGOTVILLE QC	1,713	61,429	29,144	47	1,700	60,918	29,178	48
CALGARY INTL AB	54,381	6,095,492	3,682,535	60	54,378	6,084,945	3,654,585	60
CASTLEGAR BC	909	39,586	24,003	61	908	39,571	23,959	61
CHARLOTTETOWN PE	2,601	129,872	75,269	58	2,579	128,912	75,331	58
COMOX BC	1,752	93,054	45,436	49	1,750	93,240	45,003	48
CRANBROOK BC	1,222	50,169	21,441	43	1,234	50,578	21,469	42
DEER LAKE NL	4,106	203,102	101,309	50	4,096	202,748	101,373	50
EDMONTON INTL AB	30,953	2,893,226	1,720,264	59	31,010	2,901,911	1,717,524	59
FORT MCMURRAY AB	2,287	185,715	78,737	42	2,259	181,992	77,672	43
FORT ST JOHN BC	1,667	87,633	40,419	46	1,666	87,565	40,603	46
FREDERICTON NB	4,163	186,432	96,275	52	4,126	184,353	94,420	51
GANDER INTL NL	931	65,711	22,234	34	923	66,089	23,591	36
GOOSE BAY NL	1,956	65,824	33,690	51	1,947	65,491	33,410	51
GRANDE PRAIRIE AB	3,189	169,647	86,006	51	3,178	168,825	85,501	51
HALIFAX INTL NS	23,767	2,060,713	1,292,646	63	23,849	2,068,400	1,296,396	63
HAMILTON ON	4,246	477,415	239,597	50	4,238	474,711	239,843	51
KAMLOOPS BC	2,302	101,788	55,177	54	2,295	101,508	55,308	54
KELOWNA BC	9,709	762,395	391,422	51	9,766	770,189	394,367	51
LONDON ON	5,558	226,364	112,621	50	5,529	224,917	112,304	50
MONCTON NB	5,040	357,143	191,000	53	5,011	356,399	192,161	54
MONTREAL/DORVAL INTL QC	58,586	6,058,382	3,825,345	63	58,688	6,050,105	3,788,294	63
MONTREAL/MIRABEL INTL QC	1,370	389,128	256,682	66	1,361	388,218	255,036	66
NANAIMO BC	2,413	100,976	48,244	48	2,413	100,964	47,469	47
NORTH BAY ON	1,596	64,194	31,298	49	1,585	63,666	31,320	49
OTTAWA/MACDONALD-CARTIER INTL ON	29,338	2,569,825	1,532,428	60	29,282	2,567,041	1,528,721	60
PRINCE GEORGE BC	3,492	293,148	157,127	54	3,479	292,436	156,903	54
PRINCE RUPERT BC	789	47,936	23,296	49	771	46,837	22,813	49
QUEBEC/JEAN LESAGE INTL QC	12,425	549,149	332,548	61	12,329	544,950	330,562	61
REGINA SK	6,926	594,554	330,244	56	6,875	590,786	326,556	55
ROUYN-NORANDA QC	2,113	69,868	31,949	46	2,112	69,882	31,572	45
SAINT JOHN NB	3,892	177,694	88,811	50	3,885	177,355	88,174	50
SASKATOON/JG DIEFENBAKER SK	7,672	648,090	366,028	56	7,580	635,996	358,764	56
SAULT STE MARIE ON	2,192	96,883	51,944	54	2,183	96,379	52,152	54
SEPT-ILES QC	2,259	85,130	46,252	54	2,254	84,958	46,144	54
SMITHERS BC	708	35,845	17,550	49	705	35,703	18,003	50
ST JOHN'S NL	6,261	611,050	386,630	63	6,266	614,770	387,452	63
SUDBURY ON	2,644	116,709	60,022	51	2,638	116,857	60,903	52
SYDNEY NS	2,051	83,204	47,237	57	2,044	82,756	46,937	57
TERRACE BC	978	63,318	30,617	48	974	62,996	31,455	50
THUNDER BAY ON	3,709	412,053	241,663	59	3,704	412,181	241,019	58
TIMMINS ON	1,799	75,910	37,787	50	1,785	75,301	38,237	51
TORONTO/CITY CENTRE ON	3,579	132,462	55,161	42	3,558	131,685	53,665	41
TORONTO/LB PEARSON INTL ON	149,279	18,368,140	11,629,589	63	151,711	18,557,049	11,557,414	62
VANCOUVER INTL BC	89,762	10,165,813	6,772,022	67	90,105	10,169,804	6,744,310	66
VICTORIA INTL BC	13,296	778,521	493,195	63	13,259	774,152	481,699	62
WABUSH NL	1,343	47,618	20,252	43	1,337	47,343	20,359	43
WHITEHORSE YT	865	96,222	61,097	63	861	95,679	60,793	64
WINDSOR ON	3,318	145,932	78,255	54	3,302	145,195	78,020	54
WINNIPEG INTL MB	18,757	1,971,251	1,186,330	60	18,798	1,978,862	1,184,625	60
<b>Subtotal - Total partiel</b>	<b>597,929</b>	<b>59,383,095</b>	<b>36,691,806</b>	<b>62</b>	<b>600,370</b>	<b>59,546,558</b>	<b>36,497,413</b>	<b>61</b>
Others - Autres	18,348	697,692	306,310	44	18,303	696,568	306,283	44
<b>GRAND TOTAL - TOTAL GÉNÉRAL</b>	<b>616,277</b>	<b>60,080,787</b>	<b>36,998,116</b>	<b>62</b>	<b>618,673</b>	<b>60,243,126</b>	<b>36,803,696</b>	<b>61</b>

**Table 2.4**  
**Passengers Arriving and Departing on Major Scheduled Services, by Sector**

**Tableau 2.4**  
**Passagers (arrivées et départs) sur les principaux services réguliers selon le secteur**

Airport Aéroport	Arriving passengers Passagers (arrivées)			Departing passengers Passagers (départs)			Total
	Domestic	Transborder	Other inter-national	Domestic	Transborder	Other inter-national	
	Intérieurs	Transfron-taliers	Autres interna-tionaux	Intérieurs	Transfron-taliers	Autres interna-tionaux	
	No. - Nbre						
ABBOTSFORD BC	112,978	-	-	114,044	-	-	227,022
BAGOTVILLE QC	29,144	-	-	29,178	-	-	58,322
CALGARY INTL AB	2,766,537	666,597	249,401	2,741,275	677,168	236,142	7,337,120
CASTLEGAR BC	24,003	-	-	23,959	-	-	47,962
CHARLOTTETOWN PE	75,269	-	-	75,331	-	-	150,600
COMOX BC	45,436	-	-	45,003	-	-	90,439
CRANBROOK BC	21,441	-	-	21,469	-	-	42,910
DEER LAKE NL	101,309	-	-	101,373	-	-	202,682
EDMONTON INTL AB	1,497,589	199,563	23,112	1,503,036	193,265	21,223	3,437,788
FORT MCMURRAY AB	78,737	-	-	77,672	-	-	156,409
FORT ST JOHN BC	40,419	-	-	40,603	-	-	81,022
FREDERICTON NB	96,251	24	-	94,380	40	-	190,695
GANDER INTL NL	21,216	255	763	22,061	1,275	255	45,825
GOOSE BAY NL	33,550	-	140	33,410	-	-	67,100
GRANDE PRAIRIE AB	86,006	-	-	85,501	-	-	171,507
HALIFAX INTL NS	1,155,162	82,383	55,101	1,156,882	85,248	54,266	2,589,042
HAMILTON ON	233,838	5,649	110	234,483	5,360	-	479,440
KAMLOOPS BC	55,177	-	-	55,308	-	-	110,485
KELOWNA BC	359,386	32,036	-	362,774	31,593	-	785,789
LONDON ON	112,502	119	-	112,304	-	-	224,925
MONCTON NB	186,557	4,091	352	187,912	4,249	-	383,161
MONTREAL/DORVAL INTL QC	1,840,162	1,093,442	891,741	1,835,654	1,098,070	854,570	7,613,639
MONTREAL/MIRABEL INTL QC	63,271	100,804	92,607	64,397	96,608	94,031	511,718
NANAIMO BC	48,244	-	-	47,469	-	-	95,713
NORTH BAY ON	31,139	159	-	31,320	-	-	62,618
OTTAWA/MACDONALD-CARTIER INTL ON	1,239,591	241,464	51,373	1,235,516	242,128	51,077	3,061,149
PRINCE GEORGE BC	157,127	-	-	156,903	-	-	314,030
PRINCE RUPERT BC	23,296	-	-	22,813	-	-	46,109
QUEBEC/JEAN LESAGE INTL QC	304,738	24,497	3,313	303,301	23,707	3,554	663,110
REGINA SK	299,810	30,434	-	296,941	29,615	-	656,800
ROUYN-NORANDA QC	31,949	-	-	31,572	-	-	63,521
SAINT JOHN NB	88,811	-	-	88,174	-	-	176,985
SASKATOON/JG DIEFENBAKER SK	327,686	38,342	-	320,113	38,651	-	724,792
SAULT STE MARIE ON	51,944	-	-	52,152	-	-	104,096
SEPT-ILES QC	46,252	-	-	46,144	-	-	92,396
SMITHERS BC	17,550	-	-	18,003	-	-	35,553
ST JOHN'S NL	347,760	2,816	36,054	348,351	3,635	35,466	774,082
SUDBURY ON	60,022	-	-	60,903	-	-	120,925
SYDNEY NS	47,237	-	-	46,937	-	-	94,174
TERRACE BC	30,617	-	-	31,455	-	-	62,072
THUNDER BAY ON	241,663	-	-	240,943	76	-	482,682
TIMMINS ON	37,787	-	-	38,237	-	-	76,024
TORONTO/CITY CENTRE ON	55,161	-	-	53,665	-	-	108,826
TORONTO/LB PEARSON INTL ON	5,469,564	4,019,197	2,140,828	5,482,856	4,101,613	1,972,945	23,187,003
VANCOUVER INTL BC	3,301,943	1,853,196	1,616,883	3,350,849	1,840,260	1,553,201	13,516,332
VICTORIA INTL BC	422,052	71,143	-	414,417	67,282	-	974,894
WABUSH NL	20,252	-	-	20,359	-	-	40,611
WHITEHORSE YT	61,097	-	-	60,793	-	-	121,890
WINDSOR ON	78,247	8	-	78,020	-	-	156,275
WINNIPEG INTL MB	1,023,802	160,415	2,113	1,023,502	159,261	1,862	2,370,955
<b>Subtotal - Total partiel</b>	<b>22,901,281</b>	<b>8,626,634</b>	<b>5,163,891</b>	<b>22,919,717</b>	<b>8,699,104</b>	<b>4,878,592</b>	<b>73,189,219</b>
Others - Autres	306,051	-	259	305,642	641	-	612,593
<b>GRAND TOTAL - TOTAL GÉNÉRAL</b>	<b>23,207,332</b>	<b>8,626,634</b>	<b>5,164,150</b>	<b>23,225,359</b>	<b>8,699,745</b>	<b>4,878,592</b>	<b>73,801,812</b>

### **Section 3**

Regional and Local Scheduled Services

### **Section 3**

Services réguliers régionaux et locaux

**Table 3.1**  
**Top 50 Airports Ranked by Passengers Enplaned and Deplaned on Regional and Local Scheduled Services**

**Tableau 3.1**  
**Les 50 premiers aéroports classés selon le nombre de passagers embarqués et débarqués sur les services réguliers régionaux et locaux**

Rank	Airport	Number of flights	Enplaned	Deplaned	Total	
			Embarqués	Débarqués	2000 <sup>1</sup>	2001
Rang	Aéroport	Nombre de vols	No. - Nbre			
2000	2001					
1	1	TORONTO/LB PEARSON INTL ON	38,934	315,845	320,699	636,544
3	2	MONTREAL/DORVAL INTL QC	15,340	208,808	218,799	427,607
5	3	OTTAWA/MACDONALD-CARTIER INTL ON	12,734	118,651	123,117	241,768
7	4	WINNIPEG INTL MB	15,394	97,902	97,788	195,690
18	5	YELLOWKNIFE NT	13,332	90,066	91,291	181,357
2	6	VANCOUVER INTL BC	12,774	76,260	75,188	151,448
14	7	VICTORIA HARBOUR BC	20,470	73,119	72,615	145,734
15	8	VANCOUVER HARBOUR BC	20,294	72,396	73,217	145,613
6	9	EDMONTON INTL AB	2,564	61,641	62,615	124,256
17	10	THUNDER BAY ON	13,384	60,882	60,495	121,377
8	11	CALGARY INTL AB	4,540	55,279	52,981	108,260
4	12	HALIFAX INTL NS	3,040	51,260	49,555	100,815
32	13	SIOUX LOOKOUT ON	12,518	40,069	39,786	79,855
35	14	IQALUIT NU	6,958	37,853	37,331	75,184
9	15	VICTORIA INTL BC	6,806	34,995	33,148	68,143
38	16	THOMPSON MB	11,012	35,163	32,698	67,861
12	17	ST JOHN'S NL	5,296	29,605	28,872	58,477
10	18	QUEBEC/JEAN LESAGE INTL QC	1,996	21,015	20,539	41,554
47	19	KUUJJUAQ QC	1,566	16,489	20,440	36,929
16	20	SUDBURY ON	6,798	17,569	17,857	35,426
55	21	RED LAKE ON	7,668	16,499	17,747	34,246
11	22	LONDON ON	2,388	15,288	18,325	33,613
29	23	GOOSE BAY NL	4,574	15,739	16,022	31,761
70	24	EDMONTON CITY CENTRE AB	3,052	15,502	15,705	31,207
75	25	NANAIMO/HARBOUR BC	6,410	15,901	15,043	30,944
60	26	FORT MCMURRAY AB	4,266	14,638	15,343	29,981
22	27	TIMMINS ON	4,464	14,709	14,462	29,171
65	28	RANKIN INLET NU	4,528	13,976	13,636	27,612
56	29	ST ANTHONY NL	4,506	13,369	13,327	26,696
30	30	SEPT-ILES QC	3,066	12,146	11,913	24,059
109	31	DEER LAKE ON	2,800	4,011	15,133	19,144
71	32	CHURCHILL MB	3,508	9,329	8,663	17,992
80	33	HAY RIVER NT	1,738	9,062	8,751	17,813
40	34	SASKATOON/JG DIEFENBAKER SK	2,496	8,228	8,998	17,226
69	35	INUVIK NT	732	8,690	8,373	17,063
19	36	SAULT STE MARIE ON	5,046	8,428	8,450	16,878
82	37	FLIN FLON MB	3,894	8,309	8,525	16,834
72	38	MOOSONEE ON	3,052	8,399	8,327	16,726
52	39	STEPHENVILLE NL	1,968	8,178	8,382	16,560
66	40	PUVIRNITUQ QC	600	9,839	6,344	16,183
78	41	THE PAS MB	5,168	7,705	7,364	15,069
89	42	WHITEHORSE YT	1,098	7,140	7,398	14,538
85	43	GRANDE PRAIRIE AB	878	6,935	6,850	13,785
31	44	REGINA SK	1,264	7,000	6,266	13,266
94	45	FORT CHIPEWYAN AB	1,724	6,965	6,128	13,093
96	46	FORT HOPE ON	3,742	6,379	6,315	12,694
87	47	DRYDEN REGIONAL ON	5,342	6,391	5,553	11,944
63	48	HAMILTON ON	1,234	5,826	5,945	11,771
45	49	VAL-D'OR QC	1,602	6,366	5,171	11,537
88	50	WASKAGANISH QC	3,340	5,563	5,769	11,332
		<b>Subtotal - Total partiel</b>	<b>321,898</b>	<b>1,811,377</b>	<b>1,833,259</b>	<b>3,644,636</b>
		Others - Autres	194,358	356,437	359,285	715,722
		<b>GRAND TOTAL - TOTAL GÉNÉRAL</b>	<b>516,256</b>	<b>2,167,814</b>	<b>2,192,544</b>	<b>4,360,358</b>

<sup>1</sup> Changes in the structure of the Canadian airline industry between 2000 and 2001 resulted in some carriers moving from the regional and local scheduled services to major scheduled services, causing a break in this data series. As a consequence, a year-over-year comparison is no longer meaningful.

<sup>1</sup> Des changements intervenus dans la structure de l'industrie canadienne de l'aviation entre les années 2000 et 2001 ont provoqué le transfert de quelques transporteurs des services réguliers régionaux et locaux aux principaux services réguliers, causant un bris dans cette série de données. En conséquence, aucune comparaison satisfaisante ne peut être effectuée d'une année à l'autre.



Table 3.2

## Enplaned and Deplaned Passengers for Regional and Local Scheduled Services, by Sector

Tableau 3.2

## Passagers embarqués et débarqués sur les services réguliers régionaux et locaux, selon le secteur

Airport Aéroport	Enplaned passengers Passagers embarqués			Deplaned passengers Passagers débarqués			Total
	Domestic	Trans- border	Other inter- national	Domestic	Trans- border	Other inter- national	
	Intérieurs	Transfron- taliens	Autres interna- tionaux	Intérieurs	Transfron- taliens	Autres interna- tionaux	
	No. - Nbre						
CALGARY INTL AB	20,182	35,097	-	18,082	34,899	-	108,260
CHURCHILL MB	9,329	-	-	8,663	-	-	17,992
DEER LAKE ON	4,011	-	-	3,469	11,664	-	19,144
DRYDEN REGIONAL ON	6,391	-	-	5,553	-	-	11,944
EDMONTON CITY CENTRE AB	15,502	-	-	15,705	-	-	31,207
EDMONTON INTL AB	61,641	-	-	62,615	-	-	124,256
FLIN FLON MB	8,309	-	-	8,525	-	-	16,834
FORT CHIPEWYAN AB	6,965	-	-	6,128	-	-	13,093
FORT HOPE ON	6,379	-	-	6,315	-	-	12,694
FORT MCMURRAY AB	14,638	-	-	15,343	-	-	29,981
GOOSE BAY NL	15,739	-	-	16,022	-	-	31,761
GRANDE PRAIRIE AB	6,935	-	-	6,850	-	-	13,785
HALIFAX INTL NS	22,782	24,489	3,989	21,310	24,387	3,858	100,815
HAMILTON ON	443	5,383	-	380	5,565	-	11,771
HAY RIVER NT	9,062	-	-	8,751	-	-	17,813
INUVIK NT	8,690	-	-	8,373	-	-	17,063
IQALUIT NU	36,858	-	995	36,306	-	1,025	75,184
KUUJJUAQ QC	16,489	-	-	20,440	-	-	36,929
LONDON ON	-	15,288	-	-	18,325	-	33,613
MONTREAL/DORVAL INTL QC	80,472	126,562	1,774	83,940	133,025	1,834	427,607
MOOSONEE ON	8,399	-	-	8,327	-	-	16,726
NANAIMO/HARBOUR BC	15,901	-	-	15,043	-	-	30,944
OTTAWA/MACDONALD-CARTIER INTL ON	53,250	65,401	-	53,497	69,614	6	241,768
PUVIRNITUQ QC	9,839	-	-	6,344	-	-	16,183
QUEBEC/JEAN LESAGE INTL QC	1,023	19,992	-	1,066	19,473	-	41,554
RANKIN INLET NU	13,976	-	-	13,636	-	-	27,612
RED LAKE ON	16,499	-	-	17,747	-	-	34,246
REGINA SK	7,000	-	-	6,266	-	-	13,266
SASKATOON/JG DIEFENBAKER SK	8,228	-	-	8,998	-	-	17,226
SAULT STE MARIE ON	8,428	-	-	8,450	-	-	16,878
SEPT-ILES QC	12,146	-	-	11,913	-	-	24,059
SIoux LOOKOUT ON	40,069	-	-	39,786	-	-	79,855
ST ANTHONY NL	13,369	-	-	13,327	-	-	26,696
ST JOHN'S NL	24,473	-	5,132	23,705	-	5,167	58,477
STEPHENVILLE NL	8,178	-	-	8,382	-	-	16,560
SUDBURY ON	17,569	-	-	17,857	-	-	35,426
THE PAS MB	7,705	-	-	7,364	-	-	15,069
THOMPSON MB	35,163	-	-	32,698	-	-	67,861
THUNDER BAY ON	52,204	8,678	-	50,434	10,061	-	121,377
TIMMINS ON	14,709	-	-	14,462	-	-	29,171
TORONTO/LB PEARSON INTL ON	126,375	189,470	-	127,597	193,102	-	636,544
VAL-D'OR QC	6,366	-	-	5,171	-	-	11,537
VANCOUVER HARBOUR BC	72,396	-	-	73,217	-	-	145,613
VANCOUVER INTL BC	30,055	46,205	-	30,152	45,036	-	151,448
VICTORIA HARBOUR BC	60,262	12,857	-	60,037	12,578	-	145,734
VICTORIA INTL BC	28,675	6,320	-	26,730	6,418	-	68,143
WASKAGANISH QC	5,563	-	-	5,769	-	-	11,332
WHITEHORSE YT	5,687	1,453	-	5,810	1,588	-	14,538
WINNIPEG INTL MB	88,614	9,288	-	88,434	9,354	-	195,690
YELLOWKNIFE NT	90,066	-	-	91,291	-	-	181,357
<b>Subtotal - Total partiel</b>	<b>1,233,004</b>	<b>566,483</b>	<b>11,890</b>	<b>1,226,280</b>	<b>595,089</b>	<b>11,890</b>	<b>3,644,636</b>
Others - Autres	345,868	9,884	685	350,644	7,898	743	715,722
<b>GRAND TOTAL - TOTAL GÉNÉRAL</b>	<b>1,578,872</b>	<b>576,367</b>	<b>12,575</b>	<b>1,576,924</b>	<b>602,987</b>	<b>12,633</b>	<b>4,360,358</b>

**Section 4**

Major Charter Services

**Section 4**

Principaux services d'affrètement

**Table 4.1**  
**Airports Ranked by Passengers Enplaned and Deplaned on Major Charter Services**

**Tableau 4.1**  
**Les aéroports classés selon le nombre de passagers embarqués et débarqués sur les principaux services d'affrètement**

Rank	Airport	Enplaned	Deplaned	Total		Change	
				2000	2001		
Rang	Aéroport	Embarqués	Débarqués	No. - Nbre		Variation	
2000	2001					%	
1	1	TORONTO/LB PEARSON INTL ON	921,620	907,455	2,236,570	1,829,075	-18.2
2	2	MONTREAL/MIRABEL INTL QC	480,707	483,771	916,326	964,478	5.3
3	3	VANCOUVER INTL BC	202,742	206,619	526,103	409,361	-22.2
4	4	CALGARY INTL AB	125,321	127,872	288,737	253,193	-12.3
5	5	MONTREAL/DORVAL INTL QC	85,422	86,346	175,003	171,768	-1.8
7	6	EDMONTON INTL AB	57,516	56,549	111,772	114,065	2.1
6	7	HALIFAX INTL NS	44,702	46,419	114,321	91,121	-20.3
8	8	WINNIPEG INTL MB	38,120	39,339	95,072	77,459	-18.5
9	9	QUEBEC/JEAN LESAGE INTL QC	33,805	35,200	73,336	69,005	-5.9
10	10	OTTAWA/MACDONALD-CARTIER INTL ON	22,544	22,333	57,927	44,877	-22.5
11	11	ST JOHN'S NL	12,058	12,305	33,325	24,363	-26.9
14	12	GANDER INTL NL	6,410	6,080	10,252	12,490	21.8
21	13	MONCTON NB	5,296	6,144	3,730	11,440	206.7
17	14	REGINA SK	5,078	4,088	7,702	9,166	19.0
13	15	VICTORIA INTL BC	3,915	4,238	10,532	8,153	-22.6
23	16	GOOSE BAY NL	1,649	2,086	2,669	3,735	39.9
16	17	SASKATOON/JG DIEFENBAKER SK	1,989	1,088	7,862	3,077	-60.9
24	18	MONTREAL/ST-HUBERT QC	1,190	1,770	2,460	2,960	20.3
12	19	YELLOWKNIFE NT	1,462	1,476	14,486	2,938	-79.7
22	20	IQALUIT NU	1,281	1,273	2,853	2,554	-10.5
29	21	HAMILTON ON	745	922	974	1,667	71.1
27	22	TALTHEILEI NARROWS NT	727	774	1,411	1,501	6.4
28	23	GREAT BEAR LAKE NT	621	619	1,233	1,240	0.6
18	24	LONDON ON	675	549	6,080	1,224	-79.9
30	25	WINDSOR ON	742	451	935	1,193	27.6
19	26	THUNDER BAY ON	399	402	4,023	801	-80.1
20	27	KELOWNA BC	424	301	3,847	725	-81.2
32	28	RESOLUTE BAY NU	332	361	658	693	5.3
25	29	RANKIN INLET NU	281	266	2,341	547	-76.6
44	30	ILES-DE-LA-MADELEINE QC	236	245	291	481	65.3
63	31	SAINT JOHN NB	158	166	60	324	440.0
55	32	RED DEER INDUSTRIAL AB	148	73	94	221	135.1
51	33	TIMMINS ON	131	82	127	213	67.7
59	34	KUUJJUAQ QC	105	107	80	212	165.0
38	35	KAPUSKASING ON	79	109	367	188	-48.8
86	36	NORTH BAY ON	162	-	2	162	8000.0
43	37	DRYDEN REGIONAL ON	99	60	298	159	-46.6
...	38	WABUSH NL	77	77	-	154	...
52	39	TORONTO/CITY CENTRE ON	34	81	118	115	-2.5
34	40	NANISIVIK NU	53	53	441	106	-76.0
...	41	NORMAN WELLS NT	26	79	-	105	...
49	42	TRENTON ON	16	84	191	100	-47.6
50	43	STEPHENVILLE NL	53	47	177	100	-43.5
47	44	COMOX BC	76	1	204	77	-62.3
58	45	COLD LAKE AB	75	-	83	75	-9.6
81	46	YARMOUTH NS	37	37	5	74	1380.0
...	47	CRANBROOK BC	-	66	-	66	...
...	48	PRINCE GEORGE BC	30	30	-	60	...
35	49	SUDBURY ON	24	34	428	58	-86.4
45	50	LETHBRIDGE AB	57	-	219	57	-74.0
		<b>Subtotal - Total partiel</b>	<b>2,059,449</b>	<b>2,058,527</b>	<b>4,715,725</b>	<b>4,117,976</b>	<b>-12.7</b>
		Others - Autres	191	173	14,994	364	-97.6
		<b>GRAND TOTAL - TOTAL GÉNÉRAL</b>	<b>2,059,640</b>	<b>2,058,700</b>	<b>4,730,719</b>	<b>4,118,340</b>	<b>-12.9</b>

**Table 4.2**  
**Enplaned and Deplaned Passengers for Major Charter Services, by Sector**

**Tableau 4.2**  
**Passagers embarqués et débarqués sur les principaux services d'affrètement, selon le secteur**

Airport Aéroport	Enplaned passengers Passagers embarqués			Deplaned passengers Passagers débarqués			Total
	Domestic	Trans-border	Other international	Domestic	Trans-border	Other international	
	Intérieurs	Transfrontaliers	Autres internationaux	Intérieurs	Transfrontaliers	Autres internationaux	
	No. - Nbre						
CALGARY INTL AB	10,859	14,786	99,676	12,880	15,001	99,991	253,193
COLD LAKE AB	75	-	-	-	-	-	75
COMOX BC	76	-	-	1	-	-	77
CRANBROOK BC	-	-	-	66	-	-	66
DRYDEN REGIONAL ON	99	-	-	60	-	-	159
EDMONTON INTL AB	7,082	11,178	39,256	6,720	11,402	38,427	114,065
GANDER INTL NL	6,359	5	46	5,575	20	485	12,490
GOOSE BAY NL	1,517	85	47	324	-	1,762	3,735
GREAT BEAR LAKE NT	621	-	-	619	-	-	1,240
HALIFAX INTL NS	1,338	1,877	41,487	1,412	1,802	43,205	91,121
HAMILTON ON	-	141	604	-	377	545	1,667
ILES-DE-LA-MADELEINE QC	-	-	236	-	-	245	481
IQALUIT NU	965	59	257	1,153	78	42	2,554
KAPUSKASING ON	-	79	-	-	109	-	188
KELOWNA BC	419	5	-	297	4	-	725
KUUJUAQ QC	105	-	-	107	-	-	212
LETHBRIDGE AB	57	-	-	-	-	-	57
LONDON ON	-	14	661	218	1	330	1,224
MONCTON NB	-	-	5,296	-	-	6,144	11,440
MONTREAL/DORVAL INTL QC	22,256	1,649	61,517	20,049	1,212	65,085	171,768
MONTREAL/MIRABEL INTL QC	361	2,439	477,907	483	2,606	480,682	964,478
MONTREAL/ST-HUBERT QC	119	1,039	32	108	1,626	36	2,960
NANISIVIK NU	53	-	-	53	-	-	106
NORMAN WELLS NT	26	-	-	79	-	-	105
NORTH BAY ON	162	-	-	-	-	-	162
OTTAWA/MACDONALD-CARTIER INTL ON	1,321	4,066	17,157	1,058	4,097	17,178	44,877
PRINCE GEORGE BC	-	30	-	-	30	-	60
QUEBEC/JEAN LESAGE INTL QC	-	885	32,920	-	819	34,381	69,005
RANKIN INLET NU	246	35	-	266	-	-	547
RED DEER INDUSTRIAL AB	148	-	-	73	-	-	221
REGINA SK	197	-	4,881	177	-	3,911	9,166
RESOLUTE BAY NU	332	-	-	361	-	-	693
SAINT JOHN NB	-	158	-	-	166	-	324
SASKATOON/JG DIEFENBAKER SK	-	-	1,989	43	1	1,044	3,077
ST JOHN'S NL	9,255	-	2,803	9,588	-	2,717	24,363
STEPHEVILLE NL	-	47	6	-	-	47	100
SUDBURY ON	20	4	-	-	34	-	58
TALTHEILEI NARROWS NT	727	-	-	774	-	-	1,501
THUNDER BAY ON	61	5	333	40	3	359	801
TIMMINS ON	40	91	-	20	62	-	213
TORONTO/CITY CENTRE ON	-	34	-	-	81	-	115
TORONTO/LB PEARSON INTL ON	80,075	22,635	818,910	79,239	21,998	806,218	1,829,075
TRENTON ON	14	2	-	82	2	-	100
VANCOUVER INTL BC	54,256	14,928	133,558	57,120	15,812	133,687	409,361
VICTORIA INTL BC	76	11	3,828	1	11	4,226	8,153
WABUSH NL	77	-	-	77	-	-	154
WINDSOR ON	74	2	666	217	-	234	1,193
WINNIPEG INTL MB	1,340	405	36,375	1,451	325	37,563	77,459
YARMOUTH NS	-	37	-	-	37	-	74
YELLOWKNIFE NT	1,462	-	-	1,476	-	-	2,938
<b>Subtotal - Total partiel</b>	<b>202,270</b>	<b>76,731</b>	<b>1,780,448</b>	<b>202,267</b>	<b>77,716</b>	<b>1,778,544</b>	<b>4,117,976</b>
Others - Autres	79	100	12	82	79	12	364
<b>GRAND TOTAL - TOTAL GÉNÉRAL</b>	<b>202,349</b>	<b>76,831</b>	<b>1,780,460</b>	<b>202,349</b>	<b>77,795</b>	<b>1,778,556</b>	<b>4,118,340</b>

**Table 4.3**  
**Arriving and Departing Passenger Traffic for Major Charter Services**

**Tableau 4.3**  
**Passagers (arrivées et départs) sur les principaux services d'affrètement**

Airport Aéroport	Arriving - Arrivées				Departing - Départs			
	Number of flights Nombre de vols	Seats available Sièges disponibles	Passengers Passagers	Load factor Facteur de remplissage	Number of flights Nombre de vols	Seats available Sièges disponibles	Passengers Passagers	Load factor Facteur de remplissage
	No. - Nbre							
CALGARY INTL AB	805	201,403	144,457	72	1,047	267,775	185,571	69
COLD LAKE AB	-	-	-	-	1	77	75	97
COMOX BC	1	77	1	1	1	77	76	99
CRANBROOK BC	1	77	66	86	-	-	-	-
DRYDEN REGIONAL ON	1	129	60	47	1	129	99	77
EDMONTON INTL AB	426	92,327	55,604	60	608	139,528	76,268	55
GANDER INTL NL	72	16,291	505	3	66	15,705	14,412	92
GOOSE BAY NL	12	2,233	2,086	93	9	1,841	1,649	90
GREAT BEAR LAKE NT	8	1,020	619	61	8	1,020	621	61
HALIFAX INTL NS	276	63,455	49,437	78	328	73,777	47,894	65
HAMILTON ON	12	1,727	922	53	6	846	745	88
ILES-DE-LA-MADELEINE QC	8	368	245	67	7	322	236	73
IQUALUIT NU	21	1,915	1,273	67	22	1,925	1,281	67
KAPUSKASING ON	6	288	109	38	5	240	79	33
KELOWNA BC	5	317	301	95	7	471	424	90
KUUJUAQ QC	1	172	107	62	1	172	105	61
LETHBRIDGE AB	-	-	-	-	1	180	57	32
LONDON ON	6	912	549	60	7	918	675	74
MONCTON NB	38	10,378	5,113	49	35	9,806	6,157	63
MONTREAL/DORVAL INTL QC	618	122,180	86,112	71	636	126,328	85,422	68
MONTREAL/MIRABEL INTL QC	2,105	573,071	498,584	87	2,331	641,837	510,085	80
MONTREAL/ST-HUBERT QC	53	4,306	1,770	41	44	2,987	1,190	40
NANISIVIK NU	2	154	53	34	2	154	53	34
NORMAN WELLS NT	1	90	79	88	1	90	26	29
NORTH BAY ON	-	-	-	-	1	180	162	90
OTTAWA/MACDONALD-CARTIER INTL ON	157	26,526	22,333	84	158	26,749	22,797	85
PRINCE GEORGE BC	1	42	30	71	1	42	30	71
QUEBEC/JEAN LESAGE INTL QC	129	37,640	35,530	94	129	36,977	34,490	93
RANKIN INLET NU	3	289	266	92	4	347	281	81
RED DEER INDUSTRIAL AB	1	77	73	95	2	154	148	96
REGINA SK	39	8,295	3,772	46	55	11,703	6,162	53
RESOLUTE BAY NU	6	540	361	67	6	540	332	62
SAINT JOHN NB	2	227	166	73	3	282	158	56
SASKATOON/JG DIEFENBAKER SK	13	2,698	1,298	48	32	7,200	3,583	50
ST JOHN'S NL	94	22,099	17,880	81	157	37,959	17,633	47
STEPHENVILLE NL	1	47	47	100	3	102	53	52
SUDBURY ON	1	48	34	71	2	141	24	17
TALTHEILEI NARROWS NT	8	1,020	774	76	8	1,020	727	71
THUNDER BAY ON	6	798	402	50	6	683	399	58
TIMMINS ON	5	321	82	26	5	321	131	41
TORONTO/CITY CENTRE ON	2	96	81	84	1	48	34	71
TORONTO/LB PEARSON INTL ON	4,817	1,172,405	908,982	78	5,163	1,265,854	947,544	75
TRENTON ON	2	179	84	47	2	179	16	9
VANCOUVER INTL BC	1,025	268,454	190,737	71	1,163	307,483	204,401	67
VICTORIA INTL BC	30	6,536	4,238	65	28	6,426	3,915	61
WABUSH NL	2	154	77	50	2	154	77	50
WINDSOR ON	4	720	451	63	8	1,146	742	65
WINNIPEG INTL MB	201	46,964	41,172	88	219	54,745	39,953	73
YARMOUTH NS	1	37	37	100	1	37	37	100
YELLOWKNIFE NT	19	2,246	1,476	66	19	2,328	1,462	63
<b>Subtotal - Total partiel</b>	<b>11,047</b>	<b>2,691,348</b>	<b>2,078,435</b>	<b>77</b>	<b>12,352</b>	<b>3,049,005</b>	<b>2,218,491</b>	<b>73</b>
Others - Autres	22	411	173	42	18	414	191	46
<b>GRAND TOTAL - TOTAL GÉNÉRAL</b>	<b>11,069</b>	<b>2,691,759</b>	<b>2,078,608</b>	<b>77</b>	<b>12,370</b>	<b>3,049,419</b>	<b>2,218,682</b>	<b>73</b>

**Table 4.4**  
**Arriving and Departing Passengers for Major Charter Services, by Sector**

**Tableau 4.4**  
**Passagers (arrivées et départs) sur les principaux services d'affrètement, selon le secteur**

Airport Aéroport	Arriving passengers			Departing passengers			Total
	Passagers (arrivées)			Passagers (départs)			
	Domestic	Trans-border	Other international	Domestic	Trans-border	Other international	
	Intérieurs	Transfrontaliers	Autres internationaux	Intérieurs	Transfrontaliers	Autres internationaux	
	No. - Nbre						
CALGARY INTL AB	18,959	15,001	110,497	46,732	14,786	124,053	330,028
COLD LAKE AB	-	-	-	75	-	-	75
COMOX BC	1	-	-	76	-	-	77
CRANBROOK BC	66	-	-	-	-	-	66
DRYDEN REGIONAL ON	60	-	-	99	-	-	159
EDMONTON INTL AB	3,110	11,402	41,092	29,501	11,178	35,589	131,872
GANDER INTL NL	-	20	485	14,361	5	46	14,917
GOOSE BAY NL	324	-	1,762	1,517	85	47	3,735
GREAT BEAR LAKE NT	619	-	-	621	-	-	1,240
HALIFAX INTL NS	1,412	1,802	46,223	5,878	1,877	40,139	97,331
HAMILTON ON	-	377	545	-	141	604	1,667
ILES-DE-LA-MADELEINE QC	-	-	245	-	-	236	481
IQALUIT NU	1,153	78	42	965	59	257	2,554
KAPUSKASING ON	-	109	-	-	79	-	188
KELOWNA BC	297	4	-	419	5	-	725
KUUJJUAQ QC	107	-	-	105	-	-	212
LETHBRIDGE AB	-	-	-	57	-	-	57
LONDON ON	218	1	330	-	14	661	1,224
MONCTON NB	-	-	5,113	-	-	6,157	11,270
MONTREAL/DORVAL INTL QC	19,815	1,212	65,085	22,256	1,649	61,517	171,534
MONTREAL/MIRABEL INTL QC	483	1,389	496,712	20,333	4,858	484,894	1,008,669
MONTREAL/ST-HUBERT QC	108	1,626	36	119	1,039	32	2,960
NANISIVIK NU	53	-	-	53	-	-	106
NORMAN WELLS NT	79	-	-	26	-	-	105
NORTH BAY ON	-	-	-	162	-	-	162
OTTAWA/MACDONALD-CARTIER INTL ON	1,058	4,097	17,178	1,829	4,066	16,902	45,130
PRINCE GEORGE BC	-	30	-	-	30	-	60
QUEBEC/JEAN LESAGE INTL QC	-	819	34,711	330	885	33,275	70,020
RANKIN INLET NU	266	-	-	246	35	-	547
RED DEER INDUSTRIAL AB	73	-	-	148	-	-	221
REGINA SK	177	-	3,595	1,220	-	4,942	9,934
RESOLUTE BAY NU	361	-	-	332	-	-	693
SAINT JOHN NB	-	166	-	-	158	-	324
SASKATOON/JG DIEFENBAKER SK	43	1	1,254	1,400	-	2,183	4,881
ST JOHN'S NL	15,163	-	2,717	14,830	-	2,803	35,513
STEPHENVILLE NL	-	-	47	-	47	6	100
SUDBURY ON	-	34	-	20	4	-	58
TALTHEILEI NARROWS NT	774	-	-	727	-	-	1,501
THUNDER BAY ON	40	3	359	61	5	333	801
TIMMINS ON	20	62	-	40	91	-	213
TORONTO/CITY CENTRE ON	-	81	-	-	34	-	115
TORONTO/LB PEARSON INTL ON	98,318	24,634	786,030	113,957	21,743	811,844	1,856,526
TRENTON ON	82	2	-	14	2	-	100
VANCOUVER INTL BC	56,860	15,812	118,065	74,921	14,928	114,552	395,138
VICTORIA INTL BC	1	11	4,226	76	11	3,828	8,153
WABUSH NL	77	-	-	77	-	-	154
WINDSOR ON	217	-	234	74	2	666	1,193
WINNIPEG INTL MB	1,451	325	39,396	6,038	405	33,510	81,125
YARMOUTH NS	-	37	-	-	37	-	74
YELLOWKNIFE NT	1,476	-	-	1,462	-	-	2,938
<b>Subtotal - Total partiel</b>	<b>223,321</b>	<b>79,135</b>	<b>1,775,979</b>	<b>361,157</b>	<b>78,258</b>	<b>1,779,076</b>	<b>4,296,926</b>
Others - Autres	82	79	12	79	100	12	364
<b>GRAND TOTAL - TOTAL GÉNÉRAL</b>	<b>223,403</b>	<b>79,214</b>	<b>1,775,991</b>	<b>361,236</b>	<b>78,358</b>	<b>1,779,088</b>	<b>4,297,290</b>

## Section 5

### Cargo Carried on Major Scheduled Services and Major Charter Services

## Section 5

### Marchandises transportées sur les principaux services réguliers et d'affrètement

#### Note to Users

It is important to note that these data do not represent the total cargo loaded and unloaded in Canada. Considerable cargo data are not collected for the following reasons:

- i) the regional and local scheduled carriers do not file cargo data on their airport activity survey and,
- ii) the major charter survey does not collect data on domestic courier cargo or domestic entity cargo flights.

#### Note aux utilisateurs

Il est important de noter que ces données ne représentent pas la totalité des marchandises chargées et déchargées au Canada. Une quantité considérable de données sur les marchandises transportées ne sont pas recueillies pour les raisons suivantes :

- i) les transporteurs réguliers régionaux et locaux ne déclarent pas de données sur les marchandises transportées dans le cadre de leur enquête sur les activités aux aéroports;
- ii) l'enquête sur les principaux services d'affrètement ne recueille pas de données sur les vols intérieurs de messageries aériennes et de transport de marchandises.

Table 5.1

**Top 50 Airports Ranked by the Tonnage of Cargo Loaded and Unloaded on Major Scheduled Services and Major Charter Services**

Tableau 5.1

**Les 50 premiers aéroports classés selon le tonnage des marchandises embarquées et débarquées sur les principaux services réguliers et services d'affrètement**

Rank	Airport	Loaded	Unloaded	Total		Change	
Rang	Aéroport	Embarquées	Débarquées	2000	2001	Variation	
2000	2001	tonnes				%	
1	1	TORONTO/LB PEARSON INTL ON	146,836.8	171,453.9	365,058.6	318,290.7	-12.8
2	2	VANCOUVER INTL BC	85,715.4	73,261.6	179,158.5	158,977.0	-11.3
3	3	MONTREAL/DORVAL INTL QC	37,346.8	52,809.5	100,657.0	90,156.3	-10.4
4	4	CALGARY INTL AB	25,288.0	31,101.1	59,275.1	56,389.1	-4.9
5	5	MONTREAL/MIRABEL INTL QC	20,832.0	21,318.2	44,134.9	42,150.2	-4.5
6	6	HAMILTON ON	7,035.3	10,059.5	21,707.6	17,094.8	-21.2
7	7	HALIFAX INTL NS	10,884.6	5,149.9	16,602.1	16,034.5	-3.4
8	8	WINNIPEG INTL MB	4,225.5	6,489.5	11,351.9	10,715.0	-5.6
10	9	OTTAWA/MACDONALD-CARTIER INTL ON	3,244.3	4,079.8	7,336.2	7,324.1	-0.2
9	10	EDMONTON INTL AB	2,799.0	4,312.4	9,967.8	7,111.4	-28.7
13	11	ST JOHN'S NL	1,418.8	2,050.6	3,067.5	3,469.4	13.1
19	12	SASKATOON/JG DIEFENBAKER SK	275.6	495.1	631.1	770.7	22.1
39	13	GOOSE BAY NL	295.7	393.7	128.2	689.4	437.8
40	14	QUEBEC/JEAN LESAGE INTL QC	313.3	323.4	122.0	636.7	421.9
25	15	VICTORIA INTL BC	238.2	373.9	421.6	612.1	45.2
15	16	GANDER INTL NL	327.0	276.5	1,523.9	603.5	-60.4
31	17	MONCTON NB	360.1	222.2	260.9	582.3	123.2
27	18	REGINA SK	150.0	411.6	394.0	561.6	42.5
48	19	CHARLOTTETOWN PE	398.6	87.9	53.4	486.5	811.0
20	20	WHITEHORSE YT	161.6	303.9	611.3	465.5	-23.9
11	21	LONDON ON	218.2	239.8	6,821.7	458.0	-93.3
56	22	SAINT JOHN NB	259.1	146.8	19.7	405.9	1,960.4
24	23	THUNDER BAY ON	98.2	291.4	502.0	389.6	-22.4
...	24	WABUSH NL	78.1	296.4	-	374.5	...
28	25	FORT ST JOHN BC	101.1	199.4	355.8	300.5	-15.5
32	26	KELOWNA BC	143.3	152.2	189.9	295.5	55.6
14	27	WINDSOR ON	90.6	184.3	2,569.6	274.9	-89.3
...	28	DEER LAKE NL	138.6	126.8	-	265.4	...
...	29	ILES-DE-LA-MADELEINE QC	66.3	177.5	-	243.8	...
23	30	GRANDE PRAIRIE AB	69.6	167.1	577.0	236.7	-59.0
37	31	PRINCE GEORGE BC	98.0	119.9	131.0	217.9	66.3
...	32	SEPT-ILES QC	80.4	129.4	-	209.8	...
...	33	SUDBURY ON	73.4	127.8	-	201.2	...
33	34	TERRACE BC	40.1	148.3	181.3	188.4	3.9
29	35	FORT MCMURRAY AB	23.3	160.5	327.1	183.8	-43.8
...	36	NANAIMO BC	66.6	103.6	-	170.2	...
35	37	SANDSPIT BC	57.1	98.4	144.9	155.5	7.3
...	38	YARMOUTH NS	122.1	12.4	-	134.5	...
55	39	NORTH BAY ON	66.5	67.5	21.9	134.0	511.9
58	40	FREDERICTON NB	43.0	90.6	8.3	133.6	1,509.6
38	41	KAMLOOPS BC	33.1	98.7	130.1	131.8	1.3
61	42	SHERBROOKE QC	131.0	-	1.8	131.0	7,177.8
...	43	SYDNEY NS	73.3	57.3	—	130.6	...
36	44	FORT NELSON BC	22.8	84.2	141.9	107.0	-24.6
44	45	PRINCE RUPERT BC	17.8	88.6	82.1	106.4	29.6
...	46	TIMMINS ON	30.9	74.0	-	104.9	...
43	47	SMITHERS BC	25.7	77.5	82.3	103.2	25.4
...	48	MONT-JOLI QC	68.7	31.4	-	100.1	...
34	49	CASTLEGAR BC	27.8	66.5	181.1	94.3	-47.9
53	50	CAMPBELL RIVER BC	23.6	67.9	30.3	91.5	202.0
		<b>Subtotal - Total partiel</b>	<b>350,534.9</b>	<b>388,660.4</b>	<b>834,963.4</b>	<b>739,195.3</b>	<b>-11.5</b>
		Others - Autres	327.5	648.6	8,724.4	976.1	-88.8
		<b>GRAND TOTAL - TOTAL GÉNÉRAL</b>	<b>350,862.4</b>	<b>389,309.0</b>	<b>843,687.8</b>	<b>740,171.4</b>	<b>-12.3</b>



Table 5.2

## Tonnage of Cargo Loaded and Unloaded on Major Scheduled Services and Major Charter Services, by Sector

Tableau 5.2

## Tonnage des marchandises embarquées et débarquées sur les principaux services réguliers et services d'affrètement, selon le secteur

Airport Aéroport	Loaded cargo			Unloaded cargo			Total
	Marchandises embarquées			Marchandises débarquées			
	Domestic	Trans-border	Other international	Domestic	Trans-border	Other international	
	Intérieurs	Transfrontaliers	Autres internationaux	Intérieurs	Transfrontaliers	Autres internationaux	
	tonnes						
CALGARY INTL AB	8,130.9	10,231.4	6,925.6	8,699.2	15,534.4	6,867.5	56,389.0
CAMPBELL RIVER BC	23.6	-	-	67.9	-	-	91.5
CASTLEGAR BC	27.8	-	-	66.5	-	-	94.3
CHARLOTTETOWN PE	398.6	-	-	87.9	-	-	486.5
DEER LAKE NL	138.6	-	-	126.8	-	-	265.4
EDMONTON INTL AB	2,020.6	630.1	148.2	3,800.6	341.9	169.8	7,111.2
FORT MCMURRAY AB	23.3	-	-	160.5	-	-	183.8
FORT NELSON BC	22.8	-	-	84.2	-	-	107.0
FORT ST JOHN BC	101.1	-	-	199.4	-	-	300.5
FREDERICTON NB	43.0	-	-	90.6	-	-	133.6
GANDER INTL NL	40.7	53.0	233.2	55.4	114.7	106.4	603.4
GOOSE BAY NL	232.3	-	63.4	386.2	-	7.5	689.4
GRANDE PRAIRIE AB	69.6	-	-	167.1	-	-	236.7
HALIFAX INTL NS	9,866.6	103.0	915.0	4,741.4	103.2	305.2	16,034.4
HAMILTON ON	-	7,012.2	23.1	-	9,950.8	108.6	17,094.7
ILES-DE-LA-MADELEINE QC	66.3	-	-	177.5	-	-	243.8
KAMLOOPS BC	33.1	-	-	98.7	-	-	131.8
KELOWNA BC	137.7	5.6	-	139.2	13.1	-	295.6
LONDON ON	214.5	3.6	-	127.5	100.5	11.8	457.9
MONCTON NB	359.1	1.0	-	213.6	-	8.6	582.3
MONT-JOLI QC	68.7	-	-	31.4	-	-	100.1
MONTREAL/DORVAL INTL QC	7,628.1	2,331.1	27,387.6	18,323.9	2,333.9	32,151.8	90,156.4
MONTREAL/MIRABEL INTL QC	-	20,338.9	493.1	7.7	20,994.9	315.6	42,150.2
NANAIMO BC	66.6	-	-	103.6	-	-	170.2
NORTH BAY ON	66.5	-	-	67.5	-	-	134.0
OTTAWA/MACDONALD-CARTIER INTL ON	1,421.0	1,080.0	743.3	2,025.6	1,086.6	967.5	7,324.0
PRINCE GEORGE BC	98.0	-	-	119.9	-	-	217.9
PRINCE RUPERT BC	17.8	-	-	88.6	-	-	106.4
QUEBEC/JEAN LESAGE INTL QC	312.8	0.5	-	323.4	-	-	636.7
REGINA SK	149.9	0.2	-	408.9	2.7	-	561.7
SAINT JOHN NB	259.1	-	-	146.8	-	-	405.9
SANDSPIT BC	57.1	-	-	98.4	-	-	155.5
SASKATOON/JG DIEFENBAKER SK	272.4	3.2	-	477.1	18.0	-	770.7
SEPT-ILES QC	80.4	-	-	129.4	-	-	209.8
SHERBROOKE QC	-	98.4	32.6	-	-	-	131.0
SMITHERS BC	25.7	-	-	77.5	-	-	103.2
ST JOHN'S NL	1,234.2	27.1	157.5	1,456.6	-	594.0	3,469.4
SUDBURY ON	73.4	-	-	127.8	-	-	201.2
SYDNEY NS	73.3	-	-	57.3	-	-	130.6
TERRACE BC	40.1	-	-	148.3	-	-	188.4
THUNDER BAY ON	98.2	-	-	291.4	-	-	389.6
TIMMINS ON	30.9	-	-	74.0	-	-	104.9
TORONTO/LB PEARSON INTL ON	44,395.8	47,952.8	54,488.2	46,428.7	52,175.3	72,849.9	318,290.7
VANCOUVER INTL BC	32,928.0	12,389.1	40,398.3	18,864.1	14,002.7	40,394.7	158,976.9
VICTORIA INTL BC	213.0	25.2	-	352.0	21.9	-	612.1
WABUSH NL	78.1	-	-	296.4	-	-	374.5
WHITEHORSE YT	161.6	-	-	303.9	-	-	465.5
WINDSOR ON	52.2	36.8	1.7	74.2	77.1	33.0	275.0
WINNIPEG INTL MB	1,679.4	2,546.2	-	2,344.4	4,140.5	4.7	10,715.2
YARMOUTH NS	122.1	-	-	12.4	-	-	134.5
<b>Subtotal - Total partiel</b>	<b>113,654.6</b>	<b>104,869.4</b>	<b>132,010.8</b>	<b>112,751.4</b>	<b>121,012.2</b>	<b>154,896.6</b>	<b>739,195.0</b>
Others - Autres	268.8	58.7	-	554.9	73.2	20.5	976.1
<b>GRAND TOTAL - TOTAL GÉNÉRAL</b>	<b>113,923.4</b>	<b>104,928.1</b>	<b>132,010.8</b>	<b>113,306.3</b>	<b>121,085.4</b>	<b>154,917.1</b>	<b>740,171.1</b>

Table 5.3

**Tonnage of Cargo Loaded and Unloaded, by Type of Service, by Province and Territory**

Tableau 5.3

**Tonnage de marchandises embarquées et débarquées, selon le genre de service, la province et le territoire**

Province or territory	Number of airports	Major scheduled services	Major charter services	Total		
Province ou territoire	Nombre d'aéroports	Principaux services réguliers	Principaux services d'affrètement	2000	2001	Change Variation
	No. - Nbre		tonnes			%
N.L. - T.-N.-L.	6	4,870.9	576.5	4,719.6	5,447.4	15.4
P.E.I. - Î.-P.-É.	1	486.6	-	53.4	486.6	811.2
N.S. - N.-É.	3	16,047.8	251.8	16,602.1	16,299.6	-1.8
N.B. - N.-B.	6	1,187.8	-	288.9	1,187.8	311.1
QUE. - QC	12	121,638.9	12,196.8	145,026.1	133,835.7	-7.7
ONT.	17	329,406.9	15,089.9	404,761.9	344,496.8	-14.8
MAN.	2	10,372.1	425.0	11,365.3	10,797.1	-5.0
SASK.	2	1,332.3	-	1,025.0	1,332.3	29.9
ALTA. - ALB.	9	57,315.7	6,685.3	70,351.4	64,001.0	-9.0
B.C. - C.-B.	20	161,465.0	331.2	181,311.9	161,796.2	-10.7
N.W.T. - T. N.-O.	1	9.5	-	5,431.6	9.5	-99.8
Y.T. - YN.	1	465.5	-	644.2	465.5	-27.7
NVT. - NT	1	-	15.4	2,106.3	15.4	-99.2
<b>TOTAL CANADA</b>	<b>81</b>	<b>704,599.0</b>	<b>35,571.9</b>	<b>843,687.7</b>	<b>740,170.9</b>	<b>-12.2</b>

## **Section 6**

Aircraft Movements by Scheduled and Major  
Charter Services

## **Section 6**

Mouvements d'aéronefs selon les services réguliers  
et les principaux services d'affrètement

Table 6.1

**Top 50 Airports Ranked by Arriving plus Departing Flights for Scheduled Services and Major Charter Services**

Tableau 6.1

**Les 50 premiers aéroports classés selon les arrivées et les départs des vols réguliers et principaux vols d'affrètement**

Rank	Airport	Passenger flights			Cargo flights			Total			
		Vols de passagers			Vols de marchandises						
2000	2001	2000	2001	Change	2000	2001	Change	2000	2001	Change	
				Variation			Variation			Variation	
		No. - Nbre		%	No. - Nbre		%	No. - Nbre		%	
1	1	TORONTO/LB PEARSON INTL ON	383,303	349,904	-8.7	3,486	2,978	-14.6	386,789	352,882	-8.8
2	2	VANCOUVER INTL BC	232,756	194,829	-16.3	1,211	1,092	-9.8	233,967	195,921	-16.3
4	3	MONTREAL/DORVAL INTL QC	147,525	133,868	-9.3	288	601	108.7	147,813	134,469	-9.0
3	4	CALGARY INTL AB	146,156	115,151	-21.2	1,671	1,831	9.6	147,827	116,982	-20.9
5	5	OTTAWA/MACDONALD-CARTIER INTL ON	77,721	71,669	-7.8	37	307	729.7	77,758	71,976	-7.4
6	6	EDMONTON INTL AB	72,258	65,561	-9.3	33	42	27.3	72,291	65,603	-9.3
8	7	WINNIPEG INTL MB	57,998	53,369	-8.0	1,188	1,260	6.1	59,186	54,629	-7.7
7	8	HALIFAX INTL NS	62,375	51,260	-17.8	19	10	-47.4	62,394	51,270	-17.8
10	9	VICTORIA INTL BC	32,578	33,419	2.6	2	5	150.0	32,580	33,424	2.6
9	10	QUEBEC/JEAN LESAGE INTL QC	32,707	27,008	-17.4	2	18	800.0	32,709	27,026	-17.4
15	11	THUNDER BAY ON	21,145	20,809	-1.6	-	-	-	21,145	20,809	-1.6
11	12	VICTORIA HARBOUR BC	23,500	20,470	-12.9	-	-	-	23,500	20,470	-12.9
17	13	VANCOUVER HARBOUR BC	19,464	20,294	4.3	-	-	-	19,464	20,294	4.3
13	14	KELOWNA BC	21,985	19,487	-11.4	-	-	-	21,985	19,487	-11.4
16	15	ST JOHN'S NL	19,927	18,074	-9.3	6	6	-	19,933	18,080	-9.3
12	16	SASKATOON/JG Diefenbaker SK	22,376	17,793	-20.5	1	3	200.0	22,377	17,796	-20.5
18	17	REGINA SK	18,905	15,159	-19.8	-	3	...	18,905	15,162	-19.8
14	18	LONDON ON	21,264	13,488	-36.6	609	41	-93.3	21,873	13,529	-38.1
19	19	YELLOWKNIFE NT	16,844	13,372	-20.6	-	-	-	16,844	13,372	-20.6
21	20	SIoux LOOKOUT ON	13,540	12,518	-7.5	-	-	-	13,540	12,518	-7.5
22	21	SUDBURY ON	12,722	12,083	-5.0	-	1	...	12,722	12,084	-5.0
24	22	THOMPSON MB	10,854	11,545	6.4	-	-	-	10,854	11,545	6.4
26	23	HAMILTON ON	8,612	9,736	13.1	1,766	1,481	-16.1	10,378	11,217	8.1
27	24	MONCTON NB	10,366	10,156	-2.0	1	5	400.0	10,367	10,161	-2.0
34	25	MONTREAL/MIRABEL INTL QC	6,539	7,167	9.6	2,249	2,510	11.6	8,788	9,677	10.1
29	26	SAULT STE MARIE ON	10,097	9,421	-6.7	1	-	-100.0	10,098	9,421	-6.7
39	27	FORT MCMURRAY AB	7,086	8,812	24.4	-	-	-	7,086	8,812	24.4
30	28	DEER LAKE NL	9,807	8,726	-11.0	-	10	...	9,807	8,736	-10.9
32	29	GOOSE BAY NL	9,048	8,498	-6.1	2	5	150.0	9,050	8,503	-6.0
23	30	FREDERICTON NB	10,908	8,289	-24.0	-	2	...	10,908	8,291	-24.0
38	31	TIMMINS ON	7,484	8,058	7.7	-	-	-	7,484	8,058	7.7
28	32	SAINT JOHN NB	10,297	7,782	-24.4	-	5	...	10,297	7,787	-24.4
35	33	RED LAKE ON	8,132	7,668	-5.7	-	-	-	8,132	7,668	-5.7
33	34	SEPT-ILES QC	8,836	7,579	-14.2	-	6	...	8,836	7,585	-14.2
36	35	GRANDE PRAIRIE AB	7,588	7,245	-4.5	-	3	...	7,588	7,248	-4.5
31	36	TORONTO/CITY CENTRE ON	9,317	7,140	-23.4	-	5	...	9,317	7,145	-23.3
37	37	IQUALUIT NU	7,566	7,001	-7.5	1	-	-100.0	7,567	7,001	-7.5
20	38	PRINCE GEORGE BC	14,117	6,981	-50.5	-	2	...	14,117	6,983	-50.5
25	39	WINDSOR ON	10,292	6,632	-35.6	148	72	-51.4	10,440	6,704	-35.8
98	40	NANAIMO/HARBOUR BC	2,312	6,410	177.2	-	-	-	2,312	6,410	177.2
43	41	VAL-D'OR QC	6,126	6,386	4.2	-	2	...	6,126	6,388	4.3
66	42	ABBOTSFORD BC	3,768	5,803	54.0	-	-	-	3,768	5,803	54.0
58	43	NANAIMO BC	4,284	5,798	35.3	-	1	...	4,284	5,799	35.4
45	44	NORTH BAY ON	5,523	5,358	-3.0	2	1	-50.0	5,525	5,359	-3.0
41	45	DRYDEN REGIONAL ON	6,391	5,344	-16.4	-	-	-	6,391	5,344	-16.4
49	46	CHARLOTTETOWN PE	5,133	5,180	0.9	-	3	...	5,133	5,183	1.0
55	47	THE PAS MB	4,634	5,168	11.5	-	-	-	4,634	5,168	11.5
59	48	MONT-JOLI QC	4,264	4,595	7.8	-	15	...	4,264	4,610	8.1
46	49	KAMLOOPS BC	5,331	4,597	-13.8	-	2	...	5,331	4,599	-13.7
56	50	ROUYN-NORANDA QC	4,588	4,575	-0.3	-	2	...	4,588	4,577	-0.2
		<b>Subtotal - Total partiel</b>	<b>1,676,349</b>	<b>1,487,235</b>	<b>-11.3</b>	<b>12,723</b>	<b>12,330</b>	<b>-3.1</b>	<b>1,689,072</b>	<b>1,499,565</b>	<b>-11.2</b>
		Others - Autres	375,787	287,410	-23.5	153	215	40.5	375,940	287,625	-23.5
		<b>GRAND TOTAL - TOTAL GÉNÉRAL</b>	<b>2,052,136</b>	<b>1,774,645</b>	<b>-13.5</b>	<b>12,876</b>	<b>12,545</b>	<b>-2.6</b>	<b>2,065,012</b>	<b>1,787,190</b>	<b>-13.5</b>

Table 6.2

**Arriving and Departing Flights for Scheduled Services and Major Charter Services at the Top 50 Airports, by Type of Service**

Tableau 6.2

**Arrivées et départs des vols réguliers et principaux vols d'affrètement aux 50 premiers aéroports, selon le genre de service**

Airport	Major scheduled services	Regional and local scheduled services	Major charter services	Total
Aéroport	Principaux services réguliers	Services réguliers régionaux et locaux	Principaux services d'affrètement	
No. - Nbre				
ABBOTSFORD BC	4,149	1,648	6	5,803
CALGARY INTL AB	110,065	4,540	2,377	116,982
CHARLOTTETOWN PE	5,183	-	-	5,183
DEER LAKE NL	8,212	524	-	8,736
DRYDEN REGIONAL ON	-	5,342	2	5,344
EDMONTON INTL AB	61,984	2,564	1,055	65,603
FORT MCMURRAY AB	4,546	4,266	-	8,812
FREDERICTON NB	8,291	-	-	8,291
GOOSE BAY NL	3,907	4,574	22	8,503
GRANDE PRAIRIE AB	6,370	878	-	7,248
HALIFAX INTL NS	47,620	3,040	610	51,270
HAMILTON ON	9,839	1,234	144	11,217
IQALUIT NU	-	6,958	43	7,001
KAMLOOPS BC	4,599	-	-	4,599
KELOWNA BC	19,475	-	12	19,487
LONDON ON	11,087	2,388	54	13,529
MONCTON NB	10,056	32	73	10,161
MONT-JOLI QC	4,120	490	-	4,610
MONTREAL/DORVAL INTL QC	117,314	15,340	1,815	134,469
MONTREAL/MIRABEL INTL QC	4,675	-	5,002	9,677
NANAIMO BC	4,827	972	-	5,799
NANAIMO/HARBOUR BC	-	6,410	-	6,410
NORTH BAY ON	3,182	2,176	1	5,359
OTTAWA/MACDONALD-CARTIER INTL ON	58,924	12,734	318	71,976
PRINCE GEORGE BC	6,973	8	2	6,983
QUEBEC/JEAN LESAGE INTL QC	24,771	1,996	259	27,026
RED LAKE ON	-	7,668	-	7,668
REGINA SK	13,804	1,264	94	15,162
ROUYN-NORANDA QC	4,227	350	-	4,577
SAINT JOHN NB	7,782	-	5	7,787
SASKATOON/JG DIEFENBAKER SK	15,255	2,496	45	17,796
SAULT STE MARIE ON	4,375	5,046	-	9,421
SEPT-ILES QC	4,519	3,066	-	7,585
SIOUX LOOKOUT ON	-	12,518	-	12,518
ST JOHN'S NL	12,528	5,296	256	18,080
SUDBURY ON	5,283	6,798	3	12,084
THE PAS MB	-	5,168	-	5,168
THOMPSON MB	533	11,012	-	11,545
THUNDER BAY ON	7,413	13,384	12	20,809
TIMMINS ON	3,584	4,464	10	8,058
TORONTO/CITY CENTRE ON	7,142	-	3	7,145
TORONTO/LB PEARSON INTL ON	303,161	38,934	10,787	352,882
VAL-D'OR QC	4,786	1,602	-	6,388
VANCOUVER HARBOUR BC	-	20,294	-	20,294
VANCOUVER INTL BC	180,956	12,774	2,191	195,921
VICTORIA HARBOUR BC	-	20,470	-	20,470
VICTORIA INTL BC	26,560	6,806	58	33,424
WINDSOR ON	6,620	-	84	6,704
WINNIPEG INTL MB	38,570	15,394	665	54,629
YELLOWKNIFE NT	2	13,332	38	13,372
<b>Subtotal - Total partiel</b>	<b>1,187,269</b>	<b>286,250</b>	<b>26,046</b>	<b>1,499,565</b>
Others - Autres	57,103	230,006	516	287,625
<b>GRAND TOTAL - TOTAL GÉNÉRAL</b>	<b>1,244,372</b>	<b>516,256</b>	<b>26,562</b>	<b>1,787,190</b>

## Methodology and Data Limitations

### Coverage/Survey Universe

The airport activity data presented in this publication were collected via three surveys conducted by the Aviation Statistics Centre of Statistics Canada.

### Daily Airport Activities Survey

This survey covers the scheduled domestic and international services operated by the Level I Canadian air carriers. Data concerning other Canadian carriers and foreign carriers operating scheduled international services into and out of Canada using aircraft with a maximum take-off weight on wheels greater than 30 000 kg are also included. The survey data are filed on a census basis and are reported in the traffic flow format.

### System Passenger Origin and Destination Survey

This survey covers the scheduled services operated within, into or out of Canada by regional and local Canadian air carriers and the scheduled services operated into or out of Canada by foreign air carriers using aircraft with maximum take-off weight on wheels less than 30 000 kg.

The survey data are collected on a census basis via two forms. The first form collects data on a system origin and destination basis, (that is, the passengers' origin and destination on the reporting carrier's system) from Canadian carriers assigned to Reporting Levels II, III, IV and V. Foreign air carriers operating unit toll international scheduled services using fixed wing aircraft having a maximum take-off weight on wheels not greater than 30 000 kg also report this form. The Aviation Statistics Centre converts the data into the enplaned and deplaned format.

The second form is reported by Canadian Level II carriers operating scheduled services that, in the past two years enplaned more than 300,000 revenue passengers. The data are reported in the enplaned and deplaned format, by site.

### Charter On-Flight Origin and Destination Survey

This survey covers the charter services operated by Canadian air carriers within Canada or by Canadian or foreign air carriers between Canada and foreign countries other than the United States using aircraft having a maximum take-off weight on wheels greater than 15.9 tonnes. Likewise, all commercial charter services operated between Canada and the United States using aircraft with maximum take-off weight on wheels greater than 8.2 tonnes are also reported.

Data are reported on a census basis and are reported in the on-flight origin and destination format. That is, the passengers are reported according to their own origin and destination and not necessarily according to the routing of the flight.

## Méthodologie et limites des données

### Champ d'observation/univers de l'enquête

Les données relatives à l'activité aéroportuaire qui figurent dans la présente publication sont recueillies dans le contexte de trois enquêtes menées par le Centre des statistiques de l'aviation de Statistique Canada.

### Enquête sur les activités aéroportuaires quotidiennes

Cette enquête porte sur les services intérieurs et internationaux réguliers offerts par les transporteurs aériens canadiens de niveau I. Elle permet également de recueillir des données sur les autres transporteurs canadiens et sur les transporteurs étrangers qui offrent des services internationaux réguliers à destination et en provenance du Canada grâce à des aéronefs dont le poids maximal au décollage est supérieur à 30 000 kg. Tous les transporteurs aériens fournissent des données qui sont déclarées sous la forme de statistiques sur la circulation aérienne.

### Enquête sur l'origine et la destination des passagers du réseau

Cette enquête porte sur les services réguliers offerts au Canada, à destination ou en provenance de ce pays, par des transporteurs aériens canadiens régionaux et locaux et sur des services réguliers à destination ou en provenance du Canada offerts par des transporteurs aériens étrangers grâce à des aéronefs dont le poids maximal au décollage est inférieur à 30 000 kg.

L'enquête est menée auprès de tous les transporteurs au moyen de deux formulaires. Le premier permet de recueillir des données sur l'origine et la destination, (c'est-à-dire l'origine et la destination des passagers du réseau du transporteur déclarant) auprès des transporteurs canadiens de niveau II, III, IV et V. Les transporteurs aériens étrangers qui offrent des vols internationaux réguliers grâce à des aéronefs à voilure fixe dont le poids maximal au décollage est inférieur à 30 000 kg remplissent également ce formulaire. Le Centre des statistiques de l'aviation transforme ces données pour obtenir le nombre de passagers embarqués et débarqués.

Le deuxième formulaire est celui que doivent remplir les transporteurs canadiens de niveau II qui offrent des vols réguliers et qui, au cours des deux dernières années, ont transporté plus de 300,000 passagers payants. Les données sont déclarées sous la forme du nombre de passagers embarqués et débarqués, selon le lieu.

### Enquête sur l'origine et la destination des vols affrétés

Cette enquête porte sur les services d'affrètement offerts par les transporteurs aériens canadiens au Canada ou par des transporteurs aériens canadiens ou étrangers entre le Canada et les pays étrangers autres que les États-Unis, grâce à des aéronefs dont le poids maximal au décollage est supérieur à 15.9 tonnes. De la même façon, tous les services d'affrètement commerciaux offerts entre le Canada et les États-Unis au moyen d'aéronefs dont le poids maximal au décollage est supérieur à 8.2 tonnes sont également déclarés.

Tous les transporteurs doivent fournir des données sur l'origine et la destination des vols affrétés, ce qui signifie que les passagers sont déclarés en fonction de leur origine et de leur destination et non pas nécessairement en fonction du trajet du vol.

## Survey Methodology

Survey data are reported using two methods. Most carriers with a high volume of traffic at Canadian airports report their information on a computer listing or tape. The remaining carriers report their data on questionnaires.

For most of the American and other foreign carriers, the data are reported by representatives of the carriers who are located at the Canadian airports at which they are operating. Carriers reporting on computer tapes compile the required data at their head offices.

Upon receipt of the participating carriers' data, in whatever form, the Aviation Statistics Centre (ASC) applies its own edit programs to the data. These programs conduct quality checks to determine the quality and legitimacy of the information contained within flight records. Aviation Statistics Centre personnel then correct invalid entries.

## Data Quality and Limitations

The air carriers must file their data in accordance with the reporting procedures prepared by the Aviation Statistics Centre. The quality of the data may be affected by non-sampling errors such as coverage error, response error or coding error.

Users of the airport activity data should be aware of the following limitations:

- In order to publish timely data, the Aviation Statistics Centre estimates data that are not received from the participating carriers in time for the publication. The Aviation Statistics Centre makes every effort to collect the delinquent reports and to include these data in the data base. When the actual data are received prior to the release of the publication, the actual data are included in the publication and the subsequent year's publication. For this reason, the data for the current reference period are considered **preliminary**.
- From time to time, participating carriers refile or update previous data submissions which the Aviation Statistics Centre incorporates into its data bases. When these data are received prior to the publication, the revisions will be reflected in the data and in the subsequent year's publication.
- Passenger flights which carry cargo on them are classified as passenger flights for the purpose of this publication. The cargo carried on these passenger flights is defined as belly-hold cargo. The belly-hold cargo data are included with the pure cargo data in the cargo tables presented in Section 5.
- Cargo data are not collected for the smaller scheduled services.
- Charter data are not collected on the smaller charter operations.

## Méthodologie d'enquête

Deux méthodes permettent de déclarer les données d'enquête. La plupart des transporteurs importants qui desservent les aéroports canadiens fournissent leurs renseignements sous forme d'imprimés d'ordinateur ou de bandes magnétiques. Les autres transporteurs remplissent des questionnaires.

Dans le cas de la plupart des transporteurs américains et de tous les autres transporteurs étrangers, les données sont déclarées par des représentants aux aéroports canadiens. Les transporteurs qui fournissent des données sur bande magnétique rassemblent les renseignements à leur siège social.

Lorsque le Centre des statistiques de l'aviation (CSA) reçoit les données des transporteurs, il effectue sa propre vérification informatique, quelle que soit la forme des données. Ces programmes effectuent un contrôle de la qualité des données et sérieffient la cohérence de l'information sur les enregistrements de vols. Les données erronées sont alors corrigées par le personnel du Centre des statistiques de l'aviation.

## Qualité et limites des données

Les transporteurs aériens doivent déclarer leurs données conformément aux directives pertinentes du Centre des statistiques de l'aviation. Les erreurs non dues à l'échantillonnage peuvent nuire à la qualité des données, notamment les erreurs d'observation, de réponse ou de codage.

Les utilisateurs des données relatives à l'activité aéroportuaire doivent être conscients des limites suivantes:

- Afin de diffuser des données actuelles, le Centre des statistiques de l'aviation procède à des estimations des données qui n'ont pas été transmises à temps par les transporteurs participants. Le Centre des statistiques de l'aviation ne néglige aucun effort pour recueillir les déclarations manquantes et pour inclure ces données dans la base de données. Lorsque les données réelles sont transmises avant la diffusion de la publication, elles sont incluses dans la publication et dans la publication subséquente de l'année. Voilà pourquoi on considère que les données de la période de référence courante sont des données **provisoires**.
- De temps en temps, les transporteurs qui participent aux enquêtes soumettent à nouveau ou mettent à jour des données antérieures. Le Centre des statistiques de l'aviation les incorporent alors à ses bases de données. Lorsque ces données sont transmises avant la diffusion de la publication, on tient compte des révisions dans les données et dans la publication subséquente de l'année.
- Les vols passagers qui transportent des marchandises sont considérés comme des vols passagers aux fins de la présente publication. Les marchandises transportées sont alors définies comme étant la cargaison de la soute inférieure. Les données relatives à cette cargaison sont incorporées aux données qui figurent dans les tableaux relatifs aux marchandises présentés dans la section 5.
- Les données relatives aux marchandises ne sont pas recueillies pour les services réguliers moins importants.
- Les données relatives aux affrètements ne sont pas recueillies pour les services d'affrètement moins importants.

- The data presented in this publication are broken down into three categories, domestic, transborder and other international. The data are assigned to the categories for each flight segment according to the next stop (for departures) and the last stop (for arrivals) of the aircraft. For example, consider a flight with a routing of Vancouver-Edmonton-Amsterdam. The departure of the flight from Vancouver would be considered domestic, as would the arrival at Edmonton. The departure of the flight from Edmonton for Amsterdam would be considered as other international since the next stop of the aircraft is a foreign point.
- Effective January 1, 1988, data for non-revenue passengers and mail are no longer collected for the major scheduled services.
- Dans cette publication, les données sont divisées en trois catégories: intérieure, transfrontalière et autre internationale. Le choix des catégories dépend du prochain (dans le cas des départs) ou du dernier (dans le cas des arrivées) arrêt de l'aéronef. Par exemple, pour un vol Vancouver-Edmonton-Amsterdam, le départ de Vancouver, de même que l'arrivée à Edmonton, tomberaient dans la catégorie des services intérieurs. Le départ de ce vol d'Edmonton vers Amsterdam se situerait dans la catégorie des autres services internationaux étant donné que le prochain arrêt de l'aéronef sera à un aéroport étranger.
- À compter du 1<sup>er</sup> janvier 1988, on a cessé de recueillir des données sur les passagers non-payants et sur le courrier pour les principaux services réguliers.

For further information, please contact the Aviation Statistics Centre (telephone: 1-866-500-8400; Internet: aviationstatistics@statcan.ca).

Pour de plus amples renseignements, veuillez communiquer avec le Centre des Statistiques de l'aviation (téléphone: 1-866-500-8400; Internet: aviationstatistics@statcan.ca).



**Services Offered by Carriers – 2001****Services offerts par les transporteurs – 2001**

Name – Nom

Name – Nom

**Major Scheduled Services/  
Principaux services réguliers**

Air Canada  
 Air Transat  
 Canada 3000  
 Jazz  
 Westjet Airlines  
 Alaska Airlines  
 America West Airlines  
 American Airlines  
 Continental Airlines  
 Delta Airlines  
 Federal Express  
 Horizon Air  
 Midwest Express Airlines  
 Northwest Airlines  
 Trans World Airlines  
 United Airlines  
 United Parcel Service  
 USAir  
 Aeroflot-Russian International Airlines  
 Air China  
 Air France  
 Alitalia  
 Austrian Airlines  
 British Airways  
 British West Indian Airways  
 Cathay Pacific Airways  
 China Airlines  
 Cubana Airlines  
 Czech Airlines  
 EL AL Israel Airlines  
 EVA Airways  
 Icelandair  
 Japan Airlines  
 KLM Royal Dutch Airlines  
 Korean Air  
 LACSA  
 Lufthansa German Airlines  
 MALEV  
 Mexicana de Aviacion  
 Olympic Airways  
 Pakistan International Airlines  
 Qantas Airways  
 Royal Air Maroc  
 Sabena  
 Singapore Airlines  
 Swiss Air  
 Virgin Atlantic Airways

**Regional and Local Scheduled Services/  
Services réguliers régionaux et locaux**

Air Alma Inc.  
 Air Creebec  
 Air Inuit (1985) Ltd.  
 Air Labrador  
 Air Mikisew Ltd.  
 Air North  
 Air Rainbow Mid-Coast Ltd.  
 Air Satellite Inc.  
 Air Southwest  
 Air Tindi Ltd.  
 Amigo Airways  
 Athabaska Airways Ltd.  
 Aviation Quebec Labrador  
 Baxter Aviation Ltd.  
 Bearskin Lake Air Service  
 Beaver Air Services  
 Blue Water Aviation  
 Buffalo Airways Ltd.  
 Calm Air  
 Canadian Western Airlines Inc.  
 Corporate Express  
 First Air  
 Helijet Airways Inc.  
 Integra Air International  
 Interprovincial Airlines  
 K.D. Air Corporation  
 Kenmore Air  
 Kenn Borek Air Ltd.  
 Keystone Air Services  
 Montmagny Air Service  
 Nakina Outpost Camps  
 North Vancouver Airlines  
 Northern Lights Air Ltd  
 Northway Aviation  
 Northwestern Air Lease  
 North-Wright Air Ltd.  
 Pacific Coastal  
 Pascan Aviation  
 Peace Air Ltd  
 Pem Air Ltd.  
 Ptarmigan Airways Ltd.  
 Royal Aviation Inc  
 Skyward Aviation Ltd.  
 Sowind Air Ltd.  
 Vancouver Island Air  
 Voyageur Airways Ltd  
 Wasaya Airways

**Services Offered by Carriers – 2001 – Concluded****Services offerts par les transporteurs – 2001 – fin**

Name – Nom

Name – Nom

**Regional and Local Scheduled Services/ – Concluded  
Services réguliers régionaux et locaux – fin**

West Coast Air  
Wildcountry Airways  
Atlantic Coast Airlines  
Business Express  
Chautauqua Airlines  
Comair  
Continental Express  
Griffing Flying Service Ltd.  
Mesaba Aviation  
Piedmont Aviation  
Skyway Airlines  
Skywest Airlines  
Air St. Pierre

**Major Charter Services/  
Principaux services d'affrètement**

Air Canada  
Air Nova  
Air Transat  
All Canada Express  
Canada 3000  
Exeaire Inc.  
First Air  
Knighthawk Air Express  
Nolinor Aviation  
Royal Airlines  
Sky Service 3.B.O. Inc.  
Skycharter  
Time Air  
Voyageur Airways  
Westjet Airlines  
ACM Aviation  
Air Castle Corporation  
Air Tahoma Inc.  
Airborne Inc.  
America West Airlines  
American Trans Air  
Ameristar Air Cargo  
Atlas Airlines

Business Jet Solutions  
Casino Express  
Continental Airlines  
D.B. Aviation  
Delta Airlines  
Dodson Int'l Air  
Emery Worldwide Airlines Inc  
Federal Express  
Grand Holdings d/b/a Champion Air  
Hop-2-Jet  
Key Air  
Lynden Air Cargo  
McNeely Charter Services Inc.  
Miami Air International  
Miami Valley Aviation  
Midwest Express Airlines  
Millon Air  
New World Jet Aviation Corp  
North American Airlines  
Pentastar Aviation Inc.  
Philadelphia Jet Services  
Rhoades Aviation Inc.  
Ryan Intl Airlines  
Saber Aviation Inc.  
Sky Trek Intl Airlines  
Taughannock Aviation  
Trans World Airlines  
United Airlines  
USA Jet Airlines Inc.  
Zantop Int'l Airlines Inc.  
Air 2000 Ltd.  
Air Charter International  
Air St. Pierre  
Air Tours International Airways  
Antonov Design Bureau  
Cargolux Airlines International  
Corse Air Intl  
Guyana Airways Corp.  
Heavylift Cargo Airlines Ltd.  
LOT Polish Airlines  
Mexicana  
Monarch Airlines  
Sata Internacional

## Glossary

**Arriving:** Traffic (flights, passengers and cargo) which lands at an airport in Canada.

**Cargo:** All freight, air express and excess baggage for which any tariff charge is assessed. Air cargo does not include mail and provisions, or passenger baggage for which no charge is assessed.

**Charter Transportation:** The transportation of passengers and/or goods by aircraft where a person other than the air carrier operating the aircraft, or its agent, contracts for a block of seats or a portion of cargo capacity for that person's own use or for resale, in whole or in units, to members of the public. The entire capacity of the aircraft is disposed of in this manner.

### Classification in Reporting Levels - 2000

**Level I.** This includes every Canadian air carrier not classified in report level VI that, in each of the two calendar years immediately preceding the report year, transported at least 1,000,000 revenue passengers or at least 200,000 tonnes of revenue goods.

**Level II.** This includes every Canadian air carrier not classified in report level VI that, in each of the two calendar years immediately preceding the report year, transported 100,000 revenue passengers or more, but fewer than 1,000,000 revenue passengers, or 30 000 tonnes of revenue goods or more but less than 200 000 tonnes of revenue goods.

**Level III.** This includes every Canadian air carrier not classified in report level VI that, in each of the two calendar years immediately preceding the report year, realized annual gross revenues of \$1,000,000 or more for the air services for which the air carrier held a licence.

**Level IV.** Not applicable.

**Level V (2000).** This includes every Canadian air carrier not classified in report level I, II, III or VI that, in each of the two calendar years immediately preceding the report year, realized annual gross revenues of less than \$1,000,000 for the air services for which the air carrier held a licence.

**Level VI -** every Canadian air carrier that, in the report year, operated the air service for which the air carrier holds a licence for the sole purpose of serving the needs of a lodge operation.

**Departing:** Traffic (flights, passengers and cargo) which takes off from an airport in Canada.

**Deplaned:** Traffic (passengers and cargo) which lands and disembarks at an airport in Canada.

**Domestic:** Traffic travelling between two airports in Canada.

**Enplaned:** Traffic (passengers and cargo) which embarks and takes off from an airport in Canada.

## Glossaire

**Arrivées:** Vols, passagers et marchandises arrivant à un aéroport au Canada.

**Marchandises:** Ensemble des marchandises, messageries aériennes et excédents de bagages pour lesquels il y a des frais. Les marchandises aériennes ne comprennent pas le courrier et les approvisionnements de bord, ou les bagages de passagers qui ne font pas l'objet de frais particuliers.

**Transport affrété:** Transport des passagers, des marchandises, ou des deux, par aéronefs, dans le cas où une personne autre que le transporteur aérien qui utilise l'aéronef, ou son représentant, signe un contrat pour retenir un bloc de places ou une partie de la capacité de fret, pour son usage propre ou pour une revente, en tout ou en partie, au public. La capacité entière de l'aéronef est disposé de cette manière.

### Classement selon les niveaux de déclaration - 2000

**Niveau I.** Ce niveau désigne tout transporteur aérien canadien non classé au niveau VI qui, au cours de chacune des deux années civiles ayant précédé l'année de déclaration, a transporté un million de passagers payants ou plus, ou 200 000 tonnes métriques de marchandises payantes ou plus.

**Niveau II.** Ce niveau désigne tout transporteur aérien canadien non classé au niveau VI qui, au cours de chacune des deux années civiles ayant précédé l'année de déclaration, a transporté un nombre de passagers payants de 100 000 ou plus et de moins d'un million ou un nombre de tonnes métriques de marchandises payantes de 30 000 ou plus et de moins de 200 000.

**Niveau III (2000).** Ce niveau désigne tout transporteur aérien canadien non classé au niveau VI qui, au cours de chacune des deux années civiles ayant précédé l'année de déclaration, a tiré des recettes brutes annuelles d'au moins d'un million des services aériens pour lesquels il détenait une licence.

**Niveau IV.** Non applicable.

**Niveau V.** Ce niveau désigne tout transporteur aérien canadien non classé aux niveaux I, II, III ou VI qui, au cours de chacune des deux années civiles ayant précédé l'année de déclaration, a tiré des recettes brutes annuelles inférieures à un million des services aériens pour lesquels il détenait une licence.

**Niveau VI:** est classé au niveau VI tout transporteur aérien canadien qui, au cours de l'année de déclaration, a exploité le service aérien pour lequel il détient une licence délivrée à la seule fin de desservir un hôtel pavillonnaire.

**Départs:** Vols, passagers et marchandises quittant un aéroport au Canada.

**Débarqués:** Passagers et marchandises qui arrivent et débarquent à un aéroport au Canada.

**Intérieurs:** Trafic entre deux aéroports au Canada.

**Embarqués:** Passagers et marchandises qui embarquent et quittent un aéroport au Canada.

**MCTOW:** The maximum certificated take-off weight for aircraft as shown in the aircraft flight manual referred to in the aircraft's Certificate of Airworthiness issued by the competent Canadian or foreign authority.

**Other International:** Traffic between an airport in a foreign country (excluding the United States) and an airport in Canada.

**Revenue Passengers:** A person receiving air transportation from an air carrier for which remuneration is received by the air carrier. Air carrier employees or others receiving air transportation against whom token service charges are levied are not considered as revenue passengers. Infants for whom a token fare is charged are not counted as passengers.

**Transborder:** Traffic between an airport in the United States (including Alaska, Hawaii and Puerto Rico) and an airport in Canada.

**“MMAD”:** Masse maximale autorisée au décollage pour un aéronef, telle qu'indiquée dans le manuel de vol de l'aéronef mentionné dans le certificat de navigabilité délivré par l'autorité canadienne ou étrangère compétente.

**Autres internationaux:** Trafic entre un aéroport étranger (excluant les États-Unis) et un aéroport au Canada.

**Voyageur payant:** Personne dont le voyage est assuré par un transporteur aérien qui en perçoit une rétribution. Les employés des transporteurs aériens ou d'autres personnes qui ne paient qu'un tarif symbolique n'entrent pas dans la catégorie des voyageurs payants. Les enfants en bas âge dont le prix du billet est également symbolique n'entrent pas dans la catégorie des voyageurs.

**Transfrontalier:** Trafic entre un aéroport aux États-Unis (incluant l'Alaska, Hawaii et Porto Rico) et un aéroport au Canada.

## How to get the Economic Facts and Analysis you need on Transportation!

Available from the Transportation Division are...

- key financial operating statistics and commodity and/or passenger origin-destination data for the trucking, bus, marine, rail and air transport industries;
- special tabulations and analytical studies tailored to your business needs on a cost-recovery basis;
- two service bulletins providing preliminary release data, intermodal comparisons, etc.;

For further information, please contact the Aviation Statistics Centre: telephone: 1-866-500-8400; Internet: aviationstatistics@statcan.ca

---

**Standards of service to the public** Statistics Canada is committed to serving its client in a prompt, reliable and courteous manner and in the official language of their choice. To this end, the agency has developed standards of service, which its employees observe in serving its clients. To obtain a copy of these service standards, please contact your nearest Statistics Canada Regional Reference Centre.

## Comment obtenir les analyses et les données économiques dont vous avez besoin sur le secteur des transports

Vous pouvez obtenir, auprès de la Division des transports...

- des données clés sur la situation financière des entreprises de transport par camion, autobus, bateau, train et avion, ainsi que sur les points d'origine et de destination des marchandises et des passagers;
- contre recouvrement des frais, des totalisations spéciales et des études analytiques répondant aux besoins de votre entreprise;
- deux bulletins de service contenant des données provisoires, des comparaisons intermodales, etc.;

Pour de plus amples renseignements, veuillez communiquer avec le Centre des statistiques de l'aviation : téléphone : 1-866-500-8400; Internet : aviationstatistics@statcan.ca

---

**Normes de service à la clientèle** Statistique Canada s'engage à fournir à ses clients des services rapides, fiables et courtois et dans la langue officielle de leur choix. À cet égard, notre organisme s'est doté de normes de service à la clientèle qui doivent être observées par les employés lorsqu'ils offrent des services à la clientèle. Pour obtenir une copie de ces normes de service, veuillez communiquer avec le centre de consultation régional de Statistique Canada le plus près de chez vous.