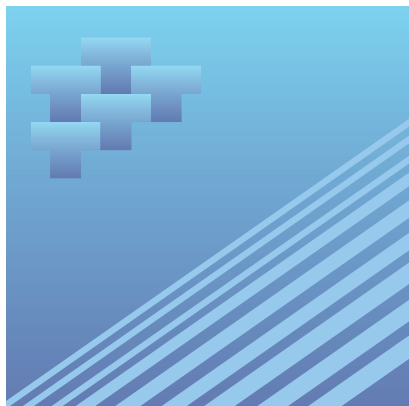




Air Charter Statistics

2002



Statistiques des affrètements aériens

2002



Statistics
Canada

Statistique
Canada

Canada

How to obtain more information

Specific inquiries about this product and related statistics or services should be directed to: Aviation Statistics Centre, Transportation Division, Statistics Canada, Ottawa, Ontario, K1A 0T6 (telephone: 1-866-500-8400, Internet: aviationstatistics@statcan.ca).

For information on the wide range of data available from Statistics Canada, you can contact us by calling one of our toll-free numbers. You can also contact us by e-mail or by visiting our Web site.

National inquiries line	1 800 263-1136
National telecommunications device for the hearing impaired	1 800 363-7629
Depository Services Program inquiries	1 800 700-1033
Fax line for Depository Services Program	1 800 889-9734
E-mail inquiries	infostats@statcan.ca
Web site	www.statcan.ca

Ordering and subscription information

This product, Catalogue no. 51-207-XIB, is published annually in electronic format on the Statistics Canada Internet site at a price of CDN \$33.00. To obtain single issues or to subscribe visit our Web site at www.statcan.ca, and select Products and Services.

This product is also available in print through a Print-on-Demand service, at a price of CDN \$60.00 per issue. The following additional shipping charges apply for delivery outside Canada:

	Single issue
United States	CDN \$ 6.00
Other countries	CDN \$ 10.00

All prices exclude sales taxes.

The printed version can be ordered by

- Phone (Canada and United States) **1 800 267-6677**
- Fax (Canada and United States) **1 877 287-4369**
- E-mail **infostats@statcan.ca**
- Mail
Statistics Canada
Dissemination Division
Circulation Management
120 Parkdale Avenue
Ottawa, Ontario K1A 0T6
- And, in person at the Statistics Canada Regional Centre nearest you.

When notifying us of a change in your address, please provide both old and new addresses.

Standards of service to the public

Statistics Canada is committed to serving its clients in a prompt, reliable and courteous manner and in the official language of their choice. To this end, the Agency has developed standards of service which its employees observe in serving its clients. To obtain a copy of these service standards, please contact Statistics Canada toll free at 1 800 263-1136.

Comment obtenir d'autres renseignements

Toute demande de renseignements au sujet du présent produit ou au sujet de statistiques ou de services connexes doit être adressée à : Centre des statistiques de l'aviation, Division des transports, Statistique Canada, Ottawa, Ontario, K1A 0T6 (téléphone : 1-866-500-8400, Internet : aviationstatistics@statcan.ca).

Pour obtenir des renseignements sur l'ensemble des données de Statistique Canada qui sont disponibles, veuillez composer l'un des numéros sans frais suivants. Vous pouvez également communiquer avec nous par courriel ou visiter notre site Web.

Service national de renseignements	1 800 263-1136
Service national d'appareils de télécommunications pour les malentendants	1 800 363-7629
Renseignements concernant le Programme des bibliothèques de dépôt	1 800 700-1033
Télécopieur pour le Programme des bibliothèques de dépôt	1 800 889-9734
Renseignements par courriel	infostats@statcan.ca
Site Web	www.statcan.ca

Renseignements sur les commandes et les abonnements

Le produit n° 51-207-XIB au catalogue est publié annuellement sous forme électronique dans le site Internet de Statistique Canada et est offert au prix de 33 \$ CA. Les utilisateurs peuvent obtenir des exemplaires ou s'abonner en visitant notre site Web à www.statcan.ca et en choisissant la rubrique Produits et services.

Ce produit est aussi disponible en version imprimée par l'entremise du service d'Impression sur demande, au prix de 60 \$ CA l'exemplaire. Les frais de livraison supplémentaires suivants s'appliquent aux envois à l'extérieur du Canada :

	Exemplaire
États-Unis	6 \$ CA
Autres pays	10 \$ CA

Les prix ne comprennent pas les taxes de ventes.

La version imprimée peut être commandée par

- Téléphone (Canada et États-Unis) **1 800 267-6677**
- Télécopieur (Canada et États-Unis) **1 877 287-4369**
- Courriel **infostats@statcan.ca**
- Poste
Statistique Canada
Division de la diffusion
Gestion de la circulation
120, avenue Parkdale
Ottawa (Ontario) K1A 0T6
- En personne au bureau régional de Statistique Canada le plus près de votre localité.

Lorsque vous signalez un changement d'adresse, veuillez nous fournir l'ancienne et la nouvelle adresse.

Normes de service à la clientèle

Statistique Canada s'engage à fournir à ses clients des services rapides, fiables et courtois, et ce, dans la langue officielle de leur choix. À cet égard, notre organisme s'est doté de normes de service à la clientèle qui doivent être observées par les employés lorsqu'ils offrent des services à la clientèle. Pour obtenir une copie de ces normes de service, veuillez communiquer avec Statistique Canada au numéro sans frais 1 800 263-1136.



Statistics Canada
Transportation Division
Aviation Statistics Centre

Air Charter Statistics

2002

Statistique Canada
Division des transports
Le Centre des statistiques de l'aviation

Statistiques des affrètements aériens

2002

Published by authority of the Minister
responsible for Statistics Canada

© Minister of Industry, 2004

All rights reserved. No part of this publication may be reproduced, stored in a retrieval system or transmitted in any form or by any means, electronic, mechanical, photocopying, recording or otherwise without prior written permission from Licence Services, Marketing Division, Statistics Canada, Ottawa, Ontario, Canada K1A 0T6.

April 2004

Catalogue no. 51-207-XIB
ISSN 1480-8765

Frequency: Annual

Ottawa

Publication autorisée par le ministre
responsable de Statistique Canada

© Ministre de l'Industrie, 2004

Tous droits réservés. Il est interdit de reproduire ou de transmettre le contenu de la présente publication, sous quelque forme ou par quelque moyen que ce soit, enregistrement sur support magnétique, reproduction électronique, mécanique, photographique, ou autre, ou de l'emmagasiner dans un système de recouvrement, sans l'autorisation écrite préalable des Services de concession des droits de licence, Division du marketing, Statistique Canada, Ottawa, Ontario, Canada K1A 0T6.

Avril 2004

N° 51-207-XIB au catalogue
ISSN 1480-8765

Périodicité : annuelle

Ottawa

Note of appreciation

Canada owes the success of its statistical system to a long-standing partnership between Statistics Canada, the citizens of Canada, its businesses, governments and other institutions. Accurate and timely statistical information could not be produced without their continued cooperation and goodwill.

Note de reconnaissance

Le succès du système statistique du Canada repose sur un partenariat bien établi entre Statistique Canada et la population, les entreprises, les administrations canadiennes et les autres organismes. Sans cette collaboration et cette bonne volonté, il serait impossible de produire des statistiques précises et actuelles.

Symbols

The following standard symbols are used in Statistics Canada publications:

- . not available for any reference period
- .. not available for a specific reference period
- ... not applicable
- P preliminary
- r revised
- x suppressed to meet the confidentiality requirements of the *Statistics Act*
- E use with caution
- F too unreliable to be published

Conversion Factors

Users wishing to convert data to imperial units can do so by using the following conversion factors as contained in the Canadian Metric Practice Guide, published by the Canadian Standards Association.

Metric	Imperial
1 kilometre	0.621 statute mile
1 litre	0.220 gallon
1 kilogram	2.205 pounds
1 tonne	1.102 tons, short 2,000 pounds
1 tonne-kilometre	0.685 ton-mile

Acknowledgments

This publication was prepared in the Transportation Division under the general direction of Gord Baldwin, Director; Bruce Meyer, Assistant Director and Robert Masse, Chief, Aviation Statistics Centre. Kathie Davidson, Head, Airline Traffic Statistics Unit, was principal author of this publication. Odile Lefebvre and Linda Wolfe provided production support.

Signes conventionnels

Les signes conventionnels suivants sont employés uniformément dans les publications de Statistique Canada :

- . indisponible pour toute période de référence
- .. indisponible pour une période de référence précise
- ... n'ayant pas lieu de figurer
- P provisoire
- r révisé
- x confidentiel en vertu des dispositions de la *Loi sur la statistique*
- E à utiliser avec prudence
- F trop peu fiable pour être publié

Facteurs de conversion

Les utilisateurs désireux de convertir les données en unités de mesure impériales peuvent utiliser les facteurs de conversion suivants, qui sont tirés du Guide de familiarisation au système métrique, publié par l'Association canadienne de normalisation.

Unités métriques	Unités impériales
1 kilomètre	0,621 mille terrestre
1 litre	0,220 gallon
1 kilogramme	2,205 livres
1 tonne	1,102 tonne courte 2,000 livres
1 tonne-kilomètre	0,685 tonne-mille

Remerciements

La présente publication a été préparée à la Division des transports de Statistique Canada, sous la direction générale de Gord Baldwin, directeur ; Bruce Meyer, adjoint directeur, Robert Masse, chef, Centre des statistiques de l'aviation, et Kathie Davidson, chef de section des statistiques de la circulation aérienne est le principal auteur de cette publication. Odile Lefebvre et Linda Wolfe ont fourni un soutien à la production.

Table of Contents

	Page
Highlights	4
Factors Which May Have Influenced the Data	4
Introduction	6
1. The International Charter Market, by Region (1998-2002)	7
2. International Air Charter Statistics... 10 year review	11
Statistical Tables	
1. International Passenger Charter Operations – Passengers by Origin and Destination by Canadian Airport, 2002	15
2. Summary of International Charter Passengers – Passengers by Country of Origin and Destination and by Charter Type, 2002	26
3. Summary of International Charter Operations – Tonnes of Goods and Courier by Country of Origin and Destination, 2002	28
4. International Charter Operations – Tonnes of Goods and Courier by Origin and Destination by Canadian Airport, 2002	30
Notes to Users	
Authority and Participation	39
Methodology, Data Quality and Limitations	39
Glossary	42
Statement 2 – Charter On-Flight Origin and Destination Report	

Table des matières

	Page
Faits saillants	4
Facteurs pouvant avoir une influence sur les données	4
Introduction	6
1. Le marché des vols affrétés internationaux, par région (1998-2002)	7
2. Statistiques des vols affrétés internationaux... examen de dix ans	11
Tableaux statistiques	
1. Affrètements internationaux de passagers – Passagers par origine et destination, par aéroport canadien, 2002	15
2. Sommaire des affrètements internationaux de passagers – Passagers par pays d'origine et de destination et par type d'affrètement, 2002	26
3. Sommaire des vols affrètements internationaux – Tonnes métriques de marchandises et de messageries, par pays d'origine et de destination, 2002	28
4. Affrètements internationaux – Tonnes de marchandises et de messageries par point d'origine et point de destination, par aéroport canadien, 2002	30
Notes aux utilisateurs	
Fondement juridique et participation	39
Méthodologie, qualité et limites des données	39
Glossaire	45
État 2 - Déclaration de l'origine et de la destination des vols affrétés	

Highlights

Summary of Charter Passenger Traffic, 1998-2002

	1998	1999	2000	2001	2002
International charter passengers – Passagers des affrètements internationaux	4,298,320	4,291,315	3,880,244	3,713,642	3,427,863

- In 2002, over 3.4 million passengers travelled on charter flights between Canada and another country, a decline of 7.7% compared to 2001. International charter passengers have been declining since 1994 when over 5.06 million passengers flew on international charter flights.
- The three most popular regions for charter travel are the South, Europe and the United States. In 2002, charter traffic between Canada and the United States almost doubled; while traffic to/from the Southern region dropped by 7.6%, and Europe dropped by 24%.
- Mexico (872,673 passengers), Dominican Republic (598,851 passengers) and Cuba (552,939 passengers) were the most popular markets in the Southern region in 2002.
- France (177,407 passengers), United Kingdom (146,068 passengers) and Portugal (81,300 passengers) were the most popular markets in Europe in 2002.
- Nevada (212,310 passengers) remained the most popular charter market for the United States in 2002. Florida (32,147 passengers) and Arizona (6,979 passengers) trailed well behind for the second and third most popular US markets.
- In 2002, Canada's three busiest airports for international charter operations were, in order, Toronto/Lester B. Pearson (1.7 million passengers), Montréal/Mirabel (0.76 million passengers) and Vancouver (0.28 million passengers). Toronto showed an increase of 2.4% while Montréal/Mirabel (-20.8%) and Vancouver (-5.9%) both recorded decreases.

Factors which may have influenced the data

The following factors may have affected the data in this publication:

- In May 2000, Canada 3000 ceased its charter operations between Canada and the United Kingdom and between Canada and Germany converting the services to scheduled.

Faits saillants

Sommaire du trafic de passagers des affrètements, 1998-2002

	1998	1999	2000	2001	2002
International charter passengers – Passagers des affrètements internationaux	4,298,320	4,291,315	3,880,244	3,713,642	3,427,863

- En 2002, plus de 3,4 millions de passagers ont emprunté des vols affrétés entre le Canada et un autre pays, ce qui constitue une baisse de 7,7 % par rapport à 2001. Le nombre de passagers des vols affrétés internationaux diminue depuis 1994, année à laquelle plus de 5,06 millions de passagers ont emprunté de tels vols.
- Les trois régions les plus populaires des voyages affrétés sont le Sud, l'Europe et les États-Unis. En 2002, la circulation des vols affrétés entre le Canada et les États-Unis a presque doublé, tandis qu'il y a eu une diminution de celle à destination et en provenance du Sud (de 7,6 %), et de l'Europe (de 24 %).
- En 2002, le Mexique (872 673 passagers), la République dominicaine (598 851 passagers) et Cuba (552 939 passagers) ont été les marchés les plus populaires du Sud.
- En 2002, la France (177 407 passagers), le Royaume-Uni (146 068 passagers) et le Portugal (81 300 passagers) ont été les marchés les plus populaires d'Europe.
- En 2002, le Nevada (212 310 passagers) est demeuré le marché le plus populaire des vols affrétés aux États-Unis. La Floride (32 147 passagers) et l'Arizona (6 979 passagers) ont figuré bien après, respectivement aux deuxième et troisième rangs des marchés américains les plus populaires.
- En 2002, les trois aéroports internationaux les plus occupés au Canada pour les vols affrétés ont été, dans l'ordre, Toronto/Lester B. Pearson (1,7 million de passagers), Montréal/Mirabel (0,76 million de passagers) et Vancouver (0,28 million de passagers). Tandis qu'il y a eu une hausse de 2,4 % des passagers à l'Aéroport de Toronto, des baisses de 20,8 % à Montréal/Mirabel et de 5,9 % à Vancouver ont été enregistrées.

Facteurs qui ont pu influencer sur les données

Les facteurs suivants ont pu influencer sur les données de la présente publication :

- En mai 2000, Canada 3000 a cessé ses vols affrétés entre le Canada et le Royaume-Uni et entre le Canada et l'Allemagne, pour les convertir en vols réguliers.

- In March 2001, Canada 3000 tookover Royal Aviation.
- During the spring and summer of 2001, Britain faced a serious outbreak of Hoof and Mouth Disease.
- On September 11, 2001, the United States was the target of the most serious terrorist attacks in commercial aviation history. Passenger travelling confidence diminished greatly in the weeks to follow; many travellers decided to stay home.
- In November 2001, Canada 3000 entered into bankruptcy.
- In February 2002, the Winter Olympic Games were held in Salt Lake City, Utah, USA.
- In July 2002, Toronto hosted World Youth Day including a visit by the Pope, welcoming both domestic and foreign visitors.
- In December 2002, United Airlines filed for bankruptcy protection.
- En mars 2001, Canada 3000 a pris possession de Royal Aviation.
- Au cours du printemps et de l'été 2001, la Grande-Bretagne a fait face à une grave flambée épidémique de fièvre aphteuse.
- Le 11 septembre 2001, les États-Unis ont été la cible des attaques terroristes les plus graves de toute l'histoire de l'aviation commerciale. La confiance des voyageurs a alors diminué considérablement dans les semaines qui ont suivi; de nombreux voyageurs ont décidé de demeurer à la maison.
- En novembre 2001, Canada 3000 a fait faillite.
- En février 2002, les Jeux olympiques d'hiver ont eu lieu à Salt Lake City, en Utah, aux États-Unis.
- En juillet 2002, la Journée mondiale de la jeunesse, y compris une visite du pape, a eu lieu à Toronto, qui a accueilli des visiteurs canadiens et étrangers.
- En décembre 2002, United Airlines a demandé la protection de la loi sur les faillites.

Introduction

Air Charter Statistics is published annually to provide users with data on charter traffic carried on domestic and international commercial charter flights. There were 44 air carriers, 15 Canadian and 29 foreign, participating in the charter survey in 2002. By comparison, in 2001, there were 65 air carriers participating in the charter survey: 14 Canadian and 51 foreign carriers. The participating carriers report only those charter flights which utilise aircraft that have a maximum take-off weight greater than 15 900 kgs (35,000 lbs) domestically and internationally, and greater than 8 200 kgs (18,000 lbs) on transborder journeys.

This publication now contains four tables. Tables 1 and 2 show detailed international charter market data. Table 1 contains passenger data presented on an origin and destination basis while Table 2 contains passenger data presented by country or state.

International entity charter cargo data are found in Tables 3 and 4. These tables show metric tonnes of cargo and courier and are organized by country (state) and by Canadian airport, respectively. The tonnes of bellyhold cargo carried on passenger charter flights are not included in the above mentioned cargo tables 3 and 4. Bellyhold data must be requested on an ad hoc basis.

Quarterly tabulations of the tables contained in this publication plus other analytical services are available on a cost recovery basis from the Aviation Statistics Centre of Transportation Division on printout or electronic format.

Introduction

La publication *Statistiques des affrètements aériens*, diffusée annuellement, fournit aux utilisateurs des données sur le trafic des passagers qui ont emprunté des vols nolisés commerciaux intérieurs et internationaux. En 2002, 44 transporteurs aériens, soit 15 Canadiens et 29 étrangers, ont participé à l'enquête. Par comparaison, 65 transporteurs aériens ont participé à l'enquête en 2001 : 14 transporteurs canadiens et 51 transporteurs étrangers. Les transporteurs ne déclarent que les vols affrétés pour lesquels ils utilisent des aéronefs dont la masse maximale au décollage est supérieure à 15 900 kg (35 000 lb) pour les vols intérieurs et internationaux, et supérieure à 8 200 kg (18 000 lb) pour les vols transfrontaliers.

Cette publication renferme maintenant quatre tableaux. Les tableaux 1 et 2 présentent des données détaillées sur le marché des vols affrétés internationaux. Le tableau 1 répartit les passagers selon l'origine et la destination, alors que le tableau 2 les répartit selon le pays ou l'État.

Les données sur les vols affrétés internationaux pour marchandises et messageries apparaissent aux tableaux 3 et 4. Ces tableaux indiquent en tonnes métriques les marchandises et messageries transportées, selon le pays (État) ou l'aéroport canadien, respectivement. Les tonnes de marchandises transportées dans les soutes des aéronefs affrétés pour passagers ne sont pas incluses dans ces tableaux sur le fret. Pour obtenir des données sur le contenu des soutes, il faut présenter une demande spéciale.

Des totalisations trimestrielles des tableaux figurant dans cette publication et d'autres analyses sont disponibles sur support papier ou électronique, moyennant recouvrement des coûts, au Centre des statistiques de l'aviation de la Division des transports.

Note:

- As of the third quarter of 2000 data, the Aviation Statistics Centre implemented a new computer system to process the Air Charter Statistics. The historical data presented in this publication have been retabulated by the new system and consequently there may be variations when these data are compared with previous publications.
- Due to changes in the concentration of carriers participating in the Air Charter Statistics Survey, all tables showing carrier detail have been dropped from the publication.
- Canadian airports in Table 1 with fewer than 200 total passengers annually are not shown in the tables; however, the passenger counts are included in the grand totals.
- City-pairs (in Table 1) or countries (in Table 2) having fewer than 200 passengers annually, are now grouped into an 'other' category.
- Domestic charter data are no longer published due to few carriers participating and high concentrations in the domestic charter market.

Nota :

- Depuis la collecte des données du troisième trimestre de 2000, le Centre des statistiques de l'aviation a implanté un nouveau système informatique pour traiter les statistiques des affrètements aériens. Le nouveau système a retotalisé les données chronologiques présentées de la présente publication : il peut donc y avoir des variations lorsque ces données sont comparées à celles des publications précédentes.
- Puisque la concentration de transporteurs qui participent à l'Enquête sur les statistiques des affrètements aériens a changé, la publication ne contient plus de tableaux que montrent les détails sur les transporteurs.
- Les aéroports canadiens au tableau 1 qui desservent moins de 200 passagers annuellement ne sont pas inclus dans les tableaux; cependant, le nombre de passagers fait partie du total général.
- Les paires de ville (au tableau 1) ou les pays (au tableau 2) qui ont accueilli moins de 200 passagers annuellement figurent maintenant à la catégorie « Autres ».
- Les données des vols affrétés intérieurs ne sont plus publiées, à cause de la faible participation des transporteurs et des concentrations élevées dans le marché des vols affrétés intérieurs.

1. The International Charter Market, by Region (1998-2002)

Number of International Charter Passengers, by Region

	1998	1999	2000	2001	2002
AFRICA – AFRIQUE	0	423	0	2,186	10
ASIA – ASIE	22,260	371	3	3,133	52
EUROPE	1,780,232	1,803,590	1,012,398	861,990	654,402
PACIFIC – PACIFIQUE	14,114	25,121	31,947	15,055	196
SOUTHERN – SUD	2,212,360	2,375,865	2,655,426	2,676,652	2,473,622
UNITED STATES – ÉTATS-UNIS	269,354	85,945	180,470	154,626	299,581
Total	4,298,320	4,291,315	3,880,244	3,713,642	3,427,863

In 2002, the total number of passengers travelling on charter flights between Canada and another country registered 3.4 million, a decrease of almost 8% compared to 2001 (3.7 million passengers). The decrease recorded in 2002 was the fifth consecutive annual decline.

In 2002, the three most popular charter regions were: the South (2.47 million passengers), Europe (0.65 million passengers) and the United States (299,581 passengers). The remaining charter regions recorded the following passenger traffic in 2002: Africa (10 passengers), Asia (52 passengers), and the Pacific (196 passengers).

– The South Region

The number of air charter passengers travelling between Canada and the Southern region showed a drop of 7.6% from 2001.

International Charter Passengers, Top Southern Markets by Country, 2001-2002

	2001	2002	Change 2002/2001 Variation %
MEXICO – MEXIQUE	1,043,310	872,673	-16.4
DOMINICAN REPUBLIC – RÉPUBLIQUE DOMINICAINE	560,386	598,851	6.9
CUBA	606,294	552,939	-8.8
JAMAICA – JAMAÏQUE	75,024	89,221	18.9
NETHERLANDS ANTILLES – ATILLES NÉERLANDAISES	86,366	84,280	-2.4
Total Southern – Total Sud	2,676,652	2,473,622	-7.6

The countries holding the top three markets in the Southern region have been the top three consistently since 1997. Mexico, the most popular destination for charter travellers in the Southern region held 35% of the market down 4 percentage points from 2001. The Dominican Republic, gained 3 percentage points in market share, reaching 24% in 2002. Jamaica, Cuba and Netherland Antilles, showed virtually no change in their market shares.

1. Le marché des vols affrétés internationaux (1998-2002)

Nombre de passagers des vols affrétés internationaux, par région

	1998	1999	2000	2001	2002
AFRICA – AFRIQUE	0	423	0	2,186	10
ASIA – ASIE	22,260	371	3	3,133	52
EUROPE	1,780,232	1,803,590	1,012,398	861,990	654,402
PACIFIC – PACIFIQUE	14,114	25,121	31,947	15,055	196
SOUTHERN – SUD	2,212,360	2,375,865	2,655,426	2,676,652	2,473,622
UNITED STATES – ÉTATS-UNIS	269,354	85,945	180,470	154,626	299,581
Total	4,298,320	4,291,315	3,880,244	3,713,642	3,427,863

En 2002, le nombre total de passagers qui ont emprunté des vols affrétés entre le Canada et un autre pays s'est élevé à 3,4 millions, soit une baisse de près de 8 % comparativement à 2001 (3,7 millions de passagers). La baisse enregistrée en 2002 constitue la cinquième diminution annuelle consécutive.

En 2002, les trois régions de voyages affrétés les plus populaires ont été : le Sud (2,47 millions de passagers), l'Europe (0,65 million de passagers) et les États-Unis (299 581 passagers). Aux autres régions de voyages affrétés, on a enregistré en 2002 les volumes de passagers suivants : l'Afrique (10 passagers), l'Asie (52 passagers) et le Pacifique (196 passagers).

– La région du Sud

Le nombre de passagers qui ont emprunté des vols affrétés entre le Canada et la région du Sud a baissé de 7,6 % par rapport à 2001.

Passagers des affrètements internationaux, principaux marchés du Sud selon les pays, 2001 à 2002

	2001	2002	Change 2002/2001 Variation %
MEXICO – MEXIQUE	1,043,310	872,673	-16.4
DOMINICAN REPUBLIC – RÉPUBLIQUE DOMINICAINE	560,386	598,851	6.9
CUBA	606,294	552,939	-8.8
JAMAICA – JAMAÏQUE	75,024	89,221	18.9
NETHERLANDS ANTILLES – ATILLES NÉERLANDAISES	86,366	84,280	-2.4
Total Southern – Total Sud	2,676,652	2,473,622	-7.6

Depuis 1997, les trois pays à la tête des marchés de la région du Sud demeurent constamment à cette position. Le Mexique, destination la plus populaire des voyageurs qui ont emprunté des vols affrétés vers le Sud, accapare 35 % du marché, soit une baisse de 4 points par rapport à 2001. La part de marché de la République dominicaine a augmenté de 3 points, atteignant 24 % en 2002. Les parts de marché de la Jamaïque, de Cuba et des Antilles néerlandaises sont demeurées pratiquement inchangées.

In 2002, Mexico recorded 872 thousand passengers, the Dominican Republic recorded 598 thousand passengers and Cuba recorded 552 thousand passengers. Netherlands Antilles (with 84 thousand passengers) dropped to fifth place, edged out by Jamaica (with 89 thousand passengers). International charter passenger traffic to/from Mexico was down 16.4% from 2001, up 6.9% for the Dominican Republic, down 8.8% for Cuba and down 2.4% for the Netherlands Antilles. Jamaica (up 18.9%) and Trinidad and Tobago (up 75.7%) showed substantial increases from 2001.

The table below shows the top five foreign cities in the Southern Region in terms of charter passenger volumes.

International Charter Passengers, Top Southern Markets by City, 1998-2002

	1998	1999	2000	2001	2002
CANCUN, MEXICO – MEXIQUE	244,776	276,838	387,069	440,426	503,015
PUNTA CANA, DOMINICAN REPUBLIC – RÉPUBLIQUE DOMINICAINE	80,054	100,506	175,770	222,810	302,526
VARADERO, CUBA	150,102	185,010	215,364	259,438	263,203
PUERTO VALLARTA, MEXICO – MEXIQUE	279,490	303,444	303,646	302,800	234,671
PUERTO PLATA, DOMINICAN REPUBLIC – RÉPUBLIQUE DOMINICAINE	207,290	186,878	229,880	224,596	200,678

The top five most popular cities in the Southern Region were the same in 2001 and 2002, although appearing in a slightly different ranking. Cancun and Puerto Vallarta continue to be the most popular destinations in Mexico for Canadians. Cancun recorded 503,015 passenger trips, up 14.2 % from 2001. Puerto Vallarta recorded 234,671 passenger trips, a decrease of 22.5% from 2001. Varadero was the predominant destination in Cuba in 2002, recording 263,203 passenger trips, an increase of 1.5% from 2001. Punta Cana and Puerto Plata were the main stops in Dominican Republic. Punta Cana recorded 302,526, an increase of 35.8% from 2001 while Puerto Plata recorded 200,678 passenger trips, down 10.6% from 2001.

– Europe

Charter passenger traffic between Canada and Europe dropped for the second year, down 24% to 654,402 from 861,990 passengers in 2001 and down 35% from 1.0 million in 2000.

International Charter Passengers, Top European Markets by Country, 2001-2002

	2001	2002	Change 2002/2001 Variation %
FRANCE	330,872	177,407	-46.4
UNITED KINGDOM – ROYAUME-UNI	42,917	146,068	240.3
PORTUGAL	106,507	81,300	-23.7
ITALY – ITALIE	59,963	65,571	9.4
AZORES – ACORES	34,226	43,415	26.8
Total Europe Total	861,990	654,402	-24.1

En 2002, au Mexique, en République dominicaine et à Cuba, on a enregistré respectivement 872 000, 598 000 et 552 000 passagers. Les Antilles néerlandaises (à 84 000 passagers) ont chuté au cinquième rang, devancées par la Jamaïque (à 89 000 passagers). Le volume de passagers des vols affrétés internationaux à destination et en provenance du Mexique a diminué de 16,4 % par rapport à 2001. Cette même proportion a augmenté de 6,9 % en République dominicaine, tandis qu'elle a diminué de 8,8 % à Cuba et de 2,4 % aux Antilles néerlandaises. Il y a eu d'importantes augmentations en Jamaïque (de 18,9 %) et à Trinité-et-Tobago (de 75,7 %) par rapport à 2001.

Le tableau ci-après montre les cinq villes étrangères du Sud les plus populaires, sur le plan du volume de passagers de vols affrétés.

Passagers des affrètements internationaux, principaux marchés du Sud, selon les villes, 1998-2002

Les cinq villes les plus populaires du Sud sont les mêmes qu'en 2001 et 2002, bien que leur classement soit légèrement différent. Cancun et Puerto Vallarta demeurent les destinations mexicaines les plus populaires des Canadiens. À Cancun, on a enregistré 503 015 voyages de passagers, soit une hausse de 14,2 % par rapport à 2001. À Puerto Vallarta, on a enregistré 234 671 voyages de passagers, soit une baisse de 22,5 % par rapport à 2001. En 2002, Varadero a été la destination prédominante à Cuba, avec 263 203 voyages de passagers, soit une hausse de 1,5 % par rapport à 2001. Punta Cana et Puerto Plata ont été les principales escales en République dominicaine. À Punta Cana, on a enregistré 302 526 voyages de passagers, soit une hausse de 35,8 % par rapport à 2001, tandis qu'à Puerto Plata, on a enregistré 200 678 voyages de passagers, soit une baisse de 10,6 % par rapport à 2001.

– La région de l'Europe

Le volume de passagers de vols affrétés entre le Canada et l'Europe a diminué pour la deuxième année, en baisse de 24 % (à 654 402 passagers) par rapport aux 861 990 passagers en 2001, et en baisse de 35 % par rapport au million de passagers en 2000.

Passagers des affrètements internationaux, principaux marchés de l'Europe, selon les pays, 2001-2002

France, United Kingdom and Portugal were the top three markets in Europe in 2002. Netherlands, which was in third place in 2001 dropped to sixth place.

The table below shows the top 5 foreign cities in Europe in terms of charter passenger volumes.

International Charter Passengers, Top European Markets by City, 1998-2002

	1998	1999	2000	2001	2002
PARIS, FRANCE	224,546	220,411	225,851	239,650	124,565
LONDON, UNITED KINGDOM – ROYAUME-UNI	341,838	391,735	114,569	22,520	74,938
LISBON, PORTUGAL	54,644	58,211	58,057	60,568	45,188
MANCHESTER, UNITED KINGDOM – ROYAUME-UNI	156,438	160,904	46,065	19,682	42,583
AMSTERDAM, NETHERLANDS – PAYS-BAS	149,899	145,660	97,409	83,063	39,244

For the second year, France held first place in terms of passengers travelling to/from Canada. The United Kingdom, returned to second place after dropping to sixth place in 2001. The decrease observed in 2001 was largely due to Canada 3000 dropping its charter service to the United Kingdom in favour of scheduled services. By November 2001, Canada 3000 had ceased all operations and filed for bankruptcy. As well, during the Spring and Summer of 2001, Britain faced a serious outbreak of Hoof and Mouth Disease which may have tempered travel to some locations. By 2002, a foreign carrier had increased the charter flights it offered between Canada and the United Kingdom.

– The United States Region

The table below shows the top five American cities in terms of charter passenger volumes.

International Charter Passengers, Top U.S. Markets, 1998-2002

	1998	1999	2000	2001	2002
LAS VEGAS, NEVADA	96,206	33,456	80,323	104,640	211,393
FT LAUDERDALE, FLORIDA – FLORIDE	27,942	1,193	1,224	790	14,008
ORLANDO, FLORIDA – FLORIDE	29,744	1,255	1,021	5,564	12,149
BULLHEAD CITY, ARIZONA	2,470	1,432	4,007	-	6,773
SAN JUAN, PUERTO RICO – PORTO RICO	4,601	2,992	1,738	7,449	6,275
Total United States – Total États-Unis	269,354	85,945	180,470	154,626	299,581

In 2002, the charter traffic to and from the United States almost doubled, increasing from 154,626 passengers to 299,581 passengers, up 93.7%. Three-quarters of the increase in passengers was attributed to Nevada. Nevada remained the most popular charter market in the United States doubling the passenger level recorded in 2001 to reach 211,393 passengers. Other markets in the United States didn't attract nearly as many charter passengers, with Ft. Lauderdale and Orlando, each recording less than 10% of the Nevada market.

En 2002, la France, le Royaume-Uni et le Portugal étaient les trois marchés européens les plus importants en 2002. Les Pays-Bas, qui figuraient au troisième rang en 2001, ont chuté au sixième rang.

Le tableau ci-après montre les cinq villes étrangères d'Europe les plus populaires sur le plan du volume des passagers de vols affrétés.

Passagers des affrètements internationaux, principaux marchés de l'Europe, selon les villes, 1998-2002

Pour la deuxième année, la France occupe le premier rang sur le plan des passagers qui voyagent à destination et en provenance du Canada. Le Royaume-Uni est de retour au deuxième rang après avoir chuté au sixième rang en 2001. Cette diminution observée en 2001 est grandement attribuable à l'abandon par Canada 3000 de son service de vols affrétés vers le Royaume-Uni à la faveur de services à taux régulier. En novembre 2001, Canada 3000 a cessé ses activités et a déposé son bilan. En outre, au cours du printemps et de l'été 2001, il y a eu en Grande-Bretagne une grave épidémie de fièvre aphteuse, ce qui a pu freiner les voyages à certains endroits. En 2002, un transporteur étranger a augmenté l'offre de vols affrétés entre le Canada et le Royaume-Uni.

– La région des États-Unis

Le tableau ci-dessous montre les cinq villes américaines les plus importantes sur le plan des volumes d'affrètements de passagers.

Passagers des affrètements internationaux, principaux marchés des États-Unis, 1998-2002

En 2002, la circulation des vols affrétés à destination et en provenance des États-Unis a presque doublé, passant de 154 626 passagers à 299 581 passagers, soit une hausse de 93,7 %. Les trois quarts de cette augmentation en volume de passagers sont allés au Nevada. De fait, le Nevada est demeuré le marché le plus populaire des vols affrétés aux États-Unis, le nombre de passagers déclarés en 2001 doublant pour atteindre 211 393 passagers. Les autres marchés américains n'ont pu attirer autant de passagers de vols affrétés, les villes de Fort Lauderdale et d'Orlando attirant chacune moins de 10 % du marché du Nevada.

Foreign Originating Charter Passengers

In terms of charter trips that originated in foreign countries for travel in Canada, 4.3% of passengers flew on trips that originated in a country other than Canada in 2002, up from 3% in 2001 and close to the 4% recorded in 2000. The number of passengers on foreign originating trips rose to 148,208 passengers up almost 60% from 92,924 passengers in 2001 (compared to 156,236 passengers in 2000). The number of passengers on Canadian originating trips dropped from 3.6 million in 2001 to 3.3 million in 2002, a decline of 9.4%.

The table below shows the top city-pairs in terms of volumes of Foreign Origin passengers for 2002 as well as the proportion of the total market that the Foreign Origin passengers represent. For example, 80% of the charter passengers travelling between Toronto/LB Pearson and London originated their trip in the United Kingdom; whereas, for charter travel between Toronto and Ponta Delgada, Azores only 20% of the passengers originated their trip in the Azores, the other 80% originated their trip in Canada.

Top Canadian Markets for Foreign Originating Charter Passengers, 2002

		Canadian- Origin Passengers	Foreign- Origin Passengers	Total	Proportion of Foreign Origin Passengers to Total Passengers
		Passagers d'origine canadienne	Passagers d'origine étrangère		Proportion des passagers d'origine étrangère par rapport au total des passagers
					%
TORONTO/LB PEARSON INTL, ON	LONDON, UNITED KINGDOM – ROYAUME-UNI	8,995	36,367	45,362	80
TORONTO/LB PEARSON INTL, ON	MANCHESTER, UNITED KINGDOM – ROYAUME-UNI	6,275	21,956	28,231	78
CALGARY INTL, AB	LONDON, UNITED KINGDOM – ROYAUME-UNI				
TORONTO/LB PEARSON INTL, ON	GLASGOW, LONDON, UNITED KINGDOM – ROYAUME-UNI	4,419	16,686	21,105	79
CALGARY INTL, AB	MANCHESTER, LONDON, UNITED KINGDOM – ROYAUME-UNI	189	13,303	13,492	99
TORONTO/LB PEARSON INTL, ON	PONTA DELGADA, AZORES – Acores	25,971	6,637	32,608	20
TORONTO/LB PEARSON INTL, ON	BIRMINGHAM, LONDON, UNITED KINGDOM – ROYAUME-UNI	1,148	5,341	6,489	82
OTTAWA/MACDONALD-CARTIER INTL, ON	LONDON, UNITED KINGDOM – ROYAUME-UNI	1,385	4,570	5,955	77
HALIFAX INTL, NS	LONDON, UNITED KINGDOM – ROYAUME-UNI	1,030	4,145	5,175	80

From the foreign perspective, most charter trips that originated in Europe were destined for Calgary and Toronto. Toronto was the most popular destination for charters originating from the United Kingdom. In 2002, Toronto – London was the city-pair recording the most foreign origin passengers. The 36,367 foreign origin passengers represented 80% of the market. Toronto – Manchester also recorded a substantial number of foreign

Les passagers de vols affrétés d'origine étrangère

Sur le plan des voyages par vol affrété d'origine étrangère à destination du Canada, 4,3 % des passagers ont emprunté des vols d'origine autre que canadienne en 2002, soit une proportion en hausse par rapport aux 3 % en 2001, et qui se rapproche des 4 % déclarés en 2000. Le nombre de passagers empruntant des vols d'origine étrangère a augmenté à 148 208 passagers, soit une hausse de près de 60 % par rapport aux 92 924 passagers en 2001 (comparativement aux 156 236 passagers en 2000). Le nombre de passagers empruntant des vols d'origine canadienne a diminué, passant de 3,6 millions en 2001 à 3,3 millions en 2002, soit une baisse de 9,4 %.

Le tableau ci-contre montre les paires de villes les plus populaires sur le plan du volume des passagers d'origine étrangère en 2002, de même que la part du marché totale que ceux-ci constituent. Par exemple, 80 % des passagers qui ont emprunté des vols affrétés entre les aéroports de Toronto/LB Pearson et Londres partaient du Royaume-Uni. Inversement, seuls 20 % des passagers qui ont emprunté des vols affrétés entre les aéroports de Toronto et de Ponta Delgada partaient des Açores, les 80 % restants partaient du Canada.

Principaux marchés du Canada pour les Passagers des affrètements internationaux d'origine étrangère, 2002

		Canadian- Origin Passengers	Foreign- Origin Passengers	Total	Proportion of Foreign Origin Passengers to Total Passengers
		Passagers d'origine canadienne	Passagers d'origine étrangère		Proportion des passagers d'origine étrangère par rapport au total des passagers
					%
TORONTO/LB PEARSON INTL, ON	LONDON, UNITED KINGDOM – ROYAUME-UNI	8,995	36,367	45,362	80
TORONTO/LB PEARSON INTL, ON	MANCHESTER, UNITED KINGDOM – ROYAUME-UNI	6,275	21,956	28,231	78
CALGARY INTL, AB	LONDON, UNITED KINGDOM – ROYAUME-UNI				
TORONTO/LB PEARSON INTL, ON	GLASGOW, LONDON, UNITED KINGDOM – ROYAUME-UNI	4,419	16,686	21,105	79
CALGARY INTL, AB	MANCHESTER, LONDON, UNITED KINGDOM – ROYAUME-UNI	189	13,303	13,492	99
TORONTO/LB PEARSON INTL, ON	PONTA DELGADA, AZORES – Acores	25,971	6,637	32,608	20
TORONTO/LB PEARSON INTL, ON	BIRMINGHAM, LONDON, UNITED KINGDOM – ROYAUME-UNI	1,148	5,341	6,489	82
OTTAWA/MACDONALD-CARTIER INTL, ON	LONDON, UNITED KINGDOM – ROYAUME-UNI	1,385	4,570	5,955	77
HALIFAX INTL, NS	LONDON, UNITED KINGDOM – ROYAUME-UNI	1,030	4,145	5,175	80

Du point de vue de l'étranger, la plupart des voyages en vol affrété d'origine européenne étaient à destination de Calgary et de Toronto. De fait, Toronto était la destination la plus populaire des vols affrétés d'origine britannique. En 2002, dans la paire de villes Toronto-Londres, on a enregistré le plus grand nombre de passagers d'origine étrangère. Les 36 367 passagers d'origine étrangère ont constitué 80 % du marché. De plus, dans la paire de villes Toronto-Manchester, on a enregistré un nombre

origin passengers, recording 21, 956 which represented 78% of the total market. Calgary – London with 17,021 total passengers is 99% foreign-origin meaning almost all passengers travelling on international charter flights between Calgary and London began their trips in London.

From the foreign perspective, most charter trips that originated in the Southern region were from Mexico and were destined for Montréal/Dorval. Only 10% of the passengers travelling between Mexico City and Montréal-Dorval originated their trips in Mexico City.

For charter flights originating in the United States, Halifax was the most popular destination, with the flights originating in New York – Newark.

2. International Air Charter Statistics...10 year review

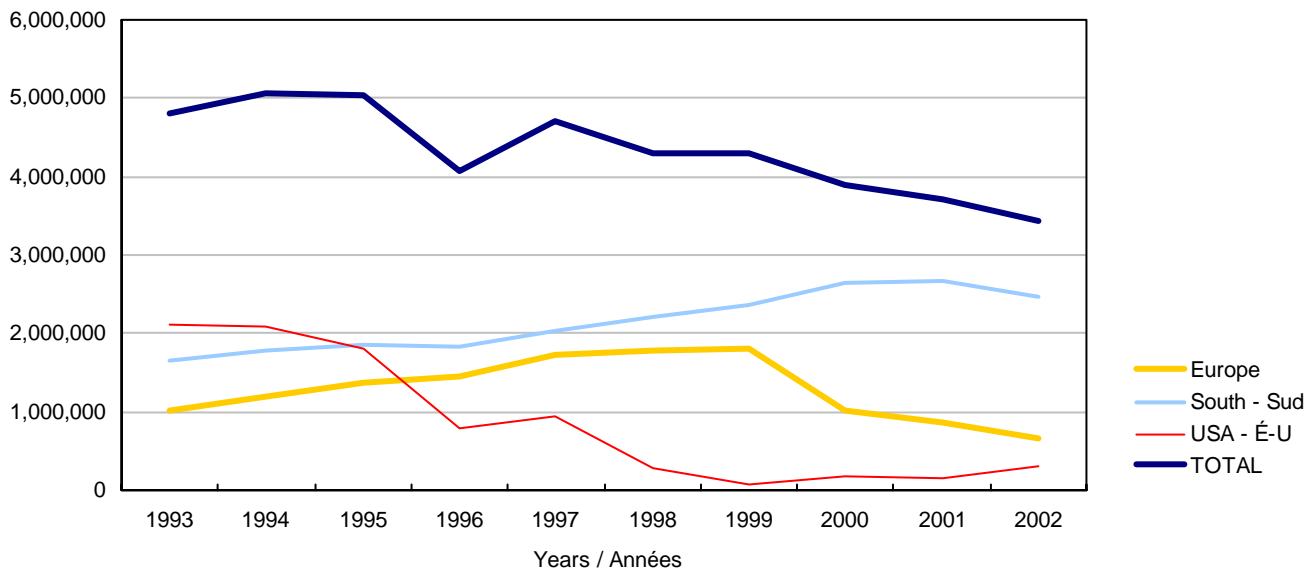
Over the last 10 years, the airline industry in Canada has changed dramatically. Back in 1993, the dominant Canadian carriers in the international air charter industry were Canada 3000, Nationair, Air Transat, Canadian Airlines and Air Canada. Today, Air Transat and Skyservice are the dominant Canadian operators in the charter market. Air Canada is still operating charters but mostly scheduled services.

In the past 10 years, the volume of international charter passengers has dropped by 28%, from 4.8 million passengers in 1993 to 3.4 million in 2002. In 1993, there were 95 air carriers offering international air passenger charter services compared to 44 air carriers in 2002. Only six of the 22 Canadian carriers offering international charter flights in 1993 were still operating international charter services in 2002.

Graph 1

Ten year trend of International Air Charter Passengers, for selected world areas

Passengers / Passagers



important de passagers d'origine étrangère (21 956 passagers) constituant 78 % du marché total. Dans la paire de villes Calgary-Londres, qui compte 17 021 passagers au total, 99 % des passagers sont d'origine étrangère, ce qui signifie que presque tous les passagers qui ont emprunté des vols affrétés internationaux entre Calgary et Londres partaient de Londres.

Du point de vue de l'étranger, la plupart des vols affrétés en provenance du Sud partaient du Mexique et étaient à destination de l'aéroport de Montréal/Dorval. Seuls 10 % des passagers voyageant entre les aéroports de Mexico et de Montréal/Dorval partaient de Mexico.

Pour les vols affrétés en provenance des États-Unis, Halifax était la destination la plus populaire des vols en provenance de l'aéroport de New York/Newark.

2. Statistiques des vols affrétés internationaux... examen de dix ans

Au cours des dix dernières années, l'industrie du transport aérien au Canada a changé considérablement. En 1993, les transporteurs canadiens dominants du secteur des vols affrétés internationaux étaient Canada 3000, Nationair, Air Transat, Les lignes aériennes Canadien et Air Canada. De nos jours, Air Transat et Skyservice sont les transporteurs canadiens dominants de ce secteur. Air Canada offre encore des vols affrétés, mais ce sont pour la plupart des services à taux régulier.

En dix ans, le volume de passagers des vols affrétés internationaux a chuté de 28 %, passant de 4,8 millions de passagers en 1993 à 3,4 millions de passagers en 2002. En 1993, il y avait 95 transporteurs aériens offrant des vols affrétés internationaux, comparativement à 44 transporteurs aériens en 2002. Des 22 transporteurs canadiens qui offraient des vols affrétés internationaux en 1993, seuls six en offraient encore en 2002.

Graphique 1

Tendance sur dix ans des passagers de vols affrétés internationaux, pour certaines régions du monde

Following a brief period of increasing traffic volumes from 1991 to 1994, the number of passengers traveling on international air charters has been declining. In 1994, the last peak in traffic, there were 22 Canadian carriers operating international passenger charter services compared to 15 in 2002. Of the 15 Canadian carriers operating in 2002, only six¹ of them had been operating in 1993; nine carriers are new charter operators and 16 of the 1993 Canadian charter operators are no longer around (either merged with other companies, bankrupt or no longer offering charter services). In 1993, there were 73 foreign carriers operating international passenger charters into/out of Canada compared to 29 carriers in 2002. Of the 29 operating in 2002, only 10² had been operating in 1993.

Outside of general economic conditions, the large exit of operators is mainly due to two events – the signing of the 1995 “Open Skies” agreement between Canada and the United States and a tendency for many of the larger charter operators to transfer successful charter markets to scheduled services. The “Open Skies” agreement helped the creation of new scheduled routes between Canada and the United States, reducing the number of charter flights on these same routes.

The tendency of charter operators to transfer charter services to scheduled services affected both the Canada-Europe and Canada-United States charter markets, while the 1995 Open Skies agreement affected the air services between Canada and the United States. The resulting impacts on the charter market lead to declines of 35% for the Canada-Europe and 86% for the Canada-United States charter passenger markets over the ten year period. Elsewhere, the Canada–Southern market continued steady growth in travelers, increasing by half in the 10 year period.

À la suite d'une courte période d'accroissement du volume de circulation aérienne de 1991 à 1994, le nombre de passagers des vols affrétés internationaux a diminué. En 1994, dernier sommet en matière de circulation aérienne, il y avait 22 transporteurs canadiens offrant des services d'affrètements de passagers internationaux, comparativement à 15 en 2002. Des 15 transporteurs canadiens en 2002, seuls six¹ offraient ces services en 1993; neuf transporteurs sont nouveaux et 16 transporteurs parmi ceux qui offraient ces services au Canada n'existent plus (ils ont fusionné avec d'autres entreprises, ils ont fait faillite, ou ils n'offrent plus ces services). En 1993, il y avait 73 transporteurs étrangers offrant des services d'affrètements de passagers internationaux à destination et en provenance du Canada, comparativement à 29 transporteurs en 2002. Des 29 transporteurs en 2002, seuls dix² offraient ces services en 1993.

Hormis les conditions économiques globales, on attribue principalement la diminution massive du nombre de transporteurs à deux événements – la signature du traité « Ciels ouverts » de 1995 entre le Canada et les États-Unis, de même que la tendance chez un nombre de grands transporteurs à transférer les marchés prospères de vols affrétés aux services à taux régulier. Le traité « Ciels ouverts » a contribué à la création de nouvelles routes régulières entre le Canada et les États-Unis, ce qui a réduit le nombre de vols affrétés sur ces mêmes routes.

La tendance chez les transporteurs à transférer les services de vols affrétés vers les services à taux régulier a touché à la fois les marchés de vols affrétés Canada-Europe et Canada-États-Unis, tandis que le traité Ciels ouverts de 1995 a touché les services aériens entre le Canada et les États-Unis. Les incidences sur le marché des vols affrétés ont entraîné des diminutions de 35 % et de 86 % respectivement des marchés d'affrètements de passagers Canada-Europe et Canada-États-Unis, en dix ans. Ailleurs, on observe une croissance continue du nombre de voyageurs du marché Canada–Sud, augmentant de moitié au cours de la décennie.

Comparison of Current Top European Markets to 1993 and 1999

	1993	1999	2002	Change 2002/1993 Variation %
FRANCE	315,183	313,623	177,407	-43.7
UNITED KINGDOM – ROYAUME-UNI	323,745	780,703	146,068	-54.9
PORTUGAL	48,525	95,710	81,300	67.5
ITALY – ITALIE	45,873	53,986	65,571	42.9
AZORES – ACORES	36,325	53,036	43,415	19.5
NETHERLANDS – PAYS-BAS	64,760	146,366	39,244	-39.4
IRELAND – IRLANDE	38,055	39,774	26,612	-30.1
GREECE – GRÈCE	6,708	16,058	24,117	259.5
SPAIN – ESPAGNE	809	18,357	23,804	2,842.4
BELGIUM – BELGIQUE	10,383	23,559	16,204	56.1
Total	1,011,395	1,805,855	654,402	-35.3

Comparaison des principaux marchés actuels de l'Europe à 1993 et 1999

1. Air Canada, Air Transat, Bradley Air Service, Exeaire, SkyService and Skycharter.
2. Alaska Airlines, America West Airlines, American Trans Air, Continental Airlines, Corse Air Intl, Key Air, Miami Air International, Mid-West Express Airlines, Pentastar Aviation and Taughannock Aviation.

1. Air Canada, Air Transat, Bradley Air Services, Exeaire, Skyservice et Skycharter.
2. Alaska Airlines, America West Airlines, American Trans Air, Continental Airlines, Corse Air Intl, Key Air, Miami Air International, Mid-West Express Airlines, Pentastar Aviation et Taughannock Aviation.

Taking a closer look at the European charter market, one observes that during the six year period, 1993-1999, the volume of charter passengers in the Canada-Europe market attained growth of 78% reaching a peak in 1999 with 1.8 million passengers. In the three years following, the growth previously attained was completely wiped out. The decline began in May 2000, when Canada 3000 ceased its charter services to/from the United Kingdom and Germany. By 2002, charter traffic volumes to/from Europe reached their lowest point, with 654,402 passengers. This represents a decrease of 35.3% compared to 1993. In 2002, the three markets registering the largest declines from 1993 passengers were France, the United Kingdom and Germany. These three markets dropped by 359,296 passengers, collectively. On the other hand, Portugal, Italy and Spain have shown the most growth in passengers (75,468 passengers, collectively) in the same period.

L'examen attentif du marché européen des vols affrétés permet d'observer qu'en six ans, de 1993 à 1999, le volume des passagers empruntant des vols affrétés du marché Canada-Europe a atteint une croissance de 78 %, à un sommet de 1,8 million de passagers en 1999. Au cours des trois années suivantes, la croissance atteinte au préalable s'est complètement dissipée. La diminution a débuté en mai 2000, mois pendant lequel Canada 3000 a cessé d'offrir ses services de vols affrétés à destination et en provenance du Royaume-Uni et de l'Allemagne. En 2002, le volume de circulation des vols affrétés aériens à destination et en provenance d'Europe a atteint son point le plus bas, avec 654 402 passagers. Ce volume constitue une diminution de 35,3 % par rapport à 1993. En 2002, la France, le Royaume-Uni et l'Allemagne ont été les trois marchés dans lesquels les diminutions de passagers ont été les plus marquées par rapport à 1993. Ensemble, ces trois marchés ont connu une diminution de 359 296 passagers. Par contre, au cours de la même période, le Portugal, l'Italie et l'Espagne ont connu la croissance de passagers la plus marquée (ensemble, de 75 468 passagers).

Comparison of Current Top U.S. Markets to 1993

Comparaison des principaux marchés actuels des États-Unis à 1993

	1993	2002	Change 2002/1993 Variation %
NEVADA	538,937	212,310	-60.6
FLORIDA – FLORIDE	1,258,513	32,147	-97.4
ARIZONA	24,503	6,979	-71.5
PUERTO RICO – PORTO RICO	31,678	6,275	-80.2
CALIFORNIA – CALIFORNIE	37,553	2,676	-92.9
HAWAII – HAWAÏ	126,534	1,710	-98.6
U.S. VIRGIN ISLANDS – ILES VIERGES AMÉRICAINES	3,906	309	-92.1
OTHER – AUTRES	95,963	37,175	-61.3
Total	2,117,587	299,581	-85.9

The Canada-United States market experienced a greater decline. Prior to the 1995 "Open Skies" agreement, this market reigned as the principal international charter market. In 1993, the Canada-United States market represented 44% of the international charter passenger traffic, Europe held 21% and the Southern region held a share of 35% of passenger traffic. By 2002, these shares had changed considerably: United States 9%, Europe 19% and the Southern region 72%.

Dans le marché Canada-États-Unis, la diminution a été plus marquée. Avant le traité « Cielles ouverts » de 1995, ce marché se trouvait au sommet des marchés de vols affrétés internationaux. En 1993, le marché Canada-États-Unis constituait 44 % du volume des passagers empruntant des vols affrétés, le marché d'Europe en constituait 21 %, tandis que le marché du Sud en constituait 35 %. En 2002, les parts de marché de vols affrétés avaient changé considérablement : le marché Canada-États-Unis en constituait 9 %, le marché Canada-Europe 19 %, et le marché Canada-Sud 72 %.

In 1993, Florida was the most important destination in the United States for charter travelers. It represented almost 60% of the passenger traffic, with 1.2 million passengers. By 2002, Florida had moved to third spot, with 32,000 passengers or 11% of Canada-U.S. charter passenger traffic. Nevada, the most important destination in the United States in 2002, with 212,310 passengers or 71% of passenger traffic, was the second most important market in 1993.

En 1993, la destination américaine la plus importante des voyageurs empruntant des vols affrétés était la Floride. Celle-ci constituait près de 60 % du volume des passagers empruntant des vols affrétés, à 1,2 million de passagers. En 2002, à 32 000 passagers ou à 11 % du volume des passagers empruntant des vols affrétés du marché Canada-États-Unis, la Floride est passée au troisième rang. En 2002, le Nevada, destination américaine la plus importante, constituait 212 310 passagers ou 71 % du volume des passagers empruntant des vols nolisés, tandis qu'en 1993, il constituait le deuxième marché d'importance.

In 1993, most charter travel to/from the United States concentrated among the sunshine states: Arizona, California, Florida, Hawaii, Nevada, Puerto Rico, US Virgin Islands with the "other" states representing 3% of

En 1993, il y a eu concentration de la plupart des voyages affrétés à destination et en provenance des États-Unis dans les États du Sud : l'Arizona, la Californie, la Floride, Hawaï, le Nevada, Porto Rico, les Îles Vierges des États-Unis, tandis que les

passenger traffic. By 2002, these "other" states had increased their presence to hold 12% of the passenger traffic. New Jersey and New York top the list of the "other" states.

« autres » États ont constitué 3 % du volume des passagers. En 2002, ces « autres » États ont accru leur part à 12 % du volume des passagers. Les États du New Jersey et de New York figuraient au sommet de la liste des « autres » États.

Comparison of Current Top Southern Markets to 1993

Comparaison des principaux marchés actuels du Sud à 1993

	1993	2002	Change 2002/1993 Variation %
MEXICO – MEXIQUE	620,481	872,673	40.6
DOMINICAN REPUBLIC – REPUBLIQUE DOMINICAINE	297,639	598,851	101.2
CUBA	249,150	552,939	121.9
JAMAICA – JAMAÏQUE	36,823	89,221	142.3
NETHERLANDS ANTILLES – ANTILLES NEERLANDAISES	85,235	84,280	-1.1
BAHAMAS	65,557	53,006	-19.1
TRINIDAD AND TOBAGO – TRINITE-ET-TOBAGO	2,767	42,996	1,453.9
COSTA RICA	49,055	28,852	-41.2
PANAMA	348	19,227	5425
TURKS & CAICOS – ILES TURQUES & CAIQUES	12,883	18,445	43.2
Total	1,660,881	2,473,622	48.9

Over the same 10 year period, charter traffic to/from the Southern region has experienced substantial growth, reaching a peak in 2001 and declining slightly in 2002. In 1995, the Southern region equaled the United States as the main international charter market; in 1996 it surpassed the United States. From 1993 to 2001, passenger traffic grew from 1.66 million to 2.68 million (or up 61.2%). In 2002, passenger traffic decreased by 7.6% reaching 2.47 million. Mexico, Dominican Republic and Cuba have remained the most popular areas for travel throughout the period under review. These three countries have increased their collective market share from 71% to 82%. Both, Cuba and Dominican Republic have increased their share of the passenger traffic by 7 and 6 percentage points, respectively. Mexico, while recording a 42% increase in passenger traffic from 1993 to 2002 observed a decline in market share from 37% to 35%. Venezuela, Columbia and Costa Rica recorded the largest declines in passenger traffic in 2002 compared to 1993.

Pendant ces mêmes dix ans, la circulation des vols affrétés à destination et en provenance du Sud a connu une importante croissance, atteignant un sommet en 2001 pour ensuite diminuer légèrement en 2002. En 1995, le marché du Sud égalait celui des États-Unis à titre de principal marché de vols affrétés internationaux, puis en 1996, il le surpassait. De 1993 à 2001, le volume de passagers a augmenté, passant de 1,66 million à 2,68 millions de passagers (une hausse de 61,2 %). En 2002, le volume de passagers a diminué de 7,6 % pour atteindre 2,47 millions de passagers. Le Mexique, la République dominicaine et Cuba sont demeurés les destinations de voyage les plus populaires au cours de la période à l'étude. La part du marché de ces trois pays mis ensemble a augmenté, passant de 71 % à 82 %. À Cuba et en République dominicaine, il y a eu une hausse de la part du volume de passagers de 7 points et de 6 points respectivement. Au Mexique, parallèlement à une hausse de 42 % du volume de passagers de 1993 à 2002, il y a eu une diminution de la part du marché, passant de 37 % à 35 %. C'est au Venezuela, en Colombie et au Costa Rica qu'il y a eu les plus fortes diminutions de volume des passagers en 2002 par rapport à 1993.

Table 1

International Passenger Charter Operations – Passengers by Origin and Destination by Canadian Airport - 2002

Tableau 1

Affrètements internationaux de passagers – Passagers par origine et destination, par aéroport canadien - 2002

	Canadian-Origin			Foreign-Origin			Total		
	Origine canadienne			Origine étrangère					
	Outbound	Inbound	Total	Outbound	Inbound	Total	Outbound	Inbound	Total
	Sortant	Entrant		Sortant	Entrant		Sortant	Entrant	
ABBOTSFORD, BC - CB									
PUERTO VALLARTA, MEXICO - MEXIQUE	227	77	304	-	-	-	227	77	304
SOUTHERN - SUD	227	77	304	-	-	-	227	77	304
OTHER CITIES - AUTRES VILLES	1	2	3	3	3	6	4	5	9
UNITED STATES - ETATS-UNIS	1	2	3	3	3	6	4	5	9
Origin - Total - Origine	228	79	307	3	3	6	231	82	313
CALGARY INTL, AB									
AMSTERDAM, NETHERLANDS - PAYS-BAS	4,016	4,233	8,249	-	-	-	4,016	4,233	8,249
LONDON, UNITED KINGDOM - ROYAUME-UNI	150	-	150	8,189	8,682	16,871	8,339	8,682	17,021
MANCHESTER, UNITED KINGDOM - ROYAUME-UNI	152	37	189	6,756	6,547	13,303	6,908	6,584	13,492
EUROPE	4,318	4,270	8,588	14,945	15,229	30,174	19,263	19,499	38,762
OTHER CITIES - AUTRES VILLES	-	140	140	-	-	-	-	140	140
PACIFIC - PACIFIQUE	-	140	140	-	-	-	-	140	140
CANCUN, MEXICO - MEXIQUE	25,296	26,355	51,651	-	-	-	25,296	26,355	51,651
HOLGUIN, CUBA	414	-	414	-	-	-	414	-	414
IXTAPA-ZIHUATANEJO, MEXICO - MEXIQUE	140	94	234	-	-	-	140	94	234
LOS CABOS, MEXICO - MEXIQUE	212	62	274	-	-	-	212	62	274
MANZANILLO, MEXICO - MEXIQUE	2,771	2,602	5,373	-	-	-	2,771	2,602	5,373
MAZATLAN, MEXICO - MEXIQUE	2,308	1,999	4,307	-	-	-	2,308	1,999	4,307
PUERTO PLATA, DOMINICAN REPUBLIC -									
REPUBLIQUE DOMINICAINECAINE	3,356	3,382	6,738	-	-	-	3,356	3,382	6,738
PUERTO VALLARTA, MEXICO - MEXIQUE	17,198	17,489	34,687	-	-	-	17,198	17,489	34,687
PUNTA CANA, DOMINICAN REPUBLIC -									
REPUBLIQUE DOMINICAINECA	5,707	5,414	11,121	-	-	-	5,707	5,414	11,121
VARADERO, CUBA	10,905	10,208	21,113	-	-	-	10,905	10,208	21,113
OTHER CITIES - AUTRES VILLES	-	146	146	-	-	-	-	146	146
SOUTHERN - SUD	68,307	67,751	136,058	-	-	-	68,307	67,751	136,058
BULLHEAD CITY, ARIZONA	2,348	1,947	4,295	-	-	-	2,348	1,947	4,295
GRAND RAPIDS, MICHIGAN	-	275	275	274	-	274	274	275	549
INDIANAPOLIS, INDIANA	454	170	624	-	553	553	454	723	1,177
LAS VEGAS, NEVADA	32,008	31,598	63,606	-	-	-	32,008	31,598	63,606
LOS ANGELES, CALIFORNIA - CALIFORNIE	575	384	959	-	-	-	575	384	959
RENO, NEVADA	424	418	842	-	-	-	424	418	842
SALT LAKE CITY, UTAH	91	122	213	-	-	-	91	122	213
ST LOUIS, MISSOURI	280	-	280	-	282	282	280	282	562
OTHER CITIES - AUTRES VILLES	323	56	379	159	442	601	482	498	980
UNITED STATES - ETATS-UNIS	36,503	34,970	71,473	433	1,277	1,710	36,936	36,247	73,183
Origin - Total - Origine	109,128	107,131	216,259	15,378	16,506	31,884	124,506	123,637	248,143
CAMPBELL RIVER, BC - CB									
SEATTLE, WASHINGTON	59	-	59	114	114	228	173	114	287
UNITED STATES - ETATS-UNIS	59	-	59	114	114	228	173	114	287
Origin - Total - Origine	59	-	59	114	114	228	173	114	287
COLD LAKE, AB									
OTHER CITIES - AUTRES VILLES	-	37	37	-	-	-	-	37	37
EUROPE	-	37	37	-	-	-	-	37	37
OTHER CITIES - AUTRES VILLES	350	-	350	-	81	81	350	81	431
UNITED STATES - ETATS-UNIS	350	-	350	-	81	81	350	81	431
Origin - Total - Origine	350	37	387	-	81	81	350	118	468
EDMONTON INTL, AB									
BRIZE NORTON, UNITED KINGDOM - ROYAUME-UNI	-	-	-	664	-	664	664	-	664
EUROPE	-	-	-	664	-	664	664	-	664

Table 1
International Passenger Charter Operations – Passengers by
Origin and Destination by Canadian Airport - 2002 – Continued

Tableau 1
Affrètements internationaux de passagers – Passagers par origine et
destination, par aéroport canadien - 2002 – suite

	Canadian-Origin			Foreign-Origin			Total		
	Origine canadienne			Origine étrangère					
	Outbound	Inbound	Total	Outbound	Inbound	Total	Outbound	Inbound	Total
	Sortant	Entrant		Sortant	Entrant		Sortant	Entrant	
EDMONTON INTL, AB (Cont)									
CANCUN, MEXICO - MEXIQUE	12,344	11,699	24,043	-	-	-	12,344	11,699	24,043
MANZANILLO, MEXICO - MEXIQUE	1,947	2,246	4,193	-	-	-	1,947	2,246	4,193
MAZATLAN, MEXICO - MEXIQUE	408	286	694	-	-	-	408	286	694
PUERTO PLATA, DOMINICAN REPUBLIC - REPUBLICQUE DOMINICAINECAINE	2,410	2,198	4,608	-	-	-	2,410	2,198	4,608
PUERTO VALLARTA, MEXICO - MEXIQUE	12,554	12,202	24,756	-	-	-	12,554	12,202	24,756
PUNTA CANA, DOMINICAN REPUBLIC - REPUBLICQUE DOMINICAINECAINE	3,280	3,079	6,359	-	-	-	3,280	3,079	6,359
VARADERO, CUBA	5,444	5,270	10,714	-	-	-	5,444	5,270	10,714
OTHER CITIES - AUTRES VILLES	77	30	107	-	-	-	77	30	107
SOUTHERN - SUD	38,464	37,010	75,474	-	-	-	38,464	37,010	75,474
BOISE, IDAHO	306	-	306	-	-	-	306	-	306
BULLHEAD CITY, ARIZONA	437	567	1,004	-	-	-	437	567	1,004
LAS VEGAS, NEVADA	14,480	14,262	28,742	-	-	-	14,480	14,262	28,742
LONG ISLAND, NEW YORK	231	227	458	-	-	-	231	227	458
LOS ANGELES, CALIFORNIA - CALIFORNIE	392	179	571	-	-	-	392	179	571
MINNEAPOLIS-ST PAUL, MINNESOTA	220	115	335	-	124	124	220	239	459
OTHER CITIES - AUTRES VILLES	471	470	941	18	73	91	489	543	1,032
UNITED STATES - ETATS-UNIS	16,537	15,820	32,357	18	197	215	16,555	16,017	32,572
Origin - Total - Origine	55,001	52,830	107,831	682	197	879	55,683	53,027	108,710
GANDER INTL, NL									
ROME, ITALY - ITALIE	-	349	349	-	-	-	-	349	349
OTHER CITIES - AUTRES VILLES	-	17	17	29	53	82	29	70	99
EUROPE	-	366	366	29	53	82	29	419	448
FT LAUDERDALE, FLORIDA - FLORIDE	-	-	-	127	127	254	127	127	254
OTHER CITIES - AUTRES VILLES	6	-	6	2	22	24	8	22	30
UNITED STATES - ETATS-UNIS	6	-	6	129	149	278	135	149	284
Origin - Total - Origine	6	366	372	158	202	360	164	568	732
GOOSE BAY, NL									
ROME, ITALY - ITALIE	-	352	352	-	-	-	-	352	352
VENICE, ITALY - ITALIE	-	350	350	-	-	-	-	350	350
OTHER CITIES - AUTRES VILLES	-	41	41	-	85	85	-	126	126
EUROPE	-	743	743	-	85	85	-	828	828
OTHER CITIES - AUTRES VILLES	-	-	-	5	5	10	5	5	10
UNITED STATES - ETATS-UNIS	-	-	-	5	5	10	5	5	10
Origin - Total - Origine	-	743	743	5	90	95	5	833	838
HALIFAX INTL, NS									
OTHER CITIES - AUTRES VILLES	-	2	2	-	-	-	-	2	2
AFRICA - AFRIQUE	-	2	2	-	-	-	-	2	2
LONDON, UNITED KINGDOM - ROYAUME-UNI	537	493	1,030	2,083	2,062	4,145	2,620	2,555	5,175
OTHER CITIES - AUTRES VILLES	46	25	71	-	-	-	46	25	71
EUROPE	583	518	1,101	2,083	2,062	4,145	2,666	2,580	5,246
CANCUN, MEXICO - MEXIQUE	3,843	4,272	8,115	-	-	-	3,843	4,272	8,115
CIEGO DE AVILA, CUBA	3,520	3,862	7,382	-	-	-	3,520	3,862	7,382
HOLGUIN, CUBA	3,220	3,224	6,444	-	-	-	3,220	3,224	6,444
PUERTO PLATA, DOMINICAN REPUBLIC - REPUBLICQUE DOMINICAINECAINE	6,492	5,075	11,567	-	-	-	6,492	5,075	11,567
PUNTA CANA, DOMINICAN REPUBLIC - REPUBLICQUE DOMINICAINECAINE	5,267	5,181	10,448	-	-	-	5,267	5,181	10,448
VARADERO, CUBA	4,849	4,249	9,098	-	-	-	4,849	4,249	9,098
SOUTHERN - SUD	27,191	25,863	53,054	-	-	-	27,191	25,863	53,054

Table 1
International Passenger Charter Operations – Passengers by
Origin and Destination by Canadian Airport - 2002 – Continued

Tableau 1
Affrètements internationaux de passagers – Passagers par origine et
destination, par aéroport canadien - 2002 – suite

	Canadian-Origin			Foreign-Origin			Total		
	Origine canadienne			Origine étrangère					
	Outbound	Inbound	Total	Outbound	Inbound	Total	Outbound	Inbound	Total
	Sortant	Entrant		Sortant	Entrant		Sortant	Entrant	
HALIFAX INTL, NS (Cont)									
INDIANAPOLIS, INDIANA	175	-	175	-	170	170	175	170	345
NEW YORK-NEWARK, NEW JERSEY	-	-	-	1,664	1,768	3,432	1,664	1,768	3,432
RICHMOND, VIRGINIA - VIRGINIE	159	159	318	-	-	-	159	159	318
OTHER CITIES - AUTRES VILLES	162	51	213	-	111	111	162	162	324
UNITED STATES - ETATS-UNIS	496	210	706	1,664	2,049	3,713	2,160	2,259	4,419
Origin - Total - Origine	28,270	26,593	54,863	3,747	4,111	7,858	32,017	30,704	62,721
HAMILTON, ON									
CIEGO DE AVILA, CUBA	1,922	2,074	3,996	-	-	-	1,922	2,074	3,996
PUERTO PLATA, DOMINICAN REPUBLIC - REPUBLIQUE DOMINICAINE	272	95	367	-	-	-	272	95	367
PUNTA CANA, DOMINICAN REPUBLIC - REPUBLIQUE DOMINICAINE	2,207	2,211	4,418	-	-	-	2,207	2,211	4,418
OTHER CITIES - AUTRES VILLES	140	138	278	-	-	-	140	138	278
SOUTHERN - SUD	4,541	4,518	9,059	-	-	-	4,541	4,518	9,059
BALTIMORE, MARYLAND	-	-	-	310	167	477	310	167	477
OTHER CITIES - AUTRES VILLES	49	47	96	155	360	515	204	407	611
UNITED STATES - ETATS-UNIS	49	47	96	465	527	992	514	574	1,088
Origin - Total - Origine	4,590	4,565	9,155	465	527	992	5,055	5,092	10,147
ILES-DE-LA-MADELEINE, QC									
ST PIERRE & MIQUELON, FRANCE	57	12	69	89	221	310	146	233	379
EUROPE	57	12	69	89	221	310	146	233	379
Origin - Total - Origine	57	12	69	89	221	310	146	233	379
KUUJJUAQ, QC									
OTHER CITIES - AUTRES VILLES	-	110	110	-	-	-	-	110	110
EUROPE	-	110	110	-	-	-	-	110	110
OTHER CITIES - AUTRES VILLES	111	-	111	-	-	-	111	-	111
UNITED STATES - ETATS-UNIS	111	-	111	-	-	-	111	-	111
Origin - Total - Origine	111	110	221	-	-	-	111	110	221
LONDON, ON									
CANCUN, MEXICO - MEXIQUE	212	129	341	-	-	-	212	129	341
CASA DE CAMPO, DOMINICAN REPUBLIC - REPUBLIQUE DOMINICAINE	1,505	1,784	3,289	-	-	-	1,505	1,784	3,289
PUNTA CANA, DOMINICAN REPUBLIC - REPUBLIQUE DOMINICAINE	286	152	438	-	-	-	286	152	438
VARADERO, CUBA	135	68	203	-	-	-	135	68	203
OTHER CITIES - AUTRES VILLES	160	180	340	-	-	-	160	180	340
SOUTHERN - SUD	2,298	2,313	4,611	-	-	-	2,298	2,313	4,611
LAS VEGAS, NEVADA	179	185	364	-	-	-	179	185	364
OTHER CITIES - AUTRES VILLES	-	8	8	8	-	8	8	8	16
UNITED STATES - ETATS-UNIS	179	193	372	8	-	8	187	193	380
Origin - Total - Origine	2,477	2,506	4,983	8	-	8	2,485	2,506	4,991
MONCTON/GREATER MONCTON INTL, NB									
PUERTO PLATA, DOMINICAN REPUBLIC - REPUBLIQUE DOMINICAINE	242	1,177	1,419	-	-	-	242	1,177	1,419
PUNTA CANA, DOMINICAN REPUBLIC - REPUBLIQUE DOMINICAINE	1,410	1,341	2,751	-	-	-	1,410	1,341	2,751
VARADERO, CUBA	867	863	1,730	-	-	-	867	863	1,730
SOUTHERN - SUD	2,519	3,381	5,900	-	-	-	2,519	3,381	5,900
Origin - Total - Origine	2,519	3,381	5,900	-	-	-	2,519	3,381	5,900

Table 1
International Passenger Charter Operations – Passengers by
Origin and Destination by Canadian Airport - 2002 – Continued

Tableau 1
Affrètements internationaux de passagers – Passagers par origine et
destination, par aéroport canadien - 2002 – suite

	Canadian-Origin			Foreign-Origin			Total		
	Origine canadienne			Origine étrangère					
	Outbound	Inbound	Total	Outbound	Inbound	Total	Outbound	Inbound	Total
	Sortant	Entrant		Sortant	Entrant		Sortant	Entrant	
MONTREAL/DORVAL INTL, QC									
OTHER CITIES - AUTRES VILLES	2	-	2	-	-	-	2	-	2
AFRICA - AFRIQUE	2	-	2	-	-	-	2	-	2
OTHER CITIES - AUTRES VILLES	108	74	182	-	16	16	108	90	198
EUROPE	108	74	182	-	16	16	108	90	198
OTHER CITIES - AUTRES VILLES	-	18	18	-	-	-	-	18	18
PACIFIC - PACIFIQUE	-	18	18	-	-	-	-	18	18
CASA DE CAMPO, DOMINICAN REPUBLIC -									
REPUBLIQUE DOMINICAINE	225	66	291	-	-	-	225	66	291
CAYO COCO, CUBA	384	110	494	-	-	-	384	110	494
CIEGO DE AVILA, CUBA	2,500	2,367	4,867	-	-	-	2,500	2,367	4,867
HOLGUIN, CUBA	167	258	425	-	-	-	167	258	425
MONTEGO BAY, JAMAICA - JAMAIQUE	280	101	381	-	-	-	280	101	381
PUERTO PLATA, DOMINICAN REPUBLIC -									
REPUBLIQUE DOMINICAINE	545	192	737	-	-	-	545	192	737
PUNTA CANA, DOMINICAN REPUBLIC -									
REPUBLIQUE DOMINICAINE	525	188	713	-	-	-	525	188	713
VARADERO, CUBA	6,688	6,688	13,376	-	-	-	6,688	6,688	13,376
OTHER CITIES - AUTRES VILLES	140	129	269	-	21	21	140	150	290
SOUTHERN - SUD	11,454	10,099	21,553	-	21	21	11,454	10,120	21,574
BOSTON, MASSACHUSETTS	109	182	291	-	-	-	109	182	291
NEW YORK, NEW YORK	195	203	398	-	-	-	195	203	398
NEW YORK-NEWARK, NEW JERSEY	275	157	432	-	6	6	275	163	438
ORLANDO, FLORIDA - FLORIDE	138	146	284	-	-	-	138	146	284
RALEIGH-DURHAM, NORTH CAROLINA -									
CAROLINE DU NORD	252	92	344	-	7	7	252	99	351
OTHER CITIES - AUTRES VILLES	847	786	1,633	185	135	320	1,032	921	1,953
UNITED STATES - ETATS-UNIS	1,816	1,566	3,382	185	148	333	2,001	1,714	3,715
Origin - Total - Origine	13,380	11,757	25,137	185	185	370	13,565	11,942	25,507
MONTREAL/MIRABEL INTL, QC									
ATHENS, GREECE - GRECE	4,445	4,106	8,551	-	-	-	4,445	4,106	8,551
BOURNEMOUTH, UNITED KINGDOM - ROYAUME-UNI	261	-	261	-	-	-	261	-	261
BRUSSELS, BELGIUM - BELGIQUE	7,964	8,234	16,198	-	-	-	7,964	8,234	16,198
LISBON, PORTUGAL	3,524	3,428	6,952	-	-	-	3,524	3,428	6,952
LONDON, UNITED KINGDOM - ROYAUME-UNI	335	288	623	-	-	-	335	288	623
LYON, FRANCE	4,416	4,008	8,424	-	-	-	4,416	4,008	8,424
MANCHESTER, UNITED KINGDOM - ROYAUME-UNI	261	325	586	-	-	-	261	325	586
MARSEILLE, FRANCE	6,374	5,694	12,068	-	-	-	6,374	5,694	12,068
NANTES, FRANCE	5,594	4,804	10,398	-	-	-	5,594	4,804	10,398
NICE, FRANCE	4,793	4,295	9,088	-	-	-	4,793	4,295	9,088
PARIS, FRANCE	46,182	45,028	91,210	-	-	-	46,182	45,028	91,210
PONTA DELGADA, AZORES - ACORES	1,496	1,373	2,869	-	-	-	1,496	1,373	2,869
ROME, ITALY - ITALIE	6,360	6,960	13,320	-	-	-	6,360	6,960	13,320
TOULOUSE, FRANCE	4,581	4,580	9,161	-	-	-	4,581	4,580	9,161
WARSAW, POLAND - POLOGNE	969	1,066	2,035	-	-	-	969	1,066	2,035
OTHER CITIES - AUTRES VILLES	41	-	41	-	-	-	41	-	41
EUROPE	97,596	94,189	191,785	-	-	-	97,596	94,189	191,785
ACAPULCO, MEXICO - MEXIQUE	8,023	7,817	15,840	-	-	-	8,023	7,817	15,840
CAMAGUEY, CUBA	1,092	1,078	2,170	-	-	-	1,092	1,078	2,170
CANCUN, MEXICO - MEXIQUE	47,066	45,993	93,059	-	-	-	47,066	45,993	93,059
CASA DE CAMPO, DOMINICAN REPUBLIC -									
REPUBLIQUE DOMINICAINE	14,315	14,451	28,766	-	-	-	14,315	14,451	28,766
CAYO COCO, CUBA	5,797	4,549	10,346	-	-	-	5,797	4,549	10,346
CAYO LARGO DEL SUR, CUBA	3,250	2,890	6,140	-	-	-	3,250	2,890	6,140
CIEGO DE AVILA, CUBA	27,175	27,759	54,934	-	-	-	27,175	27,759	54,934
CIENFUEGOS, CUBA	1,467	1,524	2,991	-	-	-	1,467	1,524	2,991
FORT DE FRANCE, MARTINIQUE	3,705	3,569	7,274	-	-	-	3,705	3,569	7,274

Table 1

International Passenger Charter Operations – Passengers by Origin and Destination by Canadian Airport - 2002 – Continued

Tableau 1

Affrètements internationaux de passagers – Passagers par origine et destination, par aéroport canadien - 2002 – suite

	Canadian-Origin			Foreign-Origin			Total		
	Origine canadienne			Origine étrangère					
	Outbound	Inbound	Total	Outbound	Inbound	Total	Outbound	Inbound	Total
	Sortant	Entrant		Sortant	Entrant		Sortant	Entrant	
MONTREAL/MIRABEL, INTL, QC (Cont)									
HOLGUIN, CUBA	9,911	9,780	19,691	-	-	-	9,911	9,780	19,691
HUATULCO, MEXICO - MEXIQUE	1,753	1,745	3,498	-	-	-	1,753	1,745	3,498
IXTAPA-ZIHUATANEJO, MEXICO - MEXIQUE	3,860	3,930	7,790	-	-	-	3,860	3,930	7,790
LIBERIA, COSTA RICA	207	251	458	-	-	-	207	251	458
MANAGUA, NICARAGUA	1,784	1,803	3,587	-	-	-	1,784	1,803	3,587
MANZANILLO, MEXICO - MEXIQUE	1,406	1,502	2,908	-	-	-	1,406	1,502	2,908
MONTEGO BAY, JAMAICA - JAMAIQUE	2,157	2,275	4,432	-	-	-	2,157	2,275	4,432
NASSAU, BAHAMAS	179	179	358	-	-	-	179	179	358
PANAMA CITY, PANAMA	5,284	5,225	10,509	-	-	-	5,284	5,225	10,509
POINTE A PITRE, GUADELOUPE	1,990	2,130	4,120	-	-	-	1,990	2,130	4,120
PORLAMAR, VENEZUELA	3,088	3,539	6,627	-	-	-	3,088	3,539	6,627
PORT AU PRINCE, HAITI	6,565	6,016	12,581	-	-	-	6,565	6,016	12,581
PROVIDENCIALES, TURKS & CAICOS - ILES TURQUES & CAIQUES	1,549	1,588	3,137	-	-	-	1,549	1,588	3,137
PUERTO PLATA, DOMINICAN REPUBLIC - REPUBLIQUE DOMINICAINE	19,822	20,474	40,296	-	-	-	19,822	20,474	40,296
PUERTO VALLARTA, MEXICO - MEXIQUE	14,084	13,885	27,969	-	-	-	14,084	13,885	27,969
PUNTA CANA, DOMINICAN REPUBLIC - REPUBLIQUE DOMINICAINE	39,019	36,182	75,201	-	-	-	39,019	36,182	75,201
SAN ANDRES ISLAND, COLOMBIA - COLOMBIE	3,921	3,881	7,802	-	-	-	3,921	3,881	7,802
SAN JOSE, COSTA RICA	2,978	3,044	6,022	-	-	-	2,978	3,044	6,022
SAN PEDRO SULA, HONDURAS	201	46	247	-	-	-	201	46	247
SANTA CLARA, CUBA	8,771	8,644	17,415	-	-	-	8,771	8,644	17,415
SANTIAGO, CUBA	1,885	1,870	3,755	-	-	-	1,885	1,870	3,755
SANTO DOMINGO, DOMINICAN REPUBLIC - REPUBLIQUE DOMINICAINE	5,422	5,540	10,962	-	-	-	5,422	5,540	10,962
ST KITTS, LEEWARD ISLANDS - ILES SOUS LE VENT	154	188	342	-	-	-	154	188	342
ST MAARTEN, NETHERLANDS ANTILLES - ANTILLES NEERLANDAISES	4,883	4,846	9,729	-	-	-	4,883	4,846	9,729
VARADERO, CUBA	27,744	26,565	54,309	-	-	-	27,744	26,565	54,309
OTHER CITIES - AUTRES VILLES	-	-	-	-	156	156	-	156	156
SOUTHERN - SUD	280,507	274,758	555,265	-	156	156	280,507	274,914	555,421
FT LAUDERDALE, FLORIDA - FLORIDE	5,768	5,328	11,096	-	155	155	5,768	5,483	11,251
SAN JUAN, PUERTO RICO - PORTO RICO	1,380	1,387	2,767	-	-	-	1,380	1,387	2,767
WEST PALM BEACH, FLORIDA - FLORIDE	135	-	135	-	137	137	135	137	272
OTHER CITIES - AUTRES VILLES	337	86	423	496	407	903	833	493	1,326
UNITED STATES - ETATS-UNIS	7,620	6,801	14,421	496	699	1,195	8,116	7,500	15,616
Origin - Total - Origine	385,723	375,748	761,471	496	855	1,351	386,219	376,603	762,822
MONTREAL/ST-HUBERT, QC									
OTHER CITIES - AUTRES VILLES	4	2	6	-	-	-	4	2	6
AFRICA - AFRIQUE	4	2	6	-	-	-	4	2	6
OTHER CITIES - AUTRES VILLES	21	20	41	-	-	-	21	20	41
EUROPE	21	20	41	-	-	-	21	20	41
OTHER CITIES - AUTRES VILLES	7	6	13	-	-	-	7	6	13
SOUTHERN - SUD	7	6	13	-	-	-	7	6	13
BOSTON, MASSACHUSETTS	131	106	237	-	-	-	131	106	237
OTHER CITIES - AUTRES VILLES	446	297	743	-	470	470	446	767	1,213
UNITED STATES - ETATS-UNIS	577	403	980	-	470	470	577	873	1,450
Origin - Total - Origine	609	431	1,040	-	470	470	609	901	1,510
NORTH BATTLEFORD, SK									
LONDON, UNITED KINGDOM - ROYAUME-UNI	22	-	22	181	154	335	203	154	357
EUROPE	22	-	22	181	154	335	203	154	357
Origin - Total - Origine	22	-	22	181	154	335	203	154	357

Table 1

International Passenger Charter Operations – Passengers by Origin and Destination by Canadian Airport - 2002 – Continued

Tableau 1

Affrètements internationaux de passagers – Passagers par origine et destination, par aéroport canadien - 2002 – suite

	Canadian-Origin			Foreign-Origin			Total		
	Origine canadienne			Origine étrangère					
	Outbound	Inbound	Total	Outbound	Inbound	Total	Outbound	Inbound	Total
	Sortant	Entrant		Sortant	Entrant		Sortant	Entrant	
OTTAWA/MACDONALD-CARTIER INTL, ON									
KANGERLUSSUAQ, GREENLAND - GROENLAND	115	168	283	-	-	-	115	168	283
LONDON, UNITED KINGDOM - ROYAUME-UNI	738	647	1,385	2,257	2,313	4,570	2,995	2,960	5,955
EUROPE	853	815	1,668	2,257	2,313	4,570	3,110	3,128	6,238
CANCUN, MEXICO - MEXIQUE	6,786	6,423	13,209	-	-	-	6,786	6,423	13,209
CIEGO DE AVILA, CUBA	1,976	2,157	4,133	-	-	-	1,976	2,157	4,133
MONTEGO BAY, JAMAICA - JAMAIQUE	2,221	2,052	4,273	-	-	-	2,221	2,052	4,273
PUERTO PLATA, DOMINICAN REPUBLIC - REPUBLIQUE DOMINICAINE	4,291	3,105	7,396	-	635	635	4,291	3,740	8,031
PUERTO VALLARTA, MEXICO - MEXIQUE	1,471	1,796	3,267	-	-	-	1,471	1,796	3,267
PUNTA CANA, DOMINICAN REPUBLIC - REPUBLIQUE DOMINICAINE	2,720	2,983	5,703	-	-	-	2,720	2,983	5,703
VARADERO, CUBA	4,677	5,145	9,822	-	-	-	4,677	5,145	9,822
OTHER CITIES - AUTRES VILLES	19	23	42	-	-	-	19	23	42
SOUTHERN - SUD	24,161	23,684	47,845	-	635	635	24,161	24,319	48,480
BUFFALO, NEW YORK	177	42	219	-	39	39	177	81	258
LONG ISLAND, NEW YORK	103	75	178	31	55	86	134	130	264
ORLANDO, FLORIDA - FLORIDE	1,382	1,113	2,495	-	110	110	1,382	1,223	2,605
PITTSBURGH, PENNSYLVANIA - PENNSYLVANIE	88	96	184	-	39	39	88	135	223
OTHER CITIES - AUTRES VILLES	629	502	1,131	39	209	248	668	711	1,379
UNITED STATES - ETATS-UNIS	2,379	1,828	4,207	70	452	522	2,449	2,280	4,729
Origin - Total - Origine	27,393	26,327	53,720	2,327	3,400	5,727	29,720	29,727	59,447
QUEBEC/JEAN LESAGE INTL, QC									
PARIS, FRANCE	5,296	5,679	10,975	-	-	-	5,296	5,679	10,975
OTHER CITIES - AUTRES VILLES	1	6	7	46	46	92	47	52	99
EUROPE	5,297	5,685	10,982	46	46	92	5,343	5,731	11,074
CANCUN, MEXICO - MEXIQUE	487	172	659	-	-	-	487	172	659
CIEGO DE AVILA, CUBA	2,555	2,456	5,011	-	-	-	2,555	2,456	5,011
HAMILTON, BERMUDEA - BERMUDES	431	357	788	-	-	-	431	357	788
PUERTO PLATA, DOMINICAN REPUBLIC - REPUBLIQUE DOMINICAINE	1,980	1,819	3,799	-	-	-	1,980	1,819	3,799
PUERTO VALLARTA, MEXICO - MEXIQUE	3,069	3,481	6,550	-	-	-	3,069	3,481	6,550
PUNTA CANA, DOMINICAN REPUBLIC - REPUBLIQUE DOMINICAINE	3,843	3,485	7,328	-	-	-	3,843	3,485	7,328
VARADERO, CUBA	2,841	2,696	5,537	-	-	-	2,841	2,696	5,537
OTHER CITIES - AUTRES VILLES									
SOUTHERN - SUD	15,206	14,466	29,672	-	-	-	15,206	14,466	29,672
BALTIMORE, MARYLAND	170	-	170	-	170	170	170	170	340
INDIANAPOLIS, INDIANA	127	-	127	-	127	127	127	127	254
NEW YORK-NEWARK, NEW JERSEY	-	-	-	104	104	208	104	104	208
OTHER CITIES - AUTRES VILLES	34	16	50	16	4	20	50	20	70
UNITED STATES - ETATS-UNIS	331	16	347	120	405	525	451	421	872
Origin - Total - Origine	20,834	20,167	41,001	166	451	617	21,000	20,618	41,618
REGINA, SK									
CANCUN, MEXICO - MEXIQUE	4,051	2,711	6,762	-	-	-	4,051	2,711	6,762
PUERTO PLATA, DOMINICAN REPUBLIC - REPUBLIQUE DOMINICAINE	150	150	300	-	-	-	150	150	300
PUERTO VALLARTA, MEXICO - MEXIQUE	3,405	4,139	7,544	-	-	-	3,405	4,139	7,544
VARADERO, CUBA	228	-	228	-	-	-	228	-	228
OTHER CITIES - AUTRES VILLES	352	-	352	-	-	-	352	-	352
SOUTHERN - SUD	8,186	7,000	15,186	-	-	-	8,186	7,000	15,186
ST LOUIS, MISSOURI	-	1,463	1,463	-	-	-	-	1,463	1,463
OTHER CITIES - AUTRES VILLES	-	1	1	-	-	-	-	1	1
UNITED STATES - ETATS-UNIS	-	1,464	1,464	-	-	-	-	1,464	1,464
Origin - Total - Origine	8,186	8,464	16,650	-	-	-	8,186	8,464	16,650

Table 1

International Passenger Charter Operations – Passengers by Origin and Destination by Canadian Airport - 2002 – Continued

Tableau 1

Affrètements internationaux de passagers – Passagers par origine et destination, par aéroport canadien - 2002 – suite

	Canadian-Origin			Foreign-Origin			Total		
	Origine canadienne			Origine étrangère					
	Outbound	Inbound	Total	Outbound	Inbound	Total	Outbound	Inbound	Total
	Sortant	Entrant		Sortant	Entrant		Sortant	Entrant	
SASKATOON/JG DIEFENBAKER, SK									
CANCUN, MEXICO - MEXIQUE	566	1,901	2,467	-	-	-	566	1,901	2,467
MANZANILLO, MEXICO - MEXIQUE	176	167	343	-	-	-	176	167	343
NASSAU, BAHAMAS	679	-	679	-	-	-	679	-	679
PUERTO PLATA, DOMINICAN REPUBLIC - REPUBLIQUE DOMINICAINE	3,073	-	3,073	-	-	-	3,073	-	3,073
PUERTO VALLARTA, MEXICO - MEXIQUE	379	261	640	-	-	-	379	261	640
SOUTHERN - SUD	4,873	2,329	7,202	-	-	-	4,873	2,329	7,202
OTHER CITIES - AUTRES VILLES	-	98	98	-	27	27	-	125	125
UNITED STATES - ETATS-UNIS	-	98	98	-	27	27	-	125	125
Origin - Total - Origine	4,873	2,427	7,300	-	27	27	4,873	2,454	7,327
ST JOHN'S, NL									
PUERTO PLATA, DOMINICAN REPUBLIC - REPUBLIQUE DOMINICAINE	2,788	2,780	5,568	-	-	-	2,788	2,780	5,568
PUNTA CANA, DOMINICAN REPUBLIC - REPUBLIQUE DOMINICAINE	546	506	1,052	-	-	-	546	506	1,052
VARADERO, CUBA	1,458	1,457	2,915	-	-	-	1,458	1,457	2,915
OTHER CITIES - AUTRES VILLES	65	-	65	-	-	-	65	-	65
SOUTHERN - SUD	4,857	4,743	9,600	-	-	-	4,857	4,743	9,600
OTHER CITIES - AUTRES VILLES	73	-	73	-	154	154	73	154	227
UNITED STATES - ETATS-UNIS	73	-	73	-	154	154	73	154	227
Origin - Total - Origine	4,930	4,743	9,673	-	154	154	4,930	4,897	9,827
THUNDER BAY, ON									
CANCUN, MEXICO - MEXIQUE	1,403	1,519	2,922	-	-	-	1,403	1,519	2,922
PUNTA CANA, DOMINICAN REPUBLIC - REPUBLIQUE DOMINICAINE	168	150	318	-	-	-	168	150	318
VARADERO, CUBA	1,943	2,037	3,980	-	-	-	1,943	2,037	3,980
OTHER CITIES - AUTRES VILLES	-	173	173	-	-	-	-	173	173
SOUTHERN - SUD	3,514	3,879	7,393	-	-	-	3,514	3,879	7,393
OTHER CITIES - AUTRES VILLES	94	295	389	-	-	-	94	295	389
UNITED STATES - ETATS-UNIS	94	295	389	-	-	-	94	295	389
Origin - Total - Origine	3,608	4,174	7,782	-	-	-	3,608	4,174	7,782
TORONTO/LB PEARSON INTL, ON									
OTHER CITIES - AUTRES VILLES	16	22	38	-	-	-	16	22	38
ASIA - ASIE	16	22	38	-	-	-	16	22	38
AMSTERDAM, NETHERLANDS - PAYS-BAS	11,113	11,082	22,195	-	-	-	11,113	11,082	22,195
ATHENS, GREECE - GRECE	7,894	7,672	15,566	-	-	-	7,894	7,672	15,566
BARI, ITALY - ITALIE	5,068	122	5,190	-	-	-	5,068	122	5,190
BERLIN, GERMANY - ALLEMAGNE	482	337	819	-	-	-	482	337	819
BIRMINGHAM, UNITED KINGDOM - ROYAUME-UNI	568	580	1,148	2,561	2,780	5,341	3,129	3,360	6,489
DUBLIN, IRELAND - IRLANDE	11,939	3,663	15,602	-	-	-	11,939	3,663	15,602
FARO, PORTUGAL	6,709	6,521	13,230	-	-	-	6,709	6,521	13,230
GLASGOW, UNITED KINGDOM - ROYAUME-UNI	2,525	1,894	4,419	7,561	9,125	16,686	10,086	11,019	21,105
LAMEZIA TERME, ITALY - ITALIE	5,567	-	5,567	-	-	-	5,567	-	5,567
LISBON, PORTUGAL	18,909	19,327	38,236	-	-	-	18,909	19,327	38,236
LONDON, UNITED KINGDOM - ROYAUME-UNI	4,672	4,323	8,995	18,016	18,351	36,367	22,688	22,674	45,362
LYON, FRANCE	-	330	330	-	-	-	-	330	330
MALAGA, SPAIN - ESPAGNE	4,747	4,431	9,178	-	-	-	4,747	4,431	9,178
MANCHESTER, UNITED KINGDOM - ROYAUME-UNI	3,145	3,130	6,275	10,920	11,036	21,956	14,065	14,166	28,231
MARSEILLE, FRANCE	-	605	605	-	-	-	-	605	605
MOSCOW, RUSSIAN FEDERATION - RUSSIE, FEDERATION DE	269	-	269	-	-	-	269	-	269
MUNICH, GERMANY - ALLEMAGNE	9	236	245	-	-	-	9	236	245
NANTES, FRANCE	-	681	681	-	-	-	-	681	681

Table 1
International Passenger Charter Operations – Passengers by
Origin and Destination by Canadian Airport - 2002 – Continued

Tableau 1
Affrètements internationaux de passagers – Passagers par origine et
destination, par aéroport canadien - 2002 – suite

	Canadian-Origin			Foreign-Origin			Total		
	Origine canadienne			Origine étrangère					
	Outbound	Inbound	Total	Outbound	Inbound	Total	Outbound	Inbound	Total
	Sortant	Entrant		Sortant	Entrant		Sortant	Entrant	
TORONTO/LB PEARSON INTL, ON (Cont)									
NICE, FRANCE	592	355	947	-	-	-	592	355	947
PALMA, SPAIN - ESPAGNE	7,154	7,372	14,526	-	-	-	7,154	7,372	14,526
PARIS, FRANCE	10,076	12,226	22,302	-	-	-	10,076	12,226	22,302
PESCARA, ITALY - ITALIE	5,495	-	5,495	-	-	-	5,495	-	5,495
PONTA DELGADA, AZORES - ACORES	13,366	12,605	25,971	2,858	3,779	6,637	16,224	16,384	32,608
PORTO, PORTUGAL	11,522	11,319	22,841	-	-	-	11,522	11,319	22,841
REYKJAVIK, ICELAND - ISLANDE	489	329	818	-	-	-	489	329	818
ROME, ITALY - ITALIE	11,142	6,483	17,625	-	-	-	11,142	6,483	17,625
SHANNON, IRELAND - IRLANDE	1,262	9,695	10,957	-	-	-	1,262	9,695	10,957
TERCEIRA, AZORES - ACORES	4,188	3,737	7,925	11	-	11	4,199	3,737	7,936
TOULOUSE, FRANCE	212	176	388	-	-	-	212	176	388
TRIESTE, ITALY - ITALIE	-	5,208	5,208	-	-	-	-	5,208	5,208
VENICE, ITALY - ITALIE	324	11,776	12,100	-	-	-	324	11,776	12,100
WARSAW, POLAND - POLOGNE	2,987	2,881	5,868	-	-	-	2,987	2,881	5,868
OTHER CITIES - AUTRES VILLES	-	3	3	-	4	4	-	7	7
EUROPE	152,425	149,099	301,524	41,927	45,075	87,002	194,352	194,174	388,526
OTHER CITIES - AUTRES VILLES	7	14	21	-	-	-	7	14	21
PACIFIC - PACIFIQUE	7	14	21	-	-	-	7	14	21
ACAPULCO, MEXICO - MEXIQUE	8,401	8,543	16,944	-	-	-	8,401	8,543	16,944
ANTIGUA, ANTIGUA	3,596	4,709	8,305	-	-	-	3,596	4,709	8,305
ARUBA, NETHERLANDS ANTILLES - ANTILLES NEERLANDAISES	19,925	19,698	39,623	-	-	-	19,925	19,698	39,623
BARBADOS, BARBADOS - BARBADE	8,362	5,148	13,510	-	-	-	8,362	5,148	13,510
CAMAGUEY, CUBA	2,106	3,059	5,165	-	-	-	2,106	3,059	5,165
CANCUN, MEXICO - MEXIQUE	107,425	105,550	212,975	-	-	-	107,425	105,550	212,975
CARACAS, VENEZUELA	130	132	262	-	-	-	130	132	262
CASA DE CAMPO, DOMINICAN REPUBLIC - REPUBLIQUE DOMINICAINE	20,064	22,053	42,117	-	-	-	20,064	22,053	42,117
CAYO COCO, CUBA	3,350	3,071	6,421	-	-	-	3,350	3,071	6,421
CAYO LARGO DEL SUR, CUBA	266	223	489	-	-	-	266	223	489
CIEGO DE AVILA, CUBA	25,345	28,735	54,080	-	-	-	25,345	28,735	54,080
CIENFUEGOS, CUBA	2,132	2,473	4,605	-	-	-	2,132	2,473	4,605
COZUMEL, MEXICO - MEXIQUE	6,287	7,127	13,414	-	-	-	6,287	7,127	13,414
CURACAO, NETHERLANDS ANTILLES - ANTILLES NEERLANDAISES	533	441	974	-	-	-	533	441	974
FREEPORT, BAHAMAS	622	888	1,510	-	160	160	622	1,048	1,670
GEORGETOWN, GUYANA	5,963	8,159	14,122	-	-	-	5,963	8,159	14,122
GRENADA, WINDWARD ISLANDS - ILES DU VENT	2,984	2,924	5,908	-	-	-	2,984	2,924	5,908
HOLGUIN, CUBA	27,575	22,056	49,631	-	-	-	27,575	22,056	49,631
HUATULCO, MEXICO - MEXIQUE	2,757	2,726	5,483	-	-	-	2,757	2,726	5,483
IXTAPA-ZIHUATANEJO, MEXICO - MEXIQUE	2,824	2,742	5,566	-	-	-	2,824	2,742	5,566
KINGSTON, JAMAICA - JAMAIQUE	10,139	9,864	20,003	-	-	-	10,139	9,864	20,003
LIBERIA, COSTA RICA	8,463	8,309	16,772	-	250	250	8,463	8,559	17,022
LOS CABOS, MEXICO - MEXIQUE	354	128	482	-	-	-	354	128	482
MANAGUA, NICARAGUA	205	73	278	-	-	-	205	73	278
MANZANILLO, CUBA	3,536	5,678	9,214	-	-	-	3,536	5,678	9,214
MANZANILLO, MEXICO - MEXIQUE	5,698	8,321	14,019	-	-	-	5,698	8,321	14,019
MEXICO CITY, MEXICO - MEXIQUE	-	-	-	1,783	2,087	3,870	1,783	2,087	3,870
MONTEGO BAY, JAMAICA - JAMAIQUE	29,007	30,519	59,526	-	-	-	29,007	30,519	59,526
NASSAU, BAHAMAS	24,979	25,143	50,122	-	-	-	24,979	25,143	50,122
PANAMA CITY, PANAMA	4,374	4,344	8,718	-	-	-	4,374	4,344	8,718
PORLAMAR, VENEZUELA	4,496	4,773	9,269	-	-	-	4,496	4,773	9,269
PORT OF SPAIN, TRINIDAD AND TOBAGO - TRINITE-ET-TOBAGO	21,610	21,386	42,996	-	-	-	21,610	21,386	42,996
PROVIDENCIALES, TURKS & CAICOS - ILES TURQUES & CAIQUES	9,959	5,307	15,266	-	-	-	9,959	5,307	15,266
PUERTO PLATA, DOMINICAN REPUBLIC - REPUBLIQUE DOMINICAINE	49,085	45,659	94,744	-	-	-	49,085	45,659	94,744
PUERTO VALLARTA, MEXICO - MEXIQUE	30,083	27,270	57,353	-	-	-	30,083	27,270	57,353
PUNTA CANA, DOMINICAN REPUBLIC - REPUBLIQUE DOMINICAINE	77,890	81,491	159,381	-	-	-	77,890	81,491	159,381

Table 1
International Passenger Charter Operations – Passengers by
Origin and Destination by Canadian Airport - 2002 – Continued

Tableau 1
Affrètements internationaux de passagers – Passagers par origine et
destination, par aéroport canadien - 2002 – suite

	Canadian-Origin			Foreign-Origin			Total		
	Origine canadienne			Origine étrangère					
	Outbound	Inbound	Total	Outbound	Inbound	Total	Outbound	Inbound	Total
	Sortant	Entrant		Sortant	Entrant		Sortant	Entrant	
TORONTO/LB PEARSON INTL, ON (Cont)									
SAN ANDRES ISLAND, COLOMBIA - COLOMBIE	3,898	3,786	7,684	-	-	-	3,898	3,786	7,684
SAN JOSE, COSTA RICA	2,967	2,377	5,344	-	-	-	2,967	2,377	5,344
SANTA CLARA, CUBA	290	125	415	-	-	-	290	125	415
SANTIAGO, CUBA	4,381	3,156	7,537	-	-	-	4,381	3,156	7,537
SANTO DOMINGO, DOMINICAN REPUBLIC - REPUBLICQUE DOMINICAINE	4,998	5,009	10,007	-	-	-	4,998	5,009	10,007
ST KITTS, LEEWARD ISLANDS - ILES SOUS LE VENT	1,862	2,486	4,348	-	-	-	1,862	2,486	4,348
ST LUCIA, WINDWARD ISLANDS - ILES DU VENT	1,259	4,305	5,564	-	-	-	1,259	4,305	5,564
ST MAARTEN, NETHERLANDS ANTILLES - ANTILLES NEERLANDAISES	19,412	14,218	33,630	-	-	-	19,412	14,218	33,630
TAMPICO, MEXICO - MEXIQUE	358	-	358	-	-	-	358	-	358
VARADERO, CUBA	47,334	46,456	93,790	-	-	-	47,334	46,456	93,790
OTHER CITIES - AUTRES VILLES	189	-	189	-	-	-	189	-	189
SOUTHERN - SUD	617,473	610,640	1,228,113	1,783	2,497	4,280	619,256	613,137	1,232,393
ATLANTA, GEORGIA - GEORGIE	149	78	227	-	30	30	149	108	257
BALTIMORE, MARYLAND	55	-	55	181	40	221	236	40	276
BOSTON, MASSACHUSETTS	165	124	289	344	-	344	509	124	633
BUFFALO, NEW YORK	1	229	230	2	-	2	3	229	232
CHARLOTTESVILLE, VIRGINIA - VIRGINIE	-	-	-	-	252	252	-	252	252
CHICAGO, ILLINOIS	357	207	564	-	25	25	357	232	589
CLEVELAND, OHIO	101	77	178	155	121	276	256	198	454
FT LAUDERDALE, FLORIDA - FLORIDE	1,886	350	2,236	-	-	-	1,886	350	2,236
HOUSTON, TEXAS	33	324	357	-	-	-	33	324	357
INDIANAPOLIS, INDIANA	143	110	253	-	-	-	143	110	253
LAS VEGAS, NEVADA	27,901	27,559	55,460	-	-	-	27,901	27,559	55,460
LONG ISLAND, NEW YORK	340	216	556	133	137	270	473	353	826
NEW YORK, NEW YORK	213	62	275	688	119	807	901	181	1,082
NEW YORK-NEWARK, NEW JERSEY	175	313	488	186	-	186	361	313	674
ORLANDO, FLORIDA - FLORIDE	4,737	4,520	9,257	-	3	3	4,737	4,523	9,260
PHILADELPHIA, PENNSYLVANIA - PENNSYLVANIE	539	256	795	-	-	-	539	256	795
PITTSBURGH, PENNSYLVANIA - PENNSYLVANIE	138	52	190	3	101	104	141	153	294
PONTIAC, MICHIGAN	168	171	339	116	177	293	284	348	632
RALEIGH-DURHAM, NORTH CAROLINA - CAROLINE DU NORD	324	375	699	-	-	-	324	375	699
RICHMOND, VIRGINIA - VIRGINIE	251	180	431	-	-	-	251	180	431
SALT LAKE CITY, UTAH	92	201	293	-	-	-	92	201	293
SAN JUAN, PUERTO RICO - PORTO RICO	1,650	1,845	3,495	-	-	-	1,650	1,845	3,495
ST THOMAS, U.S. VIRGIN ISLANDS - ILES VIERGES AMERICAINES	309	-	309	-	-	-	309	-	309
TAMPA-ST PETERSBURG, FLORIDA - FLORIDE	2,750	2,410	5,160	-	63	63	2,750	2,473	5,223
TETERBORO, NEW JERSEY	104	103	207	47	43	90	151	146	297
WASHINGTON, DISTRICT OF COLUMBIA - DISTRICT DE COLUMBIA	248	242	490	-	-	-	248	242	490
OTHER CITIES - AUTRES VILLES	1,307	686	1,993	155	257	412	1,462	943	2,405
UNITED STATES - ETATS-UNIS	44,136	40,690	84,826	2,010	1,368	3,378	46,146	42,058	88,204
Origin - Total - Origine	814,057	800,465	1,614,522	45,720	48,940	94,660	859,777	849,405	1,709,182
VANCOUVER INTL, BC - CB									
AMSTERDAM, NETHERLANDS - PAYS-BAS	4,481	4,311	8,792	-	-	-	4,481	4,311	8,792
LONDON, UNITED KINGDOM - ROYAUME-UNI	172	-	172	-	151	151	172	151	323
MANCHESTER, UNITED KINGDOM - ROYAUME-UNI	217	57	274	-	-	-	217	57	274
OTHER CITIES - AUTRES VILLES									
EUROPE	4,870	4,368	9,238	-	151	151	4,870	4,519	9,389
ACAPULCO, MEXICO - MEXIQUE	2,189	2,170	4,359	-	-	-	2,189	2,170	4,359
CANCUN, MEXICO - MEXIQUE	35,246	31,825	67,071	-	-	-	35,246	31,825	67,071
IXTAPA-ZIHUATANEJO, MEXICO - MEXIQUE	493	257	750	-	-	-	493	257	750
MANZANILLO, MEXICO - MEXIQUE	5,895	6,182	12,077	-	-	-	5,895	6,182	12,077
MAZATLAN, MEXICO - MEXIQUE	2,884	2,602	5,486	-	-	-	2,884	2,602	5,486
PUERTO PLATA, DOMINICAN REPUBLIC - REPUBLICQUE DOMINICAINE	4,991	5,211	10,202	-	-	-	4,991	5,211	10,202

Table 1
International Passenger Charter Operations – Passengers by
Origin and Destination by Canadian Airport - 2002 – Continued

Tableau 1
Affrètements internationaux de passagers – Passagers par origine et
destination, par aéroport canadien - 2002 – suite

	Canadian-Origin			Foreign-Origin			Total		
	Origine canadienne			Origine étrangère					
	Outbound	Inbound	Total	Outbound	Inbound	Total	Outbound	Inbound	Total
	Sortant	Entrant		Sortant	Entrant		Sortant	Entrant	
VANCOUVER INTL, BC - CB (Cont)									
PUERTO VALLARTA, MEXICO - MEXIQUE	29,318	29,108	58,426	-	-	-	29,318	29,108	58,426
PUNTA CANA, DOMINICAN REPUBLIC - REPUBLICQUE DOMINICAINE	7,498	7,394	14,892	-	-	-	7,498	7,394	14,892
VARADERO, CUBA	14,639	13,968	28,607	-	-	-	14,639	13,968	28,607
OTHER CITIES - AUTRES VILLES	308	189	497	-	-	-	308	189	497
SOUTHERN - SUD	103,461	98,906	202,367	-	-	-	103,461	98,906	202,367
BULLHEAD CITY, ARIZONA	677	797	1,474	-	-	-	677	797	1,474
CHARLOTTESVILLE, VIRGINIA - VIRGINIE	158	-	158	-	158	158	158	158	316
DENVER, COLORADO	86	73	159	28	80	108	114	153	267
HONOLULU, OAHU, HAWAII - HAWAI	686	244	930	-	-	-	686	244	930
KAHULUI, MAUI, HAWAII - HAWAI	607	173	780	-	-	-	607	173	780
LAS VEGAS, NEVADA	31,018	32,110	63,128	-	-	-	31,018	32,110	63,128
MINNEAPOLIS-ST PAUL, MINNESOTA	119	-	119	-	91	91	119	91	210
OTHER CITIES - AUTRES VILLES	497	514	1,011	31	593	624	528	1,107	1,635
UNITED STATES - ETATS-UNIS	33,848	33,911	67,759	59	922	981	33,907	34,833	68,740
Origin - Total - Origine	142,179	137,185	279,364	59	1,073	1,132	142,238	138,258	280,496
VICTORIA INTL, BC - CB									
PUERTO VALLARTA, MEXICO - MEXIQUE	133	82	215	-	-	-	133	82	215
SOUTHERN - SUD	133	82	215	-	-	-	133	82	215
OTHER CITIES - AUTRES VILLES	-	-	-	2	2	4	2	2	4
UNITED STATES - ETATS-UNIS	-	-	-	2	2	4	2	2	4
Origin - Total - Origine	133	82	215	2	2	4	135	84	219
WINDSOR, ON									
OTHER CITIES - AUTRES VILLES	6	8	14	-	-	-	6	8	14
ASIA - ASIE	6	8	14	-	-	-	6	8	14
OTHER CITIES - AUTRES VILLES	-	-	-	-	4	4	-	4	4
EUROPE	-	-	-	-	4	4	-	4	4
CANCUN, MEXICO - MEXIQUE	2,474	2,149	4,623	-	-	-	2,474	2,149	4,623
CASA DE CAMPO, DOMINICAN REPUBLIC - REPUBLICQUE DOMINICAINE	146	69	215	-	-	-	146	69	215
HOLGUIN, CUBA	260	71	331	-	-	-	260	71	331
PUERTO PLATA, DOMINICAN REPUBLIC - REPUBLICQUE DOMINICAINE	2,150	1,907	4,057	-	-	-	2,150	1,907	4,057
ST MAARTEN, NETHERLANDS ANTILLES - ANTILLES NEERLANDAISES	286	-	286	-	-	-	286	-	286
VARADERO, CUBA	1,156	1,736	2,892	-	-	-	1,156	1,736	2,892
OTHER CITIES - AUTRES VILLES	-	123	123	-	-	-	-	123	123
SOUTHERN - SUD	6,472	6,055	12,527	-	-	-	6,472	6,055	12,527
OTHER CITIES - AUTRES VILLES	56	19	75	-	12	12	56	31	87
UNITED STATES - ETATS-UNIS	56	19	75	-	12	12	56	31	87
Origin - Total - Origine	6,534	6,082	12,616	-	16	16	6,534	6,098	12,632
WINNIPEG INTL, MB									
CANCUN, MEXICO - MEXIQUE	7,688	7,365	15,053	-	-	-	7,688	7,365	15,053
HOLGUIN, CUBA	674	231	905	-	-	-	674	231	905
IXTAPA-ZIHUATANEJO, MEXICO - MEXIQUE	179	132	311	-	-	-	179	132	311
MANZANILLO, MEXICO - MEXIQUE	111	121	232	-	-	-	111	121	232
MAZATLAN, MEXICO - MEXIQUE	2,275	2,323	4,598	-	-	-	2,275	2,323	4,598
MONTEGO BAY, JAMAICA - JAMAIQUE	483	123	606	-	-	-	483	123	606
PUERTO PLATA, DOMINICAN REPUBLIC - REPUBLICQUE DOMINICAINE	646	4,173	4,819	-	-	-	646	4,173	4,819
PUERTO VALLARTA, MEXICO - MEXIQUE	6,539	6,780	13,319	-	-	-	6,539	6,780	13,319

Table 1
International Passenger Charter Operations – Passengers by
Origin and Destination by Canadian Airport - 2002 – Concluded

Tableau 1
Affrètements internationaux de passagers – Passagers par origine et
destination, par aéroport canadien - 2002 – fin

	Canadian-Origin			Foreign-Origin			Total		
	Origine canadienne			Origine étrangère					
	Outbound	Inbound	Total	Outbound	Inbound	Total	Outbound	Inbound	Total
	Sortant	Entrant		Sortant	Entrant		Sortant	Entrant	
WINNIPEG INTL., MB (Cont)									
PUNTA CANA, DOMINICAN REPUBLIC - REPUBLICQUE DOMINICAINE	2,184	100	2,284	-	-	-	2,184	100	2,284
VARADERO, CUBA	2,359	2,361	4,720	-	-	-	2,359	2,361	4,720
OTHER CITIES - AUTRES VILLES	-	101	101	-	-	-	-	101	101
SOUTHERN - SUD	23,138	23,810	46,948	-	-	-	23,138	23,810	46,948
BOISE, IDAHO	231	-	231	-	-	-	231	-	231
OTHER CITIES - AUTRES VILLES	3	12	15	-	8	8	3	20	23
UNITED STATES - ETATS-UNIS	234	12	246	-	8	8	234	20	254
Origin - Total - Origine	23,372	23,822	47,194	-	8	8	23,372	23,830	47,202
YELLOWKNIFE, NT - NO									
OTHER CITIES - AUTRES VILLES	111	108	219	-	-	-	111	108	219
UNITED STATES - ETATS-UNIS	111	108	219	-	-	-	111	108	219
Origin - Total - Origine	111	108	219	-	-	-	111	108	219
Canada									
AFRICA - AFRIQUE	6	4	10	-	-	-	6	4	10
ASIA - ASIE	22	30	52	-	-	-	22	30	52
EUROPE	266,259	260,308	526,567	62,312	65,523	127,835	328,571	325,831	654,402
PACIFIC - PACIFIQUE	24	172	196	-	-	-	24	172	196
SOUTHERN - SUD	1,246,997	1,221,533	2,468,530	1,783	3,309	5,092	1,248,780	1,224,842	2,473,622
UNITED STATES - ETATS-UNIS	145,845	138,455	284,300	5,875	9,406	15,281	151,720	147,861	299,581
Grand Total	1,659,153	1,620,502	3,279,655	69,970	78,238	148,208	1,729,123	1,698,740	3,427,863

Table 2

**Summary of International Charter Passengers –
Passengers by Country of Origin and Destination and
by Charter Type – 2002**

Tableau 2

**Sommaire des affrètements internationaux de passagers –
Passagers par pays d'origine et de destination et par type
d'affrètement – 2002**

	Advance Booking (AB)	AB/IT Com- bined (AT)	Common Purpose (CP)	Entity (EN)	Inclusive Tour (IT)	Transborder (TP)	Transborder Entity (TN)	Total
	Réservation anticipée	AB/IT combinés	But commun	Sans parti- cipation	Voyage tout compris	Transfron- taliers	Trans. sans participation	
AFRICA - AFRIQUE								
OTHER - AUTRE	-	-	-	10	-	-	-	10
Total	-	-	-	10	-	-	-	10
ASIA - ASIE								
OTHER - AUTRE	-	-	-	52	-	-	-	52
Total	-	-	-	52	-	-	-	52
EUROPE								
AZORES - ACORES	43,413	-	-	2	-	-	-	43,415
BELGIUM - BELGIQUE	-	16,198	-	6	-	-	-	16,204
FRANCE	-	176,576	734	97	-	-	-	177,407
GERMANY - ALLEMAGNE	-	819	-	256	-	-	-	1,075
GREECE - GRECE	-	24,117	-	-	-	-	-	24,117
GREENLAND - GROENLAND	525	-	-	-	-	-	-	525
ICELAND - ISLANDE	37	818	-	13	-	-	-	868
IRELAND - IRLANDE	-	26,555	-	57	-	-	-	26,612
ITALY - ITALIE	-	65,556	-	15	-	-	-	65,571
NETHERLANDS - PAYS-BAS	-	39,232	-	12	-	-	-	39,244
POLAND - POLOGNE	-	7,903	-	-	-	-	-	7,903
PORTUGAL	81,300	-	-	-	-	-	-	81,300
RUSSIAN FEDERATION - RUSSIE, FEDERATION DE	-	-	-	269	-	-	-	269
SPAIN - ESPAGNE	-	23,775	-	29	-	-	-	23,804
UNITED KINGDOM - ROYAUME-UNI	114,878	1,837	-	29	29,324	-	-	146,068
OTHER - AUTRE	-	-	-	20	-	-	-	20
Total	240,153	383,386	734	805	29,324	-	-	654,402
PACIFIC - PACIFIQUE								
OTHER - AUTRE	140	-	-	56	-	-	-	196
Total	140	-	-	56	-	-	-	196
SOUTHERN - SUD								
ANTIGUA	-	8,305	-	4	-	-	-	8,309
BAHAMAS	283	52,072	-	651	-	-	-	53,006
BARBADOS - BARBADE	-	13,492	-	18	-	-	-	13,510
BERMUDA - BERMUDES	788	-	-	3	-	-	-	791
COLOMBIA - COLOMBIE	-	15,486	-	-	-	-	-	15,486
COSTA RICA	-	28,346	-	506	-	-	-	28,852
CUBA	7,761	544,198	-	75	905	-	-	552,939
DOMINICAN REPUBLIC - REPUBLIQUE DOMINICAINE	12,176	582,867	-	-	3,808	-	-	598,851
GUADELOUPE	-	4,120	-	-	-	-	-	4,120
GUYANA	-	14,122	-	-	-	-	-	14,122
HAITI	4,868	7,713	-	-	-	-	-	12,581
HONDURAS	-	433	-	-	-	-	-	433
JAMAICA - JAMAIQUE	5,840	83,381	-	-	-	-	-	89,221
LEEWARD ISLANDS - ILES SOUS LE VENT	-	4,690	-	-	-	-	-	4,690
MARTINIQUE	270	7,004	-	-	-	-	-	7,274
MEXICO - MEXIQUE	38,807	833,674	-	33	159	-	-	872,673
NETHERLANDS ANTILLES - ANTILLES NEERLANDAISES	-	84,240	-	40	-	-	-	84,280

Table 2

**Summary of International Charter Passengers –
Passengers by Country of Origin and Destination and
by Charter Type - 2001 – Concluded**

Tableau 2

**Sommaire des affrètements internationaux de passagers –
Passagers par pays d'origine et de destination et par type
d'affrètement - 2001 – fin**

	Advance Booking (AB)	AB/IT Com- bined (AT)	Common Purpose (CP)	Entity (EN)	Inclusive Tour (IT)	Transborder (TP)	Transborder Entity (TN)	Total
	Réservation anticipée	AB/IT combinés	But commun	Sans parti- cipation	Voyage tout compris	Transfron- taliers	Trans. sans participation	
NICARAGUA	-	3,865	-	-	-	-	-	3,865
PANAMA	-	19,227	-	-	-	-	-	19,227
TRINIDAD AND TOBAGO - TRINITE-ET- TOBAGO	-	42,996	-	-	-	-	-	42,996
TURKS & CAICOS - ILES TURQUES & CAIQUES	-	18,403	-	42	-	-	-	18,445
VENEZUELA	-	4,047	-	2	12,111	-	-	16,160
WINDWARD ISLANDS - ILES DU VENT	-	10,832	-	760	-	-	-	11,592
OTHER - AUTRE	-	-	-	199	-	-	-	199
Total	70,793	2,383,513	-	2,333	16,983	-	-	2,473,622
UNITED STATES - ETATS-UNIS								
ALASKA	-	-	-	-	-	-	668	668
ARIZONA	-	-	-	-	-	6,773	206	6,979
CALIFORNIA - CALIFORNIE	-	-	-	-	-	1,056	1,620	2,676
COLORADO	-	-	-	-	-	39	677	716
CONNECTICUT	-	-	-	-	-	-	254	254
DISTRICT OF COLUMBIA - DISTRICT DE COLUMBIA	-	-	-	-	-	332	276	608
FLORIDA - FLORIDE	-	-	-	-	-	30,252	1,895	32,147
GEORGIA - GEORGIE	-	-	-	-	-	-	533	533
HAWAII - HAWAII	-	-	-	-	-	1,710	-	1,710
IDAHO	-	-	-	-	-	505	158	663
ILLINOIS	-	-	-	-	-	117	1,138	1,255
INDIANA	-	-	-	-	-	-	2,153	2,153
MARYLAND	-	-	-	-	-	-	1,334	1,334
MASSACHUSETTS	-	-	-	-	-	109	2,045	2,154
MICHIGAN	-	-	-	-	-	-	1,527	1,527
MINNESOTA	-	-	-	-	-	-	1,085	1,085
MISSOURI	-	-	-	-	-	1,527	896	2,423
NEVADA	-	-	-	-	-	212,135	175	212,310
NEW JERSEY	-	-	-	-	-	427	5,505	5,932
NEW YORK	-	-	-	-	-	1,641	3,118	4,759
NORTH CAROLINA - CAROLINE DU NORD	-	-	-	-	-	-	1,350	1,350
OHIO	-	-	-	-	-	54	871	925
OREGON	-	-	-	-	-	488	42	530
PENNSYLVANIA - PENNSYLVANIE	-	-	-	-	-	54	2,380	2,434
PUERTO RICO - PORTO RICO	-	-	-	-	-	6,262	13	6,275
SOUTH CAROLINA - CAROLINE DU SUD	-	-	-	-	-	287	64	351
TENNESSEE	-	-	-	-	-	40	334	374
TEXAS	-	-	-	-	-	286	589	875
U.S. VIRGIN ISLANDS - ILES VIERGES AMERICAINES	-	-	-	-	-	309	-	309
UTAH	-	-	-	-	-	-	506	506
VIRGINIA - VIRGINIE	-	-	-	-	-	179	1,149	1,328
WASHINGTON	-	-	-	-	-	180	782	962
WISCONSIN	-	-	-	-	-	-	286	286
OTHER - AUTRE	-	-	-	-	-	103	1,087	1,190
Total	-	-	-	-	-	264,865	34,716	299,581
Grand Total	311,086	2,766,899	734	3,256	46,307	264,865	34,716	3,427,863

Table 3

**Summary of International Charter Operations -
Tonnes of Goods and Courier by Country of Origin
and Destination - 2002**

Tableau 3

**Sommaire des affrètements internationaux - Tonnes métriques de
marchandises et de messageries par pays d'origine et de
destination - 2002**

	Canadian - Origin Origine canadienne	Foreign - Origin Origine étrangère	Total
AFRICA - AFRIQUE			
CAPE VERDE ISLANDS - ILES DU CAP-VERT	6.4	-	6.4
CONGO	-	1.7	1.7
Total	6.4	1.7	8.1
ASIA - ASIE			
CHINA - CHINE	-	1,463.3	1,463.3
INDONESIA - INDONESIE	-	0.6	0.6
JAPAN - JAPON	165.4	1,836.1	2,001.5
JORDAN - JORDANIE	-	60.0	60.0
KAZAKHSTAN	33.9	-	33.9
KOREA(REPUBLIC) - COREE (DU SUD)	-	179.3	179.3
PHILIPPINES	-	403.2	403.2
SAUDI ARABIA - ARABIE SAOUDITE	160.3	-	160.3
SYRIA - SYRIE	72.0	-	72.0
THAILAND - THAILANDE	-	175.6	175.6
UZBEKISTAN - OUZBEKISTAN	-	1.9	1.9
Total	431.6	4,119.9	4,551.5
EUROPE			
ARMENIA - ARMENIE	30.0	-	30.0
AZERBAIJAN - AZERBAIDJAN	88.3	14.9	103.2
BELGIUM - BELGIQUE	15.0	165.2	180.2
BULGARIA - BULGARIE	0.4	-	0.4
GERMANY - ALLEMAGNE	-	119.9	119.9
ITALY - ITALIE	21.1	-	21.1
LUXEMBOURG	2,060.8	843.0	2,903.8
SPAIN - ESPAGNE	-	20.0	20.0
SWEDEN - SUEDE	3.0	20.2	23.2
UNITED KINGDOM - ROYAUME-UNI	2.3	85.5	87.8
Total	2,220.9	1,268.7	3,489.6
PACIFIC - PACIFIQUE			
AUSTRALIA - AUSTRALIE	-	213.1	213.1
NEW ZEALAND - NOUVELLE-ZELANDE	-	174.3	174.3
Total	-	387.4	387.4
SOUTHERN - SUD			
CUBA	17.3	24.8	42.1
MEXICO - MEXIQUE	36.5	56.0	92.5
PERU - PEROU	13.6	-	13.6
Total	67.4	80.8	148.2
UNITED STATES - ETATS-UNIS			
ALABAMA	33.3	2.0	35.3
ALASKA	230.3	191.8	422.1
ARIZONA	-	12.1	12.1
ARKANSAS	2.0	1.9	3.9
CALIFORNIA - CALIFORNIE	0.7	50.1	50.8
DELAWARE	0.6	-	0.6
DISTRICT OF COLUMBIA - DISTRICT DE COLUMBIA	-	0.2	0.2
FLORIDA - FLORIDE	-	22.8	22.8
GEORGIA - GEORGIE	28.1	9.6	37.7
ILLINOIS	5.1	23.9	29.0
INDIANA	168.5	81.0	249.5
IOWA	4.5	-	4.5
KENTUCKY	260.2	205.9	466.1
LOUISIANA - LOUISIANE	4.3	3.1	7.4
MASSACHUSETTS	-	0.2	0.2
MICHIGAN	104.8	84.8	189.6
MISSISSIPPI	-	1.3	1.3
MISSOURI	87.1	526.2	613.3
MONTANA	9.9	-	9.9

Table 3
Summary of International Charter Operations -
Tonnes of Goods and Courier by Country of Origin
and Destination - 2002 – Concluded

Tableau 3
Sommaire des affrètements internationaux - Tonnes métriques de
marchandises et de messageries par pays d'origine et de
destination - 2002 – fin

	Canadian - Origin	Foreign - Origin	Total
	Origine canadienne	Origine étrangère	
NEBRASKA	-	1.6	1.6
NEVADA	-	4.4	4.4
NEW JERSEY	3.3	-	3.3
NEW YORK	0.9	136.7	137.6
NORTH CAROLINA - CAROLINE DU NORD	60.5	14.3	74.8
OHIO	6,937.8	6,512.0	13,449.8
OKLAHOMA	19.8	2.9	22.7
OREGON	148.5	59.3	207.8
PENNSYLVANIA - PENNSYLVANIE	65.8	83.3	149.1
SOUTH CAROLINA - CAROLINE DU SUD	76.0	22.9	98.8
TENNESSEE	94.6	37.9	132.4
TEXAS	284.5	253.7	538.2
UTAH	-	0.8	0.8
VIRGINIA - VIRGINIE	53.2	0.7	53.9
WASHINGTON	30.2	15.9	46.1
WEST VIRGINIA - VIRGINIE DE L'OUEST	-	4.4	4.4
WISCONSIN	30.0	3.6	33.6
Total	8,744.4	8,371.3	17,115.7
Grand Total	11,470.7	14,229.8	25,700.5

Table 4
International Charter Operations - Tonnes of Goods and Courier by Origin and Destination by Canadian Airport - 2002

Tableau 4
Affrètements internationaux - Tonnes métriques de marchandises et de messageries par origine et destination, par aéroport canadien - 2002

	Outbound	Inbound	Total
	Sortant	Entrant	
CALGARY INTL, AB			
GLASGOW, UNITED KINGDOM - ROYAUME-UNI	-	85.5	85.5
LUXEMBOURG, LUXEMBOURG	2,060.8	843.0	2,903.8
OSTEND, BELGIUM - BELGIQUE	15.0	29.0	44.0
EUROPE	2,075.8	957.5	3,033.3
DAYTON, OHIO			
FT WORTH, TEXAS	194.4	263.7	458.1
GARY, INDIANA	0.8	-	0.8
GREAT FALLS, MONTANA	1.8	-	1.8
KANSAS CITY, MISSOURI	9.9	-	9.9
MEMPHIS, TENNESSEE	12.5	161.5	174.0
PORTLAND, OREGON	22.0	-	22.0
SEATTLE-TACOMA, WASHINGTON	145.5	56.2	201.7
WEST CHICAGO, ILLINOIS	30.2	15.9	46.1
UNITED STATES - ETATS-UNIS	-	0.7	0.7
	417.2	498.0	915.2
Origin - Total - Origine	2,493.0	1,455.5	3,948.5
CAMPBELL RIVER, BC - CB			
DETROIT, MICHIGAN	-	1.3	1.3
UNITED STATES - ETATS-UNIS	-	1.3	1.3
Origin - Total - Origine	-	1.3	1.3
COLD LAKE, AB			
NASHVILLE, TENNESSEE	0.7	-	0.7
TRI-CITY, TENNESSEE	-	1.8	1.8
UNITED STATES - ETATS-UNIS	0.7	1.8	2.4
Origin - Total - Origine	0.7	1.8	2.4
EDMONTON INTL, AB			
DOHA, SAUDI ARABIA - ARABIE SAOUDITE	73.0	-	73.0
OSAKA, JAPAN - JAPON	-	13.0	13.0
ASIA - ASIE	73.0	13.0	86.0
ANCHORAGE, ALASKA			
CINCINNATI, OHIO	42.7	-	42.7
NEW YORK, NEW YORK	-	3.0	3.0
PORTLAND, OREGON	-	4.6	4.6
UNITED STATES - ETATS-UNIS	-	3.1	3.1
	42.7	10.7	53.4
Origin - Total - Origine	115.7	23.7	139.4
GANDER INTL, NL			
BAKU, AZERBAIJAN - AZERBAIDJAN	88.3	-	88.3
GOTHENBURG, SWEDEN - SUEDE	1.5	2.5	4.0
EUROPE	89.8	2.5	92.3
NEW YORK, NEW YORK			
UNITED STATES - ETATS-UNIS	-	123.6	123.6
	-	123.6	123.6
Origin - Total - Origine	89.8	126.1	215.9
GOOSE BAY, NL			
ASHEVILLE, NORTH CAROLINA - CAROLINE DU NORD	3.3	-	3.3
UNITED STATES - ETATS-UNIS	3.3	-	3.3
Origin - Total - Origine	3.3	-	3.3

Table 4

International Charter Operations - Tonnes of Goods and Courier by Origin and Destination by Canadian Airport - 2002 – Continued

Tableau 4

Affrètements internationaux - Tonnes métriques de marchandises et de messageries par origine et destination, par aéroport canadien - 2002 – suite

	Outbound	Inbound	Total
	Sortant	Entrant	
HALIFAX INTL, NS			
GREENVILLE-SPARTANBURG, SOUTH CAROLINA - CAROLINE DU SUD	25.0	-	25.0
UNITED STATES - ETATS-UNIS	25.0	-	25.0
Origin - Total - Origine	25.0	-	25.0
HAMILTON, ON			
MAIO, CAPE VERDE ISLANDS - ILES DU CAP-VERT	6.4	-	6.4
AFRICA - AFRIQUE	6.4	-	6.4
MELBOURNE, AUSTRALIA - AUSTRALIE	-	209.0	209.0
PACIFIC - PACIFIQUE	-	209.0	209.0
CIUDAD JUAREZ, MEXICO - MEXIQUE	5.3	-	5.3
SALTILLO, MEXICO - MEXIQUE	1.5	14.8	16.3
TORREON, MEXICO - MEXIQUE	-	5.4	5.4
SOUTHERN - SUD	6.8	20.2	27.0
ASHEVILLE, NORTH CAROLINA - CAROLINE DU NORD	2.0	-	2.0
ATLANTA, GEORGIA - GEORGIE	1.9	2.6	4.5
BELOIT/JANESVILLE, WISCONSIN	15.2	-	15.2
BLOOMINGTON, INDIANA	-	6.3	6.3
BOSTON, MASSACHUSETTS	-	0.2	0.2
BOWLING GREEN, KENTUCKY	-	0.3	0.3
BROWNSVILLE, TEXAS	-	1.8	1.8
BUFFALO, NEW YORK	-	6.8	6.8
CHARLOTTE, NORTH CAROLINA - CAROLINE DU NORD	-	0.7	0.7
CHICAGO, ILLINOIS	-	1.1	1.1
CINCINNATI, OHIO	5.8	-	5.8
COLUMBIA, SOUTH CAROLINA - CAROLINE DU SUD	-	2.6	2.6
COLUMBUS, OHIO	1.0	0.2	1.2
DALLAS, TEXAS	-	20.0	20.0
DAYTON, OHIO	11.9	15.3	27.2
DEL RIO, TEXAS	17.3	0.4	17.7
DES MOINES, IOWA	4.5	-	4.5
DETROIT, MICHIGAN	4.1	5.6	9.7
EL PASO, TEXAS	101.4	38.2	139.6
FAYETTEVILLE, ARKANSAS	-	1.9	1.9
FINDLAY, OHIO	1.0	0.7	1.7
FLINT, MICHIGAN	15.7	1.2	16.9
FORT WAYNE, INDIANA	38.1	-	38.1
FT WORTH, TEXAS	91.5	-	91.5
GARY, INDIANA	0.5	9.7	10.2
HUNTSVILLE-DECATUR, ALABAMA	4.4	-	4.4
INDIANAPOLIS, INDIANA	1.8	-	1.8
JACKSON, TENNESSEE	0.6	-	0.6
KANSAS CITY, MISSOURI	1.7	-	1.7
KENOSHA, WISCONSIN	2.1	-	2.1
KNOXVILLE, TENNESSEE	-	9.0	9.0
LANSING, MICHIGAN	0.3	-	0.3
LAREDO, TEXAS	7.3	23.5	30.8
LEXINGTON, KENTUCKY	-	4.1	4.1
LOUISVILLE, KENTUCKY	234.7	180.7	415.4
MACON, GEORGIA - GEORGIE	-	2.3	2.3
MARTINSBURG, WEST VIRGINIA - VIRGINIE DE L'OUEST	-	0.4	0.4
MUSKEGON, MICHIGAN	-	1.0	1.0
NEW YORK-NEWARK, NEW JERSEY	3.1	-	3.1
NORFOLK, VIRGINIA - VIRGINIE	6.8	0.6	7.4
OKLAHOMA CITY, OKLAHOMA	13.4	-	13.4
OWENSBORO, KENTUCKY	-	1.9	1.9
PHILADELPHIA, PENNSYLVANIA - PENNSYLVANIE	65.8	63.9	129.7
PONTIAC, MICHIGAN	-	0.3	0.3
PORT HURON, MICHIGAN	-	0.1	0.1
ROCKFORD, ILLINOIS	-	6.8	6.8

Table 4
International Charter Operations - Tonnes of Goods and Courier by Origin and Destination by Canadian Airport - 2002 - Continued

Tableau 4
Affrètements internationaux - Tonnes métriques de marchandises et de messageries, par origine et destination, par aéroport canadien - 2002 - suite

	Outbound	Inbound	Total
	Sortant	Entrant	
SAGINAW, MICHIGAN	-	0.6	0.6
SARASOTA-BRADENTON, FLORIDA - FLORIDE	-	0.5	0.5
SOUTH BEND, INDIANA	2.8	-	2.8
ST LOUIS, MISSOURI	5.8	-	5.8
TERRE HAUTE, INDIANA	-	0.9	0.9
TOLEDO, OHIO	4.3	1.6	5.9
TRI-CITY, TENNESSEE	1.3	7.6	8.9
TUCSON, ARIZONA	-	0.2	0.2
TULSA, OKLAHOMA	-	2.9	2.9
YOUNGSTOWN, OHIO	-	1.7	1.7
UNITED STATES - ETATS-UNIS	668.0	426.2	1,094.3
Origin - Total - Origine	681.2	655.4	1,336.7
KINGSTON, ON			
FORT WAYNE, INDIANA	0.8	-	0.8
UNITED STATES - ETATS-UNIS	0.8	-	0.8
Origin - Total - Origine	0.8	-	0.8
LONDON, ON			
MIYAKO JIMA, JAPAN - JAPON	-	1.5	1.5
ASIA - ASIE	-	1.5	1.5
LEON/GUANAJUATO, MEXICO - MEXIQUE	-	1.1	1.1
MONTERREY, MEXICO - MEXIQUE	-	1.8	1.8
SALTILLO, MEXICO - MEXIQUE	18.3	9.5	27.8
TOLUCA, MEXICO - MEXIQUE	5.2	-	5.2
SOUTHERN - SUD	23.5	12.4	35.9
ATLANTA, GEORGIA - GEORGIE	0.9	1.2	2.1
BATTLE CREEK, MICHIGAN	-	2.5	2.5
BROWNSVILLE, TEXAS	-	0.2	0.2
CARBONDALE, ILLINOIS	0.7	-	0.7
CHARLESTON, SOUTH CAROLINA - CAROLINE DU SUD	-	0.4	0.4
CHARLOTTE, NORTH CAROLINA - CAROLINE DU NORD	54.2	7.0	61.2
CHICAGO, ILLINOIS	-	0.4	0.4
CLEVELAND, OHIO	-	0.6	0.6
COLUMBIA, SOUTH CAROLINA - CAROLINE DU SUD	39.4	-	39.4
DAYTON, OHIO	-	3.6	3.6
DETROIT, MICHIGAN	2.7	3.7	6.4
EL PASO, TEXAS	-	0.5	0.5
ELIZABETHTOWN, KENTUCKY	-	9.3	9.3
ELKO, NEVADA	-	4.4	4.4
EVANSVILLE, INDIANA	0.7	-	0.7
FINDLAY, OHIO	-	3.7	3.7
FLINT, MICHIGAN	0.1	-	0.1
FORT WAYNE, INDIANA	0.2	-	0.2
FT WORTH, TEXAS	0.3	-	0.3
GARY, INDIANA	0.6	4.1	4.7
GRAND RAPIDS, MICHIGAN	-	0.2	0.2
GREENVILLE-SPARTANBURG, SOUTH CAROLINA - CAROLINE DU SUD	-	3.4	3.4
JACKSON, TENNESSEE	15.1	-	15.1
JACKSONVILLE, FLORIDA - FLORIDE	-	0.6	0.6
KANSAS CITY, MISSOURI	10.7	140.2	150.9
KNOXVILLE, TENNESSEE	-	1.8	1.8
LAREDO, TEXAS	8.5	36.4	44.9
LEXINGTON, KENTUCKY	-	1.1	1.1
LITTLE ROCK, ARKANSAS	1.7	-	1.7
LONDON, KENTUCKY	-	0.3	0.3
LOUISVILLE, KENTUCKY	7.1	1.1	8.2
MACON, GEORGIA - GEORGIE	4.5	-	4.5
MUSKEGON, MICHIGAN	-	1.1	1.1
NASHVILLE, TENNESSEE	10.0	0.2	10.2

Table 4
International Charter Operations - Tonnes of Goods and Courier by Origin and Destination by Canadian Airport - 2002 – Continued

Tableau 4
Affrètements internationaux - Tonnes métriques de marchandises et de messageries par origine et destination, par aéroport canadien - 2002 – suite

	Outbound	Inbound	Total
	Sortant	Entrant	
NORFOLK, VIRGINIA - VIRGINIE	4.7	-	4.7
OAKLAND, CALIFORNIA - CALIFORNIE	0.7	-	0.7
PORTLAND, OREGON	3.0	-	3.0
PULASKI, VIRGINIA - VIRGINIE	12.7	-	12.7
ROANOKE, VIRGINIA - VIRGINIE	28.2	-	28.2
ROCKY MOUNT, NORTH CAROLINA - CAROLINE DU NORD	-	0.2	0.2
SOUTH BEND, INDIANA	-	2.5	2.5
ST LOUIS, MISSOURI	2.1	8.7	10.8
TULSA, OKLAHOMA	0.8	-	0.8
UNITED STATES - ETATS-UNIS	209.6	239.4	449.0
Origin - Total - Origine	233.1	253.3	486.4
MONTREAL/DORVAL INTL, QC			
BUFFALO, NEW YORK	0.9	-	0.9
CHARLOTTE, NORTH CAROLINA - CAROLINE DU NORD	-	0.9	0.9
CINCINNATI, OHIO	1,688.6	1,299.6	2,988.2
DAYTON, OHIO	0.1	-	0.1
DETROIT, MICHIGAN	1.5	-	1.5
GREENVILLE-SPARTANBURG, SOUTH CAROLINA - CAROLINE DU SUD	-	0.7	0.7
INDIANAPOLIS, INDIANA	-	0.7	0.7
JACKSON, TENNESSEE	1.1	-	1.1
KANSAS CITY, MISSOURI	-	0.1	0.1
KOKOMO, INDIANA	0.4	-	0.4
ST LOUIS, MISSOURI	-	0.2	0.2
TOLEDO, OHIO	5.7	-	5.7
WILMINGTON, OHIO	349.0	15.1	364.1
UNITED STATES - ETATS-UNIS	2,047.3	1,317.3	3,364.6
Origin - Total - Origine	2,047.3	1,317.3	3,364.6
MONTREAL/MIRABEL INTL, QC			
AMMAN, JORDAN - JORDANIE	-	60.0	60.0
DAMASCUS, SYRIA - SYRIE	72.0	-	72.0
ASIA - ASIE	72.0	60.0	132.0
HAHN, GERMANY - ALLEMAGNE	-	119.9	119.9
OSTEND, BELGIUM - BELGIQUE	-	72.0	72.0
EUROPE	-	191.9	191.9
VARADERO, CUBA	17.3	-	17.3
SOUTHERN - SUD	17.3	-	17.3
CINCINNATI, OHIO	-	0.3	0.3
DAYTON, OHIO	4.1	-	4.1
FLINT, MICHIGAN	-	0.8	0.8
FORT WAYNE, INDIANA	-	10.0	10.0
GREENVILLE-SPARTANBURG, SOUTH CAROLINA - CAROLINE DU SUD	0.3	-	0.3
MEMPHIS, TENNESSEE	32.0	-	32.0
NASHVILLE, TENNESSEE	5.2	-	5.2
RALEIGH-DURHAM, NORTH CAROLINA - CAROLINE DU NORD	-	0.3	0.3
ST LOUIS, MISSOURI	0.9	-	0.9
TOLEDO, OHIO	2,687.0	2,931.4	5,618.4
TUSCALOOSA, ALABAMA	1.0	-	1.0
WASHINGTON, DISTRICT OF COLUMBIA - DISTRICT DE COLUMBIA	-	0.2	0.2
UNITED STATES - ETATS-UNIS	2,730.5	2,943.0	5,673.5
Origin - Total - Origine	2,819.8	3,194.9	6,014.7
MONTREAL/ST-HUBERT, QC			
DAYTON, OHIO	1.0	-	1.0
UNITED STATES - ETATS-UNIS	1.0	-	1.0
Origin - Total - Origine	1.0	-	1.0

Table 4

International Charter Operations - Tonnes of Goods and Courier by Origin and Destination by Canadian Airport - 2002 – Continued

Tableau 4

Affrètements internationaux - Tonnes métriques de marchandises et de messageries, par origine et destination, par aéroport canadien - 2002 – suite

	Outbound	Inbound	Total
	Sortant	Entrant	
OLD CROW, YT - TY			
FAIRBANKS, ALASKA	17.8	-	17.8
UNITED STATES - ETATS-UNIS	17.8	-	17.8
Origin - Total - Origine	17.8	-	17.8
OSHAWA, ON			
CROSSVILLE, TENNESSEE	-	1.5	1.5
DETROIT, MICHIGAN	-	0.2	0.2
FLINT, MICHIGAN	-	1.8	1.8
JACKSON, MICHIGAN	-	0.2	0.2
TRI-CITY, TENNESSEE	-	1.8	1.8
UNITED STATES - ETATS-UNIS	-	5.5	5.5
Origin - Total - Origine	-	5.5	5.5
OTTAWA/MACDONALD-CARTIER INTL, ON			
CARDIFF, UNITED KINGDOM - ROYAUME-UNI	2.3	-	2.3
GOTHENBURG, SWEDEN - SUEDE	1.5	-	1.5
EUROPE	3.8	-	3.8
GREENVILLE-SPARTANBURG, SOUTH CAROLINA - CAROLINE DU SUD	-	2.5	2.5
LOUISVILLE, KENTUCKY	0.7	-	0.7
OAKLAND, CALIFORNIA - CALIFORNIE	-	50.1	50.1
PHILADELPHIA, PENNSYLVANIA - PENNSYLVANIE	-	18.5	18.5
UNITED STATES - ETATS-UNIS	0.7	71.1	71.8
Origin - Total - Origine	4.5	71.1	75.6
QUEBEC/JEAN LESAGE INTL, QC			
GOTHENBURG, SWEDEN - SUEDE	-	17.7	17.7
EUROPE	-	17.7	17.7
ANNISTON, ALABAMA	6.2	-	6.2
KANSAS CITY, MISSOURI	1.1	-	1.1
UNITED STATES - ETATS-UNIS	7.3	-	7.3
Origin - Total - Origine	7.3	17.7	25.0
SAINT JOHN, NB			
HOUSTON, TEXAS	-	1.2	1.2
UNITED STATES - ETATS-UNIS	-	1.2	1.2
Origin - Total - Origine	-	1.2	1.2
SHERBROOKE, QC			
DAYTON, OHIO	5.0	-	5.0
JACKSON, TENNESSEE	0.3	-	0.3
LOUISVILLE, KENTUCKY	1.4	-	1.4
NASHVILLE, TENNESSEE	0.7	-	0.7
OKLAHOMA CITY, OKLAHOMA	1.2	-	1.2
UNITED STATES - ETATS-UNIS	8.6	-	8.6
Origin - Total - Origine	8.6	-	8.6
ST CATHARINES, ON			
BELOIT/JANESVILLE, WISCONSIN	0.7	-	0.7
UNITED STATES - ETATS-UNIS	0.7	-	0.7
Origin - Total - Origine	0.7	-	0.7

Table 4
International Charter Operations - Tonnes of Goods and Courier by Origin and Destination by Canadian Airport - 2002 – Continued

Tableau 4
Affrètements internationaux - Tonnes métriques de marchandises et de messageries par origine et destination, par aéroport canadien - 2002 – suite

	Outbound	Inbound	Total
	Sortant	Entrant	
ST THOMAS, ON			
CHARLOTTE, NORTH CAROLINA - CAROLINE DU NORD	0.6	-	0.6
UNITED STATES - ETATS-UNIS	0.6	-	0.6
Origin - Total - Origine	0.6	-	0.6
TORONTO/LB PEARSON INTL, ON			
MAKOUA, CONGO	-	1.7	1.7
AFRICA - AFRIQUE	-	1.7	1.7
MACAU, CHINA - CHINE	-	408.0	408.0
MANILA, PHILIPPINES	-	403.2	403.2
OSAKA, JAPAN - JAPON	165.4	588.5	753.9
SAPPORO, JAPAN - JAPON	-	89.9	89.9
SEOUL, KOREA(REPUBLIC) - COREE (DU SUD)	-	91.8	91.8
TOKYO, JAPAN - JAPON	-	540.2	540.2
ASIA - ASIE	165.4	2,121.6	2,287.0
BAKU, AZERBAIJAN - AZERBAIDJAN	-	14.9	14.9
BRINDISI, ITALY - ITALIE	21.1	-	21.1
SEVILLA, SPAIN - ESPAGNE	-	20.0	20.0
YEREVAN, ARMENIA - ARMENIE	30.0	-	30.0
EUROPE	51.1	34.9	86.0
CLEVE, AUSTRALIA - AUSTRALIE	-	4.1	4.1
PACIFIC - PACIFIQUE	-	4.1	4.1
CIUDAD JUAREZ, MEXICO - MEXIQUE	-	2.7	2.7
HAVANA, CUBA	-	7.5	7.5
LEON/GUANAJUATO, MEXICO - MEXIQUE	0.6	-	0.6
SALTILLO, MEXICO - MEXIQUE	-	3.0	3.0
TOLUCA, MEXICO - MEXIQUE	2.6	-	2.6
SOUTHERN - SUD	3.2	13.2	16.4
ABINGDON, VIRGINIA - VIRGINIE	-	0.1	0.1
ANCHORAGE, ALASKA	169.8	90.1	259.9
ANNISTON, ALABAMA	5.8	-	5.8
ATLANTA, GEORGIA - GEORGIE	18.8	0.9	19.7
AUGUSTA, GEORGIA - GEORGIE	-	0.5	0.5
AUSTIN, TEXAS	-	14.0	14.0
BATTLE CREEK, MICHIGAN	-	0.6	0.6
BELOIT/JANESVILLE, WISCONSIN	8.7	-	8.7
BIRMINGHAM, ALABAMA	-	0.1	0.1
BROWNSVILLE, TEXAS	0.9	31.3	32.2
CARBONDALE, ILLINOIS	-	0.2	0.2
CHARLOTTE, NORTH CAROLINA - CAROLINE DU NORD	0.4	-	0.4
CHICAGO, ILLINOIS	-	9.1	9.1
CINCINNATI, OHIO	-	6.9	6.9
CLEVELAND, OHIO	4.7	4.1	8.8
COLUMBIA, MISSOURI	-	15.3	15.3
COLUMBIA, SOUTH CAROLINA - CAROLINE DU SUD	3.9	-	3.9
COLUMBUS, GEORGIA - GEORGIE	-	1.0	1.0
COLUMBUS, OHIO	1.0	32.0	33.0
CONNERSVILLE, INDIANA	1.9	-	1.9
CROSSVILLE, TENNESSEE	-	0.7	0.7
DALLAS, TEXAS	-	14.0	14.0
DALLAS-FT WORTH, TEXAS	2.2	-	2.2
DAYTON, OHIO	365.8	466.6	832.5
DEL RIO, TEXAS	6.7	-	6.7
DETROIT, MICHIGAN	74.6	47.9	122.5
EL PASO, TEXAS	7.9	25.8	33.7
ELIZABETHTOWN, KENTUCKY	-	0.8	0.8
FINDLAY, OHIO	0.2	-	0.2
FLINT, MICHIGAN	5.3	5.7	11.0

Table 4
International Charter Operations - Tonnes of Goods and Courier by Origin and Destination by Canadian Airport - 2002 - Continued

Tableau 4
Affrètements internationaux - Tonnes métriques de marchandises et de messageries, par origine et destination, par aéroport canadien - 2002 - suite

	Outbound	Inbound	Total
	Sortant	Entrant	
FORT WAYNE, INDIANA	7.6	25.1	32.7
FT WORTH, TEXAS	27.3	-	27.3
GADSDEN, ALABAMA	2.4	-	2.4
GARY, INDIANA	0.4	5.0	5.4
GRAND RAPIDS, MICHIGAN	0.2	3.9	4.1
GREENVILLE-SPARTANBURG, SOUTH CAROLINA - CAROLINE DU SUD	7.4	9.7	17.1
GREENWOOD, MISSISSIPPI	-	1.3	1.3
HARLINGEN, TEXAS	-	2.4	2.4
HARRISBURG, PENNSYLVANIA - PENNSYLVANIE	-	0.9	0.9
HOLLAND, MICHIGAN	0.3	-	0.3
HUNTSVILLE-DECATUR, ALABAMA	9.0	-	9.0
INDIANAPOLIS, INDIANA	86.8	13.7	100.5
JACKSON, TENNESSEE	0.1	1.8	1.9
JACKSONVILLE, FLORIDA - FLORIDE	-	21.7	21.7
KANSAS CITY, MISSOURI	15.1	178.4	193.5
KNOXVILLE, TENNESSEE	-	6.6	6.6
KOKOMO, INDIANA	1.1	-	1.1
LAREDO, TEXAS	7.5	1.0	8.5
LOUISVILLE, KENTUCKY	7.0	-	7.0
MCALLEN, TEXAS	2.4	-	2.4
MCMINNVILLE, TENNESSEE	-	0.1	0.1
MEMPHIS, TENNESSEE	-	0.1	0.1
MIDDLETOWN, OHIO	1.4	0.7	2.1
MILWAUKEE, WISCONSIN	3.3	-	3.3
MONROE, LOUISIANA - LOUISIANE	-	3.1	3.1
MUNCIE, INDIANA	3.1	-	3.1
MUSKEGON, MICHIGAN	-	1.7	1.7
NASHVILLE, TENNESSEE	3.5	1.6	5.1
NEW YORK-NEWARK, NEW JERSEY	0.2	-	0.2
OGDEN HILL, UTAH	-	0.8	0.8
OKLAHOMA CITY, OKLAHOMA	4.1	-	4.1
PONTIAC, MICHIGAN	-	1.4	1.4
ROANOKE, VIRGINIA - VIRGINIE	0.8	-	0.8
ROME, GEORGIA - GEORGIE	2.0	-	2.0
SAN ANTONIO, TEXAS	1.6	-	1.6
SHREVEPORT, LOUISIANA - LOUISIANE	3.9	-	3.9
SOUTH BEND, INDIANA	2.5	-	2.5
ST LOUIS, MISSOURI	15.7	11.9	27.6
TERRE HAUTE, INDIANA	-	1.1	1.1
TOLEDO, OHIO	1,287.5	1,457.4	2,744.9
TRI-CITY, TENNESSEE	0.5	-	0.5
UNITED STATES - ETATS-UNIS	2,183.4	2,519.1	4,702.4
Origin - Total - Origine	2,403.1	4,694.5	7,097.6
TRENTON, ON			
DOHA, SAUDI ARABIA - ARABIE SAOUDITE	87.3	-	87.3
ASIA - ASIE	87.3	-	87.3
OSTEND, BELGIUM - BELGIQUE	-	64.2	64.2
EUROPE	-	64.2	64.2
Origin - Total - Origine	87.3	64.2	151.5
VANCOUVER INTL, BC - CB			
AKTAU, KAZAKHSTAN	33.9	-	33.9
BANGKOK, THAILAND - THAILANDE	-	175.6	175.6
MACAU, CHINA - CHINE	-	1,055.3	1,055.3
OSAKA, JAPAN - JAPON	-	603.0	603.0
SEOUL, KOREA(REPUBLIC) - COREE (DU SUD)	-	87.5	87.5
ASIA - ASIE	33.9	1,921.4	1,955.3
LIMA, PERU - PEROU	13.6	-	13.6
SOUTHERN - SUD	13.6	-	13.6

Table 4
International Charter Operations - Tonnes of Goods and Courier by Origin and Destination by Canadian Airport - 2002 – Continued

Tableau 4
Affrètements internationaux - Tonnes métriques de marchandises et de messageries par origine et destination, par aéroport canadien - 2002 – suite

	Outbound	Inbound	Total
	Sortant	Entrant	
ANCHORAGE, ALASKA	-	101.7	101.7
UNITED STATES - ETATS-UNIS	-	101.7	101.7
Origin - Total - Origine	47.5	2,023.1	2,070.6
WATERLOO REGIONAL, ON			
BUKHARA, UZBEKISTAN - OUZBEKISTAN	-	1.9	1.9
ASIA - ASIE	-	1.9	1.9
BATTLE CREEK, MICHIGAN	-	0.9	0.9
BLOOMINGTON, ILLINOIS	4.4	-	4.4
CHARLESTON, WEST VIRGINIA - VIRGINIE DE L'OUEST	-	4.0	4.0
COLUMBUS, INDIANA	-	1.2	1.2
COLUMBUS, OHIO	0.2	0.7	0.9
DAYTON, OHIO	6.6	-	6.6
DEL RIO, TEXAS	0.9	-	0.9
FORT SMITH, ARKANSAS	0.3	-	0.3
GARY, INDIANA	0.6	-	0.6
GEORGETOWN, SOUTH CAROLINA - CAROLINE DU SUD	-	2.0	2.0
GREENVILLE-SPARTANBURG, SOUTH CAROLINA - CAROLINE DU SUD	-	0.8	0.8
HUNTSVILLE-DECATUR, ALABAMA	-	1.7	1.7
INDIANAPOLIS, INDIANA	16.9	-	16.9
LEXINGTON, KENTUCKY	1.7	-	1.7
LOUISVILLE, KENTUCKY	-	0.7	0.7
MARION, ILLINOIS	-	0.8	0.8
MEMPHIS, TENNESSEE	-	0.7	0.7
OWENSBORO, KENTUCKY	-	5.0	5.0
WEST CHICAGO, ILLINOIS	-	1.9	1.9
UNITED STATES - ETATS-UNIS	31.6	20.3	51.8
Origin - Total - Origine	31.6	22.1	53.7
WINDSOR, ON			
OKSIBIL, INDONESIA - INDONESIE	-	0.6	0.6
ASIA - ASIE	-	0.6	0.6
SOFIA, BULGARIA - BULGARIE	0.4	-	0.4
EUROPE	0.4	-	0.4
AUCKLAND, NEW ZEALAND - NOUVELLE-ZELANDE	-	174.3	174.3
PACIFIC - PACIFIQUE	-	174.3	174.3
HERMOSILLO, MEXICO - MEXIQUE	-	5.1	5.1
TOLUCA, MEXICO - MEXIQUE	3.0	-	3.0
TORREON, MEXICO - MEXIQUE	-	12.6	12.6
VARADERO, CUBA	-	17.3	17.3
SOUTHERN - SUD	3.0	35.0	38.0
ALBANY, GEORGIA - GEORGIE	-	1.1	1.1
ANNISTON, ALABAMA	1.2	-	1.2
CHARLESTON, SOUTH CAROLINA - CAROLINE DU SUD	-	0.8	0.8
CHARLOTTE, NORTH CAROLINA - CAROLINE DU NORD	-	0.9	0.9
CHICAGO, ILLINOIS	-	1.3	1.3
CINCINNATI, OHIO	-	3.0	3.0
CLEVELAND, OHIO	8.7	-	8.7
DALLAS, TEXAS	-	10.6	10.6
DAYTON, OHIO	-	0.1	0.1
DEL RIO, TEXAS	-	7.7	7.7
DETROIT, MICHIGAN	-	2.1	2.1
FT WORTH, TEXAS	-	1.4	1.4
HUNTSVILLE-DECATUR, ALABAMA	-	0.2	0.2
INDIANAPOLIS, INDIANA	-	0.8	0.8
ITHACA, NEW YORK	-	1.4	1.4
JACKSON, TENNESSEE	1.4	-	1.4

Table 4

International Charter Operations - Tonnes of Goods and Courier by Origin and Destination by Canadian Airport - 2002 – Concluded

Tableau 4

Affrètements internationaux - Tonnes métriques de marchandises et de messageries, par origine et destination, par aéroport canadien - 2002 – fin

	Outbound	Inbound	Total
	Sortant	Entrant	
KANSAS CITY, MISSOURI	17.1	-	17.1
KNOXVILLE, TENNESSEE	-	2.6	2.6
LAREDO, TEXAS	-	12.8	12.8
LINCOLN, NEBRASKA	-	0.7	0.7
LONG ISLAND, NEW YORK	-	0.3	0.3
LOUISVILLE, KENTUCKY	7.6	0.7	8.3
MCALLEN, TEXAS	-	10.5	10.5
MILWAUKEE, WISCONSIN	-	3.6	3.6
MONTGOMERY, ALABAMA	0.2	-	0.2
NOGALES, ARIZONA	-	10.5	10.5
OKLAHOMA CITY, OKLAHOMA	0.3	-	0.3
OMAHA, NEBRASKA	-	0.9	0.9
RALEIGH-DURHAM, NORTH CAROLINA - CAROLINE DU NORD	-	4.3	4.3
ROCKFORD, ILLINOIS	-	1.6	1.6
SHREVEPORT, LOUISIANA - LOUISIANE	0.4	-	0.4
ST LOUIS, MISSOURI	4.4	9.9	14.3
TUCSON, ARIZONA	-	1.4	1.4
TUSCALOOSA, ALABAMA	3.0	-	3.0
WILMINGTON, DELAWARE	0.6	-	0.6
UNITED STATES - ETATS-UNIS	44.9	91.1	136.1
Origin - Total - Origine	48.3	301.0	349.3
WINNIPEG INTL, MB			
WILMINGTON, OHIO	302.8	-	302.8
UNITED STATES - ETATS-UNIS	302.8	-	302.8
Origin - Total - Origine	302.8	-	302.8
Grand Total	11,470.7	14,229.8	25,700.5

Authority and Participation

International and domestic air charter statistics are collected under the authority of the Statistics Act and the Canadian Transportation Act.

Air carriers that perform domestic or international commercial charter air services using aircraft with a maximum authorized take-off weight greater than 15 900 kgs (35,000 pounds) are required to file charter data with the Aviation Statistics Centre of Statistics Canada. These filing requirements also apply to air carriers that perform commercial charter air services between Canada and the United States using aircraft with a maximum authorized take-off weight greater than 8 200 kgs (18,000 pounds). Smaller charter operations and Canadian air carriers assigned to Reporting Level VI (services restricted to serving the transportation requirements of a lodge operation) are not required to participate in this survey.

Methodology, Data Quality and Limitations

International and domestic air charter statistics are collected monthly on Statement 2(I, II, III, V, F) entitled "Charter On-Flight Origin and Destination Report". The participating air carriers are required to report their charter data within thirty days after the last day of the reporting month. A copy of the Statement 2 form can be found at the end of this publication.

Statement 2 (I, II, III, V, F) collects detailed information on charter operations. It includes items such as: number of Canadian and foreign origin passengers by origin and destination, number of tonnes of goods by origin and destination, flight number, aircraft type, seats available, tonnes available for revenue goods and charter type.

Upon receipt of the participating carriers' data, the Aviation Statistics Centre edits the data. The edits are performed to check the quality and legitimacy of the information contained within and among charter flights. Data are processed by computer. Monthly, quarterly and annual data are analysed.

For data presentation, the world has been divided into the following six regions: Africa, Asia, Europe, Pacific, Southern and the United States of America. A definition of these regions is presented in the glossary of this publication.

Geographical terms used in the description of regions are assigned according to Webster's Geographical Dictionary, G.C. Merriam Co., Publishers. The United States is divided into the following areas: Arizona, California, Florida, Hawaii, Nevada, Puerto Rico, United States Virgin Islands and other United States. Whereas in the other regions, the origins and destinations are shown by country except when areas, distant from the metropolitan territory of the country, are regarded as separate destinations or origins. (Refer to the glossary for definitions of the regions).

Air carriers must file their data in accordance with the reporting procedures prepared by the Aviation Statistics Centre. However, the quality of the data may be affected by non-sampling errors such as coverage error, response error or coding error.

Fondement juridique et participation

Les statistiques sur les affrètements aériens internationaux et intérieurs sont recueillies conformément à la Loi sur la statistique et à la Loi sur les transports au Canada.

Tous les transporteurs aériens qui offrent des services d'affrètement intérieurs et internationaux au moyen d'aéronefs d'une masse au décollage maximale supérieure à 15 900 kg (35 000 livres) sont tenus de fournir des données au Centre des statistiques de l'aviation de Statistique Canada. Ces exigences s'appliquent également aux transporteurs aériens qui assurent des services d'affrètement commerciaux entre le Canada et les États-Unis au moyen d'aéronefs d'une masse au décollage maximale supérieure à 8 200 kg (18 000 livres). Les affrèteurs plus petits et les transporteurs aériens canadiens de niveau de déclaration VI (services qui se limitent à répondre aux besoins en transport de camps touristiques) ne sont pas tenus de participer à cette enquête.

Méthodologie, qualité et limites des données

« Déclaration de l'origine et de la destination des affrètements », État 2 (I, II, III, V, F). Les transporteurs aériens participants doivent soumettre leur rapport dans les 30 jours suivant le dernier jour du mois de déclaration. Une copie du formulaire État 2 se trouve à la fin de cette publication.

L'État 2 (I, II, III, V, F) sert à obtenir l'information pertinente sur les affrètements. Il inclut des détails tels que le nombre de passagers d'origine canadienne et étrangère, par origine et destination, le nombre de tonnes de fret par origine et destination, le numéro de vol, le type d'aéronef, les sièges disponibles, le nombre de tonnes disponibles pour le fret et le genre d'affrètement.

Sur réception des rapports, le Centre des statistiques de l'aviation vérifie les données fournies par les transporteurs participants. Cette vérification permet d'évaluer la qualité et l'exactitude de l'information sur les affrètements. Les données sont traitées par ordinateur. Des analyses de données mensuelles, trimestrielles et annuelles sont produites.

Pour la présentation des données, le monde a été divisé en six régions : l'Afrique, l'Asie, l'Europe, le Pacifique, le Sud et les États-Unis. Une définition de ces régions figure au glossaire de cette publication.

Les définitions géographiques mentionnées ci-dessus sont tirées du « Webster's Geographical Dictionary », G.C. Merriam Co., Publishers. Les États-Unis sont divisés comme il suit : Arizona, Californie, Floride, Hawaï, Nevada, Porto Rico, les îles Vierges américaines et autres États Américains. Toutefois, dans les autres régions, les points d'origine et les points de destination sont indiqués par pays, sauf lorsque des régions éloignées du pays dont elles font partie sont considérées comme des points d'origine ou de destination distincts. (Voir le glossaire pour les définitions des régions).

Les transporteurs aériens doivent déclarer leurs données conformément aux procédures de déclaration élaborées par le Centre des statistiques de l'aviation. Cependant, la qualité des données peut être réduite par des erreurs non dues à l'échantillonnage, comme des erreurs de couverture, des erreurs de réponse ou des erreurs de codage.

This annual publication contains estimates; updates or late reports that are not included in the earlier released quarterly and annual printouts. For this reason, quarterly and annual data released prior to publication are considered **preliminary**, whereas the data presented in the publication are **final**. However, now and again, participating carriers refile or update previous data submissions. These revised or additional data are then incorporated into the Aviation Statistics Centre's database.

The charter data presented in this publication are either international or domestic. Data are considered to be international when a charter operation's origin or destination is outside of Canada. International data are presented in Tables 1 to 4 while domestic data are shown in Table 5. Please note that a number of other tables are available on a cost recovery basis from the Aviation Statistics Centre. A list has been provided for your convenience towards the end of this publication.

Prior to 1984, revenue figures were collected and published in the quarterly and annual Statistics Canada publications, International Air Charter Statistics (Catalogue number 51-003, quarterly and catalogue number 51-207, annual). However, that requirement was dropped with the introduction of the new charter survey in January 1984. Some revenue figures on charter operations by Canadian carriers are available in the Statistics Canada publication: Canadian Civil Aviation (Catalogue number 51-206, annual).

As a result of the 1995 "Open Skies" agreement between Canada and the United States, the following charter types are no longer collected:

- 1) Transborder sector
 - a) Advance Booking (AB)
 - b) Advance Booking and Inclusive Tour combined (AT)
 - c) Inclusive Tour (IT)
 - d) Common Purpose (CP)
 - e) Entity Cargo (EC)
 - f) Entity (all passengers) (EN)
- 2) Domestic sector
 - a) Advance Booking (AB)
 - b) Advance Booking and Inclusive Tour combined (AT)
 - c) Inclusive Tour (IT)
 - d) Common Purpose (CP)

Effective 1997, the new charter types collected are:

- 1) International sector
 - a) Advance Booking (AB)
 - b) Advance Booking and Inclusive Tour combined (AT)
 - c) Inclusive Tour (IT)
 - d) Common Purpose (CP)
 - e) Entity (all cargo) (EC)
 - f) Entity (all passengers) (EN)

Cette publication annuelle renferme des estimations, des mises à jour ainsi que des déclarations tardives non incluses dans des rapports trimestriels et annuels diffusés antérieurement. Pour cette raison, les données trimestrielles et annuelles diffusées avant la publication sont considérées comme **provisoires**, tandis que les données présentées dans la publication sont **définitives**. Cependant, de temps à autre les transporteurs participants déclarent de nouveau ou mettent à jour des données présentées précédemment. Ces données supplémentaires ou révisées sont alors incorporées dans la base de données du Centre des statistiques de l'aviation.

Les données sur l'affrètement présentées ici sont internationales ou intérieures. Elles sont considérées comme internationales lorsque l'origine ou la destination d'un vol affrété est à l'extérieur du Canada. Les données internationales figurent aux tableaux 1 à 7, alors que les données intérieures apparaissent au tableau 8. À noter que d'autres tableaux sont disponibles au Centre des statistiques de l'aviation moyennant le recouvrement des coûts. Une liste de ces tableaux est fournie à la fin de la publication.

Avant 1984, des statistiques sur les recettes d'exploitation étaient recueillies et incluses dans les publications trimestrielles et annuelles de Statistique Canada, Statistiques des affrètements aériens internationaux (publication trimestrielle n° 51-003 au catalogue, et publication annuelle n° 51-207 au catalogue). Cependant, cet élément n'a pas été retenu lors de l'adoption de la nouvelle enquête sur les services d'affrètement aériens en janvier 1984. Certaines statistiques sur les recettes d'exploitation des services d'affrètement des transporteurs canadiens sont disponibles dans la publication annuelle de Statistique Canada intitulée Aviation civile canadienne (n° 51-206 au catalogue).

À la suite de l'entrée en vigueur, en 1995, de l'accord « Cielles ouverts » entre le Canada et les États-Unis, des données sur les types d'affrètement suivants ne sont plus recueillies :

- 1) Secteur transfrontalier
 - a) Réservation anticipée (AB)
 - b) Réservation anticipée et Voyage tout compris combinés (AT)
 - c) Voyage tout compris (IT)
 - d) But commun (CP)
 - e) Transport de marchandises, sans participation (EC)
 - f) Transport de passagers, sans participation (EN)
- 2) Secteur intérieur
 - a) Réservation anticipée (AB)
 - b) Réservation anticipée et Voyage tout compris combinés (AT)
 - c) Voyage tout compris (IT)
 - d) But commun (CP)

Depuis 1997, des données sont recueillies sur les nouveaux types d'affrètement suivants :

- 1) Secteur international
 - a) Réservation anticipée (AB)
 - b) Réservation anticipée et Voyage tout compris combinés (AT)
 - c) Voyage tout compris (IT)
 - d) But commun (CP)
 - e) Transport de marchandises, sans participation (EC)
 - f) Transport de passagers, sans participation (EN)

-
- | | |
|-----------------------------------|--|
| 2) Transborder sector | 2) Secteur transfrontalier |
| a) Passenger (TP) | a) Passagers (TP) |
| b) Passenger non-resale able (TN) | b) Passagers - sièges non revendables (TN) |
| c) Goods (TG) | c) Marchandises (TG) |
| d) Courier (TC) | d) Messageries (TC) |
| 3) Domestic sector | 3) Secteur intérieur |
| a) Passengers (DC) | a) Passagers (DC) |

Glossary

Advance Booking Charter (AB) (International sector only)

An Advance Booking charter is a return passenger charter where one or more charterers contract for the entire passenger seating capacity of an aircraft for resale to the general public at a price per seat. The potential passengers observe a minimum prebooking deadline set with reference to the planned date of the outbound charter flight. The former **PR (Pro Rata)** charter type is now included in the Advance Booking charter group.

Advance Booking/Inclusive Tour Charter Combined (AT) (International sector only)

An "AT" charter is a return passenger charter where one or more charterers or tour operators contract for the entire passenger seating capacity of an aircraft for resale to the general public at a price per seat in the AB portion, and at a per seat price which includes air fare and accommodation at the destination in the IT portion.

Please note that with the introduction of this charter type, a separate total figure for AB or IT passengers is no longer available.

Available Seats

The number of available seats for a flight represents the seating capacity of the aircraft used.

Bellyhold Cargo

Bellyhold Cargo is cargo that is carried in the bellyhold of an aircraft engaged in a charter flight if that part is not required for use by the passenger charter contracts. Therefore, bellyhold cargo is not necessarily part of the passenger charter.

Canadian origin passenger

A passenger who begins his charter trip in Canada. For example, a tourist returning to Canada from a round trip to Florida will be displayed as a Canadian origin passenger.

Charter On-Flight Origin and Destination (OFOD)

The charter data are collected under the OFOD concept, which means that each point of a charter flight itinerary represents an origin, a destination or both. The passengers and the tonnes of cargo are recorded by city-pair, or markets according to their origin and destination on a specific charter flight.

Common Purpose Charter (CP) (International sector only)

A Common Purpose charter is a return passenger charter where one or more charterers contract for the entire passenger seating capacity of an aircraft, in order to provide air transportation at a price per seat to and from a common purpose event or in connection with a common purpose educational program.

Courier

Courier refers to goods that are being carried for door-to-door transport. The goods could be such items as small packages containing instruments, precious metals, bank documents, letters, medical supplies, small machine parts or other similar items.

Domestic Charter (DC)

A one-way or return charter that originates and finishes in Canada and that is operated according to the conditions of a charter contract to carry passengers, entered into between one or two air carriers and one or more charterers, under which the charterer or charterers charter the entire passenger seating capacity of an aircraft, for resale by the charterer or charterers. All domestic passenger charter types should be reported with the code DC, except for domestic entity charters, which need not be reported.

Entity Cargo Charter (EC) (International sector only)

An Entity Cargo charter is a charter flight for which the cost of transportation of goods is paid for by one person, company or organisation without any contribution, direct or indirect, from any other person.

Entity Passenger Charter (EN) (International sector only)

An Entity Passenger charter is a charter flight for which the cost of transportation of passengers is paid by one person, company or organisation without any contribution, direct or indirect, from any other person. For example, a professional baseball team travelling to a game would travel on an entity passenger charter.

Foreign origin passenger

A passenger who begins his charter journey in a country other than Canada. Also, as a very general rule of thumb, if the aircraft ticket is purchased outside Canada, the purchaser will be considered a foreign origin passenger.

Note: Some Canadian carriers cannot give the distinction between "Canadian origin passenger" and "foreign origin passenger". When this is the case, the carriers declare all passengers in the category Canadian origin.

Gateway

The term "gateway" refers to the last city of enplanement and/or the first city of deplanement on an international or transborder flight.

Inbound and Outbound

The term “outbound” in Tables 1 and 7 means departing from the Canadian airport listed to an international destination and “inbound” means arriving at that Canadian airport from the international destination. In the domestic passengers Table 8, “outbound” means departing from the first airport listed to the second airport listed and “inbound” means arriving at that first airport from the second airport. Table 8 also has a double look-up feature whereby the passenger counts for each Canadian city-pair are listed twice; once under the outbound airport and again under the inbound airport.

Inclusive Tour Charter (IT) (International sector only)

An Inclusive Tour charter is a return passenger charter where one or more tour operators contract for the entire passenger seating capacity of an aircraft for resale to the general public at a per seat price which includes air fare and accommodation at destination.

International Charter Flight

A charter is international if at least one point of its itinerary lies outside Canada.

Itinerary

The term itinerary refers to the complete ordered city routing that the aircraft performing a charter journey follows.

Load Factor

A ratio of passengers carried to the number of available seats or cargo tonnes carried to tonnes available. Two distinct concepts are used to calculate the load factors. The first one, which applies to Table 2, is called the “gateway” load factor and the second one, which applies to Table 3, is called the “passenger-kilometres” load factor.

The “gateway” load factor between Canada and a foreign country (or state) for a given carrier and a given charter type is the ratio of the total number of passengers on board between Canada and this foreign country (or state), in either direction, to the total number of seats available between Canada and this foreign country (or state) for the given carrier and the given charter type.

The “passenger-kilometres” load factor for a given carrier is the total number of passenger-kilometres divided by the total number of available seat-kilometres during the period. The load factor for international flights is utilised for the Table 3 calculations. For each flight segment, the number of passenger-kilometres and available seat-kilometres are calculated. They are then summed up for each carrier in the reference period and the ratio of these two numbers is calculated in order to obtain the load factor for the given carrier.

OFOD

See previous page, Charter On-Flight Origin and Destination.

Passenger

For the purpose of the charter survey, a passenger is counted every time he/she boards an aircraft. Therefore, a Canadian tourist going on a round trip to Florida will be counted twice in the survey, once as outbound from a Canadian airport and a second time as inbound to a Canadian airport.

Passenger-kilometres

Passenger-kilometres are calculated by multiplying the number of passengers going between two points by the distance between these two points. The distance is calculated using the “great circle mileage” calculation method.

Region

For data presentation, the world has been divided into the following six regions:

1. Africa (including that part of Egypt located in Asia and the Canary Islands);
2. Asia (including that part of Turkey located in Europe, as well as Sumatra, Java, Borneo, New Guinea, the Philippine Islands and other islands adjacent thereto);
3. Europe (including Iceland, Greenland and the Azores);
4. Pacific (composed of Australia, New Zealand, Melanesia, Micronesia and Polynesia, except islands in the Pacific Ocean under United States administration);
5. Southern (composed of Bermuda, the Bahamas, the Caribbean Islands - except Puerto Rico and the United States Virgin Islands - Mexico, Central America and South America);
6. United States of America (all areas under its sovereignty, jurisdiction or trusteeship).

Transborder Courier (TC)

A one-way or return charter that is operated between Canada and the United States according to the conditions of a charter contract to carry courier goods, entered into between one or two air carriers and one or more charterers, under which the charterer or charterers charter the entire payload capacity of an aircraft. Courier goods are goods being carried for door-to-door transport.

Transborder Goods (TG)

A one-way or return charter that is operated between Canada and the United States according to the conditions of a charter contract to carry goods, entered into between one or two air carriers and one or more charterers, under which the charterer or charterers charter the entire payload capacity of an aircraft.

Transborder Passenger (TP)

A one-way or return charter that is operated between Canada and the United States according to the conditions of a charter contract to carry passengers, entered into between one or two air carriers and one or more charterers, under which the charterer or charterers charter the entire passenger seating capacity of an aircraft, for resale by the charterer or charterers. A "Transborder Passenger Charter" (TP) concerns traffic carried as Advance Booking (AB), Advance Booking/Inclusive Tour Combined (AT), Common Purpose (CP) or Inclusive Tour (IT) and only the charter type "**TP**" is used to code any of the above transborder charter types.

Transborder Passenger Non-Resaleable (TN)

A one-way or return charter that is operated between Canada and the United States according to the conditions of a charter contract to carry passengers, entered into between one or two air carriers and one or more charterers, under which the charterer or the charterers charter the entire passenger seating capacity of an aircraft and do not resell that passenger seating capacity. A "Transborder Passenger Non-Resaleable Charter" (TN) concerns traffic carried under an Entity Charter. For example, a professional baseball team travelling to a game would travel on an Entity Passenger Charter and be coded **TN**.

Glossaire

Affrètement pour un groupe à but commun (CP) (Secteur international seulement)

Un affrètement pour un groupe à but commun est un affrètement aller-retour aux termes duquel un ou plusieurs affréteurs retiennent toute la capacité en sièges de l'aéronef, pour assurer à un prix donné par siège le transport aller-retour d'un groupe de personnes qui vont assister à la même manifestation ou participer au même programme éducatif.

Coefficient de remplissage

Le rapport entre le nombre de passagers transportés et le nombre de sièges disponibles, et entre les tonnes de marchandises transportées et les tonnes disponibles. On se sert de deux concepts différents pour calculer les coefficients de remplissage. Le premier, utilisé pour le tableau 2, est appelé le coefficient de remplissage « entre les portes d'entrée/sortie » et le second, qui s'applique au tableau 3, est appelé le coefficient de remplissage « passagers-kilomètres ». Le coefficient de remplissage « entre les portes d'entrée/sortie », entre le Canada et un pays étranger (ou État) pour un transporteur donné et un genre d'affrètement spécifique, est le ratio entre le nombre total de passagers à bord entre le Canada et le pays étranger (ou État), peu importe la direction, et le nombre total de sièges disponibles entre le Canada et ce pays étranger (ou État) pour le transporteur donné et le genre d'affrètement donné. Le coefficient de remplissage « passagers-kilomètres » pour un transporteur donné équivaut au nombre total de passagers-kilomètres divisé par le nombre total de sièges-kilomètres disponibles durant la période. Le coefficient des vols internationaux est utilisé pour les calculs au tableau 3. Les passagers-kilomètres et les sièges-kilomètres disponibles sont calculés pour chaque segment de vol. Ils sont alors additionnés pour chacun des transporteurs pendant la période de référence, et le ratio de ces deux chiffres est calculé pour obtenir le coefficient de remplissage du transporteur.

Entrant et sortant

Le terme « sortant » aux tableaux 1 et 7 signifie un départ de l'aéroport canadien inscrit vers une destination internationale, et « entrant » signifie une arrivée à cet aéroport canadien en provenance de la destination internationale. Pour le tableau 8 sur les passagers intérieurs, « sortant » signifie un départ du premier aéroport inscrit à destination du deuxième aéroport inscrit, et « entrant » signifie une arrivée à ce premier aéroport en provenance du deuxième aéroport. Le tableau 8 a aussi un élément « double-recherche », c'est-à-dire que le nombre de passagers pour chaque paire-ville canadienne est inscrit deux fois : une fois sous l'aéroport de départ et une autre fois sous l'aéroport d'arrivée.

Itinéraire

Le terme itinéraire désigne tous les points compris dans un voyage affrété suivis par l'aéronef.

Marchandises de soute

Les marchandises de soute sont des marchandises transportées dans la soute à bagages d'un aéronef affecté à un vol d'affrètement, si cette partie n'est pas requise selon les contrats d'affrètement signés par les passagers. Par conséquent, les marchandises de soute ne sont pas nécessairement comprises dans le transport affrété des passagers.

Marchandises transfrontalières (TG)

Vol affrété aller ou aller-retour effectué entre le Canada et les États-Unis aux termes d'un contrat d'affrètement pour le transport de marchandises, qui est passé entre un ou deux transporteurs aériens et un ou plusieurs affréteurs, et selon lequel l'affréteur ou les affréteurs s'engagent à retenir toute la capacité payante de l'aéronef.

Messageries

Marchandises destinées à être transportées pour une livraison porte-à-porte. Ces marchandises peuvent être constituées de petits colis contenant des instruments, des métaux précieux, des documents bancaires, des lettres, des fournitures médicales, de petites pièces de machinerie ou autres objets similaires.

Messageries transfrontalières (TC)

Vol affrété aller ou aller-retour effectué entre le Canada et les États-Unis aux termes d'un contrat d'affrètement pour le transport de messageries, qui est passé entre un ou deux transporteurs aériens et un ou plusieurs affréteurs, et selon lequel l'affréteur ou les affréteurs s'engagent à retenir toute la capacité payante de l'aéronef. Les messageries sont des marchandises destinées à être livrées porte-à-porte.

ODVA

Voir ci-dessous, Origine et destination des affrètements.

Origine et destination des affrètements (ODVA)

La collecte des données sur les affrètements se fait selon le concept ODVA, ce qui signifie que chaque point à l'itinéraire d'un vol affrété représente un point d'origine, un point de destination ou les deux. Les passagers et les tonnes de fret sont enregistrés par paire de villes ou par marché, selon leur origine et leur destination sur un vol affrété spécifique.

Passager

Pour les besoins de cette enquête, on compte un passager chaque fois qu'il monte à bord d'un aéronef. Ainsi, un touriste canadien effectuant un vol aller/retour en Floride sera compté à deux reprises, la première fois en tant que sortant du Canada et la deuxième en tant qu'entrant au Canada.

Passager d'origine canadienne

Un passager qui entreprend son voyage affrété au Canada. Par exemple, un touriste rentrant au Canada d'un voyage aller/retour en Floride sera inscrit comme un passager d'origine canadienne.

Passager d'origine étrangère

Un passager qui entreprend son voyage affrété dans un pays autre que le Canada. En règle générale, si le billet d'avion est acheté à l'extérieur du Canada, l'acheteur sera considéré comme un passager d'origine étrangère. Note : Certains transporteurs canadiens ne peuvent fournir la distinction entre « passager d'origine canadienne » et « passager d'origine étrangère ». Dans ce cas, le transporteur déclare tous ses passagers comme étant d'origine canadienne.

Passager transfrontalier (TP)

Vol affrété aller ou aller-retour effectué entre le Canada et les États-Unis aux termes d'un contrat d'affrètement pour le transport de passagers, qui est passé entre un ou deux transporteurs aériens et un ou plusieurs affréteurs, et selon lequel l'affréteur ou les affréteurs s'engagent à retenir toutes les places de l'aéronef destinées aux passagers en vue de les revendre. Le code d'affrètement (TP) « Passager transfrontalier » désigne les passagers transportés selon des affrètements de type Réservation anticipée (AB), Réservation anticipée et voyage tout compris combinés (AT), But commun (CP) ou Voyage tout compris (IT). Seul le code « TP » est utilisé pour décrire tous les types d'affrètement transfrontaliers décrits ci-dessus.

Passager transfrontalier-siège non revendable (TN)

Vol affrété aller ou aller-retour effectué entre le Canada et les États-Unis aux termes d'un contrat d'affrètement pour le transport de passagers, qui est passé entre un ou deux transporteurs aériens et un ou plusieurs affréteurs, et selon lequel l'affréteur ou les affréteurs s'engagent à retenir toutes les places de l'aéronef destinées aux passagers et à ne pas les revendre. Le code (TN) « Passager transfrontalier-siège non revendable » désigne les passagers transportés selon un type d'affrètement sans participation (EN). Par exemple, un club de baseball professionnel qui irait jouer une partie voyagerait sur un vol affrété sans participation et devrait recevoir le code **TN**.

Passagers-kilomètres

On calcule les passagers-kilomètres en multipliant le nombre de passagers voyageant entre deux points par la distance orthodromique entre ces deux points.

Porte d'entrée/sortie

L'expression « porte d'entrée/sortie » désigne la dernière ville d'embarquement ou la première ville de débarquement d'un vol international ou transfrontalier.

Transport de marchandises par vol affrété, sans participation (EC) (Secteur international seulement)

Transport de marchandises par vol affrété, sans participation, désigne un affrètement aux termes duquel le coût du transport des marchandises est payé par une seule personne, compagnie ou organisation sans aucune contribution, directe ou indirecte, d'autres personnes.

Transport de passagers par vol affrété, sans participation (EN) (Secteur international seulement)

Transport de passagers par vol affrété, sans participation, désigne un affrètement aux termes duquel le coût du transport des passagers est payé par une seule personne, compagnie ou organisation sans aucune contribution, directe ou indirecte, d'autres personnes. Par exemple, un club de baseball professionnel qui irait jouer une partie emprunterait un vol affrété sans participation.

Vol affrété avec réservation anticipée (AB) (Secteur international seulement)

Un vol affrété avec réservation anticipée est un affrètement aller-retour aux termes duquel un ou plusieurs affréteurs réservent la capacité totale de l'aéronef pour revente au public à un prix donné par siège. Les passagers éventuels doivent réserver leur place avant une date déterminée établie en fonction de la date de départ prévue du vol « aller ». L'ancienne catégorie d'affrètement PR (participation) est maintenant incluse dans le groupe « réservation anticipée ».

Vol affrété avec réservation anticipée et voyage tout compris combinés (AT) (Secteur international seulement)

Un vol affrété avec réservation anticipée et voyage tout compris combinés est un affrètement aux termes duquel un ou plusieurs affréteurs ou organisateurs de voyages réservent la capacité totale de l'aéronef pour revente au public à un prix donné par siège dans la portion AB, et à un prix donné par siège qui inclut les frais de transport et les frais de logement au point de destination dans la portion IT. À noter qu'avec l'introduction de ce genre d'affrètement, un chiffre total distinct pour les passagers AB ou IT n'est plus disponible.

Vol affrété et voyage tout compris (IT) (Secteur international seulement)

Un vol affrété avec voyage tout compris est un affrètement aller-retour aux termes duquel un ou plusieurs organisateurs de voyages retiennent toute la capacité en sièges de l'aéronef pour revente au public à un prix par siège qui inclut les frais de transport ainsi que les frais de logement à destination.

Région

Pour la présentation des données, le monde a été divisé en six régions :

1. Afrique (incluant la partie de l'Égypte située en Asie et les îles Canaries);
2. Asie (incluant la partie de la Turquie située en Europe, ainsi que Sumatra, Java, Bornéo, la Nouvelle-Guinée, les Philippines et les autres îles environnantes);
3. Europe (incluant l'Islande, le Groenland et les Açores);

4. Pacifique (comprend l'Australie, la Nouvelle-Zélande, la Mélanésie, la Micronésie et la Polynésie, sauf les îles de l'océan Pacifique sous l'administration des États-Unis);
5. Sud (comprend les Bermudes, les Bahamas, les Caraïbes - sauf Porto Rico et les îles Vierges sous tutelle américaine - le Mexique, l'Amérique centrale et l'Amérique du Sud);
6. États-Unis (comprend toutes les régions sous souveraineté, administration ou tutelle américaine).

Sièges disponibles

Le nombre de sièges disponibles pour un vol représente le nombre de places dans l'aéronef utilisé.

Vol affrété intérieur (DC)

Vol affrété aller ou aller-retour effectué à l'intérieur du Canada aux termes d'un contrat d'affrètement pour le transport de passagers, qui est passé entre un ou deux transporteurs aériens et un ou plusieurs affréteurs, et selon lequel l'affréteur ou les affréteurs s'engagent à retenir toutes les places de l'aéronef destinées aux passagers en vue de les revendre. Tous les affrètements intérieurs doivent être déclarés au moyen du code DC, à l'exception des vols sans participation.

Vol affrété international

Un vol affrété aux termes duquel au moins un point de l'itinéraire se trouve à l'étranger.



Déclaration de l'origine et de la destination des vols affrétés

Envoyez une copie au:
Centre des statistiques de l'aviation
Ottawa, Ontario K1A 0T6

A être rempli pour les services de transport affrétés, intérieurs et internationaux, opérés à l'aide d'aéronefs à voilure fixe ayant un poids maximum au décollage supérieur à 15 900 kgs.

Ces renseignements sont recueillis en vertu de la Loi sur la statistique, lois révisées du Canada, 1985, chapitre S19.

A être rempli pour les services de transport affrétés entre le Canada et les États-Unis, opérés à l'aide d'aéronefs à voilure fixe ayant un poids maximum au décollage supérieur à 8 200 kgs.

Document confidentiel une fois rempli

English on reverse side

Veillez consulter le guide de l'utilisateur pour de l'information additionnelle sur l'objet de l'enquête, la confidentialité et le partage de données.

Transporteur _____

Code du transporteur:

Année: Mois:

Unité de poids utilisée: Métrique Impériale (cocher une case)

07 11

Numéro du vol	Vol circulaire	Aéronef			Aéroport d'embarquement				Aéroport de débarquement				Charge payante*				Fin de vol									
		Type	Sièges disponibles	Nombre de tonnes mét./imp. disponibles pour fret	Aéroport (code OAG)		Date de départ		Aéroport (code OAG)		Date d'arrivée		Genre d'affrètement**	Nombre de passagers d'origine canadienne	Nombre de passagers d'origine étrangère	Fret (tonnes mét./imp.)										
18	22	23	28	32	38			42	M	M	J	J	46			50	M	M	J	J	54	56	61	65	69	

* Déclarer la charge payante (passagers et fret) débarquée pour chacun des aéroports inscrits dans le champ 46.

** Genre d'affrètement: **Affrètements intérieurs** DC - Passagers **Affrètements transfrontaliers** TP - Passagers TN - Passagers non-revendable TG - Marchandises TC - Messageries **Affrètements internationaux** AB - Réservation anticipée AT - AB/IT combinés CP - But commun EC - Marchandises sans participation EN - Passagers sans participation IT - Tout compris