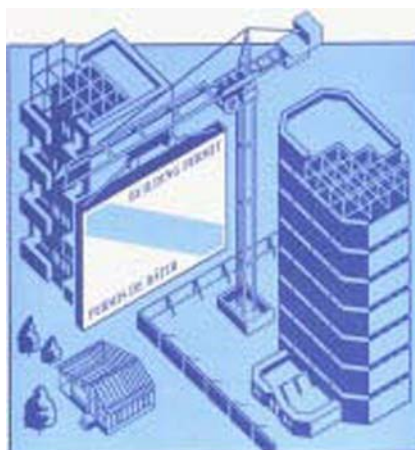




Permis de bâtir

Décembre 2004



Comment obtenir d'autres renseignements

Toute demande de renseignements au sujet du présent produit ou au sujet de statistiques ou de services connexes doit être adressée à : Section des indicateurs courants de l'investissement, Division de l'investissement et du stock de capital, Statistique Canada, Ottawa, Ontario, K1A 0T6 (téléphone : (613) 951-4646).

Pour obtenir des renseignements sur l'ensemble des données de Statistique Canada qui sont disponibles, veuillez composer l'un des numéros sans frais suivants. Vous pouvez également communiquer avec nous par courriel ou visiter notre site Web.

Service national de renseignements	1 800 263-1136
Service national d'appareils de télécommunications pour les malentendants	1 800 363-7629
Renseignements concernant le Programme des bibliothèques de dépôt	1 800 700-1033
Télécopieur pour le Programme des bibliothèques de dépôt	1 800 889-9734
Renseignements par courriel	infostats@statcan.ca
Site Web	www.statcan.ca

Renseignements sur les commandes et les abonnements

Le produit n° 64-001-XIF au catalogue est publié mensuellement sous format électronique au prix de 15\$CAN l'exemplaire et de 156\$CAN pour l'abonnement annuel. Pour obtenir un exemplaire ou s'abonner, il suffit de visiter notre site Web à www.statcan.ca et de choisir la rubrique Nos produits et services.

Normes de service à la clientèle

Statistique Canada s'engage à fournir à ses clients des services rapides, fiables et courtois, et ce, dans la langue officielle de leur choix. À cet égard, notre organisme s'est doté de normes de service à la clientèle qui doivent être observées par les employés lorsqu'ils offrent des services à la clientèle. Pour obtenir une copie de ces normes de service, veuillez communiquer avec Statistique Canada au numéro sans frais 1 800 263-1136.



Statistique Canada
Division de l'investissement et du stock de capital
Section des indicateurs courants de l'investissement

Permis de bâtir

Décembre 2004

Publication autorisée par le ministre responsable de Statistique Canada

© Ministre de l'Industrie, 2005

Tous droits réservés. Il est interdit de reproduire ou de transmettre le contenu de la présente publication, sous quelque forme ou par quelque moyen que ce soit, enregistrement sur support magnétique, reproduction électronique, mécanique, photographique, ou autre, ou de l'emmagasiner dans un système de recouvrement, sans l'autorisation écrite préalable des Services de concession des droits de licence, Division du marketing, Statistique Canada, Ottawa, Ontario, Canada K1A 0T6.

Février 2005

N° 64-001-XIF au catalogue, vol. 48 n° 12
ISSN 1496-3949

Périodicité : mensuel

Ottawa

This publication is available in English upon request (Catalogue no. 64-001-XIE).

Note de reconnaissance

Le succès du système statistique du Canada repose sur un partenariat bien établi entre Statistique Canada et la population, les entreprises, les administrations canadiennes et les autres organismes. Sans cette collaboration et cette bonne volonté, il serait impossible de produire des statistiques précises et actuelles.

Signes conventionnels

Les signes conventionnels suivants sont employés uniformément dans les publications de Statistique Canada :

- . indisponible pour toute période de référence
- .. indisponible pour une période de référence précise
- ... n'ayant pas lieu de figurer
- 0 zéro absolu ou valeur arrondie à zéro
- 0^s valeur arrondie à 0 (zéro) où il y a une distinction importante entre le zéro absolu et la valeur arrondie
- P provisoire
- r rectifié
- x confidentiel en vertu des dispositions de la *Loi sur la statistique*
- E à utiliser avec prudence
- F trop peu fiable pour être publié

Cette publication a été rédigée sous la direction de :

- **P. Koumanakos**, Directeur, Division de l'investissement et du stock de capital
- **M. Labonté**, Chef, Section des indicateurs courants de l'investissement
- **É. Saint-Pierre**, Chef d'unité, secteur résidentiel, Section des indicateurs courants de l'investissement
- **D. Legault**, Programmeur-Analyste, Section des indicateurs courants de l'investissement

Abréviations géographiques

A.R.	–	Agglomération de recensement	PD	–	Planning District
BOR	–	Borough	PDR	–	Planning District Remainder
C	–	City	RCR	–	Rural County Remainder
C.A.	–	Census Agglomeration	RGM	–	Regional Municipality
CC	–	Chartered Community	R.M.R.	–	Région métropolitaine de recensement
CDR	–	Census Division Remainder	RDR	–	Regional District Remainder
CM	–	County (Municipality)	RM	–	Rural Municipality
C.M.A.	–	Census Metropolitan Area	RV	–	Resort Village
COM	–	Community	SA	–	Special Area
CR	–	County Remainder	S–E	–	Indian Settlement/Établissement indien
CT	–	Canton	SCM	–	Subdivision of County Municipality
CU	–	Cantons-Unis	SD	–	Sans désignation
DM	–	District (Municipality)	SET	–	Settlement
HAM	–	Hamlet	SM	–	Specialize Municipality
ID	–	Improvement District	SRD	–	Subdivision of Regional District
IGD	–	Indian Government District	SUN	–	Subdivision of Unorganized District
LGD	–	Local Government District	SV	–	Summer Village
LOT	–	Lot and Royalty	T	–	Town
M	–	Municipalité	T.N.O.	–	Territoires du Nord-Ouest
MD	–	Municipal District	TP	–	Township
NH	–	Northern Hamlet	UCR	–	Urban County Remainder
NT	–	Northern Town	UNO	–	Unorganized/Non organisé
NV	–	Northern Village	V	–	Ville
N.W.T.	–	NorthWest Territories	VC	–	Village Cri
P	–	Paroisse	VL	–	Village
PAR	–	Parish	VN	–	Village Nordique

Avis important

Les changements de limites territoriales, de status et de noms d'entités géographiques qui ont eu lieu avant janvier 2004 sont inclus dans la présente publication. Ces changements géographiques sont disponibles en écrivant à:

Statistique Canada
 Division de l'investissement et du stock de capital
 Section des indicateurs courants de l'investissement
 9 D-2, Édifice Jean Talon
 Tunney's Pasture
 Ottawa, Ontario
 K1A 0T6
 ou en téléphonant au: (613) 951-4646
 bdp_information@statcan.ca

Note concernant CANSIM

Les données qui sont publiées dans Permis de bâtir (n° 64-001-XIF au catalogue) peuvent être obtenues sous forme lisible par machine, de CANSIM (Système Canadien d'information socio-économique). Les utilisateurs voulant obtenir des chiffres par l'intermédiaire de CANSIM peuvent contacter un des centres de consultation de Statistique Canada dont les numéros de téléphone figurent au verso du couvert de cette publication ou en communiquant directement avec la Division du Marketing, Statistique Canada, Immeuble R.H. Coats, Ottawa, Ontario, K1A 0T6 (613) 951-8200.

Table des matières

	Page
Partie I – Analyse	
Faits saillants	v
Aperçu mensuel	v
Graphiques	vii
Partie II – Tableaux (désaisonnalisés)	
1. Valeur totale des permis de bâtir, provinces et territoires (périodes courantes)	1
2. Valeur des permis de bâtir non-résidentiels, provinces et territoires (périodes courantes)	1
3. Valeur des permis de bâtir résidentiels, provinces et territoires (périodes courantes)	2
4. Nombre d'unités de logement autorisées, provinces et territoires, désaisonnalisées à un taux annuel (périodes courantes)	2
5. Unités de logement, valeur des permis de bâtir résidentiels et non-résidentiels, provinces et territoires (périodes courantes)	3
6. Unités de logement, valeur des permis de bâtir résidentiels et non résidentiels, régions métropolitaines de recensement (périodes courantes)	5
Partie III – Tableaux (non désaisonnalisés)	
7. Unités de logement, provinces et territoires (périodes courantes)	8
8. Unités de logement, régions métropolitaines de recensement (périodes courantes)	10
9. Unités de logement, régions métropolitaines de recensement (cumulatif)	11
10. Valeur des permis de bâtir résidentiels et non résidentiels, provinces et territoires (périodes courantes)	12
11. Valeur des permis de bâtir résidentiels et non résidentiels, régions métropolitaines de recensement (périodes courantes)	14
12. Valeur des permis de bâtir résidentiels et non résidentiels, régions métropolitaines de recensement (cumulatif)	15
13. Valeur des permis non résidentiels selon le genre de bâtiment, provinces et territoires (périodes courantes)	16
Partie IV – Enquête mensuelle sur les permis de bâtir – Qualité des données, concepts et méthodologie	
Qualité des données, concepts et méthodologie	17
Sources de données et méthodologie	17
Concepts et variables observées	18
Exactitude des données	20
Comparabilité des données et sources connexes	20
Produits et services connexes	20
Formulaire d'enquête	21

Partie I – Analyse

Année 2004 (données provisoires) et décembre 2004

Faits saillants

Pour une deuxième année consécutive, la valeur des permis de bâtir émis par les municipalités canadiennes a atteint un niveau record, la demande de logements neufs ayant connu une importante croissance partout au Canada en 2004.

Le nouveau record de 55,4 milliards de dollars est 9,1 % supérieur à l'ancien sommet de 50,8 milliards de dollars établi en 2003.

La valeur annuelle des permis enregistre une croissance pour une neuvième année consécutive. Dans l'ensemble, les intentions de construction ont atteint de nouveaux sommets dans chaque province, sauf à l'Île-du-Prince-Édouard et en Saskatchewan.

La valeur des permis dans le secteur de l'habitation a établi un record de 36,7 milliards de dollars, soit 14,7 % de plus que l'ancien sommet atteint en 2003. On a remarqué d'importantes progressions dans les composantes unifamiliale et multifamiliale.

Les municipalités ont autorisé la construction de 240 640 nouvelles unités d'habitation l'année dernière, soit 18 095 de plus qu'en 2003. Il s'agit du plus haut total depuis 1987, année où l'on avait approuvé la construction de 248 700 nouveaux logements.

Par contraste, les intentions de construction non résidentielle observées l'année dernière ont été tout juste inférieures à leur plus haut total atteint en 2003, en raison du marché chancelant du début de l'année.

La valeur des permis de construction non résidentielle a atteint 18,7 milliards de dollars, soit une légère baisse de 0,4 % par rapport à 2003. Les importants gains réalisés dans la composante commerciale ont été effacés par les replis dans les intentions de construction institutionnelle et industrielle.

Les plus importantes croissances en dollars ont été observées au Québec et en Colombie-Britannique, et celles-ci sont principalement attribuables à la vigueur des activités à Montréal et à Vancouver. Ces deux centres ont bénéficié des augmentations les plus fortes (en dollars) parmi les régions métropolitaines.

Le rendement exceptionnel à Montréal est principalement attribuable à la forte demande de nouveaux logements unifamiliaux et multifamiliaux. À Vancouver, cette

progression s'explique par plusieurs projets de nouveaux logements multifamiliaux et une forte croissance dans le secteur non résidentiel.

D'un mois à l'autre, l'année s'est terminée sur une bonne note en décembre, la valeur des permis de construction ayant atteint 5,1 milliards de dollars, soit 1,6 % de plus qu'en novembre. Il s'agit d'une troisième augmentation mensuelle consécutive. Les intentions mensuelles de décembre occupent le deuxième rang de tous les temps et ne sont surpassées que par la marque de 5,4 milliards de dollars atteinte en juin dernier.

En décembre, la valeur des permis de construction résidentielle a crû pour un troisième mois consécutif, dans le sillage d'une forte demande de logements unifamiliaux en Ontario. Au total, la valeur des permis de construction résidentielle a connu une hausse de 8,2 % et atteint 3,4 milliards de dollars.

Dans le secteur non résidentiel, la valeur des permis a chuté de 9,4 % et s'est fixée à 1,7 milliard de dollars, en raison d'un repli considérable dans les composantes industrielle et institutionnelle.

Forte demande pour les logements unifamiliaux et multifamiliaux

L'année dernière, la croissance observée dans le secteur de l'habitation était généralisée, la demande ayant crû à la fois du côté des logements unifamiliaux et multifamiliaux. On a observé des hausses dans toutes les provinces et dans 25 des 28 régions métropolitaines.

Les constructeurs ont pris pour 24,8 milliards de dollars de permis de construction de logements unifamiliaux en 2004, soit 12,6 % de plus qu'en 2003. Les municipalités ont approuvé la construction d'un total de 130 045 nouveaux logements unifamiliaux, soit 7 620 de plus qu'en 2003.

Dans la composante multifamiliale, les intentions ont atteint 11,8 milliards de dollars, une hausse de 19,2 %. Les municipalités ont approuvé la construction de 110 595 nouveaux logements multifamiliaux, soit une hausse de 10 475 logements.

Sur l'ensemble des nouvelles unités de d'habitation autorisées en 2004, 46,0 % étaient des logements multifamiliaux, ce qui représente une hausse par rapport à 45,0 % l'année précédente. Entre 1996 et 2002, cette proportion a varié entre 38 % et 41 %.

L'excellent rendement de l'an dernier dans le secteur de l'habitation est attribuable aux faibles taux hypothécaires et à leur effet positif sur l'abordabilité. L'augmentation du nombre d'emplois à plein temps, la bonne confiance des

consommateurs et les faibles taux d'inoccupation d'appartements dans les grands centres comme Vancouver et Montréal constituent d'autres facteurs.

Secteur non résidentiel : deuxième valeur annuelle jamais enregistrée

L'année dernière, on a observé la deuxième valeur annuelle en importance dans le secteur non résidentiel. Le record des intentions de construction commerciale a épongé une partie des importants replis observés dans les composantes institutionnelle et industrielle.

Seule la composante commerciale a montré une hausse l'an dernier. La valeur des permis de construction commerciale a établi un record de 10,1 milliards de dollars, soit 8,6 % de plus qu'en 2003, en majeure partie grâce à des gains dans les catégories des bâtiments de loisirs et des immeubles à bureaux.

Les intentions de construction institutionnelle ont chuté de 12,4 % pour se fixer à 5,1 milliards de dollars, surtout à cause du repli dans les projets de construction d'immeubles de services sociaux, d'établissements d'enseignement et d'immeubles à vocation médicale.

La valeur des permis de construction industrielle a reculé de 4,0 % pour se fixer à 3,5 milliards de dollars en raison d'une forte baisse dans la catégorie des usines de fabrication, où peu de projets de grande envergure étaient planifiés.

Plusieurs facteurs ont eu un effet sur les résultats dans le secteur non résidentiel l'année dernière. D'abord, les taux d'intérêt exceptionnellement faibles ont semblé maintenir leur effet stimulant tout au long de l'année. Par contre, les investisseurs ont subi un accroissement des coûts de construction, qui a exercé un effet d'entraînement sur les montants investis.

Un surplus de la demande provenant du secteur résidentiel et la croissance des coûts des matériaux ont joué un rôle dans la hausse des coûts de construction. De plus, une augmentation des ventes au détail a semblé encourager les détaillants à planifier une expansion.

Parmi les provinces, l'Ontario a affiché la plus forte baisse (-3,0 %, valeur totale de 8,7 milliards de dollars) en raison d'un repli dans les composantes industrielle et institutionnelle. La croissance en dollars la plus considérable en 2004 a été enregistrée en Colombie-Britannique, là où les intentions ont crû de 10,0 % et atteint 2,1 milliards de dollars, si bien que la province a enregistré son plus important total annuel depuis 2001.

Parmi les 28 régions métropolitaines de recensement, 14 ont montré une baisse annuelle de la valeur des permis de construction non résidentielle. La plus importante baisse est survenue dans la région de Hamilton, surtout à cause des faibles intentions de construction dans les catégories des immeubles à vocation médicale et des établissements d'enseignement. La plus forte croissance a été enregistrée dans la région de Vancouver, là où les catégories des loisirs, du commerce et des services ont montré une importante croissance.

Décembre : record des intentions pour des logements unifamiliaux

La valeur des permis de construction résidentielle a crû de 8,2 % en décembre et atteint 3,4 milliards de dollars.

Au niveau mensuel, les municipalités ont délivré un record de 2,5 milliards de dollars de permis pour les logements unifamiliaux, soit 27,1 % de plus qu'en novembre. Il s'agit d'une hausse de 15,7 % par rapport à l'ancien sommet de 2,2 milliards de dollars établi en août.

Par contraste, la valeur des permis de construction de logements multifamiliaux a chuté de 24,4 % et s'est fixée à 863 millions de dollars.

Les excellents résultats qu'a connus le secteur résidentiel en Ontario marquent un contraste avec les replis enregistrés dans toutes les autres provinces, sauf l'Île-du-Prince-Édouard.

Dans le secteur non résidentiel, les intentions ont chuté de 9,4 % et se sont établies à 1,7 milliard de dollars en décembre, après avoir effectué un bond en novembre.

Seule la composante commerciale a montré une augmentation de la valeur des permis en décembre. Les intentions de construction commerciale ont atteint 920 millions de dollars, soit 3,3 % de plus qu'en novembre, surtout grâce à la catégorie des immeubles à bureaux. En Ontario, la province qui a bénéficié de l'augmentation la plus forte dans cette composante, la valeur des permis a atteint 442 millions de dollars, soit une hausse de 12,9 %.

Les intentions de construction institutionnelle ont diminué de 17,7 % et se sont fixées à 474 millions de dollars en décembre, après avoir enregistré une importante hausse en novembre. Les catégories des établissements d'enseignement et des immeubles de services sociaux sont les principaux facteurs à l'origine de cette baisse. L'Ontario a enregistré la plus importante baisse en dollars dans cette composante (-33,3 %, valeur totale de 222 millions de dollars).

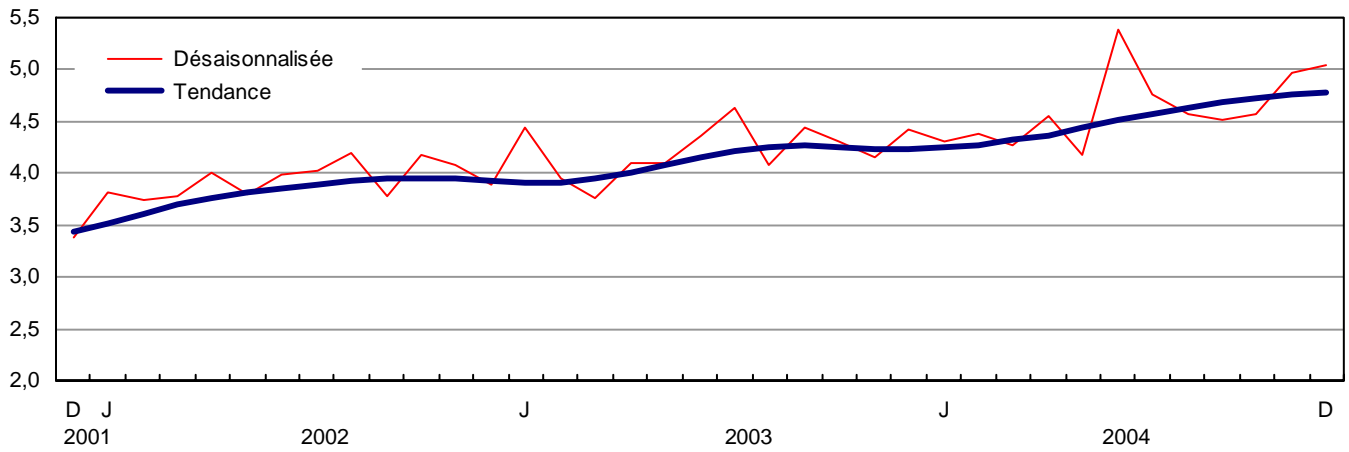
Après avoir enregistré trois augmentations mensuelles, les intentions de construction industrielle ont chuté de 25,9 % et se sont fixées à 292 millions de dollars, les usines de fabrication ayant montré la plus forte baisse. C'est le Québec qui a enregistré la plus forte diminution (-59,9 %, valeur totale de 31 millions de dollars), suivi de près par la Colombie-Britannique (-62,2 %, valeur totale de 26 millions de dollars), et c'est la catégorie de la fabrication qui explique cette baisse dans les deux cas.

Parmi les provinces, la faiblesse de l'ensemble des composantes a fait en sorte que le Québec a enregistré la plus forte baisse dans le secteur non résidentiel (-40,0 %, valeur totale de 197 millions de dollars) en décembre. À l'inverse, une hausse de 69,4 % dans la composante institutionnelle a permis à la Colombie-Britannique d'enregistrer la plus forte croissance en décembre.

Permis de bâtir - Canada

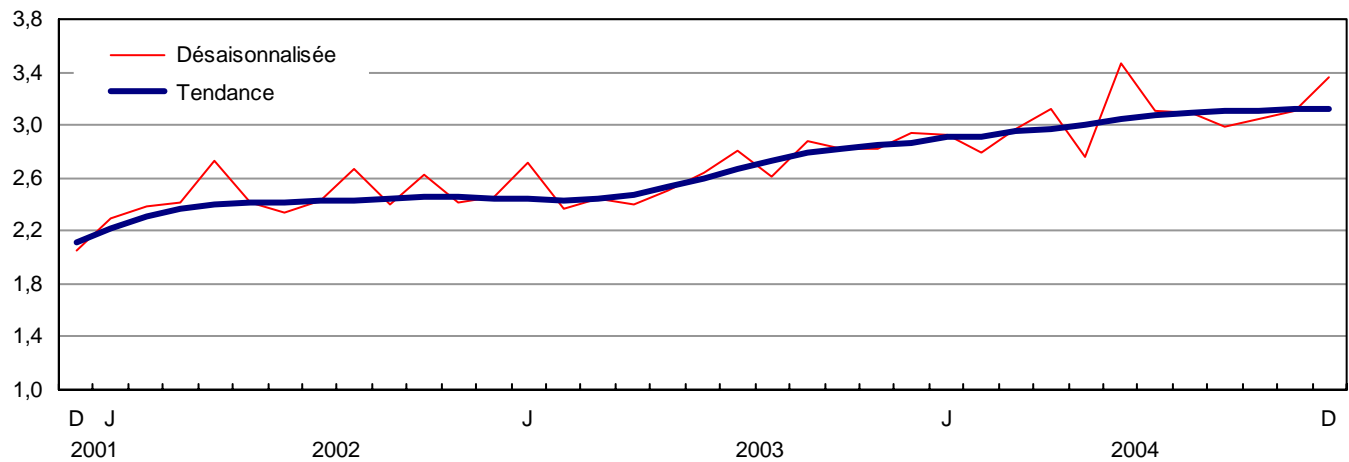
Valeur totale des permis de bâtir

Milliards de \$



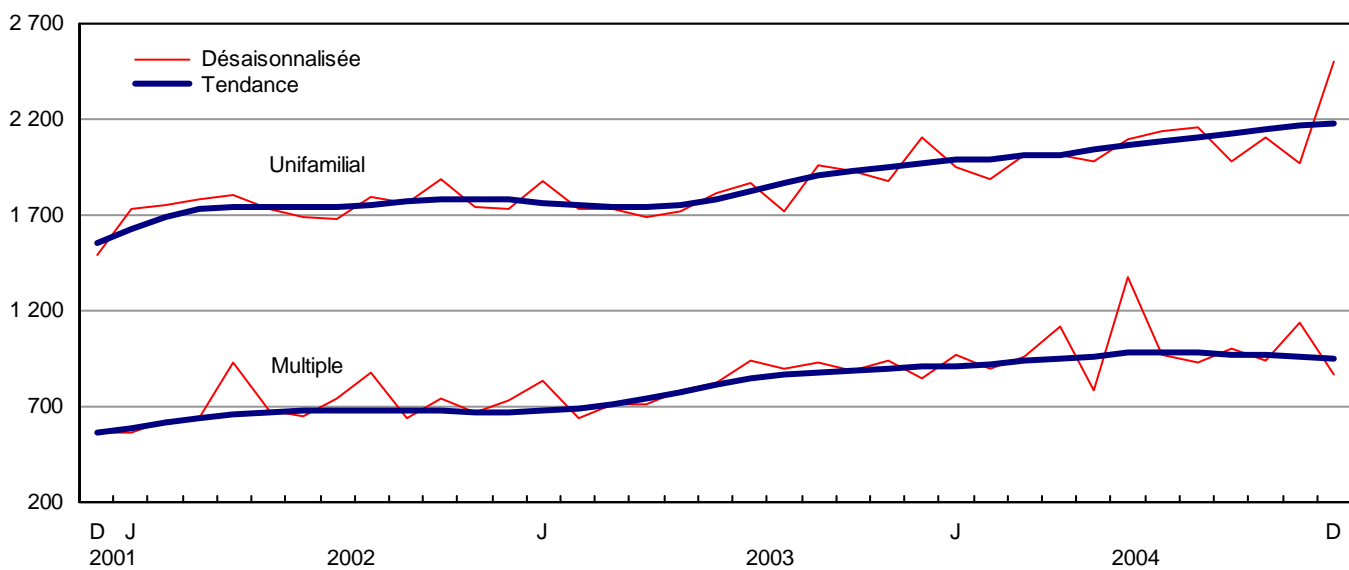
Valeur résidentielle - total

Milliards de \$



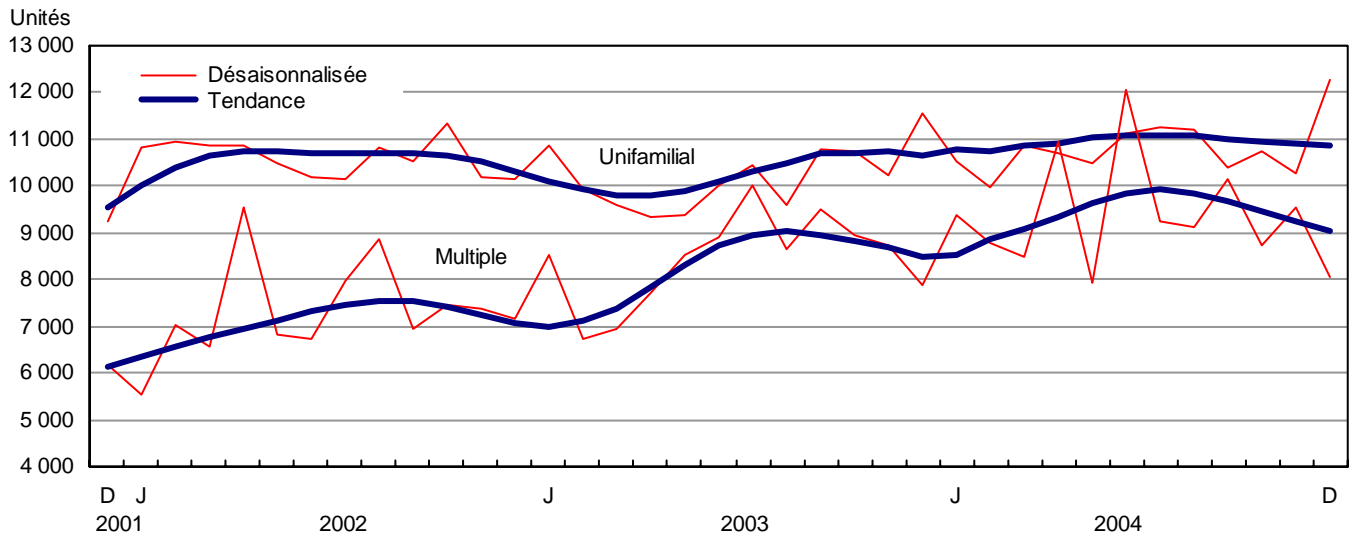
Valeur résidentielle - unifamilial et multiple

Millions de \$

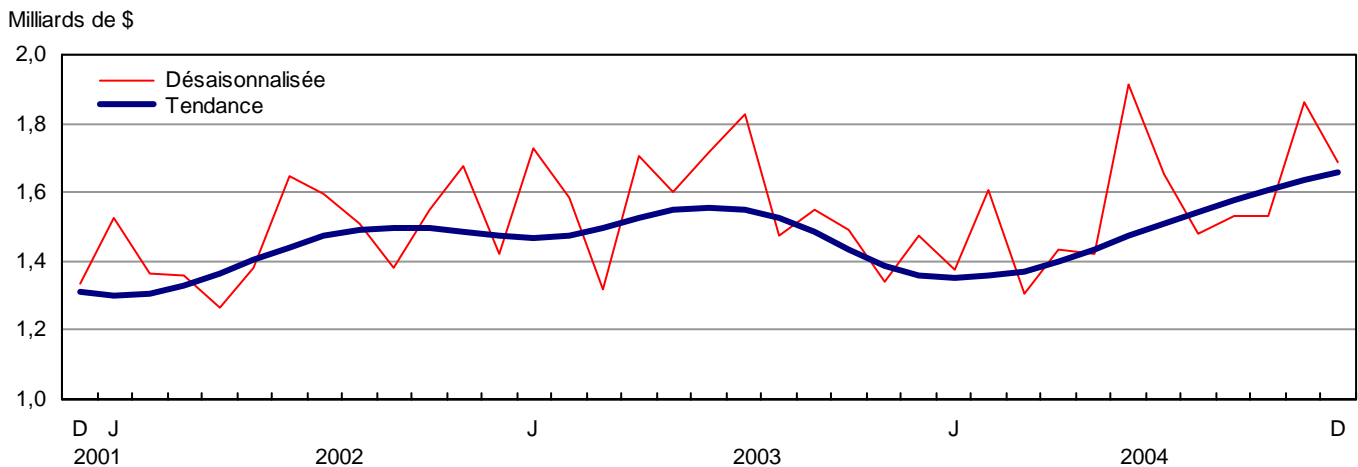


Permis de bâtir - Canada

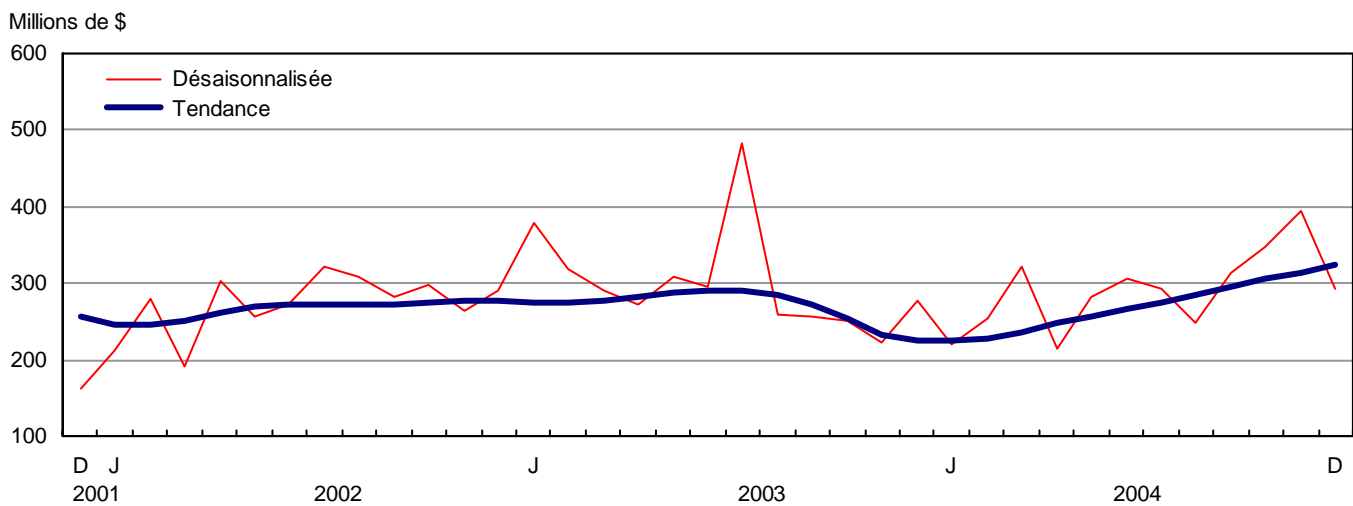
Nombre d'unités de logement - unifamilial et multiple



Valeur non résidentielle - total



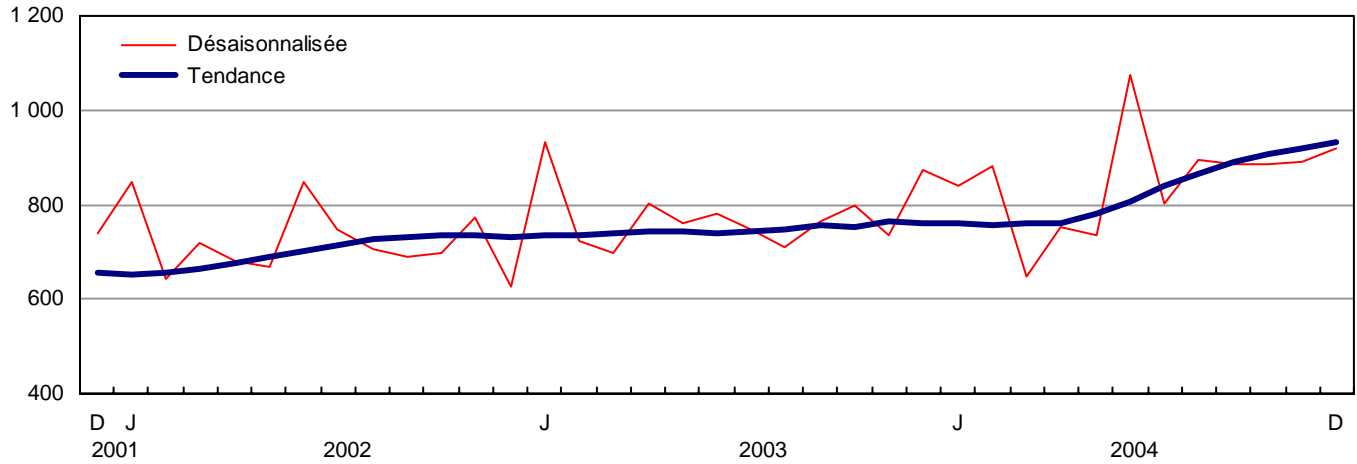
Valeur industrielle



Permis de bâtir - Canada

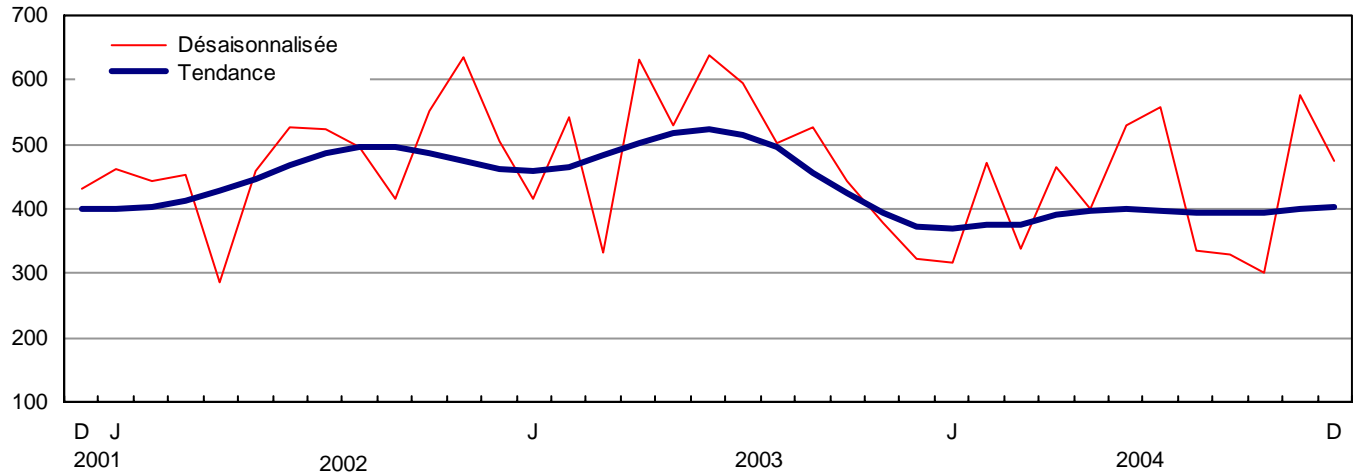
Valeur commerciale

Millions de \$



Valeur institutionnelle et gouvernementale

Millions de \$



PUBLICATIONS ÉLECTRONIQUES DISPONIBLES À
www.statcan.ca



Partie II – Tableaux (désaisonnalisés)

Tableau 1

Valeur totale des permis de bâtir, provinces et territoires, désaisonnalisés

Province/territoire	2004		Déc. - Nov.	Nov. - Oct.	Oct. - Sept.	Sept. - Août	Août - Juill.	Juill. - Juin
	Décembre ^p	Novembre ^r						
	milliers de dollars		variation en pourcentage					
Canada	5 050 705	4 970 648	1,6	8,6	1,4	-1,1	-4,1	-11,5
Terre-Neuve-et-Labrador	36 423	41 433	-12,1	-30,3	51,4	-18,5	20,5	0,7
Île-du-Prince-Édouard	22 762	19 747	15,3	-35,2	112,7	-7,7	-34,1	33,1
Nouvelle-Écosse	81 641	103 574	-21,2	14,0	13,0	-23,4	-1,0	-0,2
Nouveau-Brunswick	48 018	60 173	-20,2	-41,1	20,4	29,5	-5,8	-13,5
Québec	868 960	1 167 166	-25,5	21,7	2,4	3,3	-4,7	-14,3
Ontario	2 541 078	1 908 967	33,1	-3,5	3,9	-9,0	-1,6	-3,2
Manitoba	98 114	92 315	6,3	8,0	-30,1	37,3	-15,0	-29,0
Saskatchewan	54 282	69 369	-21,7	-0,2	-17,2	22,8	10,1	13,3
Alberta	649 544	756 311	-14,1	19,7	13,1	1,0	-12,4	16,1
Colombie-Britannique	638 566	745 660	-14,4	36,2	-16,3	7,6	-4,1	-40,7
Yukon	2 997	2 360	27,0	-75,7	202,0	-29,9	-3,7	-6,9
Territoires du Nord-Ouest	8 295	2 924	183,7	-75,3	-57,4	262,8	-11,0	14,3
Nunavut	25	649	-96,1	126,1	-93,2	36,8	53,4	77,5

Tableau 2

Valeur des permis de bâtir non-résidentiels, provinces et territoires, désaisonnalisés

Province/territoire	2004		Déc. - Nov.	Nov. - Oct.	Oct. - Sept.	Sept. - Août	Août - Juill.	Juill. - Juin
	Décembre ^p	Novembre ^r						
	milliers de dollars		variation en pourcentage					
Canada	1 686 103	1 860 893	-9,4	21,3	0,2	3,5	-10,5	-13,6
Terre-Neuve-et-Labrador	9 308	7 874	18,2	-69,1	182,3	-52,2	40,6	50,7
Île-du-Prince-Édouard	7 423	7 226	2,7	-64,7	1 816,5	-85,5	-43,4	200,8
Nouvelle-Écosse	22 528	40 320	-44,1	15,2	24,1	-21,1	42,5	-44,6
Nouveau-Brunswick	13 426	19 435	-30,9	-68,4	33,8	115,1	-34,2	-21,7
Québec	197 302	328 756	-40,0	19,7	-3,0	1,7	-7,4	-28,5
Ontario	843 533	877 598	-3,9	21,8	1,7	5,0	-15,9	-4,9
Manitoba	42 952	33 860	26,9	0,8	-46,3	72,9	6,7	-57,5
Saskatchewan	26 508	34 120	-22,3	16,2	-31,3	50,9	-15,2	18,9
Alberta	271 132	285 434	-5,0	23,1	51,1	-7,2	-26,9	28,6
Colombie-Britannique	246 319	223 850	10,0	144,6	-47,8	-14,3	23,6	-36,3
Yukon	20	728	-97,3	-86,1	927,6	-61,2	-31,7	103,2
Territoires du Nord-Ouest	5 652	1 617	249,5	-64,8	-75,3	292,8	73,2	11,7
Nunavut	0	75	-100,0	...	-100,0	3,2	94,7	47,5

Tableau 3

Valeur des permis de bâtir résidentiels, provinces et territoires, désaisonnalisés

Province/territoire	2004		Déc. - Nov.	Nov. - Oct.	Oct. - Sept.	Sept. - Août	Août - Juill.	Juill. - Juin
	Décembre ^p	Novembre ^r						
	milliers de dollars		variation en pourcentage					
Canada	3 364 602	3 109 755	8,2	2,2	2,0	-3,4	-0,8	-10,3
Terre-Neuve-et-Labrador	27 115	33 559	-19,2	-1,1	12,3	3,3	10,3	-13,8
Île-du-Prince-Édouard	15 339	12 521	22,5	25,4	-24,7	63,2	-22,4	-21,6
Nouvelle-Écosse	59 113	63 254	-6,5	13,2	7,0	-24,6	-14,5	32,7
Nouveau-Brunswick	34 592	40 738	-15,1	0,3	4,5	-12,0	19,2	-4,9
Québec	671 658	838 410	-19,9	22,5	4,8	4,1	-3,4	-5,6
Ontario	1 697 545	1 031 369	64,6	-18,0	5,1	-15,6	7,1	-2,2
Manitoba	55 162	58 455	-5,6	12,6	-13,3	12,9	-25,3	4,2
Saskatchewan	27 774	35 249	-21,2	-12,2	-2,4	2,9	39,6	7,4
Alberta	378 412	470 877	-19,6	17,7	-1,2	4,5	-4,2	10,2
Colombie-Britannique	392 247	521 810	-24,8	14,4	-4,7	18,7	-13,9	-42,2
Yukon	2 977	1 632	82,4	-63,7	66,0	-17,4	15,0	-31,8
Territoires du Nord-Ouest	2 643	1 307	102,2	-82,0	-21,3	214,4	-50,1	15,5
Nunavut	25	574	-95,6	100,0	-91,2	51,2	40,6	89,5

Tableau 4

Nombre d'unités de logement autorisées, provinces et territoires, désaisonnalisées à un taux annuel

Province/territoire	2004		Déc. - Nov.	Nov. - Oct.	Oct. - Sept.	Sept. - Août	Août - Juill.	Juill. - Juin
	Décembre ^p	Novembre ^r						
	unités		variation en pourcentage					
Canada	243 744	237 408	2,7	1,6	-5,2	1,2	-0,9	-11,7
Terre-Neuve-et-Labrador	2 484	2 676	-7,2	-4,3	10,4	1,4	-10,0	0,4
Île-du-Prince-Édouard	1 440	1 044	37,9	14,5	-9,5	47,4	-27,8	-37,3
Nouvelle-Écosse	4 836	5 100	-5,2	22,8	1,5	-34,0	-18,5	44,1
Nouveau-Brunswick	3 624	3 792	-4,4	-18,8	9,0	-3,0	33,3	-22,3
Québec	55 884	62 676	-10,8	7,8	-0,4	4,3	-2,5	-0,9
Ontario	112 452	70 848	58,7	-18,0	-0,1	-14,8	10,8	-6,1
Manitoba	4 668	4 644	0,5	16,9	-22,1	20,1	-35,0	-7,9
Saskatchewan	2 076	2 952	-29,7	-39,3	13,4	11,2	47,9	5,3
Alberta	30 276	46 848	-35,4	32,9	-7,9	10,5	-17,4	12,4
Colombie-Britannique	25 656	36 576	-29,9	18,5	-24,0	40,1	-4,6	-50,4
Yukon	168	180	-6,7	-53,1	88,2	-37,0	58,8	-51,4
Territoires du Nord-Ouest	180	48	275,0	-96,0	43,5	1 280,0	-66,7	-21,1
Nunavut	0	24	-100,0	0,0	-90,9	144,4	-30,8	225,0

Tableau 5

Unités de logement, valeur des permis de bâtir résidentiels et non-résidentiels, provinces et territoires, désaisonnalisés, 2004

Mois	Nombre d'unités de logement			Valeur estimative de la construction					Total
	Unifamiliiales ¹	Multiples	Logements, total	Résidentiel	Non résidentiel			Total	
					Industriel	Commercial	Institutionnel et gouvernemental		
	unités			en milliers de dollars					
Canada									
Novembre ^r	10 253	9 531	19 784	3 109 755	394 465	890 336	576 092	1 860 893	4 970 648
Décembre ^p	12 278	8 034	20 312	3 364 602	292 474	919 710	473 919	1 686 103	5 050 705
Cumulatif janv. - déc. 2004	129 733	112 301	242 034	36 745 632	3 490 138	10 210 186	5 093 420	18 793 744	55 539 376
Cumulatif janv. - déc. 2003	122 420	100 117	222 537	31 971 417	3 618 101	9 323 398	5 859 077	18 800 576	50 771 993
Terre-Neuve-et-Labrador									
Novembre ^r	166	57	223	33 559	1 076	5 996	802	7 874	41 433
Décembre ^p	142	65	207	27 115	2 245	6 522	541	9 308	36 423
Cumulatif janv. - déc. 2004	2 089	558	2 647	368 164	10 810	93 985	34 693	139 488	507 652
Cumulatif janv. - déc. 2003	1 888	440	2 328	297 062	10 365	91 076	22 518	123 959	421 021
Île-du-Prince-Édouard									
Novembre ^r	64	23	87	12 521	2 290	888	4 048	7 226	19 747
Décembre ^p	85	35	120	15 339	1 321	702	5 400	7 423	22 762
Cumulatif janv. - déc. 2004	832	202	1 034	129 777	8 850	58 972	16 816	84 638	214 415
Cumulatif janv. - déc. 2003	604	234	838	89 242	15 693	60 005	13 160	88 858	178 100
Nouvelle-Écosse									
Novembre ^r	254	171	425	63 254	14 967	22 669	2 684	40 320	103 574
Décembre ^p	265	138	403	59 113	2 521	18 580	1 427	22 528	81 641
Cumulatif janv. - déc. 2004	3 357	2 062	5 419	744 043	50 504	274 424	58 879	383 807	1 127 850
Cumulatif janv. - déc. 2003	3 231	2 011	5 242	668 840	63 755	222 340	59 143	345 238	1 014 078
Nouveau-Brunswick									
Novembre ^r	256	60	316	40 738	3 739	13 821	1 875	19 435	60 173
Décembre ^p	216	86	302	34 592	1 781	10 691	954	13 426	48 018
Cumulatif janv. - déc. 2004	3 039	1 069	4 108	492 693	34 898	156 944	115 720	307 562	800 255
Cumulatif janv. - déc. 2003	2 660	1 269	3 929	410 194	49 258	183 954	52 843	286 055	696 249
Québec									
Novembre ^r	2 417	2 806	5 223	838 410	78 191	161 744	88 821	328 756	1 167 166
Décembre ^p	2 210	2 447	4 657	671 658	31 326	122 162	43 814	197 302	868 960
Cumulatif janv. - déc. 2004	26 744	30 940	57 684	7 994 632	789 453	1 969 008	997 336	3 755 797	11 750 429
Cumulatif janv. - déc. 2003	24 378	26 165	50 543	6 506 729	804 373	1 883 768	896 079	3 584 220	10 090 949
Ontario									
Novembre ^r	3 246	2 658	5 904	1 031 369	153 048	391 344	333 206	877 598	1 908 967
Décembre ^p	5 869	3 502	9 371	1 697 545	179 421	442 010	222 102	843 533	2 541 078
Cumulatif janv. - déc. 2004	51 030	38 754	89 784	15 207 369	1 731 311	4 293 683	2 584 593	8 609 587	23 816 956
Cumulatif janv. - déc. 2003	49 760	38 714	88 474	14 275 490	1 952 203	3 846 243	3 161 217	8 959 663	23 235 153
Manitoba									
Novembre ^r	381	6	387	58 455	3 641	24 351	5 868	33 860	92 315
Décembre ^p	383	6	389	55 162	2 372	21 392	19 188	42 952	98 114
Cumulatif janv. - déc. 2004	3 930	887	4 817	676 813	62 158	282 219	133 262	477 639	1 154 452
Cumulatif janv. - déc. 2003	3 045	1 294	4 339	525 540	87 568	275 572	176 353	539 493	1 065 033
Saskatchewan									
Novembre ^r	181	65	246	35 249	5 156	23 577	5 387	34 120	69 369
Décembre ^p	144	29	173	27 774	1 309	12 645	12 554	26 508	54 282
Cumulatif janv. - déc. 2004	1 921	1 358	3 279	410 308	48 160	204 139	107 907	360 206	770 514
Cumulatif janv. - déc. 2003	1 735	1 457	3 192	349 998	35 176	226 088	161 327	422 591	772 589

Tableau 5

Unités de logement, valeur des permis de bâtir résidentiels et non-résidentiels, provinces et territoires, désaisonnalisés, 2004 – fin

Mois	Nombre d'unités de logement			Valeur estimative de la construction					Total
	Unifamiliales ¹	Multiples	Logements, total	Résidentiel	Non résidentiel			Total	
					Industriel	Commercial	Institutionnel et gouvernemental		
	unités			en milliers de dollars					
Alberta									
Novembre ^r	2 122	1 782	3 904	470 877	63 861	153 979	67 594	285 434	756 311
Décembre ^p	1 883	640	2 523	378 412	44 415	168 332	58 385	271 132	649 544
Cumulatif janv. - déc. 2004	22 322	15 727	38 049	4 738 897	421 248	1 545 487	486 165	2 452 900	7 191 797
Cumulatif janv. - déc. 2003	21 844	14 004	35 848	4 240 534	350 775	1 348 239	727 636	2 426 650	6 667 184
Colombie-Britannique									
Novembre ^r	1 145	1 903	3 048	521 810	68 221	90 967	64 662	223 850	745 660
Décembre ^p	1 063	1 075	2 138	392 247	25 763	111 020	109 536	246 319	638 566
Cumulatif janv. - déc. 2004	14 084	20 478	34 562	5 887 025	327 966	1 272 305	513 425	2 113 696	8 000 721
Cumulatif janv. - déc. 2003	12 904	14 261	27 165	4 514 188	244 024	1 129 622	506 406	1 880 052	6 394 240
Territoire du Yukon									
Novembre ^r	15	0	15	1 632	190	143	395	728	2 360
Décembre ^p	14	0	14	2 977	0	2	18	20	2 997
Cumulatif janv. - déc. 2004	200	36	236	35 643	1 188	8 984	27 591	37 763	73 406
Cumulatif janv. - déc. 2003	184	15	199	28 940	629	16 037	6 998	23 664	52 604
Territoires du Nord-Ouest									
Novembre ^r	4	0	4	1 307	10	857	750	1 617	2 924
Décembre ^p	4	11	15	2 643	0	5 652	0	5 652	8 295
Cumulatif janv. - déc. 2004	162	163	325	48 432	3 517	47 884	4 933	56 334	104 766
Cumulatif janv. - déc. 2003	161	194	355	50 688	4 253	22 558	8 718	35 529	86 217
Nunavut									
Novembre ^r	2	0	2	574	75	0	0	75	649
Décembre ^p	0	0	0	25	0	0	0	0	25
Cumulatif janv. - déc. 2004	23	67	90	11 836	75	2 152	12 100	14 327	26 163
Cumulatif janv. - déc. 2003	26	59	85	13 972	29	17 896	66 679	84 604	98 576

¹ Les types de logements suivants sont compris dans cette catégorie: maison individuelle, maison mobile et chalet.

Tableau 6

Unités de logement, valeur des permis de bâtir résidentiels et non résidentiels, régions métropolitaines de recensement, désaisonnalisés, 2004

Mois	Nombre d'unités de logement			Valeur estimative de la construction					
	Unifamiliales ¹	Multiples	Logements, total	Résidentiel	Non résidentiel			Total	
					Industriel	Commercial	Institutionnel et gouvernemental		
	unités			en milliers de dollars					
Abbotsford, Colombie-Britannique									
Novembre ^f	91	27	118	18 871	903	482	4 415	5 800	24 671
Décembre ^p	40	0	40	7 188	72	62	70	204	7 392
Cumulatif janv. - déc. 2004	687	239	926	130 023	32 081	8 468	16 366	56 915	186 938
Cumulatif janv. - déc. 2003	775	149	924	118 896	18 930	22 608	14 620	56 158	175 054
Calgary, Alberta									
Novembre ^f	796	615	1 411	179 319	9 984	52 025	11 111	73 120	252 439
Décembre ^p	662	381	1 043	170 527	7 587	74 151	17 838	99 576	270 103
Cumulatif janv. - déc. 2004	8 260	6 587	14 847	1 969 384	70 007	660 516	191 197	921 720	2 891 104
Cumulatif janv. - déc. 2003	8 547	5 238	13 785	1 811 293	87 994	539 404	380 541	1 007 939	2 819 232
Edmonton, Alberta									
Novembre ^f	606	770	1 376	131 679	16 595	67 340	21 105	105 040	236 719
Décembre ^p	487	78	565	74 155	9 593	41 484	25 784	76 861	151 016
Cumulatif janv. - déc. 2004	6 652	6 271	12 923	1 366 262	115 429	432 139	109 189	656 757	2 023 019
Cumulatif janv. - déc. 2003	6 379	5 759	12 138	1 207 763	55 730	361 385	141 833	558 948	1 766 711
Greater Sudbury, Ontario									
Novembre ^f	26	3	29	4 574	872	3 988	4 034	8 894	13 468
Décembre ^p	20	0	20	2 922	2 046	2 283	239	4 568	7 490
Cumulatif janv. - déc. 2004	336	13	349	59 149	10 302	30 066	23 339	63 707	122 856
Cumulatif janv. - déc. 2003	311	14	325	56 763	4 419	19 855	18 079	42 353	99 116
Halifax, Nouvelle-Écosse									
Novembre ^f	105	142	247	36 787	12 123	12 552	998	25 673	62 460
Décembre ^p	119	104	223	30 161	0	6 438	340	6 778	36 939
Cumulatif janv. - déc. 2004	1 525	1 600	3 125	432 104	20 757	116 199	38 081	175 037	607 141
Cumulatif janv. - déc. 2003	1 526	1 599	3 125	398 157	30 781	112 785	26 607	170 173	568 330
Hamilton, Ontario									
Novembre ^f	141	80	221	39 022	1 831	16 223	2 092	20 146	59 168
Décembre ^p	126	67	193	37 666	5 452	7 735	9 805	22 992	60 658
Cumulatif janv. - déc. 2004	2 100	1 926	4 026	642 015	44 492	168 314	89 709	302 515	944 530
Cumulatif janv. - déc. 2003	1 749	1 560	3 309	510 083	96 729	157 360	353 972	608 061	1 118 144
Kingston, Ontario									
Novembre ^f	79	6	85	12 233	254	993	10 490	11 737	23 970
Décembre ^p	33	0	33	5 391	521	1 382	48	1 951	7 342
Cumulatif janv. - déc. 2004	697	274	971	124 228	6 835	33 088	52 727	92 650	216 878
Cumulatif janv. - déc. 2003	722	413	1 135	127 770	5 828	45 806	28 907	80 541	208 311
Kitchener, Ontario									
Novembre ^f	185	119	304	48 093	3 986	26 409	492	30 887	78 980
Décembre ^p	283	243	526	77 817	10 354	46 502	1 203	58 059	135 876
Cumulatif janv. - déc. 2004	2 335	1 766	4 101	586 857	76 348	220 298	115 261	411 907	998 764
Cumulatif janv. - déc. 2003	2 719	1 691	4 410	602 073	79 497	179 214	85 342	344 053	946 126
London, Ontario									
Novembre ^f	145	37	182	29 952	2 866	7 073	32 646	42 585	72 537
Décembre ^p	160	272	432	52 267	2 196	2 820	7 464	12 480	64 747
Cumulatif janv. - déc. 2004	2 163	1 132	3 295	469 709	38 258	122 590	200 175	361 023	830 732
Cumulatif janv. - déc. 2003	1 853	954	2 807	365 635	55 563	134 077	159 606	349 246	714 881
Montréal, Québec									
Novembre ^f	1 110	1 778	2 888	506 184	37 381	84 349	78 380	200 110	706 294
Décembre ^p	1 057	1 633	2 690	364 738	20 018	56 628	8 787	85 433	450 171
Cumulatif janv. - déc. 2004	12 017	19 524	31 541	4 367 028	339 604	1 010 081	560 200	1 909 885	6 276 913
Cumulatif janv. - déc. 2003	10 698	15 793	26 491	3 453 248	249 586	1 082 461	493 047	1 825 094	5 278 342

Tableau 6

Unités de logement, valeur des permis de bâtir résidentiels et non résidentiels, régions métropolitaines de recensement, désaisonnalisés, 2004 – suite

Mois	Nombre d'unités de logement			Valeur estimative de la construction					
	Unifamiliales ¹	Multiples	Logements, total	Résidentiel	Non résidentiel			Total	
					Industriel	Commercial	Institutionnel et gouvernemental		
	unités			en milliers de dollars					
Oshawa, Ontario									
Novembre ^f	76	43	119	23 310	11 351	10 497	5 515	27 363	50 673
Décembre ^p	38	56	94	14 874	1 157	4 873	3 348	9 378	24 252
Cumulatif janv. - déc. 2004	1 482	1 316	2 798	488 062	37 567	114 477	67 982	220 026	708 088
Cumulatif janv. - déc. 2003	2 551	1 388	3 939	687 255	110 381	107 222	199 177	416 780	1 104 035
Ottawa-Gatineau, partie ontarienne, Ontario/Québec									
Novembre ^f	210	449	659	105 089	2 914	28 525	13 580	45 019	150 108
Décembre ^p	119	120	239	36 200	2 254	31 456	22 885	56 595	92 795
Cumulatif janv. - déc. 2004	3 012	4 449	7 461	1 114 542	16 245	404 569	129 257	550 071	1 664 613
Cumulatif janv. - déc. 2003	3 193	3 722	6 915	1 034 155	26 717	473 570	146 180	646 467	1 680 622
Ottawa-Gatineau, partie québécoise, Ontario/Québec									
Novembre ^f	139	121	260	34 950	45	10 411	1 120	11 576	46 526
Décembre ^p	114	119	233	35 301	63	6 694	25 802	32 559	67 860
Cumulatif janv. - déc. 2004	1 668	1 369	3 037	408 255	13 942	110 943	43 558	168 443	576 698
Cumulatif janv. - déc. 2003	1 611	1 689	3 300	391 086	4 244	71 128	38 125	113 497	504 583
Québec, Québec									
Novembre ^f	206	364	570	75 384	2 253	18 653	722	21 628	97 012
Décembre ^p	148	130	278	39 858	218	7 837	1 610	9 665	49 523
Cumulatif janv. - déc. 2004	2 563	3 461	6 024	748 058	24 498	260 290	120 393	405 181	1 153 239
Cumulatif janv. - déc. 2003	2 751	3 080	5 831	661 084	39 639	239 698	63 022	342 359	1 003 443
Regina, Saskatchewan									
Novembre ^f	59	53	112	12 848	591	12 443	941	13 975	26 823
Décembre ^p	50	0	50	7 569	121	3 767	610	4 498	12 067
Cumulatif janv. - déc. 2004	595	417	1 012	126 420	22 405	64 639	26 427	113 471	239 891
Cumulatif janv. - déc. 2003	569	421	990	108 740	5 143	92 240	59 233	156 616	265 356
Saguenay, Québec									
Novembre ^f	10	13	23	3 925	807	1 799	292	2 898	6 823
Décembre ^p	12	19	31	3 028	394	367	504	1 265	4 293
Cumulatif janv. - déc. 2004	254	188	442	63 994	11 762	28 312	12 152	52 226	116 220
Cumulatif janv. - déc. 2003	260	177	437	62 176	12 079	34 953	21 795	68 827	131 003
Saint John, Nouveau-Brunswick									
Novembre ^f	58	4	62	7 148	1 591	1 439	319	3 349	10 497
Décembre ^p	47	0	47	7 859	106	783	99	988	8 847
Cumulatif janv. - déc. 2004	511	125	636	82 130	6 302	19 652	11 087	37 041	119 171
Cumulatif janv. - déc. 2003	455	164	619	70 522	4 799	35 764	7 943	48 506	119 028
Saskatoon, Saskatchewan									
Novembre ^f	54	5	59	8 849	2 426	5 681	2 856	10 963	19 812
Décembre ^p	52	11	63	8 457	924	6 729	11 941	19 594	28 051
Cumulatif janv. - déc. 2004	738	779	1 517	165 052	12 600	71 767	26 270	110 637	275 689
Cumulatif janv. - déc. 2003	678	998	1 676	156 849	14 053	47 879	42 427	104 359	261 208
Sherbrooke, Québec									
Novembre ^f	56	39	95	13 480	482	3 321	73	3 876	17 356
Décembre ^p	36	25	61	7 313	1 177	339	0	1 516	8 829
Cumulatif janv. - déc. 2004	600	782	1 382	163 386	10 097	50 593	13 478	74 168	237 554
Cumulatif janv. - déc. 2003	612	634	1 246	143 769	13 871	29 436	39 416	82 723	226 492

Tableau 6

Unités de logement, valeur des permis de bâtir résidentiels et non résidentiels, régions métropolitaines de recensement, désaisonnalisés, 2004 – fin

Mois	Nombre d'unités de logement			Valeur estimative de la construction					
	Unifamiliales ¹	Multiples	Logements, total	Résidentiel	Non résidentiel			Total	
					Industriel	Commercial	Institutionnel et gouvernemental		
	unités			en milliers de dollars					
St. Catharines-Niagara, Ontario									
Novembre ^f	84	31	115	22 550	2 699	9 212	1 180	13 091	35 641
Décembre ^p	128	29	157	29 289	3 278	38 830	107	42 215	71 504
Cumulatif janv. - déc. 2004	1 297	500	1 797	317 160	27 325	166 684	35 681	229 690	546 850
Cumulatif janv. - déc. 2003	1 224	301	1 525	256 658	22 840	116 866	99 501	239 207	495 865
St. John's, Terre-Neuve-et-Labrador									
Novembre ^f	94	56	150	22 585	144	5 247	642	6 033	28 618
Décembre ^p	97	42	139	18 131	2 135	4 650	0	6 785	24 916
Cumulatif janv. - déc. 2004	1 467	460	1 927	268 402	6 760	72 709	26 908	106 377	374 779
Cumulatif janv. - déc. 2003	1 280	384	1 664	213 795	4 232	59 351	16 696	80 279	294 074
Thunder Bay, Ontario									
Novembre ^f	22	2	24	4 311	584	892	146	1 622	5 933
Décembre ^p	2	0	2	384	232	173	5 726	6 131	6 515
Cumulatif janv. - déc. 2004	231	15	246	45 561	13 033	28 767	21 459	63 259	108 820
Cumulatif janv. - déc. 2003	232	86	318	44 528	14 777	21 314	29 495	65 586	110 114
Toronto, Ontario									
Novembre ^f	840	1 476	2 316	410 298	98 492	223 286	235 734	557 512	967 810
Décembre ^p	3 604	2 541	6 145	1 145 162	115 095	240 315	111 523	466 933	1 612 095
Cumulatif janv. - déc. 2004	20 614	23 295	43 909	7 755 246	905 427	2 213 391	1 296 225	4 415 043	12 170 289
Cumulatif janv. - déc. 2003	19 664	25 105	44 769	7 417 821	963 351	1 883 139	1 378 081	4 224 571	11 642 392
Trois-Rivières, Québec									
Novembre ^f	35	33	68	10 088	860	910	544	2 314	12 402
Décembre ^p	26	25	51	9 051	209	1 423	140	1 772	10 823
Cumulatif janv. - déc. 2004	395	464	859	112 983	14 569	34 056	27 610	76 235	189 218
Cumulatif janv. - déc. 2003	359	372	731	100 538	35 140	33 623	32 818	101 581	202 119
Vancouver, Colombie-Britannique									
Novembre ^f	393	1 338	1 731	284 192	43 152	52 958	26 133	122 243	406 435
Décembre ^p	377	800	1 177	203 443	12 802	79 270	105 635	197 707	401 150
Cumulatif janv. - déc. 2004	5 396	15 327	20 723	3 610 342	140 419	841 853	276 945	1 259 217	4 869 559
Cumulatif janv. - déc. 2003	5 415	9 657	15 072	2 751 828	90 082	607 764	227 798	925 644	3 677 472
Victoria, Colombie-Britannique									
Novembre ^f	97	72	169	36 607	252	11 948	177	12 377	48 984
Décembre ^p	100	135	235	45 034	262	10 679	1 095	12 036	57 070
Cumulatif janv. - déc. 2004	1 162	1 091	2 253	400 353	8 120	72 548	60 102	140 770	541 123
Cumulatif janv. - déc. 2003	1 145	1 134	2 279	333 138	20 451	134 421	80 203	235 075	568 213
Windsor, Ontario									
Novembre ^f	82	57	139	22 668	774	3 725	247	4 746	27 414
Décembre ^p	71	0	71	15 074	2 284	7 276	31 562	41 122	56 196
Cumulatif janv. - déc. 2004	1 476	821	2 297	360 410	20 680	128 930	55 419	205 029	565 439
Cumulatif janv. - déc. 2003	1 681	718	2 399	370 715	50 356	102 304	69 912	222 572	593 287
Winnipeg, Manitoba									
Novembre ^f	198	0	198	33 753	2 050	17 817	3 198	23 065	56 818
Décembre ^p	251	6	257	35 819	1 581	19 685	18 662	39 928	75 747
Cumulatif janv. - déc. 2004	2 347	600	2 947	406 563	31 209	201 550	110 564	343 323	749 886
Cumulatif janv. - déc. 2003	1 750	982	2 732	320 142	28 751	218 196	123 002	369 949	690 091

¹ Les types de logements suivants sont compris dans cette catégorie: maison individuelle, maison mobile et chalet.

Partie III – Tableaux (non désaisonnalisés)

Tableau 7

Unités de logement, provinces et territoires, non désaisonnalisés, 2004

Mois	Nombre d'unités de logement						
	Unifamiliales, inclus maisons mobiles	Chalets	Doubles	Rangées	Appar- tements	Transfor- mations	Logements, total
Canada							
Novembre ^f	9 014	47	930	2 323	7 556	281	20 151
Décembre ^p	7 406	24	713	1 761	4 785	518	15 207
Cumulatif janv. - déc. 2004	129 107	841	11 846	22 868	70 981	4 994	240 637
Cumulatif janv. - déc. 2003	121 543	799	12 631	20 580	61 345	5 647	222 545
Terre-Neuve-et-Labrador							
Novembre ^f	122	0	55	0	16	1	194
Décembre ^p	55	0	18	0	30	1	104
Cumulatif janv. - déc. 2004	2 022	15	163	42	314	61	2 617
Cumulatif janv. - déc. 2003	1 866	22	16	84	302	38	2 328
Île-du-Prince-Édouard							
Novembre ^f	49	1	3	0	19	2	74
Décembre ^p	40	0	4	0	30	1	75
Cumulatif janv. - déc. 2004	764	48	48	43	102	10	1 015
Cumulatif janv. - déc. 2003	564	42	24	35	156	19	840
Nouvelle-Écosse							
Novembre ^f	205	7	6	28	140	8	394
Décembre ^p	124	3	4	23	106	3	263
Cumulatif janv. - déc. 2004	3 330	101	168	110	1 708	59	5 476
Cumulatif janv. - déc. 2003	3 125	100	281	154	1 492	91	5 243
Nouveau-Brunswick							
Novembre ^f	171	13	8	5	32	15	244
Décembre ^p	74	2	1	0	72	13	162
Cumulatif janv. - déc. 2004	2 879	99	123	128	730	90	4 049
Cumulatif janv. - déc. 2003	2 589	69	103	88	988	93	3 930
Québec							
Novembre ^f	2 111	16	297	115	3 426	138	6 103
Décembre ^p	1 080	12	215	83	2 118	288	3 796
Cumulatif janv. - déc. 2004	26 251	294	2 737	1 343	23 762	2 368	56 755
Cumulatif janv. - déc. 2003	24 061	293	1 973	911	20 357	2 949	50 544
Ontario							
Novembre ^f	2 942	8	269	1 289	1 640	82	6 230
Décembre ^p	3 651	4	349	1 208	1 366	127	6 705
Cumulatif janv. - déc. 2004	51 340	170	5 423	13 344	17 679	1 250	89 206
Cumulatif janv. - déc. 2003	49 577	165	7 382	12 491	17 049	1 813	88 477
Manitoba							
Novembre ^f	267	0	2	0	4	0	273
Décembre ^p	201	0	2	1	3	0	207
Cumulatif janv. - déc. 2004	3 856	37	59	15	811	4	4 782
Cumulatif janv. - déc. 2003	3 024	22	65	43	1 179	7	4 340

Tableau 7

Unités de logement, provinces et territoires, non désaisonnalisés, 2004 – fin

Mois	Nombre d'unités de logement						
	Unifamiliales, inclus maisons mobiles	Chalets	Doubles	Rangées	Appar- tements	Transfor- mations	Logements, total
Saskatchewan							
Novembre ^f	136	2	4	7	53	1	203
Décembre ^p	82	0	10	0	18	1	111
Cumulatif janv. - déc. 2004	1 860	7	112	337	876	36	3 228
Cumulatif janv. - déc. 2003	1 722	11	50	463	875	72	3 193
Alberta							
Novembre ^f	1 992	0	230	514	925	3	3 664
Décembre ^p	1 413	2	95	148	382	0	2 040
Cumulatif janv. - déc. 2004	22 448	26	2 288	2 206	10 700	398	38 066
Cumulatif janv. - déc. 2003	21 789	50	2 044	2 484	9 376	104	35 847
Colombie-Britannique							
Novembre ^f	1 003	0	56	365	1 301	31	2 756
Décembre ^p	680	1	15	298	649	84	1 727
Cumulatif janv. - déc. 2004	13 966	37	713	5 290	14 063	710	34 779
Cumulatif janv. - déc. 2003	12 858	21	665	3 754	9 410	455	27 163
Territoire du Yukon							
Novembre ^f	11	0	0	0	0	0	11
Décembre ^p	4	0	0	0	0	0	4
Cumulatif janv. - déc. 2004	224	7	7	10	17	2	267
Cumulatif janv. - déc. 2003	181	3	2	0	10	3	199
Territoires du Nord-Ouest							
Novembre ^f	3	0	0	0	0	0	3
Décembre ^p	2	0	0	0	11	0	13
Cumulatif janv. - déc. 2004	144	0	5	0	158	0	307
Cumulatif janv. - déc. 2003	162	0	0	73	121	0	356
Nunavut							
Novembre ^f	2	0	0	0	0	0	2
Décembre ^p	0	0	0	0	0	0	0
Cumulatif janv. - déc. 2004	23	0	0	0	61	6	90
Cumulatif janv. - déc. 2003	25	1	26	0	30	3	85

Tableau 8

Unités de logement, régions métropolitaines de recensement, non désaisonnalisés, décembre 2004

Région métropolitaine de recensement	Nombre d'unités de logement						Logements, total
	Unifamiliales, inclus maisons mobiles	Chalets	Doubles	Rangées	Appar-tements	Transfor-mations	
Abbotsford, Colombie-Britannique	27	0	0	0	0	0	27
Calgary, Alberta	560	0	31	101	237	0	929
Edmonton, Alberta	412	0	34	33	8	0	487
Greater Sudbury, Ontario	13	0	0	0	0	0	13
Halifax, Nouvelle-Écosse	71	0	4	23	74	3	175
Hamilton, Ontario	84	0	1	57	0	0	142
Kingston, Ontario	22	0	0	0	0	0	22
Kitchener, Ontario	188	0	2	158	50	2	400
London, Ontario	106	0	2	21	211	3	343
Montréal, Québec	617	0	89	53	1 712	139	2 610
Oshawa, Ontario	25	0	2	45	0	2	74
Ottawa-Gatineau, Ontario/Québec	144	2	34	75	120	21	396
Ottawa-Gatineau, partie ontarienne, Ontario/Québec	79	0	14	75	2	14	184
Ottawa-Gatineau, partie québécoise, Ontario/Québec	65	2	20	0	118	7	212
Québec, Québec	86	1	24	19	105	11	246
Regina, Saskatchewan	35	0	0	0	0	0	35
Saguenay, Québec	7	0	4	0	14	5	30
Saint John, Nouveau-Brunswick	25	0	0	0	0	0	25
Saskatoon, Saskatchewan	36	0	10	0	0	1	47
Sherbrooke, Québec	21	0	8	0	14	8	51
St. Catharines-Niagara, Ontario	85	0	12	12	0	1	110
St. John's, Terre-Neuve-et-Labrador	50	0	18	0	8	0	76
Thunder Bay, Ontario	0	0	0	0	0	1	1
Toronto, Ontario	2 395	0	291	784	1 057	83	4 610
Trois-Rivières, Québec	15	0	10	0	20	0	45
Vancouver, Colombie-Britannique	257	0	4	236	496	37	1 030
Victoria, Colombie-Britannique	67	1	4	17	106	4	199
Windsor, Ontario	47	0	0	0	0	0	47
Winnipeg, Manitoba	165	0	2	1	3	0	171

Tableau 9

Unités de logement, régions métropolitaines de recensement, non désaisonnalisés, janvier – décembre 2004

Région métropolitaine de recensement	Nombre d'unités de logement						
	Unifamiliales, inclus maisons mobiles	Chalets	Doubles	Rangées	Appar-tements	Transfor-mations	Logements, total
Abbotsford, Colombie-Britannique	685	0	0	20	232	1	938
Calgary, Alberta	8 292	0	798	1 063	4 679	22	14 854
Edmonton, Alberta	6 713	0	1 050	610	4 137	363	12 873
Greater Sudbury, Ontario	355	1	4	0	11	0	371
Halifax, Nouvelle-Écosse	1 547	3	88	102	1 378	33	3 151
Hamilton, Ontario	2 201	0	112	1 002	625	123	4 063
Kingston, Ontario	744	4	24	36	214	3	1 025
Kitchener, Ontario	2 322	0	154	765	736	60	4 037
London, Ontario	2 216	0	16	468	640	22	3 362
Montréal, Québec	11 909	0	970	911	15 689	1 394	30 873
Oshawa, Ontario	1 595	0	586	588	34	12	2 815
Ottawa-Gatineau, Ontario/Québec	4 781	12	689	2 583	2 342	128	10 535
Ottawa-Gatineau, partie ontarienne, Ontario/Québec	3 156	1	308	2 556	1 424	62	7 507
Ottawa-Gatineau, partie québécoise, Ontario/Québec	1 625	11	381	27	918	66	3 028
Québec, Québec	2 611	12	410	270	2 589	184	6 076
Regina, Saskatchewan	594	1	2	0	414	1	1 012
Saguenay, Québec	259	6	44	1	87	56	453
Saint John, Nouveau-Brunswick	500	20	6	2	110	7	645
Saskatoon, Saskatchewan	747	0	94	322	345	20	1 528
Sherbrooke, Québec	613	0	34	0	736	49	1 432
St. Catharines-Niagara, Ontario	1 333	0	81	243	153	22	1 832
St. John's, Terre-Neuve-et-Labrador	1 450	0	153	42	238	48	1 931
Thunder Bay, Ontario	255	1	10	5	0	3	274
Toronto, Ontario	20 221	1	3 430	6 176	12 659	510	42 997
Trois-Rivières, Québec	401	1	100	0	292	21	815
Vancouver, Colombie-Britannique	5 376	0	248	4 251	10 571	527	20 973
Victoria, Colombie-Britannique	1 134	12	38	196	807	54	2 241
Windsor, Ontario	1 532	0	179	262	311	1	2 285
Winnipeg, Manitoba	2 338	0	48	6	546	0	2 938

Tableau 10

Valeur des permis de bâtir résidentiels et non résidentiels, provinces et territoires, non désaisonnalisés, 2004

Mois	Valeur de la construction (en milliers de dollars)				Total
	Résidentiel	Non résidentiel			
		Industriel	Commercial	Institutionnel et gouver- nemental	
Canada					
Novembre ^r	3 010 756	382 606	922 006	711 152	5 026 520
Décembre ^p	2 337 113	281 916	778 976	447 147	3 845 152
Cumulatif janv. - déc. 2004	36 664 964	3 473 576	10 122 745	5 131 936	55 393 221
Cumulatif janv. - déc. 2003	31 971 418	3 618 100	9 323 390	5 859 077	50 771 985
Terre-Neuve-et-Labrador					
Novembre ^r	26 320	1 076	10 539	802	38 737
Décembre ^p	12 695	2 245	3 276	541	18 757
Cumulatif janv. - déc. 2004	356 499	10 810	95 266	34 693	497 268
Cumulatif janv. - déc. 2003	297 061	10 365	91 075	22 518	421 019
Île-du-Prince-Édouard					
Novembre ^r	9 036	2 290	888	4 048	16 262
Décembre ^p	7 873	1 321	702	5 400	15 296
Cumulatif janv. - déc. 2004	124 001	8 850	58 972	16 816	208 639
Cumulatif janv. - déc. 2003	89 242	15 693	60 005	13 160	178 100
Nouvelle-Écosse					
Novembre ^r	55 821	14 967	24 894	2 684	98 366
Décembre ^p	32 411	2 521	18 309	1 427	54 668
Cumulatif janv. - déc. 2004	758 557	50 504	258 731	58 879	1 126 671
Cumulatif janv. - déc. 2003	668 842	63 755	222 340	59 143	1 014 080
Nouveau-Brunswick					
Novembre ^r	30 811	3 739	13 821	1 875	50 246
Décembre ^p	15 588	1 781	10 691	954	29 014
Cumulatif janv. - déc. 2004	481 578	34 898	156 944	115 720	789 140
Cumulatif janv. - déc. 2003	410 195	49 258	183 954	52 843	696 250
Québec					
Novembre ^r	857 923	83 227	214 944	113 589	1 269 683
Décembre ^p	461 751	40 188	114 050	28 619	644 608
Cumulatif janv. - déc. 2004	7 965 278	768 704	1 927 418	974 527	11 635 927
Cumulatif janv. - déc. 2003	6 506 730	804 373	1 883 766	896 080	10 090 949
Ontario					
Novembre ^r	1 041 757	136 153	411 117	443 498	2 032 525
Décembre ^p	1 184 001	160 001	375 441	210 525	1 929 968
Cumulatif janv. - déc. 2004	15 223 494	1 735 498	4 310 091	2 645 918	23 915 001
Cumulatif janv. - déc. 2003	14 275 492	1 952 202	3 846 242	3 161 216	23 235 152
Manitoba					
Novembre ^r	40 452	3 641	21 191	5 868	71 152
Décembre ^p	28 790	2 372	16 959	19 188	67 309
Cumulatif janv. - déc. 2004	674 068	62 158	279 387	133 262	1 148 875
Cumulatif janv. - déc. 2003	525 539	87 568	275 571	176 353	1 065 031
Saskatchewan					
Novembre ^r	26 196	5 156	21 416	5 387	58 155
Décembre ^p	14 414	1 309	8 064	12 554	36 341
Cumulatif janv. - déc. 2004	401 548	48 160	211 831	107 907	769 446
Cumulatif janv. - déc. 2003	349 999	35 176	226 087	161 327	772 589

Tableau 10

Valeur des permis de bâtir résidentiels et non résidentiels, provinces et territoires, non désaisonnalisés, 2004 – fin

Mois	Valeur de la construction (en milliers de dollars)				Total
	Résidentiel	Non résidentiel			
		Industriel	Commercial	Institutionnel et gouver- nemental	
Alberta					
Novembre ^r	449 206	63 861	125 019	67 594	705 680
Décembre ^p	276 979	44 415	122 791	58 385	502 570
Cumulatif janv. - déc. 2004	4 726 544	421 248	1 538 175	486 165	7 172 132
Cumulatif janv. - déc. 2003	4 240 534	350 775	1 348 236	727 636	6 667 181
Colombie-Britannique					
Novembre ^r	469 567	68 221	77 177	64 662	679 627
Décembre ^p	299 186	25 763	103 039	109 536	537 524
Cumulatif janv. - déc. 2004	5 854 946	327 966	1 226 910	513 425	7 923 247
Cumulatif janv. - déc. 2003	4 514 185	244 024	1 129 623	506 406	6 394 238
Territoire du Yukon					
Novembre ^r	1 786	190	143	395	2 514
Décembre ^p	757	0	2	18	777
Cumulatif janv. - déc. 2004	38 183	1 188	8 984	27 591	75 946
Cumulatif janv. - déc. 2003	28 939	629	16 037	6 998	52 603
Territoires du Nord-Ouest					
Novembre ^r	1 307	10	857	750	2 924
Décembre ^p	2 643	0	5 652	0	8 295
Cumulatif janv. - déc. 2004	48 432	3 517	47 884	4 933	104 766
Cumulatif janv. - déc. 2003	50 688	4 253	22 558	8 718	86 217
Nunavut					
Novembre ^r	574	75	0	0	649
Décembre ^p	25	0	0	0	25
Cumulatif janv. - déc. 2004	11 836	75	2 152	12 100	26 163
Cumulatif janv. - déc. 2003	13 972	29	17 896	66 679	98 576

Tableau 11

Valeur des permis de bâtir résidentiels et non résidentiels, régions métropolitaines de recensement, non désaisonnalisés, décembre 2004

Région métropolitaine de recensement	Valeur de la construction (en milliers de dollars)				Total
	Résidentiel	Non résidentiel			
		Industriel	Commercial	Institutionnel et gouver- nemental	
Abbotsford, Colombie-Britannique	5 169	72	60	70	5 371
Calgary, Alberta	136 297	7 587	56 728	17 838	218 450
Edmonton, Alberta	58 455	9 593	31 737	25 784	125 569
Greater Sudbury, Ontario	1 956	1 920	1 993	234	6 103
Halifax, Nouvelle-Écosse	20 891	0	6 438	340	27 669
Hamilton, Ontario	27 236	5 115	6 752	9 591	48 694
Kingston, Ontario	3 679	489	1 206	47	5 421
Kitchener, Ontario	58 731	9 715	40 592	1 177	110 215
London, Ontario	41 796	2 060	2 462	7 301	53 619
Montréal, Québec	304 507	28 053	59 439	6 281	398 280
Oshawa, Ontario	11 217	1 086	4 254	3 275	19 832
Ottawa-Gatineau, Ontario/Québec	57 124	2 203	34 484	40 829	134 640
Ottawa-Gatineau, partie ontarienne, Ontario/Québec	27 403	2 115	27 458	22 385	79 361
Ottawa-Gatineau, partie québécoise, Ontario/Québec	29 721	88	7 026	18 444	55 279
Québec, Québec	31 115	306	8 226	1 151	40 798
Regina, Saskatchewan	4 840	121	2 450	610	8 021
Saguenay, Québec	2 811	552	385	360	4 108
Saint John, Nouveau-Brunswick	4 567	106	783	99	5 555
Saskatoon, Saskatchewan	5 791	924	4 377	11 941	23 033
Sherbrooke, Québec	5 039	1 650	356	0	7 045
St. Catharines-Niagara, Ontario	20 511	3 076	33 895	105	57 587
St. John's, Terre-Neuve-et-Labrador	10 552	2 135	2 382	0	15 069
Thunder Bay, Ontario	253	218	151	5 601	6 223
Toronto, Ontario	843 570	107 988	209 774	109 088	1 270 420
Trois-Rivières, Québec	6 475	293	1 494	100	8 362
Vancouver, Colombie-Britannique	173 345	12 802	76 326	105 635	368 108
Victoria, Colombie-Britannique	38 105	262	10 282	1 095	49 744
Windsor, Ontario	9 978	2 143	6 351	30 873	49 345
Winnipeg, Manitoba	23 501	1 581	16 067	18 662	59 811

Tableau 12

Valeur des permis de bâtir résidentiels et non résidentiels, régions métropolitaines de recensement, janvier – décembre 2004

Région métropolitaine de recensement	Valeur de la construction (en milliers de dollars)				Total
	Résidentiel	Non résidentiel			
		Industriel	Commercial	Institutionnel et gouver- nemental	
Abbotsford, Colombie-Britannique	129 409	32 081	8 370	16 366	186 226
Calgary, Alberta	1 962 465	70 007	653 841	191 197	2 877 510
Edmonton, Alberta	1 374 754	115 429	428 435	109 189	2 027 807
Greater Sudbury, Ontario	63 184	10 465	32 029	24 487	130 165
Halifax, Nouvelle-Écosse	433 564	20 757	116 199	38 081	608 601
Hamilton, Ontario	652 132	44 761	176 219	89 298	962 410
Kingston, Ontario	132 336	6 805	34 396	55 964	229 501
Kitchener, Ontario	581 701	77 098	220 298	94 395	973 492
London, Ontario	478 150	38 921	115 044	207 313	839 428
Montréal, Québec	4 360 126	323 388	992 566	568 778	6 244 858
Oshawa, Ontario	501 904	36 473	123 902	68 029	730 308
Ottawa-Gatineau, Ontario/Québec	1 552 199	28 631	528 886	156 021	2 265 737
Ottawa-Gatineau, partie ontarienne, Ontario/Québec	1 142 893	15 908	416 071	121 457	1 696 329
Ottawa-Gatineau, partie québécoise, Ontario/Québec	409 306	12 723	112 815	34 564	569 408
Québec, Québec	753 651	22 945	246 364	111 225	1 134 185
Regina, Saskatchewan	127 300	22 405	65 489	26 427	241 621
Saguenay, Québec	68 373	11 775	28 571	12 739	121 458
Saint John, Nouveau-Brunswick	81 755	6 302	19 652	11 087	118 796
Saskatoon, Saskatchewan	166 855	12 600	73 606	26 270	279 331
Sherbrooke, Québec	168 985	9 806	48 306	13 305	240 402
St. Catharines-Niagara, Ontario	323 475	27 566	156 822	31 955	539 818
St. John's, Terre-Neuve-et-Labrador	262 255	6 760	76 291	26 908	372 214
Thunder Bay, Ontario	50 414	13 854	30 524	20 494	115 286
Toronto, Ontario	7 644 663	913 757	2 198 476	1 387 785	12 144 681
Trois-Rivières, Québec	113 160	13 087	33 708	27 525	187 480
Vancouver, Colombie-Britannique	3 613 017	140 419	812 400	276 945	4 842 781
Victoria, Colombie-Britannique	398 583	8 120	67 803	60 102	534 608
Windsor, Ontario	366 536	20 025	129 891	55 736	572 188
Winnipeg, Manitoba	407 111	31 209	199 412	110 564	748 296

Tableau 13

Valeur des permis non résidentiels selon le genre de bâtiment, provinces et territoires, décembre 2004

Genre de bâtiment	Canada	T.-N.-L.	Î.P.-É.	N.-É.	N.-B.	Qc	Ont.	Man.	Sask.	Alb.	C.-B.	Yukon	T.N.-O.	Nunavut
milliers de dollars														
Non résidentiel, total	1 508 039	6 062	7 423	22 257	13 426	182 857	745 967	38 519	21 927	225 591	238 338	20	5 652	0
Industriel	281 916	2 245	1 321	2 521	1 781	40 188	160 001	2 372	1 309	44 415	25 763	0	0	0
Usines, fabriques	170 232	0	0	1 900	1 450	29 335	116 930	752	0	13 547	6 318	0	0	0
Transports, services	48 020	0	871	0	0	0	10 263	0	0	23 550	13 336	0	0	0
Mines et agriculture	21 063	2 000	0	0	0	1 500	14 077	0	0	2 902	584	0	0	0
Projets industriels mineurs, neuf et améliorations ¹	42 601	245	450	621	331	9 353	18 731	1 620	1 309	4 416	5 525	0	0	0
Commercial	778 976	3 276	702	18 309	10 691	114 050	375 441	16 959	8 064	122 791	103 039	2	5 652	0
Commerces et services	188 092	0	400	9 838	5 913	53 186	66 931	12 240	280	16 395	22 537	0	372	0
Entrepôts	64 290	390	0	0	0	2 000	28 130	0	2 594	9 276	21 900	0	0	0
Postes d'essence	6 693	0	0	0	0	260	3 603	0	0	2 500	330	0	0	0
Edifices à bureaux	239 783	400	0	2 431	2 018	18 100	132 550	1 815	2 920	54 773	20 476	0	4 300	0
Loisirs	57 534	0	0	2 488	250	10 143	33 078	259	0	300	11 016	0	0	0
Hôtels, restaurants	99 467	600	0	0	0	6 380	70 374	0	250	11 700	10 163	0	0	0
Laboratoires	11 608	0	0	0	0	1 580	1 176	0	0	8 852	0	0	0	0
Projets commerciaux mineurs, neuf et améliorations ¹	111 509	1 886	302	3 552	2 510	22 401	39 599	2 645	2 020	18 995	16 617	2	980	0
Institutionnel et gouvernemental	447 147	541	5 400	1 427	954	28 619	210 525	19 188	12 554	58 385	109 536	18	0	0
Écoles, éducation	168 325	0	5 400	0	0	19 642	118 935	1 551	11 600	8 684	2 513	0	0	0
Hôpitaux, médical	161 022	490	0	0	0	3 519	18 009	8 530	0	27 666	102 808	0	0	0
Bien-être, foyers	72 605	0	0	310	0	1 024	52 801	7 170	0	11 300	0	0	0	0
Églises, religion	8 859	0	0	0	0	0	7 016	0	300	600	943	0	0	0
Bureaux gouvernementaux	19 062	0	0	936	350	313	6 729	1 543	280	7 732	1 179	0	0	0
Bureaux gouvernementaux gouvernementaux mineurs, neuf et améliorations ¹	17 274	51	0	181	604	4 121	7 035	394	374	2 403	2 093	18	0	0

¹ Réfère aux projets dont la valeur est inférieure à \$250,000 pour lesquels la ventilation par genre de bâtiment n'est pas disponible.

Partie IV – Enquête mensuelle sur les permis de bâtir – Qualité des données, concepts et méthodologie

Les renseignements qui suivent devraient être utilisés pour s'assurer de bien comprendre les concepts fondamentaux sur lesquels s'appuie la définition des données présentées ici, les méthodes qui sous-tendent l'enquête et les principaux aspects de la qualité des données. Ces renseignements vous aideront à mieux comprendre les points forts et les limites des données et la façon de bien les utiliser et les analyser. Ils pourraient être particulièrement importants lors de la comparaison des données à celles provenant d'autres enquêtes ou d'autres sources, ainsi que lors de leur analyse afin de tirer des conclusions quant à leur évolution au fil du temps.

Sources de données et méthodologie

L'enquête mensuelle sur les permis de bâtir menée auprès des municipalités canadiennes vise à recueillir des informations sur les intentions de construction. Les résultats de cette enquête servent d'une part de base de référence à la S.C.H.L. (Société canadienne d'hypothèques et du logement) dont l'un des mandats est d'effectuer le relevé mensuel du nombre de logements mis en chantier et parachevés. D'autre part, la statistique sur les permis de bâtir constitue un élément essentiel dans le calcul des dépenses d'immobilisation. De plus l'émission du permis de bâtir étant l'une des premières étapes du processus de construction, cette statistique est grandement utilisée comme indicateur avancé de cette activité.

Méthodologie générale :

L'enquête sur les permis de bâtir couvre 2,350 municipalités en provenance de toutes les provinces et territoires et regroupant 95% de la population canadienne. Elles ne font pas l'objet d'un échantillon prédéterminé et la participation à cette enquête est obligatoire. Les collectivités représentant les autres 5% de la population sont très petites et leurs activités de construction n'ont qu'une faible incidence sur le total. En pratique, toutes les agglomérations urbaines y sont représentées ainsi qu'un bon pourcentage des municipalités rurales. Sauf exception, l'enquête couvre au minimum les municipalités déjà incluses dans l'enquête «Logements mis en chantier et parachevés». Sur une base régulière les municipalités non-répondantes et émettant des permis sont incitées à répondre à l'enquête. De ce fait, le nombre de municipalités couvertes s'accroît continuellement.

L'enquête est généralement menée par la poste bien que certaines municipalités puissent choisir de répondre par téléphone. L'agent municipal responsable de l'émission des permis remplit mensuellement un formulaire sur lequel chacun des projets de construction d'envergure doit être décrit.

Après avoir rempli leur rapport, les municipalités en acheminent une copie au bureau centrale de Statistique Canada et l'autre au bureau local de la Société canadienne d'hypothèques et du logement (S.C.H.L.). Afin de réduire leur fardeau, de plus en plus de répondants produisent un rapport informatisé. Seules les municipalités retardataires, incluses dans l'enquête de la S.C.H.L. ci-haut mentionnée, font l'objet d'un suivi téléphonique.

A leur réception au bureau centrale de Statistique Canada, les rapports sont vérifiés, codés et saisis.

Des procédures de contrôle qualitatif rigoureuses sont utilisées afin de s'assurer que la collecte, la codification ainsi que le traitement des données sont effectués avec le plus de précision possible. Des vérifications sont également exercées sur les totalisations et l'ordre de grandeur des données. Chaque rapport qui ne répond pas aux critères de qualité retenus fait l'objet d'une vérification et est corrigé au besoin.

Il faut procéder à des imputations pour chaque caractéristique pour laquelle aucune déclaration n'a été reçue. On les calcule automatiquement, sous réserve de certaines contraintes, en appliquant aux valeurs utilisées précédemment, les variations mensuelles et annuelles des valeurs semblables des municipalités répondantes; et le patron historiques des municipalités manquantes. Aucune estimation n'est faite pour le manque de couverture, la clandestinité ou la sous-évaluation des permis émis. Pour cette raison, l'erreur d'échantillonnage ne peut être calculée.

Les statistiques mensuelles ne font pas l'objet de correction pour les permis annulés ou périmés. D'après les agents municipaux, le volume d'annulation ou d'inutilisation est inférieur à 5%.

Période de référence : La période de référence aux fins de la collecte de données est le mois civil. Les rapports des municipalités qui font parties d'une région métropolitaine de recensement ou d'une agglomération de recensement doivent nous parvenir dans les 20 jours suivant le mois visé. Les autres municipalités ont 30 jours pour produire leur rapport. Les résultats sont diffusés entre 35 et 40 jours après la fin du mois de référence. Les données annuelles finales pour l'année civile antérieure sont diffusées en même temps que les données pour le mois de janvier de l'enquête.

Révisions :

Les révisions pouvant affecter les résultats de l'enquête sur les permis de bâtir sont de deux natures:

Révisions dues à la correction d'erreurs de codage :

Mensuellement, seules les données du mois précédent la période de référence peuvent être affectées par de telles révisions.

Révisions dues à l'addition de rapports tardifs :

Les rapports tardifs se rapportant au mois précédent la période de référence sont incorporés aux résultats de l'enquête sur une base courante. Cependant, les rapports reçus après la limite de deux mois suivant le mois de référence ne sont introduits qu'à la fin de l'année. Par conséquent, les données des douze derniers mois sont sujets à révision.

Désaisonnalisation :

Le cycle météorologique normal entraîne des fluctuations prévisibles des données. Les séries de données diffusées englobent à la fois des données désaisonnalisées (donc excluant les influences annuelles prévisibles) et des données non désaisonnalisées. Les données désaisonnalisées portant sur le total des unités et la valeur agrégée des permis de bâtir sont obtenues indirectement, c'est-à-dire par l'addition de leurs composantes désaisonnalisées. On obtient les unités totales de logement par l'agrégation des données désaisonnalisées de type unifamilial et multiple; la valeur totale des permis résulte pour sa part de la somme des éléments suivants: unifamiliale, multiple, industriel, commercial et institutionnel. Certaines séries ne présentent aucune saisonnalité apparente. Ainsi, les valeurs non-désaisonnalisées de ces séries ont été utilisées et agrégées aux valeurs désaisonnalisées des autres séries. À la fin de l'année, les séries chronologiques désaisonnalisées sont révisées afin de tenir compte des plus récentes fluctuations saisonnières. Habituellement, seules les trois années de fin de série sont affectées par ce processus de révision. Les données révisées sont introduites à la banque de données CANSIM.

Concepts et variables observées

Les données statistiques présentées dans le produit décrit ici ont trait au nombre d'unités de logement autorisées et à la **valeur des permis de bâtir**. La valeur des permis rapportés comprend les dépenses suivantes: matériaux, main d'oeuvre, profits et frais généraux. Le coût du terrain n'est jamais inclus dans la valeur estimative du permis tandis que les frais d'acquisition (actes notariés, frais d'arpentage, intérêts encourus) peuvent à l'occasion y être intégrés.

La classification utilisée dans la présente publication porte strictement sur les bâtiments pour lesquels un permis de bâtir a été émis. Généralement les permis émis correspondent aux travaux suivants: construction de nouveaux bâtiments, transformation de logement, ajout structurel, rénovation, etc. Les travaux de réparation (peinture, réfection de plancher, de toiture, etc.) pour lesquels aucun permis n'est requis et les travaux de génie (tels les barrages, les routes, les oléoducs, etc.), qui par définition ne sont pas des bâtiments, ne sont pas compris dans la présente statistique. Des estimations de ces travaux sont toutefois disponibles en consultant « Dépenses en immobilisations par type d'actif » (no 61-223 au catalogue) et « Investissements privés et publics » (no 61-205 au catalogue) .

La description fournie par les municipalités concernant le type de bâtiment (case #6 de la Section A du formulaire) ainsi que le type de travail à effectuer (case #7 de la Section A du formulaire) constitue le fondement de la classification. La classification des bâtiments en groupes ou sous-groupes principaux se fonde sur les éléments suivants: la destination prévue, dans le cas des immeubles nouveaux; l'utilisation réelle ou prévue des bâtiments auxquels des améliorations sont effectués; affiliation de l'immeuble où la construction envisagée a pour objet d'assurer des commodités accessoires; la principale utilisation de l'ensemble lorsque la construction projetée est destinée à plus d'une fin, toutefois lorsque le bâtiment abrite des logements, on procède à la répartition de la valeur des travaux entre l'usage résidentiel et non résidentiel.

Catégories de bâtiments

Dans cette publication la valeur des permis émis soit pour l'érection de nouveaux édifices ou pour l'exécution de travaux d'amélioration sont regroupés d'après les genres de bâtiments suivants: résidentiel, industriel, commercial, institutionnel et gouvernemental.

Construction résidentielle. Comprend tout bâtiment destiné à l'occupation privé soit sur une base permanente ou non. Les logements sont regroupés sous les types suivants: les logements unifamiliaux, mobiles, chalets, semi-détachés, en rangée ainsi que les appartements.

Construction industrielle. Englobe tout bâtiment destiné à la fabrication ou à la transformation de produits; au transport, aux communications et autres services d'utilité publique, à l'agriculture, à la sylviculture ainsi qu'à l'exploitation minière.

Construction commerciale. Il s'agit de tout bâtiment destiné à abriter des activités se rattachant au secteur tertiaire. Par exemple: les magasins, entrepôts, garages, immeubles à bureaux, théâtres, hôtels, salons funéraires, salons de beauté.

Construction institutionnelle et gouvernementale. Comprend les dépenses faites par les collectivités, les corps publics et les gouvernements pour la construction d'immeubles ou bâtiments; par exemple, écoles, universités, hôpitaux, cliniques, églises, foyers de vieillards.

Le **nombre d'unités de logements** correspond au nombre de logements indépendants créés. Il ne faut pas confondre avec le nombre de structures. Par exemple, dans le cas d'un édifice à appartements comptant six logements, on fera référence à six unités de logement. Dans le cas de transformation de bâtiments en unités de logement additionnelles, on tient compte du nombre de nouvelles unités créées. Dans cette publication, les unités de logements sont regroupées de la façon suivante:

Maison unifamiliale. Ce genre de logement est communément appelé « **maison simple** ». Il comprend les logements individuels complètement isolés de tout côté, y compris les maisons individuelles liées à un autre logement uniquement sous le sol. Sont inclus les unifamiliales à deux étages, les bungalows, les maisons à paliers multiples, qu'ils soient construits de façon conventionnelle ou préfabriquée.

Maison mobile. Maison conçue et construite pour être transportée sur son propre châssis et qu'on peut déplacer sans grand délai.

Chalet. Logement qui ne peut être habité à l'année ou en permanence puisque les installations nécessaires au confort sont insuffisantes.

Maison double ou semi-détachée. Correspond à toute maison d'habitation où chacun des deux logements sont côte à côte réunis soit par un mur commun ou un garage, mais non attenants à une autre construction et entourés d'espaces libres.

Maison en rangée. Il s'agit d'une rangée d'au moins trois logements réunis côte à côte sans autre logement au-dessus ou au-dessous.

Maison d'appartements. Cette catégorie inclut les logements compris dans une variété de bâtiments tels que: les duplex, les duplex jumelés, les triplex, les duplex en rangée, les appartements proprement dit et les logements adjacents à tout édifice non domiciliaire.

Transformation. Il s'agit du nombre de logements ajoutés par suite de la transformation d'un bâtiment déjà existant.

Classification géographique

Les entités géographiques sont classifiées selon la Classification Géographique Type (CGT) en usage à Statistique Canada. Un code (CGT) de douze chiffres a été attribué à chaque entité rapportante afin de pouvoir les classifier selon les niveaux géographiques suivants:

Province et territoire (Pr) : On compte dix provinces et trois territoires.

Région économique (RE) : Il s'agit des régions infra-provinciales de Statistique Canada établies par la Division des normes. On en compte soixante-seize.

Division de recensement (DR) : L'expression division de recensement signifie un regroupement de subdivision de recensement établie par une loi provinciale. On en dénombre deux cent quatre-vingt-un (des données sous un tel regroupement géographique sont disponibles sur demande).

Région métropolitaine de recensement (RMR) : Leur délimitation correspond à la définition du recensement de 2001. Le terme (RMR) désigne la principale zone du marché du travail d'une région urbaine (noyau urbanisé) comptant 100,000 habitants ou plus, d'après les chiffres de population du recensement. Les vingt-sept (RMR) figurent dans cette publication. Toutefois, bien que le recensement de 2001 définisse Ottawa-Gatineau comme une seule (RMR), elle est aussi présentée ici en deux entités distinctes étant donné qu'elles sont situées dans des provinces différentes.

Agglomération de recensement (AR) : Elle correspond aux zones de marchés de travail moins vastes des noyaux urbanisés comptant 10,000 habitants ou plus, tel que défini au recensement de 2001. On compte cent dix-huit (AR) au Canada. Lorsqu'une (AR) chevauche deux provinces elle est présentée partiellement dans chacune de celles-ci. L'agglomération de Lloydminster fait toutefois exception à cette règle, paraissant en totalité en Alberta.

Autres municipalités de 10,000 de population et plus : Il s'agit de municipalités ne faisant pas partie d'agglomérations de recensement dont la taille est d'environ 10,000 habitants. On distingue ces municipalités afin de rendre possible la comparaison entre l'enquête sur les permis de bâtir et celle sur les mises en chantier qui utilise ce concept.

Partie rurale : Sont regroupés sous cette rubrique toutes les entités géographiques ne faisant pas partie d'un (RMR) ou d'une (AR) et n'étant pas identifié par la Société canadienne d'hypothèques et de logement comme un centre urbain.

Subdivision de recensement (SDR) : L'expression subdivision de recensement se rattache aux municipalités, aux réserves indiennes, aux établissements et aux territoires non organisés. Toutefois étant donné que les établissements et les réserves indiennes n'émettent pas de permis de bâtir, elles ne sont pas comprises dans cette publication.

Unité géographique non-standard : Les unités géographiques qui apparaissent dans cette publication ne correspondent pas toutes à la définition de subdivision de recensement tel que définit ci-haut. Certaines administrations provinciales ou municipales étant dans l'impossibilité de produire des rapports mensuels conformes aux entités géographiques officielles, nous les publions selon l'entité géographique utilisée par ces administrations. Ces unités géographiques dites non-standards ne sont cependant pas très nombreuses et sont surtout concentrées dans les provinces maritimes.

Révisions territoriales

Les limites territoriales ont été établies conformément aux définitions du recensement de 2001. Durant les périodes intercensitaires les changements de limites, de statuts et de noms des (SDR) sont introduits dans cette publication sur une base annuelle. Les changements affectant les autres unités géographiques (RMR, AR, DR, RE) sont pour leurs parts incorporés sur base quinquennale dix huit mois après la tenue du recensement.

Exactitude des données

Les données sur les permis de bâtir étant extraites de documents administratifs municipaux, deux types d'erreurs de réponse sont possibles: les erreurs imputables au demandeur de permis et les erreurs de transcription faites par la municipalité répondante. L'expérience prouve que les erreurs de transcription sont peu fréquentes. De plus, du fait qu'un nombre croissant de municipalités produisent des rapports automatisés la fréquence de ce type d'erreur tend à diminuer. Toutefois, les erreurs provenant d'une déclaration sous-estimant le coût du projet de construction sont toujours probables. Le mode de tarification des permis qui, dans la plupart des cas, est établi en fonction de la valeur de construction mène indubitablement à une sous-évaluation de la valeur des projets.

Les autres sources d'erreurs sont les erreurs de traitement et les erreurs de non-réponse. En 2003, 99 % des municipalités couvertes par l'enquête ont fait parvenir leurs rapports mensuels sur les permis de bâtir.

Comparabilité des données et sources connexes

Toute comparaison de données doit être faite avec réserve étant donné que les modalités d'émission de permis ainsi que les méthodes d'estimation des valeurs peuvent différer d'une municipalité à l'autre. De plus, puisque le nombre de municipalités participant à l'enquête s'accroît constamment, on doit tenir compte de ce fait lors de comparaisons touchant des périodes différentes.

La présente publication ne renferme qu'une partie des données produites sur les permis de bâtir. On peut cependant en s'adressant à la section des Indicateurs courants de l'investissement ((613) 951-4646 ou 1-800-579-8533) commander soit des tableaux non-publiés ou soumettre des requêtes spéciales. Les séries présentées ici sont aussi disponibles sur CANSIM : Tableaux 026-0001 à 026-0008, 026-0010, 026-0015.

Produits et services connexes

Publications connexes choisies

Catalogue

62-202 Les habitudes de dépenses au Canada

75-202 Le revenu au Canada

61-205 Investissements privés et publics au Canada, perspective

61-206 Investissements privés et publics au Canada, perspective révisée



Building and demolition permits

Monthly Report

Permis de construction et de démolition

Rapport mensuel



1	If necessary, please update corresponding information – Si nécessaire, veuillez mettre à jour les renseignements correspondants	
	2 Reporting Entity Name – Nom de l'entité rapportante	
	3 Municipal Status (if applicable) – Statut municipal (s'il y a lieu)	
	4 Address – Adresse	
	5 City – Ville	6 Postal Code – Code postal
	7 Contact Name – Nom du contact	
	8 Contact Title – Titre du contact	
	9 Language of Preference – Langue de préférence 1 <input type="checkbox"/> English 2 <input type="checkbox"/> Français	
	10 Telephone Number – Numéro de téléphone	

General Information	Renseignements généraux
Confidential when completed.	Confidentiel une fois rempli.
The collection of this information is authorized by the Statistics Act, Revised Statutes of Canada, 1985, Chapter S19.	La collecte de cette information est autorisée par la Loi sur la statistique, Lois révisées du Canada, 1985, chapitre S19.
To avoid duplication of enquiry and to provide consistent statistics, this survey is being conducted under cooperative agreements, made in accordance with the Statistics Act, Revised Statutes of Canada, 1985, Chapter S19 under Section 11 for the exchange of information with: the Manitoba Bureau of Statistics, the Saskatchewan Bureau of Statistics and the British Columbia Central Statistics Bureau for respondents in each of the respective provinces; and under Section 12 for joint collection and sharing information with: the Northwest Territories Bureau of Statistics and the Canada Mortgage and Housing Corporation.	Afin d'éviter tout chevauchement des enquêtes et de fournir des statistiques uniformes, Statistique Canada mène cette enquête aux termes d'accords conjoints conclus en vertu de l'article 11 de la Loi sur la statistique, Lois révisées du Canada, 1985, chapitre S19 pour l'échange de renseignements avec: le «Manitoba Bureau of Statistics», le «Saskatchewan Bureau of Statistics» et le «British Columbia Central Statistics Bureau» pour les répondants de ces différentes provinces; et en vertu de l'article 12 pour le rassemblement conjoint et l'échange de renseignements avec: le «Northwest Territories Bureau of Statistics» et la Société canadienne d'hypothèques et de logement.
Agreements coming under Section 12 of the Canada Statistics Act shall not apply to any respondent who give notice in writing to the Chief Statistician that he/she objects to the sharing of the information.	Les accords aux termes de l'article 12 de la Loi sur la statistique ne s'appliquent pas aux répondants qui s'opposent à l'échange de renseignements dans une lettre jointe au questionnaire dûment rempli et adressé au statisticien en chef du Canada.
Results of this survey will enable Statistics Canada to estimate residential and non-residential construction activity at various geographical level. The latter are published monthly in Catalogue 64-001, Building Permits.	Les résultats de cette enquête permettront à Statistique Canada d'estimer l'activité de la construction résidentielle et non résidentielle à différents niveaux géographiques. Ces derniers sont publiés mensuellement dans Permis de bâtir, n° 64-001 au catalogue.
PLEASE REFER TO THE SURVEY REPORTING GUIDE AND SELF CODING GUIDE WHEN COMPLETING YOUR REPORT. If you require additional copies of these guides please contact us at 1-888-404-3339.	VEUILLEZ CONSULTER LE GUIDE DE DÉCLARATION DE L'ENQUÊTE ET LE GUIDE POUR AUTOCODAGE POUR REMPLIR VOTRE RAPPORT. Si vous avez besoin des copies supplémentaires, veuillez communiquer au 1-888-404-3339.

11	Coverage Profile Update	Mise à jour du profil de couverture
	Is the geographical coverage of this monthly report different from that of your last report due to a change in boundaries, level of administration, etc.	Est-ce que la couverture géographique de ce rapport mensuel est différente de celle de votre rapport précédent dû à un changement de frontières, du niveau d'administration, etc.
	1 <input type="checkbox"/> Yes Oui	2 <input type="checkbox"/> No Non

12	Reporting Period – Période visée	13 Stock Requirements – Besoins de fournitures
	Please use a separate form for each month being reported. Veuillez utiliser un formulaire différent pour chaque mois rapporté.	If forms or return envelopes are required, please check: Si vous avez besoin de formulaires ou d'enveloppes de retour, prière de l'indiquer:
	Year Année <input type="text"/> <input type="text"/> <input type="text"/> <input type="text"/>	1 <input type="checkbox"/> Forms Formulaires 2 <input type="checkbox"/> Statistics Canada Return Envelopes Enveloppes de retour Statistique Canada
	Month Mois <input type="text"/> <input type="text"/>	3 <input type="checkbox"/> CMHC Return Envelopes Enveloppes de retour SCHL

14	Report Prepared by – Rapport préparé par	Nil Report – Rapport nul
	Signature: <input type="text"/>	If no permits were issued during the month, simply check the box below: Si aucun permis n'a été émis durant le mois, cochez simplement la case ci-dessous:
	Year Année <input type="text"/> <input type="text"/> <input type="text"/> <input type="text"/>	1 <input type="checkbox"/> No Permits Aucun permis
	Month Mois <input type="text"/> <input type="text"/>	Statistics Canada Use – Usage Statistique Canada
	Day Jour <input type="text"/> <input type="text"/> <input type="text"/>	MP <input type="checkbox"/> T <input type="checkbox"/> Status-État <input type="text"/> Int I.D. – Id. de l'int. <input type="text"/>

7-6100-151: 2000-10-25 STC/SCT-480-60049 SQC/SCT-480-60049

Section A: Major Construction: Projets de construction majeurs

1	2	3	4	5	6	7	8	9	10	11
Line No. N° de ligne	Permit No. Numéro du permis	Name and Address of Owner Nom et adresse du propriétaire	Name and Address of Builder Nom et adresse du constructeur	Construction Location Site des travaux	Type of Building Code Code pour type de bâtiment	Type of Work Code Code pour type de travaux	Value of Construction Valeur des travaux	Dwelling Units Unités de logement	Total Building Area Aire totale du bâtiment	Line No. N° de ligne
							\$	Created Créées	Check one: Cochez:	
								Lost Supprimées	1 <input type="checkbox"/> Ft ² /Pl ² 2 <input type="checkbox"/> M ²	
01							,000			01
02							,000			02
03							,000			03
04							,000			04
05							,000			05
06							,000			06
07							,000			07
08							,000			08
09							,000			09
10							,000			10
11							,000			11
12							,000			12
13							,000			13
14							,000			14

For Information Only - Pour information seulement

For information only - Pour information seulement

13																			
14																			
15																			
16																			
17																			
18																			
19																			
20																			
96																			
98																			

Totals for this page
Totaux de cette page

7-6100-151

Section B: Minor Residential Additions and Renovations – Additions et rénovations résidentielles mineures

Permits valued at less than \$50,000 Permis évalués à moins de \$50,000		Line No. No. de ligne	Value of Permits Valeur des permis \$	Number of Permits Nombre de permis
New garages and carports Garages et abris d'auto neufs	Single dwellings Logements simples	01	.000	
	Multiple dwellings Logements multiples	02	.000	
New inground swimming pools Piscines creusées neuves	Single dwellings Logements simples	03	.000	
	Multiple dwellings Logements multiples	04	.000	
Other improvements Autres améliorations	Single dwellings Logements simples	05	.000	
	Multiple dwellings Logements multiples	06	.000	
Totals for this section Totaux de cette section		07	.000	

Section C: Minor Non-Residential Projects – Projets non résidentiels mineurs

Permits valued at less than \$250,000 Permis évalués à moins de \$250,000		Line No. No. de ligne	Value of Permits Valeur des permis \$	Number of Permits Nombre de permis
Industrial Industriel	New construction Construction neuve	08	.000	
	Additions and renovations Additions et rénovations	09	.000	
Commercial	New construction Construction neuve	10	.000	
	Additions and renovations Additions et rénovations	11	.000	
Institutional and Governmental Institutionnel et gouvernemental	New construction Construction neuves	12	.000	
	Additions and renovations Additions et rénovations	13	.000	
Totals for this section Totaux de cette section		14	.000	

Section D: Residential Demolitions – Démolitions résidentielles

Type of dwelling Type de logement	None Aucune	Single-detached Maison individuelle	Cottage Chalet	Semi-detached Semi-détaché	Row Rangée	Apartment Appartement
	<input checked="" type="checkbox"/>					
No. of dwelling units demolished Nombre d'unités de logement démolies	1 <input type="checkbox"/>					

Confidentiality

Confidentialité

Statistics Canada is prohibited by law from publishing any statistics which would divulge information obtained from this survey that relates to any identifiable business without the previous written consent of that business. The data reported on this questionnaire will be treated in strict confidence, used for statistical purposes and published in aggregate form only. The confidentiality provisions of the Statistics Act are not affected by either the Access to Information Act or any other legislation.

La loi interdit à Statistique Canada de publier des statistiques recueillies au cours de cette enquête qui permettraient d'identifier une entreprise sans que celle-ci en ait donné l'autorisation par écrit au préalable. Les données déclarées sur ce questionnaire resteront confidentielles. Elles serviront exclusivement à des fins statistiques et elles seront publiées seulement de façons agrégées. Les dispositions de la Loi sur la statistique qui traitent de la confidentialité ne sont modifiées d'aucune façon par la Loi sur l'accès à l'information ou toute autre loi.

General Instructions

Directives générales

Please complete your monthly report in triplicate and send:
 ► one copy to **Statistics Canada** in pre-addressed envelope
 ► one copy to the local office of the **Canada Mortgage and Housing Corporation** in pre-addressed envelope
 ► keep one copy for your files
 Please forward your completed report no later than **10 days after the end of the reporting period**.
 Note: Shaded cells are for Statistics Canada use only.

Veillez remplir votre rapport mensuel en trois exemplaires et:
 ► faire parvenir une copie à **Statistique Canada** dans l'enveloppe pré-adressée
 ► faire parvenir une copie au bureau régional de la **Société canadienne d'hypothèques et de logement** dans l'enveloppe pré-adressée
 ► garder une copie pour vos dossiers
 Veuillez remplir et nous faire parvenir votre rapport au plus tard **10 jours après la fin du mois**.
 N.B. Les cases ombrées du formulaire sont strictement réservées à l'usage de Statistique Canada.

Correspondence

Correspondance

► **If you need more forms or return envelopes do ONE ONLY of the following:**

- Check off the appropriate box(es) in the "**Stock Requirements**" section, page 1, cell 13 of the questionnaire.
- Telephone us.
- Send us a FAX.
- Contact us via "internet e-mail".

► **Do you have questions regarding the survey?**
 ► **Do you need help in completing the form?**
 ► **Do you require additional copies of the "Survey Reporting Guide" and/or the "Self Coding Guide"?**

Telephone: 1-888-404-3339 (toll free)
 FAX: 1-888-505-8091 (toll free)
 Internet: bdps@stcinet.statcan.ca

► **Si vous avez besoin d'autres formulaires ou d'enveloppes de retour faites seulement un des suivants.**

- Cochez le ou les case(s) appropriée(s) à la section "**Besoins de fournitures**", page 1, case 13 du questionnaire.
- Veuillez nous téléphoner.
- Veuillez nous faire parvenir un FAX.
- Veuillez nous faire parvenir un message par "courrier électronique".

► **Avez-vous des questions ayant trait à l'enquête?**
 ► **Avez-vous besoin d'aide à compléter le formulaire?**
 ► **Avez-vous besoin des copies supplémentaires du "Guide de déclaration de l'enquête" et/ou le "Guide pour autocodage"?**

Téléphone: 1-888-404-3339 (sans frais)
 FAX: 1-888-505-8091 (sans frais)
 Internet: bdps@stcinet.statcan.ca

If you chose to transmit the questionnaire or information to Statistics Canada by facsimile or internet e-mail communication, please be advised that there could be a risk of disclosure during the communication process. However, upon receipt of your communication, Statistics Canada will provide the guaranteed level of protection afforded to all information collected under the authority of the Statistics Act.

Si vous nous transmettez le questionnaire ou de l'information par télécopieur ou par courrier électronique Statistique Canada tient à vous avertir que la transmission des renseignements peut poser un risque de divulgation. Toutefois, dès la réception du document, Statistique Canada offrira le niveau de protection garanti pour tous les renseignements recueillis aux termes de la Loi sur la statistique.