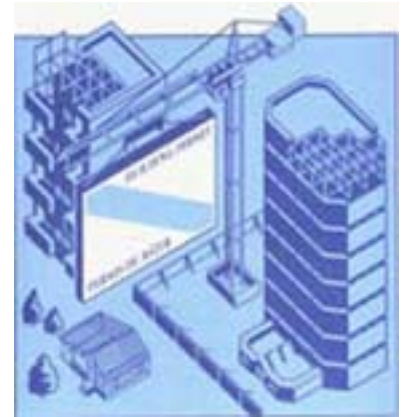




N° 64-001-XIF au catalogue

# Permis de bâtir

Décembre 2006



Statistique  
Canada

Statistics  
Canada

Canada

## **Comment obtenir d'autres renseignements**

Toute demande de renseignements au sujet du présent produit ou au sujet de statistiques ou de services connexes doit être adressée à : Section des indicateurs courants de l'investissement, Division de l'investissement et du stock de capital, Statistique Canada, Ottawa, Ontario, K1A 0T6 (téléphone : (613) 951-6321).

Pour obtenir des informations sur l'ensemble des données de Statistique Canada qui sont disponibles, veuillez composer l'un des numéros sans frais suivants. Vous pouvez également communiquer avec nous par courriel ou visiter notre site Web à [www.statcan.ca](http://www.statcan.ca).

Service national de renseignements **1-800-263-1136**

Service national d'appareils de télécommunication pour les malentendants **1-800-363-7629**

Renseignements concernant le Programme des services de dépôt **1-800-700-1033**

Télécopieur pour le Programme des services de dépôt **1-800-889-9734**

Renseignements par courriel [infostats@statcan.ca](mailto:infostats@statcan.ca)

Site Web [www.statcan.ca](http://www.statcan.ca)

## **Renseignements pour accéder au produit**

Le produit n° 64-001-XIF au catalogue est disponible gratuitement sous format électronique. Pour obtenir un exemplaire, il suffit de visiter notre site Web à [www.statcan.ca](http://www.statcan.ca) et de choisir la rubrique Publications.

## **Normes de service à la clientèle**

Statistique Canada s'engage à fournir des services rapides, fiables et courtois et à faire preuve d'équité envers ses clients. À cet égard, notre organisme s'est doté de normes de service à la clientèle qui doivent être observées par les employés lorsqu'ils offrent des services à la clientèle. Pour obtenir une copie de ces normes de service, veuillez communiquer avec Statistique Canada au numéro sans frais 1-800-263-1136. Les normes de service sont aussi publiées dans le site [www.statcan.ca](http://www.statcan.ca) sous À propos de nous > Offrir des services aux Canadiens.



Statistique Canada

Division de l'investissement et du stock de capital  
Section des indicateurs courants de l'investissement

# Permis de bâtir

Décembre 2006

Publication autorisée par le ministre responsable de Statistique Canada

© Ministre de l'Industrie, 2007

Tous droits réservés. Le contenu de la présente publication électronique peut être reproduit en tout ou en partie, et par quelque moyen que ce soit, sans autre permission de Statistique Canada, sous réserve que la reproduction soit effectuée uniquement à des fins d'étude privée, de recherche, de critique, de compte rendu ou en vue d'en préparer un résumé destiné aux journaux et/ou à des fins non commerciales. Statistique Canada doit être cité comme suit : Source (ou « Adapté de », s'il y a lieu) : Statistique Canada, année de publication, nom du produit, numéro au catalogue, volume et numéro, période de référence et page(s). Autrement, il est interdit de reproduire le contenu de la présente publication, ou de l'emmagasiner dans un système d'extraction, ou de le transmettre sous quelque forme ou par quelque moyen que ce soit, reproduction électronique, mécanique, photographique, pour quelque fin que ce soit, sans l'autorisation écrite préalable des Services d'octroi de licences, Division des services à la clientèle, Statistique Canada, Ottawa, Ontario, Canada K1A 0T6.

Février 2007

N° 64-001-XIF au catalogue, vol. 50, n° 12

ISSN 1496-3949

Périodicité : mensuelle

Ottawa

This publication is available in English upon request (catalogue no. 64-001-XIE).

---

## **Note de reconnaissance**

*Le succès du système statistique du Canada repose sur un partenariat bien établi entre Statistique Canada et la population, les entreprises, les administrations canadiennes et les autres organismes. Sans cette collaboration et cette bonne volonté, il serait impossible de produire des statistiques précises et actuelles.*

# Informations pour l'utilisateur

---

## Signes conventionnels

Les signes conventionnels suivants sont employés uniformément dans les publications de Statistique Canada :

- . indisponible pour toute période de référence
- .. indisponible pour une période de référence précise
- ... n'ayant pas lieu de figurer
- 0 zéro absolu ou valeur arrondie à zéro
- 0<sup>s</sup> valeur arrondie à 0 (zéro) là où il y a une distinction importante entre le zéro absolu et la valeur arrondie
- p provisoire
- r révisé
- x confidentiel en vertu des dispositions de la *Loi sur la statistique*
- E à utiliser avec prudence
- F trop peu fiable pour être publié

## Remerciements

Cette publication a été rédigée sous la direction de :

- D. McDowell, Directeur, Division de l'investissement et du stock de capital
- M. Labonté, Chef, Section des indicateurs courants de l'investissement
- É. Saint-Pierre, Chef d'unité, secteur résidentiel, Section des indicateurs courants de l'investissement
- D. Legault, Programmeur-Analyste, Section des indicateurs courants de l'investissement

## Avis important

Les changements de limites territoriales, de status et de noms d'entités géographiques qui ont eu lieu avant janvier 2006 sont inclus dans la présente publication. Ces changements géographiques sont disponibles en écrivant à :

Statistique Canada  
Division de l'investissement et du stock de capital  
Section des indicateurs courants de l'investissement  
9 D-2, Édifice Jean Talon  
Tunney's Pasture  
Ottawa, Ontario  
K1A 0T6  
ou en téléphonant au : (613) 951-6321

# Table des matières

---

<b>Faits saillants</b>	<b>5</b>
<b>Analyse – Décembre 2006</b>	<b>6</b>
Habitation : affaiblissement de la demande de logements unifamiliaux	7
Secteur non résidentiel : nouveaux sommets pour la valeur des permis de construction institutionnelle et commerciale	7
Décembre 2006 : régression de la valeur des permis de construction résidentielle et non résidentielle	8
<b>Produits connexes</b>	<b>13</b>
<b>Tableaux statistiques</b>	
1 Valeur totale des permis de bâtir, provinces et territoires, désaisonnalisée	16
2 Valeur des permis de bâtir non résidentiels, provinces et territoires, désaisonnalisée	16
3 Valeur des permis de bâtir résidentiels, provinces et territoires, désaisonnalisée	17
4 Nombre d'unités de logement autorisées, provinces et territoires, désaisonnalisées à un taux annuel	17
5 Unités de logement, valeur des permis de bâtir résidentiels et non résidentiels, provinces et territoires, désaisonnalisées, 2006	18
6 Unités de logement, valeur des permis de bâtir résidentiels et non résidentiels, régions métropolitaines de recensement, désaisonnalisées, 2006	20
7 Unités de logement, provinces et territoires, non désaisonnalisées, 2006	23
8 Unités de logement, régions métropolitaines de recensement, non désaisonnalisées, décembre 2006	25
9 Unités de logement, régions métropolitaines de recensement, non désaisonnalisées, cumulatif, janvier - décembre 2006	26
10 Valeur des permis de bâtir résidentiels et non résidentiels, provinces et territoires, non désaisonnalisées, 2006	27
11 Valeur des permis de bâtir résidentiels et non résidentiels, régions métropolitaines de recensement, non désaisonnalisées, décembre 2006	29
12 Valeur des permis de bâtir résidentiels et non résidentiels, régions métropolitaines de recensement, non désaisonnalisées, cumulatif, janvier - décembre 2006	30
13 Valeur des permis non résidentiels selon le genre de bâtiment, provinces et territoires, décembre 2006	31

## Table des matières – suite

### Qualité des données, concepts et méthodologie

Description - Enquête mensuelle sur les permis de bâtir	32
Sources de données et méthodologie	33
Concepts et variables observées	35
Catégories de bâtiments	36
Exactitude des données	38
Comparabilité des données et sources connexes	39

### Appendice

I Abréviations géographiques	40
------------------------------	----

### Graphiques

1. Valeur totale des permis de bâtir	9
2. Valeur résidentielle des permis de bâtir - Total	9
3. Nombre d'unités de logement - Unifamilial et multiple	10
4. Valeur non-résidentielle des permis de bâtir - Total	10
5. Valeur commerciale	11
6. Valeur industrielle des permis de bâtir	11
7. Valeur institutionnelle et gouvernementale des permis de bâtir	12

## Faits saillants

---

- Les intentions de construction ont atteint un autre sommet en 2006, surtout grâce à la forte croissance de la demande résidentielle et non résidentielle dans l'Ouest canadien. Les municipalités ont délivré des permis de bâtir pour une valeur record de 66,2 milliards de dollars, soit 9,0 % de plus que le précédent sommet atteint en 2005.

## Analyse – Décembre 2006

---

Les intentions de construction ont atteint un autre sommet en 2006, surtout grâce à la forte croissance de la demande résidentielle et non résidentielle dans l'Ouest canadien. La valeur annuelle des permis a ainsi augmenté pour une 11<sup>e</sup> année d'affilée.

Les municipalités ont délivré des permis de bâtir pour une valeur record de 66,2 milliards de dollars, soit 9,0 % de plus que le précédent sommet de 60,8 milliards de dollars atteint en 2005. Les intentions de construction dans les secteurs résidentiel et non résidentiel ont atteint de nouveaux sommets.

Les intentions ont également atteint de nouveaux sommets dans chaque province, sauf à l'Île-du-Prince-Édouard et en Ontario.

Quoiqu'il en soit, le portrait général aurait été moins reluisant sans l'apport des deux provinces les plus à l'ouest. Si l'Alberta et la Colombie-Britannique avaient été exclues, la valeur globale des permis aurait augmenté de seulement 1,0 % au lieu de 9,0 %. Ce sont ces deux provinces qui ont montré les plus fortes hausses dans les composantes résidentielle et non résidentielle.

Dans le secteur de l'habitation, la valeur des permis a dépassé la marque des 40 milliards de dollars pour la première fois, ayant crû de 5,9 % pour atteindre 41,0 milliards de dollars. Les municipalités ont en fait approuvé un moins grand nombre de nouveaux logements pour une deuxième année de suite, mais la valeur a atteint un sommet en raison de la hausse des prix.

En novembre, l'Indice des prix des logements neufs a montré une augmentation sur 12 mois de 11,4 % des prix de vente des entrepreneurs pour les immeubles résidentiels neufs. Parmi les régions métropolitaines, Calgary (+49,8 %) et Edmonton (+42,8 %) ont affiché de très fortes progressions d'une année à l'autre.

En 2006, les autorités municipales ont approuvé la construction de 232 605 nouveaux logements, en baisse de 2,7 % par rapport à 2005. Le niveau en 2006 est inférieur de seulement 3,7 % aux 241 470 logements approuvés en 2004, soit le plus important total depuis 1987.

Dans le secteur non résidentiel, la valeur des permis a atteint 25,2 milliards de dollars en 2006, soit 14,5 % de plus que le précédent sommet de 22,0 milliards de dollars atteint en 2005. Les trois composantes non résidentielles (industrielle, institutionnelle et commerciale) ont inscrit des hausses.

### Note aux lecteurs

Les données mensuelles du présent communiqué sont désaisonnalisées, ce qui facilite la comparaison par l'élimination de l'effet des variations saisonnières. Les totaux annuels correspondent à la somme des données mensuelles non désaisonnalisées et sont provisoires.

L'Enquête sur les permis de bâtir vise 2 350 municipalités représentant 95 % de la population. Ses résultats servent d'indicateur avancé de l'activité dans le domaine de la construction. Les collectivités représentant l'autre 5 % de la population sont très petites, et leurs activités de construction n'ont qu'une faible incidence sur le total.

La valeur des intentions de construction présentées ici ne comprend pas les travaux d'ingénierie (par exemple, les aqueducs, les égouts et les ouvrages de drainage) ni ceux associés au terrain.

Dans le cadre du présent communiqué, la région métropolitaine de recensement d'Ottawa–Gatineau est divisée en deux régions, soit Ottawa–Gatineau (partie Québec) et Ottawa–Gatineau (partie Ontario).

À l'échelon régional, la valeur des permis a augmenté dans 20 des 28 régions métropolitaines de recensement en 2006. Les hausses annuelles inscrites à Calgary, à Vancouver et à Edmonton ont nettement dépassé les



accroissements enregistrés dans les autres régions, la valeur des permis de construction de bâtiments résidentiels et non résidentiels ayant monté en flèche dans ces centres.

Toutes les régions métropolitaines du Canada atlantique et de l'Ouest canadien, ainsi que Sherbrooke, Kingston et London, ont inscrit de nouveaux sommets en 2006.

À l'exception de Québec, toutes les régions métropolitaines ayant connu une baisse étaient situées en Ontario. Toronto et Ottawa ont accusé les plus importants reculs.

## **Habitation : affaiblissement de la demande de logements unifamiliaux**

La demande de logements unifamiliaux s'est affaiblie en 2006, le nombre de logements dont on a approuvé la construction étant tombé à son plus faible niveau en cinq ans. Les municipalités ont approuvé la construction de 119 140 logements unifamiliaux, soit 2,2 % de moins qu'en 2005.

Néanmoins, la valeur des permis de construction de logements unifamiliaux a bondi de 6,3 % et a atteint 26,7 milliards de dollars dans le sillage de la hausse des prix, surtout en Alberta.

La demande de logements multifamiliaux a aussi ralenti. Les municipalités ont approuvé la construction de 113 465 logements multifamiliaux, en baisse de 3,2 %, sauf que ce total est tout de même le deuxième en importance depuis 1988. La valeur des permis de construction de logements multifamiliaux a atteint 14,3 milliards de dollars en 2006, en hausse de 5,1 % par rapport à 2005.

Les facteurs ayant contribué à l'essor du marché de l'habitation sont l'économie dynamique de l'Ouest canadien, le haut niveau d'emploi, l'augmentation du revenu disponible, les faibles taux d'inoccupation des appartements dans plusieurs centres et les taux hypothécaires avantageux.

## **Secteur non résidentiel : nouveaux sommets pour la valeur des permis de construction institutionnelle et commerciale**

Chacune des trois composantes a contribué à une année record pour ce qui est des intentions de construction non résidentielle.

La valeur des permis de construction commerciale a atteint un sommet de 14,4 milliards de dollars, en hausse de 20,4 % par rapport à 2005. Il s'agissait d'un troisième sommet annuel consécutif, grâce aux valeurs inégalées enregistrées dans les immeubles à bureaux et les bâtiments commerciaux et de services.

La valeur de la composante institutionnelle a progressé de 3,6 % pour atteindre 6,3 milliards de dollars, soit un autre sommet. Cette croissance s'explique principalement par les fortes intentions de construction dans les catégories des établissements d'enseignement et de bâtiments à vocation médicale.

La valeur des intentions de construction industrielle a augmenté de 13,3 % et a atteint 4,5 milliards de dollars en 2006, soit un total surpassé uniquement par le sommet atteint en 1989. Les projets de construction d'usines et ceux des catégories des services publics et des transports ont été le principal facteur à l'origine de cette hausse.

En 2006, il y a eu des augmentations dans huit provinces, les plus marquées (en dollars) ayant été inscrites en Alberta (+38,5 %, une valeur totale de 5,7 milliards de dollars) et en Colombie-Britannique (+21,9 %, une valeur totale de 3,9 milliards de dollars). Les deux provinces ont enregistré un sommet dans chacune des trois composantes.

Plusieurs facteurs économiques ont favorisé les intentions de construction non résidentielle en 2006, notamment la croissance des dépenses de consommation, la régression des taux d'inoccupation d'immeubles à bureaux dans plusieurs centres et le haut niveau des bénéfices d'exploitation des sociétés.

## Décembre 2006 : régression de la valeur des permis de construction résidentielle et non résidentielle

D'un mois à l'autre, la valeur totale des permis de construction s'est élevée à 5,8 milliards de dollars en décembre, en baisse de 7,8 % par rapport à la valeur record de 6,3 milliards de dollars de permis délivrés en novembre.

En dépit de cette baisse, ce niveau était supérieur de 3,9 % à la moyenne mensuelle de 2006. La valeur des permis de construction résidentielle et non résidentielle a diminué en décembre.

La valeur des permis de construction résidentielle a chuté de 5,1 % et s'est fixée à 3,5 milliards de dollars, ce qui représente une troisième baisse au cours des quatre derniers mois. Celle-ci est attribuable uniquement à la composante multifamiliale, où les intentions ont chuté de 20,9 % et se sont établies à 1,2 milliard de dollars. La valeur des permis de construction de logements unifamiliaux a augmenté de 5,5 % et a atteint 2,3 milliards de dollars, ce qui a mis fin à une série de trois reculs mensuels.

Dans le secteur non résidentiel, les intentions de construction ont reculé de 11,7 % et se sont fixées à 2,3 milliards de dollars. Cette baisse est survenue à la suite de quatre hausses mensuelles consécutives. Les intentions ont diminué dans les trois composantes non résidentielles.

Dans le secteur commercial, les intentions ont fléchi de 1,6 % et se sont fixées à 1,4 milliard de dollars en décembre, soit une deuxième baisse mensuelle consécutive. La régression de la demande de permis dans la majorité des catégories commerciales est à l'origine de cette baisse. Malgré tout, ce niveau est supérieur de 19,4 % à la moyenne mensuelle de 2006.

La valeur des permis de construction industrielle a chuté de 8,0 % pour se fixer à 457 millions de dollars, à la suite d'une hausse de 34,6 % enregistrée en novembre. La principale cause est la baisse des intentions dans les projets de construction d'usines.

Les intentions de construction institutionnelle ont diminué de 37,3 % et se sont fixées à 410 millions de dollars, après avoir connu une forte hausse en novembre. L'affaiblissement des valeurs du côté des permis de construction de bâtiments à vocation médicale et d'établissements d'enseignement dans toutes les provinces est à l'origine de cette baisse.

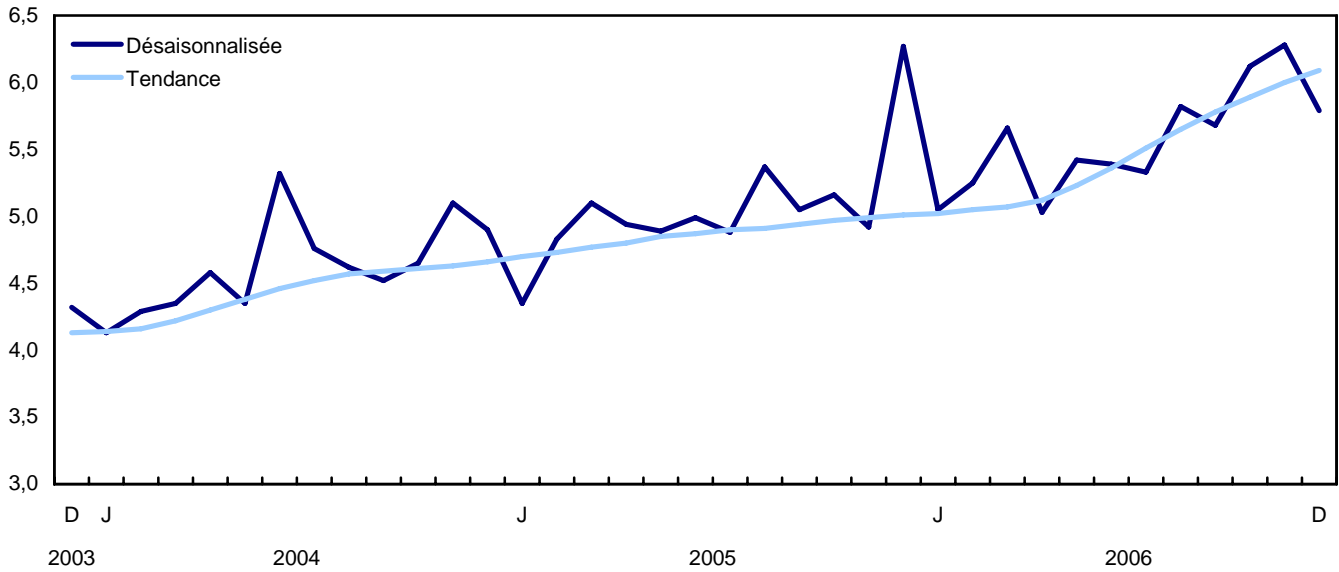
À l'échelon provincial, la valeur des permis de bâtir a chuté dans six provinces. La plus forte régression (en dollars) en décembre est survenue en Colombie-Britannique, après un mois record en novembre. Les intentions de construction en Colombie-Britannique ont atteint leur plus faible niveau en huit mois en raison de replis généraux dans chaque composante, tant dans le secteur résidentiel que dans le secteur non résidentiel.

En Alberta, un bond des intentions de construction d'immeubles à vocation commerciale et industrielle a fait monter la valeur des permis de bâtir à un niveau record de 1,4 milliard de dollars.

Au Québec, les très fortes intentions de construction dans le secteur commercial ont porté la valeur totale des permis à 1,1 milliard de dollars, soit la deuxième valeur totale en importance. Celle-ci n'est surpassée que par le niveau de 1,2 milliard de dollars atteint en octobre 2006.

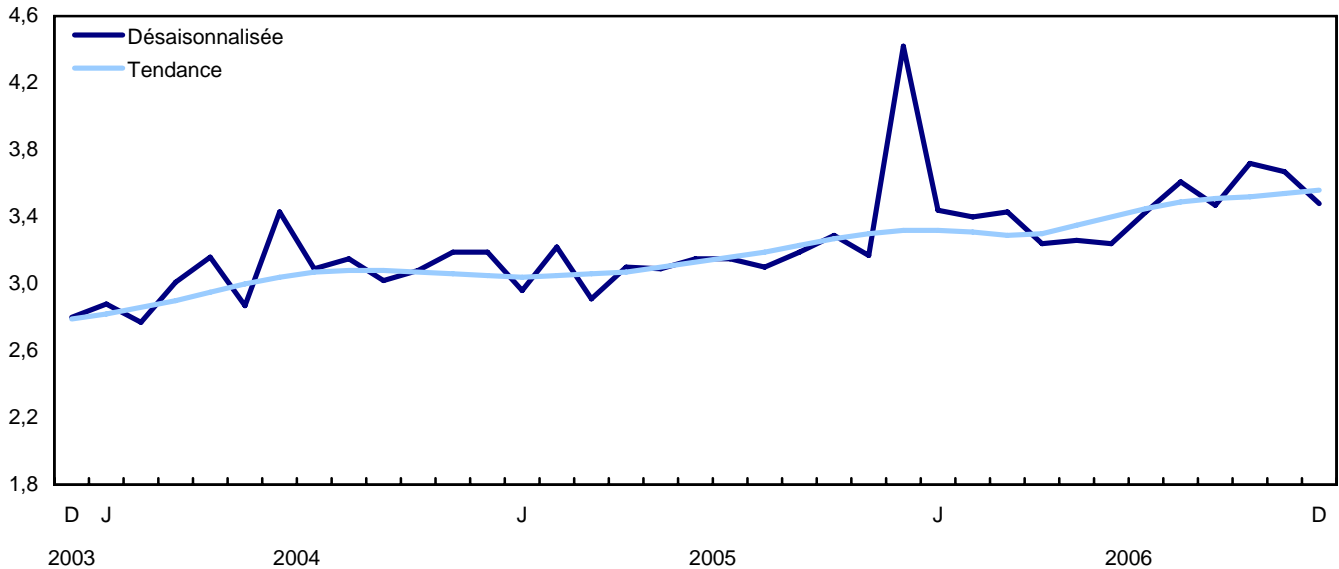
**Graphique 1**  
Valeur totale des permis de bâtir

en milliards de dollars

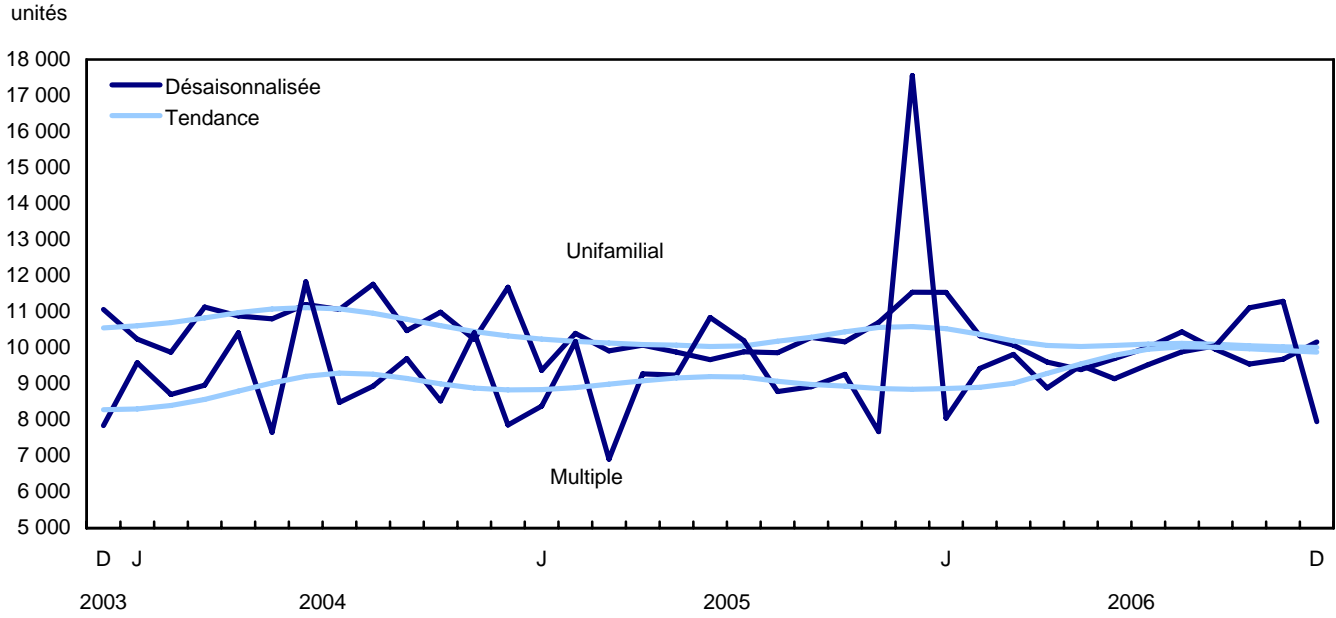


**Graphique 2**  
Valeur résidentielle des permis de bâtir - Total

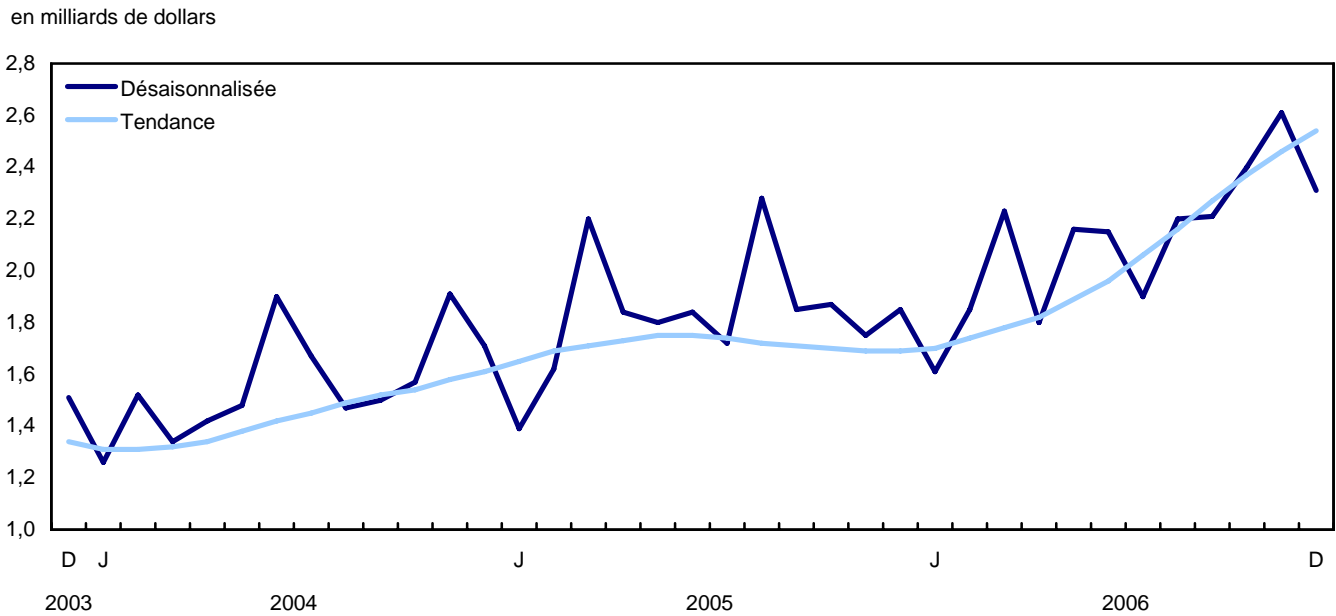
en milliards de dollars



**Graphique 3**  
**Nombre d'unités de logement - Unifamilial et multiple**

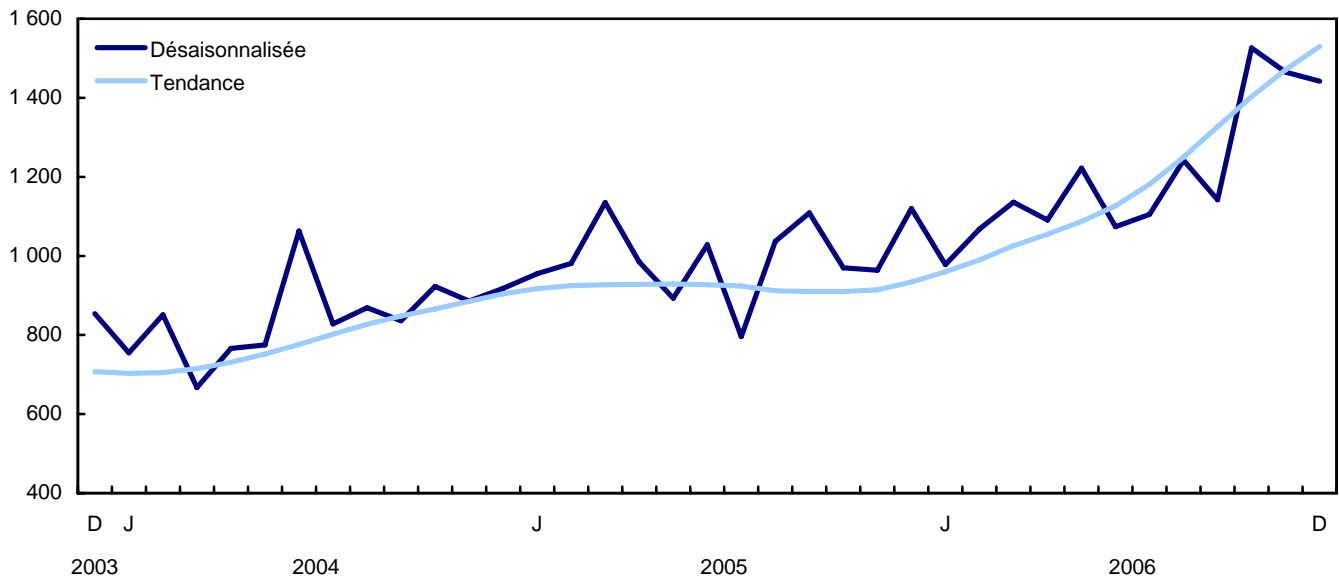


**Graphique 4**  
**Valeur non-résidentielle des permis de bâtir - Total**



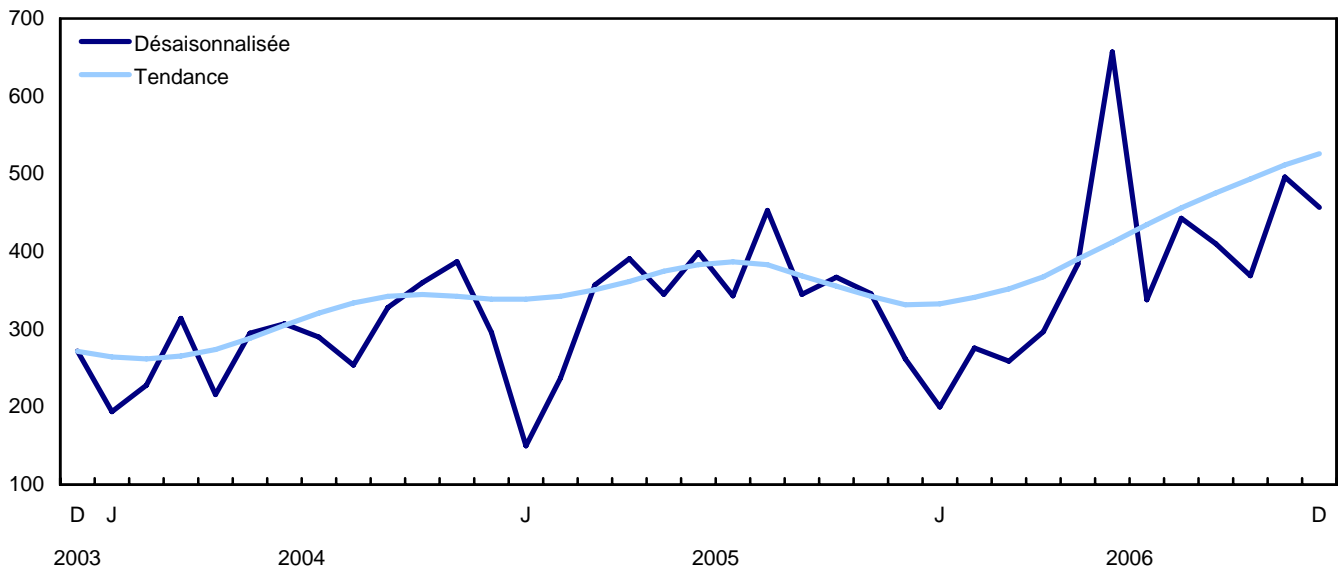
**Graphique 5**  
**Valeur commerciale**

en millions de dollars



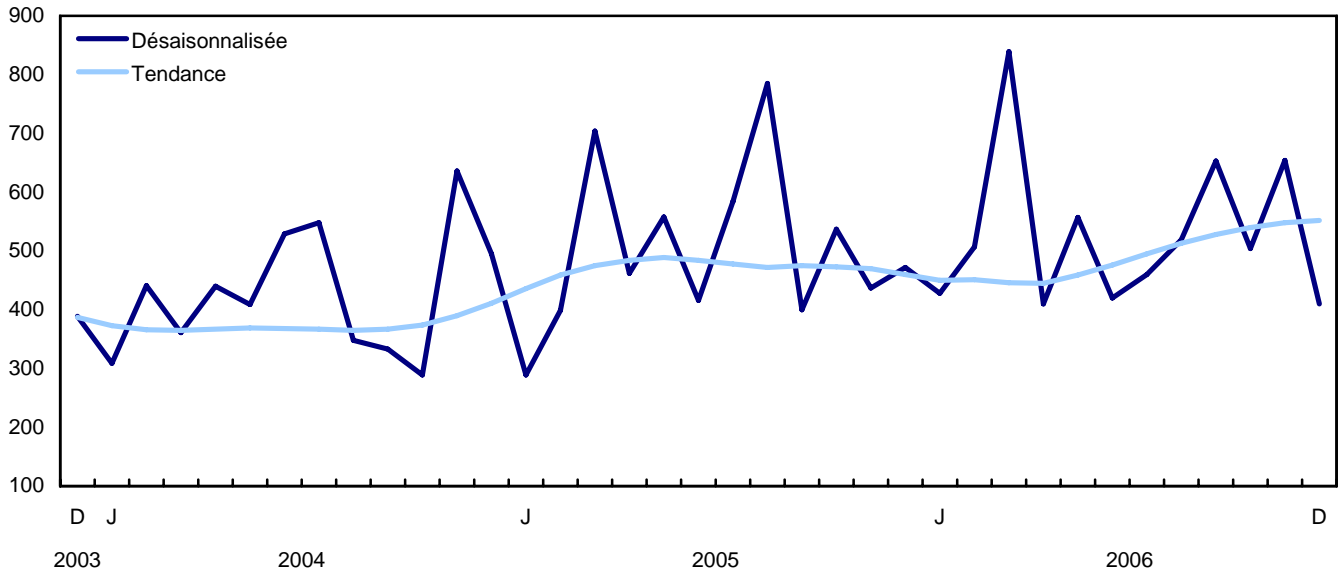
**Graphique 6**  
**Valeur industrielle des permis de bâtir**

en millions de dollars



**Graphique 7**  
**Valeur institutionnelle et gouvernementale des permis de bâtir**

en millions de dollars



## Produits connexes

---

### Choisis parmi les publications de Statistique Canada

---

61-205-X	Investissements privés et publics au Canada : perspectives
62-202-X	Les habitudes de dépenses au Canada
64-203-X	Permis de bâtir : sommaire annuel

---

### Choisis parmi les produits techniques et analytiques de Statistique Canada

---

62F0014M1996002	Une analyse de certaines méthodologies appliquées aux indices des prix de la construction
-----------------	---

---

### Choisis parmi les tableaux de CANSIM de Statistique Canada

---

026-0001	Permis de bâtir, valeurs résidentielles et nombre d'unités, selon le type de logement, mensuel
026-0002	Permis de bâtir, unités de logements selon le type de logement et la région, mensuel
026-0003	Permis de bâtir, valeurs selon le secteur d'activité, mensuel
026-0004	Permis de bâtir, valeurs selon le secteur d'activité et la région, mensuel
026-0005	Permis de bâtir, valeurs non résidentielles selon le type de structure, mensuel
026-0006	Permis de bâtir, selon le type de structure et la région, désaisonnalisées, mensuel
026-0007	Permis de bâtir, unités de logements selon le type de structure et la valeur et selon le secteur d'activité, mensuel
026-0008	Permis de bâtir, valeurs selon le secteur d'activité, désaisonnalisées et non désaisonnalisées, mensuel
026-0010	Permis de bâtir, valeurs résidentielles et non résidentielles selon le type de structure pour Canada et les centres urbains, 10 000 et plus, mensuel
026-0015	Permis de bâtir, indicateur avancé et indices valeur totale, désaisonnalisées, mensuel

---

## Choisis parmi les enquêtes de Statistique Canada

---

2802                      Enquête des permis de bâtir

---

## Choisis parmi les tableaux sommaires de Statistique Canada

---

- *Valeur des permis de bâtir, par province et territoire (mensuel)*
- *Valeur des permis de bâtir, par région métropolitaine de recensement (mensuel)*
- *Indicateurs économiques, par province et territoire (mensuel et trimestriel)*
- *Valeur des permis de construction, par province et territoire*
- *Valeur des permis de bâtir délivrés, selon le secteur de construction*



## Tableaux statistiques

---

**Tableau 1**  
**Valeur totale des permis de bâtir, provinces et territoires, désaisonnalisée**

	2006		Décembre à novembre	Novembre à octobre	Octobre à septembre	Septembre à août	Août à juillet	Juillet à juin
	Décembre <sup>p</sup>	Novembre <sup>r</sup>						
	milliers de dollars		variation en pourcentage					
<b>Canada</b>	<b>5 787 774</b>	<b>6 280 566</b>	<b>-7,8</b>	<b>2,6</b>	<b>7,8</b>	<b>-2,4</b>	<b>9,1</b>	<b>-1,0</b>
Terre-Neuve-et-Labrador	40 056	101 714	-60,6	175,9	-9,7	-16,1	11,5	17,2
Île-du-Prince-Édouard	12 980	14 007	-7,3	-43,7	90,7	-41,4	18,7	-6,5
Nouvelle-Écosse	137 503	108 859	26,3	-14,9	33,8	-13,0	26,1	-28,7
Nouveau-Brunswick	66 467	118 573	-43,9	65,6	7,7	-31,2	28,0	-11,1
Québec	1 095 045	958 601	14,2	-19,4	19,6	-1,0	0,8	5,2
Ontario	2 028 850	2 025 158	0,2	1,3	2,3	-8,1	19,7	-2,3
Manitoba	117 111	138 712	-15,6	48,4	-28,1	30,7	-34,5	46,7
Saskatchewan	75 284	96 502	-22,0	-0,6	-26,6	51,2	-34,2	49,2
Alberta	1 357 657	1 287 442	5,5	-2,0	-1,7	8,3	9,8	-7,7
Colombie-Britannique	847 790	1 416 995	-40,2	22,6	29,4	-7,4	6,3	-1,8
Territoire du Yukon	3 981	2 135	86,5	-60,6	-52,1	15,6	94,6	-20,9
Territoires du Nord-Ouest	452	2 383	-81,0	-8,5	-63,5	-17,2	218,7	-66,5
Nunavut	4 598	9 485	-51,5	661,8	-1,2	-69,0	-65,4	-10,8

**Tableau 2**  
**Valeur des permis de bâtir non résidentiels, provinces et territoires, désaisonnalisée**

	2006		Décembre à novembre	Novembre à octobre	Octobre à septembre	Septembre à août	Août à juillet	Juillet à juin
	Décembre <sup>p</sup>	Novembre <sup>r</sup>						
	milliers de dollars		variation en pourcentage					
<b>Canada</b>	<b>2 308 493</b>	<b>2 614 781</b>	<b>-11,7</b>	<b>9,0</b>	<b>8,8</b>	<b>0,1</b>	<b>15,7</b>	<b>-11,5</b>
Terre-Neuve-et-Labrador	8 415	74 445	-88,7	750,6	-55,4	7,2	45,6	9,5
Île-du-Prince-Édouard	3 230	3 073	5,1	-73,7	276,1	-73,1	25,5	31,0
Nouvelle-Écosse	53 388	26 528	101,3	-29,0	32,8	-40,5	16,7	-24,1
Nouveau-Brunswick	29 726	76 215	-61,0	199,4	-18,6	-41,3	47,1	-17,4
Québec	444 472	311 250	42,8	-25,4	19,5	-1,3	6,7	1,2
Ontario	798 888	890 551	-10,3	22,1	-6,8	-3,0	37,2	-18,5
Manitoba	44 643	61 050	-26,9	120,7	-56,4	95,0	-59,9	147,9
Saskatchewan	28 345	50 073	-43,4	17,5	-48,2	67,4	-51,7	100,4
Alberta	667 350	601 311	11,0	5,4	-4,5	20,4	36,4	-40,4
Colombie-Britannique	227 114	518 287	-56,2	-1,1	121,3	-26,1	-1,5	14,6
Territoire du Yukon	1 605	337	376,3	-82,5	-73,9	-0,9	187,9	-8,2
Territoires du Nord-Ouest	214	1 361	-84,3	-9,9	-67,9	-18,2	787,8	-83,8
Nunavut	1 103	300	267,7	...	-100,0	-99,5	-81,8	392,5

**Tableau 3**  
**Valeur des permis de bâtir résidentiels, provinces et territoires, désaisonnalisée**

	2006 Décembre <sup>p</sup>	2006 Novembre <sup>r</sup>	Décembre à novembre	Novembre à octobre	Octobre à septembre	Septembre à août	Août à juillet	Juillet à juin
	milliers de dollars		variation en pourcentage					
<b>Canada</b>	<b>3 479 281</b>	<b>3 665 785</b>	<b>-5,1</b>	<b>-1,5</b>	<b>7,2</b>	<b>-3,9</b>	<b>5,4</b>	<b>5,9</b>
Terre-Neuve-et-Labrador	31 641	27 269	16,0	-3,0	32,5	-30,2	-2,3	20,6
Île-du-Prince-Édouard	9 750	10 934	-10,8	-17,4	32,9	-7,4	12,3	-26,6
Nouvelle-Écosse	84 115	82 331	2,2	-9,0	34,2	7,8	34,4	-32,3
Nouveau-Brunswick	36 741	42 358	-13,3	-8,2	31,1	-18,8	10,5	-4,4
Québec	650 573	647 351	0,5	-16,2	19,6	-0,8	-2,1	7,4
Ontario	1 229 962	1 134 607	8,4	-10,7	8,3	-11,2	11,0	8,4
Manitoba	72 468	77 662	-6,7	18,0	-1,0	-0,6	-5,3	-0,1
Saskatchewan	46 939	46 429	1,1	-14,8	8,9	30,5	22,7	-18,5
Alberta	690 307	686 131	0,6	-7,7	0,6	0,2	-2,9	25,3
Colombie-Britannique	620 676	898 708	-30,9	42,3	-3,8	1,8	10,7	-9,1
Territoire du Yukon	2 376	1 798	32,1	-48,5	-11,2	68,0	-4,1	-31,1
Territoires du Nord-Ouest	238	1 022	-76,7	-6,5	-55,1	-15,3	39,5	-49,7
Nunavut	3 495	9 185	-61,9	637,8	-0,4	-39,0	199,7	-93,7

**Tableau 4**  
**Nombre d'unités de logement autorisées, provinces et territoires, désaisonnalisées à un taux annuel**

	2006 Décembre <sup>p</sup>	2006 Novembre <sup>r</sup>	Décembre à novembre	Novembre à octobre	Octobre à septembre	Septembre à août	Août à juillet	Juillet à juin
	unités		variation en pourcentage					
<b>Canada</b>	<b>217 380</b>	<b>251 724</b>	<b>-13,6</b>	<b>1,5</b>	<b>3,2</b>	<b>-1,6</b>	<b>4,0</b>	<b>3,8</b>
Terre-Neuve-et-Labrador	2 616	1 992	31,3	0,0	30,7	-34,9	1,6	20,8
Île-du-Prince-Édouard	828	1 068	-22,5	0,0	15,6	-7,2	38,3	-40,0
Nouvelle-Écosse	6 072	7 392	-17,9	-0,8	17,8	34,4	33,3	-39,9
Nouveau-Brunswick	3 036	4 140	-26,7	-9,7	37,9	-24,3	14,0	-10,1
Québec	47 352	49 932	-5,2	-20,7	35,3	-7,3	4,1	0,1
Ontario	70 188	67 368	4,2	-8,6	1,3	-5,1	3,4	11,4
Manitoba	5 760	7 536	-23,6	57,4	-9,5	1,1	-2,2	1,8
Saskatchewan	3 852	3 648	5,6	-29,3	6,4	65,6	38,6	-30,2
Alberta	43 656	50 460	-13,5	6,1	-18,4	7,1	-7,1	22,3
Colombie-Britannique	33 708	57 384	-41,3	50,1	-4,0	-4,4	17,6	-13,8
Territoire du Yukon	96	168	-42,9	-39,1	-25,8	121,4	-17,6	-22,7
Territoires du Nord-Ouest	60	108	-44,4	12,5	0,0	-11,1	125,0	-63,6
Nunavut	156	528	-70,5	450,0	33,3	-25,0	166,7	-91,9

**Tableau 5**  
**Unités de logement, valeur des permis de bâtir résidentiels et non résidentiels, provinces et territoires, désaisonnalisés, 2006**

	Nombre d'unités de logement			Valeur estimative de la construction					Total
	Unifamiliales <sup>1</sup>	Multiples	Logements, total	Résidentiel	Non-résidentiel			Total	
					Industriel	Commercial	Institutionnel et gouvernemental		
	unités			en milliers de dollars					
<b>Canada</b>									
Novembre <sup>r</sup>	9 685	11 292	20 977	3 665 785	496 400	1 464 837	653 544	2 614 781	6 280 566
Décembre <sup>p</sup>	10 163	7 952	18 115	3 479 281	456 931	1 441 584	409 978	2 308 493	5 787 774
Cumulatif janv. - déc. 2006	120 473	114 686	235 159	41 386 618	4 586 553	14 491 069	6 359 104	25 436 726	66 823 344
Cumulatif janv. - déc. 2005	121 784	117 254	239 038	38 743 710	3 995 700	11 974 008	6 042 263	22 011 971	60 755 681
<b>Terre-Neuve-et-Labrador</b>									
Novembre <sup>r</sup>	141	25	166	27 269	68 526	5 487	432	74 445	101 714
Décembre <sup>p</sup>	165	53	218	31 641	734	6 520	1 161	8 415	40 056
Cumulatif janv. - déc. 2006	1 732	448	2 180	341 883	82 415	111 320	28 275	222 010	563 893
Cumulatif janv. - déc. 2005	1 762	411	2 173	330 450	45 775	94 398	23 516	163 689	494 139
<b>Île-du-Prince-Édouard</b>									
Novembre <sup>r</sup>	64	25	89	10 934	391	927	1 755	3 073	14 007
Décembre <sup>p</sup>	69	0	69	9 750	2 227	923	80	3 230	12 980
Cumulatif janv. - déc. 2006	752	206	958	130 366	20 664	33 669	26 220	80 553	210 919
Cumulatif janv. - déc. 2005	699	371	1 070	131 628	29 420	75 789	7 149	112 358	243 986
<b>Nouvelle-Écosse</b>									
Novembre <sup>r</sup>	263	353	616	82 331	3 324	22 032	1 172	26 528	108 859
Décembre <sup>p</sup>	283	223	506	84 115	3 134	48 502	1 752	53 388	137 503
Cumulatif janv. - déc. 2006	3 205	2 829	6 034	891 585	84 361	293 309	50 981	428 651	1 320 236
Cumulatif janv. - déc. 2005	3 344	1 897	5 241	782 984	71 988	274 823	58 486	405 297	1 188 281
<b>Nouveau-Brunswick</b>									
Novembre <sup>r</sup>	207	138	345	42 358	9 179	21 944	45 092	76 215	118 573
Décembre <sup>p</sup>	182	71	253	36 741	940	19 666	9 120	29 726	66 467
Cumulatif janv. - déc. 2006	2 550	1 658	4 208	512 063	56 172	209 472	174 260	439 904	951 967
Cumulatif janv. - déc. 2005	2 850	1 211	4 061	479 591	61 207	201 652	86 590	349 449	829 040
<b>Québec</b>									
Novembre <sup>r</sup>	1 789	2 372	4 161	647 351	77 777	147 662	85 811	311 250	958 601
Décembre <sup>p</sup>	2 123	1 823	3 946	650 573	71 013	270 551	102 908	444 472	1 095 045
Cumulatif janv. - déc. 2006	22 063	27 276	49 339	7 784 463	844 415	2 201 089	1 125 367	4 170 871	11 955 334
Cumulatif janv. - déc. 2005	24 367	28 489	52 856	7 888 574	867 794	1 837 727	729 663	3 435 184	11 323 758
<b>Ontario</b>									
Novembre <sup>r</sup>	3 218	2 396	5 614	1 134 607	210 675	445 153	234 723	890 551	2 025 158
Décembre <sup>p</sup>	3 346	2 503	5 849	1 229 962	201 137	414 259	183 492	798 888	2 028 850
Cumulatif janv. - déc. 2006	38 626	33 765	72 391	14 372 840	1 893 296	4 790 421	2 377 942	9 061 659	23 434 499
Cumulatif janv. - déc. 2005	41 829	42 973	84 802	14 926 380	1 555 897	4 630 397	2 990 711	9 177 005	24 103 385
<b>Manitoba</b>									
Novembre <sup>r</sup>	292	336	628	77 662	4 557	26 468	30 025	61 050	138 712
Décembre <sup>p</sup>	318	162	480	72 468	1 243	30 520	12 880	44 643	117 111
Cumulatif janv. - déc. 2006	3 538	2 141	5 679	833 536	101 787	298 837	164 927	565 551	1 399 087
Cumulatif janv. - déc. 2005	3 655	1 077	4 732	695 024	60 552	273 612	99 328	433 492	1 128 516
<b>Saskatchewan</b>									
Novembre <sup>r</sup>	240	64	304	46 429	3 852	40 315	5 906	50 073	96 502
Décembre <sup>p</sup>	198	123	321	46 939	579	20 006	7 760	28 345	75 284
Cumulatif janv. - déc. 2006	2 376	954	3 330	489 582	89 648	294 963	267 747	652 358	1 141 940
Cumulatif janv. - déc. 2005	1 896	1 026	2 922	397 216	85 945	276 257	147 846	510 048	907 264
<b>Alberta</b>									
Novembre <sup>r</sup>	2 402	1 803	4 205	686 131	70 335	389 376	141 600	601 311	1 287 442
Décembre <sup>p</sup>	2 380	1 258	3 638	690 307	159 237	470 865	37 248	667 350	1 357 657
Cumulatif janv. - déc. 2006	30 964	20 277	51 241	8 272 554	1 052 855	3 634 215	1 023 226	5 710 296	13 982 850
Cumulatif janv. - déc. 2005	26 629	16 553	43 182	6 048 375	858 607	2 379 662	900 401	4 138 670	10 187 045

Voir les notes à la fin du tableau.

Tableau 5 – suite

## Unités de logement, valeur des permis de bâtir résidentiels et non résidentiels, provinces et territoires, désaisonnalisés, 2006

	Nombre d'unités de logement			Valeur estimative de la construction				Total	
	Unifamiliales <sup>1</sup>	Multiples	Logements, total	Résidentiel	Non-résidentiel				
					Industriel	Commercial	Institutionnel et gouvernemental		
	unités			en milliers de dollars					
<b>Colombie-Britannique</b>									
Novembre r	1 047	3 735	4 782	898 708	47 263	364 507	106 517	518 287	1 416 995
Décembre p	1 083	1 726	2 809	620 676	16 687	158 442	51 985	227 114	847 790
Cumulatif janv. - déc. 2006	14 369	24 955	39 324	7 668 573	358 196	2 576 109	1 067 410	4 001 715	11 670 288
Cumulatif janv. - déc. 2005	14 387	23 066	37 453	6 978 964	346 203	1 886 404	979 529	3 212 136	10 191 100
<b>Territoire du Yukon</b>									
Novembre r	12	2	14	1 798	0	76	261	337	2 135
Décembre p	6	2	8	2 376	0	13	1 592	1 605	3 981
Cumulatif janv. - déc. 2006	203	46	249	38 246	1 017	23 824	33 666	58 507	96 753
Cumulatif janv. - déc. 2005	260	77	337	46 012	4 209	9 129	17 910	31 248	77 260
<b>Territoires du Nord-Ouest</b>									
Novembre r	9	0	9	1 022	471	890	0	1 361	2 383
Décembre p	5	0	5	238	0	214	0	214	452
Cumulatif janv. - déc. 2006	70	16	86	17 805	1 429	11 029	7 823	20 281	38 086
Cumulatif janv. - déc. 2005	93	52	145	27 587	7 166	32 846	1 130	41 142	68 729
<b>Nunavut</b>									
Novembre r	1	43	44	9 185	50	0	250	300	9 485
Décembre p	5	8	13	3 495	0	1 103	0	1 103	4 598
Cumulatif janv. - déc. 2006	25	115	140	33 122	298	12 812	11 260	24 370	57 492
Cumulatif janv. - déc. 2005	13	51	64	10 925	937	1 312	4	2 253	13 178

1. Les types de logements suivants sont compris dans cette catégorie : maison individuelle, chalet et maison mobile.

**Tableau 6**  
**Unités de logement, valeur des permis de bâtir résidentiels et non résidentiels, régions métropolitaines de recensement, désaisonnalisées, 2006**

	Nombre d'unités de logement			Valeur estimative de la construction					Total
	Unifamiliales <sup>1</sup>	Multiples	Logements, total	Résidentiel	Non-résidentiel			Total	
					Industriel	Commercial	Institutionnel et gouvernemental		
	unités			en milliers de dollars					
<b>Abbotsford, Colombie-Britannique</b>									
Novembre <sup>r</sup>	20	209	229	23 774	1 262	16 104	284	17 650	41 424
Décembre <sup>p</sup>	31	3	34	4 776	2 680	4 681	0	7 361	12 137
Cumulatif janv. - déc. 2006	448	825	1 273	160 449	37 800	52 042	103 535	193 377	353 826
Cumulatif janv. - déc. 2005	585	528	1 113	158 120	29 114	26 481	91 776	147 371	305 491
<b>Calgary, Alberta</b>									
Novembre <sup>r</sup>	694	771	1 465	246 878	8 266	187 847	47 727	243 840	490 718
Décembre <sup>p</sup>	646	608	1 254	235 955	9 336	262 979	9 073	281 388	517 343
Cumulatif janv. - déc. 2006	10 252	8 729	18 981	3 042 384	148 514	1 736 811	558 220	2 443 545	5 485 929
Cumulatif janv. - déc. 2005	9 746	5 919	15 665	2 328 631	171 117	1 036 077	385 520	1 592 714	3 921 345
<b>Edmonton, Alberta</b>									
Novembre <sup>r</sup>	685	536	1 221	187 574	11 635	130 251	58 953	200 839	388 413
Décembre <sup>p</sup>	745	283	1 028	206 847	6 254	93 854	7 207	107 315	314 162
Cumulatif janv. - déc. 2006	9 427	5 433	14 860	2 505 117	171 507	750 542	188 651	1 110 700	3 615 817
Cumulatif janv. - déc. 2005	8 333	6 401	14 734	1 914 838	153 223	512 145	332 084	997 452	2 912 290
<b>Greater Sudbury / Grand Sudbury, Ontario</b>									
Novembre <sup>r</sup>	35	4	39	9 419	2 851	3 295	3 839	9 985	19 404
Décembre <sup>p</sup>	19	0	19	4 121	8 101	1 912	0	10 013	14 134
Cumulatif janv. - déc. 2006	442	22	464	96 389	37 311	37 265	61 259	135 835	232 224
Cumulatif janv. - déc. 2005	416	11	427	78 117	15 128	43 006	37 778	95 912	174 029
<b>Halifax, Nouvelle-Écosse</b>									
Novembre <sup>r</sup>	106	304	410	47 607	472	12 150	594	13 216	60 823
Décembre <sup>p</sup>	123	221	344	54 123	100	42 418	180	42 698	96 821
Cumulatif janv. - déc. 2006	1 197	2 132	3 329	467 262	38 111	190 396	10 310	238 817	706 079
Cumulatif janv. - déc. 2005	1 320	1 345	2 665	391 246	25 579	141 671	25 964	193 214	584 460
<b>Hamilton, Ontario</b>									
Novembre <sup>r</sup>	216	119	335	59 060	7 311	16 465	40 273	64 049	123 109
Décembre <sup>p</sup>	95	159	254	49 433	2 058	7 433	5 274	14 765	64 198
Cumulatif janv. - déc. 2006	1 768	1 593	3 361	618 275	50 001	159 622	141 728	351 351	969 626
Cumulatif janv. - déc. 2005	1 434	2 036	3 470	620 475	30 629	277 282	177 483	485 394	1 105 869
<b>Kingston, Ontario</b>									
Novembre <sup>r</sup>	35	54	89	11 272	124	29 801	1 074	30 999	42 271
Décembre <sup>p</sup>	26	4	30	4 196	7 046	38 301	5 739	51 086	55 282
Cumulatif janv. - déc. 2006	467	282	749	115 185	21 605	112 836	47 841	182 282	297 467
Cumulatif janv. - déc. 2005	586	325	911	121 492	7 080	43 933	18 900	69 913	191 405
<b>Kitchener, Ontario</b>									
Novembre <sup>r</sup>	57	10	67	15 961	9 253	24 592	22 121	55 966	71 927
Décembre <sup>p</sup>	90	122	212	35 586	3 834	12 271	4 311	20 416	56 002
Cumulatif janv. - déc. 2006	1 432	1 525	2 957	482 392	80 499	222 346	108 617	411 462	893 854
Cumulatif janv. - déc. 2005	2 079	1 658	3 737	572 737	56 265	205 073	90 586	351 924	924 661
<b>London, Ontario</b>									
Novembre <sup>r</sup>	151	99	250	39 510	9 272	4 195	27 260	40 727	80 237
Décembre <sup>p</sup>	141	324	465	65 760	1 900	1 913	49 976	53 789	119 549
Cumulatif janv. - déc. 2006	1 989	2 133	4 122	614 142	39 461	143 706	162 720	345 887	960 029
Cumulatif janv. - déc. 2005	1 988	1 360	3 348	489 017	67 888	162 516	97 397	327 801	816 818
<b>Montréal, Québec</b>									
Novembre <sup>r</sup>	678	1 242	1 920	320 007	43 413	74 316	16 977	134 706	454 713
Décembre <sup>p</sup>	817	1 108	1 925	314 557	24 600	158 592	20 905	204 097	518 654
Cumulatif janv. - déc. 2006	8 341	15 767	24 108	3 881 184	364 192	1 199 950	557 346	2 121 488	6 002 672
Cumulatif janv. - déc. 2005	9 818	17 549	27 367	4 095 172	446 895	948 769	342 875	1 738 539	5 833 711

Voir les notes à la fin du tableau.

Tableau 6 – suite

## Unités de logement, valeur des permis de bâtir résidentiels et non résidentiels, régions métropolitaines de recensement, désaisonnalisées, 2006

	Nombre d'unités de logement			Valeur estimative de la construction				Total	
	Unifamiliales <sup>1</sup>	Multiples	Logements, total	Résidentiel	Non-résidentiel				
					Industriel	Commercial	Institutionnel et gouvernemental		
	unités			en milliers de dollars					
<b>Oshawa, Ontario</b>									
Novembre <sup>r</sup>	152	9	161	39 365	21 259	13 720	2 587	37 566	76 931
Décembre <sup>p</sup>	93	10	103	23 821	80	3 634	294	4 008	27 829
Cumulatif janv. - déc. 2006	1 816	1 155	2 971	571 437	126 348	119 027	31 776	277 151	848 588
Cumulatif janv. - déc. 2005	2 016	999	3 015	598 229	72 595	179 545	64 170	316 310	914 539
<b>Ottawa-Gatineau, partie ontarienne, Ontario/Québec</b>									
Novembre <sup>r</sup>	254	337	591	85 832	1 118	39 368	9 202	49 688	135 520
Décembre <sup>p</sup>	107	266	373	63 943	1 821	20 141	6 016	27 978	91 921
Cumulatif janv. - déc. 2006	2 399	2 754	5 153	848 480	33 105	453 021	320 996	807 122	1 655 602
Cumulatif janv. - déc. 2005	2 429	2 746	5 175	876 432	33 401	353 949	566 801	954 151	1 830 583
<b>Ottawa-Gatineau, partie québécoise, Ontario/Québec</b>									
Novembre <sup>r</sup>	68	369	437	41 772	202	3 007	428	3 637	45 409
Décembre <sup>p</sup>	124	67	191	25 863	56	5 657	2 389	8 102	33 965
Cumulatif janv. - déc. 2006	1 177	2 230	3 407	410 533	8 914	57 930	39 980	106 824	517 357
Cumulatif janv. - déc. 2005	1 374	773	2 147	313 275	10 774	71 225	17 906	99 905	413 180
<b>Québec, Québec</b>									
Novembre <sup>r</sup>	168	160	328	44 909	4 012	17 808	2 943	24 763	69 672
Décembre <sup>p</sup>	209	73	282	43 487	31 091	20 700	58 518	110 309	153 796
Cumulatif janv. - déc. 2006	2 286	2 476	4 762	682 835	86 353	290 944	153 703	531 000	1 213 835
Cumulatif janv. - déc. 2005	2 685	3 508	6 193	824 204	53 280	264 153	63 294	380 727	1 204 931
<b>Regina, Saskatchewan</b>									
Novembre <sup>r</sup>	72	42	114	15 740	2 020	9 558	897	12 475	28 215
Décembre <sup>p</sup>	69	32	101	16 081	185	3 597	5 246	9 028	25 109
Cumulatif janv. - déc. 2006	816	279	1 095	161 235	32 728	75 366	102 546	210 640	371 875
Cumulatif janv. - déc. 2005	608	467	1 075	128 947	10 384	97 533	42 426	150 343	279 290
<b>Saguenay, Québec</b>									
Novembre <sup>r</sup>	12	22	34	3 690	475	3 728	18 769	22 972	26 662
Décembre <sup>p</sup>	6	2	8	1 549	35	1 263	0	1 298	2 847
Cumulatif janv. - déc. 2006	283	304	587	86 200	32 161	27 714	45 582	105 457	191 657
Cumulatif janv. - déc. 2005	288	208	496	85 342	26 849	27 796	21 409	76 054	161 396
<b>Saint John, Nouveau-Brunswick</b>									
Novembre <sup>r</sup>	49	59	108	9 838	6 748	4 382	12	11 142	20 980
Décembre <sup>p</sup>	29	1	30	6 232	484	3 245	325	4 054	10 286
Cumulatif janv. - déc. 2006	502	256	758	101 509	26 734	32 781	22 138	81 653	183 162
Cumulatif janv. - déc. 2005	524	90	614	87 107	15 336	32 006	11 341	58 683	145 790
<b>Saskatoon, Saskatchewan</b>									
Novembre <sup>r</sup>	117	5	122	16 410	746	3 804	657	5 207	21 617
Décembre <sup>p</sup>	65	83	148	17 001	394	10 222	2 140	12 756	29 757
Cumulatif janv. - déc. 2006	971	520	1 491	187 046	28 682	123 351	79 525	231 558	418 604
Cumulatif janv. - déc. 2005	748	392	1 140	152 025	62 766	96 747	53 432	212 945	364 970
<b>Sherbrooke, Québec</b>									
Novembre <sup>r</sup>	50	42	92	12 674	121	8 227	1 426	9 774	22 448
Décembre <sup>p</sup>	30	39	69	9 470	143	1 924	473	2 540	12 010
Cumulatif janv. - déc. 2006	516	1 005	1 521	185 184	8 436	54 136	52 342	114 914	300 098
Cumulatif janv. - déc. 2005	614	454	1 068	150 458	13 451	40 514	24 563	78 528	228 986
<b>St. Catharines-Niagara, Ontario</b>									
Novembre <sup>r</sup>	79	76	155	31 641	2 707	9 019	116	11 842	43 483
Décembre <sup>p</sup>	61	27	88	18 585	789	9 004	78	9 871	28 456
Cumulatif janv. - déc. 2006	893	538	1 431	299 625	52 189	96 430	67 981	216 600	516 225
Cumulatif janv. - déc. 2005	1 041	399	1 440	278 615	20 018	119 306	83 721	223 045	501 660

Voir les notes à la fin du tableau.

Tableau 6 – suite

## Unités de logement, valeur des permis de bâtir résidentiels et non résidentiels, régions métropolitaines de recensement, désaisonnalisées, 2006

	Nombre d'unités de logement			Valeur estimative de la construction					
	Unifamiliales <sup>1</sup>	Multiples	Logements, total	Résidentiel	Non-résidentiel			Total	
					Industriel	Commercial	Institutionnel et gouvernemental		
	unités			en milliers de dollars					
<b>St. John's,</b>									
<b>Terre-Neuve-et-Labrador</b>									
Novembre <sup>r</sup>	86	22	108	17 096	65 496	4 002	402	69 900	86 996
Décembre <sup>p</sup>	98	53	151	23 316	14	4 831	1 161	6 006	29 322
Cumulatif janv. - déc. 2006	1 128	360	1 488	233 283	72 624	80 978	15 762	169 364	402 647
Cumulatif janv. - déc. 2005	1 134	344	1 478	227 203	38 497	68 704	8 817	116 018	343 221
<b>Thunder Bay, Ontario</b>									
Novembre <sup>r</sup>	18	2	20	3 322	24	1 418	841	2 283	5 605
Décembre <sup>p</sup>	13	0	13	2 781	461	6 794	4 752	12 007	14 788
Cumulatif janv. - déc. 2006	164	84	248	42 565	6 870	27 829	23 264	57 963	100 528
Cumulatif janv. - déc. 2005	205	83	288	48 702	15 530	30 794	25 917	72 241	120 943
<b>Toronto, Ontario</b>									
Novembre <sup>r</sup>	1 232	1 227	2 459	550 638	84 459	201 808	86 902	373 169	923 807
Décembre <sup>p</sup>	1 737	1 085	2 822	657 751	100 521	215 837	49 333	365 691	1 023 442
Cumulatif janv. - déc. 2006	14 489	19 712	34 201	7 182 151	746 318	2 364 608	784 647	3 895 573	11 077 724
Cumulatif janv. - déc. 2005	14 210	29 428	43 638	7 494 558	677 405	2 153 946	1 051 273	3 882 624	11 377 182
<b>Trois-Rivières, Québec</b>									
Novembre <sup>r</sup>	38	52	90	11 497	2 625	1 564	258	4 447	15 944
Décembre <sup>p</sup>	73	25	98	14 326	2 614	29 668	5 336	37 618	51 944
Cumulatif janv. - déc. 2006	398	681	1 079	138 885	38 337	81 658	27 728	147 723	286 608
Cumulatif janv. - déc. 2005	455	539	994	135 716	22 506	30 273	6 717	59 496	195 212
<b>Vancouver,</b>									
<b>Colombie-Britannique</b>									
Novembre <sup>r</sup>	388	2 910	3 298	611 053	33 534	274 599	63 177	371 310	982 363
Décembre <sup>p</sup>	326	1 068	1 394	309 770	8 135	88 185	34 986	131 306	441 076
Cumulatif janv. - déc. 2006	5 361	16 062	21 423	4 207 956	172 413	1 711 667	534 674	2 418 754	6 626 710
Cumulatif janv. - déc. 2005	5 173	14 843	20 016	3 969 180	148 198	1 099 029	434 577	1 681 804	5 650 984
<b>Victoria, Colombie-Britannique</b>									
Novembre <sup>r</sup>	64	113	177	37 127	545	5 596	2 459	8 600	45 727
Décembre <sup>p</sup>	83	76	159	32 805	382	8 776	1 467	10 625	43 430
Cumulatif janv. - déc. 2006	1 045	1 602	2 647	553 700	11 892	106 337	106 470	224 699	778 399
Cumulatif janv. - déc. 2005	1 149	1 158	2 307	433 833	9 103	183 803	93 509	286 415	720 248
<b>Windsor, Ontario</b>									
Novembre <sup>r</sup>	31	6	37	7 740	1 094	6 602	6 980	14 676	22 416
Décembre <sup>p</sup>	25	44	69	6 862	257	4 002	1 180	5 439	12 301
Cumulatif janv. - déc. 2006	624	417	1 041	213 450	77 264	92 250	101 643	271 157	484 607
Cumulatif janv. - déc. 2005	1 140	353	1 493	261 789	61 639	88 324	108 022	257 985	519 774
<b>Winnipeg, Manitoba</b>									
Novembre <sup>r</sup>	177	320	497	55 113	1 629	15 118	29 772	46 519	101 632
Décembre <sup>p</sup>	183	160	343	47 090	951	27 114	3 241	31 306	78 396
Cumulatif janv. - déc. 2006	1 969	1 736	3 705	519 425	56 973	198 054	138 348	393 375	912 800
Cumulatif janv. - déc. 2005	2 042	681	2 723	400 595	21 916	192 121	73 958	287 995	688 590

1. Les types de logements suivants sont compris dans cette catégorie : maison individuelle, chalet et maison mobile.



**Tableau 7**  
**Unités de logement, provinces et territoires, non désaisonnalisées, 2006**

	Unifamiliales, inclus maisons mobiles	Chalets	Doublets	Rangées	Appartements	Transformations	Logements, total
nombre d'unités de logement							
<b>Canada</b>							
Novembre <sup>r</sup>	8 758	31	1 052	1 893	7 427	519	19 680
Décembre <sup>p</sup>	6 398	17	682	1 639	5 387	290	14 413
Cumulatif janv. - déc. 2006	118 408	660	11 002	21 694	75 772	5 069	232 605
Cumulatif janv. - déc. 2005	121 018	701	11 532	23 189	77 800	4 790	239 030
<b>Terre-Neuve-et-Labrador</b>							
Novembre <sup>r</sup>	103	0	2	0	17	4	126
Décembre <sup>p</sup>	67	0	0	1	43	0	111
Cumulatif janv. - déc. 2006	1 613	9	70	57	263	58	2 070
Cumulatif janv. - déc. 2005	1 747	12	38	17	341	16	2 171
<b>Île-du-Prince-Édouard</b>							
Novembre <sup>r</sup>	45	3	6	3	15	1	73
Décembre <sup>p</sup>	27	3	0	0	0	0	30
Cumulatif janv. - déc. 2006	636	68	40	3	152	11	910
Cumulatif janv. - déc. 2005	647	51	62	7	290	13	1 070
<b>Nouvelle-Écosse</b>							
Novembre <sup>r</sup>	214	7	8	0	318	27	574
Décembre <sup>p</sup>	149	1	0	11	212	0	373
Cumulatif janv. - déc. 2006	2 945	77	138	106	2 495	96	5 857
Cumulatif janv. - déc. 2005	3 236	103	143	163	1 491	105	5 241
<b>Nouveau-Brunswick</b>							
Novembre <sup>r</sup>	153	1	32	17	76	13	292
Décembre <sup>p</sup>	76	0	7	0	44	20	147
Cumulatif janv. - déc. 2006	2 364	67	327	146	1 023	164	4 091
Cumulatif janv. - déc. 2005	2 751	99	183	114	822	93	4 062
<b>Québec</b>							
Novembre <sup>r</sup>	1 648	8	270	119	2 350	184	4 579
Décembre <sup>p</sup>	1 169	4	185	42	1 609	89	3 098
Cumulatif janv. - déc. 2006	21 817	227	2 356	1 548	21 079	2 241	49 268
Cumulatif janv. - déc. 2005	24 107	246	2 614	1 155	22 692	2 042	52 856
<b>Ontario</b>							
Novembre <sup>r</sup>	2 859	9	444	1 063	894	99	5 368
Décembre <sup>p</sup>	2 233	5	254	1 007	1 048	95	4 642
Cumulatif janv. - déc. 2006	38 363	122	3 992	11 262	16 402	1 482	71 623
Cumulatif janv. - déc. 2005	41 692	124	4 858	13 573	22 537	2 021	84 805
<b>Manitoba</b>							
Novembre <sup>r</sup>	228	1	0	0	328	8	565
Décembre <sup>p</sup>	174	0	2	0	160	0	336
Cumulatif janv. - déc. 2006	3 459	22	49	213	1 867	14	5 624
Cumulatif janv. - déc. 2005	3 640	12	86	109	863	20	4 730
<b>Saskatchewan</b>							
Novembre <sup>r</sup>	227	0	10	26	27	1	291
Décembre <sup>p</sup>	116	0	8	12	101	2	239
Cumulatif janv. - déc. 2006	2 362	4	94	270	476	115	3 321
Cumulatif janv. - déc. 2005	1 885	6	116	209	688	15	2 919
<b>Alberta</b>							
Novembre <sup>r</sup>	2 360	1	205	296	935	81	3 878
Décembre <sup>p</sup>	1 742	2	187	187	786	6	2 910
Cumulatif janv. - déc. 2006	30 409	35	3 085	3 272	13 538	191	50 530
Cumulatif janv. - déc. 2005	26 604	24	2 794	2 692	10 987	80	43 181
<b>Colombie-Britannique</b>							
Novembre <sup>r</sup>	908	1	73	369	2 424	101	3 876
Décembre <sup>p</sup>	638	2	35	374	1 383	78	2 510
Cumulatif janv. - déc. 2006	14 156	26	825	4 799	18 350	689	38 845
Cumulatif janv. - déc. 2005	14 357	13	630	5 132	16 938	382	37 452

Tableau 7 – suite

Unités de logement, provinces et territoires, non désaisonnalisées, 2006

	Unifamiliales, inclus maisons mobiles	Chalets	Doubles	Rangées	Appartements	Transformations	Logements, total
nombre d'unités de logement							
<b>Territoire du Yukon</b>							
Novembre <sup>r</sup>	7	0	2	0	0	0	9
Décembre <sup>p</sup>	1	0	2	0	0	0	3
Cumulatif janv. - déc. 2006	194	3	24	0	18	6	245
Cumulatif janv. - déc. 2005	247	11	8	0	66	3	335
<b>Territoires du Nord-Ouest</b>							
Novembre <sup>r</sup>	5	0	0	0	0	0	5
Décembre <sup>p</sup>	1	0	0	0	0	0	1
Cumulatif janv. - déc. 2006	65	0	0	0	16	0	81
Cumulatif janv. - déc. 2005	92	0	0	18	34	0	144
<b>Nunavut</b>							
Novembre <sup>r</sup>	1	0	0	0	43	0	44
Décembre <sup>p</sup>	5	0	2	5	1	0	13
Cumulatif janv. - déc. 2006	25	0	2	18	93	2	140
Cumulatif janv. - déc. 2005	13	0	0	0	51	0	64

**Tableau 8**  
**Unités de logement, régions métropolitaines de recensement, non désaisonnalisées, décembre 2006**

	Unifamiliales, inclus maisons mobiles	Chalets	Doubles	Rangées	Appartements	Transformations	Logements, total
	nombre d'unités de logement						
Abbotsford, Colombie-Britannique	18	0	0	0	3	0	21
Calgary, Alberta	518	0	78	124	328	4	1 052
Edmonton, Alberta	597	0	75	63	111	0	846
Greater Sudbury / Grand Sudbury, Ontario	14	0	0	0	0	0	14
Halifax, Nouvelle-Écosse	78	0	0	11	210	0	299
Hamilton, Ontario	68	0	0	30	124	1	223
Kingston, Ontario	18	1	0	4	0	0	23
Kitchener, Ontario	65	0	32	73	2	12	184
London, Ontario	100	0	6	8	300	2	416
Montréal, Québec	547	0	57	17	1 226	49	1 896
Oshawa, Ontario	67	0	0	10	0	0	77
Ottawa-Gatineau, Ontario/Québec	159	1	56	145	139	1	501
Ottawa-Gatineau, partie ontarienne, Ontario/Québec	77	0	4	133	122	0	336
Ottawa-Gatineau, partie québécoise, Ontario/Québec	82	1	52	12	17	1	165
Québec, Québec	140	0	26	7	52	4	229
Regina, Saskatchewan	51	0	0	0	32	0	83
Saguenay, Québec	4	0	0	0	0	2	6
Saint John, Nouveau-Brunswick	14	0	1	0	0	0	15
Saskatoon, Saskatchewan	48	0	4	12	65	2	131
Sherbrooke, Québec	20	0	6	0	39	2	67
St. Catharines-Niagara, Ontario	44	0	2	24	0	0	70
St. John's, Terre-Neuve-et-Labrador	58	0	0	1	43	0	102
Thunder Bay, Ontario	9	0	0	0	0	0	9
Toronto, Ontario	1 248	0	170	588	280	17	2 303
Trois-Rivières, Québec	49	0	0	6	20	5	80
Vancouver, Colombie-Britannique	188	0	16	296	849	40	1 389
Victoria, Colombie-Britannique	47	0	2	14	44	26	133
Windsor, Ontario	18	0	4	0	0	39	61
Winnipeg, Manitoba	128	0	2	0	158	0	288

**Tableau 9**  
**Unités de logement, régions métropolitaines de recensement, non désaisonnalisées, cumulatif, janvier - décembre 2006**

	Unifamiliales, inclus maisons mobiles	Chalets	Doubles	Rangées	Appartements	Transformations	Logements, total
	nombre d'unités de logement						
Abbotsford, Colombie-Britannique	445	0	0	82	682	1	1 210
Calgary, Alberta	10 054	0	1 056	1 512	6 024	140	18 786
Edmonton, Alberta	9 334	0	1 440	902	2 998	26	14 700
Greater Sudbury / Grand Sudbury, Ontario	465	2	6	0	18	0	491
Halifax, Nouvelle-Écosse	1 174	8	60	78	1 962	34	3 316
Hamilton, Ontario	1 767	0	118	921	438	56	3 300
Kingston, Ontario	488	6	24	72	188	12	790
Kitchener, Ontario	1 454	0	209	562	406	378	3 009
London, Ontario	1 998	0	49	521	1 405	100	4 073
Montréal, Québec	8 295	1	735	563	13 191	1 330	24 115
Oshawa, Ontario	1 828	0	160	440	491	5	2 924
Ottawa-Gatineau, Ontario/Québec	3 612	7	798	2 098	1 868	108	8 491
Ottawa-Gatineau, partie ontarienne, Ontario/Québec	2 460	0	331	1 707	668	62	5 228
Ottawa-Gatineau, partie québécoise, Ontario/Québec	1 152	7	467	391	1 200	46	3 263
Québec, Québec	2 344	5	361	253	1 630	229	4 822
Regina, Saskatchewan	800	0	12	168	99	0	1 079
Saguenay, Québec	299	5	16	16	194	93	623
Saint John, Nouveau-Brunswick	461	17	7	46	158	45	734
Saskatoon, Saskatchewan	986	0	68	88	254	110	1 506
Sherbrooke, Québec	528	2	46	0	836	33	1 445
St. Catharines-Niagara, Ontario	910	0	104	181	242	14	1 451
St. John's, Terre-Neuve-et-Labrador	1 059	1	60	46	210	44	1 420
Thunder Bay, Ontario	168	0	2	4	70	2	246
Toronto, Ontario	14 348	0	2 473	5 532	10 743	463	33 559
Trois-Rivières, Québec	390	0	46	58	470	70	1 034
Vancouver, Colombie-Britannique	5 281	1	333	3 265	11 851	366	21 097
Victoria, Colombie-Britannique	1 024	1	53	219	1 185	156	2 638
Windsor, Ontario	642	0	51	75	226	43	1 037
Winnipeg, Manitoba	1 953	0	33	202	1 498	4	3 690

**Tableau 10**  
**Valeur des permis de bâtir résidentiels et non résidentiels, provinces et territoires, non désaisonnalisés, 2006**

	Valeur de la construction				Total
	Résidentiel	Non-résidentiel			
		Industriel	Commercial	Institutionnel et gouvernemental	
milliers de dollars					
<b>Canada</b>					
Novembre <sup>r</sup>	3 508 860	514 286	1 443 581	737 441	6 204 168
Décembre <sup>p</sup>	2 545 314	434 056	1 234 664	350 211	4 564 245
Cumulatif janv. - déc. 2006	41 014 248	4 528 162	14 420 363	6 258 235	66 221 008
Cumulatif janv. - déc. 2005	38 743 704	3 995 701	11 974 003	6 042 263	60 755 671
<b>Terre-Neuve-et-Labrador</b>					
Novembre <sup>r</sup>	20 183	68 526	9 653	432	98 794
Décembre <sup>p</sup>	15 400	734	4 644	1 161	21 939
Cumulatif janv. - déc. 2006	326 604	82 415	101 334	28 275	538 628
Cumulatif janv. - déc. 2005	330 451	45 775	94 397	23 516	494 139
<b>Île-du-Prince-Édouard</b>					
Novembre <sup>r</sup>	9 133	391	927	1 755	12 206
Décembre <sup>p</sup>	4 477	2 227	923	80	7 707
Cumulatif janv. - déc. 2006	126 260	20 664	33 669	26 220	206 813
Cumulatif janv. - déc. 2005	131 628	29 420	75 789	7 149	243 986
<b>Nouvelle-Écosse</b>					
Novembre <sup>r</sup>	72 100	3 324	22 032	1 172	98 628
Décembre <sup>p</sup>	59 934	3 134	48 502	1 752	113 322
Cumulatif janv. - déc. 2006	863 340	84 361	293 309	50 981	1 291 991
Cumulatif janv. - déc. 2005	782 984	71 988	274 823	58 486	1 188 281
<b>Nouveau-Brunswick</b>					
Novembre <sup>r</sup>	34 816	9 179	21 944	45 092	111 031
Décembre <sup>p</sup>	17 095	940	19 666	9 120	46 821
Cumulatif janv. - déc. 2006	493 509	56 172	209 472	174 260	933 413
Cumulatif janv. - déc. 2005	479 589	61 207	201 652	86 590	829 038
<b>Québec</b>					
Novembre <sup>r</sup>	695 206	77 777	170 194	87 642	1 030 819
Décembre <sup>p</sup>	441 785	71 013	250 030	69 925	832 753
Cumulatif janv. - déc. 2006	7 779 572	844 415	2 207 484	1 071 265	11 902 736
Cumulatif janv. - déc. 2005	7 888 573	867 794	1 837 727	729 663	11 323 757
<b>Ontario</b>					
Novembre <sup>r</sup>	1 057 986	228 561	491 546	316 789	2 094 882
Décembre <sup>p</sup>	910 591	178 262	330 162	156 708	1 575 723
Cumulatif janv. - déc. 2006	14 246 211	1 834 905	4 807 824	2 331 175	23 220 115
Cumulatif janv. - déc. 2005	14 926 377	1 555 898	4 630 394	2 990 711	24 103 380
<b>Manitoba</b>					
Novembre <sup>r</sup>	66 712	4 557	22 642	30 025	123 936
Décembre <sup>p</sup>	46 053	1 243	27 981	12 880	88 157
Cumulatif janv. - déc. 2006	826 158	101 787	282 856	164 927	1 375 728
Cumulatif janv. - déc. 2005	695 026	60 552	273 611	99 328	1 128 517
<b>Saskatchewan</b>					
Novembre <sup>r</sup>	41 465	3 852	36 089	5 906	87 312
Décembre <sup>p</sup>	28 203	579	18 860	7 760	55 402
Cumulatif janv. - déc. 2006	488 996	89 648	287 800	267 747	1 134 191
Cumulatif janv. - déc. 2005	397 216	85 945	276 255	147 846	907 262
<b>Alberta</b>					
Novembre <sup>r</sup>	674 589	70 335	384 059	141 600	1 270 583
Décembre <sup>p</sup>	503 477	159 237	404 119	37 248	1 104 081
Cumulatif janv. - déc. 2006	8 151 010	1 052 855	3 657 549	1 023 226	13 884 640
Cumulatif janv. - déc. 2005	6 048 374	858 607	2 379 663	900 401	10 187 045
<b>Colombie-Britannique</b>					
Novembre <sup>r</sup>	825 163	47 263	283 529	106 517	1 262 472
Décembre <sup>p</sup>	513 653	16 687	128 447	51 985	710 772
Cumulatif janv. - déc. 2006	7 624 109	358 196	2 491 401	1 067 410	11 541 116
Cumulatif janv. - déc. 2005	6 978 962	346 203	1 886 405	979 529	10 191 099

Tableau 10 – suite

Valeur des permis de bâtir résidentiels et non résidentiels, provinces et territoires, non désaisonnalisés, 2006

	Valeur de la construction				Total
	Résidentiel	Non-résidentiel			
		Industriel	Commercial	Institutionnel et gouvernemental	
	milliers de dollars				
<b>Territoire du Yukon</b>					
Novembre <sup>r</sup>	1 300	0	76	261	1 637
Décembre <sup>p</sup>	913	0	13	1 592	2 518
Cumulatif janv. - déc. 2006	37 552	1 017	23 824	33 666	96 059
Cumulatif janv. - déc. 2005	46 012	4 209	9 129	17 910	77 260
<b>Territoires du Nord-Ouest</b>					
Novembre <sup>r</sup>	1 022	471	890	0	2 383
Décembre <sup>p</sup>	238	0	214	0	452
Cumulatif janv. - déc. 2006	17 805	1 429	11 029	7 823	38 086
Cumulatif janv. - déc. 2005	27 587	7 166	32 846	1 130	68 729
<b>Nunavut</b>					
Novembre <sup>r</sup>	9 185	50	0	250	9 485
Décembre <sup>p</sup>	3 495	0	1 103	0	4 598
Cumulatif janv. - déc. 2006	33 122	298	12 812	11 260	57 492
Cumulatif janv. - déc. 2005	10 925	937	1 312	4	13 178

Tableau 11

## Valeur des permis de bâtir résidentiels et non résidentiels, régions métropolitaines de recensement, non désaisonnalisées, décembre 2006

	Valeur de la construction				Total
	Résidentiel	Non-résidentiel			
		Industriel	Commercial	Institutionnel et gouvernemental	
milliers de dollars					
Abbotsford, Colombie-Britannique	3 326	2 680	4 428	0	10 434
Calgary, Alberta	181 183	9 336	242 142	9 073	441 734
Edmonton, Alberta	157 865	6 254	86 417	7 207	257 743
Greater Sudbury / Grand Sudbury, Ontario	2 942	8 087	1 636	0	12 665
Halifax, Nouvelle-Écosse	45 281	100	42 418	180	87 979
Hamilton, Ontario	40 367	2 055	6 360	5 056	53 838
Kingston, Ontario	3 072	7 034	32 770	5 501	48 377
Kitchener, Ontario	28 294	3 828	10 499	4 132	46 753
London, Ontario	54 981	1 897	1 637	47 906	106 421
Montréal, Québec	270 575	24 600	152 362	15 573	463 110
Oshawa, Ontario	17 206	80	3 109	282	20 677
Ottawa-Gatineau, Ontario/Québec	74 147	1 874	22 668	7 547	106 236
Ottawa-Gatineau, partie ontarienne, Ontario/Québec	53 766	1 818	17 233	5 767	78 584
Ottawa-Gatineau, partie québécoise, Ontario/Québec	20 381	56	5 435	1 780	27 652
Québec, Québec	33 652	31 091	19 887	43 592	128 222
Regina, Saskatchewan	11 183	185	3 931	5 246	20 545
Saguenay, Québec	1 087	35	1 213	0	2 335
Saint John, Nouveau-Brunswick	2 879	484	3 245	325	6 933
Saskatoon, Saskatchewan	12 510	394	11 170	2 140	26 214
Sherbrooke, Québec	8 148	143	1 848	352	10 491
St. Catharines-Niagara, Ontario	14 301	788	7 704	75	22 868
St. John's, Terre-Neuve-et-Labrador	14 354	14	2 955	1 161	18 484
Thunder Bay, Ontario	1 992	460	5 813	4 555	12 820
Toronto, Ontario	504 484	100 351	184 670	47 289	836 794
Trois-Rivières, Québec	10 669	2 614	28 503	3 975	45 761
Vancouver, Colombie-Britannique	293 180	8 135	83 426	34 986	419 727
Victoria, Colombie-Britannique	26 358	382	8 302	1 467	36 509
Windsor, Ontario	5 169	257	3 424	1 131	9 981
Winnipeg, Manitoba	37 150	951	25 007	3 241	66 349

**Tableau 12**  
**Valeur des permis de bâtir résidentiels et non résidentiels, régions métropolitaines de recensement, non**  
**désaisonnalisées, cumulatif, janvier - décembre 2006**

	Valeur de la construction				Total
	Résidentiel	Non-résidentiel			
		Industriel	Commercial	Institutionnel et gouvernemental	
milliers de dollars					
Abbotsford, Colombie-Britannique	160 399	37 800	52 247	103 535	353 981
Calgary, Alberta	2 988 219	148 514	1 785 539	558 220	5 480 492
Edmonton, Alberta	2 469 399	171 507	749 126	188 651	3 578 683
Greater Sudbury / Grand Sudbury, Ontario	101 880	34 718	36 336	59 613	232 547
Halifax, Nouvelle-Écosse	462 579	38 111	190 396	10 310	701 396
Hamilton, Ontario	611 268	50 334	157 011	157 180	975 793
Kingston, Ontario	122 317	21 209	111 009	40 442	294 977
Kitchener, Ontario	484 053	78 754	215 889	107 225	885 921
London, Ontario	609 516	38 989	139 486	167 302	955 293
Montréal, Québec	3 891 836	364 192	1 208 089	521 617	5 985 734
Oshawa, Ontario	562 619	128 111	116 327	32 016	839 073
Ottawa-Gatineau, Ontario/Québec	1 273 110	41 620	521 782	318 468	2 154 980
Ottawa-Gatineau, partie ontarienne, Ontario/Québec	861 477	32 706	462 775	284 959	1 641 917
Ottawa-Gatineau, partie québécoise, Ontario/Québec	411 633	8 914	59 007	33 509	513 063
Québec, Québec	686 285	86 353	291 793	136 118	1 200 549
Regina, Saskatchewan	159 778	32 728	71 413	102 546	366 465
Saguenay, Québec	91 683	32 161	29 007	48 439	201 290
Saint John, Nouveau-Brunswick	97 144	26 734	32 781	22 138	178 797
Saskatoon, Saskatchewan	189 129	28 682	123 458	79 525	420 794
Sherbrooke, Québec	175 708	8 436	54 984	60 841	299 969
St. Catharines-Niagara, Ontario	305 135	50 616	94 687	64 684	515 122
St. John's, Terre-Neuve-et-Labrador	221 815	72 624	70 992	15 762	381 193
Thunder Bay, Ontario	43 180	6 733	26 692	23 312	99 917
Toronto, Ontario	7 065 749	726 513	2 386 334	781 551	10 960 147
Trois-Rivières, Québec	136 403	38 337	79 194	20 618	274 552
Vancouver, Colombie-Britannique	4 241 650	172 413	1 660 337	534 674	6 609 074
Victoria, Colombie-Britannique	554 158	11 892	107 523	106 470	780 043
Windsor, Ontario	206 388	73 863	96 899	98 914	476 064
Winnipeg, Manitoba	518 714	56 973	189 702	138 348	903 737



**Tableau 13**  
**Valeur des permis non résidentiels selon le genre de bâtiment, provinces et territoires, décembre 2006**

	Canada	Terre-Neuve- et-Labrador	Île-du- Prince- Édouard	Nouvelle- Écosse	Nouveau- Brunswick	Québec	Ontario
milliers de dollars							
<b>Non résidentiel, total</b>	<b>2 018 931</b>	<b>6 539</b>	<b>3 230</b>	<b>53 388</b>	<b>29 726</b>	<b>390 968</b>	<b>665 132</b>
<b>Industriel</b>	<b>434 056</b>	<b>734</b>	<b>2 227</b>	<b>3 134</b>	<b>940</b>	<b>71 013</b>	<b>178 262</b>
Usines, fabriques	196 347	600	0	980	0	25 455	137 053
Transports, services	180 343	0	1 849	0	0	32 260	15 406
Mines et agriculture	17 570	0	0	1 780	0	4 100	6 748
Projets industriels mineurs, neuf et améliorations <sup>1</sup>	39 796	134	378	374	940	9 198	19 055
<b>Commercial</b>	<b>1 234 664</b>	<b>4 644</b>	<b>923</b>	<b>48 502</b>	<b>19 666</b>	<b>250 030</b>	<b>330 162</b>
Commerces et services	223 925	850	0	8 441	10 070	44 293	96 560
Entrepôts	190 033	700	500	0	2 082	37 991	28 182
Postes d'essence	11 077	0	0	0	250	4 500	3 700
Édifices à bureaux	427 672	1 000	0	2 701	2 517	48 043	91 676
Loisirs	164 670	0	0	6 000	0	65 846	53 536
Hôtels, restaurants	91 732	0	0	28 335	2 257	14 286	12 858
Laboratoires	13 255	0	0	0	0	12 455	0
Projets commerciaux mineurs, neuf et améliorations <sup>1</sup>	112 300	2 094	423	3 025	2 490	22 616	43 650
<b>Institutionnel et gouvernemental</b>	<b>350 211</b>	<b>1 161</b>	<b>80</b>	<b>1 752</b>	<b>9 120</b>	<b>69 925</b>	<b>156 708</b>
Écoles, éducation	104 671	0	0	0	0	13 201	71 930
Hôpitaux, médical	73 158	0	0	0	8 129	23 506	23 490
Bien-être, foyers	77 821	0	0	0	0	27 750	6 283
Églises, religion	19 080	0	0	0	500	850	8 742
Bureaux gouvernementaux	54 810	1 000	0	917	325	917	37 136
Projets institutionnels et gouvernementaux mineurs, neuf et améliorations <sup>1</sup>	20 671	161	80	835	166	3 701	9 127
	Manitoba	Saskatchewan	Alberta	Colombie- Britannique	Territoire du Yukon	Territoires du Nord-Ouest	Nunavut
milliers de dollars							
<b>Non résidentiel, total</b>	<b>42 104</b>	<b>27 199</b>	<b>600 604</b>	<b>197 119</b>	<b>1 605</b>	<b>214</b>	<b>1 103</b>
<b>Industriel</b>	<b>1 243</b>	<b>579</b>	<b>159 237</b>	<b>16 687</b>	<b>0</b>	<b>0</b>	<b>0</b>
Usines, fabriques	0	0	26 207	6 052	0	0	0
Transports, services	0	0	129 083	1 745	0	0	0
Mines et agriculture	0	0	0	4 942	0	0	0
Projets industriels mineurs, neuf et améliorations <sup>1</sup>	1 243	579	3 947	3 948	0	0	0
<b>Commercial</b>	<b>27 981</b>	<b>18 860</b>	<b>404 119</b>	<b>128 447</b>	<b>13</b>	<b>214</b>	<b>1 103</b>
Commerces et services	8 260	1 100	32 207	22 144	0	0	0
Entrepôts	11 207	1 601	71 226	36 544	0	0	0
Postes d'essence	0	0	827	1 800	0	0	0
Édifices à bureaux	4 955	1 652	242 405	31 873	0	0	850
Loisirs	820	9 500	22 168	6 800	0	0	0
Hôtels, restaurants	550	2 010	18 575	12 861	0	0	0
Laboratoires	0	0	0	800	0	0	0
Projets commerciaux mineurs, neuf et améliorations <sup>1</sup>	2 189	2 997	16 711	15 625	13	214	253
<b>Institutionnel et gouvernemental</b>	<b>12 880</b>	<b>7 760</b>	<b>37 248</b>	<b>51 985</b>	<b>1 592</b>	<b>0</b>	<b>0</b>
Écoles, éducation	0	2 796	14 894	1 850	0	0	0
Hôpitaux, médical	6 626	0	9 497	1 910	0	0	0
Bien-être, foyers	500	0	510	42 778	0	0	0
Églises, religion	3 400	0	2 300	3 288	0	0	0
Bureaux gouvernementaux	1 500	4 164	7 519	0	1 332	0	0
Projets institutionnels et gouvernementaux mineurs, neuf et améliorations <sup>1</sup>	854	800	2 528	2 159	260	0	0

1. Réfère aux projets dont la valeur est inférieure à \$250,000 pour lesquels la ventilation par genre de bâtiment n'est pas disponible.

## Description - Enquête mensuelle sur les permis de bâtir

---

Les renseignements qui suivent devraient être utilisés pour s'assurer de bien comprendre les concepts fondamentaux sur lesquels s'appuie la définition des données présentées ici, les méthodes qui sous-tendent l'enquête et les principaux aspects de la qualité des données. Ces renseignements vous aideront à mieux comprendre les points forts et les limites des données et la façon de bien les utiliser et les analyser. Ils pourraient être particulièrement importants lors de la comparaison des données à celles provenant d'autres enquêtes ou d'autres sources, ainsi que lors de leur analyse afin de tirer des conclusions quant à leur évolution au fil du temps.

## Sources de données et méthodologie

---

**L'enquête mensuelle sur les permis de bâtir** menée auprès des municipalités canadiennes vise à recueillir des informations sur les intentions de construction. Les résultats de cette enquête servent d'une part de base de référence à la S.C.H.L. (Société canadienne d'hypothèques et du logement) dont l'un des mandats est d'effectuer le relevé mensuel du nombre de logements mis en chantier et parachevés. D'autre part, la statistique sur les permis de bâtir constitue un élément essentiel dans le calcul des dépenses d'immobilisation. De plus l'émission du permis de bâtir étant l'une des premières étapes du processus de construction, cette statistique est grandement utilisée comme indicateur avancé de cette activité.

**Méthodologie générale** : L'enquête sur les permis de bâtir couvre 2 380 municipalités en provenance de toutes les provinces et territoires et regroupant 95% de la population canadienne. Elles ne font pas l'objet d'un échantillon prédéterminé et la participation à cette enquête est obligatoire. Les collectivités représentant les autres 5% de la population sont très petites et leurs activités de construction n'ont qu'une faible incidence sur le total. En pratique, toutes les agglomérations urbaines y sont représentées ainsi qu'un bon pourcentage des municipalités rurales. Sauf exception, l'enquête couvre au minimum les municipalités déjà incluses dans l'enquête « Logements mis en chantier et parachevés ». Sur une base régulière les municipalités non-répondantes et émettant des permis sont incitées à répondre à l'enquête. De ce fait, le nombre de municipalités couvertes s'accroît continuellement.

L'enquête est généralement menée par la poste bien que certaines municipalités puissent choisir de répondre par téléphone. L'agent municipal responsable de l'émission des permis remplit mensuellement un formulaire sur lequel chacun des projets de construction d'envergure doit être décrit.

Après avoir rempli leur rapport, les municipalités en acheminent une copie au bureau centrale de Statistique Canada et l'autre au bureau local de la Société canadienne d'hypothèques et du logement (S.C.H.L.). Afin de réduire leur fardeau, de plus en plus de répondants produisent un rapport informatisé. Seules les municipalités retardataires, incluses dans l'enquête de la S.C.H.L. ci-haut mentionnée, font l'objet d'un suivi téléphonique.

À leur réception au bureau central de Statistique Canada, les rapports sont vérifiés, codés et saisis.

Des procédures de contrôle qualitatif rigoureuses sont utilisées afin de s'assurer que la collecte, la codification ainsi que le traitement des données sont effectués avec le plus de précision possible. Des vérifications sont également exercées sur les totalisations et l'ordre de grandeur des données. Chaque rapport qui ne répond pas aux critères de qualité retenus fait l'objet d'une vérification et est corrigé au besoin.

Il faut procéder à des imputations pour chaque caractéristique pour laquelle aucune déclaration n'a été reçue. On les calcule automatiquement, sous réserve de certaines contraintes, en appliquant aux valeurs utilisées précédemment, les variations mensuelles et annuelles des valeurs semblables des municipalités répondantes; et le patron historiques des municipalités manquantes. Aucune estimation n'est faite pour le manque de couverture, la clandestinité ou la sous-évaluation des permis émis. Pour cette raison, l'erreur d'échantillonnage ne peut être calculée.

Les statistiques mensuelles ne font pas l'objet de correction pour les permis annulés ou périmés. D'après les agents municipaux, le volume d'annulation ou d'inutilisation est inférieur à 5%.

**Période de référence** : La période de référence aux fins de la collecte de données est le mois civil. Les rapports des municipalités qui font parties d'une région métropolitaine de recensement ou d'une agglomération de recensement doivent nous parvenir dans les 20 jours suivant le mois visé. Les autres municipalités ont 30 jours pour produire leur rapport. Les résultats sont diffusés entre 35 et 40 jours après la fin du mois de référence. Les données annuelles finales pour l'année civile antérieure sont diffusées en même temps que les données pour le mois de janvier de l'enquête.

**Révisions** : Les révisions pouvant affecter les résultats de l'enquête sur les permis de bâtir sont de deux natures:

#### Révisions dues à la correction d'erreurs de codage

Mensuellement, seules les données du mois précédent la période de référence peuvent être affectées par de telles révisions.

#### Révisions dues à l'addition de rapports tardifs

Les rapports tardifs se rapportant au mois précédent la période de référence sont incorporés aux résultats de l'enquête sur une base courante. Cependant, les rapports reçus après la limite de deux mois suivant le mois de référence ne sont introduits qu'à la fin de l'année. Par conséquent, les données des douze derniers mois sont sujets à révision.

**Désaisonnalisation** : Le cycle météorologique normal entraîne des fluctuations prévisibles des données. Les séries de données diffusées englobent à la fois des données désaisonnalisées (donc excluant les influences annuelles prévisibles) et des données non désaisonnalisées. Les données désaisonnalisées portant sur le total des unités et la valeur agrégée des permis de bâtir sont obtenues indirectement, c'est-à-dire par l'addition de leurs composantes désaisonnalisées. On obtient les unités totales de logement par l'agrégation des données désaisonnalisées de type unifamilial et multiple; la valeur totale des permis résulte pour sa part de la somme des éléments suivants: unifamiliale, multiple, industriel, commercial et institutionnel. Certaines séries ne présentent aucune saisonnalité apparente. Ainsi, les valeurs non-désaisonnalisées de ces séries ont été utilisées et agrégées aux valeurs désaisonnalisées des autres séries. À la fin de l'année, les séries chronologiques désaisonnalisées sont révisées afin de tenir compte des plus récentes fluctuations saisonnières. Habituellement, seules les trois années de fin de série sont affectées par ce processus de révision. Les données révisées sont introduites à la banque de données CANSIM.

## Concepts et variables observées

---

Les données statistiques présentées dans le produit décrit ici ont trait au nombre d'unités de logement autorisées et à la **valeur des permis de bâtir**. La valeur des permis rapportés comprend les dépenses suivantes : matériaux, main d'oeuvre, profits et frais généraux. Le coût du terrain n'est jamais inclus dans la valeur estimative du permis tandis que les frais d'acquisition (actes notariés, frais d'arpentage, intérêts encourus) peuvent à l'occasion y être intégrés.

La classification utilisée dans la présente publication porte strictement sur les bâtiments pour lesquels un permis de bâtir a été émis. Généralement les permis émis correspondent aux travaux suivants : construction de nouveaux bâtiments, transformation de logement, ajout structurel, rénovation, etc. Les travaux de réparation (peinture, réfection de plancher, de toiture, etc.) pour lesquels aucun permis n'est requis et les travaux de génie (tels les barrages, les routes, les oléoducs, etc.), qui par définition ne sont pas des bâtiments, ne sont pas compris dans la présente statistique. Des estimations de ces travaux sont toutefois disponibles en consultant Cansim aux tableaux 029-0039 à 029-0040 pour les « Dépenses en immobilisations par type d'actif » et aux tableaux 029-0005 à 029-0024 et 032-0001 à 032-0002 pour l'« investissements privés et publics » (no 61-205-X au catalogue).

La description fournie par les municipalités concernant le type de bâtiment (case #6 de la Section A du formulaire) ainsi que le type de travail à effectuer (case #7 de la Section A du formulaire) constitue le fondement de la classification. La classification des bâtiments en groupes ou sous-groupes principaux se fonde sur les éléments suivants : la destination prévue, dans le cas des immeubles nouveaux; l'utilisation réelle ou prévue des bâtiments auxquels des améliorations sont effectués; affiliation de l'immeuble où la construction envisagée a pour objet d'assurer des commodités accessoires; la principale utilisation de l'ensemble lorsque la construction projetée est destinée à plus d'une fin, toutefois lorsque le bâtiment abrite des logements, on procède à la répartition de la valeur des travaux entre l'usage résidentiel et non résidentiel.

## Catégories de bâtiments

---

Dans cette publication la **valeur des permis émis** soit pour l'érection de nouveaux édifices ou pour l'exécution de travaux d'amélioration sont regroupés d'après les genres de bâtiments suivants : résidentiel, industriel, commercial, institutionnel et gouvernemental.

**Construction résidentielle** . Comprend tout bâtiment destiné à l'occupation privé soit sur une base permanente ou non. Les logements sont regroupés sous les types suivants : les logements unifamiliaux, mobiles, chalets, semi-détachés, en rangée ainsi que les appartements.

**Construction industrielle** . Englobe tout bâtiment destiné à la fabrication ou à la transformation de produits; au transport, aux communications et autres services d'utilité publique, à l'agriculture, à la sylviculture ainsi qu'à l'exploitation minière.

**Construction commerciale** . Il s'agit de tout bâtiment destiné à abriter des activités se rattachant au secteur tertiaire. Par exemple : les magasins, entrepôts, garages, immeubles à bureaux, théâtres, hôtels, salons funéraires, salons de beauté.

**Construction institutionnelle et gouvernementale** . Comprend les dépenses faites par les collectivités, les corps publics et les gouvernements pour la construction d'immeubles ou bâtiments; par exemple, écoles, universités, hôpitaux, cliniques, églises, foyers de vieillards.

Le **nombre d'unités de logements** correspond au nombre de logements indépendants créés. Il ne faut pas confondre avec le nombre de structures. Par exemple, dans le cas d'un édifice à appartements comptant six logements, on fera référence à six unités de logement. Dans le cas de transformation de bâtiments en unités de logement additionnelles, on tient compte du nombre de nouvelles unités créées. Dans cette publication, les unités de logements sont regroupées de la façon suivante:

**Maison unifamiliale** . Ce genre de logement est communément appelé « **maison simple** ». Il comprend les logements individuels complètement isolés de tout côté, y compris les maisons individuelles liées à un autre logement uniquement sous le sol. Sont inclus les unifamiliales à deux étages, les bungalows, les maisons à paliers multiples, qu'ils soient construits de façon conventionnelle ou préfabriquée.

**Maison mobile** . Maison conçue et construite pour être transportée sur son propre châssis et qu'on peut déplacer sans grand délai.

**Chalet** . Logement qui ne peut être habité à l'année ou en permanence puisque les installations nécessaires au confort sont insuffisantes.

**Maison double ou semi-détachée** . Correspond à toute maison d'habitation où chacun des deux logements sont côte à côte réunis soit par un mur commun ou un garage, mais non attenants à une autre construction et entourés d'espaces libres.

**Maison en rangée** . Il s'agit d'une rangée d'au moins trois logements réunis côte à côte sans autre logement au-dessus ou au-dessous.

**Maison d'appartements** . Cette catégorie inclut les logements compris dans une variété de bâtiments tels que : les duplex, les duplex jumelés, les triplex, les duplex en rangée, les appartements proprement dit et les logements adjacents à tout édifice non domiciliaire.

**Transformation** . Il s'agit du nombre de logements ajoutés par suite de la transformation d'un bâtiment déjà existant.

## Classification géographique

Les entités géographiques sont classifiées selon la Classification Géographique Type (CGT) en usage à Statistique Canada. Un code (CGT) de douze chiffres a été attribué à chaque entité rapportante afin de pouvoir les classer selon les niveaux géographiques suivants:

**Province et territoire (Pr)** : On compte dix provinces et trois territoires.

**Région économique (RE)** : Il s'agit des régions infra-provinciales de Statistique Canada établies par la Division des normes. On en compte soixante-seize.

**Division de recensement (DR)** : L'expression division de recensement signifie un regroupement de subdivision de recensement établie par une loi provinciale. On en dénombre deux cent quatre-vingt-un (des données sous un tel regroupement géographique sont disponibles sur demande).

**Région métropolitaine de recensement (RMR)** : Leur délimitation correspond à la définition du recensement de 2001. Le terme (RMR) désigne la principale zone du marché du travail d'une région urbaine (noyau urbanisé) comptant 100,000 habitants ou plus, d'après les chiffres de population du recensement. Les vingt-sept (RMR) figurent dans cette publication. Toutefois, bien que le recensement de 2001 définisse Ottawa-Hull comme une seule (RMR), elle est présentée ici en deux entités distinctes étant donné qu'elles sont situées dans des provinces différentes.

**Agglomération de recensement (AR)** : Elle correspond aux zones de marchés de travail moins vastes des noyaux urbanisés comptant 10,000 habitants ou plus, tel que défini au recensement de 2001. On compte cent dix-huit (AR) au Canada. Lorsqu'une (AR) chevauche deux provinces elle est présentée partiellement dans chacune de celles-ci. L'agglomération de Lloydminster fait toutefois exception à cette règle, paraissant en totalité en Alberta.

**Autres municipalités de 10,000 de population et plus** : Il s'agit de municipalités ne faisant pas partie d'agglomérations de recensement dont la taille est d'environ 10,000 habitants. On distingue ces municipalités afin de rendre possible la comparaison entre l'enquête sur les permis de bâtir et celle sur les mises en chantier qui utilise ce concept.

**Partie rurale** : Sont regroupés sous cette rubrique toutes les entités géographiques ne faisant pas partie d'un (RMR) ou d'une (AR) et n'étant pas identifié par la Société canadienne d'hypothèques et de logement comme un centre urbain.

**Subdivision de recensement (SDR)** : L'expression subdivision de recensement se rattache aux municipalités, aux réserves indiennes, aux établissements et aux territoires non organisés. Toutefois étant donné que les établissements et les réserves indiennes n'émettent pas de permis de bâtir, elles ne sont pas comprises dans cette publication.

**Unité géographique non-standard** : Les unités géographiques qui apparaissent dans cette publication ne correspondent pas toutes à la définition de subdivision de recensement tel que définit ci-haut. Certaines administrations provinciales ou municipales étant dans l'impossibilité de produire des rapports mensuels conformes aux entités géographiques officielles, nous les publions selon l'entité géographique utilisée par ces administrations. Ces unités géographiques dites non-standard ne sont cependant pas très nombreuses et sont surtout concentrées dans les provinces maritimes.

## Révisions territoriales

Les limites territoriales ont été établies conformément aux définitions du recensement de 2001. Durant les périodes intercensitaires les changements de limites, de statuts et de noms des (SDR) sont introduits dans cette publication sur une base annuelle. Les changements affectant les autres unités géographiques (RMR, AR, DR, RE) sont pour leurs parts incorporés sur base quinquennale dix huit mois après la tenue du recensement.

## Exactitude des données

---

Les données sur les permis de bâtir étant extraites de documents administratifs municipaux, deux types d'erreurs de réponse sont possibles : les erreurs imputables au demandeur de permis et les erreurs de transcription faites par la municipalité répondante. L'expérience prouve que les erreurs de transcription sont peu fréquentes. De plus, du fait qu'un nombre croissant de municipalités produisent des rapports automatisés la fréquence de ce type d'erreur tend à diminuer. Toutefois, les erreurs provenant d'une déclaration sous-estimant le coût du projet de construction sont toujours probables. Le mode de tarification des permis qui, dans la plupart des cas, est établi en fonction de la valeur de construction mène indubitablement à une sous-évaluation de la valeur des projets.

Les autres sources d'erreurs sont les erreurs de traitement et les erreurs de non-réponse. En 2005, plus de 99% des municipalités couvertes par l'enquête ont fait parvenir leurs rapports mensuels sur les permis de bâtir.



## Comparabilité des données et sources connexes

---

Toute comparaison de données doit être faite avec réserve étant donné que les modalités d'émission de permis ainsi que les méthodes d'estimation des valeurs peuvent différer d'une municipalité à l'autre. De plus, puisque le nombre de municipalités participant à l'enquête s'accroît constamment, on doit tenir compte de ce fait lors de comparaisons touchant des périodes différentes.

La présente publication ne renferme qu'une partie des données produites sur les permis de bâtir. On peut cependant en s'adressant à la section des Indicateurs courants de l'investissement ((613) 951-6321 ou 1-800-579-8533) commander soit des tableaux non-publiés ou soumettre des requêtes spéciales. Les séries présentées ici sont aussi disponibles sur CANSIM : Tableaux 026-0001 à 26-0008, 026-0010, 026-0015.

# Appendice I

---

## Abréviations géographiques

A.R.	Agglomération de recensement
BOR	Borough
C	City
C.A.	Census Agglomeration
CC	Chartered Community
CDR	Census Division Remainder
CM	County (Municipality)
C.M.A.	Census Metropolitan Area
COM	Community
CR	County Remainder
CT	Canton
CU	Cantons-Unis
DM	District (Municipality)
HAM	Hamlet
ID	Improvement District
IGD	Indian Government District
LGD	Local Government District
LOT	Lot and Royalty
M	Municipalité
MD	Municipal District
NH	Northern Hamlet
NT	Northern Town
NV	Northern Village
N.W.T.	NorthWest Territories
P	Paroisse
PAR	Parish
PD	Planning District
PDR	Planning District Remainder
RCR	Rural County Remainder
RGM	Regional Municipality
R.M.R.	Région métropolitaine de recensement
RDR	Regional District Remainder
RM	Rural Municipality
RV	Resort Village
SA	Special Area
S-E	Indian Settlement/Établissement indien
SCM	Subdivision of County Municipality
SD	Sans désignation
SET	Settlement
SM	Specialize Municipality
SRD	Subdivision of Regional District
SUN	Subdivision of Unorganized District
SV	Summer Village

T	Town
T.N.O.	Territoires du Nord-Ouest
TP	Township
UCR	Urban County Remainder
UNO	Unorganized/Non organisé
V	Ville
VC	Village Cri
VL	Village
VN	Village Nordique