

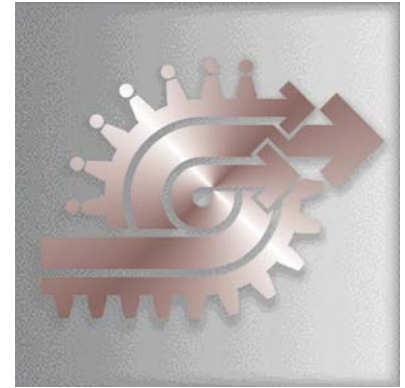


N° 71-001-XIF au catalogue

Information sur la population active

Ne pas publier avant 7 heures (HAE)

vendredi 6 octobre 2006



Du 10 au 16 septembre 2006



Statistique
Canada

Statistics
Canada

Canada

Comment obtenir d'autres renseignements

Toute demande de renseignements au sujet du présent produit ou au sujet de statistiques ou de services connexes doit être adressée à : Programme de l'Enquête sur la population active, Division de la statistique du travail, Statistique Canada, Ottawa, Ontario, K1A 0T6 (téléphone : (613) 951-4090, numéro de téléphone sans frais : 1 866 873-8788, télécopieur : (613) 951-2869 ou par courriel : travail@statcan.ca).

Pour obtenir des informations sur l'ensemble des données de Statistique Canada qui sont disponibles, veuillez composer l'un des numéros sans frais suivants. Vous pouvez également communiquer avec nous par courriel ou visiter notre site Web à www.statcan.ca.

Service national de renseignements **1 800 263-1136**

Service national d'appareils de télécommunication pour les malentendants **1 800 363-7629**

Renseignements concernant le Programme des services de dépôt **1 800 700-1033**

Télécopieur pour le Programme des services de dépôt **1 800 889-9734**

Renseignements par courriel infostats@statcan.ca

Site Web www.statcan.ca

Renseignements pour accéder au produit

Le produit n° 71-001-XIF au catalogue est disponible gratuitement sous format électronique. Pour obtenir un exemplaire, il suffit de visiter notre site Web à www.statcan.ca et de choisir la rubrique Publications.

Normes de service à la clientèle

Statistique Canada s'engage à fournir à ses clients des services rapides, fiables et courtois, et ce, dans la langue officielle de leur choix. À cet égard, notre organisme s'est doté de *normes de service à la clientèle* qui doivent être observées par les employés lorsqu'ils offrent des services à la clientèle. Pour obtenir une copie de ces normes de service, veuillez communiquer avec Statistique Canada au numéro sans frais 1 800 263-1136. Les normes de services sont aussi publiées sur www.statcan.ca sous À propos de nous > Offrir des services aux Canadiens.



Statistique Canada
Division de la statistique du travail
Programme de l'Enquête sur la population active

Information sur la population active

Ne pas publier avant 7 heures (HAE)

vendredi 6 octobre 2006

Du 10 au 16 septembre 2006

Publication autorisée par le ministre responsable de Statistique Canada

© Ministre de l'Industrie, 2006

Tous droits réservés. Le contenu de la présente publication électronique peut être reproduit en tout ou en partie, et par quelque moyen que ce soit, sans autre permission de Statistique Canada, sous réserve que la reproduction soit effectuée uniquement à des fins d'étude privée, de recherche, de critique, de compte rendu ou en vue d'en préparer un résumé destiné aux journaux et/ou à des fins non commerciales. Statistique Canada doit être cité comme suit : Source (ou « Adapté de », s'il y a lieu) : Statistique Canada, année de publication, nom du produit, numéro au catalogue, volume et numéro, période de référence et page(s). Autrement, il est interdit de reproduire le contenu de la présente publication, ou de l'emmagasiner dans un système d'extraction, ou de le transmettre sous quelque forme ou par quelque moyen que ce soit, reproduction électronique, mécanique, photographique, pour quelque fin que ce soit, sans l'autorisation écrite préalable des Services d'octroi de licences, Division des services à la clientèle, Statistique Canada, Ottawa, Ontario, Canada K1A 0T6.

Octobre 2006

Nº 71-001-XIF au catalogue

ISSN 1703-8308

Périodicité : mensuelle

Ottawa

This publication is available in English upon request (Catalogue no. 71-001-XIE).

Note de reconnaissance

Le succès du système statistique du Canada repose sur un partenariat bien établi entre Statistique Canada et la population, les entreprises, les administrations canadiennes et les autres organismes. Sans cette collaboration et cette bonne volonté, il serait impossible de produire des statistiques précises et actuelles.

Informations pour l'utilisateur

Signes conventionnels

Les signes conventionnels suivants sont employés uniformément dans les publications de Statistique Canada :

- . indisponible pour toute période de référence
- .. indisponible pour une période de référence précise
- ... n'ayant pas lieu de figurer
- 0 zéro absolu ou valeur arrondie à zéro
- 0^s valeur arrondie à 0 (zéro) là où il y a une distinction importante entre le zéro absolu et la valeur arrondie
- p provisoire
- r révisé
- x confidentiel en vertu des dispositions de la *Loi sur la statistique*
- E à utiliser avec prudence
- F trop peu fiable pour être publié

Demandes spéciales (\$)

Il est possible de demander des totalisations spéciales de façon ponctuelle ou régulière. Ce service vous permet de préciser les tableaux et les séries chronologiques qui répondent à vos exigences particulières. Le coût de ce service varie selon la demande. Pour obtenir plus de renseignements sur ce service, veuillez composer notre numéro de téléphone sans frais (1 866-873-8788) ou communiquez par courriel à l'adresse suivante : travail@statcan.ca.

Calendrier de diffusion pour l'EPA

Période de référence - Semaine se terminant	Date de diffusion
21 janvier 2006	10 février 2006
18 février 2006	10 mars 2006
18 mars 2006	7 avril 2006
15 avril 2006	5 mai 2006
20 mai 2006	9 juin 2006
17 juin 2006	7 juillet 2006
15 juillet 2006	4 août 2006
19 août 2006	8 septembre 2006
16 septembre 2006	6 octobre 2006
14 octobre 2006	3 novembre 2006
11 novembre 2006	1 décembre 2006
9 décembre 2006	5 janvier 2007

Dernier communiqué de l'EPA dans *le Quotidien* (gratuit)

Table des matières

Faits saillants	5
Analyse — Septembre 2006	6
Graphiques	
1. Emploi et taux de chômage, Canada, séries désaisonnalisées	5
2. Indicateurs de l'emploi et du chômage, Canada, données désaisonnalisées	9
3. Indicateurs de l'emploi et du chômage, Canada, données désaisonnalisées	10
4. Indice de l'emploi selon la branche d'activité, Canada, données désaisonnalisées, janvier 2003=100	11
5. Indice de l'emploi selon la branche d'activité, Canada, données désaisonnalisées, janvier 2003=100	12
6. Indice de l'emploi selon la branche d'activité, Canada, données désaisonnalisées, janvier 2003=100	13
7. Indice de l'emploi selon la province, données désaisonnalisées, janvier 2003=100	14
8. Indice de l'emploi selon la province, données désaisonnalisées, janvier 2003=100	15
Produits connexes	16
Tableaux statistiques	
1 Caractéristiques de la population active selon l'âge et le sexe, Canada, données désaisonnalisées	25
2 Emploi selon la catégorie de travailleurs et la branche d'activité, Canada, données désaisonnalisées	26
3 Caractéristiques de la population active selon la province, données désaisonnalisées	27
4 Certaines caractéristiques de la population active (données désaisonnalisées)	29
4-1 Terre-Neuve-et-Labrador	29
4-2 Île-du-Prince-Édouard	30
4-3 Nouvelle-Écosse	31
4-4 Nouveau-Brunswick	32
4-5 Québec	33
4-6 Ontario	34
4-7 Manitoba	35
4-8 Saskatchewan	36
4-9 Alberta	37
4-10 Colombie-Britannique	38

Table des matières – suite

5	Caractéristiques de la population active selon la région métropolitaine de recensement (données désaisonnalisées)	39
5-1	Moyennes mobiles de trois mois	39
5-2	Données mensuelles	44
6	Caractéristiques de la population active	45
6-1	selon la province et la région économique, données non désaisonnalisées, moyennes mobiles de trois mois se terminant en Septembre 2005 et Septembre 2006	45
6-2	selon les territoires, données non désaisonnalisées, moyennes mobiles de trois mois se terminant en Septembre 2005 et Septembre 2006	50
7	Heures habituelles et salaires moyens des employés selon certaines caractéristiques, Canada, données non désaisonnalisées	51
8	Taux de chômage selon la région utilisée par le régime d'assurance-emploi, données désaisonnalisées, moyennes mobiles de trois mois	52
	Qualité des données	54

Faits saillants

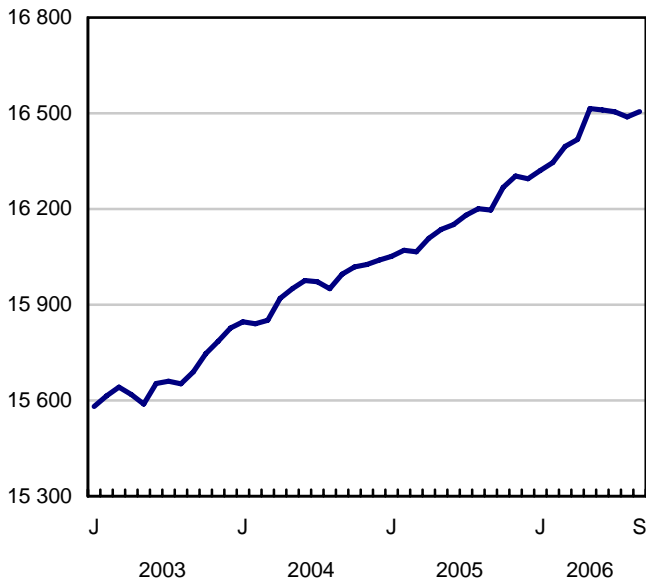
Septembre 2006

Le nombre d'emplois a légèrement augmenté en septembre (+16 000), faisant suite à trois mois de faible variation. Le taux de chômage a diminué de 0,1 point de pourcentage pour s'établir à 6,4 % ce mois-ci, alors que la proportion de la population occupant un emploi s'est maintenue près des sommets sans précédent. Depuis le début de l'année, le nombre d'emplois a augmenté de 210 000 (+1,3 %).

Graphique 1
Emploi et taux de chômage, Canada, séries désaisonnalisées

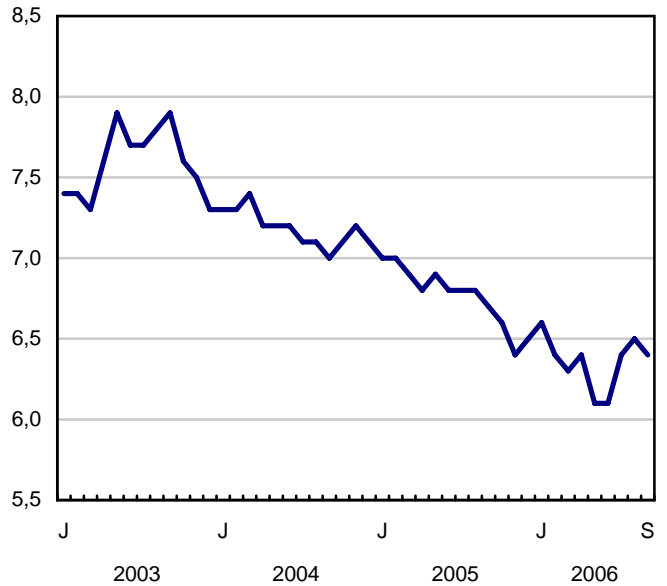
Emploi

milliers



Taux de chômage

Pourcentage



Analyse — Septembre 2006

Le nombre d'emplois a légèrement augmenté en septembre (+16 000), faisant suite à trois mois de faible variation. Le taux de chômage a diminué de 0,1 point de pourcentage pour s'établir à 6,4 % ce mois-ci, alors que la proportion de la population occupant un emploi s'est maintenue près des sommets sans précédent. Depuis le début de l'année, le nombre d'emplois a augmenté de 210 000 (+1,3 %).

En septembre, l'augmentation de 31 000 emplois à temps partiel a été partiellement neutralisée par le recul du travail à temps plein (-15 000 emplois). Le travail à temps plein suit une tendance à la hausse, ce dernier étant à l'origine de la majeure partie de la croissance des trois dernières années. Jusqu'à présent en 2006, le travail à temps plein a connu une croissance de 1,4 %, une augmentation comparable à celle de 1,3 % pour les heures travaillées.

Le taux de chômage des femmes adultes a diminué pour atteindre 5,0 % en septembre, son niveau le plus bas depuis trente ans.

Les salaires horaires moyens ont augmenté de 3,0 % par rapport à septembre 2005, un taux qui est demeuré supérieur à la dernière hausse d'une année à l'autre de l'Indice des prix à la consommation (+2,1 %). En raison de l'effervescence de son marché du travail, l'Alberta a continué d'afficher une forte progression des salaires, ceux-ci ayant grimpé de 7,7 % depuis un an.

Jusqu'à maintenant en 2006, l'Alberta, la Saskatchewan, Terre-Neuve-et-Labrador de même que la Colombie-Britannique ont enregistré des taux de croissance de l'emploi supérieurs à la moyenne nationale de 1,3 %.

Parmi les branches d'activité qui profitent d'une forte progression de l'emploi depuis le début de l'année figurent le secteur des ressources naturelles, celui des services aux entreprises, des services relatifs aux bâtiments et des autres services de soutien et celui des soins de santé et de l'assistance sociale. En revanche, le secteur de la fabrication continue de souffrir d'un manque de vigueur.

Le taux de chômage des femmes adultes atteint un creux sans précédent

En septembre, le nombre d'emplois chez les femmes adultes âgées de 25 ans et plus s'est accru de 22 000, et le taux de chômage de ce groupe s'est replié de 0,4 point pour se fixer à 5,0 %, son niveau le plus bas depuis trente ans. Chez les hommes adultes l'emploi a peu varié. En septembre, le nombre d'hommes adultes à la recherche d'un emploi a considérablement augmenté, si bien que le taux de chômage de ce groupe a progressé de 0,2 point pour atteindre 5,5 %.

Le marché du travail des jeunes a fléchi pour le quatrième mois d'affilée en septembre. Au cours de cette période, les jeunes ont perdu 42 000 emplois, si bien que l'emploi se retrouve au niveau observé au début de l'année.

Depuis le début de l'année, les plus fortes hausses de l'emploi ont été relevées chez les femmes adultes, le nombre d'emplois ayant augmenté de 2,5 % (+159 000), notamment dans le secteur de la finance, des assurances, de l'immobilier et de la location, dans celui des soins de santé et de l'assistance sociale ainsi que dans le commerce de détail.

En revanche, les hommes adultes ont enregistré une croissance de l'emploi de 0,7 % seulement (+51 000) au cours de la même période, en raison des pertes d'emplois dans le commerce de gros, dans le secteur du transport et dans celui de la fabrication.

Hausse du nombre d'employés dans le secteur privé en 2006

La majeure partie de la croissance de l'emploi depuis le début de l'année est survenue dans le secteur privé, le nombre d'employés dans ce secteur ayant augmenté de 2,2 %. L'emploi dans le secteur public a progressé plus lentement durant cette période (+1,0 %). Par contre, le nombre de travailleurs indépendants a diminué de 2,2 % au cours des neuf premiers mois de 2006, malgré la hausse enregistrée au troisième trimestre.

Le secteur des services aiguillonne la croissance en 2006

Au cours des trois premiers trimestres de l'année, l'essentiel de la croissance de l'emploi a été attribuable au secteur des services, des hausses ayant été observées dans les services aux entreprises, les services relatifs aux bâtiments et les autres services de soutien (+4,9 %), dans les soins de santé et l'assistance sociale (+4,7 %) ainsi que dans la finance, les assurances, l'immobilier et la location (+4,6 %). En septembre, cependant, aucune branche de ce secteur n'a affiché de variation significative de l'emploi.

La hausse du nombre de travailleurs du secteur de la fabrication est estimée à quelque 19 000 en septembre. Toutefois, jusqu'à maintenant en 2006, le secteur des biens a montré des signes de faiblesse, sous l'effet d'une importante baisse de 3,1 % (-67 000) de l'emploi manufacturier qui s'est surtout manifestée dans le centre du Canada. Bien que le secteur de la construction continue d'employer un grand nombre de travailleurs, la tendance à la hausse s'est interrompue après la progression vigoureuse des trois dernières années. Les ressources naturelles, par contre, continuent de s'imposer comme un moteur de croissance, l'emploi dans ce secteur ayant grimpé de 8,0 % (+25 000) depuis le début de l'année. L'emploi dans le secteur pétrolier de l'Alberta s'est tout particulièrement distingué par son dynamisme.

La Saskatchewan affiche une croissance vigoureuse de l'emploi

La Saskatchewan a enregistré une augmentation de 7 000 emplois en septembre, ce qui porte les hausses totales depuis le début de l'année à 18 000 emplois ou 3,7 %. Il s'agit du taux de croissance le plus important après l'Alberta. La progression observée au cours des neuf premiers mois de l'année est survenue dans un certain nombre de branches d'activité, notamment dans le secteur agricole et dans celui des ressources naturelles.

En septembre, la proportion de la population en âge de travailler qui occupait un emploi en Saskatchewan a bondi d'un point pour s'établir à 66,7 %, ce qui marque le quatrième sommet mensuel consécutif du taux d'emploi. Le nombre d'emplois s'est accru dans les services d'enseignement ainsi que dans le secteur de l'hébergement et des services de restauration. Le taux de chômage a chuté de 1,1 point pour se fixer à 4,3 %, son plus bas niveau depuis janvier 1982.

Bien qu'en Alberta l'emploi ait peu bougé en septembre, cette province a gagné 80 000 emplois depuis le début de l'année, ce qui a représenté 37,9 % de la croissance totale observée en 2006 au Canada et lui a permis de prendre la tête du peloton loin devant les autres provinces. La vigueur de l'emploi a été attribuable à diverses branches d'activité, tout particulièrement celle des ressources naturelles qui a enregistré une progression de 11,0 % au cours des neuf premiers mois de l'année. Le dynamisme de l'économie albertaine a également aiguillonné la croissance de l'emploi dans les administrations publiques, les soins de santé et l'assistance sociale de même que dans la construction.

En septembre, une diminution appréciable du nombre de jeunes au sein de la population active de l'Alberta, combinée à la progression de l'emploi chez les adultes, a fait baisser le taux de chômage de 0,7 point pour le faire passer à 3,5 %. Malgré le fléchissement marqué en septembre, le taux d'activité des jeunes s'est maintenu à un niveau fort honorable de 69,9 %.

Depuis le début de 2006, l'emploi à Terre-Neuve-et-Labrador a progressé de 3,1 % (+7 000). La proportion de la population en âge de travailler qui occupait un emploi a légèrement augmenté pour atteindre un sommet de 50,9 % en septembre. La croissance de l'emploi jusqu'à présent cette année a été animée par le secteur des services aux

entreprises, des services relatifs aux bâtiments et des autres services de soutien et par celui de l'information, de la culture et des loisirs.

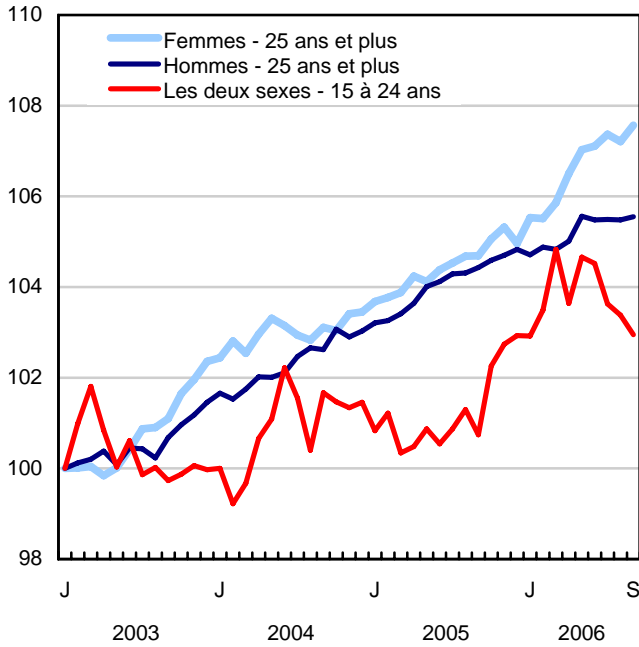
La Colombie-Britannique a, elle aussi, enregistré une croissance de l'emploi supérieure à la moyenne nationale au cours des neuf premiers mois de l'année, la progression de l'emploi s'étant élevée à 1,6 % (+34 000). Durant cette période, les hausses sont survenues dans diverses branches d'activité, les plus fortes ayant été observées dans les services aux entreprises, les services relatifs aux bâtiments et les autres services de soutien, dans les soins de santé et l'assistance sociale, dans les services d'enseignement et dans le secteur des ressources naturelles.

Depuis le début de 2006, l'emploi dans le centre du pays a manqué de vigueur. Le nombre d'emplois n'a augmenté que de 0,8 % (+54 000) en Ontario. Le secteur de la fabrication s'est considérablement affaibli, l'emploi ayant fléchi de 4,0 % au cours des neuf premiers mois de 2006. Ces baisses, toutefois, ont été contrebalancées par la progression de l'emploi dans plusieurs branches du secteur des services, tout particulièrement dans les soins de santé et l'assistance sociale, dans le commerce de détail et de gros, de même que dans le secteur de la finance, des assurances, de l'immobilier et de la location. En septembre, le nombre d'hommes adultes occupant un emploi a diminué (-18 000), de sorte que le taux de chômage global de la province a augmenté de 0,2 point pour se fixer à 6,6 %.

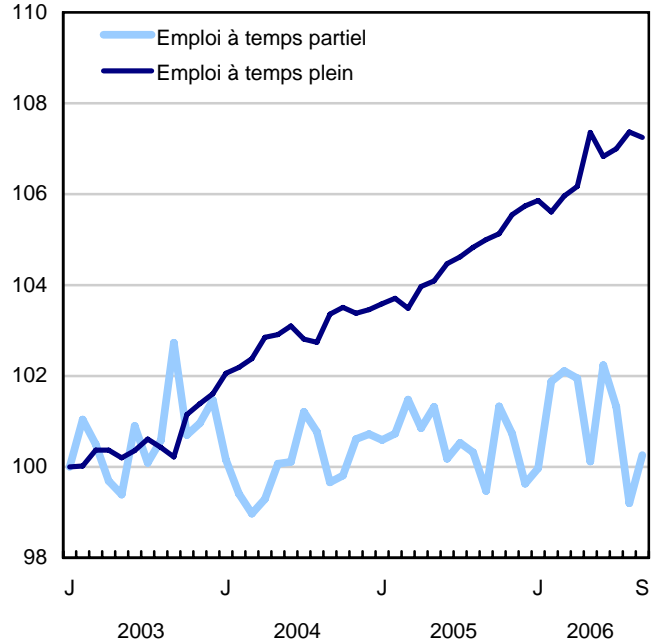
Au Québec, la progression de l'emploi depuis le début de 2006 — seulement +0,6 % ou +22 000 — a été nettement inférieure à la moyenne nationale. Les pertes survenues dans la fabrication, les administrations publiques et le commerce ont freiné la croissance globale de l'emploi dans la province.

Graphique 2
Indicateurs de l'emploi et du chômage, Canada, données désaisonnalisées

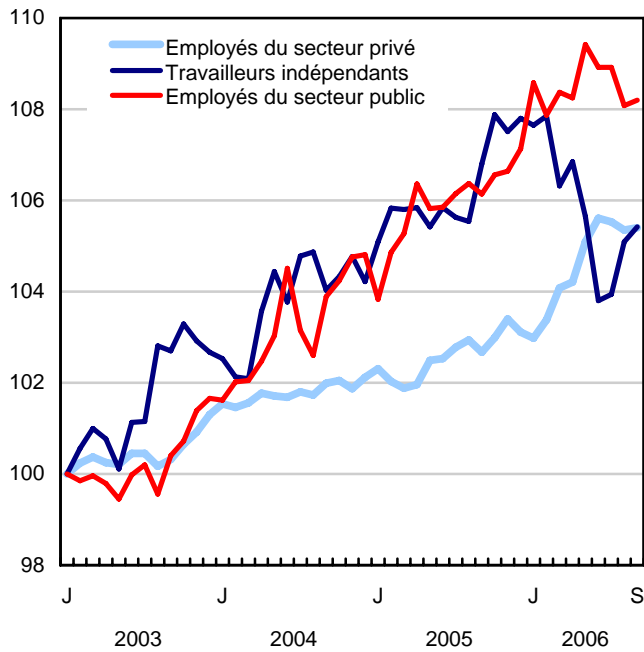
Indice de l'emploi, janvier 2003=100



Indice de l'emploi, janvier 2003=100

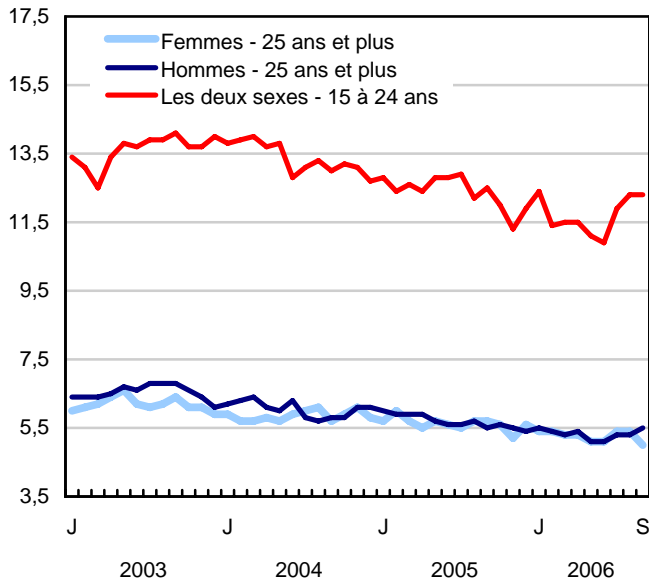


Indice de l'emploi, janvier 2003=100

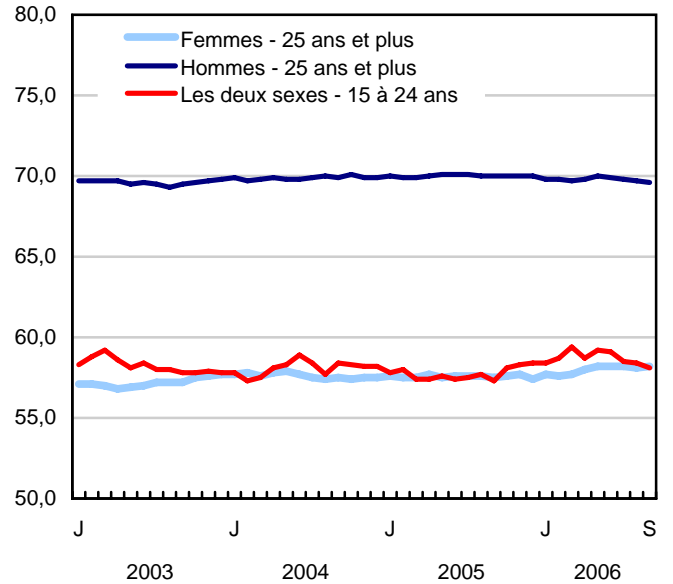


Graphique 3
Indicateurs de l'emploi et du chômage, Canada, données désaisonnalisées

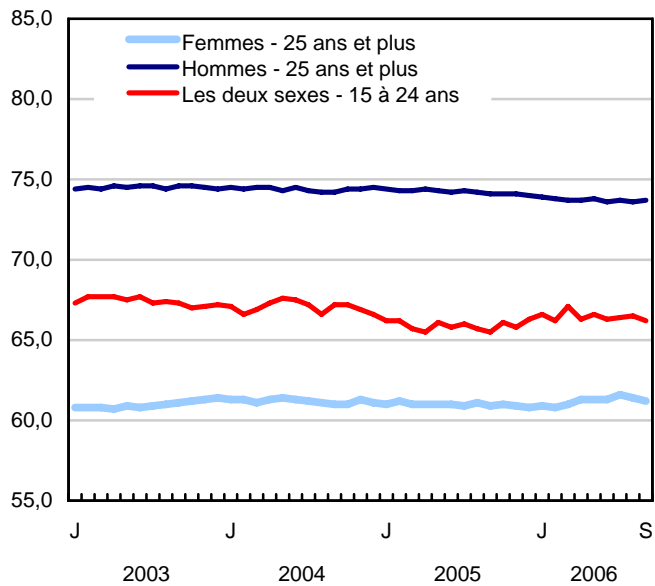
Taux de chômage (%)



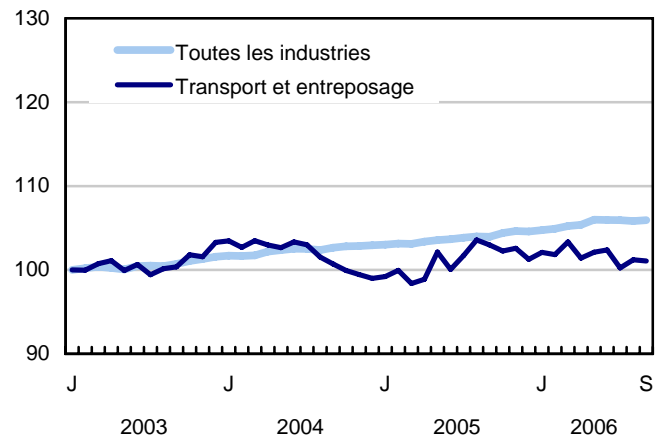
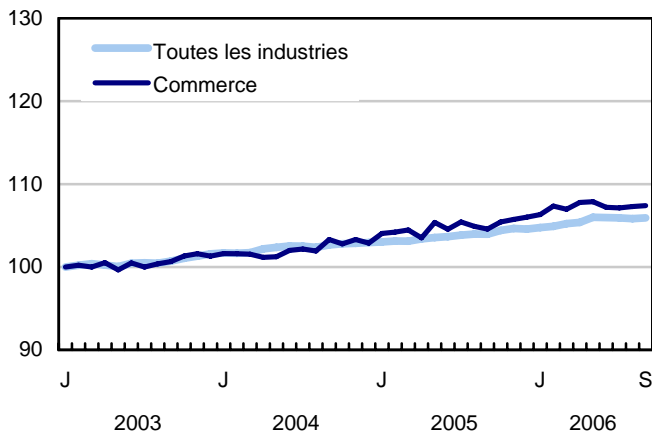
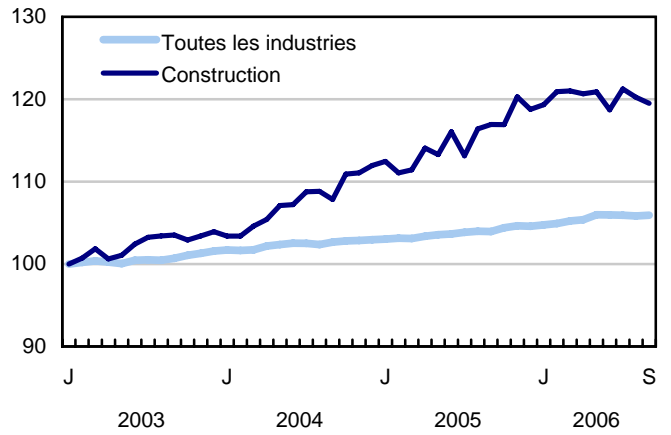
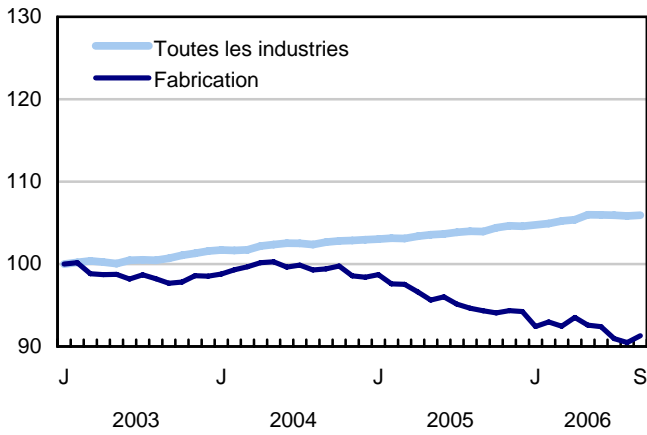
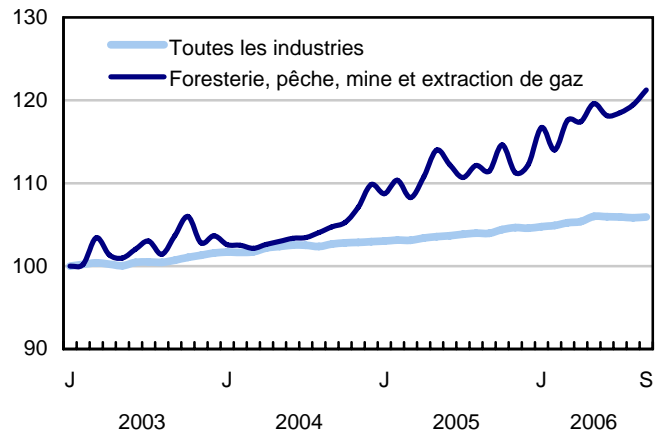
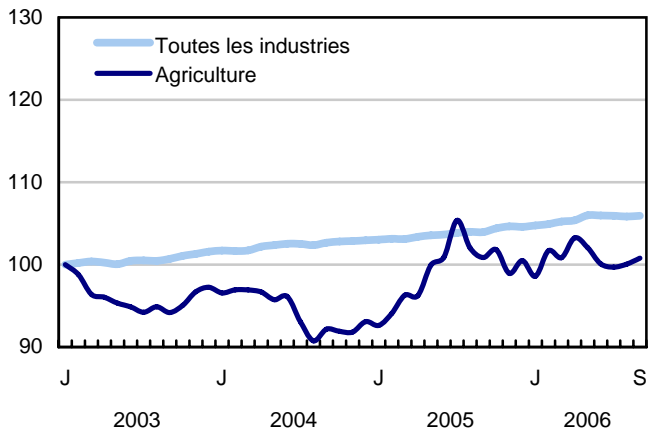
Taux d'emploi (%)



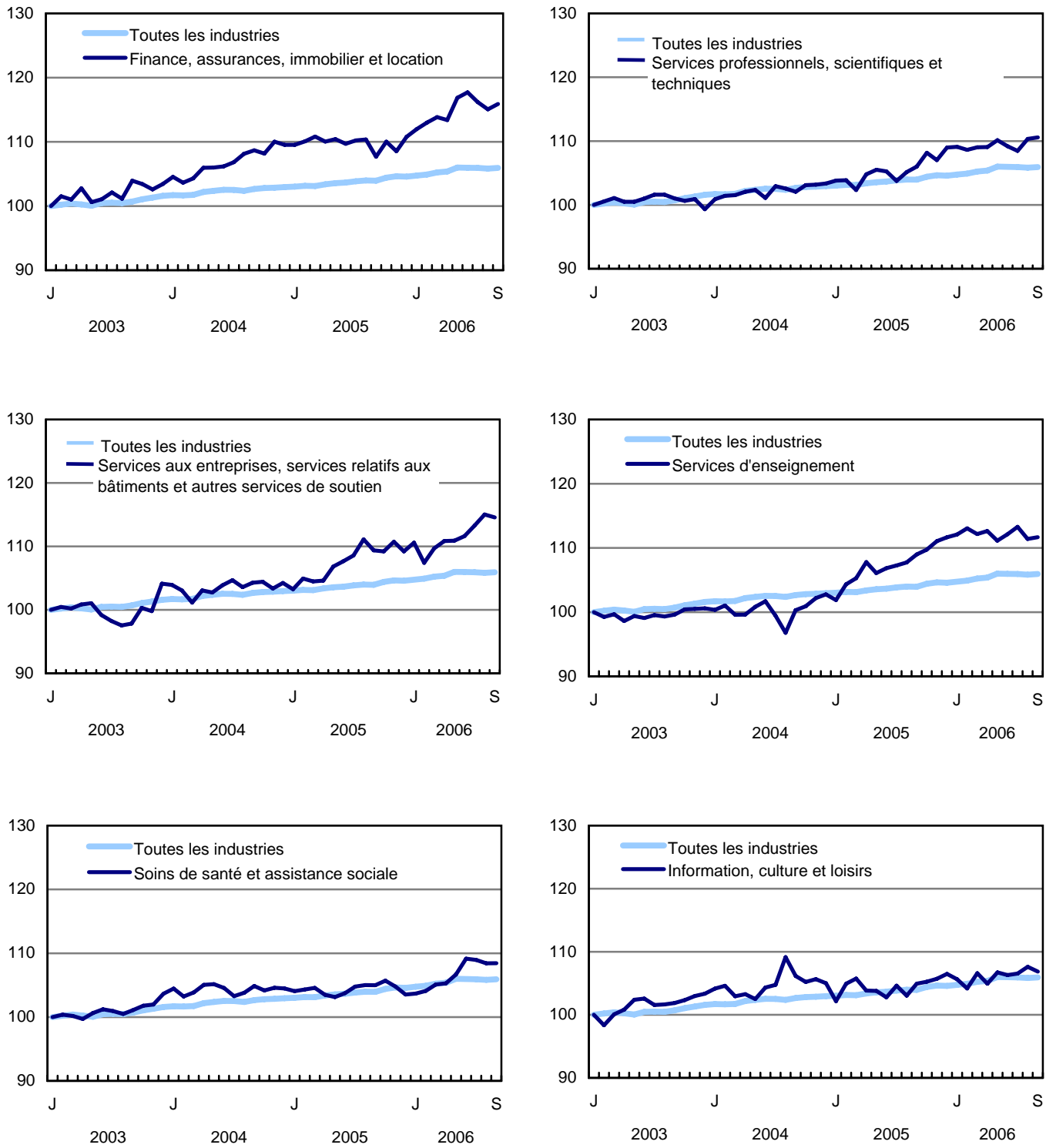
Taux d'activité (%)



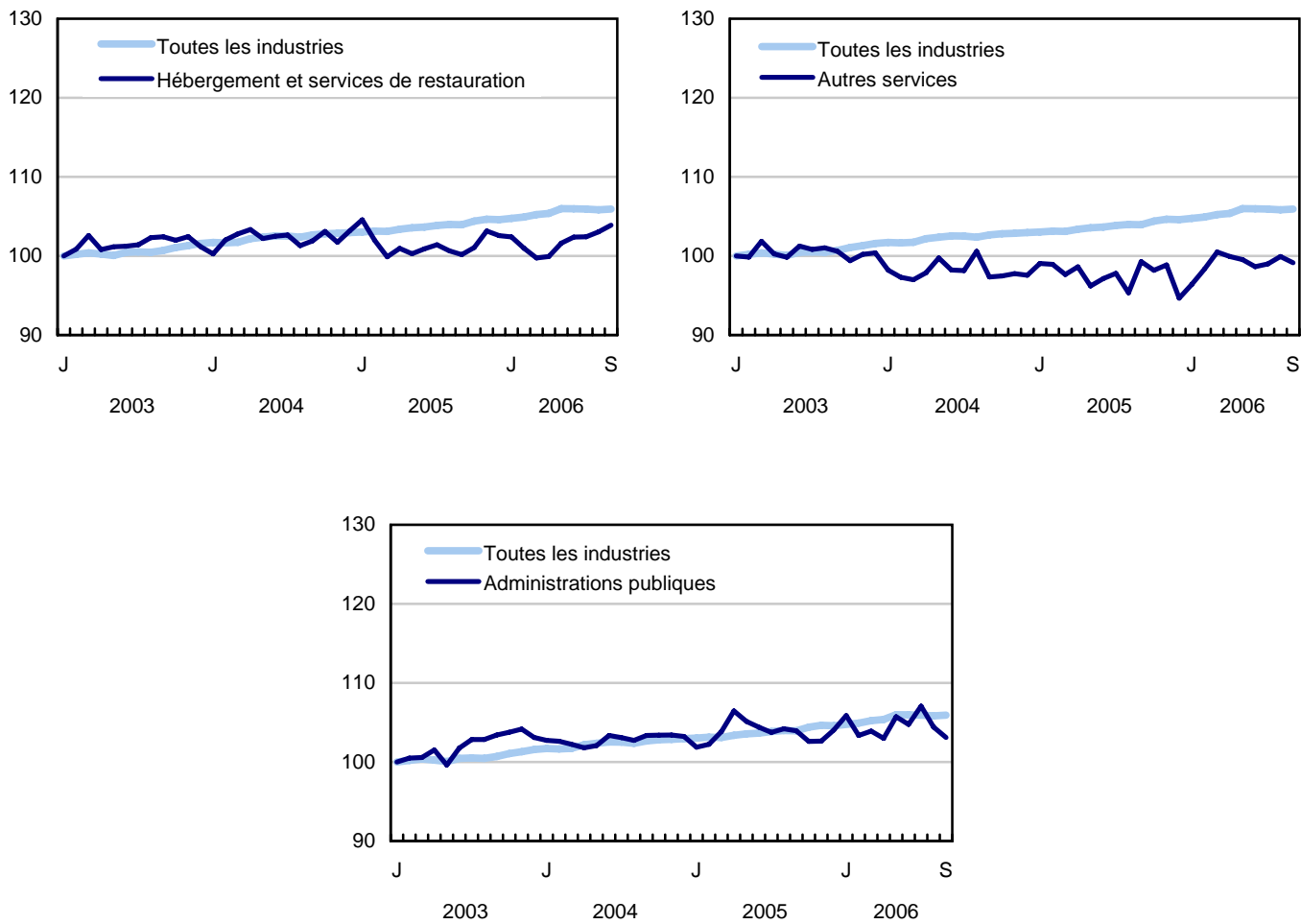
Graphique 4
Indice de l'emploi selon la branche d'activité, Canada, données désaisonnalisées, janvier 2003=100



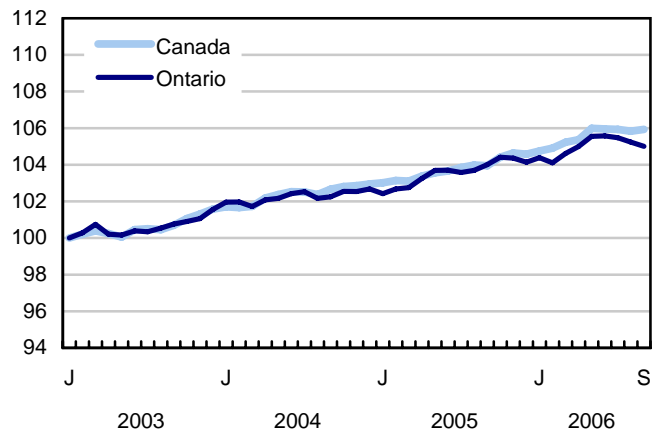
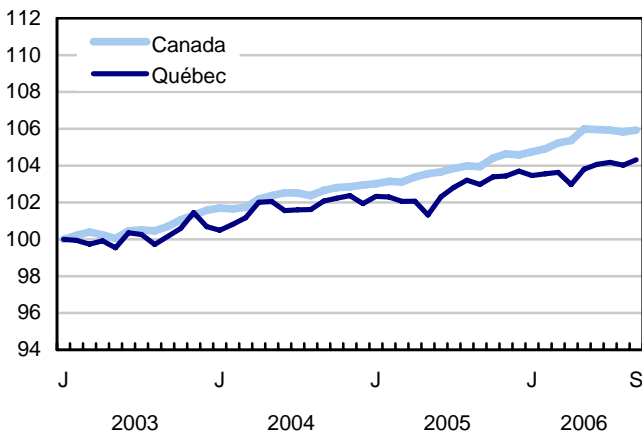
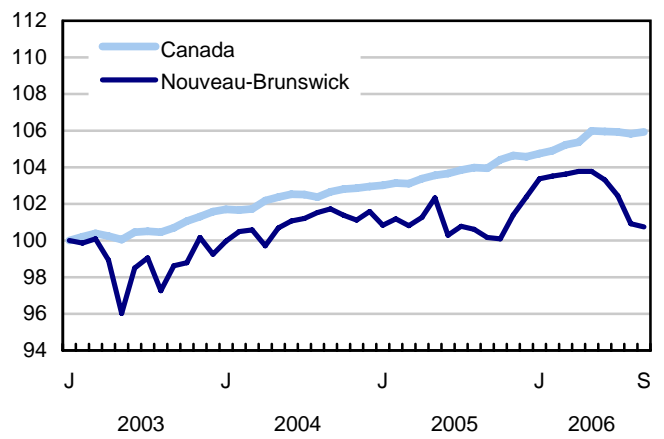
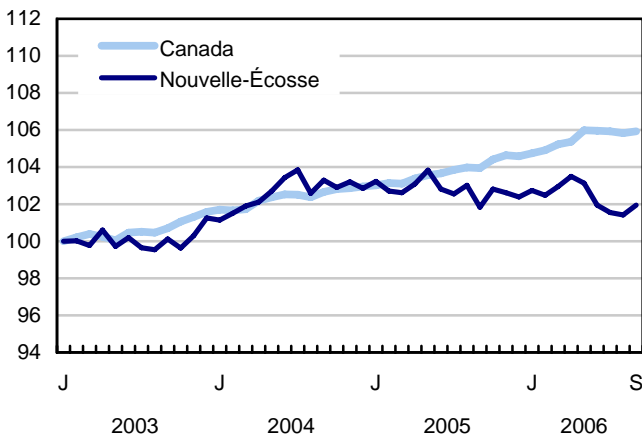
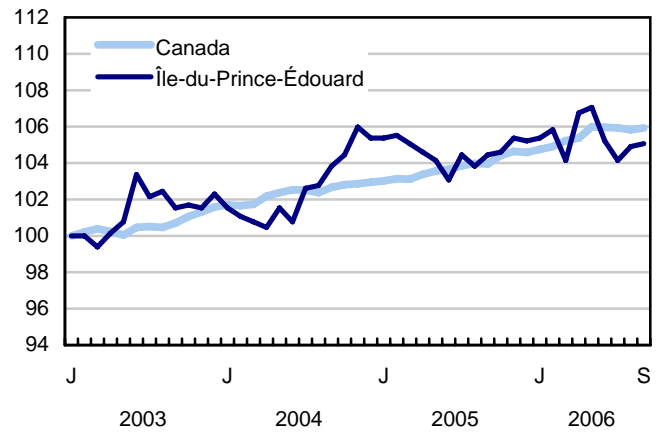
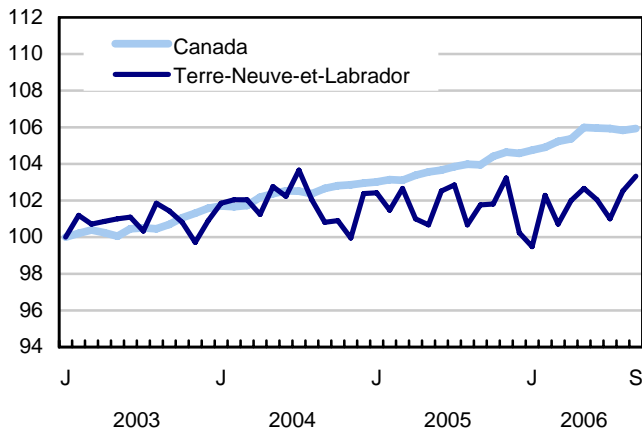
Graphique 5
Indice de l'emploi selon la branche d'activité, Canada, données désaisonnalisées, janvier 2003=100



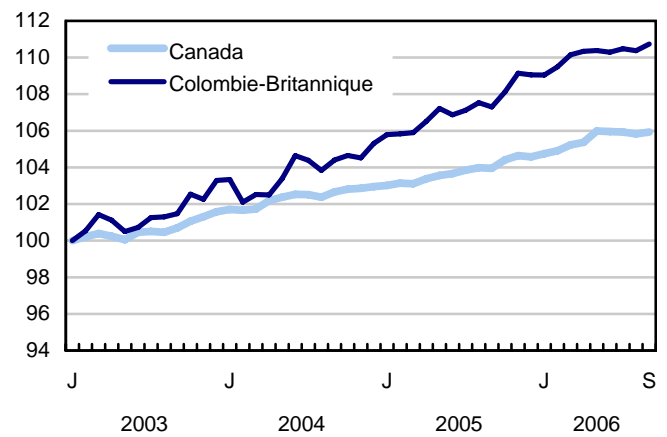
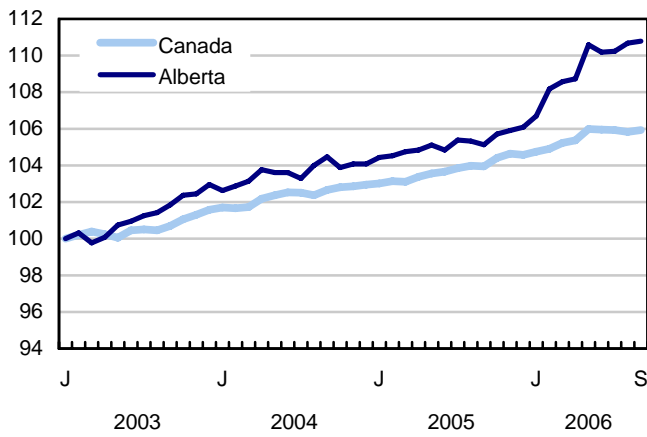
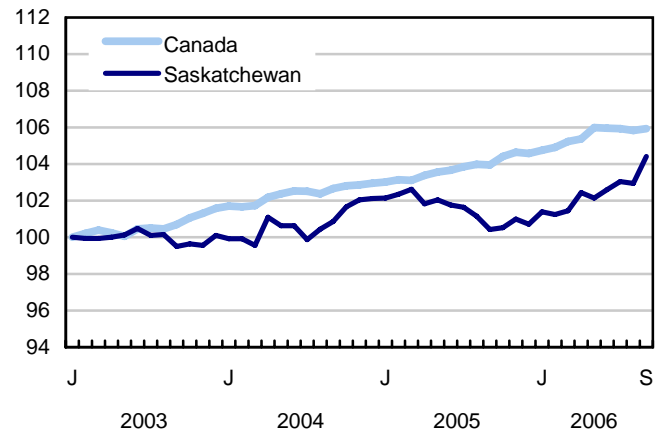
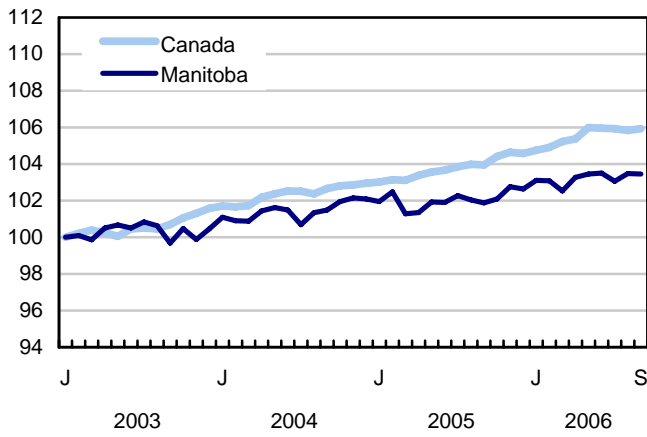
Graphique 6
Indice de l'emploi selon la branche d'activité, Canada, données désaisonnalisées, janvier 2003=100



Graphique 7
Indice de l'emploi selon la province, données désaisonnalisées, janvier 2003=100



Graphique 8
Indice de l'emploi selon la province, données désaisonnalisées, janvier 2003=100



Produits connexes

Choisis parmi les publications de Statistique Canada

71-222-X	Regard sur le marché du travail canadien
71-526-X	Méthodologie de l'Enquête sur la population active du Canada
71-543-G	Guide de l'Enquête sur la population active
71-544-X	Produits et services de l'Enquête sur la population active.
71-587-X	Les peuples autochtones demeurant hors réserve dans l'Ouest canadien : estimations de l'Enquête sur la population active
71F0004X	Revue chronologique de la population active
71F0031X	Améliorations apportées à l'Enquête sur la population active (EPA)
71M0001X	Enquête sur la population active fichier des microdonnées
75-001-X	L'emploi et le revenu en perspective

Choisis parmi les tableaux de CANSIM de Statistique Canada

282-0001	Enquête sur la population active (EPA), estimations selon le sexe et le groupe d'âge détaillé
282-0002	Enquête sur la population active (EPA), estimations selon le sexe et le groupe d'âge détaillé
282-0003	Enquête sur la population active (EPA), estimations selon le niveau de scolarité atteint, le sexe et le groupe d'âge
282-0004	Enquête sur la population active (EPA), estimations selon le niveau de scolarité atteint, le sexe et le groupe d'âge
282-0005	Enquête sur la population active (EPA), estimations pour les étudiants à temps plein et à temps partiel durant les mois d'étude, le sexe et le groupe d'âge
282-0006	Enquête sur la population active (EPA), estimations selon les étudiants au cours des mois d'été, le sexe et le groupe d'âge
282-0007	Enquête sur la population active (EPA), estimations selon le Système de classification des industries de l'Amérique du Nord (SCIAN), le sexe et le groupe d'âge
282-0008	Enquête sur la population active (EPA), estimations selon le Système de classification des industries de l'Amérique du Nord (SCIAN), le sexe et le groupe d'âge

282-0009	Enquête sur la population active (EPA), estimations selon la Classification nationale des professions pour statistiques (CNP-S) et le sexe
282-0010	Enquête sur la population active (EPA), estimations selon la Classification nationale des professions pour statistiques (CNP-S) et le sexe
282-0011	Enquête sur la population active (EPA), estimations de l'emploi selon la catégorie de travailleur, le Système de classification des industries de l'Amérique du Nord (SCIAN) et le sexe
282-0012	Enquête sur la population active (EPA), estimations de l'emploi selon la catégorie de travailleur, le Système de classification des industries de l'Amérique du Nord (SCIAN) et le sexe
282-0013	Enquête sur la population active (EPA), estimations de l'emploi à temps partiel selon la raison pour le travail à temps partiel, le sexe et le groupe d'âge
282-0014	Enquête sur la population active (EPA), estimations de l'emploi à temps partiel selon la raison pour le travail à temps partiel, le sexe et le groupe d'âge
282-0015	Enquête sur la population active (EPA), estimations selon les heures habituellement travaillées, l'emploi principal ou tous les emplois, le sexe et le groupe d'âge
282-0016	Enquête sur la population active (EPA), estimations selon les heures habituellement travaillées, l'emploi principal ou tous les emplois, le sexe et le groupe d'âge
282-0017	Enquête sur la population active (EPA), estimations selon les heures effectivement travaillées, l'emploi principal ou tous les emplois, le sexe et le groupe d'âge
282-0018	Enquête sur la population active (EPA), estimations selon les heures effectivement travaillées, l'emploi principal ou tous les emplois, le sexe et le groupe d'âge
282-0019	Enquête sur la population active (EPA), estimations selon les heures habituellement travaillées, la catégorie de travailleur, le Système de classification des industries de l'Amérique du Nord (SCIAN) et le sexe
282-0020	Enquête sur la population active (EPA), estimations selon les heures habituellement travaillées, la catégorie de travailleur, le Système de classification des industries de l'Amérique du Nord (SCIAN) et le sexe
282-0021	Enquête sur la population active (EPA), estimations selon les heures effectivement travaillées, la catégorie de travailleur, le Système de classification des industries de l'Amérique du Nord (SCIAN) et le sexe
282-0022	Enquête sur la population active (EPA), estimations selon les heures effectivement travaillées, la catégorie de travailleur, le Système de classification des industries de l'Amérique du Nord (SCIAN) et le sexe
282-0023	Enquête sur la population active (EPA), estimations selon les heures habituellement travaillées, la catégorie de travailleur, la Classification nationale des professions pour statistiques (CNP-S), et le sexe
282-0024	Enquête sur la population active (EPA), estimations selon les heures habituellement travaillées, la catégorie de travailleur, la Classification nationale des professions pour statistiques (CNP-S) et le sexe
282-0025	Enquête sur la population active (EPA), estimations selon les heures effectivement travaillées, la catégorie de travailleur, la Classification nationale des professions pour statistiques (CNP-S) et le sexe

282-0026	Enquête sur la population active (EPA), estimations selon les heures effectivement travaillées, la catégorie de travailleur, la Classification nationale des professions pour statistiques (CNP-S) et le sexe
282-0027	Enquête sur la population active (EPA), estimations selon le total et la moyenne des heures habituellement et effectivement travaillées, emploi principal ou tous les emplois, le genre de travail, le sexe et le groupe d'âge
282-0028	Enquête sur la population active (EPA), estimations selon le total et la moyenne des heures habituellement et effectivement travaillées, l'emploi principal ou tous les emplois, le genre de travail, le sexe et le groupe d'âge
282-0029	Enquête sur la population active (EPA), estimations moyennes des journées perdues pour des raisons personnelles par employé à temps plein selon le Système de classification des industries de l'Amérique du Nord (SCIAN), le sexe et le groupe d'âge
282-0030	Enquête sur la population active (EPA), estimations moyennes des journées perdues pour des raisons personnelles par employé à temps plein selon Classification nationale des professions pour statistiques (CNP-S), le sexe et le groupe d'âge
282-0031	Enquête sur la population active (EPA), estimations des personnes ayant plus d'un emploi selon le Système de classification des industries de l'Amérique du Nord (SCIAN), le sexe et le groupe d'âge
282-0032	Enquête sur la population active (EPA), estimations des personnes ayant plus d'un emploi selon le Système de classification des industries de l'Amérique du Nord (SCIAN), le sexe et le groupe d'âge
282-0033	Enquête sur la population active (EPA), estimations des personnes ayant plus d'un emploi selon la Classification nationale des professions pour statistiques (CNP-S), le sexe, et le groupe d'âge
282-0034	Enquête sur la population active (EPA), estimations des personnes ayant plus d'un emploi selon la Classification nationale des professions pour statistiques (CNP-S), le sexe, et le groupe d'âge
282-0035	Enquête sur la population active (EPA), estimations des personnes ayant plus d'un emploi selon le nombre d'heures habituellement travaillées à l'emploi principal et à tous les emplois
282-0036	Enquête sur la population active (EPA), estimations des personnes ayant plus d'un emploi selon le nombre d'heures habituellement travaillées à l'emploi principal et à tous les emplois
282-0037	Enquête sur la population active (EPA), estimations de la durée de l'emploi selon le genre de travail, le sexe et le groupe d'âge
282-0038	Enquête sur la population active (EPA), estimations de la durée de l'emploi selon le genre de travail, le sexe et le groupe d'âge
282-0039	Enquête sur la population active (EPA), estimations de la durée de l'emploi selon la Classification nationale des professions pour statistiques (CNP-S) et le sexe
282-0040	Enquête sur la population active (EPA), estimations de la durée de l'emploi selon la Classification nationale des professions pour statistiques (CNP-S) et le sexe
282-0041	Enquête sur la population active (EPA), estimations de la durée de l'emploi selon le Système de classification des industries de l'Amérique du Nord (SCIAN) et le sexe

282-0042	Enquête sur la population active (EPA), estimations de la durée de l'emploi selon le Système de classification des industries de l'Amérique du Nord (SCIAN) et le sexe
282-0047	Enquête sur la population active (EPA), estimations de la durée du chômage selon le sexe et le groupe d'âge
282-0048	Enquête sur la population active (EPA), estimations de la durée du chômage selon le sexe et le groupe d'âge
282-0049	Enquête sur la population active (EPA), estimations de chômeurs selon le genre de travail recherché et la méthode de recherche d'emploi utilisée, le sexe et le groupe d'âge
282-0050	Enquête sur la population active (EPA), estimations de chômeurs selon le genre de travail recherché et la méthode de recherche d'emploi utilisée, le sexe et le groupe d'âge
282-0051	Enquête sur la population active (EPA), estimations de l'âge de la retraite selon la catégorie de travailleur et le sexe
282-0052	Enquête sur la population active (EPA), estimations selon la région métropolitaine de recensement, le sexe et le groupe d'âge, moyennes mobiles de 3 mois
282-0053	Enquête sur la population active (EPA), estimations selon la région métropolitaine de recensement, le sexe et le groupe d'âge
282-0054	Enquête sur la population active (EPA), estimations selon la région économique et le territoire du Yukon et les territoires du Nord-Ouest, moyennes mobiles de 3 mois
282-0055	Enquête sur la population active (EPA), estimations selon la région économique et le territoire du Yukon et les territoires du Nord-Ouest
282-0056	Enquête sur la population active (EPA), estimations de l'emploi selon la région métropolitaine de recensement et le Système de classification des industries de l'Amérique du Nord (SCIAN), moyennes mobiles de 3 mois
282-0057	Enquête sur la population active (EPA), estimations de l'emploi selon la région métropolitaine de recensement et le Système de classification des industries de l'Amérique du Nord (SCIAN)
282-0058	Enquête sur la population active (EPA), estimations de l'emploi selon la région métropolitaine de recensement et la Classification nationale des professions pour statistiques (CNP-S), moyennes mobiles de 3 mois
282-0059	Enquête sur la population active (EPA), estimations de l'emploi selon la région métropolitaine de recensement et la Classification nationale des professions pour statistiques (CNP-S)
282-0060	Enquête sur la population active (EPA), estimations de l'emploi selon la région économique et le Système de classification des industries de l'Amérique du Nord (SCIAN), moyennes mobiles de 3 mois
282-0061	Enquête sur la population active (EPA), estimations de l'emploi selon la région économique et le Système de classification des industries de l'Amérique du Nord (SCIAN)
282-0062	Enquête sur la population active (EPA), estimations de l'emploi selon la région économique et la Classification nationale des professions pour statistiques (CNP-S), moyennes mobiles de 3 mois
282-0063	Enquête sur la population active (EPA), estimations de l'emploi selon la région économique et la Classification nationale des professions pour statistiques (CNP-S)
282-0064	Enquête sur la population active (EPA), estimations selon les villes sélectionnées de taille moyenne

282-0069	Enquête sur la population active (EPA), estimations du salaire des employés selon le genre de travail, la Classification nationale des professions pour statistiques (CNP-S), le sexe et le groupe d'âge
282-0070	Enquête sur la population active (EPA), estimations du salaire des employés selon le genre de travail, la Classification nationale des professions pour statistiques (CNP-S), le sexe et le groupe d'âge
282-0071	Enquête sur la population active (EPA), estimations du salaire des employés selon le genre de travail, le Système de classification des industries de l'Amérique du Nord (SCIAN), le sexe et le groupe d'âge
282-0072	Enquête sur la population active (EPA), estimations du salaire des employés selon le genre de travail, le Système de classification des industries de l'Amérique du Nord (SCIAN), le sexe et le groupe d'âge
282-0073	Enquête sur la population active (EPA), estimations du salaire des employés selon la permanence de l'emploi, la couverture syndicale, le sexe et le groupe d'âge
282-0074	Enquête sur la population active (EPA), estimations du salaire des employés selon la permanence de l'emploi, la couverture syndicale, le sexe et le groupe d'âge
282-0075	Enquête sur la population active (EPA), estimations du nombre d'employés selon la taille de l'établissement, le Système de classification des industries de l'Amérique du Nord (SCIAN), le sexe et le groupe d'âge
282-0076	Enquête sur la population active (EPA), estimations du nombre d'employés selon la taille de l'établissement, le Système de classification des industries de l'Amérique du Nord (SCIAN), le sexe et le groupe d'âge
282-0077	Enquête sur la population active (EPA), estimations du nombre d'employés selon la couverture syndicale, le Système de classification des industries de l'Amérique du Nord (SCIAN), le sexe et le groupe d'âge
282-0078	Enquête sur la population active (EPA), estimations du nombre d'employés selon la couverture syndicale, le Système de classification des industries de l'Amérique du Nord (SCIAN), le sexe et le groupe d'âge
282-0079	Enquête sur la population active (EPA), estimations du nombre d'employés selon la permanence de l'emploi, le Système de classification des industries de l'Amérique du Nord (SCIAN), le sexe et le groupe d'âge
282-0080	Enquête sur la population active (EPA), estimations du nombre d'employés selon la permanence de l'emploi, le Système de classification des industries de l'Amérique du Nord (SCIAN), le sexe et le groupe d'âge
282-0081	Enquête sur la population active (EPA), estimations des employés travaillant à temps supplémentaire (hebdomadaire) selon la Classification nationale des professions pour statistiques (CNP-S), le sexe et le groupe d'âge
282-0082	Enquête sur la population active (EPA), estimations des employés travaillant à temps supplémentaire (hebdomadaire) selon la Classification nationale des professions pour statistiques (CNP-S), le sexe et le groupe d'âge
282-0083	Enquête sur la population active (EPA), estimations des employés travaillant à temps supplémentaire (hebdomadaire) selon le Système de classification des industries de l'Amérique du Nord (SCIAN), le sexe et le groupe d'âge

282-0084	Enquête sur la population active (EPA), estimations des employés travaillant à temps supplémentaire (hebdomadaire) selon le Système de classification des industries de l'Amérique du Nord (SCIAN), le sexe et le groupe d'âge
282-0085	Enquête sur la population active (EPA), estimations des taux supplémentaires du chômage selon le sexe et le groupe d'âge
282-0086	Enquête sur la population active (EPA), estimations des taux supplémentaires du chômage selon le sexe et le groupe d'âge
282-0087	Enquête sur la population active (EPA), estimations selon le sexe et le groupe d'âge, désaisonnalisées et non désaisonnalisées
282-0088	Enquête sur la population active (EPA), estimations de l'emploi selon le Système de classification des industries de l'Amérique du Nord (SCIAN), désaisonnalisées et non désaisonnalisées
282-0089	Enquête sur la population active (EPA), estimations de l'emploi selon la catégorie de travailleur et le sexe, désaisonnalisées et non désaisonnalisées
282-0090	Enquête sur la population active (EPA), estimations selon la région métropolitaine de recensement, moyennes mobiles de 3 mois, désaisonnalisées et non désaisonnalisées
282-0091	Enquête sur la population active (EPA), estimations selon les régions métropolitaines de recensement de Montréal, Toronto et Vancouver, désaisonnalisées et non désaisonnalisées
282-0092	Enquête sur la population active (EPA), estimations des heures effectivement travaillées selon le Système de classification des industries de l'Amérique du Nord (SCIAN), désaisonnalisées
282-0093	Enquête sur la population active (EPA), estimations de l'emploi selon la Classification nationale des professions pour statistiques (CNP-S), désaisonnalisées
282-0094	Enquête sur la population active (EPA), estimations selon le Système de classification des industries de l'Amérique du Nord (SCIAN), Canada, désaisonnalisées
282-0095	Enquête sur la population active (EPA), estimations pour les étudiants à temps plein et à temps partiel durant les mois d'étude, le sexe et le groupe d'âge
282-0096	Enquête sur la population active (EPA), estimations selon les régions urbaines et rurales basées sur les limites du recensement de 2001, le sexe et le groupe d'âge
282-0097	Enquête sur la population active (EPA), estimations selon les régions urbaines et rurales basées sur les limites du recensement de 2001, le sexe et le groupe d'âge
282-0098	Enquête sur la population active (EPA), estimations de l'emploi selon les régions urbaines et rurales basées sur les limites du recensement de 2001, la catégorie de travailleur et le Système de classification des industries de l'Amérique du Nord (SCIAN)
282-0099	Enquête sur la population active (EPA), estimations de l'emploi selon les régions urbaines et rurales basées sur les limites du recensement de 2001, la catégorie de travailleur et le Système de classification des industries de l'Amérique du Nord (SCIAN)

Choisis parmi les enquêtes de Statistique Canada

3701 Enquête sur la population active

Choisis parmi les tableaux du Canada en statistiques de Statistique Canada

- *Caractéristiques de la population active*
- *Emploi selon la branche d'activité*
- *Certains indicateurs économiques, Canada et États-Unis (mensuel et trimestriel)*
- *Jours perdus par travailleur pour cause de maladie ou d'incapacité, selon le sexe, par provinces*
- *Indicateurs économiques, par province et territoire (mensuel et trimestriel)*
- *Population active et taux d'activité selon le sexe et l'âge*
- *Population active, occupée et en chômage, et taux d'activité et de chômage, provinces*
- *Emploi selon la branche d'activité et le sexe*
- *Emploi à temps plein et à temps partiel selon le sexe et l'âge*
- *Caractéristiques de la population active selon l'âge et le sexe*
- *Distribution des personnes occupées selon la branche d'activité, par province*
- *Caractéristiques de la population active, population de 15 ans et plus, par régions métropolitaines de recensement*
- *Caractéristiques de la population active, population de 15 ans et plus, par régions économiques, par province*
- *Jours perdus par travailleur selon la cause, provinces*
- *Jours perdus par travailleur selon la branche d'activité et le sexe*
- *Population occupée selon le niveau de scolarité*
- *Raisons du travail à temps partiel selon le sexe et l'âge*
- *Travail autonome, aperçu historique*
- *L'emploi selon le groupe d'âge, sexe, genre de travail, catégorie de travailleur, désaisonnalisées, par provinces (mensuel)*
- *Emploi selon la branche d'activité, données désaisonnalisées, par provinces (mensuel)*
- *Estimations des heures effectivement travaillées par semaine, par industries, désaisonnalisées (mensuel)*
- *Salaires horaires moyens des employés selon certaines caractéristiques et professions, données non désaisonnalisées, par provinces (mensuel)*

- *Caractéristiques de la population active, données désaisonnalisées, par province (mensuel)*
- *Caractéristiques de la population active, données non désaisonnalisées, par province (mensuel)*
- *Caractéristiques de la population active, désaisonnalisées, par régions métropolitaines de recensement (moyennes mobiles de trois mois)*
- *Caractéristiques de la population active, non désaisonnalisées, par régions métropolitaines de recensement (moyennes mobiles de trois mois)*
- *Caractéristiques de la population active, non désaisonnalisées, par régions économiques (moyennes mobiles de trois mois)*

Tableaux statistiques

Tableau 1
Caractéristiques de la population active selon l'âge et le sexe, Canada, données désaisonnalisées

	Août 2006	Septembre 2006	E.-T. ¹	Variation depuis			Variation en pourcentage depuis		
				le mois dernier	décembre dernier	douze mois	le mois dernier	décembre dernier	douze mois
Les deux sexes, 15 ans et plus									
Population	26 232,5	26 265,5	...	33,0	278,6	371,8	0,1	1,1	1,4
Population active	17 629,7	17 635,9	27,4	6,2	206,0	274,9	0,0	1,2	1,6
Emploi	16 488,8	16 505,0	27,2	16,2	210,3	308,4	0,1	1,3	1,9
Emploi à temps plein	13 565,1	13 549,9	36,0	-15,2	191,6	285,2	-0,1	1,4	2,2
Emploi à temps partiel	2 923,7	2 955,1	32,5	31,4	18,7	23,2	1,1	0,6	0,8
Chômage	1 140,9	1 131,0	23,0	-9,9	-4,2	-33,4	-0,9	-0,4	-2,9
Taux d'activité	67,2	67,1	0,1	-0,1	0,0	0,1
Taux de chômage	6,5	6,4	0,1	-0,1	-0,1	-0,3
Taux d'emploi	62,9	62,8	0,1	-0,1	0,1	0,2
Taux de temps partiel	17,7	17,9	0,2	0,2	-0,1	-0,2
Les deux sexes, 15 à 24 ans									
Population	4 324,6	4 328,2	...	3,6	26,2	37,2	0,1	0,6	0,9
Population active	2 876,8	2 865,3	16,5	-11,5	14,7	53,6	-0,4	0,5	1,9
Emploi	2 523,6	2 513,1	15,7	-10,5	0,6	54,0	-0,4	0,0	2,2
Emploi à temps plein	1 435,0	1 422,7	18,0	-12,3	16,3	38,6	-0,9	1,2	2,8
Emploi à temps partiel	1 088,7	1 090,4	18,7	1,7	-15,7	15,4	0,2	-1,4	1,4
Chômage	353,1	352,2	13,6	-0,9	14,0	-0,5	-0,3	4,1	-0,1
Taux d'activité	66,5	66,2	0,4	-0,3	-0,1	0,7
Taux de chômage	12,3	12,3	0,4	0,0	0,4	-0,2
Taux d'emploi	58,4	58,1	0,4	-0,3	-0,3	0,8
Taux de temps partiel	43,1	43,4	0,7	0,2	-0,6	-0,3
Hommes, 25 ans et plus									
Population	10 699,1	10 713,9	...	14,8	126,0	167,1	0,1	1,2	1,6
Population active	7 872,2	7 898,8	14,0	26,6	68,1	88,1	0,3	0,9	1,1
Emploi	7 455,7	7 460,6	15,2	4,9	51,1	79,3	0,1	0,7	1,1
Emploi à temps plein	6 972,6	6 979,5	19,6	6,9	50,7	83,3	0,1	0,7	1,2
Emploi à temps partiel	483,1	481,1	15,3	-2,0	0,4	-3,9	-0,4	0,1	-0,8
Chômage	416,5	438,2	13,0	21,7	17,0	8,7	5,2	4,0	2,0
Taux d'activité	73,6	73,7	0,1	0,1	-0,3	-0,4
Taux de chômage	5,3	5,5	0,2	0,2	0,1	0,0
Taux d'emploi	69,7	69,6	0,1	-0,1	-0,4	-0,4
Taux de temps partiel	6,5	6,4	0,2	0,0	0,0	-0,1
Femmes, 25 ans et plus									
Population	11 208,8	11 223,4	...	14,6	126,5	167,4	0,1	1,1	1,5
Population active	6 880,7	6 871,8	15,9	-8,9	123,3	133,3	-0,1	1,8	2,0
Emploi	6 509,5	6 531,3	15,4	21,8	158,6	175,0	0,3	2,5	2,8
Emploi à temps plein	5 157,6	5 147,7	23,0	-9,9	124,6	163,4	-0,2	2,5	3,3
Emploi à temps partiel	1 351,9	1 383,6	21,3	31,7	34,0	11,6	2,3	2,5	0,8
Chômage	371,2	340,6	12,6	-30,6	-35,3	-41,6	-8,2	-9,4	-10,9
Taux d'activité	61,4	61,2	0,1	-0,2	0,4	0,3
Taux de chômage	5,4	5,0	0,2	-0,4	-0,6	-0,7
Taux d'emploi	58,1	58,2	0,1	0,1	0,8	0,7
Taux de temps partiel	20,8	21,2	0,3	0,4	0,0	-0,4
Les deux sexes, 25 à 54 ans									
Population	14 244,6	14 254,2	...	9,6	74,2	102,9	0,1	0,5	0,7
Population active	12 269,7	12 290,0	20,9	20,3	72,7	100,2	0,2	0,6	0,8
Emploi	11 629,8	11 641,0	21,9	11,2	102,5	138,3	0,1	0,9	1,2
Chômage	639,9	649,0	17,3	9,1	-29,8	-38,1	1,4	-4,4	-5,5
Taux d'activité	86,1	86,2	0,1	0,1	0,0	0,1
Taux de chômage	5,2	5,3	0,1	0,1	-0,3	-0,3
Taux d'emploi	81,6	81,7	0,2	0,1	0,3	0,4

1. Erreur-type moyenne du changement entre deux mois (voir « Erreur d'échantillonnage » dans Qualité des données pour plus d'explications).

Note(s) : Tableau CANSIM connexe 282-0087

Tableau 2
Emploi selon la catégorie de travailleurs et la branche d'activité, Canada, données désaisonnalisées

	Août 2006	Septembre 2006	E.-T. ¹	Variation depuis			Variation en pourcentage depuis		
				le mois dernier	décembre dernier	douze mois	le mois dernier	décembre dernier	douze mois
en milliers									
Catégorie de travailleurs									
Employés	14 004,8	14 013,2	32,0	8,4	266,5	341,1	0,1	1,9	2,5
Travailleurs indépendants ²	2 484,0	2 491,8	22,0	7,8	-56,2	-32,7	0,3	-2,2	-1,3
Employés du secteur privé/public									
Employés du secteur privé	3 186,9	3 190,3	20,8	3,4	31,6	60,8	0,1	1,0	1,9
Employés du secteur public	10 817,8	10 822,9	33,2	5,1	235,0	280,3	0,0	2,2	2,7
Branche d'activité									
Secteur de la production de biens	3 949,9	3 967,6	24,0	17,7	-38,3	-24,2	0,4	-1,0	-0,6
Agriculture	346,2	348,7	7,1	2,5	1,0	-0,3	0,7	0,3	-0,1
Foresterie, pêche, mine et extraction de gaz	328,5	333,4	6,2	4,9	24,7	26,9	1,5	8,0	8,8
Services publics	124,0	121,6	3,8	-2,4	-3,0	-3,7	-1,9	-2,4	-3,0
Construction	1 065,0	1 058,5	14,3	-6,5	6,4	22,7	-0,6	0,6	2,2
Fabrication	2 086,1	2 105,4	19,0	19,3	-67,4	-69,8	0,9	-3,1	-3,2
Secteur des services	12 538,9	12 537,4	31,1	-1,5	248,6	332,5	0,0	2,0	2,7
Commerce	2 634,3	2 637,0	21,0	2,7	34,1	69,2	0,1	1,3	2,7
Transport et entreposage	794,5	793,4	12,0	-1,1	-1,6	-14,9	-0,1	-0,2	-1,8
Finance, assurances, immobilier et location	1 034,7	1 042,3	13,8	7,6	46,1	73,9	0,7	4,6	7,6
Services professionnels, scientifiques et techniques	1 099,5	1 101,9	14,6	2,4	15,8	45,7	0,2	1,5	4,3
Services aux entreprises, services relatifs aux bâtiments et autres services de soutien	700,3	697,5	12,8	-2,8	32,6	31,6	-0,4	4,9	4,7
Services d'enseignement	1 147,6	1 150,4	13,8	2,8	0,1	27,5	0,2	0,0	2,4
Soins de santé et assistance sociale	1 802,5	1 802,6	15,4	0,1	81,5	57,2	0,0	4,7	3,3
Information, culture et loisirs	757,6	752,2	12,6	-5,4	2,6	13,4	-0,7	0,3	1,8
Hébergement et services de restauration	1 020,3	1 028,7	14,1	8,4	13,1	36,8	0,8	1,3	3,7
Autres services	709,2	703,6	11,6	-5,6	31,7	-1,1	-0,8	4,7	-0,2
Administrations publiques	838,4	827,7	11,0	-10,7	-7,5	-6,7	-1,3	-0,9	-0,8

1. Erreur-type moyenne du changement entre deux mois (voir « Erreur d'échantillonnage » dans Qualité des données pour plus d'explications).

2. Comprend les propriétaires d'entreprises constituées ou non-constituées en société, les travailleurs indépendants qui n'ont pas d'entreprise et les travailleurs familiaux non rémunérés.

Note(s) : Tableaux CANSIM connexes 282-0088, 282-0089

Tableau 3
Caractéristiques de la population active selon la province, données désaisonnalisées

	Août 2006	Septembre 2006	E.-T. ¹	Variation depuis			Variation en pourcentage depuis		
				le mois dernier	décembre dernier	douze mois	le mois dernier	décembre dernier	douze mois
Terre-Neuve-et-Labrador									
Population	427,3	427,2	...	-0,1	-2,0	-2,2	0,0	-0,5	-0,5
Population active	254,1	253,1	2,4	-1,0	3,7	-0,1	-0,4	1,5	0,0
Emploi	215,7	217,4	2,4	1,7	6,5	3,3	0,8	3,1	1,5
Emploi à temps plein	188,5	185,8	2,5	-2,7	9,7	2,2	-1,4	5,5	1,2
Emploi à temps partiel	27,2	31,5	1,9	4,3	-3,3	1,0	15,8	-9,5	3,3
Chômage	38,4	35,7	2,2	-2,7	-2,8	-3,5	-7,0	-7,3	-8,9
Taux d'activité	59,5	59,2	0,6	-0,3	1,1	0,2
Taux de chômage	15,1	14,1	0,8	-1,0	-1,3	-1,4
Taux d'emploi	50,5	50,9	0,6	0,4	1,8	1,0
Île-du-Prince-Édouard									
Population	112,4	112,5	...	0,1	0,5	0,8	0,1	0,4	0,7
Population active	76,8	76,8	0,6	0,0	-0,4	-0,1	0,0	-0,5	-0,1
Emploi	68,4	68,5	0,7	0,1	-0,1	0,4	0,1	-0,1	0,6
Emploi à temps plein	57,8	57,4	0,8	-0,4	-0,8	0,5	-0,7	-1,4	0,9
Emploi à temps partiel	10,6	11,1	0,7	0,5	0,7	-0,1	4,7	6,7	-0,9
Chômage	8,4	8,3	0,6	-0,1	-0,3	-0,5	-1,2	-3,5	-5,7
Taux d'activité	68,3	68,3	0,5	0,0	-0,6	-0,5
Taux de chômage	10,9	10,8	0,8	-0,1	-0,3	-0,6
Taux d'emploi	60,9	60,9	0,6	0,0	-0,4	-0,1
Nouvelle-Écosse									
Population	763,1	763,1	...	0,0	1,1	1,6	0,0	0,1	0,2
Population active	477,2	476,3	2,8	-0,9	-6,0	-3,7	-0,2	-1,2	-0,8
Emploi	437,1	439,4	3,0	2,3	-1,9	0,5	0,5	-0,4	0,1
Emploi à temps plein	356,3	358,7	3,6	2,4	-2,2	5,5	0,7	-0,6	1,6
Emploi à temps partiel	80,8	80,7	3,2	-0,1	0,3	-5,0	-0,1	0,4	-5,8
Chômage	40,0	36,9	2,5	-3,1	-4,1	-4,2	-7,8	-10,0	-10,2
Taux d'activité	62,5	62,4	0,4	-0,1	-0,9	-0,6
Taux de chômage	8,4	7,7	0,5	-0,7	-0,8	-0,9
Taux d'emploi	57,3	57,6	0,4	0,3	-0,3	0,0
Nouveau-Brunswick									
Population	611,3	611,2	...	-0,1	-0,2	0,0	0,0	0,0	0,0
Population active	385,2	383,7	2,3	-1,5	-9,4	-4,9	-0,4	-2,4	-1,3
Emploi	350,2	349,6	2,4	-0,6	-5,7	2,0	-0,2	-1,6	0,6
Emploi à temps plein	294,6	294,7	3,0	0,1	0,1	2,1	0,0	0,0	0,7
Emploi à temps partiel	55,7	54,9	2,5	-0,8	-5,9	-0,1	-1,4	-9,7	-0,2
Chômage	35,0	34,1	2,2	-0,9	-3,7	-6,9	-2,6	-9,8	-16,8
Taux d'activité	63,0	62,8	0,4	-0,2	-1,5	-0,8
Taux de chômage	9,1	8,9	0,5	-0,2	-0,7	-1,7
Taux d'emploi	57,3	57,2	0,4	-0,1	-0,9	0,3
Québec									
Population	6 260,5	6 266,6	...	6,1	50,7	68,7	0,1	0,8	1,1
Population active	4 091,4	4 107,8	14,9	16,4	17,4	39,6	0,4	0,4	1,0
Emploi	3 766,4	3 777,3	14,7	10,9	22,3	48,5	0,3	0,6	1,3
Emploi à temps plein	3 089,8	3 088,5	19,8	-1,3	14,4	39,3	0,0	0,5	1,3
Emploi à temps partiel	676,6	688,7	17,6	12,1	7,8	9,1	1,8	1,1	1,3
Chômage	325,0	330,6	13,4	5,6	-4,7	-8,8	1,7	-1,4	-2,6
Taux d'activité	65,4	65,6	0,2	0,2	-0,2	0,0
Taux de chômage	7,9	8,0	0,3	0,1	-0,2	-0,3
Taux d'emploi	60,2	60,3	0,2	0,1	-0,1	0,1

Voir les notes à la fin du tableau.

Tableau 3 – suite

Caractéristiques de la population active selon la province, données désaisonnalisées

	Août 2006	Septembre 2006	E.-T. ¹	Variation depuis			Variation en pourcentage depuis		
				le mois dernier	décembre dernier	douze mois	le mois dernier	décembre dernier	douze mois
en milliers (sauf les taux)									
Ontario									
Population	10 248,4	10 259,9	...	11,5	107,1	146,4	0,1	1,1	1,4
Population active	6 947,8	6 943,6	18,2	-4,2	84,0	85,2	-0,1	1,2	1,2
Emploi	6 501,2	6 487,3	18,1	-13,9	53,9	61,6	-0,2	0,8	1,0
Emploi à temps plein	5 363,8	5 329,8	23,4	-34,0	17,2	36,1	-0,6	0,3	0,7
Emploi à temps partiel	1 137,3	1 157,5	21,2	20,2	36,7	25,4	1,8	3,3	2,2
Chômage	446,6	456,3	15,5	9,7	30,1	23,7	2,2	7,1	5,5
Taux d'activité	67,8	67,7	0,2	-0,1	0,1	-0,1
Taux de chômage	6,4	6,6	0,2	0,2	0,4	0,3
Taux d'emploi	63,4	63,2	0,2	-0,2	-0,2	-0,3
Manitoba									
Population	892,9	892,9	...	0,0	3,0	2,9	0,0	0,3	0,3
Population active	616,0	615,2	2,8	-0,8	5,9	6,8	-0,1	1,0	1,1
Emploi	588,4	588,2	2,8	-0,2	4,6	8,9	0,0	0,8	1,5
Emploi à temps plein	470,2	471,9	4,0	1,7	8,0	-1,9	0,4	1,7	-0,4
Emploi à temps partiel	118,2	116,3	3,7	-1,9	-3,4	10,9	-1,6	-2,8	10,3
Chômage	27,6	27,0	2,2	-0,6	1,3	-2,2	-2,2	5,1	-7,5
Taux d'activité	69,0	68,9	0,3	-0,1	0,4	0,5
Taux de chômage	4,5	4,4	0,3	-0,1	0,2	-0,4
Taux d'emploi	65,9	65,9	0,3	0,0	0,3	0,8
Saskatchewan									
Population	746,1	746,1	...	0,0	-2,1	-2,7	0,0	-0,3	-0,4
Population active	518,1	519,4	2,4	1,3	13,1	10,5	0,3	2,6	2,1
Emploi	490,3	497,3	2,4	7,0	17,6	19,0	1,4	3,7	4,0
Emploi à temps plein	405,9	408,8	3,3	2,9	19,5	23,2	0,7	5,0	6,0
Emploi à temps partiel	84,4	88,5	3,0	4,1	-1,9	-4,1	4,9	-2,1	-4,4
Chômage	27,8	22,1	1,9	-5,7	-4,5	-8,5	-20,5	-16,9	-27,8
Taux d'activité	69,4	69,6	0,3	0,2	1,9	1,6
Taux de chômage	5,4	4,3	0,4	-1,1	-1,0	-1,7
Taux d'emploi	65,7	66,7	0,3	1,0	2,6	2,8
Alberta									
Population	2 651,4	2 662,0	...	10,6	74,8	94,4	0,4	2,9	3,7
Population active	1 959,0	1 948,2	8,3	-10,8	68,7	89,3	-0,6	3,7	4,8
Emploi	1 877,7	1 879,5	8,1	1,8	79,7	96,0	0,1	4,4	5,4
Emploi à temps plein	1 577,6	1 582,8	10,9	5,2	84,2	95,7	0,3	5,6	6,4
Emploi à temps partiel	300,1	296,7	9,9	-3,4	-4,6	0,3	-1,1	-1,5	0,1
Chômage	81,3	68,8	5,7	-12,5	-10,9	-6,6	-15,4	-13,7	-8,8
Taux d'activité	73,9	73,2	0,3	-0,7	0,6	0,8
Taux de chômage	4,2	3,5	0,3	-0,7	-0,7	-0,6
Taux d'emploi	70,8	70,6	0,3	-0,2	1,0	1,1
Colombie-Britannique									
Population	3 519,2	3 524,0	...	4,8	45,7	61,7	0,1	1,3	1,8
Population active	2 304,1	2 311,8	9,8	7,7	28,9	52,3	0,3	1,3	2,3
Emploi	2 193,4	2 200,7	9,9	7,3	33,6	68,3	0,3	1,6	3,2
Emploi à temps plein	1 760,6	1 771,2	13,2	10,6	41,6	81,8	0,6	2,4	4,8
Emploi à temps partiel	432,8	429,5	12,5	-3,3	-8,0	-13,5	-0,8	-1,8	-3,0
Chômage	110,8	111,1	7,2	0,3	-4,7	-16,1	0,3	-4,1	-12,7
Taux d'activité	65,5	65,6	0,3	0,1	0,0	0,3
Taux de chômage	4,8	4,8	0,3	0,0	-0,3	-0,8
Taux d'emploi	62,3	62,4	0,3	0,1	0,1	0,8

1. Erreur-type moyenne du changement entre deux mois (voir « Erreur d'échantillonnage » dans Qualité des données pour plus d'explications).

Note(s) : Tableau CANSIM connexe 282-0087

Tableau 4-1

Certaines caractéristiques de la population active (données désaisonnalisées) — Terre-Neuve-et-Labrador

	Août 2006	Septembre 2006	E.-T. ¹	Variation depuis			Variation en pourcentage depuis		
				le mois dernier	décembre dernier	douze mois	le mois dernier	décembre dernier	douze mois
en milliers (sauf les taux)									
Les deux sexes, 15 ans et plus									
Population	427,3	427,2	...	-0,1	-2,0	-2,2	0,0	-0,5	-0,5
Population active	254,1	253,1	2,4	-1,0	3,7	-0,1	-0,4	1,5	0,0
Emploi	215,7	217,4	2,4	1,7	6,5	3,3	0,8	3,1	1,5
Emploi à temps plein	188,5	185,8	2,5	-2,7	9,7	2,2	-1,4	5,5	1,2
Chômage	38,4	35,7	2,2	-2,7	-2,8	-3,5	-7,0	-7,3	-8,9
Taux d'activité	59,5	59,2	0,6	-0,3	1,1	0,2
Taux de chômage	15,1	14,1	0,8	-1,0	-1,3	-1,4
Taux d'emploi	50,5	50,9	0,6	0,4	1,8	1,0
Taux de temps partiel	12,6	14,5	0,8	1,9	-2,0	0,2
Les deux sexes, 15 à 24 ans									
Population	66,4	66,1	...	-0,3	-1,8	-2,3	-0,5	-2,7	-3,4
Population active	37,0	35,1	1,3	-1,9	-1,5	-1,4	-5,1	-4,1	-3,8
Emploi	28,1	27,7	1,2	-0,4	-0,9	-0,9	-1,4	-3,1	-3,1
Chômage	8,9	7,4	1,1	-1,5	-0,6	-0,4	-16,9	-7,5	-5,1
Taux d'activité	55,7	53,1	1,9	-2,6	-0,8	-0,3
Taux de chômage	24,1	21,1	2,8	-3,0	-0,8	-0,3
Taux d'emploi	42,3	41,9	1,7	-0,4	-0,2	0,1
Taux de temps partiel	28,5	33,2	3,6	4,7	-12,9	-2,5
Hommes, 25 ans et plus									
Population	174,7	174,7	...	0,0	-0,3	-0,2	0,0	-0,2	-0,1
Population active	112,2	113,0	1,3	0,8	1,8	-0,7	0,7	1,6	-0,6
Emploi	95,2	96,7	1,4	1,5	3,1	0,9	1,6	3,3	0,9
Chômage	17,0	16,3	1,4	-0,7	-1,3	-1,6	-4,1	-7,4	-8,9
Taux d'activité	64,2	64,7	0,8	0,5	1,2	-0,3
Taux de chômage	15,2	14,4	1,1	-0,8	-1,4	-1,3
Taux d'emploi	54,5	55,4	0,8	0,9	1,9	0,6
Taux de temps partiel	5,5	5,7	0,8	0,2	1,5	0,8
Femmes, 25 ans et plus									
Population	186,2	186,3	...	0,1	0,1	0,3	0,1	0,1	0,2
Population active	104,9	105,0	1,3	0,1	3,4	2,0	0,1	3,3	1,9
Emploi	92,4	93,0	1,3	0,6	4,3	3,4	0,6	4,8	3,8
Chômage	12,5	12,0	1,2	-0,5	-0,9	-1,4	-4,0	-7,0	-10,4
Taux d'activité	56,3	56,4	0,7	0,1	1,8	1,0
Taux de chômage	11,9	11,4	1,1	-0,5	-1,3	-1,6
Taux d'emploi	49,6	49,9	0,7	0,3	2,3	1,7
Taux de temps partiel	15,0	18,1	1,3	3,0	-1,9	0,7
Branche d'activité									
	215,7	217,4	2,4	1,7	6,5	3,3	0,8	3,1	1,5
Secteur de la production de biens									
Agriculture	47,0	46,9	2,0	-0,1	-2,9	-1,8	-0,2	-5,8	-3,7
Forêt, pêche, mine et extraction de gaz	1,7	1,7	0,4	0,0	-0,5	-0,9	0,0	-22,7	-34,6
Services publics	14,9	15,6	1,0	0,7	0,4	1,0	4,7	2,6	6,8
Construction	2,3	1,6	0,3	-0,7	-1,0	-1,0	-30,4	-38,5	-38,5
Fabrication	13,0	13,5	1,0	0,5	1,6	1,6	3,8	13,4	13,4
	15,1	14,6	1,2	-0,5	-3,2	-2,3	-3,3	-18,0	-13,6
Secteur des services									
Commerce	168,7	170,4	2,1	1,7	9,3	5,0	1,0	5,8	3,0
Transport et entreposage	38,3	37,9	1,3	-0,4	-0,6	-0,3	-1,0	-1,6	-0,8
Finance, assurances, immobilier et location	11,6	11,2	0,8	-0,4	-0,5	0,2	-3,4	-4,3	1,8
Services professionnels, scientifiques et techniques	5,9	6,1	0,6	0,2	-1,0	-1,0	3,4	-14,1	-14,1
Services aux entreprises, services relatifs aux bâtiments et autres services de soutien	6,7	6,8	0,6	0,1	-0,2	-0,4	1,5	-2,9	-5,6
Services d'enseignement	8,8	9,8	0,8	1,0	3,2	3,9	11,4	48,5	66,1
Soins de santé et assistance sociale	16,3	17,1	0,9	0,8	1,0	-1,5	4,9	6,2	-8,1
Information, culture et loisirs	30,3	29,2	1,1	-1,1	1,4	-1,7	-3,6	5,0	-5,5
Hébergement et services de restauration	9,7	10,1	0,7	0,4	3,3	3,3	4,1	48,5	48,5
Autres services	14,2	14,3	1,0	0,1	0,7	1,3	0,7	5,1	10,0
Administrations publiques	11,6	11,1	0,9	-0,5	0,6	-1,7	-4,3	5,7	-13,3
	15,3	16,9	0,9	1,6	1,6	2,9	10,5	10,5	20,7

1. Erreur-type moyenne du changement entre deux mois (voir « Erreur d'échantillonnage » dans Qualité des données pour plus d'explications).

Note(s) : Tableaux CANSIM connexes 282-0087, 282-0088

Tableau 4-2
Certaines caractéristiques de la population active (données désaisonnalisées) — Île-du-Prince-Édouard

	Août 2006	Septembre 2006	E.-T. ¹	Variation depuis			Variation en pourcentage depuis		
				le mois dernier	décembre dernier	douze mois	le mois dernier	décembre dernier	douze mois
en milliers (sauf les taux)									
Les deux sexes, 15 ans et plus									
Population	112,4	112,5	...	0,1	0,5	0,8	0,1	0,4	0,7
Population active	76,8	76,8	0,6	0,0	-0,4	-0,1	0,0	-0,5	-0,1
Emploi	68,4	68,5	0,7	0,1	-0,1	0,4	0,1	-0,1	0,6
Emploi à temps plein	57,8	57,4	0,8	-0,4	-0,8	0,5	-0,7	-1,4	0,9
Chômage	8,4	8,3	0,6	-0,1	-0,3	-0,5	-1,2	-3,5	-5,7
Taux d'activité	68,3	68,3	0,5	0,0	-0,6	-0,5
Taux de chômage	10,9	10,8	0,8	-0,1	-0,3	-0,6
Taux d'emploi	60,9	60,9	0,6	0,0	-0,4	-0,1
Taux de temps partiel	15,5	16,2	0,9	0,7	1,0	-0,2
Les deux sexes, 15 à 24 ans									
Population	19,9	19,9	...	0,0	0,1	0,2	0,0	0,5	1,0
Population active	13,5	13,7	0,4	0,2	0,3	0,2	1,5	2,2	1,5
Emploi	11,6	12,0	0,4	0,4	0,6	0,3	3,4	5,3	2,6
Chômage	1,9	1,7	0,3	-0,2	-0,4	-0,1	-10,5	-19,0	-5,6
Taux d'activité	67,8	68,8	2,0	1,0	1,1	0,3
Taux de chômage	14,1	12,4	2,3	-1,7	-3,3	-0,9
Taux d'emploi	58,3	60,3	1,9	2,0	2,7	0,9
Taux de temps partiel	39,7	39,2	3,3	-0,5	3,2	-0,1
Hommes, 25 ans et plus									
Population	44,4	44,4	...	0,0	0,2	0,3	0,0	0,5	0,7
Population active	32,6	32,4	0,3	-0,2	-0,6	-0,5	-0,6	-1,8	-1,5
Emploi	28,9	28,5	0,4	-0,4	-0,5	0,0	-1,4	-1,7	0,0
Chômage	3,7	3,9	0,4	0,2	-0,1	-0,5	5,4	-2,5	-11,4
Taux d'activité	73,4	73,0	0,8	-0,4	-1,7	-1,6
Taux de chômage	11,3	12,0	1,1	0,7	-0,1	-1,4
Taux d'emploi	65,1	64,2	0,9	-0,9	-1,4	-0,4
Taux de temps partiel	4,8	4,9	0,9	0,1	-0,9	-1,1
Femmes, 25 ans et plus									
Population	48,1	48,2	...	0,1	0,2	0,3	0,2	0,4	0,6
Population active	30,7	30,7	0,3	0,0	0,0	0,3	0,0	0,0	1,0
Emploi	27,9	28,0	0,4	0,1	-0,3	0,1	0,4	-1,1	0,4
Chômage	2,8	2,7	0,3	-0,1	0,2	0,1	-3,6	8,0	3,8
Taux d'activité	63,8	63,7	0,6	-0,1	-0,3	0,2
Taux de chômage	9,1	8,8	1,0	-0,3	0,7	0,2
Taux d'emploi	58,0	58,1	0,8	0,1	-0,9	-0,1
Taux de temps partiel	16,1	17,9	1,5	1,7	1,2	-0,1
Branche d'activité									
	68,4	68,5	0,7	0,1	-0,1	0,4	0,1	-0,1	0,6
Secteur de la production de biens									
Agriculture	18,7	18,7	0,6	0,0	-0,1	1,4	0,0	-0,5	8,1
Forêt, pêche, mine et extraction de gaz	3,9	3,6	0,3	-0,3	-0,2	0,3	-7,7	-5,3	9,1
Services publics	2,3	2,4	0,2	0,1	0,2	0,3	4,3	9,1	14,3
Construction	0,3	0,3	0,1	0,0	-0,1	0,0	0,0	-25,0	0,0
Fabrication	5,8	5,8	0,3	0,0	0,5	1,0	0,0	9,4	20,8
	6,5	6,6	0,4	0,1	-0,5	-0,2	1,5	-7,0	-2,9
Secteur des services									
Commerce	49,7	49,8	0,7	0,1	-0,1	-1,0	0,2	-0,2	-2,0
Transport et entreposage	9,9	10,1	0,4	0,2	0,9	0,4	2,0	9,8	4,1
Finance, assurances, immobilier et location	2,0	2,2	0,2	0,2	0,1	-0,3	10,0	4,8	-12,0
Services professionnels, scientifiques et techniques	2,3	2,4	0,2	0,1	0,4	0,4	4,3	20,0	20,0
Services aux entreprises, services relatifs aux bâtiments et autres services de soutien	2,9	2,8	0,2	-0,1	0,2	0,5	-3,4	7,7	21,7
Services d'enseignement	3,1	2,8	0,3	-0,3	0,0	-0,5	-9,7	0,0	-15,2
Soins de santé et assistance sociale	4,6	4,6	0,3	0,0	-0,1	-0,3	0,0	-2,1	-6,1
Information, culture et loisirs	7,7	7,6	0,3	-0,1	-0,1	-0,4	-1,3	-1,3	-5,0
Hébergement et services de restauration	2,6	2,5	0,3	-0,1	-0,4	-0,4	-3,8	-13,8	-13,8
Autres services	5,5	5,4	0,4	-0,1	-0,7	-0,4	-1,8	-11,5	-6,9
Administrations publiques	2,6	2,7	0,2	0,1	-0,7	-0,4	3,8	-20,6	-12,9
	6,5	6,6	0,3	0,1	0,4	0,3	1,5	6,5	4,8

1. Erreur-type moyenne du changement entre deux mois (voir « Erreur d'échantillonnage » dans Qualité des données pour plus d'explications).

Note(s) : Tableaux CANSIM connexes 282-0087, 282-0088

Tableau 4-3
Certaines caractéristiques de la population active (données désaisonnalisées) — Nouvelle-Écosse

	Août 2006	Septembre 2006	E.-T. ¹	Variation depuis			Variation en pourcentage depuis		
				le mois dernier	décembre dernier	douze mois	le mois dernier	décembre dernier	douze mois
en milliers (sauf les taux)									
Les deux sexes, 15 ans et plus									
Population	763,1	763,1	...	0,0	1,1	1,6	0,0	0,1	0,2
Population active	477,2	476,3	2,8	-0,9	-6,0	-3,7	-0,2	-1,2	-0,8
Emploi	437,1	439,4	3,0	2,3	-1,9	0,5	0,5	-0,4	0,1
Emploi à temps plein	356,3	358,7	3,6	2,4	-2,2	5,5	0,7	-0,6	1,6
Chômage	40,0	36,9	2,5	-3,1	-4,1	-4,2	-7,8	-10,0	-10,2
Taux d'activité	62,5	62,4	0,4	-0,1	-0,9	-0,6
Taux de chômage	8,4	7,7	0,5	-0,7	-0,8	-0,9
Taux d'emploi	57,3	57,6	0,4	0,3	-0,3	0,0
Taux de temps partiel	18,5	18,4	0,7	-0,1	0,1	-1,2
Les deux sexes, 15 à 24 ans									
Population	123,1	123,0	...	-0,1	-0,6	-0,7	-0,1	-0,5	-0,6
Population active	80,5	81,1	1,8	0,6	-0,3	0,3	0,7	-0,4	0,4
Emploi	70,0	70,4	1,7	0,4	-0,3	2,4	0,6	-0,4	3,5
Chômage	10,5	10,7	1,5	0,2	-0,1	-2,1	1,9	-0,9	-16,4
Taux d'activité	65,4	65,9	1,4	0,5	0,0	0,6
Taux de chômage	13,0	13,2	1,7	0,2	-0,1	-2,6
Taux d'emploi	56,9	57,2	1,4	0,3	0,0	2,2
Taux de temps partiel	41,7	44,5	2,3	2,7	0,3	-0,8
Hommes, 25 ans et plus									
Population	305,6	305,7	...	0,1	0,7	0,9	0,0	0,2	0,3
Population active	204,9	206,6	1,5	1,7	-3,0	-3,7	0,8	-1,4	-1,8
Emploi	189,2	189,2	1,7	0,0	-4,0	-5,5	10,2	-2,1	-2,8
Chômage	15,8	17,4	1,5	1,6	1,0	1,8	10,1	6,1	11,5
Taux d'activité	67,0	67,6	0,5	0,6	-1,1	-1,4
Taux de chômage	7,7	8,4	0,7	0,7	0,6	1,0
Taux d'emploi	61,9	61,9	0,5	0,0	-1,4	-2,0
Taux de temps partiel	7,1	5,9	0,7	-1,2	-0,3	-2,2
Femmes, 25 ans et plus									
Population	334,4	334,5	...	0,1	1,1	1,5	0,0	0,3	0,5
Population active	191,7	188,6	1,5	-3,1	-2,7	-0,3	-1,6	-1,4	-0,2
Emploi	178,0	179,8	1,5	1,8	2,4	3,7	1,0	1,4	2,1
Chômage	13,7	8,8	1,2	-4,9	-5,0	-3,9	-35,8	-36,2	-30,7
Taux d'activité	57,3	56,4	0,4	-0,9	-1,0	-0,3
Taux de chômage	7,1	4,7	0,6	-2,4	-2,5	-2,0
Taux d'emploi	53,2	53,8	0,5	0,6	0,6	0,9
Taux de temps partiel	21,4	21,3	1,1	-0,1	0,3	-0,8
Branche d'activité									
	437,1	439,4	3,0	2,3	-1,9	0,5	0,5	-0,4	0,1
Secteur de la production de biens									
Agriculture	82,1	84,0	2,3	1,9	-5,1	-5,4	2,3	-5,7	-6,0
Forêt, pêche, mine et extraction de gaz	5,1	4,4	0,7	-0,7	-0,4	-1,2	-13,7	-8,3	-21,4
Services publics	12,4	12,1	1,2	-0,3	-3,2	-4,0	-2,4	-20,9	-24,8
Construction	1,8	2,0	0,3	0,2	0,7	-0,5	11,1	53,8	-20,0
Fabrication	26,3	27,2	1,4	0,9	-0,1	1,7	3,4	-0,4	6,7
	36,5	38,4	1,5	1,9	-2,0	-1,4	5,2	-5,0	-3,5
Secteur des services									
Commerce	355,0	355,4	3,0	0,4	3,1	5,9	0,1	0,9	1,7
Transport et entreposage	78,7	74,3	1,9	-4,4	-2,1	0,2	-5,6	-2,7	0,3
Finance, assurances, immobilier et location	18,2	18,7	1,1	0,5	-1,9	-1,5	2,7	-9,2	-7,4
Services professionnels, scientifiques et techniques	20,7	23,6	1,1	2,9	0,4	2,7	14,0	1,7	12,9
Services aux entreprises, services relatifs aux bâtiments et autres services de soutien	17,5	18,0	1,1	0,5	-1,7	-2,2	2,9	-8,6	-10,9
Services d'enseignement	29,2	29,7	1,4	0,5	5,6	4,0	1,7	23,2	15,6
Soins de santé et assistance sociale	33,0	32,7	1,3	-0,3	-2,5	-2,5	-0,9	-7,1	-7,1
Information, culture et loisirs	58,1	57,3	1,5	-0,8	-0,9	0,4	-1,4	-1,5	0,7
Hébergement et services de restauration	17,6	16,7	1,1	-0,9	2,3	1,0	-5,1	16,0	6,4
Autres services	31,1	32,8	1,5	1,7	2,4	1,6	5,5	7,9	5,1
Administrations publiques	20,2	22,5	1,2	2,3	1,5	2,1	11,4	7,1	10,3
	30,7	29,1	1,1	-1,6	0,1	0,1	-5,2	0,3	0,3

1. Erreur-type moyenne du changement entre deux mois (voir « Erreur d'échantillonnage » dans Qualité des données pour plus d'explications).

Note(s) : Tableaux CANSIM connexes 282-0087, 282-0088

Tableau 4-4
Certaines caractéristiques de la population active (données désaisonnalisées) — Nouveau-Brunswick

	Août 2006	Septembre 2006	E.-T. ¹	Variation depuis			Variation en pourcentage depuis		
				le mois dernier	décembre dernier	douze mois	le mois dernier	décembre dernier	douze mois
en milliers (sauf les taux)									
Les deux sexes, 15 ans et plus									
Population	611,3	611,2	...	-0,1	-0,2	0,0	0,0	0,0	0,0
Population active	385,2	383,7	2,3	-1,5	-9,4	-4,9	-0,4	-2,4	-1,3
Emploi	350,2	349,6	2,4	-0,6	-5,7	2,0	-0,2	-1,6	0,6
Emploi à temps plein	294,6	294,7	3,0	0,1	0,1	2,1	0,0	0,0	0,7
Chômage	35,0	34,1	2,2	-0,9	-3,7	-6,9	-2,6	-9,8	-16,8
Taux d'activité	63,0	62,8	0,4	-0,2	-1,5	-0,8
Taux de chômage	9,1	8,9	0,5	-0,2	-0,7	-1,7
Taux d'emploi	57,3	57,2	0,4	-0,1	-0,9	0,3
Taux de temps partiel	15,9	15,7	0,7	-0,2	-1,4	-0,1
Les deux sexes, 15 à 24 ans									
Population	95,8	95,6	...	-0,2	-0,5	-0,7	-0,2	-0,5	-0,7
Population active	63,6	61,6	1,3	-2,0	-1,7	-0,7	-3,1	-2,7	-1,1
Emploi	53,6	52,4	1,4	-1,2	-1,9	-0,9	-2,2	-3,5	-1,7
Chômage	10,0	9,2	1,2	-0,8	0,2	0,2	-8,0	2,2	2,2
Taux d'activité	66,4	64,4	1,4	-2,0	-1,5	-0,3
Taux de chômage	15,7	14,9	1,7	-0,8	0,7	0,5
Taux d'emploi	55,9	54,8	1,4	-1,1	-1,7	-0,5
Taux de temps partiel	38,1	35,7	2,5	-2,4	-5,0	-0,1
Hommes, 25 ans et plus									
Population	249,2	249,3	...	0,1	0,4	0,6	0,0	0,2	0,2
Population active	169,5	169,5	1,3	0,0	-2,5	-1,0	0,0	-1,5	-0,6
Emploi	153,9	154,9	1,5	1,0	-0,8	2,6	0,6	-0,5	1,7
Chômage	15,5	14,6	1,4	-0,9	-1,7	-3,5	-5,8	-10,4	-19,3
Taux d'activité	68,0	68,0	0,5	0,0	-1,1	-0,6
Taux de chômage	9,1	8,6	0,8	-0,5	-0,9	-2,0
Taux d'emploi	61,8	62,1	0,6	0,3	-0,5	0,9
Taux de temps partiel	4,9	5,9	0,7	1,0	0,0	1,1
Femmes, 25 ans et plus									
Population	266,3	266,3	...	0,0	-0,1	0,1	0,0	0,0	0,0
Population active	152,1	152,6	1,2	0,5	-5,2	-3,2	0,3	-3,3	-2,1
Emploi	142,7	142,3	1,3	-0,4	-3,1	0,3	-0,3	-2,1	0,2
Chômage	9,4	10,3	1,1	0,9	-2,1	-3,5	9,6	-16,9	-25,4
Taux d'activité	57,1	57,3	0,5	0,2	-1,9	-1,2
Taux de chômage	6,2	6,7	0,7	0,5	-1,2	-2,2
Taux d'emploi	53,6	53,4	0,5	-0,2	-1,2	0,1
Taux de temps partiel	19,4	19,0	1,1	-0,4	-1,1	-1,0
Branche d'activité									
	350,2	349,6	2,4	-0,6	-5,7	2,0	-0,2	-1,6	0,6
Secteur de la production de biens									
	72,4	74,7	2,0	2,3	-3,4	1,2	3,2	-4,4	1,6
Agriculture	5,3	5,6	0,7	0,3	-2,6	-1,8	5,7	-31,7	-24,3
Foresterie, pêche, mine et extraction de gaz	9,5	9,2	0,9	-0,3	-1,8	-1,3	-3,2	-16,4	-12,4
Services publics	3,3	3,2	0,4	-0,1	-0,2	-0,7	-3,0	-5,9	-17,9
Construction	20,3	20,5	1,1	0,2	1,4	2,5	1,0	7,3	13,9
Fabrication	34,1	36,2	1,4	2,1	-0,3	2,5	6,2	-0,8	7,4
Secteur des services									
	277,8	274,9	2,4	-2,9	-2,3	0,8	-1,0	-0,8	0,3
Commerce	54,5	53,7	1,6	-0,8	-4,0	-5,4	-1,5	-6,9	-9,1
Transport et entreposage	20,3	19,5	1,0	-0,8	-0,6	-1,1	-3,9	-3,0	-5,3
Finance, assurances, immobilier et location	17,8	18,0	0,8	0,2	3,7	5,0	1,1	25,9	38,5
Services professionnels, scientifiques et techniques	15,1	15,9	0,9	0,8	1,7	3,0	5,3	12,0	23,3
Services aux entreprises, services relatifs aux bâtiments et autres services de soutien	21,0	21,7	1,1	0,7	0,4	0,5	3,3	1,9	2,4
Services d'enseignement	28,6	27,1	1,0	-1,5	0,2	0,1	-5,2	0,7	0,4
Soins de santé et assistance sociale	45,2	43,9	1,2	-1,3	-2,0	-2,4	-2,9	-4,4	-5,2
Information, culture et loisirs	12,4	11,5	0,8	-0,9	-1,2	-2,6	-7,3	-9,4	-18,4
Hébergement et services de restauration	23,7	25,0	1,2	1,3	0,1	2,5	5,5	0,4	11,1
Autres services	16,7	17,0	1,0	0,3	0,1	1,3	1,8	0,6	8,3
Administrations publiques	22,4	21,5	0,9	-0,9	-0,7	-0,2	-4,0	-3,2	-0,9

1. Erreur-type moyenne du changement entre deux mois (voir « Erreur d'échantillonnage » dans Qualité des données pour plus d'explications).

Note(s) : Tableaux CANSIM connexes 282-0087, 282-0088

Tableau 4-5
 Certaines caractéristiques de la population active (données désaisonnalisées) — Québec

	Août 2006	Septembre 2006	E.-T. ¹	Variation depuis			Variation en pourcentage depuis		
				le mois dernier	décembre dernier	douze mois	le mois dernier	décembre dernier	douze mois
en milliers (sauf les taux)									
Les deux sexes, 15 ans et plus									
Population	6 260,5	6 266,6	...	6,1	50,7	68,7	0,1	0,8	1,1
Population active	4 091,4	4 107,8	14,9	16,4	17,4	39,6	0,4	0,4	1,0
Emploi	3 766,4	3 777,3	14,7	10,9	22,3	48,5	0,3	0,6	1,3
Emploi à temps plein	3 089,8	3 088,5	19,8	-1,3	14,4	39,3	0,0	0,5	1,3
Chômage	325,0	330,6	13,4	5,6	-4,7	-8,8	1,7	-1,4	-2,6
Taux d'activité	65,4	65,6	0,2	0,2	-0,2	0,0
Taux de chômage	7,9	8,0	0,3	0,1	-0,2	-0,3
Taux d'emploi	60,2	60,3	0,2	0,1	-0,1	0,1
Taux de temps partiel	18,0	18,2	0,5	0,3	0,1	0,0
Les deux sexes, 15 à 24 ans									
Population	950,7	950,9	...	0,2	0,7	1,0	0,0	0,1	0,1
Population active	630,3	630,3	8,5	0,0	-5,0	0,9	0,0	-0,8	0,1
Emploi	541,1	547,5	8,3	6,4	-3,4	10,2	1,2	-0,6	1,9
Chômage	89,2	82,8	7,5	-6,4	-1,6	-9,3	-7,2	-1,9	-10,1
Taux d'activité	66,3	66,3	0,9	0,0	-0,6	0,0
Taux de chômage	14,2	13,1	1,1	-1,1	-0,2	-1,5
Taux d'emploi	56,9	57,6	0,9	0,7	-0,4	1,0
Taux de temps partiel	47,1	45,7	1,6	-1,4	0,5	-0,4
Hommes, 25 ans et plus									
Population	2 592,8	2 595,7	...	2,9	25,4	34,5	0,1	1,0	1,3
Population active	1 853,0	1 867,0	8,0	14,0	10,8	13,2	0,8	0,6	0,7
Emploi	1 722,9	1 727,0	8,6	4,1	0,0	11,6	0,2	0,0	0,7
Chômage	130,0	140,0	8,0	10,0	10,7	1,6	7,7	8,3	1,2
Taux d'activité	71,5	71,9	0,3	0,4	-0,3	-0,5
Taux de chômage	7,0	7,5	0,4	0,5	0,5	0,0
Taux d'emploi	66,4	66,5	0,3	0,1	-0,7	-0,5
Taux de temps partiel	6,6	6,8	0,5	0,2	-0,5	-0,6
Femmes, 25 ans et plus									
Population	2 717,0	2 719,9	...	2,9	24,4	33,1	0,1	0,9	1,2
Population active	1 608,2	1 610,6	8,9	2,4	11,7	25,6	0,1	0,7	1,6
Emploi	1 502,4	1 502,8	8,3	0,4	25,7	26,7	0,0	1,7	1,8
Chômage	105,8	107,8	7,5	2,0	-13,9	-1,1	1,9	-11,4	-1,0
Taux d'activité	59,2	59,2	0,3	0,0	-0,1	0,2
Taux de chômage	6,6	6,7	0,5	0,1	-0,9	-0,2
Taux d'emploi	55,3	55,3	0,3	0,0	0,5	0,4
Taux de temps partiel	20,5	21,4	0,8	0,8	0,7	0,7
Branche d'activité									
	3 766,4	3 777,3	14,7	10,9	22,3	48,5	0,3	0,6	1,3
Secteur de la production de biens									
Agriculture	891,0	898,9	13,0	7,9	-24,6	-31,0	0,9	-2,7	-3,3
Forêt, pêche, mine et extraction de gaz	66,2	66,5	3,8	0,3	2,2	3,1	0,5	3,4	4,9
Services publics	37,9	39,6	2,5	1,7	-0,4	3,2	4,5	-1,0	8,8
Construction	29,7	28,5	2,0	-1,2	-3,5	-3,3	-4,0	-10,9	-10,4
Fabrication	187,2	184,5	7,2	-2,7	-0,8	-11,6	-1,4	-0,4	-5,9
	569,9	579,8	10,8	9,9	-22,0	-22,5	1,7	-3,7	-3,7
Secteur des services									
Commerce	2 875,4	2 878,4	16,7	3,0	46,8	79,6	0,1	1,7	2,8
Transport et entreposage	623,1	622,5	11,8	-0,6	-20,0	2,5	-0,1	-3,1	0,4
Finance, assurances, immobilier et location	159,9	166,1	6,6	6,2	9,8	-6,2	3,9	6,3	-3,6
Services professionnels, scientifiques et techniques	218,6	227,0	6,9	8,4	23,0	30,0	3,8	11,3	15,2
Services aux entreprises, services relatifs aux bâtiments et autres services de soutien	249,4	248,3	7,7	-1,1	9,5	26,2	-0,4	4,0	11,8
Services d'enseignement	142,8	141,1	6,8	-1,7	9,7	4,7	-1,2	7,4	3,4
Soins de santé et assistance sociale	260,6	261,8	7,6	1,2	5,8	11,9	0,5	2,3	4,8
Information, culture et loisirs	454,3	459,7	9,0	5,4	9,3	12,4	1,2	2,1	2,8
Hébergement et services de restauration	164,9	167,9	7,1	3,0	4,9	1,7	1,8	3,0	1,0
Autres services	221,9	220,8	7,4	-1,1	6,2	6,9	-0,5	2,9	3,2
Administrations publiques	162,8	159,3	6,4	-3,5	-0,4	-3,2	-2,1	-0,3	-2,0
	216,9	204,0	6,2	-12,9	-10,9	-7,1	-5,9	-5,1	-3,4

1. Erreur-type moyenne du changement entre deux mois (voir « Erreur d'échantillonnage » dans Qualité des données pour plus d'explications).

Note(s) : Tableaux CANSIM connexes 282-0087, 282-0088

Tableau 4-6
Certaines caractéristiques de la population active (données désaisonnalisées) — Ontario

	Août 2006	Septembre 2006	E.-T. ¹	Variation depuis			Variation en pourcentage depuis		
				le mois dernier	décembre dernier	douze mois	le mois dernier	décembre dernier	douze mois
en milliers (sauf les taux)									
Les deux sexes, 15 ans et plus									
Population	10 248,4	10 259,9	...	11,5	107,1	146,4	0,1	1,1	1,4
Population active	6 947,8	6 943,6	18,2	-4,2	84,0	85,2	-0,1	1,2	1,2
Emploi	6 501,2	6 487,3	18,1	-13,9	53,9	61,6	-0,2	0,8	1,0
Emploi à temps plein	5 363,8	5 329,8	23,4	-34,0	17,2	36,1	-0,6	0,3	0,7
Chômage	446,6	456,3	15,5	9,7	30,1	23,7	2,2	7,1	5,5
Taux d'activité	67,8	67,7	0,2	-0,1	0,1	-0,1
Taux de chômage	6,4	6,6	0,2	0,2	0,4	0,3
Taux d'emploi	63,4	63,2	0,2	-0,2	-0,2	-0,3
Taux de temps partiel	17,5	17,8	0,3	0,3	0,4	0,2
Les deux sexes, 15 à 24 ans									
Population	1 706,6	1 708,0	...	1,4	13,7	19,9	0,1	0,8	1,2
Population active	1 099,7	1 110,1	11,4	10,4	12,6	26,4	0,9	1,1	2,4
Emploi	946,1	945,3	10,5	-0,8	-5,1	11,4	-0,1	-0,5	1,2
Chômage	153,5	164,8	9,6	11,3	17,7	15,0	7,4	12,0	10,0
Taux d'activité	64,4	65,0	0,7	0,6	0,2	0,8
Taux de chômage	14,0	14,8	0,8	0,8	1,4	1,0
Taux d'emploi	55,4	55,3	0,6	-0,1	-0,8	0,0
Taux de temps partiel	47,5	48,5	1,2	1,0	1,5	0,7
Hommes, 25 ans et plus									
Population	4 155,7	4 160,5	...	4,8	42,9	58,7	0,1	1,0	1,4
Population active	3 094,0	3 087,9	8,9	-6,1	3,7	3,1	-0,2	0,1	0,1
Emploi	2 943,7	2 926,1	10,0	-17,6	-10,6	-21,0	-0,6	-0,4	-0,7
Chômage	150,3	161,8	8,3	11,5	14,3	24,0	7,7	9,7	17,4
Taux d'activité	74,5	74,2	0,2	-0,3	-0,7	-1,0
Taux de chômage	4,9	5,2	0,3	0,3	0,4	0,7
Taux d'emploi	70,8	70,3	0,2	-0,5	-1,0	-1,5
Taux de temps partiel	6,5	6,3	0,3	-0,2	0,0	0,0
Femmes, 25 ans et plus									
Population	4 386,1	4 391,4	...	5,3	50,5	67,8	0,1	1,2	1,6
Population active	2 754,1	2 745,6	10,2	-8,5	67,7	55,7	-0,3	2,5	2,1
Emploi	2 611,3	2 615,9	10,0	4,6	69,6	71,1	0,2	2,7	2,8
Chômage	142,8	129,7	8,1	-13,1	-1,9	-15,4	-9,2	-1,4	-10,6
Taux d'activité	62,8	62,5	0,2	-0,3	0,8	0,3
Taux de chômage	5,2	4,7	0,3	-0,5	-0,2	-0,7
Taux d'emploi	59,5	59,6	0,2	0,1	0,9	0,7
Taux de temps partiel	19,0	19,7	0,5	0,7	0,5	0,0
Branche d'activité									
	6 501,2	6 487,3	18,1	-13,9	53,9	61,5	-0,2	0,8	1,0
Secteur de la production de biens									
	1 595,8	1 598,6	15,9	2,8	-36,8	-42,0	0,2	-2,3	-2,6
Agriculture	101,7	103,3	3,9	1,6	4,5	3,3	1,6	4,6	3,3
Foresterie, pêche, mine et extraction de gaz	39,1	41,8	2,2	2,7	6,2	5,3	6,9	17,4	14,5
Services publics	48,0	49,3	2,4	1,3	-1,2	0,6	2,7	-2,4	1,2
Construction	403,4	400,4	9,4	-3,0	-4,8	-1,2	-0,7	-1,2	-0,3
Fabrication	1 003,6	1 003,9	13,5	0,3	-41,4	-49,9	0,0	-4,0	-4,7
Secteur des services									
	4 905,3	4 888,7	20,9	-16,6	90,7	103,6	-0,3	1,9	2,2
Commerce	1 024,6	1 030,3	13,7	5,7	44,7	46,6	0,6	4,5	4,7
Transport et entreposage	302,9	299,0	7,8	-3,9	1,0	9,2	-1,3	0,3	3,2
Finance, assurances, immobilier et location	475,3	472,5	10,2	-2,8	13,8	24,3	-0,6	3,0	5,4
Services professionnels, scientifiques et techniques	442,4	447,8	10,1	5,4	-8,2	0,8	1,2	-1,8	0,2
Services aux entreprises, services relatifs aux bâtiments et autres services de soutien	296,2	283,7	9,0	-12,5	-14,1	-10,1	-4,2	-4,7	-3,4
Services d'enseignement	428,6	428,2	9,3	-0,4	-28,7	-10,9	-0,1	-6,3	-2,5
Soins de santé et assistance sociale	650,4	648,7	9,7	-1,7	39,8	19,2	-0,3	6,5	3,1
Information, culture et loisirs	326,9	318,7	8,3	-8,2	8,7	16,4	-2,5	2,8	5,4
Hébergement et services de restauration	374,9	375,9	9,1	1,0	7,2	17,9	0,3	2,0	5,0
Autres services	268,0	266,2	7,6	-1,8	29,1	-1,6	-0,7	12,3	-0,6
Administrations publiques	315,3	317,8	7,4	2,5	-2,5	-8,0	0,8	-0,8	-2,5

1. Erreur-type moyenne du changement entre deux mois (voir « Erreur d'échantillonnage » dans Qualité des données pour plus d'explications).

Note(s) : Tableaux CANSIM connexes 282-0087, 282-0088

Tableau 4-7
 Certaines caractéristiques de la population active (données désaisonnalisées) — Manitoba

	Août 2006	Septembre 2006	E.-T. ¹	Variation depuis			Variation en pourcentage depuis		
				le mois dernier	décembre dernier	douze mois	le mois dernier	décembre dernier	douze mois
en milliers (sauf les taux)									
Les deux sexes, 15 ans et plus									
Population	892,9	892,9	...	0,0	3,0	2,9	0,0	0,3	0,3
Population active	616,0	615,2	2,8	-0,8	5,9	6,8	-0,1	1,0	1,1
Emploi	588,4	588,2	2,8	-0,2	4,6	8,9	0,0	0,8	1,5
Emploi à temps plein	470,2	471,9	4,0	1,7	8,0	-1,9	0,4	1,7	-0,4
Chômage	27,6	27,0	2,2	-0,6	1,3	-2,2	-2,2	5,1	-7,5
Taux d'activité	69,0	68,9	0,3	-0,1	0,4	0,5
Taux de chômage	4,5	4,4	0,3	-0,1	0,2	-0,4
Taux d'emploi	65,9	65,9	0,3	0,0	0,3	0,8
Taux de temps partiel	20,1	19,8	0,6	-0,3	-0,7	1,6
Les deux sexes, 15 à 24 ans									
Population	155,9	155,7	...	-0,2	0,2	0,1	-0,1	0,1	0,1
Population active	112,4	111,0	1,7	-1,4	1,5	3,6	-1,2	1,4	3,4
Emploi	101,9	99,8	1,7	-2,1	-0,6	2,9	-2,1	-0,6	3,0
Chômage	10,6	11,2	1,4	0,6	2,1	0,7	5,7	23,1	6,7
Taux d'activité	72,1	71,3	1,1	-0,8	0,9	2,3
Taux de chômage	9,4	10,1	1,2	0,7	1,8	0,3
Taux d'emploi	65,4	64,1	1,1	-1,3	-0,5	1,8
Taux de temps partiel	45,2	44,2	2,0	-1,1	-1,9	2,2
Hommes, 25 ans et plus									
Population	359,7	359,8	...	0,1	1,8	1,9	0,0	0,5	0,5
Population active	270,0	269,5	1,4	-0,5	0,1	0,6	-0,2	0,0	0,2
Emploi	260,9	260,3	1,5	-0,6	0,4	1,7	-0,2	0,2	0,7
Chômage	9,1	9,2	1,2	0,1	-0,3	-1,1	1,1	-3,2	-10,7
Taux d'activité	75,1	74,9	0,4	-0,2	-0,4	-0,2
Taux de chômage	3,4	3,4	0,4	0,0	-0,1	-0,4
Taux d'emploi	72,5	72,3	0,4	-0,2	-0,3	0,0
Taux de temps partiel	6,1	6,1	0,6	-0,1	-0,5	1,3
Femmes, 25 ans et plus									
Population	377,3	377,3	...	0,0	0,9	0,8	0,0	0,2	0,2
Population active	233,6	234,7	1,6	1,1	4,2	2,6	0,5	1,8	1,1
Emploi	225,7	228,1	1,6	2,4	4,8	4,3	1,1	2,1	1,9
Chômage	7,9	6,6	1,1	-1,3	-0,5	-1,8	-16,5	-7,0	-21,4
Taux d'activité	61,9	62,2	0,4	0,3	1,0	0,6
Taux de chômage	3,4	2,8	0,5	-0,6	-0,3	-0,8
Taux d'emploi	59,8	60,5	0,4	0,7	1,2	1,1
Taux de temps partiel	24,9	24,7	1,1	-0,1	-0,5	1,3
Branche d'activité									
	588,4	588,2	2,8	-0,2	4,6	8,9	0,0	0,8	1,5
Secteur de la production de biens									
	139,7	137,1	2,5	-2,6	-4,4	-5,9	-1,9	-3,1	-4,1
Agriculture	29,7	29,7	1,3	0,0	-2,5	0,3	0,0	-7,8	1,0
Foresterie, pêche, mine et extraction de gaz	6,2	6,3	0,6	0,1	0,1	0,1	1,6	1,6	1,6
Services publics	5,3	6,1	0,5	0,8	-0,5	-0,9	15,1	-7,6	-12,9
Construction	30,5	27,6	1,4	-2,9	-2,4	-1,5	-9,5	-8,0	-5,2
Fabrication	68,0	67,4	1,9	-0,6	0,9	-3,9	-0,9	1,4	-5,5
Secteur des services									
	448,7	451,1	3,3	2,4	9,0	14,8	0,5	2,0	3,4
Commerce	90,8	94,0	2,2	3,2	8,3	12,0	3,5	9,7	14,6
Transport et entreposage	33,1	34,2	1,3	1,1	-1,6	0,3	3,3	-4,5	0,9
Finance, assurances, immobilier et location	33,9	34,6	1,4	0,7	-0,9	-1,6	2,1	-2,5	-4,4
Services professionnels, scientifiques et techniques	24,4	23,3	1,3	-1,1	1,1	-0,1	-4,5	5,0	-0,4
Services aux entreprises, services relatifs aux bâtiments et autres services de soutien	19,1	19,2	1,2	0,1	0,6	0,5	0,5	3,2	2,7
Services d'enseignement	43,5	44,3	1,6	0,8	-1,1	1,2	1,8	-2,4	2,8
Soins de santé et assistance sociale	78,7	82,2	1,8	3,5	7,8	7,9	4,4	10,5	10,6
Information, culture et loisirs	26,2	25,5	1,3	-0,7	2,4	1,6	-2,7	10,4	6,7
Hébergement et services de restauration	36,7	33,1	1,7	-3,6	-7,0	-6,3	-9,8	-17,5	-16,0
Autres services	25,9	25,5	1,3	-0,4	-0,5	-2,1	-1,5	-1,9	-7,6
Administrations publiques	36,3	35,2	1,3	-1,1	-0,2	1,4	-3,0	-0,6	4,1

1. Erreur-type moyenne du changement entre deux mois (voir « Erreur d'échantillonnage » dans Qualité des données pour plus d'explications).

Note(s) : Tableaux CANSIM connexes 282-0087, 282-0088

Tableau 4-8
Certaines caractéristiques de la population active (données désaisonnalisées) — Saskatchewan

	Août 2006	Septembre 2006	E.-T. ¹	Variation depuis			Variation en pourcentage depuis		
				le mois dernier	décembre dernier	douze mois	le mois dernier	décembre dernier	douze mois
en milliers (sauf les taux)									
Les deux sexes, 15 ans et plus									
Population	746,1	746,1	...	0,0	-2,1	-2,7	0,0	-0,3	-0,4
Population active	518,1	519,4	2,4	1,3	13,1	10,5	0,3	2,6	2,1
Emploi	490,3	497,3	2,4	7,0	17,6	19,0	1,4	3,7	4,0
Emploi à temps plein	405,9	408,8	3,3	2,9	19,5	23,2	0,7	5,0	6,0
Chômage	27,8	22,1	1,9	-5,7	-4,5	-8,5	-20,5	-16,9	-27,8
Taux d'activité	69,4	69,6	0,3	0,2	1,9	1,6
Taux de chômage	5,4	4,3	0,4	-1,1	-1,0	-1,7
Taux d'emploi	65,7	66,7	0,3	1,0	2,6	2,8
Taux de temps partiel	17,2	17,8	0,6	0,6	-1,0	-1,6
Les deux sexes, 15 à 24 ans									
Population	137,8	137,6	...	-0,2	-0,6	-0,9	-0,1	-0,4	-0,6
Population active	98,5	99,7	1,5	1,2	5,1	4,7	1,2	5,4	4,9
Emploi	90,4	91,3	1,5	0,9	8,1	7,3	1,0	9,7	8,7
Chômage	8,1	8,4	1,2	0,3	-3,0	-2,6	3,7	-26,3	-23,6
Taux d'activité	71,5	72,5	1,1	1,0	4,0	3,9
Taux de chômage	8,2	8,4	1,2	0,2	-3,7	-3,2
Taux d'emploi	65,6	66,4	1,1	0,8	6,2	5,8
Taux de temps partiel	35,4	37,5	1,8	2,1	-2,9	-1,2
Hommes, 25 ans et plus									
Population	296,7	296,8	...	0,1	-0,5	-0,6	0,0	-0,2	-0,2
Population active	223,4	224,5	1,2	1,1	3,4	0,3	0,5	1,5	0,1
Emploi	213,1	216,7	1,3	3,6	3,8	3,6	1,7	1,8	1,7
Chômage	10,3	7,8	1,1	-2,5	-0,4	-3,3	-24,3	-4,9	-29,7
Taux d'activité	75,3	75,6	0,4	0,3	1,2	0,2
Taux de chômage	4,6	3,5	0,5	-1,1	-0,2	-1,5
Taux d'emploi	71,8	73,0	0,4	1,2	1,4	1,3
Taux de temps partiel	5,6	6,3	0,6	0,7	0,0	-0,6
Femmes, 25 ans et plus									
Population	311,6	311,7	...	0,1	-1,0	-1,2	0,0	-0,3	-0,4
Population active	196,1	195,1	1,3	-1,0	4,5	5,4	-0,5	2,4	2,8
Emploi	186,7	189,2	1,4	2,5	5,6	8,0	1,3	3,1	4,4
Chômage	9,4	5,9	0,9	-3,5	-1,1	-2,6	-37,2	-15,7	-30,6
Taux d'activité	62,9	62,6	0,4	-0,3	1,6	2,0
Taux de chômage	4,8	3,0	0,5	-1,8	-0,7	-1,5
Taux d'emploi	59,9	60,7	0,4	0,8	2,0	2,8
Taux de temps partiel	21,6	21,4	1,0	-0,2	-2,2	-3,6
Branche d'activité									
	490,3	497,3	2,4	7,0	17,6	19,0	1,4	3,7	4,0
Secteur de la production de biens									
	133,4	134,8	2,4	1,4	8,0	7,6	1,0	6,3	6,0
Agriculture	48,5	49,5	1,7	1,0	4,9	3,0	2,1	11,0	6,5
Foresterie, pêche, mine et extraction de gaz	21,7	22,5	1,0	0,8	2,1	3,4	3,7	10,3	17,8
Services publics	5,0	4,3	0,4	-0,7	-0,3	-0,6	-14,0	-6,5	-12,2
Construction	29,2	29,4	1,2	0,2	2,4	2,6	0,7	8,9	9,7
Fabrication	28,9	29,1	1,2	0,2	-1,0	-0,8	0,7	-3,3	-2,7
Secteur des services									
	356,9	362,4	2,8	5,5	9,5	11,3	1,5	2,7	3,2
Commerce	77,0	78,7	1,9	1,7	5,0	3,6	2,2	6,8	4,8
Transport et entreposage	24,7	25,4	1,1	0,7	-1,6	-0,8	2,8	-5,9	-3,1
Finance, assurances, immobilier et location	25,1	24,6	1,0	-0,5	-1,5	-1,4	-2,0	-5,7	-5,4
Services professionnels, scientifiques et techniques	20,1	19,8	0,9	-0,3	1,9	1,9	-1,5	10,6	10,6
Services aux entreprises, services relatifs aux bâtiments et autres services de soutien	13,0	12,4	0,9	-0,6	0,1	-1,1	-4,6	0,8	-8,1
Services d'enseignement	36,0	39,5	1,3	3,5	0,3	2,2	9,7	0,8	5,9
Soins de santé et assistance sociale	59,2	58,8	1,4	-0,4	0,4	1,1	-0,7	0,7	1,9
Information, culture et loisirs	21,5	20,7	1,0	-0,8	0,9	0,0	-3,7	4,5	0,0
Hébergement et services de restauration	29,5	32,3	1,3	2,8	3,0	4,2	9,5	10,2	14,9
Autres services	23,5	22,6	1,1	-0,9	1,0	1,3	-3,8	4,6	6,1
Administrations publiques	27,2	27,7	1,1	0,5	0,0	0,6	1,8	0,0	2,2

1. Erreur-type moyenne du changement entre deux mois (voir « Erreur d'échantillonnage » dans Qualité des données pour plus d'explications).

Note(s) : Tableaux CANSIM connexes 282-0087, 282-0088

Tableau 4-9
Certaines caractéristiques de la population active (données désaisonnalisées) — Alberta

	Août 2006	Septembre 2006	E.-T. ¹	Variation depuis			Variation en pourcentage depuis		
				le mois dernier	décembre dernier	douze mois	le mois dernier	décembre dernier	douze mois
en milliers (sauf les taux)									
Les deux sexes, 15 ans et plus									
Population	2 651,4	2 662,0	...	10,6	74,8	94,4	0,4	2,9	3,7
Population active	1 959,0	1 948,2	8,3	-10,8	68,7	89,3	-0,6	3,7	4,8
Emploi	1 877,7	1 879,5	8,1	1,8	79,7	96,0	0,1	4,4	5,4
Emploi à temps plein	1 577,6	1 582,8	10,9	5,2	84,2	95,7	0,3	5,6	6,4
Chômage	81,3	68,8	5,7	-12,5	-10,9	-6,6	-15,4	-13,7	-8,8
Taux d'activité	73,9	73,2	0,3	-0,7	0,6	0,8
Taux de chômage	4,2	3,5	0,3	-0,7	-0,7	-0,6
Taux d'emploi	70,8	70,6	0,3	-0,2	1,0	1,1
Taux de temps partiel	16,0	15,8	0,5	-0,2	-1,0	-0,8
Les deux sexes, 15 à 24 ans									
Population	491,8	494,3	...	2,5	12,4	16,0	0,5	2,6	3,3
Population active	360,8	345,5	5,0	-15,3	4,9	12,6	-4,2	1,4	3,8
Emploi	330,7	319,4	4,9	-11,3	4,7	12,6	-3,4	1,5	4,1
Chômage	30,0	26,1	3,4	-3,9	0,2	0,0	-13,0	0,8	0,0
Taux d'activité	73,4	69,9	1,0	-3,5	-0,8	0,3
Taux de chômage	8,3	7,6	1,0	-0,7	0,0	-0,2
Taux d'emploi	67,2	64,6	1,0	-2,6	-0,7	0,5
Taux de temps partiel	32,7	33,1	1,7	0,5	-1,7	-0,1
Hommes, 25 ans et plus									
Population	1 082,5	1 086,8	...	4,3	33,2	41,5	0,4	3,2	4,0
Population active	883,8	889,2	3,8	5,4	36,6	45,9	0,6	4,3	5,4
Emploi	859,3	866,0	4,1	6,7	41,0	47,7	0,8	5,0	5,8
Chômage	24,6	23,2	3,1	-1,4	-4,4	-1,8	-5,7	-15,9	-7,2
Taux d'activité	81,6	81,8	0,4	0,2	0,9	1,1
Taux de chômage	2,8	2,6	0,4	-0,2	-0,6	-0,4
Taux d'emploi	79,4	79,7	0,4	0,3	1,4	1,4
Taux de temps partiel	4,8	4,5	0,5	-0,3	-1,0	-0,9
Femmes, 25 ans et plus									
Population	1 077,1	1 081,0	...	3,9	29,3	37,0	0,4	2,8	3,5
Population active	714,4	713,5	5,0	-0,9	27,2	30,8	-0,1	4,0	4,5
Emploi	687,7	694,1	4,8	6,4	34,0	35,6	0,9	5,2	5,4
Chômage	26,7	19,4	3,2	-7,3	-6,8	-4,8	-27,3	-26,0	-19,8
Taux d'activité	66,3	66,0	0,5	-0,3	0,7	0,6
Taux de chômage	3,7	2,7	0,5	-1,0	-1,1	-0,8
Taux d'emploi	63,8	64,2	0,5	0,4	1,4	1,1
Taux de temps partiel	21,9	21,8	1,0	-0,1	-0,3	-1,0
Branche d'activité									
	1 877,7	1 879,5	8,1	1,8	79,7	96,0	0,1	4,4	5,4
Secteur de la production de biens									
Agriculture	511,8	515,2	7,2	3,4	32,7	28,4	0,7	6,8	5,8
Forêt, pêche, mine et extraction de gaz	49,7	49,4	2,6	-0,3	-1,7	-4,5	-0,6	-3,3	-8,3
Services publics	140,3	138,1	3,9	-2,2	13,7	7,1	-1,6	11,0	5,4
Construction	19,2	17,4	1,2	-1,8	1,5	4,0	-9,4	9,4	29,9
Fabrication	166,9	169,7	4,9	2,8	8,7	9,5	1,7	5,4	5,9
	135,7	140,6	4,4	4,9	10,5	12,3	3,6	8,1	9,6
Secteur des services									
Commerce	1 365,9	1 364,3	9,2	-1,6	47,0	67,6	-0,1	3,6	5,2
Transport et entreposage	284,3	278,2	6,2	-6,1	-2,3	2,0	-2,1	-0,8	0,7
Finance, assurances, immobilier et location	108,5	102,5	3,7	-6,0	-2,5	-6,0	-5,5	-2,4	-5,5
Services professionnels, scientifiques et techniques	91,6	93,8	3,5	2,2	-2,0	1,7	2,4	-2,1	1,8
Services aux entreprises, services relatifs aux bâtiments et autres services de soutien	150,3	141,7	4,5	-8,6	-1,9	3,9	-5,7	-1,3	2,8
Services d'enseignement	63,2	68,8	3,4	5,6	5,2	10,5	8,9	8,2	18,0
Soins de santé et assistance sociale	131,8	134,9	3,9	3,1	7,2	15,7	2,4	5,6	13,2
Information, culture et loisirs	183,0	180,3	4,6	-2,7	8,6	5,3	-1,5	5,0	3,0
Hébergement et services de restauration	66,5	70,2	3,3	3,7	2,7	1,2	5,6	4,0	1,7
Autres services	114,1	120,8	4,3	6,7	11,9	17,3	5,9	10,9	16,7
Administrations publiques	90,4	90,1	3,3	-0,3	6,4	3,4	-0,3	7,6	3,9
	82,2	82,9	2,8	0,7	13,4	12,3	0,9	19,3	17,4

1. Erreur-type moyenne du changement entre deux mois (voir « Erreur d'échantillonnage » dans Qualité des données pour plus d'explications).

Note(s) : Tableaux CANSIM connexes 282-0087, 282-0088

Tableau 4-10
Certaines caractéristiques de la population active (données désaisonnalisées) — Colombie-Britannique

	Août 2006	Septembre 2006	E.-T. ¹	Variation depuis			Variation en pourcentage depuis		
				le mois dernier	décembre dernier	douze mois	le mois dernier	décembre dernier	douze mois
en milliers (sauf les taux)									
Les deux sexes, 15 ans et plus									
Population	3 519,2	3 524,0	...	4,8	45,7	61,7	0,1	1,3	1,8
Population active	2 304,1	2 311,8	9,8	7,7	28,9	52,3	0,3	1,3	2,3
Emploi	2 193,4	2 200,7	9,9	7,3	33,6	68,3	0,3	1,6	3,2
Emploi à temps plein	1 760,6	1 771,2	13,2	10,6	41,6	81,8	0,6	2,4	4,8
Chômage	110,8	111,1	7,2	0,3	-4,7	-16,1	0,3	-4,1	-12,7
Taux d'activité	65,5	65,6	0,3	0,1	0,0	0,3
Taux de chômage	4,8	4,8	0,3	0,0	-0,3	-0,8
Taux d'emploi	62,3	62,4	0,3	0,1	0,1	0,8
Taux de temps partiel	19,7	19,5	0,6	-0,2	-0,7	-1,3
Les deux sexes, 15 à 24 ans									
Population	576,7	576,9	...	0,2	2,4	4,4	0,0	0,4	0,8
Population active	380,6	377,3	5,7	-3,3	-1,1	7,0	-0,9	-0,3	1,9
Emploi	350,2	347,3	5,7	-2,9	-0,6	8,6	-0,8	-0,2	2,5
Chômage	30,4	30,0	4,1	-0,4	-0,5	-1,6	-1,3	-1,6	-5,1
Taux d'activité	66,0	65,4	1,0	-0,6	-0,5	0,7
Taux de chômage	8,0	8,0	1,0	0,0	-0,1	-0,5
Taux d'emploi	60,7	60,2	1,0	-0,5	-0,4	1,0
Taux de temps partiel	38,7	38,5	1,8	-0,2	-4,7	-3,0
Hommes, 25 ans et plus									
Population	1 437,8	1 440,1	...	2,3	22,1	29,3	0,2	1,6	2,1
Population active	1 028,8	1 039,2	5,2	10,4	17,8	31,0	1,0	1,7	3,1
Emploi	988,5	995,3	5,3	6,8	18,6	37,9	0,7	1,9	4,0
Chômage	40,3	43,9	4,3	3,6	-0,8	-6,9	8,9	-1,8	-13,6
Taux d'activité	71,6	72,2	0,4	0,6	0,2	0,7
Taux de chômage	3,9	4,2	0,4	0,3	-0,2	-0,8
Taux d'emploi	68,8	69,1	0,4	0,3	0,2	1,2
Taux de temps partiel	8,3	8,5	0,6	0,2	1,7	0,7
Femmes, 25 ans et plus									
Population	1 504,8	1 507,0	...	2,2	21,2	28,0	0,1	1,4	1,9
Population active	894,8	895,2	5,8	0,4	12,2	14,2	0,0	1,4	1,6
Emploi	854,7	858,1	5,7	3,4	15,6	21,8	0,4	1,9	2,6
Chômage	40,1	37,2	4,2	-2,9	-3,4	-7,5	-7,2	-8,4	-16,8
Taux d'activité	59,5	59,4	0,4	-0,1	0,0	-0,2
Taux de chômage	4,5	4,2	0,5	-0,3	-0,4	-0,9
Taux d'emploi	56,8	56,9	0,4	0,1	0,2	0,4
Taux de temps partiel	25,2	24,6	1,0	-0,6	-1,6	-2,6
Branche d'activité									
	2 193,4	2 200,7	9,9	7,3	33,6	68,3	0,3	1,6	3,2
Secteur de la production de biens									
Agriculture	459,1	463,5	8,5	4,4	6,5	19,9	1,0	1,4	4,5
Forêt, pêche, mine et extraction de gaz	33,6	34,0	2,8	0,4	-5,6	-1,6	1,2	-14,1	-4,5
Services publics	44,6	47,0	2,7	2,4	10,6	11,2	5,4	29,1	31,3
Construction	9,0	8,9	1,2	-0,1	1,6	-1,4	-1,1	21,9	-13,6
Fabrication	183,5	182,7	5,7	-0,8	2,3	16,4	-0,4	1,3	9,9
	188,4	190,8	5,7	2,4	-2,6	-4,7	1,3	-1,3	-2,4
Secteur des services									
Commerce	1 734,3	1 737,2	11,1	2,9	27,2	48,4	0,2	1,6	2,9
Transport et entreposage	347,9	350,2	7,5	2,3	-1,2	7,8	0,7	-0,3	2,3
Finance, assurances, immobilier et location	115,1	115,2	4,5	0,1	-3,2	-9,7	0,1	-2,7	-7,8
Services professionnels, scientifiques et techniques	145,1	141,1	4,5	-4,0	10,0	13,7	-2,8	7,6	10,8
Services aux entreprises, services relatifs aux bâtiments et autres services de soutien	174,0	170,3	5,2	-3,7	5,8	12,2	-2,1	3,5	7,7
Services d'enseignement	102,7	108,9	4,4	6,2	22,6	21,1	6,0	26,2	24,0
Soins de santé et assistance sociale	155,5	156,9	4,8	1,4	10,8	8,6	0,9	7,4	5,8
Information, culture et loisirs	242,1	238,1	5,5	-4,0	19,9	17,4	-1,7	9,1	7,9
Hébergement et services de restauration	108,4	108,8	4,7	0,4	-20,2	-9,6	0,4	-15,7	-8,1
Autres services	168,7	171,5	5,6	2,8	-9,9	-5,9	1,7	-5,5	-3,3
Administrations publiques	92,3	90,2	4,3	-2,1	0,4	1,7	-2,3	0,4	1,9
	82,4	85,9	3,7	3,5	-7,9	-9,0	4,2	-8,4	-9,5

1. Erreur-type moyenne du changement entre deux mois (voir « Erreur d'échantillonnage » dans Qualité des données pour plus d'explications).

Note(s) : Tableaux CANSIM connexes 282-0087, 282-0088

Tableau 5-1

Caractéristiques de la population active selon la région métropolitaine de recensement (données désaisonnalisées) — Moyennes mobiles de trois mois

	Août 2006	Septembre 2006	E.-T. ¹	Variation depuis			Variation en pourcentage depuis		
				le mois dernier	décembre dernier	douze mois	le mois dernier	décembre dernier	douze mois
en milliers (sauf les taux)									
St. John's, Terre-Neuve-et-Labrador									
Population	151,4	151,5	...	0,1	0,7	1,0	0,1	0,5	0,7
Population active	102,4	103,2	0,8	0,8	5,3	4,3	0,8	5,4	4,3
Emploi	94,2	95,2	0,8	1,0	5,2	5,0	1,1	5,8	5,5
Chômage	8,2	8,0	0,5	-0,2	0,0	-0,7	-2,4	0,0	-8,0
Taux d'activité	67,6	68,1	0,5	0,5	3,2	2,4
Taux de chômage	8,0	7,8	0,5	-0,2	-0,4	-1,0
Taux d'emploi	62,2	62,8	0,5	0,6	3,1	2,9
Halifax, Nouvelle-Écosse									
Population	311,3	311,6	...	0,3	1,5	2,3	0,1	0,5	0,7
Population active	216,4	215,5	1,1	-0,9	2,4	2,7	-0,4	1,1	1,3
Emploi	204,9	203,5	1,1	-1,4	2,4	1,8	-0,7	1,2	0,9
Chômage	11,5	12,0	0,6	0,5	0,0	0,9	4,3	0,0	8,1
Taux d'activité	69,5	69,2	0,4	-0,3	0,5	0,4
Taux de chômage	5,3	5,6	0,3	0,3	0,0	0,4
Taux d'emploi	65,8	65,3	0,4	-0,5	0,4	0,1
Saint John, Nouveau-Brunswick									
Population	103,5	103,5	...	0,0	0,1	0,2	0,0	0,1	0,2
Population active	65,4	65,1	0,7	-0,3	-1,1	-0,1	-0,5	-1,7	-0,2
Emploi	61,1	60,9	0,7	-0,2	-0,8	0,9	-0,3	-1,3	1,5
Chômage	4,2	4,2	0,3	0,0	-0,3	-1,0	0,0	-6,7	-19,2
Taux d'activité	63,2	62,9	0,7	-0,3	-1,1	-0,2
Taux de chômage	6,4	6,5	0,5	0,1	-0,3	-1,5
Taux d'emploi	59,0	58,8	0,7	-0,2	-0,9	0,7
Saguenay, Québec									
Population	126,0	126,0	...	0,0	-0,3	-0,3	0,0	-0,2	-0,2
Population active	78,2	76,6	0,8	-1,6	0,5	0,3	-2,0	0,7	0,4
Emploi	70,9	69,3	0,8	-1,6	0,7	1,4	-2,3	1,0	2,1
Chômage	7,3	7,3	0,4	0,0	-0,1	-1,0	0,0	-1,4	-12,0
Taux d'activité	62,1	60,8	0,6	-1,3	0,5	0,4
Taux de chômage	9,3	9,5	0,5	0,2	-0,2	-1,4
Taux d'emploi	56,3	55,0	0,7	-1,3	0,7	1,2
Québec, Québec									
Population	599,6	600,3	...	0,7	5,2	7,1	0,1	0,9	1,2
Population active	395,6	397,0	3,2	1,4	-0,8	-3,4	0,4	-0,2	-0,8
Emploi	377,5	375,9	3,4	-1,6	-3,1	0,8	-0,4	-0,8	0,2
Chômage	18,1	21,1	1,5	3,0	2,3	-4,2	16,6	12,2	-16,6
Taux d'activité	66,0	66,1	0,5	0,1	-0,7	-1,4
Taux de chômage	4,6	5,3	0,4	0,7	0,6	-1,0
Taux d'emploi	63,0	62,6	0,6	-0,4	-1,1	-0,6
Trois-Rivières, Québec									
Population	119,4	119,5	...	0,1	1,0	1,3	0,1	0,8	1,1
Population active	71,6	72,1	0,6	0,5	-3,5	-3,4	0,7	-4,6	-4,5
Emploi	65,8	66,1	0,7	0,3	-2,9	-3,7	0,5	-4,2	-5,3
Chômage	5,8	6,1	0,4	0,3	-0,5	0,4	5,2	-7,6	7,0
Taux d'activité	60,0	60,3	0,5	0,3	-3,5	-3,6
Taux de chômage	8,1	8,5	0,5	0,4	-0,2	1,0
Taux d'emploi	55,1	55,3	0,6	0,2	-2,9	-3,8

Voir les notes à la fin du tableau.

Tableau 5-1 – suite

Caractéristiques de la population active selon la région métropolitaine de recensement (données désaisonnalisées) — Moyennes mobiles de trois mois

	Août 2006	Septembre 2006	E.-T. ¹	Variation depuis			Variation en pourcentage depuis		
				le mois dernier	décembre dernier	douze mois	le mois dernier	décembre dernier	douze mois
en milliers (sauf les taux)									
Sherbrooke, Québec									
Population	135,3	135,4	...	0,1	1,2	1,8	0,1	0,9	1,3
Population active	88,6	88,4	0,7	-0,2	1,3	3,2	-0,2	1,5	3,8
Emploi	81,6	81,3	0,7	-0,3	0,0	2,0	-0,4	0,0	2,5
Chômage	7,0	7,1	0,4	0,1	1,2	1,2	1,4	20,3	20,3
Taux d'activité	65,5	65,3	0,5	-0,2	0,4	1,5
Taux de chômage	7,9	8,0	0,4	0,1	1,2	1,1
Taux d'emploi	60,3	60,0	0,6	-0,3	-0,6	0,6
Montréal, Québec									
Population	3 005,5	3 008,7	...	3,2	27,2	37,4	0,1	0,9	1,3
Population active	2 024,9	2 032,4	7,3	7,5	19,9	23,1	0,4	1,0	1,1
Emploi	1 857,6	1 865,9	7,5	8,3	40,7	30,7	0,4	2,2	1,7
Chômage	167,3	166,5	4,9	-0,8	-20,8	-7,6	-0,5	-11,1	-4,4
Taux d'activité	67,4	67,6	0,2	0,2	0,1	0,0
Taux de chômage	8,3	8,2	0,2	-0,1	-1,1	-0,5
Taux d'emploi	61,8	62,0	0,3	0,2	0,8	0,2
Ottawa-Gatineau, Ontario/Québec									
Population	944,0	944,7	...	0,7	6,7	10,5	0,1	0,7	1,1
Population active	684,4	681,3	3,3	-3,1	10,9	21,0	-0,5	1,6	3,2
Emploi	651,6	647,1	3,5	-4,5	13,5	33,5	-0,7	2,1	5,5
Chômage	32,7	34,2	1,7	1,5	-2,6	-12,6	4,6	-7,1	-26,9
Taux d'activité	72,5	72,1	0,4	-0,4	0,6	1,4
Taux de chômage	4,8	5,0	0,3	0,2	-0,5	-2,1
Taux d'emploi	69,0	68,5	0,4	-0,5	1,0	2,8
Ottawa-Gatineau, partie québécoise, Ontario/Québec									
Population	235,8	236,2	...	0,4	3,2	4,8	0,2	1,4	2,1
Population active	167,1	167,8	1,1	0,7	-4,6	0,1	0,4	-2,7	0,1
Emploi	159,5	160,0	1,2	0,5	-2,3	3,7	0,3	-1,4	2,4
Chômage	7,6	7,8	0,6	0,2	-2,4	-3,7	2,6	-23,5	-32,2
Taux d'activité	70,9	71,0	0,5	0,1	-3,0	-1,5
Taux de chômage	4,5	4,6	0,3	0,1	-1,3	-2,3
Taux d'emploi	67,6	67,7	0,5	0,1	-2,0	0,2
Ottawa-Gatineau, partie ontarienne, Ontario/Québec									
Population	708,2	708,5	...	0,3	3,5	5,7	0,0	0,5	0,8
Population active	517,2	513,6	3,1	-3,6	15,7	21,0	-0,7	3,2	4,3
Emploi	492,1	487,2	3,3	-4,9	15,9	29,9	-1,0	3,4	6,5
Chômage	25,2	26,4	1,6	1,2	-0,2	-8,9	4,8	-0,8	-25,2
Taux d'activité	73,0	72,5	0,4	-0,5	1,9	2,4
Taux de chômage	4,9	5,1	0,3	0,2	-0,2	-2,1
Taux d'emploi	69,5	68,8	0,5	-0,7	1,9	3,7
Kingston, Ontario									
Population	126,0	125,9	...	-0,1	0,4	0,8	-0,1	0,3	0,6
Population active	83,9	82,5	0,8	-1,4	3,0	1,0	-1,7	3,8	1,2
Emploi	78,1	77,0	0,8	-1,1	1,0	1,7	-1,4	1,3	2,3
Chômage	5,8	5,5	0,3	-0,3	2,0	-0,7	-5,2	57,1	-11,3
Taux d'activité	66,6	65,5	0,6	-1,1	2,2	0,4
Taux de chômage	6,9	6,7	0,4	-0,2	2,3	-0,9
Taux d'emploi	62,0	61,2	0,6	-0,8	0,6	1,0

Voir les notes à la fin du tableau.

Tableau 5-1 – suite

Caractéristiques de la population active selon la région métropolitaine de recensement (données désaisonnalisées) — Moyennes mobiles de trois mois

	Août 2006	Septembre 2006	E.-T. ¹	Variation depuis			Variation en pourcentage depuis		
				le mois dernier	décembre dernier	douze mois	le mois dernier	décembre dernier	douze mois
en milliers (sauf les taux)									
Toronto, Ontario									
Population	4 377,8	4 384,9	...	7,1	63,7	89,0	0,2	1,5	2,1
Population active	2 995,3	2 998,1	9,0	2,8	3,7	9,1	0,1	0,1	0,3
Emploi	2 805,5	2 800,8	9,3	-4,7	-4,1	14,5	-0,2	-0,1	0,5
Chômage	189,8	197,4	5,5	7,6	7,9	-5,3	4,0	4,2	-2,6
Taux d'activité	68,4	68,4	0,2	0,0	-0,9	-1,2
Taux de chômage	6,3	6,6	0,2	0,3	0,3	-0,2
Taux d'emploi	64,1	63,9	0,2	-0,2	-1,0	-1,0
Hamilton, Ontario									
Population	588,2	588,7	...	0,5	4,4	6,5	0,1	0,8	1,1
Population active	396,9	395,4	3,0	-1,5	0,4	8,3	-0,4	0,1	2,1
Emploi	372,5	370,2	3,0	-2,3	-1,1	5,0	-0,6	-0,3	1,4
Chômage	24,4	25,2	1,3	0,8	1,6	3,3	3,3	6,8	15,1
Taux d'activité	67,5	67,2	0,5	-0,3	-0,4	0,7
Taux de chômage	6,1	6,4	0,3	0,3	0,4	0,7
Taux d'emploi	63,3	62,9	0,5	-0,4	-0,6	0,2
Kitchener, Ontario									
Population	371,5	372,0	...	0,5	5,0	6,7	0,1	1,4	1,8
Population active	261,4	263,7	1,9	2,3	-0,7	-1,1	0,9	-0,3	-0,4
Emploi	248,5	249,5	1,9	1,0	0,1	-0,1	0,4	0,0	0,0
Chômage	12,9	14,3	0,9	1,4	-0,7	-0,9	10,9	-4,7	-5,9
Taux d'activité	70,4	70,9	0,5	0,5	-1,1	-1,6
Taux de chômage	4,9	5,4	0,3	0,5	-0,3	-0,3
Taux d'emploi	66,9	67,1	0,5	0,2	-0,9	-1,2
London, Ontario									
Population	378,3	378,6	...	0,3	3,0	4,1	0,1	0,8	1,1
Population active	258,4	259,7	1,8	1,3	2,7	0,5	0,5	1,1	0,2
Emploi	240,4	241,8	1,9	1,4	2,5	-0,7	0,6	1,0	-0,3
Chômage	18,0	17,9	0,9	-0,1	0,2	1,1	-0,6	1,1	6,5
Taux d'activité	68,3	68,6	0,5	0,3	0,2	-0,6
Taux de chômage	7,0	6,9	0,3	-0,1	0,0	0,4
Taux d'emploi	63,5	63,9	0,5	0,4	0,2	-0,9
Oshawa, Ontario									
Population	274,9	275,6	...	0,7	6,3	8,4	0,3	2,3	3,1
Population active	193,9	192,4	1,5	-1,5	4,1	5,6	-0,8	2,2	3,0
Emploi	181,4	179,1	1,6	-2,3	3,3	3,6	-1,3	1,9	2,1
Chômage	12,5	13,3	0,7	0,8	0,8	2,0	6,4	6,4	17,7
Taux d'activité	70,5	69,8	0,5	-0,7	-0,1	-0,1
Taux de chômage	6,4	6,9	0,4	0,5	0,3	0,9
Taux d'emploi	66,0	65,0	0,6	-1,0	-0,3	-0,7
St. Catharines-Niagara, Ontario									
Population	327,1	327,2	...	0,1	1,3	2,0	0,0	0,4	0,6
Population active	207,8	208,0	1,6	0,2	6,9	0,7	0,1	3,4	0,3
Emploi	195,4	194,4	1,6	-1,0	7,4	4,6	-0,5	4,0	2,4
Chômage	12,5	13,6	0,8	1,1	-0,4	-3,9	8,8	-2,9	-22,3
Taux d'activité	63,5	63,6	0,5	0,1	1,9	-0,1
Taux de chômage	6,0	6,5	0,4	0,5	-0,5	-1,9
Taux d'emploi	59,7	59,4	0,5	-0,3	2,0	1,0

Voir les notes à la fin du tableau.

Tableau 5-1 – suite

Caractéristiques de la population active selon la région métropolitaine de recensement (données désaisonnalisées) — Moyennes mobiles de trois mois

	Août 2006	Septembre 2006	E.-T. ¹	Variation depuis			Variation en pourcentage depuis		
				le mois dernier	décembre dernier	douze mois	le mois dernier	décembre dernier	douze mois
en milliers (sauf les taux)									
Greater Sudbury / Grand Sudbury, Ontario									
Population	132,6	132,6	...	0,0	0,3	0,5	0,0	0,2	0,4
Population active	86,3	86,1	0,8	-0,2	5,4	4,5	-0,2	6,7	5,5
Emploi	79,9	79,4	0,8	-0,5	4,6	4,5	-0,6	6,1	6,0
Chômage	6,4	6,7	0,4	0,3	0,8	-0,1	4,7	13,6	-1,5
Taux d'activité	65,1	64,9	0,6	-0,2	3,9	3,1
Taux de chômage	7,4	7,8	0,4	0,4	0,5	-0,5
Taux d'emploi	60,3	59,9	0,6	-0,4	3,4	3,2
Thunder Bay, Ontario									
Population	104,3	104,3	...	0,0	0,1	0,3	0,0	0,1	0,3
Population active	67,7	67,2	0,6	-0,5	0,7	-1,3	-0,7	1,1	-1,9
Emploi	62,1	61,7	0,7	-0,4	-0,6	-2,3	-0,6	-1,0	-3,6
Chômage	5,6	5,5	0,3	-0,1	1,3	1,0	-1,8	31,0	22,2
Taux d'activité	64,9	64,4	0,6	-0,5	0,6	-1,5
Taux de chômage	8,3	8,2	0,5	-0,1	1,9	1,6
Taux d'emploi	59,5	59,2	0,6	-0,3	-0,6	-2,3
Windsor, Ontario									
Population	270,6	270,8	...	0,2	1,5	2,4	0,1	0,6	0,9
Population active	186,3	186,2	1,4	-0,1	10,5	12,1	-0,1	6,0	7,0
Emploi	170,2	169,7	1,5	-0,5	6,0	8,8	-0,3	3,7	5,5
Chômage	16,1	16,5	0,8	0,4	4,5	3,3	2,5	37,5	25,0
Taux d'activité	68,8	68,8	0,5	0,0	3,6	3,9
Taux de chômage	8,6	8,9	0,4	0,3	2,1	1,3
Taux d'emploi	62,9	62,7	0,6	-0,2	1,9	2,8
Winnipeg, Manitoba									
Population	571,9	572,1	...	0,2	2,3	2,8	0,0	0,4	0,5
Population active	400,7	402,0	1,4	1,3	9,8	10,1	0,3	2,5	2,6
Emploi	383,6	384,1	1,4	0,5	8,8	12,0	0,1	2,3	3,2
Chômage	17,1	17,9	0,8	0,8	1,0	-1,8	4,7	5,9	-9,1
Taux d'activité	70,1	70,3	0,2	0,2	1,5	1,5
Taux de chômage	4,3	4,5	0,2	0,2	0,2	-0,5
Taux d'emploi	67,1	67,1	0,2	0,0	1,2	1,7
Regina, Saskatchewan									
Population	160,9	161,1	...	0,2	0,4	0,6	0,1	0,2	0,4
Population active	116,2	117,4	0,7	1,2	5,5	3,5	1,0	4,9	3,1
Emploi	110,5	111,5	0,7	1,0	5,3	3,3	0,9	5,0	3,0
Chômage	5,7	5,9	0,3	0,2	0,2	0,1	3,5	3,5	1,7
Taux d'activité	72,2	72,9	0,4	0,7	3,3	1,9
Taux de chômage	4,9	5,0	0,3	0,1	-0,1	-0,1
Taux d'emploi	68,7	69,2	0,5	0,5	3,1	1,8
Saskatoon, Saskatchewan									
Population	188,2	188,3	...	0,1	0,5	0,8	0,1	0,3	0,4
Population active	132,7	132,9	0,8	0,2	1,2	1,0	0,2	0,9	0,8
Emploi	126,1	127,5	0,8	1,4	3,1	2,4	1,1	2,5	1,9
Chômage	6,5	5,4	0,4	-1,1	-2,0	-1,4	-16,9	-27,0	-20,6
Taux d'activité	70,5	70,6	0,4	0,1	0,5	0,3
Taux de chômage	4,9	4,1	0,3	-0,8	-1,5	-1,1
Taux d'emploi	67,0	67,7	0,4	0,7	1,5	1,0

Voir les notes à la fin du tableau.

Tableau 5-1 – suite

Caractéristiques de la population active selon la région métropolitaine de recensement (données désaisonnalisées) — Moyennes mobiles de trois mois

	Août 2006	Septembre 2006	E.-T. ¹	Variation depuis			Variation en pourcentage depuis		
				le mois dernier	décembre dernier	douze mois	le mois dernier	décembre dernier	douze mois
en milliers (sauf les taux)									
Calgary, Alberta									
Population	887,9	891,1	...	3,2	25,8	32,8	0,4	3,0	3,8
Population active	676,2	681,8	3,2	5,6	40,0	52,9	0,8	6,2	8,4
Emploi	651,8	657,4	3,2	5,6	44,3	52,0	0,9	7,2	8,6
Chômage	24,3	24,3	1,4	0,0	-4,4	0,8	0,0	-15,3	3,4
Taux d'activité	76,2	76,5	0,4	0,3	2,3	3,2
Taux de chômage	3,6	3,6	0,2	0,0	-0,9	-0,1
Taux d'emploi	73,4	73,8	0,4	0,4	2,9	3,3
Edmonton, Alberta									
Population	838,0	840,8	...	2,8	20,8	26,1	0,3	2,5	3,2
Population active	588,6	588,3	3,2	-0,3	19,9	14,1	-0,1	3,5	2,5
Emploi	563,4	563,2	3,2	-0,2	19,9	15,6	0,0	3,7	2,8
Chômage	25,2	25,1	1,4	-0,1	0,0	-1,6	-0,4	0,0	-6,0
Taux d'activité	70,2	70,0	0,4	-0,2	0,7	-0,5
Taux de chômage	4,3	4,3	0,2	0,0	-0,1	-0,3
Taux d'emploi	67,2	67,0	0,4	-0,2	0,7	-0,2
Abbotsford, Colombie-Britannique									
Population	128,4	128,7	...	0,3	2,9	3,5	0,2	2,3	2,8
Population active	84,4	85,3	0,8	0,9	-0,1	3,9	1,1	-0,1	4,8
Emploi	81,1	81,8	0,8	0,7	1,2	4,5	0,9	1,5	5,8
Chômage	3,3	3,4	0,3	0,1	-1,4	-0,6	3,0	-29,2	-15,0
Taux d'activité	65,7	66,3	0,6	0,6	-1,6	1,3
Taux de chômage	3,9	4,0	0,4	0,1	-1,6	-0,9
Taux d'emploi	63,2	63,6	0,6	0,4	-0,5	1,9
Vancouver, Colombie-Britannique									
Population	1 864,0	1 866,8	...	2,8	26,5	37,2	0,2	1,4	2,0
Population active	1 246,8	1 253,2	4,7	6,4	25,4	36,1	0,5	2,1	3,0
Emploi	1 197,6	1 201,8	4,7	4,2	32,0	54,0	0,4	2,7	4,7
Chômage	49,2	51,4	2,4	2,2	-6,6	-17,9	4,5	-11,4	-25,8
Taux d'activité	66,9	67,1	0,3	0,2	0,4	0,6
Taux de chômage	3,9	4,1	0,2	0,2	-0,6	-1,6
Taux d'emploi	64,2	64,4	0,3	0,2	0,8	1,7
Victoria, Colombie-Britannique									
Population	278,6	279,1	...	0,5	4,2	5,4	0,2	1,5	2,0
Population active	181,4	181,9	1,4	0,5	4,9	1,9	0,3	2,8	1,1
Emploi	176,0	175,2	1,5	-0,8	5,9	3,0	-0,5	3,5	1,7
Chômage	5,4	6,7	0,6	1,3	-0,9	-1,1	24,1	-11,8	-14,1
Taux d'activité	65,1	65,2	0,5	0,1	0,8	-0,6
Taux de chômage	3,0	3,7	0,3	0,7	-0,6	-0,6
Taux d'emploi	63,2	62,8	0,5	-0,4	1,2	-0,1

1. Erreur-type moyenne du changement entre deux mois (voir « Erreur d'échantillonnage » dans Qualité des données pour plus d'explications).

Note(s) : Tableau CANSIM connexe 282-0090

Tableau 5-2
Caractéristiques de la population active selon la région métropolitaine de recensement (données désaisonnalisées)
— Données mensuelles

	Août 2006	Septembre 2006	E.-T. ¹	Variation depuis			Variation en pourcentage depuis		
				le mois dernier	décembre dernier	douze mois	le mois dernier	décembre dernier	douze mois
en milliers (sauf les taux)									
Montréal, Québec									
Population	3 008,6	3 012,1	...	3,5	27,9	37,4	0,1	0,9	1,3
Population active	2 012,9	2 050,6	15,3	37,7	32,2	47,2	1,9	1,6	2,4
Emploi	1 850,4	1 885,8	15,2	35,4	62,2	63,8	1,9	3,4	3,5
Chômage	162,5	164,9	11,6	2,4	-29,9	-16,5	1,5	-15,3	-9,1
Taux d'activité	66,9	68,1	0,5	1,2	0,5	0,8
Taux de chômage	8,1	8,0	0,6	-0,1	-1,7	-1,1
Taux d'emploi	61,5	62,6	0,5	1,1	1,5	1,4
Toronto, Ontario									
Population	4 385,1	4 392,3	...	7,2	64,2	87,0	0,2	1,5	2,0
Population active	2 985,9	2 999,8	18,7	13,9	28,5	5,9	0,5	1,0	0,2
Emploi	2 792,9	2 795,1	18,9	2,2	11,3	-3,2	0,1	0,4	-0,1
Chômage	193,0	204,7	13,2	11,7	17,1	9,1	6,1	9,1	4,7
Taux d'activité	68,1	68,3	0,4	0,2	-0,4	-1,2
Taux de chômage	6,5	6,8	0,4	0,3	0,5	0,3
Taux d'emploi	63,7	63,6	0,4	-0,1	-0,7	-1,4
Vancouver, Colombie-Britannique									
Population	1 866,9	1 869,7	...	2,8	26,3	36,2	0,1	1,4	2,0
Population active	1 251,9	1 255,0	9,9	3,1	24,3	42,8	0,2	2,0	3,5
Emploi	1 204,0	1 199,1	9,9	-4,9	27,9	49,8	-0,4	2,4	4,3
Chômage	47,8	56,0	5,8	8,2	-3,5	-7,0	17,2	-5,9	-11,1
Taux d'activité	67,1	67,1	0,5	0,0	0,3	1,0
Taux de chômage	3,8	4,5	0,5	0,7	-0,3	-0,7
Taux d'emploi	64,5	64,1	0,5	-0,4	0,6	1,4

1. Erreur-type moyenne du changement entre deux mois (voir « Erreur d'échantillonnage » dans Qualité des données pour plus d'explications).

Note(s) : Tableau CANSIM connexe 282-0091

Tableau 6-1

Caractéristiques de la population active selon la province et la région économique¹, données non désaisonnalisées, moyennes mobiles de trois mois se terminant en Septembre 2005 et Septembre 2006

	Population	Population active			Taux d'activité	Taux de chômage	Taux d'emploi
		Population active	Emploi	Chômage			
en milliers							
Canada²							
2005	25 857,6	17 627,0	16 434,0	1 193,0	68,2	6,8	63,6
2006	26 231,6	17 897,3	16 738,2	1 159,0	68,2	6,5	63,8
Terre-Neuve-et-Labrador							
2005	429,4	265,8	230,0	35,9	61,9	13,5	53,6
2006	427,3	263,9	230,9	33,0	61,8	12,5	54,0
Avalon Peninsula [1010]							
2005	209,2	134,0	119,3	14,7	64,1	11,0	57,0
2006	209,9	137,0	123,0	14,0	65,3	10,2	58,6
Côte-sud-Burin Peninsula [1020]							
2005	34,3	19,5	15,4	4,1	56,9	21,0	44,9
2006	33,6	19,6	15,7	3,9	58,3	19,9	46,7
Côte-ouest-Northern Peninsula-Labrador [1030]							
2005	89,2	55,6	47,5	8,0	62,3	14,4	53,3
2006	88,3	55,7	48,0	7,7	63,1	13,8	54,4
Notre Dame-Central Bonavista Bay [1040]							
2005	96,7	56,8	47,8	9,1	58,7	16,0	49,4
2006	95,4	51,7	44,2	7,5	54,2	14,5	46,3
Île-du-Prince-Édouard							
2005	111,7	79,8	72,9	6,9	71,4	8,6	65,3
2006	112,4	79,8	73,0	6,8	71,0	8,5	64,9
Nouvelle-Écosse							
2005	761,1	491,1	454,2	36,9	64,5	7,5	59,7
2006	762,9	487,1	450,0	37,1	63,8	7,6	59,0
Cape Breton [1210]							
2005	117,4	68,9	59,7	9,2	58,7	13,4	50,9
2006	116,9	64,5	56,3	8,2	55,2	12,7	48,2
Côte-nord [1220]							
2005	131,2	80,7	75,4	5,3	61,5	6,6	57,5
2006	131,1	82,9	76,4	6,6	63,2	8,0	58,3
Annapolis Valley [1230]							
2005	99,3	62,1	57,1	5,0	62,5	8,1	57,5
2006	99,8	60,6	55,7	5,0	60,7	8,3	55,8
Sud [1240]							
2005	103,8	64,0	57,2	6,8	61,7	10,6	55,1
2006	103,7	61,4	55,5	5,9	59,2	9,6	53,5
Halifax [1250]							
2005	309,3	215,3	204,8	10,5	69,6	4,9	66,2
2006	311,6	217,7	206,2	11,5	69,9	5,3	66,2
Nouveau-Brunswick							
2005	610,7	400,5	364,4	36,1	65,6	9,0	59,7
2006	611,3	398,5	365,6	32,9	65,2	8,3	59,8
Campbellton-Miramichi [1310]							
2005	137,8	85,6	74,9	10,7	62,1	12,5	54,4
2006	136,5	82,9	72,9	10,0	60,7	12,1	53,4
Moncton-Richibucto [1320]							
2005	160,3	110,4	102,2	8,2	68,9	7,4	63,8
2006	161,6	108,7	101,1	7,6	67,3	7,0	62,6
Saint John-St. Stephen [1330]							
2005	141,1	89,2	82,1	7,0	63,2	7,8	58,2
2006	141,4	90,1	83,9	6,1	63,7	6,8	59,3

Voir les notes à la fin du tableau.

Tableau 6-1 – suite

Caractéristiques de la population active selon la province et la région économique¹, données non désaisonnalisées, moyennes mobiles de trois mois se terminant en Septembre 2005 et Septembre 2006

	Population	Population active			Taux d'activité	Taux de chômage	Taux d'emploi
		Population active	Emploi	Chômage			
en milliers							
Fredericton-Oromocto [1340]							
2005	103,1	72,2	65,8	6,4	70,0	8,9	63,8
2006	103,6	72,0	66,7	5,3	69,5	7,4	64,4
Edmundston-Woodstock [1350]							
2005	68,5	43,1	39,2	3,9	62,9	9,0	57,2
2006	68,2	44,8	41,0	3,9	65,7	8,7	60,1
Québec							
2005	6 191,4	4 132,2	3 804,3	327,9	66,7	7,9	61,4
2006	6 260,3	4 164,8	3 847,0	317,8	66,5	7,6	61,5
Gaspésie-Îles-de-la-Madeleine [2410]							
2005	80,4	42,7	37,1	5,6	53,1	13,1	46,1
2006	80,8	44,7	38,8	5,9	55,3	13,2	48,0
Bas-Saint-Laurent [2415]							
2005	166,8	104,8	97,1	7,7	62,8	7,3	58,2
2006	167,2	104,5	97,3	7,2	62,5	6,9	58,2
Capitale-Nationale [2420]							
2005	555,1	373,3	350,7	22,6	67,2	6,1	63,2
2006	560,5	368,3	348,9	19,4	65,7	5,3	62,2
Chaudière-Appalaches [2425]							
2005	322,5	224,3	212,1	12,2	69,6	5,4	65,8
2006	325,4	221,1	208,9	12,2	67,9	5,5	64,2
Estrie [2430]							
2005	244,3	158,6	148,7	9,9	64,9	6,2	60,9
2006	246,7	160,2	147,0	13,2	64,9	8,2	59,6
Centre-du-Québec [2433]							
2005	182,3	125,3	114,9	10,4	68,7	8,3	63,0
2006	184,0	125,2	116,9	8,2	68,0	6,5	63,5
Montérégie [2435]							
2005	1 097,6	743,7	693,1	50,6	67,8	6,8	63,1
2006	1 111,8	761,5	702,3	59,2	68,5	7,8	63,2
Montréal [2440]							
2005	1 571,3	1 044,7	936,1	108,7	66,5	10,4	59,6
2006	1 585,1	1 061,1	958,0	103,1	66,9	9,7	60,4
Laval [2445]							
2005	300,4	206,4	188,8	17,6	68,7	8,5	62,8
2006	305,1	208,2	195,4	12,7	68,2	6,1	64,0
Lanaudière [2450]							
2005	337,1	234,9	221,2	13,7	69,7	5,8	65,6
2006	345,0	231,7	219,0	12,7	67,2	5,5	63,5
Laurentides [2455]							
2005	407,9	276,0	253,1	22,9	67,7	8,3	62,0
2006	417,2	273,8	255,9	17,9	65,6	6,5	61,3
Outaouais [2460]							
2005	280,5	198,4	184,4	14,0	70,7	7,1	65,7
2006	285,8	199,9	190,0	9,9	69,9	5,0	66,5
Abitibi-Témiscamingue [2465]							
2005	115,1	71,2	65,4	5,8	61,9	8,1	56,8
2006	115,4	75,0	68,7	6,3	65,0	8,4	59,5

Voir les notes à la fin du tableau.

Tableau 6-1 – suite

Caractéristiques de la population active selon la province et la région économique¹, données non désaisonnalisées, moyennes mobiles de trois mois se terminant en Septembre 2005 et Septembre 2006

	Population	Population active			Taux d'activité	Taux de chômage	Taux d'emploi
		Population active	Emploi	Chômage			
en milliers							
Mauricie [2470]							
2005	215,4	131,5	122,1	9,4	61,0	7,1	56,7
2006	216,6	130,3	118,3	12,0	60,2	9,2	54,6
Saguenay-Lac-Saint-Jean [2475]							
2005	224,7	139,1	126,7	12,4	61,9	8,9	56,4
2006	224,4	140,3	126,0	14,4	62,5	10,3	56,1
Côte-Nord et Nord-du-Québec [2480, 2490]							
2005	89,9	57,4	52,8	4,6	63,8	8,0	58,7
2006	89,6	59,1	55,6	3,5	66,0	5,9	62,1
Ontario							
2005	10 096,6	6 953,6	6 471,0	482,5	68,9	6,9	64,1
2006	10 248,0	7 045,4	6 559,8	485,6	68,7	6,9	64,0
Ottawa [3510]							
2005	971,2	671,0	620,3	50,7	69,1	7,6	63,9
2006	979,4	685,5	643,9	41,6	70,0	6,1	65,7
Kingston-Pembroke [3515]							
2005	355,6	224,0	210,2	13,8	63,0	6,2	59,1
2006	358,0	218,3	203,0	15,3	61,0	7,0	56,7
Muskoka-Kawarths [3520]							
2005	302,7	184,1	171,8	12,3	60,8	6,7	56,8
2006	306,6	199,4	187,3	12,0	65,0	6,0	61,1
Toronto [3530]							
2005	4 526,1	3 189,9	2 953,5	236,4	70,5	7,4	65,3
2006	4 620,6	3 200,6	2 964,9	235,7	69,3	7,4	64,2
Kitchener-Waterloo-Barrie [3540]							
2005	932,8	683,7	645,3	38,4	73,3	5,6	69,2
2006	952,2	700,6	661,1	39,6	73,6	5,7	69,4
Hamilton-Niagara Peninsula [3550]							
2005	1 111,5	746,2	697,8	48,4	67,1	6,5	62,8
2006	1 124,1	752,7	705,0	47,7	67,0	6,3	62,7
London [3560]							
2005	501,4	353,0	330,5	22,5	70,4	6,4	65,9
2006	506,8	354,8	332,3	22,5	70,0	6,3	65,6
Windsor-Sarnia [3570]							
2005	519,8	343,6	317,7	25,9	66,1	7,5	61,1
2006	523,1	362,3	331,6	30,7	69,3	8,5	63,4
Stratford-Bruce Peninsula [3580]							
2005	245,0	166,5	160,2	6,4	68,0	3,8	65,4
2006	246,7	174,4	165,1	9,3	70,7	5,3	66,9
Nord-est [3590]							
2005	452,8	276,6	256,8	19,8	61,1	7,2	56,7
2006	453,4	281,9	259,5	22,4	62,2	7,9	57,2
Nord-ouest [3595]							
2005	177,6	114,8	106,8	8,0	64,6	7,0	60,1
2006	177,1	115,0	106,1	8,8	64,9	7,7	59,9
Manitoba							
2005	889,7	615,9	585,9	29,9	69,2	4,9	65,9
2006	892,8	622,1	592,8	29,3	69,7	4,7	66,4
Sud-est [4610]							
2005	73,5	56,0	53,2	2,8	76,2	5,0	72,4
2006	74,9	54,2	52,3	2,0	72,4	3,7	69,8

Voir les notes à la fin du tableau.

Tableau 6-1 – suite

Caractéristiques de la population active selon la province et la région économique¹, données non désaisonnalisées, moyennes mobiles de trois mois se terminant en Septembre 2005 et Septembre 2006

	Population	Population active			Taux d'activité	Taux de chômage	Taux d'emploi
		Population active	Emploi	Chômage			
en milliers							
Centre sud [4620]							
2005	42,1	27,9	27,3	0,6	66,3	2,2	64,8
2006	42,5	28,4	27,1	1,3	66,8	4,6	63,8
Sud-ouest [4630]							
2005	81,8	51,1	49,3	1,8	62,5	3,5	60,3
2006	81,8	51,5	49,5	2,0	63,0	3,9	60,5
Centre nord [4640]							
2005	35,3	24,4	23,9	0,5	69,1	2,0	67,7
2006	35,5	23,6	23,0	0,6	66,5	2,5	64,8
Winnipeg [4650]							
2005	527,4	365,0	344,4	20,7	69,2	5,7	65,3
2006	529,4	375,6	355,7	19,9	70,9	5,3	67,2
Interlake [4660]							
2005	68,1	48,1	46,1	2,0	70,6	4,2	67,7
2006	68,8	46,7	45,6	1,0	67,9	2,1	66,3
Parklands et Nord [4670, 4680]							
2005	61,4	43,3	41,7	1,6	70,5	3,7	67,9
2006	60,0	42,0	39,5	2,5	70,0	6,0	65,8
Saskatchewan							
2005	748,8	517,7	489,9	27,8	69,1	5,4	65,4
2006	746,0	526,9	501,8	25,1	70,6	4,8	67,3
Regina-Moose Mountain [4710]							
2005	219,3	157,1	149,7	7,4	71,6	4,7	68,3
2006	219,1	158,1	150,8	7,3	72,2	4,6	68,8
Swift Current-Moose Jaw [4720]							
2005	83,1	54,7	51,8	2,9	65,8	5,3	62,3
2006	82,4	58,4	55,2	3,2	70,9	5,5	67,0
Saskatoon-Biggar [4730]							
2005	230,7	164,5	155,9	8,6	71,3	5,2	67,6
2006	230,9	166,5	159,3	7,1	72,1	4,3	69,0
Yorkton-Melville [4740]							
2005	65,7	43,4	41,8	1,6	66,1	3,7	63,6
2006	64,5	42,6	40,9	1,8	66,0	4,2	63,4
Prince Albert et Nord [4750, 4760]							
2005	150,1	98,0	90,7	7,3	65,3	7,4	60,4
2006	149,2	101,3	95,6	5,7	67,9	5,6	64,1
Alberta							
2005	2 562,1	1 877,3	1 804,4	72,9	73,3	3,9	70,4
2006	2 651,6	1 972,4	1 896,7	75,7	74,4	3,8	71,5
Lethbridge-Medicine Hat [4810]							
2005	195,2	146,5	141,3	5,2	75,1	3,5	72,4
2006	201,0	144,7	139,9	4,8	72,0	3,3	69,6
Camrose-Drumheller [4820]							
2005	147,5	107,2	103,9	3,4	72,7	3,2	70,4
2006	151,2	114,6	111,0	3,5	75,8	3,1	73,4
Calgary [4830]							
2005	922,0	680,9	656,1	24,8	73,9	3,6	71,2
2006	958,4	740,2	713,0	27,2	77,2	3,7	74,4
Banff-Jasper-Rocky Mountain House [4840]							
2005	64,6	49,0	47,8	x	75,9	x	74,0
2006	66,2	50,7	49,3	x	76,6	x	74,5

Voir les notes à la fin du tableau.

Tableau 6-1 – suite

Caractéristiques de la population active selon la province et la région économique¹, données non désaisonnalisées, moyennes mobiles de trois mois se terminant en Septembre 2005 et Septembre 2006

	Population	Population active			Taux d'activité	Taux de chômage	Taux d'emploi
		Population active	Emploi	Chômage			
en milliers							
Red Deer [4850]							
2005	131,2	97,9	94,2	3,7	74,6	3,8	71,8
2006	136,7	103,0	99,2	3,8	75,3	3,7	72,6
Edmonton [4860]							
2005	845,5	603,6	576,3	27,3	71,4	4,5	68,2
2006	872,7	619,3	593,0	26,3	71,0	4,2	68,0
Athabasca-Grande Prairie-Peace River [4870]							
2005	172,5	130,6	126,1	4,5	75,7	3,4	73,1
2006	177,8	135,6	130,3	5,3	76,3	3,9	73,3
Wood Buffalo-Cold Lake [4880]							
2005	83,6	61,5	58,7	2,9	73,6	4,7	70,2
2006	87,5	64,4	61,0	3,4	73,6	5,3	69,7
Colombie-Britannique							
2005	3 456,1	2 293,1	2 156,9	136,1	66,3	5,9	62,4
2006	3 519,0	2 336,3	2 220,5	115,8	66,4	5,0	63,1
Île de Vancouver et la Côte [5910]							
2005	602,3	384,4	359,8	24,6	63,8	6,4	59,7
2006	613,5	391,1	371,8	19,2	63,7	4,9	60,6
Lower Mainland-Sud-ouest [5920]							
2005	2 081,0	1 395,5	1 310,8	84,7	67,1	6,1	63,0
2006	2 124,6	1 429,7	1 362,4	67,3	67,3	4,7	64,1
Thompson-Okanagan [5930]							
2005	405,3	265,5	252,5	13,0	65,5	4,9	62,3
2006	415,1	271,2	255,8	15,4	65,3	5,7	61,6
Kootenay [5940]							
2005	122,3	75,0	70,3	4,7	61,3	6,3	57,5
2006	122,1	74,0	70,2	3,8	60,6	5,1	57,5
Cariboo [5950]							
2005	126,8	85,6	81,0	4,6	67,5	5,4	63,9
2006	125,6	88,3	82,7	5,6	70,3	6,3	65,8
Côte-nord et Nechako [5960, 5970]							
2005	68,6	52,2	49,3	3,0	76,1	5,7	71,9
2006	67,3	46,4	43,4	3,0	68,9	6,5	64,5
Nord-est [5980]							
2005	49,8	34,8	33,3	1,5	69,9	4,3	66,9
2006	50,7	35,6	34,1	1,5	70,2	4,2	67,3

1. Pour une description géographique des régions économiques, voir le Guide de l'Enquête sur la population active (numéro 71-543-GIF au catalogue).
2. Les estimations pour le Canada sont une somme des totaux provinciaux et excluent les estimations de territoire du Yukon, des territoires du Nord-ouest et de Nunavut.

Note(s) : Tableau CANSIM connexe 282-0054.

Tableau 6-2
Caractéristiques de la population active selon les territoires, données non désaisonnalisées, moyennes mobiles de trois mois se terminant en Septembre 2005 et Septembre 2006

	Population	Population active			Taux d'activité	Taux de chômage	Taux d'emploi
		Population active	Emploi	Chômage			
en milliers							
Territoire du Yukon ¹							
2005	21,5	16,5	15,8	0,7	76,7	4,2	73,5
2006	21,5	16,9	16,1	0,8	78,6	4,7	74,9
Territoires du Nord-Ouest ²							
2005	31,5	24,5	23,1	1,4	77,8	5,7	73,3
2006	30,9	24,1	22,9	1,1	78,0	4,6	74,1
Nunavut - 10 communautés les plus grandes ³							
2005	13,7	9,1	7,5	1,6	66,5	17,5	54,9
2006	13,9	9,3	8,2	1,1	66,8	11,6	59,1

1. Depuis 1992, on réalise l'Enquête sur la population active au territoire du Yukon en appliquant une autre méthodologie qui remédie à certaines des difficultés d'ordre opérationnel inhérentes aux collectivités éloignées. Ces estimations ne sont pas incluses dans les totaux nationaux.
2. Depuis 2001, on réalise l'Enquête sur la population active au territoires du Nord-Ouest en appliquant une autre méthodologie qui remédie à certaines des difficultés d'ordre opérationnel inhérentes aux collectivités éloignées. Ces estimations ne sont pas incluses dans les totaux nationaux.
3. Depuis 2004, on réalise l'Enquête sur la population active au Nunavut en appliquant une autre méthodologie qui remédie à certaines des difficultés d'ordre opérationnel inhérentes aux collectivités éloignées. Ces estimations ne sont pas incluses dans les totaux nationaux. Les 10 communautés les plus grandes sont Iqaluit, Cambridge Bay, Baker Lake, Arviat, Rankin Inlet, Kugluktuk, Pond Inlet, Cape Dorset, Pangnirtung, Igloodik.

Note(s) : Tableau CANSIM connexe 282-0054.

Tableau 7

Heures habituelles et salaires moyens des employés selon certaines caractéristiques, Canada, données non désaisonnalisées

	Employés				Temps plein			Temps partiel		
	Nombre	Heures hebdomadaires moyennes	Salaires hebdomadaires moyens	Salaires horaires moyens	Nombre	Heures hebdomadaires moyennes	Salaires hebdomadaires moyens	Nombre	Heures hebdomadaires moyennes	Salaires hebdomadaires moyens
	'000		\$		'000		\$	'000		\$
Septembre 2006										
15 ans et plus	14 067,2	35,9	735,97	19,88	11 666,1	39,7	835,05	2 401,1	17,5	254,58
15 à 24 ans	2 347,9	28,8	357,47	11,59	1 298,9	39,3	523,20	1 049,0	15,8	152,26
25 ans et plus	11 719,3	37,3	811,80	21,55	10 367,2	39,7	874,12	1 352,1	18,9	333,97
Hommes	7 192,8	38,5	844,47	21,48	6 468,9	41,0	914,11	724,0	16,7	222,23
Femmes	6 874,3	33,1	622,44	18,22	5 197,2	38,0	736,64	1 677,1	17,9	268,55
Couverture syndicale										
Couvert par un syndicat	4 460,8	36,0	835,14	22,90	3 853,3	38,8	908,07	607,5	18,9	372,58
Non couvert par un syndicat	9 606,4	35,8	689,92	18,49	7 812,8	40,1	799,04	1 793,6	17,1	214,61
Permanence de l'emploi										
Permanent	12 226,9	36,7	772,78	20,56	10 544,2	39,6	851,97	1 682,7	18,4	276,59
Temporaire	1 840,2	30,6	491,37	15,39	1 121,9	40,2	676,01	718,4	15,4	203,02
Profession										
Gestion	1 005,6	40,3	1 268,76	31,57	974,2	41,0	1 294,26	31,4	19,2	477,08
Affaires, finance et administration	2 759,3	35,4	683,77	18,89	2 362,0	38,3	752,88	397,3	18,1	272,97
Sciences naturelles et appliquées	1 018,3	38,8	1 081,60	27,84	982,8	39,5	1 106,90	35,4	19,1	379,40
Secteur de la santé	856,7	33,2	780,72	23,43	641,1	37,7	890,31	215,7	19,8	454,94
Sciences sociales, enseignement, administration publique et religion	1 222,4	34,2	879,13	25,73	979,1	38,3	990,76	243,3	17,7	429,83
Arts, culture, sports et loisirs	288,3	32,1	692,55	20,56	212,0	38,4	859,47	76,4	14,5	229,15
Ventes et services	3 512,2	31,1	442,16	13,32	2 287,3	38,6	583,54	1 224,9	17,2	178,16
Métiers, transport et machinerie	2 064,5	40,7	808,54	19,71	1 966,5	41,9	837,58	98,1	17,1	226,30
Professions propres au secteur primaire	341,9	43,6	689,69	15,60	299,7	47,7	763,73	42,1	14,5	162,81
Transformation, fabrication et services d'utilité publique	997,9	39,4	689,28	17,30	961,4	40,3	708,28	36,6	16,8	189,85
Septembre 2005										
15 ans et plus	13 735,8	35,8	713,27	19,30	11 360,3	39,7	810,58	2 375,5	17,5	247,95
15 à 24 ans	2 299,7	28,5	335,88	11,06	1 264,2	39,2	493,81	1 035,5	15,4	143,08
25 ans et plus	11 436,2	37,3	789,16	20,95	10 096,1	39,7	850,24	1 340,0	19,2	328,98
Hommes	7 028,0	38,5	817,75	20,81	6 317,4	41,0	885,99	710,6	16,5	211,04
Femmes	6 707,9	33,0	603,81	17,71	5 042,9	38,0	716,10	1 664,9	17,9	263,70
Couverture syndicale										
Couvert par un syndicat	4 442,1	36,1	813,71	22,31	3 838,1	38,8	884,18	604,0	18,9	365,85
Non couvert par un syndicat	9 293,7	35,7	665,27	17,85	7 522,2	40,1	773,02	1 771,6	17,0	207,75
Permanence de l'emploi										
Permanent	11 966,0	36,6	746,59	19,89	10 271,1	39,6	825,62	1 694,9	18,6	267,66
Temporaire	1 769,8	30,5	487,98	15,30	1 089,1	40,3	668,66	680,6	14,9	198,86
Profession										
Gestion	955,1	40,2	1 203,65	30,00	926,3	40,8	1 227,06	28,8	20,7	451,26
Affaires, finance et administration	2 657,0	35,4	663,63	18,41	2 272,9	38,3	730,53	384,1	18,2	267,73
Sciences naturelles et appliquées	956,0	38,7	1 056,80	27,25	926,5	39,4	1 079,84	29,6	17,8	335,09
Secteur de la santé	859,9	33,0	765,47	22,97	632,9	37,6	879,41	227,0	20,1	447,83
Sciences sociales, enseignement, administration publique et religion	1 191,7	34,5	879,65	25,44	970,3	38,4	983,63	221,5	17,2	424,07
Arts, culture, sports et loisirs	295,4	31,6	675,46	20,26	208,6	38,9	857,72	86,8	13,9	237,39
Ventes et services	3 412,3	31,0	433,48	13,02	2 206,6	38,6	577,65	1 205,7	17,0	169,62
Métiers, transport et machinerie	2 054,9	40,7	773,82	18,90	1 933,6	42,1	807,54	121,2	18,1	236,08
Professions propres au secteur primaire	298,6	43,3	687,81	15,61	267,9	46,7	749,19	30,7	14,0	152,95
Transformation, fabrication et services d'utilité publique	1 054,9	39,5	657,38	16,53	1 014,8	40,3	674,27	40,2	17,6	230,56

Note(s) : Tableaux CANSIM connexes 282-0023, 282-0069, 282-0073

Tableau 8

Taux de chômage selon la région utilisée par le régime d'assurance-emploi¹, données désaisonnalisées, moyennes mobiles de trois mois

Région	En vigueur du 8 octobre 2006 au 4 novembre 2006
Taux de chômage	
Pourcentage	
Terre-Neuve-et-Labrador	
01. St. John's	7,8
02. Terre-Neuve-et-Labrador	19,6
Île-du-Prince-Édouard	
03. Île-du-Prince-Édouard	11,0
Nouvelle-Écosse	
04. Est de la Nouvelle-Écosse	13,8
05. Ouest de la Nouvelle-Écosse	9,4
06. Halifax	5,6
Nouveau-Brunswick	
07. Fredericton-Moncton-Saint John	6,4
08. Madawaska-Charlotte ²	11,2
09. Restigouche-Albert	14,7
Québec	
10. Gaspésie-Îles-de-la-Madeleine	18,6
11. Québec	5,5
12. Trois-Rivières	8,4
13. Québec Centre-Sud	6,6
14. Sherbrooke	8,0
15. Montérégie	8,5
16. Montréal	8,3
17. Québec Centre	9,3
18. Nord-Ouest du Québec	11,8
19. Bas-Saint-Laurent-Côte-Nord ³	11,6
20. Gatineau	4,6
21. Saguenay	9,5
Ontario	
22. Ottawa	5,1
23. Est de l'Ontario	7,3
24. Kingston	6,7
25. Centre de l'Ontario	6,6
26. Oshawa	6,9
27. Toronto	6,5
28. Hamilton	6,4
29. St. Catharines	6,5
30. London	6,9
31. Niagara	7,6
32. Windsor	9,1
33. Kitchener	5,5
34. Huron	7,6
35. Centre-Sud de l'Ontario	4,8
36. Sudbury	7,0
37. Thunder Bay	8,2
38. Nord de l'Ontario	10,8
Manitoba	
39. Winnipeg	4,5
40. Sud du Manitoba	5,2
41. Nord du Manitoba	26,0

Voir les notes à la fin du tableau.

Tableau 8 – suite

Taux de chômage selon la région utilisée par le régime d'assurance-emploi¹, données désaisonnalisées, moyennes mobiles de trois mois

Région	En vigueur du 8 octobre 2006 au 4 novembre 2006 Taux de chômage
	Pourcentage
Saskatchewan	
42. Regina	5,0
43. Saskatoon	4,2
44. Sud de la Saskatchewan	7,0
45. Nord de la Saskatchewan	14,2
Alberta	
46. Calgary	3,6
47. Edmonton	4,4
48. Nord de l'Alberta	8,1
49. Sud de l'Alberta	4,6
Colombie-Britannique	
50. Sud intérieur de la Colombie-Britannique	6,8
51. Abbotsford	4,1
52. Vancouver	4,2
53. Victoria	4,3
54. Sud côtier de la Colombie-Britannique	6,8
55. Nord de la Colombie-Britannique	9,2
Territoires	
56. Territoire du Yukon ⁴	25,0
57. Territoires du Nord-Ouest ⁴	25,0
58. Nunavut ⁴	25,0

1. Les limites des régions d'assurance-emploi sont déterminées par Ressources humaines et Développement des compétences Canada (RHDC). Pour les cartes de ces régions, voir le site web de RHDC au <http://www14.hrdc-drhc.gc.ca/ei-ae/canadaeif.htm>.
2. Ce taux de chômage est déterminé en utilisant une formule de transition prescrite dans les Règlements sur l'Assurance-emploi. Pour plus d'informations, voir : http://www.rhdcc.gc.ca/fr/sm/comm/nouvelles/2000/000913a_f.shtml.
3. Ce taux de chômage est déterminé en utilisant une formule de transition prescrite dans les Règlements sur l'Assurance-emploi. Pour plus d'informations, voir : http://www.rhdcc.gc.ca/fr/sm/comm/nouvelles/2000/000913b_f.shtml.
4. Ce taux est fourni par Ressources humaines et Développement des compétences Canada.

Qualité des données

À propos de l'Enquête sur la population active

Les statistiques publiées ici sont fondées sur une enquête mensuelle menée auprès d'environ 53 000 ménages représentatifs d'un bout à l'autre du Canada. L'enquête sur la population active, lancée en novembre 1945, a eu lieu tous les trois mois jusqu'à novembre 1952. Depuis lors, elle a lieu tous les mois. L'information générée par l'enquête s'est considérablement accrue au cours des années grâce à un remaniement majeur de l'enquête en 1976, suivi d'un autre en 1997, et fournit une image riche et détaillée du marché du travail canadien.

L'échantillon retenu aux fins de l'enquête sur la population active représente toutes les personnes de 15 ans et plus résidant dans les provinces du Canada, à l'exception des personnes vivant dans des réserves indiennes, des membres à plein temps des Forces armées et des pensionnaires d'institutions (par exemple les détenus de prison et les malades séjournant à l'hôpital ou dans une maison de repos pour plus de 6 mois). Les estimations mensuelles de l'emploi, du chômage et des inactifs se rapportent à une semaine bien précise chaque mois, soit normalement celle où tombe le quinzième jour du mois.

Définitions et explications

La **population active** comprend les membres de la population civile hors institution âgés de 15 ans et plus qui avaient un emploi (personnes occupées) ou étaient en chômage pendant la semaine de référence.

Les personnes occupées sont celles qui, au cours de la semaine de référence :

- (a) ont fait un travail quelconque
- (b) avaient un emploi mais n'étaient pas au travail

Une personne est considérée à **temps plein** si elle travaille habituellement 30 heures ou plus par semaine à son emploi principal. Une personne est considérée à **temps partiel** si elle travaille habituellement moins de 30 heures par semaine à son emploi principal.

Les **chômeurs** sont les personnes qui, au cours de la semaine de référence :

- (a) étaient sans emploi, avaient activement cherché du travail au cours des quatre dernières semaines (y compris la semaine de référence) et étaient prêtes à travailler;
- (b) n'avaient pas activement cherché de travail au cours des quatre dernières semaines, mais étaient temporairement mises à pied et étaient prêtes à travailler;
- (c) n'avaient pas activement cherché de travail au cours des quatre dernières semaines, mais devaient commencer un nouvel emploi dans quatre semaines ou moins à compter de la semaine de référence, et étaient prêtes à travailler.

La partie de la population civile hors institution âgée de 15 ans et plus qui était ni occupée ni en chômage pendant la semaine de référence est classée **comme inactive**.

Le **taux de chômage** représente le nombre de chômeurs exprimé en pourcentage de la population active. Le taux de chômage d'un groupe particulier (âge, sexe, etc.) est le nombre de chômeurs dans ce groupe, exprimé en pourcentage de la population active dans le même groupe.

Le **taux d'activité** représente la population active exprimée en pourcentage de la population de 15 ans et plus. Le taux d'activité d'un groupe particulier (âge, sexe, etc.) est la population active dans ce groupe exprimée en pourcentage de la population dans le même groupe.

Le **taux d'emploi (antérieurement nommé rapport emploi-population)** représente le nombre de personnes occupées exprimé en pourcentage de la population de 15 ans et plus. Le taux d'emploi d'un groupe particulier (âge, sexe, etc.) est le nombre de personnes occupées dans ce groupe, exprimé en pourcentage de la population dans le même groupe.

Le **taux de temps partiel** représente le nombre de personnes occupées à temps partiel exprimé en pourcentage du nombre de personnes occupées. Le taux de temps partiel d'un groupe particulier (âge, sexe, etc.) est le nombre de personnes occupées à temps partiel dans ce groupe, exprimé en pourcentage du nombre de personnes occupées dans le même groupe.

Toutes les régions géographiques sont basées sur les limites du Recensement de 2001.

Désaisonnalisation

Les fluctuations des séries chronologiques économiques sont causées par des mouvements saisonniers, cycliques et irréguliers. Une série désaisonnalisée est une série dont on a éliminé les effets des mouvements saisonniers. Ces derniers sont causés par des événements annuels réguliers comme les changements de température, les vacances, les cycles agricoles, de productions et de ventes au détail durant la période de Noël et de Pâques. La série désaisonnalisée contient à la fois des fluctuations irrégulières et des fluctuations cycliques à long terme.

Les données désaisonnalisées sont révisées chaque année afin de tenir compte des données courantes et produire des coefficients d'extrapolation prospective pour les 12 prochains mois. Les données d'extrapolation prospective seront l'objet de légères révisions dans les éditions ultérieures de la présente publication.

Erreur d'échantillonnage

Les estimations contenues dans cette publication sont basées sur l'Enquête sur la population active, une enquête mensuelle de 53 000 ménages à travers le Canada. Étant donné qu'elles reposent sur une enquête par échantillon, ces estimations sont sujettes à des erreurs d'échantillonnage. Le changement dans le niveau d'une estimation entre deux mois peut donc être le résultat d'un changement réel ou d'une variation d'échantillonnage. Un indicateur de l'erreur d'échantillonnage est inclus dans la plupart des tableaux de cette publication. Deux fois sur trois, un changement plus grand que l'erreur d'échantillonnage indique un changement réel. Des variations moins élevées que l'erreur d'échantillonnage sont moins susceptibles de montrer des changements réels que des variations dues à l'échantillonnage. On peut avoir davantage confiance dans un ensemble de mouvements consécutifs dans la même direction, même si certains de ces mouvements sont plus petits que l'erreur d'échantillonnage.

Pour des renseignements plus détaillés concernant l'Enquête sur la population active, voir les documents suivants :

- Aperçu de l'Enquête sur la population active Guide de l'Enquête sur la population active (71-543-G) Énoncés de qualité Méthodologie de l'enquête sur la population active du Canada (71-526-X)
- Guide de l'Enquête sur la population active (71-543-G)
- Énoncés de qualité
- Méthodologie de l'enquête sur la population active du Canada (71-526-X)
- *Cartes géographiques* de l'EPA