



N° 85-225-XIF au catalogue

# Les ressources policières au Canada

## 2006



Statistique  
Canada

Statistics  
Canada

Canada

## Comment obtenir d'autres renseignements

Toute demande de renseignements au sujet du présent produit ou au sujet de statistiques ou de services connexes doit être adressée à : Centre canadien de la statistique juridique, Statistique Canada, Ottawa, Ontario, K1A 0T6 (Service d'appel interurbain sans frais 1-800-387-2231, téléphone: 613-951-9023, fax : 613-951-6615).

Pour obtenir des renseignements sur l'ensemble des données de Statistique Canada qui sont disponibles, veuillez composer l'un des numéros sans frais suivants. Vous pouvez également communiquer avec nous par courriel ou visiter notre site Web à [www.statcan.ca](http://www.statcan.ca).

Service national de renseignements	1-800-263-1136
Service national d'appareils de télécommunications pour les malentendants	1-800-363-7629
Renseignements concernant le Programme des services de dépôt	1-800-700-1033
Télécopieur pour le Programme des services de dépôt	1-800-889-9734
Renseignements par courriel	<a href="mailto:infostats@statcan.ca">infostats@statcan.ca</a>
Site Web	<a href="http://www.statcan.ca">www.statcan.ca</a>

## Renseignements pour accéder au produit

Le produit n° 85-225-XIF au catalogue est disponible gratuitement sous format électronique. Pour obtenir un exemplaire, il suffit de visiter notre site Web à [www.statcan.ca](http://www.statcan.ca) et de choisir la rubrique Publications.

## Normes de service à la clientèle

Statistique Canada s'engage à fournir à ses clients des services rapides, fiables et courtois, et ce, dans la langue officielle de leur choix. À cet égard, notre organisme s'est doté de normes de service à la clientèle qui doivent être observées par les employés lorsqu'ils offrent des services à la clientèle. Pour obtenir une copie de ces normes de service, veuillez communiquer avec Statistique Canada au numéro sans frais 1-800-263-1136. Les normes de service sont aussi publiées dans le site [www.statcan.ca](http://www.statcan.ca) sous À propos de nous > Offrir des services aux Canadiens.



Statistique Canada  
Centre canadien de la statistique juridique

# Les ressources policières au Canada

2006

par Julie Reitano

Publication autorisée par le ministre responsable de Statistique Canada

© Ministre de l'Industrie, 2006

Tous droits réservés. Le contenu de la présente publication électronique peut être reproduit en tout ou en partie, et par quelque moyen que ce soit, sans autre permission de Statistique Canada, sous réserve que la reproduction soit effectuée uniquement à des fins d'étude privée, de recherche, de critique, de compte rendu ou en vue d'en préparer un résumé destiné aux journaux et/ou à des fins non commerciales. Statistique Canada doit être cité comme suit : Source (ou « Adapté de », s'il y a lieu) : Statistique Canada, année de publication, nom du produit, numéro au catalogue, volume et numéro, période de référence et page(s). Autrement, il est interdit de reproduire le contenu de la présente publication, ou de l'emmagasiner dans un système d'extraction, ou de le transmettre sous quelque forme ou par quelque moyen que ce soit, reproduction électronique, mécanique, photographique, pour quelque fin que ce soit, sans l'autorisation écrite préalable des Services d'octroi de licences, Division des services à la clientèle, Statistique Canada, Ottawa, Ontario, Canada K1A 0T6.

Novembre 2006

N° 85-225-XIF au catalogue  
ISSN : 1488-8688

Périodicité : annuel

Ottawa

This publication is available in english upon request (catalogue no. 85-225-XIE)

---

## Note de reconnaissance

Le succès du système statistique du Canada repose sur un partenariat bien établi entre Statistique Canada et la population, les entreprises, les administrations canadiennes et les autres organismes. Sans cette collaboration et cette bonne volonté, il serait impossible de produire des statistiques précises et actuelles.

## Signes conventionnels

Les signes conventionnels suivants sont employés uniformément dans les publications de Statistique Canada :

- . indisponible pour toute période de référence
- .. indisponible pour une période de référence précise
- ... n'ayant pas lieu de figurer
- 0 zéro absolu ou valeur arrondie à zéro
- 0<sup>s</sup> valeur arrondie à 0 (zéro) là où il y a une distinction importante entre le zéro absolu et la valeur arrondie
- P provisoire
- r révisé
- x confidentiel en vertu des dispositions de la *Loi sur la statistique*
- E à utiliser avec prudence
- F trop peu fiable pour être publié

## Préface

Le rapport comprend trois parties. D'abord, on y présente des données aux échelons du pays, des provinces et territoires, et des régions métropolitaines de recensement (RMR), ainsi que des données selon les 30 plus grands services de police municipaux. La seconde partie du rapport présente des données sommaires pour 2006 sur le personnel des services de police municipaux. La troisième partie du rapport inclut des données sommaires sur les dépenses pour 2005 à l'échelon des services de police municipaux.

## Table des matières

---

<b>Faits saillants</b> .....	<b>7</b>
<b>Partie 1 Ressources policières au Canada, dans les provinces et les territoires et dans les régions métropolitaines de recensement</b> .....	<b>8</b>
Effectif policier .....	9
Dépenses au chapitre des services policiers.....	14
Notes .....	16
Aperçu des services policiers au Canada.....	17
Couverture de l'enquête et définitions .....	19
Notes .....	20
<b>Partie 1 Tableaux Ressources policières au Canada, dans les provinces et les territoires et dans les régions métropolitaines de recensement</b> .....	<b>21</b>
<b>Liste des régions métropolitaines de recensement</b> .....	<b>33</b>
<b>Partie 2 Personnel policier des services de police municipaux 2006</b> .....	<b>37</b>
Introduction .....	38
Notes importantes .....	38
<b>Partie 2 Tableaux Personnel policier des services de police municipaux 2006</b> .....	<b>42</b>
<b>Partie 3 Dépenses de fonctionnement des services de police municipaux 2005</b> .....	<b>59</b>

## Faits saillants

- On a dénombré plus de 62 400 policiers au Canada en 2006, un nombre en hausse de plus de 1 400 policiers comparativement à l'année précédente. Le taux de policiers pour 100 000 habitants a augmenté de 2 %, poursuivant la hausse générale enregistrée depuis 1998.
- Malgré de récentes augmentations, l'effectif policier est demeuré relativement stable au cours des 30 dernières années. Le taux de 192 policiers pour 100 000 habitants en 2006 était de 7 % inférieur au sommet (206) enregistré il y a 30 ans.
- Dans l'ensemble, les taux de classement de la police sont demeurés relativement stables depuis le milieu des années 1970. Toutefois, les taux de classement des crimes avec violence ont suivi une tendance générale à la baisse depuis le début des années 1990.
- La Saskatchewan continue d'enregistrer le taux le plus élevé de policiers par tranche de 100 000 habitants en 2006 (205), suivie du Québec (198) et du Manitoba (196). Terre-Neuve-et-Labrador (156) et l'Île-du-Prince-Édouard (159) ont déclaré les plus faibles taux.
- Dans les régions métropolitaines de recensement, c'est Thunder Bay qui comptait le plus grand nombre de policiers pour 100 000 habitants (201), suivie de Winnipeg (185), Montréal (184) et Regina (180). Saguenay (122), Sherbrooke et Kingston (135) et Ottawa (138) ont affiché les taux les plus faibles.
- Le nombre de policières a continué de s'accroître en 2006 (+6 %), alors que le nombre de policiers a augmenté de 2 %. Les femmes représentent maintenant 18 % des policiers comparativement à 10 % il y a une décennie.
- En 2005, les dépenses au chapitre des services de police se sont chiffrées à 9,3 milliards de dollars, une somme en hausse de 4 % par rapport à 2004 après correction pour tenir compte de l'inflation. Il s'agissait d'une neuvième augmentation d'affilée des coûts en dollars constants au chapitre des services de police.
- L'Ontario et le Québec ont affiché les coûts de fonctionnement les plus élevés par habitant (252 \$ et 241 \$ respectivement), alors que l'Île-du-Prince-Édouard (140 \$) et Terre-Neuve-et-Labrador (151 \$) ont enregistré les plus faibles.

# **Partie 1**

**Ressources policières au Canada, dans les provinces et les territoires et dans les régions métropolitaines de recensement**



## Effectif policier

### L'effectif policier est en hausse depuis 1998

On a dénombré plus de 62 400 policiers au Canada en 2006, un nombre en hausse de 1 400 policiers comparativement à 2005. Cela représente un policier pour 520 Canadiens (tableau 1).

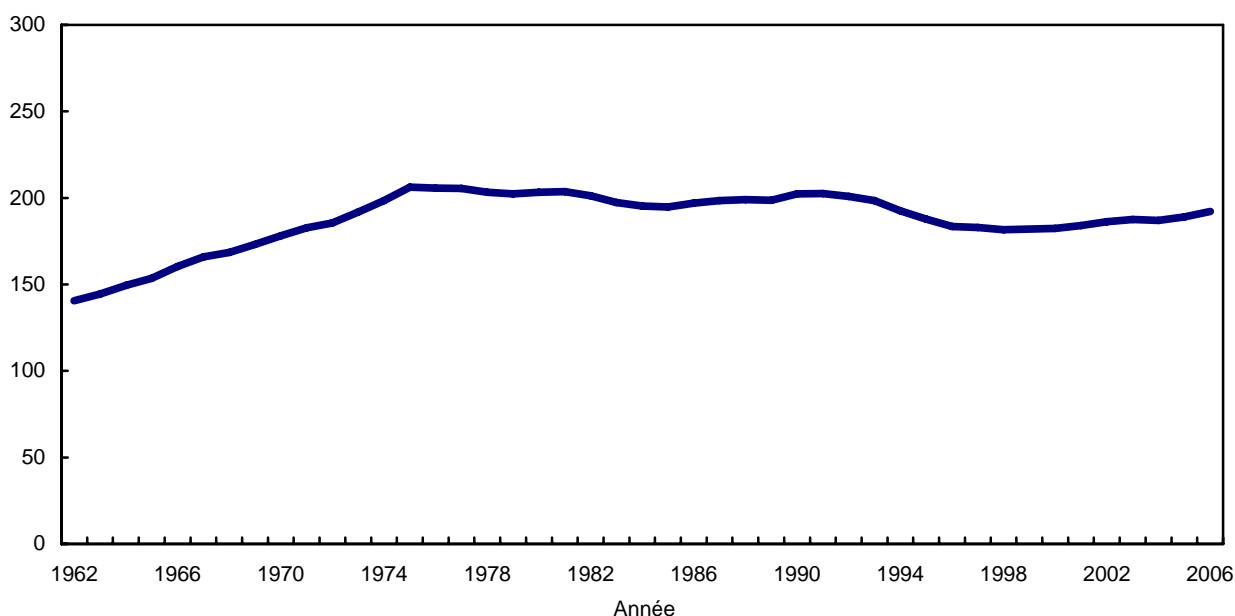
Le nombre de policiers pour 100 000 habitants a augmenté constamment au cours des années 1960 et au début des années 1970 pour atteindre le sommet de 206 policiers par tranche de 100 000 habitants en 1975. Entre 1975 et 1991, l'effectif policier a progressé à peu près au même rythme que la population canadienne, la moyenne se situant à environ 200 policiers pour 100 000 habitants. Entre 1991 et 1998, le taux a baissé de 10 %, après quoi il a suivi une tendance générale à la hausse (figure 1). Il est à noter que les taux de classement globaux de la police sont demeurés relativement stables depuis le milieu des années 1970. Toutefois, les taux de classement des crimes avec violence ont suivi une tendance générale à la baisse depuis le début des années 1990.

### Une comparaison internationale des effectifs policiers

Les services de police sont organisés de différentes façons dans les divers pays. Certains pays ont plus d'un service de police, comme la police d'État, les services de police communautaires ou municipaux, la police judiciaire ou une gendarmerie, qui tous effectuent certaines tâches liées au maintien de l'ordre. Il faut tenir compte de ces différences en effectuant des comparaisons entre pays.

Une comparaison entre pays révèle qu'au Canada, le nombre de policiers pour 100 000 habitants est de 16 % inférieur à celui des États-Unis, où il est de 230 (données de 2005)<sup>1</sup>, de 14 % inférieur à celui de l'Australie, où il est de 222 (données de 2005)<sup>2,3</sup> et de 27 % inférieur à celui de l'Angleterre et du pays de Galles, soit 262 (données de 2004)<sup>4,5</sup>. Le Canada et les États-Unis ont affiché des taux de policiers très semblables jusqu'au milieu des années 1980, mais alors que le nombre de policiers pour 100 000 habitants s'est accru aux États-Unis de 1989 à 1999, il a chuté au Canada entre 1991 et 1998. Le taux de policiers en Angleterre et au pays de Galles a chuté de 5 % entre 1993 et 2000, mais depuis 2001, le recrutement a commencé à renverser cette tendance. Entre 2005 et 2006, le nombre de policiers en Angleterre et au pays de Galles est demeuré stable.

**Figure 1**  
Effectif policier pour 100 000 habitants, Canada, 1962 à 2006



Source : Statistique Canada, Centre canadien de la statistique juridique, Enquête annuelle sur l'administration policière.

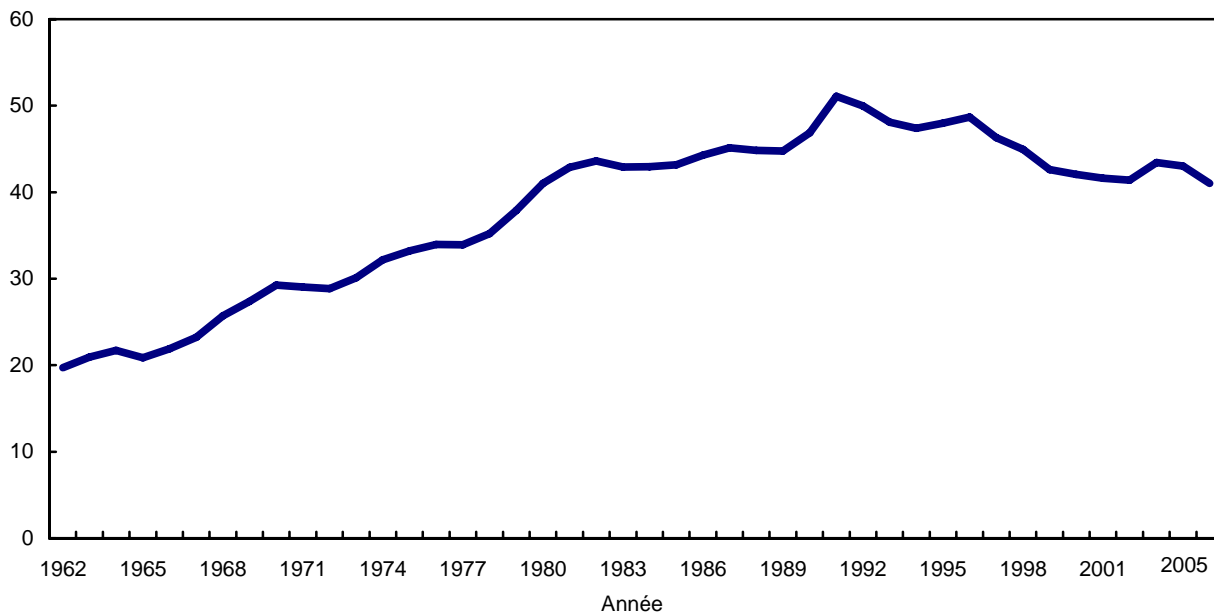
Le taux de crimes avec violence était relativement stable au Canada<sup>6</sup>, aux États-Unis<sup>7</sup> et en Angleterre et au pays de Galles<sup>8</sup>, alors qu'il a fléchi en Australie<sup>9</sup>. En 2005, le taux de crimes contre les biens a chuté dans tous ces pays.

En 2004, l'Organisation des Nations Unies<sup>10</sup> a diffusé des renseignements statistiques recueillis dans le cadre de la Huitième Enquête de l'Organisation des Nations Unies sur les tendances de la criminalité et le fonctionnement des systèmes de justice 2001-2002. Les données montrent que parmi les pays de l'Organisation de coopération et de développement économiques, le Canada se situe au 25<sup>e</sup> rang de 29 pays pour ce qui est du nombre de policiers pour 100 000 habitants (tableau 2).

**Le taux d'affaires par policier enregistre une légère baisse**

Afin de mesurer la charge de travail des policiers, on peut examiner, entre autres, le nombre d'affaires comportant des infractions au *Code criminel* (sauf les délits de la route) par policier. Ce taux dépend non seulement du nombre de policiers, mais aussi de la variation du nombre de crimes signalés à la police. Le nombre d'affaires par policier évolue normalement dans le même sens que le taux de criminalité. Le nombre d'affaires comportant des infractions au *Code criminel* par policier a augmenté régulièrement, passant de 20 affaires en 1962 à un sommet de 51 affaires en 1991. Depuis 1991, le taux a généralement baissé (figure 2, tableau 1). De même, le taux national de criminalité a progressé durant les années 1960, 1970 et 1980, pour atteindre un sommet en 1991. Par après, le taux a suivi une tendance à la baisse pour le reste des années 1990, puis il s'est stabilisé quelque peu au début des années 2000. Le déclin du nombre d'affaires par policier observé depuis 1991 découle du recul de la criminalité plutôt que d'une augmentation du nombre de policiers.

**Figure 2**  
**Nombre d'affaires comportant des infractions au *Code Criminel* par policier, Canada, 1962 à 2005**



Source : Statistique Canada, Centre canadien de la statistique juridique, Enquête annuelle sur l'administration policière.

**La Saskatchewan affiche le taux le plus élevé de policiers pour 100 000 habitants de toutes les provinces**

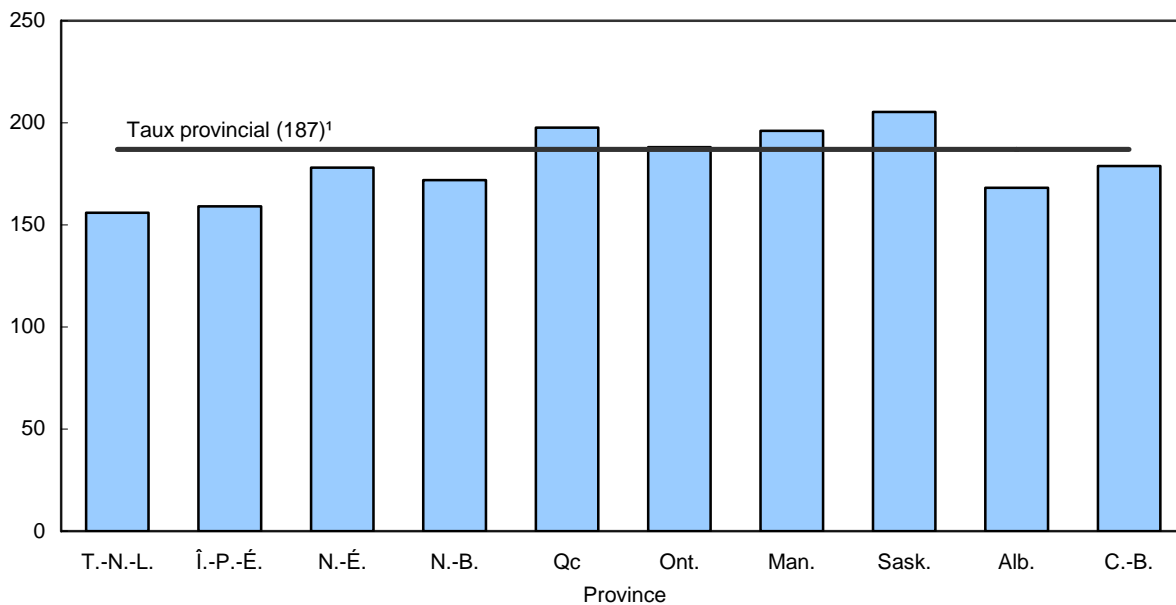
En 2006, la Saskatchewan a déclaré le plus grand nombre de policiers (205) par tranche de 100 000 habitants pour une sixième année consécutive. Le Québec figurait au deuxième rang (198), suivi du Manitoba (196). Avant 2000, le Manitoba avait enregistré le taux le plus élevé pendant quatre années consécutives. En 2006, Terre-Neuve-et-Labrador (156) et l'Île-du-Prince-Édouard (159) ont déclaré les plus faibles taux de policiers. À

titre de comparaison entre les provinces, les taux de criminalité étaient les plus élevés en Saskatchewan et en Colombie-Britannique, et les plus faibles en Ontario et au Québec<sup>11</sup>.

La figure 3 illustre le nombre de policiers pour 100 000 habitants selon la province. Les trois territoires n'apparaissent pas dans cette figure puisque leur population clairsemée sur une superficie immense se traduit par un taux de policiers beaucoup plus élevé qu'ailleurs au Canada (tableau 3).

Comme le nombre de policiers ne varie que très peu d'une année à l'autre, il est préférable d'examiner les tendances sur une longue période. À l'échelle des provinces, le nombre de policiers pour 100 000 habitants a augmenté de près de 10 % en Saskatchewan au cours de la dernière décennie, alors que son taux de criminalité a progressé de 27 % durant la même période. D'autres hausses dignes de mention du nombre de policiers ont été observées en Colombie-Britannique (8 %), ainsi qu'à Terre-Neuve-et-Labrador, à l'Île-du-Prince-Édouard et en Alberta (5 %) (tableau 3). Quant aux autres provinces, les taux ont progressé légèrement ou sont demeurés relativement stables au cours de la même période.

**Figure 3**  
**Policiers pour 100 000 habitants, par province, 2006**



1. Cette moyenne exclut les territoires et la Direction générale et le Collège de police de la Gendarmerie royale du Canada.

Source : Statistique Canada, Centre canadien de la statistique juridique, Enquête annuelle sur l'administration policière.

### De toutes les régions métropolitaines de recensement, Thunder Bay affiche le plus fort taux de policiers pour 100 000 habitants

Le tableau 4a présente le nombre de policiers pour 100 000 habitants et les taux de criminalité dans les 27 régions métropolitaines de recensement (RMR)<sup>12</sup> du Canada. Il comprend les policiers des services de police municipaux et provinciaux. Les policiers fédéraux de la Gendarmerie royale du Canada (GRC) ne sont pas inclus.

En 2006, Thunder Bay a déclaré le plus grand nombre de policiers pour 100 000 habitants (201), alors que Saguenay (122) a enregistré le nombre le plus faible. Par comparaison, le taux de criminalité le plus élevé des RMR a été observé à Saskatoon, et le plus faible, à Saguenay. Parmi les plus grandes RMR (plus de 500 000 habitants), Winnipeg (185), Montréal (184) et Toronto (173) comptaient les plus grands nombres de policiers pour 100 000 habitants, et Ottawa (138) et Québec (143), les moins grands nombres. Par comparaison, de

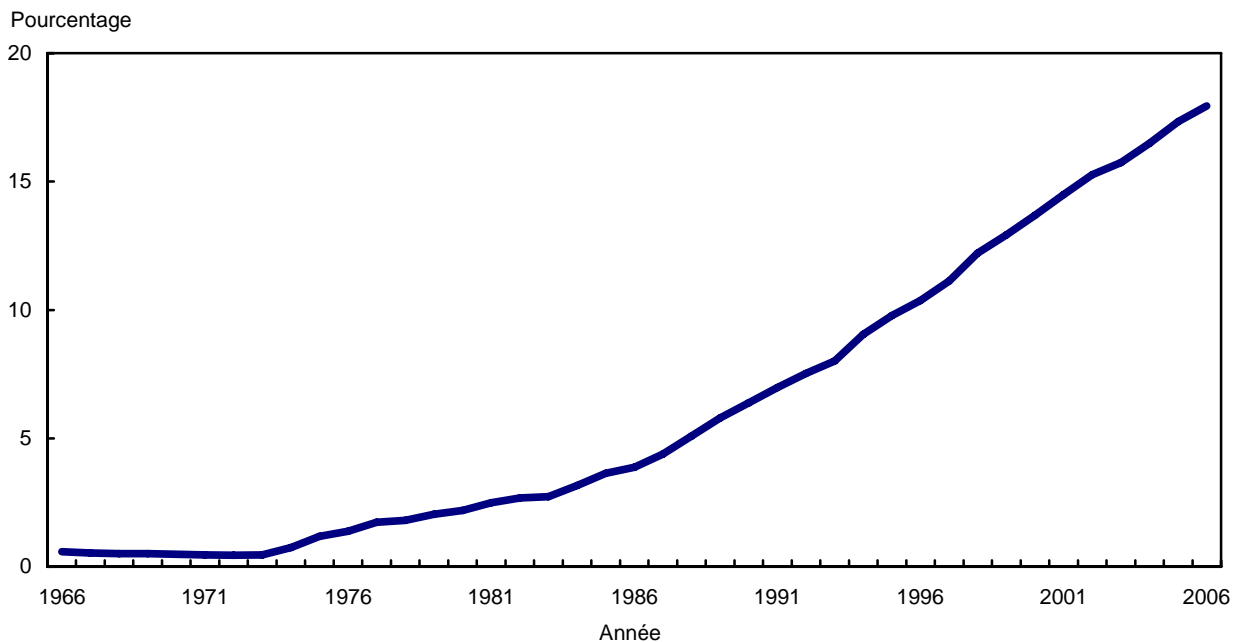
toutes les plus grandes RMR, Vancouver, Winnipeg et Edmonton ont déclaré les taux de criminalité les plus élevés en 2005, alors que Québec et Toronto ont connu les plus faibles.

Le tableau 4b présente des données pour chacun des 30 plus grands services de police municipaux. Ces données sont différentes de celles du tableau 4a, en ce qu'une RMR comprend généralement plus d'un service de police. Alors qu'il faut utiliser la liste des RMR dans les comparaisons entre les grandes régions métropolitaines, le tableau 4b présente l'effectif policier réel des principaux services de police au Canada.

### La représentation des policières continue de s'accroître

En 2006, plus de 11 200 policières ont été dénombrées au Canada, un nombre en hausse de 6 % par rapport à l'année précédente. Leur proportion a augmenté de façon soutenue depuis le milieu des années 1970 (tableau 5, figure 4). Plus précisément, alors qu'elles représentaient 4 % de la population policière en 1985, leur proportion a atteint 18 % en 2006.

**Figure 4**  
**Proportion de policières, Canada, 1966 à 2006**



Source : Statistique Canada, Centre canadien de la statistique juridique, Enquête annuelle sur l'administration policière.

Le Canada s'est classé au 7<sup>e</sup> rang parmi 27 pays pour ce qui est de la représentation des femmes en 2002. Cette année-là, c'est en Norvège et en Australie qu'ont été enregistrées les plus importantes proportions de policières, soit 30 %. La proportion du Canada était similaire à celles du Royaume-Uni, de la Nouvelle-Zélande et de la France. Quant aux États-Unis, ce pays s'est classé au 18<sup>e</sup> rang, 7 % de ses policiers étant des femmes<sup>13</sup> (tableau 6).

### La Colombie-Britannique enregistre la plus forte proportion de policières

En 2006, un peu plus du cinquième (21 %) des policiers en Colombie-Britannique étaient des femmes, soit la proportion la plus élevée de l'ensemble des provinces et des territoires. Dans les provinces, le Québec s'est classé au deuxième rang (20 %), alors que l'Île-du-Prince-Édouard, le Nouveau-Brunswick et le Manitoba (tableau 7) ont enregistré la plus faible proportion (14 %) (tableau 7).

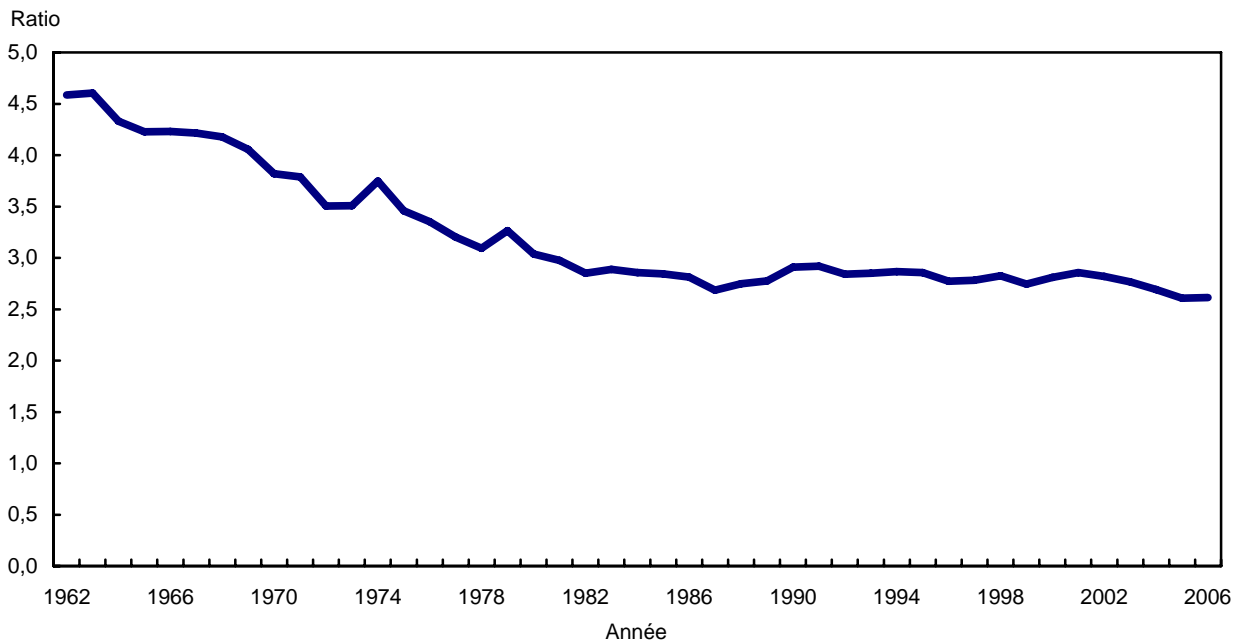
Le pourcentage de policières de tous les grades a augmenté de façon soutenue depuis les années 1980 (tableau 8). En 2006, les femmes représentaient plus de 6 % des officiers supérieurs, près de 11 % des sous-officiers et 21 % des agents, alors qu'en 1996 elles constituaient moins de 2 % des officiers supérieurs, 3 % des sous-officiers et seulement 13 % des agents. Comparativement à 2005, la plus forte hausse du nombre de femmes est survenue dans la catégorie des sous-officiers<sup>14</sup> (+12 %).

**Les employés civils représentent un peu plus du quart de l'effectif policier**

En 2006, on a dénombré près de 24 000 employés civils, un chiffre en hausse de 2 % par rapport à 2005 (tableau 1). Les employés civils représentaient 28 % de tout le personnel en 2006. Les employés de bureau en constituaient la plus forte proportion (41 %), suivis des gestionnaires (25 %) et des agents de communication et de répartition (15 %).

Le ratio des policiers aux civils a chuté d'un sommet de 4,6 en 1963 à 2,6 en 2006 (tableau 1, figure 5). De 1962 à 1987, le nombre d'employés civils a connu une période de croissance soutenue, certaines tâches qui avaient auparavant été effectuées par les policiers (comme la répartition et l'application des règlements municipaux) leur ayant été confiées. Au cours de cette période de 25 ans, le nombre de civils a plus que triplé, alors que le nombre de policiers a doublé. Entre 1987 et 2001, le nombre de civils est demeuré relativement stable; toutefois, il a augmenté de 20 % depuis 2001.

**Figure 5**  
**Ratio des policiers aux employés civils, Canada, 1962 à 2006**



Source : Statistique Canada, Centre canadien de la statistique juridique, Enquête annuelle sur l'administration policière.

La répartition hommes/femmes dans la catégorie des civils a également changé au fil des ans. Avant 1970, les hommes étaient plus nombreux que les femmes. Avec la croissance régulière du nombre de femmes dans l'effectif civil, ces dernières sont devenues plus nombreuses que les hommes après 1970. Depuis le milieu des années 1980, les femmes représentent environ les deux tiers de tous les employés civils (68 % en 2006).

## Dépenses au chapitre des services policiers

### Les dépenses policières s'accroissent pour une neuvième année consécutive

Pour chaque dollar consacré à l'ensemble des secteurs du système de justice, 62 ¢ sont alloués aux services policiers<sup>15</sup>. En 2005, les dépenses au chapitre des services de police se sont chiffrées à 9,3 milliards de dollars, une somme en hausse de 4 % par rapport à 2004, après correction pour tenir compte de l'inflation. Il s'agit de la neuvième année consécutive au cours de laquelle les dépenses en dollars constants<sup>16</sup> se sont accrues (tableau 9, figure 7). Les 9,3 milliards de dollars équivalent à 288 \$ par Canadien (tableau 9).

En 2005, les traitements, les salaires et les avantages sociaux ont consommé environ 79 % des dépenses de fonctionnement effectuées par les services de police. Les services policiers municipaux représentaient environ 57 % des dépenses policières, les services provinciaux, environ 23 %, et les coûts fédéraux et les autres coûts de la GRC, 20 % (tableau 10).

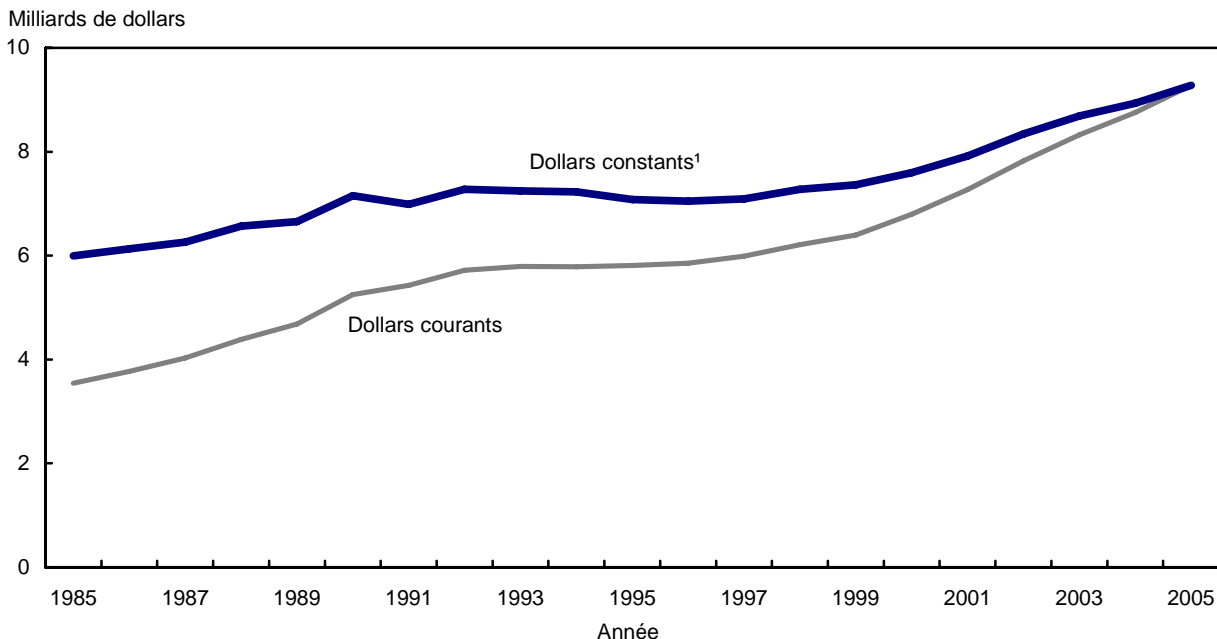
### L'Ontario et le Québec continuent de déclarer les coûts par habitant les plus élevés

La figure 7 présente les coûts par habitant des services de police municipaux et provinciaux, selon la province, pour 2005. Seules les dépenses des services de police municipaux et provinciaux sont incluses, parce que les provinces et les territoires ne sont pas responsables des services policiers fédéraux et des autres dépenses administratives non contractuelles de la GRC. Les coûts par habitant pour le Yukon, les Territoires du Nord-Ouest et le Nunavut ont été exclus de la figure, car leurs populations clairsemées réparties sur d'immenses superficies se traduisent par des coûts par habitant sensiblement plus élevés que ceux du reste du Canada (tableau 10). Dans les territoires, le coût par habitant s'élevait à 660 \$ au Nunavut, à 569 \$ dans les Territoires du Nord-Ouest et à 388 \$ au Yukon.

En 2005, le coût par habitant des services de police municipaux, provinciaux et territoriaux était de 229 \$ pour l'ensemble du Canada. Les provinces du Centre et de l'Ouest ont toutes enregistré des coûts par habitant de 200 \$ ou plus. Plus précisément, l'Ontario et le Québec ont affiché les coûts par habitant les plus élevés (252 \$ et 241 \$ respectivement), alors que l'Île-du-Prince-Édouard a enregistré le coût le plus faible (140 \$). Les provinces de l'Atlantique ont généralement affiché les plus bas coûts par habitant ces dernières années.

**Figure 6**

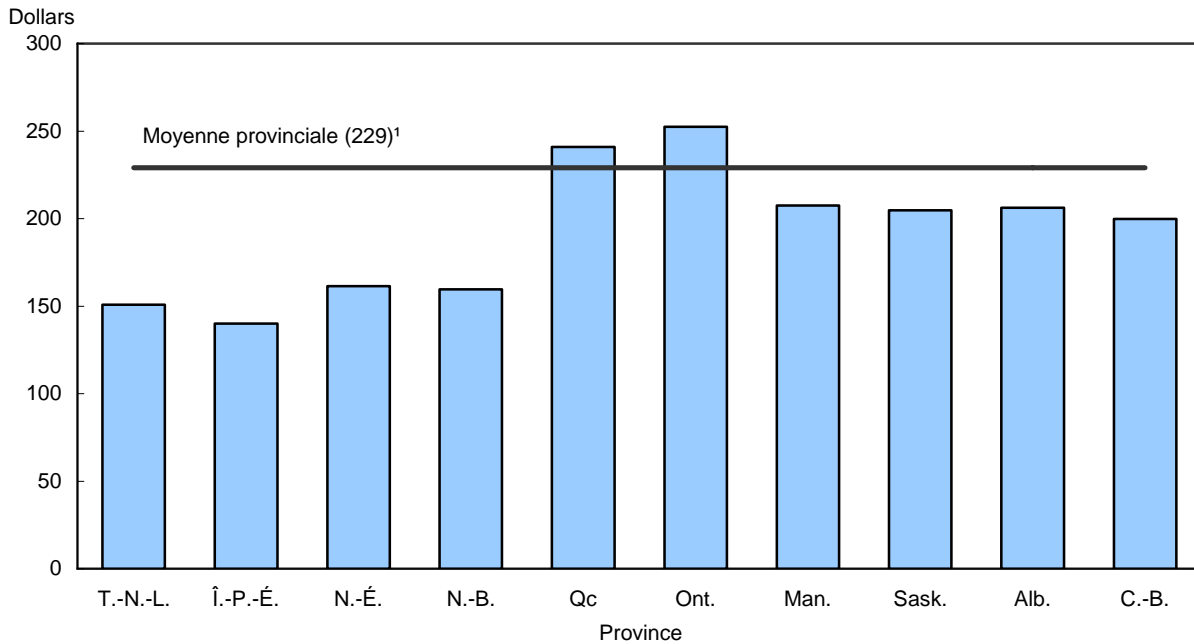
### Dépenses au chapitre des services policiers, en dollars courants et constants, Canada, 1985 à 2005



1. On a utilisé l'Indice des prix à la consommation pour calculer les dollars constants par rapport à l'année 2005.

Source : Statistique Canada, Centre canadien de la statistique juridique, Enquête annuelle sur l'administration policière.

**Figure 7**  
**Dépenses par habitant au chapitre des services de police municipaux et provinciaux, par province, 2005**



1. Cette moyenne exclut les territoires (tableau 10).

Source : Statistique Canada, Centre canadien de la statistique juridique, Enquête annuelle sur l'administration policière.

### Les dépenses au chapitre des services de police municipaux

La législation provinciale peut exiger des villes dont la population atteint un nombre minimal d'habitants qu'elles maintiennent leur propre service de police municipal. En 2005, on comptait 508 services de police municipaux au Canada, incluant 191 dont les services étaient assurés en vertu de contrats avec la GRC et 107 dont les services étaient offerts en vertu de contrats avec la Police provinciale de l'Ontario (PPO). Le tableau 11 fournit des renseignements sur les dépenses des services de police municipaux.

En 2005, la GRC employait 4 268 policiers à contrat dans 191 municipalités dans l'ensemble des provinces, sauf à Terre-Neuve-et-Labrador, au Québec et en Ontario (tableau 3, tableau 11). Les frais des services policiers municipaux assurés à contrat par la GRC sont fonction de la taille de la municipalité. En 2005, dans la plupart des cas, les municipalités de moins de 15 000 habitants assumaient 70 % des coûts des services policiers municipaux, tandis que les municipalités de 15 000 habitants et plus en assumaient 90 %. Cette formule de répartition des coûts tient compte des coûts afférents aux services policiers fédéraux et aux autres services relatifs au maintien de l'ordre assurés par la GRC, qui viennent s'ajouter aux services policiers municipaux.

En 2005, 107 municipalités ontariennes ont conclu des contrats de services policiers municipaux avec la PPO, dans le cadre desquels travaillaient 1 598 policiers. Les 210 autres services de police municipaux canadiens employaient 35 138 policiers, soit 86 % des policiers des services municipaux au Canada. Les dépenses des services policiers municipaux autres que ceux assurés par la GRC (PPO et autres services de police municipaux) représentaient 91 % du total des dépenses au chapitre des services policiers municipaux en 2005.

### Les dépenses au chapitre des services policiers provinciaux et territoriaux

Le tableau 12 présente les dépenses des services policiers provinciaux effectuées par la Police provinciale de l'Ontario (Ontario), la Sûreté du Québec (Québec) et la Royal Newfoundland Constabulary (Terre-Neuve-et-Labrador), ainsi que les coûts des contrats provinciaux avec la GRC pour les autres provinces et territoires.

Dans le cas des provinces qui ont signé un contrat avec la GRC, la province ou le territoire assume 70 % des coûts et le secteur fédéral, 30 %. Les services policiers provinciaux et territoriaux accaparaient environ un quart de l'effectif policier et des dépenses policières.

### **Les dépenses des services policiers fédéraux et les autres dépenses de la GRC**

En 2005, les dépenses au chapitre des services policiers fédéraux et les autres dépenses assumées par la GRC ont totalisé environ 1,89 milliard de dollars, soit 1 % de plus qu'en 2004 en dollars constants (tableau 10). Cette somme comprend 400 millions de dollars (le total de la colonne Dépenses fédérales dans les tableaux 11 et 12) pour la part des services policiers municipaux et provinciaux offerts par la GRC à contrat qui sont considérés comme des services policiers fédéraux. La GRC est chargée de l'application des lois fédérales et de la prestation de services de protection policière dans l'ensemble des provinces et des territoires.

Les autres dépenses effectuées par la GRC comprennent les coûts liés à l'administration des divisions et de la Direction générale ainsi que les coûts associés à la prestation de services policiers nationaux, tels que les laboratoires judiciaires; la Division Dépôt; le soutien informatique aux fins de la gestion et de l'exploitation du Centre d'information de la police canadienne, une base de données nationale informatisée à laquelle ont accès tous les services de police; les services de télécommunications pour la transmission radio et la transmission de données, qui permettent à tous les détachements de recevoir des renseignements à jour; les renseignements criminels; et la participation aux services de maintien de la paix des Nations Unies.

## **Notes**

### **Comparaison des statistiques policières**

#### ***Les données à l'échelon des RMR***

Une RMR est composée d'un grand centre urbain dont le noyau compte au moins 100 000 habitants ainsi que des régions suburbaines et rurales adjacentes qui sont fortement intégrées au centre urbain sur les plans social et économique. La composition urbaine/suburbaine des régions desservies par les services de police peut varier. En outre, le nombre de personnes que certains services de police du centre-ville doivent surveiller est beaucoup plus élevé que le nombre de résidents sur leur territoire, car bon nombre de personnes viennent y travailler et faire des courses pendant la journée. Pour ces raisons, la comparaison des taux de criminalité entre les services de police est difficile. On règle la question du manque de comparabilité en analysant les taux de criminalité selon la RMR. Pour présenter les données à l'échelon des RMR, on a agrégé les données provenant de tous les services de police qui assurent des services à l'intérieur des limites d'une RMR donnée, incluant les régions urbaines, suburbaines et rurales. Toutefois, les dépenses (coûts par habitant) ne sont pas disponibles à l'échelon des RMR en raison du nombre de détachements de police provinciaux pour lesquels les coûts propres au détachement ne sont pas disponibles.

#### ***Les données à l'échelon des services de police***

La partie 2 du rapport présente des données pour chacun des services de police municipaux selon leur territoire de compétence et leur budget réels. Bien que ces données soient une représentation fidèle des ressources policières et des taux de criminalité dans ces collectivités, elles ne sont pas nécessairement comparables entre les collectivités pour diverses raisons :

A. La composition des régions urbaines, suburbaines et rurales desservies par chaque service de police municipal est différente, chacune des régions présentant des caractéristiques, une configuration géographique et des taux de criminalité uniques. Certains services de police municipaux sont métropolitains ou régionaux, alors que d'autres desservent d'abord les quartiers centraux de la ville et sont entourés d'autres services de police suburbains.

B. Les dépenses figurant dans cette section représentent les coûts prévus dans les budgets de fonctionnement des services de police de chaque municipalité. Les particularités de ces budgets peuvent varier énormément d'une ville à l'autre. Par exemple, certains coûts (installations, application des règlements



municipaux et sécurité des tribunaux) et services (informatiques, financiers et des ressources humaines) peuvent être inclus dans le budget de fonctionnement des services de police dans certaines municipalités. Par contre, dans d'autres municipalités, ils peuvent être assumés par d'autres ministères ou être payés à même le budget des investissements du service de police, qui n'est pas inclus.

C. Dans certains services de police, il peut y avoir des policiers dont le salaire est payé par des organismes externes, comme une administration aéroportuaire ou un organisme communautaire. Bien que ces policiers soient inclus dans les données sur l'effectif du présent rapport, les coûts connexes ne le sont pas. Par conséquent, le coût des services policiers dans ces collectivités est sous-estimé. En outre, comme ces policiers peuvent être autorisés à surveiller certains lieux seulement (p. ex. port ou aéroport), le nombre de policiers affectés à des tâches de surveillance générale peut donc sembler plus élevé qu'il ne l'est en réalité dans certaines collectivités. Là où le Centre canadien de la statistique juridique a été informé de ces particularités, cette information apparaît dans les notes au bas des tableaux de données en question.

D. Les chiffres des dépenses relatives aux contrats municipaux de la Gendarmerie royale du Canada représentent seulement les montants dont sont responsables les municipalités et non le coût total du contrat ou les coûts supplémentaires liés aux services policiers (p. ex. installations et personnel de soutien.) qui sont pris en charge par la municipalité. Les employés civils qui relèvent de la municipalité ne sont pas inclus.

## Aperçu des services policiers au Canada

Au Canada, les services policiers sont assurés par les trois ordres de gouvernement : le fédéral, le provincial ou territorial, et le municipal. Alors que le gouvernement fédéral est responsable du droit criminel en vertu de la *Loi constitutionnelle*, chaque province et territoire assume la responsabilité de ses propres services policiers provinciaux ou territoriaux, et municipaux. En outre, de nombreuses collectivités des Premières nations ont également leur propre service de police.

### **Services policiers fédéraux**

Le gouvernement fédéral, par l'entremise de la Gendarmerie royale du Canada (GRC), est chargé de l'application des lois fédérales dans l'ensemble des provinces et des territoires, ainsi que de la prestation de services comme les laboratoires judiciaires, les services d'identité judiciaire, le Centre d'information de la police canadienne et la Division Dépôt.

### **Services de police provinciaux et territoriaux**

Les services de police provinciaux sont chargés de l'application du *Code criminel* et des lois provinciales dans les régions d'une province non desservies par un service municipal (c.-à-d. les régions rurales et les petites villes). Dans certains cas, les territoires des services de police peuvent se chevaucher. Par exemple, dans certaines régions, les services de police provinciaux exercent des fonctions relatives à l'application des règlements de la circulation sur les principales routes provinciales qui traversent les municipalités.

Terre-Neuve-et-Labrador, le Yukon, les Territoires du Nord-Ouest et le Nunavut sont les seules régions du Canada sans services de police municipaux. À Terre-Neuve-et-Labrador, la Royal Newfoundland Constabulary, qui est un service de police provincial, assure les services policiers dans les trois plus grandes municipalités (St. John's, Corner Brook et Labrador City) ainsi qu'à Churchill Falls. Les services policiers dans les autres municipalités et dans les régions rurales sont assurés par la GRC en vertu d'un contrat.

La GRC assure les services policiers provinciaux et territoriaux ainsi que les services de police communautaires dans l'ensemble des provinces et des territoires, à l'exception du Québec et de l'Ontario, qui ont leur propre corps policier provincial : la Sûreté du Québec et la Police provinciale de l'Ontario (PPO). Au Québec et en Ontario, la GRC assure seulement les services policiers fédéraux. Lorsque la GRC obtient un contrat pour assurer le maintien de l'ordre dans une province, elle acquiert automatiquement les pouvoirs de cette province. Dans les provinces et les territoires où la GRC signe un contrat pour assurer les services policiers provinciaux ou territoriaux, les secteurs de compétence doivent assumer 70 % du coût total du contrat dans la plupart des cas. Les autres fonds proviennent du gouvernement fédéral.

### **Services de police municipaux**

Les services de police municipaux sont chargés de l'application du *Code criminel*, des lois provinciales et des règlements municipaux à l'intérieur des limites d'une municipalité ou de plusieurs municipalités voisines qui forment une région (p. ex. la police régionale de Durham, en Ontario) ou une région métropolitaine (p. ex. Communauté urbaine de Montréal). Trois options s'offrent aux municipalités qui souhaitent offrir des services policiers municipaux : former leur propre service de police, se fusionner avec un service de police existant ou conclure un contrat avec le service de police provincial ou la GRC. Dans les cas où la GRC obtient un contrat pour desservir une municipalité, selon l'entente de facturation, les municipalités comptant moins de 15 000 habitants doivent assumer 70 % des dépenses totales, et celles qui comptent 15 000 habitants et plus doivent assumer 90 % du total des coûts.

### **Services de police des Premières nations**

En plus des services policiers fédéraux, provinciaux, territoriaux et municipaux, il existe divers types d'ententes de services policiers avec les Premières nations, pour la prestation de ces services aux collectivités autochtones dans tout le Canada. La Politique sur la police des Premières nations (PPP) <sup>17</sup>, qui a été annoncée en juin 1991 par le gouvernement fédéral, a été adoptée pour donner aux Premières nations de tout le Canada accès à des services de police qui sont professionnels, efficaces, appropriés sur le plan culturel et responsables devant les collectivités qu'ils desservent.

La PPP est mise en œuvre partout au Canada au moyen d'ententes tripartites négociées entre le gouvernement fédéral, les gouvernements provinciaux ou territoriaux et les Premières nations. Le coût des ententes conclues en vertu de la PPP est partagé entre le gouvernement du Canada (52 %) et la province ou le territoire (48 %) en question. Selon les ressources disponibles, une Première nation peut mettre sur pied et administrer son propre service de police, comme c'est plutôt le cas au Québec et en Ontario, ou elle peut conclure une entente communautaire tripartite (ECT). Comme les ententes d'autogestion, les ECT sont négociées entre le gouvernement fédéral, la province ou le territoire dans laquelle se situe la Première nation, et l'organisme dirigeant de la Première nation. En vertu de ces ententes, la Première nation a son propre contingent de policiers œuvrant au sein d'un service de police existant (normalement la GRC). On s'efforce d'engager des policiers autochtones pour assurer ces services. La demande d'ententes de services policiers a énormément augmenté au cours des dernières années. Le programme dessert actuellement 319 collectivités dans le cadre de 142 ententes.

### **Révisions importantes de l'enquête**

#### **Révision de 1986**

On a révisé l'Enquête sur l'administration policière en 1986 afin de recueillir des données sur les dépenses relatives aux services de police (à partir de 1985), ainsi que des données plus détaillées sur les policiers et leurs fonctions. Comme l'ancienne enquête et la nouvelle enquête ont été menées simultanément en 1986, on a pu examiner les effets du passage de l'une à l'autre. Une analyse des données a révélé de légères différences entre les deux enquêtes sur le plan de la répartition de l'effectif policier. Pour corriger ces différences méthodologiques, on a ajusté, à l'échelle nationale, les données antérieures à 1986 qui figurent dans le tableau 1.

#### **Révision de 1996**

En 1996, on a modifié la date de la collecte des données sur l'effectif (du 30 septembre au 15 juin). Une catégorie pour les brigadiers scolaires a été ajoutée à l'enquête en 1996, car leur nombre en justifiait l'établissement. Avant 1996, ils faisaient partie de la catégorie « Autre ». Pour tenir compte de ces changements, on a corrigé les données sur l'effectif des civils à compter de 1986.

En outre, les dépenses relatives à l'achat et à la location de véhicules ne devaient dorénavant être incluses que si elles faisaient partie du budget de fonctionnement du service de police. Avant 1995, toutes ces dépenses étaient incluses, quel que soit le type de budget. On a élargi la catégorie des avantages sociaux de manière à inclure les avantages payés par d'autres sources publiques. L'effet de l'exclusion des dépenses liées à l'achat de véhicules et de l'ajout des dépenses attribuables à l'inclusion des avantages sociaux payés par d'autres

sources publiques a été examiné en détail. On a estimé que ces révisions s'étaient traduites par un changement global de moins de 1 % des dépenses déclarées.

### **Révision de 2006**

En 2006, on a modifié la date de la collecte des données sur l'effectif (du 15 juin au 15 mai). Cette modification de date ne devrait avoir aucune incidence sur la continuité des données.

## **Couverture de l'enquête et définitions**

Le présent rapport est fondé sur les données recueillies dans le cadre de l'Enquête sur l'administration policière, réalisée annuellement par le Centre canadien de la statistique juridique. Cette enquête sert à recueillir des données sur l'effectif et les dépenses auprès de chacun des services de police municipaux, provinciaux et fédéral (GRC) au Canada. À l'exception des services de police indépendants des Premières nations, tout le personnel policier et les dépenses des Premières nations relevant de la compétence de la GRC sont indiqués sous les dépenses fédérales de la GRC.

Sont exclus de l'enquête les organismes de police et de sécurité fédéraux suivants : le Service canadien du renseignement de sécurité, la police des chemins de fer et la police militaire. Les ministères fédéraux et provinciaux qui sont chargés d'appliquer certaines lois en matière d'impôt sur le revenu, de douanes et d'accise, d'immigration, de pêches et de faune sont aussi exclus. En outre, les gardiens de sécurité privés et les enquêteurs privés sont exclus.

Les données dans le présent rapport portent sur l'effectif des services de police au 15 mai et les dépenses définitives pour 2005 (ou 2005-2006 pour les corps dont la comptabilité se fait selon l'exercice). La plupart des services de police municipaux comptabilisent leurs dépenses selon l'année civile, alors que dans les services de police provinciaux et la GRC, la comptabilité se fait selon l'exercice. Dans le présent rapport, on utilise seulement l'année civile (c.-à-d. 2005) pour désigner les dépenses policières, quelle que soit la méthode de comptabilité.

Le nombre d'employés est fondé sur des équivalents temps plein permanents; les employés à temps partiel sont convertis en équivalents temps plein (p. ex. quatre employés qui travaillent 10 heures par semaine équivalent à un employé qui travaille 40 heures par semaine). Le nombre de policiers représente le nombre réel de policiers assermentés qui étaient disponibles pour le service actif en date du 15 mai. Les autres employés comprennent tout le personnel non policier, soit les civils et les agents spéciaux (p. ex. employés de bureau, répartiteurs, gestionnaires, cadets, agents spéciaux, gardiens de sécurité, brigadiers scolaires, agents chargés de l'application des règlements municipaux). Les données sur les policiers temporaires, les policiers auxiliaires et les bénévoles ne figurent pas dans le présent rapport.

Les policiers temporaires sont exclus des comptes de policiers, seuls les policiers permanents travaillant à temps plein (et les équivalents temps plein) étant inclus. Les policiers temporaires sont embauchés pour remplacer, au besoin, les policiers permanents. Le Québec compte un plus grand nombre de policiers temporaires que tout autre secteur de compétence. Sur les 900 policiers temporaires dénombrés en 2006, 680 (76 %) travaillaient au Québec.

Les dépenses policières sont des dépenses réelles de fonctionnement et elles comprennent les traitements et les salaires, les avantages sociaux et les autres dépenses de fonctionnement, telles que les coûts des locaux, de l'essence et de l'entretien. Les dépenses en capital, les fonds provenant de sources externes, les recettes et les recouvrements sont exclus.

La Division de la démographie de Statistique Canada fournit les chiffres de population, soit des estimations postcensitaires et intercensitaires. Les données démographiques sont mises à jour régulièrement et, de ce fait, les taux publiés dans le présent rapport peuvent différer légèrement des taux publiés dans les rapports antérieurs. On indique dans le texte et les en-têtes les chiffres de population qui ont été utilisés.

Des données du Programme de déclaration uniforme de la criminalité (DUC) sur le nombre d'affaires qui viennent à l'attention de la police sont incluses afin de mettre en contexte les données policières. Le Programme DUC permet de recueillir des données sur les crimes et les délits de la route déclarés par tous les services de police du Canada depuis 1962.

## Notes

1. Federal Bureau of Investigation, 2005, « Crime in the United States 2005 », *Uniform Crime Reports*, Washington, District fédéral de Columbia, département de la Justice des États-Unis. Adresse électronique : [www.fbi.gov/ucr/05cius/police/index.html](http://www.fbi.gov/ucr/05cius/police/index.html)
2. Australian Institute of Criminology, 2006, « Australian Crime: Crime Facts Info », n° 116, 14 février 2006, Canberra, Australie. Adresse électronique : [www.aic.gov.au](http://www.aic.gov.au)
3. Le nombre de policiers par habitant en Australie a été calculé à partir des données sur le nombre de policiers provenant de l'Australian Institute of Criminology et les chiffres de la population de l'Australian Bureau of Statistics. Australian Bureau of Statistics, 2005, *Population by Age and Sex, Australian States and Territories 2005*, produit n° 3201.0 au catalogue, Canberra, Australie. Adresse électronique : [www.abs.gov.au](http://www.abs.gov.au)
4. Michelle Clegg et Sarah Kirwan, 2006, « Police Service Strength—England and Wales, 31 March, 2006 », *Statistical Bulletin*, vol. 13, n° 06, 26 juillet 2006.
5. Pour calculer le taux de policiers en Angleterre et au pays de Galles, on a utilisé les chiffres des policiers tirés du *Statistical Bulletin* diffusé par le Home Office et les données démographiques de l'Office for National Statistics. Office for National Statistics, 2006, *Population Trends Summer 2006*, n° 124, Angleterre et pays de Galles, Royaume-Uni. Adresse électronique : [www.statistics.gov.uk](http://www.statistics.gov.uk).
6. Maire Gannon, 2006, « Statistiques de la criminalité au Canada, 2005 », *Juristat*, produit n° 85-002 au catalogue de Statistique Canada, vol. 26, n° 4.
7. Federal Bureau of Investigation, 2005, « Crime in the United States 2005 », *Uniform Crime Reports*, Washington, District fédéral de Columbia, département de la Justice des États-Unis. Adresse électronique : [www.fbi.gov/ucr/05cius/police/index.html](http://www.fbi.gov/ucr/05cius/police/index.html).
8. Alison Walker, Chris Kershaw et Sian Nicholas, 2006, « Crime in England and Wales, 2005/06 », *Statistical Bulletin*, vol. 12, n° 06, 26 juillet 2006. Il est à noter que ces données représentent des changements du nombre de crimes et non du taux de criminalité.
9. Australian Institute of Criminology, 2006, *Australian Crime: Facts and Figures, 2005*, Canberra, Australie, janvier 2006. Il est à noter que ces données représentent des changements du nombre de crimes et non du taux de criminalité. En outre, les données sur les crimes avec violence excluent les voies de fait et l'agression sexuelle.
10. Nations Unies, *Eighth United Nations Survey of Crime Trends and Operations of Criminal Justice Systems 2001-2002* (en ligne), Office des Nations Unies contre la drogue et le crime, Division de l'analyse des politiques et des relations publiques, mars 2005. Adresse électronique : [www.unodc.org/unodc/en/crime\\_cicp\\_survey\\_eighth.html](http://www.unodc.org/unodc/en/crime_cicp_survey_eighth.html).
11. Maire Gannon, 2006, « Statistiques de la criminalité au Canada, 2005 », *Juristat*, produit n° 85-002 au catalogue de Statistique Canada, vol. 26, n° 4.
12. Une RMR est une grande agglomération urbaine comptant plus de 100 000 habitants. Voir la liste des RMR à la fin de la partie 1 du présent rapport pour obtenir le nom des services de police compris dans chaque RMR.
13. Classement des données sociales et économiques des pays développés, Organisation de coopération et de développement économiques; part des policières, 2000, Office des Nations Unies contre la drogue et le crime.
14. Cette catégorie comprend le personnel dont le grade se situe entre celui d'agent et de lieutenant, comme les sergents d'état-major, les sergents, les sergents-détectives, les caporaux ainsi que tous les grades équivalents.
15. Statistique Canada, 2006, Dépenses de la justice, 2000-2001 à 2004-2005, tableau CANSIM, tiré des produits n°s 85-225-XIF, 85-403-XIF, 85F0015XIF et 85-402-XIF au catalogue de Statistique Canada, Ottawa. Adresse électronique : [www.statcan.ca/101/cst01/legal13.htm](http://www.statcan.ca/101/cst01/legal13.htm).
16. L'Indice des prix à la consommation a servi au calcul des dollars constants, l'année de base étant 2005 (2005 = 100). Les dollars constants servent à tenir compte de l'inflation pour l'examen de l'historique des dépenses.
17. Sécurité publique et Protection civile Canada, *Politique sur la police des Premières nations*, Direction générale de la police des Premières nations. Adresse électronique : [www.psepc-sppcc.gc.ca](http://www.psepc-sppcc.gc.ca).

# **Partie 1 Tableaux**

**Ressources policières au Canada, dans les provinces et les territoires et dans les régions métropolitaines de recensement**

Tableau 1  
Tendances du personnel policier<sup>1</sup> et des dépenses policières, Canada, 1962 à 2006

Année	Population <sup>2</sup> en milliers	Policiers	Employés civils	Total du personnel	Ratio des policiers aux employés civils	Nombre d'habitants par policier	Nombre de policiers pour 100 000 habitants	Nombre d'infractions réelles <sup>3</sup> au Code criminel	Nombre d'affaires par policier	Dépenses totales en milliers de \$
1962	18 583	26 129	5 699	31 828	4,58	711,2	140,6	514 986	19,7	..
1963	18 931	27 333	5 935	33 268	4,61	692,6	144,4	572 105	20,9	..
1964	19 291	28 823	6 655	35 478	4,33	669,3	149,4	626 038	21,7	..
1965	19 644	30 146	7 133	37 279	4,23	651,6	153,5	628 418	20,8	..
1966	20 015	32 086	7 583	39 669	4,23	623,8	160,3	702 809	21,9	..
1967	20 378	33 792	8 018	41 810	4,21	603,0	165,8	784 568	23,2	..
1968	20 701	34 887	8 351	43 238	4,18	593,4	168,5	897 530	25,7	..
1969	21 001	36 342	8 963	45 305	4,05	577,9	173,0	994 790	27,4	..
1970	21 297	37 949	9 936	47 885	3,82	561,2	178,2	1 110 066	29,3	..
1971	21 962	40 148	10 597	50 745	3,79	547,0	182,8	1 166 458	29,1	..
1972	22 218	41 214	11 762	52 976	3,50	539,1	185,5	1 189 805	28,9	..
1973	22 492	43 142	12 297	55 439	3,51	521,3	191,8	1 298 551	30,1	..
1974	22 808	45 276	12 085	57 361	3,75	503,8	198,5	1 456 885	32,2	..
1975	23 143	47 713	13 794	61 507	3,46	485,1	206,2	1 585 805	33,2	..
1976	23 450	48 213	14 377	62 590	3,35	486,4	205,6	1 637 704	34,0	..
1977	23 726	48 764	15 231	63 995	3,20	486,5	205,5	1 654 024	33,9	..
1978	23 963	48 705	15 749	64 454	3,09	482,0	203,2	1 714 300	35,2	..
1979	24 202	48 990	15 001	63 991	3,27	494,0	202,4	1 855 271	37,9	..
1980	24 516	49 841	16 410	66 251	3,04	491,9	203,3	2 045 398	41,0	..
1981	24 820	50 563	16 999	67 562	2,97	490,9	203,7	2 168 202	42,9	..
1982	25 117	50 539	17 738	68 277	2,85	497,0	201,2	2 203 665	43,6	..
1983	25 367	50 081	17 342	67 423	2,89	506,5	197,4	2 148 633	42,9	..
1984	25 608	50 010	17 503	67 513	2,85	512,1	195,3	2 147 656	42,9	..
1985	25 843	50 351	17 702	68 053	2,84	513,3	194,8	2 174 175	43,2	3 542 240
1986	26 101	51 425	18 273	69 698	2,81	507,6	197,0	2 277 749	44,3	3 771 205
1987	26 449	52 510	19 558	72 068	2,68	503,7	198,5	2 368 958	45,1	4 027 809
1988	26 795	53 312	19 407	72 719	2,75	502,6	199,0	2 390 008	44,8	4 389 414
1989	27 282	54 211	19 526	73 737	2,78	503,3	198,7	2 425 936	44,7	4 684 760
1990	27 698	56 034	19 259	75 293	2,91	494,3	202,3	2 627 197	46,9	5 247 646
1991	28 031	56 768	19 440	76 208	2,92	493,8	202,5	2 898 989	51,1	5 426 887
1992	28 367	56 992	20 059	77 051	2,84	497,7	200,9	2 847 981	50,5	5 716 833
1993	28 682	56 901	19 956	76 857	2,85	504,1	198,4	2 735 623	48,1	5 790 165
1994	28 999	55 859	19 492	75 351	2,87	519,1	192,6	2 646 209	47,4	5 783 656
1995	29 302	55 008	19 259	74 267	2,86	532,7	187,7	2 639 654	48,0	5 808 607
1996	29 611	54 323	19 603	73 926	2,77	545,1	183,5	2 644 893	48,7	5 856 055
1997	29 907	54 719	19 679	74 398	2,78	546,6	183,0	2 534 766	46,3	5 989 022
1998	30 157	54 763	19 383	74 146	2,83	550,7	181,6	2 461 156	44,9	6 209 756
1999	30 404	55 321	20 168	75 489	2,74	549,6	182,0	2 356 831	42,6	6 395 380
2000	30 689	55 954	19 907	75 861	2,81	548,5	182,3	2 352 768	42,0	6 798 531
2001	31 021	57 076	19 982	77 058	2,86	543,5	184,0	2 374 811	41,6	7 269 977
2002	31 373	58 422	20 732	79 154	2,82	537,0	186,2	2 417 444	41,4	7 827 195
2003	31 669	59 412	21 476	80 888	2,77	533,0	187,6	2 579 172	43,4	8 324 176
2004	31 974	59 800	22 212	82 012	2,69	534,7	187,0	2 610 971	43,7	8 758 213
2005 <sup>4</sup>	32 271	61 026	23 391	84 417	2,61	528,8	189,1	2 504 559	41,0	9 281 569
2006	32 501	62 458	23 908	86 366	2,61	520,4	192,2	..	..	..

1. Une nouvelle enquête a été mise en œuvre en 1986. Pour maintenir la continuité historique, les chiffres d'avant 1986 ont été corrigés.  
 2. Estimations intercensitaires définitives de 1962 à 1970 au 1er juin, aucun ajustement pour annuler l'effet du sous-dénombrement net du recensement. À compter de 1971, les estimations ont été ajustées au 1<sup>er</sup> juillet pour annuler l'effet du sous-dénombrement net du recensement, les résidents non permanents et les Canadiens de retour au pays. Estimations intercensitaires révisées de 1971 à 1995; estimations intercensitaires définitives de 1996 à 2000; estimations postcensitaires définitives pour 2001 et 2002; estimations postcensitaires mises à jour pour 2003 et 2005; estimations postcensitaires provisoires pour 2006. Les estimations de la population sont fournies par la Division de la démographie de Statistique Canada.  
 3. Données provenant du Programme de déclaration uniforme de la criminalité, Centre canadien de la statistique juridique. Exclut les affaires de délits de la route prévus au Code criminel.  
**Source** : Statistique Canada, Centre canadien de la statistique juridique, Enquête annuelle sur l'administration policière.

**Tableau 2**  
**Policiers pour 100 000 habitants, classement international, 2002**

Rang	Pays	Policiers <sup>1</sup> pour 100 000 habitants	Rang	Pays	Policiers <sup>1</sup> pour 100 000 habitants
1	Italie	559	16	Hongrie	287
2	Mexique	492	17	Pologne	259
3	Grèce	461 <sup>2</sup>	18	Royaume-Uni	258
4	République tchèque	458	19	Turquie	254 <sup>2</sup>
5	Portugal	450	20	Norvège	248 <sup>2</sup>
6	Slovaquie	376	21	Pays-Bas	212
7	Belgique	357	22	France	211 <sup>2</sup>
8	États-Unis	326	23	Suisse	204
9	Irlande	307 <sup>2</sup>	24	Danemark	192
10	Autriche	305	<b>25</b>	<b>Canada</b>	<b>186</b>
11	Australie	304	26	Japon	182
12	Allemagne	303	27	Nouvelle-Zélande	182
13	Luxembourg	294	28	Suède	181
14	Espagne	293 <sup>2</sup>	29	Finlande	160
15	Islande	290			

1. Comprend les policiers de tous les grades, incluant ceux qui s'occupent d'affaires criminelles, les agents de la circulation et la police frontière, la gendarmerie, les policiers en uniforme, les gardiens de sécurité et les policiers municipaux. Exclut les employés civils, les douaniers, les percepteurs d'impôt, les policiers militaires, les agents du service secret, les policiers travaillant dans les tribunaux, les policiers à temps partiel, les policiers de réserve et les cadets.

2. Données de 2000.

**Sources :** Classement de données sociales des pays développés, Organisation de coopération et de développement économiques. Nations Unies, Eighth United Nations Survey of Crime Trends and Operations of Criminal Justice Systems 2001-2002, Office des Nations Unies contre la drogue et le crime, Division de l'analyse des politiques et des relations publiques, mars 2005. Données sur la population : Banque mondiale.

**Tableau 3**  
**Policiers<sup>1</sup> selon l'échelon du service de police, 2006**

Province ou territoire	Population <sup>2</sup> en 2006 en milliers	Indépendant (autre que la GRC)		Gendarmerie royale du Canada (GRC)				Total	Total des policiers en 2006	Policiers pour 100 000 habitants	Variation en % du taux de 2005 à 2006 %	Variation en % du taux de 1996 à 2006 %
		Secteur municipal	Secteur provincial	Secteur municipal	Secteur provincial	Secteur fédéral	Autre <sup>3</sup>					
Terre-Neuve-et-Labrador <sup>4</sup>	512,5	...	331	...	385	61	22	468	799	156	3,7	5,0
Île-du-Prince-Édouard	138,3	87	...	8	97	19	9	133	220	159	3,1	5,3
Nouvelle-Écosse	935,8	754	...	68	644	165	36	913	1 667	178	2,9	1,7
Nouveau-Brunswick	750,5	429	...	199	502	131	30	862	1 291	172	-0,3	0,0
Québec	7 636,7	8 957	5 177	...	...	928	34	962	15 096	198	1,8	4,0
Ontario <sup>5</sup>	12 630,5	18 621	3 828	...	...	1 224	86	1 310	23 759	188	0,7	3,3
Manitoba	1 179,7	1 404	...	170	554	153	32	909	2 313	196	2,3	0,4
Saskatchewan <sup>6</sup>	989,0	888	...	208	688	222	24	1 142	2 030	205	1,5	9,6
Alberta	3 332,2	3 276	...	771	1 206	304	47	2 328	5 604	168	2,7	5,0
Colombie-Britannique	4 292,2	2 323	...	2 844	1 696	689	126	5 355	7 678	179	2,2	8,0
Yukon <sup>7</sup>	31,1	...	...	...	81	27	8	116	116	373	-3,6	4,6
Territoires du Nord-Ouest <sup>7,8</sup>	42,2	...	...	...	151	12	8	171	171	405	0,7	5,7
Nunavut <sup>7,8</sup>	30,4	...	...	...	107	9	6	122	122	401	-0,7	29,5
<b>Total — provinces et territoires</b>	<b>32 501,1</b>	<b>36 739</b>	<b>9 336</b>	<b>4 268</b>	<b>6 111</b>	<b>3 944</b>	<b>468</b>	<b>14 791</b>	<b>60 866</b>	<b>187</b>	<b>1,5</b>	<b>4,1</b>
Direction générale et Division Dépôt de la GRC	...	...	...	...	...	1 124	468	1 592	1 592	...	...	...
<b>Canada</b>	<b>32 501,1</b>	<b>36 739</b>	<b>9 336</b>	<b>4 268</b>	<b>6 111</b>	<b>5 068</b>	<b>936</b>	<b>16 383</b>	<b>62 458</b>	<b>192</b>	<b>1,6</b>	<b>4,7</b>

1. Représente l'effectif policier réel au 15 mai 2006.
  2. Estimations postcensitaires provisoires pour 2006, Division de la démographie, Statistique Canada.
  3. Comprend les Services nationaux de police et l'administration du ministère et des divisions.
  4. Terre-Neuve-et-Labrador n'a pas de services de police municipaux. La Royal Newfoundland Constabulary, un corps de police provincial, assure les services policiers dans les plus grandes municipalités.
  5. Exclut le personnel de la Direction générale de la GRC. La Police provinciale de l'Ontario compte 1 598 policiers qui fournissent des services policiers municipaux à contrat. Ceux-ci figurent sous le secteur municipal plutôt que le secteur provincial.
  6. Exclut le personnel de la Division Dépôt de la GRC.
  7. Le Yukon, les Territoires du Nord-Ouest et le Nunavut n'ont pas de services de police municipaux. La GRC assure les services policiers dans tous les territoires.
  8. Représente la variation en pourcentage du taux entre 1999 et 2006, en raison de la création du Nunavut en 1999.
- Source** : Statistique Canada, Centre canadien de la statistique juridique, Enquête annuelle sur l'administration policière.



**Tableau 4a**  
**Policiers et taux de criminalité dans les régions métropolitaines de recensement<sup>1</sup>**

Région métropolitaine de recensement (RMR)	Population en 2005 <sup>2</sup>	Nombre de policiers en 2006 <sup>3</sup>	Policiers pour 100 000 habitants <sup>4</sup>	Habitants par policier <sup>4</sup>	Taux de criminalité en 2005 <sup>5</sup>
Thunder Bay	124 262	250	201	497	8 913
Winnipeg <sup>6</sup>	698 791	1 295	185	540	11 153
Montréal	3 675 155	6 747	184	545	7 328
Regina	201 435	362	180	556	13 194
Toronto	5 306 912	9 191	173	577	5 355
Windsor	333 163	570	171	584	6 594
Saskatoon	244 826	409	167	599	13 236
Edmonton	1 024 946	1 659	162	618	10 529
Calgary	1 061 524	1 684	159	630	6 954
St. Catharines–Niagara	434 347	689	159	630	6 006
Halifax <sup>6</sup>	380 844	599	157	636	9 385
Trois-Rivières	145 567	220	151	662	4 823
Grand Sudbury	160 912	242	150	665	5 769
St. John's	181 527	272	150	667	6 492
Victoria	336 030	503	150	668	9 932
Hamilton	697 239	1 038	149	672	5 625
Vancouver <sup>6</sup>	2 156 509	3 200	148	674	11 226
Gatineau <sup>7</sup>	284 963	412	145	692	5 622
Saint John	145 363	208	143	699	6 713
Abbotsford	162 907	233	143	699	12 886
Kitchener	485 248	694	143	699	5 477
Québec	720 787	1 028	143	701	4 528
London	471 033	665	141	708	7 473
Ottawa <sup>8</sup>	876 798	1 214	138	722	5 842
Kingston	154 389	209	135	739	6 672
Sherbrooke	148 225	200	135	741	5 042
Saguenay	147 071	179	122	822	3 723

1. Les chiffres figurant dans ce tableau ne concordent pas avec ceux de la partie II du présent rapport (dans lequel les données sont présentées selon le service de police) parce que dans la plupart des RMR, les services sont assurés par plus d'un corps policier. La RMR d'Oshawa n'est pas incluse en raison de différences entre les limites des territoires des services de police et les limites de la RMR. Les crimes faisant l'objet d'enquêtes par le personnel fédéral de la Gendarmerie royale du Canada (GRC) dans les RMR sont inclus. Toutefois, les comptes des policiers n'incluent pas les policiers fédéraux de la GRC. Alors que le tableau des RMR devrait servir à comparer les principales régions métropolitaines, le tableau 4b présente l'effectif policier réel pour chacun des principaux services de police au Canada.

2. Les chiffres de population sont fondés sur les estimations postcensitaires provisoires pour 2005 au 1<sup>er</sup> juillet (selon les limites du Recensement de 2001), Division de la démographie, Statistique Canada, mais sont ajustés en fonction des limites des territoires des services de police. Les chiffres de population des RMR ne sont pas encore disponibles pour 2006.

3. Représente l'effectif policier réel au 15 mai 2006.

4. Fondé sur le nombre de policiers en 2006 et la population des RMR en 2005. La population des RMR n'est pas encore disponible pour 2006.

5. Le taux de criminalité représente le nombre d'affaires relatives au *Code criminel* (sauf les délits de la route) pour 100 000 habitants. Les données de la criminalité pour 2006 n'étaient pas disponibles au moment de la publication.

6. Les comptes des policiers comprennent les policiers affectés à des postes dans le cadre de contrats (p. ex. aéroport, port, mission des Nations Unies).

7. Représente la partie du Québec de la RMR d'Ottawa–Gatineau.

8. Représente la partie de l'Ontario de la RMR d'Ottawa–Gatineau.

**Sources :** Statistique Canada, Centre canadien de la statistique juridique, Enquête annuelle sur l'administration policière et Programme de déclaration uniforme de la criminalité.

**Tableau 4b**  
**Policiers et taux de criminalité dans les 30 plus grands services de police municipaux<sup>1</sup>**

Service de police	Population en 2005 <sup>2</sup>	Nombre de policiers en 2006 <sup>3</sup>	Policiers pour 100 000 habitants <sup>4</sup>	Habitants par policier <sup>4</sup>	Taux de criminalité en 2005 <sup>5</sup>
<b>Services de police de la RMR de Toronto<sup>6</sup></b>					
Service de police de Toronto	2 607 637	5 371	206	486	7 310
Service régional de Peel	1 148 445	1 667	145	689	3 293
Service régional de York	922 487	1 174	127	786	3 259
<b>Services de police de la RMR de Montréal<sup>6</sup></b>					
Service de police de la ville de Montréal	1 873 813	4 346	232	431	9 726
Service de police de Longueuil	389 071	549	141	709	6 209
Service de police de Laval	370 368	475	128	780	5 132
<b>Services de police de la RMR de Vancouver<sup>6</sup></b>					
Service de police de Vancouver <sup>7</sup>	584 701	1 303	223	449	11 719
Surrey (GRC*)	393 256	483	123	814	12 673
Burnaby (GRC)	204 320	221	108	925	12 334
Richmond (GRC) <sup>7,8</sup>	173 429	173	100	1 002	9 411
<b>Autres grands services de police</b>					
Service de police de Calgary	970 797	1 599	165	607	6 889
Service de police d'Ottawa	832 550	1 138	137	732	5 968
Service de police d'Edmonton	718 788	1 356	189	530	11 711
Service de police de Winnipeg <sup>7</sup>	649 921	1 262	194	515	11 702
Service régional de Durham <sup>9</sup>	575 201	776	135	741	4 916
Service de police de la ville de Québec	530 618	744	140	713	5 054
Service régional de Hamilton	519 878	762	147	682	6 287
Service régional de Waterloo	485 248	664	137	731	9 024
Service de régional de Halton <sup>9</sup>	443 402	533	120	832	3 588
Service régional de Niagara	434 347	654	151	664	5 988
Service de police de London	359 447	544	151	661	8 420
Service de police Gatineau-Métro	245 629	346	141	710	6 249
Service de police de Windsor	221 879	453	204	490	8 393
Service régional de Halifax <sup>7</sup>	213 242	436	204	489	12 274
Service de police de Saskatoon	203 032	375	185	541	15 123
Service de police de Regina	182 459	342	187	534	13 932
Service de police de St. John's (RNC)	181 527	272	150	667	6 492
Service de police du Grand Sudbury	160 912	242	150	665	5 769
Service de police régionale de Sherbrooke	148 225	200	135	741	3 723
Service de la sécurité publique de la Ville de Saguenay	147 071	179	122	822	5 042

\* Gendarmerie royale du Canada

1. Ce tableau est différent du tableau 4a en ce qu'il présente le nombre de policiers et le taux de criminalité selon le service de police et non la région métropolitaine de recensement (RMR).
2. Les populations pour les territoires des services de police ont été tirés des estimations postcensitaires provisoires au 1er juillet pour 2005 (limites du Recensement de 2001), Division de la démographie, Statistique Canada. On a utilisé les chiffres de population de 2005 étant donné que les chiffres de population de 2006 n'étaient pas encore disponibles.
3. Représente l'effectif policier réel au 15 mai 2006.
4. Le nombre de policiers pour 100 000 habitants est calculé à partir du nombre de policiers en 2006 et du nombre d'habitants desservis par le service de police en 2005.
5. Le taux de criminalité représente le nombre d'affaires relatives au Code criminel (sauf les délits de la route) pour 100 000 habitants.
6. Les services de police apparaissant sous les RMR de Toronto, de Montréal et de Vancouver ne représentent pas tous les services de police de ces RMR. Dans certains cas, une partie d'un service de police seulement est comprise dans la RMR.
7. Les comptes des policiers comprennent les policiers affectés à des postes dans le cadre de contrats (p. ex. aéroport, port, mission des Nations Unies).
8. En 2003, le service municipal de la GRC à Richmond a effectué le passage du Programme DUC agrégé au Programme DUC fondé sur l'affaire. Le manque de capacité du système de gestion des dossiers à faire la distinction entre les affaires fondées et les affaires non fondées a eu des répercussions sur la déclaration des crimes dans cette ville : les taux de criminalité ont été surestimés et les taux de classement ont été réduits. On travaille actuellement à trouver une solution de rechange à ce problème pour les périodes de déclaration futures.
9. Veuillez noter que 60 % des crimes traités par la police régionale de Halton et 35 % des crimes traités par la police régionale de Durham se produisent à l'intérieur des limites de la RMR de Toronto.

**Sources :** Statistique Canada, Centre canadien de la statistique juridique, Enquête annuelle sur l'administration policière et Programme de déclaration uniforme de la criminalité (DUC).

**Tableau 5**  
**Policiers selon le sexe, Canada, certaines années**

	Hommes		Femmes		Total
	nombre	%	nombre	%	
1985	48 518	96,4	1 833	3,6	50 351
1990	52 461	93,6	3 573	6,4	56 034
1995	49 630	90,2	5 378	9,8	55 008
2000	48 304	86,3	7 650	13,7	55 954
2005 <sup>r</sup>	50 450	82,7	10 576	17,3	61 026
2006	51 247	82,1	11 211	17,9	62 458

Source : Statistique Canada, Centre canadien de la statistique juridique, Enquête annuelle sur l'administration policière.

**Tableau 6**  
**Pourcentage de policières, classement international, 2002**

Rang	Pays	Femmes	Rang	Pays	Femmes
		%			%
1	Norvège	30,7 <sup>1</sup>	15	Finlande	9,8
2	Australie	29,9	16	Islande	9,1
3	Pays-Bas	19,2	17	Danemark	8,5
4	Suède	18,7	18	États-Unis	7,2 <sup>3</sup>
5	Royaume-Uni	17,8	19	Grèce	7,0 <sup>4</sup>
6	Hongrie	15,3 <sup>2</sup>	20	Luxembourg	6,8
<b>7</b>	<b>Canada</b>	<b>15,3</b>	21	Autriche	6,3
8	Nouvelle-Zélande	14,8	22	Italie	5,1
9	France	13,3 <sup>2</sup>	23	Turquie	4,5 <sup>2</sup>
10	Irlande	12,1 <sup>2</sup>	24	Japon	4,1
11	République tchèque	12,0	25	Portugal	3,8
12	Belgique	10,7	26	Espagne	3,6 <sup>2</sup>
13	Slovaquie	10,1	27	Mexique	2,1
14	Pologne	9,9			

1. Donnée de 1994.

2. Données de 2000.

3. Donnée de 1999.

4. Donnée de 1997.

Sources : Classement de données sociales des pays développés, Organisation de coopération et de développement économiques. Nations Unies, *Eighth United Nations Survey of Crime Trends and Operations of Criminal Justice Systems 2001-2002*, Office des Nations Unies contre la drogue et le crime, Division de l'analyse des politiques et des relations publiques. Données sur la population : Banque mondiale.

**Tableau 7**  
**Policiers selon le sexe, provinces et territoires, 2006**

	Hommes		Femmes		Total
	nombre	%	nombre	%	nombre
Terre-Neuve-et-Labrador	669	83,7	130	16,3	799
Île-du-Prince-Édouard	190	86,4	30	13,6	220
Nouvelle-Écosse	1 423	85,4	244	14,6	1 667
Nouveau-Brunswick	1 109	85,9	182	14,1	1 291
Québec	12 077	80,0	3 019	20,0	15 096
Ontario	19 748	83,1	4 011	16,9	23 759
Manitoba	1 979	85,6	334	14,4	2 313
Saskatchewan	1 655	81,5	375	18,5	2 030
Alberta	4 688	83,7	916	16,3	5 604
Colombie-Britannique	6 035	78,6	1 643	21,4	7 678
Yukon	98	84,5	18	15,5	116
Territoires du Nord-Ouest	146	85,4	25	14,6	171
Nunavut	104	85,2	18	14,8	122
Direction générale et Division Dépôt de la GRC*	1 326	83,3	266	16,7	1 592
<b>Canada</b>	<b>51 247</b>	<b>82,1</b>	<b>11 211</b>	<b>17,9</b>	<b>62 458</b>

\* Gendarmerie royale du Canada

Source : Statistique Canada, Centre canadien de la statistique juridique, Enquête annuelle sur l'administration policière.

**Tableau 8**  
**Répartition des policiers selon le grade et le sexe, Canada, certaines années**

	Officiers supérieurs		Sous-officiers		Agents	
	Hommes	Femmes	Hommes	Femmes	Hommes	Femmes
%						
1986	99,8	0,2	99,5	0,5	94,6	5,4
1988	99,8	0,2	99,2	0,8	93,0	7,0
1990	99,6	0,4	98,7	1,3	91,4	8,6
1992	99,3	0,7	98,4	1,6	89,8	10,2
1994	98,7	1,3	97,8	2,2	88,0	12,0
1996	98,3	1,7	97,0	3,0	86,5	13,5
1998	97,8	2,2	96,1	3,9	84,5	15,5
2000	96,9	3,1	94,5	5,5	83,0	17,0
2002	96,0	4,0	92,9	7,1	81,4	18,6
2004	94,8	5,2	91,1	8,9	80,2	19,8
2006	93,9	6,1	89,2	10,8	78,9	21,1

Source : Statistique Canada, Centre canadien de la statistique juridique, Enquête annuelle sur l'administration policière.

**Tableau 9**  
**Dépenses au chapitre des services policiers, dollars courants et constants, Canada, 1985 à 2005**

	Dollars courants			Dollars constants <sup>1</sup>		
	en milliers de \$	variation en % depuis l'année précédente	coût par habitant	en milliers de \$	variation en % depuis l'année précédente	coût par habitant
1985	3 542 240	...	137	5 997 817	...	232
1986	3 771 205	6,5	144	6 133 019	2,3	235
1987	4 027 809	6,8	152	6 262 751	2,1	237
1988	4 389 414	9,0	164	6 568 666	4,9	245
1989	4 684 760	6,7	172	6 651 525	1,3	244
1990	5 247 646	12,0	189	7 155 880	7,6	258
1991	5 426 887	3,4	194	6 989 173	-2,3	249
1992	5 716 833	5,3	202	7 274 413	4,1	256
1993	5 790 165	1,3	202	7 244 809	-0,4	253
1994	5 783 656	-1,0	199	7 229 569	-0,2	249
1995	5 808 607	0,4	198	7 080 281	2,1	242
1996	5 856 055	0,8	198	7 050 491	-0,4	238
1997	5 989 022	2,3	200	7 090 067	0,6	237
1998	6 209 756	3,7	206	7 277 058	2,6	241
1999	6 395 380	3,0	210	7 359 304	1,1	242
2000	6 798 531	6,3	222	7 596 957	3,2	248
2001	7 269 977	6,9	234	7 915 645	4,2	255
2002	7 827 195	7,7	249	8 344 209	5,4	266
2003	8 324 176	6,3	263	8 685 208	4,1	274
2004 <sup>f</sup>	8 758 213	5,2	274	8 933 377	2,9	279
2005	9 281 569	6,0	288	9 281 569	3,9	288

1. On a utilisé l'Indice des prix à la consommation pour calculer les dollars constants en choisissant 2005 comme année de base (2005 = 100). Il est à noter que les données historiques en dollars constants sont révisées chaque année puisque l'année de base du calcul change chaque année.

**Source** : Statistique Canada, Centre canadien de la statistique juridique, Enquête annuelle sur l'administration policière.

**Tableau 10**  
**Dépenses totales<sup>1,2</sup> au chapitre des services policiers, 2005**

	Population en 2005 <sup>3</sup> en milliers	Dépenses municipales et provinciales			Coût par habitant <sup>5</sup> en dollars	Dépenses fédérales <sup>6</sup> en milliers de dollars	Total des dépenses <sup>7</sup> en milliers de dollars
		Municipales <sup>4</sup> en milliers de dollars	Provinciales <sup>4</sup> en milliers de dollars	Totales			
Terre-Neuve-et-Labrador <sup>8</sup>	516,0	...	77 856	77 856	151	19 506	97 362
Île-du-Prince-Édouard	138,1	9 658	9 695	19 353	140	4 407	23 760
Nouvelle-Écosse	937,9	81 930	69 545	151 475	162	32 022	183 497
Nouveau-Brunswick	752,0	66 556	53 420	119 976	160	24 631	144 607
Québec	7 598,1	1 110 332	718 962	1 829 294	241	...	1 829 294
Ontario <sup>9</sup>	12 541,4	2 588 070	577 625	3 165 695	252	...	3 165 695
Manitoba	1 177,6	175 105	69 177	244 282	207	35 660	279 942
Saskatchewan <sup>10</sup>	994,1	126 186	77 635	203 821	205	39 327	243 148
Alberta	3 256,8	531 697	140 521	672 218	206	74 338	746 556
Colombie-Britannique	4 254,5	608 929	241 253	850 182	200	145 583	995 765
Yukon	31,0	...	12 034	12 034	388	5 157	17 191
Territoires du Nord-Ouest	43,0	...	24 471	24 471	569	10 488	34 959
Nunavut	30,0	...	19 783	19 783	660	8 478	28 261
<b>Total — provinces et territoires</b>	<b>32 270,5</b>	<b>5 298 463</b>	<b>2 091 977</b>	<b>7 390 440</b>	<b>229</b>	<b>399 597</b>	<b>7 790 037</b>
GRC — administration, Direction générale, Division dépôt	...	...	...	...	...	1 491 532	1 491 532
<b>Total — Canada<sup>11</sup></b>	<b>32 270,5</b>	<b>5 298 463</b>	<b>2 091 977</b>	<b>7 390 440</b>	<b>288</b>	<b>1 891 129</b>	<b>9 281 569</b>

1. En raison de l'arrondissement, il se peut que la somme des chiffres ne corresponde pas aux totaux indiqués.
2. Les chiffres des dépenses représentent les dépenses de fonctionnement brutes, et comprennent les frais acquittés à même le budget des corps policiers et les avantages sociaux provenant d'autres sources. Les recettes, les recouvrements et les dépenses en capital sont exclus.
3. Estimations postcensitaires mises à jour pour 2005, Division de la démographie, Statistique Canada.
4. Les chiffres comprennent le montant facturé à la province, au territoire ou à la municipalité à l'égard des contrats de services policiers assurés par la Gendarmerie royale du Canada (GRC), et non le coût total du contrat. Voir les détails aux tableaux 11 et 12. Dans certaines provinces, les coûts des services policiers provinciaux sont assumés par la municipalité.
5. Le calcul du coût par habitant pour les provinces et les territoires exclut la part fédérale des dépenses de la GRC, car celles-ci ne sont pas payées par les municipalités, les provinces ou les territoires. Le coût par habitant pour l'ensemble du Canada inclut les dépenses municipales, provinciales, territoriales et fédérales.
6. Les dépenses fédérales incluent toutes les autres dépenses dans le cadre des contrats de la GRC qui ne sont pas assumées par les municipalités, les provinces ou les territoires, et qui sont effectuées au profit des provinces et territoires qui ont des contrats avec la GRC (voir la note 11).
7. Incluent les dépenses municipales, provinciales, territoriales et fédérales, ainsi que les autres dépenses de la GRC (voir la note 11).
8. Les chiffres des services de police provinciaux comprennent à la fois la Royal Newfoundland Constabulary et la GRC.
9. Exclut la Direction générale de la GRC.
10. Exclut la Division Dépôt de la GRC.
11. Les coûts des services policiers municipaux figurent au tableau 11 (voir la note 7 au bas du tableau 11). Les coûts totaux des services policiers provinciaux figurent au tableau 12 (voir la note 7 au bas du tableau 12).

**Source :** Statistique Canada, Centre canadien de la statistique juridique, Enquête annuelle sur l'administration policière.

**Tableau 11**  
**Dépenses<sup>1</sup> au chapitre des services policiers municipaux<sup>2</sup>, 2005**

	Secteur municipal (autre que la GRC)			Contrats de services municipaux assurés par la GRC <sup>3</sup>					Total des dépenses pour les services policiers municipaux
	Nombre de services de police	Population <sup>4</sup> surveillée en milliers	Total des dépenses en milliers de dollars	Nombre de contrats	Population <sup>4</sup> surveillée en milliers	Dépenses municipales	Dépenses fédérales	Total des dépenses	
	en milliers de dollars								
Terre-Neuve-et-Labrador <sup>5</sup>	...	...	...	...	...	...	...	...	...
Île-du-Prince-Édouard	4	49 846	9 071	2	8 718	587	252	839	9 910
Nouvelle-Écosse	12	380 186	76 758	9	31 105	5 172	2 217	7 389	84 147
Nouveau-Brunswick	9	215 843	45 713	11	150 905	20 843	1 737	22 580	68 293
Québec	71	5 319 741	1 110 332	...	...	...	...	...	1 110 332
Ontario <sup>6</sup>	177	11 778 429	2 588 070	...	...	...	...	...	2 588 070
Manitoba	9	730 449	161 074	22	104 373	14 031	6 013	20 044	181 118
Saskatchewan	11	480 032	107 449	35	148 268	18 737	6 055	24 793	132 242
Alberta	11	1 873 421	468 274	53	621 183	63 423	15 123	78 546	546 820
Colombie-Britannique	13	1 201 056	320 659	59	2 333 023	288 270	42 189	330 459	651 118
Yukon <sup>5</sup>	...	...	...	...	...	...	...	...	...
Territoires du Nord-Ouest <sup>5</sup>	...	...	...	...	...	...	...	...	...
Nunavut <sup>5</sup>	...	...	...	...	...	...	...	...	...
<b>Canada<sup>7</sup></b>	<b>317</b>	<b>22 029 003</b>	<b>4 887 400</b>	<b>191</b>	<b>3 397 575</b>	<b>411 063</b>	<b>73 586</b>	<b>484 650</b>	<b>5 372 050</b>

1. En raison de l'arrondissement, il se peut que la somme des chiffres ne corresponde pas aux totaux indiqués.
  2. Les chiffres sur les dépenses représentent les dépenses de fonctionnement brutes et comprennent les frais acquittés à même le budget des corps policiers et les avantages sociaux provenant d'autres sources. Les recettes, les recouvrements et les dépenses en capital sont exclus.
  3. En vertu des contrats avec la Gendarmerie royale du Canada (GRC), les municipalités comptant moins de 15 000 habitants ont assumé 70 % des coûts totaux et les municipalités comptant 15 000 habitants et plus, 90% des coûts totaux dans la plupart des cas. Les coûts restants paraissent sous « Dépenses fédérales ». Les coûts du contrat excluent les dépenses liées aux employés mis à la disposition de la GRC par la municipalité.
  4. Estimations postcensitaires provisoires au 1er juillet pour 2005 à l'échelon de la subdivision de recensement, Division de la démographie, Statistique Canada.
  5. Terre-Neuve-et-Labrador, le Yukon, les Territoires du Nord-Ouest et le Nunavut n'ont pas de services de police municipaux. Voir au tableau 12 les coûts des services policiers.
  6. Les dépenses relatives aux contrats municipaux de la Police provinciale de l'Ontario sont incluses sous la rubrique « Secteur municipal (autre que la GRC) ».
  7. Le total des coûts des services policiers municipaux présenté au tableau 10 comprend le coût total des services policiers municipaux non assurés par la GRC (colonne 4) et le coût total des services policiers municipaux assurés par la GRC (colonne 7).
- Source :** Statistique Canada, Centre canadien de la statistique juridique, Enquête annuelle sur l'administration policière.

**Tableau 12**  
**Dépenses<sup>1,2</sup> au chapitre des services policiers provinciaux et territoriaux, 2005**

	Police provinciale (autre que la GRC)	Contrats provinciaux et territoriaux de la Gendarmerie royale du Canada (GRC)			Total des dépenses pour les services policiers provinciaux et territoriaux
		Dépenses provinciales <sup>3</sup>	Dépenses fédérales <sup>3</sup>	Total 100%	
en milliers de dollars					
Terre-Neuve-et-Labrador <sup>4</sup>	32 342	45 514	19 506	65 020	97 362
Île-du-Prince-Édouard	...	9 695	4 155	13 850	13 850
Nouvelle-Écosse	...	69 545	29 805	99 350	99 350
Nouveau-Brunswick	...	53 420	22 894	76 314	76 314
Québec <sup>5</sup>	718 962	...	...	...	718 962
Ontario <sup>6</sup>	577 625	...	...	...	577 625
Manitoba	...	69 177	29 647	98 824	98 824
Saskatchewan	...	77 635	33 272	110 907	110 907
Alberta	...	140 521	59 215	199 736	199 736
Colombie-Britannique	...	241 253	103 394	344 647	344 647
Yukon	...	12 034	5 157	17 191	17 191
Territoires du Nord-Ouest	...	24 471	10 488	34 959	34 959
Nunavut	...	19 783	8 478	28 261	28 261
<b>Canada<sup>7</sup></b>	<b>1 328 929</b>	<b>763 048</b>	<b>326 011</b>	<b>1 089 059</b>	<b>2 417 988</b>

1. En raison de l'arrondissement, il se peut que la somme des chiffres ne corresponde pas aux totaux indiqués.
2. Les chiffres des dépenses représentent les dépenses de fonctionnement brutes et comprennent les frais acquittés à même le budget des corps policiers et les avantages sociaux provenant d'autres sources. Les recettes, les recouvrements et les dépenses en capital sont exclus.
3. Dans la majorité des cas, la part provinciale ou territoriale des contrats de services policiers est de 70 % et la part fédérale, de 30 %; toutefois, certains coûts administratifs ont été ajoutés à la part fédérale; la part provinciale ou territoriale peut donc sembler légèrement inférieure à 70 % dans le présent tableau. Dans certaines provinces, les coûts des services policiers provinciaux sont assumés par la municipalité.
4. À Terre-Neuve-et-Labrador, les services policiers provinciaux sont partagés entre la Royal Newfoundland Constabulary (RNC) et la GRC. La RNC surveille 40 % de la population, et la GRC, 60 %.
5. La Sûreté du Québec assure tous les services policiers provinciaux au Québec.
6. La Police provinciale de l'Ontario assure tous les services policiers provinciaux en Ontario.
7. Le total des coûts des services policiers provinciaux présenté au tableau 10 comprend le coût total des services policiers provinciaux non assurés par la GRC (colonne 2) et le coût total des services policiers provinciaux assurés par la GRC (colonne 3).

**Source :** Statistique Canada, Centre canadien de la statistique juridique, Enquête annuelle sur l'administration policière.



# **Liste des régions métropolitaines de recensement**

**Services de police inclus dans les régions métropolitaines de recensement**

**Abbotsford**

Abbotsford  
Mission (GRC, service municipal)

**Calgary**

Airdrie (GRC, service rural)  
Airdrie (GRC, service municipal)  
Beiseker (GRC, service rural)  
Calgary  
Chestermere (GRC, service municipal)  
Cochrane (GRC, service rural)  
Cochrane (GRC, service municipal)  
Tsuu T'ina Nation Police

**Edmonton**

Beaumont (GRC, service municipal)  
Devon (GRC, service municipal)  
Edmonton  
Evansburg (GRC, service rural)  
Fort Saskatchewan (GRC, service municipal)  
Leduc (GRC, service rural)  
Leduc (GRC, service municipal)  
Morinville (GRC, service rural)  
Morinville (GRC, service municipal)  
Redwater (GRC, service rural)  
Sherwood Park (GRC, service municipal)  
Spruce Grove (GRC, service municipal)  
St. Albert (GRC, service municipal)  
Stony Plain (GRC, service rural)  
Stony Plain (GRC, service municipal)  
Comté de Strathcona (GRC, service rural)  
Thorsby (GRC, service rural)

**Greater Sudbury**

Greater Sudbury

**Halifax**

Halifax County (GRC, service rural)  
Halifax (service régional)

**Hamilton**

Burlington (district de la PPO)  
Halton (service régional) (40 %)\*  
Hamilton (service régional)

\* Comprend la ville de Burlington

\*\* Sûreté du Québec

**Kingston**

Kingston  
Loyalist (PPO, service municipal)  
South Frontenac (PPO, service municipal)

**Kitchener**

Cambridge (PPO, service rural)  
Waterloo (service régional)

**London**

London  
Middlesex (PPO, service rural)  
St. Thomas  
Strathroy–Caradoc

**Montréal**

Beloil  
Blainville  
Châteauguay  
M.R.C. de Deux-Montagnes (SQ)\*\*  
Deux-Montagnes (service régional)  
Kahnawake Police Autochtone  
Kanesatake Mohawk  
L'Assomption  
Laval  
Longueuil  
Mascouche  
Mirabel  
Montréal  
Repentigny  
Roussillon (régie intermunicipale)  
Saint-Eustache  
Thérèse-de-Blainville  
Saint-Jérôme  
Terrebonne  
M.R.C. de Vaudreuil–Soulange (SQ)\*\*

**Ottawa–Gatineau (partie de l'Ontario)**

Service de police d'Ottawa  
Ottawa (PPO, service rural) – circulation  
Comté de Russell (PPO, service rural)

**Ottawa–Gatineau (partie du Québec)**

Buckingham (SQ)\*\*  
Gatineau-Métro  
MRC des Collines de l'Outaouais

**Québec**

M.R.C. de Côte-de-Beaupré (SQ)  
 M.R.C. de Jacques-Cartier (SQ)  
 Lévis  
 M.R.C. de l'Île-d'Orléans (SQ)  
 Québec  
 Wendake

**Regina**

Lumsden (GRC, service rural)  
 Regina  
 Regina (GRC, service rural)

**Saguenay**

Saguenay

**Saint John**

Hampton (GRC, service rural)  
 Hampton (GRC, service municipal)  
 Rothesay (service régional)  
 Saint John

**Saskatoon**

Dalmeny  
 Langham  
 Saskatoon  
 Saskatoon (GRC, service rural)  
 Warman (GRC, service rural)  
 Warman (GRC, service municipal)

**Sherbrooke**

Sherbrooke

**St.Catharines-Niagara**

Niagara Falls (PPO, service rural)  
 Niagara (service régional)

**St. John's**

Royal Newfoundland Constabulary  
 (St. John's)

**Thunder Bay**

Shuniah (PPO, service municipal)  
 Thunder Bay  
 Thunder Bay (district de la PPO)

**Toronto**

Aurora (district de la PPO)  
 Caledon (PPO, service municipal)  
 Caledon (PPO, service rural)  
 Durham (service régional) (40 %)<sup>\*\*\*</sup>  
 Halton (service régional) (60 %)<sup>\*\*\*\*</sup>  
 Mono (PPO, service municipal)  
 Nottawasaga (PPO, service municipal)  
 Orangeville  
 Peel (service régional)  
 Port Credit (PPO, service rural)  
 Toronto  
 Toronto (PPO, service rural)  
 York (service régional)  
 Whitby (PPO, service rural)

**Trois-Rivières**

Bécancour MRC (SQ)<sup>\*\*</sup>  
 Trois-Rivières  
 Wôlinak

**Vancouver**

Bowen Island (GRC, service rural)  
 Burnaby (GRC, service municipal)  
 Coquitlam (GRC, service municipal)  
 Coquitlam (GRC, service rural)  
 Delta  
 Langley Township (GRC, service municipal)  
 Langley City (GRC, service municipal)  
 Maple Ridge (GRC, service municipal)  
 New Westminster  
 North Vancouver City (GRC, service municipal)  
 North Vancouver District (GRC, service municipal)  
 North Vancouver (GRC, service rural)  
 Pitt Meadows (GRC, service municipal)  
 Port Coquitlam (GRC, service municipal)  
 Port Moody  
 Richmond (GRC, service municipal)  
 Squamish (GRC, service rural)  
 Surrey (GRC, service municipal)  
 Surrey (GRC, service rural)  
 University (GRC, service rural)  
 Vancouver  
 West Vancouver  
 White Rock (GRC, service municipal)

<sup>\*\*\*</sup> Comprend les villes de Pickering et d'Ajax, et le canton d'Uxbridge.

<sup>\*\*\*\*</sup> Comprend les villes de Milton, de Halton Hills et d'Oakville.

**Victoria**

Central Saanich  
Colwood (GRC, service municipal)  
Langford (GRC, service municipal)  
North Saanich (GRC, service municipal)  
Oak Bay  
Saanich  
Sidney (GRC, service municipal)  
Sidney/North Saanich (GRC, service rural)  
Sooke (GRC, service municipal)  
Sooke (GRC, service rural)  
Victoria  
View Royal (GRC, service municipal)  
West Shore (GRC, service rural)

**Windsor**

Amherstburg  
Lakeshore (PPO, service municipal)  
LaSalle  
Tecumseh (PPO, service municipal)  
Windsor

**Winnipeg**

East St. Paul  
Oakbank (GRC, service rural)  
St. Pierre-Jolys (GRC, service rural)  
Winnipeg

# **Partie II**

**Personnel policier des services de  
police municipaux 2006**

## Introduction

Les services de police municipaux emploient 66 % de tous les policiers au Canada, et ils assurent des services policiers à près de 25 millions de Canadiens (79 % de la population canadienne). Des renseignements sommaires sur les services de police municipaux du Canada figurent dans la présente partie du rapport. La prestation des services policiers municipaux comprend tous les services policiers dont les coûts sont assumés par les municipalités ainsi que les services à contrat fournis aux municipalités par les corps policiers provinciaux et la Gendarmerie royale du Canada (GRC). Elle comprend également les services de police qu'administrent les Premières nations. Il est à noter que le nombre de crimes faisant l'objet d'une enquête par le personnel fédéral de la GRC à l'intérieur d'un service de police municipal donné fait partie des statistiques de ce service municipal. Toutefois, l'effectif policier et les dépenses associés aux services fédéraux fournis par la GRC ne sont pas inclus.

La partie II du rapport est organisée selon la province. À l'intérieur de chacune des provinces, les services de police municipaux sont classés dans l'une de cinq strates de population, et les municipalités dans chaque strate apparaissent en ordre alphabétique. À l'intérieur de ces strates, les municipalités desservies par la GRC ou la Police provinciale de l'Ontario en vertu de contrats municipaux sont séparées des autres services de police municipaux par un espace.

La partie II comprend seulement le personnel des services de police qui étaient en exploitation le 15 mai 2006. Les services de police municipaux qui avaient fermé leurs portes ou qui avaient été fusionnés avec d'autres nouveaux services de police le 15 mai 2006 ne sont pas inclus.

La partie III comprend seulement les dépenses de fonctionnement des services de police qui étaient en exploitation le 15 juin 2005. Les services de police municipaux qui avaient fermé leurs portes ou qui avaient été fusionnés avec d'autres nouveaux services de police le 15 juin 2005 ne sont pas inclus.

La partie II du rapport présente des données détaillées sur le nombre de policiers déclaré pour 2006. Les données sur la criminalité et sur les dépenses ne sont pas encore disponibles pour 2006; par conséquent, les données de la partie III portent sur l'année 2005.

## Notes importantes

### Population

Pour la plupart des municipalités, les chiffres de population sont des estimations postcensitaires au 1<sup>er</sup> juillet (fondées sur les limites du Recensement de 2001) fournies par la Division de la démographie de Statistique Canada. Les estimations de la population sont établies selon le lieu habituel de résidence. Les données démographiques sont mises à jour régulièrement. Pour cette raison, les chiffres publiés dans le présent rapport peuvent différer légèrement de ceux qui sont parus dans les rapports antérieurs. En 2005, les populations desservies par tous les services de police ont été calculées au moyen d'estimations fondées sur les subdivisions de recensement (SDR) en 2001.

Les données démographiques des municipalités de la Colombie-Britannique ont été fournies par la province. Dans le cas des services de police autochtones, les chiffres de population sont fournis par le ministère des Affaires indiennes et du Nord canadien, selon la bande. Ces chiffres comprennent uniquement la population des bandes inscrites. Certains services de police autochtones peuvent desservir des populations plus nombreuses composées de personnes qui peuvent ou non appartenir à une bande. Par conséquent, la population réelle qui est desservie par certains services de police peut être plus élevée que ce qui est indiqué dans le présent rapport. **Il faut donc faire toute comparaison avec prudence.**

Les municipalités sont regroupées selon les strates de population suivantes :

- 100 000 habitants et plus
- 50 000 à 99 999 habitants

- 15 000 à 49 999 habitants
- 5 000 à 14 999 habitants
- < 5 000 habitants

### Densité de la population (figure seulement à la partie 2 du rapport)

Les données sur la densité de la population sont présentées afin de donner une idée de la composition urbaine ou rurale générale des municipalités. La densité de la population est représentée par le nombre d'habitants au kilomètre carré. Pour obtenir la densité de la population, on divise la population totale par la superficie des terres.

La superficie des terres correspond à la surface en kilomètres carrés des parties terrestres des régions géographiques de recensement, en l'occurrence la SDR (municipalité). Les superficies des parties terrestres des subdivisions de recensement reflètent les limites en vigueur au 1<sup>er</sup> janvier 2001 (la date de référence géographique pour le Recensement de 2001 au Canada). Puisque la densité de la population est un calcul sommaire de la population municipale *totale* divisée par la superficie *totale* des terres municipales, elle ne reflète pas la répartition des segments urbains et ruraux au sein d'une municipalité. Cependant, elle peut révéler la structure urbaine ou rurale générale. Par exemple, une ville hautement centralisée comme Vancouver, en Colombie-Britannique, a une densité de 4 888 personnes au kilomètre carré, alors qu'une ville étendue comme le Grand Sudbury, en Ontario, a une densité de population de 48 personnes au kilomètre carré.

### Policiers

Ces comptes représentent le nombre réel de policiers (équivalents temps plein) permanents assermentés de tous les grades, selon les données disponibles au 15 mai 2006. Le nombre comprend également les policiers travaillant dans le cadre de contrats (surveillance des aéroports, missions des Nations Unies) et qui ne sont pas disponibles pour assurer la surveillance dans leur collectivité. Les policiers en congé pour une longue période (p. ex. affectation à l'extérieur, invalidité, congé d'études) qui ne sont pas payés à même le budget annuel du service de police sont exclus.

### Nombre d'habitants par policier

Ces comptes représentent le nombre d'habitants vivant dans la région desservie par le service de police divisé par le nombre de policiers. Pour certains services de police, en particulier ceux qui patrouillent les régions touristiques et les régions où il y a des chalets, la population desservie peut varier sensiblement au cours de l'année, atteignant normalement un sommet pendant l'été. Par conséquent, le nombre de policiers faisant partie de ces services peut aussi varier pour assurer le service pendant ces périodes de pointe. Comme les données sur le personnel sont recueillies à un moment précis (le 15 mai 2006) et que les estimations de la population sont fondées sur le lieu de résidence habituel seulement, ces aspects ne sont pas pris en compte.

### Nombre de policiers pour 100 000 habitants

Les statistiques représentent le nombre total de policiers pour 100 000 habitants. Il s'agit tout simplement d'une autre façon de présenter le nombre d'habitants par policier.

### Autre personnel

Ces comptes comprennent les employés civils ainsi que les autres employés (p. ex. les employés de bureau, les répartiteurs, les gestionnaires, les cadets, les agents spéciaux, les gardiens de sécurité, les brigadiers scolaires et les agents chargés de la mise en application des règlements municipaux) qui faisaient partie de l'effectif du service de police au 15 mai 2006. Les comptes des services policiers municipaux assurés à contrat par la GRC n'incluent pas les employés de cette catégorie. Il se peut que les municipalités aient engagé d'autres employés, mais ces derniers ne sont pas inclus dans le présent rapport.

### Dépenses totales de fonctionnement (figurent seulement à la partie 3 du rapport)

Ces chiffres comprennent les traitements, les salaires et les avantages sociaux, et les autres dépenses de fonctionnement qui figurent dans le budget du service de police, de même que les avantages sociaux payés par d'autres sources publiques. Les nombres ont été arrondis au millier près. Les recettes, les recouvrements et les coûts qui font partie des dépenses en capital du service de police sont exclus.

En vertu de l'entente de facturation de la GRC, la plupart des municipalités de moins de 15 000 habitants doivent assumer 70 % des dépenses totales, alors que celles qui comptent 15 000 habitants et plus doivent en assumer 90 % (dans la plupart des cas). Cette formule de répartition des coûts tient compte des coûts afférents aux services policiers fédéraux et aux autres services relatifs au maintien de l'ordre assurés par la GRC, qui viennent s'ajouter aux services policiers municipaux. Le coût des ententes conclues dans le cadre du Programme des services de police des Premières Nations est partagé entre le gouvernement du Canada (52 %) et la province ou le territoire en cause (48 %).

Comme la situation opérationnelle peut varier considérablement d'un corps de police à l'autre, les coûts de fonctionnement qui en découlent varient également. Par exemple, certains coûts (locaux, application des règlements, sécurité des tribunaux) et certains services (informatiques, financiers et de ressources humaines) peuvent être prévus au budget de fonctionnement du corps policier dans certaines villes, alors qu'ailleurs, ils peuvent être assurés par d'autres services ou payés à même le budget des dépenses en capital du service de police (qui est exclu). Dans certains services de police, des policiers peuvent être payés par des organismes externes (p. ex. une administration aéroportuaire ou un organisme communautaire). Bien que ces policiers soient inclus dans les données du présent rapport, les dépenses qui sont effectuées pour eux ne le sont pas. À l'inverse, certains services de police assurent des services contre remboursement des frais (p. ex. les personnes qui répondent aux appels 911 et les répartiteurs). Les recettes et les recouvrements de ces services sont exclus du présent rapport. **Il faut donc faire preuve de prudence dans l'établissement de comparaisons.**

### Coût par habitant (figure seulement à la partie 3 du rapport)

Les chiffres représentent les dépenses divisées par la population du territoire desservi par le service de police, et ils sont arrondis au dollar près. Pour les raisons énoncées ci-dessus, **il faut faire preuve de prudence dans l'établissement de comparaisons.**

### Catégories de dépenses importantes (figurent seulement à la partie 3 du rapport)

Cette section présente cinq catégories de dépenses importantes qui peuvent ou non faire partie du budget de fonctionnement du service de police. L'objet de cette section est de souligner les différences entre les coûts des services de police qui sont attribuables aux méthodes et pratiques comptables différentes.

### Taux, total des infractions au Code criminel (figure seulement à la partie 3 du rapport)

Les chiffres représentent le nombre total d'affaires pour 100 000 habitants. Ce taux reflète à la fois les crimes avec violence et les crimes contre les biens, ainsi que d'autres infractions au *Code criminel* (p. ex. dommages aux biens, prostitution). Les délits de la route prévus au *Code criminel* sont exclus.

### Variation en pourcentage du taux d'infractions au Code criminel (figure seulement à la partie 3 du rapport)

Ce chiffre représente la variation en pourcentage sur 12 mois du taux global d'infractions au *Code criminel* (à l'exclusion des délits de la route) pour 100 000 habitants.

### Taux de classement ( %) (figure seulement la partie 3 du rapport)

Lorsqu'une enquête de la police permet d'identifier un suspect qui pourrait être inculpé, l'affaire peut alors être classée. Les affaires criminelles peuvent être classées soit par mise en accusation, soit sans mise en accusation. Lorsqu'une dénonciation est déposée contre le suspect (c.-à-d. que des accusations officielles sont



portées contre la personne), du point de vue statistique, l'affaire réelle en question peut être classée par mise en accusation. Dans les cas où la police ne porte pas d'accusations, bien qu'elle ait identifié un suspect et qu'elle ait suffisamment de preuves pour le faire, l'affaire est classée sans mise en accusation. Cela se produit, par exemple, lorsque la police recommande l'imposition de sanctions extrajudiciaires (autrefois appelées mesures de rechange); le service de police lance un avertissement ou une mise en garde; le plaignant refuse de faire porter des accusations; ou encore, lorsque l'auteur présumé décède avant qu'on ait pu procéder officiellement à l'inculpation.

Le taux de classement représente le nombre total d'affaires classées (par mise en accusation ou sans mise en accusation) au cours de l'année, divisé par le nombre total d'affaires déclarées au cours de l'année. Comme le processus de résolution des crimes peut prendre beaucoup de temps, il se peut qu'une affaire criminelle soit résolue plusieurs mois et même plusieurs années après avoir été signalée à la police et consignée dans le cadre du Programme de déclaration uniforme de la criminalité (DUC). Il est donc possible que le nombre d'affaires classées en un an soit plus élevé que le nombre d'affaires réelles pour la même année, ce qui produit un taux de classement supérieur à 100 %.

**Il y aurait lieu de faire preuve de prudence dans l'établissement de comparaisons entre les taux de classement des services de police. Les pratiques de déclaration de certains organismes pourraient se traduire par des taux élevés de déclaration par les citoyens, incluant la déclaration d'infractions mineures, pour faciliter le suivi des tendances de la criminalité dans les quartiers. Ces infractions mineures, qui sont généralement moins graves (p. ex. méfaits, vols mineurs), sont normalement très nombreuses et sont, en raison de leur nature, assorties de faibles taux de classement. Les services de police qui déclarent un plus grand nombre de ces infractions mineures ont tendance à afficher des taux de classement plus faibles que la moyenne.**

#### Note

Les tableaux statistiques de la partie III présentent des données sur la criminalité pour 2005, qui ont été tirées du Programme DUC. Pour plus d'information sur le Programme DUC et les statistiques de la criminalité, voir Statistique Canada, *Statistique de la criminalité au Canada, 2003*, produit n° 85-205 au catalogue de Statistique Canada, Ottawa, Centre canadien de la statistique juridique.

# **Partie 2 Tableaux**

**Personnel policier des services de  
police municipaux 2006**

**Table 13**  
**Personnel policier des services de police municipaux 2006 - Terre-Neuve-et-Labrador**

	Population <sup>1</sup>	Densité de la population habitants/km <sup>2</sup>	Policiers			Autre personnel	Nombre d'habitants par policier	Policiers pour 100 000 habitants
			Hommes	Femmes	Total			
<b>Population (100 000 et plus)</b>								
St. John's (R.N.C.)	181 527	240	237	35	272	76	667	150
<b>Population (15 000 à 49 999)</b>								
Corner Brook (R.N.C.)	20 486	138	36	5	41	6	500	200
<b>Population (5 000 à 14 999)</b>								
Labrador City (R.N.C.) <sup>2</sup>	9 639	171	16	2	18	4	536	187

1. Les chiffres de population sont fondés sur les estimations postcensitaires provisoires pour 2005 au 1er juillet (sur la base des limites du Recensement de 2001), Division de la démographie, Statistique Canada. Populations sont rajustés en fonction des limites des territoires des services de police. Populations pour 2006 ne sont pas encore disponibles.

2. La région antérieurement couverte par Churchill Falls est exclue du calcul de la densité de population.

**Note :** Il n'y a pas de services de police municipaux à Terre-Neuve-et-Labrador. La Royal Newfoundland Constabulary (R.N.C.), un service de police provincial, est responsable de la prestation des services policiers aux trois plus grandes municipalités et, aux fins du présent rapport, elles ont été incluses ci-dessus.

**Table 14**  
**Personnel policier des services de police municipaux 2006 - Île-du-Prince-Édouard**

	Population <sup>1</sup>	Densité de la population habitants/km <sup>2</sup>	Policiers			Autre personnel	Nombre d'habitants par policier	Policiers pour 100 000 habitants
			Hommes	Femmes	Total			
<b>Population (15 000 à 49 999)</b>								
Charlottetown	32 607	736	50	4	54	25	604	166
Summerside	15 036	530	23	2	25	9	601	166
<b>Population (5 000 à 14 999)</b>								
Gendarmerie royale du Canada (GRC) Stratford	6 821	303	3	2	5	0	1 364	73
<b>Population (&lt;5 000)</b>								
Borden	788	60	4	0	4	0	197	508
Kensington	1 415	713	3	1	4	5	354	283
Gendarmerie royale du Canada (GRC) Montague	1 897	623	2	1	3	0	632	158

1. Les chiffres de population sont fondés sur les estimations postcensitaires provisoires pour 2005 au 1er juillet (sur la base des limites du Recensement de 2001), Division de la démographie, Statistique Canada. Populations sont rajustés en fonction des limites des territoires des services de police. Populations pour 2006 ne sont pas encore disponibles.

**Note au sujet des contrats municipaux de la GRC :** Les employés civils fournis par la municipalité ne sont pas inclus sous la rubrique « Autre personnel ».

**Les comparaisons entre les services de police doivent être faites avec prudence :** Le nombre de policiers indiqué peut ne pas représenter le nombre de policiers pouvant être affectés à la surveillance communautaire générale étant donné que dans certaines collectivités, certains policiers doivent limiter leur surveillance à des endroits particuliers (p. ex. port ou aéroport).

**Table 15**  
**Personnel policier des services de police municipaux 2006 - Nouvelle-Écosse**

	Population <sup>1</sup>	Densité de la population habitants/km <sup>2</sup>	Policiers			Autre personnel	Nombre d'habitants par policier	Policiers pour 100 000 habitants
			Hommes	Femmes	Total			
<b>Population (100 000 et plus)</b>								
Police régionale du cap Breton	106 215	44	160	9	169	97	628	159
Police régionale de Halifax	213 242	69	364	72	436	258	489	204
<b>Population (5 000 à 14 999)</b>								
Amherst	9 570	796	19	3	22	10	435	230
Bridgewater	8 027	590	16	4	20	12	401	249
Kentville	5 885	339	14	1	15	4	392	255
New Glasgow	9 458	953	24	1	25	14	378	264
Truro	11 581	281	27	5	32	18	362	276
Gendarmerie royale du Canada (GRC)								
Yarmouth	7 834	742	15	4	19	0	412	243
<b>Population (&lt;5 000)</b>								
Annapolis Royal	535	261	3	0	3	0	178	561
Springhill	4 118	369	8	0	8	7	515	194
Stellarton	4 848	539	9	2	11	11	441	227
Trenton	2 771	461	6	1	7	8	396	253
Westville	3 936	274	6	0	6	3	656	152
Gendarmerie royale du Canada (GRC)								
Antigonish	4 777	928	8	2	10	0	478	209
Digby	2 127	676	7	0	7	0	304	329
Oxford	1 353	126	2	1	3	0	451	222
Parrsboro	1 503	101	3	0	3	0	501	200
Pictou	3 894	490	6	1	7	0	556	180
Port Hawkesbury	3 731	447	4	1	5	0	746	134
Shelburne	1 988	221	6	0	6	0	331	302
Windsor	3 898	430	6	2	8	0	487	205

1. Les chiffres de population sont fondés sur les estimations postcensitaires provisoires pour 2005 au 1er juillet (sur la base des limites du Recensement de 2001), Division de la démographie, Statistique Canada. Populations sont rajustés en fonction des limites des territoires des services de police. Populations pour 2006 ne sont pas encore disponibles.

**Note au sujet des contrats municipaux de la GRC :** Les employés civils fournis par la municipalité ne sont pas inclus sous la rubrique « Autre personnel ».

**Les comparaisons entre les services de police doivent être faites avec prudence :** Le nombre de policiers indiqué peut ne pas représenter le nombre de policiers pouvant être affectés à la surveillance communautaire générale étant donné que dans certaines collectivités, certains policiers doivent limiter leur surveillance à des endroits particuliers (p. ex. port ou aéroport).

**Table 16**  
**Personnel policier des services de police municipaux 2006 - Nouveau-Brunswick**

	Population <sup>1</sup>	Densité de la population habitants/km <sup>2</sup>	Policiers			Autre personnel	Nombre d'habitants par policier	Policiers pour 100 000 habitants
			Hommes	Femmes	Total			
<b>Population (100 000 et plus)</b>								
Police régionale de Codiac (GRC) <sup>2</sup>	111 130	491	120	16	136	0	817	122
<b>Population (50 000 à 99 999)</b>								
Fredericton	51 245	387	76	18	94	25	545	183
Saint John	70 498	223	140	20	160	26	441	227
<b>Population (15 000 à 49 999)</b>								
Edmundston	17 343	61	29	5	34	26	510	196
Miramichi Police Force	18 410	102	32	3	35	25	526	190
Police régionale de Rothesay	27 367	257	27	5	32	11	855	117
<b>Population (5 000 à 14 999)</b>								
Police régionale de B.N.P.P.	9 492	28	15	2	17	3	558	179
Bathurst	12 543	137	25	5	30	14	418	239
Grand Falls	5 839	323	14	0	14	3	417	240
Woodstock	5 390	407	12	1	13	2	415	241
Gendarmerie royale du Canada (GRC)								
Campbellton	7 480	401	18	1	19	0	394	254
Oromocto	9 182	405	7	6	13	0	706	142
Sackville <sup>3</sup>	7 512	101	5	4	9	1	835	120
<b>Population (&lt;5 000)</b>								
Gendarmerie royale du Canada (GRC)								
Buctouche	2 467	135	3	1	4	0	617	162
Cap Pele	2 404	101	2	0	2	0	1 202	83
Hampton	4 188	199	3	2	5	0	838	119
Mcadam	1 534	106	2	1	3	0	511	196
Richibucto	1 321	112	0	1	1	0	1 321	76
St. Andrews	2 011	241	4	0	4	0	503	199
Saint Quentin	2 210	513	3	0	3	0	737	136

1. Les chiffres de population sont fondés sur les estimations postcensitaires provisoires pour 2005 au 1er juillet (sur la base des limites du Recensement de 2001), Division de la démographie, Statistique Canada. Populations sont rajustés en fonction des limites des territoires des services de police. Populations pour 2006 ne sont pas encore disponibles.

2. La région couverte par la paroisse de Moncton est exclue du calcul de la densité de population.

3. La densité de la population exclut la paroisse de Sackville et la partie de la paroisse de Nelson (50%) qui est desservie par ce service de police.

**Note au sujet des contrats municipaux de la GRC :** Les employés civils fournis par la municipalité ne sont pas inclus sous la rubrique « Autre personnel ».

**Les comparaisons entre les services de police doivent être faites avec prudence :** Le nombre de policiers indiqué peut ne pas représenter le nombre de policiers pouvant être affectés à la surveillance communautaire générale étant donné que dans certaines collectivités, certains policiers doivent limiter leur surveillance à des endroits particuliers (p. ex. port ou aéroport).

**Table 17**  
**Personnel policier des services de police municipaux 2006 - Québec**

	Population <sup>1</sup>	Densité de la population habitants/km <sup>2</sup>	Policiers			Autre personnel	Nombre d'habitants par policier	Policiers pour 100 000 habitants
			Hommes	Femmes	Total			
<b>Population (100 000 et plus)</b>								
Gatineau	233 411	713	284	62	346	75	675	148
Laval	370 368	1 499	360	115	475	176	780	128
Lévis	129 817	289	116	21	137	59	948	106
Longueuil	389 071	1 371	423	126	549	196	709	141
Montréal	1 873 813	3 747	3 121	1 225	4 346	1 258	431	232
Québec	530 618	933	577	167	744	150	713	140
Richelieu/Saint-Laurent	175 925	239	164	29	193	36	912	110
Saguenay	147 071	117	154	25	179	138	822	122
Sherbrooke	148 225	350	169	31	200	47	741	135
Terrebonne	114 548	455	101	25	126	57	909	110
Trois-Rivières	126 271	437	146	21	167	60	756	132
<b>Population (50 000 à 99 999)</b>								
Châteauguay	69 431	220	68	10	78	26	890	112
Granby	59 415	389	65	3	68	24	874	114
Joliette (Régie intermunicipal de)	58 291	139	49	8	57	11	1 023	98
Repentigny	82 678	1 293	85	17	102	31	811	123
Roussillon (Régie intermunicipal de)	92 104	401	78	15	93	27	990	101
Saint-Jérôme	65 390	722	87	13	100	17	654	153
Saint-Jean-sur-Richelieu	86 458	382	75	15	90	25	961	104
Thérèse-de-Blainville	78 616	1 452	83	12	95	33	828	121
Mirabel	53 351	67	47	6	53	28	1 007	99
<b>Population (15 000 à 49 999)</b>								
Blainville	42 736	776	36	8	44	26	971	103
Deux-Montagnes Régional	39 427	641	41	9	50	20	789	127
L'Assomption	19 893	147	26	8	34	13	585	171
Mascouche	33 587	226	36	8	44	21	763	131
Memphremagog	29 967	71	39	6	45	18	666	150
MRC des Collines de L'Outaouais <sup>2</sup>	39 334	19	37	8	45	13	874	114
Rivière-du-Loup	18 652	120	26	2	28	8	666	150
Saint-Georges	29 680	150	29	4	33	9	899	111
Saint-Eustache	42 638	614	43	9	52	24	820	122
Thetford Mines	26 125	100	26	4	30	20	871	115

1. Les chiffres de population sont fondés sur les estimations postcensitaires provisoires pour 2005 au 1er juillet (sur la base des limites du Recensement de 2001), Division de la démographie, Statistique Canada. Populations sont rajustés en fonction des limites des territoires des services de police. Populations pour 2006 ne sont pas encore disponibles.

2. Les données sur l'effectif n'étaient pas disponibles pour 2006; par conséquent, on a utilisé les données sur l'effectif pour 2005.

**Les comparaisons entre les services de police doivent être faites avec prudence** : Le nombre de policiers indiqué peut ne pas représenter le nombre de policiers pouvant être affectés à la surveillance communautaire générale étant donné que dans certaines collectivités, certains policiers doivent limiter leur surveillance à des endroits particuliers (p. ex. port ou aéroport).

**Table 17**  
**Personnel policier des services de police municipaux 2006 - Québec (suite)**

	Population <sup>1</sup>	Densité de la population habitants/km <sup>2</sup>	Policiers			Autre personnel	Nombre d'habitants par policier	Policiers pour 100 000 habitants
			Hommes	Femmes	Total			
<b>Population (5 000 à 14 999)</b>								
Bromont	5 562	49	11	4	15	6	371	270
Autochtone de Kahnawake	7 369	144	23	7	30	8	246	407
Kativik Regional	10 750	11	48	6	54	8	199	502
Mont-Tremblant	9 624	24	26	6	32	17	301	333
Rivière-du-Nord (Régie)	12 057	56	18	4	22	8	548	182
Sainte-Adèle	10 137	49	19	4	23	8	441	227
Sainte-Marie	11 695	109	11	1	12	6	975	103
<b>Population (&lt;5 000)</b>								
Amérindienne d'Odanak <sup>2</sup>	299	52	2	0	2	0	150	669
Amérindienne de Bestiamites	2 725	11	7	1	8	9	341	294
Amérindienne de la Romaine	947	1 200	4	0	4	0	237	422
Amérindienne de Manawan	1 973	252	8	0	8	4	247	405
Amérindienne de Mingan	505	30	2	0	2	0	253	396
Amérindienne de Wemotaci	1 202	39	6	1	7	2	172	582
D'Essipit	179	162	2	1	3	0	60	1 676
Gesgapegiac Amerindian	554	295	1	0	1	4	554	181
Kanesatake Mohawk <sup>2</sup>	1 341	150	10	2	12	0	112	895
Kitigan Zibi Anishinabeg	1 496	9	10	0	10	1	150	668
Lac Simon <sup>3</sup>	1 239	383	0	0	0	7	...	...
Listuguj	1 917	47	12	1	13	1	147	678
Long Point Amérindian	352	1 613	1	2	3	1	117	852
Mashteuiatsh	2 019	139	8	0	8	1	252	396
Mistissini <sup>2</sup>	3 089	2	7	3	10	5	309	324
Montagnais de Natashquan <sup>2,3</sup>	842	1 296	0	0	0	3	...	...
Montagnais de Pakua Shipi <sup>2</sup>	295	76	2	0	2	0	148	678
Montagnais de Shefferville	730	3	3	0	3	0	243	411
Naskapi	585	19	3	2	5	1	117	855
Nemaska <sup>2</sup>	591	4	5	0	5	1	118	846
Obedjiwan	1 969	228	8	0	8	6	246	406
Oujé-Bougoumou	638	251	4	2	6	5	...	...
Timiskaming	584	31	4	0	4	2	146	685
Uashat-Maliotenam	2 824	451	12	3	15	2	188	531
Waskaganish	1 950	2	4	3	7	0	279	359
Wôlinak	71	145	2	0	2	0	36	2 817
Wemindji <sup>2</sup>	1 195	2	7	0	7	1	171	586
Wendake	1 307	893	10	1	11	1	119	842

1. Les chiffres de population sont fondés sur les estimations postcensitaires provisoires pour 2005 au 1er juillet (sur la base des limites du Recensement de 2001), Division de la démographie, Statistique Canada. Populations sont rajustés en fonction des limites des territoires des services de police. Populations pour 2006 ne sont pas encore disponibles.

2. Les données sur l'effectif n'étaient pas disponibles pour 2006; par conséquent, on a utilisé les données sur l'effectif pour 2005.

3. Ce service de police emploie des agents spéciaux autochtones. Les agents spéciaux autochtones sont des membres du personnel qui ont des pouvoirs limités en matière d'application de la loi. Ils assurent certains services policiers au sein des collectivités autochtones et servent d'agent de liaison entre les agents de police assermentés et les membres de la collectivité.

**Les comparaisons entre les services de police doivent être faites avec prudence :** Le nombre de policiers indiqué peut ne pas représenter le nombre de policiers pouvant être affectés à la surveillance communautaire générale étant donné que dans certaines collectivités, certains policiers doivent limiter leur surveillance à des endroits particuliers (p. ex. port ou aéroport).

**Table 18**  
**Personnel policier des services de police municipaux 2006 - Ontario**

	Population <sup>1</sup>	Densité de la population habitants/km <sup>2</sup>	Policiers			Autre personnel	Nombre d'habitants par policier	Policiers pour 100 000 habitants
			Hommes	Femmes	Total			
<b>Population (100 000 et plus)</b>								
Barrie	129 905	1 687	159	26	185	78	702	142
Chatham-Kent	108 792	26	150	16	166	72	655	153
Durham (service régional)	575 201	228	630	146	776	280	741	135
Guelph	117 396	1 355	148	28	176	72	667	150
Grand Sudbury	160 912	48	196	46	242	108	665	150
Halton (service régional)	443 402	459	414	119	533	190	832	120
Hamilton (service régional)	519 878	465	623	139	762	276	682	147
Kingston	121 064	129	140	35	175	54	692	145
London	359 447	852	455	89	544	214	661	151
Niagara (service régional)	434 347	233	578	76	654	312	664	151
Ottawa	832 550	300	902	236	1 138	524	732	137
Peel (service régional)	1 148 445	2 069	1 407	260	1 667	708	689	145
Thunder Bay	117 305	173	181	34	215	97	546	183
Toronto	2 607 637	4 140	4 503	868	5 371	2 703	486	206
Waterloo (service régional)	485 248	355	539	125	664	238	731	137
Windsor	221 879	1 839	388	65	453	152	490	204
York (service régional)	922 487	528	989	185	1 174	426	786	127
<b>Population (50 000 à 99 999)</b>								
Brantford	92 382	1 291	126	18	144	83	642	156
North Bay	57 170	137	74	13	87	46	657	152
Oxford Community	61 572	56	65	14	79	28	779	128
Peterborough Lakefield	78 914	719	100	18	118	47	669	150
Sarnia	74 389	420	97	12	109	44	682	147
Sault Ste. Marie	76 717	249	112	20	132	54	581	172
South Simcoe Police	56 855	117	64	8	72	29	790	127
Police provinciale de l'Ontario (PPO)								
Caledon	66 816	97	42	17	59	5	1 132	88
Lambton Group	52 713	20	55	9	64	4	824	121
Nottawasaga	57 516	62	36	15	51	4	1 128	89
Norfolk	63 869	22	75	13	88	10	726	138
Stormont/Dundas/Glengarry	67 812	21	62	18	80	9	848	118
Comté de Wellington	87 770	34	74	21	95	8	924	108
<b>Population (15 000 à 49 999)</b>								
Amherstburg	21 702	76	26	4	30	3	723	138
Belleville	48 850	110	69	15	84	34	582	172
Brockville	22 233	1 072	36	5	41	23	542	184
Cobourg	30 838	111	29	3	32	32	964	104
Cornwall Community Police	46 971	760	75	12	87	46	540	185
Essex	21 078	56	24	4	28	6	753	133
Kawartha Lakes Police	23 846	94	28	9	37	24	644	155
Lasalle	30 476	467	27	5	32	16	952	105
Leamington	29 246	68	31	4	35	19	836	120
Midland	16 297	560	22	4	26	10	627	160
Nishnawbe-Aski	18 743	9	90	15	105	29	179	560
Orangeville	28 958	1 860	32	5	37	22	783	128

1. Les chiffres de population sont fondés sur les estimations postcensitaires provisoires pour 2005 au 1er juillet (sur la base des limites du Recensement de 2001), Division de la démographie, Statistique Canada. Populations sont rajustés en fonction des limites des territoires des services de police. Populations pour 2006 ne sont pas encore disponibles.

**Les comparaisons entre les services de police doivent être faites avec prudence :** Le nombre de policiers indiqué peut ne pas représenter le nombre de policiers pouvant être affectés à la surveillance communautaire générale étant donné que dans certaines collectivités, certains policiers doivent limiter leur surveillance à des endroits particuliers (p. ex. port ou aéroport).



**Table 18**  
**Personnel policier des services de police municipaux 2006 - Ontario (suite)**

	Population <sup>1</sup>	Densité de la population habitants/km <sup>2</sup>	Policiers			Autre personnel	Nombre d'habitants par policier	Policiers pour 100 000 habitants
			Hommes	Femmes	Total			
<b>Population (15 000 à 49 999)</b>								
Owen Sound	22 523	958	34	5	39	18	578	173
St. Thomas	36 811	1 142	50	10	60	20	614	163
Stratford	31 279	1 427	48	5	53	17	590	169
Strathroy	20 957	46	29	1	30	12	699	143
Timmins	43 171	15	70	8	78	34	553	181
Police provinciale de l'Ontario (PPO)								
Comté de Brant	35 036	41	36	8	44	3	796	126
Collingwood	16 598	496	22	7	29	11	572	175
Comté d'Elgin	44 055	24	27	10	37	4	1 191	84
Greater Napanee	16 156	35	14	5	19	2	850	118
Haldimand	47 174	38	47	11	58	4	813	123
Kingsville	21 109	60	19	4	23	3	918	109
Lakeshore	31 712	43	23	5	28	3	1 133	88
Loyalist	15 462	45	14	4	18	2	859	116
Orillia	30 530	1 067	30	13	43	0	710	141
Comté de Prince Edward	26 479	25	24	6	30	3	883	113
Quinte West	43 910	88	49	9	58	12	757	132
South Frontenac	17 863	19	13	3	16	2	1 116	90
Tecumseh	27 394	146	22	5	27	3	1 015	99
Tillsonburg	15 373	688	15	4	19	3	809	124
Kemptville	15 161	43	15	4	19	2	798	125
<b>Population (5 000 à 14 999)</b>								
Akwesasne Mohawk	8 319	227	26	3	29	8	287	349
Anishinabek	9 420	8	59	7	66	22	143	701
Aylmer	7 636	1 263	11	2	13	2	587	170
Dryden	8 361	71	16	4	20	12	418	239
Espanola	5 294	64	11	1	12	6	441	227
Gananoque	5 412	743	13	2	15	10	361	277
Kenora	9 849	75	30	6	36	23	274	366
Pembroke	13 712	956	26	2	28	28	490	204
Perth	6 330	611	13	2	15	8	422	237
Port Hope	12 339	59	23	2	25	18	494	203
Saugeen Shores	11 772	38	16	4	20	3	589	170
Police de Six Nations	11 186	60	25	2	27	12	414	241
Smiths Falls	9 511	1 159	22	2	24	11	396	252
Stirling-Rawdon	5 198	13	8	0	8	1	650	154
Temiskaming Shores	5 101	712	8	1	9	9	567	176
Treaty Three Communities	7 213	10	61	11	72	6	100	998
Walkerton	7 130	12	13	1	14	8	509	196
West Grey	12 534	8	16	2	18	4	696	144
West Nipissing	14 920	2	18	2	20	7	746	134

1. Les chiffres de population sont fondés sur les estimations postcensitaires provisoires pour 2005 au 1er juillet (sur la base des limites du Recensement de 2001), Division de la démographie, Statistique Canada. Populations sont rajustés en fonction des limites des territoires des services de police. Populations pour 2006 ne sont pas encore disponibles.

**Les comparaisons entre les services de police doivent être faites avec prudence :** Le nombre de policiers indiqué peut ne pas représenter le nombre de policiers pouvant être affectés à la surveillance communautaire générale étant donné que dans certaines collectivités, certains policiers doivent limiter leur surveillance à des endroits particuliers (p. ex. port ou aéroport).

**Table 18**  
**Personnel policier des services de police municipaux 2006 - Ontario (suite)**

	Population <sup>1</sup>	Densité de la population habitants/km <sup>2</sup>	Policiers			Autre personnel	Nombre d'habitants par policier	Policiers pour 100 000 habitants
			Hommes	Femmes	Total			
<b>Population (5 000 à 14 999)</b>								
Police provinciale de l'Ontario (PPO)								
Alnwick-Haldimand	6 765	16	5	2	7	1	966	103
Arnprior	7 677	589	11	2	13	0	591	169
Augusta	8 066	26	6	1	7	0	1 152	87
Beckwith	6 812	28	2	1	3	0	2 271	44
Municipalité de Brighton	10 252	30	8	2	10	1	1 025	98
Brockton	10 039	18	14	2	16	1	627	159
Carleton Place	9 964	1 128	13	4	17	1	586	171
Cavan/Millbrook/North Monaghan	9 009	29	8	2	10	1	901	111
Ville de Kenora	7 325	91	9	2	11	0	666	150
Canton de Cramahe	6 183	31	5	2	7	1	883	113
Douro-Dummer	6 929	15	4	1	5	0	1 386	72
Drummond-North Elmsley	7 363	20	4	1	5	0	1 473	68
Elliot Lake	11 606	17	14	4	18	1	645	155
Fort Frances	8 274	317	14	4	18	0	460	218
Georgian Bluffs	10 573	18	6	1	7	0	1 510	66
Goderich	7 933	1 003	12	1	13	1	610	164
Comté de Grey	6 593	11	3	0	3	0	2 198	46
Grey Highlands	10 172	12	8	1	9	2	1 130	88
Hawkesbury	11 118	1 176	18	2	20	6	556	180
Hearst	5 972	61	11	4	15	1	398	251
Ville d'Ingersoll	11 827	917	14	4	18	2	657	152
Kapuskasing	9 148	109	9	2	11	1	832	120
Kincardine	6 184	603	13	2	15	0	412	243
Kirkland Lake	8 279	32	16	3	19	2	436	229
Lanark Highlands	5 132	5	2	1	3	0	1 711	58
Meaford	10 804	18	11	2	13	1	831	120
Mississippi Mills	12 613	25	7	2	9	2	1 401	71
Mono	7 321	26	6	2	8	1	915	109
Municipalité de South Huron	10 225	17	10	1	11	1	930	108
North Perth	12 696	26	14	3	17	0	747	134
Canton de Hamilton <sup>2</sup>	12 002	...	7	2	9	1	...	...
Otonabee/South Monaghan	7 051	20	5	1	6	0	1 175	85
Penetanguishene	8 761	345	13	5	18	1	487	205
Petawawa	14 401	87	9	4	13	1	1 108	90
Renfrew	8 256	646	9	2	11	1	751	133
Rideau Lakes	10 340	15	9	2	11	1	940	106
Smith/Ennismore	14 652	55	12	2	14	1	1 047	96
Southgate	7 653	12	4	1	5	0	1 531	65
St. Marys	6 818	546	8	1	9	0	758	132
Stone Mills	7 863	11	4	1	5	0	1 573	64
Canton de Tay Valley	5 888	11	2	1	3	0	1 963	51
Ville de Blue Mountains	6 829	24	13	4	17	1	402	249
Trent Hills	13 275	26	16	5	21	3	632	158
West Perth	9 646	12	9	1	10	1	965	104
Warton	8 851	13	13	2	15	0	590	169
<b>Population (&lt;5 000)</b>								
Deep River	4 102	81	8	0	8	3	513	195
Lac Seul	822	3	6	2	8	8	103	973
Canton de Michipicoten	3 565	9	7	3	10	1	357	281

1. Les chiffres de population sont fondés sur les estimations postcensitaires provisoires pour 2005 au 1er juillet (sur la base des limites du Recensement de 2001), Division de la démographie, Statistique Canada. Populations sont rajustés en fonction des limites des territoires des services de police. Populations pour 2006 ne sont pas encore disponibles.

2. Ce service de police a ouvert en 2006.

**Les comparaisons entre les services de police doivent être faites avec prudence :** Le nombre de policiers indiqué peut ne pas représenter le nombre de policiers pouvant être affectés à la surveillance communautaire générale étant donné que dans certaines collectivités, certains policiers doivent limiter leur surveillance à des endroits particuliers (p. ex. port ou aéroport).

**Table 18**  
**Personnel policier des services de police municipaux 2006 - Ontario (suite)**

	Population <sup>1</sup>	Densité de la population habitants/km <sup>2</sup>	Policiers			Autre personnel	Nombre d'habitants par policier	Policiers pour 100 000 habitants
			Hommes	Femmes	Total			
<b>Population (&lt;5 000)</b>								
Mnjikaning <sup>2</sup>	562	53	1	0	1	0	562	178
Shelburne	4 455	982	8	1	9	3	495	202
Tyendinaga	2 069	30	7	1	8	1	259	387
U.C.C.M. Anishnaabe Police	1 844	14	13	3	16	4	115	868
Wikwemikong	3 000	7	10	4	14	3	214	467
Wingham	2 945	1 212	8	0	8	3	368	272
<b>Police provinciale de l'Ontario (PPO)</b>								
Admaston-Bromley	2 977	6	1	1	2	0	1 489	67
Amaranth	4 090	15	2	0	2	0	2 045	49
Asphodel-Norwood	4 092	25	4	1	5	0	818	122
Atikokan Township	3 467	11	7	2	9	1	385	260
Blind River	3 946	8	6	2	8	0	493	203
Bonfield	2 442	12	1	0	1	0	2 442	41
Cochrane	4 616	676	9	1	10	2	462	217
Deseronto	1 903	755	3	1	4	0	476	210
Dymond	1 198	15	1	1	2	0	599	167
East Luther-Grand Valley	2 927	19	1	0	1	0	2 927	34
East Ferris	4 611	31	2	0	2	0	2 306	43
East Garafraxa	2 351	14	1	0	1	0	2 351	43
Harvey/Galaway/Cavendish	4 559	5	7	1	8	0	570	175
Havelock/Belmont/Methuen	4 821	9	5	1	6	0	804	124
Hope	4 113	59	3	1	4	0	1 028	97
Ignace	1 702	23	3	1	4	0	426	235
Laird	1 055	10	1	0	1	0	1 055	95
Macdonald Meredith et al.	1 503	9	1	0	1	0	1 503	67
Marathon	4 359	26	8	0	8	1	545	184
Mattawa Group of Four	4 206	5	6	1	7	0	601	166
Melancthon	2 989	10	2	0	2	0	1 495	67
Merrickville	3 136	15	2	1	3	0	1 045	96
Montague	3 707	13	2	1	3	0	1 236	81
Mulmur	3 305	12	3	0	3	0	1 102	91
North Kawartha	2 279	3	3	1	4	0	570	176
North Shore	491	2	1	0	1	0	491	204
Point Edward	2 103	644	5	1	6	1	351	285
Powassan	3 425	7	2	0	2	0	1 713	58
Prescott	4 259	860	9	3	12	1	355	282
Red Lake	1 935	17	11	2	13	1	149	672
Red Rock	1 279	20	1	1	2	0	640	156
Ville de Bruce Mines	654	107	1	0	1	0	654	153
Ville de Spanish	811	8	1	0	1	0	811	123
Canton de Johnson	652	5	1	0	1	0	652	153
Shuniah	2 708	5	3	1	4	0	677	148
Sioux Narrows Nestor	460	6	1	0	1	0	460	217
Smooth Rock Falls	1 816	9	2	0	2	0	908	110
Temagami	833	0	2	1	3	0	278	360
Terrace Bay	1 788	12	5	1	6	1	298	336
Thessalon	1 410	322	2	1	3	0	470	213
Highway 407 <sup>3</sup>	...	...	26	3	29	3	...	...

1. Les chiffres de population sont fondés sur les estimations postcensitaires provisoires pour 2005 au 1er juillet (sur la base des limites du Recensement de 2001), Division de la démographie, Statistique Canada. Populations sont rajustés en fonction des limites des territoires des services de police. Populations pour 2006 ne sont pas encore disponibles.

2. En août 2005, le service de police de Mnjikaning est devenu un service de police des Premières Nations.

3. Ce service de police a ouvert en 2006.

**Les comparaisons entre les services de police doivent être faites avec prudence :** Le nombre de policiers indiqué peut ne pas représenter le nombre de policiers pouvant être affectés à la surveillance communautaire générale étant donné que dans certaines collectivités, certains policiers doivent limiter leur surveillance à des endroits particuliers (p. ex. port ou aéroport).

**Table 19**  
**Personnel policier des services de police municipaux 2006 - Manitoba**

	Population <sup>1</sup>	Densité de la population habitants/km <sup>2</sup>	Policiers			Autre personnel	Nombre d'habitants par policier	Policiers pour 100 000 habitants
			Hommes	Femmes	Total			
<b>Population (100 000 et plus)</b>								
Winnipeg	649 921	1 397	1 087	175	1 262	355	515	194
<b>Population (15 000 à 49 999)</b>								
Brandon	42 343	568	64	7	71	30	596	168
<b>Population (5 000 à 14 999)</b>								
Dakota Ojibway	6 540	32	24	2	26	10	252	398
East St. Paul	9 031	213	8	0	8	2	1 129	89
Morden	6 948	540	10	0	10	2	695	144
Winkler	9 091	534	15	0	15	2	606	165
Gendarmerie royale du Canada (GRC)								
Dauphin	8 150	644	13	1	14	0	582	172
Flin Flon	5 919	364	8	2	10	0	592	169
Portage La Prairie	13 752	557	18	6	24	0	573	175
Selkirk	9 846	396	13	4	17	0	579	173
Steinbach	10 656	417	12	0	12	2	888	113
The Pas	5 755	166	12	1	13	0	443	226
Thompson	13 526	787	25	11	36	0	376	266
<b>Population (&lt;5 000)</b>								
Altona	3 755	400	6	0	6	1	626	160
Rivers	1 183	149	3	0	3	0	394	254
Ste. Anne	1 637	390	2	1	3	0	546	183
Gendarmerie royale du Canada (GRC)								
Beausejour	2 954	553	3	0	3	0	985	102
Boissevan	1 487	537	3	0	3	0	496	202
Carman	3 130	759	3	0	3	0	1 043	96
Gillam	937	0	4	0	4	0	234	427
Gimli	1 753	1 007	1	0	1	0	1 753	57
Killarney	2 278	452	3	0	3	0	759	132
Minnedosa	2 477	162	3	1	4	0	619	161
Neepawa	3 440	196	4	0	4	0	860	116
Pinawa	1 440	11	1	0	1	0	1 440	69
Roblin	1 771	467	2	0	2	0	886	113
Russell	1 583	503	1	1	2	0	792	126
Souris	1 840	651	1	0	1	0	1 840	54
Stonewall	4 446	5	1	2	3	0	...	...
Swan River	4 116	607	6	1	7	0	588	170
Virden	3 117	364	1	2	3	0	1 039	96

1. Les chiffres de population sont fondés sur les estimations postcensitaires provisoires pour 2005 au 1<sup>er</sup> juillet (sur la base des limites du Recensement de 2001), Division de la démographie, Statistique Canada. Populations sont rajustés en fonction des limites des territoires des services de police. Populations pour 2006 ne sont pas encore disponibles.

**Note au sujet des contrats municipaux de la GRC :** Les employés civils fournis par la municipalité ne sont pas inclus sous la rubrique « Autre personnel ».

**Les comparaisons entre les services de police doivent être faites avec prudence :** Le nombre de policiers indiqué peut ne pas représenter le nombre de policiers pouvant être affectés à la surveillance communautaire générale étant donné que dans certaines collectivités, certains policiers doivent limiter leur surveillance à des endroits particuliers (p. ex. port ou aéroport).

**Table 20**  
**Personnel policier des services de police municipaux 2006 - Saskatchewan**

	Population <sup>1</sup>	Densité de la population habitants/km <sup>2</sup>	Policiers			Autre personnel	Nombre d'habitants par policier	Policiers pour 100 000 habitants
			Hommes	Femmes	Total			
<b>Population (100 000 et plus)</b>								
Regina <sup>2</sup>	182 459	1 538	275	67	342	136	534	187
Saskatoon	203 032	1 369	299	76	375	169	541	185
<b>Population (15 000 à 49 999)</b>								
Moose Jaw	32 955	704	48	4	52	22	634	158
Prince Albert	34 626	527	59	11	70	37	495	202
Gendarmerie royale du Canada (GRC)								
Lloydminster	23 307	561	20	7	27	0	863	116
Yorkton	15 219	633	18	5	23	0	662	151
<b>Population (5 000 à 14 999)</b>								
Estevan	10 003	571	19	1	20	8	500	200
Weyburn	9 481	603	15	2	17	5	558	179
Gendarmerie royale du Canada (GRC)								
Humboldt	5 353	459	3	1	4	0	1 338	75
Martensville <sup>3</sup>	...	...	...	...	...	...	...	...
Melfort	5 352	362	6	1	7	0	765	131
North Battleford	13 503	403	20	5	25	0	540	185
Swift Current	14 856	618	15	2	17	0	874	114
<b>Population (&lt;5 000)</b>								
Caronport	1 009	532	1	0	1	0	1 009	99
Dalmeny	1 770	781	2	1	3	0	590	169
File Hills First Nations	2 180	5	4	1	5	2	436	229
Corman Park Police	1 203	1	1	0	1	1	1 203	83
Luseland	583	381	1	0	1	2	583	172
Stoughton	731	343	1	0	1	0	731	137
Gendarmerie royale du Canada (GRC)								
Assiniboia	2 395	634	3	0	3	0	798	125
Battleford	3 719	160	5	1	6	0	620	161
Biggar	2 158	137	3	0	3	0	719	139
Canora	2 213	303	3	0	3	0	738	136
Creighton	1 485	103	2	1	3	0	495	202
Esterhazy	2 204	466	2	1	3	0	735	136
Fort Qu'Appelle	1 974	354	2	2	4	0	494	203
Hudson Bay	1 693	98	3	0	3	0	564	177
Indian Head	1 765	556	1	1	2	0	883	113
Kamsack	1 850	316	7	0	7	0	264	378
Kindersley	4 410	352	5	1	6	0	735	136
La Ronge	2 614	222	6	2	8	0	327	306
Lanigan	1 256	151	1	1	2	0	628	159
Maple Creek	2 233	505	2	1	3	0	744	134
Meadow Lake	4 434	581	10	3	13	0	341	293
Melville	4 382	297	5	0	5	0	876	114
Moosomin	2 355	399	1	2	3	0	785	127

1. Les chiffres de population sont fondés sur les estimations postcensitaires provisoires pour 2005 au 1<sup>er</sup> juillet (sur la base des limites du Recensement de 2001), Division de la démographie, Statistique Canada. Populations sont rajustés en fonction des limites des territoires des services de police. Populations pour 2006 ne sont pas encore disponibles.

2. Le nombre d'agents de police inclut 25 agents dont le financement est assuré par le gouvernement fédéral ou provincial et la rubrique "autre personnel" inclut 20 civils dont le financement est assuré par le gouvernement fédéral ou provincial.

3. Ce service de police est devenu un détachement de la Gendarmerie Royal du Canada en janvier 2006.

**Note au sujet des contrats municipaux de la GRC :** Les employés civils fournis par la municipalité ne sont pas inclus sous la rubrique « Autre personnel ».

**Les comparaisons entre les services de police doivent être faites avec prudence :** Le nombre de policiers indiqué peut ne pas représenter le nombre de policiers pouvant être affectés à la surveillance communautaire générale étant donné que dans certaines collectivités, certains policiers doivent limiter leur surveillance à des endroits particuliers (p. ex. port ou aéroport).

**Table 20**  
**Personnel policier des services de police municipaux 2006 - Saskatchewan (suite)**

	Population <sup>1</sup>	Densité de la population habitants/km <sup>2</sup>	Policiers			Autre personnel	Nombre d'habitants par policier	Policiers pour 100 000 habitants
			Hommes	Femmes	Total			
<b>Population (&lt;5 000)</b>								
Gendarmerie royale du Canada (GRC)								
Outlook	2 190	280	1	1	2	0	1 095	91
Rosetown	2 447	231	3	0	3	0	816	123
Shaunavon	1 708	335	2	1	3	0	569	176
Tisdale	3 120	675	2	2	4	0	780	128
Unity	2 265	232	2	0	2	0	1 133	88
Wadena	1 373	472	1	1	2	0	687	146
Warman	4 175	834	2	0	2	0	2 088	48
Watrous	1 807	162	2	0	2	0	904	111
Wilkie	1 214	128	2	0	2	0	607	165
Wynyard	1 901	359	2	1	3	0	634	158

1. Les chiffres de population sont fondés sur les estimations postcensitaires provisoires pour 2005 au 1<sup>er</sup> juillet (sur la base des limites du Recensement de 2001), Division de la démographie, Statistique Canada. Populations sont rajustés en fonction des limites des territoires des services de police. Populations pour 2006 ne sont pas encore disponibles.

**Note au sujet des contrats municipaux de la GRC :** Les employés civils fournis par la municipalité ne sont pas inclus sous la rubrique « Autre personnel ».

**Les comparaisons entre les services de police doivent être faites avec prudence :** Le nombre de policiers indiqué peut ne pas représenter le nombre de policiers pouvant être affectés à la surveillance communautaire générale étant donné que dans certaines collectivités, certains policiers doivent limiter leur surveillance à des endroits particuliers (p. ex. port ou aéroport).

**Table 21**  
**Personnel policier des services de police municipaux 2006 - Alberta**

	Population <sup>1</sup>	Densité de la population habitants/km <sup>2</sup>	Policiers			Autre personnel	Nombre d'habitants par policier	Policiers pour 100 000 habitants
			Hommes	Femmes	Total			
<b>Population (100 000 et plus)</b>								
Calgary	970 797	1 383	1 385	214	1 599	706	607	165
Edmonton	718 788	1 051	1 133	223	1 356	395	530	189
<b>Population (50 000 à 99 999)</b>								
Lethbridge <sup>2</sup>	78 352	604	122	13	135	74	580	172
Medicine Hat	56 609	462	89	8	97	33	584	171
Gendarmerie royale du Canada (GRC)								
Red Deer	75 634	1 242	80	31	111	0	681	147
St. Albert	59 561	1 721	37	10	47	0	1 267	79
<b>Population (15 000 à 49 999)</b>								
Camrose	16 320	631	22	4	26	13	628	159
Gendarmerie royale du Canada (GRC)								
Airdrie	24 654	1 148	16	6	22	0	1 121	89
Cochrane	17 004	1 030	7	5	12	0	1 417	71
Fort McMurray	49 335	1	62	27	89	0	554	180
Grande Prairie	43 957	728	46	18	64	0	687	146
Leduc	15 851	429	13	4	17	0	932	107
Spruce Grove	17 764	673	11	3	14	0	1 269	79
Comté Strathcona	48 113	68	43	12	55	0	875	114
<b>Population (5 000 à 14 999)</b>								
Service de police de Blood Tribe	7 446	5	22	3	25	16	298	336
Lacombe	10 514	583	11	2	13	6	809	124
Taber	8 183	542	11	1	12	10	682	147
Gendarmerie royale du Canada (GRC)								
Banff	7 616	1 571	14	6	20	0	381	263
Beaumont	8 248	785	6	1	7	0	1 178	85
Bonnyville	6 397	454	7	3	10	0	640	156
Brooks	13 136	752	12	4	16	0	821	122
Canmore	12 567	183	10	4	14	0	898	111
Chestermere	5 599	1 811	3	4	7	0	800	125
Cold Lake	11 543	195	4	4	8	0	1 443	69
Crowsnest Pass	5 890	16	7	2	9	0	654	153
Devon	6 917	603	7	0	7	0	988	101
Drayton Valley	5 821	731	6	3	9	0	647	155
Drumheller	6 361	242	7	2	9	0	707	141
Edson	8 069	273	10	5	15	0	538	186
Fort Saskatchewan	13 937	308	11	7	18	0	774	129
High River	11 248	984	8	4	12	0	937	107
Hinton	9 365	364	11	3	14	0	669	149
Innisfail	7 797	795	6	2	8	0	975	103
Morinville	6 917	610	7	2	9	0	769	130
Okotoks	14 912	833	9	3	12	0	1 243	80
Olds	7 281	659	4	3	7	0	1 040	96
Peace River	6 276	252	8	2	10	0	628	159
Ponoka	6 602	619	7	2	9	0	734	136
Rocky Mountain House	6 544	526	6	4	10	0	654	153
Slave Lake	6 710	471	11	0	11	0	610	164
St. Paul	5 344	780	7	0	7	0	763	131
Stettler	5 291	556	6	2	8	0	661	151
Stony Plain	10 975	405	7	3	10	0	1 098	91

1. Les chiffres de population sont fondés sur les estimations postcensitaires provisoires pour 2005 au 1<sup>er</sup> juillet (sur la base des limites du Recensement de 2001), Division de la démographie, Statistique Canada. Populations sont rajustés en fonction des limites des territoires des services de police. Populations pour 2006 ne sont pas encore disponibles.
2. La population indiquée pour le service de police de Lethbridge est tirée des estimations postcensitaires provisoires de la population fournies par la Division de la démographie, et elle est inférieure de 6 % au chiffre de la population produit pour la ville de Lethbridge par le gouvernement de l'Alberta.

**Note au sujet des contrats municipaux de la GRC :** Les employés civils fournis par la municipalité ne sont pas inclus sous la rubrique « Autre personnel ».

**Les comparaisons entre les services de police doivent être faites avec prudence :** Le nombre de policiers indiqué peut ne pas représenter le nombre de policiers pouvant être affectés à la surveillance communautaire générale étant donné que dans certaines collectivités, certains policiers doivent limiter leur surveillance à des endroits particuliers (p. ex. port ou aéroport).

**Table 21**  
**Personnel policier des services de police municipaux 2006 - Alberta (suite)**

	Population <sup>1</sup>	Densité de la population habitants/km <sup>2</sup>	Policiers			Autre personnel	Nombre d'habitants par policier	Policiers pour 100 000 habitants
			Hommes	Femmes	Total			
<b>Population (5 000 à 14 999)</b>								
Gendarmerie royale du Canada (GRC)								
Strathmore	9 850	632	6	3	9	0	1 094	91
Sylvan Lake	10 232	1 080	8	1	9	0	1 137	88
Vegreville	5 592	415	6	1	7	0	799	125
Wainwright	5 226	634	6	2	8	0	653	153
Wetaskiwin	11 534	721	13	6	19	0	607	165
Whitecourt	8 935	342	8	4	12	0	745	134
<b>Population (&lt;5 000)</b>								
Région de Lesser Slave Lake <sup>2</sup>	3 622	...	...	...	...	...	...	...
Louis Bull	1 469	47	6	0	6	6	245	408
Tsuu T'ina Nation <sup>3</sup>	1 321	5	6	1	7	2	189	530

1. Les chiffres de population sont fondés sur les estimations postcensitaires provisoires pour 2005 au 1<sup>er</sup> juillet (sur la base des limites du Recensement de 2001), Division de la démographie, Statistique Canada. Populations sont rajustés en fonction des limites des territoires des services de police. Populations pour 2006 ne sont pas encore disponibles.

2. Ce service de police est devenu un détachement de la Gendarmerie Royal du Canada en septembre 2006.

3. Les données sur l'effectif n'étaient pas disponibles pour 2006; par conséquent, on a utilisé les données sur l'effectif pour 2005.

**Note au sujet des contrats municipaux de la GRC :** Les employés civils fournis par la municipalité ne sont pas inclus sous la rubrique « Autre personnel ».

**Les comparaisons entre les services de police doivent être faites avec prudence :** Le nombre de policiers indiqué peut ne pas représenter le nombre de policiers pouvant être affectés à la surveillance communautaire générale étant donné que dans certaines collectivités, certains policiers doivent limiter leur surveillance à des endroits particuliers (p. ex. port ou aéroport).



**Table 22**  
**Personnel policier des services de police municipaux 2006 - Colombie-Britannique**

	Population <sup>1</sup>	Densité de la population habitants/km <sup>2</sup>	Policiers			Autre personnel	Nombre d'habitants par policier	Policiers pour 100 000 habitants
			Hommes	Femmes	Total			
<b>Population (100 000 et plus)</b>								
Abbotsford	128 165	202	154	33	187	64	685	146
Delta	102 661	551	126	33	159	48	646	155
Saanich	110 386	1 067	115	32	147	43	751	133
Vancouver	584 701	5 016	1 037	266	1 303	284	449	223
Gendarmerie royale du Canada (GRC)								
Burnaby	204 320	2 268	158	63	221	0	925	108
Coquitlam	121 989	1 002	84	36	120	0	1 017	98
Kelowna	109 490	518	97	37	134	0	817	122
Richmond	173 429	1 348	135	38	173	1	1 002	100
Surrey	393 256	1 196	374	109	483	1	814	123
<b>Population (50 000 à 99 999)</b>								
New Westminster	57 480	3 732	94	18	112	39	513	195
Victoria	94 525	3 537	168	47	215	72	440	227
Gendarmerie royale du Canada (GRC)								
Chilliwack (M.D.)	73 066	263	70	27	97	0	753	133
Kamloops	82 714	190	88	23	111	0	745	134
Canton de Langley	97 682	316	86	39	125	0	781	128
Maple Ridge	73 531	274	57	21	78	0	943	106
Nanaimo	79 898	894	85	31	116	0	689	145
North Vancouver District	88 461	545	60	30	90	0	983	102
Port Coquitlam	57 569	1 947	46	12	58	0	993	101
Prince George	77 148	244	94	27	121	0	638	157
<b>Population (15 000 à 49 999)</b>								
Central Saanich	16 821	406	19	2	21	7	801	125
Oak Bay	18 313	1 765	21	1	22	2	832	120
Port Moody	28 458	1 111	38	6	44	15	647	155
West Vancouver	46 595	525	66	16	82	22	568	176
Gendarmerie royale du Canada (GRC)								
Campbell River	30 810	227	34	6	40	0	770	130
Courtenay	21 801	1 281	20	8	28	2	779	128
Colwood	15 253	859	7	9	16	0	953	105
Cranbrook	19 774	1 111	18	5	23	0	860	116
Fort St. John	17 781	826	24	4	28	0	635	157
Langford	21 845	555	20	6	26	0	840	119
Langley	25 716	2 516	34	6	40	0	643	156
Mission	34 742	154	40	6	46	0	755	132
North Cowichan	28 519	145	12	17	29	0	983	102
North Vancouver	47 131	3 891	36	14	50	0	943	106
Penticton	33 061	779	34	9	43	0	769	130
Pitt Meadows	16 673	195	12	6	18	0	926	108
Port Alberni	18 688	940	25	7	32	0	584	171
Salmon Arm	17 000	103	12	5	17	0	1 000	100
Squamish	15 922	138	19	8	27	0	590	170
Vernon	36 232	465	40	9	49	0	739	135
White Rock	19 577	3 710	18	6	24	0	816	123

1. Les chiffres de population sont fondés sur les estimations postcensitaires provisoires pour 2005 au 1<sup>er</sup> juillet (sur la base des limites du Recensement de 2001), Division de la démographie, Statistique Canada. Populations sont rajustés en fonction des limites des territoires des services de police. Populations pour 2006 ne sont pas encore disponibles.

**Note au sujet des contrats municipaux de la GRC :** Les employés civils fournis par la municipalité ne sont pas inclus sous la rubrique « Autre personnel ».

**Les comparaisons entre les services de police doivent être faites avec prudence :** Le nombre de policiers indiqué peut ne pas représenter le nombre de policiers pouvant être affectés à la surveillance communautaire générale étant donné que dans certaines collectivités, certains policiers doivent limiter leur surveillance à des endroits particuliers (p. ex. port ou aéroport).

Table 22

Personnel policier des services de police municipaux 2006 - Colombie-Britannique (suite)

	Population <sup>1</sup>	Densité de la population habitants/km <sup>2</sup>	Policiers			Autre personnel	Nombre d'habitants par policier	Policiers pour 100 000 habitants
			Hommes	Femmes	Total			
<b>Population (5 000 à 14 999)</b>								
Nelson	9 797	1 348	18	1	19	6	516	194
<b>Gendarmerie royale du Canada (GRC)</b>								
Castlegar	7 821	435	10	2	12	0	652	153
Coldstream (M.D.)	10 102	150	4	1	5	0	2 020	49
Comox	12 706	895	8	2	10	2	1 271	79
Dawson Creek	11 394	551	16	6	22	0	518	193
Hope	6 591	159	10	3	13	0	507	197
Kimberley	7 049	121	7	1	8	0	881	113
Kitimat	10 587	44	12	2	14	0	756	132
Ladysmith	7 292	865	4	3	7	1	1 042	96
Lake Country	10 367	85	5	3	8	0	1 296	77
Mackenzie	5 454	25	8	2	10	0	545	183
Merritt	7 561	304	14	2	16	0	473	212
North Saanich	11 274	304	8	3	11	0	1 025	98
Parksville	11 709	802	10	3	13	1	901	111
Powell River	13 831	465	16	3	19	0	728	137
Prince Rupert	14 974	273	20	8	28	0	535	187
Qualicum Beach	8 807	707	4	3	7	1	1 258	79
Quesnel	10 487	297	20	3	23	0	456	219
Revelstoke	7 964	259	7	3	10	0	796	126
Sechelt	8 901	224	8	2	10	0	890	112
Sidney	11 862	2 352	8	7	15	0	791	126
Smithers	5 509	354	8	1	9	0	612	163
Sooke	10 117	208	7	3	10	0	1 012	99
Spallumcheen	5 707	22	2	1	3	0	1 902	53
Summerland	11 405	163	5	3	8	0	1 426	70
Terrace	12 556	303	19	5	24	0	523	191
Trail	7 889	227	7	4	11	0	717	139
View Royal	8 382	579	4	2	6	0	1 397	72
Whistler	9 775	60	16	6	22	0	444	225
Williams Lake	11 872	359	22	5	27	0	440	227
<b>Population (&lt;5 000)</b>								
Kitasoo/Xaixais Public Safety	319	102	2	0	2	0	160	627
Stl'at'imx Tribal Police	2 835	31	6	4	10	4	284	353

1. Les chiffres de population sont fondés sur les estimations postcensitaires provisoires pour 2005 au 1<sup>er</sup> juillet (sur la base des limites du Recensement de 2001), Division de la démographie, Statistique Canada. Populations sont rajustés en fonction des limites des territoires des services de police. Populations pour 2006 ne sont pas encore disponibles.

**Note au sujet des contrats municipaux de la GRC :** Les employés civils fournis par la municipalité ne sont pas inclus sous la rubrique « Autre personnel ».

**Les comparaisons entre les services de police doivent être faites avec prudence :** Le nombre de policiers indiqué peut ne pas représenter le nombre de policiers pouvant être affectés à la surveillance communautaire générale étant donné que dans certaines collectivités, certains policiers doivent limiter leur surveillance à des endroits particuliers (p. ex. port ou aéroport).

# **Partie 3**

**Dépenses de fonctionnement des  
services de police municipaux 2005**

Table 23

Dépenses de fonctionnement des services de police municipaux 2005 - Terre-Neuve-et-Labrador

	Dépenses de fonctionnement							Infractions relatives au Code criminel - 2005		
	Incluses dans le budget de fonctionnement du service de police							Taux pour 100 000 habitants	Variation en % du taux d'infr. au C.cr. de 2004 à 2005	Taux de classement
	Dépenses de fonctionnement	Coûts par habitant	Achat de véhicules	Location de véhicules	Services informatiques	Locaux	Service d'urgence 911			
	\$	\$						%	%	
<b>Population (100 000 et plus)</b>										
St. John's (R.N.C.)	27 123 512	149	non	oui	non	oui	oui	6 492	-4	24
<b>Population (15 000 à 49 999)</b>										
Corner Brook (R.N.C.)	3 235 850	158	non	oui	non	oui	oui	4 818	-1	38
<b>Population (5 000 à 14 999)</b>										
Labrador City (R.N.C.)	1 983 069	206	non	oui	non	oui	oui	3 258	-14	25

**Note :** Il n'y a pas de services de police municipaux à Terre-Neuve-et-Labrador. La Royal Newfoundland Constabulary (R.N.C.), un service de police provincial, est responsable de la prestation des services policiers aux trois plus grandes municipalités et, aux fins du présent rapport, elles ont été incluses ci-dessus.

**Les comparaisons des taux de classement entre les services policiers doivent être faites avec prudence :** voir « Taux de classement (%) » dans la section « Notes importantes » qui précède les présents tableaux.

Table 24

Dépenses de fonctionnement des services de police municipaux 2005 - Île-du-Prince-Édouard

	Dépenses de fonctionnement							Infractions relatives au Code criminel - 2005		
	Incluses dans le budget de fonctionnement du service de police							Taux pour 100 000 habitants	Variation en % du taux d'infr. au C.cr. de 2004 à 2005	Taux de classement
	Dépenses de fonctionnement	Coûts par habitant	Achat de véhicules	Location de véhicules	Services informatiques	Locaux	Service d'urgence 911			
	\$	\$						%	%	
<b>Population (15 000 à 49 999)</b>										
Charlottetown	5 900 872	181	non	oui	oui	non	oui	12 807	-8	16
<b>Population (5 000 à 14 999)</b>										
Summerside	2 679 224	178	non	oui	oui	oui	oui	10 874	6	22
Gendarmerie royale du Canada (GRC)										
Stratford	344 076	50	..	..	..	..	..	5 043	-6	31
<b>Population (&lt;5 000)</b>										
Borden	135 132	171	oui	non	oui	oui	non	4 949	...	46
Kensington	356 000	252	non	oui	oui	non	non	5 795	-46	30
Gendarmerie royale du Canada (GRC)										
Montague	243 065	128	..	..	..	..	..	22 140	15	39

**Note au sujet des contrats municipaux de la GRC :** Les dépenses comprennent seulement le coût assumé par la municipalité et non le coût total du contrat, ni les coûts des services policiers supplémentaires.

**Les comparaisons entre les services de police doivent être faites avec prudence :** Pour plusieurs raisons, les dépenses de fonctionnement peuvent varier considérablement entre les services de police. Voir « Dépenses totales de fonctionnement » dans la section « Notes importantes » qui précède les présents tableaux.

**Les comparaisons des taux de classement entre les services policiers doivent être faites avec prudence :** voir « Taux de classement (%) » dans la section « Notes importantes » qui précède les présents tableaux.

Table 25

Dépenses de fonctionnement des services de police municipaux 2005 - Nouvelle-Écosse

	Dépenses de fonctionnement							Infractions relatives au Code criminel - 2005		
	Incluses dans le budget de fonctionnement du service de police							Variation en %		
	Dépenses de fonctionnement	Coûts par habitant	Achat de véhicules	Location de véhicules	Services informatiques	Locaux	Service d'urgence 911	Taux pour 100 000 habitants	du taux d'infr. au C.cr. de 2004 à 2005	Taux de classement
	\$	\$						%	%	
<b>Population (100 000 et plus)</b>										
Police régionale du Cap Breton <sup>1</sup>	16 980 981	160	oui	oui	oui	oui	non	7 571	2	33
Police régionale de Halifax	44 245 812	207	non	oui	oui	oui	non	12 274	-5	24
<b>Population (5 000 à 14 999)</b>										
Amherst	2 243 452	234	non	oui	oui	non	oui	16 970	-11	37
Bridgewater	2 009 837	250	non	oui	oui	oui	non	10 689	-25	41
Kentville	1 521 300	259	oui	oui	oui	oui	oui	9 856	-11	37
New Glasgow	2 645 300	280	non	oui	oui	non	non	16 272	1	44
Truro	3 361 206	290	non	oui	oui	oui	oui	19 800	-7	53
Gendarmerie royale du Canada (GRC)										
Yarmouth	1 382 020	176	..	..	..	..	..	20 705	-19	41
<b>Population (&lt;5 000)</b>										
Annapolis Royal	157 528	294	non	non	non	non	non	9 346	-9	46
Springhill	935 547	227	non	oui	oui	oui	oui	10 393	28	46
Stellarton	1 169 180	241	non	non	oui	oui	non	6 044	-5	50
Trenton	848 046	306	non	oui	non	non	non	8 517	-7	28
Service de police de Westville	639 687	163	non	oui	oui	oui	oui	9 680	41	27
Gendarmerie royale du Canada (GRC)										
Antigonish	778 449	163	..	..	..	..	..	12 372	-3	40
Digby	456 308	215	..	..	..	..	..	12 130	-10	42
Oxford	264 398	195	..	..	..	..	..	20 769	43	35
Parrsboro	265 278	176	..	..	..	..	..	15 303	45	35
Pictou	505 844	130	..	..	..	..	..	10 169	-12	48
Port Hawkesbury	459 637	123	..	..	..	..	..	8 309	-12	35
Shelburne	359 932	181	..	..	..	..	..	25 453	-2	28
Windsor	700 319	180	..	..	..	..	..	15 162	5	56

1. Les dépenses déclarées pour 2004 étaient fondées sur une projection; toutefois, les dépenses indiquées pour 2005 représentent les coûts réels.

**Note au sujet des contrats municipaux de la GRC :** Les dépenses comprennent seulement le coût assumé par la municipalité et non le coût total du contrat, ni les coûts des services policiers supplémentaires.

**Les comparaisons entre les services de police doivent être faites avec prudence :** Pour plusieurs raisons, les dépenses de fonctionnement peuvent varier considérablement entre les services de police. Voir « Dépenses totales de fonctionnement » dans la section « Notes importantes » qui précède les présents tableaux.

**Les comparaisons des taux de classement entre les service policiers doivent être faites avec prudence :** voir « Taux de classement (%) » dans la section « Notes importantes » qui précède les présents tableaux.

Table 26

Dépenses de fonctionnement des services de police municipaux 2005 - Nouveau-Brunswick

	Dépenses de fonctionnement							Infractions relatives au Code criminel - 2005		
	Incluses dans le budget de fonctionnement du service de police							Variation en %		
	Dépenses de fonctionnement	Coûts par habitant	Achat de véhicules	Location de véhicules	Services informatiques	Locaux	Service d'urgence 911	Taux pour 100 000 habitants	du taux d'infr. au C.cr. de 2004 à 2005	Taux de classement
	\$	\$						%	%	
<b>Population (100 000 et plus)</b>										
Police régionale de Codiac (GRC) <sup>1</sup>	15 831 291	142	..	..	..	..	..	10 606	-8	38
<b>Population (50 000 à 99 999)</b>										
Fredericton	9 098 373	178	non	oui	oui	non	non	7 934	-10	31
Saint John	16 969 816	241	oui	oui	oui	oui	non	9 284	-6	29
<b>Population (15 000 à 49 999)</b>										
Edmundston	3 995 167	230	non	oui	oui	oui	oui	4 382	-6	21
Miramichi Police Force	4 495 468	244	non	oui	oui	oui	oui	8 789	-14	54
Police régionale de Rothesay	3 348 936	122	oui	oui	oui	oui	oui	2 649	12	58
<b>Population (5 000 à 14 999)</b>										
Police régionale de B.N.P.P.	1 556 569	164	non	oui	oui	oui	oui	5 025	11	53
Bathurst	3 102 563	247	oui	oui	oui	non	oui	9 599	9	50
Grand Falls	2 065 034	354	non	oui	non	oui	non	8 049	-7	39
Woodstock	1 081 275	201	non	non	oui	oui	non	10 278	28	29
<b>Gendarmerie royale du Canada (GRC)</b>										
Campbellton	1 188 990	159	..	..	..	..	..	9 479	-7	38
Oromocto	1 039 112	113	..	..	..	..	..	9 377	-16	27
Sackville	960 236	128	..	..	..	..	..	5 059	-3	27
<b>Population (&lt;5 000)</b>										
<b>Gendarmerie royale du Canada (GRC)</b>										
Buctouche	244 653	99	..	..	..	..	..	15 809	436	36
Cap Pele	245 227	102	..	..	..	..	..	1 082	-66	12
Hampton	349 845	84	..	..	..	..	..	10 435	88	37
Mcadam	253 586	165	..	..	..	..	..	5 411	14	39
Richibucto	219 192	166	..	..	..	..	..	28 766	1 142	47
St. Andrews	248 458	124	..	..	..	..	..	4 028	48	36
Saint Quentin	262 786	119	..	..	..	..	..	7 964	348	33

1. Les dépenses comprennent 100 % du coût du contrat avec la GRC.

**Note au sujet des contrats municipaux de la GRC :** Les dépenses comprennent seulement le coût assumé par la municipalité et non le coût total du contrat, ni les coûts des services policiers supplémentaires.

**Les comparaisons entre les services de police doivent être faites avec prudence :** Pour plusieurs raisons, les dépenses de fonctionnement peuvent varier considérablement entre les services de police. Voir « Dépenses totales de fonctionnement » dans la section « Notes importantes » qui précède les présents tableaux.

**Les comparaisons des taux de classement entre les services policiers doivent être faites avec prudence :** voir « Taux de classement (%) » dans la section « Notes importantes » qui précède les présents tableaux.

**Table 27**  
**Dépenses de fonctionnement des services de police municipaux 2005 - Québec**

	Dépenses de fonctionnement							Infractions relatives au		
	Incluses dans le budget de fonctionnement du service de police							Code criminel - 2005		
	Dépenses de fonctionnement	Coûts par habitant	Achat de véhicules	Location de véhicules	Services informatiques	Locaux	Service d'urgence 911	Taux pour 100 000 habitants	Variation en % du taux d'infr. au C.cr. de 2004 à 2005	Taux de classement
	\$	\$						%	%	
<b>Population (100 000 et plus)</b>										
Gatineau	39 262 434	160	non	oui	non	oui	oui	5 938	-5	39
Laval	74 427 275	201	non	non	non	non	non	5 132	-5	34
Lévis	18 697 534	144	non	oui	oui	non	oui	2 997	-8	33
Longueuil <sup>1</sup>	72 912 333	187	non	oui	non	non	non	6 209	-6	32
Montréal	472 709 169	252	non	oui	oui	oui	oui	9 726	-5	22
Québec	97 118 930	183	non	oui	non	oui	oui	5 054	-5	30
Richelieu/Saint-Laurent <sup>2</sup>	29 620 062	168	non	oui	oui	oui	oui	3 052	...	22
Saguenay	26 212 421	178	non	oui	non	non	oui	3 723	-9	35
Sherbrooke	23 573 825	159	non	oui	non	oui	oui	5 042	-18	48
Terrebonne	16 739 608	146	oui	oui	oui	oui	oui	4 902	-9	31
Trois-Rivières	24 302 782	192	non	oui	non	oui	oui	5 028	-2	49
<b>Population (50 000 à 99 999)</b>										
Châteauguay	8 746 963	126	non	oui	non	non	oui	3 810	4	38
Granby	8 251 401	139	non	oui	non	oui	oui	5 431	-10	42
Joliette (Régie intermunicipal de)	8 192 005	141	non	non	non	oui	oui	7 464	-13	27
Repentigny	11 606 574	140	non	oui	oui	non	oui	4 097	-11	37
Roussillon (Régie intermunicipal de)	12 512 118	136	non	oui	oui	non	oui	3 414	0	32
Saint-Jérôme	12 085 600	185	non	oui	oui	oui	oui	8 332	-12	34
Saint-Jean-sur-Richelieu	13 904 187	161	oui	oui	oui	oui	oui	6 039	-5	37
Thérèse-de-Blainville	14 273 568	182	non	oui	oui	oui	oui	4 916	-3	32
Mirabel	6 781 034	127	non	oui	oui	oui	oui	2 990	-13	31
<b>Population (15 000 à 49 999)</b>										
Blainville	5 882 578	138	oui	oui	oui	oui	oui	3 660	-2	32
Chambly <sup>3</sup>	2 695 243	...	non	oui	non	non	non	...	...	...
Deux-Montagnes Régional	6 408 794	163	non	oui	oui	non	oui	3 794	4	32
L'Assomption	3 352 250	169	non	oui	oui	non	oui	3 735	-15	38
Mascouche	4 862 421	145	oui	non	non	oui	non	3 683	-7	42
Memphremagog	5 498 345	183	non	oui	oui	oui	oui	5 496	-13	47
MRC des Collines de L'Outaouais <sup>1</sup>	5 954 598	151	non	oui	oui	oui	oui	3 648	-10	45
Rivière-du-Loup	3 233 198	173	non	oui	oui	oui	oui	5 581	-4	52
Saint-Georges	3 920 999	132	non	oui	oui	oui	oui	3 932	-12	44
Saint-Eustache	6 746 005	158	non	oui	non	non	oui	6 900	-9	27
Sainte-Julie <sup>3</sup>	7 168 448	...	non	oui	oui	non	oui	...	...	...
Thetford Mines	3 359 574	129	non	non	oui	oui	oui	3 671	3	55
Vallée-du-Richelieu <sup>1</sup>	7 351 589	...	oui	oui	oui	oui	oui	...	...	...
Varennes <sup>3</sup>	2 859 187	...	oui	oui	non	non	oui	...	...	...

1. Les dépenses pour 2005 n'étaient pas disponibles; les dépenses pour 2004 ont été substituées.
2. Ce service de police a ouvert ses portes vers le milieu de l'année 2005; les dépenses sont donc fondées sur le budget approuvé pour 2006.
3. Ce service de police a terminé ses fonctions en mi-2005. Les dépenses partielles pour 2005 n'étaient pas disponibles; les dépenses pour 2004 ont été substituées.

**Les comparaisons entre les services de police doivent être faites avec prudence :** Pour plusieurs raisons, les dépenses de fonctionnement peuvent varier considérablement entre les services de police. Voir « Dépenses totales de fonctionnement » dans la section « Notes importantes » qui précède les présents tableaux.

**Les comparaisons des taux de classement entre les services policiers doivent être faites avec prudence :** voir « Taux de classement (%) » dans la section « Notes importantes » qui précède les présents tableaux.

**Table 27**  
**Dépenses de fonctionnement des services de police municipaux 2005 - Québec (suite)**

	Dépenses de fonctionnement							Infractions relatives au Code criminel - 2005		
	Incluses dans le budget de fonctionnement du service de police							Variation en %		
	Dépenses de fonctionnement	Coûts par habitant	Achat de véhicules	Location de véhicules	Services informatiques	Locaux	Service d'urgence 911	Taux pour 100 000 habitants	du taux d'infr. au C.cr. de 2004 à 2005	Taux de classement
	\$	\$						%	%	
<b>Population (5 000 à 14 999)</b>										
Bromont	1 571 110	282	non	oui	oui	non	oui	8 810	-9	24
Carignan <sup>1</sup>	964 124	...	non	oui	non	non	oui	...	...	...
Kahnawake Police Autochtone	3 246 000	440	oui	oui	oui	non	non	5 957	-7	12
Police régionale de Kativik	9 731 835	905	oui	oui	oui	oui	oui	4 893	-9	79
Mont-Tremblant	3 854 495	401	oui	oui	oui	oui	oui	11 960	-2	40
Rivière-du-Nord (Régie)	3 040 560	252	oui	oui	oui	oui	oui	4 960	-22	30
Saint-Basile-le-Grand <sup>1</sup>	1 419 384	...	oui	oui	oui	non	non	...	...	...
Sainte-Adèle	3 251 005	321	non	non	oui	oui	oui	7 566	6	35
Sainte-Marie	1 599 528	137	non	non	non	non	non	2 745	-28	46
<b>Population (&lt;5 000)</b>										
Amérindienne d'Odanak <sup>2</sup>	288 609	965	non	oui	oui	oui	oui	...	...	...
Amérindienne de Bestiamites	958 997	352	oui	oui	oui	oui	non	9 725	21	72
Amérindienne de la Romaine	799 152	844	oui	oui	oui	oui	non	14 678	34	92
Amérindienne de Manawan	863 391	438	oui	oui	non	oui	non	9 275	32	14
Amérindienne de Mingan	232 500	460	oui	oui	oui	oui	non	13 267	-20	69
Amérindienne de Wemotaci	798 081	664	oui	oui	oui	oui	non	14 809	-1	29
D'Essipit	257 146	1 437	non	non	oui	oui	oui	22 905	27	32
Gesgapegiac Amerindian	427 130	771	oui	non	oui	oui	oui	15 343	-2	56
Kanesatake Mohawk <sup>2</sup>	1 300 000	969	non	non	non	non	non	12 155	-5	44
Kitigan Zibi Anishinabeg	876 021	586	oui	non	oui	non	non	8 623	18	29
Lac Simon	660 743	533	oui	oui	oui	oui	non	18 160	-3	41
Listuguj <sup>2</sup>	1 019 812	532	oui	oui	non	oui	oui	11 163	25	45
Long Point	391 832	1 113	oui	non	oui	oui	non	26 420	5	40
Mashteuiatsh	1 036 400	513	oui	oui	oui	oui	oui	10 352	204	46
Mistissini <sup>2</sup>	1 206 201	390	non	non	oui	oui	non	19 553	-9	78
Montagnais de Natashquan <sup>2</sup>	421 034	500	oui	oui	non	oui	non	11 045	92	90
Montagnais de Pakua Shipi <sup>2</sup>	302 750	1 026	non	oui	non	non	non	25 424	7	83
Montagnais de Shefferville	388 350	532	non	oui	oui	oui	non	8 219	-2	73
Naskapi	492 031	841	non	non	oui	oui	non	14 530	-36	48
Nemaska <sup>2</sup>	638 161	1 080	non	non	non	non	non	6 261	-2	73
Obedjiwan	1 352 053	687	oui	non	oui	oui	non	12 392	-4	48
Oujé-Bougoumou	1 087 286	1 704	non	non	non	non	non	18 809	-3	48
Timiskaming	438 000	750	oui	non	non	oui	oui	10 616	-11	35
Uashat-Maliotenam	1 414 000	501	oui	oui	oui	oui	non	22 415	-11	82
Waskaganish	938 156	481	oui	non	non	non	non	43 590	2	54
Wôlinak Police Service	175 900	2 477	non	oui	non	oui	non	15 493	-3	64
Wemindji <sup>2</sup>	775 400	649	non	non	oui	non	non	...	...	...
Wendake	891 493	682	oui	oui	oui	oui	oui	6 963	-22	49

1. Ce service de police a terminé ses fonctions en mi-2005. Les dépenses partielles pour 2005 n'étaient pas disponibles; les dépenses pour 2004 ont été substituées.

2. Les dépenses pour 2005 n'étaient pas disponibles; les dépenses pour 2004 ont été substituées.

**Les comparaisons entre les services de police doivent être faites avec prudence :** Pour plusieurs raisons, les dépenses de fonctionnement peuvent varier considérablement entre les services de police. Voir « Dépenses totales de fonctionnement » dans la section « Notes importantes » qui précède les présents tableaux.

**Les comparaisons des taux de classement entre les services policiers doivent être faites avec prudence :** voir « Taux de classement (%) » dans la section « Notes importantes » qui précède les présents tableaux.



Table 28

## Dépenses de fonctionnement des services de police municipaux 2005 - Ontario (suite)

	Dépenses de fonctionnement							Infractions relatives au Code criminel - 2005		
	Incluses dans le budget de fonctionnement du service de police							Variation en %		
	Dépenses de fonctionnement	Coûts par habitant	Achat de véhicules	Location de véhicules	Services informatiques	Locaux	Service d'urgence 911	Taux pour 100 000 habitants	du taux d'infr. au C.cr. de 2004 à 2005	Taux de classement
	\$	\$						%	%	
<b>Population (100 000 et plus)</b>										
Barrie	26 675 212	205	oui	oui	oui	oui	non	8 278	-8	42
Chatham-Kent	22 071 472	203	oui	oui	oui	oui	oui	6 819	4	36
Durham (service régional)	115 861 058	201	oui	oui	oui	oui	oui	4 916	-11	39
Guelph	23 502 154	200	oui	oui	oui	non	oui	5 169	-9	30
Grand Sudbury	34 893 120	217	oui	oui	oui	oui	oui	5 769	-5	36
Halton (service régional)	77 083 068	174	oui	oui	oui	non	oui	3 588	-7	37
Hamilton (service régional)	107 168 305	206	oui	oui	oui	oui	oui	6 287	-1	32
Kingston	21 396 840	177	non	oui	oui	oui	oui	7 600	-5	32
London	66 740 800	186	non	oui	oui	oui	oui	8 420	5	37
Niagara (service régional)	106 852 165	246	non	oui	oui	oui	oui	5 988	-3	30
Service de police d'Ottawa	172 279 620	207	non	oui	oui	oui	oui	5 968	1	27
Peel (service régional)	236 254 160	206	non	oui	oui	oui	non	3 293	-7	49
Thunder Bay	27 618 696	235	non	oui	oui	oui	oui	9 024	-6	45
Toronto	794 388 904	305	oui	oui	oui	non	oui	7 310	1	28
Waterloo (service régional)	86 362 544	178	oui	oui	oui	oui	oui	5 441	-8	32
Windsor	59 026 753	266	non	oui	oui	non	oui	8 393	-15	37
York (service régional)	161 551 777	175	non	oui	oui	oui	non	3 259	-17	39
<b>Population (50 000 à 99 999)</b>										
Brantford	17 745 420	192	non	oui	oui	oui	oui	9 590	1	30
North Bay	12 826 186	224	non	non	oui	oui	oui	5 854	-11	38
Oxford Community	10 726 100	174	oui	oui	oui	oui	non	5 818	-3	24
Peterborough Lakefield	14 515 480	184	non	oui	non	oui	oui	7 388	-2	45
Sarnia	15 818 876	213	oui	oui	oui	oui	oui	6 454	1	42
Sault Ste. Marie	17 288 544	225	non	oui	oui	oui	oui	7 161	-9	45
Service de police de South Simcoe	10 246 919	180	non	oui	oui	oui	oui	4 883	0	31
<b>Police provinciale de l'Ontario (PPO)</b>										
Caledon	6 140 696	92	..	..	..	..	..	2 404	-15	37
Lambton Group	6 891 367	131	..	..	..	..	..	4 115	-6	34
Nottawasaga	5 524 523	96	..	..	..	..	..	3 769	-4	35
Norfolk	9 178 484	144	..	..	..	..	..	5 295	-8	40
Stormont/Dundas/Glengarry	8 680 129	128	..	..	..	..	..	2 997	-20	41
Comté de Wellington	9 657 715	110	..	..	..	..	..	3 345	-5	33
<b>Population (15 000 à 49 999)</b>										
Amherstburg	3 734 137	172	non	non	oui	non	oui	3 373	-5	40
Belleville	10 633 543	218	oui	oui	oui	oui	non	10 833	-8	45
Brockville	6 320 971	284	non	non	oui	non	oui	9 068	-21	50
Cobourg	4 702 028	152	non	oui	non	oui	oui	5 065	-5	40
Cornwall Community Police	12 648 023	269	oui	oui	oui	oui	oui	9 936	-4	47
Essex	3 540 162	168	non	non	oui	oui	non	3 307	0	32
Kawartha Lakes Police	4 820 645	202	non	non	oui	non	oui	14 560	-19	47
Lasalle	4 348 673	143	non	non	oui	oui	non	2 428	-7	30
Leamington	5 172 196	177	non	oui	oui	oui	non	5 153	-4	29
Midland	3 809 185	234	non	non	oui	oui	non	11 628	0	39
Nishnawbe-Aski	17 807 453	950	oui	non	oui	oui	non	12 938	-36	48
Orangeville	5 174 567	179	non	oui	oui	oui	oui	5 591	2	35

**Les comparaisons entre les services de police doivent être faites avec prudence :** Pour plusieurs raisons, les dépenses de fonctionnement peuvent varier considérablement entre les services de police. Voir « Dépenses totales de fonctionnement » dans la section « Notes importantes » qui précède les présents tableaux.

**Les comparaisons des taux de classement entre les services policiers doivent être faites avec prudence :** voir « Taux de classement (%) » dans la section « Notes importantes » qui précède les présents tableaux.

**Table 28**  
**Dépenses de fonctionnement des services de police municipaux 2005 - Ontario (suite)**

	Dépenses de fonctionnement							Infractions relatives au		
	Incluses dans le budget de fonctionnement du service de police							Code criminel - 2005		
	Dépenses de fonctionnement	Coûts par habitant	Achat de véhicules	Location de véhicules	Services informatiques	Locaux	Service d'urgence 911	Taux pour 100 000 habitants	Variation en % du taux d'infr. au C.cr. de 2004 à 2005	Taux de classement
	\$	\$						%	%	
<b>Population (15 000 à 49 999)</b>										
Owen Sound	5 554 370	247	non	oui	oui	non	oui	7 033	-14	45
St. Thomas	6 988 950	190	oui	non	oui	non	oui	6 580	-4	39
Stratford	7 077 883	226	non	oui	oui	oui	non	6 321	3	37
Strathroy	3 807 291	182	non	non	oui	oui	oui	4 342	-6	30
Timmins	10 378 000	240	non	oui	oui	oui	oui	6 113	-6	44
Police provinciale de l'Ontario (PPO)										
Comté de Brant	4 338 965	124	..	..	..	..	..	4 504	-3	27
Collingwood	3 272 126	197	..	..	..	..	..	11 604	-8	37
Elgin County	3 653 645	83	..	..	..	..	..	3 216	2	35
Grand Napanee	2 171 965	134	..	..	..	..	..	8 523	-9	54
Haldimand	5 502 488	117	..	..	..	..	..	4 572	1	33
Kingsville	2 320 003	110	..	..	..	..	..	2 691	-1	31
Lakeshore	3 017 740	95	..	..	..	..	..	3 027	3	33
Loyalist	1 716 068	111	..	..	..	..	..	3 635	-5	34
Orillia	4 157 203	136	..	..	..	..	..	10 934	0	39
Comté de Prince Edward	3 269 616	123	..	..	..	..	..	4 271	-12	33
Quinte West	6 297 648	143	..	..	..	..	..	6 078	16	31
South Frontenac	1 703 610	95	..	..	..	..	..	2 323	-19	45
Tecumseh	2 752 015	100	..	..	..	..	..	3 336	1	29
Tillsonburg	1 906 457	124	..	..	..	..	..	7 110	6	41
Kemptville	2 053 475	135	..	..	..	..	..	3 291	4	48
<b>Population (5 000 à 14 999)</b>										
Service de police d'Akwesasne										
Mohawk	4 400 133	529	oui	oui	oui	oui	non	6 383	-24	75
Anishinabek	8 882 246	943	non	oui	oui	oui	non	1 762	-1	79
Aylmer	1 493 709	196	non	oui	oui	oui	oui	6 247	6	32
Dryden <sup>1</sup>	2 890 338	346	non	oui	non	oui	oui	8 516	15	43
Espanola	1 455 503	275	non	oui	oui	oui	oui	7 820	3	50
Gananoque	1 812 000	335	non	non	oui	oui	oui	9 239	-46	39
South Bruce Grey	2 180 918	306	non	oui	oui	oui	oui	8 135	-2	34
Kenora	4 279 427	435	non	non	non	oui	oui	18 966	-2	49
Pembroke	3 561 611	260	oui	oui	oui	oui	oui	8 445	-5	39
Perth	1 914 896	303	oui	non	oui	oui	oui	10 537	-10	52
Port Hope	3 211 050	260	oui	oui	oui	oui	oui	5 681	-21	46
Saugeen Shores	2 438 588	207	non	oui	oui	non	non	5 403	-7	37
Service de police de Six Nations	3 223 567	288	oui	oui	oui	non	non	9 655	12	36
Smiths Falls	2 774 352	292	non	oui	oui	oui	oui	14 436	-1	44
Stirling-Rawdon	850 961	164	non	non	oui	oui	non	5 060	-11	33
Treaty Three Communities	7 295 275	1 011	non	non	oui	oui	non	24 082	68	74
West Grey	1 916 755	153	oui	non	non	oui	non	3 526	15	40
West Nipissing	2 382 665	160	oui	non	oui	oui	oui	4 544	3	44

1. Ce service de police a déclaré des recettes de 672 000 \$ en 2005.

**Les comparaisons entre les services de police doivent être faites avec prudence :** Pour plusieurs raisons, les dépenses de fonctionnement peuvent varier considérablement entre les services de police. Voir « Dépenses totales de fonctionnement » dans la section « Notes importantes » qui précède les présents tableaux.

**Les comparaisons des taux de classement entre les services policiers doivent être faites avec prudence :** voir « Taux de classement (%) » dans la section « Notes importantes » qui précède les présents tableaux.

Table 28

## Dépenses de fonctionnement des services de police municipaux 2005 - Ontario (suite)

	Dépenses de fonctionnement							Infractions relatives au		
	Incluses dans le budget de fonctionnement du service de police							Code criminel - 2005		
	Dépenses de fonctionnement	Coûts par habitant	Achat de véhicules	Location de véhicules	Services informatiques	Locaux	Service d'urgence 911	Taux pour 100 000 habitants	Variation en % du taux d'infr. au C.cr. de 2004 à 2005	Taux de classement
	\$	\$						%	%	
<b>Population (5 000 à 14 999)</b>										
Police provinciale de l'Ontario (PPO)										
Alnwick-Haldimand	731 028	108	..	..	..	..	..	3 134	4	27
Arnprior	1 449 146	189	..	..	..	..	..	7 034	7	43
Augusta	646 974	80	..	..	..	..	..	1 835	-25	30
Beckwith	379 453	56	..	..	..	..	..	2 041	4	22
Municipalité de Brighton	1 086 886	106	..	..	..	..	..	3 365	-14	34
Brockton	1 588 412	158	..	..	..	..	..	4 224	-6	44
Carleton Place	1 850 611	186	..	..	..	..	..	5 590	-14	41
Cavan/Millbrook/North Monaghan	911 570	101	..	..	..	..	..	4 040	3	20
Ville de Kenora	1 118 215	153	..	..	..	..	..	2 676	-4	60
Canton de Cramahe	733 482	119	..	..	..	..	..	3 105	-22	41
Douro-Dummer	476 265	69	..	..	..	..	..	1 790	-22	29
Drummond-North Elmsley	512 283	70	..	..	..	..	..	2 553	10	42
Elliot Lake	1 992 452	172	..	..	..	..	..	7 212	15	52
Fort Frances	2 037 235	246	..	..	..	..	..	11 022	-7	58
Georgian Bluffs	684 784	65	..	..	..	..	..	2 289	-24	40
Goderich	1 446 709	182	..	..	..	..	..	5 748	1	45
Comté de Grey	378 879	57	..	..	..	..	..	2 199	-23	54
Grey Highlands	932 486	92	..	..	..	..	..	3 166	-18	43
Hawkesbury	2 469 964	222	..	..	..	..	..	9 147	-2	50
Hearst	1 600 264	268	..	..	..	..	..	4 019	-5	51
Ville d'Ingersoll	1 845 020	156	..	..	..	..	..	6 460	13	32
Kapuskasing	1 222 763	134	..	..	..	..	..	5 455	6	45
Kincardine	1 538 679	249	..	..	..	..	..	8 279	5	30
Kirkland Lake	1 910 239	231	..	..	..	..	..	8 878	-4	64
Lanark Highlands	422 248	82	..	..	..	..	..	2 806	-17	26
Meaford	1 389 456	129	..	..	..	..	..	3 165	-9	45
Mississippi Mills	971 045	77	..	..	..	..	..	3 377	-10	30
Mono	827 400	113	..	..	..	..	..	3 224	21	32
Municipalité de South Huron	1 257 731	123	..	..	..	..	..	4 665	-31	40
North Perth	1 592 084	125	..	..	..	..	..	6 404	30	36
Otonabee/South Monaghan	616 283	87	..	..	..	..	..	3 007	2	29
Penetanguishene	1 649 637	188	..	..	..	..	..	10 318	4	60
Petawawa <sup>1</sup>	267 423	19	..	..	..	..	..	868	..	34
Renfrew	1 173 984	142	..	..	..	..	..	6 565	5	46
Rideau Lakes	1 161 916	112	..	..	..	..	..	2 969	-1	39
Smith/Ennismore	1 270 961	87	..	..	..	..	..	2 832	-8	29
Southgate	515 136	67	..	..	..	..	..	2 757	2	36
St. Marys	951 450	140	..	..	..	..	..	4 855	0	33
Stone Mills	598 827	76	..	..	..	..	..	2 544	-26	37
Canton de Tay Valley	383 715	65	..	..	..	..	..	2 140	-17	29
Service de police de Temiskaming										
Shores	1 648 165	323	oui	oui	oui	oui	oui	6 705	2	40
Ville de Blue Mountains	1 614 041	236	..	..	..	..	..	6 765	-7	24
Trent Hills	2 227 073	168	..	..	..	..	..	4 783	5	36
West Perth	1 018 309	106	..	..	..	..	..	4 437	7	25
Warton	1 635 879	185	..	..	..	..	..	4 802	-14	44
<b>Population (&lt;5 000)</b>										
Canton d'Atikokan										
Deep River	884 418	216	non	non	oui	oui	oui	4 754	-1	37
Lac Seul	1 043 087	1 269	oui	non	oui	oui	non	29 440	-9	85
Canton de Michipicoten	1 260 068	353	non	non	oui	oui	non	9 201	-5	42
Shelburne	1 136 659	255	non	oui	oui	oui	oui	8 754	-7	53
Tyendinaga	430 000	208	non	non	oui	non	non	7 492	-14	57
Service de police d'U.C.C.M.										
Anishnaabe	2 090 008	1 133	oui	non	oui	oui	non	27 278	-3	78
Wikwemikong	2 062 433	687	non	non	oui	oui	non	26 167	-6	83
Wingham	698 150	237	non	oui	oui	oui	oui	8 625	-25	54

1. Ce service de police a ouvert en 2005; les dépenses sont pour le 1 septembre 2005 à le 31 décembre 2005.

2. Ce service de police a terminé ses fonctions en 2005.

**Les comparaisons entre les services de police doivent être faites avec prudence :** Pour plusieurs raisons, les dépenses de fonctionnement peuvent varier considérablement entre les services de police. Voir « Dépenses totales de fonctionnement » dans la section « Notes importantes » qui précède les présents tableaux.

**Les comparaisons des taux de classement entre les services policiers doivent être faites avec prudence :** voir « Taux de classement (%) » dans la section « Notes importantes » qui précède les présents tableaux.

Table 28

Dépenses de fonctionnement des services de police municipaux 2005 - Ontario (suite)

	Dépenses de fonctionnement						Infractions relatives au		
	Incluses dans le budget de fonctionnement du service de police						Code criminel - 2005		
	Dépenses de fonctionnement	Coûts par habitant	Achat de véhicules	Location de véhicules	Services informatiques	Service d'urgence 911	Taux pour 100 000 habitants	Variation en % du taux d'infr. au C.cr. de 2004 à 2005	Taux de classement
\$	\$						%	%	
<b>Population (&lt;5 000)</b>									
Police provinciale de l'Ontario (PPO)									
Addington Highlands <sup>1</sup>	340 307	...	..	..	..	..	...	...	...
Admaston-Bromley <sup>2</sup>	82 287	28	..	..	..	..	1 075	...	41
Amaranth	260 855	64	..	..	..	..	2 225	45	26
Asphodel-Norwood	493 409	121	..	..	..	..	4 863	30	38
Blind River	896 770	227	..	..	..	..	7 603	-8	45
Bonfield	158 480	65	..	..	..	..	2 989	-2	59
Cochrane	912 780	198	..	..	..	..	7 647	-2	53
Deseronto	464 743	244	..	..	..	..	8 618	-9	45
Dymond	293 443	245	..	..	..	..	8 681	17	59
East Luther-Grand Valley	180 018	62	..	..	..	..	2 767	-28	41
East Ferris	214 514	47	..	..	..	..	1 345	-16	63
East Garafraxa	127 668	54	..	..	..	..	2 084	-16	31
Harvey/Galaway/Cavendish	677 041	149	..	..	..	..	4 343	15	22
Havelock/Belmont/Methuen	561 175	116	..	..	..	..	3 796	-18	25
Hope	536 611	130	..	..	..	..	3 550	6	23
Ignace	366 494	215	..	..	..	..	7 051	12	55
Laird	88 081	83	..	..	..	..	1 611	-29	41
Macdonald Meredith Et Al	129 818	86	..	..	..	..	2 262	3	44
Marathon	706 354	162	..	..	..	..	3 831	-12	61
Mattawa Group of Four	733 439	174	..	..	..	..	5 421	-9	62
Melancthon	246 232	82	..	..	..	..	2 777	56	27
Merrickville	369 905	118	..	..	..	..	3 029	14	37
Mnjikaning <sup>3</sup>	42 353	75	..	..	..	..	...	-46	13
Montague	362 446	98	..	..	..	..	3 426	0	33
Mulmur	303 079	92	..	..	..	..	2 844	80	19
North Kawartha	412 768	181	..	..	..	..	4 476	-26	23
North Shore	120 229	245	..	..	..	..	5 703	107	29
Point Edward	656 265	312	..	..	..	..	7 703	1	40
Powassan	246 226	72	..	..	..	..	2 686	-15	54
Prescott	1 263 082	297	..	..	..	..	10 190	5	50
Red Lake	1 420 994	734	..	..	..	..	21 912	-12	83
Red Rock	263 539	206	..	..	..	..	3 127	-11	53
Ville de Bruce Mines <sup>2</sup>	51 483	79	..	..	..	..	459	...	..
Ville de Spanish <sup>4</sup>	150 300	185	..	..	..	..	4 562	-27	32
Canton de Johnson <sup>2</sup>	43 776	67	..	..	..	..	307	...	50
Shuniah	398 127	147	..	..	..	..	3 287	-11	44
Sioux Narrows Nestor	142 402	310	..	..	..	..	13 696	-6	40
Smooth Rock Falls	209 554	115	..	..	..	..	2 533	-19	46
Temagami	369 206	443	..	..	..	..	9 724	-5	25
Terrace Bay	541 538	303	..	..	..	..	3 412	-6	51
Thessalon	310 580	220	..	..	..	..	5 177	2	53
Highway 407 <sup>5</sup>	2 998 308	...	..	..	..	..	...	...	72

1. Ce service de police a ouvert en 2005. Les dépenses sont pour le 1 janvier 2005 à le 30 juin 2005.
2. Ce service de police a ouvert en 2005. Les dépenses sont pour le 1 août 2005 à le 31 décembre 2005.
3. En août 2005, le service de police de Mnjikaning est devenu un service de police des Premières Nations.
4. Le nom de Shedden a changé pour Ville de Spanish en 2005.
5. Ce service de police a ouvert en 2005.

**Les comparaisons entre les services de police doivent être faites avec prudence :** Pour plusieurs raisons, les dépenses de fonctionnement peuvent varier considérablement entre les services de police. Voir « Dépenses totales de fonctionnement » dans la section « Notes importantes » qui précède les présents tableaux.

**Les comparaisons des taux de classement entre les services policiers doivent être faites avec prudence :** voir « Taux de classement (%) » dans la section « Notes importantes » qui précède les présents tableaux.

**Table 29**  
**Dépenses de fonctionnement des services de police municipaux 2005 - Manitoba**

	Dépenses de fonctionnement							Infractions relatives au Code criminel - 2005		
	Incluses dans le budget de fonctionnement du service de police							Variation en %		
	Dépenses de fonctionnement	Coûts par habitant	Achat de véhicules	Location de véhicules	Services informatiques	Locaux	Service d'urgence 911	Taux pour 100 000 habitants	du taux d'infr. au C.cr. de 2004 à 2005	Taux de classement
	\$	\$						%	%	
<b>Population (100 000 et plus)</b>										
Winnipeg <sup>1</sup>	146 647 373	226	oui	oui	oui	oui	oui	11 702	-8	23
<b>Population (15 000 à 49 999)</b>										
Brandon	7 596 262	179	non	oui	non	oui	non	11 787	-4	42
<b>Population (5 000 à 14 999)</b>										
Service de police de Dakota Ojibway	2 946 472	451	non	non	oui	oui	non	35 963	-17	50
East St.Paul	955 476	106	non	non	non	non	oui	2 514	-33	30
Morden	722 825	104	non	non	oui	oui	non	6 707	-14	41
Winkler	1 206 104	133	non	non	non	oui	non	8 327	-4	57
Gendarmerie royale du Canada (GRC)										
Dauphin	1 041 995	128	..	..	..	..	..	22 957	9	35
Flin Flon	776 587	131	..	..	..	..	..	17 131	43	45
Portage La Prairie	2 140 677	156	..	..	..	..	..	24 149	-15	37
Selkirk	1 190 742	121	..	..	..	..	..	18 708	-24	29
Steinbach	772 468	72	..	..	..	..	..	8 333	0	26
The Pas	1 118 699	194	..	..	..	..	..	29 157	-3	45
Thompson	2 950 787	218	..	..	..	..	..	45 675	-15	50
<b>Population (&lt;5 000)</b>										
Altona	548 363	146	non	non	oui	oui	oui	8 735	-6	73
Rivers	164 157	139	non	non	non	oui	oui	12 933	21	61
Ste. Anne	287 395	176	non	oui	oui	oui	non	5 070	30	36
Gendarmerie royale du Canada (GRC)										
Beausejour	264 028	89	..	..	..	..	..	10 223	-32	31
Boissevan	178 954	120	..	..	..	..	..	9 684	53	59
Carman	262 535	84	..	..	..	..	..	4 026	-46	29
Gillam	303 673	324	..	..	..	..	..	22 946	-23	76
Gimli	239 396	137	..	..	..	..	..	2 966	-25	42
Killarney	253 493	111	..	..	..	..	..	5 004	3	51
Minnedosa	336 154	136	..	..	..	..	..	5 006	-40	41
Neepawa	327 214	95	..	..	..	..	..	8 634	-5	22
Pinawa	161 581	112	..	..	..	..	..	5 417	-20	36
Roblin	169 604	96	..	..	..	..	..	8 300	-32	50
Russell	163 059	103	..	..	..	..	..	11 939	-8	31
Souris	148 268	81	..	..	..	..	..	3 967	-15	40
Stonewall	312 055	70	..	..	..	..	..	6 185	-13	20
Swan River	586 659	143	..	..	..	..	..	21 550	-5	52
Virden	332 402	107	..	..	..	..	..	6 930	-15	38

1. En 2005, les dépenses de fonctionnement réelles (recettes moins dépenses) de ce service de police se sont chiffrées à 127 029 426 \$, et son coût par habitant (selon ce montant) s'élevait à 195 \$.

**Note au sujet des contrats municipaux de la GRC :** Les dépenses comprennent seulement le coût assumé par la municipalité et non le coût total du contrat, ni les coûts des services policiers supplémentaires.

**Les comparaisons entre les services de police doivent être faites avec prudence :** Pour plusieurs raisons, les dépenses de fonctionnement peuvent varier considérablement entre les services de police. Voir « Dépenses totales de fonctionnement » dans la section « Notes importantes » qui précède les présents tableaux.

**Les comparaisons des taux de classement entre les services policiers doivent être faites avec prudence :** voir « Taux de classement (%) » dans la section « Notes importantes » qui précède les présents tableaux.

**Table 30**  
**Dépenses de fonctionnement des services de police municipaux 2005 - Saskatchewan**

	Dépenses de fonctionnement							Infractions relatives au		
	Incluses dans le budget de fonctionnement du service de police							Code criminel - 2005		
	Dépenses de fonctionnement	Coûts par habitant	Achat de véhicules	Location de véhicules	Services informatiques	Locaux	Service d'urgence 911	Taux pour 100 000 habitants	Variation en % du taux d'infr. au C.cr. de 2004 à 2005	Taux de classement
\$	\$							%	%	
<b>Population (100 000 et plus)</b>										
Regina	41 912 335	230	oui	oui	oui	oui	oui	13 932	-15	40
Saskatoon	46 098 614	227	oui	oui	oui	oui	oui	15 123	-2	40
<b>Population (15 000 à 49 999)</b>										
Moose Jaw	6 295 150	191	non	oui	oui	non	non	13 870	0	39
Prince Albert	7 666 922	221	non	non	oui	oui	oui	19 269	2	52
Gendarmerie royale du Canada (GRC)										
Lloydminster	3 426 589	147	..	..	..	..	..	17 351	-3	41
Yorkton	2 794 564	184	..	..	..	..	..	19 561	-14	43
<b>Population (5 000 à 14 999)</b>										
Estevan	2 229 603	223	non	oui	oui	oui	oui	7 928	-7	26
Weyburn	1 755 971	185	non	non	oui	non	non	11 412	6	44
Gendarmerie royale du Canada (GRC)										
Humboldt	451 350	84	..	..	..	..	..	8 294	-27	39
Melfort	581 870	109	..	..	..	..	..	12 687	-13	55
North Battleford	2 648 676	196	..	..	..	..	..	44 049	-3	43
Swift Current	1 883 622	127	..	..	..	..	..	11 033	-10	40
<b>Population (&lt;5 000)</b>										
Caronport	49 675	49	non	non	oui	non	non	3 271	28	36
Dalmeny	212 361	120	non	oui	oui	oui	oui	6 158	9	29
Service de police de File Hills First	919 200	422	non	non	non	oui	non	12 982	-21	66
Service de police de Corman Park	70 974	59	non	non	oui	oui	oui	4 988	-10	40
Luseland	158 602	272	non	non	oui	oui	oui	2 744	-56	50
Stoughton	79 630	109	non	non	oui	non	non	4 378	29	50
Gendarmerie royale du Canada (GRC)										
Assiniboia	226 951	95	..	..	..	..	..	6 430	-38	66
Battleford	325 297	87	..	..	..	..	..	6 131	-13	42
Biggar	235 273	109	..	..	..	..	..	9 639	36	40
Canora	226 951	103	..	..	..	..	..	10 619	32	54
Creighton	167 187	113	..	..	..	..	..	18 586	72	63
Esterhazy	223 169	101	..	..	..	..	..	5 762	-5	55
Fort Qu'Appelle	370 687	188	..	..	..	..	..	52 178	40	69
Hudson Bay	220 899	130	..	..	..	..	..	14 708	2	53
Indian Head	126 336	72	..	..	..	..	..	11 048	-4	52
Kamsack	432 720	234	..	..	..	..	..	31 514	-8	61
Kindersley	453 902	103	..	..	..	..	..	10 068	-21	46
La Ronge	574 943	220	..	..	..	..	..	74 637	14	71
Lanigan	151 301	120	..	..	..	..	..	5 334	-15	46
Maple Creek	173 996	78	..	..	..	..	..	18 943	6	54
Meadow Lake	725 487	164	..	..	..	..	..	44 046	1	49
Melville	359 339	82	..	..	..	..	..	11 068	5	51
Moosomin	222 412	94	..	..	..	..	..	3 822	-46	53

1. En 2005, le service de police de File Hills est devenu un service de police des Premières Nations.

**Note au sujet des contrats municipaux de la GRC :** Les dépenses comprennent seulement le coût assumé par la municipalité et non le coût total du contrat, ni les coûts des services policiers supplémentaires.

**Les comparaisons entre les services de police doivent être faites avec prudence :** Pour plusieurs raisons, les dépenses de fonctionnement peuvent varier considérablement entre les services de police. Voir « Dépenses totales de fonctionnement » dans la section « Notes importantes » qui précède les présents tableaux.

**Les comparaisons des taux de classement entre les services policiers doivent être faites avec prudence :** voir « Taux de classement (%) » dans la section « Notes importantes » qui précède les présents tableaux.

Table 30

Dépenses de fonctionnement des services de police municipaux 2005 - Saskatchewan (suite)

	Dépenses de fonctionnement							Infractions relatives au		
	Incluses dans le budget de fonctionnement du service de police							Code criminel - 2005		
	Dépenses de fonctionnement	Coûts par habitant	Achat de véhicules	Location de véhicules	Services informatiques	Locaux	Service d'urgence 911	Taux pour 100 000 habitants	Variation en % du taux d'infr. au C.cr. de 2004 à 2005	Taux de classement
	\$	\$						%	%	
<b>Population (&lt;5 000)</b>										
Gendarmerie royale du Canada (GRC)										
Outlook	120 284	55	..	..	..	..	..	4 795	-26	46
Rosetown	226 951	93	..	..	..	..	..	6 293	-32	34
Shaunavon	151 301	89	..	..	..	..	..	10 831	29	25
Tisdale	245 864	79	..	..	..	..	..	9 776	2	68
Unity	214 847	95	..	..	..	..	..	8 389	-30	44
Wadena	132 388	96	..	..	..	..	..	10 779	6	49
Warman	192 152	46	..	..	..	..	..	3 665	-42	37
Watrous	151 301	84	..	..	..	..	..	5 479	4	28
Wilkie	121 797	100	..	..	..	..	..	6 590	-31	34
Wynyard	177 022	93	..	..	..	..	..	8 469	-23	49

**Note au sujet des contrats municipaux de la GRC :** Les dépenses comprennent seulement le coût assumé par la municipalité et non le coût total du contrat, ni les coûts des services policiers supplémentaires.

**Les comparaisons entre les services de police doivent être faites avec prudence :** Pour plusieurs raisons, les dépenses de fonctionnement peuvent varier considérablement entre les services de police. Voir « Dépenses totales de fonctionnement » dans la section « Notes importantes » qui précède les présents tableaux.

**Les comparaisons des taux de classement entre les services policiers doivent être faites avec prudence :** voir « Taux de classement (%) » dans la section « Notes importantes » qui précède les présents tableaux.

**Table 31**  
**Dépenses de fonctionnement des services de police municipaux 2005 - Alberta**

	Dépenses de fonctionnement							Infractions relatives au Code criminel - 2005		
	Incluses dans le budget de fonctionnement du service de police							Variation en % du taux d'infr. au C.cr. de 2004 à 2005		
	Dépenses de fonctionnement	Coûts par habitant	Achat de véhicules	Location de véhicules	Services informatiques	Locaux	Service d'urgence 911	Taux pour 100 000 habitants	Taux de classement	Taux de classement
	\$	\$						%	%	
<b>Population (100 000 et plus)</b>										
Calgary	229 809 276	237	non	oui	oui	oui	oui	6 889	-4	35
Edmonton	192 725 300	268	oui	oui	oui	oui	oui	11 711	-10	28
<b>Population (50 000 à 99 999)</b>										
Lethbridge	17 477 300	223	non	oui	oui	oui	oui	10 578	-1	49
Medicine Hat	14 943 247	264	non	oui	non	oui	non	7 412	-16	50
Gendarmerie royale du Canada (GRC)										
Red Deer	10 209 791	135	..	..	..	..	..	17 996	3	37
St. Albert	4 005 942	67	..	..	..	..	..	6 268	3	23
<b>Population (15 000 à 49 999)</b>										
Camrose	3 276 740	201	non	oui	non	oui	oui	13 615	3	27
Gendarmerie royale du Canada (GRC)										
Airdrie	2 106 692	85	..	..	..	..	..	7 569	-5	21
Cochrane	911 689	54	..	..	..	..	..	6 075	-27	43
Fort McMurray	7 703 014	156	..	..	..	..	..	17 602	18	44
Grande Prairie	5 682 508	129	..	..	..	..	..	21 077	-15	27
Leduc	1 640 012	103	..	..	..	..	..	13 539	-3	29
Spruce Grove	1 586 967	89	..	..	..	..	..	13 584	23	25
Comté Strathcona	5 049 862	105	..	..	..	..	..	6 757	...	28
<b>Population (5 000 à 14 999)</b>										
Service de police de Blood Tribe	4 049 637	544	oui	non	oui	oui	oui	61 456	-9	69
Lacombe	1 644 296	156	non	non	oui	oui	oui	9 977	42	44
Taber	1 572 760	192	non	non	oui	non	oui	13 149	-5	54
Gendarmerie royale du Canada (GRC)										
Banff	1 331 224	175	..	..	..	..	..	15 704	-12	32
Beaumont	444 608	54	..	..	..	..	..	6 438	-31	33
Bonnyville	728 710	114	..	..	..	..	..	23 636	27	41
Brooks	1 081 442	82	..	..	..	..	..	19 176	-9	38
Canmore	982 187	78	..	..	..	..	..	10 766	-16	30
Chestermere	399 243	71	..	..	..	..	..	4 126	...	49
Cold Lake	701 652	61	..	..	..	..	..	16 408	32	48
Crowsnest Pass	631 417	107	..	..	..	..	..	9 559	-10	38
Devon	479 851	64	..	..	..	..	..	6 498	-24	47
Drayton Valley	804 726	138	..	..	..	..	..	19 206	-9	28
Drumheller	641 278	101	..	..	..	..	..	16 523	6	38
Edson	946 580	117	..	..	..	..	..	19 110	-9	31
Fort Saskatchewan	1 139 906	82	..	..	..	..	..	12 298	71	39
High River	819 564	73	..	..	..	..	..	8 873	-30	37
Hinton	1 025 852	110	..	..	..	..	..	13 721	-19	39
Innisfail	593 616	76	..	..	..	..	..	7 747	10	42
Morinville	642 542	93	..	..	..	..	..	9 065	-22	24
Okotoks	926 881	62	..	..	..	..	..	9 549	29	27
Olds	548 485	75	..	..	..	..	..	10 781	-18	48
Peace River	593 726	95	..	..	..	..	..	20 953	8	49
Ponoka	670 610	102	..	..	..	..	..	21 312	33	44
Rocky Mountain House	888 677	136	..	..	..	..	..	31 112	15	39
Slave Lake	782 045	117	..	..	..	..	..	24 188	5	58
St. Paul	734 940	138	..	..	..	..	..	34 487	-12	61
Stettler	562 019	106	..	..	..	..	..	11 813	-5	33

**Note au sujet des contrats municipaux de la GRC :** Les dépenses comprennent seulement le coût assumé par la municipalité et non le coût total du contrat, ni les coûts des services policiers supplémentaires.

**Les comparaisons entre les services de police doivent être faites avec prudence :** Pour plusieurs raisons, les dépenses de fonctionnement peuvent varier considérablement entre les services de police. Voir « Dépenses totales de fonctionnement » dans la section « Notes importantes » qui précède les présents tableaux.

**Les comparaisons des taux de classement entre les services policiers doivent être faites avec prudence :** voir « Taux de classement (%) » dans la section « Notes importantes » qui précède les présents tableaux.



Table 31

Dépenses de fonctionnement des services de police municipaux 2005 - Alberta (suite)

	Dépenses de fonctionnement							Infractions relatives au Code criminel - 2005		
	Incluses dans le budget de fonctionnement du service de police							Variation en %		
	Dépenses de fonctionnement	Coûts par habitant	Achat de véhicules	Location de véhicules	Services informatiques	Services Locaux	Service d'urgence 911	Taux pour 100 000 habitants	du taux d'infr. au C.cr. de 2004 à 2005	Taux de classement
	\$	\$						%	%	
<b>Population (5 000 à 14 999)</b>										
Gendarmerie royale du Canada (GRC)										
Stony Plain	645 249	59	..	..	..	..	..	11 089	17	21
Strathmore	647 443	66	..	..	..	..	..	10 548	3	43
Sylvan Lake	633 095	62	..	..	..	..	..	9 324	-18	38
Vegreville	548 766	98	..	..	..	..	..	10 479	-5	55
Wainwright	555 378	106	..	..	..	..	..	13 662	17	47
Wetaskiwin	1 572 816	136	..	..	..	..	..	21 406	-6	40
Whitecourt	822 014	92	..	..	..	..	..	20 448	22	41
<b>Population (&lt;5 000)</b>										
Lesser Slave Lake (Service	1 401 052	387	non	non	non	non	non	19 685	12	13
Louis Bull	744 509	507	non	non	oui	oui	non	33 560	-16	43
Service de police Tsuu T'ina										
Nation <sup>1</sup>	629 412	476	oui	non	oui	non	non	...	23	42

1. Les dépenses pour 2005 n'étaient pas disponibles; les dépenses pour 2004 ont été substituées.

**Note au sujet des contrats municipaux de la GRC :** Les dépenses comprennent seulement le coût assumé par la municipalité et non le coût total du contrat, ni les coûts des services policiers supplémentaires.

**Les comparaisons entre les services de police doivent être faites avec prudence :** Pour plusieurs raisons, les dépenses de fonctionnement peuvent varier considérablement entre les services de police. Voir « Dépenses totales de fonctionnement » dans la section « Notes importantes » qui précède les présents tableaux.

**Les comparaisons des taux de classement entre les services policiers doivent être faites avec prudence :** voir « Taux de classement (%) » dans la section « Notes importantes » qui précède les présents tableaux.

**Table 32**  
**Dépenses de fonctionnement des services de police municipaux 2005 - Colombie-Britannique**

	Dépenses de fonctionnement							Infractions relatives au Code criminel - 2005		
	Incluses dans le budget de fonctionnement du service de police							Variation en %		
	Dépenses de fonctionnement	Coûts par habitant	Achat de véhicules	Location de véhicules	Services informatiques	Locaux	Service d'urgence 911	Taux pour 100 000 habitants	du taux d'infr. au C.cr. de 2004 à 2005	Taux de classement
	\$	\$						%	%	
<b>Population (100 000 et plus)</b>										
Abbotsford	27 362 325	213	oui	oui	oui	oui	oui	11 808	-2	18
Delta	21 984 199	214	oui	oui	oui	oui	oui	7 372	8	14
Saanich	20 130 158	182	oui	oui	oui	oui	oui	5 739	-2	28
Vancouver	176 042 279	301	oui	oui	oui	oui	oui	11 719	-11	20
Gendarmerie royale du Canada (GRC)										
Burnaby	24 576 314	120	..	..	..	..	..	12 334	-12	12
Coquitlam	13 085 936	107	..	..	..	..	..	9 988	-5	13
Kelowna	13 123 714	120	..	..	..	..	..	15 011	-12	17
Richmond <sup>1,2</sup>	23 011 325	133	..	..	..	..	..	9 411	-7	12
Surrey	52 439 309	133	..	..	..	..	..	12 673	-3	18
<b>Population (50 000 à 99 999)</b>										
New Westminster	16 615 252	289	oui	oui	oui	oui	oui	16 162	-9	19
Victoria	31 063 866	329	oui	oui	oui	oui	oui	18 596	-2	26
Gendarmerie royale du Canada (GRC)										
Chilliwack (D.M.)	9 164 769	125	..	..	..	..	..	17 394	5	22
Kamloops	11 519 766	139	..	..	..	..	..	16 838	-1	30
Canton Langley	12 257 379	125	..	..	..	..	..	10 832	-12	13
Maple Ridge	8 149 214	111	..	..	..	..	..	13 598	2	15
Nanaimo	11 682 357	146	..	..	..	..	..	17 800	-2	21
District de North Vancouver	9 090 915	103	..	..	..	..	..	6 661	-3	13
Port Coquitlam	5 937 574	103	..	..	..	..	..	11 206	13	13
Prince George	11 854 882	154	..	..	..	..	..	17 888	1	34
<b>Population (15 000 à 49 999)</b>										
Central Saanich	3 331 528	198	oui	oui	oui	oui	oui	4 916	7	19
Oak Bay	3 695 036	202	oui	oui	oui	oui	oui	6 465	-7	13
Port Moody	5 847 132	205	oui	oui	oui	oui	oui	6 666	-10	29
West Vancouver	11 019 914	237	oui	oui	oui	oui	oui	6 003	-12	18
Gendarmerie royale du Canada (GRC)										
Campbell River	4 225 951	137	..	..	..	..	..	17 835	-5	25
Courtenay	2 568 486	118	..	..	..	..	..	18 242	-12	35
Colwood	1 158 035	76	..	..	..	..	..	7 428	-3	13
Cranbrook	2 361 477	119	..	..	..	..	..	13 098	-10	30
Fort St. John	2 674 715	150	..	..	..	..	..	22 766	-4	40
Langford	2 497 582	114	..	..	..	..	..	11 192	-8	16
Langley	4 614 087	179	..	..	..	..	..	17 639	-14	16
Mission	4 875 827	140	..	..	..	..	..	16 864	-1	18
North Cowichan	2 770 547	97	..	..	..	..	..	9 832	-10	25
North Vancouver	6 597 291	140	..	..	..	..	..	11 687	-4	19
Penticton	4 178 733	126	..	..	..	..	..	16 451	-3	30
Pitt Meadows	1 391 375	83	..	..	..	..	..	10 112	11	10
Port Alberni	3 464 098	185	..	..	..	..	..	20 965	6	32
Salmon Arm	1 607 527	95	..	..	..	..	..	10 294	-5	26
Squamish	1 912 835	120	..	..	..	..	..	20 381	12	21
Vernon	4 798 944	132	..	..	..	..	..	16 654	-8	19
White Rock	2 320 954	119	..	..	..	..	..	8 428	-15	27

1. Les dépenses de fonctionnement pour Richmond incluent l'aéroport international de Vancouver.

2. En 2003, Richmond (GRC) a cessé de rapporter les données à la DUC agrégée pour rapporter à la DUC fondée sur l'affaire. Une absence de fonctionnalité entre les systèmes de gestion de dossiers permettant la distinction entre les affaires établies et non établies a eu des répercussions sur les crimes rapportés par Richmond: les taux de criminalité ont été surestimés et les taux de classement ont été réduits. Un travail est présentement en cours afin de solutionner le problème pour les périodes à venir.

**Note au sujet des contrats municipaux de la GRC :** Les dépenses comprennent seulement le coût assumé par la municipalité et non le coût total du contrat, ni les coûts des services policiers supplémentaires.

**Les comparaisons entre les services de police doivent être faites avec prudence :** Pour plusieurs raisons, les dépenses de fonctionnement peuvent varier considérablement entre les services de police. Voir « Dépenses totales de fonctionnement » dans la section « Notes importantes » qui précède les présents tableaux.

**Les comparaisons des taux de classement entre les services policiers doivent être faites avec prudence :** voir « Taux de classement (%) » dans la section « Notes importantes » qui précède les présents tableaux.

Table 32

Dépenses de fonctionnement des services de police municipaux 2005 - Colombie-Britannique (suite)

	Dépenses de fonctionnement							Infractions relatives au Code criminel - 2005		
	Incluses dans le budget de fonctionnement du service de police							Variation en %		
	Dépenses de fonctionnement	Coûts par habitant	Achat de véhicules	Location de véhicules	Services informatiques	Locaux	Service d'urgence 911	Taux pour 100 000 habitants	du taux d'infr. au C.cr. de 2004 à 2005	Taux de classement
	\$	\$						%	%	
<b>Population (5 000 à 14 999)</b>										
Nelson	2 137 478	218	oui	oui	oui	oui	oui	13 902	-9	21
<b>Gendarmerie royale du Canada (GRC)</b>										
Castlegar	855 707	109	..	..	..	..	..	15 011	22	14
Coldstream (District municipal)	424 967	42	..	..	..	..	..	3 762	-16	11
Comox	802 199	63	..	..	..	..	..	5 612	-15	25
Dawson Creek	1 649 255	145	..	..	..	..	..	22 477	-2	37
Hope	941 288	143	..	..	..	..	..	17 964	-26	31
Kimberley	571 982	81	..	..	..	..	..	7 703	-11	23
Kitimat	1 168 506	110	..	..	..	..	..	6 952	-22	46
Ladysmith	541 460	74	..	..	..	..	..	8 118	-25	29
Lake Country	624 370	60	..	..	..	..	..	9 000	-4	18
Mackenzie	658 403	121	..	..	..	..	..	10 818	15	41
Merritt	938 154	124	..	..	..	..	..	22 801	-2	39
North Saanich	710 711	63	..	..	..	..	..	3 388	-3	12
Parksville	1 029 108	88	..	..	..	..	..	17 371	9	16
Powell River	1 406 506	102	..	..	..	..	..	11 431	-9	27
Prince Rupert	2 236 343	149	..	..	..	..	..	20 435	1	45
Qualicum Beach	352 874	40	..	..	..	..	..	8 050	-7	16
Quesnel	1 654 591	158	..	..	..	..	..	23 715	-10	55
Revelstoke	862 589	108	..	..	..	..	..	10 522	-3	36
Sechelt	705 192	79	..	..	..	..	..	9 583	-10	28
Sidney	1 038 223	88	..	..	..	..	..	5 387	-7	19
Smithers	791 928	144	..	..	..	..	..	30 114	9	29
Sooke	861 021	85	..	..	..	..	..	9 212	0	22
Spallumcheen	266 974	47	..	..	..	..	..	4 556	24	24
Summerland	669 264	59	..	..	..	..	..	6 813	-13	23
Terrace	1 551 140	124	..	..	..	..	..	20 564	4	31
Trail	891 092	113	..	..	..	..	..	14 717	23	32
View Royal	601 865	72	..	..	..	..	..	8 733	-6	13
Whistler	1 784 280	183	..	..	..	..	..	20 164	-5	20
Williams Lake	1 767 820	149	..	..	..	..	..	25 227	-8	39
<b>Population (&lt;5 000)</b>										
Kitasoo/Xaixais Public Safety	246 635	773	oui	oui	oui	oui	oui	28 527	-10	59
Stl'at'imx Tribal Police	1 183 475	417	oui	oui	oui	oui	oui	17 425	-10	38

**Note au sujet des contrats municipaux de la GRC :** Les dépenses comprennent seulement le coût assumé par la municipalité et non le coût total du contrat, ni les coûts des services policiers supplémentaires.

**Les comparaisons entre les services de police doivent être faites avec prudence :** Pour plusieurs raisons, les dépenses de fonctionnement peuvent varier considérablement entre les services de police. Voir « Dépenses totales de fonctionnement » dans la section « Notes importantes » qui précède les présents tableaux.

**Les comparaisons des taux de classement entre les services policiers doivent être faites avec prudence :** voir « Taux de classement (%) » dans la section « Notes importantes » qui précède les présents tableaux.