



**Quarterly
Demographic
Statistics**

**October-December
2001**

**Statistiques
démographiques
trimestrielles**

**Octobre-décembre
2001**

All prices exclude sales tax

A paper version catalogue 91-002-XPB, is published quarterly for \$10.00 per issue or \$33.00 for a subscription in Canada, ISSN 0835-4057.

Catalogue no. 91-002-XIB is available on internet quarterly for \$8.00 cdn per issue or \$25.00 cdn for a subscription ISSN 1209-1235.

To order Statistics Canada publications, please call our National toll-free line: 1-800-267-6677 or Internet: order@statcan.ca.

Les prix n'incluent pas la taxe de vente

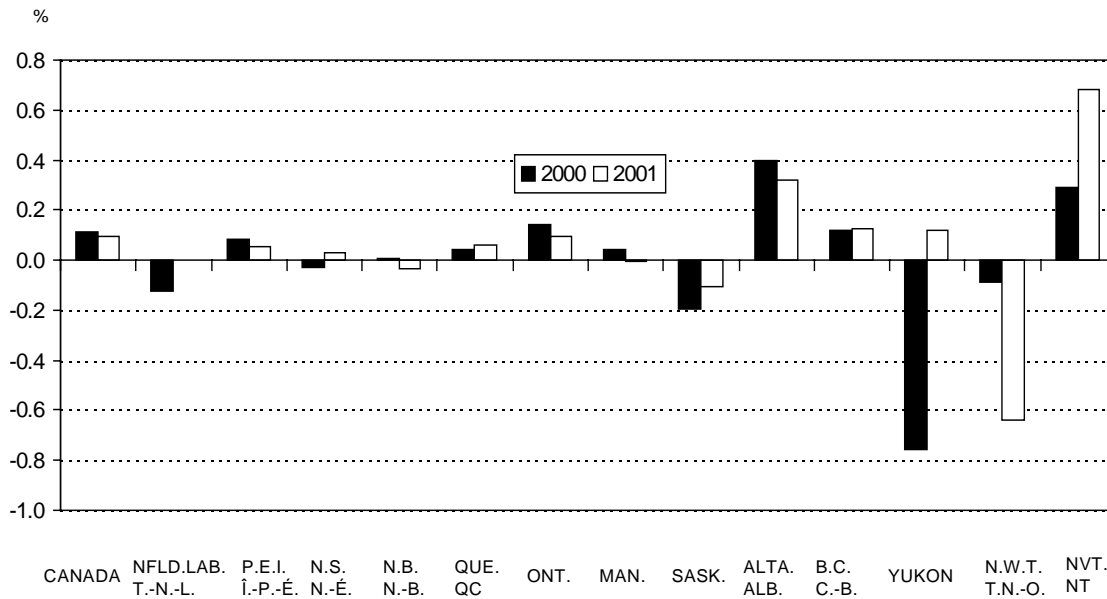
Une version papier, produit n° 91-002-XPB au catalogue, est publié trimestriellement au coût de 10 \$ le numéro ou 33 \$ pour un abonnement au Canada, ISSN 0835-4057.

Le produit n° 91-002-XIB au catalogue est publié trimestriellement sur Internet au coût de 8 \$ cdn le numéro ou 25 \$ cdn pour un abonnement ISSN 1209-1235.

Pour commander les publications de Statistique Canada, veuillez composer le numéro national sans frais: 1-800-267-6677 ou Internet: order@statcan.ca.

**Quarterly Population Growth,
Canada, Provinces and Territories,
October-December 2000 and 2001**

**Accroissement démographique trimestriel,
Canada, provinces et territoires, octobre-
décembre 2000 et 2001**



Demographic Estimates Section, Demography Division (613) 951-2320.

March 2002

Section des estimations démographiques, Division de la démographie (613) 951-2320.

Mars 2002

Published by authority of the Minister responsible for Statistics Canada. ©Minister of Industry, 2002. All rights reserved. No part of this publication may be reproduced, stored in a retrieval system or transmitted in any form or by any means, electronic, mechanical, photocopying, recording or otherwise without prior written permission from License Services, Marketing Division, Statistics Canada, Ottawa, Ontario, Canada, K1A 0T6.

Publication autorisée par le ministre responsable de Statistique Canada. ©Ministre de l'Industrie, 2002. Tous droits réservés. Il est interdit de reproduire ou de transmettre le contenu de la présente publication, sous quelque forme ou par quelque moyen que ce soit, enregistrement sur support magnétique, reproduction électronique, mécanique, photographie, ou autre, ou de l'emmagasiner dans un système de recouvrement sans l'autorisation écrite préalable des Services de concession des droits de licence, Division du marketing, Statistique Canada, Ottawa, Ontario, Canada K1A 0T6.

The population figures contained in this publication are not the 1996 Census results, but are estimates based on the 1991 Census counts adjusted for net undercoverage.

Les effectifs de population figurant dans cette publication ne sont pas des résultats du Recensement de 2001, mais des estimations ayant comme point de départ les chiffres de 1996, rajustés pour le sous-dénombrement net.

Highlights

The population of Canada reached 31,185,800 on January 1, 2001, an increase of 29,400 persons since October 1, 2001. The population grew by 0.09% in the fourth quarter of 2001 compared with 0.11% in 2000. This slowdown was mainly the result of a drop in the number of immigrants. Canada received 52,300 immigrants from October to December 2001 versus 57,400 in the same period of the previous year.

Natural growth (births minus deaths) accounted for 72.6% of the total growth for the fourth quarter of 2001 and net international migration, for 27.4%. In the same period of the previous year, natural growth represented 58.5% while international migration growth represented 41.5%

Since many work permits end on December 31, the number of non-permanent residents generally declines in the last quarter of the year. From October to December 2001, the number was -25,700, a figure equal to that registered in 2000.

Nunavut (0.68%), Alberta (0.32%), British Columbia (0.13%) and the Yukon (0.12%) experienced higher population growth than did the country from October to December 2001. Population in other regions of the country grew at a slower rate, except in Ontario, where growth was similar. The populations of New Brunswick and Saskatchewan fell slightly.

Nunavut's high population growth is primarily due to natural growth. This is the result of high fertility combined with a young age structure. In the fourth quarter of 2001, the territory's population grew faster than in the same quarter of 2000 owing to improved

Faits saillants

La population du Canada atteignait 31 185 800 au 1^{er} janvier 2001, soit une hausse de 29 400 personnes depuis le 1^{er} octobre 2001. La population a augmenté de 0,09 % au cours du quatrième trimestre de 2001 comparativement à 0,11 % en 2000. Ce ralentissement provient principalement d'une baisse du nombre d'immigrants. Le Canada a accueilli 52 300 immigrants entre octobre et décembre 2001, alors qu'il en avait reçu 57 400 au cours de la même période l'année précédente.

L'accroissement naturel (naissances moins décès) comptait pour 72,6 % de l'accroissement total au quatrième trimestre de 2001 et le solde migratoire international pour 27,4 %. À la même période l'année précédente, la part de l'accroissement naturel était de 58,5 % et celle de l'accroissement migratoire international de 41,5 %.

Puisque plusieurs autorisations de travail prennent fin le 31 décembre, le solde de résidents non permanents accuse généralement une chute au dernier trimestre de l'année. Entre octobre et décembre 2001, il était de -25 700, soit un niveau équivalent à celui de 2000.

Le Nunavut (0,68 %), l'Alberta (0,32 %), la Colombie-Britannique (0,13 %) et le Yukon (0,12 %) ont eu une croissance démographique supérieure à celle du pays entre octobre et décembre 2001. La population des autres régions du pays a augmenté à un rythme inférieur, sauf celle de l'Ontario qui a crû au même rythme. La population du Nouveau-Brunswick et de la Saskatchewan a faiblement diminué.

La croissance démographique élevée du Nunavut provient surtout de l'accroissement naturel. Celui-ci est dû à une fécondité élevée combinée à une structure par âge jeune. Au quatrième trimestre de 2001, la croissance démographique du territoire a été plus rapide qu'au

net interprovincial/territorial migration and slightly more births.

Although Alberta had the highest growth among the provinces, the rate of growth slowed somewhat in the fourth quarter of 2001, from 0.40% to 0.32%.

Alberta's net interprovincial migration was 5,600 in the last quarter of 2001 versus 7,100 for the same period in 2000.

Growth in British Columbia (0.13%) remained stable from October to December 2001 compared with the same period of the previous year. The decrease in net international migration, from 6,300 to 4,800, was largely offset by an increase in net interprovincial migration, from -4,000 to -1,900.

Although the Yukon experienced a 0.76% decline in population in the fourth quarter of 2000, the territory's population rose by 0.12% in the same quarter of 2001. In 2001, the Yukon registered a slightly positive net interprovincial/territorial migration, whereas it had been slightly negative from October to December 2000.

Population growth in Ontario slowed down in the last quarter of 2001. Growth decreased from 0.14% in 2000 to 0.09% in the same quarter of the following year. The drop resulted from fewer immigrants, from 33,500 to 30,000, and lower net interprovincial migration, from 2,400 to 100.

Quebec's population grew by 0.06% from October to December 2001, marginally faster than in 2000, mainly as a result of an increase in natural increase, from 2,800 to 4,200. Net international migration declined from 1,300 to 900 for the same periods and net interprovincial migration, from -1,100 to -800. This is the highest net interprovincial migration for this quarter since 1962.

The populations of Newfoundland and Saskatchewan decreased respectively by 0.13% and 0.19% from October to December 2000. After net interprovincial migration improved from -400 to 0 for Newfoundland

trimestre correspondant de 2000 en raison d'une amélioration du solde migratoire interprovincial/territorial et d'une légère hausse des naissances.

Bien que l'Alberta ait la plus forte croissance parmi les provinces, le rythme d'accroissement a ralenti quelque peu au quatrième trimestre de 2001, de 0,40 % à 0,32 %. Le solde migratoire interprovincial de l'Alberta s'établissait à 5 600 au dernier trimestre de l'année 2001, alors qu'il s'élevait à 7 100 en 2000.

La croissance de la Colombie-Britannique (0,13 %) est demeurée stable entre octobre et décembre 2001 par rapport à la même période l'année précédente. La baisse du solde migratoire international, de 6 300 à 4 800 a été largement compensée par une amélioration du solde migratoire interprovincial, de -4 000 à -1 900.

Bien que le Yukon ait connu une diminution de population de 0,76 % au quatrième trimestre de 2000, la population du territoire a augmenté de 0,12 % au trimestre correspondant de 2001. En 2001, le Yukon affichait un solde migratoire interprovincial/territorial légèrement positif, alors qu'il était faiblement négatif entre octobre et décembre 2000.

La croissance démographique de l'Ontario s'est ralentie au dernier trimestre de l'année 2001. La croissance est passée de 0,14 % en 2000 à 0,09 % au même trimestre de l'année suivante. Le ralentissement provient à la fois de la diminution du nombre d'immigrants, de 33 500 à 30 000, et de la réduction du solde migratoire interprovincial, de 2 400 à 100.

La population du Québec s'est accrue de 0,06 % entre octobre et décembre 2001, soit légèrement plus rapidement qu'en 2000, en raison principalement d'une hausse de l'accroissement naturel, de 2 800 à 4 200. Le solde migratoire international s'est réduit de 1 300 à 900 au cours des mêmes périodes et le solde migratoire interprovincial de -1 100 à -800. Il s'agit du solde migratoire interprovincial le plus élevé pour ce trimestre depuis 1962.

Terre-Neuve et la Saskatchewan avaient connu une décroissance de leur population entre octobre et décembre 2000 de 0,13 % et 0,19 % respectivement. À la suite d'une amélioration du solde migratoire interprovincial, de -400 à 0

and -2,600 to -1,500 for Saskatchewan, population growth was respectively 0.0% and 0.11% in 2001.

In Prince Edward Island, New Brunswick and Manitoba, population growth was slower in the fourth quarter of 2001 than in the same quarter of 2000 due to a marginally lower net international migration and a drop in net interprovincial migration from 0 to -300 in New Brunswick and -700 to -1,100 in Manitoba.

Nova Scotia's population growth was slightly positive from October to December 2001 versus slightly negative growth in 2000. Net interprovincial migration went from -300 to 0 and net international migration, from 0 to 200. The latter increased primarily as the result of the positive number of non-permanent residents.

The Northwest Territories experienced their greatest decline in population since 1977, reaching -0.64%. Net international migration fell off somewhat, but the lower net interprovincial migration was more marked.

à Terre-Neuve et de -2 600 à -1 500 en Saskatchewan, l'accroissement démographique a été respectivement de 0,0 % et de -0,11 % en 2001.

Pour l'Île-du-Prince-Édouard, le Nouveau-Brunswick et le Manitoba, la croissance démographique a été moins rapide au quatrième trimestre de 2001 qu'à celui de 2000 en raison d'une légère diminution du solde migratoire international et d'une baisse du solde migratoire interprovincial de 0 à -300 au Nouveau-Brunswick et de -700 à -1 100 au Manitoba.

La Nouvelle-Écosse a connu une croissance démographique légèrement positive entre octobre et décembre 2001 alors qu'elle avait eu une légère décroissance en 2000. Le solde migratoire interprovincial est passé de -300 à 0 et le solde migratoire international de 0 à 200. Ce dernier a augmenté principalement grâce au solde positif de résidents non permanents.

Les Territoires du Nord-Ouest ont connu leur plus forte décroissance démographique depuis 1977, atteignant -0,64 %. Le solde migratoire international a diminué quelque peu, mais la diminution du solde migratoire interprovincial a été plus marquée.

Most of the components used for the preliminary population estimates were obtained using demographic models or are based on data sources that are less complete or less reliable but are available more rapidly than those used for the updated or final estimates. For example, the preliminary estimates of migration between provinces and territories are based on address changes in the Child Tax Benefit files, since these become available shortly after the reference date. Preliminary estimates should therefore be interpreted with caution.

La plupart des composantes utilisées pour les estimations démographiques provisoires ont été estimées à l'aide de modèles démographiques ou sont fondées sur des sources de données moins complètes ou moins fiables mais disponibles plus rapidement que celles utilisées pour les estimations mises à jour ou définitives. Par exemple, les estimations provisoires de la migration entre les provinces et territoires sont fondées sur les changements d'adresses dans le fichier du programme des prestations fiscales pour enfants, ceux-ci étant disponibles peu de temps après la date de référence. Les estimations provisoires doivent donc être interprétées avec prudence.

Table 1. Quarterly Estimates of Population for Canada, Provinces and Territories, from July 1, 1991 to January 1, 2002(1)
Tableau 1. Estimations trimestrielles de la population du Canada, des provinces et des territoires, du 1^{er} juillet 1991 au 1^{er} janvier 2002(1)

Month/Year		CANADA	NFLD.LAB. T.-N.-L.	P.E.I. Î.-P.-É.	N.S. N.-É.	N.B. N.-B.	QUE. QC	ONT.	MAN.	SASK.	ALTA. ALB.	B.C. C.-B.	YUKON	N.W.T. T.N.-O.	NVT. NT
07-1991	ID	28,030,864	579,525	130,312	915,068	745,546	7,064,735	10,427,621	1,109,594	1,002,668	2,592,551	3,373,399	28,915	38,689	22,241
10-1991	ID	28,126,901	579,489	130,333	916,978	745,995	7,079,625	10,463,917	1,109,595	1,000,966	2,605,017	3,404,523	29,219	38,839	22,405
01-1992	ID	28,183,252	579,411	130,604	917,342	746,772	7,083,274	10,486,192	1,110,278	1,001,161	2,613,130	3,424,109	29,343	39,054	22,582
04-1992	ID	28,273,425	579,781	130,838	917,528	747,507	7,098,394	10,526,654	1,111,417	1,002,846	2,622,332	3,444,498	29,642	39,244	22,744
07-1992	ID	28,376,550	580,162	130,878	919,350	748,463	7,112,810	10,570,475	1,113,102	1,003,987	2,634,361	3,470,307	30,243	39,442	22,970
10-1992	ID	28,485,514	579,732	131,284	921,533	748,233	7,133,834	10,610,666	1,113,813	1,003,023	2,645,959	3,504,650	30,230	39,458	23,099
01-1993	ID	28,548,308	580,973	131,675	922,016	748,478	7,143,749	10,630,593	1,114,865	1,003,517	2,653,870	3,525,529	30,189	39,589	23,265
04-1993	ID	28,617,658	580,554	131,973	922,305	748,976	7,154,487	10,657,500	1,116,286	1,005,106	2,661,562	3,545,414	30,366	39,714	23,415
07-1993	ID	28,703,142	580,195	132,343	923,704	749,530	7,165,199	10,690,447	1,118,356	1,006,949	2,670,726	3,571,525	30,619	39,901	23,648
10-1993	ID	28,811,722	578,451	132,678	925,572	750,130	7,182,723	10,732,635	1,119,338	1,007,123	2,682,428	3,606,254	30,322	40,176	23,892
01-1994	ID	28,865,783	577,410	132,966	925,517	750,257	7,190,322	10,750,785	1,120,095	1,007,686	2,687,448	3,628,866	29,996	40,364	24,071
04-1994	ID	28,939,211	575,991	133,261	925,668	750,245	7,198,049	10,783,427	1,121,834	1,008,614	2,695,720	3,651,953	30,027	40,473	24,290
07-1994	ID	29,035,985	574,828	133,691	926,322	750,942	7,207,302	10,827,501	1,123,852	1,009,685	2,704,904	3,681,750	30,047	40,671	24,486
10-1994	ID	29,140,557	572,496	134,113	927,374	751,424	7,218,929	10,872,789	1,125,009	1,010,934	2,713,979	3,717,930	29,996	40,966	24,618
01-1995	ID	29,191,098	571,022	134,386	927,057	751,633	7,224,938	10,889,510	1,125,809	1,011,913	2,720,980	3,737,570	30,294	41,211	24,775
04-1995	ID	29,261,127	569,573	134,519	927,264	751,547	7,231,152	10,920,958	1,127,891	1,012,816	2,730,324	3,758,069	30,573	41,491	24,950
07-1995	ID	29,353,854	567,954	134,788	927,710	751,782	7,241,429	10,964,925	1,129,771	1,014,172	2,739,853	3,784,008	30,887	41,517	25,058
10-1995	ID	29,454,985	565,613	135,380	929,823	751,905	7,253,139	11,011,599	1,130,049	1,015,425	2,751,004	3,812,920	31,369	41,564	25,195
01-1996	ID	29,509,445	564,307	135,532	929,645	752,332	7,259,019	11,028,964	1,130,787	1,016,291	2,759,460	3,834,659	31,487	41,591	25,371
04-1996	ID	29,577,439	562,310	135,737	929,717	752,645	7,264,386	11,057,019	1,132,288	1,017,892	2,768,882	3,857,725	31,689	41,612	25,537
07-1996	PD	29,671,892	560,584	136,188	931,235	752,995	7,274,019	11,100,876	1,134,346	1,019,459	2,780,639	3,882,043	31,938	41,829	25,741
10-1996	PD	29,771,690	558,722	136,526	932,724	753,472	7,284,400	11,147,658	1,134,779	1,020,808	2,795,290	3,907,668	32,112	41,713	25,818
01-1997	PD	29,818,569	557,440	136,533	933,323	753,521	7,289,628	11,163,797	1,135,172	1,020,600	2,805,417	3,923,564	32,124	41,652	25,798
04-1997	PD	29,892,954	555,706	136,609	933,386	753,911	7,295,328	11,200,123	1,136,172	1,020,881	2,819,810	3,941,183	32,129	41,813	25,903
07-1997	PD	29,987,214	554,076	136,852	934,538	754,237	7,302,553	11,249,490	1,136,584	1,022,020	2,837,191	3,959,698	32,240	41,788	25,947
10-1997	PR	30,076,460	551,358	137,010	935,393	754,227	7,310,255	11,299,184	1,136,034	1,022,382	2,854,583	3,976,403	31,979	41,598	26,054
01-1998	PR	30,112,064	550,067	136,865	935,728	754,214	7,313,081	11,311,836	1,136,110	1,023,305	2,866,343	3,985,031	31,917	41,430	26,137
04-1998	PR	30,168,249	547,358	136,642	935,743	753,608	7,317,837	11,342,703	1,136,524	1,023,766	2,884,067	3,990,857	31,709	41,195	26,240
07-1998	PR	30,248,210	545,294	136,895	936,083	753,345	7,323,600	11,387,312	1,137,902	1,024,872	2,906,820	3,997,087	31,522	41,050	26,428
10-1998	PR	30,324,912	543,861	137,103	937,529	753,785	7,332,488	11,428,459	1,138,593	1,026,179	2,922,934	4,005,364	31,219	40,903	26,495
01-1999	PR	30,353,274	543,000	137,278	937,437	753,453	7,336,848	11,437,606	1,139,087	1,026,163	2,932,856	4,010,944	31,061	40,925	26,616
04-1999	PR	30,409,383	541,397	137,249	937,532	753,682	7,341,569	11,470,586	1,140,499	1,025,830	2,944,112	4,018,255	30,890	41,012	26,770
07-1999	PR	30,499,219	540,714	137,604	939,726	754,406	7,349,685	11,522,677	1,142,439	1,025,495	2,959,504	4,028,072	31,038	40,999	26,860
10-1999	PR	30,585,336	540,051	137,856	942,183	754,756	7,359,373	11,573,026	1,143,239	1,024,540	2,972,361	4,039,207	30,822	40,958	26,964
01-2000	PR	30,616,580	540,072	137,974	941,197	755,085	7,363,695	11,587,665	1,143,741	1,023,956	2,979,612	4,044,803	30,690	41,003	27,087
04-2000	PR	30,678,535	538,315	137,752	941,136	755,056	7,368,916	11,626,102	1,144,683	1,022,725	2,993,419	4,051,860	30,570	40,849	27,152
07-2000	PR	30,769,669	537,221	138,065	941,199	755,278	7,377,654	11,685,304	1,145,966	1,021,992	3,009,249	4,058,833	30,582	40,907	27,419
10-2000	PR	30,859,484	536,925	138,111	943,011	755,993	7,385,397	11,742,672	1,146,998	1,021,288	3,022,492	4,067,701	30,356	40,970	27,570
01-2001	PR	30,893,788	536,247	138,225	942,726	756,046	7,388,364	11,759,653	1,147,464	1,019,323	3,034,485	4,072,546	30,126	40,933	27,650
04-2001	PR	30,973,930	534,654	138,273	942,470	756,373	7,397,946	11,808,357	1,148,343	1,017,457	3,048,124	4,083,319	30,008	40,859	27,747
07-2001	PP	31,081,887	533,761	138,514	942,691	757,077	7,410,504	11,874,436	1,150,034	1,015,783	3,064,249	4,095,934	29,885	40,860	28,159
10-2001	PP	31,156,393	533,329	138,898	943,031	756,926	7,418,651	11,921,878	1,149,139	1,014,125	3,078,758	4,102,838	29,696	40,570	28,554
01-2002	PP	31,185,815	533,327	138,976	943,331	756,672	7,422,902	11,932,961	1,149,083	1,013,035	3,088,706	4,108,031	29,732	40,310	28,749

(1) Quarterly estimates of population from July 1, 1951 to April 1, 1971 are available in publication Catalogue No. 91-001, Volume 11, No. 3. Quarterly estimates of population from July 1, 1971 to April 1, 1991, are available in Catalogue Nos. 91-002-XPB and 91-002-XIB, Volume 12, No. 3. - Les estimations de la population du 1^{er} juillet 1951 au 1^{er} avril 1971 sont disponibles dans la publication n° 91-001, volume 11, n° 3. Les estimations trimestrielles de la population du 1^{er} juillet 1971 au 1^{er} juillet 1991 sont disponibles dans les publications n° 91-002-XPB et 91-002-XIB au catalogue, volume 12, n° 3.

ID Final intercensal estimates, adjusted for net undercoverage - Estimations intercensitaires définitives, rajustées pour le sous-dénombrement net.
 PD Final postcensal estimates. - Estimations postcensitaires définitives.
 PR Updated postcensal estimates. - Estimations postcensitaires mises à jour.
 PP Preliminary postcensal estimates - Estimations postcensitaires provisoires.

Source: Statistics Canada, Demography Division, Demographic Estimates Section. - Statistique Canada, Division de la démographie, Section des estimations démographiques.

Table 2. Quarterly Demographic Statistics, October-December 2000 and 2001
Tableau 2. Statistiques démographiques trimestrielles, octobre-décembre 2000 et 2001

Item - Rubrique			NFLD.LAB.	P.E.I.	N.S.	N.B.	QUE.	ONT.	MAN.	SASK.	ALTA.	B.C.	YUKON	N.W.T.	NVT.	
			CANADA	-	-	-	-				-	-		-	-	-
			T.-N.-L.	Î.-P.-É.	N.-É.	N.-B.	QC				ALB.	C.-B.		T.N.-O.	NT	
Births - Naissances	2001	P	79,589	1,168	358	2,203	1,736	17,493	31,183	3,403	2,886	9,158	9,581	72	158	190
	2000	R	76,809	1,124	360	2,117	1,739	16,281	30,359	3,426	2,913	8,661	9,410	86	162	171
Deaths - Décès	2001	P	58,243	1,114	322	2,123	1,610	13,329	22,457	2,631	2,350	4,952	7,242	42	35	36
	2000	R	56,744	1,084	296	2,086	1,648	13,467	21,680	2,658	2,288	4,484	6,936	35	42	40
Natural Increase - Accroissement naturel	2001	P	21,346	54	36	80	126	4,164	8,726	772	536	4,206	2,339	30	123	154
	2000	R	20,065	40	64	31	91	2,814	8,679	768	625	4,177	2,474	51	120	131
International Migration - Migration internationale																
Immigration	2001	P	52,285	94	33	345	172	8,745	29,995	1,117	373	3,553	7,821	15	19	3
	2000	R	57,437	130	62	377	215	8,723	33,517	1,122	508	3,752	8,996	8	22	5
Total Emigrants - Émigrants totaux	2001	P	18,552	103	17	201	112	3,392	8,997	516	314	2,284	2,547	28	25	16
	2000	R	17,530	98	17	192	105	3,211	8,519	489	294	2,156	2,386	26	22	15
Net Non-permanent Residents Solde des résidents non permanents	2001	P	-25,657	-69	-45	29	-143	-4,480	-18,712	-328	-149	-1,162	-520	-53	-26	1
	2000	R	-25,668	-350	-38	-183	-166	-4,231	-19,049	-242	-202	-910	-278	-63	46	-2
Net International Migration Solde de la migration internationale	2001	P	8,076	-78	-29	173	-83	873	2,286	273	-90	107	4,754	-66	-32	-12
	2000	R	14,239	-318	7	2	-56	1,281	5,949	391	12	686	6,332	-81	46	-12
Interprovincial Migration - Migration interprovinciale																
In-migration - Entrées	2001	P	59,199	2,049	521	3,334	2,238	4,849	13,523	3,270	3,574	15,757	9,254	280	275	275
	2000	P	62,590	2,072	588	3,033	2,386	4,711	15,229	3,217	3,417	17,374	9,595	278	482	208
Out-migration - Sorties	2001	P	59,199	2,027	450	3,287	2,535	5,635	13,452	4,371	5,110	10,122	11,154	208	626	222
	2000	P	62,590	2,472	545	3,351	2,368	5,839	12,876	3,910	6,019	10,244	13,556	478	685	247
Net Interprovincial Migration Solde de la migration interprovinciale	2001	P	-	22	71	47	-297	-786	71	-1,101	-1,536	5,635	-1,900	72	-351	53
	2000	P	-	-400	43	-318	18	-1,128	2,353	-693	-2,602	7,130	-3,961	-200	-203	-39
Total Net Migration Solde de la migration total	2001	P	8,076	-56	42	220	-380	87	2,357	-828	-1,626	5,742	2,854	6	-383	41
	2000	R	14,239	-718	50	-316	-38	153	8,302	-302	-2,590	7,816	2,371	-281	-157	-51
Total Growth - Accroissement total	2001	P	29,422	-2	78	300	-254	4,251	11,083	-56	-1,090	9,948	5,193	36	-260	195
	2000	R	34,304	-678	114	-285	53	2,967	16,981	466	-1,965	11,993	4,845	-230	-37	80
Marriages - Mariages	2001	P	28,615	537	159	982	705	3,711	13,455	1,086	981	3,279	3,654	25	21	20
	2000	R	28,397	548	160	988	711	3,702	13,288	1,090	993	3,198	3,652	25	22	20

P: Preliminary data. - Données provisoires.

R: Updated data. - Données mises à jour.

-: Nil or zero. - Néant ou zéro.

Table 3. Interprovincial Migration by Province of Origin and Destination, October-December 2001(P)
Tableau 3. Migration interprovinciale par province d'origine et de destination, octobre-décembre 2001(P)

Origin - Origine	Destination												
	NFLD.LAB.	P.E.I.	N.S.	N.B.	QUE.	ONT.	MAN.	SASK.	ALTA.	B.C.	YUKON	N.W.T.	NVT.
	T.-N.-L.	Î.-P.-É.	N.-É.	N.-B.	QC				ALB.	C.-B.		T.N.-O.	NT
NFLD.LAB. - T.-N.-L.	-	-	376	111	19	779	25	4	587	96	-	15	15
P.E.I. - Î.-P.-É.	27	-	68	100	35	88	10	-	82	40	-	-	-
N.S. - N.-É.	275	134	-	479	84	1,099	58	40	701	417	-	-	-
N.B. - N.-B.	143	95	479	-	410	749	15	15	448	167	14	-	-
QUE. - QC	46	19	195	318	-	4,049	65	16	413	448	23	21	22
ONT.	958	155	1,243	767	3,308	-	1,160	416	2,668	2,644	37	48	48
MAN.	8	4	122	57	64	1,042	-	664	1,631	727	-	25	27
SASK.	7	-	35	75	42	323	574	-	3,189	826	-	19	20
ALTA. - ALB.	447	97	366	209	406	2,055	820	1,780	-	3,694	94	76	78
B.C. - C.-B.	113	17	407	87	445	3,202	500	597	5,643	-	105	19	19
YUKON	16	-	7	-	-	22	-	11	69	69	-	6	8
N.W.T. - T.N.-O.	4	-	22	20	8	65	26	22	305	109	7	-	38
NVT.-NT	5	-	14	15	28	50	17	9	21	17	-	46	-
Total in-migration Total des entrées	2,049	521	3,334	2,238	4,849	13,523	3,270	3,574	15,757	9,254	280	275	275
Total out-migration Total des sorties	2,027	450	3,287	2,535	5,635	13,452	4,371	5,110	10,122	11,154	208	626	222
Net migration Solde migratoire	22	71	47	-297	-786	71	-1,101	-1,536	5,635	-1,900	72	-351	53

Total number of migrants - Nombre total de migrants: 59,199

(P): Preliminary estimates based on data from the Child Tax Benefit (CTB) Program and $F_{j,k}$ 3 year adjustment factors calculated using 1994-1995, 1995-1996, 1996-1997 and 1997-1998 tax file data from Canada Custom and Revenue Agency. - Estimations provisoires produites à partir des données du programme des prestations fiscales pour enfants (PFE) et utilisant des facteurs de rajustement $F_{j,k}$ période de 3 ans, calculées à l'aide des données tirées des fichiers d'impôt pour 1994-1995, 1995-1996, 1996-1997 et 1997-1998 de l'Agence des douanes et du revenu du Canada.

-: Nil or zero - Néant ou zéro.

Table 4. Annual Demographic Statistics, for Years Ending December 31, 2000 and 2001

Tableau 4. Statistiques démographiques annuelles pour les années se terminant le 31 décembre 2000 et 2001

Item - Rubrique		CANADA	NFLD.LAB.	P.E.I.	N.S.	N.B.	QUE.	ONT.	MAN.	SASK.	ALTA.	B.C.	YUKON	N.W.T.	NVT.
			T.-N.-L.	Î.-P.-É.	N.-É.	N.-B.	QC				ALB.	C.-B.		T.N.-O.	NT
Births - Naissances	2001 P	334,717	4,825	1,460	9,348	7,568	73,558	131,851	14,024	12,417	37,360	40,505	340	665	796
	2000 R	332,144	4,735	1,498	9,352	7,704	71,899	131,248	14,243	12,613	36,632	40,467	368	682	703
Deaths - Décès	2001 P	230,095	4,576	1,286	8,609	6,663	53,520	88,903	10,316	9,353	18,209	28,208	154	150	148
	2000 R	222,921	4,432	1,234	8,354	6,531	53,225	85,085	10,129	9,147	17,068	27,273	141	152	150
Natural Increase - Accroissement naturel	2001 P	104,622	249	174	739	905	20,038	42,948	3,708	3,064	19,151	12,297	186	515	648
	2000 R	109,223	303	264	998	1,173	18,674	46,163	4,114	3,466	19,564	13,194	227	530	553
International Migration - Migration internationale															
Immigration	2001 P	250,055	394	133	1,716	799	37,469	148,443	4,566	1,696	16,314	38,353	69	89	14
	2000 R	227,371	411	192	1,607	759	32,502	133,464	4,645	1,888	14,325	37,426	59	82	11
Total Emigrants - Émigrants totaux	2001 P	67,887	388	47	717	331	12,591	33,277	1,855	1,149	8,135	9,137	103	94	63
	2000 R	64,101	371	46	685	305	11,921	31,513	1,752	1,075	7,660	8,538	95	84	56
Net Non-permanent Residents - Solde des résidents non permanents	2001 P	5,237	-277	-73	238	-15	-68	2,884	-251	-184	102	2,963	-37	-42	-3
	2000 R	4,715	68	4	259	308	-2,218	1,183	340	247	1,519	2,957	-3	46	5
Net International Migration - Solde de la migration internationale	2001 P	187,405	-271	13	1,237	453	24,810	118,050	2,460	363	8,281	32,179	-71	-47	-52
	2000 R	167,985	108	150	1,181	762	18,363	103,134	3,233	1,060	8,184	31,845	-39	44	-40
Interprovincial Migration - Migration interprovinciale															
In-migration - Entrées	2001 P	321,360	10,627	3,121	17,592	13,299	24,856	82,223	17,502	18,122	78,884	50,178	1,344	1,952	1,660
	2000 R	321,161	9,760	2,766	18,202	12,961	24,037	86,846	16,248	17,537	79,931	47,561	1,337	2,667	1,308
Out-migration - Sorties	2001 P	321,360	13,525	2,557	18,963	14,031	35,166	69,913	22,051	27,837	52,095	59,169	1,853	3,043	1,157
	2000 R	321,161	13,996	2,929	18,852	13,935	36,405	64,155	19,872	26,696	52,806	64,857	2,089	3,311	1,258
Net Interprovincial Migration - Solde de la migration interprovinciale	2001 P	-	-2,898	564	-1,371	-732	-10,310	12,310	-4,549	-9,715	26,789	-8,991	-509	-1,091	503
	2000 R	-	-4,236	-163	-650	-974	-12,368	22,691	-3,624	-9,159	27,125	-17,296	-752	-644	50
Total Net Migration - Solde de la migration total	2001 P	187,405	-3,169	577	-134	-279	14,500	130,360	-2,089	-9,352	35,070	23,188	-580	-1,138	451
	2000 R	167,985	-4,128	-13	531	-212	5,995	125,825	-391	-8,099	35,309	14,549	-791	-600	10
Total Growth - Accroissement total	2001 P	292,027	-2,920	751	605	626	34,538	173,308	1,619	-6,288	54,221	35,485	-394	-623	1,099
	2000 R	277,208	-3,825	251	1,529	961	24,669	171,988	3,723	-4,633	54,873	27,743	-564	-70	563
Marriages - Mariages	2001 D	153,659	2,972	877	5,035	3,978	22,742	65,411	6,401	5,689	18,627	21,562	150	131	84
	2000 D	153,097	3,025	880	5,074	4,006	22,738	64,935	6,417	5,735	18,325	21,592	156	133	81

P: Preliminary data. - Données provisoires.

R: Updated data.- Données mises à jour.

-: Nil or zero. - Néant ou zéro.

Quality of Estimates

Post-1996 Postcensal Population Estimates

The postcensal estimates contain certain inaccuracies stemming from (a) errors in 1996 Census data (the base population on which these estimates were constructed) and (b) imperfections in other data sources and the method used to estimate the components.

(a) Errors in Census Data

For census data in general, the principal types of error are as follows:

- **coverage errors**, which occur when dwellings and/or individuals are missed, incorrectly included or double counted;
- **non-response errors**, which result when responses cannot be obtained from a small number of households and/or individuals, because of extended absence or some other reason;
- **response errors**, which occur when the respondent, or sometimes the Census Representative misunderstands a census question, and records an incorrect response;
- **processing errors**, which can occur at various steps including coding, when "write-in" responses are transformed into numerical codes by clerks; **data capture**, when responses are transferred from the census questionnaire to computer tapes by key-entry operators; and **imputation** when a "valid", but not necessarily correct,

Qualité des estimations

Estimations postcensitaires de la population après 1996

Les estimations postcensitaires sont entachées d'une certaine marge d'imprécision qui provient a) des erreurs des données du recensement de 1996 – population de départ des présentes estimations postcensitaires, b) des imperfections des autres sources de données et des méthodes d'estimations des composantes.

a) Erreurs des données du recensement

En ce qui concerne les données du recensement en général, les principaux types d'erreur sont les suivants :

- les **erreurs de couverture** qui se produisent lorsqu'on oublie des logements et/ou des personnes, qu'on les englobe à tort ou qu'on les compte deux fois;
- les **erreurs dues à la non-réponse** qui surviennent lorsque l'on n'a pu obtenir de réponses d'un petit nombre de ménages et/ou de personnes en raison d'une absence prolongée ou pour toute autre raison;
- les **erreurs de réponse** qui surviennent lorsque le répondant, ou parfois le recenseur, a mal interprété une question du recensement et a inscrit une mauvaise réponse;
- les **erreurs de traitement** qui peuvent se produire à diverses étapes, notamment au codage, lorsque les commis convertissent en codes numériques les réponses en lettres à la **saisie des données**, lorsque les préposés à l'entrée des données transfèrent sur bandes pour ordinateur les réponses figurant au questionnaire du recensement; à l'**imputation**,

response is inserted into a record by the computer to replace missing or "invalid" data ("valid" and "invalid" referring to whether or not the response is consistent with other information on the record);

- **sampling errors**, which apply only to the supplementary questions on the "long form" distributed to a one-fifth sample of households arise from the fact that the results for these questions, when weighted up to represent the whole population, inevitably differ somewhat from the results which would have been obtained if these questions had been asked of all households.

The above types of error each have both random and systematic components. Usually, however, the systematic component of sampling error is very small in relation to its random component. For the other non-sampling errors, both random and systematic components may be significant. For net undercount, see Text Table II. Corrections based on results of coverage studies compensate for net undercoverage, but such studies are themselves subject to collection, processing of non-response and classification errors.

(b) Errors in Other Data Sources Due to Methodology

Errors due to estimation methodologies and data sources other than census are difficult to quantify but not insignificant.

lorsqu'une réponse « valide », mais pas nécessairement exacte, est insérée dans un enregistrement par l'ordinateur pour remplacer une réponse manquante ou « invalide » (« valides » et « invalides » renvoient à la cohérence de la réponse, compte tenu des autres renseignements compris dans l'enregistrement);

- **les erreurs d'échantillonnage**, qui s'appliquent uniquement aux questions supplémentaires figurant dans le questionnaire complet distribué à un échantillon de un cinquième des ménages, résultent du fait que les réponses à ces questions, une fois pondérées pour représenter l'ensemble de la population, diffèrent inévitablement des résultats que l'on aurait obtenus si l'on avait posé ces questions à tous les ménages.

Les types d'erreur mentionnés plus haut ont tous une composante aléatoire et une composante systématique. Toutefois, la composante systématique de l'erreur d'échantillonnage est d'ordinaire très petite comparativement à sa composante aléatoire. Dans le cas des autres erreurs non dues à l'échantillonnage, tant la composante aléatoire que la composante systématique peuvent être importantes. Pour le sous-dénombrement net, voir le tableau explicatif II. La correction qu'apportent les études de couverture compense seulement pour le sous-dénombrement net, ces études étant elles-mêmes sujettes à des erreurs de collecte, de traitement des non-réponses et de classification.

b) Erreurs des autres sources de données résultant de la méthodologie

Les erreurs provenant de la méthodologie d'estimations et des sources de données autre que le recensement ont une importance difficilement quantifiable, mais non négligeable.

The vital statistics data that were used in the calculations were final as of December 1998. Since the law requires the recording of vital statistics, these data meet very high standards. Nevertheless, preliminary data may differ from final data. For example, in 1998 the average annual absolute deviations in percent between the preliminary and final data for all ten provinces were 1.9% and 2.6% for births and deaths, respectively.

With respect to landed immigrants and non-permanent residents, Citizenship and Immigration Canada administers special data files on both of these components.

Since immigration is controlled by law (the Immigration Act), data on immigrants and non-permanent residents are compiled upon arrival in Canada. These data represent only "legal" immigration and exclude illegal immigrants. Thus, for the "legal" part of international movement into Canada, the data are considered to be of high quality. However, some biases such as the difference between the stated province of intended residence at the time of arrival and the actual province of residence, may persist. Finally, since information provided by the Visitor Data System from Citizenship and Immigration Canada is not complete (age and sex of dependents, province of residence for certain groups of permit holders), estimates of non-permanent residents are more prone to error than data on landed immigrants.

Total emigration includes emigrants, returning emigrants and the net variation in the number of persons living temporarily abroad. The estimate of the number of emigrants and returning emigrants is derived using Child Tax Benefit (CTB) data provided by Canada Customs and

Les statistiques de l'état civil étant définitives jusqu'en décembre 1998, et la loi exigeant la tenue d'un registre de l'état civil, ces données répondent à des normes très élevées. Toutefois, les données provisoires diffèrent des données définitives. À titre d'exemple, en 1998, les moyennes des écarts absolus annuels en pourcentage entre les données provisoires et définitives, pour les dix provinces sont de 1,9 % pour les naissances et de 2,6 % pour les décès respectivement.

Pour ce qui concerne les immigrants reçus et les résidents non permanents, Citoyenneté et Immigration Canada administre des fichiers propres à ces deux composantes.

L'immigration étant contrôlée par une loi, les données sur les immigrants et les résidents non permanents sont systématiquement collectées à leur arrivée au Canada. Ces données ne concernent que l'immigration « légale » et excluent donc les immigrants illégaux. Ainsi, les données sur les entrées internationales « légales » au Canada sont considérées d'une qualité supérieure. Toutefois, des biais peuvent exister quant à la province de destination : celle envisagée par l'immigrant au moment de l'arrivée peut différer de celle où il résidera de fait. Enfin, parce que l'information fournie par le système sur les visiteurs de Citoyenneté et Immigration Canada est incomplète (l'âge et le sexe des personnes à charge, la province de résidence pour certain groupe de détenteurs de permis), les estimations de résidents non permanents sont plus sujettes aux erreurs que les données sur les immigrants reçus.

La composante émigration totale comprend les émigrants, les émigrants de retour et la variation nette du nombre de personnes temporairement à l'étranger. L'estimation des émigrants et des émigrants de retour provient d'information du fichier des prestations fiscales pour enfants (PFE) de

Revenue Agency. The estimate is then adjusted to take into account the number of children not eligible for the program. Using appropriate assumptions, these data are used to calculate the emigration of adults. As current information on the number of persons living temporarily abroad does not exist, past trends based on the Reverse Record Check (RRC) were extrapolated. Moreover, assumptions were made to allow for the distribution of data at the national level to the provincial and territorial levels and annual data to a quarterly level. Any geographical or quarterly variation may introduce error in the estimation of these components.

Estimates of interprovincial migration and emigration are more subject to error, in view of the use of administrative records that do not fully cover the universe.

Given the size of the errors observed at the end of the 1991-1996 intercensal period as indicated in Text Table III, the present postcensal estimates should have an acceptable degree of reliability, if it is assumed that the quality of the basic data remains constant. In interpreting these results, the reader must take into account the errors which may originate with census data and bear in mind that these errors are cumulated over a five-year period.

Intercensal Estimates of Population

Intercensal estimates contain the same types of errors as postcensal estimates, as well as errors resulting from the way in which the closure errors present at the end of the period were distributed, that is, on the basis of the time elapsed since the reference census.

l'Agence des douanes et du revenu du Canada. L'estimation doit être rajustée afin de tenir compte des enfants non admissibles au programme. À l'aide d'hypothèses appropriées, on dérive de celle-ci l'émigration des adultes. Comme il n'existe pas d'informations courantes sur les personnes temporairement à l'étranger, les tendances passées, basées sur la Contre-vérification des dossiers (CVD), sont extrapolées. De plus, certaines hypothèses doivent être admises afin de répartir les données nationales par province et territoire et les données annuelles par trimestre. Toutes variations géographiques ou trimestrielles pourraient entraîner une erreur dans l'estimation de ces composantes.

L'estimation de la migration interprovinciale et de l'émigration est plus sujette à caution considérant l'utilisation de fichiers administratifs qui ne couvrent pas complètement l'univers visé.

Dans l'hypothèse où la qualité des données de base demeure inchangée, les présentes estimations postcensitaires devraient avoir un niveau de fiabilité acceptable si l'on en juge les erreurs observées à la fin de la période intercensitaire 1991-1996 (voir le tableau explicatif III). Dans l'interprétation des erreurs en fin de période, le lecteur doit tenir compte des erreurs imputables aux données des recensements et se souvenir qu'il s'agit d'une erreur cumulée sur une période de cinq ans.

Estimations intercensitaires de la population

Les estimations intercensitaires sont entachées des mêmes erreurs que les estimations postcensitaires. À ces erreurs s'ajoutent celles provenant de la façon dont on a distribué les erreurs en fin de période, soit en fonction du temps écoulé depuis le recensement servant de point de départ.

Glossary

Census Coverage

Net undercoverage: Difference between undercoverage and overcoverage.

Overcoverage: Number of persons who should not have been counted in the census or who were counted more than once.

Undercoverage: Number of persons not enumerated in a census (who were intended to have been enumerated).

Error of Closure

Difference between the postcensal estimate and the population adjusted for net undercoverage according to a census for the same date.

International Migration

Movement of population between Canada and a foreign country which involves a change in residence. A distinction is made between immigrants from other countries who settle in Canada, total emigrants and the net change in non-permanent residents.

Interprovincial Migration

Movement from one province to another involving a permanent change in residence. A person who takes up residence in another province is an *out-migrant* with reference to the province of origin, and an *in-migrant* with reference to the province of destination.

Natural Increase

Excess of births over deaths.

Non-permanent Residents

The five following groups are referred to as non-permanent residents:

- persons residing in Canada claiming refugee status;
- persons residing in Canada who hold a student authorization;
- persons residing in Canada who hold an employment authorization;
- persons residing in Canada who hold a Minister's permit;

- all non-Canadian born dependants of persons claiming refugee status, or of persons holding student authorizations, employment authorizations or Minister's permits and living in Canada.

Population

Estimated population and population according to the census are both defined as being the number of Canadians whose usual place of residence is in that area, regardless of where they happened to be on Census Day. Also included are any Canadians staying in a dwelling in that area on Census Day and having no usual place of residence elsewhere in Canada, as well as those considered "non-permanent residents".

Population Estimate

(a) *Preliminary, Updated and Final Postcensal*

Population estimates produced by using data from the most recent census adjusted for net census undercoverage and estimates of the components of demographic change since that last census.

(b) *Intercensal*

Population estimate derived by using postcensal estimates and data from the most recent census counts adjusted for net undercount preceding and following the year in question.

Population Growth

Change in population size from one date to another.

Total Emigration

Comprised of emigrants, returning emigrants and net variation in the number of persons living temporarily abroad.

Emigrants : Canadian citizens or immigrants who have left Canada to establish a permanent residence in another country.

Returning emigrants : Canadian citizens or immigrants who have emigrated from the country and subsequently returned to Canada to re-establish a permanent residence.

Persons living temporarily abroad : Canadian citizens and immigrants living temporarily abroad who have not maintained a usual place of residence in Canada.

Total Net Migration

Sum of international and interprovincial migration.

Lexique

Accroissement démographique

Variation de l'effectif de la population entre deux dates.

Accroissement naturel

Excédent des naissances sur les décès.

Complétude du recensement

Sous-dénombrement: Nombre de personnes qui n'ont pas été recensées (mais qui étaient visées par le recensement).

Sous-dénombrement net: Différence entre le sous-dénombrement et le surdénombrement.

Surdénombrement: Nombre de personnes qui n'auraient pas dû être recensées ou qui l'ont été plus d'une fois.

Émigration totale

Comprend les émigrants, les émigrants de retour et la variation nette du nombre de personnes temporairement à l'étranger.

Émigrants: Citoyens canadiens ou immigrants ayant quitté le Canada pour s'établir en permanence dans un pays étranger.

Émigrants de retour: Citoyens canadiens ou immigrants ayant émigré du pays et qui reviennent s'établir au Canada.

Personnes temporairement à l'étranger: Citoyens canadiens ou immigrants vivant temporairement à l'étranger et ne possédant plus de lieu habituel de résidence au Canada.

Erreur en fin de période

Différence entre la population donnée par un recensement rajusté pour le sous-dénombrement net et l'estimation postcensitaire à la date du recensement.

Estimation de la population

a) *Postcensitaire provisoire, mise à jour et définitive*

Estimation de l'effectif de la population obtenue en utilisant les résultats du dernier recensement disponible rajustés pour le sous-dénombrement net et l'estimation de l'accroissement démographique survenu depuis la date de ce dernier recensement.

b) Intercensitaire

Estimation de l'effectif de la population obtenue en utilisant les estimations postcensitaires et les résultats rajustés pour le sous-dénombrement net des deux recensements encadrant l'année considérée.

Migration internationale

Ensemble des déplacements entre le Canada et l'étranger, accompagnés d'un changement de résidence. On distingue à cet égard les immigrants qui viennent s'établir au Canada, les émigrants totaux ainsi que le solde des résidents non permanents.

Migration interprovinciale

Ensemble des déplacements d'une province vers une autre, accompagnés d'un changement permanent de résidence. Un individu qui effectue un tel déplacement sera un *sortant* pour sa province d'origine et un *entrant* pour sa province de destination.

Migration nette totale

Somme de la migration internationale et de la migration interprovinciale.

Population

La population estimée répond à la même définition que celle du recensement. Il s'agit donc du nombre de Canadiens qui ont leur lieu habituel de résidence, sans égard au lieu où ils se trouvaient le jour du recensement. Sont également comptés les Canadiens séjournant dans un logement de la région en cause le jour du recensement et n'ayant pas de lieu habituel de résidence ailleurs au Canada, de même que ceux qui sont considérés comme des résidents non permanents.

Résidents non permanents

Les cinq groupes suivants constituent ce qu'on définit comme résidents non permanents:

- les personnes résidant au Canada qui demandent le statut de réfugié;
- les personnes résidant au Canada qui détiennent une autorisation d'études;
- les personnes résidant au Canada qui détiennent une autorisation d'emploi;
- les personnes résidant au Canada qui détiennent un permis ministériel;
- toutes les personnes à charge des demandeurs du statut de réfugié, des titulaires d'une autorisation d'études, d'une autorisation d'emploi ou d'un permis ministériel qui sont nées à l'extérieur du Canada et résident au Canada.

Tex Table I. Types of Data Used to Generate Population Estimates

Tableau explicatif I. Types de données utilisées dans la production des estimations de population

Year/Quarter Année/Trimestre	Births Naissances	Deaths Décès	Immigrants	Emigrants Émigrants	Temporarily Abroad Temporairement à l'étranger	Non-permanent Residents Résidents non permanent	Returning Emigrants Émigrants de retour	Interprovincial Migrants Migrants interprovinciaux	Population at end of quarter Population à la fin du trimestre
1996									
3	D	D	D	D	D	D	D	D	PD
4	D	D	D	D	D	D	D	D	PD
1997									
1	D	D	D	D	D	D	D	D	PD
2	D	D	D	D	D	D	D	D	PD
3	D	D	D	R	R	D	R	D	PR
4	D	D	D	R	R	D	R	D	PR
1998									
1	D	D	D	R	R	D	R	D	PR
2	D	D	D	R	R	D	R	D	PR
3	D	D	D	R	R	D	R	D	PR
4	D	D	D	R	R	D	R	D	PR
1999									
1	R	R	R	R	R	D	R	D	PR
2	R	R	R	R	R	D	R	D	PR
3	R	R	R	R	R	R	P	D	PR
4	R	R	R	R	R	R	P	D	PR
2000									
1	R	R	R	R	R	R	P	D	PR
2	R	R	R	R	R	R	P	D	PR
3	R	R	R	R	R	R	P	P	PR
4	R	R	R	R	R	R	P	P	PR
2001									
1	R	R	R	R	R	R	P	P	PR
2	P	P	P	P	P	P	P	P	PP
3	P	P	P	P	P	P	P	P	PP
4	P	P	P	P	P	P	P	P	PP

D: Final data. - Données définitives.
 R: Updated data. - Données mises à jour.
 P: Preliminary data. - Données provisoires.
 PD: Final Postcensal Estimates. - Estimations postcensitaires définitives.
 PR: Updated Postcensal Estimates. - Estimations postcensitaires mises à jour.
 PP: Preliminary Postcensal Estimates. - Estimations postcensitaires provisoires.

Standards of Service to the Public	Normes de service à la clientèle
<p>Statistics Canada is committed to serving its clients in a prompt, reliable and courteous manner and in the official language of their choice. To this end, the agency has developed standards of service which its employees observe in serving its clients. To obtain a copy of these service standards, please contact your nearest Statistics Canada Regional Reference Centre.</p>	<p>Statistique Canada s'engage à fournir à ses clients des services rapides, fiables et courtois et dans la langue officielle de leur choix. À cet égard, notre organisme s'est doté de normes de service à la clientèle qui doivent être observées par les employés lorsqu'ils offrent des services à la clientèle. Pour obtenir une copie de ces normes de service, veuillez communiquer avec le centre de consultation régional de Statistique Canada le plus près de chez vous.</p>

Text Table IA. Sources and Remarks
Tableau explicatif IA. Sources et commentaires

Base:	Population de départ
May 14, 1996 Census of Population, adjusted to July 1 and for net undercount.	Recensement de la population du 14 mai 1996 rajusté au 1 ^{er} juillet et corrigé pour le sous-dénombrement net
Statistics Canada, Census of Canada, 1996, Catalogue no. 93-357-XPB.	Statistique Canada, Recensement du Canada, 1996, n° 93-357-XPB au catalogue.
Births and Deaths	Naissances et décès
Statistics Canada, Health Statistics Division.	Statistique Canada, Division des statistiques sur la santé.
Statistics Canada, Demography Division, Catalogue no. 91-002-XPB and 91-002-XIB, Quarterly, Table 2.	Statistique Canada, Division de la démographie, n° 91-002-XPB et 91-002-XIB au catalogue, trimestriel, tableau 2.
Immigrants	Immigrants
Citizenship and Immigration Canada	Citoyenneté et Immigration Canada.
Total Emigration	Émigration totale
<i>Emigrants</i>	<i>Émigrants</i>
Statistics Canada, Demography Division - from data on emigrant children from the Child Tax Benefit program (CTB) from Canada Customs and Revenue Agency files - CCRA (formerly Revenue Canada) and data from the U.S. Department of Justice, Immigration and Naturalization Service.	Statistique Canada, Division de la démographie - à l'aide de données sur les enfants émigrants du programme des prestations fiscales pour enfants (PFE) des fichiers de l'Agence des douanes et du revenu Canada - ADRC (anciennement Revenu Canada) et les données du "U.S. Department of Justice; Immigration and Naturalization Service".
<i>Returning Emigrants</i>	<i>Émigrants de retour</i>
Statistics Canada, Demography Division – based on data from the CTB program and adjustment factors calculated using CCRA files.	Statistique Canada, Division de la démographie – établis à partir des données du programme de PFE et des facteurs de rajustement calculés en utilisant les fichiers de l'ADRC.
<i>Temporarily Abroad</i>	<i>Temporairement à l'étranger</i>
Statistics Canada, Demography Division – based on data from the Reverse Record Check (RRC), 1991 and 1996 Censuses of Canada.	Statistique Canada, Division de la démographie – établis à partir des données de la contre-vérification des dossiers (CVD) des Recensements du Canada de 1991 et 1996.
Non-permanent Residents	Résidents non permanents
Statistics Canada, Demography Division – based on data provided by Citizenship and Immigration Canada (FOSS).	Statistique Canada, Division de la démographie - établis à partir des données provenant de Citoyenneté et Immigration Canada (FOSS).
Interprovincial Migration	Migration interprovinciale
Statistics Canada, Demography Division – based on the CTB program and adjustment factor calculated using CCRA files.	Statistique Canada, Division de la démographie - établis à partir des données du programme de PFE et des facteurs de rajustement calculés en utilisant les fichiers de l'ADRC.

Text Table II. Estimated Net Undercoverage of Population for Canada, Provinces and Territories, 1991 and 1996 Censuses

Tableau explicatif II. Estimation du sous-dénombrement net de la population pour le Canada, les provinces et les territoires, aux recensements de 1991 et 1996

Province and Territory Province et territoire	1991 ⁽¹⁾		1996 ⁽¹⁾	
	Number Nombre	Rate (%) Taux (%)	Number Nombre	Rate (%) Taux (%)
CANADA	704,986	2.52	772,778	2.61
NFLD.LAB. - T.-N.-L.	10,738	1.85	9,424	1.68
P.E.I. - Î.-P.-É.	712	0.55	1,324	0.97
N.S.- N.-É.	14,377	1.57	20,821	2.24
N.B. - N.-B.	21,262	2.85	14,743	1.96
QUE. - QC	165,705	2.35	129,177	1.78
ONT.	331,597	3.18	322,217	2.91
MAN.	17,472	1.57	19,196	1.69
SASK.	13,991	1.40	28,637	2.81
ALTA. - ALB.	42,296	1.63	77,614	2.80
B.C. - C.-B.	82,989	2.47	145,579	3.76
YUKON	908	3.16	1,022	3.21
N.W.T. - T.N.-O.	2,939	4.85	3,024	4.49

⁽¹⁾ The levels and rates are based on the Reverse Record Check (RRC) and the Overcoverage Study and include non-permanent residents. - Les effectifs et les taux sont tirés de la Contre-vérification des dossiers (CVD) et de l'étude du surdénombrement et comprennent les résidents non permanents.

Text Table III. Error of Closure of the Estimates of Total Population for Canada, Provinces and Territories, July 1, 1991 and 1996

Tableau explicatif III. Erreur en fin de période des estimations de la population totale du Canada, des provinces et des territoires au 1^{er} juillet 1991 et 1996

Province and Territory Province et territoire	1991		1996	
	Number Nombre	Percent Pourcentage	Number Nombre	Percent Pourcentage
CANADA	40,820	0.15	181,365	0.61
NFLD.LAB. - T.-N.-L.	6,704	1.16	8,768	1.56
P.E.I. - Î.-P.-É.	2,909	2.23	63	0.05
N.S.- N.-É.	4,789	0.52	8,536	0.92
N.B. - N.-B.	-865	-0.12	5,411	0.72
QUE. - QC	-4,304	-0.06	94,403	1.30
ONT.	-3,003	-0.03	107,133	0.97
MAN.	10,485	0.95	1,307	0.12
SASK.	13,143	1.31	-4,846	-0.48
ALTA. - ALB.	16,388	0.63	608	0.02
B.C. - C.-B.	-1,997	-0.06	-38,196	-0.99
YUKON	-948	-3.30	-741	-2.33
N.W.T. - T.N.-O.	-2,481	-4.09	-1,081	-1.60

Note: The error of closure is equal to the July 1 postcensal estimates minus the census count adjusted to July 1 and for net undercount. The percentage is: error of closure, divided by the census count adjusted to July 1 and for net undercount, multiplied by 100.

Nota: L'erreur en fin de période est égale à la différence entre l'estimation postcensitaire de la population au 1^{er} juillet et les chiffres du recensement rajustés au 1^{er} juillet et pour le sous-dénombrement net. Le pourcentage est égal à l'erreur en fin de période, divisée par les chiffres du recensement rajustés au 1^{er} juillet et pour le sous-dénombrement net, le tout multiplié par 100.

Source: Demography Division, Demographic Estimates Section. - Division de la démographie, Section des estimations démographiques.

<p>FOR FURTHER READING _____ Selected publications from Statistics Canada</p>	<p>LECTURES SUGGÉRÉES _____ choisies parmi les publications de Statistique Canada</p>
<ul style="list-style-type: none"> Quarterly Demographic Statistics, Catalogue nos. 91-002-XPB and 91-002-XIB, Vol. 15, no. 3. 	<ul style="list-style-type: none"> Statistiques démographiques trimestrielles, n^{os} 91-002-XPB et 91-002-XIB au catalogue, volume 15, n^o 3.
<p>COMING SOON</p>	<p>À PARAÎTRE BIENTÔT</p>
<p>DISCOVER THE LATEST FACTS ABOUT THE CANADIAN POPULATION WITH THE 2001 EDITION OF THE <i>REPORT ON THE DEMOGRAPHIC SITUATION IN CANADA</i></p>	<p>DÉCOUVREZ L'ACTUALITÉ DÉMOGRAPHIQUE RÉCENTE GRÂCE AU <i>RAPPORT SUR L'ÉTAT DE LA POPULATION AU CANADA</i>, ÉDITION 2001 !</p>
<p>As a reference book, the Report provides a better understanding of the current demographic trends in Canada, both at the national and provincial level. It gives you a detailed picture of the Canadian population at the dawn of a new century.</p>	<p>Ouvrage de référence par excellence, le Rapport vous permet de mieux comprendre les évolutions démographiques en cours tant au niveau national que provincial. Il vous donne ainsi un portrait détaillé de la population canadienne au début d'un nouveau millénaire.</p>
<p>In the first part, the Report presents a complete review of the current demographic situation. The most recent trends in population growth, international and interprovincial migrations as well as fertility, mortality, nuptiality and divorce are described, analysed and compared with other industrialised countries.</p>	<p>Le Rapport présente, dans sa première partie, un survol complet de la conjoncture démographique actuelle. Les plus récentes tendances démographiques en matière de croissance de la population, de migrations internationales et interprovinciales ainsi que de fécondité, de mortalité, de nuptialité et de divorcialité sont décrites, analysées et situées dans un contexte international.</p>
<p>This year, the second part of the Report offers three analyses on topics of interest in the Canadian context:</p>	<p>La deuxième partie du Rapport présente cette année trois études sur des sujets d'actualité dans le contexte canadien :</p>
<ul style="list-style-type: none"> The economies of the three NAFTA countries are increasingly integrated. What about the demographic situation in those countries? An article entitled <i>The Demographic Evolution of Canada, the United States and Mexico, 1950-2050</i>, presents the current and projected population transformations undergoing in these three countries. Using historical data and projections of population produced by each country's respective statistical agency, the analysis sheds new light on different components of population growth, age structure, as well as other population ageing indicators. In 1999, the Canadian fertility rate was 1.52 children per woman while that of our American neighbour reached 2.08. What is the explanation for the 35% difference in fertility rate between the two countries? Is it possible that the Canadian fertility rate could rise in the near future to reach a level comparable to that of the U.S.A? <i>A Comparative Study of Canadian and American Fertility Trends, 1980-1999</i>, provides answers to these questions. To respond to their needs for assistance, elderly persons with loss of autonomy have access to an informal network (family, friends, neighbours) and services provided by a formal network. Declining fertility, the increasing number of elderly persons and their changing socio-demographic characteristics will undoubtedly affect the use of home care services in the future. <i>Changing Demographic Trends and the Use of Formal Home Care Services in Canada</i> looks at these issues by first identifying factors associated with the use of home care services among today's elderly. 	<ul style="list-style-type: none"> Les économies des trois pays de l'ALENA sont de plus en plus intégrées. Qu'en est-il de leur démographie ? Un article intitulé <i>L'évolution démographique du Canada, des États-Unis et du Mexique, 1950-2050</i> présente les transformations récentes et projetées des populations de ces trois pays. L'évolution des composantes de la croissance ainsi que de la structure par âge et d'autres indicateurs du vieillissement démographique sont examinés à la lumière des données historiques et des projections faites par les organismes statistiques de chaque pays. En 1999, la fécondité des Canadiennes se situe à 1,52 enfant par femme alors que celle des Américaines atteint 2,08. Qu'est-ce qui explique cet écart de 35 % entre les indices des deux pays ? Est-il possible que la fécondité se relève au Canada et puisse atteindre dans un avenir rapproché des niveaux comparables à ceux observés chez son voisin du sud ? <i>Une étude comparative de l'évolution récente de la fécondité canadienne et américaine, 1980-1999</i> offre des réponses à ces questions. Pour répondre à leur besoin d'aide, les personnes âgées en perte d'autonomie ont recours au réseau informel (famille, amis, voisins) et aux services du réseau formel. La baisse de la fécondité, l'augmentation du nombre de personnes âgées et l'évolution de leurs caractéristiques socio-démographiques auront sans doute des effets sur l'utilisation des services de maintien à domicile dans le futur. <i>Changements démographiques et utilisation des services de maintien à domicile au Canada</i> permet d'entrevoir certains de ces effets en présentant d'abord les facteurs qui aujourd'hui sont associés à l'utilisation de ces services.
<p>The 2001 edition of Report on the Demographic Situation in Canada, Catalogue No. 91-209-XPE will soon be available. Order your copy today at a price of \$31 by phone at 1-800-267-6677, fax: 1-877-287-4369 or e-mail: order@statcan.ca.</p>	<p>L'édition 2001 du Rapport sur l'état de la population du Canada n^o 91-209-XPF sera bientôt disponible. Commandez votre exemplaire dès maintenant pour la somme de 31 \$ en composant le 1-800-267-6677, par télécopieur : 1-877-287-4369 ou par courriel : order@statcan.ca.</p>
<p>For more information on the <i>Report on the Demographic Situation in Canada</i>, contact the Editor-in-Chief at the following address: Editor-in-Chief Report on the Demographic Situation in Canada Demography Division Statistics Canada - SC1708 Ottawa, ON K1A 0T6 Canada E-mail: Alain.Bélanger@statcan.ca</p>	<p>Pour plus de renseignements sur le <i>Rapport sur l'état de la population du Canada</i>, communiquez avec le rédacteur en chef l'adresse suivante : Le rédacteur en chef Rapport sur l'état de la population du Canada Division de la démographie Statistique Canada - SC1708 Ottawa ON K1A 0T6 Canada Courriel : Alain.Bélanger@statcan.ca</p>

Statistical Tables

Quarterly Demographic Data obtained from CANSIM II:

Tables:

Estimates of Population – Canada, provinces and territories, Table 051-0005

Immigrants to Canada, by Country of Last Permanent Residence – Table 051-0006

Immigrants to Canada, by Intended Occupational Group – Table 051-0007 (up to October-December 1995)

Immigrants to Canada, by Province or Territory of Destination – Table 051-0008

Total Emigrants from Canada, by Province or Territory of Origin – Table 051-0009

Vital statistics, births, deaths and marriages - Table 053-0001

Interprovincial Migrants, Canada, Provinces and Territories, (Canada Customs and Revenue Agency - tax file, CTB data and Family Allowances) – Table 051-0017

Non-permanent Residents, Canada, Provinces and Territories – Table 051-0020

Tableaux statistiques

Données démographiques trimestrielles disponibles par l'intermédiaire de CANSIM II :

Tableaux:

Estimations de la population, Canada, provinces et territoires – Tableau 051-0005

Immigrants au Canada, selon le pays de dernière résidence permanente – Tableau 051-0006

Immigrants au Canada, selon le groupe de travail prévu - Tableau 051-0007 (jusqu'à octobre-décembre 1995)

Immigrants au Canada, selon la province ou territoire de la destination – Tableau 051-0008

Émigrants totaux du Canada, selon la province ou territoire d'origine - Tableau 051-0009

État civil, naissances, décès et mariages – Tableau 053-0001

Migrants interprovinciaux, Canada, provinces et territoires (Agence des douanes et du revenu du Canada - données d'impôt, de PFE et des Allocations Familiales) – Tableau 051-0017

Résidents non permanents, Canada, provinces et territoires – Tableau 051-0020

Note of appreciation

Canada owes the success of its statistical system to a long-standing partnership between Statistics Canada, the citizens of Canada, its businesses, governments and other institutions. Accurate and timely statistical information could not be produced without their continued co-operation and goodwill.

Note de reconnaissance

Le succès du système statistique du Canada repose sur un partenariat bien établi entre Statistique Canada et la population, les entreprises, les administrations canadiennes et les autres organismes. Sans cette collaboration et cette bonne volonté, il serait impossible de produire des statistiques précises et actuelles.

The paper used in this publication meets the minimum requirements of American National Standard for Information Sciences – Permanence of Paper for Printed Library Materials, ANSI Z39.48 – 1984 (∞).

Le papier utilisé dans la présente publication répond aux exigences minimales de l'« American National Standard for Information Sciences » - "Permanence of Paper for Printed Library Materials", ANSI Z39.48 - 1984 (∞).