



N° 91-002-XIF au catalogue

Statistiques démographiques trimestrielles



Octobre-décembre 2005



Statistique
Canada

Statistics
Canada

Canada

Comment obtenir d'autres renseignements

Toute demande de renseignements au sujet du présent produit ou au sujet de statistiques ou de services connexes doit être adressée à : Division de la démographie, Statistique Canada, Ottawa, Ontario, K1A 0T6 (téléphone : 1 800 263 1136).

Pour obtenir des informations sur l'ensemble des données de Statistique Canada qui sont disponibles, veuillez composer l'un des numéros sans frais suivants. Vous pouvez également communiquer avec nous par courriel ou visiter notre site Web.

Service national de renseignements **1 800 263-1136**

Service national d'appareils de télécommunication pour les malentendants **1 800 363-7629**

Renseignements concernant le Programme des bibliothèques de dépôt **1 800 700-1033**

Télécopieur pour le Programme des bibliothèques de dépôt **1 800 889-9734**

Renseignements par courriel **infostats@statcan.ca**

Site Web **www.statcan.ca**

Renseignements sur les commandes et les abonnements

Le produit n° 91-002-XIF au catalogue est publié de façon trimestrielle sous forme électronique dans le site Internet de Statistique Canada au prix de 9 \$CAN l'exemplaire (PDF) et de 27 \$CAN pour un abonnement annuel (HTML). Les utilisateurs peuvent obtenir des exemplaires à **www.statcan.ca**, sous la rubrique Produits et services.

Normes de service au public

Statistique Canada s'engage à fournir à ses clients des services rapides, fiables et courtois, et ce, dans la langue officielle de leur choix. À cet égard, notre organisme s'est doté de *normes de service à la clientèle* qui doivent être observées par les employés lorsqu'ils offrent des services à la clientèle. Pour obtenir une copie de ces normes de service, veuillez communiquer avec Statistique Canada au numéro sans frais 1 800 263-1136. Les normes de services sont aussi publiées sur **www.statcan.ca** sous À propos de Statistique Canada > Offrir des services aux Canadiens.



Statistique Canada
Division de la démographie

Statistiques démographiques trimestrielles

Octobre-décembre 2005

Publication autorisée par le ministre responsable de Statistique Canada

© Ministre de l'Industrie, 2006

Tous droits réservés. L'utilisation de ce produit est limitée au détenteur de licence et à ses employés. Le produit ne peut être reproduit et transmis à des personnes ou organisations à l'extérieur de l'organisme du détenteur de licence.

Des droits raisonnables d'utilisation du contenu de ce produit sont accordés seulement à des fins de recherche personnelle, organisationnelle ou de politique gouvernementale ou à des fins éducatives. Cette permission comprend l'utilisation du contenu dans des analyses et dans la communication de résultats et conclusions de ces analyses, y compris la citation de quantités limitées de renseignements complémentaires extraits du produit de données dans ces documents. Cette documentation doit servir à des fins non commerciales seulement. Si c'est le cas, la source des données doit être citée comme suit : Source (ou « Adapté de », s'il y a lieu) : Statistique Canada, nom du produit, numéro au catalogue, volume et numéro, période de référence et page(s). Autrement, les utilisateurs doivent d'abord demander la permission écrite aux Services d'octroi de licences, Division des services à la clientèle, Statistique Canada, Ottawa, Ontario, Canada, K1A 0T6.

Mars 2006

N° 91-002-XIF au catalogue, vol. 19, n° 4

ISSN 1718-3081

Périodicité : trimestrielle

Ottawa

This publication is available in English upon request (Catalogue no. 91-002-XIE).

Note de reconnaissance

Le succès du système statistique du Canada repose sur un partenariat bien établi entre Statistique Canada et la population, les entreprises, les administrations canadiennes et les autres organismes. Sans cette collaboration et cette bonne volonté, il serait impossible de produire des statistiques précises et actuelles.

Informations pour l'utilisateur

Signes conventionnels

Les signes conventionnels suivants sont employés uniformément dans les publications de Statistique Canada :

- . indisponible pour toute période de référence
- .. indisponible pour une période de référence précise
- ... n'ayant pas lieu de figurer
- 0 zéro absolu ou valeur arrondie à zéro
- 0^s valeur arrondie à 0 (zéro) là où il y a une distinction importante entre le zéro absolu et la valeur arrondie
- p provisoire
- r révisé
- x confidentiel en vertu des dispositions de la *Loi sur la statistique*
- E à utiliser avec prudence
- F trop peu fiable pour être publié

Avis aux lecteurs

La plupart des composantes utilisées pour les estimations démographiques provisoires sont estimées à l'aide de modèles démographiques ou sont fondées sur des sources de données moins complètes ou moins fiables, mais disponibles plus rapidement que celles utilisées pour les estimations mises à jour ou définitives.

Table des matières

Faits saillants	7
Analyse	8
Produits connexes	11
Tableaux statistiques	
1 Estimations trimestrielles de la population, Canada, provinces et territoires	14
1-1 Population	14
1-2 Variation trimestrielle	15
1-3 Variation annuelle	16
2 Estimations trimestrielles de la population, effectifs et variations	17
2-1 Canada	17
2-2 Terre-Neuve-et-Labrador	18
2-3 Île-du-Prince-Édouard	19
2-4 Nouvelle-Écosse	20
2-5 Nouveau-Brunswick	21
2-6 Québec	22
2-7 Ontario	23
2-8 Manitoba	24
2-9 Saskatchewan	25
2-10 Alberta	26
2-11 Colombie-Britannique	27
2-12 Territoire du Yukon	28
2-13 Territoires du Nord-Ouest	29
2-14 Nunavut	30
3 Estimations trimestrielles des composantes démographiques, Canada, provinces et territoires	31
3-1 Naissances	31
3-2 Décès	32
3-3 Immigrants	33
3-4 Émigrants	34
3-5 Émigrants de retour	35
3-6 Solde de l'émigration temporaire	36
3-7 Solde de résidents non permanents	37

Table des matières – suite

3-8	Entrants interprovinciaux	38
3-9	Sortants interprovinciaux	39
3-10	Accroissement total	40
3-11	Accroissement naturel	41
3-12	Solde de la migration interprovinciale	42
3-13	Solde de la migration internationale	43
3-14	Solde de la migration totale	44
4	Estimations trimestrielles de la population et des composantes agrégées	45
4-1	Canada	45
4-2	Terre-Neuve-et-Labrador	46
4-3	Île-du-Prince-Édouard	47
4-4	Nouvelle-Écosse	48
4-5	Nouveau-Brunswick	49
4-6	Québec	50
4-7	Ontario	51
4-8	Manitoba	52
4-9	Saskatchewan	53
4-10	Alberta	54
4-11	Colombie-Britannique	55
4-12	Territoire du Yukon	56
4-13	Territoires du Nord-Ouest	57
4-14	Nunavut	58
5	Estimations trimestrielles des composantes démographiques	59
5-1	Canada	59
5-2	Terre-Neuve-et-Labrador	60
5-3	Île-du-Prince-Édouard	61
5-4	Nouvelle-Écosse	62
5-5	Nouveau-Brunswick	63
5-6	Québec	64
5-7	Ontario	65
5-8	Manitoba	66
5-9	Saskatchewan	67
5-10	Alberta	68
5-11	Colombie-Britannique	69
5-12	Territoire du Yukon	70
5-13	Territoires du Nord-Ouest	71
5-14	Nunavut	72

Table des matières – suite

6	Estimations trimestrielles des migrants interprovinciaux selon la province ou le territoire d'origine et de destination, Canada, octobre à décembre 2005	73
----------	--	----

Qualité des données, concepts et méthodologie

	Qualité des estimations	74
	Notes explicatives pour les tableaux	77

Appendice

I.	Lexique	79
II.	Source et commentaire	82

Graphiques

1.	Estimations trimestrielles des composantes agrégées, octobre à décembre, 1971 à 2005, Canada	8
2.	Estimations trimestrielles des composantes agrégées, octobre à décembre, 1971 à 2005, Alberta	9
3.	Composantes trimestrielles de la migration interprovinciale, octobre à décembre, 1971 à 2005, Alberta	10
4.	Variation trimestrielle des estimations de la population, Canada, provinces et territoires, octobre à décembre, 2004 et 2005	10

Faits saillants

- La population canadienne a augmenté de 44 800 personnes au cours du 4^e trimestre 2005, s'établissant à 32 422 900 habitants au 1^{er} janvier 2006. Il s'agit du plus fort accroissement depuis 2001 pour un 4^e trimestre.
- Cette hausse de la croissance démographique canadienne s'explique en partie par l'arrivée de 55 400 immigrants au cours des trois derniers mois de 2005, soit 7 300 immigrants de plus qu'au cours de la même période l'année précédente. Il faut reculer en 2000 pour voir le Canada accueillir un aussi grand nombre d'immigrants au cours d'un quatrième trimestre.
- Le solde migratoire interprovincial de l'Alberta a atteint 17 100 personnes, un nouveau sommet pour un 4^e trimestre. La croissance économique de l'Alberta a exercé un fort attrait sur les Canadiens de partout au pays et a fait en sorte que la population albertaine a augmenté beaucoup plus rapidement qu'ailleurs au pays.

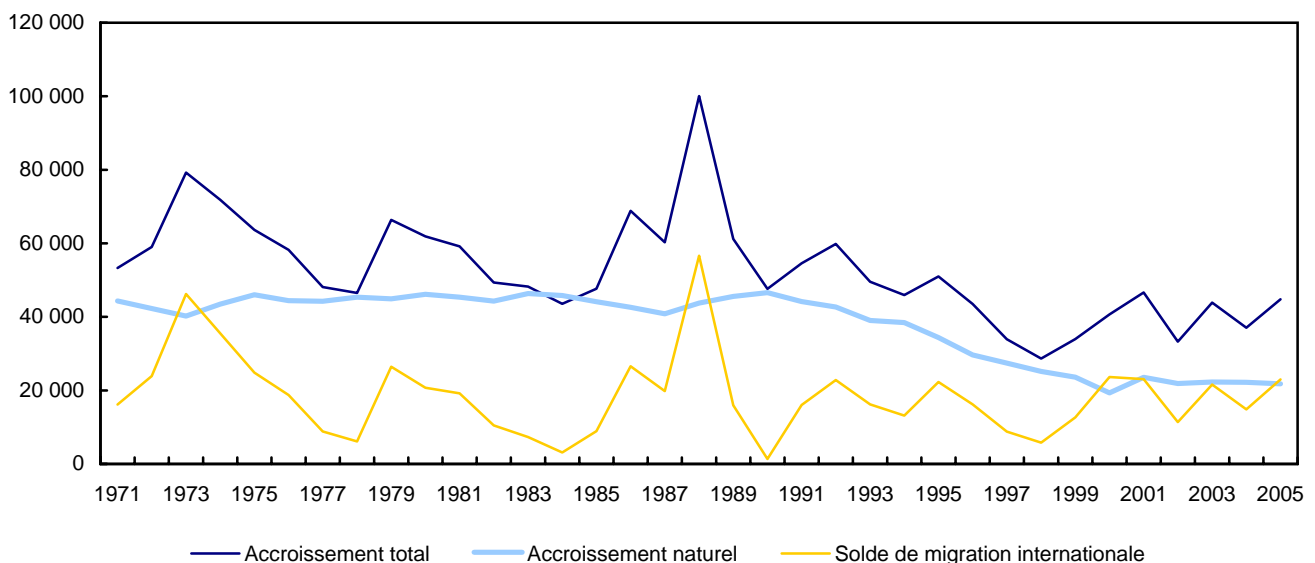
Analyse

Au cours du dernier trimestre de 2005, la population canadienne a augmenté de 44 800 personnes pour ainsi s'établir, au 1^{er} janvier 2006, à 32 422 900 habitants. Depuis 1995, une telle hausse n'a été atteinte qu'une seule fois, en 2001, alors que l'accroissement démographique avait atteint 46 600 personnes.

La hausse de l'accroissement de la population s'explique en partie par une augmentation du nombre d'immigrants. Cette augmentation a fait passer le solde migratoire international du dernier trimestre de 2005 à 23 000 alors qu'il était de 14 800 lors de l'année précédente. Au cours des trois derniers mois de 2005, le Canada a reçu 55 400 immigrants, soit 7 300 de plus qu'au cours de la même période l'année précédente. Il faut retourner en 2000 (57 500) pour voir le pays accueillir un aussi grand nombre d'immigrants en cette période de l'année (voir le graphique 1).

Graphique 1

Estimations trimestrielles des composantes agrégées, octobre à décembre, 1971 à 2005, Canada



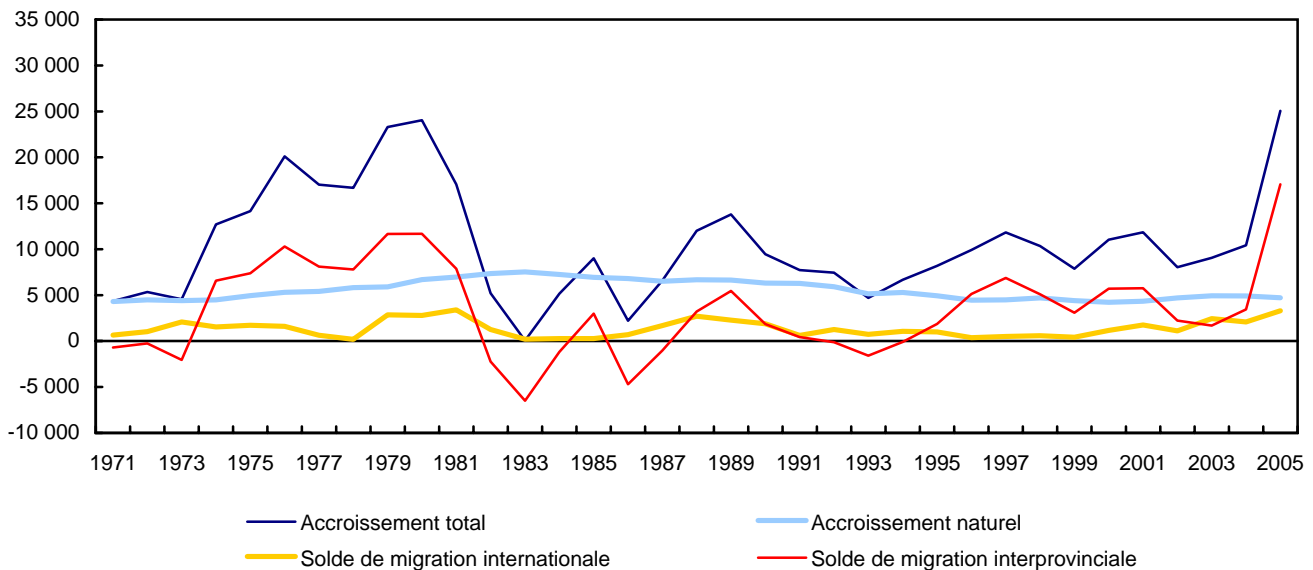
À l'échelle provinciale, l'Alberta a été de loin la région qui a connu la plus forte augmentation de population. Le rythme d'accroissement démographique albertain, estimé à 0,76 %, s'est avéré plus de cinq fois supérieur à la moyenne canadienne (0,14 %). En nombres absolus, l'accroissement de l'Alberta (25 100) est le plus élevé jamais atteint pour un 4^e trimestre. Ce n'est qu'au cours de la période du boom pétrolier de la période 1979-1980 que l'on a pu mesurer une croissance semblable (voir le graphique 2).

La performance de l'Alberta s'explique surtout par une forte augmentation de son solde migratoire interprovincial. Au cours du dernier trimestre de 2005, la province a reçu des autres régions canadiennes 17 100 personnes de plus qu'elle n'en a perdu. Un tel solde représente un sommet jamais enregistré, tout trimestre confondu.

Le solde migratoire interprovincial a constitué plus des deux tiers (68,1 %) de la croissance démographique albertaine lors du 4^e trimestre 2005. En comparaison, ce solde représentait 33,1 % de la croissance démographique totale de la province pour la même période en 2004.

Graphique 2

Estimations trimestrielles des composantes agrégées, octobre à décembre, 1971 à 2005, Alberta



Historiquement, ce n'est qu'au cours de la période 1979-1980 que l'Alberta a présenté des soldes migratoires interprovinciaux semblables, quoiqu'inférieurs, à ceux du dernier trimestre 2005. Les deux périodes sont toutefois différentes. Dans la première, les déplacements interprovinciaux impliquant l'Alberta étaient beaucoup plus nombreux. En conjonction avec un nombre d'entrants qui n'a jamais été revu depuis, le nombre de sortants était également très élevé. Si le nombre d'entrants interprovinciaux du 4^e trimestre 2005 n'a pas atteint les niveaux de la première période, le nombre de sortants a été moindre, créant ainsi un solde migratoire plus élevé.

Un tel pôle d'attraction ne peut qu'affecter la démographie des autres régions canadiennes. Ainsi, sept des treize provinces et territoires du pays ont connu un déclin démographique au cours des trois derniers mois de 2005. Un tel nombre de régions déficitaires au cours d'un même trimestre n'a été mesuré que deux fois depuis 1971 (voir le graphique 3).

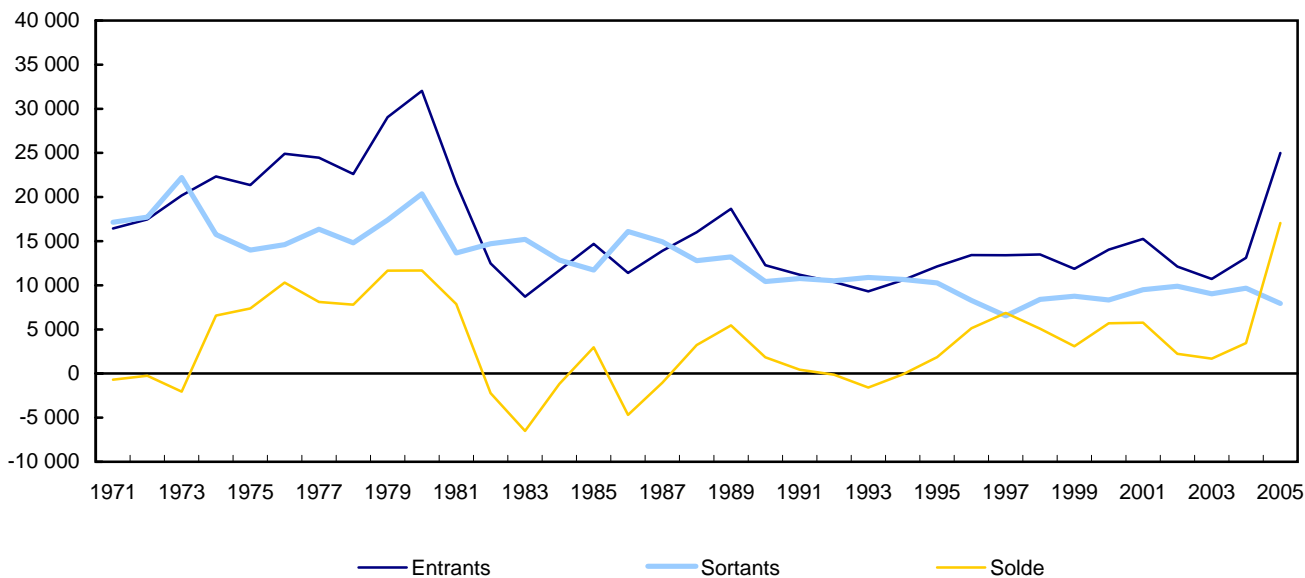
Outre l'Alberta, la Colombie-Britannique (0,19 %) et le Nunavut (0,37 %) sont les seules régions à avoir présenté un taux d'accroissement démographique supérieur à celui du pays. Le Québec (0,09 %), l'Ontario (0,08 %) et le Manitoba (0,02 %) sont les autres régions dont la croissance de la population fut positive, quoiqu'inférieure à la moyenne nationale.

L'augmentation de l'immigration internationale, qui s'est manifestée presque partout dans le pays, a pu contribuer à diminuer l'effet de l'attraction albertaine dans certaines régions. Sans cet apport de l'étranger, le Manitoba aurait connu une diminution de sa population. De même, la croissance démographique de la Colombie-Britannique aurait été six fois moindre et celle du Québec aurait été diminuée de moitié. Quant à l'Ontario, l'augmentation de son solde migratoire internationale lui a permis d'être la seule région, avec le Nunavut et l'Alberta, à présenter au 4^e trimestre 2005 un accroissement démographique supérieur à celui du même trimestre l'année précédente (voir le graphique 4).

Outre les quatre provinces de l'Atlantique, la Saskatchewan, le Territoire du Yukon et les Territoires du Nord-Ouest ont vu leur population décroître au cours du dernier trimestre. Toutes proportions gardées, ce sont les Territoires du Nord-Ouest (-1,02 %) qui ont accusé les plus fortes pertes. Parmi les autres régions déficitaires, on note le Territoire du Yukon (-0,27 %), Terre-Neuve-et-Labrador (-0,23 %) et la Saskatchewan (-0,21 %). Avec le Manitoba dont l'accroissement est demeuré positif en 2005, ces quatre régions ont été celles qui, toutes proportions gardées, ont été les plus touchées par l'effet de l'attraction albertaine.

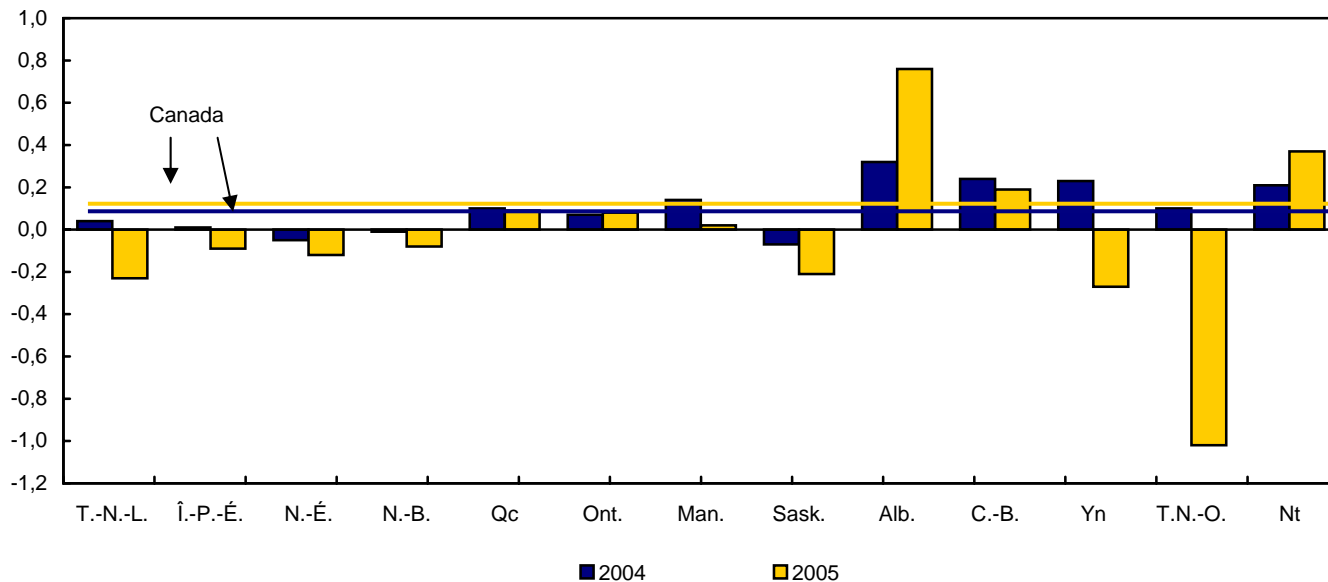
Graphique 3

Composantes trimestrielles de la migration interprovinciale, octobre à décembre, 1971 à 2005, Alberta



Graphique 4

Variation trimestrielle des estimations de la population, Canada, provinces et territoires, octobre à décembre, 2004 et 2005



Produits connexes

Choisis parmi les publications de Statistique Canada

91-209-X	Rapport sur l'état de la population au Canada
91-213-X	Statistiques démographiques annuelles
91-520-X	Projections démographiques pour le Canada, les provinces et les territoires

Choisis parmi les tableaux de CANSIM de Statistique Canada

051-0001	Estimations de la population, selon le groupe d'âge et le sexe, Canada, provinces et territoires
051-0002	Décès, selon le sexe et le groupe d'âge, Canada, provinces et territoires
051-0004	Composantes de l'accroissement démographique, Canada, provinces et territoires
051-0005	Estimations de la population, Canada, provinces et territoires
051-0006	Immigrants au Canada, selon le pays de dernière résidence permanente
051-0010	Estimations de la population selon l'état matrimonial, le groupe d'âge et le sexe, Canada, provinces et territoires
051-0011	Migrants internationaux, selon le groupe d'âge et le sexe, Canada, provinces et territoires
051-0012	Migrants interprovinciaux, selon le groupe d'âge et le sexe, Canada, provinces et territoires
051-0013	Naissances selon le sexe, Canada, provinces et territoires
051-0017	Migrants interprovinciaux, Canada, provinces et territoires
051-0018	Migration interprovinciale entrants, sortants et solde migratoire par province ou territoire
051-0019	Migrants interprovinciaux, selon la province ou territoire d'origine et de la destination
051-0020	Nombre de résidents non permanents, Canada, provinces et territoires
051-0037	Composantes de la migration internationale, Canada, provinces et territoires
053-0001	État civil, naissances, décès et mariages
102-0502	Décès, selon le mois, Canada, provinces et territoires
102-4502	Naissances vivantes, selon le mois, Canada, provinces et territoires

Choisis parmi les enquêtes de Statistique Canada

3601	Estimations de la population totale, Canada, provinces et territoires
3604	Estimations de la population selon l'âge et le sexe pour le Canada, les provinces et les territoires
3605	Estimations de la population selon l'état matrimonial, l'âge et le sexe pour le Canada, les provinces et les territoires

Choisis parmi les tableaux du Canada en statistiques de Statistique Canada

- *Naissances et taux de natalité, par provinces et territoires*
- *Décès et taux de mortalité, par provinces et territoires*
- *Composantes de la croissance démographique, par province et territoire*
- *Mariages, par provinces et territoires*
- *Population par année, par province et territoire*
- *Population par année, par province et territoire*
- *Population, selon l'état matrimonial et le sexe, par province et territoire*

Tableaux statistiques

Tableau 1-1

Estimations trimestrielles de la population, Canada, provinces et territoires — Population 1

	Canada	Terre-Neuve-et-Labrador	Île-du-Prince-Édouard	Nouvelle-Écosse	Nouveau-Brunswick	Québec	Ontario
	nombre						
2006							
1 ^{er} janvier	32 422 919	514 409	138 157	936 988	751 111	7 623 870	12 599 364
2005							
1 ^{er} octobre	32 378 122	515 591	138 278	938 116	751 726	7 616 645	12 589 823
1 ^{er} juillet	32 270 507	515 961	138 113	937 889	752 006	7 598 146	12 541 410
1 ^{er} avril	32 173 890	516 374	137 826	937 800	752 345	7 582 541	12 494 228
1 ^{er} janvier	32 107 043	517 339	137 771	938 339	752 266	7 573 726	12 462 445
2004							
1 ^{er} octobre	32 069 999	517 112	137 762	938 821	752 313	7 566 136	12 454 171
1 ^{er} juillet	31 974 363	517 284	137 861	937 509	752 078	7 547 728	12 407 347
1 ^{er} avril	31 877 982	517 844	137 787	936 879	751 827	7 531 006	12 357 421
1 ^{er} janvier	31 805 716	518 677	137 618	937 196	751 375	7 519 875	12 320 329
2003							
1 ^{er} octobre	31 761 823	518 816	137 519	937 133	751 438	7 512 119	12 305 346
1 ^{er} juillet	31 669 150	518 469	137 300	936 302	751 215	7 493 958	12 259 568
1 ^{er} avril	31 573 504	518 683	137 136	935 596	751 011	7 478 357	12 208 499
1 ^{er} janvier	31 501 729	519 040	137 087	935 375	750 935	7 467 289	12 169 065
2002							
1 ^{er} octobre	31 468 449	519 386	137 066	935 554	750 972	7 461 563	12 155 145
1 ^{er} juillet	31 372 587	519 449	136 934	934 507	750 327	7 445 745	12 102 045
1 ^{er} avril	31 265 843	519 790	136 835	933 720	749 618	7 432 197	12 036 968
1 ^{er} janvier	31 182 448	521 229	136 847	933 609	749 286	7 421 309	11 986 887
2001							
1 ^{er} octobre	31 135 823	521 455	136 872	933 245	749 716	7 413 392	11 965 417
1 ^{er} juillet	31 021 251	521 986	136 672	932 389	749 890	7 396 990	11 897 647
	Manitoba	Saskatchewan	Alberta	Colombie-Britannique	Territoire du Yukon	Territoires du Nord-Ouest	Nunavut
	nombre						
2006							
1 ^{er} janvier	1 178 348	990 930	3 306 359	4 279 462	31 150	42 526	30 245
2005							
1 ^{er} octobre	1 178 109	992 995	3 281 296	4 271 210	31 235	42 965	30 133
1 ^{er} juillet	1 177 556	994 126	3 256 816	4 254 522	30 988	42 982	29 992
1 ^{er} avril	1 176 402	994 551	3 239 739	4 238 359	30 881	43 042	29 802
1 ^{er} janvier	1 174 959	994 687	3 226 301	4 225 623	30 862	43 015	29 710
2004							
1 ^{er} octobre	1 173 358	995 351	3 215 869	4 215 695	30 791	42 973	29 647
1 ^{er} juillet	1 170 229	994 300	3 204 780	4 201 867	30 856	42 851	29 673
1 ^{er} avril	1 167 505	994 342	3 192 421	4 187 938	30 861	42 758	29 393
1 ^{er} janvier	1 165 161	994 167	3 180 787	4 177 626	30 837	42 741	29 327
2003							
1 ^{er} octobre	1 163 207	994 359	3 171 735	4 167 719	30 788	42 451	29 193
1 ^{er} juillet	1 161 626	994 519	3 159 620	4 154 591	30 577	42 240	29 165
1 ^{er} avril	1 159 212	994 555	3 147 233	4 141 710	30 456	41 987	29 069
1 ^{er} janvier	1 157 962	994 789	3 136 984	4 132 142	30 337	41 797	28 927
2002							
1 ^{er} octobre	1 157 089	995 311	3 128 945	4 126 608	30 267	41 676	28 867
1 ^{er} juillet	1 155 584	995 886	3 116 332	4 115 413	30 137	41 489	28 739
1 ^{er} avril	1 153 533	996 916	3 100 798	4 105 904	30 092	41 239	28 233
1 ^{er} janvier	1 152 079	998 219	3 087 024	4 096 473	30 155	41 107	28 224
2001							
1 ^{er} octobre	1 151 644	998 926	3 075 186	4 090 659	30 032	41 144	28 135
1 ^{er} juillet	1 151 285	1 000 134	3 056 739	4 078 447	30 129	40 822	28 121

1. Les estimations de population sont postcensitaires définitives du 1^{er} juillet 2001 au 1^{er} juillet 2002, postcensitaires mises à jour du 1^{er} octobre 2002 au 1^{er} avril 2005 et postcensitaires provisoires à partir du 1^{er} juillet 2005.

Tableau 1-2

Estimations trimestrielles de la population, Canada, provinces et territoires — Variation trimestrielle 1

	Canada	Terre-Neuve-et-Labrador	Île-du-Prince-Édouard	Nouvelle-Écosse	Nouveau-Brunswick	Québec	Ontario
variation en %							
2005							
Octobre - décembre	0,14	-0,23	-0,09	-0,12	-0,08	0,09	0,08
Juillet - septembre	0,33	-0,07	0,12	0,02	-0,04	0,24	0,39
Avril - juin	0,30	-0,08	0,21	0,01	-0,05	0,21	0,38
Janvier - mars	0,21	-0,19	0,04	-0,06	0,01	0,12	0,26
2004							
Octobre - décembre	0,12	0,04	0,01	-0,05	-0,01	0,10	0,07
Juillet - septembre	0,30	-0,03	-0,07	0,14	0,03	0,24	0,38
Avril - juin	0,30	-0,11	0,05	0,07	0,03	0,22	0,40
Janvier - mars	0,23	-0,16	0,12	-0,03	0,06	0,15	0,30
2003							
Octobre - décembre	0,14	-0,03	0,07	0,01	-0,01	0,10	0,12
Juillet - septembre	0,29	0,07	0,16	0,09	0,03	0,24	0,37
Avril - juin	0,30	-0,04	0,12	0,08	0,03	0,21	0,42
Janvier - mars	0,23	-0,07	0,04	0,02	0,01	0,15	0,32
2002							
Octobre - décembre	0,11	-0,07	0,02	-0,02	0,00	0,08	0,11
Juillet - septembre	0,31	-0,01	0,10	0,11	0,09	0,21	0,44
Avril - juin	0,34	-0,07	0,07	0,08	0,09	0,18	0,54
Janvier - mars	0,27	-0,28	-0,01	0,01	0,04	0,15	0,42
2001							
Octobre - décembre	0,15	-0,04	-0,02	0,04	-0,06	0,11	0,18
Juillet - septembre	0,37	-0,10	0,15	0,09	-0,02	0,22	0,57
	Manitoba	Saskatchewan	Alberta	Colombie-Britannique	Territoire du Yukon	Territoires du Nord-Ouest	Nunavut
variation en %							
2005							
Octobre - décembre	0,02	-0,21	0,76	0,19	-0,27	-1,02	0,37
Juillet - septembre	0,05	-0,11	0,75	0,39	0,80	-0,04	0,47
Avril - juin	0,10	-0,04	0,53	0,38	0,35	-0,14	0,64
Janvier - mars	0,12	-0,01	0,42	0,30	0,06	0,06	0,31
2004							
Octobre - décembre	0,14	-0,07	0,32	0,24	0,23	0,10	0,21
Juillet - septembre	0,27	0,11	0,35	0,33	-0,21	0,28	-0,09
Avril - juin	0,23	0,00	0,39	0,33	-0,02	0,22	0,95
Janvier - mars	0,20	0,02	0,37	0,25	0,08	0,04	0,23
2003							
Octobre - décembre	0,17	-0,02	0,29	0,24	0,16	0,68	0,46
Juillet - septembre	0,14	-0,02	0,38	0,32	0,69	0,50	0,10
Avril - juin	0,21	0,00	0,39	0,31	0,40	0,60	0,33
Janvier - mars	0,11	-0,02	0,33	0,23	0,39	0,45	0,49
2002							
Octobre - décembre	0,08	-0,05	0,26	0,13	0,23	0,29	0,21
Juillet - septembre	0,13	-0,06	0,40	0,27	0,43	0,45	0,45
Avril - juin	0,18	-0,10	0,50	0,23	0,15	0,61	1,79
Janvier - mars	0,13	-0,13	0,45	0,23	-0,21	0,32	0,03
2001							
Octobre - décembre	0,04	-0,07	0,38	0,14	0,41	-0,09	0,32
Juillet - septembre	0,03	-0,12	0,60	0,30	-0,32	0,79	0,05

1. L'accroissement total est définitif jusqu'en juin 2002, mis à jour de juillet 2002 à mars 2005 et provisoire à partir d'avril 2005.

Tableau 1-3

 Estimations trimestrielles de la population, Canada, provinces et territoires — Variation annuelle ¹

	Canada	Terre-Neuve-et-Labrador	Île-du-Prince-Édouard	Nouvelle-Écosse	Nouveau-Brunswick	Québec	Ontario
variation en %							
2006							
1 ^{er} janvier	0,98	-0,57	0,28	-0,14	-0,15	0,66	1,10
2005							
1 ^{er} octobre	0,96	-0,29	0,37	-0,08	-0,08	0,67	1,09
1 ^{er} juillet	0,93	-0,26	0,18	0,04	-0,01	0,67	1,08
1 ^{er} avril	0,93	-0,28	0,03	0,10	0,07	0,68	1,11
1 ^{er} janvier	0,95	-0,26	0,11	0,12	0,12	0,72	1,15
2004							
1 ^{er} octobre	0,97	-0,33	0,18	0,18	0,12	0,72	1,21
1 ^{er} juillet	0,96	-0,23	0,41	0,13	0,11	0,72	1,21
1 ^{er} avril	0,96	-0,16	0,47	0,14	0,11	0,70	1,22
1 ^{er} janvier	0,96	-0,07	0,39	0,19	0,06	0,70	1,24
2003							
1 ^{er} octobre	0,93	-0,11	0,33	0,17	0,06	0,68	1,24
1 ^{er} juillet	0,95	-0,19	0,27	0,19	0,12	0,65	1,30
1 ^{er} avril	0,98	-0,21	0,22	0,20	0,19	0,62	1,43
1 ^{er} janvier	1,02	-0,42	0,18	0,19	0,22	0,62	1,52
2002							
1 ^{er} octobre	1,07	-0,40	0,14	0,25	0,17	0,65	1,59
1 ^{er} juillet	1,13	-0,49	0,19	0,23	0,06	0,66	1,72
1 ^{er} avril	1,14	-0,67	0,24	0,08	-0,02	0,66	1,76
1 ^{er} janvier	1,15	-0,79	0,33	0,01	-0,06	0,64	1,81
2001							
1 ^{er} octobre	1,13	-1,02	0,33	-0,14	-0,07	0,60	1,83
1 ^{er} juillet	1,08	-1,15	0,14	-0,16	-0,08	0,54	1,82
	Manitoba	Saskat chewan	Alberta	Colombie- Britannique	Territoire du Yukon	Territoires du Nord-Ouest	Nunavut
variation en %							
2006							
1 ^{er} janvier	0,29	-0,38	2,48	1,27	0,93	-1,14	1,80
2005							
1 ^{er} octobre	0,40	-0,24	2,03	1,32	1,44	-0,02	1,64
1 ^{er} juillet	0,63	-0,02	1,62	1,25	0,43	0,31	1,08
1 ^{er} avril	0,76	0,02	1,48	1,20	0,06	0,66	1,39
1 ^{er} janvier	0,84	0,05	1,43	1,15	0,08	0,64	1,31
2004							
1 ^{er} octobre	0,87	0,10	1,39	1,15	0,01	1,23	1,56
1 ^{er} juillet	0,74	-0,02	1,43	1,14	0,91	1,45	1,74
1 ^{er} avril	0,72	-0,02	1,44	1,12	1,33	1,84	1,11
1 ^{er} janvier	0,62	-0,06	1,40	1,10	1,65	2,26	1,38
2003							
1 ^{er} octobre	0,53	-0,10	1,37	1,00	1,72	1,86	1,13
1 ^{er} juillet	0,52	-0,14	1,39	0,95	1,46	1,81	1,48
1 ^{er} avril	0,49	-0,24	1,50	0,87	1,21	1,81	2,96
1 ^{er} janvier	0,51	-0,34	1,62	0,87	0,60	1,68	2,49
2002							
1 ^{er} octobre	0,47	-0,36	1,75	0,88	0,78	1,29	2,60
1 ^{er} juillet	0,37	-0,42	1,95	0,91	0,03	1,63	2,20
1 ^{er} avril	0,33	-0,49	1,94	0,98	-0,07	1,48	1,08
1 ^{er} janvier	0,31	-0,54	1,92	1,02	0,06	1,13	1,52
2001							
1 ^{er} octobre	0,30	-0,73	1,90	1,02	-0,83	1,35	1,62
1 ^{er} juillet	0,34	-0,76	1,72	0,97	-0,96	0,80	2,26

1. Les estimations de population sont postcensitaires définitives du 1^{er} juillet 2001 au 1^{er} juillet 2002, postcensitaires mises à jour du 1^{er} octobre 2002 au 1^{er} avril 2005 et postcensitaires provisoires à partir du 1^{er} juillet 2005.

Tableau 2-1

Estimations trimestrielles de la population, effectifs et variations — Canada ¹

	Population	Trimestrielle	Annuelle
	nombre	variation en %	
2006			
1 ^{er} janvier	32 422 919	0,14	0,98
2005			
1 ^{er} octobre	32 378 122	0,33	0,96
1 ^{er} juillet	32 270 507	0,30	0,93
1 ^{er} avril	32 173 890	0,21	0,93
1 ^{er} janvier	32 107 043	0,12	0,95
2004			
1 ^{er} octobre	32 069 999	0,30	0,97
1 ^{er} juillet	31 974 363	0,30	0,96
1 ^{er} avril	31 877 982	0,23	0,96
1 ^{er} janvier	31 805 716	0,14	0,96
2003			
1 ^{er} octobre	31 761 823	0,29	0,93
1 ^{er} juillet	31 669 150	0,30	0,95
1 ^{er} avril	31 573 504	0,23	0,98
1 ^{er} janvier	31 501 729	0,11	1,02
2002			
1 ^{er} octobre	31 468 449	0,31	1,07
1 ^{er} juillet	31 372 587	0,34	1,13
1 ^{er} avril	31 265 843	0,27	1,14
1 ^{er} janvier	31 182 448	0,15	1,15
2001			
1 ^{er} octobre	31 135 823	0,37	1,13
1 ^{er} juillet	31 021 251	0,35	1,08

1. Les estimations de population sont postcensitaires définitives du 1^{er} juillet 2001 au 1^{er} juillet 2002, postcensitaires mises à jour du 1^{er} octobre 2002 au 1^{er} avril 2005 et postcensitaires provisoires à partir du 1^{er} juillet 2005.

Tableau 2-2

 Estimations trimestrielles de la population, effectifs et variations — Terre-Neuve-et-Labrador ¹

	Population	Trimestrielle	Annuelle
	nombre	variation en %	
2006			
1 ^{er} janvier	514 409	-0,23	-0,57
2005			
1 ^{er} octobre	515 591	-0,07	-0,29
1 ^{er} juillet	515 961	-0,08	-0,26
1 ^{er} avril	516 374	-0,19	-0,28
1 ^{er} janvier	517 339	0,04	-0,26
2004			
1 ^{er} octobre	517 112	-0,03	-0,33
1 ^{er} juillet	517 284	-0,11	-0,23
1 ^{er} avril	517 844	-0,16	-0,16
1 ^{er} janvier	518 677	-0,03	-0,07
2003			
1 ^{er} octobre	518 816	0,07	-0,11
1 ^{er} juillet	518 469	-0,04	-0,19
1 ^{er} avril	518 683	-0,07	-0,21
1 ^{er} janvier	519 040	-0,07	-0,42
2002			
1 ^{er} octobre	519 386	-0,01	-0,40
1 ^{er} juillet	519 449	-0,07	-0,49
1 ^{er} avril	519 790	-0,28	-0,67
1 ^{er} janvier	521 229	-0,04	-0,79
2001			
1 ^{er} octobre	521 455	-0,10	-1,02
1 ^{er} juillet	521 986	-0,26	-1,15

1. Les estimations de population sont postcensitaires définitives du 1^{er} juillet 2001 au 1^{er} juillet 2002, postcensitaires mises à jour du 1^{er} octobre 2002 au 1^{er} avril 2005 et postcensitaires provisoires à partir du 1^{er} juillet 2005.

Tableau 2-3

Estimations trimestrielles de la population, effectifs et variations — Île-du-Prince-Édouard ¹

	Population	Trimestrielle	Annuelle
	nombre	variation en %	
2006			
1 ^{er} janvier	138 157	-0,09	0,28
2005			
1 ^{er} octobre	138 278	0,12	0,37
1 ^{er} juillet	138 113	0,21	0,18
1 ^{er} avril	137 826	0,04	0,03
1 ^{er} janvier	137 771	0,01	0,11
2004			
1 ^{er} octobre	137 762	-0,07	0,18
1 ^{er} juillet	137 861	0,05	0,41
1 ^{er} avril	137 787	0,12	0,47
1 ^{er} janvier	137 618	0,07	0,39
2003			
1 ^{er} octobre	137 519	0,16	0,33
1 ^{er} juillet	137 300	0,12	0,27
1 ^{er} avril	137 136	0,04	0,22
1 ^{er} janvier	137 087	0,02	0,18
2002			
1 ^{er} octobre	137 066	0,10	0,14
1 ^{er} juillet	136 934	0,07	0,19
1 ^{er} avril	136 835	-0,01	0,24
1 ^{er} janvier	136 847	-0,02	0,33
2001			
1 ^{er} octobre	136 872	0,15	0,33
1 ^{er} juillet	136 672	0,12	0,14

1. Les estimations de population sont postcensitaires définitives du 1^{er} juillet 2001 au 1^{er} juillet 2002, postcensitaires mises à jour du 1^{er} octobre 2002 au 1^{er} avril 2005 et postcensitaires provisoires à partir du 1^{er} juillet 2005.

Tableau 2-4

 Estimations trimestrielles de la population, effectifs et variations — Nouvelle-Écosse ¹

	Population	Trimestrielle	Annuelle
	nombre	variation en %	
2006			
1 ^{er} janvier	936 988	-0,12	-0,14
2005			
1 ^{er} octobre	938 116	0,02	-0,08
1 ^{er} juillet	937 889	0,01	0,04
1 ^{er} avril	937 800	-0,06	0,10
1 ^{er} janvier	938 339	-0,05	0,12
2004			
1 ^{er} octobre	938 821	0,14	0,18
1 ^{er} juillet	937 509	0,07	0,13
1 ^{er} avril	936 879	-0,03	0,14
1 ^{er} janvier	937 196	0,01	0,19
2003			
1 ^{er} octobre	937 133	0,09	0,17
1 ^{er} juillet	936 302	0,08	0,19
1 ^{er} avril	935 596	0,02	0,20
1 ^{er} janvier	935 375	-0,02	0,19
2002			
1 ^{er} octobre	935 554	0,11	0,25
1 ^{er} juillet	934 507	0,08	0,23
1 ^{er} avril	933 720	0,01	0,08
1 ^{er} janvier	933 609	0,04	0,01
2001			
1 ^{er} octobre	933 245	0,09	-0,14
1 ^{er} juillet	932 389	-0,06	-0,16

1. Les estimations de population sont postcensitaires définitives du 1^{er} juillet 2001 au 1^{er} juillet 2002, postcensitaires mises à jour du 1^{er} octobre 2002 au 1^{er} avril 2005 et postcensitaires provisoires à partir du 1^{er} juillet 2005.

Tableau 2-5

Estimations trimestrielles de la population, effectifs et variations — Nouveau-Brunswick ¹

	Population	Trimestrielle	Annuelle
	nombre	variation en %	
2006			
1 ^{er} janvier	751 111	-0,08	-0,15
2005			
1 ^{er} octobre	751 726	-0,04	-0,08
1 ^{er} juillet	752 006	-0,05	-0,01
1 ^{er} avril	752 345	0,01	0,07
1 ^{er} janvier	752 266	-0,01	0,12
2004			
1 ^{er} octobre	752 313	0,03	0,12
1 ^{er} juillet	752 078	0,03	0,11
1 ^{er} avril	751 827	0,06	0,11
1 ^{er} janvier	751 375	-0,01	0,06
2003			
1 ^{er} octobre	751 438	0,03	0,06
1 ^{er} juillet	751 215	0,03	0,12
1 ^{er} avril	751 011	0,01	0,19
1 ^{er} janvier	750 935	0,00	0,22
2002			
1 ^{er} octobre	750 972	0,09	0,17
1 ^{er} juillet	750 327	0,09	0,06
1 ^{er} avril	749 618	0,04	-0,02
1 ^{er} janvier	749 286	-0,06	-0,06
2001			
1 ^{er} octobre	749 716	-0,02	-0,07
1 ^{er} juillet	749 890	0,01	-0,08

1. Les estimations de population sont postcensitaires définitives du 1^{er} juillet 2001 au 1^{er} juillet 2002, postcensitaires mises à jour du 1^{er} octobre 2002 au 1^{er} avril 2005 et postcensitaires provisoires à partir du 1^{er} juillet 2005.

Tableau 2-6

 Estimations trimestrielles de la population, effectifs et variations — Québec ¹

	Population	Trimestrielle	Annuelle
	nombre	variation en %	
2006			
1 ^{er} janvier	7 623 870	0,09	0,66
2005			
1 ^{er} octobre	7 616 645	0,24	0,67
1 ^{er} juillet	7 598 146	0,21	0,67
1 ^{er} avril	7 582 541	0,12	0,68
1 ^{er} janvier	7 573 726	0,10	0,72
2004			
1 ^{er} octobre	7 566 136	0,24	0,72
1 ^{er} juillet	7 547 728	0,22	0,72
1 ^{er} avril	7 531 006	0,15	0,70
1 ^{er} janvier	7 519 875	0,10	0,70
2003			
1 ^{er} octobre	7 512 119	0,24	0,68
1 ^{er} juillet	7 493 958	0,21	0,65
1 ^{er} avril	7 478 357	0,15	0,62
1 ^{er} janvier	7 467 289	0,08	0,62
2002			
1 ^{er} octobre	7 461 563	0,21	0,65
1 ^{er} juillet	7 445 745	0,18	0,66
1 ^{er} avril	7 432 197	0,15	0,66
1 ^{er} janvier	7 421 309	0,11	0,64
2001			
1 ^{er} octobre	7 413 392	0,22	0,60
1 ^{er} juillet	7 396 990	0,18	0,54

1. Les estimations de population sont postcensitaires définitives du 1^{er} juillet 2001 au 1^{er} juillet 2002, postcensitaires mises à jour du 1^{er} octobre 2002 au 1^{er} avril 2005 et postcensitaires provisoires à partir du 1^{er} juillet 2005.

Tableau 2-7

Estimations trimestrielles de la population, effectifs et variations — Ontario ¹

	Population	Trimestrielle	Annuelle
	nombre	variation en %	
2006			
1 ^{er} janvier	12 599 364	0,08	1,10
2005			
1 ^{er} octobre	12 589 823	0,39	1,09
1 ^{er} juillet	12 541 410	0,38	1,08
1 ^{er} avril	12 494 228	0,26	1,11
1 ^{er} janvier	12 462 445	0,07	1,15
2004			
1 ^{er} octobre	12 454 171	0,38	1,21
1 ^{er} juillet	12 407 347	0,40	1,21
1 ^{er} avril	12 357 421	0,30	1,22
1 ^{er} janvier	12 320 329	0,12	1,24
2003			
1 ^{er} octobre	12 305 346	0,37	1,24
1 ^{er} juillet	12 259 568	0,42	1,30
1 ^{er} avril	12 208 499	0,32	1,43
1 ^{er} janvier	12 169 065	0,11	1,52
2002			
1 ^{er} octobre	12 155 145	0,44	1,59
1 ^{er} juillet	12 102 045	0,54	1,72
1 ^{er} avril	12 036 968	0,42	1,76
1 ^{er} janvier	11 986 887	0,18	1,81
2001			
1 ^{er} octobre	11 965 417	0,57	1,83
1 ^{er} juillet	11 897 647	0,59	1,82

1. Les estimations de population sont postcensitaires définitives du 1^{er} juillet 2001 au 1^{er} juillet 2002, postcensitaires mises à jour du 1^{er} octobre 2002 au 1^{er} avril 2005 et postcensitaires provisoires à partir du 1^{er} juillet 2005.

Tableau 2-8

 Estimations trimestrielles de la population, effectifs et variations — Manitoba ¹

	Population	Trimestrielle	Annuelle
	nombre	variation en %	
2006			
1 ^{er} janvier	1 178 348	0,02	0,29
2005			
1 ^{er} octobre	1 178 109	0,05	0,40
1 ^{er} juillet	1 177 556	0,10	0,63
1 ^{er} avril	1 176 402	0,12	0,76
1 ^{er} janvier	1 174 959	0,14	0,84
2004			
1 ^{er} octobre	1 173 358	0,27	0,87
1 ^{er} juillet	1 170 229	0,23	0,74
1 ^{er} avril	1 167 505	0,20	0,72
1 ^{er} janvier	1 165 161	0,17	0,62
2003			
1 ^{er} octobre	1 163 207	0,14	0,53
1 ^{er} juillet	1 161 626	0,21	0,52
1 ^{er} avril	1 159 212	0,11	0,49
1 ^{er} janvier	1 157 962	0,08	0,51
2002			
1 ^{er} octobre	1 157 089	0,13	0,47
1 ^{er} juillet	1 155 584	0,18	0,37
1 ^{er} avril	1 153 533	0,13	0,33
1 ^{er} janvier	1 152 079	0,04	0,31
2001			
1 ^{er} octobre	1 151 644	0,03	0,30
1 ^{er} juillet	1 151 285	0,14	0,34

1. Les estimations de population sont postcensitaires définitives du 1^{er} juillet 2001 au 1^{er} juillet 2002, postcensitaires mises à jour du 1^{er} octobre 2002 au 1^{er} avril 2005 et postcensitaires provisoires à partir du 1^{er} juillet 2005.

Tableau 2-9

Estimations trimestrielles de la population, effectifs et variations — Saskatchewan ¹

	Population	Trimestrielle	Annuelle
	nombre	variation en %	
2006			
1 ^{er} janvier	990 930	-0,21	-0,38
2005			
1 ^{er} octobre	992 995	-0,11	-0,24
1 ^{er} juillet	994 126	-0,04	-0,02
1 ^{er} avril	994 551	-0,01	0,02
1 ^{er} janvier	994 687	-0,07	0,05
2004			
1 ^{er} octobre	995 351	0,11	0,10
1 ^{er} juillet	994 300	0,00	-0,02
1 ^{er} avril	994 342	0,02	-0,02
1 ^{er} janvier	994 167	-0,02	-0,06
2003			
1 ^{er} octobre	994 359	-0,02	-0,10
1 ^{er} juillet	994 519	0,00	-0,14
1 ^{er} avril	994 555	-0,02	-0,24
1 ^{er} janvier	994 789	-0,05	-0,34
2002			
1 ^{er} octobre	995 311	-0,06	-0,36
1 ^{er} juillet	995 886	-0,10	-0,42
1 ^{er} avril	996 916	-0,13	-0,49
1 ^{er} janvier	998 219	-0,07	-0,54
2001			
1 ^{er} octobre	998 926	-0,12	-0,73
1 ^{er} juillet	1 000 134	-0,17	-0,76

1. Les estimations de population sont postcensitaires définitives du 1^{er} juillet 2001 au 1^{er} juillet 2002, postcensitaires mises à jour du 1^{er} octobre 2002 au 1^{er} avril 2005 et postcensitaires provisoires à partir du 1^{er} juillet 2005.

Tableau 2-10

 Estimations trimestrielles de la population, effectifs et variations — Alberta ¹

	Population	Trimestrielle	Annuelle
	nombre	variation en %	
2006			
1 ^{er} janvier	3 306 359	0,76	2,48
2005			
1 ^{er} octobre	3 281 296	0,75	2,03
1 ^{er} juillet	3 256 816	0,53	1,62
1 ^{er} avril	3 239 739	0,42	1,48
1 ^{er} janvier	3 226 301	0,32	1,43
2004			
1 ^{er} octobre	3 215 869	0,35	1,39
1 ^{er} juillet	3 204 780	0,39	1,43
1 ^{er} avril	3 192 421	0,37	1,44
1 ^{er} janvier	3 180 787	0,29	1,40
2003			
1 ^{er} octobre	3 171 735	0,38	1,37
1 ^{er} juillet	3 159 620	0,39	1,39
1 ^{er} avril	3 147 233	0,33	1,50
1 ^{er} janvier	3 136 984	0,26	1,62
2002			
1 ^{er} octobre	3 128 945	0,40	1,75
1 ^{er} juillet	3 116 332	0,50	1,95
1 ^{er} avril	3 100 798	0,45	1,94
1 ^{er} janvier	3 087 024	0,38	1,92
2001			
1 ^{er} octobre	3 075 186	0,60	1,90
1 ^{er} juillet	3 056 739	0,50	1,72

1. Les estimations de population sont postcensitaires définitives du 1^{er} juillet 2001 au 1^{er} juillet 2002, postcensitaires mises à jour du 1^{er} octobre 2002 au 1^{er} avril 2005 et postcensitaires provisoires à partir du 1^{er} juillet 2005.

Tableau 2-11

Estimations trimestrielles de la population, effectifs et variations — Colombie-Britannique ¹

	Population	Trimestrielle	Annuelle
	nombre	variation en %	
2006			
1 ^{er} janvier	4 279 462	0,19	1,27
2005			
1 ^{er} octobre	4 271 210	0,39	1,32
1 ^{er} juillet	4 254 522	0,38	1,25
1 ^{er} avril	4 238 359	0,30	1,20
1 ^{er} janvier	4 225 623	0,24	1,15
2004			
1 ^{er} octobre	4 215 695	0,33	1,15
1 ^{er} juillet	4 201 867	0,33	1,14
1 ^{er} avril	4 187 938	0,25	1,12
1 ^{er} janvier	4 177 626	0,24	1,10
2003			
1 ^{er} octobre	4 167 719	0,32	1,00
1 ^{er} juillet	4 154 591	0,31	0,95
1 ^{er} avril	4 141 710	0,23	0,87
1 ^{er} janvier	4 132 142	0,13	0,87
2002			
1 ^{er} octobre	4 126 608	0,27	0,88
1 ^{er} juillet	4 115 413	0,23	0,91
1 ^{er} avril	4 105 904	0,23	0,98
1 ^{er} janvier	4 096 473	0,14	1,02
2001			
1 ^{er} octobre	4 090 659	0,30	1,02
1 ^{er} juillet	4 078 447	0,31	0,97

1. Les estimations de population sont postcensitaires définitives du 1^{er} juillet 2001 au 1^{er} juillet 2002, postcensitaires mises à jour du 1^{er} octobre 2002 au 1^{er} avril 2005 et postcensitaires provisoires à partir du 1^{er} juillet 2005.

Tableau 2-12

 Estimations trimestrielles de la population, effectifs et variations — Territoire du Yukon ¹

	Population	Trimestrielle	Annuelle
	nombre	variation en %	
2006			
1 ^{er} janvier	31 150	-0,27	0,93
2005			
1 ^{er} octobre	31 235	0,80	1,44
1 ^{er} juillet	30 988	0,35	0,43
1 ^{er} avril	30 881	0,06	0,06
1 ^{er} janvier	30 862	0,23	0,08
2004			
1 ^{er} octobre	30 791	-0,21	0,01
1 ^{er} juillet	30 856	-0,02	0,91
1 ^{er} avril	30 861	0,08	1,33
1 ^{er} janvier	30 837	0,16	1,65
2003			
1 ^{er} octobre	30 788	0,69	1,72
1 ^{er} juillet	30 577	0,40	1,46
1 ^{er} avril	30 456	0,39	1,21
1 ^{er} janvier	30 337	0,23	0,60
2002			
1 ^{er} octobre	30 267	0,43	0,78
1 ^{er} juillet	30 137	0,15	0,03
1 ^{er} avril	30 092	-0,21	-0,07
1 ^{er} janvier	30 155	0,41	0,06
2001			
1 ^{er} octobre	30 032	-0,32	-0,83
1 ^{er} juillet	30 129	0,05	-0,96

1. Les estimations de population sont postcensitaires définitives du 1^{er} juillet 2001 au 1^{er} juillet 2002, postcensitaires mises à jour du 1^{er} octobre 2002 au 1^{er} avril 2005 et postcensitaires provisoires à partir du 1^{er} juillet 2005.

Tableau 2-13

Estimations trimestrielles de la population, effectifs et variations — Territoires du Nord-Ouest ¹

	Population	Trimestrielle	Annuelle
	nombre	variation en %	
2006			
1 ^{er} janvier	42 526	-1,02	-1,14
2005			
1 ^{er} octobre	42 965	-0,04	-0,02
1 ^{er} juillet	42 982	-0,14	0,31
1 ^{er} avril	43 042	0,06	0,66
1 ^{er} janvier	43 015	0,10	0,64
2004			
1 ^{er} octobre	42 973	0,28	1,23
1 ^{er} juillet	42 851	0,22	1,45
1 ^{er} avril	42 758	0,04	1,84
1 ^{er} janvier	42 741	0,68	2,26
2003			
1 ^{er} octobre	42 451	0,50	1,86
1 ^{er} juillet	42 240	0,60	1,81
1 ^{er} avril	41 987	0,45	1,81
1 ^{er} janvier	41 797	0,29	1,68
2002			
1 ^{er} octobre	41 676	0,45	1,29
1 ^{er} juillet	41 489	0,61	1,63
1 ^{er} avril	41 239	0,32	1,48
1 ^{er} janvier	41 107	-0,09	1,13
2001			
1 ^{er} octobre	41 144	0,79	1,35
1 ^{er} juillet	40 822	0,45	0,80

1. Les estimations de population sont postcensitaires définitives du 1^{er} juillet 2001 au 1^{er} juillet 2002, postcensitaires mises à jour du 1^{er} octobre 2002 au 1^{er} avril 2005 et postcensitaires provisoires à partir du 1^{er} juillet 2005.

Tableau 2-14

 Estimations trimestrielles de la population, effectifs et variations — Nunavut ¹

	Population	Trimestrielle	Annuelle
	nombre	variation en %	
2006			
1 ^{er} janvier	30 245	0,37	1,80
2005			
1 ^{er} octobre	30 133	0,47	1,64
1 ^{er} juillet	29 992	0,64	1,08
1 ^{er} avril	29 802	0,31	1,39
1 ^{er} janvier	29 710	0,21	1,31
2004			
1 ^{er} octobre	29 647	-0,09	1,56
1 ^{er} juillet	29 673	0,95	1,74
1 ^{er} avril	29 393	0,23	1,11
1 ^{er} janvier	29 327	0,46	1,38
2003			
1 ^{er} octobre	29 193	0,10	1,13
1 ^{er} juillet	29 165	0,33	1,48
1 ^{er} avril	29 069	0,49	2,96
1 ^{er} janvier	28 927	0,21	2,49
2002			
1 ^{er} octobre	28 867	0,45	2,60
1 ^{er} juillet	28 739	1,79	2,20
1 ^{er} avril	28 233	0,03	1,08
1 ^{er} janvier	28 224	0,32	1,52
2001			
1 ^{er} octobre	28 135	0,05	1,62
1 ^{er} juillet	28 121	0,68	2,26

1. Les estimations de population sont postcensitaires définitives du 1^{er} juillet 2001 au 1^{er} juillet 2002, postcensitaires mises à jour du 1^{er} octobre 2002 au 1^{er} avril 2005 et postcensitaires provisoires à partir du 1^{er} juillet 2005.

Tableau 3-1

Estimations trimestrielles des composantes démographiques, Canada, provinces et territoires — Naissances ¹

	Canada	Terre-Neuve- et-Labrador	Île-du- Prince- Édouard	Nouvelle- Écosse	Nouveau- Brunswick	Québec	Ontario
nombre							
2005							
Octobre - décembre	82 550	1 137	328	2 012	1 686	18 413	32 352
Juillet - septembre	90 070	1 196	382	2 297	1 821	20 215	35 084
Avril - juin	86 763	1 114	383	2 202	1 763	19 922	33 233
Janvier - mars	80 374	1 028	321	2 026	1 708	17 945	31 049
2004							
Octobre - décembre	81 861	1 155	326	2 033	1 709	17 785	32 226
Juillet - septembre	88 858	1 214	379	2 319	1 843	19 651	34 946
Avril - juin	85 330	1 135	386	2 215	1 780	18 818	33 160
Janvier - mars	79 954	1 049	323	2 038	1 723	17 771	30 961
2003							
Octobre - décembre	81 561	1 177	328	2 043	1 724	17 954	32 142
Juillet - septembre	88 856	1 234	379	2 332	1 859	19 835	34 858
Avril - juin	85 486	1 153	386	2 226	1 796	18 923	33 071
Janvier - mars	79 299	1 065	324	2 049	1 738	17 193	30 858
2002							
Octobre - décembre	79 120	1 127	315	2 032	1 680	17 263	31 239
Juillet - septembre	86 618	1 251	349	2 328	1 890	18 894	34 088
Avril - juin	83 719	1 178	348	2 194	1 736	18 616	32 517
Janvier - mars	79 345	1 095	316	2 109	1 740	17 704	30 688
2001							
Octobre - décembre	78 968	1 076	291	2 084	1 637	17 434	31 468
Juillet - septembre	86 123	1 287	358	2 306	1 858	18 848	34 274
	Manitoba	Saskat- chewan	Alberta	Colombie- Britannique	Territoire du Yukon	Territoires du Nord-Ouest	Nunavut
nombre							
2005							
Octobre - décembre	3 481	2 898	10 029	9 787	85	159	183
Juillet - septembre	3 773	3 172	10 931	10 735	98	176	190
Avril - juin	3 543	3 148	10 571	10 405	84	185	210
Janvier - mars	3 342	2 927	9 850	9 710	73	187	208
2004							
Octobre - décembre	3 472	2 899	9 830	9 997	87	162	180
Juillet - septembre	3 754	3 170	10 764	10 353	101	177	187
Avril - juin	3 514	3 129	10 435	10 286	83	184	205
Janvier - mars	3 309	2 909	9 728	9 682	72	186	203
2003							
Octobre - décembre	3 440	2 877	9 719	9 737	85	160	175
Juillet - septembre	3 722	3 148	10 638	10 394	99	176	182
Avril - juin	3 489	3 113	10 312	10 552	81	182	202
Janvier - mars	3 289	2 900	9 618	9 813	70	183	199
2002							
Octobre - décembre	3 329	2 741	9 305	9 699	82	142	166
Juillet - septembre	3 658	3 040	10 215	10 470	89	151	195
Avril - juin	3 472	2 991	9 927	10 291	76	177	196
Janvier - mars	3 429	2 989	9 244	9 605	92	165	169
2001							
Octobre - décembre	3 243	2 904	8 815	9 592	90	147	187
Juillet - septembre	3 602	3 112	9 616	10 444	86	162	170

1. Les nombres de naissances sont définitifs jusqu'en décembre 2003, mis à jour de janvier 2004 à mars 2005 et provisoires à partir d'avril 2005.

Tableau 3-2

 Estimations trimestrielles des composantes démographiques, Canada, provinces et territoires — Décès¹

	Canada	Terre-Neuve- et-Labrador	Île-du- Prince- Édouard	Nouvelle- Écosse	Nouveau- Brunswick	Québec	Ontario
nombre							
2005							
Octobre - décembre	60 741	1 113	298	2 167	1 697	13 401	23 779
Juillet - septembre	54 895	1 047	290	2 009	1 528	12 474	20 891
Avril - juin	57 400	1 121	308	2 196	1 612	13 483	21 597
Janvier - mars	63 072	1 143	338	2 150	1 677	15 983	23 484
2004							
Octobre - décembre	59 656	1 140	314	2 078	1 662	13 769	22 972
Juillet - septembre	54 517	1 025	299	1 989	1 495	12 194	20 866
Avril - juin	56 490	1 099	307	2 156	1 579	13 598	20 963
Janvier - mars	61 513	1 119	337	2 113	1 643	15 751	22 774
2003							
Octobre - décembre	59 278	1 126	317	2 053	1 634	13 933	22 430
Juillet - septembre	53 979	1 005	299	1 949	1 462	12 852	20 204
Avril - juin	55 300	1 077	306	2 115	1 545	13 586	20 327
Janvier - mars	58 728	1 093	337	2 074	1 608	14 283	22 058
2002							
Octobre - décembre	57 233	1 089	309	1 997	1 588	13 640	21 594
Juillet - septembre	53 441	982	294	1 907	1 431	13 304	19 616
Avril - juin	54 130	1 048	301	2 066	1 507	13 326	19 684
Janvier - mars	58 799	1 064	332	2 027	1 570	15 265	21 346
2001							
Octobre - décembre	55 406	1 069	280	1 983	1 583	13 392	20 594
Juillet - septembre	52 159	945	292	1 846	1 405	12 752	19 369
	Manitoba	Saskat- chewan	Alberta	Colombie- Britannique	Territoire du Yukon	Territoires du Nord-Ouest	Nunavut
nombre							
2005							
Octobre - décembre	2 733	2 520	5 318	7 568	39	64	44
Juillet - septembre	2 394	2 210	4 857	7 089	30	46	30
Avril - juin	2 504	2 253	5 025	7 184	39	41	37
Janvier - mars	2 629	2 327	5 166	8 063	41	42	29
2004							
Octobre - décembre	2 668	2 415	4 921	7 604	37	40	36
Juillet - septembre	2 463	2 200	4 705	7 150	47	48	36
Avril - juin	2 467	2 227	4 861	7 119	38	41	35
Janvier - mars	2 587	2 300	5 002	7 779	39	41	28
2003							
Octobre - décembre	2 646	2 400	4 795	7 833	35	40	36
Juillet - septembre	2 427	2 175	4 552	6 926	46	48	34
Avril - juin	2 433	2 204	4 712	6 880	37	43	35
Janvier - mars	2 550	2 276	4 850	7 493	38	41	27
2002							
Octobre - décembre	2 581	2 352	4 608	7 369	33	39	34
Juillet - septembre	2 384	2 144	4 402	6 854	43	47	33
Avril - juin	2 385	2 169	4 545	6 989	35	42	33
Janvier - mars	2 499	2 241	4 679	7 672	36	41	27
2001							
Octobre - décembre	2 500	2 157	4 484	7 243	45	37	39
Juillet - septembre	2 336	2 083	4 229	6 793	34	44	31

1. Les nombres de décès sont définitifs jusqu'en décembre 2002, mis à jour de janvier 2003 à mars 2005 et provisoires à partir d'avril 2005.

Tableau 3-3

Estimations trimestrielles des composantes démographiques, Canada, provinces et territoires — Immigrants ¹

	Canada	Terre-Neuve- et-Labrador	Île-du- Prince- Édouard	Nouvelle- Écosse	Nouveau- Brunswick	Québec	Ontario
nombre							
2005							
Octobre - décembre	55 354	109	44	465	247	8 231	30 232
Juillet - septembre	75 975	107	113	677	357	13 227	40 333
Avril - juin	74 471	131	101	459	311	12 536	40 694
Janvier - mars	56 439	147	72	328	178	9 344	29 269
2004							
Octobre - décembre	48 091	93	86	372	182	9 158	25 301
Juillet - septembre	65 578	176	53	546	199	12 421	34 734
Avril - juin	67 242	159	89	459	232	12 326	36 346
Janvier - mars	54 915	151	82	393	182	10 342	28 723
2003							
Octobre - décembre	53 610	79	50	390	182	10 027	28 646
Juillet - septembre	63 349	148	46	465	165	11 866	34 263
Avril - juin	58 876	64	34	309	164	10 184	31 876
Janvier - mars	45 567	68	23	312	155	7 491	24 993
2002							
Octobre - décembre	41 843	115	25	322	161	7 846	22 532
Juillet - septembre	52 926	66	7	314	168	9 407	30 437
Avril - juin	72 719	117	44	421	211	10 572	44 525
Janvier - mars	61 583	109	31	365	170	9 754	36 136
2001							
Octobre - décembre	52 132	104	41	331	169	8 715	30 033
Juillet - septembre	69 900	92	29	498	218	10 038	42 142
	Manitoba	Saskat- chewan	Alberta	Colombie- Britannique	Territoire du Yukon	Territoires du Nord-Ouest	Nunavut
nombre							
2005							
Octobre - décembre	1 575	386	4 241	9 792	15	15	2
Juillet - septembre	2 509	553	5 594	12 458	17	28	2
Avril - juin	2 347	635	5 201	12 018	18	20	0
Janvier - mars	1 667	532	4 357	10 504	13	21	7
2004							
Octobre - décembre	1 600	450	3 274	7 542	12	20	1
Juillet - septembre	2 062	472	4 521	10 359	15	19	1
Avril - juin	2 234	584	4 606	10 156	14	34	3
Janvier - mars	1 530	436	4 073	8 963	21	16	3
2003							
Octobre - décembre	1 733	463	3 864	8 134	15	25	2
Juillet - septembre	1 906	413	4 576	9 460	8	30	3
Avril - juin	1 806	414	4 297	9 694	11	23	0
Janvier - mars	1 047	378	3 102	7 957	21	16	4
2002							
Octobre - décembre	1 004	397	3 130	6 297	9	5	0
Juillet - septembre	1 052	367	3 090	7 989	13	15	1
Avril - juin	1 524	452	4 601	10 205	22	20	5
Janvier - mars	1 035	451	3 931	9 570	5	20	6
2001							
Octobre - décembre	1 100	361	3 548	7 698	12	18	2
Juillet - septembre	1 166	557	4 578	10 512	28	36	6

1. Les nombres d'immigrants sont définitifs jusqu'en décembre 2002, mis à jour de janvier 2003 à mars 2005 et provisoires à partir d'avril 2005.

Tableau 3-4

 Estimations trimestrielles des composantes démographiques, Canada, provinces et territoires — Émigrants ¹

	Canada	Terre-Neuve- et-Labrador	Île-du- Prince- Édouard	Nouvelle- Écosse	Nouveau- Brunswick	Québec	Ontario
nombre							
2005							
Octobre - décembre	7 615	16	7	167	64	1 189	3 395
Juillet - septembre	15 756	34	13	349	130	2 462	7 026
Avril - juin	6 989	15	6	154	59	1 091	3 117
Janvier - mars	5 680	13	4	126	47	887	2 532
2004							
Octobre - décembre	7 576	16	7	167	64	1 183	3 377
Juillet - septembre	15 621	34	13	346	130	2 440	6 965
Avril - juin	6 953	15	5	154	57	1 086	3 101
Janvier - mars	5 650	13	4	126	47	882	2 519
2003							
Octobre - décembre	7 509	16	6	166	63	1 173	3 348
Juillet - septembre	15 423	33	13	341	128	2 409	6 877
Avril - juin	6 914	15	5	153	57	1 079	3 085
Janvier - mars	5 622	12	4	124	46	878	2 509
2002							
Octobre - décembre	7 440	15	6	165	61	1 161	3 319
Juillet - septembre	14 849	31	12	329	123	2 318	6 624
Avril - juin	7 857	35	13	160	109	1 264	3 253
Janvier - mars	5 959	26	10	121	83	959	2 466
2001							
Octobre - décembre	7 525	33	13	154	104	1 211	3 114
Juillet - septembre	17 587	78	30	358	245	2 831	7 281
	Manitoba	Saskat- chewan	Alberta	Colombie- Britannique	Territoire du Yukon	Territoires du Nord-Ouest	Nunavut
nombre							
2005							
Octobre - décembre	282	127	859	1 500	3	3	3
Juillet - septembre	582	263	1 776	3 104	5	7	5
Avril - juin	259	116	788	1 376	2	4	2
Janvier - mars	211	95	640	1 118	2	3	2
2004							
Octobre - décembre	280	127	854	1 492	3	3	3
Juillet - septembre	577	261	1 761	3 077	5	7	5
Avril - juin	257	116	784	1 370	2	4	2
Janvier - mars	208	94	637	1 113	2	3	2
2003							
Octobre - décembre	277	125	847	1 479	3	3	3
Juillet - septembre	571	258	1 738	3 038	5	7	5
Avril - juin	257	115	779	1 361	2	4	2
Janvier - mars	208	93	634	1 107	2	3	2
2002							
Octobre - décembre	277	124	838	1 465	3	3	3
Juillet - septembre	551	248	1 673	2 923	5	7	5
Avril - juin	251	128	943	1 690	4	4	3
Janvier - mars	190	98	715	1 282	3	3	3
2001							
Octobre - décembre	240	123	904	1 619	3	4	3
Juillet - septembre	560	287	2 111	3 785	7	9	5

1. Les nombres d'émigrants sont définitifs jusqu'en juin 2002, mis à jour de juillet 2002 à mars 2005 et provisoires à partir d'avril 2005.

Tableau 3-5

Estimations trimestrielles des composantes démographiques, Canada, provinces et territoires — Émigrants de retour¹

	Canada	Terre-Neuve- et-Labrador	Île-du- Prince- Édouard	Nouvelle- Écosse	Nouveau- Brunswick	Québec	Ontario
nombre							
2005							
Octobre - décembre	2 357	10	3	50	40	416	979
Juillet - septembre	6 284	30	10	135	108	1 109	2 605
Avril - juin	4 168	19	6	90	72	735	1 728
Janvier - mars	2 977	13	4	64	52	525	1 234
2004							
Octobre - décembre	2 357	10	3	50	40	416	979
Juillet - septembre	6 284	30	10	135	108	1 109	2 605
Avril - juin	4 168	19	6	90	72	735	1 728
Janvier - mars	2 976	13	3	64	52	525	1 234
2003							
Octobre - décembre	2 357	10	3	50	40	416	979
Juillet - septembre	6 284	29	10	135	108	1 109	2 606
Avril - juin	4 168	18	5	90	72	736	1 728
Janvier - mars	2 976	13	3	64	52	525	1 234
2002							
Octobre - décembre	2 357	10	3	50	40	416	979
Juillet - septembre	6 284	28	10	135	108	1 109	2 607
Avril - juin	5 382	26	18	81	95	859	2 352
Janvier - mars	2 627	13	7	40	46	420	1 150
2001							
Octobre - décembre	3 285	16	10	49	58	524	1 437
Juillet - septembre	6 785	33	23	102	120	1 082	2 964
	Manitoba	Saskat- chewan	Alberta	Colombie- Britannique	Territoire du Yukon	Territoires du Nord-Ouest	Nunavut
nombre							
2005							
Octobre - décembre	147	27	296	386	3	0	0
Juillet - septembre	393	72	788	1 029	5	0	0
Avril - juin	260	48	523	683	4	0	0
Janvier - mars	187	34	374	487	3	0	0
2004							
Octobre - décembre	147	27	296	386	3	0	0
Juillet - septembre	393	72	788	1 029	5	0	0
Avril - juin	260	48	523	683	4	0	0
Janvier - mars	187	34	374	487	3	0	0
2003							
Octobre - décembre	147	27	296	386	3	0	0
Juillet - septembre	393	72	788	1 029	5	0	0
Avril - juin	260	48	524	683	4	0	0
Janvier - mars	187	34	374	487	3	0	0
2002							
Octobre - décembre	147	27	296	386	3	0	0
Juillet - septembre	393	72	788	1 029	5	0	0
Avril - juin	254	74	824	794	4	1	0
Janvier - mars	123	36	403	388	1	0	0
2001							
Octobre - décembre	155	45	503	486	2	0	0
Juillet - septembre	320	93	1 038	1 002	5	3	0

1. Les nombres d'émigrants de retour sont définitifs jusqu'en juin 2002, mis à jour de juillet 2002 à mars 2005 et provisoires à partir d'avril 2005.

Tableau 3-6

Estimations trimestrielles des composantes démographiques, Canada, provinces et territoires — Solde de l'émigration temporaire ¹

	Canada	Terre-Neuve-et-Labrador	Île-du-Prince-Édouard	Nouvelle-Écosse	Nouveau-Brunswick	Québec	Ontario
nombre							
2005							
Octobre - décembre	5 898	24	8	86	52	939	2 450
Juillet - septembre	8 761	36	12	128	76	1 396	3 642
Avril - juin	5 686	24	7	83	50	906	2 363
Janvier - mars	5 218	21	7	77	45	832	2 170
2004							
Octobre - décembre	5 898	24	8	86	52	939	2 450
Juillet - septembre	8 761	36	12	128	76	1 396	3 642
Avril - juin	5 696	24	7	83	50	908	2 367
Janvier - mars	5 225	21	7	77	45	833	2 173
2003							
Octobre - décembre	5 899	24	8	86	52	940	2 450
Juillet - septembre	8 744	36	12	128	76	1 393	3 635
Avril - juin	5 731	24	7	84	50	913	2 382
Janvier - mars	5 258	21	7	78	47	837	2 186
2002							
Octobre - décembre	5 926	24	8	87	52	944	2 463
Juillet - septembre	8 643	36	11	127	76	1 378	3 593
Avril - juin	5 774	24	7	85	50	920	2 400
Janvier - mars	5 148	22	7	75	44	821	2 141
2001							
Octobre - décembre	5 670	24	7	83	50	903	2 356
Juillet - septembre	8 968	37	12	131	79	1 429	3 728
	Manitoba	Saskatchewan	Alberta	Colombie-Britannique	Territoire du Yukon	Territoires du Nord-Ouest	Nunavut
nombre							
2005							
Octobre - décembre	130	119	677	1 400	6	4	3
Juillet - septembre	192	176	1 006	2 080	8	6	3
Avril - juin	125	115	652	1 350	5	4	2
Janvier - mars	115	105	599	1 239	4	3	1
2004							
Octobre - décembre	130	119	677	1 400	6	4	3
Juillet - septembre	192	176	1 006	2 080	8	6	3
Avril - juin	125	115	654	1 352	5	4	2
Janvier - mars	115	105	600	1 241	4	3	1
2003							
Octobre - décembre	130	119	677	1 400	6	4	3
Juillet - septembre	192	176	1 004	2 075	8	6	3
Avril - juin	126	115	658	1 361	5	4	2
Janvier - mars	115	105	603	1 249	5	3	2
2002							
Octobre - décembre	130	119	680	1 406	6	4	3
Juillet - septembre	189	173	992	2 051	8	6	3
Avril - juin	127	116	663	1 371	5	4	2
Janvier - mars	112	103	592	1 223	4	3	1
2001							
Octobre - décembre	125	114	650	1 346	5	4	3
Juillet - septembre	197	179	1 030	2 129	8	6	3

1. Le solde de l'émigration temporaire est définitif jusqu'en juin 2002, mis à jour de juillet 2002 à mars 2005 et provisoires à partir d'avril 2005.

Tableau 3-7

Estimations trimestrielles des composantes démographiques, Canada, provinces et territoires — Solde de résidents non permanents ¹

	Canada	Terre-Neuve-et-Labrador	Île-du-Prince-Édouard	Nouvelle-Écosse	Nouveau-Brunswick	Québec	Ontario
nombre							
2005							
Octobre - décembre	-21 210	-274	-16	-247	-56	-2 665	-17 962
Juillet - septembre	14 698	70	21	566	190	955	7 840
Avril - juin	1 290	196	19	-102	-131	-8	-37
Janvier - mars	1 027	86	-7	-5	131	-1 043	-42
2004							
Octobre - décembre	-22 135	-145	-2	-427	21	-3 932	-17 948
Juillet - septembre	13 815	-103	43	343	361	1 289	8 002
Avril - juin	8 780	185	-14	324	-89	2 036	5 797
Janvier - mars	6 809	-106	18	123	54	250	4 542
2003							
Octobre - décembre	-20 949	13	-47	-206	19	-4 691	-16 528
Juillet - septembre	12 330	78	77	496	356	1 031	8 098
Avril - juin	15 061	75	4	316	36	1 785	10 039
Janvier - mars	13 541	-2	3	-41	19	2 260	8 966
2002							
Octobre - décembre	-19 441	-161	-19	-429	-50	-3 723	-13 581
Juillet - septembre	26 967	232	35	448	386	4 054	15 576
Avril - juin	12 685	144	0	358	-44	1 410	9 434
Janvier - mars	9 746	44	-4	400	170	907	4 933
2001							
Octobre - décembre	-19 159	-26	-38	89	-79	-3 341	-14 976
Juillet - septembre	30 478	-88	30	678	379	4 636	17 699
	Manitoba	Saskatchewan	Alberta	Colombie-Britannique	Territoire du Yukon	Territoires du Nord-Ouest	Nunavut
nombre							
2005							
Octobre - décembre	188	-77	292	-376	-13	-14	10
Juillet - septembre	83	220	1 696	3 065	-16	9	-1
Avril - juin	278	113	652	302	24	-13	-3
Janvier - mars	-10	199	319	1 398	-14	15	0
2004							
Octobre - décembre	-36	-225	35	595	-42	-29	0
Juillet - septembre	306	217	860	2 564	-49	-1	-17
Avril - juin	331	153	376	-404	63	8	14
Janvier - mars	224	123	500	1 019	24	31	7
2003							
Octobre - décembre	50	-69	-193	679	-28	58	-6
Juillet - septembre	190	165	402	1 445	-26	12	6
Avril - juin	406	103	422	1 809	39	26	1
Janvier - mars	228	43	659	1 372	29	1	4
2002							
Octobre - décembre	-95	-126	-800	-428	-21	-6	-2
Juillet - septembre	518	291	1 482	3 925	40	-25	5
Avril - juin	231	74	581	451	55	-5	-4
Janvier - mars	218	140	390	2 509	7	20	12
2001							
Octobre - décembre	-126	-55	-749	206	-45	-21	2
Juillet - septembre	419	146	1 653	4 911	-22	41	-4

1. Le solde de résidents non permanents est définitif jusqu'en juin 2002, mis à jour de juillet 2002 à mars 2005 et provisoire à partir d'avril 2005

Tableau 3-8

Estimations trimestrielles des composantes démographiques, Canada, provinces et territoires — Entrants interprovinciaux 1

	Canada	Terre-Neuve-et-Labrador	Île-du-Prince-Édouard	Nouvelle-Écosse	Nouveau-Brunswick	Québec	Ontario
nombre							
2005							
Octobre - décembre	61 904	1 919	387	2 793	1 892	4 696	10 439
Juillet - septembre	102 936	3 183	979	5 651	4 578	9 267	20 924
Avril - juin	90 625	2 985	1 228	4 446	3 315	8 284	20 337
Janvier - mars	61 380	2 234	662	3 354	2 222	4 762	12 684
2004							
Octobre - décembre	53 632	2 113	382	2 669	1 995	5 597	10 822
Juillet - septembre	83 031	2 675	703	5 782	3 415	7 859	18 346
Avril - juin	78 127	2 365	771	4 573	3 148	7 070	17 504
Janvier - mars	56 247	1 908	543	2 839	2 529	4 488	12 448
2003							
Octobre - décembre	44 713	1 574	505	2 532	1 593	3 874	9 246
Juillet - septembre	82 293	2 550	751	5 143	3 420	8 295	17 988
Avril - juin	68 827	2 310	683	4 172	2 813	6 081	16 066
Janvier - mars	59 732	1 995	587	3 627	2 436	5 276	13 959
2002							
Octobre - décembre	51 553	1 726	498	3 127	2 105	4 560	12 054
Juillet - septembre	94 787	3 167	918	5 760	3 879	8 355	22 157
Avril - juin	72 566	2 357	705	4 118	3 183	5 717	17 783
Janvier - mars	62 967	2 056	602	3 553	2 716	4 563	16 018
2001							
Octobre - décembre	54 510	1 619	441	3 093	1 955	4 827	12 065
Juillet - septembre	100 447	2 752	891	5 567	3 856	9 381	24 217
	Manitoba	Saskatchewan	Alberta	Colombie-Britannique	Territoire du Yukon	Territoires du Nord-Ouest	Nunavut
nombre							
2005							
Octobre - décembre	2 211	2 614	24 997	9 378	258	225	95
Juillet - septembre	4 566	5 306	29 882	17 275	577	595	153
Avril - juin	3 717	4 830	22 711	17 006	465	804	497
Janvier - mars	3 373	3 629	16 386	11 075	213	552	234
2004							
Octobre - décembre	2 814	2 917	13 123	10 455	233	422	90
Juillet - septembre	4 975	5 030	18 510	14 583	362	631	160
Avril - juin	3 987	4 407	17 684	15 207	363	664	384
Janvier - mars	3 251	3 313	13 869	9 982	293	607	177
2003							
Octobre - décembre	2 220	2 398	10 715	9 307	208	425	116
Juillet - septembre	3 843	4 433	18 554	15 910	495	767	144
Avril - juin	3 429	3 804	16 180	12 037	345	678	229
Janvier - mars	2 976	3 294	14 036	10 461	308	569	208
2002							
Octobre - décembre	2 580	2 841	12 121	9 011	275	491	164
Juillet - septembre	4 722	5 233	22 290	16 569	471	924	342
Avril - juin	3 312	3 715	18 584	11 579	368	640	505
Janvier - mars	3 293	3 100	16 033	9 822	361	669	181
2001							
Octobre - décembre	2 659	2 876	15 261	8 811	311	389	203
Juillet - septembre	4 696	4 907	25 737	16 947	308	971	217

1. Les nombres d'entrants interprovinciaux sont définitifs jusqu'en juin 2004, mis à jour de juillet 2004 à mars 2005 et provisoires à partir d'avril 2005.

Tableau 3-9

Estimations trimestrielles des composantes démographiques, Canada, provinces et territoires — Sortants interprovinciaux 1

	Canada	Terre-Neuve-et-Labrador	Île-du-Prince-Édouard	Nouvelle-Écosse	Nouveau-Brunswick	Québec	Ontario
nombre							
2005							
Octobre - décembre	61 904	2 930	554	3 781	2 611	6 337	16 875
Juillet - septembre	102 936	3 839	1 025	6 613	5 600	9 942	26 814
Avril - juin	90 625	3 698	1 129	4 573	3 948	10 384	21 696
Janvier - mars	61 380	3 296	648	3 953	2 443	5 016	14 225
2004							
Octobre - décembre	53 632	1 819	457	2 848	2 216	5 543	14 307
Juillet - septembre	83 031	3 069	963	5 350	3 990	7 891	20 336
Avril - juin	78 127	3 285	845	4 638	3 206	8 671	18 178
Janvier - mars	56 247	2 695	452	3 458	2 353	4 779	13 350
2003							
Octobre - décembre	44 713	1 826	409	2 441	1 872	3 778	11 274
Juillet - septembre	82 293	2 618	720	5 322	4 019	7 321	21 319
Avril - juin	68 827	2 718	630	4 055	3 025	6 530	15 917
Janvier - mars	59 732	2 370	543	3 514	2 623	5 679	13 823
2002							
Octobre - décembre	51 553	2 035	478	3 032	2 272	4 891	11 927
Juillet - septembre	94 787	3 758	870	5 575	4 156	9 001	21 932
Avril - juin	72 566	3 056	695	4 074	2 806	8 116	16 197
Janvier - mars	62 967	3 644	615	4 133	2 813	5 415	12 891
2001							
Octobre - décembre	54 510	1 889	470	3 062	2 433	4 736	12 493
Juillet - septembre	100 447	3 547	797	5 960	4 876	10 571	23 148
	Manitoba	Saskatchewan	Alberta	Colombie-Britannique	Territoire du Yukon	Territoires du Nord-Ouest	Nunavut
nombre							
2005							
Octobre - décembre	4 218	5 147	7 938	10 247	385	753	128
Juillet - septembre	7 603	7 805	16 772	15 601	391	766	165
Avril - juin	6 103	6 715	16 116	14 341	442	1 007	473
Janvier - mars	4 161	4 930	11 443	10 018	222	700	325
2004							
Octobre - décembre	3 318	4 071	9 674	8 551	176	486	166
Juillet - septembre	5 129	5 273	16 882	12 753	439	643	313
Avril - juin	4 753	5 905	14 966	12 158	487	748	287
Janvier - mars	3 247	4 141	10 671	9 688	344	776	293
2003							
Octobre - décembre	2 583	3 244	9 030	7 624	190	331	111
Juillet - septembre	5 283	5 782	15 549	13 071	311	713	265
Avril - juin	4 160	5 084	13 199	12 292	315	605	297
Janvier - mars	3 604	4 409	11 453	10 673	267	532	242
2002							
Octobre - décembre	3 104	3 807	9 887	9 191	236	465	228
Juillet - septembre	5 714	7 013	18 185	16 959	432	818	374
Avril - juin	3 979	5 923	12 832	13 761	436	533	158
Janvier - mars	3 843	5 577	10 241	12 286	486	695	328
2001							
Octobre - décembre	3 731	4 444	9 502	10 771	194	525	260
Juillet - septembre	6 751	7 474	16 805	18 897	453	832	336

1. Les nombres de sortants interprovinciaux sont définitifs jusqu'en juin 2004, mis à jour de juillet 2004 à mars 2005 et provisoires à partir d'avril 2005.

Tableau 3-10

 Estimations trimestrielles des composantes démographiques, Canada, provinces et territoires — Accroissement total ¹

	Canada	Terre-Neuve- et-Labrador	Île-du- Prince- Édouard	Nouvelle- Écosse	Nouveau- Brunswick	Québec	Ontario
nombre							
2005							
Octobre - décembre	44 797	-1 182	-121	-1 128	-615	7 225	9 541
Juillet - septembre	107 615	-370	165	227	-280	18 499	48 413
Avril - juin	96 617	-413	287	89	-339	15 605	47 182
Janvier - mars	66 847	-965	55	-539	79	8 815	31 783
2004							
Octobre - décembre	37 044	227	9	-482	-47	7 590	8 274
Juillet - septembre	95 636	-172	-99	1 312	235	18 408	46 824
Avril - juin	96 381	-560	74	630	251	16 722	49 926
Janvier - mars	72 266	-833	169	-317	452	11 131	37 092
2003							
Octobre - décembre	43 893	-139	99	63	-63	7 756	14 983
Juillet - septembre	92 673	347	219	831	223	18 161	45 778
Avril - juin	95 646	-214	164	706	204	15 601	51 069
Janvier - mars	71 775	-357	49	221	76	11 068	39 434
2002							
Octobre - décembre	33 280	-346	21	-179	-37	5 726	13 920
Juillet - septembre	95 862	-63	132	1 047	645	15 818	53 100
Avril - juin	106 744	-341	99	787	709	13 548	65 077
Janvier - mars	83 395	-1 439	-12	111	332	10 888	50 081
2001							
Octobre - décembre	46 625	-226	-25	364	-430	7 917	21 470
Juillet - septembre	114 572	-531	200	856	-174	16 402	67 770
	Manitoba	Saskat- chewan	Alberta	Colombie- Britannique	Territoire du Yukon	Territoires du Nord-Ouest	Nunavut
nombre							
2005							
Octobre - décembre	239	-2 065	25 063	8 252	-85	-439	112
Juillet - septembre	553	-1 131	24 480	16 688	247	-17	141
Avril - juin	1 154	-425	17 077	16 163	107	-60	190
Janvier - mars	1 443	-136	13 438	12 736	19	27	92
2004							
Octobre - décembre	1 601	-664	10 432	9 928	71	42	63
Juillet - septembre	3 129	1 051	11 089	13 828	-65	122	-26
Avril - juin	2 724	-42	12 359	13 929	-5	93	280
Janvier - mars	2 344	175	11 634	10 312	24	17	66
2003							
Octobre - décembre	1 954	-192	9 052	9 907	49	290	134
Juillet - septembre	1 581	-160	12 115	13 128	211	211	28
Avril - juin	2 414	-36	12 387	12 881	121	253	96
Janvier - mars	1 250	-234	10 249	9 568	119	190	142
2002							
Octobre - décembre	873	-522	8 039	5 534	70	121	60
Juillet - septembre	1 505	-575	12 613	11 195	130	187	128
Avril - juin	2 051	-1 030	15 534	9 509	45	250	506
Janvier - mars	1 454	-1 303	13 774	9 431	-63	132	9
2001							
Octobre - décembre	435	-707	11 838	5 814	123	-37	89
Juillet - septembre	359	-1 208	18 447	12 212	-97	322	14

1. L'accroissement total est définitif jusqu'en juin 2002, mis à jour de juillet 2002 à mars 2005 et provisoires à partir d'avril 2005.

Tableau 3-11

Estimations trimestrielles des composantes démographiques, Canada, provinces et territoires — Accroissement naturel¹

	Canada	Terre-Neuve-et-Labrador	Île-du-Prince-Édouard	Nouvelle-Écosse	Nouveau-Brunswick	Québec	Ontario
nombre							
2005							
Octobre - décembre	21 809	24	30	-155	-11	5 012	8 573
Juillet - septembre	35 175	149	92	288	293	7 741	14 193
Avril - juin	29 363	-7	75	6	151	6 439	11 636
Janvier - mars	17 302	-115	-17	-124	31	1 962	7 565
2004							
Octobre - décembre	22 205	15	12	-45	47	4 016	9 254
Juillet - septembre	34 341	189	80	330	348	7 457	14 080
Avril - juin	28 840	36	79	59	201	5 220	12 197
Janvier - mars	18 441	-70	-14	-75	80	2 020	8 187
2003							
Octobre - décembre	22 283	51	11	-10	90	4 021	9 712
Juillet - septembre	34 877	229	80	383	397	6 983	14 654
Avril - juin	30 186	76	80	111	251	5 337	12 744
Janvier - mars	20 571	-28	-13	-25	130	2 910	8 800
2002							
Octobre - décembre	21 887	38	6	35	92	3 623	9 645
Juillet - septembre	33 177	269	55	421	459	5 590	14 472
Avril - juin	29 589	130	47	128	229	5 290	12 833
Janvier - mars	20 546	31	-16	82	170	2 439	9 342
2001							
Octobre - décembre	23 562	7	11	101	54	4 042	10 874
Juillet - septembre	33 964	342	66	460	453	6 096	14 905
	Manitoba	Saskatchewan	Alberta	Colombie-Britannique	Territoire du Yukon	Territoires du Nord-Ouest	Nunavut
nombre							
2005							
Octobre - décembre	748	378	4 711	2 219	46	95	139
Juillet - septembre	1 379	962	6 074	3 646	68	130	160
Avril - juin	1 039	895	5 546	3 221	45	144	173
Janvier - mars	713	600	4 684	1 647	32	145	179
2004							
Octobre - décembre	804	484	4 909	2 393	50	122	144
Juillet - septembre	1 291	970	6 059	3 203	54	129	151
Avril - juin	1 047	902	5 574	3 167	45	143	170
Janvier - mars	722	609	4 726	1 903	33	145	175
2003							
Octobre - décembre	794	477	4 924	1 904	50	120	139
Juillet - septembre	1 295	973	6 086	3 468	53	128	148
Avril - juin	1 056	909	5 600	3 672	44	139	167
Janvier - mars	739	624	4 768	2 320	32	142	172
2002							
Octobre - décembre	748	389	4 697	2 330	49	103	132
Juillet - septembre	1 274	896	5 813	3 616	46	104	162
Avril - juin	1 087	822	5 382	3 302	41	135	163
Janvier - mars	930	748	4 565	1 933	56	124	142
2001							
Octobre - décembre	743	747	4 331	2 349	45	110	148
Juillet - septembre	1 266	1 029	5 387	3 651	52	118	139

1. L'accroissement naturel est définitif jusqu'en décembre 2002, mis à jour de janvier 2003 à mars 2005 et provisoires à partir d'avril 2005.

Tableau 3-12

Estimations trimestrielles des composantes démographiques, Canada, provinces et territoires — Solde de la migration interprovinciale ¹

	Canada	Terre-Neuve-et-Labrador	Île-du-Prince-Édouard	Nouvelle-Écosse	Nouveau-Brunswick	Québec	Ontario
nombre							
2005							
Octobre - décembre	0	-1 011	-167	-988	-719	-1 641	-6 436
Juillet - septembre	0	-656	-46	-962	-1 022	-675	-5 890
Avril - juin	0	-713	99	-127	-633	-2 100	-1 359
Janvier - mars	0	-1 062	14	-599	-221	-254	-1 541
2004							
Octobre - décembre	0	294	-75	-179	-221	54	-3 485
Juillet - septembre	0	-394	-260	432	-575	-32	-1 990
Avril - juin	0	-920	-74	-65	-58	-1 601	-674
Janvier - mars	0	-787	91	-619	176	-291	-902
2003							
Octobre - décembre	0	-252	96	91	-279	96	-2 028
Juillet - septembre	0	-68	31	-179	-599	974	-3 331
Avril - juin	0	-408	53	117	-212	-449	149
Janvier - mars	0	-375	44	113	-187	-403	136
2002							
Octobre - décembre	0	-309	20	95	-167	-331	127
Juillet - septembre	0	-591	48	185	-277	-646	225
Avril - juin	0	-699	10	44	377	-2 399	1 586
Janvier - mars	0	-1 588	-13	-580	-97	-852	3 127
2001							
Octobre - décembre	0	-270	-29	31	-478	91	-428
Juillet - septembre	0	-795	94	-393	-1 020	-1 190	1 069
	Manitoba	Saskatchewan	Alberta	Colombie-Britannique	Territoire du Yukon	Territoires du Nord-Ouest	Nunavut
nombre							
2005							
Octobre - décembre	-2 007	-2 533	17 059	-869	-127	-528	-33
Juillet - septembre	-3 037	-2 499	13 110	1 674	186	-171	-12
Avril - juin	-2 386	-1 885	6 595	2 665	23	-203	24
Janvier - mars	-788	-1 301	4 943	1 057	-9	-148	-91
2004							
Octobre - décembre	-504	-1 154	3 449	1 904	57	-64	-76
Juillet - septembre	-154	-243	1 628	1 830	-77	-12	-153
Avril - juin	-766	-1 498	2 718	3 049	-124	-84	97
Janvier - mars	4	-828	3 198	294	-51	-169	-116
2003							
Octobre - décembre	-363	-846	1 685	1 683	18	94	5
Juillet - septembre	-1 440	-1 349	3 005	2 839	184	54	-121
Avril - juin	-731	-1 280	2 981	-255	30	73	-68
Janvier - mars	-628	-1 115	2 583	-212	41	37	-34
2002							
Octobre - décembre	-524	-966	2 234	-180	39	26	-64
Juillet - septembre	-992	-1 780	4 105	-390	39	106	-32
Avril - juin	-667	-2 208	5 752	-2 182	-68	107	347
Janvier - mars	-550	-2 477	5 792	-2 464	-125	-26	-147
2001							
Octobre - décembre	-1 072	-1 568	5 759	-1 960	117	-136	-57
Juillet - septembre	-2 055	-2 567	8 932	-1 950	-145	139	-119

1. Le solde de la migration interprovinciale est définitif jusqu'en juin 2004, mis à jour de juillet 2004 à mars 2005 et provisoires à partir d'avril 2005.

Tableau 3-13

Estimations trimestrielles des composantes démographiques, Canada, provinces et territoires — Solde de la migration internationale ¹

	Canada	Terre-Neuve-et-Labrador	Île-du-Prince-Édouard	Nouvelle-Écosse	Nouveau-Brunswick	Québec	Ontario
nombre							
2005							
Octobre - décembre	22 988	-195	16	15	115	3 854	7 404
Juillet - septembre	72 440	137	119	901	449	11 433	40 110
Avril - juin	67 254	307	113	210	143	11 266	36 905
Janvier - mars	49 545	212	58	184	269	7 107	25 759
2004							
Octobre - décembre	14 839	-82	72	-258	127	3 520	2 505
Juillet - septembre	61 295	33	81	550	462	10 983	34 734
Avril - juin	67 541	324	69	636	108	13 103	38 403
Janvier - mars	53 825	24	92	377	196	9 402	29 807
2003							
Octobre - décembre	21 610	62	-8	-18	126	3 639	7 299
Juillet - septembre	57 796	186	108	627	425	10 204	34 455
Avril - juin	65 460	118	31	478	165	10 713	38 176
Janvier - mars	51 204	46	18	133	133	8 561	30 498
2002							
Octobre - décembre	11 393	-75	-5	-309	38	2 434	4 148
Juillet - septembre	62 685	259	29	441	463	10 874	38 403
Avril - juin	77 155	228	42	615	103	10 657	50 658
Janvier - mars	62 849	118	17	609	259	9 301	37 612
2001							
Octobre - décembre	23 063	37	-7	232	-6	3 784	11 024
Juillet - septembre	80 608	-78	40	789	393	11 496	51 796
	Manitoba	Saskatchewan	Alberta	Colombie-Britannique	Territoire du Yukon	Territoires du Nord-Ouest	Nunavut
nombre							
2005							
Octobre - décembre	1 498	90	3 293	6 902	-4	-6	6
Juillet - septembre	2 211	406	5 296	11 368	-7	24	-7
Avril - juin	2 501	565	4 936	10 277	39	-1	-7
Janvier - mars	1 518	565	3 811	10 032	-4	30	4
2004							
Octobre - décembre	1 301	6	2 074	5 631	-36	-16	-5
Juillet - septembre	1 992	324	3 402	8 795	-42	5	-24
Avril - juin	2 443	554	4 067	7 713	74	34	13
Janvier - mars	1 618	394	3 710	8 115	42	41	7
2003							
Octobre - décembre	1 523	177	2 443	6 320	-19	76	-10
Juillet - septembre	1 726	216	3 024	6 821	-26	29	1
Avril - juin	2 089	335	3 806	9 464	47	41	-3
Janvier - mars	1 139	257	2 898	7 460	46	11	4
2002							
Octobre - décembre	649	55	1 108	3 384	-18	-8	-8
Juillet - septembre	1 223	309	2 695	7 969	45	-23	-2
Avril - juin	1 631	356	4 400	8 389	72	8	-4
Janvier - mars	1 074	426	3 417	9 962	6	34	14
2001							
Octobre - décembre	764	114	1 748	5 425	-39	-11	-2
Juillet - septembre	1 148	330	4 128	10 511	-4	65	-6

1. Le solde de la migration internationale est définitif jusqu'en juin 2002, mis à jour de juillet 2002 à mars 2005 et provisoires à partir d'avril 2005.

Tableau 3-14

Estimations trimestrielles des composantes démographiques, Canada, provinces et territoires — Solde de la migration totale ¹

	Canada	Terre-Neuve-et-Labrador	Île-du-Prince-Édouard	Nouvelle-Écosse	Nouveau-Brunswick	Québec	Ontario
nombre							
2005							
Octobre - décembre	22 988	-1 206	-151	-973	-604	2 213	968
Juillet - septembre	72 440	-519	73	-61	-573	10 758	34 220
Avril - juin	67 254	-406	212	83	-490	9 166	35 546
Janvier - mars	49 545	-850	72	-415	48	6 853	24 218
2004							
Octobre - décembre	14 839	212	-3	-437	-94	3 574	-980
Juillet - septembre	61 295	-361	-179	982	-113	10 951	32 744
Avril - juin	67 541	-596	-5	571	50	11 502	37 729
Janvier - mars	53 825	-763	183	-242	372	9 111	28 905
2003							
Octobre - décembre	21 610	-190	88	73	-153	3 735	5 271
Juillet - septembre	57 796	118	139	448	-174	11 178	31 124
Avril - juin	65 460	-290	84	595	-47	10 264	38 325
Janvier - mars	51 204	-329	62	246	-54	8 158	30 634
2002							
Octobre - décembre	11 393	-384	15	-214	-129	2 103	4 275
Juillet - septembre	62 685	-332	77	626	186	10 228	38 628
Avril - juin	77 155	-471	52	659	480	8 258	52 244
Janvier - mars	62 849	-1 470	4	29	162	8 449	40 739
2001							
Octobre - décembre	23 063	-233	-36	263	-484	3 875	10 596
Juillet - septembre	80 608	-873	134	396	-627	10 306	52 865
	Manitoba	Saskatchewan	Alberta	Colombie-Britannique	Territoire du Yukon	Territoires du Nord-Ouest	Nunavut
nombre							
2005							
Octobre - décembre	-509	-2 443	20 352	6 033	-131	-534	-27
Juillet - septembre	-826	-2 093	18 406	13 042	179	-147	-19
Avril - juin	115	-1 320	11 531	12 942	62	-204	17
Janvier - mars	730	-736	8 754	11 089	-13	-118	-87
2004							
Octobre - décembre	797	-1 148	5 523	7 535	21	-80	-81
Juillet - septembre	1 838	81	5 030	10 625	-119	-7	-177
Avril - juin	1 677	-944	6 785	10 762	-50	-50	110
Janvier - mars	1 622	-434	6 908	8 409	-9	-128	-109
2003							
Octobre - décembre	1 160	-669	4 128	8 003	-1	170	-5
Juillet - septembre	286	-1 133	6 029	9 660	158	83	-120
Avril - juin	1 358	-945	6 787	9 209	77	114	-71
Janvier - mars	511	-858	5 481	7 248	87	48	-30
2002							
Octobre - décembre	125	-911	3 342	3 204	21	18	-72
Juillet - septembre	231	-1 471	6 800	7 579	84	83	-34
Avril - juin	964	-1 852	10 152	6 207	4	115	343
Janvier - mars	524	-2 051	9 209	7 498	-119	8	-133
2001							
Octobre - décembre	-308	-1 454	7 507	3 465	78	-147	-59
Juillet - septembre	-907	-2 237	13 060	8 561	-149	204	-125

1. Le solde de la migration totale est définitif jusqu'en juin 2002, mis à jour de juillet 2002 à mars 2005 et provisoires à partir d'avril 2005.

Tableau 4-1

Estimations trimestrielles de la population et des composantes agrégées — Canada

	Population en début de période	Accroissement naturel	Solde de la migration interprovinciale	Solde de la migration internationale	Solde de la migration totale	Accroissement total
nombre						
2006						
Janvier - mars	32 422 919
2005						
Octobre - décembre	32 378 122	21 809	0	22 988	22 988	44 797
Juillet - septembre	32 270 507	35 175	0	72 440	72 440	107 615
Avril - juin	32 173 890	29 363	0	67 254	67 254	96 617
Janvier - mars	32 107 043	17 302	0	49 545	49 545	66 847
2004						
Octobre - décembre	32 069 999	22 205	0	14 839	14 839	37 044
Juillet - septembre	31 974 363	34 341	0	61 295	61 295	95 636
Avril - juin	31 877 982	28 840	0	67 541	67 541	96 381
Janvier - mars	31 805 716	18 441	0	53 825	53 825	72 266
2003						
Octobre - décembre	31 761 823	22 283	0	21 610	21 610	43 893
Juillet - septembre	31 669 150	34 877	0	57 796	57 796	92 673
Avril - juin	31 573 504	30 186	0	65 460	65 460	95 646
Janvier - mars	31 501 729	20 571	0	51 204	51 204	71 775
2002						
Octobre - décembre	31 468 449	21 887	0	11 393	11 393	33 280
Juillet - septembre	31 372 587	33 177	0	62 685	62 685	95 862
Avril - juin	31 265 843	29 589	0	77 155	77 155	106 744
Janvier - mars	31 182 448	20 546	0	62 849	62 849	83 395
2001						
Octobre - décembre	31 135 823	23 562	0	23 063	23 063	46 625
Juillet - septembre	31 021 251	33 964	0	80 608	80 608	114 572

Nota : Voir la section « Qualité des données, concepts et méthodologie — Notes explicatives pour les tableaux ».

Tableau 4-2

Estimations trimestrielles de la population et des composantes agrégées — Terre-Neuve-et-Labrador

	Population en début de période	Accroissement naturel	Solde de la migration interprovinciale	Solde de la migration internationale	Solde de la migration totale	Accroissement total
	nombre					
2006						
Janvier - mars	514 409
2005						
Octobre - décembre	515 591	24	-1 011	-195	-1 206	-1 182
Juillet - septembre	515 961	149	-656	137	-519	-370
Avril - juin	516 374	-7	-713	307	-406	-413
Janvier - mars	517 339	-115	-1 062	212	-850	-965
2004						
Octobre - décembre	517 112	15	294	-82	212	227
Juillet - septembre	517 284	189	-394	33	-361	-172
Avril - juin	517 844	36	-920	324	-596	-560
Janvier - mars	518 677	-70	-787	24	-763	-833
2003						
Octobre - décembre	518 816	51	-252	62	-190	-139
Juillet - septembre	518 469	229	-68	186	118	347
Avril - juin	518 683	76	-408	118	-290	-214
Janvier - mars	519 040	-28	-375	46	-329	-357
2002						
Octobre - décembre	519 386	38	-309	-75	-384	-346
Juillet - septembre	519 449	269	-591	259	-332	-63
Avril - juin	519 790	130	-699	228	-471	-341
Janvier - mars	521 229	31	-1 588	118	-1 470	-1 439
2001						
Octobre - décembre	521 455	7	-270	37	-233	-226
Juillet - septembre	521 986	342	-795	-78	-873	-531

Nota : Voir la section « Qualité des données, concepts et méthodologie — Notes explicatives pour les tableaux ».

Tableau 4-3

Estimations trimestrielles de la population et des composantes agrégées — Île-du-Prince-Édouard

	Population en début de période	Accroissement naturel	Solde de la migration interprovinciale	Solde de la migration internationale	Solde de la migration totale	Accroissement total
	nombre					
2006						
Janvier - mars	138 157
2005						
Octobre - décembre	138 278	30	-167	16	-151	-121
Juillet - septembre	138 113	92	-46	119	73	165
Avril - juin	137 826	75	99	113	212	287
Janvier - mars	137 771	-17	14	58	72	55
2004						
Octobre - décembre	137 762	12	-75	72	-3	9
Juillet - septembre	137 861	80	-260	81	-179	-99
Avril - juin	137 787	79	-74	69	-5	74
Janvier - mars	137 618	-14	91	92	183	169
2003						
Octobre - décembre	137 519	11	96	-8	88	99
Juillet - septembre	137 300	80	31	108	139	219
Avril - juin	137 136	80	53	31	84	164
Janvier - mars	137 087	-13	44	18	62	49
2002						
Octobre - décembre	137 066	6	20	-5	15	21
Juillet - septembre	136 934	55	48	29	77	132
Avril - juin	136 835	47	10	42	52	99
Janvier - mars	136 847	-16	-13	17	4	-12
2001						
Octobre - décembre	136 872	11	-29	-7	-36	-25
Juillet - septembre	136 672	66	94	40	134	200

Nota : Voir la section « Qualité des données, concepts et méthodologie — Notes explicatives pour les tableaux ».

Tableau 4-4

Estimations trimestrielles de la population et des composantes agrégées — Nouvelle-Écosse

	Population en début de période	Accroissement naturel	Solde de la migration interprovinciale	Solde de la migration internationale	Solde de la migration totale	Accroissement total
	nombre					
2006						
Janvier - mars	936 988
2005						
Octobre - décembre	938 116	-155	-988	15	-973	-1 128
Juillet - septembre	937 889	288	-962	901	-61	227
Avril - juin	937 800	6	-127	210	83	89
Janvier - mars	938 339	-124	-599	184	-415	-539
2004						
Octobre - décembre	938 821	-45	-179	-258	-437	-482
Juillet - septembre	937 509	330	432	550	982	1 312
Avril - juin	936 879	59	-65	636	571	630
Janvier - mars	937 196	-75	-619	377	-242	-317
2003						
Octobre - décembre	937 133	-10	91	-18	73	63
Juillet - septembre	936 302	383	-179	627	448	831
Avril - juin	935 596	111	117	478	595	706
Janvier - mars	935 375	-25	113	133	246	221
2002						
Octobre - décembre	935 554	35	95	-309	-214	-179
Juillet - septembre	934 507	421	185	441	626	1 047
Avril - juin	933 720	128	44	615	659	787
Janvier - mars	933 609	82	-580	609	29	111
2001						
Octobre - décembre	933 245	101	31	232	263	364
Juillet - septembre	932 389	460	-393	789	396	856

Nota : Voir la section « Qualité des données, concepts et méthodologie — Notes explicatives pour les tableaux ».

Tableau 4-5

Estimations trimestrielles de la population et des composantes agrégées — Nouveau-Brunswick

	Population en début de période	Accroissement naturel	Solde de la migration interprovinciale	Solde de la migration internationale	Solde de la migration totale	Accroissement total
	nombre					
2006						
Janvier - mars	751 111
2005						
Octobre - décembre	751 726	-11	-719	115	-604	-615
Juillet - septembre	752 006	293	-1 022	449	-573	-280
Avril - juin	752 345	151	-633	143	-490	-339
Janvier - mars	752 266	31	-221	269	48	79
2004						
Octobre - décembre	752 313	47	-221	127	-94	-47
Juillet - septembre	752 078	348	-575	462	-113	235
Avril - juin	751 827	201	-58	108	50	251
Janvier - mars	751 375	80	176	196	372	452
2003						
Octobre - décembre	751 438	90	-279	126	-153	-63
Juillet - septembre	751 215	397	-599	425	-174	223
Avril - juin	751 011	251	-212	165	-47	204
Janvier - mars	750 935	130	-187	133	-54	76
2002						
Octobre - décembre	750 972	92	-167	38	-129	-37
Juillet - septembre	750 327	459	-277	463	186	645
Avril - juin	749 618	229	377	103	480	709
Janvier - mars	749 286	170	-97	259	162	332
2001						
Octobre - décembre	749 716	54	-478	-6	-484	-430
Juillet - septembre	749 890	453	-1 020	393	-627	-174

Nota : Voir la section « Qualité des données, concepts et méthodologie — Notes explicatives pour les tableaux ».

Tableau 4-6

Estimations trimestrielles de la population et des composantes agrégées — Québec

	Population en début de période	Accroissement naturel	Solde de la migration interprovinciale	Solde de la migration internationale	Solde de la migration totale	Accroissement total
nombre						
2006						
Janvier - mars	7 623 870
2005						
Octobre - décembre	7 616 645	5 012	-1 641	3 854	2 213	7 225
Juillet - septembre	7 598 146	7 741	-675	11 433	10 758	18 499
Avril - juin	7 582 541	6 439	-2 100	11 266	9 166	15 605
Janvier - mars	7 573 726	1 962	-254	7 107	6 853	8 815
2004						
Octobre - décembre	7 566 136	4 016	54	3 520	3 574	7 590
Juillet - septembre	7 547 728	7 457	-32	10 983	10 951	18 408
Avril - juin	7 531 006	5 220	-1 601	13 103	11 502	16 722
Janvier - mars	7 519 875	2 020	-291	9 402	9 111	11 131
2003						
Octobre - décembre	7 512 119	4 021	96	3 639	3 735	7 756
Juillet - septembre	7 493 958	6 983	974	10 204	11 178	18 161
Avril - juin	7 478 357	5 337	-449	10 713	10 264	15 601
Janvier - mars	7 467 289	2 910	-403	8 561	8 158	11 068
2002						
Octobre - décembre	7 461 563	3 623	-331	2 434	2 103	5 726
Juillet - septembre	7 445 745	5 590	-646	10 874	10 228	15 818
Avril - juin	7 432 197	5 290	-2 399	10 657	8 258	13 548
Janvier - mars	7 421 309	2 439	-852	9 301	8 449	10 888
2001						
Octobre - décembre	7 413 392	4 042	91	3 784	3 875	7 917
Juillet - septembre	7 396 990	6 096	-1 190	11 496	10 306	16 402

Nota : Voir la section « Qualité des données, concepts et méthodologie — Notes explicatives pour les tableaux ».

Tableau 4-7

Estimations trimestrielles de la population et des composantes agrégées — Ontario

	Population en début de période	Accroissement naturel	Solde de la migration interprovinciale	Solde de la migration internationale	Solde de la migration totale	Accroissement total
	nombre					
2006						
Janvier - mars	12 599 364
2005						
Octobre - décembre	12 589 823	8 573	-6 436	7 404	968	9 541
Juillet - septembre	12 541 410	14 193	-5 890	40 110	34 220	48 413
Avril - juin	12 494 228	11 636	-1 359	36 905	35 546	47 182
Janvier - mars	12 462 445	7 565	-1 541	25 759	24 218	31 783
2004						
Octobre - décembre	12 454 171	9 254	-3 485	2 505	-980	8 274
Juillet - septembre	12 407 347	14 080	-1 990	34 734	32 744	46 824
Avril - juin	12 357 421	12 197	-674	38 403	37 729	49 926
Janvier - mars	12 320 329	8 187	-902	29 807	28 905	37 092
2003						
Octobre - décembre	12 305 346	9 712	-2 028	7 299	5 271	14 983
Juillet - septembre	12 259 568	14 654	-3 331	34 455	31 124	45 778
Avril - juin	12 208 499	12 744	149	38 176	38 325	51 069
Janvier - mars	12 169 065	8 800	136	30 498	30 634	39 434
2002						
Octobre - décembre	12 155 145	9 645	127	4 148	4 275	13 920
Juillet - septembre	12 102 045	14 472	225	38 403	38 628	53 100
Avril - juin	12 036 968	12 833	1 586	50 658	52 244	65 077
Janvier - mars	11 986 887	9 342	3 127	37 612	40 739	50 081
2001						
Octobre - décembre	11 965 417	10 874	-428	11 024	10 596	21 470
Juillet - septembre	11 897 647	14 905	1 069	51 796	52 865	67 770

Nota : Voir la section « Qualité des données, concepts et méthodologie — Notes explicatives pour les tableaux ».

Tableau 4-8

Estimations trimestrielles de la population et des composantes agrégées — Manitoba

	Population en début de période	Accroissement naturel	Solde de la migration interprovinciale	Solde de la migration internationale	Solde de la migration totale	Accroissement total
	nombre					
2006						
Janvier - mars	1 178 348
2005						
Octobre - décembre	1 178 109	748	-2 007	1 498	-509	239
Juillet - septembre	1 177 556	1 379	-3 037	2 211	-826	553
Avril - juin	1 176 402	1 039	-2 386	2 501	115	1 154
Janvier - mars	1 174 959	713	-788	1 518	730	1 443
2004						
Octobre - décembre	1 173 358	804	-504	1 301	797	1 601
Juillet - septembre	1 170 229	1 291	-154	1 992	1 838	3 129
Avril - juin	1 167 505	1 047	-766	2 443	1 677	2 724
Janvier - mars	1 165 161	722	4	1 618	1 622	2 344
2003						
Octobre - décembre	1 163 207	794	-363	1 523	1 160	1 954
Juillet - septembre	1 161 626	1 295	-1 440	1 726	286	1 581
Avril - juin	1 159 212	1 056	-731	2 089	1 358	2 414
Janvier - mars	1 157 962	739	-628	1 139	511	1 250
2002						
Octobre - décembre	1 157 089	748	-524	649	125	873
Juillet - septembre	1 155 584	1 274	-992	1 223	231	1 505
Avril - juin	1 153 533	1 087	-667	1 631	964	2 051
Janvier - mars	1 152 079	930	-550	1 074	524	1 454
2001						
Octobre - décembre	1 151 644	743	-1 072	764	-308	435
Juillet - septembre	1 151 285	1 266	-2 055	1 148	-907	359

Nota : Voir la section « Qualité des données, concepts et méthodologie — Notes explicatives pour les tableaux ».

Tableau 4-9

Estimations trimestrielles de la population et des composantes agrégées — Saskatchewan

	Population en début de période	Accroissement naturel	Solde de la migration interprovinciale	Solde de la migration internationale	Solde de la migration totale	Accroissement total
	nombre					
2006						
Janvier - mars	990 930
2005						
Octobre - décembre	992 995	378	-2 533	90	-2 443	-2 065
Juillet - septembre	994 126	962	-2 499	406	-2 093	-1 131
Avril - juin	994 551	895	-1 885	565	-1 320	-425
Janvier - mars	994 687	600	-1 301	565	-736	-136
2004						
Octobre - décembre	995 351	484	-1 154	6	-1 148	-664
Juillet - septembre	994 300	970	-243	324	81	1 051
Avril - juin	994 342	902	-1 498	554	-944	-42
Janvier - mars	994 167	609	-828	394	-434	175
2003						
Octobre - décembre	994 359	477	-846	177	-669	-192
Juillet - septembre	994 519	973	-1 349	216	-1 133	-160
Avril - juin	994 555	909	-1 280	335	-945	-36
Janvier - mars	994 789	624	-1 115	257	-858	-234
2002						
Octobre - décembre	995 311	389	-966	55	-911	-522
Juillet - septembre	995 886	896	-1 780	309	-1 471	-575
Avril - juin	996 916	822	-2 208	356	-1 852	-1 030
Janvier - mars	998 219	748	-2 477	426	-2 051	-1 303
2001						
Octobre - décembre	998 926	747	-1 568	114	-1 454	-707
Juillet - septembre	1 000 134	1 029	-2 567	330	-2 237	-1 208

Nota : Voir la section « Qualité des données, concepts et méthodologie — Notes explicatives pour les tableaux ».

Tableau 4-10

Estimations trimestrielles de la population et des composantes agrégées — Alberta

	Population en début de période	Accroissement naturel	Solde de la migration interprovinciale	Solde de la migration internationale	Solde de la migration totale	Accroissement total
	nombre					
2006						
Janvier - mars	3 306 359
2005						
Octobre - décembre	3 281 296	4 711	17 059	3 293	20 352	25 063
Juillet - septembre	3 256 816	6 074	13 110	5 296	18 406	24 480
Avril - juin	3 239 739	5 546	6 595	4 936	11 531	17 077
Janvier - mars	3 226 301	4 684	4 943	3 811	8 754	13 438
2004						
Octobre - décembre	3 215 869	4 909	3 449	2 074	5 523	10 432
Juillet - septembre	3 204 780	6 059	1 628	3 402	5 030	11 089
Avril - juin	3 192 421	5 574	2 718	4 067	6 785	12 359
Janvier - mars	3 180 787	4 726	3 198	3 710	6 908	11 634
2003						
Octobre - décembre	3 171 735	4 924	1 685	2 443	4 128	9 052
Juillet - septembre	3 159 620	6 086	3 005	3 024	6 029	12 115
Avril - juin	3 147 233	5 600	2 981	3 806	6 787	12 387
Janvier - mars	3 136 984	4 768	2 583	2 898	5 481	10 249
2002						
Octobre - décembre	3 128 945	4 697	2 234	1 108	3 342	8 039
Juillet - septembre	3 116 332	5 813	4 105	2 695	6 800	12 613
Avril - juin	3 100 798	5 382	5 752	4 400	10 152	15 534
Janvier - mars	3 087 024	4 565	5 792	3 417	9 209	13 774
2001						
Octobre - décembre	3 075 186	4 331	5 759	1 748	7 507	11 838
Juillet - septembre	3 056 739	5 387	8 932	4 128	13 060	18 447

Nota : Voir la section « Qualité des données, concepts et méthodologie — Notes explicatives pour les tableaux ».

Tableau 4-11

Estimations trimestrielles de la population et des composantes agrégées — Colombie-Britannique

	Population en début de période	Accroissement naturel	Solde de la migration interprovinciale	Solde de la migration internationale	Solde de la migration totale	Accroissement total
	nombre					
2006						
Janvier - mars	4 279 462
2005						
Octobre - décembre	4 271 210	2 219	-869	6 902	6 033	8 252
Juillet - septembre	4 254 522	3 646	1 674	11 368	13 042	16 688
Avril - juin	4 238 359	3 221	2 665	10 277	12 942	16 163
Janvier - mars	4 225 623	1 647	1 057	10 032	11 089	12 736
2004						
Octobre - décembre	4 215 695	2 393	1 904	5 631	7 535	9 928
Juillet - septembre	4 201 867	3 203	1 830	8 795	10 625	13 828
Avril - juin	4 187 938	3 167	3 049	7 713	10 762	13 929
Janvier - mars	4 177 626	1 903	294	8 115	8 409	10 312
2003						
Octobre - décembre	4 167 719	1 904	1 683	6 320	8 003	9 907
Juillet - septembre	4 154 591	3 468	2 839	6 821	9 660	13 128
Avril - juin	4 141 710	3 672	-255	9 464	9 209	12 881
Janvier - mars	4 132 142	2 320	-212	7 460	7 248	9 568
2002						
Octobre - décembre	4 126 608	2 330	-180	3 384	3 204	5 534
Juillet - septembre	4 115 413	3 616	-390	7 969	7 579	11 195
Avril - juin	4 105 904	3 302	-2 182	8 389	6 207	9 509
Janvier - mars	4 096 473	1 933	-2 464	9 962	7 498	9 431
2001						
Octobre - décembre	4 090 659	2 349	-1 960	5 425	3 465	5 814
Juillet - septembre	4 078 447	3 651	-1 950	10 511	8 561	12 212

Nota : Voir la section « Qualité des données, concepts et méthodologie — Notes explicatives pour les tableaux ».

Tableau 4-12

Estimations trimestrielles de la population et des composantes agrégées — Territoire du Yukon

	Population en début de période	Accroissement naturel	Solde de la migration interprovinciale	Solde de la migration internationale	Solde de la migration totale	Accroissement total
	nombre					
2006						
Janvier - mars	31 150
2005						
Octobre - décembre	31 235	46	-127	-4	-131	-85
Juillet - septembre	30 988	68	186	-7	179	247
Avril - juin	30 881	45	23	39	62	107
Janvier - mars	30 862	32	-9	-4	-13	19
2004						
Octobre - décembre	30 791	50	57	-36	21	71
Juillet - septembre	30 856	54	-77	-42	-119	-65
Avril - juin	30 861	45	-124	74	-50	-5
Janvier - mars	30 837	33	-51	42	-9	24
2003						
Octobre - décembre	30 788	50	18	-19	-1	49
Juillet - septembre	30 577	53	184	-26	158	211
Avril - juin	30 456	44	30	47	77	121
Janvier - mars	30 337	32	41	46	87	119
2002						
Octobre - décembre	30 267	49	39	-18	21	70
Juillet - septembre	30 137	46	39	45	84	130
Avril - juin	30 092	41	-68	72	4	45
Janvier - mars	30 155	56	-125	6	-119	-63
2001						
Octobre - décembre	30 032	45	117	-39	78	123
Juillet - septembre	30 129	52	-145	-4	-149	-97

Nota : Voir la section « Qualité des données, concepts et méthodologie — Notes explicatives pour les tableaux ».

Tableau 4-13

Estimations trimestrielles de la population et des composantes agrégées — Territoires du Nord-Ouest

	Population en début de période	Accroissement naturel	Solde de la migration interprovinciale	Solde de la migration internationale	Solde de la migration totale	Accroissement total
	nombre					
2006						
Janvier - mars	42 526
2005						
Octobre - décembre	42 965	95	-528	-6	-534	-439
Juillet - septembre	42 982	130	-171	24	-147	-17
Avril - juin	43 042	144	-203	-1	-204	-60
Janvier - mars	43 015	145	-148	30	-118	27
2004						
Octobre - décembre	42 973	122	-64	-16	-80	42
Juillet - septembre	42 851	129	-12	5	-7	122
Avril - juin	42 758	143	-84	34	-50	93
Janvier - mars	42 741	145	-169	41	-128	17
2003						
Octobre - décembre	42 451	120	94	76	170	290
Juillet - septembre	42 240	128	54	29	83	211
Avril - juin	41 987	139	73	41	114	253
Janvier - mars	41 797	142	37	11	48	190
2002						
Octobre - décembre	41 676	103	26	-8	18	121
Juillet - septembre	41 489	104	106	-23	83	187
Avril - juin	41 239	135	107	8	115	250
Janvier - mars	41 107	124	-26	34	8	132
2001						
Octobre - décembre	41 144	110	-136	-11	-147	-37
Juillet - septembre	40 822	118	139	65	204	322

Nota : Voir la section « Qualité des données, concepts et méthodologie — Notes explicatives pour les tableaux ».

Tableau 4-14

Estimations trimestrielles de la population et des composantes agrégées — Nunavut

	Population en début de période	Accroissement naturel	Solde de la migration interprovinciale	Solde de la migration internationale	Solde de la migration totale	Accroissement total
	nombre					
2006						
Janvier - mars	30 245
2005						
Octobre - décembre	30 133	139	-33	6	-27	112
Juillet - septembre	29 992	160	-12	-7	-19	141
Avril - juin	29 802	173	24	-7	17	190
Janvier - mars	29 710	179	-91	4	-87	92
2004						
Octobre - décembre	29 647	144	-76	-5	-81	63
Juillet - septembre	29 673	151	-153	-24	-177	-26
Avril - juin	29 393	170	97	13	110	280
Janvier - mars	29 327	175	-116	7	-109	66
2003						
Octobre - décembre	29 193	139	5	-10	-5	134
Juillet - septembre	29 165	148	-121	1	-120	28
Avril - juin	29 069	167	-68	-3	-71	96
Janvier - mars	28 927	172	-34	4	-30	142
2002						
Octobre - décembre	28 867	132	-64	-8	-72	60
Juillet - septembre	28 739	162	-32	-2	-34	128
Avril - juin	28 233	163	347	-4	343	506
Janvier - mars	28 224	142	-147	14	-133	9
2001						
Octobre - décembre	28 135	148	-57	-2	-59	89
Juillet - septembre	28 121	139	-119	-6	-125	14

Nota : Voir la section « Qualité des données, concepts et méthodologie — Notes explicatives pour les tableaux ».

Tableau 5-1

Estimations trimestrielles des composantes démographiques — Canada

	Accroissement naturel		Migration interprovinciale		Migration internationale				Solde de résidents non permanents
	Naissances	Décès	Entrants	Sortants	Immigrants	Émigrants	Émigrants de retour	Solde de l'émigration temporaire	
	nombre								
2005									
Octobre - décembre	82 550	60 741	61 904	61 904	55 354	7 615	2 357	5 898	-21 210
Juillet - septembre	90 070	54 895	102 936	102 936	75 975	15 756	6 284	8 761	14 698
Avril - juin	86 763	57 400	90 625	90 625	74 471	6 989	4 168	5 686	1 290
Janvier - mars	80 374	63 072	61 380	61 380	56 439	5 680	2 977	5 218	1 027
2004									
Octobre - décembre	81 861	59 656	53 632	53 632	48 091	7 576	2 357	5 898	-22 135
Juillet - septembre	88 858	54 517	83 031	83 031	65 578	15 621	6 284	8 761	13 815
Avril - juin	85 330	56 490	78 127	78 127	67 242	6 953	4 168	5 696	8 780
Janvier - mars	79 954	61 513	56 247	56 247	54 915	5 650	2 976	5 225	6 809
2003									
Octobre - décembre	81 561	59 278	44 713	44 713	53 610	7 509	2 357	5 899	-20 949
Juillet - septembre	88 856	53 979	82 293	82 293	63 349	15 423	6 284	8 744	12 330
Avril - juin	85 486	55 300	68 827	68 827	58 876	6 914	4 168	5 731	15 061
Janvier - mars	79 299	58 728	59 732	59 732	45 567	5 622	2 976	5 258	13 541
2002									
Octobre - décembre	79 120	57 233	51 553	51 553	41 843	7 440	2 357	5 926	-19 441
Juillet - septembre	86 618	53 441	94 787	94 787	52 926	14 849	6 284	8 643	26 967
Avril - juin	83 719	54 130	72 566	72 566	72 719	7 857	5 382	5 774	12 685
Janvier - mars	79 345	58 799	62 967	62 967	61 583	5 959	2 627	5 148	9 746
2001									
Octobre - décembre	78 968	55 406	54 510	54 510	52 132	7 525	3 285	5 670	-19 159
Juillet - septembre	86 123	52 159	100 447	100 447	69 900	17 587	6 785	8 968	30 478

Nota : Voir la section « Qualité des données, concepts et méthodologie — Notes explicatives pour les tableaux ».

Tableau 5-2

Estimations trimestrielles des composantes démographiques — Terre-Neuve-et-Labrador

	Accroissement naturel		Migration interprovinciale		Migration internationale				
	Naissances	Décès	Entrants	Sortants	Immigrants	Émigrants	Émigrants de retour	Solde de l'émigration temporaire	Solde de résidents non permanents
	nombre								
2005									
Octobre - décembre	1 137	1 113	1 919	2 930	109	16	10	24	-274
Juillet - septembre	1 196	1 047	3 183	3 839	107	34	30	36	70
Avril - juin	1 114	1 121	2 985	3 698	131	15	19	24	196
Janvier - mars	1 028	1 143	2 234	3 296	147	13	13	21	86
2004									
Octobre - décembre	1 155	1 140	2 113	1 819	93	16	10	24	-145
Juillet - septembre	1 214	1 025	2 675	3 069	176	34	30	36	-103
Avril - juin	1 135	1 099	2 365	3 285	159	15	19	24	185
Janvier - mars	1 049	1 119	1 908	2 695	151	13	13	21	-106
2003									
Octobre - décembre	1 177	1 126	1 574	1 826	79	16	10	24	13
Juillet - septembre	1 234	1 005	2 550	2 618	148	33	29	36	78
Avril - juin	1 153	1 077	2 310	2 718	64	15	18	24	75
Janvier - mars	1 065	1 093	1 995	2 370	68	12	13	21	-2
2002									
Octobre - décembre	1 127	1 089	1 726	2 035	115	15	10	24	-161
Juillet - septembre	1 251	982	3 167	3 758	66	31	28	36	232
Avril - juin	1 178	1 048	2 357	3 056	117	35	26	24	144
Janvier - mars	1 095	1 064	2 056	3 644	109	26	13	22	44
2001									
Octobre - décembre	1 076	1 069	1 619	1 889	104	33	16	24	-26
Juillet - septembre	1 287	945	2 752	3 547	92	78	33	37	-88

Nota : Voir la section « Qualité des données, concepts et méthodologie — Notes explicatives pour les tableaux ».

Tableau 5-3

Estimations trimestrielles des composantes démographiques — Île-du-Prince-Édouard

	Accroissement naturel		Migration interprovinciale		Migration internationale				
	Naissances	Décès	Entrants	Sortants	Immigrants	Émigrants	Émigrants de retour	Solde de l'émigration temporaire	Solde de résidents non permanents
	nombre								
2005									
Octobre - décembre	328	298	387	554	44	7	3	8	-16
Juillet - septembre	382	290	979	1 025	113	13	10	12	21
Avril - juin	383	308	1 228	1 129	101	6	6	7	19
Janvier - mars	321	338	662	648	72	4	4	7	-7
2004									
Octobre - décembre	326	314	382	457	86	7	3	8	-2
Juillet - septembre	379	299	703	963	53	13	10	12	43
Avril - juin	386	307	771	845	89	5	6	7	-14
Janvier - mars	323	337	543	452	82	4	3	7	18
2003									
Octobre - décembre	328	317	505	409	50	6	3	8	-47
Juillet - septembre	379	299	751	720	46	13	10	12	77
Avril - juin	386	306	683	630	34	5	5	7	4
Janvier - mars	324	337	587	543	23	4	3	7	3
2002									
Octobre - décembre	315	309	498	478	25	6	3	8	-19
Juillet - septembre	349	294	918	870	7	12	10	11	35
Avril - juin	348	301	705	695	44	13	18	7	0
Janvier - mars	316	332	602	615	31	10	7	7	-4
2001									
Octobre - décembre	291	280	441	470	41	13	10	7	-38
Juillet - septembre	358	292	891	797	29	30	23	12	30

Nota : Voir la section « Qualité des données, concepts et méthodologie — Notes explicatives pour les tableaux ».

Tableau 5-4

Estimations trimestrielles des composantes démographiques — Nouvelle-Écosse

	Accroissement naturel		Migration interprovinciale		Migration internationale				
	Naissances	Décès	Entrants	Sortants	Immigrants	Émigrants	Émigrants de retour	Solde de l'émigration temporaire	Solde de résidents non permanents
	nombre								
2005									
Octobre - décembre	2 012	2 167	2 793	3 781	465	167	50	86	-247
Juillet - septembre	2 297	2 009	5 651	6 613	677	349	135	128	566
Avril - juin	2 202	2 196	4 446	4 573	459	154	90	83	-102
Janvier - mars	2 026	2 150	3 354	3 953	328	126	64	77	-5
2004									
Octobre - décembre	2 033	2 078	2 669	2 848	372	167	50	86	-427
Juillet - septembre	2 319	1 989	5 782	5 350	546	346	135	128	343
Avril - juin	2 215	2 156	4 573	4 638	459	154	90	83	324
Janvier - mars	2 038	2 113	2 839	3 458	393	126	64	77	123
2003									
Octobre - décembre	2 043	2 053	2 532	2 441	390	166	50	86	-206
Juillet - septembre	2 332	1 949	5 143	5 322	465	341	135	128	496
Avril - juin	2 226	2 115	4 172	4 055	309	153	90	84	316
Janvier - mars	2 049	2 074	3 627	3 514	312	124	64	78	-41
2002									
Octobre - décembre	2 032	1 997	3 127	3 032	322	165	50	87	-429
Juillet - septembre	2 328	1 907	5 760	5 575	314	329	135	127	448
Avril - juin	2 194	2 066	4 118	4 074	421	160	81	85	358
Janvier - mars	2 109	2 027	3 553	4 133	365	121	40	75	400
2001									
Octobre - décembre	2 084	1 983	3 093	3 062	331	154	49	83	89
Juillet - septembre	2 306	1 846	5 567	5 960	498	358	102	131	678

Nota : Voir la section « Qualité des données, concepts et méthodologie — Notes explicatives pour les tableaux ».

Tableau 5-5

Estimations trimestrielles des composantes démographiques — Nouveau-Brunswick

	Accroissement naturel		Migration interprovinciale		Migration internationale				
	Naissances	Décès	Entrants	Sortants	Immigrants	Émigrants	Émigrants de retour	Solde de l'émigration temporaire	Solde de résidents non permanents
	nombre								
2005									
Octobre - décembre	1 686	1 697	1 892	2 611	247	64	40	52	-56
Juillet - septembre	1 821	1 528	4 578	5 600	357	130	108	76	190
Avril - juin	1 763	1 612	3 315	3 948	311	59	72	50	-131
Janvier - mars	1 708	1 677	2 222	2 443	178	47	52	45	131
2004									
Octobre - décembre	1 709	1 662	1 995	2 216	182	64	40	52	21
Juillet - septembre	1 843	1 495	3 415	3 990	199	130	108	76	361
Avril - juin	1 780	1 579	3 148	3 206	232	57	72	50	-89
Janvier - mars	1 723	1 643	2 529	2 353	182	47	52	45	54
2003									
Octobre - décembre	1 724	1 634	1 593	1 872	182	63	40	52	19
Juillet - septembre	1 859	1 462	3 420	4 019	165	128	108	76	356
Avril - juin	1 796	1 545	2 813	3 025	164	57	72	50	36
Janvier - mars	1 738	1 608	2 436	2 623	155	46	52	47	19
2002									
Octobre - décembre	1 680	1 588	2 105	2 272	161	61	40	52	-50
Juillet - septembre	1 890	1 431	3 879	4 156	168	123	108	76	386
Avril - juin	1 736	1 507	3 183	2 806	211	109	95	50	-44
Janvier - mars	1 740	1 570	2 716	2 813	170	83	46	44	170
2001									
Octobre - décembre	1 637	1 583	1 955	2 433	169	104	58	50	-79
Juillet - septembre	1 858	1 405	3 856	4 876	218	245	120	79	379

Nota : Voir la section « Qualité des données, concepts et méthodologie — Notes explicatives pour les tableaux ».

Tableau 5-6

Estimations trimestrielles des composantes démographiques — Québec

	Accroissement naturel		Migration interprovinciale		Migration internationale				
	Naissances	Décès	Entrants	Sortants	Immigrants	Émigrants	Émigrants de retour	Solde de l'émigration temporaire	Solde de résidents non permanents
	nombre								
2005									
Octobre - décembre	18 413	13 401	4 696	6 337	8 231	1 189	416	939	-2 665
Juillet - septembre	20 215	12 474	9 267	9 942	13 227	2 462	1 109	1 396	955
Avril - juin	19 922	13 483	8 284	10 384	12 536	1 091	735	906	-8
Janvier - mars	17 945	15 983	4 762	5 016	9 344	887	525	832	-1 043
2004									
Octobre - décembre	17 785	13 769	5 597	5 543	9 158	1 183	416	939	-3 932
Juillet - septembre	19 651	12 194	7 859	7 891	12 421	2 440	1 109	1 396	1 289
Avril - juin	18 818	13 598	7 070	8 671	12 326	1 086	735	908	2 036
Janvier - mars	17 771	15 751	4 488	4 779	10 342	882	525	833	250
2003									
Octobre - décembre	17 954	13 933	3 874	3 778	10 027	1 173	416	940	-4 691
Juillet - septembre	19 835	12 852	8 295	7 321	11 866	2 409	1 109	1 393	1 031
Avril - juin	18 923	13 586	6 081	6 530	10 184	1 079	736	913	1 785
Janvier - mars	17 193	14 283	5 276	5 679	7 491	878	525	837	2 260
2002									
Octobre - décembre	17 263	13 640	4 560	4 891	7 846	1 161	416	944	-3 723
Juillet - septembre	18 894	13 304	8 355	9 001	9 407	2 318	1 109	1 378	4 054
Avril - juin	18 616	13 326	5 717	8 116	10 572	1 264	859	920	1 410
Janvier - mars	17 704	15 265	4 563	5 415	9 754	959	420	821	907
2001									
Octobre - décembre	17 434	13 392	4 827	4 736	8 715	1 211	524	903	-3 341
Juillet - septembre	18 848	12 752	9 381	10 571	10 038	2 831	1 082	1 429	4 636

Nota : Voir la section « Qualité des données, concepts et méthodologie — Notes explicatives pour les tableaux ».

Tableau 5-7

Estimations trimestrielles des composantes démographiques — Ontario

	Accroissement naturel		Migration interprovinciale		Migration internationale				
	Naissances	Décès	Entrants	Sortants	Immigrants	Émigrants	Émigrants de retour	Solde de l'émigration temporaire	Solde de résidents non permanents
	nombre								
2005									
Octobre - décembre	32 352	23 779	10 439	16 875	30 232	3 395	979	2 450	-17 962
Juillet - septembre	35 084	20 891	20 924	26 814	40 333	7 026	2 605	3 642	7 840
Avril - juin	33 233	21 597	20 337	21 696	40 694	3 117	1 728	2 363	-37
Janvier - mars	31 049	23 484	12 684	14 225	29 269	2 532	1 234	2 170	-42
2004									
Octobre - décembre	32 226	22 972	10 822	14 307	25 301	3 377	979	2 450	-17 948
Juillet - septembre	34 946	20 866	18 346	20 336	34 734	6 965	2 605	3 642	8 002
Avril - juin	33 160	20 963	17 504	18 178	36 346	3 101	1 728	2 367	5 797
Janvier - mars	30 961	22 774	12 448	13 350	28 723	2 519	1 234	2 173	4 542
2003									
Octobre - décembre	32 142	22 430	9 246	11 274	28 646	3 348	979	2 450	-16 528
Juillet - septembre	34 858	20 204	17 988	21 319	34 263	6 877	2 606	3 635	8 098
Avril - juin	33 071	20 327	16 066	15 917	31 876	3 085	1 728	2 382	10 039
Janvier - mars	30 858	22 058	13 959	13 823	24 993	2 509	1 234	2 186	8 966
2002									
Octobre - décembre	31 239	21 594	12 054	11 927	22 532	3 319	979	2 463	-13 581
Juillet - septembre	34 088	19 616	22 157	21 932	30 437	6 624	2 607	3 593	15 576
Avril - juin	32 517	19 684	17 783	16 197	44 525	3 253	2 352	2 400	9 434
Janvier - mars	30 688	21 346	16 018	12 891	36 136	2 466	1 150	2 141	4 933
2001									
Octobre - décembre	31 468	20 594	12 065	12 493	30 033	3 114	1 437	2 356	-14 976
Juillet - septembre	34 274	19 369	24 217	23 148	42 142	7 281	2 964	3 728	17 699

Nota : Voir la section « Qualité des données, concepts et méthodologie — Notes explicatives pour les tableaux ».

Tableau 5-8

Estimations trimestrielles des composantes démographiques — Manitoba

	Accroissement naturel		Migration interprovinciale		Migration internationale				
	Naissances	Décès	Entrants	Sortants	Immigrants	Émigrants	Émigrants de retour	Solde de l'émigration temporaire	Solde de résidents non permanents
	nombre								
2005									
Octobre - décembre	3 481	2 733	2 211	4 218	1 575	282	147	130	188
Juillet - septembre	3 773	2 394	4 566	7 603	2 509	582	393	192	83
Avril - juin	3 543	2 504	3 717	6 103	2 347	259	260	125	278
Janvier - mars	3 342	2 629	3 373	4 161	1 667	211	187	115	-10
2004									
Octobre - décembre	3 472	2 668	2 814	3 318	1 600	280	147	130	-36
Juillet - septembre	3 754	2 463	4 975	5 129	2 062	577	393	192	306
Avril - juin	3 514	2 467	3 987	4 753	2 234	257	260	125	331
Janvier - mars	3 309	2 587	3 251	3 247	1 530	208	187	115	224
2003									
Octobre - décembre	3 440	2 646	2 220	2 583	1 733	277	147	130	50
Juillet - septembre	3 722	2 427	3 843	5 283	1 906	571	393	192	190
Avril - juin	3 489	2 433	3 429	4 160	1 806	257	260	126	406
Janvier - mars	3 289	2 550	2 976	3 604	1 047	208	187	115	228
2002									
Octobre - décembre	3 329	2 581	2 580	3 104	1 004	277	147	130	-95
Juillet - septembre	3 658	2 384	4 722	5 714	1 052	551	393	189	518
Avril - juin	3 472	2 385	3 312	3 979	1 524	251	254	127	231
Janvier - mars	3 429	2 499	3 293	3 843	1 035	190	123	112	218
2001									
Octobre - décembre	3 243	2 500	2 659	3 731	1 100	240	155	125	-126
Juillet - septembre	3 602	2 336	4 696	6 751	1 166	560	320	197	419

Nota : Voir la section « Qualité des données, concepts et méthodologie — Notes explicatives pour les tableaux ».

Tableau 5-9

Estimations trimestrielles des composantes démographiques — Saskatchewan

	Accroissement naturel		Migration interprovinciale		Migration internationale				
	Naissances	Décès	Entrants	Sortants	Immigrants	Émigrants	Émigrants de retour	Solde de l'émigration temporaire	Solde de résidents non permanents
	nombre								
2005									
Octobre - décembre	2 898	2 520	2 614	5 147	386	127	27	119	-77
Juillet - septembre	3 172	2 210	5 306	7 805	553	263	72	176	220
Avril - juin	3 148	2 253	4 830	6 715	635	116	48	115	113
Janvier - mars	2 927	2 327	3 629	4 930	532	95	34	105	199
2004									
Octobre - décembre	2 899	2 415	2 917	4 071	450	127	27	119	-225
Juillet - septembre	3 170	2 200	5 030	5 273	472	261	72	176	217
Avril - juin	3 129	2 227	4 407	5 905	584	116	48	115	153
Janvier - mars	2 909	2 300	3 313	4 141	436	94	34	105	123
2003									
Octobre - décembre	2 877	2 400	2 398	3 244	463	125	27	119	-69
Juillet - septembre	3 148	2 175	4 433	5 782	413	258	72	176	165
Avril - juin	3 113	2 204	3 804	5 084	414	115	48	115	103
Janvier - mars	2 900	2 276	3 294	4 409	378	93	34	105	43
2002									
Octobre - décembre	2 741	2 352	2 841	3 807	397	124	27	119	-126
Juillet - septembre	3 040	2 144	5 233	7 013	367	248	72	173	291
Avril - juin	2 991	2 169	3 715	5 923	452	128	74	116	74
Janvier - mars	2 989	2 241	3 100	5 577	451	98	36	103	140
2001									
Octobre - décembre	2 904	2 157	2 876	4 444	361	123	45	114	-55
Juillet - septembre	3 112	2 083	4 907	7 474	557	287	93	179	146

Nota : Voir la section « Qualité des données, concepts et méthodologie — Notes explicatives pour les tableaux ».

Tableau 5-10

Estimations trimestrielles des composantes démographiques — Alberta

	Accroissement naturel		Migration interprovinciale		Migration internationale				
	Naissances	Décès	Entrants	Sortants	Immigrants	Émigrants	Émigrants de retour	Solde de l'émigration temporaire	Solde de résidents non permanents
	nombre								
2005									
Octobre - décembre	10 029	5 318	24 997	7 938	4 241	859	296	677	292
Juillet - septembre	10 931	4 857	29 882	16 772	5 594	1 776	788	1 006	1 696
Avril - juin	10 571	5 025	22 711	16 116	5 201	788	523	652	652
Janvier - mars	9 850	5 166	16 386	11 443	4 357	640	374	599	319
2004									
Octobre - décembre	9 830	4 921	13 123	9 674	3 274	854	296	677	35
Juillet - septembre	10 764	4 705	18 510	16 882	4 521	1 761	788	1 006	860
Avril - juin	10 435	4 861	17 684	14 966	4 606	784	523	654	376
Janvier - mars	9 728	5 002	13 869	10 671	4 073	637	374	600	500
2003									
Octobre - décembre	9 719	4 795	10 715	9 030	3 864	847	296	677	-193
Juillet - septembre	10 638	4 552	18 554	15 549	4 576	1 738	788	1 004	402
Avril - juin	10 312	4 712	16 180	13 199	4 297	779	524	658	422
Janvier - mars	9 618	4 850	14 036	11 453	3 102	634	374	603	659
2002									
Octobre - décembre	9 305	4 608	12 121	9 887	3 130	838	296	680	-800
Juillet - septembre	10 215	4 402	22 290	18 185	3 090	1 673	788	992	1 482
Avril - juin	9 927	4 545	18 584	12 832	4 601	943	824	663	581
Janvier - mars	9 244	4 679	16 033	10 241	3 931	715	403	592	390
2001									
Octobre - décembre	8 815	4 484	15 261	9 502	3 548	904	503	650	-749
Juillet - septembre	9 616	4 229	25 737	16 805	4 578	2 111	1 038	1 030	1 653

Nota : Voir la section « Qualité des données, concepts et méthodologie — Notes explicatives pour les tableaux ».

Tableau 5-11

Estimations trimestrielles des composantes démographiques — Colombie-Britannique

	Accroissement naturel		Migration interprovinciale		Migration internationale				
	Naissances	Décès	Entrants	Sortants	Immigrants	Émigrants	Émigrants de retour	Solde de l'émigration temporaire	Solde de résidents non permanents
	nombre								
2005									
Octobre - décembre	9 787	7 568	9 378	10 247	9 792	1 500	386	1 400	-376
Juillet - septembre	10 735	7 089	17 275	15 601	12 458	3 104	1 029	2 080	3 065
Avril - juin	10 405	7 184	17 006	14 341	12 018	1 376	683	1 350	302
Janvier - mars	9 710	8 063	11 075	10 018	10 504	1 118	487	1 239	1 398
2004									
Octobre - décembre	9 997	7 604	10 455	8 551	7 542	1 492	386	1 400	595
Juillet - septembre	10 353	7 150	14 583	12 753	10 359	3 077	1 029	2 080	2 564
Avril - juin	10 286	7 119	15 207	12 158	10 156	1 370	683	1 352	-404
Janvier - mars	9 682	7 779	9 982	9 688	8 963	1 113	487	1 241	1 019
2003									
Octobre - décembre	9 737	7 833	9 307	7 624	8 134	1 479	386	1 400	679
Juillet - septembre	10 394	6 926	15 910	13 071	9 460	3 038	1 029	2 075	1 445
Avril - juin	10 552	6 880	12 037	12 292	9 694	1 361	683	1 361	1 809
Janvier - mars	9 813	7 493	10 461	10 673	7 957	1 107	487	1 249	1 372
2002									
Octobre - décembre	9 699	7 369	9 011	9 191	6 297	1 465	386	1 406	-428
Juillet - septembre	10 470	6 854	16 569	16 959	7 989	2 923	1 029	2 051	3 925
Avril - juin	10 291	6 989	11 579	13 761	10 205	1 690	794	1 371	451
Janvier - mars	9 605	7 672	9 822	12 286	9 570	1 282	388	1 223	2 509
2001									
Octobre - décembre	9 592	7 243	8 811	10 771	7 698	1 619	486	1 346	206
Juillet - septembre	10 444	6 793	16 947	18 897	10 512	3 785	1 002	2 129	4 911

Nota : Voir la section « Qualité des données, concepts et méthodologie — Notes explicatives pour les tableaux ».

Tableau 5-12

Estimations trimestrielles des composantes démographiques — Territoire du Yukon

	Accroissement naturel		Migration interprovinciale		Migration internationale				
	Naissances	Décès	Entrants	Sortants	Immigrants	Émigrants	Émigrants de retour	Solde de l'émigration temporaire	Solde de résidents non permanents
	nombre								
2005									
Octobre - décembre	85	39	258	385	15	3	3	6	-13
Juillet - septembre	98	30	577	391	17	5	5	8	-16
Avril - juin	84	39	465	442	18	2	4	5	24
Janvier - mars	73	41	213	222	13	2	3	4	-14
2004									
Octobre - décembre	87	37	233	176	12	3	3	6	-42
Juillet - septembre	101	47	362	439	15	5	5	8	-49
Avril - juin	83	38	363	487	14	2	4	5	63
Janvier - mars	72	39	293	344	21	2	3	4	24
2003									
Octobre - décembre	85	35	208	190	15	3	3	6	-28
Juillet - septembre	99	46	495	311	8	5	5	8	-26
Avril - juin	81	37	345	315	11	2	4	5	39
Janvier - mars	70	38	308	267	21	2	3	5	29
2002									
Octobre - décembre	82	33	275	236	9	3	3	6	-21
Juillet - septembre	89	43	471	432	13	5	5	8	40
Avril - juin	76	35	368	436	22	4	4	5	55
Janvier - mars	92	36	361	486	5	3	1	4	7
2001									
Octobre - décembre	90	45	311	194	12	3	2	5	-45
Juillet - septembre	86	34	308	453	28	7	5	8	-22

Nota : Voir la section « Qualité des données, concepts et méthodologie — Notes explicatives pour les tableaux ».

Tableau 5-13

Estimations trimestrielles des composantes démographiques — Territoires du Nord-Ouest

	Accroissement naturel		Migration interprovinciale		Migration internationale				
	Naissances	Décès	Entrants	Sortants	Immigrants	Émigrants	Émigrants de retour	Solde de l'émigration temporaire	Solde de résidents non permanents
	nombre								
2005									
Octobre - décembre	159	64	225	753	15	3	0	4	-14
Juillet - septembre	176	46	595	766	28	7	0	6	9
Avril - juin	185	41	804	1 007	20	4	0	4	-13
Janvier - mars	187	42	552	700	21	3	0	3	15
2004									
Octobre - décembre	162	40	422	486	20	3	0	4	-29
Juillet - septembre	177	48	631	643	19	7	0	6	-1
Avril - juin	184	41	664	748	34	4	0	4	8
Janvier - mars	186	41	607	776	16	3	0	3	31
2003									
Octobre - décembre	160	40	425	331	25	3	0	4	58
Juillet - septembre	176	48	767	713	30	7	0	6	12
Avril - juin	182	43	678	605	23	4	0	4	26
Janvier - mars	183	41	569	532	16	3	0	3	1
2002									
Octobre - décembre	142	39	491	465	5	3	0	4	-6
Juillet - septembre	151	47	924	818	15	7	0	6	-25
Avril - juin	177	42	640	533	20	4	1	4	-5
Janvier - mars	165	41	669	695	20	3	0	3	20
2001									
Octobre - décembre	147	37	389	525	18	4	0	4	-21
Juillet - septembre	162	44	971	832	36	9	3	6	41

Nota : Voir la section « Qualité des données, concepts et méthodologie — Notes explicatives pour les tableaux ».

Tableau 5-14

Estimations trimestrielles des composantes démographiques — Nunavut

	Accroissement naturel		Migration interprovinciale		Migration internationale				
	Naissances	Décès	Entrants	Sortants	Immigrants	Émigrants	Émigrants de retour	Solde de l'émigration temporaire	Solde de résidents non permanents
	nombre								
2005									
Octobre - décembre	183	44	95	128	2	3	0	3	10
Juillet - septembre	190	30	153	165	2	5	0	3	-1
Avril - juin	210	37	497	473	0	2	0	2	-3
Janvier - mars	208	29	234	325	7	2	0	1	0
2004									
Octobre - décembre	180	36	90	166	1	3	0	3	0
Juillet - septembre	187	36	160	313	1	5	0	3	-17
Avril - juin	205	35	384	287	3	2	0	2	14
Janvier - mars	203	28	177	293	3	2	0	1	7
2003									
Octobre - décembre	175	36	116	111	2	3	0	3	-6
Juillet - septembre	182	34	144	265	3	5	0	3	6
Avril - juin	202	35	229	297	0	2	0	2	1
Janvier - mars	199	27	208	242	4	2	0	2	4
2002									
Octobre - décembre	166	34	164	228	0	3	0	3	-2
Juillet - septembre	195	33	342	374	1	5	0	3	5
Avril - juin	196	33	505	158	5	3	0	2	-4
Janvier - mars	169	27	181	328	6	3	0	1	12
2001									
Octobre - décembre	187	39	203	260	2	3	0	3	2
Juillet - septembre	170	31	217	336	6	5	0	3	-4

Nota : Voir la section « Qualité des données, concepts et méthodologie — Notes explicatives pour les tableaux ».

Tableau 6

Estimations trimestrielles des migrants interprovinciaux selon la province ou le territoire d'origine et de destination, Canada, octobre à décembre 2005 ^P

Origine	Destination												
	Terre-Neuve-et-Labrador	Île-du-Prince-Édouard	Nouvelle-Écosse	Nouveau-Brunswick	Québec	Ontario	Manitoba	Saskatchewan	Alberta	Colombie-Britannique	Territoire du Yukon	Territoires du Nord-Ouest	Nunavut
	nombre												
Terre-Neuve-et-Labrador	.	5	305	62	18	643	16	17	1 704	69	0	75	16
Île-du-Prince-Édouard	44	.	101	36	14	118	8	12	200	21	0	0	0
Nouvelle-Écosse	296	124	.	437	113	933	46	52	1 505	257	0	12	6
Nouveau-Brunswick	60	33	467	.	349	625	37	4	781	250	0	0	5
Québec	17	34	88	411	.	3 665	58	50	1 420	577	13	0	4
Ontario	1 049	134	1 166	586	3 137	.	683	364	6 625	3 042	29	23	37
Manitoba	25	4	21	44	103	830	.	454	1 999	701	0	23	14
Saskatchewan	20	8	52	14	98	283	379	.	3 593	700	0	0	0
Alberta	262	0	372	184	374	1 296	494	1 315	.	3 474	80	81	6
Colombie-Britannique	57	45	221	104	451	1 973	424	307	6 553	.	100	5	7
Territoire du Yukon	28	0	0	14	0	21	21	0	101	200	.	0	0
Territoires du Nord-Ouest	61	0	0	0	19	30	45	32	460	70	36	.	0
Nunavut	0	0	0	0	20	22	0	7	56	17	0	6	.
Entrants	1 919	387	2 793	1 892	4 696	10 439	2 211	2 614	24 997	9 378	258	225	95
Sortants	2 930	554	3 781	2 611	6 337	16 875	4 218	5 147	7 938	10 247	385	753	128
Solde	-1 011	-167	-988	-719	-1 641	-6 436	-2 007	-2 533	17 059	-869	-127	-528	-33
Nombre total de migrants : 61 904													

^P Données provisoires.

Nota : Estimations provisoires, produites à partir des données du programme des prestations fiscales pour enfants (PFE), utilisant des facteurs de rajustement Fjk, calculés à l'aide des données tirées des fichiers d'impôt pour 2001-2002, 2002-2003 et 2003-2004 provenant de l'Agence du revenu du Canada.

Qualité des estimations

Estimations postcensitaires de la population après 2001

Les estimations postcensitaires sont entachées d'une certaine marge d'imprécision qui provient :

- (a) des erreurs des données du Recensement de 2001 - population de départ des présentes estimations postcensitaires,
- (b) des imperfections des autres sources de données et des méthodes d'estimation des composantes.

Erreurs des données du recensement

Les données du recensement sur la population totale par province ou territoire sont affectées par des erreurs de couverture. Ces erreurs se produisent lorsqu'on oublie des logements et/ou des personnes, qu'on les inclut à tort ou qu'on les compte plus d'une fois. Après chaque recensement, Statistique Canada entreprend des études de couverture pour mesurer ces erreurs. La principale étude est l'Enquête sur la contrevérification des dossiers (CVD), complétée par l'Étude par appariement automatisé et par l'Étude des logements collectifs. On tire de ces études des estimations de sous-dénombrement et de surdénombrement avec lesquelles la Division de la démographie rajuste la population dénombrée au recensement par province et territoire (voir tableau explicatif 1). Le rajustement intègre également les résultats d'une étude sur l'estimation des populations des réserves indiennes partiellement dénombrées pour compléter la correction des données du recensement pour les erreurs de couverture. Les résultats des études de couverture contiennent principalement des erreurs aléatoires liées à l'échantillonnage. Pour de plus amples informations sur les principales études de couverture, veuillez consulter le document suivant sur le site Internet de Statistique Canada : *Rapport technique du recensement de 2001 sur la couverture..Rapport technique du recensement de 2001 sur la couverture..*

Erreurs des autres sources de données résultant de la méthodologie

Les erreurs provenant des méthodes d'estimation et des sources de données autres que le recensement ont une importance difficilement quantifiable, mais non négligeable.

Les statistiques de l'état civil étant définitives jusqu'en décembre 2002, et la loi exigeant la tenue d'un registre de l'état civil, ces données répondent à des normes très élevées. Toutefois, les données provisoires diffèrent des données définitives. À titre d'exemple, en 2002, les moyennes des écarts absolus annuels en pourcentage entre les données provisoires et définitives, pour les dix provinces sont de 1,6 % pour les naissances et de 4,7 % pour les décès, respectivement.

Pour ce qui concerne les immigrants et les résidents non permanents, Citoyenneté et Immigration Canada administre des fichiers propres à ces deux composantes. L'immigration étant contrôlée par une loi, les données sur les immigrants et les résidents non permanents sont systématiquement recueillies à leur arrivée au Canada. Ces données ne concernent que l'immigration « légale » et excluent donc les immigrants illégaux. Ainsi, les données sur les entrées internationales « légales » au Canada sont considérées d'une qualité supérieure.

Toutefois, des biais peuvent exister quant à la province de destination : celle envisagée par l'immigrant au moment de l'arrivée peut différer de celle où il résidera de fait. Enfin, parce que l'information fournie par le système sur les visiteurs de Citoyenneté et Immigration Canada est incomplète (l'âge et le sexe des personnes à charge, la province de résidence pour certain groupe de détenteurs de permis), les estimations de résidents non permanents sont plus sujettes aux erreurs que les données sur les immigrants.

L'estimation des émigrants et des émigrants de retour provient d'information du fichier des prestations fiscales pour enfants (PFE) de l'Agence du revenu du Canada. L'estimation doit être rajustée afin de tenir compte des enfants non admissibles au programme. À l'aide d'hypothèses appropriées, on dérive de celle-ci l'émigration des adultes.

Comme il n'existe pas d'informations courantes sur les personnes temporairement à l'étranger, les estimations sont basées sur la contre-vérification des dossiers (CVD) et le recensement. Les estimations pour la période intercensitaire, réparties également entre les cinq années, sont maintenues constantes pour la période postcensitaire. De plus, certaines hypothèses doivent être admises afin de répartir les données nationales par province et territoire et les données annuelles par trimestre. Toutes variations géographiques ou trimestrielles pourraient entraîner une erreur dans l'estimation de ces composantes.

L'estimation de la migration interprovinciale et de l'émigration est plus sujette à caution en raison de l'utilisation de fichiers administratifs qui ne couvrent pas complètement l'univers visé.

Dans l'hypothèse où la qualité des données de base demeure inchangée, les présentes estimations postcensitaires devraient avoir un niveau de fiabilité acceptable si l'on en juge par les erreurs observées à la fin de la période intercensitaire 1996-2001 (voir le tableau explicatif 2). Dans l'interprétation des erreurs en fin de période, le lecteur doit tenir compte des erreurs imputables aux données des recensements et se souvenir qu'il s'agit d'une erreur cumulée sur une période de cinq ans.

Estimations intercensitaires de la population

Les estimations intercensitaires sont entachées des mêmes erreurs que les estimations postcensitaires. À ces erreurs s'ajoutent celles provenant de la façon dont on a distribué les erreurs en fin de période, soit en fonction du temps écoulé depuis le recensement servant de point de départ.

Tableau explicatif 1

Estimation du sous-dénombrement net de la population pour le Canada, les provinces et les territoires, aux recensements de 1996 et 2001

	1996 ¹		2001 ¹	
	Nombre	Taux	Nombre	Taux
	en pourcentage		en pourcentage	
Canada	712 119	2,41	958 969	3,10
Terre-Neuve-et-Labrador	8 840	1,58	9 401	1,80
Île-du-Prince-Édouard	896	0,66	1 325	0,97
Nouvelle-Écosse	21 126	2,27	24 521	2,63
Nouveau-Brunswick	14 073	1,87	20 095	2,68
Québec	102 680	1,42	152 880	2,07
Ontario	304 139	2,75	452 309	3,81
Manitoba	19 052	1,68	31 013	2,70
Saskatchewan	28 599	2,81	21 812	2,18
Alberta	71 971	2,60	74 834	2,45
Colombie-Britannique	137 446	3,56	164 805	4,05
Territoire du Yukon	467	1,50	1 423	4,73
Territoires du Nord-Ouest	1 979	4,75	3 295	8,11
Nunavut	851	3,33	1 256	4,49

1. Les nombres et les taux sont tirés de la Contre-vérification des dossiers (CVD) et de l'étude du surdénombrement et comprennent les résidents non permanents.

Tableau explicatif 2

Erreur en fin de période des estimations de la population totale du Canada, des provinces et des territoires au 1er juillet 1996 et 2001

	1996		2001	
	Nombre	Taux	Nombre	Taux
	en pourcentage		en pourcentage	
Canada	113 416	0,38	46 467	0,15
Terre-Neuve-et-Labrador	8 840	1,58	11 416	2,19
Île-du-Prince-Édouard	411	0,30	1 481	1,08
Nouvelle-Écosse	6 446	0,69	9 034	0,97
Nouveau-Brunswick	5 634	0,75	4 638	0,62
Québec	96 449	1,33	-320	0,00
Ontario	56 479	0,51	8 857	0,07
Manitoba	-852	-0,08	-1 121	-0,10
Saskatchewan	-7 400	-0,73	15 952	1,59
Alberta	-8 124	-0,29	714	0,02
Colombie-Britannique	-43 313	-1,12	-4 357	-0,11
Territoire du Yukon	-244	-0,78	-354	-1,18
Territoires du Nord-Ouest	-42	-0,10	481	1,18
Nunavut	-868	-3,39	46	0,16

Nota : L'erreur en fin de période est égale à la différence entre l'estimation postcensitaire de la population au 1er juillet et les chiffres du recensement rajustés au 1er juillet et pour le sous-dénombrement net. Le pourcentage est égal à l'erreur en fin de pé

Notes explicatives pour les tableaux

Tableau 4
Estimations trimestrielles de la population et des composantes agrégées

Population	Les estimations de population sont postcensitaires définitives du 1 ^{er} juillet 2001 au 1 ^{er} juillet 2002, postcensitaires mises à jour du 1 ^{er} octobre 2002 au 1 ^{er} avril 2005 et postcensitaires provisoires à partir du 1 ^{er} juillet 2005.
Accroissement naturel	L'accroissement naturel est définitif jusqu'en décembre 2002, mis à jour de janvier 2003 à mars 2005 et provisoire à partir d'avril 2005.
Migration interprovinciale	Le solde de la migration interprovinciale est définitif jusqu'en juin 2004, mis à jour de juillet 2004 à mars 2005 et provisoire à partir d'avril 2005.
Migration internationale	Le solde de la migration internationale est définitif jusqu'en juin 2002, mis à jour de juillet 2002 à mars 2005 et provisoire à partir d'avril 2005.
Migration totale	Le solde de la migration totale est définitif jusqu'en juin 2002, mis à jour de juillet 2002 à mars 2005 et provisoire à partir d'avril 2005.
Accroissement total	L'accroissement total est définitif jusqu'en juin 2002, mis à jour de juillet 2002 à mars 2005 et provisoire à partir d'avril 2005.

Tableau 5
Estimations trimestrielles des composantes démographique

Naissances	Les nombres de naissances sont définitifs jusqu'en décembre 2003, mis à jour de janvier 2004 à mars 2005 et provisoires à partir d'avril 2005.
Décès	Les nombres de décès sont définitifs jusqu'en décembre 2002, mis à jour de janvier 2003 à mars 2005 et provisoires à partir d'avril 2005.
Entrants	Les nombres d'entrants interprovinciaux sont définitifs jusqu'en juin 2004, mis à jour de juillet 2004 à mars 2005 et provisoires à partir d'avril 2005.
Sortants	Les nombres de sortants interprovinciaux sont définitifs jusqu'en juin 2004, mis à jour de juillet 2004 à mars 2005 et provisoires à partir d'avril 2005.
Immigrants	Les nombres d'immigrants sont définitifs jusqu'en décembre 2002, mis à jour de janvier 2003 à mars 2005 et provisoires à partir d'avril 2005.

Émigrants	Les nombres d'émigrants sont définitifs jusqu'en juin 2002, mis à jour de juillet 2002 à mars 2005 et provisoires à partir d'avril 2005.
Émigrants de retour	Les nombres d'émigrants de retour sont définitifs jusqu'en juin 2002, mis à jour de juillet 2002 à mars 2005 et provisoires à partir d'avril 2005.
Solde de l'émigration temporaire	Le solde de l'émigration temporaire est définitif jusqu'en juin 2002, mis à jour de juillet 2002 à mars 2005 et provisoire à partir d'avril 2005.
Solde des résidents non permanents	Le solde de résidents non permanents est définitif jusqu'en juin 2002, mis à jour de juillet 2002 à mars 2005 et provisoire à partir d'avril 2005.

Appendice I

Lexique

Accroissement démographique ou accroissement total

Variation de l'effectif d'une population entre deux dates. On peut également l'obtenir en faisant la somme de l'**accroissement naturel**, du **solde de la migration totale** et, s'il y a lieu, de l'**écart résiduel**. Il peut être positif ou négatif.

Accroissement naturel

Variation de l'effectif d'une population entre deux dates résultant de la différence entre le nombre des naissances et celui des décès.

Complétude du recensement

Sous-dénombrement : Nombre de personnes qui étaient visées par le recensement mais qui n'ont pas été recensées.

Surdénombrement : Nombre de personnes qui n'auraient pas dû être recensées ou qui l'ont été plus d'une fois.

Sous-dénombrement net : Différence entre le sous-dénombrement et le surdénombrement.

Composantes de l'accroissement démographique

Chacune des classes d'événements générateurs de variations de population. Les naissances, décès et migrations sont des composantes qui altèrent l'effectif de la population totale.

Écart résiduel

Différence entre l'**accroissement démographique** calculé à partir des **estimations intercensitaires** de la population entre deux dates et celui obtenu par la somme des composantes pour la même période. Cet écart résulte de la répartition de l'**erreur en fin de période** entre les différentes années de la période quinquennale concernée.

Émigrants

Citoyen canadien ou **immigrant** ayant quitté le Canada pour s'établir en permanence dans un autre pays.

Émigrants de retour

Citoyen canadien ou **immigrant** ayant préalablement émigré du Canada et qui revient s'établir au pays.

Erreur en fin de période

Différence entre l'**estimation postcensitaire** à la date du recensement et le résultat du recensement rajusté pour le **sous-dénombrement net**.

Estimation de la population

- (a) **Postcensitaire** : Estimation de l'effectif de la population obtenue en utilisant les résultats du dernier recensement disponible rajustés pour le **sous-dénombrement net** et l'estimation de l'**accroissement démographique** survenu depuis la date de ce dernier recensement. Cette estimation peut être provisoire, mise à jour ou définitive.
- (b) **Intercensitaire** : Estimation de l'effectif de la population obtenue en utilisant les **estimations postcensitaires** et les résultats rajustés pour le **sous-dénombrement net** des deux recensements encadrant l'année considérée.

Immigrant

Dans le cadre de cette publication, le terme immigrant fait référence à celui d'immigrant reçu. Un immigrant reçu est une personne qui n'a pas le statut de citoyen canadien de naissance et à laquelle les autorités de l'immigration ont accordé le droit de vivre au Canada en permanence.

Migration internationale

La migration internationale représente l'ensemble des déplacements entre le Canada et l'étranger, accompagnés d'un changement de lieu habituel de résidence. On distingue à cet égard les **immigrants**, les **émigrants**, les **émigrants de retour**, le **solde de l'émigration temporaire** ainsi que le **solde des résidents non permanents**.

Migration interprovinciale

La migration interprovinciale représente l'ensemble des déplacements d'une province ou d'un territoire vers un autre, accompagnés d'un changement permanent de résidence. Un individu qui effectue un tel déplacement sera un **sortant** pour sa province ou son territoire d'origine et un **entrant** pour sa province ou son territoire de destination.

Population

La population estimée répond à la même définition que celle du recensement. Il s'agit donc du nombre de Canadiens qui ont leur lieu habituel de résidence dans la région considérée, sans égard au lieu où ils se trouvaient le jour du recensement. Sont également comptés les Canadiens séjournant dans un logement de la région en cause le jour du recensement et n'ayant pas de lieu habituel de résidence ailleurs au Canada, de même que ceux qui sont considérés comme des **résidents non permanents**.

Résident non permanent

Un résident non permanent appartient à l'un des cinq groupes suivants:

- les personnes résidant au Canada qui demandent le statut de réfugié;
- les personnes résidant au Canada qui détiennent un permis d'étudiant;
- les personnes résidant au Canada qui détiennent un permis de travail;
- les personnes résidant au Canada qui détiennent un permis ministériel;
- toutes les personnes à charge des demandeurs du statut de réfugié, des détenteurs de permis d'étudiant, d'un permis de travail ou d'un permis ministériel qui sont nées à l'extérieur du Canada et résident au Canada.

Solde de la migration internationale

Le solde de la migration internationale est obtenu selon la formule suivante : **Immigrants + émigrants de retour + solde des résidents non permanents – (émigrants + solde de l'émigration temporaire)**

Solde de la migration interprovinciale

Le solde de la migration interprovinciale représente la différence entre les **entrants** et les **sortants** pour une province ou un territoire donné.

Solde de la migration totale

Somme des soldes de la **migration internationale** et **interprovinciale**.

Solde de l'émigration temporaire

Le solde de l'émigration temporaire représente la variation des effectifs d'émigrants temporaires entre deux dates. L'émigration temporaire concerne les citoyens canadiens ou **immigrants** vivant temporairement à l'étranger et ne possédant plus de lieu habituel de résidence au Canada.

Solde des résidents non permanents

Le solde des **résidents non permanents** représente la variation des effectifs de résidents non permanents entre deux dates.

Statistiques de l'état civil

Les statistiques de l'état civil couvrent l'ensemble des événements démographiques (naissances, décès, mariages et divorces) pour lesquels il existe une obligation légale d'aviser le bureau du registraire de la province ou du territoire.

Appendice II

Source et commentaire

Population de départ

Recensement de la population du 15 mai 2001 rajusté au 1^{er} juillet et corrigé pour le sous-dénombrement net.

Statistique Canada, **Recensement du Canada, 2001**, n° 93-360-X au catalogue.

Naissances et décès

Statistique Canada, Division de la statistique sur la santé.

Statistique Canada, Division de la démographie, n° 91-002-X au catalogue, trimestriel, tableau analytique3 .

Immigration

Citoyenneté et Immigration Canada.

Émigrants

Statistique Canada, Division de la démographie - à l'aide de données sur les enfants émigrants du programme des prestations fiscales pour enfants (PFE) des fichiers de l'Agence du revenu Canada - ARC et les données du « U.S. Department of Homeland Security, Office of Immigration Statistics ».

Émigrants de retour

Statistique Canada, Division de la démographie – établis à partir des données du programme de PFE et des facteurs de rajustement calculés en utilisant les fichiers de l'ARC.

Solde de l'émigration temporaire

Statistique Canada, Division de la démographie – établis à partir des données de la contre-vérification des dossiers (CVD) des Recensements du Canada de 1996 et 2001 et des données du Recensement de 2001.

Résidents non permanents

Statistique Canada, Division de la démographie - établis à partir des données provenant de Citoyenneté et Immigration Canada.

Migration interprovinciale

Statistique Canada, Division de la démographie - établis à partir des données du programme de PFE et des facteurs de rajustement calculés en utilisant les fichiers de l'ARC.