



# Quarterly Demographic Statistics

October-December 1997

# Statistique démographique trimestrielle

Octobre-décembre 1997

**All prices exclude sales tax**

Catalogue no. 91-002-XIB is available on internet quarterly for \$8.00 cdn per issue or \$25.00 cdn for a subscription. ISSN 1209-1235

A paper version, catalogue no. 91-002-XPB, is published quarterly for \$10.00 per issue or \$33.00 for a subscription in Canada. Outside Canada the cost is US\$10.00 per issue or US\$33.00 for subscription. ISSN 0835-4057

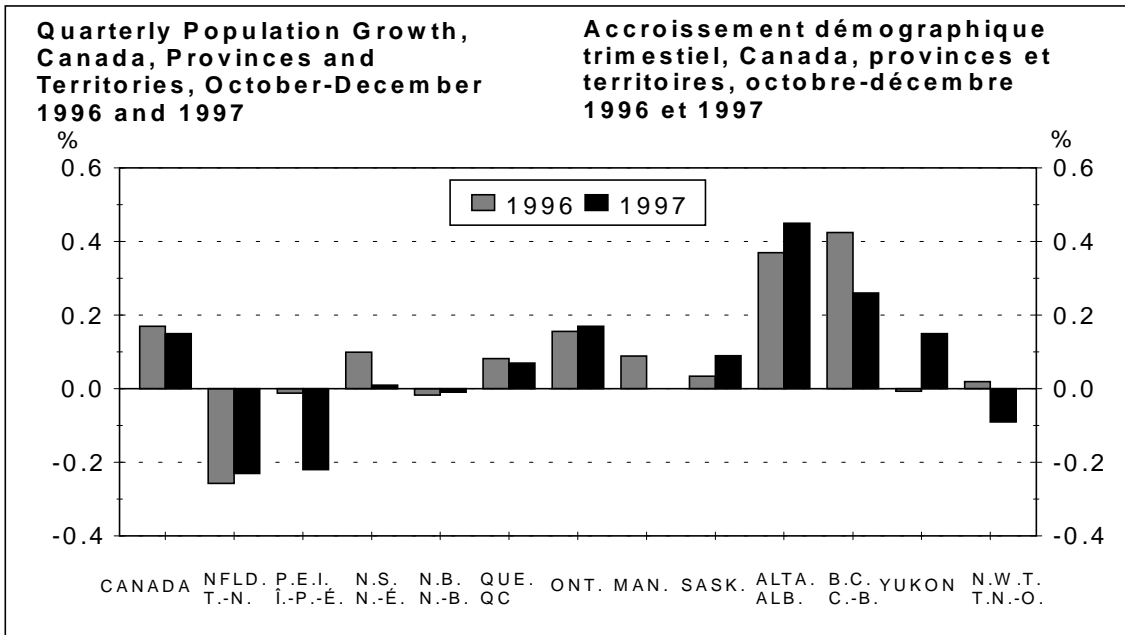
To order Statistics Canada publications, please call our national toll-free line: 1-800-267-6677 or internet: order@statcan.ca

**Les prix n'incluent pas la taxe de vente**

Le produit n° 91-002-XIB au catalogue est publié trimestriellement sur Internet au coût de 8 \$ cdn le numéro ou 25 \$ cdn pour un abonnement. ISSN 1209-1235

Une version papier, produit n° 91-002-XPB au catalogue, est publié trimestriellement au coût de 10 \$ le numéro ou 33 \$ pour un abonnement. À l'extérieur du Canada, le coût est de 10 \$ US le numéro ou 33 \$ US pour un abonnement. ISSN 0835-4057

Pour commander les publications de Statistique Canada, veuillez composer le numéro national sans frais : 1-800-267-6677 ou par internet: order@statcan.ca



Population Estimates Section, Demography Division (613) 951-2320 and the Health Statistics Division (613) 951-1764.

Section des estimations démographiques, Division de la démographie (613) 951-2320 et la Division des statistiques sur la santé (613) 951-1764.

May 1998

Mai 1998

Published by authority of the Minister responsible for Statistics Canada. ©Minister of Industry, 1998. All rights reserved. No part of this publication may be reproduced, stored in a retrieval system or transmitted in any form or by any means, electronic, mechanical, photocopying, recording or otherwise without prior written permission from Licence Services, Marketing Division, Statistics Canada, Ottawa, Ontario, Canada, K1A 0T6.

Publication autorisée par le ministre responsable de Statistique Canada. ©Ministre de l'Industrie, 1998. Tous droits réservés. Il est interdit de reproduire ou de transmettre le contenu de la présente publication, sous quelque forme ou par quelque moyen que ce soit, enregistrement sur support magnétique, reproduction électronique, mécanique, photographie, ou autre, ou de l'emmagasiner dans un système de recouvrement sans l'autorisation écrite préalable des Services de concession des droits de licence, Division du marketing, Statistique Canada, Ottawa, Ontario, Canada, K1A 0T6.

The population figures contained in this publication do not take into account the 1996 Census results. They are estimates based on the 1991 Census counts adjusted for net undercoverage. Moreover, estimates of population based on the 1996 Census results will be available in Autumn 1998.

Les effectifs de population figurant dans cette publication ne tiennent pas compte des résultats du recensement de 1996. Ces estimations ont comme point de départ les chiffres de 1991, rajustés pour le sous-dénombrement net. De plus, les estimations de la population établies à partir des résultats du recensement de 1996 seront disponibles au cours de l'automne 1998.

## Highlights

### Canada

On January 1, 1998, the Canadian population was estimated to be 30,425,300, reflecting an increase of 314,600 persons during 1997 and translating into a 1.0% annual growth rate --- slightly lower than that observed in 1996 (1.1%). Growth during the October-December 1997 quarter (0.15%) was also lower than the corresponding quarter in 1996 (0.17%). This declining growth was attributable to a decrease in natural increase, immigration and non-permanent residents. Of all quarters since 1991, population growth has never been as low as it has for the October-December 1997 quarter.

During the October-December quarters, natural increase dropped from 30,500 in 1996 to 29,500 in 1997 --- the result of a lower number of births as well as a lower number of deaths. During these quarters, the number of births went from 84,500 in 1996 to 83,200 in 1997 and the number of deaths from 54,000 in 1996 to 53,700 in 1997. Although natural increase continued its downward trend for the October-December quarters, it remained the most important component with relation to total growth, representing 62.9% in 1997 while net migration accounted for only 37.1% of total growth.

Total net migration went from 20,600 in the fourth quarter of 1996 to 17,400 in the same period 1997. The reduction is primarily the result of decreasing immigration and a decreasing net outflow of non-permanent residents. In fact, immigration went from 50,500 in 1996 to 45,000 in 1997 and change in non-permanent residents from -24,000 in 1996 to -21,800 in 1997. The two other international migration components recorded slight increases with

## Faits saillants

### Le Canada

Au 1<sup>er</sup> janvier 1998, on estimait à 30 425 300 la population canadienne, reflétant une hausse de 314 600 personnes au cours de l'année 1997. Cette croissance annuelle de 1,0 % est légèrement inférieure à celle observée au cours de l'année 1996 (1,1 %). Au cours du trimestre octobre-décembre 1997, la croissance démographique de 0,15 % est aussi inférieure à celle du trimestre correspondant de 1996 (0,17 %). Ce ralentissement démographique est attribuable à une baisse de l'accroissement naturel, de l'immigration et des résidents non permanents. De tous les trimestres depuis 1991, la croissance démographique du trimestre octobre-décembre 1997 est la plus faible.

Au cours des trimestres octobre-décembre, l'accroissement naturel diminuait de 30 500 en 1996 à 29 500 en 1997, occasionné à la fois par une baisse du nombre de naissances et de celui des décès. Pendant ces trimestres, le nombre de naissances passait de 84 500 en 1996 à 83 200 en 1997 et le nombre de décès de 54 000 en 1996 à 53 700 en 1997. Même si pour les trimestres octobre-décembre l'accroissement naturel ne fait que décliner, il demeure la composante la plus importante de l'accroissement total puisqu'il représentait en 1997 62,9 %, tandis que le solde migratoire constituait seulement 37,1 % de l'accroissement total.

Le solde migratoire total passait de 20 600 au quatrième trimestre de 1996 à 17 400 à celui de 1997. La réduction du solde résulte surtout d'une croissance plus faible de l'immigration et du solde négatif des résidents non permanents. En effet, l'immigration est passée de 50 500 en 1996 à 45 000 en 1997 et le solde des résidents non permanents de -24 000 en 1996 à -21 800 en 1997. Les deux autres composantes de la migration internationale

the number of emigrants varying from 10,900 in 1996 to 11,000 in 1997 and the number of returning Canadians from 5,000 to 5,200, respectively.

### Provinces and Territories

In October-December 1997, as for previous quarters in 1997, Alberta (0.45%), British Columbia (0.26%) and Ontario (0.17%) registered population growth rates above that of the national average (0.15%). Conversely, four regions experienced negative growth rates: Newfoundland (-0.23%), Prince Edward Island (-0.22%), Northwest Territories (-0.09%) and New Brunswick (-0.01%). Between October-December 1996 and 1997, the most significant growth variations occurred in Prince Edward Island (from -0.01% to -0.22%), British Columbia (from 0.42% to 0.26%) and the Yukon (from -0.01% to 0.15%).

Compared with October-December 1996, Alberta experienced increased population growth in 1997 (0.37% to 0.45%). However, during the same period, population growth in British Columbia was markedly slower (0.42% to 0.26%) and in Ontario, growth for the same quarter in 1997 was just a little higher than that of 1996. Due to particularly considerable gains in its interprovincial exchanges, Alberta has surpassed British Columbia in terms of population growth since the start of 1997. In British Columbia, net international migration was largely responsible for its population growth (56.6%) whereas in Ontario, natural increase accounted for 61.1% of total growth.

Saskatchewan's population growth is explained almost entirely by natural increase, representing 98.5% of total growth. The situation was the same in the Yukon where natural increase constituted 71.4% of total growth in the fourth quarter of 1997.

In Newfoundland, net population losses were attributable to negative net interprovincial migration (-1,400) and, to a lesser degree, net international migration (-200). Prince Edward Island, New Brunswick and Northwest Territories also recorded

enregistraient de légères hausses avec un nombre d'émigrants variant de 10 900 en 1996 à 11 000 en 1997 et un nombre de Canadiens de retour de 5 000 à 5 200, respectivement.

### Les provinces et les territoires

Pour le trimestre octobre-décembre 1997, l'Alberta (0,45 %), la Colombie-Britannique (0,26 %) et l'Ontario (0,17 %) affichaient des taux d'accroissement de la population supérieurs à celui de la moyenne nationale (0,15 %), comme c'est le cas depuis le début de l'année 1997. À l'opposé, on retrouve quatre régions avec des taux de croissance négative, il s'agit de Terre-Neuve (-0,23 %), de l'Île-du-Prince-Édouard (-0,22 %), des Territoires du Nord-Ouest (-0,09 %) et du Nouveau-Brunswick (-0,01 %). Entre les trimestres d'octobre-décembre de 1996 et 1997, les plus fortes variations de population ont été enregistrées à l'Île-du-Prince-Édouard (de -0,01 % à -0,22 %), en Colombie-Britannique (de 0,42 % à 0,26 %) et au Yukon (de -0,01 % à 0,15 %).

Par rapport au trimestre octobre-décembre 1996, l'Alberta connaissait une croissance rapide de sa population en 1997 (0,37 % à 0,45 %). Cependant, au cours de la même période, l'accroissement démographique de la Colombie-Britannique montrait un ralentissement marquant (0,42 % à 0,26 %). En Ontario, l'accroissement de 1997 pour ce même trimestre était légèrement supérieure à celle de 1996. À cause surtout des gains importants dans ses échanges interprovinciaux, l'Alberta surpasse la Colombie-Britannique en terme de croissance de population depuis le début de l'année 1997. En Colombie-Britannique le solde migratoire international est responsable en grande partie (56,6 %) de la croissance de la population, alors qu'en Ontario c'est l'accroissement naturel, avec 61,1 % de l'accroissement total.

La croissance démographique de la Saskatchewan s'explique presque entièrement par l'accroissement naturel qui représente 98,5 % de l'accroissement total. De même, au Yukon l'accroissement naturel constitue 71,4 % de l'accroissement total au quatrième trimestre de 1997.

Les pertes nettes de population à Terre-Neuve sont attribuables à un solde migratoire interprovincial déficitaire de -1 400 et dans une moindre mesure au solde migratoire international (-200). L'Île-du-Prince-Édouard, le Nouveau-Brunswick et les

population declines, due, in large part, to negative net interprovincial migration.

### Interprovincial Migration<sup>1</sup>

Based on data derived from Child Tax Benefit files, 55,900 persons moved from one province or territory of residence to another from October to December, 1997 whereas during the corresponding quarter in 1996, mobility was estimated to have been much higher at 65,500. In the fourth quarter 1997, only Alberta and British Columbia registered positive net interprovincial migration.

Compared with the same quarter one year ago, Alberta realized appreciable interprovincial gains going from 4,800 in 1996 to 7,400 in 1997. In British Columbia, gains made in 1997 were substantially lower (600) than those in 1996 (3,800).

During the fourth quarter 1997, Alberta attracted migrants mainly from British Columbia (33.5%), Ontario (18.1%) and Saskatchewan (13.6%). Migrants having moved to British Columbia were, for the most part, residents from Ontario (37.2%) and Alberta (29.0%). The majority of migrants moving to Quebec came from Ontario (66.3%), while 36.0% of those leaving Quebec headed for Ontario.

The highest net interprovincial migration losses were recorded in Quebec (-2,700), Newfoundland (-1,400) and Manitoba (-1,300). For Quebec and Newfoundland, net losses were not as pronounced in 1997 as those in 1996. In 1996, losses in these two provinces were -2,900 and -1,600, respectively. In Manitoba, however, losses were higher in 1997 (-1,300) than in 1996 (-800). The provinces of destination for most out-migrants from Manitoba were Alberta (1,200), Ontario (900), British Columbia (700) and Saskatchewan (500).

Territoires du Nord-Ouest voient aussi leur population décliner en grande partie par un solde migratoire interprovincial fortement déficitaire.

### Migration interprovinciale<sup>1</sup>

D'après les données provenant des prestations fiscales pour enfants, 55 900 personnes ont changé de province ou de territoire de résidence au trimestre d'octobre-décembre 1997, alors qu'au trimestre correspondant de 1996, on avait estimé une mobilité plus importante (65 500). Pour le quatrième trimestre de 1997, seules l'Alberta et la Colombie-Britannique enregistraient un solde migratoire interprovincial positif.

En comparaison avec le trimestre de l'année précédente, l'Alberta réalisait des gains interprovinciaux appréciables puisqu'ils sont passés de 4 800 en 1996 à 7 400 en 1997. En Colombie-Britannique, les gains de 1997 étaient largement plus faibles (600) de ceux de 1996 (3 800).

Au quatrième trimestre de 1997, l'Alberta a attiré principalement des migrants en provenance de la Colombie-Britannique (33,5 %), de l'Ontario (18,1 %) et de la Saskatchewan (13,6 %). Les migrants ayant pour lieu de destination la Colombie-Britannique étaient principalement des résidents de l'Ontario (37,2 %) et de l'Alberta (29,0 %). La majeure partie des migrants qui vont s'établir au Québec proviennent de l'Ontario (66,3 %) tandis que 36,0 % des migrants Québécois se dirigent vers l'Ontario.

Les pertes nettes de migration interprovinciale les plus élevées sont observées au Québec (-2 700), à Terre-Neuve (-1 400) et au Manitoba (-1 300). Pour le Québec et Terre-Neuve, les pertes nettes sont légèrement moins importantes en 1997 qu'en 1996. En effet, pour ces deux provinces les pertes étaient pour le Québec de -2 900 en 1996 et de -1 600 à Terre-Neuve. Cependant, au Manitoba on enregistre des pertes plus importantes en 1997 (-1 300) qu'en 1996 (-800). La plupart des sortants du Manitoba avaient comme lieux principaux de destination, l'Alberta (1 200), l'Ontario (900), la Colombie-Britannique (700) et la Saskatchewan (500).

<sup>1</sup> For 1996 and 1997, analysis was made using preliminary data based on the Child Tax Benefit file from Revenue Canada.

<sup>1</sup> Pour 1996 et 1997, l'analyse est effectuée à partir de données provisoires établies à partir du fichier des prestations fiscales pour enfants de Revenu Canada.

## Quality of Estimates

### Post-1991 Postcensal Population Estimates

The postcensal estimates contain certain inaccuracies stemming from (a) errors in 1991 Census data (the base population on which these estimates were constructed) and (b) imperfections in other data sources and the method used to estimate the components.

#### (a) Errors in Census Data

For census data in general, the principal types of error are as follows:

- **coverage errors**, which occur when dwellings and/or individuals are missed, incorrectly included or double counted;
- **non-response errors**, which result when responses cannot be obtained from a small number of households and/or individuals, because of extended absence or some other reason;
- **response errors**, which occur when the respondent, or sometimes the Census Representative, misunderstands a census question, and records an incorrect response;
- **processing errors**, which can occur at various steps including coding, when "write-in" responses are transformed into numerical codes by clerks; **data capture**, when responses are transferred from the census questionnaire to computer tapes by key-entry operators; and **imputation** when a "valid", but not necessarily correct, response is inserted into a record by the computer to replace missing or "invalid" data ("valid" and "invalid" referring to whether or not the response is consistent with other information on the record);

## Qualité des estimations

### Estimations postcensitaires de la population après 1991

Les estimations postcensitaires sont entachées d'une certaine marge d'imprécision qui provient a) des erreurs des données du recensement de 1991 - population de départ des présentes estimations postcensitaires, b) des imperfections des autres sources de données et des méthodes d'estimations des composantes

#### a) Erreurs des données du recensement

En ce qui concerne les données du recensement en général, les principaux types d'erreur sont les suivants :

- les **erreurs de couverture** qui se produisent lorsqu'on oublie des logements et/ou des personnes, qu'on les englobe à tort ou qu'on les compte deux fois;
- les **erreurs dues à la non-réponse** qui surviennent lorsque l'on n'a pu obtenir de réponses d'un petit nombre de ménages et/ou de personnes en raison d'une absence prolongée ou pour toute autre raison;
- les **erreurs de réponse** qui surviennent lorsque le répondant, ou parfois le recenseur, a mal interprété une question du recensement et a inscrit une mauvaise réponse;
- les **erreurs de traitement** qui peuvent se produire à diverses étapes, notamment au codage, lorsque les commis convertissent en codes numériques les réponses en lettres; à la **saisie des données**, lorsque les préposés à l'entrée des données transfèrent sur bandes pour ordinateur les réponses figurant au questionnaire du recensement; à **l'imputation**, lorsqu'une réponse «valide», mais pas nécessairement exacte, est insérée dans un enregistrement par l'ordinateur pour remplacer une réponse manquante ou «invalidé» («valides» et «invalides» renvoient à la cohérence de la réponse, compte tenu des autres renseignements compris dans l'enregistrement);

- **sampling errors**, which apply only to the supplementary questions on the "long form" asked of a one-fifth sample of households, and which arise from the fact that the results for these questions, when weighted up to represent the whole population, inevitably differ somewhat from the results which would have been obtained if these questions had been asked of all households.

The above types of error each have both random and systematic components. Usually, however, the systematic component of sampling error is very small in relation to its random component. For the other non-sampling errors, both random and systematic components may be significant. For net undercount, see Text Table II. Corrections based on results of coverage studies compensate for net undercoverage, but such studies are themselves subject to collection, processing of non-response and classification errors.

#### **(b) Errors in Other Data Sources Due to Methodology**

Errors due to estimation methodologies and data sources other than census are difficult to quantify but not insignificant.

The vital statistics data that were used in the calculations were final as of December 1995. Since the law requires the recording of vital statistics, these data meet very high standards. Nevertheless, preliminary data may differ from final data. For example, in 1995 the average annual absolute deviations in percent between the preliminary and final data for all ten provinces were 2.2% and 2.8% for births and deaths, respectively.

With respect to landed immigrants and non-permanent residents, Citizenship and Immigration Canada administers special data files on both of these components.

- **les erreurs d'échantillonnage** qui s'appliquent uniquement aux questions supplémentaires figurant dans le questionnaire complet distribué à un échantillon de un cinquième des ménages; elles résultent du fait que les réponses à ces questions, une fois pondérées pour représenter l'ensemble de la population, diffèrent inévitablement des résultats que l'on aurait obtenus si l'on avait posé ces questions à tous les ménages.

Les types d'erreur mentionnés plus haut ont tous une composante aléatoire et une composante systématique. Toutefois, la composante systématique de l'erreur d'échantillonnage est d'ordinaire très petite comparativement à sa composante aléatoire. Dans le cas des autres erreurs non dues à l'échantillonnage, tant la composante aléatoire que la composante systématique peuvent être importantes. Pour le sous-dénombrement net, voir le tableau explicatif II. La correction qu'apportent les études de couverture compense seulement pour le sous-dénombrement net, ces études étant elles-mêmes sujettes à des erreurs de collecte, de traitement des non-réponses et de classification.

#### **b) Erreurs des autres sources de données résultant de la méthodologie**

Les erreurs provenant de la méthodologie d'estimations et des sources de données autre que le recensement ont une importance difficilement quantifiable, mais non négligeable.

Les statistiques de l'état civil étant définitives jusqu'en décembre 1995, et la loi exigeant la tenue d'un registre de l'état civil, ces données répondent à des normes très élevées. Toutefois, les données provisoires diffèrent des données définitives. À titre d'exemple, en 1995, les moyennes des écarts absolus annuels en pourcentage entre les données provisoires et définitives, pour les dix provinces sont de 2,2 % pour les naissances et de 2,8 % pour les décès respectivement.

Pour ce qui concerne les immigrants reçus et les résidents non permanents, Citoyenneté et Immigration Canada administre des fichiers propres à ces deux composantes.

Since immigration is controlled by law (the Immigration Act), data on immigrants and non-permanent residents are compiled upon arrival in Canada. These data represent only "legal" immigration and exclude illegal immigrants. Thus, for the "legal" part of international movement into Canada, the data are considered to be of high quality. However, some biases such as the difference between the stated province of intended residence at the time of arrival and the actual province of residence, may persist. Finally, since information provided by the Visitor Data System from Citizenship and Immigration Canada is not complete (age and sex of dependents, province of residence for certain groups of permit holders), estimates of non-permanent residents are more prone to error than data on landed immigrants.

The international movement of Canadian permanent residents is not under legal control and consequently a direct source of information on those who are returning to re-establish permanent residence in the country does not exist. The estimate of returning Canadians is based on assumptions concerning the proportion of emigrants returning to the country and their length of stay abroad. Moreover, as these assumptions are kept constant across provinces and territories, any relative geographical variation may introduce error into this component.

Estimates of interprovincial migration and emigration are more subject to error, in view of the use of administrative records that do not fully cover the universe.

Despite this, given the size of the errors observed at the end of the 1986-1991 intercensal period as indicated in Text Table III, the present postcensal estimates should have an acceptable degree of reliability, if it is assumed that the quality of the basic data remains constant. In interpreting these results, the reader must take into account the errors which may originate with census data and bear in mind that these errors are cumulated over a five-year period.

L'immigration étant contrôlée par une loi, les données sur les immigrants et les résidents non permanents sont systématiquement collectées à leur arrivée au Canada. Ces données ne concernent que l'immigration «légale» et excluent donc les immigrants illégaux. Ainsi, les données sur les entrées internationales «légales» au Canada sont considérées d'une qualité supérieure. Toutefois, des biais peuvent exister quant à la province de destination : celle envisagée par l'immigrant au moment de l'arrivée peut différer de celle où il résidera de fait. Enfin, parce que l'information fournie par le système sur les visiteurs de Citoyenneté et Immigration Canada est incomplète (l'âge et le sexe des personnes à charge, la province de résidence pour certain groupe de détenteurs de permis), les estimations de résidents non permanents sont plus sujettes aux erreurs que les données sur les immigrants reçus.

Le mouvement international des résidents permanents au Canada n'est pas sous contrôle légal et par conséquent il n'existe pas d'information directe sur ceux qui, après émigration, reviennent s'établir au pays. L'estimation des Canadiens de retour repose sur des hypothèses relatives à la proportion d'émigrants rentrant au pays et à la durée de leur séjour à l'extérieur du pays. De plus, comme ces hypothèses sont les mêmes pour chaque province ou territoire, toute variation géographique pourrait entraîner une erreur dans l'estimation de cette composante.

L'estimation de la migration interprovinciale et de l'émigration est plus sujette à caution considérant l'utilisation de fichiers administratifs qui ne couvrent pas complètement l'univers visé.

Malgré tout, dans l'hypothèse où la qualité des données de base demeure inchangée, les présentes estimations postcensitaires devraient avoir un niveau de fiabilité acceptable si l'on en juge les erreurs observées à la fin de la période intercensitaire 1986-1991 (voir le tableau explicatif III). Dans l'interprétation des erreurs en fin de période, le lecteur doit tenir compte des erreurs imputables aux données des recensements et se souvenir qu'il s'agit d'une erreur cumulée sur une période de cinq ans.

## Intercensal Estimates of Population

Intercensal estimates contain the same types of errors as postcensal estimates, as well as errors resulting from the way in which the closure errors present at the end of the period were distributed, that is, on the basis of the time elapsed since the reference census.

## A Few Definitions

### Census Coverage

#### Net undercoverage

Difference between undercoverage and overcoverage.

#### Overcoverage

Number of persons who should not have been counted in the census or who were counted more than once.

#### Undercoverage

Number of persons not enumerated in a census (who were intended to have been enumerated).

### Error of Closure

Difference between the postcensal estimate and the population adjusted for net undercoverage according to a census for the same date.

## International Migration

Movement of population between Canada and a foreign country which involves a change in residence. A distinction is made between **landed immigrants**, **returning Canadians** from other countries who settle in Canada, **emigrants** and the net change in **non-permanent residents**.

## Interprovincial Migration

Movement from one province to another involving a permanent change in residence. A person who takes up residence in another province is an out-migrant with reference to the province of origin and an in-migrant with reference to the province of destination.

## Estimations intercensitaires de la population

Les estimations intercensitaires sont entachées des mêmes erreurs que les estimations postcensitaires. À ces erreurs s'ajoutent celles provenant de la façon dont on a distribué les erreurs en fin de période, soit en fonction du temps écoulé depuis le recensement servant de point de départ.

## Quelques définitions

### Complétude du recensement

#### Sous-dénombrement net

Différence entre le sous-dénombrement et le surdénombrement.

#### Surdénombrement

Nombre de personnes qui n'auraient pas dû être recensées ou qui l'ont été plus d'une fois.

#### Sous-dénombrement

Nombre de personnes qui n'ont pas été recensées (mais qui étaient visées par le recensement).

### Erreur en fin de période

Différence entre la population donnée par un recensement rajustée pour le sous-dénombrement net et l'estimation postcensitaire à la date du recensement.

## Migration internationale

Ensemble des déplacements entre le Canada et l'étranger, accompagnés d'un changement de résidence. On distingue à cet égard les **immigrants reçus**, les **Canadiens de retour**, qui viennent s'établir au Canada, les **émigrants** ainsi que le solde des **résidents non permanents**.

## Migration interprovinciale

Ensemble des déplacements d'une province vers une autre, accompagnés d'un changement permanent de résidence. Un individu qui effectue un tel déplacement sera un sortant pour la province d'origine et un entrant pour la province de destination.



**Natural Increase**

Excess of births over deaths.

**Non-permanent Residents**

The five following groups are referred to as non-permanent residents:

- persons residing in Canada claiming refugee status;
- persons residing in Canada who hold a student authorization (foreign students, student visa holders);
- persons residing in Canada who hold an employment authorization (foreign workers, work permit holders);
- persons residing in Canada who hold a Minister's permit;
- all non-Canadian born dependents of persons claiming refugee status, or of persons holding student authorizations, employment authorizations or Minister's permits living in Canada.

**Population**

Estimated population and population according to the 1991 Census are both defined as being the number of Canadians whose usual place of residence is in that area, regardless of where they happened to be on Census Day. Also included are any Canadians staying in a dwelling in that area on Census Day and having no usual place of residence elsewhere in Canada, as well as those considered "non-permanent residents".

**Population Estimate****(a) Preliminary, Updated and Final Postcensal**

Population estimates produced by using data from the most recent census adjusted for net census undercoverage and estimates of the components of demographic change since that last census.

**Accroissement naturel**

Excédent des naissances sur les décès.

**Résidents non permanents**

Les cinq groupes suivants constituent ce qu'on définit comme résidents non permanents:

- les personnes résidant au Canada qui demandent le statut de réfugié;
- les personnes résidant au Canada qui détiennent un permis de séjour pour étudiants (les étudiants étrangers, les titulaires d'un visa pour étudiants);
- les personnes résidant au Canada qui détiennent un permis de travail (les travailleurs étrangers, les titulaires d'un permis de travail);
- les personnes résidant au Canada qui détiennent un permis ministériel;
- toutes les personnes nées à l'extérieur du Canada et qui sont à charge de revendicateurs du statut de réfugié, de titulaires d'un permis de séjour pour étudiants, d'un permis de travail ou d'un permis ministériel et qui résident au Canada.

**Population**

La population estimée répond à la même définition que celle du recensement de 1991. Pour un lieu donné, la population se définit comme le nombre de Canadiens qui y ont leur résidence habituelle, sans égard au lieu où ils se trouvaient le jour du recensement. Sont également comptés les Canadiens séjournant dans un logement de la région en cause le jour du recensement et n'ayant pas de lieu habituel de résidence ailleurs au Canada, de même que ceux qui sont considérés comme des «résidents non permanents».

**Estimation de la population****a) Postcensitaire provisoire, mise à jour et définitive**

Estimation de l'effectif de la population obtenue en utilisant les résultats du dernier recensement disponible ajusté pour le sous-dénombrement net et l'estimation de l'accroissement démographique survenu depuis la date de ce dernier recensement.

**(b) Intercensal**

Population estimate derived by using postcensal estimates and data from the most recent census counts adjusted for net undercoverage preceding and following the year in question.

**Population Growth**

Change in population size from one date to another.

**Returning Canadians**

Canadian citizens and landed immigrants who emigrated from the country and who subsequently returned to Canada to re-establish a permanent residence.

**Total Net Migration**

Sum of the interprovincial migration and international migration.

**b) Intercensitaire**

Estimation de l'effectif de la population obtenue en utilisant les estimations postcensitaires et les résultats rajustés pour le sous-dénombrement net des deux recensements encadrant l'année considérée.

**Accroissement démographique**

Variation de l'effectif de la population entre deux dates.

**Canadiens de retour**

Des citoyens canadiens et des immigrants reçus qui ont émigré du pays et qui reviennent s'installer de façon permanente au Canada.

**Migration nette totale**

Somme de la migration interprovinciale et de la migration internationale.

**Standards of Service to the Public**

Statistics Canada is committed to serving its clients in a prompt, reliable and courteous manner and in the official language of their choice. To this end, the agency has developed standards of service which its employees observe in serving its clients. To obtain a copy of these service standards, please contact your nearest Statistics Canada Regional Reference Centre.

**Normes de service à la clientèle**

Statistique Canada s'engage à fournir à ses clients des services rapides, fiables et courtois et dans la langue officielle de leur choix. À cet égard, notre organisme s'est doté de normes de service à la clientèle qui doivent être observées par les employés lorsqu'ils offrent des services à la clientèle. Pour obtenir une copie de ces normes de service, veuillez communiquer avec le centre de consultation régional de Statistique Canada le plus près de chez vous.

**FOR FURTHER READING**

Selected publications from Statistics Canada

**Report on the Demographic Situation in Canada 1997** (Catalogue no. 91-209-XPE).

**COMING SOON**

Discover the latest facts about the Canadian population!

The 1997 edition of the *Report on the Demographic Situation in Canada* will soon be released. The document offers a complete review of current demographic developments in Canada. It tracks recent trends in all areas affecting the population: growth, marriage and divorce, birth rates and fertility, death, immigration and internal migration. This year, the Report deals in particular with the issue of fertility, analysing the characteristics of women who bear a third child. Another chapter of the book reviews the contraceptive methods used by Canadian women.

An annual feature, the second part of the *Report on the Demographic Situation in Canada* delves into a subject which demographers have found to be of interest. This year, the report deals with **the economic situation of elderly persons, taking into account their surroundings and environment**. Using the information included in the 1991 Census, it was possible to show, and to some extent to explain why some people live alone, with their children, or with strangers toward the end of their lives. The study highlights the new trends which consist of living independently as long as possible, and retiring from work as early as possible. The possibility of such a situation lasting in the long term is indirectly addressed.

**Annual Demographic Statistics, 1997** (Catalogue nos. 91-213-XPB and 91-213-XIB).

**NEW - NEW - NEW**

Whether you're an analyst, researcher, planner, decision-maker or just interested in the evolution of the Canadian population, this report will maximize your efficiency and meet your population data needs. In one volume, you'll get the most recent information on population by age, sex and marital status, census families, vital statistics, international, interprovincial and intraprovincial migration, and population projections and total population for census metropolitan areas up to 2002.

If you are familiar with demographic data, then you know that migration plays an important role in population growth. More than one-third of the 70 tables in this publication examine migration according to different variables -- geographic level, direction of migratory flow, age and sex. These data will give you a sound understanding of the major factors affecting growth.

To order the above-mentioned publications, you may telephone (613) 951-7277 or fax (613) 951-1584 or internet: order@statcan.ca. You may also call 1-800-267-6677 (Canada and United States) toll free. If you order by telephone, written confirmation is not required.

**LECTURES SUGGÉRÉES**

choisis parmi les publications de Statistique Canada

**Rapport sur l'état de la population du Canada, 1997** (n° 91-209-XPB au catalogue).

**À PARAÎTRE PROCHAINEMENT**

Les plus récentes nouvelles sur la population canadienne!

L'édition 1997 du *Rapport sur l'état de la population du Canada* paraîtra prochainement. Cet ouvrage offre une revue complète de l'actualité démographique au Canada. Il présente comme chaque année les tendances récentes des composantes du mouvement de la population : croissance, nuptialité et divortialité, natalité et fécondité, mortalité, migrations internationales et mouvements migratoires internes. Cette année, le Rapport porte une attention particulière à la fécondité avec une analyse des caractéristiques des femmes qui mettent au monde un troisième enfant. Une autre section fait le point sur les pratiques contraceptives des Canadiennes.

Comme chaque année, la deuxième partie du *Rapport sur l'état de la population du Canada* est consacrée à un sujet important dans la conjoncture. Il est question cette année **de la situation économique des personnes âgées en prenant en considération leur entourage**. En mettant à profit le recensement de 1991, on a pu montrer et dans une certaine mesure expliquer pourquoi certaines personnes vivent seules, d'autres avec leurs enfants, d'autres encore avec des étrangers le dernier segment de leur existence. L'étude met en lumière la tendance à vivre indépendamment le plus longtemps possible et la prise de la retraite le plus tôt possible. Elle soulève indirectement la question de la durabilité de ces pratiques.

AND / ET

**Statistiques démographiques annuelles, 1997** (n° 91-213-XPB et 91-213-XIB au catalogue).

**NOUVEAU - NOUVEAU - NOUVEAU**

Indispensable à l'analyste, au chercheur, au décideur, au planificateur ou simplement à la personne intéressée à l'évolution de la population canadienne, cet annuaire contribuera à rendre votre travail plus efficace et répondra à vos besoins en matière de données démographiques. Il réunit en un seul volume les renseignements les plus récents concernant la population selon l'âge, le sexe et l'état matrimonial, les familles de recensement, les statistiques de l'état civil, la migration internationale, interprovinciale et intraprovinciale et les projections de la population ainsi que la population totale des régions métropolitaines de recensement jusqu'à l'an 2002.

Les utilisateurs de statistiques démographiques savent que la migration joue un rôle important dans la croissance de la population. Plus du tiers des 70 tableaux portent sur la migration selon diverses variables : l'unité géographique, la direction des flux migratoires, l'âge et le sexe. Ces données vous permettront de bien saisir les principaux facteurs de la croissance démographique.

Pour obtenir les publications ci-haut mentionnées, veuillez communiquer par téléphone au (613) 951-7277 ou par télécopieur au (613) 951-1584 ou par internet : order@statcan.ca. Vous pouvez aussi appeler sans frais (Canada et États-Unis) au 1-800-267-6677. Il n'est pas nécessaire de nous faire parvenir une confirmation écrite pour une commande faite par téléphone.

**Text Table I. Sources and Types of Data Used to Generate the Population Estimates as of January 1, 1998(1)**  
**Tableau explicatif I. Sources et types de données utilisées pour la production de l'estimation de la population au 1<sup>er</sup> janvier 1998(1)**

Components and period Composantes et période	Type of data Type de données			Sources and remarks Sources et commentaires
	P	R	D	
<b>Base:</b> June 4, 1991 Census adjusted to July 1 and for net undercount. - Point de départ: Recensement du 4 juin 1991 rajusté au 1 <sup>er</sup> juillet et corrigé pour le sous-dénombrement net				Census of Canada, 1991, Catalogue no. 93-301.(1) – Recensement du Canada, 1991, n° 93-301 au catalogue.(1)
<b>Births - Naissances</b>				
01-07-1991 to - au 31-12-1995			x	Statistics Canada, Catalogue no. 84-210-XPB, Annual. – Statistique Canada, n° 84-210-XPB au catalogue, annuel.
01-01-1996 to - au 31-12-1996		x		Statistics Canada, Catalogue no. 91-002-XPB, Quarterly, Table 2. – Statistique Canada, n° 91-002-XPB au catalogue, trimestriel, tableau 2.
01-01-1997 to - au 31-12-1997	x			
<b>Deaths - Décès</b>				
01-07-1991 to - au 31-12-1995			x	Statistics Canada, Catalogue no. 84-210-XPB, Annual. – Statistique Canada, n° 84-210-XPB au catalogue, annuel.
01-01-1996 to - au 31-12-1996		x		Statistics Canada, Catalogue no. 91-002-XPB, Quarterly, Table 2. – Statistique Canada, n° 91-002-XPB au catalogue, trimestriel, tableau 2.
01-01-1997 to - au 31-12-1997	x			
<b>Immigration</b>				
01-07-1991 to - au 31-12-1995			x	Citizenship and Immigration Canada. - Citoyenneté et Immigration Canada.
01-01-1996 to - au 30-06-1997		x		
01-07-1997 to - au 31-12-1997	x			
<b>Emigration - Émigration</b>				
<u>Children 0-17 years - Enfants 0-17 ans</u>				
01-07-1991 to - au 30-06-1995			x	Demography Division - As data on emigrant children are not available from the Child Tax Benefit (CTB) program, estimates are based on Family Allowance file M0024 for 1987-1992 and the U.S. Department of Justice. - Division de la démographie - Les données des enfants émigrants selon le programme des prestations fiscales pour enfants (PFE) n'étant pas disponibles, nous avons utilisé les estimations établies à partir du fichier des allocations familiales M0024 (1987-1992) et les données provenant de "The U.S. Department of Justice".
01-07-1995 to - au 31-12-1997	x			
<u>Adults - Adultes</u>				
01-07-1991 to - au 30-06-1995			x	Demography Division - Based on child emigration, the U.S. Department of Justice and an $F_c = 1.1$ factor. – Division de la démographie - Établis à partir de l'émigration des enfants, "The U.S. Department of Justice" ainsi qu'un facteur $F_c = 1.1$ .
01-07-1995 to - au 30-06-1996	x			
01-07-1996 to - au 30-09-1996		x		
01-10-1996 to - au 31-12-1997	x			

P: Preliminary data. - Données provisoires.  
R: Updated data. - Données mises à jour.  
D: Final data. - Données définitives.

(1) For methodological information on 1991 net census undercoverage, see *Annual Demographic Statistics, 1993*, Catalogue no. 91-213. - Pour tout renseignement méthodologique des estimations du sous-dénombrement net en 1991, voir *Statistiques démographiques annuelles, 1993*, n° 91-213 au catalogue.

**Text Table I. Sources and Types of Data Used to Generate the Population Estimates as of January 1, 1998(1) - concluded**  
**Tableau explicatif I. Sources et types de données utilisées pour la production de l'estimation de la population au 1<sup>er</sup> janvier 1998(1) – fin**

Components and period Composantes et période	Type of data Type de données			Sources and remarks Sources et commentaires
	P	R	D	
<b>Net Non-permanent Residents - Solde des résidents non permanents</b>				
01-07-1991 to - au 30-06-1995			x	Demography Division - Based on data provided by Citizenship and Immigration Canada (Visitor Information Data System). - Division de la démographie - Établis à partir des données provenant de Citoyenneté et Immigration Canada (Système d'information sur les visiteurs).
01-07-1995 to - au 30-09-1997		x		
01-10-1997 to - au 31-12-1997	x			
<b>Returning Canadians – Canadiens de retour</b>				
01-07-1991 to - au 30-06-1995			x	Demography Division - Based on Customs and Excise file (form E-311) and emigration estimates. - Division de la démographie - Établis à partir du fichier de Douanes et Accise (formulaire E-311) et des estimations d'émigration.
01-07-1995 to - au 31-12-1997	x			
<b>Interprovincial Migration – Migration interprovinciale</b>				
<u>Children 0-17 years – Enfants 0-17 ans</u>				
01-07-1991 to - au 30-06-1996			x	Demography Division - Based on Family Allowance files M0024 (July 1991 to May 1992), M0013 (June to December 1992) or CTB data and G <sub>j</sub> factors for monthly distribution of total migration. - Division de la démographie - Établis à partir du fichier des allocations familiales M0024 (juillet 1991 à mai 1992), M0013 (juin à décembre 1992) ou les données du programme de PFE et des facteurs G <sub>j</sub> pour la répartition mensuelle de la migration totale
01-07-1996 to - au 30-09-1996		x		
01-10-1996 to - au 31-12-1997	x			Demography Division - Based on CTB and G <sub>j</sub> factors calculated using Revenue Canada tax files. - Division de la démographie - Établis à partir des données du programme de PFE et des facteurs G <sub>j</sub> calculés en utilisant les fichiers de Revenu Canada (Impôt).
<u>Adults - Adultes</u>				
01-07-1991 to - au 30-06-1996			x	Demography Division - Based on Revenue Canada tax files and distributed monthly using child migration data. - Division de la démographie - Établis à partir des fichiers de Revenu Canada (Impôt) et répartis mensuellement en utilisant les données de migration des enfants.
01-07-1996 to - au 30-09-1996		x		
01-10-1996 to - au 31-12-1997	x			Demography Division - Based on CTB data, Revenue Canada tax files and F <sub>j,k</sub> three year period. - Division de la démographie - Établis à partir du programme PFE, les fichiers de Revenu Canada (Impôt) et les facteurs F <sub>j,k</sub> période de trois ans.

P: Preliminary data. - Données provisoires.

R: Updated data. - Données mises à jour.

D: Final data. - Données définitives.

(1) For methodological information on 1991 net census undercoverage, see *Annual Demographic Statistics, 1993*, Catalogue no. 91-213. - Pour tout renseignement méthodologique des estimations du sous-dénombrement net en 1991, voir *Statistiques démographiques annuelles, 1993*, n° 91-213 au catalogue.

**Text Table II. Estimated Net Undercoverage of Population for Canada, Provinces and Territories, 1986 and 1991 Censuses**  
**Tableau explicatif II. Estimation du sous-dénombrement net de la population pour le Canada, les provinces et les territoires, aux recensements de 1986 et 1991**

Province and Territory Province et territoire	1986(1)		1991(2)	
	Number Nombre	Rate (%) Taux (%)	Number Nombre	Rate (%) Taux (%)
<b>CANADA</b>	<b>696,036</b>	<b>2.68</b>	<b>791,412</b>	<b>2.82</b>
NFLD. - T.-N.	9,114	1.58	11,380	1.96
P.E.I. - Î.-P.-É.	2,258	1.75	1,221	0.93
N.S.- N.-É.	15,625	1.76	17,192	1.87
N.B. - N.-B.	16,351	2.25	24,157	3.23
QUE. - QC	160,581	2.40	179,793	2.54
ONT.	268,670	2.87	373,990	3.58
MAN.	26,625	2.44	20,338	1.83
SASK.	19,871	1.93	17,720	1.76
ALTA. - ALB.	60,175	2.48	51,262	1.97
B.C. - C.-B.	112,497	3.76	90,019	2.67
YUKON	1,068	4.35	1,148	3.97
N.W.T. - T.N.-O.	3,201	5.77	3,192	5.23

- (1) The 1986 levels and rates are based on information from the 1986 Reverse Record Check and estimates of overcoverage excluding non-permanent residents. - Les effectifs et les taux de 1986 sont tirés de la Contre-vérification des dossiers de 1986 et des estimations du surdénombrement. Ces effectifs excluent les résidents non permanents.
- (2) The 1991 levels and rates which are based on the 1991 Reverse Record Check and the Overcoverage Study, include non-permanent residents, and are corrected for the overestimated undercount at age 0-4 years for females. - Les effectifs et les taux de 1991 sont tirés de la Contre-vérification des dossiers de 1991 et de l'étude du surdénombrement. Ils comprennent les résidents non permanents et ont été corrigés d'une surestimation du sous-dénombrement des filles âgées de 0-4 ans.

**Text Table III. Error of Closure of the Estimates of Total Population for Canada, Provinces and Territories, July 1, 1986 and 1991**  
**Tableau explicatif III. Erreur en fin de période des estimations de la population totale du Canada, des provinces et des territoires, 1<sup>er</sup> juillet 1986 et 1991**

Province and Territory Province et territoire	1986		1991	
	Number Nombre	Percent Pourcentage	Number Nombre	Percent Pourcentage
<b>CANADA</b>	<b>82,773</b>	<b>0.32</b>	<b>57,690</b>	<b>0.21</b>
NFLD. - T.-N.	10,522	1.82	7,671	1.32
P.E.I. - Î.-P.-É.	339	0.26	2,818	2.15
N.S.- N.-É.	3,024	0.34	4,792	0.52
N.B. - N.-B.	7,025	0.97	-1,252	-0.17
QUE. - QC	50,443	0.75	7,212	0.10
ONT.	-4,752	-0.05	-6,130	-0.06
MAN.	-1,929	-0.18	9,983	0.90
SASK.	-548	-0.05	13,037	1.29
ALTA. - ALB.	25,182	1.03	15,236	0.59
B.C. - C.-B.	-2,995	-0.10	7,423	0.22
YUKON	-1,466	-5.92	-905	-3.12
N.W.T. - T.N.-O.	-2,072	-3.74	-2,195	-3.59

Note: The error of closure is equal to the July 1 postcensal estimates minus the census count adjusted to July 1 and for net undercount. The percentage is: error of closure, divided by the census count adjusted to July 1 and for net undercount, multiplied by 100.

Nota: L'erreur en fin de période est égale à la différence entre l'estimation postcensitaire de la population au 1<sup>er</sup> juillet et les chiffres du recensement rajustés au 1<sup>er</sup> juillet et pour le sous-dénombrement net. Le pourcentage est égal à l'erreur en fin de période, divisée par les chiffres du recensement rajustés au 1<sup>er</sup> juillet et pour le sous-dénombrement net, le tout multiplié par 100.

Source: Demography Division, Population Estimates Section. - Division de la démographie, Section des estimations démographiques.

**Table 1. Estimates of Population for Canada, Provinces and Territories, from July 1, 1991 to January 1, 1998(1)**  
**Tableau 1. Estimations trimestrielles de la population du Canada, des provinces et des territoires, du 1<sup>er</sup> juillet 1991 au 1<sup>er</sup> janvier 1998 (1)**

			NFLD.	P.E.I.	N.S.	N.B.	QUE.				ALTA.	B.C.	N.W.T.		
			Canada	-	-	-	-	ONT.	MAN.	SASK.	-	-	YUKON	-	
			T.-N.	Î.-P.-É.	N.-É.	N.-B.	QC				ALB.	C.-B.	T.N.-O.		
1991	July 1 - Juillet	(PD)	28,111,047	580,307	130,820	918,010	748,515	7,079,569	10,464,212	1,112,471	1,006,290	2,601,050	3,379,346	29,145	61,312
	Oct. 1 - Oct.	(PD)	28,255,467	580,320	130,801	919,465	748,721	7,116,462	10,540,779	1,111,200	1,003,361	2,609,819	3,403,663	29,374	61,502
1992	Jan. 1 - Janv.	(PD)	28,321,746	580,681	131,076	920,246	749,791	7,125,087	10,568,920	1,111,971	1,003,325	2,618,014	3,421,335	29,461	61,839
	April 1 - Avril	(PD)	28,419,962	581,477	131,313	920,847	750,803	7,144,847	10,613,977	1,113,161	1,004,761	2,627,227	3,439,689	29,722	62,138
	July 1 - Juillet	(PD)	28,532,453	582,293	131,357	923,111	752,027	7,164,006	10,663,351	1,114,901	1,005,646	2,639,319	3,463,648	30,286	62,508
	Oct. 1 - Oct.	(PD)	28,650,862	582,321	131,764	925,717	752,067	7,189,822	10,709,104	1,115,695	1,004,461	2,650,959	3,496,120	30,236	62,596
1993	Jan. 1 - Janv.	(PD)	28,722,869	583,877	132,158	926,622	752,583	7,204,433	10,734,632	1,116,821	1,004,719	2,658,912	3,515,114	30,157	62,841
	April 1 - Avril	(PD)	28,800,662	583,913	132,459	927,322	753,344	7,219,910	10,766,440	1,118,290	1,006,049	2,666,534	3,533,041	30,297	63,063
	July 1 - Juillet	(PD)	28,895,697	584,022	132,832	929,153	754,175	7,235,479	10,804,958	1,120,417	1,007,667	2,675,747	3,557,304	30,514	63,429
	Oct. 1 - Oct.	(PD)	29,013,835	582,764	133,169	931,453	755,058	7,257,800	10,852,698	1,121,489	1,007,586	2,687,536	3,590,209	30,180	63,893
1994	Jan. 1 - Janv.	(PD)	29,076,893	582,198	133,461	931,831	755,449	7,270,055	10,876,086	1,122,322	1,007,922	2,692,638	3,610,909	29,817	64,205
	April 1 - Avril	(PD)	29,158,612	581,258	133,756	932,412	755,703	7,282,263	10,913,675	1,123,755	1,008,606	2,700,909	3,631,985	29,811	64,479
	July 1 - Juillet	(PD)	29,264,666	580,547	134,191	933,502	756,676	7,296,225	10,963,243	1,126,187	1,009,443	2,710,149	3,659,891	29,794	64,818
	Oct. 1 - Oct.	(PD)	29,377,670	578,656	134,614	934,969	757,427	7,312,339	11,013,563	1,127,427	1,010,457	2,719,263	3,694,057	29,705	65,193
1995	Jan. 1 - Janv.	(PD)	29,437,024	577,612	134,890	935,076	757,903	7,322,997	11,035,492	1,128,301	1,011,195	2,726,278	3,711,771	29,968	65,541
	April 1 - Avril	(PD)	29,514,804	576,596	135,025	935,715	758,088	7,333,737	11,071,618	1,130,438	1,011,848	2,735,617	3,729,972	30,210	65,940
	July 1 - Juillet	(PD)	29,616,453	575,413	135,297	936,603	758,592	7,348,702	11,120,842	1,132,394	1,012,967	2,745,154	3,753,980	30,487	66,022
	Oct. 1 - Oct.	(PR)	29,726,170	573,511	135,885	939,142	758,999	7,364,856	11,172,513	1,132,731	1,013,971	2,756,434	3,781,041	30,931	66,156
1996	Jan. 1 - Janv.	(PR)	29,789,020	572,643	136,040	939,367	759,688	7,375,137	11,194,906	1,133,538	1,014,587	2,764,915	3,800,885	31,009	66,305
	April 1 - Avril	(PR)	29,862,114	571,026	136,208	939,881	760,309	7,384,443	11,226,083	1,135,174	1,016,067	2,774,462	3,820,877	31,181	66,403
	July 1 - Juillet	(PR)	29,959,458	569,563	136,634	941,598	760,780	7,396,727	11,271,834	1,137,297	1,017,452	2,785,755	3,843,647	31,400	66,771
	Oct. 1 - Oct.	(PR)	30,059,540	567,462	136,982	943,753	760,861	7,408,720	11,316,088	1,138,708	1,019,387	2,799,448	3,869,666	31,548	66,917
1997	Jan. 1 - Janv.	(PR)	30,110,702	566,001	136,966	944,685	760,728	7,414,783	11,333,713	1,139,724	1,019,737	2,809,791	3,886,098	31,546	66,930
	April 1 - Avril	(PR)	30,189,489	564,063	136,974	945,030	761,179	7,421,945	11,370,765	1,141,505	1,020,239	2,824,597	3,904,309	31,541	67,342
	July 1 - Juillet	(PR)	30,285,756	562,198	137,148	946,824	761,117	7,430,997	11,421,648	1,142,169	1,021,696	2,841,328	3,921,546	31,607	67,478
	Oct. 1 - Oct.	(PR)	30,378,386	559,034	137,191	946,799	760,858	7,438,641	11,473,783	1,141,637	1,021,529	2,859,811	3,940,322	31,395	67,386
1998	Jan. 1 - Janv.	(PP)	30,425,304	557,739	136,895	946,860	760,761	7,443,546	11,493,170	1,141,691	1,022,480	2,872,705	3,950,692	31,443	67,322

(1) Quarterly estimates of population from July 1, 1951 to April 1, 1971 are available in publication Catalogue no. 91-001, Volume 11, no. 3 and data from July 1, 1971 to April 1, 1991, no. 91-002, Volume 7, no.3. - Unrounded figures prior to July 1, 1991 are available upon request. - Les estimations trimestrielles du 1<sup>er</sup> juillet 1951 au 1<sup>er</sup> avril 1971 sont disponibles dans la publication n° 91-001 au catalogue, volume 11, n° 3 et celles du 1<sup>er</sup> juillet 1971 au 1<sup>er</sup> avril 1991, n° 91-002 au catalogue, volume 7, n° 3. Les données non arrondies antérieurement au 1<sup>er</sup> juillet 1991 sont disponibles sur demande.

(PD) Final postcensal estimates. - Estimations postcensitaires définitives.

(PR) Updated postcensal estimates. - Estimations postcensitaires mises à jour.

(PP) Preliminary postcensal estimates. - Estimations postcensitaires provisoires.

Note: These population estimates are based on 1991 Census counts adjusted for net census undercoverage and take into account non-permanent residents and returning Canadians. - Ces estimations sont établies à partir des données du recensement de 1991, rajustées pour le sous-dénombrement net et elles tiennent compte des résidents non permanents et des Canadiens de retour.

Source: Statistics Canada, Demography Division, Population Estimates Section. - Statistique Canada, Division de la démographie, Section des estimations démographiques.

**Table 2. Quarterly Demographic Statistics, October-December 1996 and 1997**  
**Tableau 2. Statistiques démographiques trimestrielles, octobre-décembre 1996 et 1997**

Item - Rubrique			CANADA		NFLD.	P.E.I.	N.S.	N.B.	QUE.	ONT.	MAN.	SASK.	ALTA.	B.C.	YUKON	N.W.T.
			T.-N.	Î.-P.-É.	N.-É.	N.-B.	QC	ALB.	C.-B.				T.N.-O.			
<b>Births - Naissances</b>	1997	P	83,210	1,290	400	2,380	1,855	17,570	32,815	3,585	2,950	8,920	10,965	100	380	
	1996	R	84,507	1,366	398	2,394	1,912	19,518	32,166	3,592	3,023	8,774	10,887	96	381	
<b>Deaths - Décès</b>	1997	P	53,715	980	320	1,940	1,445	13,055	19,955	2,560	1,990	4,275	7,100	40	55	
	1996	R	53,965	1,055	315	1,961	1,470	13,357	19,907	2,494	1,996	4,234	7,079	37	60	
<b>Natural Increase - Accroissement naturel</b>	1997	P	29,495	310	80	440	410	4,515	12,860	1,025	960	4,645	3,865	60	325	
	1996	R	30,542	311	83	433	442	6,161	12,259	1,098	1,027	4,540	3,808	59	321	
<b>International Migration - Migration internationale</b>																
Permanent Immigration	1997	P	45,013	81	31	573	204	6,721	24,515	796	425	2,825	8,795	31	16	
Immigration permanente	1996	R	50,524	100	44	647	171	6,988	26,259	1,368	377	2,989	11,539	31	11	
Permanent Emigration	1997	PP	10,992	93	35	180	206	1,452	4,774	487	237	1,885	1,613	17	13	
Émigration permanente	1996	PP	10,947	85	36	179	206	1,445	4,755	483	237	1,883	1,606	18	14	
Net Migration	1997	PP	34,021	-12	-4	393	-2	5,269	19,741	309	188	940	7,182	14	3	
Solde migratoire	1996	PR	39,577	15	8	468	-35	5,543	21,504	885	140	1,106	9,933	13	-3	
Net Non-permanent Residents	1997	PP	-21,754	-223	-28	-277	-132	-2,906	-14,568	-242	-297	-960	-2,096	-16	-9	
Solde des résidents non permanents	1996	PR	-23,970	-223	-41	-404	-120	-3,399	-16,047	-364	-476	-986	-1,872	-31	-7	
Returning Canadians	1997	PP	5,156	31	8	89	107	694	2,189	257	112	864	787	8	10	
Canadiens de retour	1996	PP	5,013	31	8	86	103	679	2,135	243	109	839	765	7	8	
<b>Net International Migration Solde de la migration internationale</b>	1997	PP	17,423	-204	-24	205	-27	3,057	7,362	324	3	844	5,873	6	4	
	1996	PR	20,620	-177	-25	150	-52	2,823	7,592	764	-227	959	8,826	-11	-2	
<b>Interprovincial Migration - Migration interprovinciale</b>																
In-migration - Entrées	1997	PP	55,859	1,791	421	2,943	2,615	4,289	12,414	2,250	3,218	14,969	10,297	297	355	
	1996	PP	65,544	2,150	616	3,711	2,362	4,818	14,370	3,013	3,878	15,004	14,725	389	508	
Out-migration - Sorties	1997	PP	55,859	3,192	773	3,527	3,095	6,956	13,249	3,545	3,230	7,564	9,665	315	748	
	1996	PP	65,544	3,745	690	3,362	2,885	7,739	16,596	3,859	4,328	10,160	10,927	439	814	
Net migration - Solde migratoire	1997	PP	-	-1,401	-352	-584	-480	-2,667	-835	-1,295	-12	7,405	632	-18	-393	
	1996	PP	-	-1,595	-74	349	-523	-2,921	-2,226	-846	-450	4,844	3,798	-50	-306	
<b>Total Net Migration - Solde migratoire total</b>	1997	PP	17,423	-1,605	-376	-379	-507	390	6,527	-971	-9	8,249	6,505	-12	-389	
	1996	PR	20,620	-1,772	-99	499	-575	-98	5,366	-82	-677	5,803	12,624	-61	-308	
<b>Total Growth - Accroissement total</b>	1997	PP	46,918	-1,295	-296	61	-97	4,905	19,387	54	951	12,894	10,370	48	-64	
	1996	PR	51,162	-1,461	-16	932	-133	6,063	17,625	1,016	350	10,343	16,432	-2	13	
<b>Marriages - Mariages</b>	1997	P	28,960	570	165	1,045	770	3,630	13,525	1,130	1,040	3,070	3,945	35	35	
	1996	R	28,244	541	164	968	787	3,443	13,314	1,119	1,014	2,989	3,850	29	26	

P: Preliminary data. - Données provisoires.  
R: Revised data. - Données révisées.  
PP: Preliminary postcensal estimates. - Estimations postcensitaires provisoires.  
PR: Updated postcensal estimates. - Estimations postcensitaires mises à jour.  
-: Nil or zero. - Néant ou zéro.



**Table 3. Interprovincial Migration by Province of Origin and Destination, October-December 1997 (PP)**  
**Tableau 3. Migration interprovinciale par province d'origine et de destination, octobre-décembre 1997 (PP)**

Origin - Origine	Destination											
	NFLD.	P.E.I.	N.S.	N.B.	QUE.	ONT.	MAN.	SASK.	ALTA.	B.C.	YUKON	N.W.T.
	T.-N.	Î.-P.-É.	N.-É.	N.-B.	QC				ALB.	C.-B.		T.N.-O.
NFLD. - T.-N.	-	32	323	157	46	859	89	57	1,246	348	9	26
P.E.I. - Î.-P.-É.	36	-	132	97	20	176	8	3	217	84	-	-
N.S. - N.-É.	294	137	-	504	182	1,066	22	84	870	368	-	-
N.B. - N.-B.	162	88	509	-	367	933	48	59	651	278	-	-
QUE. - QC	32	17	203	466	-	4,468	93	37	621	975	-	44
ONT.	746	63	1,071	881	2,842	-	659	409	2,707	3,829	-	42
MAN.	45	4	68	60	86	872	-	530	1,174	661	-	45
SASK.	19	5	7	18	16	209	300	-	2,035	563	39	19
ALTA. - ALB.	222	28	358	222	136	1,535	445	1,398	-	2,986	89	145
B.C. - C.-B.	202	47	220	150	519	2,216	532	585	5,013	-	153	28
YUKON	8	-	13	7	11	36	11	18	44	161	-	6
N.W.T. - T.N.-O.	25	-	39	53	64	44	43	38	391	44	7	-
Total in-migration Total des entrées	1,791	421	2,943	2,615	4,289	12,414	2,250	3,218	14,969	10,297	297	355
Total out-migration Total des sorties	3,192	773	3,527	3,095	6,956	13,249	3,545	3,230	7,564	9,665	315	748
Net migration Solde migratoire	-1,401	-352	-584	-480	-2,667	-835	-1,295	-12	7,405	632	-18	-393

**Total number of migrants - Nombre total de migrants: 55,859**

(PP): Preliminary postcensal estimates based on Child Tax Benefit data (CTB) and  $F_{(i,k)}$  3 years adjustment factors calculated using 1993-1994, 1994-1995 and 1995-1996 data from Revenue Canada tax files. - Estimations postcensitaires provisoires produites à partir des données de prestations fiscales pour enfants (PFE) et utilisant des facteurs de rajustement  $F_{(i,k)}$  période de 3 ans calculées à l'aide des données tirées des fichiers de Revenu Canada (Impôt), 1993-1994, 1994-1995 et 1995-1996.

-: Nil or zero. - Néant ou zéro.

**Table 4. Annual Demographic Statistics for Years Ending December 31, 1996 and 1997**  
**Tableau 4. Statistiques démographiques annuelles pour les années se terminant le 31 décembre 1996 et 1997**

Item - Rubrique	CANADA		NFLD.	P.E.I.	N.S.	N.B.	QUE.	ONT.	MAN.	SASK.	ALTA.	B.C.	YUKON	N.W.T.	
			T.-N.	Î.-P.-É.	N.-É.	N.-B.	QC				ALB.	C.-B.		T.N.-O.	
<b>Births - Naissances</b>	1997	P	361,785	5,405	1,705	10,325	7,965	80,195	140,775	15,540	12,815	38,170	46,880	470	1,540
	1996	R	364,732	5,766	1,667	10,488	8,176	85,464	138,355	15,546	12,993	37,902	46,382	443	1,550
<b>Deaths - Décès</b>	1997	P	216,970	3,850	1,235	7,830	5,970	53,200	81,260	9,955	8,250	16,860	28,205	135	220
	1996	R	213,649	3,931	1,223	7,750	5,899	53,444	79,395	9,547	7,946	16,495	27,667	122	230
<b>Natural Increase - Accroissement naturel</b>	1997	P	144,815	1,555	470	2,495	1,995	26,995	59,515	5,585	4,565	21,310	18,675	335	1,320
	1996	R	151,083	1,835	444	2,738	2,277	32,020	58,960	5,999	5,047	21,407	18,715	321	1,320
<b>International Migration - Migration internationale</b>															
Permanent Immigration	1997	R	216,063	400	149	3,081	698	27,420	117,410	3,894	1,761	13,215	47,856	85	94
Immigration permanente	1996	R	224,218	564	158	3,489	760	29,434	118,327	4,599	1,873	14,232	50,608	87	87
Permanent Emigration	1997	PP	49,969	295	77	895	1,036	6,730	21,161	2,504	1,086	8,364	7,654	68	99
Émigration permanente	1996	PP	48,796	285	75	873	1,016	6,572	20,672	2,440	1,056	8,176	7,466	66	99
Net Migration	1997	PP	166,094	105	72	2,186	-338	20,690	96,249	1,390	675	4,851	40,202	17	-5
Solde migratoire	1996	PR	175,422	279	83	2,616	-256	22,862	97,655	2,159	817	6,056	43,142	21	-12
Net Non-permanent Residents	1997	PR	-19,322	-66	-78	-238	-119	-4,399	-8,672	-129	-199	-531	-4,903	-24	36
Solde des résidents non permanents	1996	PR	-27,337	-515	48	-178	-181	-3,580	-21,450	-427	-39	-243	-756	-5	-11
Returning Canadians	1997	PP	23,015	139	37	400	478	3,102	9,777	1,137	493	3,851	3,526	33	42
Canadiens de retour	1996	PP	22,514	139	36	388	463	3,055	9,584	1,093	485	3,754	3,447	32	38
<b>Net International Migration Solde de la migration internationale</b>	1997	PP	169,787	178	31	2,348	21	19,393	97,354	2,398	969	8,171	38,825	26	73
	1996	PR	170,599	-97	167	2,826	26	22,337	85,789	2,825	1,263	9,567	45,833	48	15
<b>Interprovincial Migration - Migration interprovinciale</b>															
In-migration - Entrées	1997	PP	345,157	10,047	2,937	18,516	14,459	26,707	82,104	16,356	20,302	83,710	64,760	2,002	3,257
	1996	PR	315,008	8,593	3,004	18,099	12,362	24,757	72,813	16,392	19,249	65,160	69,407	2,090	3,082
Out-migration - Sorties	1997	PP	345,157	20,042	3,509	21,184	16,442	44,332	79,516	22,372	23,093	50,277	57,666	2,466	4,258
	1996	PR	315,008	16,973	2,689	18,345	13,625	39,468	78,755	19,030	20,409	51,258	48,742	1,922	3,792
Net migration - Solde migratoire	1997	PP	-	-9,995	-572	-2,668	-1,983	-17,625	2,588	-6,016	-2,791	33,433	7,094	-464	-1,001
	1996	PR	-	-8,380	315	-246	-1,263	-14,711	-5,942	-2,638	-1,160	13,902	20,665	168	-710
<b>Total Net Migration - Solde migratoire total</b>	1997	PP	169,787	-9,817	-541	-320	-1,962	1,768	99,942	-3,618	-1,822	41,604	45,919	-438	-928
	1996	PR	170,599	-8,477	482	2,580	-1,237	7,626	79,847	187	103	23,469	66,498	216	-695
<b>Total Growth - Accroissement total</b>	1997	PP	314,602	-8,262	-71	2,175	33	28,763	159,457	1,967	2,743	62,914	64,594	-103	392
	1996	PR	321,682	-6642	926	5,318	1,040	39,646	138,807	6,186	5,150	44,876	85,213	537	625
<b>Marriages - Mariages</b>	1997	P	159,350	3,235	960	5,525	4,340	23,875	67,540	6,620	5,700	17,860	23,245	240	210
	1996	R	156,401	3,184	925	5,376	4,367	23,999	66,061	6,448	5,528	17,284	22,833	198	198

P: Preliminary data. - Données provisoires.

R: Updated Data - Données mises à jour.

PP: Preliminary postcensal estimates. - Estimations postcensitaires provisoires.

PR: Updated postcensal estimates. - Estimations postcensitaires mises à jour.

-: Nil or zero. - Néant ou zéro.

**Statistical Tables**

Quarterly Demographic Data obtained from CANSIM:

**Time Series Data Base:**

- Quarterly Estimates of Total Population - Matrix 1
- Quarterly Number of Immigrants by Country of Last Permanent Residence - Matrix 2
- Quarterly Number of Immigrants by Occupation - Matrix 3
- Quarterly Number of Immigrants by Province of Destination - Matrix 397
- Quarterly Number of Emigrants - Matrix 6516
- Quarterly Number of Births - Matrix 4
- Quarterly Number of Deaths - Matrix 5
- Quarterly Number of Marriages - Matrix 6
- Quarterly Number of In- and Out-interprovincial Migrants (Revenue Canada) - Matrix 6981
- Quarterly Number of In- and Out-interprovincial Migrants (Family Allowances and Child Tax Benefits) - Matrix 5731
- Quarterly Number of Non-permanent Residents - Matrix 6470
- Quarterly Number of Returning Canadians - Matrix 6471

The paper used in this publication meets the minimum requirements of American National Standard for Information Sciences - Permanence of Paper for Printed Library Materials, ANSI Z39.48 - 1984 (∞).

**Tableaux statistiques**

Données démographiques trimestrielles disponibles par l'intermédiaire de CANSIM:

**Base de données: séries chronologiques**

- Estimations trimestrielles de la population totale - Matrice 1
- Effectif trimestriel d'immigrants selon le pays de dernière résidence - Matrice 2
- Effectif trimestriel d'immigrants selon l'occupation - Matrice 3
- Effectif trimestriel d'immigrants selon la province de destination - Matrice 397
- Effectif trimestriel d'émigrants - Matrice 6516
- Effectif trimestriel des naissances - Matrice 4
- Effectif trimestriel des décès - Matrice 5
- Effectif trimestriel des mariages - Matrice 6
- Effectif trimestriel des entrants et des sortants interprovinciaux (Revenu Canada) - Matrice 6981
- Effectif trimestriel des entrants et des sortants interprovinciaux (Allocations Familiales et Prestations fiscales pour enfants) - Matrice 5731
- Effectif trimestriel des résidents non permanents - Matrice 6470
- Effectif trimestriel des Canadiens de retour - Matrice 6471

Le papier utilisé dans la présente publication répond aux exigences minimales de l'"American National Standard for Information Sciences" - "Permanence of Paper for Printed Library Materials", ANSI Z39.48 - 1984 (∞).

**Note of appreciation**

Canada owes the success of its statistical system to a long-standing co-operation involving Statistics Canada, the citizens of Canada, its businesses and governments. Accurate and timely statistical information could not be produced without their continued co-operation and goodwill.

**Note de reconnaissance**

Le succès du système statistique du Canada repose sur un partenariat bien établi entre Statistique Canada et la population, les entreprises et les administrations canadiennes. Sans cette collaboration et cette bonne volonté, il serait impossible de produire des statistiques précises et actuelles.