



Quarterly Demographic Statistics

**October-December
1998**

Statistiques démographiques trimestrielles

**Octobre-décembre
1998**

All prices exclude sales tax

A paper version catalogue 91-002-XPB, is published quarterly for \$10.00 per issue or \$33.00 for a subscription in Canada. Outside Canada, the cost is US\$10.00 per issue or US\$33.00 for subscription ISSN 0835-4057.

Catalogue no. 91-002-XIB, is available on internet quarterly for \$8.00 cdn per issue or \$25.00 cdn for a subscription ISSN 1209-1235.

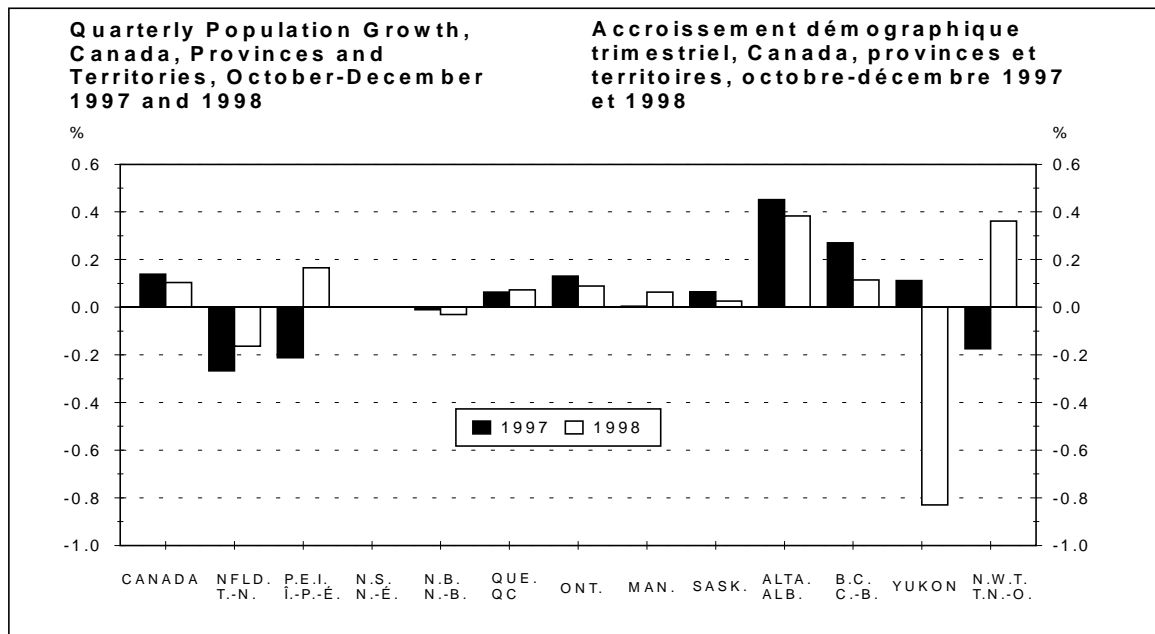
To order Statistics Canada publications, please call our National toll-free line: 1-800-267-6677 or internet: order@statcan.ca.

Les prix n'incluent pas la taxe de vente

Une version papier, produit n° 91-002-XPB au catalogue, est publié trimestriellement au coût de 10 \$ le numéro ou 33 \$ pour un abonnement au Canada. À l'extérieur du Canada, le coût est de 10 \$ US le numéro ou 33 \$ US pour un abonnement ISSN 0835-4057.

Le produit n° 91-002-XIB au catalogue est publié trimestriellement sur Internet au coût de 8 \$ cdn le numéro ou 25 \$ cdn pour un abonnement ISSN 1209-1235.

Pour commander les publications de Statistique Canada, veuillez composer le numéro national sans frais: 1-800-267-6677 ou internet: order@statcan.ca.



Population Estimates Section, Demography Division
(613) 951-2320.

Section des estimations démographiques, Division de la
démographie (613) 951-2320.

May 1999

Mai 1999

Published by authority of the Minister responsible for Statistics Canada. ©Minister of Industry, 1999. All rights reserved. No part of this publication may be reproduced, stored in a retrieval system or transmitted in any form or by any means, electronic, mechanical, photocopying, recording or otherwise without prior written permission from License Services, Marketing Division, Statistics Canada, Ottawa, Ontario, Canada, K1A 0T6.

Publication autorisée par le ministre responsable de Statistique Canada. ©Ministre de l'Industrie, 1999. Tous droits réservés. Il est interdit de reproduire ou de transmettre le contenu de la présente publication, sous quelque forme ou par quelque moyen que ce soit, enregistrement sur support magnétique, reproduction électronique, mécanique, photographie, ou autre, ou de l'emmagasiner dans un système de recouvrement sans l'autorisation écrite préalable des Services de concession des droits de licence, Division du marketing, Statistique Canada, Ottawa, Ontario, Canada K1A 0T6.

Highlights

Canada

On January 1st 1999, the Canadian population was estimated to be 30,418,100, up 262,800 from January 1st 1998. This 0.9% annual growth in population is lower than the 1.1% observed for 1997. The decline in population growth was mainly the result of fewer immigrants coming to Canada, but fewer births and more deaths also had an effect.

Population growth was even slower during the last three months of the year. Canada's population increased by 31,600 (0.1%) during the 1998 October-December quarter, compared to 42,000 in 1997 and 54,500 in 1996. This trend of decreasing growth was predominantly the result of reduced levels of immigration and reduced numbers of non-permanent residents. To a lesser extent, fewer births and an increase in the numbers of deaths and emigrants also contributed to the lower population growth. Natural increase accounted for 68.9% of the population growth during the fourth quarter of 1998, compared to only 58.8% in 1997 and 54.4% in 1996.

During October-December 1998, the number of births in Canada was estimated at 79,300, 1,500 less than during the same period one year earlier. Fewer births occurred than during any other quarter since 1971. Conversely, 57,500 deaths occurred during this quarter in 1998, up 1,500 from 1997. In terms of natural increase, Canada's population grew by 21,800. Comparatively, Canada's population grew by 44,300 through natural increase during October-December 1971, by 45,400 in 1981 and 44,200 in 1991.

Canada's population increased by only 9,800 through international migration during October-December 1998, the smallest growth observed during this quarter since 1990. Some 38,100 immigrants registered during this period, down 6,900 from the previous year.

Some 222,800 non-permanent residents were living in Canada on January 1st 1999, down from 245,000 on October 1st 1998. The number of non-permanent

Faits saillants

Canada

Au 1^{er} janvier 1999, on estimait la population du Canada à 30 418 100, soit une hausse de 262 800 personnes depuis le 1^{er} janvier 1998. Cet accroissement démographique, de 0,9 %, est plus faible que celui observé en 1997 (1,1 %). Le ralentissement de la croissance de la population est principalement attribuable à une réduction du nombre d'immigrants, mais également à une baisse des naissances et une hausse des décès.

La croissance démographique s'est réduite encore davantage au cours des trois derniers mois de l'année. La population du Canada s'est accrue de 31 600 (0,1 %) au cours du trimestre octobre-décembre 1998, comparativement à 42 000 en 1997 et à 54 500 en 1996. Cette tendance à la baisse était principalement le résultat d'un niveau d'immigration et d'un nombre de résidents non-permanents plus faibles. Une baisse des naissances et une hausse des décès et des émigrants ont aussi contribué au ralentissement de la croissance démographique. L'accroissement naturel comptait pour 68,9 % de la croissance de la population du dernier trimestre de 1998, comparativement à seulement 58,8 % en 1997 et 54,4 % en 1996.

En octobre-décembre 1998, le nombre de naissances au Canada s'élevait à 79 300, soit 1 500 de moins qu'au cours de la même période l'année précédente. Les naissances de ce trimestre étaient moins élevées que pendant tous autres trimestres depuis 1971. À l'inverse, on observait 1 500 décès de plus au cours du trimestre de 1998 (57 500 décès) que pour celui de 1997. La population du Canada s'accroissait ainsi de 21 800 par accroissement naturel. En comparaison, l'accroissement naturel s'élevait à 44 300 en octobre-décembre 1971, à 45 400 en 1981 et à 44 200 en 1991.

Le solde migratoire international a eu pour effet d'accroître la population du Canada de seulement 9 800 au cours du trimestre octobre-décembre 1998, soit le plus faible solde migratoire international pour ce trimestre depuis 1990. Quelques 38 100 immigrants ont été reçus au cours de ce trimestre, 6 900 de moins que l'année précédente.

Quelques 222 800 résidents non permanents vivaient au Canada au 1^{er} janvier 1999, comparativement à 245 000 au 1^{er} octobre 1998. Le nombre de résidents non

residents living in Canada decreased by 22,200 during the fourth quarter of 1998. A further 5,200 returning Canadians (individuals who previously emigrated from Canada but had since returned to permanent residency) came back to Canada during October-December 1998. Conversely, 11,300 emigrants left Canada during October-December 1998, up 300 from 1997. This is the largest number of emigrants during this quarter since 1984.

Provinces and Territories

Alberta had the largest population increase during October-December 1998 (11,300), followed by Ontario (10,300), Quebec (5,400) and British Columbia (4,600). This was the first time since January-March 1981 that the quarterly population growth was larger in Alberta than in Ontario. Newfoundland (-885), Yukon (-259) and New Brunswick (-225) experienced marginal declines in population during the fourth quarter in 1998.

During October-December 1998, Alberta had the highest population growth rate (0.38%), followed by the Northwest Territories (0.36%), Prince Edward Island (0.17%) and British Columbia (0.11%). The Yukon and all remaining provinces recorded growth rates lower than Canada overall (0.10%).

Alberta's net interprovincial migration reached 6,200 and natural increase 4,100. Interprovincial migration contributed substantially to Alberta's population growth during October-December 1998. Some 16,300 migrants moved to Alberta from other provinces and only 10,100 moved away from Alberta to other areas of Canada. Internationally, 1,000 more migrants moved to Alberta from other countries than had migrated from Alberta to another country.

Ontario also experienced notable population gain through interprovincial migration during October-December 1998, with 1,900 more Canadians moving to Ontario from other provinces than from Ontario to other provinces or territories. During this period, Ontario experienced a slight net population outflow due to international migration.

Quebec had 3,100 more immigrants than emigrants during October-December 1998. Conversely, 2,000

permanents au Canada diminuait ainsi de 22 000 pendant le dernier trimestre de 1998. En outre, 5 200 Canadiens de retour (personnes ayant précédemment émigré du Canada et étant revenus de façon permanente) revenaient au Canada en octobre-décembre 1998. À l'inverse, 11 300 émigrants ont quitté le pays en octobre-décembre 1998, soit 300 de plus qu'en 1997. Il s'agit du nombre d'émigrants le plus élevé pour ce trimestre depuis 1984.

Les provinces et les territoires

L'Alberta avait l'accroissement de population (11 300) le plus élevé en octobre-décembre 1998, suivie de l'Ontario (10 300), du Québec (5 400) et de la Colombie-Britannique (4 600). C'est la première fois depuis janvier-mars 1981 que la croissance démographique trimestrielle est plus élevée en Alberta qu'en Ontario. Terre-Neuve (-885), le Yukon (-259) et le Nouveau-Brunswick (-225) ont connu une faible décroissance de leur population au cours du dernier trimestre de 1998.

En octobre-décembre 1998, l'Alberta avait la plus forte croissance démographique (0,38 %), suivie des Territoires du Nord-Ouest (0,36 %), de l'Île-du-Prince-Édouard (0,17 %) et de la Colombie-Britannique (0,11 %). Le Yukon et l'ensemble des autres provinces ont enregistré des taux de croissance plus faibles que celui de l'ensemble du Canada (0,10 %).

Le solde migratoire interprovincial de l'Alberta s'établissait à 6 200 et l'accroissement naturel à 4 100. La migration interprovinciale a donc largement contribué à la croissance de la population de l'Alberta en octobre-décembre 1998. Quelques 16 300 migrants des autres provinces se sont établis en Alberta et seulement 10 100 ont quitté la province pour d'autres régions du Canada. Au niveau international, 1 000 migrants de plus arrivaient en Alberta en provenance des autres pays que d'Albertains quittaient pour un autre pays.

L'Ontario connaissait également une augmentation importante de sa population en raison de la migration interprovinciale en octobre-décembre 1998; 1 900 Canadiens de plus ont choisi l'Ontario comme destination que d'Ontariens ont quitté pour d'autres provinces ou territoires. Au cours de cette période, le solde migratoire international était faiblement négatif pour l'Ontario.

Le Québec avait 3 100 immigrants de plus que d'émigrants en octobre-décembre 1998. À l'inverse, 2 000

more migrants moved away from Quebec to other provinces or territories than moved to Quebec from these areas. Similarly, British Columbia's population increased by 5,900 through international migration but lost 4,100 through interprovincial migration.

British Columbia was the only province to have gained more population through net international migration (5,900) than through natural increase (2,700) during October-December 1998.

The populations of Newfoundland and New Brunswick decreased during October-December 1998 mainly due to net losses through interprovincial migration.

Alberta, Prince Edward Island and Nova Scotia were the only provinces to have gained more population through interprovincial migration than natural increase during October-December 1998.

The population of the Northwest Territories increased almost exclusively through natural increase. The number of migrants moving to the Northwest Territories from the Yukon and provinces was slightly lower than the number of migrants moving from the Northwest Territories to other areas of Canada.

Among the most recent immigrants (October-December 1998), over half (51.7%) settled in Ontario, 19.4% in British Columbia, 17.3% in Quebec and 6.8% in Alberta. Less than five percent of the immigrants settled in other provinces or territories. As for non-permanent residents in Canada on January 1st 1999, 42.0% resided in Ontario, 22.3% in Quebec, 20.9% in British Columbia and 8.0% in Alberta. Only 6.8% of the non-permanent residents lived in other provinces or territories.

On April 1st 1999, the Northwest Territories was split into two parts. The eastern region became Nunavut and the western region continues to be called the Northwest Territories. The population within the boundaries of Nunavut was estimated to be 26,800 on January 1st 1999, up 200 since October 1st 1998 and 400 since July 1st 1998. Comparatively, the population of the Northwest Territories (excluding Nunavut) was estimated to be 40,900 on January 1st 1999, down marginally from July 1st 1998.

personnes de plus ont quitté le Québec pour d'autres provinces ou territoires que de personnes sont entrées au Québec en provenance de ces régions. De la même manière, la Colombie-Britannique gagnait 5 900 migrants internationaux, mais perdait 4 100 personnes dans ses échanges interprovinciaux.

La Colombie-Britannique était la seule province gagnant plus de personnes par migration internationale (5 900) que par accroissement naturel (2 700) en octobre-décembre 1998.

Les populations de Terre-Neuve et du Nouveau-Brunswick diminuaient en octobre-décembre 1998, principalement à cause des pertes migratoires interprovinciales.

L'Alberta, l'Île-du-Prince-Édouard et la Nouvelle-Écosse constituaient les seules provinces gagnant plus de personnes par migration interprovinciale que par accroissement naturel en octobre-décembre 1998.

Aux Territoires du Nord-Ouest, la population s'est accrue presque exclusivement en raison de l'accroissement naturel. Le nombre d'entrants aux Territoires du Nord-Ouest en provenance du Yukon et des autres provinces était légèrement plus faible que le nombre de sortants des territoires vers d'autres régions du Canada.

De l'ensemble des immigrants d'octobre-décembre 1998, plus de la moitié (51,7 %) se sont établis en Ontario, 19,4 % en Colombie-Britannique, 17,3 % au Québec et 6,8 % en Alberta. Moins de cinq pourcent des immigrants s'établissaient dans d'autres provinces ou territoires. Parmi les résidents non permanents au Canada au 1^{er} janvier 1999, 42,0 % vivaient en Ontario, 22,3 % au Québec, 20,9 % en Colombie-Britannique et 8,0 % en Alberta. Seulement 6,8 % de ceux-ci demeuraient dans une autre province ou territoire.

Les Territoires du Nord-Ouest ont été séparés en deux le 1^{er} avril 1999. La partie « est » est devenu le Nunavut et la partie « ouest » a conservé la même appellation. La population du Nunavut s'élevait à 26 800 au 1^{er} janvier 1999, une hausse de 200 personnes depuis le 1^{er} octobre 1998 et de 400 depuis le 1^{er} juillet 1998. La population des Territoires du Nord-Ouest (sans le Nunavut) comprenait 40 900 personnes au 1^{er} janvier 1999, soit une légère baisse depuis le 1^{er} juillet 1998.

Quality of Estimates

Post-1996 Postcensal Population Estimates

The postcensal estimates contain certain inaccuracies stemming from (a) errors in 1996 Census data (the base population on which these estimates were constructed) and (b) imperfections in other data sources and the method used to estimate the components.

(a) Errors in Census Data

For census data in general, the principal types of error are as follows:

- **coverage errors**, which occur when dwellings and/or individuals are missed, incorrectly included or double counted;
- **non-response errors**, which result when responses cannot be obtained from a small number of households and/or individuals, because of extended absence or some other reason;
- **response errors**, which occur when the respondent, or sometimes the Census Representative, misunderstands a census question, and records an incorrect response;
- **processing errors**, which can occur at various steps including coding, when "write-in" responses are transformed into numerical codes by clerks; **data capture**, when responses are transferred from the census questionnaire to computer tapes by key-entry operators; and **imputation** when a "valid", but not necessarily correct, response is inserted into a record by the computer to replace missing or "invalid" data ("valid" and "invalid" referring to whether or not the response is consistent with other information on the record);

Qualité des estimations

Estimations postcensitaires de la population après 1996

Les estimations postcensitaires sont entachées d'une certaine marge d'imprécision qui provient a) des erreurs des données du recensement de 1996 – population de départ des présentes estimations postcensitaires, b) des imperfections des autres sources de données et des méthodes d'estimations des composantes.

a) Erreurs des données du recensement

En ce qui concerne les données du recensement en général, les principaux types d'erreur sont les suivants :

- les **erreurs de couverture** qui se produisent lorsqu'on oublie des logements et/ou des personnes, qu'on les englobe à tort ou qu'on les compte deux fois;
- les **erreurs dues à la non-réponse** qui surviennent lorsque l'on n'a pu obtenir de réponses d'un petit nombre de ménages et/ou de personnes en raison d'une absence prolongée ou pour toute autre raison;
- les **erreurs de réponse** qui surviennent lorsque le répondant, ou parfois le recenseur, a mal interprété une question du recensement et a inscrit une mauvaise réponse;
- les **erreurs de traitement** qui peuvent se produire à diverses étapes, notamment au codage, lorsque les commis convertissent en codes numériques les réponses en lettres à la **saisie des données**, lorsque les préposés à l'entrée des données transfèrent sur bandes pour ordinateur les réponses figurant au questionnaire du recensement; à **l'imputation**, lorsqu'une réponse « valide », mais pas nécessairement exacte, est insérée dans un enregistrement par l'ordinateur pour remplacer une réponse manquante ou « invalide » (« valides » et « invalides » renvoient à la cohérence de la réponse, compte tenu des autres renseignements compris dans l'enregistrement);

- **sampling errors**, which apply only to the supplementary questions on the "long form" asked of a one-fifth sample of households, and which arise from the fact that the results for these questions, when weighted up to represent the whole population, inevitably differ somewhat from the results which would have been obtained if these questions had been asked of all households.

The above types of error each have both random and systematic components. Usually, however, the systematic component of sampling error is very small in relation to its random component. For the other non-sampling errors, both random and systematic components may be significant. For net undercount, see Text Table II. Corrections based on results of coverage studies compensate for net undercoverage, but such studies are themselves subject to collection, processing of non-response and classification errors.

(b) Errors in Other Data Sources Due to Methodology

Errors due to estimation methodologies and data sources other than census are difficult to quantify but not insignificant.

The vital statistics data that were used in the calculations were final as of December 1996. Since the law requires the recording of vital statistics, these data meet very high standards. Nevertheless, preliminary data may differ from final data. For example, in 1996 the average annual absolute deviations in percent between the preliminary and final data for all ten provinces were 2.8% and 2.9% for births and deaths, respectively.

With respect to landed immigrants and non-permanent residents, Citizenship and Immigration Canada administers special data files on both of these components.

- **les erreurs d'échantillonnage** qui s'appliquent uniquement aux questions supplémentaires figurant dans le questionnaire complet distribué à un échantillon de un cinquième des ménages; elles résultent du fait que les réponses à ces questions, une fois pondérées pour représenter l'ensemble de la population, diffèrent inévitablement des résultats que l'on aurait obtenus si l'on avait posé ces questions à tous les ménages.

Les types d'erreur mentionnés plus haut ont tous une composante aléatoire et une composante systématique. Toutefois, la composante systématique de l'erreur d'échantillonnage est d'ordinaire très petite comparative-ment à sa composante aléatoire. Dans le cas des autres erreurs non dues à l'échantillonnage, tant la composante aléatoire que la composante systématique peuvent être importantes. Pour le sous-dénombrement net, voir le tableau explicatif II. La correction qu'apportent les études de couverture compense seulement pour le sous-dénombrement net, ces études étant elles-mêmes sujettes à des erreurs de collecte, de traitement des non-réponses et de classification.

b) Erreurs des autres sources de données résultant de la méthodologie

Les erreurs provenant de la méthodologie d'estimations et des sources de données autre que le recensement ont une importance difficilement quantifiable, mais non négligeable.

Les statistiques de l'état civil étant définitives jusqu'en décembre 1996, et la loi exigeant la tenue d'un registre de l'état civil, ces données répondent à des normes très élevées. Toutefois, les données provisoires diffèrent des données définitives. À titre d'exemple, en 1996, les moyennes des écarts absolus annuels en pourcentage entre les données provisoires et définitives, pour les dix provinces sont de 2,8 % pour les naissances et de 2,9 % pour les décès respectivement.

Pour ce qui concerne les immigrants reçus et les résidents non permanents, Citoyenneté et Immigration Canada administre des fichiers propres à ces deux composantes.

Since immigration is controlled by law (the Immigration Act), data on immigrants and non-permanent residents are compiled upon arrival in Canada. These data represent only "legal" immigration and exclude illegal immigrants. Thus, for the "legal" part of international movement into Canada, the data are considered to be of high quality. However, some biases such as the difference between the stated province of intended residence at the time of arrival and the actual province of residence, may persist. Finally, since information provided by the Visitor Data System from Citizenship and Immigration Canada is not complete (age and sex of dependents, province of residence for certain groups of permit holders), estimates of non-permanent residents are more prone to error than data on landed immigrants.

The international movement of Canadian permanent residents is not under legal control and consequently a direct source of information on those who are returning to re-establish permanent residence in the country does not exist. The estimate of returning Canadians is based on assumptions concerning the proportion of emigrants returning to the country and their length of stay abroad. Moreover, as these assumptions are kept constant across provinces and territories, any relative geographical variation may introduce error into this component.

Estimates of interprovincial migration and emigration are more subject to error, in view of the use of administrative records that do not fully cover the universe.

Given the size of the errors observed at the end of the 1991-1996 intercensal period as indicated in Text Table III, the present postcensal estimates should have an acceptable degree of reliability, if it is assumed that the quality of the basic data remains constant. In interpreting these results, the reader must take into account the errors which may originate with census data and bear in mind that these errors are cumulated over a five-year period.

L'immigration étant contrôlée par une loi, les données sur les immigrants et les résidents non permanents sont systématiquement collectées à leur arrivée au Canada. Ces données ne concernent que l'immigration « légale » et excluent donc les immigrants illégaux. Ainsi, les données sur les entrées internationales « légales » au Canada sont considérées d'une qualité supérieure. Toutefois, des biais peuvent exister quant à la province de destination : celle envisagée par l'immigrant au moment de l'arrivée peut différer de celle où il résidera de fait. Enfin, parce que l'information fournie par le système sur les visiteurs de Citoyenneté et Immigration Canada est incomplète (l'âge et le sexe des personnes à charge, la province de résidence pour certain groupe de détenteurs de permis), les estimations de résidents non permanents sont plus sujettes aux erreurs que les données sur les immigrants reçus.

Le mouvement international des résidents permanents au Canada n'est pas sous contrôle légal et par conséquent il n'existe pas d'information directe sur ceux qui, après émigration, reviennent s'établir au pays. L'estimation des Canadiens de retour repose sur des hypothèses relatives à la proportion d'émigrants rentrant au pays et à la durée de leur séjour à l'extérieur du pays. De plus, comme ces hypothèses sont les mêmes pour chaque province ou territoire, toute variation géographique pourrait entraîner une erreur dans l'estimation de cette composante.

L'estimation de la migration interprovinciale et de l'émigration est plus sujette à caution considérant l'utilisation de fichiers administratifs qui ne couvrent pas complètement l'univers visé.

Dans l'hypothèse où la qualité des données de base demeure inchangée, les présentes estimations postcensitaires devraient avoir un niveau de fiabilité acceptable si l'on en juge les erreurs observées à la fin de la période intercensitaire 1991-1996 (voir le tableau explicatif III). Dans l'interprétation des erreurs en fin de période, le lecteur doit tenir compte des erreurs imputables aux données des recensements et se souvenir qu'il s'agit d'une erreur cumulée sur une période de cinq ans.

Intercensal Estimates of Population

Intercensal estimates contain the same types of errors as postcensal estimates, as well as errors resulting from the way in which the closure errors present at the end of the period were distributed, that is, on the basis of the time elapsed since the reference census.

A Few Definitions

Census Coverage

Net undercoverage

Difference between undercoverage and overcoverage.

Overcoverage

Number of persons who should not have been counted in the census or who were counted more than once.

Undercoverage

Number of persons not enumerated in a census (who were intended to have been enumerated).

Error of Closure

Difference between the postcensal estimate and the population adjusted for net undercoverage according to a census for the same date.

International Migration

Movement of population between Canada and a foreign country which involves a change in residence. A distinction is made between **landed immigrants**, **returning Canadians** from other countries who settle in Canada, **emigrants** and the net change in **non-permanent residents**.

Interprovincial Migration

Movement from one province to another involving a permanent change in residence. A person who takes up residence in another province is an out-migrant with reference to the province of origin and an in-migrant with reference to the province of destination.

Estimations intercensitaires de la population

Les estimations intercensitaires sont entachées des mêmes erreurs que les estimations postcensitaires. À ces erreurs s'ajoutent celles provenant de la façon dont on a distribué les erreurs en fin de période, soit en fonction du temps écoulé depuis le recensement servant de point de départ.

Quelques définitions

Complétude du recensement

Sous-dénombrement net

Différence entre le sous-dénombrement et le surdénombrement.

Surdénombrement

Nombre de personnes qui n'auraient pas dû être recensées ou qui l'ont été plus d'une fois.

Sous-dénombrement

Nombre de personnes qui n'ont pas été recensées (mais qui étaient visées par le recensement).

Erreur en fin de période

Différence entre la population donnée par un recensement rajustée pour le sous-dénombrement net et l'estimation postcensitaire à la date du recensement.

Migration internationale

Ensemble des déplacements entre le Canada et l'étranger, accompagnés d'un changement de résidence. On distingue à cet égard les **immigrants reçus**, les **Canadiens de retour**, qui viennent s'établir au Canada, les **émigrants** ainsi que le solde des **résidents non permanents**.

Migration interprovinciale

Ensemble des déplacements d'une province vers une autre, accompagnés d'un changement permanent de résidence. Un individu qui effectue un tel déplacement sera un sortant pour la province d'origine et un entrant pour la province de destination.

Natural Increase

Excess of births over deaths.

Non-permanent Residents

The five following groups are referred to as non-permanent residents:

- persons residing in Canada claiming refugee status;
- persons residing in Canada who hold a student authorization (foreign students, student visa holders);
- persons residing in Canada who hold an employment authorization (foreign workers, work permit holders);
- persons residing in Canada who hold a Minister's permit;
- all non-Canadian born dependents of persons claiming refugee status, or of persons holding student authorizations, employment authorizations or Minister's permits living in Canada.

Population

Estimated population and population according to the 1996 Census are both defined as being the number of Canadians whose usual place of residence is in that area, regardless of where they happened to be on Census Day. Also included are any Canadians staying in a dwelling in that area on Census Day and having no usual place of residence elsewhere in Canada, as well as those considered "non-permanent residents".

Population Estimate**(a) Preliminary, Updated and Final Postcensal**

Population estimates produced by using data from the most recent census adjusted for net census undercoverage and estimates of the components of demographic change since that last census.

Accroissement naturel

Excédent des naissances sur les décès.

Résidents non permanents

Les cinq groupes suivants constituent ce qu'on définit comme résidents non permanents:

- les personnes résidant au Canada qui demandent le statut de réfugié;
- les personnes résidant au Canada qui détiennent un permis de séjour pour étudiants (les étudiants étrangers, les titulaires d'un visa pour étudiants);
- les personnes résidant au Canada qui détiennent un permis de travail (les travailleurs étrangers, les titulaires d'un permis de travail);
- les personnes résidant au Canada qui détiennent un permis ministériel;
- toutes les personnes nées à l'extérieur du Canada et qui sont à charge de revendicateurs du statut de réfugié, de titulaires d'un permis de séjour pour étudiants, d'un permis de travail ou d'un permis ministériel et qui résident au Canada.

Population

La population estimée répond à la même définition que celle du recensement de 1996. Pour un lieu donné, la population se définit comme le nombre de Canadiens qui y ont leur résidence habituelle, sans égard au lieu où ils se trouvaient le jour du recensement. Sont également comptés les Canadiens séjournant dans un logement de la région en cause le jour du recensement et n'ayant pas de lieu habituel de résidence ailleurs au Canada, de même que ceux qui sont considérés comme des « résidents non permanents ».

Estimation de la population**a) Postcensitaire provisoire, mise à jour et définitive**

Estimation de l'effectif de la population obtenue en utilisant les résultats du dernier recensement disponible ajusté pour le sous-dénombrement net et l'estimation de l'accroissement démographique survenu depuis la date de ce dernier recensement.

(b) Intercensal

Population estimate derived by using postcensal estimates and data from the most recent census counts adjusted for net undercoverage preceding and following the year in question.

Population Growth

Change in population size from one date to another.

Returning Canadians

Canadian citizens and landed immigrants who emigrated from the country and who subsequently returned to Canada to re-establish a permanent residence.

Total Net Migration

Sum of the interprovincial migration and international migration.

b) Intercensitaire

Estimation de l'effectif de la population obtenue en utilisant les estimations postcensitaires et les résultats rajustés pour le sous-dénombrement net des deux recensements encadrant l'année considérée.

Accroissement démographique

Variation de l'effectif de la population entre deux dates.

Canadiens de retour

Des citoyens canadiens et des immigrants reçus qui ont émigré du pays et qui reviennent s'installer de façon permanente au Canada.

Migration nette totale

Somme de la migration interprovinciale et de la migration internationale.

Standards of Service to the Public

Statistics Canada is committed to serving its clients in a prompt, reliable and courteous manner and in the official language of their choice. To this end, the agency has developed standards of service which its employees observe in serving its clients. To obtain a copy of these service standards, please contact your nearest Statistics Canada Regional Reference Centre.

Normes de service à la clientèle

Statistique Canada s'engage à fournir à ses clients des services rapides, fiables et courtois et dans la langue officielle de leur choix. À cet égard, notre organisme s'est doté de normes de service à la clientèle qui doivent être observées par les employés lorsqu'ils offrent des services à la clientèle. Pour obtenir une copie de ces normes de service, veuillez communiquer avec le centre de consultation régional de Statistique Canada le plus près de chez vous.

Note of appreciation

Canada owes the success of its statistical system to a long-standing partnership between Statistics Canada, the citizens of Canada, its businesses, governments and other institutions. Accurate and timely statistical information could not be produced without their continued co-operation and goodwill.

Note de reconnaissance

Le succès du système statistique du Canada repose sur un partenariat bien établi entre Statistique Canada et la population, les entreprises, les administrations canadiennes et les autres organismes. Sans cette collaboration et cette bonne volonté, il serait impossible de produire des statistiques précises et actuelles.

FOR FURTHER READING

Selected publications from Statistics Canada

Report on the Demographic Situation in Canada 1997
(Catalogue no. 91-209-XPE).

Discover the latest facts about the Canadian population!

The 1997 edition of the **Report on the Demographic Situation in Canada** is now available. The document offers a complete review of current demographic developments in Canada. It tracks recent trends in all areas affecting the population: growth, marriage and divorce, birth rates and fertility, death, immigration and internal migration. This year, the Report deals in particular with the issue of fertility, analysing the characteristics of women who bear a third child. Another chapter of the book reviews the contraceptive methods used by Canadian women.

An annual feature, the second part of the **Report on the Demographic Situation in Canada** delves into a subject which demographers have found to be of interest. This year, the report deals with the **economic situation of elderly persons, taking into account their surroundings and environment**. Using the information included in the 1991 Census, it was possible to show, and to some extent to explain why some people live alone, with their children, or with strangers toward the end of their lives. The study highlights the new trends which consist of living independently as long as possible, and retiring from work as early as possible. The possibility of such a situation lasting in the long term is indirectly addressed.

Annual Demographic Statistics, 1998 (Catalogue nos. 91-213-XPB and 91-213-XIB).

Whether you're an analyst, researcher, planner, decision-maker or just interested in the evolution of the Canadian population, this report will maximize your efficiency and meet your population data needs. This volume provides the most recent data on population by age and sex, as well as data on census families, vital statistics and all levels of migration including international and interprovincial, and migrations among census metropolitan areas and census divisions. In addition, the publication includes population projections up to 2003, and population estimates and projections for the new territory of Nunavut and the remaining part of the Northwest Territories.

The bonus is the attached CD-ROM, which provides historical depth to the comprehensive demographic data of the publication. The historical time series includes population data back to 1971 for provinces and territories, and back to 1991 for census divisions and census metropolitan areas.

These data are organized in files that are easy to retrieve and to manipulate. This allows users to make their own customized demographic analysis in their preferred spreadsheet software (the files can be opened in any recent spreadsheet software). The CD-ROM population figures are the best denominators to calculate any "per capita" rates required for market research, quantitative analysis and planning.

To order the above-mentioned publications, you may telephone (613) 951-7277 or fax (613) 951-1584 or internet: order@statcan.ca. You may also call 1-800-267-6677 (Canada and United States) toll free. If you order by telephone, written confirmation is not required.

LECTURES SUGGÉRÉES

choisies parmi les publications de Statistique Canada

Rapport sur l'état de la population du Canada, 1997
(n° 91-209-XPB au catalogue).

Les plus récentes nouvelles sur la population canadienne!

L'édition 1997 du **Rapport sur l'état de la population du Canada** est maintenant disponible. Cet ouvrage offre une revue complète de l'actualité démographique au Canada. Il présente comme chaque année les tendances récentes des composantes du mouvement de la population : croissance, nuptialité et divortialité, natalité et fécondité, mortalité, migrations internationales et mouvements migratoires internes. Cette année, le Rapport porte une attention particulière à la fécondité avec une analyse des caractéristiques des femmes qui mettent au monde un troisième enfant. Une autre section fait le point sur les pratiques contraceptives des Canadiennes.

Comme chaque année, la deuxième partie du **Rapport sur l'état de la population du Canada** est consacrée à un sujet important dans la conjoncture. Il est question cette année de la **situation économique des personnes âgées en prenant en considération leur entourage**. En mettant à profit le recensement de 1991, on a pu montrer et dans une certaine mesure expliquer pourquoi certaines personnes vivent seules, d'autres avec leurs enfants, d'autres encore avec des étrangers le dernier segment de leur existence. L'étude met en lumière la tendance à vivre indépendant le plus longtemps possible et la prise de la retraite le plus tôt possible. Elle soulève indirectement la question de la durabilité de ces pratiques.

AND / ET

Statistiques démographiques annuelles, 1997 (n°s 91-213-XPB et 91-213-XIB au catalogue).

Indispensable à l'analyste, au chercheur, au décideur, au planificateur ou simplement à la personne intéressée à l'évolution de la population canadienne, cet annuaire contribuera à rendre votre travail plus efficace et répondra à vos besoins en matière de données démographiques. La publication comprend les plus récentes estimations de population selon l'âge et le sexe, de même que des données sur les familles de recensement, les statistiques de l'état civil et les migrations internationales et interprovinciales ainsi que les migrations entre régions métropolitaines de recensement et entre divisions de recensement. De plus, on y trouve des projections démographiques jusqu'en 2003 ainsi que des estimations et des projections pour le nouveau territoire du Nunavut et la partie restante des Territoires du Nord-Ouest.

La grande nouveauté de cette publication est le CD-ROM qui l'accompagne et qui ajoute une profondeur chronologique aux nombreuses statistiques démographiques de la publication. Les séries chronologiques qu'on y trouve remontent jusqu'à 1971 pour ce qui est des provinces et des territoires et jusqu'à 1991 pour ce qui est des régions métropolitaines et des divisions de recensement.

Ces séries sont placées dans des fichiers faciles à accéder et à manipuler. Ceci permet aux utilisateurs de réaliser leurs propres analyses démographiques dans le chiffrier électronique de leur choix (les fichiers peuvent être ouverts dans tout chiffrier récent). Les estimations de population contenues dans le CD-ROM constituent les meilleurs dénominateurs possibles pour calculer les taux « per capita » nécessaires pour des analyses de marché, des recherches quantitatives ou de la planification.

Pour obtenir les publications ci-haut mentionnées, veuillez communiquer par téléphone au (613) 951-7277 ou par télécopieur au (613) 951-1584 ou par internet : order@statcan.ca. Vous pouvez aussi appeler sans frais (Canada et États-Unis) au 1-800-267-6677. Il n'est pas nécessaire de nous faire parvenir une confirmation écrite pour une commande faite par téléphone.

Text Table I. Types of Data Used to Generate Population Estimates
Tableau explicatif I. Types de données utilisées dans la production des estimations de population

	1996		1997				1998			
	Jul.- Sept.	Oct.- Dec.	Jan.- Mar.	Apr.- June	Jul.- Sept.	Oct.- Dec.	Jan.- Mar.	Apr.- June	Jul.- Sept.	Oct.- Dec.
	Juil.- sept.	Oct.- déc.	Janv.- mars	Avril- juin	Juil.- sept.	Oct.- déc.	Janv.- mars	Avril- juin	Juil.- sept.	Oct.- déc.
Births – Naissances	D	D	R	R	R	R	P	P	P	P
Deaths – Décès	D	D	R	R	R	R	P	P	P	P
Immigration	D	D	R	R	P	P	P	P	P	P
Emigration – Children Émigration – Enfants	R	P	P	P	P	P	P	P	P	P
Emigration – Adults Émigration – Adultes	R	P	P	P	P	P	P	P	P	P
Non-permanent Residents Résidents non permanents	R	R	R	R	R	R	R	R	R	P
Returning Canadians Canadiens de retour	P	P	P	P	P	P	P	P	P	P
Interprovincial Migration – Children Migration interprovinciale – Enfants	D	D	D	D	P	P	P	P	P	P
Interprovincial Migration – Adults Migration interprovinciale – Adultes	D	D	D	D	P	P	P	P	P	P
Population at end of quarter Population à la fin du trimestre	PR	PR	PR	PR	PR	PR	PR	PR	PR	PP

P : Preliminary data. - Données provisoires.
R : Updated data. - Données mises à jour.
D : Final data. - Données définitives.
PP : Preliminary Postcensal Estimates. - Estimations postcensitaires provisoires.
PR : Updated Postcensal Estimates. - Estimations postcensitaires mises à jour.

Text Table IA. Sources and Remarks
Tableau explicatif IA. Sources et commentaires

Base: May 14, 1996 Census adjusted to July 1 and for net undercount. Census of Canada, 1996, Catalogue no. 93-357-XPB.	Population de départ Recensement du 14 mai 1996 rajusté au 1 ^{er} juillet et corrigé pour le sous-dénombrement net Recensement du Canada, 1996, n° 93-357-XPB au catalogue.
Births Statistics Canada, Health Statistics Division. Statistics Canada, Demography Division, Catalogue no. 91-002-XPB and 91-002-XIB, Quarterly, Table 2.	Naissances Statistique Canada, Division des statistiques sur la santé. Statistique Canada, Division de la démographie, n° 91-002-XPB et 91-002-XIB au catalogue, trimestriel, tableau 2.
Deaths Statistics Canada, Health Statistics Division. Statistics Canada, Demography Division, Catalogue no. 91-002-XPB and 91-002-XIB, Quarterly, Table 2	Décès Statistique Canada, Division des statistiques sur la santé. Statistique Canada, Division de la démographie, n° 91-002-XPB et 91-002-XIB au catalogue, trimestriel, tableau 2.
Immigration Citizenship and Immigration Canada	Immigration Citoyenneté et Immigration Canada.
Emigration <i>Children 0-17 years</i> Statistics Canada, Demography Division - As data on emigrant children are not available from the Child Tax Benefit (CTB) program, estimates are based on Family Allowance file M0024 for 1987-1992 and the U.S. Department of Justice. <i>Adults</i> Statistics Canada, Demography Division - Based on child emigration, the U.S. Department of Justice and an $F_c = 1.1$ factor	Émigration <i>Enfants 0-17 ans</i> Statistique Canada, Division de la démographie - Les données des enfants émigrants selon le programme des prestations fiscales pour enfants (PFE) n'étant pas disponibles, nous avons utilisé les estimations établies à partir du fichier des allocations familiales M0024 (1987-1992) et les données provenant de "The U.S. Department of Justice". <i>Adultes</i> Statistique Canada, Division de la démographie - Établis à partir de l'émigration des enfants, "The U.S. Department of Justice" ainsi qu'un facteur $F_c = 1.1$.
Net Non-permanent Residents Statistics Canada, Demography Division - Based on data provided by Citizenship and Immigration Canada (Visitor Information Data System).	Solde des résidents non permanents Statistique Canada, Division de la démographie - Établis à partir des données provenant de Citoyenneté et Immigration Canada (Système d'information sur les visiteurs).
Returning Canadians Statistics Canada, Demography Division - Based on Customs and Excise file (form E-311) and emigration estimates	Canadiens de retour Statistique Canada, Division de la démographie - Établis à partir du fichier de Douanes et Accise (formulaire E-311) et des estimations d'émigration.
Interprovincial Migration <i>Children 0-17 years</i> Statistics Canada, Demography Division - Based on CTB data and G_j factors for monthly distribution of total migration using Revenue Canada files. Statistics Canada, Demography Division - Based on CTB and G_j factors calculated using Revenue Canada tax files <i>Adults</i> Statistics Canada, Demography Division - Based on Revenue Canada tax files and distributed monthly using child migration data. Statistics Canada, Demography Division - Based on CTB data, Revenue Canada tax files and $F_{j,k}$ factors, three year period.	Migration interprovinciale <i>Enfants 0-17 ans</i> Statistique Canada, Division de la démographie - Établis à partir des données du programme de PFE et des facteurs G_j pour la répartition mensuelle de la migration totale selon les fichiers de Revenu Canada. Statistique Canada, Division de la démographie - Établis à partir des données du programme de PFE et des facteurs G_j calculés en utilisant les fichiers de Revenu Canada (Impôt). <i>Adultes</i> Statistique Canada, Division de la démographie - Établis à partir des fichiers de Revenu Canada (Impôt) et répartis mensuellement en utilisant les données de migration des enfants. Statistique Canada, Division de la démographie - Établis à partir du programme PFE, les fichiers de Revenu Canada (Impôt) et les facteurs $F_{j,k}$ période de trois ans.

Text Table II. Estimated Net Undercoverage of Population for Canada, Provinces and Territories, 1991 and 1996 Censuses
Tableau explicatif II. Estimation du sous-dénombrement net de la population pour le Canada, les provinces et les territoires, aux recensements de 1991 et 1996

Province and Territory Province et territoire	1991 ⁽¹⁾		1996 ⁽¹⁾	
	Number Nombre	Rate (%) Taux (%)	Number Nombre	Rate (%) Taux (%)
CANADA	704,986	2.52	772,778	2.61
NFLD. - T.-N.	10,738	1.85	9,424	1.68
P.E.I. - Î.-P.-É.	712	0.55	1,324	0.97
N.S.- N.-É.	14,377	1.57	20,821	2.24
N.B. - N.-B.	21,262	2.85	14,743	1.96
QUE. – QC	165,705	2.35	129,177	1.78
ONT.	331,597	3.18	322,217	2.91
MAN.	17,472	1.57	19,196	1.69
SASK.	13,991	1.40	28,637	2.81
ALTA. – ALB.	42,296	1.63	77,614	2.80
B.C. - C.-B.	82,989	2.47	145,579	3.76
YUKON	908	3.16	1,022	3.21
N.W.T. – T.N.-O.	2,939	4.85	3,024	4.49

⁽¹⁾ The levels and rates are based on the Reverse Record Check and the Overcoverage Study and include non-permanent residents. - Les effectifs et les taux sont tirés de la Contre-vérification des dossiers et de l'étude du surdénombrement et comprennent les résidents non permanents.

Text Table III. Error of Closure of the Estimates of Total Population for Canada, Provinces and Territories, July 1, 1991 and 1996
Tableau explicatif III. Erreur en fin de période des estimations de la population totale du Canada, des provinces et des territoires, 1^{er} juillet 1991 et 1996

Province and Territory Province et territoire	1991		1996	
	Number Nombre	Percent Pourcentage	Number Nombre	Percent Pourcentage
CANADA	40,820	0.15	181,365	0.61
NFLD. - T.-N.	6,704	1.16	8,768	1.56
P.E.I. - Î.-P.-É.	2,909	2.23	63	0.05
N.S.- N.-É.	4,789	0.52	8,536	0.92
N.B. - N.-B.	-865	-0.12	5,411	0.72
QUE. – QC	-4,304	-0.06	94,403	1.30
ONT.	-3,003	-0.03	107,133	0.97
MAN.	10,485	0.95	1,307	0.12
SASK.	13,143	1.31	-4,846	-0.48
ALTA. - ALB.	16,388	0.63	608	0.02
B.C. - C.-B.	-1,997	-0.06	-38,196	-0.99
YUKON	-948	-3.30	-741	-2.33
N.W.T. - T.N.-O.	-2,481	-4.09	-1,081	-1.60

Note: The error of closure is equal to the July 1 postcensal estimates minus the census count adjusted to July 1 and for net undercount. The percentage is: error of closure, divided by the census count adjusted to July 1 and for net undercount, multiplied by 100.

Nota: L'erreur en fin de période est égale à la différence entre l'estimation postcensitaire de la population au 1^{er} juillet et les chiffres du recensement rajustés au 1^{er} juillet et pour le sous-dénombrement net. Le pourcentage est égal à l'erreur en fin de période, divisée par les chiffres du recensement rajustés au 1^{er} juillet et pour le sous-dénombrement net, le tout multiplié par 100.

Source: Demography Division, Population Estimates Section. - Division de la démographie, Section des estimations démographiques.

Table 1. Quarterly Estimates of Population for Canada, Provinces and Territories, from January 1, 1991 to January 1, 1999⁽¹⁾

Tableau 1. Estimations trimestrielles de la population du Canada, des provinces et des territoires, du 1^{er} janvier 1991 au 1^{er} janvier 1999⁽¹⁾

		CANADA	NFLD.	P.E.I.	N.S.	N.B.	QUE.	ONT.	MAN.	SASK.	ALTA.	B.C.	YUKON	N.W.T.
		T.-N.	Î.-P.-É.	N.-É.	N.-B.	QC					ALB.	C.-B.		T.N.-O.
1991	Jan. 1 - Janv. (IR)	27,863,580	578,207	130,483	912,335	743,215	7,033,363	10,359,231	1,106,275	1,002,346	2,571,796	3,338,460	28,154	59,715
	April 1 - Avril (IR)	27,937,505	578,766	130,459	912,877	744,289	7,048,165	10,390,349	1,107,890	1,002,770	2,580,698	3,352,560	28,446	60,236
	July 1 - Juillet (ID)	28,030,864	579,525	130,312	915,068	745,546	7,064,735	10,427,621	1,109,594	1,002,668	2,592,551	3,373,399	28,915	60,930
	Oct. 1 - Oct. (ID)	28,126,901	579,489	130,333	916,978	745,995	7,079,625	10,463,917	1,109,595	1,000,966	2,605,017	3,404,523	29,219	61,244
1992	Jan. 1 - Janv. (ID)	28,183,252	579,411	130,604	917,342	746,772	7,083,274	10,486,192	1,110,278	1,001,161	2,613,130	3,424,109	29,343	61,636
	April 1 - Avril (ID)	28,273,425	579,781	130,838	917,528	747,507	7,098,394	10,526,654	1,111,417	1,002,846	2,622,332	3,444,498	29,642	61,988
	July 1 - Juillet (ID)	28,376,550	580,162	130,878	919,350	748,463	7,112,810	10,570,475	1,113,102	1,003,987	2,634,361	3,470,307	30,243	62,412
	Oct. 1 - Oct. (ID)	28,485,514	579,732	131,284	921,533	748,233	7,133,834	10,610,666	1,113,813	1,003,023	2,645,959	3,504,650	30,230	62,557
1993	Jan. 1 - Janv. (ID)	28,548,308	580,973	131,675	922,016	748,478	7,143,749	10,630,593	1,114,865	1,003,517	2,653,870	3,525,529	30,189	62,854
	April 1 - Avril (ID)	28,617,658	580,554	131,973	922,305	748,976	7,154,487	10,657,500	1,116,286	1,005,106	2,661,562	3,545,414	30,366	63,129
	July 1 - Juillet (ID)	28,703,142	580,195	132,343	923,704	749,530	7,165,199	10,690,447	1,118,356	1,006,949	2,670,726	3,571,525	30,619	63,549
	Oct. 1 - Oct. (ID)	28,811,722	578,451	132,678	925,572	750,130	7,182,723	10,732,635	1,119,338	1,007,123	2,682,428	3,606,254	30,322	64,068
1994	Jan. 1 - Janv. (ID)	28,865,783	577,410	132,966	925,517	750,257	7,190,322	10,750,785	1,120,095	1,007,686	2,687,448	3,628,866	29,996	64,435
	April 1 - Avril (ID)	28,939,211	575,991	133,261	925,668	750,245	7,198,049	10,783,427	1,121,493	1,008,614	2,695,720	3,651,953	30,027	64,763
	July 1 - Juillet (ID)	29,035,981	574,828	133,691	926,322	750,942	7,207,302	10,827,501	1,123,852	1,009,685	2,704,904	3,681,750	30,047	65,157
	Oct. 1 - Oct. (ID)	29,140,557	572,496	134,113	927,374	751,424	7,218,929	10,872,789	1,125,009	1,010,934	2,713,979	3,717,930	29,996	65,584
1995	Jan. 1 - Janv. (ID)	29,191,098	571,022	134,386	927,057	751,633	7,224,938	10,889,510	1,125,809	1,011,913	2,720,980	3,737,570	30,294	65,986
	April 1 - Avril (ID)	29,261,127	569,573	134,519	927,264	751,547	7,231,152	10,920,958	1,127,891	1,012,816	2,730,324	3,758,069	30,573	66,441
	July 1 - Juillet (ID)	29,353,854	567,954	134,788	927,710	751,782	7,241,429	10,964,925	1,129,771	1,014,172	2,739,853	3,784,008	30,887	66,575
	Oct. 1 - Oct. (ID)	29,454,985	565,613	135,380	929,823	751,905	7,253,139	11,011,599	1,130,049	1,015,425	2,751,004	3,812,920	31,369	66,759
1996	Jan. 1 - Janv. (ID)	29,509,445	564,307	135,532	929,645	752,332	7,259,019	11,028,964	1,130,787	1,016,291	2,759,460	3,834,659	31,487	66,962
	April 1 - Avril (ID)	29,577,439	562,310	135,737	929,717	752,645	7,264,386	11,057,019	1,132,288	1,017,892	2,768,882	3,857,725	31,689	67,149
	July 1 - Juillet (PD)	29,671,892	560,584	136,188	931,235	752,995	7,274,019	11,100,876	1,134,346	1,019,459	2,780,639	3,882,043	31,938	67,570
	Oct. 1 - Oct. (PR)	29,780,119	558,735	136,537	932,727	753,278	7,286,677	11,152,805	1,134,755	1,020,878	2,795,652	3,908,406	32,123	67,546
1997	Jan. 1 - Janv. (PR)	29,834,569	557,460	136,528	933,376	753,298	7,293,662	11,173,071	1,135,282	1,020,756	2,806,350	3,925,165	32,134	67,487
	April 1 - Avril (PR)	29,913,378	555,814	136,649	933,454	753,760	7,300,002	11,211,990	1,136,308	1,021,136	2,821,105	3,943,251	32,144	67,765
	July 1 - Juillet (PR)	30,010,974	554,228	136,902	934,768	754,006	7,308,051	11,263,580	1,136,761	1,022,370	2,838,643	3,961,633	32,245	67,787
	Oct. 1 - Oct. (PR)	30,113,294	550,904	136,915	934,788	753,926	7,318,265	11,319,384	1,136,133	1,022,500	2,858,085	3,982,694	32,051	67,649
1998	Jan. 1 - Janv. (PR)	30,155,333	549,434	136,624	934,799	753,850	7,322,978	11,334,154	1,136,194	1,023,168	2,871,022	3,993,492	32,087	67,531
	April 1 - Avril (PR)	30,219,383	546,344	136,377	934,444	753,275	7,328,595	11,368,363	1,137,114	1,023,453	2,891,145	4,001,056	31,862	67,355
	July 1 - Juillet (PR)	30,301,185	543,829	136,529	934,237	752,955	7,334,502	11,413,653	1,138,667	1,024,277	2,914,539	4,008,951	31,708	67,338
	Oct. 1 - Oct. (PR)	30,386,581	542,276	136,641	935,582	753,102	7,344,856	11,459,190	1,139,509	1,026,620	2,933,357	4,016,767	31,223	67,458
1999	Jan. 1 - Janv. (PP)	30,418,148	541,391	136,868	935,583	752,877	7,350,222	11,469,442	1,140,231	1,026,895	2,944,613	4,021,360	30,964	67,702

⁽¹⁾ Quarterly estimates of population from July 1, 1951 to April 1, 1971 are available in publication Catalogue no. 91-001, Volume 11, no. 3. Quarterly estimates of population from July 1, 1971 to October 1, 1990 are available in Catalogue Nos. 91-002.XPB and 91-002-XIB, Volume 12, No. 3. - Les estimations trimestrielles de la population du 1^{er} juillet 1951 au 1^{er} avril 1971 sont disponibles dans la publication n° 91-001 au catalogue, volume 11, n° 3. Les estimations trimestrielles de la population du 1^{er} juillet 1971 au 1^{er} octobre 1990 sont disponibles dans les publications n° 91-002-XPB et 91-002-XIB au catalogue, volume 12, n° 3.

(IR) Revised intercensal estimates. - Estimations intercensitaires mises à jour.

(ID) Final intercensal estimates. - Estimations intercensitaires définitives.

(PD) Final postcensal estimates. - Estimations postcensitaires définitives.

(PR) Updated postcensal estimates. - Estimations postcensitaires mises à jour.

(PP) Preliminary postcensal estimates. - Estimations postcensitaires provisoires.

Note: Population estimates from October 1, 1996 on, SUPERSEDE those published previously.

Nota.: À partir du 1^{er} octobre 1996, ces estimations de population REMPLACENT celles publiées auparavant.

Source: Statistics Canada, Demography Division, Population Estimates Section. - Statistique Canada, Division de la démographie, Section des estimations démographiques.

Table 1a. Population and Quarterly Demographic Statistics, Northwest Territories and Nunavut, July-September and October-December 1998

Tableau 1a. Population et statistiques démographiques trimestrielles, Territoires du Nord-Ouest et Nunavut, juillet-septembre et octobre-décembre 1998

Item - Rubrique		N.W.T. T.N.-O.	NUNAVUT	TOTAL
Population July 1, 1998 - Population au 1^{er} juillet 1998	PR	40,936	26,402	67,338
Components of growth, July-September - Composantes de l'accroissement, juillet-septembre				
Births - Naissances	P	214	161	375
Deaths - Décès	P	40	40	80
Natural Increase - Accroissement naturel	P	174	121	295
Immigration	P	13	2	15
Emigration - Émigration	P	29	6	35
Net Non-permanent Residents - Solde des résidents non permanents	R	-13	-2	-15
Returning Canadians - Canadiens de retour	P	14	3	17
Net International Migration - Solde de la migration internationale	R	-15	-3	-18
In-migration - Entrées	P	656	219	875
Out-migration - Sorties	P	890	142	1,032
Net Interprovincial Migration - Solde de la migration interprovinciale	P	-234	77	-157
Total Net Migration - Solde migratoire total	R	-249	74	-175
Total Growth - Accroissement total	R	-75	195	120
Population October 1, 1998 - Population au 1^{er} octobre 1998	PR	40,861	26,597	67,458
Components of growth, October-December - Composantes de l'accroissement, octobre-décembre				
Births - Naissances	P	173	152	325
Deaths - Décès	P	42	28	70
Natural Increase - Accroissement naturel	P	131	124	255
Immigration	P	11	2	13
Emigration - Émigration	P	10	3	13
Net Non-permanent Residents - Solde des résidents non permanents	P	2	1	3
Returning Canadians - Canadiens de retour	P	7	3	10
Net International Migration - Solde de la migration internationale	P	10	3	13
In-migration - Entrées	P	379	122	501
Out-migration - Sorties	P	479	46	525
Net Interprovincial Migration - Solde de la migration interprovinciale	P	-100	76	-24
Total Net Migration - Solde migratoire total	P	-90	79	-11
Total Growth - Accroissement total	P	41	203	244
Population January 1, 1999 - Population au 1^{er} janvier 1999	PP	40,902	26,800	67,702

Table 2. Quarterly Demographic Statistics, October-December 1997 and 1998
Tableau 2. Statistiques démographiques trimestrielles, octobre-décembre 1997 et 1998

Item - Rubrique			CANADA											YUKON	
			T.-N.	NFLD.	P.E.I.	N.S.	N.B.	QUE.	ONT.	MAN.	SASK.	ALTA.	B.C.	T.N.-O.	
				Î.-P.-É.	N.-É.	N.-B.	QC	ALB.				C.-B.			
Births - Naissances	1998	P	79,290	1,185	355	2,190	1,890	17,385	30,475	3,410	2,975	8,725	10,280	95	325
	1997	R	80,755	1,265	365	2,265	1,945	17,825	31,000	3,490	3,015	8,635	10,510	105	335
Deaths - Décès	1998	P	57,540	1,125	260	2,065	1,610	13,045	22,075	2,555	2,485	4,675	7,540	35	70
	1997	R	56,045	1,060	255	1,990	1,540	13,480	21,120	2,480	2,390	4,425	7,205	35	65
Natural Increase - Accroissement naturel	1998	P	21,750	60	95	125	280	4,340	8,400	855	490	4,050	2,740	60	255
	1997	R	24,710	205	110	275	405	4,345	9,880	1,010	625	4,210	3,305	70	270
International Migration - Migration internationale															
Immigration	1998	P	38,081	115	20	395	181	6,577	19,674	760	383	2,571	7,379	13	13
Immigration	1997	P	45,013	81	31	573	204	6,721	24,515	796	425	2,825	8,795	31	16
Emigration	1998	P	11,330	93	34	190	212	1,493	4,919	504	248	1,943	1,664	17	13
Émigration	1997	P	10,992	93	35	180	206	1,452	4,774	487	237	1,885	1,613	17	13
Net Non-permanent Residents Solde des résidents non permanents	1998	P	-22,159	-64	4	-611	-28	-2,726	-17,049	-236	-346	-494	-582	-30	3
	1997	R	-21,848	-293	-53	-162	-106	-2,928	-16,205	-220	-245	-482	-1,108	-38	-8
Returning Canadians Canadiens de retour	1998	P	5,225	31	8	92	109	704	2,217	261	113	876	797	7	10
	1997	P	5,156	31	8	89	107	694	2,189	257	112	864	787	8	10
Net International Migration Solde de la migration internationale	1998	P	9,817	-11	-2	-314	50	3,062	-77	281	-98	1,010	5,930	-27	13
	1997	R	17,329	-274	-49	320	-1	3,035	5,725	346	55	1,322	6,861	-16	5
Interprovincial Migration - Migration interprovinciale															
In-migration - Entrées	1998	P	61,482	1,917	531	3,113	2,022	4,860	14,199	3,185	4,468	16,318	10,131	237	501
	1997	P	55,859	1,791	421	2,943	2,615	4,289	12,414	2,250	3,218	14,969	10,297	297	355
Out-migration - Sorties	1998	P	61,482	2,851	397	2,923	2,577	6,896	12,270	3,599	4,585	10,122	14,208	529	525
	1997	P	55,859	3,192	773	3,527	3,095	6,956	13,249	3,545	3,230	7,564	9,665	315	748
Net migration - Solde migratoire	1998	P	-	-934	134	190	-555	-2,036	1,929	-414	-117	6,196	-4,077	-292	-24
	1997	P	-	-1,401	-352	-584	-480	-2,667	-835	-1,295	-12	7,405	632	-18	-393
Total Net Migration - Solde migratoire total	1998	P	9,817	-945	132	-124	-505	1,026	1,852	-133	-215	7,206	1,853	-319	-11
	1997	R	17,329	-1,675	-401	-264	-481	368	4,890	-949	43	8,727	7,493	-34	-388
Total Growth - Accroissement total	1998	P	31,567	-885	227	1	-225	5,366	10,252	722	275	11,256	4,593	-259	244
	1997	R	42,039	-1,470	-291	11	-76	4,713	14,770	61	668	12,937	10,798	36	-118
Marriages - Mariages	1998	P	27,170	540	155	965	705	3,095	12,780	1,080	1,045	3,080	3,665	25	35
	1997	P	28,960	570	165	1,045	770	3,630	13,525	1,130	1,040	3,070	3,945	35	35

P: Preliminary data. - Données provisoires.
R: Updated data. - Données mises à jour.
-: Nil or zero. - Néant ou zéro.

Table 3. Interprovincial Migration by Province of Origin and Destination, October-December 1998(P)
Tableau 3. Migration interprovinciale par province d'origine et de destination, octobre-décembre 1998(P)

Origin – Origine	Destination											
	NFLD.	P.E.I.	N.S.	N.B.	QUE.	ONT.	MAN.	SASK.	ALTA.	B.C.	YUKON	N.W.T.
	T.-N.	Î.-P.-É.	N.-É.	N.-B.	QC				ALB.	C.-B.		T.N.-O.
NFLD. - T.-N.	-	40	334	162	44	1,194	52	65	774	127	-	59
P.E.I. - Î.-P.-É.	33	-	50	104	22	70	-	4	82	32	-	-
N.S. - N.-É.	218	92	-	433	104	1,035	71	73	550	313	-	34
N.B. - N.-B.	92	69	663	-	415	800	22	17	346	133	14	6
QUE. – QC	68	120	129	369	-	4,548	139	76	563	851	21	12
ONT.	715	137	931	552	2,912	-	857	524	2,399	3,146	32	65
MAN.	65	-	70	37	27	946	-	721	849	852	-	32
SASK.	40	-	34	26	33	555	623	-	2,592	616	14	52
ALTA. - ALB.	469	52	473	172	402	1,943	619	2,017	-	3,761	46	168
B.C. - C.-B.	208	21	429	167	881	3,048	774	882	7,672	-	90	36
YUKON	-	-	-	-	4	8	-	27	214	239	-	37
N.W.T. - T.N.-O.	9	-	-	-	16	52	28	62	277	61	20	-
Total in-migration Total des entrées	1,917	531	3,113	2,022	4,860	14,199	3,185	4,468	16,318	10,131	237	501
Total out-migration Total des sorties	2,851	397	2,923	2,577	6,896	12,270	3,599	4,585	10,122	14,208	529	525
Net migration Solde migratoire	-934	134	190	-555	-2,036	1,929	-414	-117	6,196	-4,077	-292	-24

Total number of migrants - Nombre total de migrants: 61,482

(P): Preliminary data based on the Child Tax Benefit (CTB) and $F_{(j,k)}$ 3 years adjustment factors calculated using 1994-1995, 1995-1996 and 1996-1997 data from Revenue Canada tax files. - Estimations provisoires produites à partir des données de prestations fiscales pour enfants (PFE) et utilisant des facteurs de rajustement $F_{(j,k)}$ période de 3 ans calculées à l'aide des données tirées des fichiers de Revenu Canada (Impôt), 1994-1995, 1995-1996 et 1996-1997.

-: Nil or zero. - Néant ou zéro.

Table 4. Annual Demographic Statistics, for Years Ending December 31, 1997 and 1998
Tableau 4. Statistiques démographiques annuelles pour les années se terminant le 31 décembre 1997 et 1998

Item - Rubrique			Provinces and Territories											Total			
			CANADA	NFLD.	P.E.I.	N.S.	N.B.	QUE.	ONT.	MAN.	SASK.	ALTA.	B.C.	YUKON	N.W.T.		
			T.-N.	Î.-P.-É.	N.-É.	N.-B.	QC				ALB.	C.-B.		T.N.-O.			
Births - Naissances	1998	P	345,695	5,140	1,565	9,805	7,740	75,615	133,975	14,810	12,770	37,825	44,570	445	1,435		
	1997	R	348,555	5,415	1,590	9,950	7,920	79,730	133,005	14,655	12,860	36,905	44,580	475	1,470		
Deaths - Décès	1998	P	222,845	4,345	1,160	8,220	6,185	53,375	83,745	9,795	9,040	17,525	29,055	125	275		
	1997	R	215,510	4,320	1,030	8,040	5,945	54,255	79,535	9,510	8,635	16,455	27,405	125	255		
Natural Increase - Accroissement naturel	1998	P	122,850	795	405	1,585	1,555	22,240	50,230	5,015	3,730	20,300	15,515	320	1,160		
	1997	R	133,045	1,095	560	1,910	1,975	25,475	53,470	5,145	4,225	20,450	17,175	350	1,215		
International Migration - Migration internationale																	
Immigration	1998	P	174,042	428	128	2,088	768	26,179	92,643	2,999	1,584	11,203	35,905	57	60		
Immigration	1997	R	216,063	400	149	3,081	698	27,420	117,410	3,894	1,761	13,215	47,856	85	94		
Emigration	1998	P	50,500	293	72	910	1,051	6,800	21,407	2,520	1,091	8,459	7,737	64	96		
Émigration	1997	P	49,969	295	77	895	1,036	6,730	21,161	2,504	1,086	8,364	7,654	68	99		
Net Non-permanent Residents Solde des résidents non permanents	1998	P	-7,326	48	32	286	95	-1,630	-6,479	-27	123	860	-684	17	33		
	1997	R	-1,390	-86	-107	282	125	-2,162	-3,562	248	307	1,686	1,870	-14	23		
Returning Canadians Canadiens de retour	1998	P	23,749	138	37	416	495	3,195	10,078	1,187	516	3,983	3,628	32	44		
	1997	P	23,015	139	37	400	478	3,102	9,777	1,137	493	3,851	3,526	33	42		
Net International Migration Solde de la migration internationale	1998	P	139,965	321	125	1,880	307	20,944	74,835	1,639	1,132	7,587	31,112	42	41		
	1997	R	187,719	158	2	2,868	265	21,630	102,464	2,775	1,475	10,388	45,598	36	60		
Interprovincial Migration - Migration interprovinciale																	
In-migration - Entrées	1998	P	351,538	9,971	2,955	16,762	12,195	25,496	83,606	19,007	24,096	97,889	54,758	1,745	3,058		
	1997	R	315,364	8,123	2,631	16,757	13,258	23,344	76,026	14,324	17,766	79,219	59,289	1,759	2,868		
Out-migration - Sorties	1998	P	351,538	19,130	3,241	19,443	15,030	41,436	73,383	21,624	25,231	52,185	73,517	3,230	4,088		
	1997	R	315,364	17,402	3,097	20,112	14,946	41,133	70,877	21,332	21,054	45,385	53,735	2,192	4,099		
Net migration - Solde migratoire	1998	P	-	-9,159	-286	-2,681	-2,835	-15,940	10,223	-2,617	-1,135	45,704	-18,759	-1,485	-1,030		
	1997	R	-	-9,279	-466	-3,355	-1,688	-17,789	5,149	-7,008	-3,288	33,834	5,554	-433	-1,231		
Total Net Migration - Solde migratoire total	1998	P	139,965	-8,838	-161	-801	-2,528	5,004	85,058	-978	-3	53,291	12,353	-1,443	-989		
	1997	R	187,719	-9,121	-464	-487	-1,423	3,841	107,613	-4,233	-1,813	44,222	51,152	-397	-1,171		
Total Growth - Accroissement total	1998	P	262,815	-8,043	244	784	-973	27,244	135,288	4,037	3,727	73,591	27,868	-1,123	171		
	1997	R	320,764	-8,026	96	1,423	552	29,316	161,083	912	2,412	64,672	68,327	-47	44		
Marriages - Mariages	1998	P	151,224	2,977	873	5,103	4,085	21,603	64,509	6,206	5,680	17,628	22,191	166	203		
	1997	P	159,350	3,235	960	5,525	4,340	23,875	67,540	6,620	5,700	17,860	23,245	240	210		

P: Preliminary data. - Données provisoires.
R: Updated data. - Données mises à jour.
-: Nil or zero. - Néant ou zéro.

Statistical Tables

Quarterly Demographic Data obtained from CANSIM:

Time Series Data Base:

Quarterly Estimates of Total Population – Matrix 1

Quarterly Number of Immigrants by Country of Last Permanent Residence – Matrix 2

Quarterly Number of Immigrants by Occupation – Matrix 3

Quarterly Number of Immigrants by Province of Destination – Matrix 397

Quarterly Number of Emigrants – Matrix 6516

Quarterly Number of Births – Matrix 4

Quarterly Number of Deaths – Matrix 5

Quarterly Number of In- and Out-interprovincial Migrants (Family Allowances and Child Tax Benefits) – Matrix 5731

Quarterly Number of Non-permanent Residents - Matrix 6470

Quarterly Number of Returning Canadians - Matrix 6471

Quarterly Number of In- and Out- Interprovincial Migrants (Revenue Canada) - Matrix 6981

Tableaux statistiques

Données démographiques trimestrielles disponibles par l'intermédiaire de CANSIM:

Base de données : séries chronologiques

Estimations trimestrielles de la population totale - Matrice 1

Effectif trimestriel d'immigrants selon le pays de dernière résidence - Matrice 2

Effectif trimestriel d'immigrants selon l'occupation – Matrice 3

Effectif trimestriel d'immigrants selon la province de destination - Matrice 397

Effectif trimestriel d'émigrants - Matrice 6516

Effectif trimestriel des naissances - Matrice 4


Effectif trimestriel des décès - Matrice 5


Effectif trimestriel des entrants et des sortants interprovinciaux (Allocations Familiales et Prestations fiscales pour enfants) - Matrice 5731

Effectif trimestriel des résidents non permanents - Matrice 6470

Effectif trimestriel des Canadiens de retour - Matrice 6471

Effectif trimestriel des entrants et des sortants interprovinciaux (Revenu Canada) - Matrice 6981

The paper used in this publication meets the minimum requirements of American National Standard for Information Sciences – Permanence of Paper for Printed Library Materials, ANSI Z39.48 – 1984 .

Le papier utilisé dans la présente publication répond aux exigences minimales de l' « American National Standard for Information Sciences » - "Permanence of Paper for Printed Library Materials", ANSI Z39.48 - 1984 .