



Catalogue no. 13-604-MIB — No. 33
ISSN: 1707-1739

N° 13-604-MIB au catalogue — N° 33
ISSN: 1707-1739

Research Paper – Document de recherche

**Income and Expenditure Accounts
technical series**

The 1995 Revision of the National Economic and Financial Accounts

by Conrad Barber-Dueck

Income and Expenditure Accounts Division
21st Floor, R.H. Coats Building, Ottawa, K1A 0T6

Telephone: 1 613 951-3640

*This paper represents the views of the author and does
not necessarily reflect the opinion of Statistics Canada.*



**Comptes des revenus et dépenses,
série technique**

La révision de 1995 des comptes économiques et financiers nationaux

par Conrad Barber-Dueck

Division des comptes des revenus et dépenses
21^e étage, Immeuble de R.H. Coats, Ottawa, K1A 0T6

Téléphone : 1 613 951-3640

*Les opinions émises par l'auteur de ce document ne reflètent
pas nécessairement celles de Statistique Canada.*



Statistics Canada
Statistique Canada

Canada

The 1995 Revision of the National Economic and Financial Accounts

La révision de 1995 des comptes économiques et financiers nationaux

This article was written by Conrad Barber-Dueck of the Income and Expenditure Accounts Division. For further information on the materials covered in this paper, please contact 613-951-3640.

Cet article a été écrit par Conrad Barber-Dueck de la Division des comptes des revenus et dépenses. Pour plus de renseignements sur ce document, veuillez communiquer au 613-951-3640.

Ottawa
1995

Ottawa
1995

Catalogue no. 13-604-**MIB** no. 33
ISSN: 1707-1739

N° 13-604-**MIB** n° 33 au catalogue
ISSN : 1707-1739

Catalogue no. 13-604-**MPB** no. 33
ISSN: 1707-1720

N° 13-604-**MPB** n° 33 au catalogue
ISSN : 1707-1720

Published by authority of the Minister responsible for Statistics Canada

Publication autorisée par le ministre responsable de Statistique Canada

© Minister of Industry, 2003

© Ministre de l'Industrie, 2003

All rights reserved. No part of this publication may be reproduced, stored in a retrieval system or transmitted in any form or by any means, electronic, mechanical, photocopying, recording or otherwise without prior written permission from Licence Services, Marketing Division, Statistics Canada, Ottawa, Ontario, Canada K1A 0T6.

Tous droits réservés. Il est interdit de reproduire ou de transmettre le contenu de la présente publication, sous quelque forme ou par quelque moyen que ce soit, enregistrement sur support magnétique, reproduction électronique, mécanique, photographique, ou autre, ou de l'emmagasiner dans un système de recouvrement, sans l'autorisation écrite préalable des Services de concession des droits de licence, Division du marketing, Statistique Canada, Ottawa, Ontario, Canada K1A 0T6.

The paper used in this publication meets the minimum requirements of American National Standard for Information Sciences - Permanence of Paper for Printed Library Materials, ANSI Z39.48 - 1984.

Le papier utilisé dans la présente publication répond aux exigences minimales de l' "American National Standard for Information Sciences" - "Permanence of Paper for Printed Library Materials", ANSI Z39.48 1984.



Table of Contents

Introduction	1
Income and Expenditure Accounts Revisions	2
Table 1: Revisions to Gross Domestic Product ..	3
Table 2: Revisions to Gross Domestic Product (Growth Rates)	4
Chart 1: GDP at 1986 prices	4
Chart 2: Growth Rate of GDP 1986 Prices	4
Table 3: Revisions to Income Aggregates at Current Prices	6
Table 4: Revisions to Expenditure Aggregates at Current Prices	8
Table 5: Revisions to Income, Expenditure and Saving of the Personal Sector	10
Revisions to the Financial Flow Accounts	11
Table 6: Current Revisions to the Financial Flow Accounts	13
Table 7: Current Revisions to the Funds Raised by Domestic Non-financial Sectors	14
Notes	14
Technical Series	16

Table des matières

Introduction	1
Révisions aux comptes nationaux des revenus et dépenses	2
Tableau 1: Révisions au produit intérieur brut ..	3
Tableau 2: Révisions au produit intérieur brut (taux de croissance)	4
Graphique 1: PIB aux prix de 1986	4
Graphique 2: Taux de croissance du PIB aux prix de 1986	4
Tableau 3: Révisions aux agrégats des revenus en prix courants	6
Tableau 4: Révisions aux agrégats des dépenses en prix courants	8
Tableau 5: Révisions au revenu, aux dépenses et à l'épargne du secteur des particuliers	10
Révisions aux comptes des flux financiers	11
Tableau 6: Révisions courantes aux comptes des flux financiers	13
Tableau 7: Révisions courantes aux fonds empruntés par les secteurs non financiers canadiens	14
Notes	14
Série technique	16

ELECTRONIC PUBLICATIONS AVAILABLE AT | **PUBLICATIONS ÉLECTRONIQUES DISPONIBLES À**
www.statcan.ca



The 1995 Revision of the National Economic and Financial Accounts

by Conrad Barber-Dueck

Introduction

Following normal practice, the annual revision of the National Economic and Financial Accounts has been carried out and the revised estimates were released along with those for the first quarter of 1995. This annual revision of the different parts of the System of National Accounts is an integrated process, with revised estimates of the Income and Expenditure Accounts, Financial Flow Accounts and the Balance of International Payments released simultaneously. Corresponding revisions to the monthly estimates of Gross Domestic Product by Industry and to the Input-Output Accounts at current and constant prices will be completed in August.

Statistical revisions are regularly carried out in the System of National Accounts in order to incorporate the most current information from censuses, annual surveys, taxation statistics, public accounts, etc. In principle, the revision schedule is as follows: estimates for each quarter are revised when those for subsequent quarters of the same calendar year are released; thereafter, they are open for revision only once a year for the next four years, at the time of the release of the first quarter estimates. They are not normally reopened thereafter except for historical revisions, roughly every 10 years. Historical revisions provide an occasion to improve estimation methods, eliminate statistical breaks resulting from more limited revisions and introduce conceptual changes in the system. The next historical revision, scheduled for 1997, will see the implementation of the new international standard for the compilation of national accounts (the **System of National Accounts 1993**) and the adoption of 1992 as the base year for constant price estimates.

The policy of revising the estimates of previous years only once a year is strictly adhered to throughout the national accounts. The period open for revision, however, varies from one set of accounts to the other. Thus, the normal revision, four years in the Income and Expenditure Accounts and the Balance of Payments, covers only one year in the Input-Output Accounts. The revision of the Financial Flow Accounts usually parallels that of the National Balance Sheet Accounts and often covers more than four years. The current revision of the Income and Expenditure Accounts is a normal one and thus covers the period from 1991 to 1994. The Financial Flow Accounts are revised back to 1977. This paper reviews the revisions made to GDP and its main aggregates, as well as to the main financial aggregates.

La révision de 1995 des comptes économiques et financiers nationaux

par Conrad Barber-Dueck

Introduction

Suivant la pratique courante, on a procédé à la révision annuelle des Comptes économiques et financiers nationaux et les estimations révisées ont été diffusées en même temps que celles du premier trimestre de 1995. Cette révision annuelle des différentes parties du système de comptabilité nationale est un processus intégré, les estimations révisées des comptes des revenus et dépenses, des comptes des flux financiers et de la balance des paiements internationaux étant diffusées en même temps. Les révisions correspondantes aux estimations mensuelles du produit intérieur brut par branche d'activité et aux comptes d'entrées-sorties en prix courants et constants seront terminées en août.

On procède à des révisions statistiques du système de comptabilité nationale sur une base régulière afin d'incorporer l'information la plus récente des recensements, enquêtes annuelles, statistiques fiscales, comptes publics, etc. En principe, le calendrier des révisions est le suivant: les estimations de chaque trimestre sont révisées lorsque paraissent les estimations des trimestres subséquents de la même année civile; par la suite, elles ne sont sujettes à révision qu'une fois l'an pour les quatre prochaines années, lors de la diffusion des estimations du premier trimestre. Elles ne sont pas d'ordinaire réouvertes sauf lors de révisions historiques, environ tous les dix ans. Ces révisions historiques sont l'occasion d'améliorer les méthodes d'estimation, d'éliminer les solutions de continuité résultant des révisions de portée limitée et d'apporter des changements conceptuels au système. Lors de la prochaine révision historique, prévue pour 1997, on introduira la nouvelle norme internationale en matière de compilation des comptes nationaux (le **Système de comptabilité nationale de 1993**) et on adoptera 1992 comme année de référence pour les estimations en prix constants.

La politique de ne réviser qu'une fois l'an les estimations des années antérieures est strictement respectée dans l'ensemble des comptes nationaux. La période sujette à révision, toutefois, varie d'un ensemble de comptes à l'autre. Ainsi, la révision normale, de quatre ans dans les comptes des revenus et dépenses et la balance des paiements, ne porte que sur un an dans les comptes d'entrées-sorties. La révision des comptes des flux financiers vise en général la même période que celle des comptes du bilan national et couvre souvent plus de quatre ans. La présente révision des comptes des revenus et dépenses est une révision normale et couvre ainsi la période de 1991 à 1994. Les comptes des flux financiers sont révisés jusqu'à 1977. Ce texte examine les révisions apportées au PIB et à ses grands agrégats, ainsi qu'aux principaux agrégats financiers.

Income and Expenditure Accounts Revisions

Impact of the revisions on GDP

As can be seen in Table 1 from the current revision column, GDP at both current and constant prices is higher than the previous estimate¹ in all four years. The current revision has not altered the level of GDP by more than 0.3%. It should be noted that much of the benchmark data on which the revisions are based, such as tax data and the public accounts, are not yet available for 1994.

Chart 1 compares the previous and revised seasonally adjusted quarterly estimates of GDP at 1986 prices. The downturn in economic activity which began in 1990 still reaches its trough in the first quarter of 1991, despite an upward revision for that year. GDP now exceeds its pre-recession peak of the first quarter of 1990 in the second quarter of 1993 instead of the third quarter as it did prior to this revision. Real GDP growth continues to remain weak from the third quarter of 1991 to the fourth quarter of 1992 and strong in 1993 and 1994.

The annual growth rate of GDP at current prices, shown in Table 2, does not change by more than 0.2 percentage points from the previous estimate in all four years. In 1991, GDP at current prices is growing more than was previously indicated, while for 1993, GDP growth is revised down slightly. At 1986 prices, the annual growth rate is marginally higher in 1992 and 1994. Some quarterly revisions are more pronounced, with the largest ones in constant prices (-0.3%) occurring in the second quarter of 1991 and 1993 and the fourth quarter of 1994. In current prices, the largest revision occurs in the first quarter of 1991. Chart 2 compares the previous and revised growth rates of the quarterly estimates of GDP at 1986 prices. Revisions do not follow any clear pattern in that quarterly growth rates are not consistently higher or lower than previously published.

The following sections highlight those revisions with a significant impact on GDP. The largest ones affect labour income, corporate profits, investment income, net income of unincorporated business as well as business investment in fixed capital.

Révisions aux comptes nationaux des revenus et dépenses

Incidence des révisions sur le PIB

Comme on peut le voir au tableau 1 dans la colonne des révisions courantes, le PIB est plus élevé que l'estimation antérieure¹ à chaque année, à la fois en prix courants et constants. La révision courante n'a pas modifié le niveau du PIB de 0,3%. Il faut souligner qu'une bonne partie des données repères sur lesquelles se fondent les révisions, tels les comptes publics et les données fiscales, ne sont pas encore disponibles pour 1994.

Le graphique 1 compare les estimations antérieures et les estimations révisées du PIB aux prix de 1986 en version trimestrielle désaisonnalisée. La période de déclin économique débutant en 1990 atteint encore son creux au premier trimestre de 1991, en dépit d'une révision en hausse pour cette année-là. Le PIB surpasse maintenant son sommet d'avant la récession (premier trimestre de 1990) au deuxième trimestre de 1993 plutôt qu'au troisième comme il le faisait avant cette révision. La croissance du PIB réel demeure toujours faible du troisième trimestre de 1991 au quatrième trimestre de 1992 et forte en 1993 et 1994.

Le taux de croissance annuel du PIB en prix courants, au tableau 2, varie au plus de 0,2 point de pourcentage par rapport à l'estimation antérieure lors des quatre années. En 1991, le PIB en prix courants augmente plus qu'on ne l'avait indiqué auparavant, tandis que pour 1993, la croissance du PIB est révisée légèrement en baisse. Aux prix de 1986, le taux de croissance annuel est marginalement plus élevé pour 1992 et 1994. Certaines révisions trimestrielles sont plus accentuées, les plus fortes (-0,3%) survenant au deuxième trimestre de 1991 et 1993 et au quatrième trimestre de 1994. En prix courants, la plus grande révision s'observe au premier trimestre de 1991. Le graphique 2 compare les taux de croissance antérieurs et révisés des estimations trimestrielles du PIB aux prix de 1986. Aucune véritable tendance ne se dégage des révisions en ce sens que les taux de croissance trimestriels ne sont pas systématiquement plus bas ou plus élevés qu'auparavant.

Les sections qui suivent mettent l'accent sur les révisions à incidence marquée sur le PIB. Les plus importantes touchent la rémunération des salariés, les bénéfices des sociétés, les revenus de placements, le revenu net des entreprises individuelles ainsi que l'investissement des entreprises en capital fixe.

1. For 1991, 1992 and 1993, the previous estimate is the one released with the first quarter of 1994, while for 1994 the previous estimate is from the fourth quarter of 1994.

1. Pour 1991, 1992 et 1993, l'estimation antérieure est celle diffusée lors du premier trimestre de 1994, et pour 1994, il s'agit de celle diffusée lors du quatrième trimestre de 1994.

Table 1 - Revisions to Gross Domestic Product
Tableau 1 - Révisions au produit intérieur brut

At current prices - Aux prix courants								
Year		Initial estimate ¹	Previous estimate ²	Revised estimate ³	Current revision ⁴	Cumulative revision ⁵	Current revision ⁶	Cumulative revision ⁷
Année		Estimation initiale ¹	Estimation antérieure ²	Estimation révisée ³	Révision courante ⁴	Révision cumulative ⁵	Révision courante ⁶	Révision cumulative ⁷
millions of dollars - millions de dollars				percentage - pourcentage				
1991		679,203	674,766	676,477	1,711	-2,726	0.3	-0.4
1992		687,334	688,391	690,122	1,731	2,788	0.3	0.4
1993		710,723	711,658	712,855	1,197	2,132	0.2	0.3
1994		748,606	748,606	750,053	1,447	1,447	0.2	0.2
1991	1	674,040	665,684	667,900	2,216	-6,140	0.3	-0.9
	2	683,640	676,296	677,128	832	-6,512	0.1	-1.0
	3	687,220	678,156	679,932	1,776	-7,288	0.3	-1.1
	4	683,356	678,928	680,948	2,020	-2,408	0.3	-0.4
1992	1	680,740	681,680	683,632	1,952	2,892	0.3	0.4
	2	684,344	685,220	687,220	2,000	2,876	0.3	0.4
	3	689,612	691,592	693,136	1,544	3,524	0.2	0.5
	4	694,312	695,072	696,500	1,428	2,188	0.2	0.3
1993	1	701,448	699,420	701,396	1,976	-52	0.3	0.0
	2	709,248	710,324	711,488	1,164	2,240	0.2	0.3
	3	713,612	713,524	714,012	488	400	0.1	0.1
	4	721,000	723,364	724,524	1,160	3,524	0.2	0.5
1994	1	727,396	730,536	732,112	1,576	4,716	0.2	0.6
	2	739,616	741,652	743,896	2,244	4,280	0.3	0.6
	3	753,324	755,800	757,124	1,324	3,800	0.2	0.5
	4	766,436	766,436	767,080	644	644	0.1	0.1
At 1986 prices - Aux prix de 1986								
Year		Initial estimate ¹	Previous estimate ²	Revised estimate ³	Current revision ⁴	Cumulative revision ⁵	Current revision ⁶	Cumulative revision ⁷
Année		Estimation initiale ¹	Estimation antérieure ²	Estimation révisée ³	Révision courante ⁴	Révision cumulative ⁵	Révision courante ⁶	Révision cumulative ⁷
millions of dollars - millions de dollars				percentage - pourcentage				
1991		558,862	554,735	555,052	317	-3,810	0.1	-0.7
1992		558,372	558,165	559,305	1,140	933	0.2	0.2
1993		573,433	570,541	571,722	1,181	-1,711	0.2	-0.3
1994		596,290	596,290	597,936	1,646	1,646	0.3	0.3
1991	1	554,644	549,928	550,624	696	-4,020	0.1	-0.7
	2	561,296	555,948	555,148	-800	-6,148	-0.1	-1.1
	3	563,612	556,516	556,760	244	-6,852	0.0	-1.2
	4	560,116	556,548	557,676	1,128	-2,440	0.2	-0.4
1992	1	557,980	557,288	557,912	624	-68	0.1	0.0
	2	558,160	558,008	559,264	1,256	1,104	0.2	0.2
	3	559,548	558,200	559,632	1,432	84	0.3	0.0
	4	562,860	559,164	560,412	1,248	-2,448	0.2	-0.4
1993	1	568,292	563,824	565,868	2,044	-2,424	0.4	-0.4
	2	572,660	569,864	570,356	492	-2,304	0.1	-0.4
	3	576,136	571,684	572,644	960	-3,492	0.2	-0.6
	4	580,052	576,792	578,020	1,228	-2,032	0.2	-0.4
1994	1	582,280	583,056	585,736	2,680	3,456	0.5	0.6
	2	592,108	592,428	594,196	1,768	2,088	0.3	0.4
	3	599,232	600,496	602,464	1,968	3,232	0.3	0.5
	4	609,180	609,180	609,348	168	168	0.0	0.0

See notes at the end of article / Voir les notes à la fin de l'article.

Table 2 - Revisions to Gross Domestic Product (Growth Rates)
Tableau 2 - Révisions au produit intérieur brut (taux de croissance)

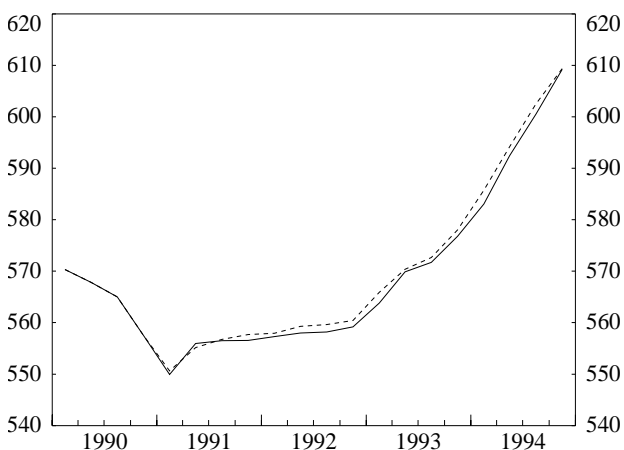
Year	At current prices - Aux prix courants					At 1986 prices - Aux prix de 1986					
	Initial estimate ¹	Previous estimate ²	Revised estimate ³	Current revision ⁴	Cumulative revision ⁵	Initial estimate ¹	Previous estimate ²	Revised estimate ³	Current revision ⁴	Cumulative revision ⁵	
Année	Estimation initiale ¹	Estimation antérieure ²	Estimation révisée ³	Révision courante ⁴	Révision cumulative ⁵	Estimation initiale ¹	Estimation antérieure ²	Estimation révisée ³	Révision courante ⁴	Révision cumulative ⁵	
1991	1.1	0.8	1.0	0.2	-0.1	-1.5	-1.8	-1.8	0.0	-0.3	
1992	1.9	2.0	2.0	0.0	0.1	0.9	0.6	0.8	0.2	-0.1	
1993	3.2	3.4	3.3	-0.1	0.1	2.4	2.2	2.2	0.0	-0.2	
1994	5.2	5.2	5.2	0.0	0.0	4.5	4.5	4.6	0.1	0.1	
1991	1	0.3	-0.3	0.0	0.3	-0.3	-1.2	-1.4	-1.2	0.2	0.0
	2	1.7	1.6	1.4	-0.2	-0.3	1.2	1.1	0.8	-0.3	-0.4
	3	0.3	0.3	0.4	0.1	0.1	0.2	0.1	0.3	0.2	0.1
	4	0.2	0.1	0.1	0.0	-0.1	-0.2	0.0	0.2	0.2	0.4
1992	1	0.2	0.4	0.4	0.0	0.2	0.4	0.1	0.0	-0.1	-0.4
	2	0.4	0.5	0.5	0.0	0.1	0.2	0.1	0.2	0.1	0.0
	3	0.7	0.9	0.9	0.0	0.2	0.4	0.0	0.1	0.1	-0.3
	4	0.7	0.5	0.5	0.0	-0.2	0.9	0.2	0.1	-0.1	-0.8
1993	1	0.7	0.6	0.7	0.1	0.0	0.9	0.8	1.0	0.2	0.1
	2	1.1	1.6	1.4	-0.2	0.3	0.8	1.1	0.8	-0.3	0.0
	3	0.5	0.5	0.4	-0.1	-0.1	0.6	0.3	0.4	0.1	-0.2
	4	1.1	1.4	1.5	0.1	0.4	0.9	0.9	0.9	0.0	0.0
1994	1	0.6	1.0	1.0	0.0	0.4	1.0	1.1	1.3	0.2	0.3
	2	1.4	1.5	1.6	0.1	0.2	1.6	1.6	1.4	-0.2	-0.2
	3	1.7	1.9	1.8	-0.1	0.1	1.1	1.4	1.4	0.0	0.3
	4	1.4	1.4	1.3	-0.1	-0.1	1.4	1.4	1.1	-0.3	-0.3

See notes at the end of article / Voir les notes à la fin de l'article.

Chart 1 / Graphique 1

GDP at 1986 prices - PIB aux prix de 1986

billions of dollars - milliards de dollars

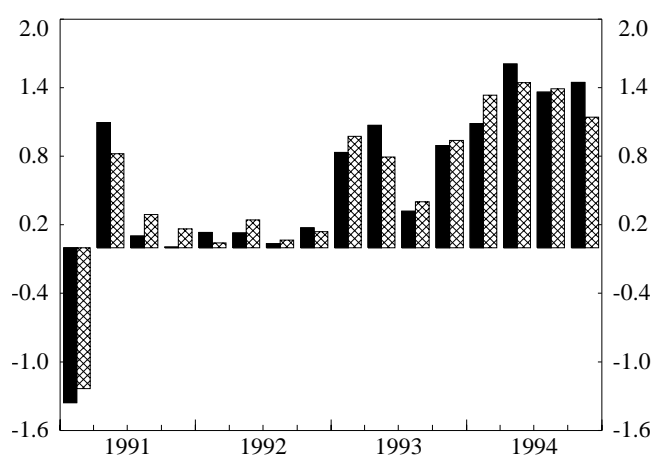


— Previous estimate / Estimation antérieure
 - - - Revised estimate / Estimation révisée

Chart 2 / Graphique 2

Growth Rate of GDP at 1986 Prices
 Taux de croissance du PIB aux prix de 1986

quarterly percentage change - variation trimestrielle en pourcentage



■ Previous estimate / Estimation antérieure
 ▨ Revised estimate / Estimation révisée

Revisions to income aggregates

Table 3 provides a summary of the revisions to the income aggregates.

Wages, salaries and supplementary labour income are higher in 1991 and 1992 and substantially lower in 1993 and 1994. The downward revision is the result of the tabulation of the 1993 wages and salaries from T-4 forms submitted by employers to Revenue Canada and of its carry-forward effects on the 1994 estimates. The industry most affected is community, business and personal services. The downward revision to wages and salaries in 1993 and 1994 is partially offset by an upward revision to supplementary labour income in all four years. In the latter instance, revisions to pension contributions and better estimates of severance payments based on the tabulation of Revenue Canada's T-4A forms contribute the most to the increase.

Corporation profits before taxes and capital consumption allowances are revised up for each year. The revisions come from two sources, namely the estimates of operating surplus in the 1991 (revised) and 1992 (preliminary) input-output tables and the tabulation of company profits obtained from Revenue Canada for the same years. The inclusion of the latest tax data mainly affects the profit estimates for small and medium-sized businesses. The industries showing the largest upward revisions are metallic minerals and metal products, transportation equipment, and finance and insurance.

Interest and miscellaneous investment income is lower after revision in all years. The decreases are due, largely, to a reduction in government investment income and an increase to the interest on the public debt (IOPD), which is netted out of total investment income. The revision to IOPD was caused by the inclusion of the amortized discount on non-interest bearing bonds, not recorded formerly. Other revisions reflect updated information on investment income earned by trustee pension funds and life insurance companies.

Accrued net income of farm operators from farm production is higher in 1991, 1992 and 1993 and lower in 1994. The components most affected are farm operating expenses and the profits and payments of the Canadian Wheat Board. Farm expenses are revised down in 1991 and 1992 and upwards in 1993 and 1994, which has the opposite effect on GDP. These revisions were offset by an upward revision to the profits (less payments) of the Canadian Wheat Board in 1993 and 1994, as information was received for the 1993-94 crop year.

Net income of non-farm unincorporated business, including rent is higher in all years, reflecting the inclusion, and carry-forward effects, of the results from the 1991 and 1992 input-output tables and

Révisions aux agrégats des revenus

Le tableau 3 montre en résumé les révisions apportées aux agrégats des revenus.

La **rémunération des salariés** est plus élevée en 1991 et 1992, et beaucoup plus basse en 1993 et 1994. La révision en baisse résulte de la totalisation des salaires et traitements de 1993 à partir des formulaires T-4 remis à Revenu Canada par les employeurs et de ses effets d'entraînement sur les estimations de 1994. La branche la plus touchée est celle des services socio-culturels, commerciaux et personnels. La révision en baisse aux salaires et traitements en 1993 et 1994 est en partie annulée par la révision en hausse du revenu supplémentaire du travail pour toutes les années. Dans ce cas, la hausse provient pour l'essentiel d'une révision des contributions aux régimes de pension et de meilleures estimations des indemnités de départ fondées sur la compilation des formulaires T4A de Revenu Canada.

Les **bénéfices des sociétés avant impôts** et les **provisions pour consommation de capital** sont révisés en hausse à chaque année. Les révisions viennent de deux sources, soit les estimations de l'excédent d'exploitation dans les tableaux d'entrées-sorties de 1991 (révisés) et 1992 (préliminaires) et la totalisation des profits des compagnies obtenue de Revenu Canada pour les mêmes années. L'inclusion des dernières données fiscales se répercute surtout sur les profits des petites et moyennes entreprises. On note les plus fortes révisions en hausse dans les branches des minéraux métalliques et produits en métal, de l'équipement de transport ainsi que des finances et de l'assurance.

Les **intérêts et revenus divers de placements** sont plus bas après révision pour toutes les années. Les baisses sont surtout imputables à la réduction des revenus de placements des administrations et la hausse du service de la dette publique (SDP), lequel est déduit du total des revenus de placements. La révision au SDP résulte de l'inclusion des escomptes amortis sur les obligations ne portant pas intérêt, qui n'étaient comptabilisés auparavant. D'autres révisions traduisent des données plus à jour sur les revenus de placements des régimes de retraite en fiducie et des sociétés d'assurance-vie.

Le **revenu comptable net des exploitants agricoles au titre de la production agricole** est plus élevé en 1991, 1992 et 1993 et plus bas en 1994. Les composantes les plus touchées sont les dépenses d'exploitation agricoles et les profits et paiements de la Commission canadienne du blé. Les dépenses agricoles sont révisées en baisse en 1991 et 1992, puis en hausse en 1993 et 1994, ce qui a l'effet contraire sur le PIB. Ces révisions sont contrebalancées par une révision en hausse des profits (moins paiements) de la Commission canadienne du blé en 1993 et 1994, fondée sur des données visant l'année-récolte 1993-94.

Le **revenu net des entreprises individuelles non agricoles, loyers compris** est plus élevé pour toutes les années, ce qui traduit la prise en compte, et l'effet d'entraînement, des résultats des tableaux d'entrées-sorties de 1991 et

Table 3 - Revisions to Income Aggregates at Current Prices
Tableau 3 - Révisions aux agrégats des revenus en prix courants

Year	Initial estimate ¹	Previous estimate ²	Revised estimate ³	Current Revision ⁴	Cumulative revision ⁵	Current revision ⁶	Cumulative revision ⁷	Proportion of GDP ⁹
Année	Estimation initiale ¹	Estimation antérieure ²	Estimation révisée ³	Révision courante ⁴	Révision cumulative ⁵	Révision courante ⁶	Révision cumulative ⁷	Proportion du PIB ⁹
	millions of dollars - millions de dollars				percentage - pourcentage			
Wages, salaries and supplementary labour income - Rémunération des salariés								
1991	387,225	381,645	382,378	733	-4,847	0.2	-1.3	56.5
1992	393,449	390,741	391,619	878	-1,830	0.2	-0.5	56.7
1993	402,468	400,533	398,163	-2,370	-4,305	-0.6	-1.1	55.9
1994	412,980	412,980	410,298	-2,682	-2,682	-0.6	-0.6	54.7
Corporation profits before taxes - Bénéfices des sociétés avant impôts								
1991	30,561	33,706	34,829	1,123	4,268	3.3	14.0	5.1
1992	33,920	33,053	35,060	2,007	1,140	6.1	3.4	5.1
1993	38,244	39,769	42,135	2,366	3,891	5.9	10.2	5.9
1994	56,243	56,243	57,357	1,114	1,114	2.0	2.0	7.6
Interest and miscellaneous investment income - Intérêts et revenus divers de placements								
1991	54,815	56,299	56,211	-88	1,396	-0.2	2.5	8.3
1992	52,586	57,070	55,457	-1,613	2,871	-2.8	5.5	8.0
1993	53,589	55,407	53,530	-1,877	-59	-3.4	-0.1	7.5
1994	56,906	56,906	56,410	-496	-496	-0.9	-0.9	7.5
Accrued net income of farm operators from farm production - Revenu comptable net des exploitants agricoles au titre de la production agricole								
1991	3,963	1,443	1,644	201	-2,319	13.9	-58.5	0.2
1992	3,315	1,695	1,730	35	-1,585	2.1	-47.8	0.3
1993	4,405	2,122	2,544	422	-1,861	19.9	-42.2	0.4
1994	2,152	2,152	2,030	-122	-122	-5.7	-5.7	0.3
Net income of non-farm unincorporated business, including rent - Revenu net des entreprises individuelles non agricoles, loyers compris								
1991	37,535	35,784	36,072	288	-1,463	0.8	-3.9	5.3
1992	37,361	36,856	37,235	379	-126	1.0	-0.3	5.4
1993	38,593	38,248	39,958	1,710	1,365	4.5	3.5	5.6
1994	39,028	39,028	40,970	1,942	1,942	5.0	5.0	5.5
Inventory valuation adjustment - Ajustement de la valeur des stocks								
1991	1,954	1,863	1,955	92	1	0.3
1992	-3,635	-3,199	-2,556	643	1,079	-0.4
1993	-2,827	-2,838	-2,778	60	49	-0.4
1994	-5,414	-5,414	-4,840	574	574	-0.6
Indirect taxes less subsidies - Impôts indirects moins subventions								
1991	80,438	79,985	79,878	-107	-560	-0.1	-0.7	11.8
1992	86,025	84,849	84,389	-460	-1,636	-0.5	-1.9	12.2
1993	89,367	88,862	88,731	-131	-636	-0.1	-0.7	12.4
1994	93,383	93,383	93,662	279	279	0.3	0.3	12.5
Capital consumption allowances - Provisions pour consommation de capital								
1991	79,641	81,622	82,331	709	2,690	0.9	3.4	12.2
1992	81,975	84,388	85,305	917	3,330	1.1	4.1	12.4
1993	84,522	86,882	87,904	1,022	3,382	1.2	4.0	12.3
1994	91,461	91,461	92,973	1,512	1,512	1.7	1.7	12.4

See notes at the end of article / Voir les notes à la fin de l'article.

Revenue Canada data on the income of unincorporated business for 1992. In addition, the estimates for 1993 and 1994 are adjusted further upward on account of the strong growth in self-employment.

Indirect taxes less subsidies are revised slightly down from 1991 to 1993, and slightly up in 1994. The revisions to 1991 and 1992 are based on the latest input-output tables which incorporate the final 1991 local government estimates and the 1992-93 provincial public accounts. Those to 1993 and 1994 reflect the latest financial statements and survey results for provincial and local governments and the 1993-94 federal public accounts.

1992 et de données de Revenu Canada sur le revenu des entreprises individuelles pour 1992. En outre, les estimations pour 1993 et 1994 sont ajustées davantage en hausse en raison de la forte croissance de l'emploi autonome.

Les impôts indirects moins subventions sont révisés légèrement en baisse de 1991 à 1993, et légèrement en hausse en 1994. Les révisions pour 1991 et 1992 sont basées sur les derniers tableaux d'entrées-sorties qui incorporent les estimations définitives des administrations locales pour 1991 et les comptes publics provinciaux de 1992-93. Celles pour 1993 et 1994 traduisent l'inclusion des derniers états financiers et résultats d'enquête pour les administrations provinciales et locales et des comptes publics fédéraux de 1993-94.

Revisions to expenditure aggregates

A summary of the revisions to the expenditure aggregates appears in Table 4.

Personal expenditure on consumer goods and services is lower in all four years, after taking into account the results of the 1991 and 1992 input-output tables. By component, durable goods and services are revised slightly upwards each year and semi-durable goods, slightly downwards, while non-durable goods are revised downward considerably. The upward revision to services reflects, among other things, the first time inclusion of spending on video lotteries. Among the significant revisions are financial services and alcoholic beverages (downward) and restaurants and hotels (upward).

Government current expenditure on goods and services is revised up in 1991 and 1992, and down in 1993 and 1994. The revisions for 1991 and 1992 are based on the latest input-output tables incorporating the final 1991 local government estimates and the 1992-93 provincial public accounts. Those to 1993 and 1994 reflect the carry-forward effects of the 1992 revisions, the most recent financial statements and survey results for provincial and local governments, as well as the 1993-94 federal public accounts. The large downward revision to **government investment in fixed capital** also reflects the inclusion of the latest federal public accounts.

Investment in residential construction increases by a small amount from 1991 to 1993 and falls slightly in 1994. The revisions are primarily on account of better information on real estate commission rates. Estimates of spending on home alterations and improvements are little changed.

Investment in non-residential construction is unchanged in 1991 and higher from 1992 to 1994 while **investment in machinery and equipment** is revised down in 1991 and 1993 and up in 1992 and 1994. These revisions are based on the 1991 and 1992 input-output tables and on the final 1993 and preliminary 1994 results of the public and private investment survey. The largest revisions affect industrial machinery and trucks.

Revisions to **business inventories** are caused by benchmarking to annual survey results and exhibit no clear pattern. Manufacturing inventories are revised up in 1991, down in 1992, and are virtually unchanged in the other two years. Retail and wholesale inventories, on the other hand, are little changed in 1991 and 1992, much lower in 1993 and higher in 1994.

Révisions aux agrégats des dépenses

Un résumé des révisions apportées aux agrégats des dépenses figure au tableau 4.

Les **dépenses personnelles en biens et services de consommation** sont plus basses pour les quatre années, par suite de la prise en compte des résultats des tableaux d'entrées-sorties de 1991 et 1992. Par composante, les biens durables et les services sont révisés légèrement en hausse et les biens semi-durables, légèrement en baisse, tandis que les biens non-durables font l'objet d'une forte révision en baisse. La révision en hausse des services traduit entre autres la prise en compte pour la première fois des dépenses sur les loteries vidéo. Parmi les révisions importantes, on note, en baisse, les services financiers et les boissons alcooliques et, en hausse, les restaurants et hôtels.

Les **dépenses publiques courantes en biens et services** sont révisées en hausse en 1991 et 1992, puis en baisse en 1993 et 1994. Les révisions pour 1991 et 1992 viennent des derniers tableaux d'entrées-sorties qui incorporent les estimations définitives des administrations locales pour 1991 et les comptes publics provinciaux de 1992-93. Celles pour 1993 et 1994 traduisent la prise en compte des révisions pour 1992, des derniers états financiers et résultats d'enquête pour les administrations provinciales et locales ainsi que des comptes publics fédéraux de 1993-94. La forte révision en baisse de **l'investissement en capital fixe des administrations** traduit aussi la prise en compte des derniers comptes publics fédéraux.

L'investissement en construction résidentielle augmente quelque peu de 1991 à 1993 et diminue légèrement en 1994. Les révisions découlent en gros de meilleures données sur les taux des commissions immobilières. Les estimations des dépenses en améliorations et modifications sont pratiquement inchangées.

L'investissement en construction non résidentielle est inchangé en 1991 et plus élevé de 1992 à 1994 alors que **l'investissement en machine et matériel** est révisé en baisse en 1991 et 1993, puis en hausse en 1992 et 1994. Ces révisions sont basées sur les tableaux d'entrées-sorties de 1991 et 1992 et sur les résultats définitifs pour 1993 et préliminaires pour 1994 de l'enquête sur les investissements privés et publics. Les machines industrielles et les camions font l'objet des plus fortes révisions.

Les révisions aux **stocks des entreprises** sont dues à l'adoption des repères tirés des enquêtes annuelles et on n'y décèle aucune véritable tendance. Les stocks des manufacturiers sont révisés en hausse en 1991, en baisse en 1992, et à peu près inchangés les deux autres années. Les stocks de gros et de détail, en revanche, sont presque les mêmes en 1991 et 1992, beaucoup plus bas en 1993 et plus élevés en 1994.

Table 4 - Revisions to Expenditure Aggregates at Current Prices
Tableau 4 - Révisions aux agrégats des dépenses en prix courants

Year	Initial estimate ¹	Previous estimate ²	Revised estimate ³	Current revision ⁴	Cumulative revision ⁵	Current revision ⁶	Cumulative revision ⁷	Proportion of GDP ⁹
Année	Estimation initiale ¹	Estimation antérieure ²	Estimation révisée ³	Révision courante ⁴	Révision cumulative ⁵	Révision courante ⁶	Révision cumulative ⁷	Proportion du PIB ⁹
millions of dollars - millions de dollars					percentage - pourcentage			
Personal expenditure on consumer goods and services - Dépenses personnelles en biens et services de consommation								
1991	413,379	412,246	411,960	-286	-1,419	-0.1	-0.3	60.9
1992	419,852	423,055	422,515	-540	2,663	-0.1	0.6	61.2
1993	432,857	437,289	436,542	-747	3,685	-0.2	0.9	61.2
1994	454,302	454,302	452,859	-1,443	-1,443	-0.3	-0.3	60.4
Government current expenditure on goods and services - Dépenses publiques courantes en biens et services								
1991	138,553	144,436	144,885	449	6,332	0.3	4.6	21.4
1992	146,205	149,731	150,390	659	4,185	0.4	2.9	21.8
1993	150,836	153,121	152,158	-963	1,322	-0.6	0.9	21.3
1994	151,289	151,289	150,758	-531	-531	-0.4	-0.4	20.1
Government investment in fixed capital - Investissement des administrations en capital fixe								
1991	16,477	16,434	16,431	-3	-46	0.0	-0.3	2.4
1992	16,564	16,079	16,106	27	-458	0.2	-2.8	2.3
1993	16,758	16,448	15,816	-632	-942	-3.8	-5.6	2.2
1994	17,169	17,169	16,765	-404	-404	-2.4	-2.4	2.2
Business investment in residential construction - Investissement des entreprises en construction résidentielle								
1991	43,392	39,791	39,947	156	-3,445	0.4	-7.9	5.9
1992	45,266	43,705	43,820	115	-1,446	0.3	-3.2	6.3
1993	43,374	42,884	43,081	197	-293	0.5	-0.7	6.0
1994	45,692	45,692	45,271	-421	-421	-0.9	-0.9	6.0
Business investment in non-residential construction - Investissement des entreprises en construction non résidentielle								
1991	34,090	35,168	35,168	0	1,078	0.0	3.2	5.2
1992	29,374	29,519	29,734	215	360	0.7	1.2	4.3
1993	27,848	27,185	30,162	2,977	2,314	11.0	8.3	4.2
1994	29,541	29,541	32,889	3,348	3,348	11.3	11.3	4.4
Business investment in machinery and equipment - Investissement des entreprises en machines et matériel								
1991	40,353	41,295	40,455	-840	102	-2.0	0.3	6.0
1992	38,682	38,852	39,205	353	523	0.9	1.4	5.7
1993	41,480	40,425	39,825	-600	-1,655	-1.5	-4.0	5.6
1994	43,953	43,953	44,267	314	314	0.7	0.7	5.9
Business investment in inventories - Investissement des entreprises en stocks								
1991	-533	-3,638	-3,198	440	-2,665	-0.5
1992	-2,415	-3,240	-3,661	-421	-1,246	-0.5
1993	776	1,267	1,107	-160	331	0.2
1994	2,444	2,444	2,823	379	379	0.4
Exports of goods and services - Exportations de biens et services								
1991	165,128	163,943	164,849	906	-279	0.6	-0.2	24.4
1992	182,200	180,406	181,189	783	-1,011	0.4	-0.6	26.3
1993	208,269	208,223	209,370	1,147	1,101	0.6	0.5	29.4
1994	249,392	249,392	249,371	-21	-21	0.0	0.0	33.2
Imports of goods and services - Importations de biens et services								
1991	168,529	172,453	172,805	352	4,276	0.2	2.5	25.5
1992	186,108	186,738	187,254	516	1,146	0.3	0.6	27.1
1993	209,110	212,508	212,534	26	3,424	0.0	1.6	29.8
1994	243,308	243,308	243,756	448	448	0.2	0.2	32.5

See notes at the end of article / Voir les notes à la fin de l'article.

The revisions to **exports and imports of goods and services** reflect revised Customs data and the most recent results of surveys of business services and international travel. Exports of goods and services are higher from 1991 to 1993 and almost unchanged in 1994, while imports are revised slightly upwards for all years. The upward revision to exports is prompted chiefly by business services and freight and shipping receipts. In

Les révisions aux **exportations et importations de biens et services** viennent de données douanières révisées et des derniers résultats des enquêtes sur les services commerciaux et les voyages internationaux. Les exportations de biens et services sont plus élevées de 1991 à 1993 et presque les mêmes en 1994, alors que les importations sont quelque peu révisées en hausse à chaque année. La révision en hausse des exportations provient surtout des services commerciaux et des recettes au titre du transport. En 1994, une révision en

1994, an offsetting revision to automobile exports results in little change to total exports.

Revisions to personal income and personal saving

Revisions to the income, expenditure and saving of the personal sector are shown in Table 5.

Overall, factor incomes (that is, labour income, investment income and income from self-employment) are revised up for all years, in spite of the important downward revision to labour income in 1993 and 1994. Income in the form of transfers (old age pensions, unemployment benefits...) is revised down slightly for all years. As a result, **personal income** is revised up marginally in 1991 and 1992 and is virtually unchanged in the other two years. **Personal disposable income**, equal to personal income less transfers to government (mostly taxes), is revised up from 1991 to 1993, and is virtually unchanged in 1994.

As personal expenditure is revised downwards and personal income, generally upwards, **personal saving**, equal to personal disposable income less personal expenditure and other transfers, is now higher in all years. The **saving rate**, that is, the ratio of personal saving to personal disposable income, is also higher in all years. Even after this upward revision, the saving rate in 1994 remains at the lowest level since 1971.

Revisions to price indexes

Most price indexes employed in deflation are unrevised, so that revisions to the estimates in current prices are essentially carried forward to those in constant prices. However, as can be seen in Tables 1 and 2, the revisions are not always of the same magnitude in constant prices as in current prices.

An important reason for such differences is that expenditures on goods and services are deflated with different price indexes. For example, the price index of commodity A may be 100 and that of commodity B, less than 100. If the two commodities were revised by an equal amount but in opposite direction, GDP at current dollars would remain unchanged. However, at constant prices, spending on commodity A would remain as in current prices, but that on commodity B would be higher than at current prices. In this case, GDP in constant prices would be higher than in current prices without any revision to the price indexes employed in deflation.

Revisions to GDP in constant prices reflect both price and volume changes. Revisions resulting purely from price changes can be seen in the fixed-weighted price index. At the level of overall GDP, the index is revised at most by 0.2 percentage point each year. This

sens inverse aux exportations de voitures laisse les exportations totales sans grand changement.

Révisions au revenu personnel et à l'épargne personnelle

Les révisions au revenu, aux dépenses et à l'épargne du secteur des particuliers figurent au tableau 5.

Les revenus de facteurs (c'est-à-dire revenu du travail, revenu de placements et revenu d'un emploi autonome), au total, sont révisés en hausse à chaque année, en dépit de l'importante révision en baisse au revenu du travail en 1993 et 1994. Les revenus sous forme de transferts (pensions de vieillesse, prestations de chômage...) sont révisés un peu en baisse à chaque année. Il s'ensuit que le **revenu personnel** est révisé légèrement en hausse en 1991 et 1992 et reste presque le même les deux autres années. Le **revenu personnel disponible**, égal au revenu personnel moins les transferts aux administrations (en gros, les impôts), est révisé en hausse de 1991 à 1993 et demeure pratiquement inchangé en 1994.

Les dépenses personnelles étant révisées en baisse et le revenu personnel, surtout en hausse, l'**épargne personnelle**, égale au revenu personnel disponible moins les dépenses personnelles et autres transferts, est maintenant plus élevée à chaque année. Le **taux d'épargne**, soit le ratio de l'épargne personnelle au revenu personnel disponible, est aussi plus haut à chaque année. Même après une révision en hausse, le taux d'épargne en 1994 reste à son plus bas niveau depuis 1971.

Révisions aux indices de prix

La plupart des indices de prix employés en déflation ne sont pas révisés de sorte que les révisions aux estimations en prix courants se répercutent sur celles en prix constants. Toutefois, comme on peut le voir aux tableaux 1 et 2, les révisions ne sont pas toujours de même ampleur en prix constants qu'en prix courants.

Une raison importante qui explique ces écarts est que les dépenses en biens et services sont déflatées au moyen d'indices de prix différents. Ainsi, l'indice de prix du bien ou service A peut être de 100, et celui du bien ou service B, inférieur à 100. Si les deux biens ou services sont révisés d'un montant égal mais en direction opposée, le PIB en prix courants reste tel qu'en prix courants. En prix constants, en revanche, la dépense pour le bien ou service A demeure la même, mais celle pour le bien ou service B est plus élevée qu'en prix courants. Dans ce cas, le PIB en prix constants serait plus élevé qu'en prix courants, sans révision aucune aux indices de prix employés en déflation.

Les révisions au PIB en prix constants traduisent à la fois des variations de prix et de volume. Les révisions découlant uniquement de variations de prix peuvent être décelées dans l'indice de prix à pondération fixe. Pour l'ensemble du PIB, l'indice est révisé au plus de 0,2 point de pourcentage à chaque

Table 5 - Revisions to Income, Expenditure and Saving of the Personal Sector
Tableau 5 - Révisions au revenu, aux dépenses et à l'épargne du secteur des particuliers

Year	Initial estimate ¹	Previous estimate ²	Revised estimate ³	Current revision ⁴	Cumulative revision ⁵	Current revision ⁶	Cumulative revision ⁷
Année	Estimation initiale ¹	Estimation antérieure ²	Estimation révisée ³	Révision courante ⁴	Révision cumulative ⁵	Révision courante ⁶	Révision cumulative ⁷
millions of dollars - millions de dollars				percentage - pourcentage			
1. Factor incomes⁸ - Revenu de facteurs⁸							
1991	511,017	504,030	505,410	1,380	-5,607	0.3	-1.1
1992	511,749	509,640	512,156	2,516	407	0.5	0.1
1993	520,682	517,282	518,188	906	-2,494	0.2	-0.5
1994	531,292	531,292	531,479	187	187	0.0	0.0
2. Transfers to persons - Transferts aux particuliers							
1991	98,109	100,829	100,557	-272	2,448	-0.3	2.5
1992	108,103	109,653	109,620	-33	1,517	0.0	1.4
1993	114,813	115,946	115,191	-755	378	-0.7	0.3
1994	116,342	116,342	115,713	-629	-629	-0.5	-0.5
3. Personal income - Revenu personnel (1+2)							
1991	609,126	604,859	605,967	1,108	-3,159	0.2	-0.5
1992	619,852	619,293	621,776	2,483	1,924	0.4	0.3
1993	635,495	633,228	633,379	151	-2,116	0.0	-0.3
1994	647,634	647,634	647,192	-442	-442	-0.1	-0.1
4. Transfers to government - Transferts aux administrations							
1991	139,731	139,993	140,024	31	293	0.0	0.2
1992	144,801	143,638	143,618	-20	-1,183	0.0	-0.8
1993	145,625	145,577	144,917	-660	-708	-0.5	-0.5
1994	150,321	150,321	149,835	-486	-486	-0.3	-0.3
5. Personal disposable income - Revenu personnel disponible (3-4)							
1991	469,395	464,866	465,943	1,077	-3,452	0.2	-0.7
1992	475,051	475,655	478,158	2,503	3,107	0.5	0.7
1993	489,870	487,651	488,462	811	-1,408	0.2	-0.3
1994	497,313	497,313	497,357	44	44	0.0	0.0
6. Personal expenditure on consumer goods and services - Dépenses personnelles en biens et services de consommation							
1991	413,379	412,246	411,960	-286	-1,419	-0.1	-0.3
1992	419,852	423,055	422,515	-540	2,663	-0.1	0.6
1993	432,857	437,289	436,542	-747	3,685	-0.2	0.9
1994	454,302	454,302	452,859	-1,443	-1,443	-0.3	-0.3
7. Other transfers by persons - Autres transferts des particuliers							
1991	8,817	8,595	8,631	36	-186	0.4	-2.1
1992	6,819	6,826	6,874	48	55	0.7	0.8
1993	5,719	5,802	5,824	22	105	0.4	1.8
1994	5,441	5,441	5,480	39	39	0.7	0.7
8. Personal saving - Épargne personnelle (5-6-7)							
1991	47,199	44,025	45,352	1,327	-1,847	3.0	-3.9
1992	48,380	45,774	48,769	2,995	389	6.5	0.8
1993	51,294	44,560	46,096	1,536	-5,198	3.4	-10.1
1994	37,570	37,570	39,018	1,448	1,448	3.9	3.9
9. Saving rate - Taux d'épargne (8/5)							
1991	10.1	9.5	9.7	0.2	-0.4	2.1	-4.0
1992	10.2	9.6	10.2	0.6	0.0	6.2	0.0
1993	10.5	9.1	9.5	0.4	-1.0	4.4	-9.5
1994	7.6	7.6	7.9	0.3	0.3	3.9	3.9

See notes at the end of article / Voir les notes à la fin de l'article.

stability is largely due to the fact that the price indexes for personal expenditure, the largest aggregate, are virtually unchanged throughout the period. The largest revisions are to government current expenditure (due to a revision in wages and salaries) and exports and imports of services. Revisions due to weight shifts can be distinguished by taking the difference between the

année. Cette stabilité est surtout imputable au fait que les indices de prix des dépenses personnelles, le plus gros agrégat, restent pratiquement inchangés durant toute la période. Les plus fortes révisions touchent les dépenses publiques courantes (en raison d'une révision aux salaires et traitements) et les exportations et importations de services. Les révisions dues aux variations de pondération peuvent être

implicit price index and the fixed-weighted price index. The largest such revision was to government investment in fixed capital.

Revisions to the Financial Flow Accounts

Tables 6 and 7 provide a summary of the revisions to the financial flow accounts. Table 6 shows the current revision to major aggregates by sector. "Gross saving" less "non-financial investment" equals "net lending" measured through the income and expenditure accounts (IEA). Similarly, "transactions in financial assets" less "transactions in liabilities" equals "net lending" measured through the financial flow accounts (FFA). The "statistical discrepancy" is the difference between the two measures of net lending. Table 7 shows the current revision to funds raised on financial markets by sector.

The financial flow accounts are revised back to 1977 in order to parallel the latest revisions to the national balance sheet. However, only a few items are revised that far back, and generally are on account of conceptual changes and reclassifications. The bulk of the statistical revisions pertain to the period from 1991 to 1994.

Government

Revisions to the **government sector** this year are both statistical and conceptual in nature. Statistical revisions come from data on assets and liabilities in the latest federal and provincial public accounts. One of the conceptual changes which has been introduced for the federal government is that unamortized discounts on debt securities are now treated as a liability. Another significant change is the reclassification of debt in the form of medium-term notes from the "other loans" category to "bonds" in the provincial government sub-sector, in order to match their classification in the non-resident sector. This has no effect on total provincial government liabilities, but changes totals by instrument.

As a result of all the revisions, both from the IEA and FFA approaches, the net lending of the sector rises in 1991 (or net borrowing decreases) and decreases from 1992 to 1994. In 1992 and 1993, gross saving is now lower, as transactions in financial assets have been revised sharply downwards in 1992 and transactions in liabilities are now higher in 1993. The statistical discrepancy of the government sector becomes smaller in 1991 and 1993 and larger in 1992 and 1994.

Non-residents

The **non-resident sector** revisions are based largely on 1993 survey data on Canada's international investment position. Foreign direct investment in Canada

décélées en prenant l'écart entre l'indice implicite de prix et l'indice de prix à pondération fixe. La plus grande de ces révisions touche l'investissement en capital fixe des administrations.

Révisions aux comptes des flux financiers

Les tableaux 6 et 7 présentent un résumé des révisions aux comptes des flux financiers. Le tableau 6 montre la révision courante aux grands agrégats par secteur. "L'épargne brute" moins "l'investissement non financier" égale le "prêt net" mesuré par les comptes des revenus et dépenses (CRD). De même, les "opérations sur actifs financiers" moins les "opérations sur passif" égalent le "prêt net" mesuré par les comptes des flux financiers (CFF). La "divergence statistique" est l'écart entre les deux mesures du prêt net. Le tableau 7 montre la révision courante aux fonds empruntés sur les marchés financiers par secteur.

Les comptes des flux financiers sont révisés jusqu'en 1977 en parallèle avec les dernières révisions apportées au bilan national. Toutefois, seuls quelques postes sont révisés aussi loin dans le temps, le plus souvent en raison de changements conceptuels ou de reclassifications. Le gros des révisions d'ordre statistique vise la période de 1991 à 1994.

Administrations publiques

Les révisions au **secteur des administrations publiques** cette année sont à la fois d'ordre conceptuel et statistique. Les révisions statistiques proviennent des données sur les actifs et le passif dans les plus récents comptes publics fédéraux et provinciaux. L'un des changements conceptuels introduits pour le gouvernement fédéral est que les escomptes non amortis sur les titres de dette sont désormais traités comme un passif. Un autre changement important est la reclassification de la dette sous forme de billets à moyen terme de la catégorie "autres prêts/emprunts" à "obligations" dans le sous-secteur des administrations provinciales, pour qu'elle soit classée comme dans le secteur des non-résidents. Ceci est sans effet sur le passif total des administrations provinciales, mais modifie les totaux par instrument.

Par suite de toutes ces révisions, tant par l'approche des CRD que celle des CFF, le prêt net du secteur augmente en 1991 (ou l'emprunt net diminue) et augmente de 1992 à 1994. En 1992 et 1993, l'épargne brute est maintenant plus basse, les opérations sur actifs financiers étant fortement révisées en baisse en 1992 et celles sur passif étant maintenant plus élevées en 1993. La divergence statistique du secteur des administrations se rétrécit en 1991 et 1993 et s'accroît en 1992 et 1994.

Non-résidents

Les révisions au **secteur des non-résidents** se fondent surtout sur les résultats de l'enquête de 1993 sur le bilan des investissements internationaux du Canada. L'investissement

and Canadian direct investment abroad, shown under "corporate claims", are revised back to 1991. In 1994, corporate claims of chartered banks are also revised, following the inclusion of net foreign currency transactions not previously recorded. Most of the revision to non-resident holdings of Canadian long-term debt securities is under "Canada bonds", for which retirements were revised down in 1993. Loan assets of non-residents are lower than before, after deduction of some amounts already included under "short-term paper".

Both measures of net lending to Canada by non-residents are revised down in 1991, 1992 and 1994, as investment in financial assets and gross saving of non-residents are lower. In 1993, net lending using the FFA approach is revised up. In three of the four years, the statistical discrepancy increases in the non-resident sector.

Corporate and government business enterprises

The **corporate sector** revisions are due to tax data which affect mainly estimates for non-financial corporations from 1990 to 1994. In 1994, other revisions stem from additional data on bonds, bank loans, shares and short term paper. In addition, "repurchase agreements" (short term loans with securities as collateral) of chartered banks and investment dealers are reclassified to "other financial assets / other liabilities".

Revisions to life insurance and pension funds also have an incidence on the corporate sector, where their intermediation activities are recorded. Accident and sickness insurance is now consolidated with life insurance, back to 1978. Trusteed pension plans now include a new provincially funded plan which started in the third quarter of 1993.

Generally, the revisions in the corporate sector affect funds raised by non-financial corporations and the net acquisition of financial assets by financial institutions. Overall, the net lending of the corporate sector is revised up (net borrowing is revised down) from 1991 to 1994, as upward revisions to gross saving exceed those to non-financial investment. Similar revisions occur in the associated financial transactions: net lending from the FFA approach is also revised up from 1992 to 1994. However, the statistical discrepancy is larger from 1991 to 1993.

Persons and unincorporated businesses

Several asset categories in the **persons and unincorporated business sector** are determined residually in the FFA and, as a result, revisions to other sectors have an incidence on the personal sector. Revisions are more noticeable in the composition rather than the total

direct étranger au Canada et l'investissement direct canadien à l'étranger, figurant sous "créances, entreprises", sont révisés jusqu'en 1991. En 1994, les créances des banques à charte sont également révisées, par suite de l'inclusion d'opérations en devises étrangères qui n'étaient pas saisies auparavant. Le gros de la révision à l'avoir des non-résidents en titres de dette à long terme vient des obligations fédérales, dont les remboursements sont révisés en baisse pour 1993. Les actifs des non-résidents sous forme de prêts sont plus bas qu'auparavant, après déduction de certains montants déjà inclus sous "effets à court terme".

Les deux mesures du prêt net des non-résidents au Canada sont révisées en baisse en 1991, 1992 et 1994, l'investissement en actifs financiers et l'épargne brute des non-résidents étant plus faibles. En 1993, le prêt net calculé par l'approche des CFF est révisé en hausse. Dans trois des quatre années, la divergence statistique s'accroît dans le secteur des non-résidents.

Sociétés et entreprises publiques

Les révisions au **secteur des sociétés** sont dues à des données fiscales touchant surtout les sociétés non financières de 1990 à 1994. En 1994, d'autres révisions viennent de données additionnelles sur les obligations, les prêts bancaires, les actions et les effets à court terme. En outre, les "mises ou prises en pension" (prêts à court terme avec des titres comme garantie) des banques à charte et des courtiers en valeurs sont reclassifiés sous "autres éléments d'actif / de passif".

Les révisions à l'assurance-vie et aux régimes de pensions ont également une incidence sur le secteur des sociétés, dans lequel sont comptabilisées leurs activités d'intermédiation. L'assurance accident et maladie est maintenant consolidée avec l'assurance-vie, à partir de 1978. Les régimes de pensions en fiducie englobent maintenant un nouveau régime en activité depuis le troisième trimestre de 1993.

En général, les révisions au secteur des sociétés touchent les fonds empruntés par les sociétés non financières et l'acquisition nette d'actifs financiers par les institutions financières. Dans l'ensemble, le prêt net du secteur des sociétés est révisé en hausse (l'emprunt net est révisé en baisse) de 1991 à 1994, les révisions en hausse à l'épargne brute excédant celles à l'investissement non financier. Il y a des révisions semblables aux opérations financières s'y rapportant: le prêt net calculé par l'approche des CFF est aussi révisé en hausse de 1992 à 1994. Toutefois, la divergence statistique s'accroît de 1991 à 1993.

Particuliers et entreprises individuelles

Plusieurs catégories d'actif sont calculées de manière résiduelle dans le **secteur des particuliers et entreprises individuelles**; les révisions apportées aux autres secteurs ont donc une incidence sur celui-ci. Les révisions ont davantage d'effet sur la composition que sur le total des opérations sur

Table 6 - Current Revisions to the Financial Flow Accounts
Tableau 6 - Révisions courantes aux comptes des flux financiers

Year	Persons and unincorporated businesses			Corporate and government business enterprises			Government			Non-residents			Statistical Discrepancy		
Année	Particuliers et entreprises individuelles			Sociétés et entreprises publiques			Administrations publiques			Non-résidents			Divergence statistique		
	Previous Estimate ¹	Revised Estimate ²	Revision ³	Previous Estimate ¹	Revised Estimate ²	Revision ³	Previous Estimate ¹	Revised Estimate ²	Revision ³	Previous Estimate ¹	Revised Estimate ²	Revision ³	Previous Estimate ¹	Revised Estimate ²	Revision ³
	Estimation antérieure ¹	Estimation révisée ²	Révision ³	Estimation antérieure ¹	Estimation révisée ²	Révision ³	Estimation antérieure ¹	Estimation révisée ²	Révision ³	Estimation antérieure ¹	Estimation révisée ²	Révision ³	Estimation antérieure ¹	Estimation révisée ²	Révision ³
1. Gross saving - Épargne brute															
1991	67,255	68,836	1,581	53,776	54,917	1,141	-28,376	-28,188	188	31,520	30,844	-676	2,419	1,179	-1,240
1992	68,473	71,972	3,499	51,481	53,019	1,538	-32,681	-34,965	-2,284	31,726	31,373	-353	2,938	1,883	-1,055
1993	67,771	69,770	1,999	59,778	62,797	3,019	-34,071	-35,963	-1,892	29,382	28,047	-1,335	2,673	2,668	-5
1994	61,983	64,341	2,358	72,298	76,895	4,597	-22,235	-22,677	-442	23,018	21,069	-1,949	1,867	1,193	-674
2. Non-financial investment - Investissement non financier															
1991	37,319	37,526	207	74,108	73,713	-395	16,463	16,398	-65	1,123	1,129	6	-2,419	-1,178	1,241
1992	40,166	40,124	-42	67,351	67,636	285	16,144	16,163	19	1,214	1,241	27	-2,938	-1,882	1,056
1993	41,570	42,301	731	68,966	70,523	1,557	16,457	15,833	-624	1,212	1,330	118	-2,672	-2,668	4
1994	43,157	43,250	93	76,884	80,728	3,844	17,076	16,645	-431	1,681	1,391	-290	-1,867	-1,193	674
3. Net lending (IEA) - Prêt net (CRD) (1-2)															
1991	29,936	31,310	1,374	-20,332	-18,796	1,536	-44,839	-44,586	253	30,397	29,715	-682	4,838	2,357	-2,481
1992	28,307	31,848	3,541	-15,870	-14,617	1,253	-48,825	-51,128	-2,303	30,512	30,132	-380	5,876	3,765	-2,111
1993	26,201	27,469	1,268	-9,188	-7,726	1,462	-50,528	-51,796	-1,268	28,170	26,717	-1,453	5,345	5,336	-9
1994	18,826	21,091	2,265	-4,586	-3,833	753	-39,311	-39,322	-11	21,337	19,678	-1,659	3,734	2,386	-1,348
4. Net lending (FFA) - Prêt net (CFF) (5-6)															
1991	35,547	34,304	-1,243	-22,588	-22,706	-118	-45,970	-44,305	1,665	33,011	32,707	-304	0	0	0
1992	35,727	36,938	1,211	-14,384	-12,188	2,196	-50,360	-53,488	-3,128	29,017	28,738	-279	0	0	0
1993	30,388	29,732	-656	-12,266	-11,643	623	-52,981	-53,965	-984	34,859	35,876	1,017	0	0	0
1994	27,235	28,174	939	-9,124	-2,593	6,531	-41,102	-41,301	-199	22,991	15,720	-7,271	0	0	0
5. Financial assets - Actifs financiers															
1991	55,722	52,031	-3,691	109,247	114,920	5,673	13,427	15,882	2,455	39,537	38,358	-1,179	0	0	0
1992	60,536	59,824	-712	110,843	99,543	-11,300	7,700	3,034	-4,666	36,133	35,123	-1,010	0	0	0
1993	52,821	55,019	2,198	150,298	141,446	-8,852	13,750	14,650	900	46,077	47,095	1,018	0	0	0
1994	50,660	53,786	3,126	175,654	183,650	7,996	6,439	5,498	-941	57,724	47,561	-10,163	0	0	0
6. Liabilities - Passif															
1991	20,175	17,727	-2,448	131,835	137,626	5,791	59,397	60,187	790	6,526	5,651	-875	0	0	0
1992	24,809	22,886	-1,923	125,227	111,731	-13,496	58,060	56,522	-1,538	7,116	6,385	-731	0	0	0
1993	22,433	25,287	2,854	162,564	153,089	-9,475	66,731	68,615	1,884	11,218	11,219	1	0	0	0
1994	23,425	25,612	2,187	184,778	186,243	1,465	47,541	46,799	-742	34,733	31,841	-2,892	0	0	0
7. Statistical discrepancy - Divergence statistique (3-4)															
1991	-5,611	-2,994	2,617	2,256	3,910	1,654	1,131	-281	-1,412	-2,614	-2,992	-378	4,838	2,357	-2,481
1992	-7,420	-5,090	2,330	-1,486	-2,429	-943	1,535	2,360	825	1,495	1,394	-101	5,876	3,765	-2,111
1993	-4,187	-2,263	1,924	3,078	3,917	839	2,453	2,169	-284	-6,689	-9,159	-2,470	5,345	5,336	-9
1994	-8,409	-7,083	1,326	4,538	-1,240	-5,778	1,791	1,979	188	-1,654	3,958	5,612	3,734	2,386	-1,348

See notes at the end of article / Voir les notes à la fin de l'article.

of transactions in financial assets. Among instruments most affected are bonds and short-term paper. Gross saving of the personal sector is revised up markedly from 1991 to 1994, yielding a higher net lending when calculated as income less expenditure. The revisions bring the two measures of net lending closer together and thus reduce the statistical discrepancy of the sector.

actifs financiers. Parmi les instruments les plus touchés, on note les obligations et les effets à court terme. L'épargne brute du secteur des particuliers est révisée sensiblement en hausse de 1991 à 1994, ce qui entraîne un prêt net plus élevé lorsque calculé comme les revenus moins les dépenses. Les révisions rapprochent les deux mesures du prêt net et réduisent ainsi la divergence statistique du secteur.

Table 7 - Current Revisions to the Funds Raised by Domestic Non-financial Sectors
Tableau 7 - Révisions courantes aux fonds empruntés par les secteurs non financiers canadiens

Year	Previous Estimate ¹	Revised Estimate ²	Revision ³
Année	Estimation antérieure ¹	Estimation révisée ²	Révision ³
millions of dollars - millions de dollars			
Persons and unincorporated businesses - Particuliers et entreprises individuelles			
1991	20,753	18,745	-2,008
1992	23,941	23,353	-588
1993	22,817	23,910	1,093
1994	21,590	23,334	1,744
Non-financial Corporate and government business enterprises - Sociétés et entreprises publiques non financières			
1991	27,452	29,831	2,379
1992	14,385	17,906	3,521
1993	28,615	27,793	-822
1994	37,042	36,630	-412
Government - Administrations publiques			
1991	57,774	55,065	-2,709
1992	52,600	52,829	229
1993	64,923	66,429	1,506
1994	49,062	47,283	-1,779
Total			
1991	105,979	103,641	-2,338
1992	90,926	94,088	3,162
1993	116,355	118,132	1,777
1994	107,694	107,247	-447

See notes at the end of article / Voir les notes à la fin de l'article.

Funds raised in financial markets

Total funds raised by domestic non-financial sectors are not substantially revised. The demand for funds ends up being weaker in 1991, and stronger in 1992 and 1993, than previously measured. The drop in 1991 is accounted for by the personal sector and governments. The upward revision is due to non-financial corporations in 1992 and to the personal sector and the provincial government sub-sector in 1993. In addition, some quarterly revisions arise from a modification of the seasonal adjustment procedure.

Notes

Table 1

- For annual data, the initial estimate is from the fourth quarter issue of publication 13-001 of the corresponding year, while for quarterly data, it is the estimate first published for the corresponding quarter in 13-001. The initial annual estimate is not the average of the initial quarterly estimates as the latter have already been revised by the time the initial annual estimate is released.
- For 1991, 1992 and 1993, the previous estimate is the one released with the first quarter of 1994 in publication 13-001, while for 1994 it is from the fourth quarter issue of the publication 13-001 of 1994.
- The revised estimates are the result of the 1995 revisions.
- The current revision is the revised estimate less the previous estimate.

Fonds empruntés sur les marchés financiers

Le total des fonds empruntés par les secteurs non financiers canadiens n'est pas sensiblement révisé. La demande de fonds se retrouve plus faible en 1991, et plus forte en 1992 et en 1993, qu'on l'avait estimé auparavant. La baisse en 1991 vient du secteur des particuliers et de celui des administrations. La révision en hausse vient des sociétés non financières en 1992 et du secteur des particuliers et du sous-secteur des administrations provinciales en 1993. En outre, certaines révisions trimestrielles découlent d'une modification apportée à la procédure de désaisonnalisation.

Notes

Tableau 1

- Pour les données annuelles, l'estimation initiale est tirée de la publication 13-001, édition du quatrième trimestre de l'année correspondante, et pour les données trimestrielles, il s'agit de la première estimation pour le trimestre correspondant publiée dans 13-001. L'estimation annuelle initiale n'est pas la moyenne des estimations trimestrielles initiales car celles-ci ont déjà été révisées quand l'estimation annuelle initiale est publiée.
- Pour 1991, 1992 et 1993, l'estimation antérieure est celle parue dans la publication 13-001, édition du premier trimestre 1994, et pour 1994, il s'agit de celle parue dans la publication 13-001, édition du quatrième trimestre 1994.
- Les estimations révisées sont le résultat des révisions de 1995.
- La révision courante est l'estimation révisée moins l'estimation antérieure.

5. The cumulative revision is the revised estimate less the initial estimate.
6. The current percentage revision is the current revision as a percentage of the previous estimate.
7. The cumulative percentage revision is the cumulative revision as a percentage of the initial estimate.

Table 2

1. See Table 1, note 1.
2. See Table 1, note 2.
3. See Table 1, note 3.
4. See Table 1, note 4.
5. See Table 1, note 5.

Table 3

1. See Table 1, note 1.
2. See Table 1, note 2.
3. See Table 1, note 3.
4. See Table 1, note 4.
5. See Table 1, note 5.
6. See Table 1, note 6.
7. See Table 1, note 7.
8. The revised estimate of the component as a percentage of the revised GDP estimate.

Table 4

1. See Table 1, note 1.
2. See Table 1, note 2.
3. See Table 1, note 3.
4. See Table 1, note 4.
5. See Table 1, note 5.
6. See Table 1, note 6.
7. See Table 1, note 7.
8. See Table 3, note 8.

Table 5

1. See Table 1, note 1.
2. See Table 1, note 2.
3. See Table 1, note 3.
4. See Table 1, note 4.
5. See Table 1, note 5.
6. See Table 1, note 6.
7. See Table 1, note 7.
8. Factor incomes are equal to labour income, plus net farm income, plus net income of unincorporated business, plus investment income of persons.

Table 6

1. See Table 1, note 2.
2. See Table 1, note 3.
3. See Table 1, note 4.

Table 7

1. See Table 1, note 2.
2. See Table 1, note 3.
3. See Table 1, note 4.

5. La révision cumulative est l'estimation révisée moins l'estimation initiale.

6. La révision courante en pourcentage est la révision courante en pourcentage de l'estimation antérieure.
7. La révision en pourcentage est la révision en pourcentage de l'estimation initiale.

Tableau 2

1. Voir tableau 1, note 1.
2. Voir tableau 1, note 2.
3. Voir tableau 1, note 3.
4. Voir tableau 1, note 4.
5. Voir tableau 1, note 5.

Tableau 3

1. Voir tableau 1, note 1.
2. Voir tableau 1, note 2.
3. Voir tableau 1, note 3.
4. Voir tableau 1, note 4.
5. Voir tableau 1, note 5.
6. Voir tableau 1, note 6.
7. Voir tableau 1, note 7.
8. L'estimation révisée de l'agrégat en pourcentage de l'estimation révisée du PIB.

Tableau 4

1. Voir tableau 1, note 1.
2. Voir tableau 1, note 2.
3. Voir tableau 1, note 3.
4. Voir tableau 1, note 4.
5. Voir tableau 1, note 5.
6. Voir tableau 1, note 6.
7. Voir tableau 1, note 7.
8. Voir tableau 3, note 8.

Tableau 5

1. Voir tableau 1, note 1.
2. Voir tableau 1, note 2.
3. Voir tableau 1, note 3.
4. Voir tableau 1, note 4.
5. Voir tableau 1, note 5.
6. Voir tableau 1, note 6.
7. Voir tableau 1, note 7.
8. Les revenus de facteurs égalent la rémunération des salariés, plus le revenu agricole net, plus le revenu net des entreprises individuelles, plus les revenus de placements des particuliers.

Tableau 6

1. Voir tableau 1, note 2.
2. Voir tableau 1, note 3.
3. Voir tableau 1, note 4.

Tableau 7

1. Voir tableau 1, note 2.
2. Voir tableau 1, note 3.
3. Voir tableau 1, note 4.

Technical Series

The Income and Expenditure Accounts Division (IEAD) has a series of technical paper reprints, which users can obtain without charge. A list of the reprints currently available is presented below. For copies, contact the client services representative at 613-951-3810 or write to IEAD, Statistics Canada, 21st Floor, R.H. Coats Building, Tunney's Pasture, Ottawa, Ontario, K1A 0T6. (Internet: iead-info-dcrd@statcan.ca)

1. "Laspeyres, Paasche and Chain Price Indexes in the Income and Expenditure Accounts", reprinted from ***National Income and Expenditure Accounts***, fourth quarter 1988.
2. "Technical Paper on the Treatment of Grain Production in the Quarterly Income and Expenditure Accounts", reprinted from ***National Income and Expenditure Accounts***, first quarter 1989.
3. "Data Revisions for the Period 1985-1988 in the National Income and Expenditure Accounts", reprinted from ***National Income and Expenditure Accounts***, first quarter 1989.
4. "Incorporation in the Income and Expenditure Accounts of a Breakdown of Investment in Machinery and Equipment", reprinted from ***National Income and Expenditure Accounts***, third quarter 1989.
5. "New Provincial Estimates of Final Domestic Demand at Constant Prices", reprinted from ***National Income and Expenditure Accounts***, fourth quarter 1989.
6. "Real Gross Domestic Product: Sensitivity to the Choice of Base Year", reprinted from ***Canadian Economic Observer***, May 1990
7. "Data Revisions for the Period 1986-1989 in the National Income and Expenditure Accounts", reprinted from ***National Income and Expenditure Accounts***, first quarter 1990.
8. "Volume Indexes in the Income and Expenditure Accounts", reprinted from ***National Income and Expenditure Accounts***, first quarter 1990.
9. "A New Indicator of Trends in Wage Inflation", reprinted from ***Canadian Economic Observer***, September 1989.
10. "Recent Trends in Wages", reprinted from ***Perspectives on Labour and Income***, winter 1990.
11. "The Canadian System of National Accounts Vis-à-Vis the U.N. System of National Accounts", reprinted from ***National Income and Expenditure Accounts***, third quarter 1990.
12. "The Allocation of Indirect Taxes and Subsidies to Components of Final Expenditure", reprinted from ***National Income and Expenditure Accounts***, third quarter 1990.
13. "The Treatment of the GST in the Income and Expenditure Accounts", reprinted from ***National Income and Expenditure Accounts***, first quarter 1991.
14. "The Introduction of Chain Volume Indexes in the Income and Expenditure Accounts", reprinted from ***National Income and Expenditure Accounts***, first quarter 1991.

Série technique

La Division des comptes des revenus et dépenses (DCRD) offre des tirés à part d'articles techniques, que l'utilisateur peut obtenir sans frais. Voici la liste des tirés à part disponibles. Pour obtenir des copies, vous pouvez communiquer avec la responsable des services aux clients au 613-951-3810 ou vous pouvez écrire à DCRD, Statistique Canada, 21^e étage, édifice R.H. Coats, Tunney's Pasture, Ottawa, Ontario, K1A 0T6. (Internet : iead-info-dcrd@statcan.ca)

1. «Les indices de prix Laspeyres, Paasche et en chaîne dans les comptes des revenus et dépenses», tiré à part de ***Comptes nationaux des revenus et dépenses***, quatrième trimestre 1988.
2. «Document technique sur le traitement de la production de céréales dans les comptes trimestriels des revenus et dépenses», tiré à part de ***Comptes nationaux des revenus et dépenses***, premier trimestre 1989.
3. «Révision des données de la période 1985-1988 dans les comptes nationaux des revenus et dépenses», tiré à part de ***Comptes nationaux des revenus et dépenses***, premier trimestre 1989.
4. «Incorporation dans les comptes des revenus et dépenses d'une décomposition de (investissement en machines et matériel», tiré à part de ***Comptes nationaux des revenus et dépenses***, troisième trimestre 1989.
5. «Les nouvelles estimations provinciales de la demande intérieure finale en prix constants», tiré à part de ***Comptes nationaux des revenus et dépenses***, quatrième trimestre 1989.
6. «Produit intérieur brut en termes réels. sensibilité au choix de l'année de base», tiré à part de ***L'Observateur économique canadien***, mai 1990.
7. «Révisions des données de la période 1986-1989 dans les comptes nationaux des revenus et dépenses», tiré à part de ***Comptes nationaux des revenus et dépenses***, premier trimestre 1990.
8. «Les indices de volume dans les comptes des revenus et dépenses», tiré à part de ***Comptes nationaux des revenus et dépenses***, premier trimestre 1990.
9. «Un nouvel indicateur des tendances de l'inflation par les salaires», tiré à part de ***L'Observateur économique canadien***, septembre 1989.
10. «Tendances récentes des salaires», tiré à part de ***L'Emploi et le revenu en perspective***, hiver 1990.
11. «Le système de comptabilité nationale du Canada et le système de comptabilité nationale des Nations Unies», tiré à part de ***Comptes nationaux des revenus et dépenses***, troisième trimestre 1990.
12. «La répartition des impôts indirects et des subventions aux composantes de la dépense finale», tiré à part de ***Comptes nationaux des revenus et dépenses***, troisième trimestre 1990.
13. «Le traitement de la TPS dans les comptes des revenus et dépenses», tiré à part de ***Comptes nationaux des revenus et dépenses***, premier trimestre 1991.
14. «L'introduction des indices de volume en chaîne dans les comptes des revenus et dépenses», tiré à part de ***Comptes nationaux des revenus et dépenses***, premier trimestre 1991.

15. "Data Revisions for the Period 1987-1990 in the National Income and Expenditure Accounts", reprinted from **National Income and Expenditure Accounts**, second quarter 1991.
16. "Volume Estimates of International Trade in Business Services", reprinted from **National Income and Expenditure Accounts**, third quarter 1991.
17. "The Challenge of Measurement in the National Accounts", reprinted from **National Income and Expenditure Accounts**, fourth quarter 1991.
18. "A Study of the Flow of Consumption Services from the Stock of Consumer Goods", reprinted from **National Income and Expenditure Accounts**, fourth quarter 1991.
19. "The Value of Household Work in Canada, 1986", reprinted from **National Income and Expenditure Accounts**, first quarter 1992.
20. "Data Revisions for the Period 1988-1991 in the National Income and Expenditure Accounts", reprinted from **National Income and Expenditure Accounts**, Annual Estimates, 1980-1991.
21. "Cross-border Shopping - Trends and Measurement Issues", reprinted from **National Income and Expenditure Accounts**, third quarter 1992.
22. "Reading Government Statistics: A User's Guide", reprinted from **Policy Options**, Vol. 14, No. 3, April 1993.
23. "The Timeliness of Quarterly Income and Expenditure Accounts: An International Comparison", reprinted from **National Income and Expenditure Accounts**, first quarter 1993.
24. "National Income and Expenditure Accounts: Revised Estimates for the period from 1989 to 1992", reprinted from **National Income and Expenditure Accounts**, Annual Estimates, 1981-1992.
25. "International Price and Quantity Comparisons: Purchasing Power Parities and Real Expenditures, Canada and the United States", reprinted from **National Income and Expenditure Accounts**, Annual Estimates, 1981-1992.
26. "The Distribution of GDP at Factor Cost by Sector", reprinted from **National income and Expenditure Accounts**, third quarter 1993.
27. "The Value of Household Work in Canada, 1992", reprinted from **National Income and Expenditure Accounts**, fourth quarter 1993.
28. "Assessing the Size of the Underground Economy: The Statistics Canada Perspective", reprinted from **Canadian Economic Observer**, May 1994.
29. "National Income and Expenditure Accounts: Revised Estimates for the period from 1990 to 1993", reprinted from **National Income and Expenditure Accounts**, first quarter 1994.
30. "The Canadian National Accounts Environmental Component: A Status Report", reprinted from **National Income and Expenditure Accounts**, Annual Estimates, 1982-1993.
31. "The Tourism Satellite Account", reprinted from **National income and Expenditure Accounts**, second quarter 1994.
15. «Révisions des données de la période 1987-1990 dans les comptes nationaux des revenus et dépenses», tiré à part de **Comptes nationaux des revenus et dépenses**, deuxième trimestre 1991.
16. «Estimations en volume du commerce international des services commerciaux», tiré à part de **Comptes nationaux des revenus et dépenses**, troisième trimestre 1991.
17. «Le défi de la mesure dans les comptes nationaux», tiré à part de **Comptes nationaux des revenus et dépenses**, quatrième trimestre 1991.
18. «Étude sur le flux des services de consommation générés par le stock de biens de consommation», tiré à part de **Comptes nationaux des revenus et dépenses**, quatrième trimestre 1991.
19. «La valeur du travail ménager au Canada. 1986», tiré à part de **Comptes nationaux des revenus et dépenses**, premier trimestre 1992.
20. «Révisions des données de la période 1988-1991 dans les comptes nationaux des revenus et dépenses», tiré à part de **Comptes nationaux des revenus et dépenses**, estimations annuelles. 1980-1991.
21. «Achats outre-frontière - Tendances et mesure», tiré à part de **Comptes nationaux des revenus et dépenses**, troisième trimestre 1992.
22. «Comment lire» les statistiques produites par le gouvernement: un guide pratique», tiré à part de **Options Politiques**, vol. 14, n° 3, avril 1993.
23. «L'Actualité des comptes des revenus et dépenses trimestriels: une comparaison à l'échelle internationale», tiré à part de **Comptes nationaux des revenus et dépenses**, premier trimestre 1993.
24. «Comptes nationaux des revenus et dépenses: Estimations révisées pour la période de 1989 à 1992», tiré à part de **Comptes nationaux des revenus et dépenses**, estimations annuelles, 1981-1992.
25. «Comparaisons internationales des quantités et des prix: parités de pouvoir d'achat et dépenses réelles, Canada et États-Unis», tiré à part de **Comptes nationaux des revenus et dépenses**, estimations annuelles, 1981-1992.
26. «La ventilation par secteur du PIB au coût des facteurs», tiré à part de **comptes nationaux des revenus et dépenses**, troisième trimestre 1993.
27. «La valeur du travail ménager au Canada, 1992», tiré à part de **Comptes nationaux des revenus et dépenses**, quatrième trimestre 1993.
28. «Évaluation de la dimension de l'économie souterraine: le point de vue de Statistique Canada», tiré à part de **L'Observateur économique canadien**, mai 1994.
29. «Comptes nationaux des revenus et dépenses: Estimations révisées pour la période de 1990 à 1993», tiré à part de **Comptes nationaux des revenus et dépenses**, premier trimestre 1994.
30. «Rapport d'étape: élément environnemental des comptes nationaux du Canada», tiré à part de **Comptes nationaux des revenus et dépenses**, estimations annuelles, 1982-1993.
31. «Le Compte satellite du tourisme», tiré à part de **Comptes nationaux des revenus et dépenses**, deuxième trimestre 1994.

Technical Series - Concluded

32. "The 1993 International System of National Accounts: Its implementation in Canada", reprinted from ***National Income and Expenditure Accounts***, third quarter 1994.
33. "The 1995 Revision of the National Economic and Financial Accounts", reprinted from ***National Economic and Financial Accounts***, first quarter 1995.
34. "A Primer on Financial Derivatives", reprinted from ***National Economic and Financial Accounts***, first quarter 1995.
35. "The Effect of Rebasing on GDP", reprinted from ***National Economic and Financial Accounts***, second quarter 1996.
36. "Purchasing Power Parities and Real Expenditures, United States and Canada - An Update to 1998", reprinted from ***National Income and Expenditure Accounts***, third quarter 1999.
37. "Capitalization of Software in the National Accounts", ***National Income and Expenditure Accounts technical series***, February 2002.
38. "The Provincial and Territorial Tourism Satellite Accounts for Canada, 1996", ***National Income and Expenditure Accounts technical series***, April 2002.
39. "Purchasing Power Parities and Real Expenditures, United States and Canada", reprinted from ***National Income and Expenditure Accounts***, first quarter 2002.
40. "The Provincial and Territorial Tourism Satellite Accounts for Canada, 1998", ***National Income and Expenditure Accounts technical series***, June 2003.
41. "Government revenue attributable to tourism, 1998", ***National Income and Expenditure Accounts technical series***, September 2003.
42. "Chain Fisher Index Volume Methodology", ***National Income and Expenditure Accounts***, November 2003.

Série technique - fin

32. «Le système international de comptabilité nationale de 1993: son application au Canada», tiré à part de ***Comptes nationaux des revenus et dépenses***, troisième trimestre 1994.
33. «La révision de 1995 des Comptes économiques et financiers nationaux», tiré à part de ***Comptes économiques et financiers nationaux***, premier trimestre 1995.
34. «Une introduction aux produits financiers dérivés», tiré à part de ***Comptes économiques et financiers nationaux***, premier trimestre 1995.
35. «L'effet du changement d'année de base sur le PIB», tiré à part de ***Comptes économiques et financiers nationaux***, deuxième trimestre 1996.
36. «Parités de pouvoir d'achat et dépenses réelles, États-Unis et Canada: mise à jour jusqu'à 1998», tiré à part de ***Comptes nationaux des revenus et dépenses***, troisième trimestre 1999.
37. «Capitalisation des logiciels dans la comptabilité nationale», ***Comptes nationaux des revenus et dépenses série technique***, février 2002.
38. «Compte satellite provincial et territorial du tourisme pour le Canada, 1996», ***Comptes nationaux des revenus et dépenses série technique***, avril 2002.
39. «Parités de pouvoir d'achat et dépenses réelles, États-Unis et Canada», tiré à part de ***Comptes nationaux des revenus et dépenses***, premier trimestre 2002.
40. «Compte satellite provincial et territorial du tourisme pour le Canada, 1998», ***Comptes nationaux des revenus et dépenses série technique***, juin 2003.
41. «Recettes des administrations publiques attribuables au tourisme», ***Comptes nationaux des revenus et dépenses série technique***, septembre 2003.
42. «Méthodologie de l'indice de volume en chaîne Fisher», ***Comptes nationaux des revenus et dépenses série technique***, novembre 2003.