



BULLETIN D'ANALYSE

Régions rurales et petites villes du Canada



Bulletin d'analyse – Régions rurales et petites villes du Canada
Vol. 5, n° 6 (novembre 2004)

N° 21-006-XIF au catalogue

Tendances professionnelles dans les groupes d'industries – une comparaison entre les régions rurales et les régions urbaines

Erik Magnusson et Alessandro Alasia, Statistique Canada

Faits saillants

- ◆ La plupart des industries dans les régions essentiellement rurales ont une plus grande concentration de professions non spécialisées que les régions essentiellement urbaines.
- ◆ Dans les années 1990, les régions essentiellement rurales avaient tendance à afficher un niveau élevé de professions non spécialisées dans la plupart des industries.

Introduction

D'après certains analystes, la croissance récente de l'emploi a été caractérisée par une concentration de professions peu spécialisées en région rurale et une concentration de professions hautement spécialisées en région urbaine (Wojan, 2000). Alasia et Magnusson (à paraître A; à paraître B) montrent qu'on peut, dans les faits, vérifier cette hypothèse en examinant les données agrégées sur l'emploi à l'échelle des industries. Dans le présent bulletin, nous examinons *chaque* industrie afin de déterminer quelles sont les différences, pour ce qui est des niveaux de compétences professionnelles, entre le Canada rural et le Canada urbain.

Dans le présent bulletin, nous tentons de répondre à deux grandes questions :

1. Y a-t-il un écart entre les niveaux des régions rurales et des régions urbaines sur le plan des compétences professionnelles (professions respectivement peu et hautement spécialisées)?
2. Y a-t-il eu évolution des niveaux se rapportant aux compétences professionnelles au sein des diverses industries de 1991 à 2001?



Statistique Canada
Statistics Canada

Canada

Bulletin d'analyse — Régions rurales et petites villes du Canada

ISSN 1481-0972

ISBN 0-662-78391-3

Rédacteur : Ray D. Bollman

Publié en collaboration avec le Secrétariat rural d'Agriculture et Agroalimentaire Canada, le **Bulletin d'analyse — Régions rurales et petites villes du Canada** est une publication hors série de la Division de l'agriculture de Statistique Canada. On peut se le procurer sans frais à l'adresse http://www.statcan.ca/cgi-bin/downpub/freepub_f.cgi.

Ce bulletin est le résultat d'un partenariat de recherche financé par la Division de l'agriculture (Statistique Canada), le Secrétariat rural (Agriculture et Agroalimentaire Canada), la Direction de l'innovation du marché (Industrie Canada), l'Agence de promotion économique du Canada atlantique (APECA), Développement des ressources humaines Canada (Québec), Diversification de l'économie de l'Ouest Canada (DEO) et l'Initiative fédérale de développement économique pour le Nord de l'Ontario (FEDNOR).

On peut contacter la Division de l'Agriculture à l'adresse:

Division de l'agriculture, Statistique Canada
Ottawa (Ontario) K1A 0T6

Numéro de téléphone sans frais : 1 800 465-1991

Internet : agriculture@statcan.ca
Télécopieur : (613) 951-3868

Comité de revue : Denis Chartrand, Ross Vani, Norah Hillary, Heather Clemenson, Aurelie Mogan, Richard Levesque, Deborah Harper, Gaye Ward et Tom Vradenburg.

Remerciements particuliers à : Josée Bourdeau

Publication autorisée par le ministre responsable de Statistique Canada.

©Ministre de l'Industrie, 2004.

Tous droits réservés. Aucune partie de cette publication ne peut être reproduite, enregistrée sur ordinateur ou transmise, sous quelque forme ou par quelque moyen que ce soit, électronique, mécanique, photocopie, enregistrement ou autre, sans l'autorisation écrite préalable des :

Services de concession des droits de licence, Division du marketing,
Statistique Canada, Ottawa (Ontario), Canada, K1A 0T6.

Note de reconnaissance

Le succès du système statistique du Canada repose sur un partenariat bien établi entre Statistique Canada et la population, les entreprises et les administrations canadiennes. Sans cette collaboration et cette bonne volonté, il serait impossible de produire des statistiques précises et actuelles.

Normes de services à la clientèle

Statistique Canada s'engage à fournir à ses clients des services rapides, fiables et courtois et dans la langue officielle de leur choix. À cet égard, notre organisme s'est doté de normes de service à la clientèle qui doivent être observées par les employés lorsqu'ils offrent des services à la clientèle. Pour obtenir une copie de ces normes de service, veuillez communiquer avec Statistique Canada au numéro sans frais 1 800 263-1136.

Dans maintes études, on a comparé les tendances de la concentration industrielle entre les régions rurales et les régions urbaines; voir à cet égard Polèse et Shearmur (2002) et Beshiri (2001a, 2001b, 2001c et 2001d). Cependant, peu d'études ont comparé, pour chaque industrie, les niveaux ayant trait aux compétences professionnelles entre les régions rurales et les régions urbaines. Il s'agit d'un fait important, car deux régions peuvent montrer des tendances semblables pour ce qui est de l'emploi par industrie, sauf que dans une même industrie, ces tendances varient entre les deux régions. Il va de soi que les compétences représentent un grand atout à l'échelle locale dans la « nouvelle économie ». Les analystes de politiques devraient prendre note que, même dans un groupe d'industries, l'éventail de compétences de la main-d'œuvre rurale peut être différent de celui de la main-d'œuvre urbaine.

Notre analyse influe également sur notre compréhension des différences pour ce qui de la productivité entre les régions. Dans leur description du cadre méthodologique d'estimation infraprovinciale du produit intérieur brut (PIB), McCracken et May (2001) ont laissé entendre que la productivité était constante (production constante par unité du facteur de production que représente le travail) entre les régions dans chaque industrie. Pour en arriver à cette conclusion, ils se sont fondés sur l'hypothèse raisonnable selon laquelle les entreprises d'une industrie devraient utiliser la même technologie dans les régions urbaines et dans les régions rurales. Toutefois, comme l'indiquent ces auteurs, il conviendrait de s'attarder aux différences infraprovinciales des niveaux de productivité ou aux variations au fil du temps.

Dans le cadre de notre analyse, nous nous penchons sur l'éventail de compétences dans

chaque groupe d'industries afin de dégager toutes les différences entre le milieu urbain et le milieu rural. Si l'éventail de compétences varie dans un groupe d'industries, d'une région à l'autre, la productivité de ce groupe peut donc varier d'un secteur géographique à l'autre.

Notre classification des secteurs géographiques repose sur celle de l'OCDE pour les régions canadiennes (encadré 1).

La présente analyse porte sur chacun des 11 groupes d'industries — qui représentent l'ensemble de l'économie —, c'est-à-dire les industries primaire, secondaire et tertiaire (encadré 2).

Nous classons les professions des diverses industries dans l'un des cinq groupes de compétences professionnelles suivants : préposés aux fonctions de gestion, professionnels, travailleurs intermédiaires, techniciens, travailleurs non spécialisés (encadré 2).

Nous calculons un indice mesurant l'intensité de chacune de ces activités professionnelles dans chaque groupe d'industries et examinons comment celui-ci varie d'un type de régions à l'autre. C'est ce que nous appelons la mesure du quotient de localisation (QL), qui prend la valeur 1 lorsque le niveau de compétences professionnelles dans un groupe d'industries d'une région correspond à la moyenne nationale (pour un groupe d'industries précis). La valeur sera de plus de 1 si le niveau régional de compétences particulières est supérieur à la moyenne nationale, et de moins de 1 s'il est inférieur à la moyenne nationale pour le même groupe d'industries. On trouvera plus de détails sur la mesure QL dans l'encadré 3.

Encadré 1 : Définitions des types de régions

Les types de régions sont définis selon la classification de l'OCDE :

Régions essentiellement rurales : plus de la moitié de la population habite dans une « collectivité rurale »;

Régions intermédiaires : de 15 % à 50 % de la population habite dans une « collectivité rurale »;

Régions essentiellement urbaines : moins de 15 % de la population habite dans une « collectivité rurale ».

On subdivise le type de régions essentiellement rurales pour reconnaître la diversité du milieu rural. Il existe trois types de régions essentiellement rurales, à savoir, les régions rurales septentrionales, les régions rurales adjacentes et les régions rurales non adjacentes à des régions métropolitaines.

Une **collectivité rurale** est une région qui compte moins de 150 habitants au kilomètre carré.

Encadré 2 : Données

Les données de la présente analyse sont tirées des recensements de la population de 1991, 1996 et 2001.

Groupes de compétences professionnelles

Toutes les professions retenues dans le cadre des recensements de la population de 1991, 1996 et 2001 sont classées suivant la Classification type des professions de 1991 (CTP 1991). Nous suivons le modèle de Développement des ressources humaines Canada (2001) et avons groupé ces professions dans cinq catégories de compétences respectivement formées des professionnels (niveau de compétences A), des techniciens (B), des travailleurs intermédiaires (C), des travailleurs non spécialisés (D) et des préposés aux fonctions de gestion, une catégorie supplémentaire où l'on retrouve tous les types d'emplois en gestion. On classe les professions CTP dans un de ces groupes de profession — sauf pour les préposés aux fonctions de gestion — selon la nature de la scolarité et de la formation nécessaires pour accéder à une profession et à l'exercice de celle-ci. Dans le cas des préposés aux fonctions de gestion, les facteurs autres que la scolarité sont vus comme un déterminant significatif pour ce qui est de l'emploi. Dans la présente étude, nous utiliserons les termes « hautement spécialisés » pour désigner les professionnels et les gestionnaires. On trouvera dans Alasia et Magnusson (à paraître B) des détails sur l'attribution des niveaux de compétences professionnelles.

Groupes d'industries

Au recensement, on classe les données sur l'emploi selon les secteurs de l'industrie qui emploient les travailleurs. Dans le cadre de notre étude, nous avons classé les travailleurs dans 11 groupes d'industries qui forment, dans une large mesure, une typologie courante de l'industrie. Pour les données du Recensement de la population de 2001, nous utilisons des données recodées en fonction de la Classification type des industries de 1980 (CTI 1980), et ce, pour assurer une cohérence et une comparabilité intégrales de toutes les données des recensements de 1991, 1996 et 2001.

Voici les 11 groupes d'industries que nous avons retenus aux fins de notre analyse : agriculture et services connexes, autres industries primaires (pêche, chasse, exploitation forestière, extraction minière, gazière et pétrolière), fabrication liée aux ressources naturelles, fabrication à forte utilisation de main-d'œuvre, fabrication à facteur d'échelle, fabrication à différenciation de produits et à caractère scientifique, construction, services de distribution, services aux entreprises, services de consommation et services publics.

La subdivision en quatre groupes du secteur de la fabrication fait appel à la classification établie par Baldwin et Rafiqzaman (1994). Comme l'expliquent ces auteurs, il s'agit de groupes définis en fonction des principaux facteurs de compétitivité dans chaque activité. Pour le secteur des ressources naturelles, ce facteur a accès à des ressources naturelles abondantes. Pour le secteur à forte utilisation de main-d'œuvre, ce facteur fait référence aux coûts de la main-d'œuvre. Pour ce qui est des industries à forte économie d'échelle, elles sont différenciées selon la durée et l'échelle de leur cycle de production. La fabrication de produits est différenciée selon les caractéristiques de la demande. Dans les industries à caractère scientifique, le facteur qui entre en jeu est la constante application de nouvelles technologies.

Les variables qui appréhendent les économies d'échelle sont notamment la taille moyenne de l'établissement et de l'entreprise, la concentration industrielle, le rapport capital-travail, la productivité respective des petits et des grands établissements et l'estimation d'une fonction de production à l'aide de microdonnées au niveau des établissements. Dans le groupe de la fabrication à forte économie d'échelle, on trouve une grande diversité de produits ayant en commun des caractéristiques d'échelle de production, notamment les pâtes et papiers, les tuyaux et tubes d'acier, les fils et câbles et leurs produits, les véhicules automobiles et leurs pièces, les produits d'argile, le verre et ses produits et les substances chimiques destinées à l'agriculture.

On trouvera dans Alasia et Magnusson (à paraître B) des détails sur le classement des industries dans les divers groupes.

Nos totalisations se situent au niveau géographique de la division de recensement (DR). Par souci de comparabilité entre les années, nous imposons le découpage géographique en DR de 1996 pour les trois périodes à l'étude.

Encadré 3 : Méthodes

Quotient de localisation (QL)

Comme il est utilisé dans la présente étude, le quotient de localisation se calcule comme le quotient des pourcentages de l'emploi régional total dans un groupe de compétences professionnelles divisé par le pourcentage de l'emploi national total de ce groupe. Dans le présent bulletin, nous en calculons un QL pour chaque groupe d'industries. Le QL fournit une mesure des niveaux de compétences professionnelles (pour chaque groupe d'industrie donné) dans une région par rapport à ceux de l'ensemble des régions, c'est-à-dire du pays tout entier. Ainsi, le QL d'un groupe de compétences (professionnelles, techniques ou autre) dans un groupe d'industries (fabrication, notamment) pour les régions essentiellement rurales (ER) se calculerait ainsi :

$$QL = \frac{[(\text{emploi dans le groupe des professionnels du secteur de la fabrication dans les régions ER}) / (\text{emploi total dans le secteur de la fabrication dans les régions ER})]}{[(\text{emploi dans le groupe des professionnels du secteur de la fabrication dans toutes les régions}) / (\text{emploi total dans le secteur de la fabrication dans toutes les régions})]}$$

La valeur critique de ce quotient est 1. Une valeur 1 indique que le niveau de compétences (groupe de compétences) d'une industrie dans une région correspond au niveau national (toutes les régions) de compétences. Des valeurs supérieure et inférieure à 1 indiquent que le niveau régional est respectivement supérieur et inférieur au niveau national pour la même industrie.

Une autre façon d'interpréter le QL est d'y voir le quotient des valeurs réelles et prévues comparées aux valeurs d'emploi (Wojan, 2000). Dans notre exemple, la valeur réelle est le niveau observé de compétences (groupe des professionnels) dans le secteur de la fabrication dans les régions essentiellement rurales et le niveau prévu, le niveau national (toutes les régions) correspondant.

Le niveau de compétences professionnelles est différent d'une région à l'autre

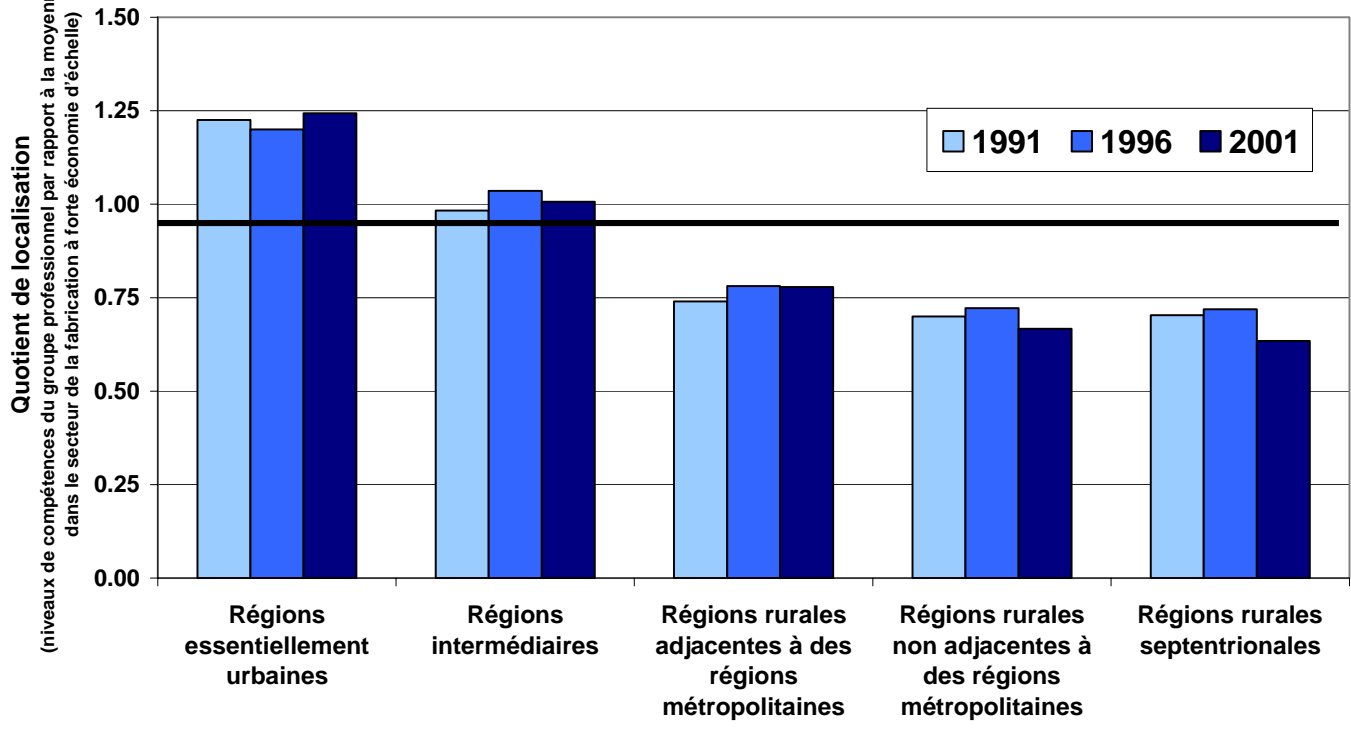
Il existe une différence dans les compétences professionnelles entre les régions essentiellement urbaines et les régions essentiellement rurales. Il importe de souligner que l'on observe cette différence dans presque toutes les industries.

Pour illustrer ce résultat, nous présenterons ci-dessous le gradient urbain-rural pour quatre groupes d'industries, utilisant le groupe du secteur de fabrication à forte économie d'échelle (encadré 2), qui constitue dans ce cas le groupe représentatif. Nous avons choisi le secteur de fabrication à forte économie d'échelle parce qu'il présente certaines des grandes tendances qui se dégagent des données pour chaque groupe de compétences professionnelles. On trouvera au tableau A1 les niveaux de compétences professionnelles des diverses industries.

Le niveau de haute compétence professionnelle est inférieur dans les régions essentiellement rurales

Dans les régions essentiellement rurales, le niveau haute compétence professionnelle (comprenant les préposés aux fonctions de gestion et les professionnels) est moins élevé. En utilisant notre exemple sur la fabrication à forte économie d'échelle, nous constatons une nette tendance à la baisse des niveaux de compétences dans chaque type de régions essentiellement rurales (figure 1). Dans les régions essentiellement urbaines, le QL (quotient de localisation) est bien supérieur à 1 (1,24 en 2001) et, dans les régions rurales, le niveau de compétences professionnelles est très bas (0,63 en 2001 pour les régions rurales septentrionales). On constate la même tendance pour les préposés aux fonctions de gestion (tableau A1 en annexe).

Figure 1 Dans les régions rurales, le niveau de compétence du groupe professionnel est inférieur
(dans le secteur de la fabrication à forte économie d'échelle)



Source : Statistique Canada, recensements de la population de 1991, 1996 et 2001.

Régions essentiellement rurales

Notons un certain nombre d'*exceptions* quant à la tendance des niveaux de hautes compétences indiqués à la figure 1 :

- L'industrie des *services de consommation* affiche une tendance inverse pour les préposés à la fonction de gestion (tableau A1 en annexe). Le niveau de compétences y est plus élevé dans les régions essentiellement rurales et légèrement plus élevé dans les régions plus éloignées. Cependant, dans les services de consommation, le groupe de professionnels se caractérise par la baisse couramment observée du niveau de compétences dans les régions essentiellement rurales.
- Les régions rurales septentrionales ont un niveau supérieur de compétences dans le

groupe de préposés aux fonctions de gestion dans le secteur des *services publics*, alors que les régions rurales affichent un niveau inférieur dans le groupe de professionnels dans ce même secteur.

- Dans les industries de la *construction* et de la *fabrication liée aux ressources naturelles*, le groupe de professionnels des régions essentiellement rurales présentent des niveaux de compétences respectivement inférieurs alors que les régions rurales septentrionales présentent des niveaux de compétences supérieurs à ceux des régions adjacentes ou non adjacentes à des zones métropolitaines.

Pour ce qui est de l'évolution des groupes de professionnels et des préposés aux fonctions de gestion dans les années 1990, les niveaux de compétences ont légèrement augmenté dans les régions essentiellement rurales (à partir de bas niveaux) dans divers groupes d'industries; voir à cet effet les cellules en bleu du tableau A1 en annexe, où l'on utilise les teintes de l'encadré 4. Dans les entreprises de services aux distributeurs cependant, le niveau de compétences des préposés

aux fonctions de gestion a diminué dans les régions essentiellement rurales au cours de la décennie 1990 (voir les cellules en rose du tableau A1 en annexe). Les administrations publiques (groupe des services publics) ont également réduit leur niveau de compétences dans le groupe « professionnel » durant la même période dans les régions rurales adjacentes ou non à des zones métropolitaines.

Encadré 4 : Niveau et variation du QL (niveaux de compétences professionnelles) de 1991 à 2001

Pour illustrer les tendances des valeurs QL au fil du temps, nous avons ajouté les couleurs suivantes dans les cellules du tableau A1 en annexe : le rose et le jaune indiquent un QL en décroissance et le bleu et le vert, un QL en croissance. Le rose et le bleu dénotent un QL inférieur à 1 (c'est-à-dire à la moyenne nationale d'une industrie) et le jaune et le vert, un QL supérieur à 1.

		Évolution des niveaux de compétences professionnelles	
		Décroissance du QL de 1991 à 2001	Croissance du QL de 1991 à 2001
Groupe de compétences professionnelles	Valeur inférieure à la moyenne nationale pour ce groupe d'industries (QL < 1)	Divergence (en baisse) par rapport à la moyenne nationale pour cette industrie	Convergence (en hausse) par rapport à la moyenne nationale pour cette industrie
	Valeur supérieure à la moyenne nationale pour ce groupe d'industries (QL > 1)	Convergence (en baisse) par rapport à la moyenne nationale pour cette industrie	Divergence (en hausse) par rapport à la moyenne nationale pour cette industrie

Le niveau de compétences du groupe technique est supérieur dans les régions essentiellement rurales

Comparativement aux groupes de professionnels, de préposés aux fonctions de gestion et de travailleurs non spécialisés, la répartition du groupe technique est plus égale entre les types de

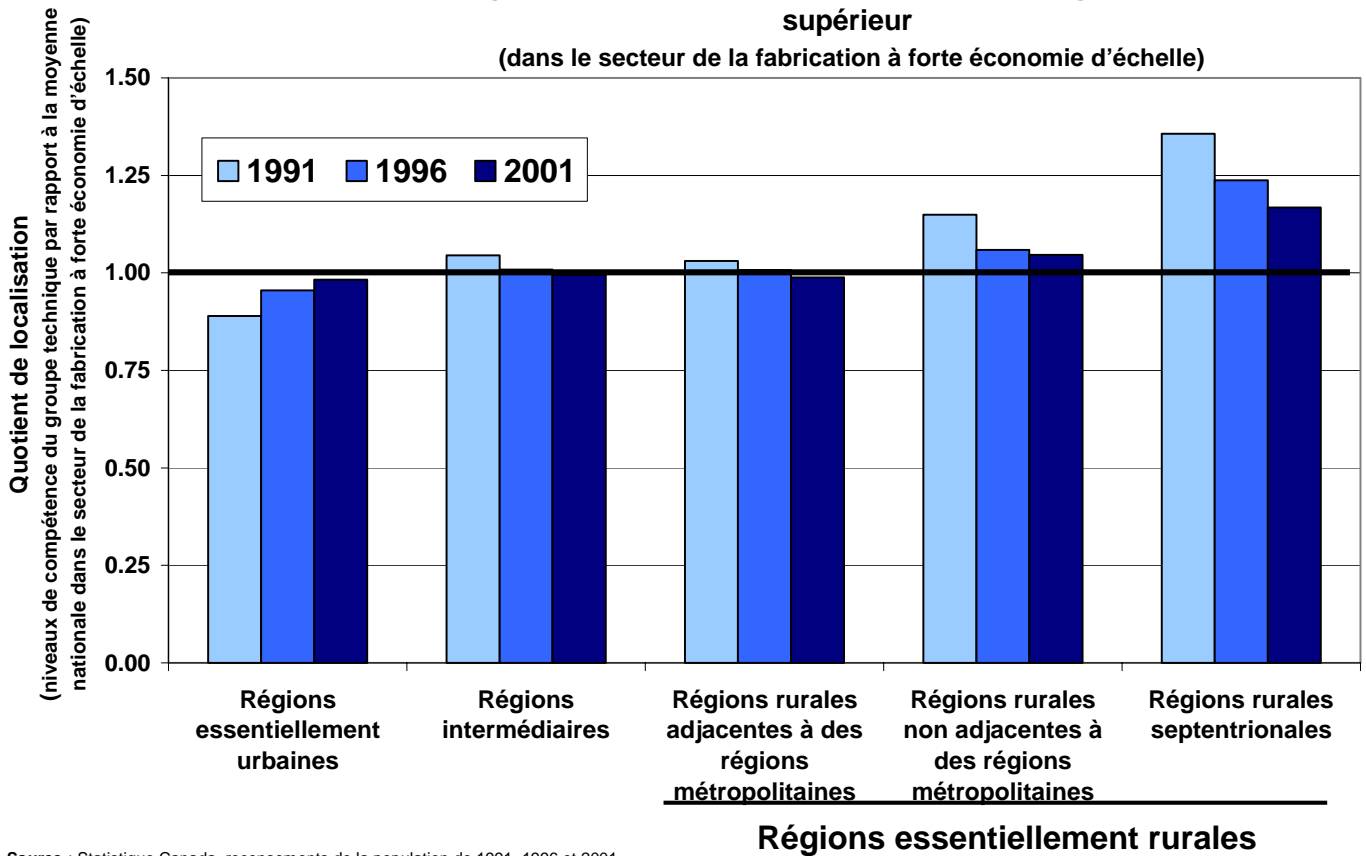
régions. Cette constatation vaut à peu près pour toutes les industries et pour toutes les années. On n'en constate pas moins une progression du niveau de compétences du groupe technique à mesure qu'on parcourt le gradient urbain-rural. Dans chaque industrie, ce niveau est généralement plus élevé dans les régions intermédiaires et essentiellement rurales que dans les régions essentiellement urbaines. C'est dans les régions

rurales septentrionales qu'il est normalement le plus élevé. Dans la plupart des groupes d'industries, les différences ne sont pas marquées entre les régions (tableau A1 en annexe). La figure 2 indique la tendance propre au groupe de la fabrication à forte économie d'échelle.

tendance est opposée à celle de la figure 2, le niveau de compétences du groupe technique étant supérieur dans les régions essentiellement urbaines, et inférieur dans les régions essentiellement rurales, plus particulièrement dans les régions rurales septentrionales (tableau A1 en annexe).

On peut cependant relever quelques exceptions. Dans l'industrie de la construction par exemple, la

Figure 2 Dans les régions rurales, le niveau de compétence du groupe technique est supérieur



Source : Statistique Canada, recensements de la population de 1991, 1996 et 2001.

Dans le groupe de la fabrication à forte économie d'échelle (figure 2), le niveau de compétences du groupe technique a régressé dans les régions essentiellement rurales de 1991 à 2001 (voir aussi les cellules en jaune du tableau A1 en annexe). On a observé une décroissance peu marquée dans les régions adjacentes aux régions métropolitaines, mais le QL est passé d'une valeur supérieure à 1 à une valeur inférieure à 1, ce qui signifie que, dans le secteur de la fabrication à forte économie d'échelle, le niveau de compétences

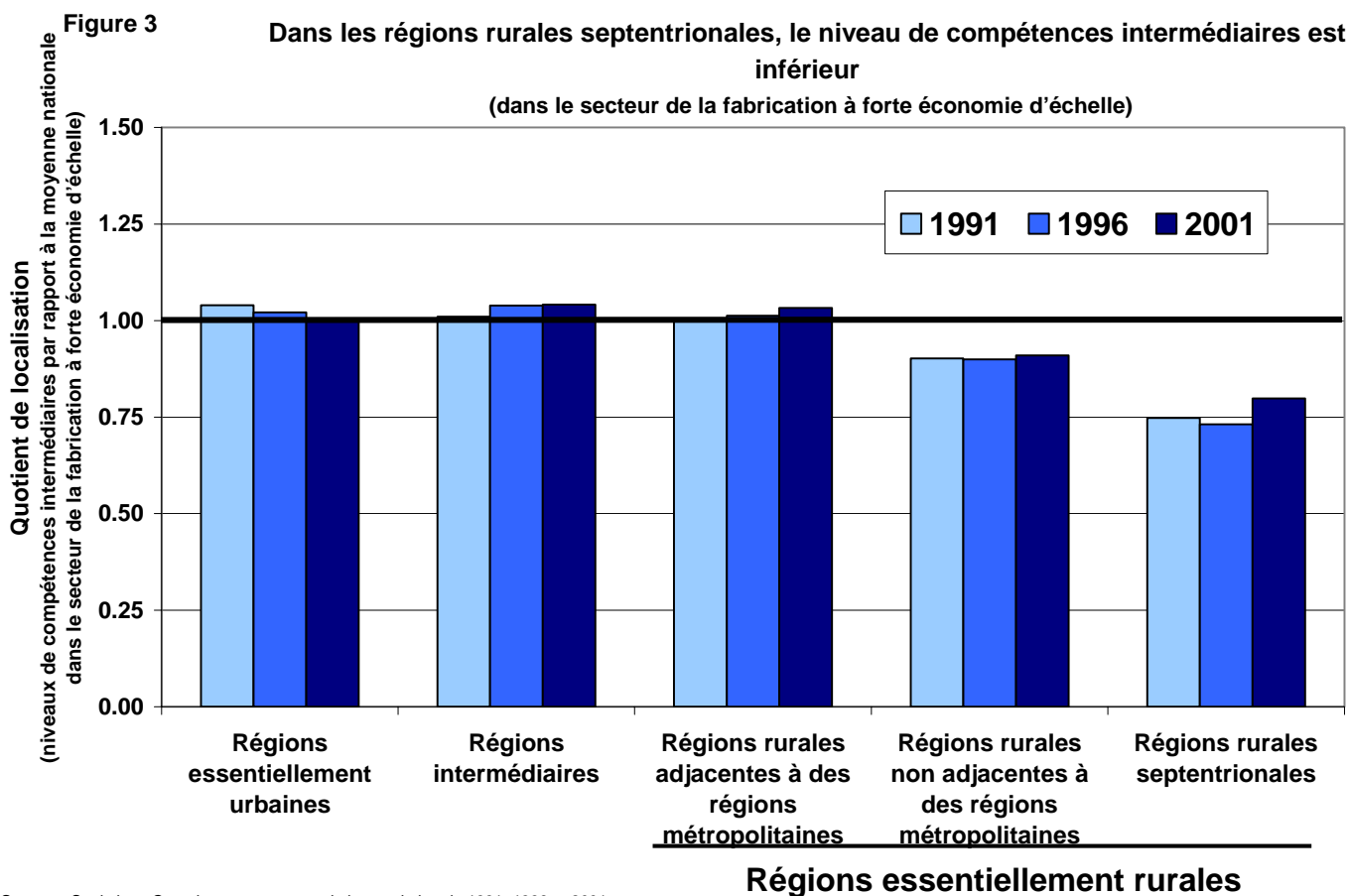
correspondant est aujourd'hui inférieur à la moyenne nationale dans ces régions. La baisse est beaucoup plus accentuée dans les régions non adjacentes à des zones métropolitaines et les régions rurales septentrionales, bien que ces régions présentent toujours un niveau de compétences techniques supérieur à la moyenne nationale (QL toujours supérieur à 1). On a enregistré une hausse de ce niveau dans les régions essentiellement urbaines.

Dans d'autres cas toutefois, comme celui des services aux entreprises, les niveaux de compétences techniques se sont accrus dans les régions essentiellement rurales durant les années 1990.

Les niveaux de compétences intermédiaires varient le moins entre régions

La catégorie des professions intermédiaires est celle dont les niveaux ont le moins varié d'une région à l'autre. Dans ce groupe, le QL est en

général relativement proche de 1 pour toutes les régions, si on le compare à ceux des autres groupes (voir à la figure 3 la situation dans la fabrication à forte économie d'échelle). Le niveau de compétences intermédiaires varie moins selon les types régionaux, mais sa tendance est moins constante d'une région à l'autre (tableau A1 en annexe). Il reste que, dans la plupart des groupes d'industries, le niveau de compétences intermédiaires est le plus faible dans les régions rurales septentrionales. L'industrie de la construction fait exception à la règle, ces régions présentant un taux relativement élevé de compétences intermédiaires.



Source : Statistique Canada, recensements de la population de 1991, 1996 et 2001.

Dans les années 1990, les variations des niveaux de compétences intermédiaires ont été modestes dans tous les types de régions, mais dans la

majorité des cas, on constate une légère progression au fil du temps dans les régions

essentiellement rurales (cellules en bleu et en vert au tableau A1 en annexe).

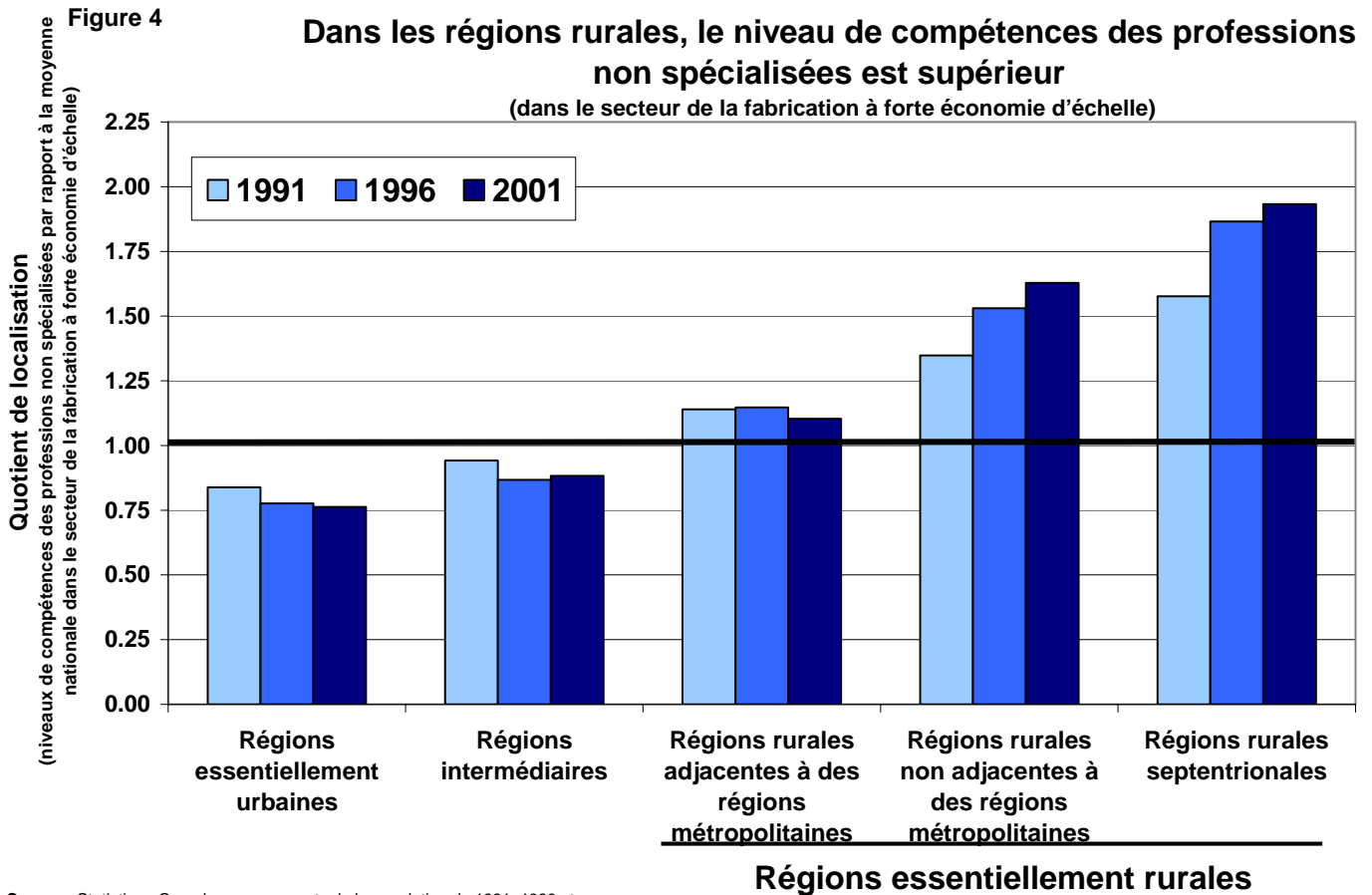
Dans les régions essentiellement rurales, les niveaux de professions non spécialisées sont plus élevés et la différence augmente généralement au fil du temps

Dans presque tous les groupes d'industries, les niveaux de professions non spécialisées sont plus élevés dans les régions essentiellement rurales. On peut voir à la figure 4 la tendance des valeurs QL pour le groupe de travailleurs non spécialisés dans le secteur de la fabrication à forte économie d'échelle. On observe généralement les plus hauts niveaux de travailleurs non spécialisés dans les régions rurales septentrionales (tableau A1 en annexe), mais il y a deux exceptions, à savoir les

autres industries primaires et la fabrication à forte utilisation de main-d'œuvre, où ce même niveau est relativement faible.

Fait digne de mention, les différences de valeurs QL entre les régions rurales et les régions urbaines sont généralement plus grandes pour le groupe de travailleurs non spécialisés que pour les autres groupes de compétences. Dans la plupart des groupes d'industries, les régions rurales septentrionales et non adjacentes à des zones métropolitaines présentent une valeur QL bien supérieure à 1 pour le groupe de professionnels non spécialisés.

Notons une exception : dans les autres industries primaires, le niveau de professions non spécialisées est le plus élevé dans les régions adjacentes à des zones métropolitaines (tableau A1 en annexe).



Source : Statistique Canada, recensements de la population de 1991, 1996 et 2001.

De 1991 à 2001, ce niveau a marqué une avance relativement importante dans le secteur de la fabrication à forte économie d'échelle (figure 4). Il a nettement augmenté dans les régions rurales septentrionales et les régions non adjacentes à des zones métropolitaines. Il était déjà haut en 1991, ayant des valeurs QL respectives de 1,35 et 1,58 dans les régions rurales non adjacentes et septentrionales. En 2001, le QL avait augmenté à 1,63 dans les régions non adjacentes à des régions métropolitaines et à 1,93 dans les régions rurales septentrionales. En revanche, il a légèrement diminué dans les régions essentiellement urbaines, intermédiaires et rurales adjacentes à des zones métropolitaines.

Les niveaux de travailleurs non spécialisés sont généralement plus hauts dans les régions essentiellement rurales pour tous les groupes d'industries de fabrication dans chacune des industries de services (cellules en bleu et en vert au tableau A1 en annexe).

Évolution des niveaux de compétences professionnelles variant selon les industries

Au fil du temps, les niveaux de compétences professionnelles n'affichent pas une tendance constante dans l'ensemble des industries (tableau A1 en annexe). Les variations sont tantôt très faibles, tantôt inconstantes, si l'on compare la période de 1991 à 1996 à la période de 1996 à 2001. Les tendances semblent néanmoins indiquer que plusieurs industries affichent une polarisation

croissante des groupes de professionnels et de travailleurs non spécialisés entre les régions urbaines et rurales.

Ainsi que nous l'avons noté, les cellules du tableau A1 en annexe sont en codage couleur pour bien illustrer les tendances constantes — bien que souvent faibles — du QL (voir l'encadré 4). Voici des précisions :

- dans les régions essentiellement rurales, on enregistre une progression relative des niveaux de compétences des professionnels et des préposés aux fonctions de gestion dans les industries de biens, mais la proportion de ces travailleurs dans les régions rurales demeure bien inférieure à la moyenne nationale dans chacun des groupes d'industries visés. Il convient de noter que, pour les groupes de professionnels et de préposés aux fonctions de gestion, la seule « tendance » qui se dégage dans les régions essentiellement rurales dans le cas des industries de biens (agriculture, autres industries primaires, fabrication et construction) est une évolution en hausse d'un QL qui demeure cependant inférieur à 1 (les cellules sont en bleu au tableau A1 en annexe);
- dans les régions essentiellement rurales, les niveaux de travailleurs non spécialisés sont supérieurs et croissants dans les industries de services et la plupart des groupes d'industries du secteur de la fabrication.

Résumé

La naissance d'une économie à forte concentration du savoir a entraîné le besoin de comprendre non seulement la composition sectorielle de l'emploi dans une région, mais aussi les niveaux de compétences professionnelles dans chaque groupe d'industries. Nous avons présenté une analyse de ces niveaux pour tous les types de régions et les groupes d'industries pour la période de 1991 à 2001.

D'abord, les niveaux de compétences varient dans toutes les régions et dans chaque industrie. Comme tendance générale, nous constatons une plus forte concentration d'emplois hautement spécialisés dans les régions essentiellement urbaines, alors que dans les régions essentiellement rurales, la concentration d'emplois peu spécialisés indique que le niveau de compétences d'une industrie semble varier

d'une région à l'autre. Ainsi, nous voyons une diversité de groupes de compétences professionnelles dans les régions essentiellement rurales parce que :

1. la composition industrielle des régions rurales est différente — ce qui est la principale constatation de notre étude,
2. les travailleurs des régions rurales ont des compétences différentes de celles des travailleurs des régions urbaines, et ce, dans chaque groupe d'industries.

En second lieu, les régions essentiellement rurales enregistrent, en un sens, des gains de main-d'œuvre non spécialisée dans un bon nombre de groupes d'industries. Dans les années 1990, les niveaux de travailleurs non spécialisés ont respectivement augmenté et diminué (en valeur relative) dans les régions essentiellement rurales et les régions essentiellement urbaines.

Erik Magnusson est analyste à la Division de fabrication, construction et énergie.
Alessandro Alasia fait un stage postdoctoral de recherche à la Section de la recherche et des données rurales de la Division de l'agriculture de Statistique Canada.

Bibliographie

- ALASIA, Alessandro, et Erik MAGNUSSON. À paraître A. « Le niveau de compétences professionnelles : fossé entre les régions rurales et les régions urbaines du Canada », *Bulletin d'analyse : Régions rurales et petites villes du Canada*, produit n° 21-006-XIF au catalogue de Statistique Canada, Ottawa. Adresse Internet : www.statcan.ca/francais/freepub/21-006-XIF/free_f.htm.
- _____. À paraître B. « La variation régionale de la structure professionnelle au Canada, de 1991 à 2001 : une analyse économétrique spatiale à l'aide des données des divisions de recensement (traduction provisoire) », *Document de travail sur l'agriculture et le milieu rural*, produit n° 21-601-MIF au catalogue de Statistique Canada, Ottawa. Adresse Internet : www.statcan.ca/cgi-bin/downpub/listpub.cgi?catno=21-601-MIF.
- BALDWIN, John, et M. RAFIQUZZAMAN. 1994. *Changement structurel dans le secteur canadien de la fabrication (1970-1990)*, Division des études analytiques, produit n° 11F0019MIF1994061 au catalogue de Statistique Canada, Ottawa. Document de recherche n° 61.
- BESHIRI, Roland. 2001a. « Structure de l'emploi dans les régions rurales et les petites villes du Canada : un aperçu », *Bulletin d'analyse : Régions rurales et petites villes du Canada*, produit n° 21-006-XIF au catalogue de Statistique Canada, Ottawa, vol. 2, n° 6. Adresse Internet : www.statcan.ca/francais/freepub/21-006-XIF/free_f.htm.
- _____. 2001b. « Structure de l'emploi dans les régions rurales et les petites villes du Canada : le secteur primaire », *Bulletin d'analyse : Régions rurales et petites villes du Canada*, produit n° 21-006-XIF au catalogue de Statistique Canada, Ottawa, vol. 2, n° 7. Adresse Internet : www.statcan.ca/francais/freepub/21-006-XIF/free_f.htm.
- _____. 2001c. « Structure de l'emploi dans les régions rurales et les petites villes du Canada : le secteur manufacturier », *Bulletin d'analyse : Régions rurales et petites villes du Canada*, produit n° 21-006-XIF au catalogue de Statistique Canada, Ottawa, vol. 2, n° 8. Adresse Internet : www.statcan.ca/francais/freepub/21-006-XIF/free_f.htm.
- _____. 2001d. « Structure de l'emploi dans les régions rurales et les petites villes du Canada : le secteur des services à la production », *Bulletin d'analyse : Régions rurales et petites villes du Canada*, produit n° 21-006-XIF au catalogue de Statistique Canada, Ottawa, vol. 3, n° 1. Adresse Internet : www.statcan.ca/francais/freepub/21-006-XIF/free_f.htm.
- DÉVELOPPEMENT DES RESSOURCES HUMAINES CANADA. 2001. *Classification nationale des professions 2001. Descriptions des professions*, Développement des ressources humaines Canada, produit n° LM-247-05-01F au catalogue, Ottawa. Adresse Internet : www23.hrdc-drhc.gc.ca (site consulté en septembre 2004).
- MCCRACKEN, M., et K. MAY. 2001. *Allocation of employment and output to different regions within a province: methodology*, Informetrica Limited, Ottawa. Document non publié.
- POLÈSE, Mario, et Richard SHEARMUR. 2002. *La périphérie face à l'économie du savoir : la dynamique spatiale de l'économie canadienne et l'avenir des régions non métropolitaines du Québec et des provinces de l'Atlantique*, Montréal, INRS Urbanisation, Culture et Société, Institut canadien de recherche sur le développement régional.
- WOJAN, T. 2000. « The composition of rural employment growth in the new economy », *American Journal of Agricultural Economics*, vol. 82, n° 3, p. 594 à 605.

Tableau A1 en annexe. Quotients de localisation des diverses professions dans chaque groupe d'industries, Canada, 1991, 1996 et 2001

	Agriculture et services connexes			Autres industries primaires			Fabrication liée aux ressources naturelles			Fabrication à forte utilisation de main-d'œuvre			Fabrication à forte économie d'échelle			Fabrication à différenciation de produits et à caractère scientifique			Construction			Services de distribution			Services aux entreprises			Services de consommation			Services publics		
	1991	1996	2001	1991	1996	2001	1991	1996	2001	1991	1996	2001	1991	1996	2001	1991	1996	2001	1991	1996	2001	1991	1996	2001	1991	1996	2001	1991	1996	2001	1991	1996	2001
Préposés aux fonctions de gestion																																	
Régions essentiellement urbaines	2.30	2.38	2.28	2.25	2.19	2.07	1.25	1.22	1.19	1.07	1.05	1.03	1.28	1.31	1.26	1.06	1.06	1.05	1.14	1.12	1.11	1.11	1.11	1.12	1.03	1.03	1.04	0.99	0.99	0.99	1.05	1.06	1.04
Régions intermédiaires	1.47	1.57	1.11	0.89	0.91	0.98	1.01	1.02	1.02	1.05	1.09	1.13	0.87	0.87	0.93	1.01	0.97	0.96	1.01	1.05	1.04	0.98	1.01	1.01	1.00	1.02	0.99	1.00	1.01	0.98	0.95	0.97	0.97
Régions rurales adjacentes à des régions métropolitaines	0.71	0.65	0.81	0.80	0.86	0.83	0.80	0.81	0.84	0.76	0.78	0.89	0.82	0.78	0.86	0.78	0.82	0.87	0.87	0.89	0.90	0.81	0.80	0.79	0.86	0.90	0.85	1.03	1.01	1.03	0.95	0.93	0.94
Régions rurales non adjacentes à des régions métropolitaines	0.47	0.49	0.49	0.55	0.63	0.66	0.53	0.57	0.61	0.74	0.82	0.67	0.69	0.77	0.68	0.73	0.81	0.79	0.70	0.74	0.75	0.74	0.72	0.67	0.86	0.85	0.80	1.02	1.03	1.03	0.89	0.87	0.90
Régions rurales septentrionales	x	x	x	0.57	0.64	0.66	0.40	0.43	0.54	0.87	1.33	1.30	0.53	0.59	0.50	0.42	1.03	0.70	0.66	0.74	0.67	0.74	0.74	0.72	0.86	0.87	0.73	1.00	1.04	1.05	1.19	1.22	1.23
Professionnels																																	
Régions essentiellement urbaines	2.35	2.37	2.44	2.75	2.85	2.93	1.25	1.26	1.27	1.03	1.04	1.08	1.22	1.20	1.24	1.17	1.24	1.21	1.32	1.27	1.28	1.26	1.28	1.27	1.11	1.10	1.09	1.31	1.32	1.31	1.05	1.06	1.07
Régions intermédiaires	1.26	1.39	1.31	0.92	1.06	0.97	1.14	1.05	1.02	1.18	1.29	1.09	0.98	1.04	1.01	0.86	0.74	0.75	0.92	1.03	1.00	0.96	0.96	0.95	0.90	0.90	0.91	0.80	0.78	0.78	1.01	1.01	1.01
Régions rurales adjacentes à des régions métropolitaines	0.68	0.65	0.69	0.41	0.48	0.49	0.65	0.61	0.64	0.94	0.72	0.77	0.74	0.78	0.78	0.57	0.52	0.58	0.59	0.57	0.64	0.53	0.50	0.52	0.70	0.71	0.76	0.62	0.66	0.66	0.92	0.90	0.88
Régions rurales non adjacentes à des régions métropolitaines	0.62	0.56	0.49	0.34	0.40	0.39	0.47	0.53	0.53	0.53	0.59	0.54	0.70	0.72	0.67	0.44	0.38	0.40	0.57	0.64	0.55	0.42	0.44	0.40	0.62	0.67	0.67	0.58	0.57	0.56	0.90	0.89	0.86
Régions rurales septentrionales	x	x	x	0.81	0.79	0.78	0.58	0.87	0.92	x	0.76	0.41	0.70	0.72	0.63	0.18	0.22	0.15	0.75	0.97	0.80	0.39	0.45	0.51	0.74	0.67	0.68	0.50	0.55	0.48	0.83	0.88	0.83
Techniciens																																	
Régions essentiellement urbaines	0.80	0.82	0.80	0.75	0.78	0.73	0.97	0.93	0.96	0.93	0.94	0.93	0.89	0.95	0.98	0.97	0.97	0.94	1.00	1.01	1.01	0.93	0.94	0.93	0.94	0.94	0.92	0.97	0.97	0.98	0.98	0.98	0.97
Régions intermédiaires	0.94	0.93	0.90	1.10	1.11	1.08	1.11	1.12	1.14	1.10	1.11	1.13	1.04	1.01	1.00	1.03	1.04	1.09	1.01	0.99	1.01	1.04	1.03	1.03	1.07	1.06	1.06	0.99	0.99	0.98	1.04	1.04	1.04
Régions rurales adjacentes à des régions métropolitaines	1.04	1.04	1.06	1.00	0.96	0.98	0.99	1.00	0.97	1.05	1.00	1.04	1.03	1.01	0.99	1.03	1.00	1.06	0.99	1.00	1.00	1.09	1.05	1.08	1.17	1.16	1.22	1.05	1.05	1.04	1.00	1.01	1.03
Régions rurales non adjacentes à des régions métropolitaines	1.08	1.08	1.08	1.06	1.06	1.10	0.94	1.02	0.95	1.21	1.15	1.09	1.15	1.06	1.05	1.13	1.11	1.16	0.99	0.99	0.97	1.14	1.15	1.15	1.17	1.21	1.34	1.09	1.08	1.09	0.99	1.00	1.02
Régions rurales septentrionales	0.77	0.81	0.82	1.16	1.11	1.07	1.02	1.33	1.14	1.74	1.25	1.61	1.36	1.24	1.17	1.61	1.51	1.51	0.90	0.92	0.93	1.27	1.22	1.28	1.10	1.15	1.24	0.96	0.97	0.96	1.06	1.04	1.05
Travailleurs intermédiaires																																	
Régions essentiellement urbaines	1.10	1.08	1.11	0.80	0.75	0.71	0.97	1.02	1.01	1.03	1.02	1.02	1.04	1.02	1.00	0.99	0.96	0.97	0.89	0.88	0.87	1.01	0.99	0.98	0.98	0.98	0.96	1.03	1.03	1.04	0.99	0.97	0.96
Régions intermédiaires	1.03	1.08	1.09	0.87	0.87	0.91	0.96	0.95	0.95	0.93	0.92	0.92	1.01	1.04	1.04	0.99	1.03	1.01	1.03	1.05	1.01	0.99	0.99	0.99	1.01	1.02	1.06	1.01	1.03	1.02	0.95	0.95	0.95
Régions rurales adjacentes à des régions métropolitaines	0.99	0.98	0.95	1.11	1.12	1.14	1.01	1.03	1.03	1.00	1.01	1.01	1.00	1.01	1.03	1.08	1.13	1.09	1.11	1.08	1.11	1.02	1.05	1.06	1.05	1.07	1.11	0.95	0.95	0.95	1.07	1.09	1.10
Régions rurales non adjacentes à des régions métropolitaines	0.95	0.94	0.95	1.13	1.09	1.08	1.11	1.00	1.01	0.97	0.97	1.03	0.90	0.90	0.91	1.03	1.11	1.10	1.18	1.16	1.22	0.98	0.99	1.04	1.07	1.08	1.09	0.93	0.92	0.90	1.06	1.08	1.12
Régions rurales septentrionales	1.22	1.22	1.22	0.94	1.04	1.06	1.11	0.79	0.81	0.63	0.96	0.69	0.75	0.73	0.80	0.86	0.87	0.78	1.10	1.20	1.27	0.93	0.96	0.97	1.00	0.98	1.08	0.97	0.91	0.91	0.95	0.96	1.00
Travailleurs non spécialisés																																	
Régions essentiellement urbaines	1.88	1.79	1.66	0.80	0.82	0.77	0.94	0.89	0.87	1.00	0.97	1.02	0.84	0.78	0.76	0.90	0.91	0.89	0.98	0.96	0.98	0.86	0.85	0.88	0.97	0.95	0.92	0.97	0.97	0.95	0.85	0.86	0.82
Régions intermédiaires	1.20	0.99	1.44	1.03	0.94	0.95	0.92	0.95	0.92	0.99	1.02	0.94	0.94	0.87	0.88	1.05	1.09	1.08	0.93	0.96	0.93	1.01	1.00	0.97	0.95	0.99	1.03	1.01	1.00	1.03	1.01	1.01	1.05
Régions rurales adjacentes à des régions métropolitaines	0.79	0.86	0.75	1.18	1.24	1.20	1.16	1.09	1.12	1.07	1.10	1.01	1.14	1.15	1.10	1.31	1.26	1.33	1.04	1.04	1.01	1.15	1.15	1.16	1.13	1.18	1.22	1.04	1.04	1.05	1.15	1.15	1.19
Régions rurales non adjacentes à des régions métropolitaines	0.71	0.77	0.73	1.06	1.06	1.05	1.11	1.26	1.33	0.89	0.99	0.99	1.35	1.53	1.63	1.32	1.14	1.30	1.08	1.10	1.12	1.43	1.50	1.43	1.24	1.14	1.38	1.06	1.05	1.07	1.30	1.29	1.34
Régions rurales septentrionales	2.08	1.44	1.11	0.89	0.76	0.93	1.08	1.38	1.43	0.64	0.79	0.64	1.58	1.87	1.93	1.14	1.27	1.64	1.45	1.26	1.26	1.38	1.47	1.29	1.56	1.74	2.05	1.12	1.14	1.16	1.48	1.35	1.48
Ensemble des travailleurs																																	
Régions essentiellement urbaines	1.00	1.00	1.00	1.00	1.00	1.00	1.00	1.00	1.00	1.00	1.00	1.00	1.00	1.00	1.00	1.00	1.00	1.00	1.00	1.00	1.00	1.00	1.00	1.00	1.00	1.00	1.00	1.00	1.00	1.00	1.00	1.00	1.00
Régions intermédiaires	1.00	1.00	1.00	1.00	1.00	1.00	1.00	1.00	1.00	1.00	1.00	1.00	1.00	1.00	1.00	1.00	1.00	1.00	1.00	1.00	1.00	1.00	1.00	1.00	1.00	1.00	1.00	1.00	1.00	1.00	1.00	1.00	1.00
Régions rurales adjacentes à des régions métropolitaines	1.00	1.00	1.00	1.00	1.00	1.00	1.00	1.00	1.00	1.00	1.00	1.00	1.00	1.00	1.00	1.00	1.00	1.00	1.00	1.00	1.00	1.00	1.00	1.00	1.00	1.00	1.00	1.00	1.00	1.00	1.00	1.00	1.00
Régions rurales non adjacentes à des régions métropolitaines	1.00	1.00	1.00	1.00	1.00	1.00	1.00	1.00	1.00	1.00	1.00	1.00	1.00	1.00	1.00	1.00	1.00	1.00	1.00	1.00	1.00	1.00	1.00	1.00	1.00	1.00	1.00	1.00	1.00	1.00	1.00	1.00	1.00
Régions rurales septentrionales	1.00	1.00	1.00	1.00	1.00	1.00	1.00	1.00	1.00	1.00	1.00	1.00	1.00	1.00	1.00	1.00	1.00	1.00	1.00	1.00	1.00	1.00	1.00	1.00	1.00	1.00	1.00	1.00	1.00	1.00	1.00	1.00	1.00

Source : Statistique Canada, recensements de la population de 1991, 1996 et 2001.

« x » : observations trop peu nombreuses pour une estimation sûre

Codage couleur des régions essentiellement rurales : bleu : QL<1 et croissant; vert : QL>1 et croissant; rose : QL<1 et décroissant; jaune : QL>1 et décroissant.

Bulletin d'analyse – Régions rurales et petites villes du Canada (Cat. n° 21-006-XIF)

Volume 1

- n° 1 : Croissance démographique observée dans les régions et les petites villes dans les années 90**
Robert Mendelson et Ray D. Bollman
- n° 2 : Tendances de l'emploi au sein de la population active non métropolitaine**
Robert Mendelson
- n° 3 : La composition des établissements commerciaux dans les petites et les grandes collectivités du Canada**
Robert Mendelson
- n° 4 : Les régimes de dépenses des ménages ruraux et urbains, 1996**
Jeff Marshall et Ray D. Bollman
- n° 5 : A quelle distance se trouve le plus proche médecin?**
Edward Ng, Russell Wilkins, Jason Pole et Owen B. Adams
- n° 6 : Les facteurs associés à la croissance économique locale**
Ray D. Bollman
- n° 7 : Utilisation de l'ordinateur et d'Internet par les membres des ménages ruraux**
Margaret Thompson-James
- n° 8 : Tendances géographiques de bien-être socio-économique des collectivités de premières nations**
Robin P. Armstrong

Volume 2

- n° 1 : Facteurs liés aux taux d'emploi des femmes dans les régions rurales et les petites villes du Canada**
Esperanza Vera-Toscano, Euan Phimister et Alfons Weersink
- n° 2 : Structure démographique et variation de la population dans les régions essentiellement rurales**
Roland Beshiri et Ray D. Bollman
- n° 3 : Migration des jeunes ruraux entre 1971 et 1996**
Juno Tremblay
- n° 4 : Conditions d'habitation dans les régions essentiellement rurales**
Carlo Rupnik, Juno Tremblay et Ray D. Bollman
- n° 5 : Évaluation du bien-être économique des canadiens ruraux au moyen d'indicateurs de revenu**
Carlo Rupnik, Margaret Thompson-James et Ray D. Bollman
- n° 6 : Structure de l'emploi dans les régions rurales et les petites villes du Canada—Un aperçu**
Roland Beshiri
- n° 7 : Structure de l'emploi dans les régions rurales et les petites villes du Canada: Le secteur primaire**
Roland Beshiri
- n° 8 : Structure de l'emploi dans les régions rurales et les petites villes du Canada: Le secteur manufacturier**
Roland Beshiri

Bulletin d'analyse – Régions rurales et petites villes du Canada (Cat. n° 21-006-XIF) (suite)

Volume 3

- n° 1 : Structure de l'emploi dans les régions rurales et les petites villes du Canada: Le secteur des services à la production**
Roland Beshiri
- n° 2 : Urbanisation des terres agricoles**
Nancy Hofmann
- n° 3 : Définitions de « rural »**
Valérie du Plessis et autres
- n° 4 : Situation de l'emploi dans les régions rurales et petites villes du Canada—Mise à jour jusqu'en 2000**
Neil Rothwell
- n° 5 : Technologies de l'information et des communications dans le Canada rural**
Louise McLaren
- n° 6 : Migration interne dans les régions rurales et les petites villes du Canada**
Neil Rothwell et autres
- n° 7 : La disparité des revenus en milieu rural au Canada : Une comparaison entre les provinces**
Vik Singh
- n° 8 : Variation saisonnière de l'emploi en milieu rural**
Neil Rothwell

Volume 4

- n° 1 : Emploi à temps partiel dans les régions rurales du Canada**
Justin Curto et Neil Rothwell
- n° 2 : Les immigrants au Canada rural**
Roland Beshiri et Emily Alfred
- n° 3 : L'équilibre de l'emploi entre les hommes et les femmes des régions rurales et petites villes du Canada**
Justin Curto et Neil Rothwell
- n° 4 : Le fossé ville/campagne ne se comble pas : La disparité des revenus perdure**
Alessandro Alasia et Neil Rothwell
- n° 5 : Le niveau de scolarité dans les régions rurales et urbaines : Analyse des tendances, 1981 à 1996**
Alessandro Alasia
- n° 6 : La santé des canadiens des régions rurales : Une comparaison rurale-urbaine des indicateurs de la santé**
Verna Mítura et Ray D. Bollman
- n° 7 : Diversification économique rurale – une approche locale et régionale**
Marjorie Page et Roland Beshiri
- n° 8 : Au-delà de l'agriculture proprement dite : l'emploi dans le secteur de l'agriculture et de l'agroalimentaire dans les régions rurales et urbaines du Canada**
Barbara Keith

Bulletin d'analyse – Régions rurales et petites villes du Canada (Cat. n° 21-006-XIF) (fin)

Volume 5

n° 1 : Facteurs d'utilisation d'Internet à la maison

Vik Singh

n° 2 : Cartographie de la diversité socio-économique du Canada rural

Alessandro Alasia

n° 3 : L'état de santé et les comportements des jeunes canadiens : une comparaison rurale-urbaine

Verna Mitura et Ray D. Bollman

n° 4 : Les immigrants au Canada rural : une mise à jour de 2001

Roland Beshiri

n° 5 : L'activité liée au travail autonome dans les régions rurales du Canada

Valerie du Plessis