



N° 75F0048MIF au catalogue — N° 04
ISBN: 0-662-86841-2

Document de recherche

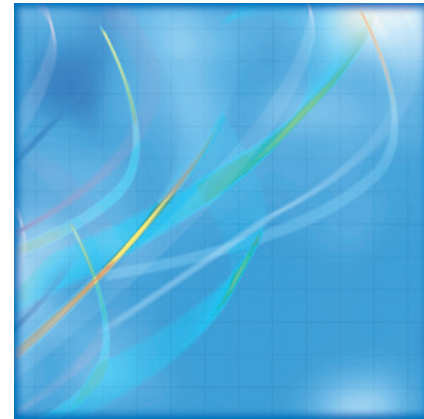
Le bénévolat au Canada dans les années 90 : Évolution et statisme 2000

par Paul B. Reed et L. Kevin Selbee

Bureau du spécialiste principal en sciences sociales
Immeuble R.H. Coats, 20-0, Ottawa, K1A 0T6

Téléphone: 1 613 951-8217 Télécopieur: 1 613 951-6313

Toutes les opinions émises par les auteurs de ce document ne reflètent pas nécessairement celles de Statistique Canada.



Statistique
Canada

Statistics
Canada

Canada

Le bénévolat au Canada dans les années 90 : Évolution et statisme

Rapport de recherche

par

Paul B. Reed et L. Kevin Selbee
Statistique Canada et Université Carleton

2000

75F0048MIF - No 04
ISBN: 0-662-86841-2

Table des matières

1. Objectif et limites du rapport
2. Quatre analyses :
 - a) Statistiques sur les taux et les heures de bénévolat aux niveaux national, régional et communautaire, 1987 et 1997
 - b) Statistiques nationales sur les taux et les heures de bénévolat entre 1997 et 2000
 - c) Hausses et baisses : changements (ou absence de changements) en matière de bénévolat liés à certaines caractéristiques sociales et économiques
 - d) Les types d'organismes pour lesquels les Canadiens font du bénévolat changent-ils?
3. Sommaire et réflexions :

Explication du changement et de la constance qui ont touché les activités de bénévolat dans les années 90

Le présent rapport fait partie d'une série comprise dans le
Projet de base de connaissances sur le secteur sans but lucratif.

Les auteurs attendent vos observations et vos suggestions. On peut les joindre au :

N° de téléphone : (613) 951-8217

N° de télécopieur : (613) 951-6313

Courriel : reedpau@statcan.ca

AVERTISSEMENT

Les points de vue et les opinions exprimés dans le présent rapport ne reflètent pas nécessairement les politiques ou les positions des organismes parrains.

1. Objectif et limites du rapport

Même si des changements sociaux à grande échelle ont touché l'ensemble de la société canadienne pendant des décennies, leur rythme et leur portée se sont accrus de façon marquée au cours des années 90. Les principaux aspects du changement dans la plupart des sociétés occidentales ont englobé la croissance explosive des nouvelles technologies (numérisation, communication), des modèles sensiblement modifiés de production économique et d'échanges (mondialisation, robotisation), des transitions fondamentales dans les structures de la société (polarisation accrue; modalités de vie de famille plus diversifiées; privation accrue) et l'évolution des grandes valeurs et des idéaux (plus grande diversité et diminution du caractère absolu des valeurs; sécularisation accrue). Des changements profonds et non moins significatifs ont touché la structure et le fonctionnement des institutions, particulièrement les gouvernements et les autres institutions publiques, y compris des modifications fondamentales concernant la répartition du travail. Le secteur bénévole au Canada a été touché directement et indirectement par nombre de ces changements, et il a par conséquent lui-même évolué. Le présent rapport fait état des changements ou de l'absence de changements qui ont touché les activités bénévoles au cours des années 90. Il vise à examiner les détails des modifications qu'a subies le bénévolat et, de ce fait, à déterminer les sources de ces modifications et les lieux où elles se sont produites, afin de comprendre et d'expliquer de façon systématique les transformations qui touchent les fondements du secteur bénévole, à savoir les Canadiens qui font du bénévolat.

Le contenu du rapport est fondé sur une analyse de données découlant de deux enquêtes nationales sur le bénévolat effectuées par Statistique Canada, en novembre 1987 (auprès d'un échantillon de 26 757 adultes âgés de 15 ans et plus), et en novembre 1997 (auprès d'un échantillon de 18 301 adultes). Il convient de souligner que du fait que ces enquêtes ont porté sur des personnes, et qu'il n'existe pas de statistiques nationales sur les organismes bénévoles, le présent rapport ne traite que des changements ou de l'absence de changements qui ont touché les comportements et les caractéristiques des bénévoles, et non pas de l'ensemble du

secteur bénévole¹. Il convient aussi de souligner que du fait que nous disposons de données pour deux périodes très définies dans le temps, il n'est pas possible de parler de tendances, mais uniquement de changements ou d'absence de changements sur la base d'une comparaison des données pour ces deux périodes. Le changement peut être défini comme une tendance — c'est-à-dire une transition permanente dans un sens déterminé — uniquement lorsque des données pour diverses périodes montrent qu'il va de façon constante dans une direction connue.

L'analyse comprend quatre sections : une comparaison des données pour 1997 et 1987 concernant l'incidence du bénévolat, suivie par un aperçu des heures et des modes de bénévolat, de même que des considérations aux niveaux national et régional. Une deuxième section décrit les changements qui ont touché les taux et les heures de bénévolat entre 1997 et 2000. La troisième et la quatrième sections évaluent les changements et le caractère statique des caractéristiques des bénévoles ainsi que des types d'organismes pour lesquels les Canadiens font du bénévolat.

2. Quatre analyses

a) Statistiques sur les taux et les heures de bénévolat aux niveaux national, régional et communautaire, 1987 et 1997

Taux de bénévolat (Tableau 1)

Au cours de la décennie de 1987 à 1997, le taux national de bénévolat a augmenté de 4,6 points de pourcentage, passant de 26,7 % de la population adulte âgée de 15 ans et plus à 31,4 %. Cela correspond à une moyenne de 1,6 % d'augmentation composée modeste chaque année, qui est comparable au taux d'inflation. En 1987, les provinces des Prairies devançaient le

¹ Des évaluations générales du secteur bénévole du Canada dans certaines régions se trouvent dans Reed et Howe (2000), Roberts (1998), et Social Planning Council of Metropolitan Toronto (1997).

reste du Canada, avec un taux d'environ 39 %, suivies en ordre descendant par l'Atlantique, la Colombie-Britannique, l'Ontario et le Québec. Dix ans plus tard, soit en 1997, ce modèle n'avait pas changé. Toutefois, les positions des diverses régions et les écarts entre elles se sont modifiés, du fait d'une distribution inégale du taux de croissance global de 4,6 % pour le Canada. L'Ontario et la région de l'Atlantique ont connu la croissance la plus rapide — plus de 6 %, tandis que dans les Prairies, en Colombie-Britannique et au Québec, le taux a été de la moitié moins élevé — soit environ 3 %. Les taux de croissance selon les diverses catégories de tailles de collectivités étaient identiques, l'augmentation de 4,6 % de la participation ayant touché également les collectivités de toutes les tailles.

Niveaux et densité de la participation (nombre moyen d'heures de bénévolat par personne pour le Canada et les régions) (Tableau 2)

Lorsque l'on examine la densité des efforts de bénévolat dans chaque région — c'est-à-dire le nombre d'heures moyen de bénévolat par personne dans la région — des modèles différents ressortent dans les différentes régions du Canada sur la période de 10 ans. Le nombre d'heures de bénévolat par personne a diminué d'environ 5 % dans la région des Prairies, et de 12 % au Québec. Par contre, le nombre d'heures par personne s'est accru légèrement en Colombie-Britannique et dans les provinces de l'Atlantique (environ 3 %), et de façon marquée en Ontario (13 %). Toutefois, ces chiffres (case 1 du Tableau 2) rendent compte à la fois du taux de bénévolat et du nombre d'heures de bénévolat. Ainsi, en Colombie-Britannique, où le taux de bénévolat a augmenté de 3 %, la densité du bénévolat a augmenté dans la même proportion. Par contre, au Québec, où le taux a aussi augmenté de 3 %, la densité a diminué de 12 %. En Colombie-Britannique, on comptait non seulement une proportion plus grande de bénévoles en 1997, mais aussi un plus grand nombre d'heures de bénévolat. Au Québec, un plus grand nombre de personnes faisaient du bénévolat, mais dans l'ensemble, le nombre d'heures était moins élevé. Afin de mieux comprendre ce que faisaient les bénévoles en 1997 par rapport à 1986, on peut examiner le temps consacré au bénévolat par les personnes qui en ont fait. Les cases 2 et 3 du Tableau 2 montrent le nombre moyen et médian d'heures par

bénévole. Nous présentons les deux chiffres parce que la répartition des heures de bénévolat est très asymétrique (un grand nombre de bénévoles faisant peu d'heures et un nombre restreint de bénévoles effectuant un grand nombre d'heures); même si les heures moyennes montrent l'effort moyen par bénévole, elles sont très touchées par le nombre relativement restreint de personnes ayant fait un très grand nombre d'heures, et les légers changements qui ont touché ce groupe au cours des 10 années peuvent avoir des répercussions importantes sur la tendance. Par contre, en ce qui a trait au nombre médian, les changements à l'égard de l'extrémité supérieure de la distribution ont très peu d'effets.

L'examen du nombre moyen d'heures par bénévole nous montre que, pour toutes les régions, le temps de bénévolat a diminué de 22 % sur 10 ans, le Québec ayant connu une baisse très marquée de près de 25 %. Cette baisse est trois fois plus grande que celle enregistrée en Colombie-Britannique, où le nombre moyen d'heures n'a diminué que de 7 %. Toutefois, en 1987, les bénévoles du Québec affichaient le niveau le plus élevé d'heures moyennes, et même après une diminution de près du quart, cette province se maintenait au deuxième rang en 1997. Toutefois, lorsque nous examinons les changements quant aux heures médianes, les différences entre les régions sont moins prononcées — le Québec vient toujours en tête avec une diminution de 41 % des heures médianes, mais l'Ontario affiche aussi une baisse marquée. En 1997, le Québec comptait encore le nombre médian d'heures de bénévolat le plus faible. Ainsi, dans l'ensemble, la participation des bénévoles a augmenté très légèrement, mais les efforts de bénévolat ont connu une baisse substantielle au Canada dans les années 90, cette tendance ayant été la plus marquée au Québec et la moins marquée en Colombie-Britannique.

Taux, niveaux et densités de bénévolat selon des catégories de tailles de collectivités
(Tableaux 1 et 3)

La croissance des taux de bénévolat n'a pas différé selon la catégorie de tailles de collectivités (Tableau 1). Toutefois, le nombre d'heures de bénévolat par personne a augmenté de façon marquée dans les petites régions urbaines — environ 15 %. Le nombre d'heures par personne

a connu une hausse d'environ 8 % dans les régions rurales, mais il est demeuré stable dans les grands centres urbains (Tableau 3).

Le nombre d'heures par bénévole a diminué partout, mais de façon plus notable dans les grands centres urbains, soit 17 %. Les heures moyennes par bénévole ont diminué légèrement dans les régions rurales, mais sont demeurées relativement stables dans les petits centres urbains. Toutefois, les heures médianes par bénévole ont diminué de plus de 20 % dans les trois catégories de tailles de collectivités.

Bénévolat : taux, niveaux et densités selon la région et la taille de la collectivité mises ensemble

1. Taux de participation (Tableau 4)

Dans l'ensemble, les taux de participation ont augmenté dans à peu près toutes les régions et tous les grands centres. Les deux exceptions sont les petits centres urbains du Québec et les régions rurales de la Colombie-Britannique, où les taux de participation sont demeurés stables, et les grands centres urbains des Prairies, où ils ont augmenté légèrement. Par contre, les taux ont connu une hausse importante dans les petits centres urbains de l'Atlantique et des Prairies. Dans l'ensemble, la croissance a été la plus forte en Ontario, où les taux ont augmenté de près de 7 % dans les trois catégories de tailles de collectivités.

2. Densité de la participation (Tableau 5)

Sauf pour l'Ontario, tous les grands centres urbains ont connu une diminution de la densité du bénévolat, avec des baisses marquées dans les Prairies et en Colombie-Britannique. Les régions rurales ont connu une légère hausse du nombre d'heures par personne, ou n'ont pas changé, partout, sauf en Colombie-Britannique, où la densité a augmenté d'environ 17 %. Les petits centres urbains ont affiché des augmentations importantes de la densité dans les Maritimes, les

Prairies et la Colombie-Britannique, mais très peu de changements en Ontario, et une diminution marquée au Québec.

3. Niveau de participation (Tableaux 6 et 7)

Comparativement à la baisse du nombre d'heures par bénévole de 13 % pour le Canada dans son ensemble, le nombre d'heures moyen par bénévole a diminué dans toutes les régions/catégories de tailles de collectivité, sauf dans les petits centres urbains des Prairies et de la Colombie-Britannique et dans les régions rurales de la Colombie-Britannique, où les heures moyennes ont augmenté. Les grands centres urbains ont tous connu des baisses, mais en Ontario, elle a été minime, soit 8 %. Ailleurs, la baisse a été importante — le nombre moyen d'heures de bénévolat ayant diminué de 16 % à 30 %. Le Québec a affiché un recul marqué pour les grands et les petits centres urbains, mais seulement une faible diminution pour les régions rurales. Le nombre médian d'heures de bénévolat a diminué partout, sauf dans les grands centres urbains de l'Atlantique et dans les petits centres urbains et les collectivités rurales de la Colombie-Britannique. Les diminutions médianes ont été les plus importantes au Québec et en Ontario. L'augmentation du nombre moyen d'heures dans les petites collectivités des Prairies a été contrebalancée par une baisse marquée du nombre médian d'heures. Cela laisse supposer que la participation accrue dans les Prairies a été uniquement bimodale — arrivée de bénévoles faisant peu d'heures compensée par quelques bénévoles plus travaillants ou effectuant un plus grand nombre d'heures. C'est seulement dans les petits centres urbains et les collectivités rurales de la Colombie-Britannique que les efforts de bénévolat semblent avoir réellement augmenté sur toute la ligne — tant le nombre moyen que le nombre médian d'heures. En fait, étant donné que les taux de participation des bénévoles ont diminué dans les régions rurales de la Colombie-Britannique, l'augmentation des efforts de bénévolat est encore plus digne de mention.

b) Statistiques nationales sur les taux et les heures de bénévolat entre 1997 et 2000

Au cours de l'automne 1999 et tout au long du printemps 2000, nous avons procédé à des interviews exhaustives auprès de 350 Canadiens qui constituent un échantillon aléatoire stratifié des personnes qui ont participé à l'Enquête nationale de 1997 sur le don, le bénévolat et la participation (ENDBP). Même si notre objectif premier était d'interroger les répondants au sujet des motivations et du raisonnement qui les ont amenés à faire du bénévolat et à verser des dons de bienfaisance, nous avons commencé les interviews en leur demandant si leur situation de bénévole ou de non-bénévole avait changé et, le cas échéant, si leur nombre d'heures de bénévolat au cours des quelque deux années et quart qui s'étaient écoulées depuis l'ENDBP avait changé. Les résultats qui, au moment de la publication, constituaient la mesure la plus à jour des changements quant au taux de bénévolat au Canada, figurent au Tableau 8. Nous avons déterminé qu'en moyenne, 70,5 % de tous les bénévoles continuaient de faire du bénévolat, au même niveau, tandis que 18,8 % avaient cessé complètement de faire du bénévolat (taux de sortie), et que 8 % faisaient moins d'heures de bénévolat. Selon nous, le taux de sortie a été étonnamment élevé pour les bénévoles peu actifs : 22,4 %. Un taux d'entrée (non-bénévoles en 1997 qui sont devenus bénévoles en 1999) de 11,8 % a contrebalancé la diminution moyenne de 18,8 %. Au total, le taux de bénévolat a donc subi une perte de 7 % — plus de 3 % par année — et le temps de bénévolat a diminué pour 8 % des bénévoles. Ces chiffres contrastent énormément avec l'augmentation des taux enregistrée entre 1987 et 1997, mais correspondent à la baisse marquée du nombre d'heures de bénévolat.

c) Hausses et baisses : changements (ou absence de changements) en matière de bénévolat liés à certaines caractéristiques sociales et économiques

Groupes d'âge

1. Taux de bénévolat (Tableau 9 (a))

Les 15 à 24 ans ont presque doublé leur taux de participation, passant d'une proportion très faible de 18 % en 1987 à une proportion respectable de 33 % en 1997. Parallèlement, les taux pour les 25 à 34 ans et les 35 à 44 ans sont demeurés assez stables. Les taux ont augmenté d'environ 15 % pour les personnes âgées de 45 à 54 ans; de près de 10 % pour celles âgées de 55 à 64 ans; et sont demeurées relativement stables pour celles âgées de 65 ans et plus.

Il ressort clairement que le changement le plus marqué a touché le groupe des 15 à 24 ans, qui a presque doublé son taux de participation. Toutefois, ce groupe avait commencé avec un taux anormalement faible, ce qui fait que la hausse lui a permis de rattraper les autres groupes d'âge. Ce groupe d'âge s'est amenuisé en proportion de la population canadienne, passant de 20 % en 1987 à 17 % en 1997, mais il a été responsable de 28 % des « nouveaux » bénévoles (chiffre pour 1997 moins chiffre pour 1987). En comparaison, le seul autre groupe qui a diminué en proportion de la population totale, c'est-à-dire celui des 25 à 34 ans, est passé de 23 % à 19 % de la population, et n'a été à la source que de 3 % des nouveaux bénévoles (Tableau 9(b)).

Le Tableau 9 comporte une autre caractéristique intéressante, à savoir qu'il permet de déceler les effets de l'âge, de la cohorte ou de la période dans la comparaison entre 1987 et 1997. Même si les données transversales ne peuvent permettre de déterminer avec certitude chacun des trois effets, elles nous mettent sur la piste d'effets possibles.

La cohorte des 15 à 24 ans en 1987 semble subir un effet de l'âge au cours de la transition à 1997. Elle passe de 18 % à 28 %, le taux pour les 25 à 34 ans en 1997 ayant été de 27%. C'est donc dire que les 15 à 24 ans en 1987 ont atteint, en 1997, le même niveau que les 25 à 34 ans en 1987.

Les 25 à 34 ans en 1987 (qui étaient âgés de 35 à 44 ans en 1997) ont vu leur taux augmenter, passant de 27 % à 37 %. Encore une fois, cela laisse supposer un effet de l'âge, étant donné que la hausse les amène à 36 % en 1997, le niveau atteint par les 35 à 44 ans en 1987.

Les 35 à 44 ans en 1987 ont maintenu leur taux de participation en 1997. Celui-ci était stable à environ 36 %, et supérieur de 4 % au taux des 45 à 50 ans en 1987. Il peut s'agir d'un effet de la cohorte, étant donné que malgré une hausse de près de 5 % dans les taux nationaux, cette cohorte a conservé le même taux qu'en 1987. Toutefois, il pourrait aussi s'agir d'un effet de l'âge et de la période; l'effet de l'âge aurait entraîné une réduction du taux de participation, celui-ci passant de 36 % à 31 %, mais aurait été compensé par l'effet de la période, celui-ci ayant fait augmenter le taux de 5 %.

Le groupe des 45 à 50 ans en 1987 peut aussi avoir subi un effet de la cohorte, son taux étant demeuré stable à environ 30 %. Toutefois, cela pourrait être aussi le résultat d'une combinaison des effets de l'âge et de la période. L'effet de l'âge aurait eu tendance à réduire leur taux, le faisant passer de 31 % à 27 %, mais l'effet de la période aurait compensé cette baisse dans une certaine mesure, avec pour résultat un taux de 30 % en 1997.

La dernière cohorte, celle des 55 à 64 ans en 1987 et des 65 ans et plus en 1997, semble afficher un effet évident de l'âge. Son taux a diminué, passant de 27 % en 1987 à 23 % en 1997, le taux pour les 65 ans et plus en 1997 étant de 22 %.

En résumé, il semble exister trois effets de l'âge, qui touchent les deux cohortes les plus jeunes et la cohorte la plus âgée. Les deux cohortes intermédiaires peuvent aussi afficher des effets propres à la cohorte, mais une combinaison des effets de l'âge et de la période peuvent aussi expliquer les changements qui se sont produits entre 1987 et 1997. Par ailleurs, il n'existe pas de façon de déterminer si les trois effets définis de l'âge chez les deux cohortes les plus jeunes ne sont pas en fait atténués par l'effet de l'âge et l'effet de la période (étant donné que les deux changements ont été positifs et plus grands que l'effet de la période). Les changements qui ont touché la cohorte la plus âgée (en 1997) sont de toute évidence l'effet de l'âge, étant donné qu'ils étaient négatifs.

2. Densité du bénévolat (Tableau 9)

Les changements touchant les efforts de bénévolat par personne ont été les plus marqués dans la cohorte la plus jeune, avec une hausse d'environ 42 %. Cela fait contraste avec les groupes des 25 à 34 ans, 35 à 44 ans et 55 à 64 ans, où les efforts ont diminué au cours de la période. Dans le cas des 45 à 54 ans et des 65 ans et plus, on a assisté à une croissance modeste des efforts.

Toutefois, si nous examinons les changements du point de vue des cohortes d'âge de 1987 à 1997, le tableau est très différent. Les personnes qui, en 1997, étaient âgées de 15 à 24 ans et de 25 à 34 ans, ont augmenté leur densité de bénévolat de 31 % et de 19 % respectivement. En 1987, toutes les cohortes plus âgées, à partir des 45 à 54 ans, ont affiché une diminution des efforts de bénévolat.

3. Heures de bénévolat (Tableaux 10 et 11)

Les efforts de bénévolat, qui sont mesurés par le nombre moyen d'heures par bénévole, ont diminué pour tous les âges, sauf chez les 65 ans et plus. La baisse la plus marquée a touché le groupe de 15 à 24 ans. Étant donné que les taux de ce groupe ont connu une augmentation considérable, cela indique qu'une grande majorité des nouveaux bénévoles de ce groupe ont effectué un nombre d'heures inférieur à la moyenne. Que l'on compare les groupes d'âge en 1987-1997 ou les cohortes d'âge de 1987-1997, le nombre moyen d'heures de bénévolat a diminué pour chaque groupe, sauf chez les 65 ans et plus. Si l'on utilise les heures médianes, chaque groupe d'âge affiche des baisses substantielles des heures de bénévolat, même si dans le cas des cohortes plus âgées, la diminution est moins marquée que chez les jeunes.

Sexe (Tableaux 13, 14, 15)

Les taux pour les hommes ont augmenté de 5 %, et ceux pour les femmes, de 3 %.

La densité a augmenté de 4 % pour les hommes, mais a diminué de 2 % pour les femmes.

Les heures ont diminué dans la même proportion environ pour les deux groupes.

Bénévoles ayant des enfants âgés de moins de six ans

Il n'existe pas de modèle distinctif pour les personnes ayant des enfants âgés de moins de six ans; leurs taux étant demeurés stables ou ayant été légèrement négatifs. La densité et les heures ont diminué pour ces trois groupes.

Bénévoles ayant des enfants âgés de plus de six ans (Tableau 16)

1. Taux de bénévolat

Les taux pour les personnes n'ayant pas d'enfants âgés de six ans et plus ont connu une augmentation légèrement inférieures au taux national. Toutefois, au fur et à mesure que le nombre d'enfants d'âgés de plus de six ans augmente, la hausse des taux entre 1987 et 1997 s'intensifie. En fait, dans le cas des personnes comptant trois enfants ou plus dans ce groupe d'âge, les taux ont augmenté de près de 20 %. Il ressort clairement que quelque chose s'est produit entre 1987 et 1997 qui a fait en sorte que les parents ayant des enfants plus âgés ont augmenté de façon substantielle leur taux de participation aux activités bénévoles.

2. Densité du bénévolat

Le nombre moyen d'heures par bénévole a diminué pour les personnes sans enfants de ce groupe d'âge. Toutefois, dans le cas des personnes ayant au moins un enfant, la densité a augmenté, de façon modeste pour les personnes ayant un ou deux enfants dans ce groupe d'âge, mais de façon très marquée pour celles ayant trois enfants ou plus.

3. Heures

Lorsque l'on examine le nombre d'heures de bénévolat par bénévole, on note qu'elles ont diminué pour les personnes sans enfants et les personnes ayant deux enfants ou moins. Les personnes ayant trois enfants ou plus ont affiché une augmentation marquée du nombre d'heures par bénévole. Ce modèle de diminution et d'augmentation ressort aussi dans les heures médianes.

4. Que s'est-il passé? : Examen plus étroit des bénévoles ayant des enfants âgés de six ans et plus (Tableau 17)

Parmi les hypothèses envisagées figurent celle selon laquelle les parents ont fait davantage de bénévolat pour compenser les réductions qui ont touché les services sociaux et récréatifs fournis par le gouvernement. Si tel avait été le cas, le modèle relatif au type d'organismes pour lesquels les personnes ont fait du bénévolat devrait être différent dans le cas des bénévoles avec enfants, par rapport aux bénévoles sans enfants, dans les changements qui se sont produits entre 1987 et 1997. Pour les personnes ayant des enfants âgés de six ans et plus, on devrait noter une augmentation du bénévolat pour les organismes voués à l'éducation et au développement des jeunes, les services sociaux, les organismes sportifs et récréatifs, tandis que pour les personnes sans enfants, les augmentations devraient être beaucoup plus faibles, voire même nulles. Le Tableau 17, qui porte uniquement sur les organismes qui ont connu un changement supérieur à 4 % entre 1987 et 1997, montre tout d'abord que les organismes voués à l'éducation et au développement des jeunes ont représenté un pourcentage stable de tous les organismes pour lesquels les personnes sans enfant ont fait du bénévolat, tandis que pour les personnes ayant des enfants âgés de six ans et plus, les organismes voués à l'éducation et au développement des jeunes ont connu une baisse de 7 à 11 points, en proportion de tous les organismes pour lesquels les parents ont fait du bénévolat. En deuxième lieu, ce sont les organismes multidisciplinaires qui ont connu une augmentation importante du nombre de parents parmi leurs bénévoles, par rapport aux personnes sans enfant. Si l'on pense que ces organismes sont ceux

qui prennent la relève des programmes gouvernementaux réduits ou abolis, l'hypothèse est valable. Toutefois, cela ne peut être confirmé avec certitude à partir de nos données.

Le modèle des taux de participation aux activités bénévoles de 1987 à 1997 pour les familles ayant des enfants âgés de plus de six ans a été désagrégé selon la région, la taille de la collectivité, le sexe, l'âge, le niveau d'engagement religieux et l'appartenance religieuse. Le modèle s'appliquait dans chaque cas. C'est donc dire quelle que soit la tendance qui a touché ce groupe, elle a été généralisée au niveau national. Malheureusement, les chiffres sont trop petits pour poursuivre cette analyse de façon suffisamment détaillée pour trouver des réponses fiables.

Niveau de scolarité (Tableau 18)

1. Taux de participation

L'augmentation la plus marquée a touché les personnes ayant fait des études postsecondaires partielles, suivies par celles ayant un diplôme d'études secondaires. Cela était probablement prévisible, en raison des augmentations marquées des taux chez les 15 à 24 ans, nombre de personnes de ces groupes d'âge faisant partie de ces deux catégories. À des niveaux plus élevés de scolarité, les changements de taux sont positifs, mais faibles pour les personnes ayant un diplôme universitaire, et négatifs pour celles ayant un diplôme ou un certificat d'études postsecondaires.

2. Densité du bénévolat

Une catégorie, celle de personnes ayant fait des études postsecondaires partielles, a affiché une augmentation de 14 points du nombre moyen d'heures par personne. Tous les autres groupes ont montré des baisses.

3. Heures

Les personnes ayant fait des études postsecondaires partielles ont affiché une augmentation de neuf points de pourcentage du nombre moyen d'heures de bénévolat. Tous les autres groupes ont affiché des baisses, l'importance de la baisse diminuant à mesure qu'augmente le niveau de scolarité.

Revenu (Tableau 19)

1. Taux de bénévolat

Sauf pour les personnes gagnant moins de 15 000 \$ par année, les taux ont eu tendance à demeurer inchangés pour la période de 10 ans. Parmi les personnes du groupe de revenu le plus faible, les taux ont augmenté d'environ 20 %. Lorsque nous ventilons les groupes d'âge en groupes de revenu et que nous examinons les taux (Tableau 19(b)), nous nous apercevons que dans le cas des personnes qui gagnent moins de 15 000 \$ par année, les taux n'ont augmenté de façon substantielle que pour les 15 à 24 ans. Pour tous les autres groupes d'âge ayant un faible revenu, les taux sont demeurés stables ou ont diminué légèrement.

2. Densité du bénévolat (Tableau 20)

La densité du bénévolat a diminué pour tous les groupes de revenu, dans une proportion d'environ quatre heures par année (7 à 10 %), à l'exception des personnes comprises dans la tranche de revenu la plus élevée (60 000 \$ et plus), qui ont connu une baisse de 10 heures par année (15 %).

3. Heures (Tableau 21)

Tous les groupes ont affiché une diminution du nombre moyen d'heures par bénévole. La baisse la plus marquée de 25 % a touché les personnes ayant un revenu inférieur à 15 000 \$, suivies par celles comprises dans la fourchette de revenu la plus élevée, qui ont connu une baisse de 16 %. Les autres groupes ont enregistré des diminutions de l'ordre de 6 à 11 %.

Niveau d'engagement religieux (Tableaux 22 à 24)

1. Taux de bénévolat (Tableau 18)

Les taux de participation ont augmenté pour tous les niveaux d'engagement religieux, mais l'importance de l'augmentation a diminué au fur et à mesure de l'augmentation du niveau d'engagement.

2. Densité du bénévolat (Tableau 23)

On n'enregistre à peu près pas de changements dans le nombre moyen d'heures de bénévolat par personne entre 1987 et 1997.

3. Heures (Tableau 24)

Lorsque l'on examine le nombre moyen d'heures par bénévole, les efforts de bénévolat diminuent pour tous les groupes. Contrairement au modèle relatif aux taux, la baisse des efforts diminue au fur et à mesure que le niveau d'engagement religieux augmente. C'est donc dire que les taux d'incidence ont augmenté le plus pour les Canadiens ayant un faible niveau d'engagement religieux, mais leurs efforts ont diminué le plus.

Appartenance religieuse

1. Taux de bénévolat (Tableau 25)

Les taux pour les catégories Aucune religion et Protestante ont augmenté de 8 à 10 points. Dans le cas de la religion catholique romaine, les taux ont augmenté de quatre points de pourcentage environ, tandis que pour la catégorie Autre religion, ils ont diminué de 11 %. Toutefois, le taux de 1987 pour les personnes sans appartenance religieuse était assez faible, c'est donc dire que l'augmentation de 10 points ne fait que les amener au niveau des Catholiques en 1997, par exemple. Par contre, la hausse de huit points des taux chez les Protestants les placent bien en avant de tous les autres groupes en 1997.

2. Densité du bénévolat (Tableau 26)

Le nombre d'heures de bénévolat par personne a augmenté pour les catégories Aucune religion et Protestante, mais a diminué très légèrement pour les Catholiques et de façon assez marquée pour les autres religions. Encore une fois, la densité de participation chez les Protestants est substantiellement plus élevée que pour tous les autres.

3. Heures (Tableaux 27 et 28).

Le nombre d'heures par bénévole a diminué pour tous les groupes, sauf Autre religion. Toutefois, lorsque nous examinons les heures médianes, il ressort que les changements pour le groupe Autre religion sont dus à la baisse marquée du taux de bénévolat, le groupe conservant les bénévoles qui consacrent beaucoup de temps au bénévolat et perdant ceux qui y consacrent peu de temps. Encore une fois, les Protestants affichent la tendance la plus faible à la baisse du nombre d'heures de bénévolat, tandis que cette tendance est la plus importante pour les personnes indiquant Aucune religion.

État matrimonial

1. Taux de bénévolat (Tableau 29)

Les taux pour les personnes célibataires ont augmenté de façon marquée, en hausse d'environ 12 points de pourcentage au cours de la période de 10 ans. Dans le cas des personnes mariées et des autres, les taux sont demeurés stables, avec une hausse de seulement deux points.

2. Densité du bénévolat (Tableau 30)

L'augmentation marquée des taux de participation pour les personnes célibataires se traduit par une augmentation d'environ sept points de pourcentage du nombre d'heures de bénévolat par personne. En comparaison, les deux autres groupes affichent une diminution globale des efforts.

3. Heures (Tableau 31)

Toutefois, l'examen des efforts bénévoles montre que tous les groupes ont connu une baisse et, qu'en fait, les célibataires ont connu la diminution la plus marquée. C'est donc dire que l'augmentation du bénévolat chez les célibataires est principalement due à l'arrivée de bénévoles consacrant peu d'heures au bénévolat.

Profession

1. Taux de bénévolat (Tableau 32)

Toutes les professions ont affiché des augmentations de taux, les cols blancs qui effectuent des tâches répétitives venant en tête. Les personnes situées au sommet et à la base de la structure des professions, les gestionnaires, et les personnes ne faisant pas partie de la population active ont affiché les augmentations les plus faibles.

2. Densité du bénévolat (Tableau 29)

La densité du bénévolat a augmenté pour trois groupes professionnels : les cols blancs, les agriculteurs et les cols bleus ont tous affiché une hausse du nombre d'heures par personne. Les agriculteurs ont vu leur nombre d'heures augmenter du tiers. Les gestionnaires et les professionnels ont affiché une faible baisse, mais leur taux était élevé au départ. Dans le cas des personnes sans profession, la densité est demeuré stable.

3. Heures (Tableaux 36(a) à 38)

Les heures de bénévolat ont diminué pour tous les groupes, sauf celui des agriculteurs, dont les efforts ont augmenté d'environ 15 %. Toutefois, leur niveau en 1987 était très faible par rapport aux autres groupes professionnels, ce qui fait que cette augmentation des efforts ramène leur taux au même niveau que celui des autres en 1997. Les personnes ne faisant pas partie de la population active, en tant que groupe, ressortent dans la comparaison entre 1987 et 1997, avec des niveaux particulièrement élevés d'efforts en 1997.

Santé (Tableaux 36(a) à 38)

1. Taux de bénévolat (Tableau 36(a))

Les taux de bénévolat des personnes ayant une mauvaise santé ont affiché une augmentation substantielle — une hausse de 12 points. Cela semble assez élevé, mais l'augmentation du taux de 1987 était très faible, ce qui les laisse au dernier rang en 1997. Toutefois, étant donné que les personnes étaient dans l'ensemble plus pessimistes au sujet de leur santé en 1997, le changement est simplement une conséquence du fait que les personnes qui avaient coté leur santé comme « passable » en 1987 et l'ont qualifiée de « mauvaise » en 1997 (Tableau 36(b)).

2. Densité du bénévolat (Tableau 37)

Tous les groupes ont affiché une augmentation du nombre d'heures par personne, mais ceux en mauvaise santé ont augmenté leur taux de bénévolat de plus de 50 %. Les personnes en meilleure santé ont augmenté leurs efforts de 8 à 10 %.

3. Heures (Tableau 38)

Le nombre d'heures de bénévolat par bénévole a diminué pour tous les groupes, mais l'augmentation la plus marquée a été enregistrée chez les personnes ayant une mauvaise santé. C'est donc dire que bien que le taux ait augmenté de façon substantielle, le nombre d'heures par bénévole a diminué considérablement, ce qui laisse supposer que de 1987 à 1997, l'augmentation a touché principalement les bénévoles faisant peu d'heures de bénévolat.

Sommaire des changements liés aux raisons de faire du bénévolat (Tableaux 39 à 42)

- ♦ Bénévolat par suite de l'adhésion à une cause : Pour les deux années, à peu près toutes les personnes qui ont fait du bénévolat ont indiqué en avoir fait parce qu'elles adhéraient à une cause. (Cela pourrait être un effet du libellé de la question et d'un ensemble limité de raisons. C'est aspect est abordé de façon plus détaillée dans Reed et Selbee, 2000.)
- ♦ Bénévolat dans le but d'augmenter les chances de trouver un emploi : Les bénévoles en 1987 étaient deux fois plus susceptibles d'invoquer cette raison que les bénévoles en 1997 — 43 % comparativement à 22 %.
- ♦ Bénévolat en raison d'obligations ou des croyances religieuses : Les bénévoles en 1987 étaient plus susceptibles d'invoquer cette raison que ceux en 1997, soit 47 % par rapport à 29 %.
- ♦ Bénévolat pour utiliser des compétences : Les bénévoles en 1987 étaient un peu plus susceptibles d'invoquer cette raison que ceux en 1997, mais les différences étaient assez minimes — 83 % par rapport à 78 %.

Motivations du bénévolat selon le groupe d'âge (Tableaux 43 à 46)

Compte tenu des modèles de participation et d'efforts qui sont propres aux personnes âgées de moins de 24 ans et à celles âgées de 65 ans et plus, il est intéressant d'examiner les motivations des bénévoles désagrégées selon le groupe d'âge.

- ♦ Bénévolat par suite de l'adhésion à une cause : Il n'y avait à peu près aucune différence entre les groupes d'âge quant aux proportions de personnes qui ont invoqué cette raison. En général, on a noté une augmentation d'environ 2 à 3 % du nombre de personnes qui ont indiqué cette raison.
- ♦ Bénévolat dans le but d'augmenter les chances de trouver un emploi : On a laissé entendre que dans un marché du travail instable, les jeunes adultes ont accumulé des heures de travail et amélioré leurs perspectives d'emploi grâce au bénévolat. Lorsque l'on examine cette motivation désagrégée selon le groupe d'âge (Tableau 44), les données n'appuient pas cette hypothèse. En 1997, environ 20 % de moins de bénévoles qu'en 1987 ont indiqué cette motivation chez les moins de 24 ans. Comme on pouvait s'y attendre, au fur et à mesure que l'âge augmente, le nombre de personnes qui indiquent cette motivation diminue, et la proportion de personnes qui sont d'accord avec cette proposition diminue avec l'âge de 1987 à 1997. Il convient de souligner, toutefois, que l'enquête de 1987 a précédé de plusieurs années la grande récession et la faiblesse du marché du travail de 1991-1992 (surtout pour les jeunes adultes âgés de moins de 25 ans), et que l'enquête de 1997 s'est déroulée bien après cette récession, ce qui fait que la comparaison entre 1987 et 1997 pourrait facilement laisser de côté ce qui s'est produit entre ces deux périodes.
- ♦ Bénévolat en raison d'obligations ou de croyances religieuses : (Tableau 45). Pour tous les groupes d'âge, un nombre beaucoup moins élevé de personnes a indiqué cette motivation en 1997 qu'en 1987. Cela semble rendre compte de la diminution de la religion comme source de motivation du bénévolat.

- ♦ Bénévolat pour utiliser des compétences : (Tableau 46). Pour tous les groupes d'âge, on a noté une baisse modérée de la proportion de personnes qui indiquent cette motivation.

Comparaison des analyses multidimensionnelles des caractéristiques des bénévoles en 1987 et 1997

Outre l'analyse unidimensionnelle qui précède, nous avons aussi entrepris une évaluation multidimensionnelle des changements qui peuvent toucher les caractéristiques des bénévoles. Au cours de l'analyse des caractéristiques distinctives des bénévoles actifs au Canada (Reed et Selbee, 2000(a)), à partir des données de l'ENDBP de 1997, nous avons aussi appliqué les mêmes méthodes de régression logit aux données de l'Enquête nationale sur le bénévolat de 1987, avec des rajustements mineurs pour permettre des comparaisons. En comparant les résultats pour ces deux périodes, nous avons tenté de répondre à la question suivante : Les caractéristiques distinctives des bénévoles actifs ont-elle changé de façon significative entre 1987 et 1997? Des modèles de régression logit ont été préparés pour les Prairies et le Québec seulement, ces régions ayant respectivement les taux les plus élevés et les plus faibles de bénévolat.

Même si la comparaison de 1987 et 1997 est imparfaite dans une certaine mesure, du fait que le fichier de données de 1987 comprend un moins grand nombre de variables ou des variables différentes par rapport au fichier de 1997, les résultats peuvent se résumer de la façon suivante :

i) les modèles pour 1987, qui comportent un nombre plus faible de variables, sont beaucoup moins efficaces que les modèles de 1997; ii) un nombre limité des mêmes variables se sont retrouvées dans les trois premières positions des 23 modèles comparables; la variable prédominante ayant été le nombre d'activités d'aide informelle et s'étant retrouvée dans 10 des 12 paires en 1987 et 1997 (c'est-à-dire, pour les modèles de chaque combinaison de taille de collectivité et de niveau d'engagement religieux). Le niveau de scolarité est la deuxième variable en importance du point de vue de la fréquence (dans 5 des 12 paires, toutes dans les régions des Prairies); la présence d'enfants âgés de 6 à 12 ans (6 à 15 ans en 1997) et la taille de la

famille figurant aussi en paires dans les variables des rangs supérieurs; et iii) des différences évidentes sont ressorties entre les deux régions, le niveau de scolarité étant un facteur beaucoup plus répandu chez les bénévoles actifs de la région des Prairies (ou il a occupé le deuxième rang dans huit modèles) qu'au Québec. Du fait que les données de 1987 ne comprenaient aucune variable au sujet des dons de bienfaisance, des expériences de jeunesse ou de la participation sociale, la présence constante de l'aide informelle, des enfants âgés de 6 à 12 ans, du niveau de scolarité et de la taille du ménage dans les rangs supérieurs de nombreux modèles, tant pour 1987 que pour 1997, fait ressortir un niveau élevé de stabilité dans l'ensemble général des caractéristiques des bénévoles actifs dans les années 90.

d) Les types d'organismes pour lesquels les Canadiens font du bénévolat changent-ils?

Des changements ou une absence de changements peuvent toucher à la fois l'incidence, la densité et le nombre d'heures de bénévolat, de même que les caractéristiques des bénévoles, mais aussi les types d'organismes auxquels les personnes choisissent de consacrer temps et effort. Les répondants des enquêtes de 1987 et 1997 ont dû fournir des renseignements au sujet des organismes pour lesquels ils faisaient du bénévolat, jusqu'à concurrence de trois organismes. Nous avons analysé la répartition des bénévoles entre 13 types d'organismes pour chacun. Les résultats figurent dans les Tableaux 47(a) à (c); pour chaque type d'organisme, la comparaison entre 1987 et 1997 peut se résumer comme suit.

En hausse de façon significative en 1997 :

- ♦ santé;
- ♦ arts et culture;
- ♦ organismes multidisciplinaires;
- ♦ environnement et faune.

En baisse de façon significative :

- ♦ éducation et développement des jeunes;
- ♦ religieux.

Peu ou pas de changements :

- ♦ services sociaux;
- ♦ sportifs et récréatifs;
- ♦ droit et justice;
- ♦ axés sur l'emploi et les intérêts économiques;
- ♦ voués au bien-être de la société et du public;
- ♦ étrangers internationaux.

3. Sommaire et réflexions : Explication du changement et de la constance qui ont touché les activités de bénévolat dans les années 90

Nous avons dressé un tableau des sources des changements et de l'absence de changements qui ont touché le bénévolat à la fin des années 80 et 90, non seulement pour comprendre la dynamique du comportement des bénévoles, mais aussi pour vérifier si les changements représentent des fluctuations à court terme ou plutôt des tendances à long terme. Le sommaire et les commentaires qui suivent vont dans le sens de ce dernier élément, compte tenu des deux changements prédominants : la faible augmentation du taux de bénévolat, et la baisse marquée du nombre d'heures effectuées par les bénévoles.

1. On a fait grand cas de l'augmentation de 4,6 points de pourcentage de l'incidence du bénévolat qui s'est produite au cours de la décennie de 1987 à 1997 (une moyenne de seulement quatre dixième de pour cent chaque année), mais une analyse soignée aboutit à des conclusions différentes. On a assisté à des baisses significatives du nombre moyen et médian d'heures par adulte dans la population, de même que par bénévole, et les chiffres récents font ressortir encore une diminution du taux de bénévolat depuis 1997, ainsi qu'une baisse continue du nombre d'heures de bénévolat.

2. Le rang des régions, du point de vue des taux de bénévolat, est demeuré inchangé après 1987, mais l'Ontario et les provinces de l'Atlantique ont enregistré des hausses supérieures à la moyenne nationale, tandis que le Québec se situait sous la moyenne nationale dans les années 90.
3. Des collectivités de tailles différentes n'ont pas montré de différences quant aux changements de leur taux de bénévolat, mais les augmentations du nombre d'heures de bénévolat par personne ont touché les petites collectivités urbaines, principalement dans les régions des Prairies et de l'Atlantique.

Le nombre d'heures par bénévole a diminué partout, mais surtout dans les grands centres urbains.

4. Dans quels segments socioéconomiques de la population adulte au Canada les changements qui ont touché le bénévolat se sont-ils produits dans les années 90? Lorsque nous examinons l'âge, le sexe, les ménages ayant des enfants à charge, le niveau de scolarité, le revenu, la profession, l'état matrimonial, l'appartenance religieuse et l'autoévaluation de l'état de santé, l'augmentation du taux de bénévolat se concentre dans deux grappes : la première est constituée des personnes âgées de 15 à 24 ans, célibataires, ayant fait des études postsecondaires, et de celles dont les revenus sont inférieurs à 15 000 \$ — un ensemble de caractéristiques qui correspond clairement à la cohorte des étudiants de niveau collégial et universitaire. La deuxième grappe est constituée des personnes âgées de 45 à 54 ans et des personnes qui ont des enfants à charge âgés de six ans et plus qui vivent dans le ménage.

Des diminutions du nombre d'heures de bénévolat se sont produites à tous les niveaux, sans concentration notable dans des catégories socioéconomiques particulières.

C'est donc dire que le bénévolat au Canada dans les années 90 a été caractérisé par trois éléments principaux : i) l'arrivée de bénévoles consacrant beaucoup moins de temps au bénévolat (environ le quart) que le bénévole type des années 80; ii) la cohorte des étudiants postsecondaires comme une des sources principales de ces nouveaux bénévoles; et iii) les personnes au milieu de l'âge adulte qui ont des enfants à charge vivant à la maison comme autre source importante. Ces deux éléments s'expliquent par les deux aspects dominants des années 90 : la récession grave de 1991-1992, qui a fait augmenter les taux de chômage, et une incertitude économique permanente qui s'est poursuivie jusqu'en 1998, ainsi que les réductions généralisées qui ont touché les budgets et les programmes gouvernementaux. La faiblesse du marché du travail pendant la majeure partie des années 90 a été particulièrement problématique pour les jeunes adultes; incapables de trouver un emploi approprié, un nombre important d'étudiants postsecondaires ont accumulé des heures de travail de nombreuses façons, y compris en faisant du bénévolat, mais pour des périodes de beaucoup inférieures à la moyenne. Même s'il n'est pas très répandu, un autre facteur peut avoir été la présence accrue du service communautaire obligatoire dans le programme des écoles secondaires.

L'augmentation du bénévolat chez les adultes ayant des enfants à charge peut s'expliquer par une réaction des parents à la réduction des programmes et des activités communautaires destinés aux enfants, de même qu'à un contexte favorisant la participation plus directe des parents aux activités de leurs enfants.

Ces modèles de changements et d'absence de changements mènent inévitablement à la question de la trajectoire probable à long terme du bénévolat au Canada. Les tendances en Australie et dans un certain nombre de pays d'Europe montrent clairement des baisses des taux de bénévolat et, dans certains cas, du nombre d'heures de bénévolat (voir Lyons, 2000; Lyons et Fabiansson, 2000; Donoghue et coll., 2000; Wright, 2000). Les données accumulées au Canada vont dans le même sens. Le nombre d'heures de bénévolat a diminué de façon significative entre 1987 et 1997, et notre enquête auxiliaire à petite échelle effectuée en 1999-2000 montre une baisse nette de 7 % sur deux ans depuis 1997. Il reste à déterminer si

les deux principaux moteurs de la faible augmentation de 4,6 % du taux national de bénévolat sur 10 ans correspondent à des changements bien ancrés de comportement et vont dans le sens d'une augmentation continue, ou encore à des adaptations aux changements qui ont touché la conjoncture sociale qui ne dureront pas. L'augmentation appréciable du bénévolat chez les jeunes, par exemple, a représenté une part importante de la hausse de 4,6 %; sans elle, le taux national n'aurait augmenté que légèrement. Si le niveau d'augmentation du bénévolat chez les jeunes dans les années 90 ne se maintient pas, il se pourrait bien que le taux de bénévolat ne continue pas à augmenter.

Il existe un ensemble d'autres facteurs qui exerceront des pressions sur les niveaux de bénévolat à l'avenir, tant à la hausse qu'à la baisse. Du fait que la grande cohorte des membres de la génération du baby-boom arrive à ses dernières années de vie active et à la retraite, on disposera d'un bassin élargi de bénévoles potentiels qui pourraient continuer de consacrer un nombre d'heures supérieures à la moyenne. Le bénévolat pourrait aussi augmenter en réponse aux besoins non comblés dans la société, à un raffermissement du contexte d'association, à une sensibilisation et à une confiance accrues à l'égard des organismes bénévoles, ou à l'augmentation du niveau de scolarité chez les Canadiens. Les pressions à la baisse pourraient provenir de la concentration urbaine de plus en plus grande de la société canadienne, de la tendance pour les Canadiens à exprimer leur générosité directement aux autres, plutôt que par l'entremise d'organismes, de l'augmentation de la proportion des familles à deux revenus, de l'accélération du rythme de vie et du manque de temps en découlant. Mais ce ne sont là que quelques exemples.

Un des grands facteurs d'influence pourrait être le niveau de vigueur économique et de confiance à l'égard de l'économie. On croit que le bénévolat augmente dans les périodes difficiles et diminue lorsque l'activité économique est élevée ou en hausse. Si cela est vrai, et si la robustesse actuelle de l'économie et la confiance des dernières années se maintiennent, on pourrait s'attendre à une tendance à la baisse dans le bénévolat; si l'économie ralentit sa croissance ou connaît une croissance négative, le bénévolat pourrait augmenter.

Il existe des influences plus subtiles. Le bénévolat est pour une large part le produit des valeurs et des idéaux sociaux; il est souvent motivé par des préoccupations à l'égard des autres et par un sentiment implicite chez chacun de contribuer au bien-être collectif, et il est favorisé par les personnes qui ont un lien avec des structures sociales de soutien. Chacun de ces éléments peut augmenter ou diminuer, de façon graduelle ou imperceptible, toutefois, avec des conséquences inévitables sur le bénévolat.

Peu importe le désir que nous avons de connaître l'orientation des changements qui toucheront le domaine du bénévolat au Canada, nous ne pourrons apprécier les changements et l'absence de changements actuels que si nous connaissons mieux la dynamique du bénévolat. Nous ne pouvons y arriver que grâce à l'élaboration d'une infrastructure d'information systématique, assortie d'un effort d'analyse soutenu, tant à l'intérieur qu'à l'extérieur du secteur bénévole.

Bibliographie

Donoghue, Freda, H. Ruddle and R. Mulvihill

2000 Warm Glow in a Cool Climate? Philanthropy in Ireland. Paper presented at the 4th Conference of the International Society for Third Sector Research, Dublin.

Lyons, Mark

2000 Preconditions and Dynamics of Nonprofit Formation, Growth and Decline in Australia. Paper presented at the 29th ARNOVA Annual Conference, New Orleans.

Lyons, Mark and C. Fabiansson

2000 Is Volunteering Declining in Australia? Paper presented at the 4th Conference of the International Society for the Third Sector Research, Dublin.

Reed, Paul and Valerie Howe

2000 Voluntary Organizations in Ontario in the 1990s. Ottawa: Statistics Canada; Research Report prepared by the Nonprofit Sector Knowledge Base Project.

Reed, Paul and Kevin Selbee

2000 (a) Distinguishing Characteristics of Active Volunteers in Canada. Ottawa: Statistics Canada; Research Report prepared by the Nonprofit Sector Knowledge Base Project.

Reed, Paul and Kevin Selbee

2000 (b) Why Canadians Volunteer and Make Charitable Donations (or Don't): Evidence on Self-Reported Reasons from a National Study. Ottawa: Statistics Canada; Research Report prepared by the Nonprofit Sector Knowledge Base Project.

Roberts, Linda

1998 Under Siege: A Study of Nonprofit Community-Based Agencies in an Era of Cuts. Halifax: Capt. Wm. Spry Community Centre.

Social Planning Council of Metropolitan Toronto

1997 Profile of a Changing World: The 1996 Community Agency Survey. Toronto

Wright, Karen

2000 Generosity vs. Altruism: Philanthropy and Charity in the US and UK. Paper presented at the 4th Conference of the International Society for Third Sector Research, Dublin.

Tableau 1

Taux de participation des bénévoles pour le Canada, des régions et des catégories de tailles de collectivité, 1987 et 1997

Région et taille de la collectivité	Taux de participation		Écart	% d'écart
	1987	1997		
Canada	26,8 %	31,4 %	4,6	17,2
Atlantique	29,6	35,7	6,1	20,6
Québec	19,2	22,1	2,9	15,1
Ontario	25,5	32,0	6,5	25,5
Prairies	38,5	41,6	3,1	8,1
Colombie-Britannique	28,9	32,2	3,3	11,4
Grands centres urbains	24,0	28,9	4,9	20,4
Petits centres urbains	29,4	34,2	4,8	16,3
Régions rurales	32,0	36,8	4,8	15,0

Tableau 2

Niveau d'heures totales de bénévolat pour le Canada et les régions
1987 et 1997

Région	Heures de bénévolat		Écart 1987-97	% d'écart
	1987	1997		
Tous les répondants				
Atlantique	50,9	52,3	1,4	2,8
Québec	37,7	33,2	-4,5	-11,9
Ontario	41,2	46,7	5,5	13,3
Prairies	61,4	58,2	-3,2	-5,2
Columbia-Britannique	52,4	54,2	1,8	3,4
Canada	45,8	46,6	0,8	1,7
Bénévoles seulement : Heures moyennes				
Atlantique	172,4	146,5	-25,9	-15
Québec	196,6	150,3	-46,3	-23,6
Ontario	161,9	146,1	-15,8	-9,8
Prairies	159,7	140,1	-19,6	-12,3
Colombie-Britannique	181,4	168,6	-12,8	-7,1
Canada	171,3	148,6	-22,7	-13,3
Bénévoles seulement : Heures médianes				
Atlantique	90	67	-23	-25,6
Québec	95	56	-39	-41,1
Ontario	96	65	-31	-32,3
Prairies	86	67	-19	-22,1
Colombie-Britannique	104	85	-19	-18,3
Canada	95	66	-29	-30,5

Tableau 3

Niveaux d'heures totales de bénévolat selon la taille de la collectivité,
1987 et 1997

Taille de la collectivité	Heures de bénévolat		Écart 1987-1997	% d'écart
	1987	1997		
<u>Tous les répondants</u>				
Grands centres urbains	42,1	42,2	0,1	0,2
Petits centres urbains	52,5	60,2	7,7	14,7
Régions rurales	48,8	52,6	3,8	7,8
Canada	45,8	46,6	0,8	1,7
<u>Bénévoles seulement : Heures moyennes</u>				
Grands centres urbains	175,5	146,1	-29,4	-16,8
Petits centres urbains	178,8	176,1	-2,7	-1,5
Régions rurales	152,4	143,0	-9,4	-6,2
Canada	171,3	148,6	-22,7	-13,3
<u>Bénévoles seulement : Heures médianes</u>				
Grands centres urbains	96	64	-32	-33,3
Petits centres urbains	100	76	-24	-24,0
Régions rurales	83	66	-17	-20,5
Canada	95	66	-29	-30,5

Tableau 4
Taux de participation des bénévoles, selon la région et
les catégories de tailles de collectivité, 1987 et 1997

Région et taille de la collectivité		Taux de participation		Écart 1987-1997	% d'écart
		1987	1997		
Atlantique	Grands centres urbains	31,6 %	35,8 %	4,2	13,3
	Petits centres urbains	28,3	36,7	8,4	29,7
	Régions rurales	30,6	35,2	4,6	15,0
Québec	Grands centres urbains	17,3	20,8	3,5	20,2
	Petits centres urbains	23,2	23,0	-0,2	-0,9
	Régions rurales	21,2	25,4	4,2	19,8
Ontario	Grands centres urbains	23,3	29,9	6,6	28,3
	Petits centres urbains	28,3	34,8	6,5	23,0
	Régions rurales	32,2	39,1	6,9	21,4
Prairies	Grands centres urbains	36,6	38,1	1,5	4,1
	Petits centres urbains	39,0	46,3	7,3	18,7
	Régions rurales	42,4	47,0	4,6	10,8
Colombie- Britannique	Grands centres urbains	24,4	28,8	4,4	18,0
	Petits centres urbains	33,0	38,2	5,2	15,8
	Régions rurales	39,5	39,4	-0,1	-0,3

Tableau 5

Niveaux régionaux d'heures moyennes de bénévolat, tous les répondants,
selon les catégories de tailles de collectivité, 1987 et 1997

Région et taille de la collectivité		Heures de bénévolat		Écart 1987-1997	% d'écart
		1987	1997		
<u>Tous les répondants : Heures moyennes</u>					
Atlantique	Grands centres urbains	53,8	51,0	-2,8	-5,2
	Petits centres urbains	49,7	60,2	10,5	21,1
	Régions rurales	51,7	51,2	-0,5	-1,0
	Ensemble de la région	50,9	52,1	1,2	2,4
Québec	Grands centres urbains	35,8	33,3	-2,5	-7,0
	Petits centres urbains	51,5	37,8	-13,7	-26,6
	Régions rurales	27,9	30,8	2,9	10,4
	Ensemble de la région	37,7	33,2	-4,5	-11,9
Ontario	Grands centres urbains	37,5	44,3	6,8	18,1
	Petits centres urbains	48,6	50,5	1,9	3,9
	Régions rurales	48,5	54,5	6,0	12,4
	Ensemble de la région	41,2	46,7	5,5	13,3
Prairies	Grands centres urbains	59,7	51,1	-8,6	-14,4
	Petits centres urbains	62,8	83,2	20,4	32,5
	Régions rurales	64,0	65,7	1,7	2,7
	Ensemble de la région	61,4	58,2	-3,2	-5,2
Colombie-Britannique	Grands centres urbains	48,3	39,6	-8,7	-18,0
	Petits centres urbains	55,4	95,1	39,7	71,7
	Régions rurales	62,2	74,1	11,9	19,1
	Ensemble de la région	52,4	54,2	1,8	3,4

Tableau 6

Niveaux régionaux d'heures moyennes de bénévolat, bénévoles seulement,
selon les catégories de tailles de collectivité, 1987 et 1997

Région et taille de la collectivité		Heures de bénévolat		Écart 1987-1997	% d'écart
		1987	1997		
<u>Bénévoles seulement : Heures moyennes</u>					
Atlantique	Grands centres urbains	169,9	142,4	-27,5	-16,2
	Petits centres urbains	175,7	163,7	-12,0	-6,8
	Régions rurales	169,3	145,7	-23,6	-13,9
	Ensemble de la région	172,4	146,5	-25,9	-15,0
Québec	Grands centres urbains	206,3	160,5	-45,8	-22,2
	Petits centres urbains	222,8	164,8	-58,0	-26,0
	Régions rurales	131,6	121,2	-10,4	-7,9
	Ensemble de la région	196,6	150,3	-46,3	-23,6
Ontario	Grands centres urbains	161,1	148,4	-12,7	-7,9
	Petits centres urbains	171,7	145,0	-26,7	-15,6
	Régions rurales	151,0	139,3	-11,7	-7,7
	Ensemble de la région	161,9	146,1	-15,8	-9,8
Prairies	Grands centres urbains	163,2	134,2	-29,0	-17,8
	Petits centres urbains	161,1	179,6	18,5	11,5
	Régions rurales	151,1	139,7	-11,4	-7,5
	Ensemble de la région	159,7	140,1	-19,6	-12,3
Colombie- Britannique	Grands centres urbains	198,5	137,6	-60,9	-30,7
	Petits centres urbains	167,9	249,3	81,4	48,5
	Régions rurales	160,0	188,6	28,6	17,9
	Ensemble de la région	181,4	168,6	-12,8	-7,1

Tableau 7

Niveaux régionaux d'heures médianes de bénévolat, bénévoles seulement, selon les catégories de tailles de collectivité, 1987 et 1997

Région et taille de la collectivité		Heures de bénévolat		Écart 1987-1997	% d'écart
		1987	1997		
<u>Bénévoles seulement : Heures médianes</u>					
Atlantique	Grands centres urbains	65,2	72,0	6,8	10,4
	Petits centres urbains	102,0	70,5	-31,5	-30,9
	Régions rurales	82,3	61,0	-21,3	-25,9
	Ensemble de la région	90,0	66,6	-23,4	-26,0
Québec	Grands centres urbains	101,0	62,0	-39,0	-38,6
	Petits centres urbains	100,0	75,7	-24,3	-24,3
	Régions rurales	64,1	45,0	-19,1	-29,8
	Ensemble de la région	95,0	56,0	-39,0	-41,1
Ontario	Grands centres urbains	96,0	63,0	-33,0	-34,4
	Petits centres urbains	104,0	70,0	-34,0	-32,7
	Régions rurales	84,0	65,7	-18,3	-21,8
	Ensemble de la région	96,0	65,0	-31,0	-32,3
Prairies	Grands centres urbains	83,0	60,1	-22,9	-27,6
	Petits centres urbains	90,3	71,5	-18,8	-20,8
	Régions rurales	86,0	76,2	-9,8	-11,4
	Ensemble de la région	86,0	67,0	-19,0	-22,1
Colombie-Britannique	Grands centres urbains	114,6	79,9	-34,7	-30,3
	Petits centres urbains	96,0	98,5	2,5	2,6
	Régions rurales	96,0	101,6	5,6	5,8
	Ensemble de la région	104,0	85,4	-18,6	-17,9

Tableau 8

Changements touchant la participation bénévole de novembre 1997 à mars 2000

Classification de 1997*	Participation au printemps 2000 par rapport à l'automne 1997						
	Plus grande	Même	Moins grande	Total partiel	Changement touchant le bénévolat informel	Absence de bénévolat	Total
Bénévole très actif	0,0	75,0	8,0	83,0	1,0	16,0	100,0
Bénévole peu actif	5,3	64,5	7,9	77,6	0,0	22,4	100,0
Tous les bénévoles	2,3	70,5	8,0	80,7	0,6	18,8	100,0
Non-bénévole	Bénévolat		Absence de bénévolat		Informel		Total
	11.8		81.4		6.9		100,0

* Les bénévoles très actifs sont ceux qui se situent au-dessus de la médiane nationale de 66 heures de bénévolat par année. Les bénévoles peu actifs sont ceux qui se situent en dessous de la médiane.

Tableau 9 (a)

Augmentation du nombre de bénévoles, selon le groupe d'âge, 1987 et 1997

Groupe d'âge	Bénévoles		Écart 1987-1997	% d'écart 1987-1997	% d'écart total attribuable au groupe d'âge	Répartition de la population du recensement		% de changement dans la population
	1987	1997				1987	1997	
15-24	715 480	1 307 831	592 351	82,8	27,8	20,2	16,7	-3,5
25-34	1 256 908	1 314 215	57 307	4,6	2,7	23,0	19,4	-3,6
35-44	1 351 539	1 872 171	520 632	38,5	24,4	18,9	21,5	2,6
45-54	795 565	1 410 026	614 461	77,2	28,8	13,0	16,7	3,7
55-64	635 681	766 729	131 048	20,6	6,1	11,7	10,8	-0,9
65+	582 171	800 542	218 371	37,5	10,2	13,2	14,8	1,6
Total	5 337 344	7 471 514	2 134 170	40,0	100,0	100,0	100,0	

Tableau 9 (b)

Taux de participation des bénévoles selon les effets du groupe d'âge et de la cohorte, 1987 et 1997

	Taux de participation					
	Groupe d'âge				Cohortes	
	1987	1997	Écart 1987-1997	% d'écart	Écart 1987-1997	% d'écart
15-16	23,1	34,5	11,4	49,4		
17-19	18,7	38,8	20,1	107,5		
20-24	15,4	28,8	13,4	87,0		
15-24	18,0	33,0	15,0	83,3		
25-34	27,4	28,4	1,0	3,6	10,4	57,8
35-44	35,8	36,5	0,7	2,0	9,1	33,2
45-54	30,7	35,4	4,7	15,3	-0,4	-1,1
55-64	27,2	29,7	2,5	9,2	-1,0	-3,3
65+	22,0	23,0	1,0	4,5	-4,2	-15,4
65-69	28,6	24,8	-3,8	-13,3		
70+	18,5	21,8	3,3	17,8		
Total	26,7	31,4	4,7	17,6		

Tableau 10

**Nombre moyen d'heures de bénévolat par personne, selon les effets
du groupe d'âge et de la cohorte, 1987 et 1997**

	Nombre moyen d'heures de bénévolat					
	Groupe d'âge				Cohortes	
	1987	1997	Écart 1987-1997	% d'écart	Écart 1987-97	% d'écart
15-16	35,0	30,7	-4,3	-12,3		
17-19	31,8	51,2	19,4	61,0		
20-24	25,2	39,3	14,1	56,0		
15-24	28,9	41,0	12,1	41,9		
25-34	43,7	37,9	-5,8	-13,3	9,0	31,1
35-44	60,6	51,8	-8,8	-14,5	8,1	18,5
45-54	53,7	55,8	2,1	3,9	-4,8	-7,9
55-64	49,8	47,4	-2,4	-4,8	-6,3	-11,7
65+	42,9	45,9	3,0	7,0	-3,9	-7,8
65-69	55,3	46,5	-8,8	-15,9		
70+	35,8	45,6	9,8	27,4		
Total	45,8	46,6	0,8	1,7		

Tableau 11

Nombre moyen d'heures de bénévolat par bénévole, selon les effets du groupe d'âge et de la cohorte, 1987 et 1997

	Nombre moyen d'heures de bénévolat					
	Groupe d'âge				Cohortes	
	1987	1997	Écart 1987-1997	% d'écart	Écart 1987-1997	% d'écart
15-16	151,8	89,1	-62,7	-41,3		
17-19	170,5	132,1	-38,4	-22,5		
20-24	163,7	136,8	-26,9	-16,4		
15-24	162,9	124,6	-38,3	-23,5		
25-34	159,6	133,3	-26,3	-16,5	-29,6	-18,2
35-44	169,7	142,0	-27,7	-16,3	-17,6	-11,0
45-54	174,7	157,7	-17,0	-9,7	-12,0	-7,1
55-64	183,1	159,7	-23,4	-12,8	-15,0	-8,6
65+	193,6	202,2	8,6	4,4	19,1	10,4
65-69	193,8	188,9	-4,9	-2,5		
70+	193,4	209,2	15,8	8,2		
Total	171,3	148,6	-22,7	-13,3		

Tableau 12

**Nombre médian d'heures de bénévolat, bénévoles seulement, selon les effets
du groupe d'âge et de la cohorte, 1987 et 1997**

	Nombre médian d'heures de bénévolat					
	Groupe d'âge				Cohortes	
	1987	1997	Écart 1987-1997	% d'écart	Écart 1987-1997	% d'écart
15-16	80,7	40,0	-40,7	-50,4		
17-19	75,0	48,0	-27,0	-36,0		
20-24	94,0	60,0	-34,0	-36,2		
15-24	82,0	50,0	-32,0	-39,0		
25-34	80,0	55,3	-24,7	-30,9	-26,7	-32,6
35-44	100,0	70,0	-30,0	-30,0	-10,0	-12,5
45-54	101,3	76,0	-25,3	-25,0	-24,0	-24,0
55-64	100,0	82,7	-17,3	-17,3	-18,6	-18,4
65+	103,0	80,0	-23,0	-22,3	-20,0	-20,0
65-69	92,2	78,3	-13,9	-15,1		
70+	113,5	80,0	-33,5	-29,5		
Total	95,0	66,0	-29,0	-30,5		

Tableau 13

Pourcentage de bénévolat, selon le sexe, 1987 et 1997

	Nombre			Pourcentage			
	1987	1997	Total	1987	1997	Écart	% d'écart
Hommes							
Non-bénévoles	9,960	6,348	16,308	76,2	70,7	-5,5	-7,3
Bénévoles	3,114	2,637	5,751	23,8	29,3	5,5	23,2
Total	13,074	8,985	22,059	76,2	70,7		
Femmes							
Non-bénévoles	9,629	6,210	15,839	70,5	66,7	-3,8	-5,4
Bénévoles	4,036	3,106	7,142	29,5	33,3	3,8	12,9
Total	13,665	9,316	22,981	100,0	100,0		

Tableau 14

Nombre moyen d'heures de bénévolat, tous les répondants,
selon le sexe, 1987 et 1997

	Heures		Écart	% d'écart
	1987	1997		
Hommes	45,0	46,9	1,9	4,3
Femmes	48,6	46,3	-2,3	-4,7
Total	45,8	46,6	0,8	1,8

Tableau 15

Nombre moyen d'heures de bénévolat, bénévoles seulement,
selon le sexe, 1987 et 1997

	Heures		Écart	% d'écart
	1987	1997		
Hommes	188,8	160,0	-28,8	-15,2
Femmes	157,9	139,0	-18,9	-12,0
Total	171,3	148,7	-22,7	-13,2

Tableau 16

Taux et heures de bénévolat, selon le nombre d'enfants âgés de 6 ans et plus, 1987 et 1997

	1987	1997	Écart 1987-97	% d'écart
Taux				
0 enfant	24,1	27,9	3,8	15,8
1 enfant	26,5	33,6	7,1	26,8
2 enfants	32,5	42,1	9,6	29,5
3 enfants et plus	32,3	50,9	18,6	57,6
Heures de bénévolat : Tous les répondants				
0 enfant	41,9	40,3	-1,6	-3,8
1 enfant	42,5	48,3	5,8	13,6
2 enfants	58,1	62,3	4,2	7,2
3 enfants et plus	52,0	97,7	45,7	87,9
Total	45,8	46,6	0,8	1,7
Heures de bénévolat : Bénévoles seulement				
0 enfant	174,3	144,8	-29,5	-16,9
1 enfant	160,3	144,2	-16,1	-10,0
2 enfants	179,2	148,0	-31,2	-17,4
3 enfants et plus	161,3	191,9	30,6	19,0
Total	171,3	148,7	-22,6	-13,2

Tableau 17

Taux de bénévolat, selon le type d'organisme et le nombre d'enfants âgés de 6 ans et plus, 1987 et 1997

	1987	1997	Écart 1987-97	% d'écart
<u>Santé</u>				
0 enfant	12,7	15,3	2,6	20,5
1 enfant	9,5	12,2	2,7	28,4
2 enfants	8,6	10,4	1,8	20,9
3 enfants et plus	7,2	12,2	5,0	69,4
<u>Éducation et développement des jeunes</u>				
0 enfant	7,7	7,4	-0,3	-3,9
1 enfant	18,0	11,1	-6,9	-38,3
2 enfants	22,9	11,7	-11,2	-48,9
3 enfants et plus	23,3	12,1	-11,2	-48,1
<u>Religieux</u>				
0 enfant	18,7	14,6	-4,1	-21,9
1 enfant	16,9	13,8	-3,1	-18,3
2 enfants	15,2	12,7	-2,5	-16,4
3 enfants et plus	21,2	15,2	-6,0	-28,3
<u>Multidisciplinaires</u>				
0 enfant	10,0	14,0	4,0	40,0
1 enfant	8,3	16,3	8,0	96,4
2 enfants	8,5	14,8	6,3	74,1
3 enfants et plus	7,4	19,8	12,4	167,6

Tableau 18

Pourcentage de bénévolat, selon le niveau de scolarité, 1987 et 1997

Niveau de scolarité	Nombre			Pourcentage			
	1987	1997	Total	1987	1997	Écart	% d'écart
Primaire	570	260	830	12,7	13,1	0,4	3,1
Secondaire	3 258	1 900	5 158	24,2	27,5	3,3	13,6
Études postsecondaires partielles	714	844	1 558	30,6	37,2	6,6	21,6
Certificat postsecondaire	1 225	1 592	2 817	35,2	33,5	-1,7	-4,8
Diplôme universitaire	1 383	1 147	2 530	46,2	48,3	2,1	4,5

Tableau 19 (a)

Taux de participation des bénévoles, selon le niveau de revenu, 1987 et 1997

Niveau de revenu	Pourcentage			
	1987	1997	Écart 1987-97	% d'écart
0 - 15 000	18,8	22,3	3,5	18,6
15 - 30 000	24,4	24,9	0,5	2,0
30 - 40 000	30,5	29,8	-0,7	-2,3
40 - 60 000	33,7	33,3	-0,4	-1,2
60 000 +	39,6	40,1	0,5	1,3

Tableau 19 (b)

Taux de participation des bénévoles, selon le groupe d'âge et
le niveau de revenu, 1987 et 1997

Âge et niveau de revenu		Taux de participation			
		1987	1997	Écart	% d'écart
15-24	0 - 15 000	15,1	34,0	18,9	125,2
	15 - 30 000	17,6	25,0	7,4	42,0
	30 - 40 000	18,9	30,4	11,5	60,8
	40 - 60 000	21,1	33,1	12,0	56,9
	60 000 +	25,2	36,6	11,4	45,2
25-44	0 - 15 000	20,8	20,4	-0,4	-1,9
	15 - 30 000	26,1	26,5	0,4	1,5
	30 - 40 000	34,6	28,3	-6,3	-18,2
	40 - 60 000	37,7	34,1	-3,6	-9,5
	60 000 +	42,5	40,8	-1,7	-4,0
45-64	0 - 15 000	20,3	21,3	1,0	4,9
	15 - 30 000	25,8	25,5	-0,3	-1,2
	30 - 40 000	29,2	32,8	3,6	12,3
	40 - 60 000	37,6	33,2	-4,4	-11,7
	60 000 +	44,5	41,8	-2,7	-6,1
65 +	0 - 15 000	18,4	15,0	-3,4	-18,5
	15 - 30 000	25,9	22,6	-3,3	-12,7
	30 - 40 000	40,5	28,1	-12,4	-30,6
	40 - 60 000	25,9	29,8	3,9	15,1
	60 000 +	39,4	32,2	-7,2	-18,3

Tableau 20

Nombre moyen d'heures de bénévolat. tous les répondants.
selon le niveau de revenu. 1987 et 1997

Niveau de revenu	Heures		Écart	% d'écart
	1987	1997		
0 - 15 000	37,3	33,2	-4,1	-10,9
15 - 30 000	43,0	39,3	-3,7	-8,6
30 - 40 000	52,8	48,1	-4,7	-8,9
40 - 60 000	53,6	49,7	-3,8	-7,2
60 000 +	65,7	56,0	-9,7	-14,8
Total	48,7	46,6	-2,1	-4,4

Tableau 21

Nombre moyen d'heures de bénévolat, bénévoles seulement, selon le niveau de revenu, Canada, 1987 et 1997

Niveau de revenu	Heures		Écart	% d'écart
	1987	1997		
0 - 15 000	198,7	149,1	-49,6	-25,0
15 - 30 000	176,0	157,5	-18,5	-10,5
30 - 40 000	173,4	162,4	-10,9	-6,3
40 - 60 000	159,1	149,7	-9,4	-5,9
60 000 +	166,0	139,8	-26,2	-15,8
Total	172,5	148,7	-23,9	-13,8

Tableau 22

Pourcentage de bénévolat, selon le niveau d'engagement religieux, 1987 et 1997

Niveau d'engagement religieux	Nombre			Pourcentage			
	1987	1997	Total	1987	1997	Écart	% d'écart
Faible	564	740	1,304	18,4	26,3	7,9	42,9
2	1,630	1,235	2,865	21,0	25,9	4,9	23,3
3	3,510	2,685	6,195	29,5	33,7	4,2	14,2
Élevé	1,341	976	2,317	43,2	44,3	1,1	2,5

Tableau 23

Nombre moyen d'heures de bénévolat, tous les répondants,
selon le niveau d'engagement religieux, 1987 et 1997

Niveau d'engagement religieux	Heures			
	1987	1997	Écart	% d'écart
Faible	33,5	35,6	2,1	6,3
2	32,2	32,8	0,6	1,9
3	48,3	48,5	0,2	0,4
Élevé	90,4	90,2	-0,2	-0,2
Total	45,8	46,6	0,8	1,7

Tableau 24

Nombre moyen d'heures de bénévolat, bénévoles seulement
selon le niveau d'engagement religieux, 1987 et 1997

Niveau d'engagement religieux	Heures			
	1987	1997	Écart	% d'écart
Faible	182,2	135,3	-46,9	-25,7
2	153,1	127,0	-26,1	-17,0
3	164,0	143,2	-20,8	-12,7
Élevé	209,7	203,4	-6,3	-3,0

Tableau 25

Pourcentage de bénévolat, selon l'appartenance religieuse, 1987 et 1997

Appartenance religieuse	Nombre			Pourcentage			
	1987	1997	Total	1987	1997	Écart	% d'écart
Aucune religion	564	1,245	1,809	18,4	27,6	9,2	50,0
Catholique	2,652	2,010	4,662	22,5	27,0	4,5	20,0
Protestante	2,922	1,601	4,523	34,9	42,7	7,8	22,3
Autre	959	242	1,201	34,6	23,5	-11,1	-32,1

Tableau 26

Nombre moyen d'heures de bénévolat, tous les répondants, selon l'appartenance religieuse, 1987 et 1997

Appartenance religieuse	Heures		Écart	
	1987	1997	1987-1997	% d'écart
Aucune religion	33,5	37,5	4,0	11,9
Catholique	39,2	37,7	-1,5	-3,8
Protestante	57,4	64,1	6,7	11,7
Autre	61,4	50,6	-10,8	-17,6

Tableau 27

Nombre moyen d'heures de bénévolat, bénévoles seulement,
selon l'appartenance religieuse, 1987 et 1997

Appartenance religieuse	Heures		Écart	
	1987	1997	1987-1997	% d'écart
Aucune religion	182,2	136,0	-46,2	-25,4
Catholique	174,4	140,2	-34,2	-19,6
Protestante	164,7	150,1	-14,6	-8,9
Autre	177,8	215,5	37,7	21,2

Tableau 28

Nombre médian d'heures de bénévolat, bénévoles seulement,
selon l'appartenance religieuse, 1987 et 1997

Appartenance religieuse	Heures		Écart	
	1987	1997	1987-97	% d'écart
Aucune religion	104,0	56,7	-47,3	-45,5
Catholique	85,0	59,0	-26,0	-30,6
Protestante	96,0	73,0	-23,0	-24,0
Autre	112,0	103,9	-8,1	-7,2

Tableau 29

Pourcentage de bénévolat, selon l'état matrimonial, 1987 et 1997

État matrimonial	Nombre			Pourcentage		Écart	% d'écart
	1987	1997	Total	1987	1997		
Marié(e)	5,145	3,691	8,836	31	33	3	8
Célibataire	1,335	1,459	2,794	19	31	12	60
Autre	670	593	1,263	23	25	2	9

Tableau 30

Nombre moyen d'heures de bénévolat, tous les répondants,
selon l'état matrimonial, 1987 et 1997

État matrimonial	Heures		Écart	% d'écart
	1987	1997		
Marié(e)	50,8	50,0	-0,8	-1,5
Célibataire	34,32	41,02	6,7	19,5
Autre	43,81	41,58	-2,2	-5,1
Total	45,79	46,60	0,8	1,8

Tableau 31

Nombre moyen d'heures de bénévolat, bénévoles seulement,
selon l'état matrimonial, 1987 et 1997

État matrimonial	Heures		Écart	% d'écart
	1987	1997		
Marié(e)	166,8	151,6	-15,2	-9,1
Célibataire	177,4	133,2	-44,3	-24,9
Autre	194,1	168,3	-25,9	-13,3
Total	171,3	148,7	-22,7	-13,2

Tableau 32

Pourcentage de bénévolat, selon la profession, 1987 et 1997

Profession	Chiffre			Pourcentage			
	1987	1997	Total	1987	1997	Écart 1987-1997	% d'écart
Gestionnaire	713	563	1 276	37,0	38,7	1,7	4,6
Professionnel	1 161	957	2 118	42,4	45,6	3,2	7,5
Col blanc	1 673	1 387	3 060	25,8	34,3	8,5	32,9
Agriculteur	242	153	395	36,4	42,1	5,7	15,7
Col bleu	796	671	1 467	17,5	22,9	5,4	30,9
Aucune profession	2 555	2 012	4 567	24,7	27,1	2,4	9,7

Tableau 33

Nombre moyen d'heures de bénévolat. tous les répondants.
selon la profession. 1987 et 1997

Profession	Heures		Écart 1987-1997	% d'écart
	1987	1997		
Gestionnaire	61,6	57,2	4,4	-7,1
Professionnel	68,6	62,0	6,6	-9,6
Col blanc	41,3	45,8	-4,5	10,9
Agriculteur	45,9	61,1	-15,2	33,1
Col bleu	30,8	32,1	-1,3	4,2
Aucune profession	46,2	45,6	0,6	-1,3

Tableau 34

Nombre moyen d'heures de bénévolat, bénévoles seulement,
selon la profession, 1987 et 1997

Profession	Heures		Écart 1987-1997	% d'écart
	1987	1997		
Gestionnaire	166,8	148,0	18,8	-11,3
Professionnel	161,8	136,0	25,8	-15,9
Col blanc	15,9	133,5	-117,6	739,6
Agriculteur	126,4	145,3	-18,9	15,0
Col bleu	176,2	139,8	36,4	-20,7
Aucune profession	187,1	168,5	18,6	-9,9

Tableau 35

Nombre médian d'heures de bénévolat, bénévoles seulement,
selon la profession, 1987 et 1997

Profession	Heures médianes		Écart 1987-1997	% d'écart
	1987	1997		
Gestionnaire	106,0	68,0	38,0	-35,8
Professionnel	93,0	65,4	27,6	-29,7
Col blanc	80,0	57,0	23,0	-28,8
Agriculteur	76,9	79,5	-2,6	3,4
Col bleu	96,0	68,0	28,0	-29,2
Aucune profession	104,0	72,0	32,0	-30,8

Tableau 36 (a)

Pourcentage de bénévolat, selon l'état de santé, 1987 et 1997

État de santé	Nombre			Pourcentage			
	1987	1997	Total	1987	1997	Écart	% d'écart
Mauvais	172	591	763	10.7	22.8	12.1	113.1
Moyen	941	1,236	2,177	21.0	27.4	6.4	30.5
Bon	5,998	3,770	9,768	29.2	35.8	6.6	22.6

Tableau 36 (b)

Répartition de l'état de santé,
1987 et 1997

État de santé	Nombre			Pourcentage			
	1987	1997	Total	1987	1997	Écart 1987-1997	% d'écart
Mauvais	1 613	2 587	4 200	6,1	14,4	8,3	137,7
Moyen	4 481	4 837	9 318	16,8	26,9	10,1	60,0
Bon	20 526	10 538	31 064	77,1	58,7	-18,4	-23,9
Total	26 620	17 962	44 582	100,0	100,0		

Tableau 37

Nombre moyen d'heures de bénévolat.
tous les répondants, selon l'état de santé,
1987 et 1997

État de santé	Nombre moyen d'heures			
	1987	1997	Écart	% d'écart
Mauvais	20,8	33,3	12,5	59,9
Moyen	37,6	40,9	3,3	8,7
Bon	49,3	53,5	4,2	8,5
Total	45,8	46,6	0,8	1,7

Tableau 38

Nombre moyen d'heures de bénévolat,
bénévoles seulement, selon l'état de santé,
1987 et 1997

État de santé	Nombre moyen d'heures			
	1987	1997	Écart	% d'écart
Mauvais	195,2	146,4	-48,8	-25,0
Moyen	179,2	149,3	-29,9	-16,7
Bon	168,7	149,6	-19,1	-11,3
Total	171,3	148,7	-22,6	-13,2

Tableau 39

Bénévolat par suite de l'adhésion à une cause, 1987 et 1997

	Nombre			Pourcentage			
	1987	1997	Total	1987	1997	Écart	% d'écart
Oui	6 322	5 509	11 831	93,6	96,0	2,4	2,5
Non	429	228	657	6,4	4,0	-2,4	-37,5
Total	6 751	5 737	12 488	100,0	100,0		

Tableau 40

Bénévolat dans le but d'augmenter les chances de trouver un emploi

	Nombre			Pourcentage			
	1987	1997	Total	1987	1997	Écart	% d'écart
Oui	2,804	1,257	4,061	42,6	21,9	-20,7	-48,5
Non	3,782	4,481	8,263	57,4	78,1	20,7	36,0
Total	6,586	5,738	12,324	100,0	100,0		

Tableau 41

Bénévolat en raison d'obligations ou de croyances religieuses

	Nombre			Pourcentage			
	1987	1997	Total	1987	1997	Écart	% d'écart
Oui	3,171	1,661	4,832	47,4	29,0	-18,4	-38,8
Non	3,523	4,072	7,595	52,6	71,0	18,4	35,0
Total	6,694	5,733	12,427	100,0	100,0		

Tableau 42

Bénévolat pour utiliser des compétences

	Nombre			Pourcentage			
	1987	1997	Total	1987	1997	Écart	% d'écart
Oui	5,557	4,471	10,028	82,9	77,9	-5,0	-6,0
Non	1,145	1,265	2,410	17,1	22,1	5,0	29,1
Total	6,702	5,736	12,438	100,0	100,0		

Tableau 43

 Pourcentage de bénévolat par suite de l'adhésion à une cause,
 selon le groupe d'âge, 1987 et 1997

Groupe d'âge	Pourcentage			
	1987	1997	Écart	% d'écart
15-24	91,6	92,0	0,4	0,4
25-44	94,0	96,4	2,4	2,6
45-64	93,6	97,1	3,5	3,7
65+	94,9	98,0	3,1	3,3

Tableau 44

Pourcentage de bénévolat dans le but d'augmenter les chances de trouver un emploi, selon le groupe d'âge, 1987 et 1997

Groupe d'âge	Pourcentage			
	1987	1997	Écart	% d'écart
15-24	75,3	54,4	-20,9	-27,8
25-44	45,8	20,9	-24,9	-54,4
45-64	29,3	10,8	-18,5	-63,1
65+	8,7	2,8	-5,9	-67,8

Tableau 45

Pourcentage de bénévolat en raison d'obligations ou de croyances religieuses, selon le groupe d'âge, 1987 et 1997

Groupe d'âge	Pourcentage			
	1987	1997	Écart	% d'écart
15-24	38,4	20,3	-18,1	-47,1
25-44	40,6	23,8	-16,8	-41,4
45-64	59,2	34,5	-24,7	-41,7
65+	64,5	49,0	-15,5	-24,0

Tableau 46 (a)

Pourcentage de bénévolat pour utiliser des compétences,
selon le groupe d'âge. 1987 et 1997

Groupe d'âge	Pourcentage			
	1987	1997	Écart	% d'écart
15-24	88,9	82,7	-6,2	-7,0
25-44	82,1	79,5	-2,6	-3,2
45-64	82,8	75,4	-7,4	-8,9
65+	78,3	70,8	-7,5	-9,6

Tableau 46 (b)

Pourcentage de bénévolat dans le but d'augmenter les chances de trouver un emploi, selon l'âge et l'appartenance religieuse, 1987 et 1997

Âge et appartenance religieuse		Pourcentage			
		1987	1997	Écart	% d'écart
15-24	Aucune religion	76,7	56,5	-20,2	-26,3
	Catholique	76,1	55,8	-20,3	-26,7
	Protestante	77,3	53,1	-24,2	-31,3
	Autre	67,3	48,3	-19,0	-28,2
25-44	Aucune religion	37,2	23,9	-13,3	-35,8
	Catholique	50,2	21,9	-28,3	-56,4
	Protestante	45,5	19,4	-26,1	-57,4
	Autres	39,9	17,2	-22,7	-56,9
45-64	Aucune religion	35,6	11,7	-23,9	-67,1
	Catholique	35,2	9,5	-25,7	-73,0
	Protestante	23,4	10,7	-12,7	-54,3
	Autre	31,5	17,2	-14,3	-45,4
65 +	Aucune religion	4,8	4,8	0,0	0,0
	Catholique	14,4	1,6	-12,8	-88,9
	Protestante	6,4	3,3	-3,1	-48,4
	Autre	7,6	0,0	-7,6	-100,0

Tableau 46 (c)

Pourcentage de bénévolat en raison d'obligations ou de croyances religieuses,
selon l'âge et l'appartenance religieuse, 1987 et 1997

Âge et appartenance religieuse		Pourcentage			% d'écart
		1987	1997	Écart	
15-24	Aucune religion	9,4	8,1	-1,3	-13,8
	Catholique	39,7	18,6	-21,1	-53,1
	Protestante	32,5	23,9	-8,6	-26,5
	Autre	63,4	41,7	-21,7	-34,2
25-44	Aucune religion	9,3	7,0	-2,3	-24,7
	Catholique	44,3	20,1	-24,2	-54,6
	Protestante	35,0	28,9	-6,1	-17,4
	Autre	68,5	49,4	-19,1	-27,9
45-64	Aucune religion	12,8	5,0	-7,8	-60,9
	Catholique	65,7	34,1	-31,6	-48,1
	Protestante	55,3	39,7	-15,6	-28,2
	Autre	74,9	56,3	-18,6	-24,8
65 +	Aucune religion	4,5	14,3	9,8	217,8
	Catholique	70,3	48,4	-21,9	-31,2
	Protestante	62,5	52,8	-9,7	-15,5
	Autre	75,9	55,2	-20,7	-27,3

Tableau 46 (d)

Pourcentage de bénévolat pour utiliser des compétences,
selon l'âge et l'appartenance religieuse, 1987 et 1997

Âge et appartenance religieuse		Pourcentage			% d'écart
		1987	1997	Écart	
15-24	Aucune religion	88,2	80,8	-7,4	-8,4
	Catholique	91,1	82,8	-8,3	-9,1
	Protestante	88,3	86,5	-1,8	-2,0
	Autre	85,0	73,3	-11,7	-13,8
25-44	Aucune religion	81,4	81,5	0,1	0,1
	Catholique	82,4	76,4	-6,0	-7,3
	Protestante	81,5	82,7	1,2	1,5
	Autre	83,8	71,6	-12,2	-14,6
45-64	Aucune religion	86,4	76,5	-9,9	-11,5
	Catholique	81,2	71,2	-10,0	-12,3
	Protestante	82,6	79,3	-3,3	-4,0
	Autre	87,3	70,8	-16,5	-18,9
65 +	Aucune religion	95,5	68,8	-26,7	-28,0
	Catholique	81,1	68,8	-12,3	-15,2
	Protestante	74,9	73,6	-1,3	-1,7
	Autre	85,1	62,1	-23,0	-27,0

Tableau 47 (a)

Pourcentage de bénévolat, selon le type d'organisme cité en premier lieu.
1987 et 1997

Organisme	Pourcentage			
	1987	1997	Écart	% d'écart
Santé	10,9	13,9	3,0	27,5
Éducation et développement des jeunes	14,5	9,3	-5,2	-35,9
Services sociaux	9,2	10,2	1,0	10,9
Sportif et récréatifs	16,0	15,9	-0,1	-0,6
Droit et justice	1,2	1,1	-0,1	-8,3
Axés sur l'emploi et les intérêts économiques	5,7	3,8	-1,9	-33,3
Religieux	18,4	13,5	-4,9	-26,6
Arts et culture	3,1	5,9	2,8	90,3
Voués au bien-être de la société et du public	8,1	7,6	-0,5	-6,2
Environnement et faune	1,5	2,9	1,4	93,3
Étrangers et internationaux	0,9	0,9	0,0	0,0
Organismes multidisciplinaires	10,1	13,3	3,2	31,7
Autres	0,1	1,8	1,7	1700,0

Tableau 47 (b)

Pourcentage de bénévolat, selon le type d'organisme cité en deuxième lieu.
1987 et 1997

Organisme	Pourcentage			
	1987	1997	Écart	% d'écart
Santé	10,0	13,5	3,5	35,0
Éducation et développement des jeunes	14,9	9,0	-5,9	-39,6
Services sociaux	9,3	7,3	-2,0	-21,5
Sportif et récréatifs	17,7	15,2	-2,5	-14,1
Droit et justice	1,3	1,6	0,3	23,1
Axés sur l'emploi et les intérêts économiques	6,6	3,1	-3,5	-53,0
Religieux	16,9	15,7	-1,2	-7,1
Arts et culture	4,2	4,6	0,4	9,5
Voués au bien-être de la société et du public	8,1	6,6	-1,5	-18,5
Environnement et faune	2,2	3,7	1,5	68,2
Étrangers et internationaux	1,3	1,1	-0,2	-15,4
Organismes multidisciplinaires	7,2	17,0	9,8	136,1
Autres	0,2	1,5	1,3	650,0

Tableau 47 (c)

Pourcentage de bénévolat. selon le type d'organisme cité en troisième lieu.
1987 et 1997

Organisme	Pourcentage			
	1987	1997	Écart	% d'écart
Santé	10,2	13,2	3,0	29,4
Éducation et développement des jeunes	15,3	8,3	-7,0	-45,8
Services sociaux	10,0	8,0	-2,0	-20,0
Sportif et récréatifs	17,1	14,4	-2,7	-15,8
Droit et justice	1,3	2,4	1,1	84,6
Axés sur l'emploi et les intérêts économiques	5,3	3,3	-2,0	-37,7
Religieux	17,3	15,0	-2,3	-13,3
Arts et culture	5,7	5,0	-0,7	-12,3
Voués au bien-être de la société et du public	6,2	5,3	-0,9	-14,5
Environnement et faune	2,4	2,9	0,5	20,8
Étrangers et internationaux	0,8	1,2	0,4	50,0
Organismes multidisciplinaires	8,2	19,6	11,4	139,0
Autres	0,1	1,3	1,2	1200,0