



N° 75F0048MIF au catalogue — N° 08

ISBN: 0-662-86881-1

Documents de recherche

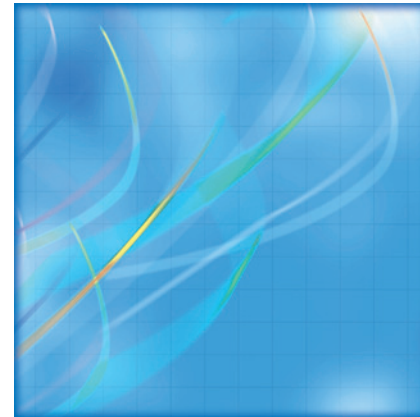
Les caractéristiques distinctives des bénévoles actifs au Canada 2000

par Paul B. Reed et L. Kevin Selbee

Bureau du spécialiste principal en sciences sociales
Immeuble R.H. Coats, 20-0, Ottawa, K1A 0T6

Téléphone: 1 613 951-8217 Télécopieur: 1 613 951-6313

Toutes les opinions émises par les auteurs de ce document ne reflètent pas nécessairement celles de Statistique Canada.



Statistique
Canada

Statistics
Canada

Canada

Les caractéristiques distinctives des bénévoles actifs au Canada

par

Paul B. Reed et L. Kevin Selbee
Statistique Canada et Université Carleton, Ottawa

2000

75F0048MIF - No 08
ISBN: 0-662-86881-1

Le présent rapport fait partie d'une série comprise dans le
Projet de base de connaissances sur le secteur sans but lucratif.

Ce rapport a aussi été publié dans *Nonprofit and Voluntary Sector Quarterly*,
vol. 29, no. 4, December 2000 © 2000 Sage Publications Inc.

Les auteurs attendent vos observations et vos suggestions. On peut les joindre au :

No de téléphone: (613) 951-8217
No de télécopieur: (613) 951-6313
Courriel: paul.reed@statcan.ca

REMERCIEMENTS

Warren Dow, Marie Saumure et Martin Wilk ont contribué de façon importante à la préparation de la présente étude.

AVERTISSEMENT

Les points de vue et les opinions exprimés dans le présent rapport ne reflètent pas nécessairement les politiques ou les positions des organismes parrains.

Résumé

À partir de techniques de régression logistique appliquées à un fichier de données comprenant 18 301 cas découlant de l'Enquête nationale de 1997 sur le don, le bénévolat et la participation, on a produit un portrait statistique détaillé des quelque 7,5 millions de Canadiens qui consacrent un plus grand nombre d'heures au bénévolat que le nombre annuel médian d'heures (66) à l'échelle nationale. Le présent rapport résume les profils des principales caractéristiques des bénévoles actifs. Au niveau national, la caractéristique clé qui démarque de façon générale les bénévoles actifs des autres personnes, est leur niveau d'engagement élevé dans une gamme variée d'autres formes de contribution et de participation, comme les dons de bienfaisance, le bénévolat informel, les activités sociales et l'engagement communautaire. Ils sont en outre plus susceptibles d'avoir un niveau de scolarité et une profession supérieurs à la moyenne, d'avoir des enfants âgés de moins de 17 ans et de vivre dans un ménage plus grand que la moyenne. L'étude révèle en outre que les bénévoles actifs ont différents modèles de caractéristiques distinctives selon la région et la taille de la collectivité.

Introduction

Ces dernières années, les rôles et responsabilités relatifs au bien public ont subi des transitions au Canada, tant à l'intérieur des institutions qu'entre les institutions et d'autres entités sociales, comme les particuliers, les familles et les collectivités. On a assisté à un changement marqué quant à la certitude et la stabilité qui caractérisaient ce que l'on pourrait appeler la « division institutionnelle du travail », ainsi qu'à des débats publics considérables concernant le rôle approprié du gouvernement, la réduction ou le transfert de certaines de ses fonctions, et la façon dont d'autres composantes de la société pourraient être chargées de fournir divers types d'avantages collectifs.

Au cours de la dernière décennie, une partie importante de ce débat a été centrée sur l'élargissement des rôles des institutions du secteur sans but lucratif¹, en vue de favoriser le bien-être social. Cet intérêt accru à l'égard du « secteur sans but lucratif », et plus particulièrement de ses composantes bénévoles et de bienfaisance, s'est aussi accompagné d'un mouvement en vue d'améliorer la capacité des organismes bénévoles de fournir des services sociaux, en réponse non seulement à l'augmentation des besoins sociaux, mais aussi aux réductions des services sociaux fournis par le gouvernement. En contrepartie, cela a mené à un plus grand intérêt à l'égard de la tâche importante d'attirer et de maintenir des bénévoles, étant donné que le recours aux bénévoles constitue de toute évidence la marque distinctive et le soutien principal des organismes sans but lucratif ou bénévoles.

Le recrutement de bénévoles C qui fournissent temps et efforts à des organismes et des causes de bienfaisance et communautaires C a toujours présenté un grand défi pour les organismes bénévoles, mais celui-ci semble avoir pris de l'importance au Canada dans les années 90. Dans le cadre d'une enquête nationale tenue en novembre 1997 par Statistique Canada, environ 31 % des Canadiens adultes ont indiqué qu'ils avaient fait du bénévolat au cours de l'année précédente. Cela fait ressortir que le bénévolat est en fait un phénomène social appréciable, qui a des répercussions importantes pour les politiques sociales et le bien-être sociétal. Toutefois, comparativement à l'Enquête sur le bénévolat tenue par Statistique Canada en 1987, l'enquête de 1997 a aussi démontré que bien que l'incidence du bénévolat ait augmenté de façon modeste au cours de la décennie, le nombre moyen d'heures consacrées au bénévolat par chaque bénévole au cours de l'année a diminué dans les faits de 22 %. Il semble donc que le caractère du bénévolat change.

Par conséquent, le souhait de nombreux organismes bénévoles de recruter plus efficacement davantage de bénévoles suscite un intérêt dans l'ensemble du secteur au sujet de la compréhension des caractéristiques des personnes qui consacrent temps et efforts à ces organismes.

Ces facteurs ont mené à une initiative de recherche, en vue de déterminer les caractéristiques des bénévoles actifs encadrés (c'est-à-dire ceux œuvrant pour des organismes) au Canada, de façon à savoir comment et dans quelle mesure ils se distinguent de la population des non-bénévoles au Canada.

Le bénévolat est souvent perçu comme distinctif au niveau social, étant donné qu'il englobe une activité assez inhabituelle qui consiste à donner quelque chose sans rétribution matérielle. Toutefois, si cette activité se distingue, cela signifie-t-il que les personnes qui choisissent de faire du bénévolat se distinguent aussi de façon observable? Le cas échéant, quelles sont les caractéristiques qui démarquent le plus clairement et généralement les bénévoles des non-bénévoles? La présente étude vise à répondre à ces questions.

Études antérieures

Les rapports concernant les caractéristiques des bénévoles encadrés au Canada et aux États-Unis se répartissent entre plusieurs catégories : ceux fondés sur des échantillons nationaux importants (de 2 000 cas ou plus, par exemple); ceux fondés sur de petits échantillons non nationaux; les profils descriptifs; et les études qui visent à expliquer certains aspects particuliers du bénévolat.

Des profils descriptifs (Duchesne, 1989; Hodgkinson et Weitzman, 1996; Hall et coll., 1998) présentent la répartition des bénévoles selon une série de caractéristiques. Ces profils descriptifs ont permis de déceler de façon uniforme chez les bénévoles un plus grand nombre de personnes mariées, de femmes, de personnes titulaires d'un diplôme universitaire et de personnes touchant un revenu supérieur à la moyenne. Toutefois, ces rapports descriptifs visent plusieurs fins et sont fondés sur des analyses unidimensionnelles (c'est-à-dire qu'ils ne comparent que la présence ou l'absence d'un seul facteur à la fois). Par conséquent, les différences dont ils rendent compte entre les bénévoles et les non-bénévoles n'offrent pas un aperçu aussi détaillé et robuste de ces différences que les analyses multidimensionnelles (c'est-à-dire celles qui examinent un certain nombre de variables différentes en même temps, afin de déterminer comment elles peuvent être reliées). Les études analytiques fondées sur des échantillons nationaux importants ont généralement tenté d'utiliser l'approche multidimensionnelle pour rendre compte des facteurs déterminants du bénévolat, grâce à l'utilisation d'un ensemble particulier de caractéristiques mesurées au moyen d'une enquête.

Vaillancourt (1994), par exemple, a utilisé 15 variables de l'Enquête sur le bénévolat de 1987 dans une analyse probit, en vue de vérifier les caractéristiques concomitantes des bénévoles. Outre le profil cité précédemment (personne mariée, femme, diplôme universitaire, revenu supérieur à la moyenne), il a trouvé

plusieurs autres variables qui comportent un lien positif avec le bénévolat, par exemple, la présence d'enfants à charge, l'appartenance à la religion protestante et le fait de résider dans une petite collectivité.

Sokolowski (1996), à partir de 10 variables découlant du sondage Gallup sur le secteur indépendant effectué en 1992 aux États-Unis, a conclu que le fait de se faire demander par une personne proche socialement de faire du bénévolat ou de verser de l'argent à un organisme sans but lucratif constitue une bonne variable explicative du nombre d'heures de bénévolat et de la valeur des dons de bienfaisance. Wilson et Musick (1997), dont l'objectif consistait à élaborer une théorie intégrée du travail bénévole, ont utilisé 12 variables relatives à un échantillon de 2 846 Américains adultes, à partir de la Panel Survey on Americans=Changing Lives de 1986 et 1989. Ils ont déterminé que toutes ces variables, sauf deux (origine raciale et sexe), comportent une corrélation avec un indice de bénévolat, la fréquentation de l'église et le niveau de scolarité comportant le lien le plus étroit (coefficients de corrélation d'environ ,27), suivis en ordre descendant par le revenu familial, les interactions sociales informelles, la fréquence de la prière et le nombre d'enfants à charge.

En 1994, Smith a passé en revue les documents spécialisés en sciences sociales aux États-Unis pour la période de 1975 à 1992 qui portaient sur ce qu'il a appelé les * déterminants + de la participation bénévole (mais qui étaient souvent des * corrélats +). L'examen a englobé une gamme variée d'études qui, en général, étaient fondées sur des échantillons relativement petits et comprenaient un nombre limité de variables. Le résumé effectué par Smith des documents spécialisés a permis de faire ressortir les facteurs suivants : niveau de scolarité (uniformément le plus important); enracinement (propriété de la résidence, durée de résidence, mariage); niveau professionnel; revenu; autres formes d'engagement social et de participation (par exemple, dons de bienfaisance, aide informelle, participation à des services religieux, participation communautaire et politique et participation à des sports de plein air et des loisirs); résidence dans des petites collectivités urbaines et des régions rurales; nombre d'enfants âgés de moins de 15 ou 18 ans à la maison; attitudes parentales à l'égard du bénévolat et attitudes altruistes, par exemple, un sens du devoir civique.

Ces études analytiques fournissent des données fragmentées considérables concernant les caractéristiques des bénévoles. Toutefois, même lorsqu'on les combine, elles ne présentent pas un aperçu large, systématique et très fiable des caractéristiques distinctives des bénévoles, pour plusieurs raisons. Elles ne sont pas toutes fondées sur des échantillons importants; elles ne portent que sur un nombre très limité de variables; et elles n'examinent pas toutes les mêmes variables. Elles n'obtiennent pas toutes les mêmes résultats non plus; par exemple, une seule a déterminé que le fait d'être sollicité était pertinent. Sans des recherches plus poussées, nous ne pouvons pas savoir avec certitude si les différences dans les résultats

sont simplement des artefacts des méthodologies différentes utilisées pour les études, s'ils sont dus à la taille insuffisante des échantillons, ou s'ils reflètent en fait une hétérogénéité véritable à l'intérieur de la population cible.

Notre étude vise à combler ces lacunes dans l'état des connaissances actuelles C particulièrement en ce qui a trait au contexte canadien, qui peut différer du contexte américain de façon imprévisible C grâce à l'application d'une analyse multidimensionnelle à une base de données très importantes de plus de 18 000 cas, et à partir d'un ensemble beaucoup plus grand de variables (47).

Données et méthodes

Notre analyse utilise des données de l'Enquête nationale sur le don, le bénévolat et la participation (ENDPB) qui a été effectuée en supplément de l'Enquête sur la population active de Statistique Canada de novembre 1997. Le fichier de données de l'ENDPB comprenait des renseignements détaillés concernant 18 301 Canadiens âgés de 15 ans et plus résidant dans des ménages, dont 31,4 % ont indiqué qu'ils avaient fait du bénévolat pour un organisme sans but lucratif au moins une fois au cours des 12 mois précédents.

L'ENDPB de 1997 a révélé que, parmi les 31 % d'adultes qui ont indiqué avoir fait du bénévolat, le premier tiers (du point de vue du nombre total d'heures de bénévolat au cours d'une période de 12 mois) a effectué plus de 80 % du nombre total d'heures de bénévolat, tandis que le dernier tiers n'a été responsable que de 3 % des heures. Selon nous, le nombre moyen d'heures de bénévolat des personnes comprises dans ce dernier groupe était tellement faible, que le profil des caractéristiques de ces personnes aurait dû se rapprocher davantage de celui des non-bénévoles que de celui des personnes ayant consacré de longues heures au bénévolat actif.

Aux fins d'une étude exploratoire, nous avons considéré comme très souhaitable de commencer par une définition claire des bénévoles véritablement actifs et des non-bénévoles. Ainsi, nous avons choisi de mettre l'accent sur les personnes qui ont effectué plus que le nombre médian d'heures au niveau national (66 heures par année). Ce groupe, qui est constitué des 50 % des bénévoles les plus actifs, a été responsable de près de 90 % du nombre total d'heures de bénévolat encadré en 1997. À titre de prélude à notre analyse principale, nous avons comparé leurs caractéristiques, non seulement avec celles des bénévoles moins actifs (qui ont effectué moins de 66 heures par année), mais aussi avec celles des 69 % de la population qui n'ont pas fait de bénévolat du tout. Lorsque nous avons évalué les résultats, nous avons trouvé que les caractéristiques des bénévoles se situant sous la médiane étaient similaires à celles des non-bénévoles, et

que les modèles de différences dans les deux groupes étaient relativement comparables, par rapport aux caractéristiques des bénévoles se situant au-dessus de la médiane².

Aux fins de notre analyse, nous avons sélectionné 47 variables englobant une gamme variée de caractéristiques sociales et économiques et comprises dans le fichier de données de HENDPB. Outre les variables courantes de l'âge, du sexe, de l'état matrimonial, du niveau de scolarité, de la situation professionnelle, de la profession, du revenu, de l'origine ethnique, de la langue, de l'appartenance religieuse et de la taille du ménage, nous avons inclus d'autres variables, comme les dons de bienfaisance, l'engagement au sein d'organismes communautaires, la participation précoce à des activités bénévoles et communautaires, la ou les raisons des dons de bienfaisance, l'autoévaluation de l'état de santé, la satisfaction à l'égard de la vie, le degré d'engagement religieux, la présence d'enfants dans le ménage, le nombre d'années de résidence dans le logement actuel et la taille de la collectivité. L'ensemble complet de variables utilisées pour l'analyse est décrit en détail en annexe.

Un examen initial des données a révélé des différences significatives entre les régions à l'égard de certaines caractéristiques sociales et économiques des bénévoles. Il a aussi fait ressortir des liens importants entre les variations du point de vue du bénévolat actif et les variations pour deux autres variables indépendantes : taille de la collectivité de résidence du répondant et degré d'engagement religieux (importance accordée par le répondant à la religion). Étant donné que nous voulions procéder à une analyse exploratoire plutôt que confirmatoire, nous avons jugé souhaitable de désagréger les données selon ces trois variables, plutôt que de tenter d'estimer des modèles comportant des structures d'interaction complexes. Cette désagrégation a donné lieu à une analyse de 30 sous-groupes au total : le produit de la classification croisée de cinq régions (Atlantique, Québec, Ontario, Prairies et Colombie-Britannique), de trois catégories de tailles de collectivité (grande collectivité urbaine, petite collectivité urbaine et collectivité rurale) et de deux degrés d'engagement religieux (faible et élevé)³.

Au moment de rendre compte des résultats du processus de modélisation, nous nous préoccuons principalement de la prévalence et de l'importance relative des variables des modèles. La prévalence d'une variable a trait simplement à sa fréquence d'apparition comme variable explicative importante dans les modèles pour les 30 sous-groupes. Plus la variable apparaît souvent, plus elle est prévalente comme caractéristique distinctive des bénévoles actifs. L'importance d'une variable par rapport aux autres dans un modèle donné est fondée sur la statistique r^2 selon de la méthode de régression logistique du SPSS (1997). Cette statistique indique l'influence (sous forme de coefficient de corrélation partiel) d'une variable sur la probabilité de faire du bénévolat, compte tenu des autres variables figurant dans le modèle, et de ce

fait, est utilisée pour décrire l'ordre d'importance de chaque variable. Nous combinons l'information sur la prévalence et l'ordre d'importance dans un score composite global pour chaque variable, lequel comprend la prévalence de cette variable divisée par son rang moyen (étant donné que les rangs les plus élevés comportent les nombres les plus faibles) et multipliée par 10 (pour faire augmenter la valeur des quotients d'un même ordre de grandeur, la plupart des scores étant inférieurs à 1,0). La gamme de scores possibles va de 0 (c'est-à-dire qu'une variable n'apparaît dans aucun modèle) à 300 (c'est-à-dire que la variable apparaît en première place dans les 30 modèles).

Caractéristiques distinctives des bénévoles actifs : Conclusions

Les bénévoles ont-ils des caractéristiques qui les distinguent des non-bénévoles? La réponse est * oui +. Certaines caractéristiques sont généralisées, tandis que d'autres se retrouvent dans des modèles propres à des régions, des types de collectivités ou des degrés d'engagement religieux différents. Dans l'ensemble, les modèles sont efficaces pour décrire les variations de la probabilité de faire du bénévolat pour chacun des 30 sous-groupes que nous avons examinés. C'est dans la région des Prairies que les modèles fonctionnent le mieux, et au Québec qu'ils fonctionnent le moins bien⁴.

Seulement une caractéristique était présente dans la plupart des profils : la participation communautaire (le nombre de types d'organismes auxquels une personne appartient), qui est revenue dans 28 des 30 modèles. Les bénévoles actifs sont des personnes qui non seulement consacrent leur temps à des organismes de bienfaisance et des organismes communautaires, mais qui participent aussi d'autres façons. Quatre autres caractéristiques sont ressorties dans le tiers à la moitié des profils (Tableau 1) : aide informelle (présente dans 16 profils) et participation sociale, religion et décile des dons (présent dans 10 des 30 modèles). Au total, 17 autres caractéristiques apparaissaient dans au moins cinq des 30 profils, et 20 caractéristiques figuraient dans moins de cinq profils. Seulement une des 43 variables indépendantes C a voté aux dernières élections C n'apparaissait dans aucun des profils.

Nous voyons donc que les bénévoles actifs au Canada n'ont que quelques caractéristiques communes au niveau national, et que les caractéristiques qu'ils partagent constituent un noyau d'engagement à l'égard des diverses formes de participation, d'aide et de contribution. Au-delà de cette grappe particulière, il ne semble pas y avoir d'ensemble de caractéristiques qui distinguent les bénévoles actifs dans toutes les régions du pays.

Complexité des modèles de caractéristiques distinctives

Il existe des variations importantes quant au nombre et au choix des variables significatives dans les modèles, comme le montrent les Tableaux 2 à 6. Pour la région de l'Atlantique, par exemple, les modèles sont généralement assez simples, comprenant de une à huit variables, soit quatre en moyenne. À l'autre extrémité de l'échelle, les modèles en Ontario comprennent de 7 à 28 variables explicatives importantes, soit une moyenne de 12. On peut exprimer cela autrement en disant que les bénévoles de la région de l'Atlantique diffèrent des non-bénévoles à quelques égards, tandis que ceux de l'Ontario diffèrent des autres dans une beaucoup plus large mesure. Une deuxième indication de la complexité des caractéristiques est le fait que 42 des 43 variables indépendantes que nous avons examinées apparaissaient dans au moins un des 30 modèles⁵.

Ce niveau de complexité et, de façon plus particulière, les variations importantes qui touchent les sous-ensembles de variables significatives laissent supposer que la probabilité d'être un bénévole actif n'est pas le résultat d'un ensemble particulier de caractéristiques sociodémographiques. Si le bénévolat actif, comme un des types de comportement de contribution, est au moins en partie le produit d'un ensemble de valeurs qui a trait au bien collectif sous une forme ou sous une autre, on pourrait s'attendre à ce que les indicateurs d'un tel ensemble de valeurs constituent une explication commune pour tous les sous-groupes. La prévalence de la participation communautaire comme variable explicative dans tous les modèles laisse supposer que cette interprétation nécessite d'être examinée. Toutefois, si un ensemble de valeurs constitue la principale explication, on pourrait s'attendre à ce que les caractéristiques sociodémographiques qui comportent une corrélation élevée avec l'ensemble de valeurs soient aussi des variables explicatives uniformes du bénévolat. Le niveau de scolarité, par exemple, est souvent lié à un niveau de sensibilisation sociale plus élevé, mais n'est pas une variable explicative uniforme du bénévolat actif, étant donné qu'il se retrouve dans moins du tiers des modèles. C'est donc dire que si un niveau de scolarité élevé est indicatif d'un ensemble particulier de valeurs et qu'il est lié au bénévolat actif dans les grands centres urbains en Ontario (ce qui est le cas), on s'attendrait à voir la même relation dans les grands centres urbains au Québec (ce qui n'est pas le cas). Par conséquent, ou bien l'ensemble de valeurs n'est pas associé de façon uniforme à ces caractéristiques sociodémographiques, ou bien il existe une composante contextuelle liée au bénévolat actif qui a des répercussions aussi importantes sur la probabilité de faire du bénévolat. La complexité de ces modèles laisse fortement supposer que tel est le cas. On pourrait résoudre cette question en examinant l'interaction des motifs et des caractéristiques sociodémographiques de ces modèles, mais cela dépasse la capacité des données. Il s'agit d'un domaine où nos résultats font ressortir une orientation particulière pour les recherches futures.

Prévalence des caractéristiques distinctives

Neuf variables figuraient dans plus du quart des 30 modèles (Tableau 1). Quatre d'entre elles sont la participation communautaire, l'aide informelle, le décile des dons et la participation sociale, et le fait qu'elles apparaissent dans de nombreux modèles laisse supposer que l'engagement communautaire est un comportement qui prend plusieurs formes et qui ne s'exprime pas seulement dans un ou deux comportements, mais plutôt dans le cadre d'un ensemble interlié de comportements liés à la contribution, à l'établissement de liens et à l'aide. Les personnes qui participent activement aux affaires communautaires, qui sont actives socialement, qui aident les autres de leur propre chef ou qui donnent généreusement aux organismes de bienfaisance, sont aussi celles qui consacrent un nombre d'heures supérieur à la moyenne aux organismes bénévoles.

Les autres variables venant aux neufs premiers rangs (à savoir la religion, le niveau de scolarité, l'origine ethnique, la présence d'enfants âgés de 13 à 17 ans et la participation à un conseil étudiant étant jeune) sont des facteurs sociodémographiques qui ont une influence sur le bénévolat actif. Trois d'entre elles C religion, niveau de scolarité et expérience dans un conseil étudiant C reflètent probablement les antécédents qui produisent l'ensemble de valeurs qui favorisent un comportement de contribution, tandis que la présence d'enfants à la maison peut faire ressortir que certaines activités bénévoles sont liées à des organismes qui répondent aux besoins des enfants (par exemple, les petites ligues de sports, les scouts et les guides, les 4H, etc.) et que les parents sont généralement prêts à fournir des services aux enfants de leur collectivité. L'influence de l'origine ethnique sur le bénévolat actif est moins évidente, mais l'analyse démontre que les personnes d'origine mixte britannique et française sont plus susceptibles de faire du bénévolat que d'autres groupes ethniques.

Parmi les facteurs les plus prévalents, la participation communautaire ressort : elle apparaît dans tous les modèles, sauf deux. Le nombre de types de dons informels déclarés apparaît dans environ la moitié des modèles, et les autres variables apparaissent encore moins fréquemment, ce qui fait que la participation communautaire représente la caractéristique commune dominante chez les bénévoles actifs au Canada. Elle apparaît dans les 10 modèles des grands centres urbains, les 10 modèles des régions rurales et huit des 10 modèles des petites régions urbaines. En outre, la participation communautaire est la variable la plus importante (du point de vue de sa corrélation partielle avec le bénévolat) dans 23 des 28 modèles où elle apparaît. Dans les cinq modèles qui restent, elle arrive au deuxième rang sur quatre, et au septième rang dans les autres. Aucune autre caractéristique ne comporte un lien aussi uniforme avec le bénévolat que le niveau de participation communautaire, cette variable étant omniprésente et importante, même lorsque l'on

contrôle la vaste gamme de facteurs géographiques, sociaux et démographiques. On ne peut dire la même chose des autres variables que nous avons examinées. Aucune n'apparaît dans plus de la moitié des modèles, et la majorité d'entre elles figurent dans moins d'un cinquième des modèles. De toute évidence, l'ensemble de caractéristiques qui distinguent les bénévoles actifs des non-bénévoles n'est pas uniforme au pays.

Scores composites indiquant l'importance globale des variables

La prévalence est l'une des façons de mesurer l'importance d'une variable, en vue de distinguer les bénévoles actifs des non-bénévoles. Toutefois, la prévalence ne tient pas compte de l'importance de chaque variable par rapport aux autres. Pour obtenir une indication unique intégrée de l'importance relative des variables, nous avons combiné la prévalence et le rang agrégé de chaque variable, en vue d'obtenir un score composite qui rend compte à la fois de la prévalence et du rang. Les résultats sont présentés dans la deuxième colonne du Tableau 1 et montrent l'influence globale approximative de chaque variable. Une mise en garde s'impose en ce qui a trait à l'interprétation. Les scores peuvent être traités uniquement sur une échelle ordinale, et non pas une échelle d'intervalles; chaque score ne constitue qu'une indication approximative et relative (plutôt qu'absolue) de l'influence de la variable, et la différence entre les scores de deux variables ne peut être considérée comme une mesure précise de leur capacité relative de permettre une distinction entre les bénévoles et les non-bénévoles).

Les scores peuvent être le produit de combinaisons comme une prévalence et un rang élevés dans les modèles, une prévalence relativement faible, mais un rang élevé, ou une prévalence faible et un rang peu élevé. Plusieurs exemples illustrent cette situation. La participation communautaire a obtenu un score composite de 200, du fait de son occurrence fréquente (dans 28 des 30 modèles) et de son rang uniformément élevé, soit 1,4 en moyenne. Par contre, la variable de l'état matrimonial a obtenu un score de 11,1, ce qui la situe à peu près au milieu du groupe de variables socioéconomiques, mais ce score vient de ce que cette variable n'apparaît que dans trois des 30 modèles, avec un rang de 2,7. C'est donc dire que ce score composite semble surestimer son importance justificative comme variable générale de distinction, même si dans des contextes particuliers, il s'agit d'une variable influente. Le nombre d'heures consacrées à l'écoute de la télévision, ou la présence d'un enfant âgé de moins de cinq ans à la maison sont des variables qui jouent un rôle négligeable du point de vue des caractéristiques distinctives des bénévoles, étant donné qu'elles apparaissent peu fréquemment dans les modèles et qu'elles n'occupent pas un rang élevé.

L'examen du rang des variables selon le score composite fait ressortir les grappes suivantes de variables, en ordre décroissant d'importance : (a) formes et aspects du don et de l'entraide (participation communautaire, aide informelle, décile des dons, participation sociale, dons impurs, dons planifiés et dons séculiers); (b) caractéristiques du ménage (taille du ménage, enfants âgés de 6 à 12 ans, enfants âgés de 13 à 17 ans et état matrimonial); (c) facteurs liés à la religion (appartenance religieuse, dons à des organismes religieux et pourcentage de dons à des organismes religieux); (d) niveau de scolarité; (e) profession (profession et nombre d'heures de travail par semaine); (f) expériences de jeunesse (conseil étudiant, organismes religieux de jeunes, jeunes bénévoles, influence de modèles et équipes sportives); (g) évaluation de la situation de vie (satisfaction à l'égard de la vie, état de santé et contrôle au sujet des décisions quotidiennes); (h) motivation (propre collectivité et intérêt personnel). Ensemble, ces éléments, de même que le degré d'engagement religieux, sont les aspects fondamentaux des caractéristiques distinctives des bénévoles. La région et la taille de collectivité exercent aussi une grande influence, mais ne faisaient pas partie de la liste.

Conclusions et incidences

Les résultats de notre analyse font ressortir un certain nombre de questions. Les bénévoles sont-ils différents des non-bénévoles au Canada? Oui. Les différences sont-elles généralisées partout au pays? La réponse dans ce cas est plus équivoque : en ce qui a trait à une petite grappe de caractéristiques se rapportant largement à l'aide, aux dons et à la participation, les différences se retrouvent partout au niveau national, mais ce n'est pas le cas pour près de la totalité des 40 autres caractéristiques environ comprises dans nos données découlant de l'ENDPB. Notre analyse révèle qu'il n'existe pas de modèle distinctif unique de caractéristiques des bénévoles actifs; les bénévoles se distinguent de façons différentes et à des degrés différents dans les diverses régions du pays et dans différents types de collectivités. C'est donc dire que les bénévoles sont distincts selon certains types de caractéristiques individuelles en combinaison avec les caractéristiques liées au contexte social de ces personnes.

En ce qui a trait à la façon dont les bénévoles se distinguent, la présente étude a confirmé l'importance d'un ensemble de corrélats du bénévolat qui ont été relevés dans d'autres études, par exemple le niveau de scolarité, le niveau professionnel, la présence d'enfants à charge dans le ménage, les diverses formes de participation, le niveau d'engagement religieux et les croyances religieuses et un sens des obligations communautaires. Contrairement aux autres études, toutefois, nous avons déterminé que l'une des mesures de l'enracinement social C durée de résidence dans la collectivité C a une importance relativement mineure, et que le revenu ne joue aucun rôle distinctif. Ce dernier résultat peut être expliqué de la façon suivante :

la scolarité et la profession, qui sont les deux éléments précurseurs principaux du niveau de revenu, étaient des variables d'influence dans notre analyse, mais il se peut que le revenu, une caractéristique dérivée, ait peu d'effet direct à lui seul sur les comportements qui ne dépendent pas beaucoup des ressources financières.

En termes plus larges, le tableau qui ressort des nombreux détails empiriques est qu'un bénévole actif au Canada est une personne qui participe non seulement à des activités bénévoles, mais aussi à d'autres formes d'aide, de contribution et d'engagement, particulièrement par l'entremise d'un organisme religieux; a des enfants âgés de moins de 17 ans qui vivent dans un ménage plus grand que la moyenne; n'est pas catholique; a un niveau de scolarité et une profession supérieures à la moyenne; a participé à des activités communautaires étant jeune; est satisfaite de sa vie et la contrôle; et se sent personnellement responsable du bien-être de son milieu ou s'en préoccupe.

Il va sans dire que ces éléments se retrouvent dans des combinaisons assez différentes, mais constituent l'ensemble principal des caractéristiques distinctives. Nombre de ces caractéristiques ont trait non seulement aux valeurs distinctives des bénévoles, mais aussi aux facteurs qui modèlent ces valeurs. C par exemple, les expériences de jeunesse, le niveau de scolarité, les croyances religieuses et la profession C qui sont reconnus, appuyés et alimentés dans des contextes particuliers (définis par la région, le groupe linguistique et la taille de la collectivité).

L'hétérogénéité marquée de nos 30 profils de bénévoles, ainsi que l'existence de variations considérables quant à l'efficacité de nos modèles statistiques dans les différentes régions, laissent supposer que des dynamiques sociales différentes dans des contextes différents favorisent et appuient le bénévolat. La compréhension de ces dynamiques variées nous permettra de mieux cerner les raisons du niveau élevé d'hétérogénéité que nous avons décelé chez les bénévoles.

Les conclusions de la présente étude C tant d'un point de vue détaillé que dans l'optique des trois thèmes de l'hétérogénéité, de l'influence de l'apprentissage social et de l'importance du contexte C peuvent avoir des répercussions sur trois domaines importants : notre compréhension de la société canadienne; la théorie et la recherche sociales; ainsi que le recrutement et la direction des bénévoles.

Sauf quelques exceptions, les organismes du secteur bénévole doivent faire des efforts constants pour trouver et conserver des bénévoles. Souvent, ce ne sont que les très grands organismes qui ont la capacité de produire de façon systématique des données sur les personnes qui pourraient être des bénévoles potentiels, données qui peuvent être utilisées pour guider les efforts de recrutement. Si l'on présume de

façon générale dans le secteur que la majorité des bénévoles réels et potentiels partagent un nombre déterminé de caractéristiques importantes, notre conclusion principale selon laquelle les bénévoles se distinguent de nombreuses façons importantes au pays laisse supposer que le recrutement pourrait être plus efficace s'il tenait compte de ses différences régionales et communautaires, de façon relativement ciblée. Les organismes bénévoles des petites villes de la Nouvelle-Écosse n'attireront probablement pas les mêmes types de personnes que les organismes des grandes villes en Ontario, les collectivités de taille moyenne au Québec ou les collectivités rurales dans l'est du Canada, par exemple.

Il existe une question connexe, à savoir si le bénévolat peut se cultiver ou être enseigné. Selon les données recueillies, c'est-à-dire que l'expérience du bénévolat et de la participation communautaire tôt dans la vie a une influence directe sur la décision de faire du bénévolat à l'âge adulte. Cela laisse supposer que la réponse est * oui +, avec des réserves. Ce qui importe, c'est que les occasions de bénévolat pour les jeunes ne comprennent pas seulement les activités bénévoles proprement dites, mais aussi des éléments qui auront des répercussions positives sur leur attitude à l'égard de l'engagement communautaire, des responsabilités personnelles et de la contribution au bien commun. Janoski et coll. (1998) ont déterminé que même si les programmes de service communautaire obligatoire pour les étudiants peuvent faire augmenter la probabilité du bénévolat à l'âge adulte, la socialisation des attitudes et des valeurs en ce qui a trait au bénévolat est plus de deux fois plus importante. La présence très marquée de diplômés universitaires chez les bénévoles est une autre indication de l'importance de l'apprentissage social.

Plusieurs des conclusions de la présente étude ont aussi des répercussions sur la théorie sociale concernant l'explication du bénévolat. Selon une des perspectives, qui est désignée dans les documents spécialisés comme le * modèle de statut dominant +, les activités bénévoles ont pour effet d'exprimer ou de créer un statut social amélioré pour les bénévoles. Nous croyons que le rôle négligeable du revenu comme facteur distinctif à l'égard du bénévolat dans la présente étude soulève des questions au sujet de la pertinence du modèle de statut dominant au Canada. Selon nous, l'incidence beaucoup plus élevée de niveaux de scolarité et de professions supérieurs à la moyenne chez les bénévoles, qui est généralement utilisée pour appuyer le modèle de statut dominant, peut aussi être perçue comme une preuve d'un type de socialisation différent, qui mène à un ensemble de valeurs liées à une plus grande probabilité de faire du bénévolat.

De façon plus particulière à cet égard, nous sommes d'avis que la majorité des bénévoles ont a) une sensibilisation et des préoccupations à l'égard d'un bien commun important de quelque sorte, qu'il s'agisse d'une collectivité limitée, comme les membres d'un club, ou de façon plus générale, de la collectivité ou de la société dans son ensemble; et b) le sentiment que comme personnes ils ont une responsabilité à l'égard

du bien commun, responsabilité qu'ils ne se contentent pas de déléguer aux institutions publiques. Dans la présente étude, plusieurs types de caractéristiques convergent, et vont dans le sens de la thèse selon laquelle il existe une perception différente du monde chez les bénévoles actifs. Par exemple, il y a un recoupement entre les caractéristiques comme le sentiment de devoir quelque chose à la collectivité et les intérêts personnels à l'égard des activités bénévoles, de même qu'entre les expériences de jeunesse et le niveau de scolarité (socialisation aux valeurs). Notre hypothèse doit évidemment faire l'objet d'un essai empirique à partir des données existantes et de nouvelles données sur les valeurs, les attitudes et le raisonnement social (y compris les motifs exprimés) des bénévoles.

Nous aimerions en outre souligner qu'au moment de la détermination de l'influence relative des variables, la présente étude nous guide en ce qui a trait aux corrélats (isolément ou en grappes) du bénévolat qui méritent une attention prioritaire dans les recherches à venir, en vue de comprendre la dynamique du bénévolat. De façon plus particulière et en ordre décroissant, il s'agit de la générosité et de l'entraide, des caractéristiques du ménage, des facteurs religieux, du niveau de scolarité, de la profession, de l'évaluation de la situation de vie, de la motivation, de la région et de la taille de la collectivité.

Ces conclusions font sans aucun doute ressortir l'existence d'un syndrome d'entraide et de contribution. Elles suscitent aussi la question des (sous-)cultures de la générosité. Y a-t-il des contextes sociaux particuliers (par exemple, des petites collectivités urbaines ou des collectivités rurales dans certaines régions) où la combinaison unique a) des normes, valeurs, réseaux sociaux et structures communautaires en place, et b) d'un mélange d'occasions et de besoin d'aide, de contribution et de participation, produisent des conditions qui sont particulièrement favorables au bénévolat et qui suscitent un tel comportement de façon sélective de la part de personnes qui sont hétérogènes à de nombreux autres égards? Par ailleurs, quelle est l'importance des facteurs de personnalité par rapport aux éléments culturels. Les réponses à ces questions nous aideront sans doute à mieux comprendre le bénévolat, mais jetteront aussi de la lumière sur un aspect très important et beaucoup plus vaste du tissu de la société canadienne C à savoir la façon dont les Canadiens de diverses origines et régions perçoivent et appuient le bien commun.

Annexe : Variables utilisées pour l'analyse

1. La variable dépendante de l'analyse est une variable à deux catégories (heures de bénévolat du répondant au cours des 12 mois précédents) qui permet une comparaison entre les bénévoles actifs **C** ceux dont le nombre total d'heures de bénévolat par année se situait au niveau ou au-dessus de la médiane de 1997 (66 heures) du nombre total d'heures de bénévolat **C** et ceux qui ne sont pas officiellement des bénévoles (heures de bénévolat = 0).

Variables indépendantes

2. REGION : Atlantique, Québec, Ontario, Prairies, Colombie-Britannique.
3. SIZE : taille de la collectivité de résidence du répondant. Grand centre urbain = population de plus de 100 000 habitants; petit centre urbain = 15 000 à 100 000 habitants; région rurale = moins de 15 000 habitants.
4. RELIGIOSITY : évaluation par le répondant de l'importance de son niveau d'engagement religieux. 0 = faible, 1 = élevé.
5. AGE : en nombre d'années.
6. CIVICP : score de la participation communautaire. Échelle élaborée à partir des réponses positives à sept questions au sujet de l'appartenance et de la participation à des organismes communautaires. (Cela ne comprend pas le bénévolat à l'intérieur de ces organismes). Le score va de 0 = faible à 7 = élevée.
7. SOCIALP : score de la participation sociale. Échelle élaborée à partir des réponses positives à 12 questions au sujet de la participation à des activités sociales. Le score va de 0 = faible à 12 = élevée.
8. INCOME : échelle regroupée des revenus des ménages à partir de médianes de groupe.
9. HH SIZE : taille du ménage.
10. KIDS 0-5 : nombre d'enfants âgés de 0 à 5 ans vivant dans le ménage.
11. KIDS 6-12 : nombre d'enfants âgés de 6 à 12 ans vivant dans le ménage.
12. KIDS 13-17 : nombre d'enfants âgés de 13 à 17 ans vivant dans le ménage.
13. KIDS 18+ : nombre d'enfants âgés de 18 ans et plus vivant dans le ménage.
14. EDUC : scolarité en nombre d'années.
15. HRS/WK : nombre d'heures de travail par semaine. 0 = temps partiel ou sans travail; 1 = temps plein.
16. FEMALE : variable de sexe. 0 = homme; 1 = femme.
17. Catégorie de travailleur :
 - PAID (groupe témoin) : employés rémunérés.
 - SELF EMPL : travailleurs autonomes.
 - UNPAID : travailleurs non rémunérés.
 - NO CLASS : inactifs.
18. État matrimonial :
 - MARRIED (groupe témoin) : marié.
 - SINGLE : célibataire, jamais marié.
 - OTHER MS : autre état matrimonial, (veuf, séparé et divorcé).
19. Profession :
 - MANAGER (groupe témoin) : gestionnaires et administrateurs.

- PROFESS : professionnels.
 WHITE COLL : employés cols blancs de bureau, de vente et de service.
 FARMER : agriculteurs.
 BLUE COLL : col bleu spécialisé ou non spécialisé.
 NO OCC : inactifs.
20. Religion :
- NO RELIG (groupe témoin) : aucune religion.
 CATHOLIC : catholique.
 PROTEST : protestante.
 OTHER REL : autre religion.
21. HEALTH : autoévaluation de la santé. L'échelle va de 1 = mauvaise à 5 = excellente.
 22. IMMIG : statut d'immigrant 0 = né au Canada; 1 = né à l'étranger.
 23. RES YRS : nombre d'années de résidence dans la collectivité actuelle.
 24. Origine ethnique :
- CDN (groupe témoin) : origine canadienne.
 ENGLISH : origine anglaise ou origine anglaise et autre.
 FRENCH : origine française ou origine française et autre.
 ENG-FREN : origine anglaise et française.
 OTHER ETH : autre origine.
25. LANG : langue de l'interview, 0 = anglais; 1 = français.
 26. SATISF : satisfaction à l'égard de la vie. L'échelle va de 1 = faible à 4 = élevée.
 27. SECULAR \$: montant total versé à des organismes séculiers (non religieux).
 28. RELIG \$: montant total versé à des organismes religieux.
 29. PCT REL \$: pourcentage du montant total de dons annuels à des organismes religieux.
 30. VOTED : le répondant a voté aux dernières élections fédérales, provinciales ou municipales. L'échelle va de 0 = n'a pas voté à 3 = a voté aux élections aux trois niveaux.
 31. NEWS : échelle mesurant dans quelle mesure le répondant suit l'actualité. L'échelle de 1 = rarement à 3 = souvent.
 32. TVHRS : nombre d'heures d'écoute de la télévision par semaine.
 33. GIVER : dons en argent par le répondant des organismes sans but lucratif. 0 = n'a pas donné; 1 = a donné.
 34. GIVE DECILE : score en déciles des répondants pour les sommes versées à des organismes de bienfaisance C sur une échelle de 10 points qui rend compte de la gamme totale de montants en dollars donnés par chaque personne à des organismes de bienfaisance dans l'année précédant l'enquête.
 35. PLAN GIVER : le répondant décide à l'avance à qui il donnera de l'argent. 0 = non; 1 = oui.
 36. PURE GIVER : nombre de catégories de dons informels * purs + (c'est-à-dire sans l'intervention d'un organisme et sans avantages possibles pour le donateur).
 37. IMPURE GV : nombre de catégories de dons informels * impurs +, avec avantages possibles pour le donateur, par exemple, dans une loterie de bienfaisance.
 38. INFORNUM : nombre de catégories différentes d'activités de bénévolat informelles auxquelles le répondant a participé.

39. OWE COMM : le répondant a donné à des organismes parce qu'il croit avoir des dettes envers la collectivité. 0 = non; 1 = oui.
40. PERSONAL : le répondant a donné à des organismes parce qu'il connaît quelqu'un qui a été touché personnellement.
41. YTH VOL : le répondant a fait du bénévolat étant jeune. 0 = non; 1 = oui.
42. ROLEMODEL : les parents du répondant ou une personne qu'il admire faisaient du bénévolat pendant sa jeunesse. 0 = non, n'avait pas de modèle; 1 = oui, avait un modèle.
43. YTH TEAMS : expériences de jeunesse dans des équipes sportives organisées. 0 = non; 1 = oui.
44. YTH GROUP : expériences dans des groupes de jeunes. 0 = non; 1 = oui.
45. YTH STUDT GOVT : expériences de jeunesse dans un conseil étudiant. 0 = non; 1 = oui.
46. YTH REL ORG : expériences de jeunesse dans des organismes religieux. 0 = non; 1 = oui.
47. CONTROL : contrôle au sujet des décisions quotidiennes. L'échelle va de 2 = faible contrôle ou aucun, à 4 = contrôle total.

Notes

1. Nous utilisons le terme * domaine sans but lucratif + pour englober une gamme de comportements et d'institutions qui ne sont pas bien définis et dont le but est d'améliorer divers aspects de la qualité de vie. En ce qui a trait aux thèmes mentionnés dans l'introduction, le terme * sans but lucratif + ne doit pas être considéré comme inclusif ni exclusif (en ce qui a trait à des éléments comme les coopératives et les groupes de soutien mutuel, par exemple). Toutefois, pour ce qui est du bénévolat réel, qui fait l'objet du présent rapport, il se limite au bénévolat * encadré + qui est effectué pour le compte d'un organisme sans but lucratif et de bienfaisance, et n'englobe pas les formes larges de comportement d'aide, qui sont souvent appelées bénévolat * informel +.
2. Un tableau de régression détaillé pour ces résultats et d'autres résultats choisis peut être fourni par les auteurs sur demande; nous pouvons être contactés par courrier électronique à l'adresse suivante : <reedpau@statcan.ca>.
3. Les modèles ont été estimés de façon distincte pour chacun des 30 sous-groupes. Dans chaque modèle, toutes les variables retenues étaient significatives au niveau 0,05. L'ajustement de chaque modèle aux données a été évalué d'après le pseudo-R² de Nagelkerke, qui équivaut à * la variation expliquée +, et d'après les proportions de cas correctement prédites par les modèles (SPSS, 1997; Hosmer et Lemeshow, 1989; Ryan, 1997; Menard, 1995).
4. Le pourcentage de variation dont on a tenu compte allait de 19,1 % pour les petites régions urbaines ayant un faible niveau d'engagement religieux au Québec, à 68,3 % pour les petites régions urbaines ayant un faible niveau d'engagement religieux dans les Prairies. La variation moyenne dont on a tenu compte selon la région était la suivante : région de l'Atlantique, 41 %; Québec, 38 %; Ontario, 45 %; Prairies, 54 %; et Colombie-Britannique, 49 %.
5. Dans une certaine mesure, le nombre de variables significatives dans un modèle donné dépend du nombre de cas visés par l'analyse. Toutefois, la complexité des modèles n'est pas entièrement due aux différences dans la taille du sous-groupe. Nous avons trouvé des modèles fondés sur des sous-groupes plus importants qui comportaient un moins grand nombre de variables significatives que des modèles fondés sur des sous-groupes plus petits.

Bibliographie

- Duchesne, D. (1989). Giving Freely: Volunteers in Canada. Ottawa: Statistics Canada, 1989, Catalogue 71-602.
- Hall, M., Knighton, T., et al. (1998). Caring Canadians, Involved Canadians: Highlights from the National Survey of Giving, Volunteering, and Participating in Canada. Ottawa: Statistics Canada, 1998, Catalogue 71-542-XPE.
- Hodgkinson, V., & Weitzman, M. (1996). Giving and Volunteering in the United States. Washington: Independent Sector.
- Hosmer, D., & Lemeshow, S. (1989). Applied Logistic Regression. New York: John Wiley and Sons.
- Janoski, T., M. Musick & J. Wilson. (1998). Being Volunteered? The Impact of Social Participation and Pro-Social Attitudes on Volunteering, Sociological Forum, 13.
- Menard, S. (1995). Applied Logistic Regression Analysis. New York: John Wiley and Sons.
- Ryan, T. (1997). Modern Regression Methods. New York: John Wiley and Sons.
- Smith, D. (1994). Determinants of Voluntary Association Participation and Volunteering: A Literature Review, Nonprofit and Voluntary Sector Quarterly, 23, 243-263.
- Sokolowski, S.W. (1996). Show Me The Way to the Next Worthy Deed: Towards a Microstructural Theory of Volunteering and Giving, Voluntas, 73, 259-278.
- SPSS. (1997). SPSS Professional Statistics. Chicago: SPSS Inc.
- Vaillancourt, F. (1994). To Volunteer or Not: Canada, 1997, Canadian Journal of Economics, 27, 813-826.
- Wilson, J., & Musick, M. (1997). Who Cares: Toward an Integrated Theory of Volunteer Work, American Sociological Review 62, 694-713.

Tableau 1. Classement des variables selon la prévalence et le score composite

Classement selon la prévalence		Classement selon le score composite	
Participation communautaire	28	Participation communautaire	200,0
Aide informelle	16	Aide informelle	34,8
Décile de dons	10	Décile de dons	25,0
Participation sociale	10	Participation sociale	18,2
Religion	10	Religion	16,7
Niveau de scolarité	9	Niveau de scolarité	14,9
Origine ethnique	9	Origine ethnique	14,3
Conseil étudiant	8	Conseil étudiant	12,5
Enfants âgés de 13 à 17 ans	8	Enfants âgés de 13 à 17 ans	12,0
Profession	7	Profession	11,5
Enfants âgés de 6 à 12 ans	7	Enfants âgés de 6 à 12 ans	11,1
Dons à des org. religieux	7	Dons à des org. religieux	11,1
Dons planifiés	6	Dons planifiés	10,8
Satisfaction	6	Satisfaction	10,3
Dettes envers la collectivité	6	Dettes envers la collectivité	10,1
Org. religieux de jeunes	6	Org. religieux de jeunes	9,6
Dons séculiers	6	Dons séculiers	9,0
Taille du ménage	5	Taille du ménage	8,6
Heures de travail par semaine	5	Heures de travail par semaine	8,6
Catégorie de travailleur	5	Catégorie de travailleur	8,1
Jeune bénévole	5	Jeune bénévole	8,0
Intérêt personnel	5	Intérêt personnel	6,4
Dons impurs	4	Dons impurs	6,4
Modèle de jeunesse	4	Modèle de jeunesse	5,9
Donateur	4	Donateur	5,0
Contrôle	4	Contrôle	5,0
Sexe	4	Sexe	4,6
État matrimonial	3	État matrimonial	4,5
Santé	3	Santé	4,5
Année de résidence	3	Année de résidence	3,9
Équipes de jeunes	3	Équipes de jeunes	3,8
Âge	3	Âge	3,8
Enfants âgés de 18 ans et plus	3	Enfants âgés de 18 ans et plus	3,7
Dons purs	3	Dons purs	3,3
Dons religieux	2	Dons religieux	3,3
Immigrant	2	Immigrant	2,2
Groupe de jeunes	2	Groupe de jeunes	1,5
Langue	1	Langue	1,3
Nombre d'heures d'écoute de la télévision	1	Nombre d'heures d'écoute de la télévision	0,8
Revenu	1	Revenu	0,5
Actualités	1	Actualités	0,4
Enfants âgés de 0 à 5 ans	1	Enfants âgés de 0 à 5 ans	0,4
A voté	0	A voté	0,0

Tableau 2. Résultats des régressions logistiques pour les provinces de l'Atlantique^a

Taille de la collectivité : Engagement religieux	Grand centre urbain			Petit centre urbain			Région rurale									
	Faible		Élevé	Faible		Élevé	Faible		Élevé							
	Rang	Variable	r ^b	Rang	Variable	r ^b	Rang	Variable	r ^b	Rang	Variable	r ^b				
	1	civcp	0,257	1	informum	0,228	1	civcp	0,377	1	civcp	0,339	1	civcp	0,242	
	2	informum	0,212	2	civcp	0,202				2	informum	0,180	2	give decile	0,191	
	3	protest	-0,093	3	give decile	0,130				3	studs govt	0,146	3	informum	0,170	
	4	giver	0,063	4	educ	0,086							4	HH size	0,145	
													5	socialp	0,085	
													6	hrs/wk	-0,077	
													7	educ	0,070	
													8	other rel	0,066	
Variation expliquée :	38,0%		40,9%		40,5%		32,9%		42,0%		52,7%					
Tableau de classification : Pourcentage de cas classifiés correctement par le modèle :																
Non-bénévoles	76			80			76			70			83			82
Bénévoles	79			72			81			73			77			79
Total	77			78			76			71			82			81
Ajustement du modèle : χ^2	39,0			86,7			13,0			19,6			51,0			173,7
df	4			4			1			2			3			8
valeur p <	0,000			0,000			0,000			0,000			0,000			0,000

a. Toutes les variables de chaque modèle sont significatives au niveau de 0.05.

b. La statistique r de la régression logistique peut être interprétée comme la corrélation partielle entre la variable dépendante et la variable indépendante particulière.

Tableau 3. Résultats des régressions logistiques pour le Québec^a

Taille de la collectivité : Engagement religieux	Grand centre urbain						Petit centre urbain						Région rurale					
	Faible			Élevé			Faible			Élevé			Faible			Élevé		
	Rang	Variable	r ^b	Rang	Variable	r ^b	Rang	Variable	r ^b	Rang	Variable	r ^b	Rang	Variable	r ^b	Rang	Variable	r ^b
	1	civicp	0,240	1	civicp	0,295	1	civicp	0,306	1	socialp	0,210	1	civicp	0,204	1	civicp	0,296
	2	married	-0,232	2	yth rel org	0,166	2	manager	0,131	2	studs govt	0,178	2	secular \$	0,182	2	give decile	0,149
	3	hh size	0,232	3	kids 13-17	0,149				3	kids 18+	0,164	3	socialp	0,180	3	infor num	0,106
	4	hrs/wk	-0,163	4	give decile	0,133				4	secular \$	0,157	4	satisf	0,086	4	health	0,092
	5	self empl	0,156	5	kids 6-12	0,131				5	infor num	0,139						
	6	plan giver	0,155	6	yth vol	0,128				6	relig \$	0,134						
	7	kids 13-17	-0,150	7	other eth	-0,121				7	catholic	-0,105						
	8	language	-0,145	8	catholic	-0,103												
	9	yth teams	0,141	9	control	0,080												
	10	yth group	0,127	10	personal	-0,068												
	11	farmer	0,123	11	res yrs	0,055												
	12	owe com	0,110															
	13	blue coll	-0,109															
	14	no class	-0,093															
	15	age	0,092															
	16	infor num	0,080															
	17	cdn	-0,076															
	18	satisf	0,075															
	19	control	0,064															
	20	eng-fren	0,051															
	21	socialp	0,033															
Variation expliquée :			58,2%			40,2%			19,1%			49,7%			27,8%			34,6%

Tableau de classification : Pourcentage de cas classifiés correctement par le modèle :						
Non-bénévoles	87	81	63	86	79	78
Bénévoles	80	72	72	74	66	77
Total	86	80	64	84	77	78
Ajustement du modèle : X ²	422,3	289,8	19,1	66,9	57,1	102,8
df	21	11	2	7	4	4
valeur p <	0,000	0,000	0,000	0,000	0,000	0,000

a. Toutes les variables de chaque modèle sont significatives au niveau de 0,05.

b. La statistique r de la régression logistique peut être interprétée comme la corrélation partielle entre la variable dépendante et la variable indépendante particulière.

Tableau 4. Résultats des régressions logistiques pour l'Ontario^a

Taille de la collectivité : Engagement religieux	Grand centre urbain						Petit centre urbain						Région rurale					
	Faible			Élevé			Faible			Élevé			Faible			Élevé		
	Rang	Variable	r ^b	Rang	Variable	r ^b	Rang	Variable	r ^b	Rang	Variable	r ^b	Rang	Variable	r ^b	Rang	Variable	r ^b
	1	civicp	0,247	1	civicp	0,182	1	civicp	0,346	1	civicp	0,231	1	civicp	0,249	1	civicp	0,239
	2	informum	0,160	2	hrs/wk	-0,136	2	hh size	0,188	2	other eth	-0,166	2	studt govt	0,222	2	informum	0,142
	3	kids 13-17	0,137	3	aoe	-0,102	3	rolemode	0,162	3	studt aovt	0,147	3	vth vol	0,163	3	enlish	0,108
	4	blue coll	-0,112	4	res vrs	0,091	4	plan oiver	0,139	4	owe com	0,128	4	profess	-0,151	4	aive decile	0,093
	5	oct rel \$	-0,110	5	satisf	0,088	5	vth vol	0,138	5	personal	-0,123	5	aive decile	0,146	5	kids 6-12	0,080
	6	catholic	-0,097	6	kids 6-12	0,077	6	protest	0,101	6	no relia	-0,118	6	socialo	0,139	6	educ	0,073
	7	female	0,082	7	protest	0,074	7	white coll	0,100	7	self emo	0,111	7	catholic	-0,108	7	studt aovt	0,072
	8	health	-0,073	8	plan oiver	0,073				8	hh size	0,095	8	kids 6-12	0,100	8	relia \$	0,065
	9	satisf	0,064	9	studt aovt	0,072				9	informum	0,081				9	catholic	-0,060
	10	educ	0,056	10	vth rel ora	0,063				10	aive decile	0,064				10	vth vol	0,052
	11	secular \$	0,055	11	owe com	0,057										11	vth rel ora	0,051
	12	socialo	0,055	12	no class	-0,057												
				13	tv hrs	-0,054												
				14	relia \$	0,053												
				15	secular \$	0,052												
				16	vth aroub	0,052												
				17	oiver	-0,050												
				18	educ	0,050												
				19	kids 18+	0,049												
				20	self emol	0,048												
				21	ena-fren	0,047												
				22	income	-0,041												
				23	news	-0,039												
				24	kids 0-5	-0,038												
				25	kids 13-17	0,032												
				26	personal	0,031												
				27	oure oiver	0,031												
				28	female	-0,028												
Variation expliquée :			38,8%			26,7%			57,9%			45,6%			49,2%			53,8%
Tableau de classification : Pourcentage de cas classifiés correctement par le modèle :																		
	Non-bénévoles	77		78		83		80		80		80		82				
	Bénévoles	80		77		77		78		80		80		79				
	Total	78		78		82		80		80		80		81				
Ajustement du modèle : X ²		395,4		757,3		99,3		129,1		98,3		298,2						
df		12		28		7		10		8		11						
valeur p <		0,000		0,000		0,000		0,000		0,000		0,000		0,000				0,000

a. Toutes les variables de chaque modèle sont significatives au niveau de 0.05.

b. La statistique r de la régression logistique peut être interprétée comme la corrélation partielle entre la variable dépendante et la variable indépendante particulière.

Tableau 5. Résultats des régressions logistiques pour les provinces des Prairies^a

Taille de la collectivité : Engagement religieux	Grand centre urbain						Petit centre urbain						Région rurale					
	Faible			Élevé			Faible			Élevé			Faible			Élevé		
	Rang	Variable	r ^b	Rang	Variable	r ^b	Rang	Variable	r ^b	Rang	Variable	r ^b	Rang	Variable	r ^b	Rang	Variable	r ^b
	1	civicp	0,311	1	socialp	0,151	1	impure gv	0,281	1	civicp	0,320	1	civicp	0,254	1	civicp	0,199
	2	infornum	0,200	2	civicp	0,151	2	civicp	0,255	2	impure gv	0,194	2	socialp	0,189	2	give decile	0,158
	3	pct rel \$	-0,044	3	kids 6-12	0,107	3	hh size	0,222	3	educ	0,185	3	give decile	0,183	3	studt govt	0,145
	4	kids 13-17	0,156	4	relig \$	0,082				4	paid	-0,151	4	infornum	0,125	4	socialp	0,110
	5	giver	-0,129	5	give decile	0,075				5	relig \$	0,108	5	eng-fren	0,115	5	satisf	0,098
	6	female	0,116	6	age	-0,069										6	infornum	0,084
	7	owe com	0,096	7	personal	0,065										7	impure gv	0,074
	8	personal	-0,084	8	plan giver	0,064										8	kids 13-17	0,070
	9	profess	0,069	9	secular \$	0,060										9	eng-fren	0,061
				10	educ	0,058												
				11	no class	0,058												
				12	rolemodel	-0,054												
				13	control	0,047												
Variation expliquée :			47,9%			42,0%			68,3%			62,6%			53,0%			50,9%

Tableau de classification : Pourcentage de cas classifiés correctement par le modèle :							
Non-bénévoles	81	77	90	89	82	79	
Bénévoles	82	76	88	80	81	76	
Total	81	77	89	86	82	78	
Ajustement du modèle : X ²	177.2	271.7	45.4	57.6	96.8	219.3	
df	9	13	3	5	5	9	
valeur p <	0.000	0.000	0.000	0.000	0.000	0.000	

a. Toutes les variables de chaque modèle sont significatives au niveau de 0.05.

b. La statistique r de la régression logistique peut être interprétée comme la corrélation partielle entre la variable dépendante et la variable indépendante particulière.

Tableau 6. Résultats des régressions logistiques pour la Colombie-Britannique^a

Taille de la collectivité : Engagement religieux	Grand centre urbain						Petit centre urbain						Région rurale					
	Faible			Élevé			Faible			Élevé			Faible			Élevé		
	Rang	Variable	r ^b	Rang	Variable	r ^b	Rang	Variable	r ^b	Rang	Variable	r ^b	Rang	Variable	r ^b	Rang	Variable	r ^b
	1	civicp	0,251	1	civicp	0,308	1	satisf	0,227	1	other ms	-0,153	1	impure gv	0,204	1	civicp	0,336
	2	control	0,161	2	plan giver	0,215	2	kids 18+	0,176	2	plan giver	0,130	2	civicp	0,204	2	owe com	0,206
	3	immig	-0,155	3	informum	0,199	3	kids 13-17	0,170	3	relig \$	0,092	3	french	0,127	3	hrs/wk	-0,187
	4	rolemodel	-0,140	4	yth rel org	0,155	4	yth teams	0,157	4	secular\$	0,084	4	give decile	0,116	4	yth rel org	0,147
	5	socialp	0,139	5	res yrs	0,145	5	informum	0,155	5			5	other ms	0,071	5	educ	0,120
	6	owe com	0,139	6	blue coll	-0,137	6	studt govt	0,141	6			6	health	0,114	6		
	7	female	0,108	7	kids 6-12	0,136	7	civicp	0,116	7								
	8	informum	0,102	8	rolemodel	-0,132												
	9	kids 13-17	0,094	9	immig	0,097												
	10	kids 6-12	0,089	10	yth teams	-0,096												
	11	hrs/wk	-0,087	11	profess	-0,095												
	12	pure giver	-0,069	12	educ	0,074												
	13	yth rel org	-0,066	13	eng-fren	0,049												
	14	relig \$	0,065															
	15	yth vol	0,058															
Variation expliquée :			43,3%			58,2%			60,0%			31,5%			44,3%			57,3%

Tableau de classification : Pourcentage de cas classifiés correctement par le modèle :

Non-bénévoles	77	83	79	77	80	86
Bénévoles	76	79	80	62	79	76
Total	77	82	79	72	79	82
Ajustement du modèle : X ²	187.4	284.7	70.1	35.1	63.1	97.9
df	15	13	7	4	5	6
valeur p <	0.000	0.000	0.000	0.000	0.000	0.000

a. Toutes les variables de chaque modèle sont significatives au niveau de 0.05.

b. La statistique r de la régression logistique peut être interprétée comme la corrélation partielle entre la variable dépendante et la variable indépendante particulière.