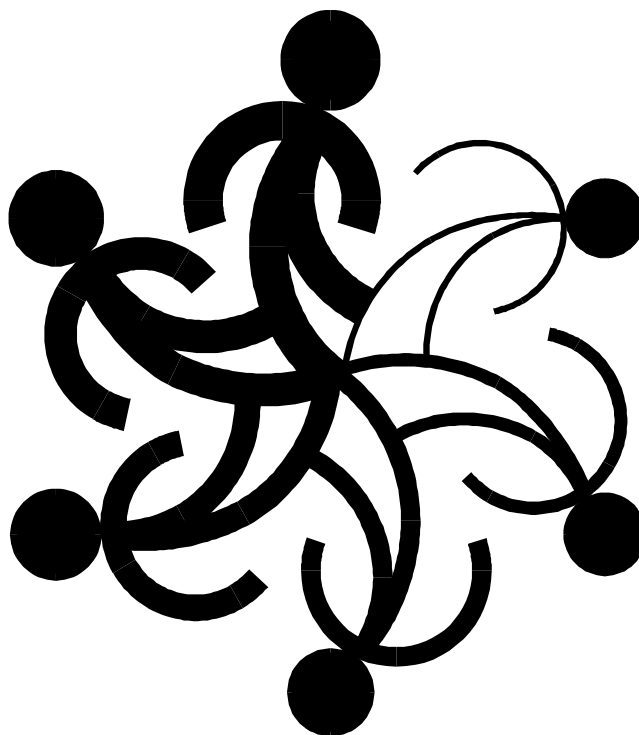




# ENQUÊTE LONGITUDINALE NATIONALE SUR LES ENFANTS ET LES JEUNES

Aperçu du matériel d'enquête pour la  
collecte des données de 1996 - 1997  
Cycle 2



N° 89F0078XIF au catalogue

1997

Statistique Canada  
Développement des ressources  
humaines Canada

Statistics Canada  
Human Resources  
Development Canada



Canada

Pour obtenir plus de renseignements au sujet de l'Enquête longitudinale nationale sur les enfants et les jeunes (ELNEJ), communiquer avec les personnes-ressources suivantes, à Développement des ressources humaines Canada et à Statistique Canada :

Susan McKellar  
Coordonnatrice de l'ELNEJ  
Direction générale de la recherche  
appliquée  
Développement des ressources  
humaines Canada  
Place du Portage, Phase IV, 4<sup>e</sup> étage  
Hull (Québec) K1A 0J9  
Téléphone : (819) 953-4230  
Télécopieur : (819) 994-2480  
Courrier électronique :  
susan.mckellar@spg.org

Sylvie Michaud  
Gestionnaire de projet - ELNEJ  
Division des enquêtes spéciales  
Statistique Canada  
Pièce 2700 - 2<sup>e</sup> étage  
Immeuble Principal  
Parc Tunney  
Ottawa (Ontario) K1A 0T6  
Téléphone : (613) 951-9482  
Télécopieur : (613) 951-7333  
Courrier électronique :  
michsyl@statcan.ca

Voici un rapport complémentaire des deux documents contenant les questionnaires de l'enquête, à savoir **Enquête longitudinale nationale sur les enfants et les jeunes : Matériel d'enquête pour la collecte des données de 1996-1997 - Cycle 2, Livres 1 et 2**, n<sup>os</sup> 89FOO77XPFau catalogue pour les deux. On peut obtenir des exemplaires de ces documents sur demande. Les titres d'autres publications concernant l'ELNEJ se trouvent à l'annexe E.

Also available in English, **National Longitudinal Survey of Children and Youth: Overview of Survey Instruments for 1996-1997 Data Collection - Cycle 2**, Catalogue no. 89FOO78XPE.

## Remerciements

L'Enquête longitudinale nationale sur les enfants et les jeunes (ELNEJ) est la responsabilité d'une équipe formée d'employés de la Direction générale de la recherche appliquée de Développement des ressources humaines Canada ainsi que de la Division des enquêtes spéciales et du Centre des statistiques sur l'éducation de Statistique Canada.

L'équipe de l'ELNEJ souhaite remercier toutes les personnes qui ont si généreusement donné de leur temps et de leurs compétences pour l'élaboration de l'enquête, y compris les membres du groupe consultatif expert sur les enfants et les familles (voir la liste complète des membres à l'annexe A), le comité interministériel fédéral de l'ELNEJ, les spécialistes du domaine ainsi que les représentants provinciaux et territoriaux.

L'équipe aimerait aussi souligner le travail du personnel des bureaux régionaux de Statistique Canada et des intervieweurs de même que la collaboration assidue dont ont fait preuve les enfants et les familles.

# Table des matières

## Résumé

1. Introduction
2. L'ELNEJ
  - 2.1 But
  - 2.2 Gestion de l'enquête
3. Plan de l'ELNEJ
  - 3.1 Définition de la population visée par l'ELNEJ
  - 3.2 Estimations longitudinales et transversales
    - 3.2.1 Échantillon longitudinal
  - Figure 1 Plan d'échantillonnage de l'ELNEJ
  - 3.2.2 Échantillon transversal
  - 3.2.3 Échantillon supplémentaire
  - 3.3 Intégration à l'Enquête nationale sur la santé de la population (ENSP)
  - 3.4 Répartition de l'échantillon
  - Figure 2 Nombre d'enfants de l'échantillon longitudinal aux cycles 1 et 2 par groupe d'âge
  - Figure 3 Nombre d'enfants de l'échantillon longitudinal aux cycles 1 et 2 par province
  - Figure 4 Nombre d'enfants des échantillons transversal et supplémentaire au cycle 2 par groupe d'âge
  - Figure 5 Nombre d'enfants des échantillons transversal et supplémentaire au cycle 2 par province
  - 3.5 Répondants
  - 3.6 Collecte des données
    - 3.6.1 Collecte principale dans les provinces
  - 3.7 Diffusion des données
4. Matériel d'enquête de l'ELNEJ
  - Figure 6 Matériel d'enquête de l'ELNEJ - Provinces
5. Contenu de l'enquête
  - Figure 7 Enquête longitudinale nationale sur les enfants et les jeunes - Contenu
    - 5.1 Changements apportés au contenu pour le deuxième cycle
    - 5.2 Dossier du ménage
    - 5.3 Questionnaire du parent
    - 5.4 Questionnaire de l'enfant
    - 5.5 Questionnaire rempli par les 10-11 ans
    - 5.6 Questionnaire rempli par les 12-13 ans
    - 5.7 Indicateur d'aptitudes à la lecture et aux mathématiques
    - 5.8 Test d'Échelle vocabulaire en image Peabody
    - 5.9 Renseignements administratifs

- 5.10 Exercice de compréhension de lecture et de calcul
- 5.11 Questionnaires de l'enseignant
- 5.12 Questionnaire du directeur

## Annexes

- Annexe A Groupe consultatif expert de l'ELNEJ
- Annexe B Collecte des données au Yukon et dans les Territoires du Nord-Ouest
  - Figure 8 - Nombre d'enfants et proportion minimale par territoire
  - Figure 9 - Matériel d'enquête pour l'ELNEJ et l'ENSP - Collecte des données au Yukon et dans les T.N.-O
- Annexe C Enquête sur la population active
- Annexe D Contenu de l'ELNEJ - Provinces
  - Dossier du ménage
  - Questionnaire du parent
  - Questionnaire de l'enfant
  - Tests
  - Questionnaires remplis par les répondants
  - Questionnaires de l'enseignant
  - Questionnaires du directeur
- Annexe E Liste des rapports sur l'ELNEJ

## Résumé

L'Enquête longitudinale nationale sur les enfants et les jeunes (ELNEJ) est une étude à long terme réalisée conjointement par Développement des ressources humaines Canada et Statistique Canada. Son principal objectif est de suivre le développement et le bien-être des enfants du Canada, de l'enfance jusqu'à la vie adulte.

L'ELNEJ est conçue pour suivre jusqu'à l'âge adulte un échantillon représentatif d'enfants canadiens âgés de 0 à 11 ans. La collecte des données est répétée tous les deux ans. Le premier cycle a eu lieu à l'hiver et au printemps 1994-1995, et le deuxième, à l'hiver et au printemps 1996-1997. La collecte des données pour le troisième cycle commencera à l'automne 1998. Outre l'échantillon initial d'enfants, qui étaient âgés de 2 à 13 ans au moment de la deuxième collecte de données, un nouvel échantillon de nouveau-nés et d'enfants âgés de un an a été ajouté au deuxième cycle pour permettre la réalisation d'estimations transversales.

L'ELNEJ est une enquête exhaustive qui examine divers facteurs qui, selon nous, ont une incidence sur la croissance et le développement des enfants. Des renseignements sur le ou les parents des enfants et d'autres membres de leur famille ainsi que sur les caractéristiques de ces familles et les écoles que fréquentent les enfants sont colligés. Sont en outre recueillis dans le cadre de l'ELNEJ des renseignements sur la santé, le développement, le tempérament et le comportement de l'enfant, ses liens avec d'autres personnes, les soins qui lui sont prodigués, ses expériences à l'école, sa participation à des activités, son histoire familiale et ses antécédents en matière de garde.

La plupart des renseignements sont recueillis auprès des parents lors d'une entrevue dans le milieu familial. Des renseignements supplémentaires sont recueillis au moyen de questionnaires auxquels répondent le professeur de l'enfant et le directeur de son école. Les enfants âgés de 10 ans et plus remplissent un autre questionnaire à la maison. Enfin, deux moyens d'évaluer le développement des enfants sont utilisés dans le cadre de l'ELNEJ : des intervieweurs font passer aux enfants de 4 à 6 ans, à la maison, un test des mots compris et des enseignants font passer de courtes épreuves de mathématiques, de calcul et de compréhension de lecture aux enfants de deuxième année et plus.

Compte tenu de leur taille, les données recueillies lors du premier cycle de l'enquête sont diffusées par Statistique Canada en plusieurs \*phases\*. Les premières données ont été diffusées en octobre 1996. Elles étaient accompagnées d'un fichier de microdonnées public que l'on pouvait acheter en novembre ainsi que d'un volume intitulé \*Grandir au Canada\*, qui présentait les premières recherches entreprises à l'aide des données de l'ELNEJ. Des renseignements supplémentaires obtenus des enseignants et des directeurs ont été diffusés en avril 1997. Le deuxième ensemble de données a été diffusé en septembre 1997, et les autres données du premier cycle devraient être disponibles à la fin de 1997. On prévoit que la diffusion des données du deuxième cycle commencera en 1998. Statistique Canada conserve l'original du fichier de microdonnées, d'où on peut tirer des données, et produira des fichiers de microdonnées publics de même que des documents d'accompagnement et des documents soulignant les faits saillants après chaque collecte de données.

## 1. Introduction

L'objectif du présent document est de décrire le contenu et la conception du deuxième cycle de l'Enquête longitudinale nationale sur les enfants et les jeunes (ELNEJ). On y décrit le matériel d'enquête pour le cycle de 1996-1997 de l'ELNEJ, matériel que l'on trouve dans les documents intitulés **Enquête longitudinale nationale sur les enfants et les jeunes : Matériel d'enquête pour la collecte des données de 1996-1997 - Cycle 2, Livres 1 et 2** (n<sup>os</sup> 89FOO77XPF au catalogue).

Comme le contenu du deuxième cycle de l'ELNEJ est semblable à celui du premier, le présent document se fonde, sans la répéter, sur l'information présentée dans le document précédent intitulé **Enquête longitudinale nationale sur les enfants : Aperçu du matériel d'enquête pour la collecte des données de 1994-1995 -Cycle 1**. Le lecteur est invité à consulter ce document pour obtenir des renseignements supplémentaires. (La liste des autres publications concernant l'enquête se trouve à l'annexe E.)

## 2. L'ELNEJ

### 2.1 But

L'ELNEJ est une étude à long terme réalisée conjointement par Développement des ressources humaines Canada (DRHC) et Statistique Canada. Son principal but consiste à suivre le développement et le bien-être des enfants du Canada de l'enfance jusqu'à l'âge adulte. Plus précisément, les objectifs de l'ELNEJ consistent à :

- C déterminer la prévalence de diverses caractéristiques et divers facteurs de risque d'ordre biologique, social et économique chez les enfants et les jeunes;
- C aider les Canadiens à comprendre les facteurs déterminants du développement et du bien-être de l'enfant et le rôle que jouent ces facteurs sur le développement de l'enfant;
- C fournir ces renseignements aux responsables des politiques et des programmes en vue de l'élaboration de stratégies efficaces pour aider les enfants à vivre en santé et à mener une vie active et enrichissante.

### 2.2 Gestion de l'enquête

L'ELNEJ est menée conjointement par DRHC et Statistique Canada. Celui-ci effectue la collecte des données et DRHC dirige l'enquête. Les deux organismes financent l'enquête, en élaborent le contenu, effectuent la recherche et diffusent les résultats qui en découlent.

En outre, DRHC et Statistique Canada continuent de profiter des conseils et de la participation de divers autres intervenants. Les autres ministères fédéraux sont tenus au

courant des progrès et ils prennent part à l'enquête par leur participation aux travaux du comité interministériel de l'ELNEJ. Les gouvernements provinciaux et territoriaux sont également informés des progrès et ils fournissent des renseignements par l'intermédiaire de leurs représentants respectifs.

Enfin, DRHC et Statistique Canada ont jusqu'ici beaucoup compté sur les conseils du groupe consultatif d'experts sur l'enfance et la famille de DRHC. Il s'agit d'un groupe pluridisciplinaire d'experts canadiens et étrangers dans le domaine du développement de l'enfant, que l'on consulte relativement à la planification et aux questions de l'enquête ainsi qu'aux priorités de recherche et qui a effectué une grande partie de la recherche à l'aide des données de l'enquête. D'autres experts sont aussi consultés au besoin.



### 3. Plan de l'ELNEJ

La collecte des données de 1996-1997 constitue le deuxième cycle de l'enquête. Le premier cycle a eu lieu en 1994-1995.

Pour le deuxième cycle, l'ELNEJ se divise en deux parties :

1. une composante principale, à savoir la collecte de renseignements dans les provinces, liée uniquement à l'ELNEJ ;
2. la composante des territoires, c'est-à-dire la collecte au Yukon et dans les Territoires du Nord-Ouest, effectuée conjointement avec la collecte pour l'Enquête nationale sur la santé de la population (ENSP).

À noter qu'il n'y a plus de composante intégrée avec l'ENSP au niveau provincial, comme c'était le cas au premier cycle.

La composante principale est expliquée dans les sections qui suivent, et la composante des territoires est décrite à l'annexe B.

#### 3.1. Définition de la population visée par l'ELNEJ

Le but de l'ELNEJ est de suivre jusqu'à l'âge adulte un échantillon représentatif d'enfants canadiens qui étaient âgés de 0 à 11 ans lors du premier cycle en 1994-1995 et de recueillir des renseignements sur ces enfants tous les deux ans. Ainsi, la population cible de l'ELNEJ pendant la première collecte, en 1994-1995, consistait en l'ensemble des enfants canadiens âgés de 0 à 11 ans, vivant dans un ménage privé. Les enfants placés en établissement et les enfants vivant dans des réserves indiennes n'étaient pas visés par l'enquête. En effet, pour la composante principale, les ménages étaient choisis dans la base de sondage de l'Enquête sur la population active (EPA) de Statistique Canada<sup>1</sup>. Les enfants étaient sélectionnés au hasard au sein d'une même famille économique<sup>2</sup> jusqu'à un maximum de quatre enfants par ménage.

Pour la deuxième collecte, en 1996-1997, la population cible de l'ELNEJ aux fins des estimations longitudinales demeure les enfants provenant des ménages répondants au premier cycle, maintenant âgés de 2 à 13 ans. Pour ce qui est des estimations transversales, on a dû ajouter un échantillon d'enfants âgés de 0 à 1 an, lesquels n'étaient plus couverts par l'échantillon longitudinal. Ces enfants provenaient de ménages choisis dans la base de sondage de l'EPA de même que des ménages de l'échantillon longitudinal ayant eu des nouveau-nés durant les deux dernières années.

---

<sup>1</sup> L'annexe C fournit une brève description de l'EPA.

<sup>2</sup> Aux fins de l'ELNEJ, une famille économique est définie comme étant tous les membres de la famille liés par le sang, le mariage, les liens qui unissent des conjoints de fait ou l'adoption; les enfants en famille d'accueil sont considérés comme faisant partie d'une famille.

## **3.2 Estimations longitudinales et transversales**

Par définition, le premier cycle de l'enquête a fourni des renseignements transversaux seulement. Toutefois, au deuxième cycle de collecte, l'ELNEJ sera en mesure de fournir des renseignements transversaux et longitudinaux. Il est essentiel de disposer de données longitudinales si l'on veut suivre le développement de l'enfant au fil des ans et étudier l'influence des différents milieux sur lui. Des estimations transversales et longitudinales seront produites au niveau national pour chaque groupe d'âge. Elles seront produites à l'échelon provincial pour des enfants de groupes d'âge agrégés dans la mesure du possible, selon la taille de l'échantillon et la fiabilité des estimations.

La figure 1 fournit un aperçu des aspects transversaux et longitudinaux de l'ELNEJ. Les cases A1 à A7 représentent l'échantillon longitudinal, et les cases N1 à N3, l'échantillon transversal supplémentaire pour les cycles 2 à 4. On produira des estimations transversales pour chaque cycle, par exemple de A1 à A7 pour 1994-1995 et de N1 à A7 pour 1996-1997. On produira des estimations longitudinales à partir du deuxième cycle pour montrer les changements intervenus dans les caractéristiques de l'échantillon entre les cycles de collecte, par exemple entre A3 (2-3 ans) en 1994-1995 et A3 (4-5 ans) en 1996-1997.

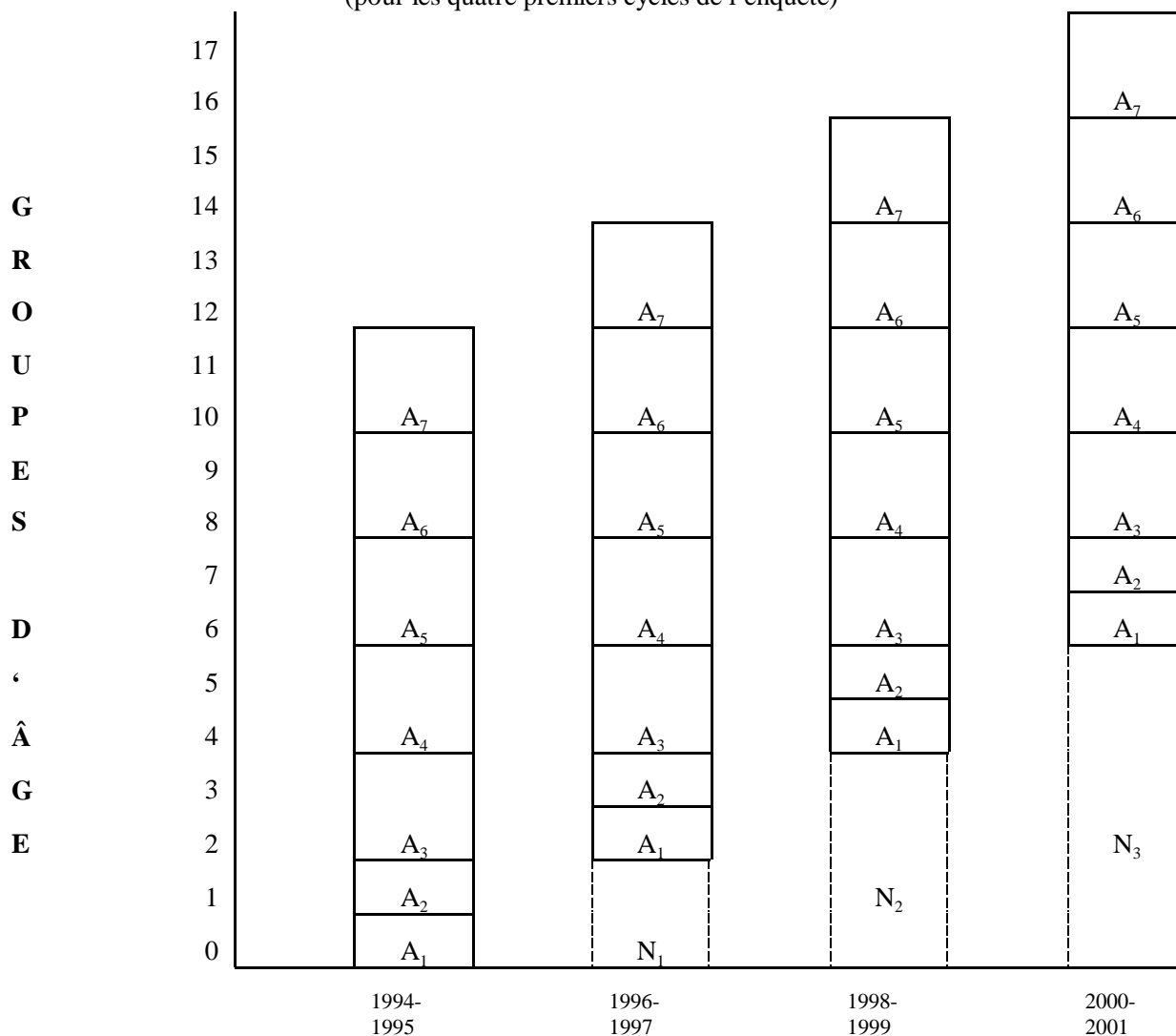
### **3.2.1 Échantillon longitudinal**

On recueillera des renseignements sur les enfants participant à l'ELNEJ tous les deux ans, jusqu'à ce qu'ils aient atteint l'âge adulte. Si un enfant, au cours de l'enquête, quitte un logement, il sera retracé et inclus dans le nouveau cycle d'interview à son nouveau logement. Dans une perspective longitudinale, l'enfant, et non pas le logement, constitue l'unité statistique. Les \*A+ de la figure 1 représentent l'échantillon longitudinal et montrent comment l'échantillon vieillit à chaque nouveau cycle.

Pour la première collecte des données de l'ELNEJ, en 1994-1995, on a obtenu un échantillon final de 22 831 enfants âgés de 0 à 11 ans inclusivement dans les dix provinces. (On trouvera à l'annexe B des renseignements sur la taille de l'échantillon dans les deux territoires.)

**Figure 1 - Plan d'échantillonnage de l'ELNEJ**

(pour les quatre premiers cycles de l'enquête)



### CYCLES DES COLLECTES DE DONNÉES

La figure 1 montre les quatre premiers cycles de collecte de données pour l'ELNEJ. L'échantillon longitudinal et l'échantillon transversal original sont représentés par les A, et l'échantillon transversal élargi, par les N. Les cases de A1 à A7 représentent les groupes d'âge de l'échantillon longitudinal : 2 ans, 3 ans, de 4 à 5 ans, de 6 à 7 ans, de 8 à 9 ans, de 10 à 11 ans et de 12 à 13 ans pour le deuxième cycle de collecte (1996-1997). L'échantillon supplémentaire du Nouveau-Brunswick n'est pas représenté sur ce schéma.

Pour le deuxième cycle, la portion longitudinale comprend les enfants âgés de 2 à 13 ans. Suite à des contraintes budgétaires, il a fallu prendre un certain nombre de mesures restrictives, y compris la diminution de l'échantillon. Il a été décidé d'enlever de l'échantillon tous les enfants provenant des ménages de la composante intégrée du premier cycle (qui participaient à l'ENSP - voir la section 3.3), soit un total de 3 884 enfants. De plus, on a retenu un maximum de deux enfants par famille économique plutôt que quatre comme c'était le cas au premier cycle, ce qui a réduit l'échantillon de 1 908 enfants. Finalement, 136 enfants ont également été enlevés de l'échantillon à cause de la complexité qu'ils apportaient à la pondération<sup>3</sup>. En tout, l'échantillon a donc été coupé de 5 928 enfants et ramené à 16 903.

Il est toutefois encore possible dans certaines familles d'avoir trois ou quatre enfants qui participent à l'enquête. En effet, si en plus des deux enfants déjà sélectionnés pour le deuxième cycle, il existe un ou des nouveau-nés âgés de 0 à 1 an, l'un d'entre eux sera sélectionné pour l'échantillon transversal supplémentaire (voir la section 3.2.2). En revanche, si le nouveau-né a un jumeau, les deux seront sélectionnés pour l'échantillon transversal, ce qui portera alors le nombre d'enfants à quatre pour une famille.

Certains enfants qui ont participé au premier cycle de collecte peuvent ne pas participer au deuxième cycle à cause de l'attrition de l'échantillon. Ce nombre sera surveillé avec soin. Toutefois, l'expérience liée à des enquêtes longitudinales du même genre, comme la *National Longitudinal Survey of Youth*, aux États-Unis, a montré que l'attrition ne semble pas constituer un problème grave.

### **3.2.2 Échantillon transversal**

Dans les cycles subséquents au premier cycle, on prévoit que l'échantillon de l'ELNEJ sera mis à jour dans les groupes d'âge qui ne sont plus couverts par l'échantillon longitudinal afin de continuer de porter sur les groupes d'âge moins élevés à des fins transversales. Les \*N+ de la figure 1 représentent la partie élargie de l'échantillon transversal. Cet échantillon élargi autorisera des analyses transversales pour chaque cycle afin de couvrir tous les enfants canadiens. Pour l'instant, on prévoit que les enfants qui s'ajoutent pour mettre à jour l'échantillon ne seront pas suivis longitudinalement.

Pour le deuxième cycle, on visait un échantillon supplémentaire de 4 000 enfants, soit environ 2 000 enfants de 0 à 11 mois et 2 000 enfants de 12 à 23 mois. Pour ce faire, nous disposions de deux sources : les ménages existants de l'échantillon longitudinal de l'ELNEJ dans lesquels des enfants étaient nés depuis la collecte du premier cycle et un échantillon de nouveaux ménages ayant des enfants de 0 à 1 an.

---

<sup>3</sup> *Dans le premier cycle, ces enfants provenaient du plan de l'EPA, l'une des quatre bases de sondage utilisées, et étaient les frères ou sœurs aînés des enfants de 0 à 1 an qui constituaient la principale population cible de cette base de sondage particulière. Étant donné que des estimations sont effectuées séparément pour chaque base de sondage, le faible nombre de ces enfants n'autorise pas d'estimation exacte. Voir la section 7.2 du manuel de l'utilisateur de l'ELNEJ.*

Les nouveaux ménages de l'échantillon transversal faisaient partie de la base de l'EPA au moment de la deuxième collecte de l'ELNEJ ou l'étaient durant la période précédant la collecte. Un seul enfant (de 0 à 1 an) par ménage était sélectionné, à moins d'être en présence de jumeaux, auquel cas les deux enfants étaient sélectionnés. Le nombre d'enfants obtenus de cette façon pendant la collecte s'élevait à environ 2 680.

En plus des enfants dans les nouveaux ménages de l'ELNEJ, environ 1 490 enfants âgés de 0 à 1 an ont été ajoutés à partir des ménages de l'échantillon longitudinal. Comme c'était le cas pour les nouveaux ménages de l'échantillon transversal, un seul enfant de 0 à 1 an était sélectionné par ménage, sauf dans le cas de jumeaux, où les deux enfants étaient sélectionnés.

Un total d'approximativement 4 170<sup>4</sup> enfants supplémentaires ont donc été inclus dans l'échantillon transversal pour la collecte de 1996-1997. Aux fins des estimations transversales, les échantillons transversal et longitudinal seront utilisés.

### **3.2.3 Échantillon supplémentaire**

On a introduit au deuxième cycle un échantillon supplémentaire acheté par le Ministère de la santé et des services communautaires du Nouveau-Brunswick. On a également tiré cet échantillon de la base de l'EPA en même temps que l'échantillon transversal. Des enfants âgés entre 2 et 5 ans ont été sélectionnés au Nouveau-Brunswick seulement, avec un maximum de deux enfants par famille économique. On visait un échantillon d'environ 500 enfants. L'échantillon après collecte comprend environ 480<sup>3</sup> enfants dans les ménages répondants. Ces enfants seront également inclus dans l'échantillon transversal national.

## **3.3 Intégration à l'Enquête nationale sur la santé de la population (ENSP)**

L'ENSP est une autre enquête longitudinale nationale menée par Statistique Canada durant les mêmes années que l'ELNEJ. Son but est de produire des estimations fiables sur la santé physique et mentale actuelle des résidents canadiens de tous âges et de cerner les facteurs qui déterminent la bonne et la mauvaise santé. Comme l'ELNEJ et l'ENSP avaient toutes deux besoin de recueillir des données sur la santé des enfants canadiens, il a tout d'abord été décidé qu'une partie de l'échantillon et du contenu des deux enquêtes seraient intégrés dans les provinces. Les enfants choisis pour l'ENSP faisaient partie de l'échantillon des deux enquêtes au premier cycle.

Au deuxième cycle, suite à des compressions budgétaires, outre qu'il a fallu limiter le nombre d'enfants sélectionnés à deux enfants dans la majorité des familles de l'ELNEJ, on a décidé de ne plus intégrer les deux enquêtes. Ainsi, on a éliminé de l'échantillon de l'ELNEJ toutes les familles dont au moins un des enfants faisaient partie des deux enquêtes. À noter que ces compressions se sont soldées par l'élimination de 2 288

---

<sup>4</sup> *Ce total est un résultat préliminaire car le traitement des données n'était pas terminé au moment d'aller sous presse.*

ménages de l'échantillon longitudinal environ, représentant 3 884 enfants. Or, ceux-ci font toujours partie de l'ENSP.

En revanche, la collecte des données au Yukon et dans les Territoires du Nord-Ouest demeure intégrée avec l'ENSP. L'annexe B contient les renseignements concernant l'enquête dans les deux territoires.

### 3.4 Répartition de l'échantillon

La répartition de l'échantillon pour le premier cycle de l'ELNEJ se fondait sur diverses exigences. Il fallait un échantillon suffisant dans chaque groupe d'âge pour produire des estimations fiables au niveau national. Il fallait aussi un échantillon suffisant au niveau national pour mesurer de façon fiable les caractéristiques ayant une prévalence nationale de 4 % pour chaque groupe après cinq cycles d'enquêtes (p. min.<sup>5</sup> de 4 %). Ensuite, il fallait un échantillon suffisant dans chaque province et territoire afin de produire des estimations fiables concernant les enfants de 0 à 11 ans, sans distribution selon l'âge.

Il faut souligner que l'ELNEJ utilise un échantillonnage en grappes<sup>6</sup>, et non un simple échantillonnage aléatoire. Ainsi, certaines caractéristiques peuvent ne pas être mesurables à un niveau géographique inférieur au niveau national. L'échantillon a d'abord été réparti par groupe d'âge. La deuxième étape consistait en une répartition par province afin de s'assurer que les provinces plus petites disposeraient d'un échantillonnage suffisant. On a pu suréchantillonner les enfants de 0 à 11 mois et ceux de un an en les divisant en deux groupes distincts.

La figure 2 présente l'échantillon longitudinal obtenu au premier cycle auprès des ménages répondants de même que l'échantillon longitudinal sondé au deuxième cycle (après les coupures d'échantillon), selon le groupe d'âge. Le nombre de ménages répondants de l'échantillon longitudinal du deuxième cycle n'est pas disponible au moment d'aller sous presse. La figure 3 représente ces répartitions par province. Aux figures 4 et 5, on retrouve l'échantillon transversal obtenu après la collecte du deuxième cycle auprès des ménages répondants, selon le groupe d'âge et selon la province respectivement.

---

<sup>5</sup> *Les données recueillies grâce à l'ELNEJ seront utilisées pour estimer la proportion d'enfants qui présentent des caractéristiques particulières, notamment des comportements particuliers. La \*p. min.+ signifie la \*proportion minimale+ ou la plus petite portion obtenue par les estimations de l'enquête lorsque les estimations peuvent être rendues publiques ou publiées sans restriction. Si l'on souhaite faire une estimation d'une proportion inférieure à la proportion minimale calculée, l'estimation ne sera pas fiable et ne devrait pas être rendue publique. Si la proportion estimée est supérieure à la proportion minimale, les estimations peuvent être rendues publiques.*

*On considère que la proportion minimale après cinq cycles (dix ans) sera un critère essentiel pour l'échantillon de l'ELNEJ parce que c'est une enquête longitudinale. La proportion minimale des premiers cycles devrait être meilleure que celle du sixième cycle et des cycles suivants.*

<sup>6</sup> *Comme l'ELNEJ utilise la base de sondage de l'EPA, la grappe de l'EPA constitue également la base de l'échantillonnage de l'ELNEJ. L'échantillonnage en grappes de l'EPA comprend, par exemple, le processus d'échantillonnage des pâtés de maisons d'une ville. Seulement certains pâtés de maisons sont choisis pour faire partie de l'échantillon, et des logements en faisant partie sont choisis.*

**Figure 2 - Nombre d'enfants de l'échantillon longitudinal<sup>1</sup> aux cycles 1 et 2 par groupe d'âge**

<b>GROUPE D'ÂGE</b>	<b>Cycle 1 (nombre de répondants)</b>	<b>Cycle 2 (nombre de personnes sondées)</b>
<b>0</b>	2 227	-
<b>1</b>	2 469	-
<b>2-3</b>	3 909	3 950
<b>4-5</b>	3 728	2 958
<b>6-7</b>	3 550	2 652
<b>8-9</b>	3 514	2 392
<b>10-11</b>	3 434	2 463
<b>12-13</b>	-	2 488
<b>Total</b>	<b>22 831</b>	<b>16 903</b>

**Figure 3 - Nombre d'enfants de l'échantillon longitudinal<sup>1</sup> aux cycles 1 et 2 par province <sup>2</sup>**

<b>PROVINCE</b>	<b>Cycle 1 (répondants)</b>	<b>Cycle 2 (sondés)</b>
<b>Terre-Neuve</b>	<b>1 232</b>	<b>950</b>
<b>Île-du-Prince-Édouard</b>	<b>764</b>	<b>467</b>
<b>Nouvelle-Écosse</b>	<b>1 532</b>	<b>1 191</b>
<b>Nouveau-Brunswick</b>	<b>1 426</b>	<b>1 070</b>
<b>Québec</b>	<b>4 065</b>	<b>3 182</b>
<b>Ontario</b>	<b>6 020</b>	<b>4 342</b>
<b>Manitoba</b>	<b>1 789</b>	<b>1 232</b>
<b>Saskatchewan</b>	<b>1 878</b>	<b>1 413</b>
<b>Alberta</b>	<b>2 185</b>	<b>1 599</b>
<b>Colombie-Britannique</b>	<b>1 940</b>	<b>1 457</b>
<b>Total</b>	<b>22 831</b>	<b>16 903</b>

1 *Le nombre d'enfants au premier cycle provient de l'échantillon final de ménages répondants. Au deuxième cycle, le nombre d'enfants correspond au nombre d'enfants à être sondés après avoir appliqué les coupures au premier cycle.*

2 *L'annexe C contient les données pour le Yukon et les Territoires du Nord-Ouest.*

**Figure 4 - Nombre d'enfants répondants<sup>1</sup> de l'échantillon transversal et de l'échantillon supplémentaire du Nouveau-Brunswick au cycle 2 par groupe d'âge**

<b>GROUPE D'ÂGE</b>	<b>Échantillon transversal Nombre d'enfants</b>	<b>Échantillon supplémentaire du Nouveau-Brunswick Nombre d'enfants</b>
<b>0</b>	<b>1 970</b>	<b>--</b>
<b>1</b>	<b>2 200</b>	<b>--</b>
<b>2-3</b>	<b>--</b>	<b>235</b>
<b>4-5</b>	<b>--</b>	<b>245</b>
<b>Total</b>	<b>4 170</b>	<b>480</b>

**Figure 5 - Nombre d'enfants répondants<sup>1</sup> des échantillons transversal et supplémentaire au cycle 2 par province <sup>2</sup>**

<b>PROVINCE</b>	<b>Nombre d'enfants</b>
<b>Terre-Neuve</b>	<b>145</b>
<b>Île-du-Prince-Édouard</b>	<b>110</b>
<b>Nouvelle-Écosse</b>	<b>255</b>
<b>Nouveau-Brunswick<sup>3</sup></b>	<b>720</b>
<b>Québec</b>	<b>825</b>
<b>Ontario</b>	<b>1 285</b>
<b>Manitoba</b>	<b>330</b>
<b>Saskatchewan</b>	<b>300</b>
<b>Alberta</b>	<b>350</b>
<b>Colombie-Britannique</b>	<b>330</b>
<b>Total</b>	<b>4 650</b>

1 *Le nombre d'enfants constitue un résultat préliminaire puisque le traitement des données n'était pas terminé au moment d'aller sous presse.*

2 *L'annexe C contient les données pour le Yukon et les Territoires du Nord-Ouest.*

3 *Comprend les 480 enfants de l'échantillon supplémentaire.*



### **3.5 Répondants**

Tout comme c'était le cas pour le premier cycle, le principal répondant au deuxième cycle était le membre du ménage le mieux renseigné sur le ou les enfants, la mère dans la plupart des cas. Cette personne fournissait des renseignements sur elle-même, sur son conjoint ou partenaire, sur les membres du ménage et sur le ou les enfants choisis. L'enfant était le répondant pour l'évaluation directe des mots compris (enfants de 4 et 5 ans et enfants de 6 ans s'ils étaient en première année ou moins), les questionnaires pour les 10-11 ans et les 12-13 ans ainsi que l'indicateur d'aptitudes en lecture et en mathématiques (enfants en deuxième année et plus). Ils répondaient aux questions à la maison. Ce sont également eux qui faisaient l'exercice de compréhension de lecture et de calcul (deuxième année et plus), à l'école. L'intervieweur devait effectuer une évaluation des conditions du test d'Échelle vocabulaire en image Peabody et de l'indicateur. Enfin, l'enseignant et le directeur remplissaient leurs questionnaires respectifs.

### **3.6 Collecte des données**

La collecte des données pour le deuxième cycle de l'ELNEJ a eu lieu de novembre 1996 à juin 1997. La première période de la collecte auprès des ménages a commencé en novembre et la deuxième, en février. Chaque période durait environ deux mois. La collecte des données dans les écoles a été effectuée au printemps 1997.

#### **3.6.1 Collecte principale dans les provinces**

La collecte principale des données de l'ELNEJ auprès des ménages dans les provinces a fait appel à la méthode d'interviews assistées par ordinateur (IAO), sur place ou par téléphone. Ce sont des intervieweurs de Statistique Canada qui effectuaient les interviews. On contactait habituellement le ménage par téléphone pour obtenir les renseignements démographiques. Les interviews se poursuivaient sur place, sauf pour les ménages provenant de l'échantillon transversal, où elles étaient entièrement réalisées au téléphone dans la majorité des cas. Il était possible de procéder ainsi puisque les enfants étaient jeunes et n'étaient pas tenus de remplir un questionnaire ou de subir un test.

On effectuait des interviews en personne pour diverses raisons. Les interviews personnelles aidaient à obtenir la participation du ménage sur une période plus longue de même qu'elles permettaient que s'établisse un rapport entre le répondant et l'intervieweur. De plus, la nature de certains éléments de l'ELNEJ rendait nécessaire la collecte d'une partie des données par le truchement d'interviews personnelles. Par exemple, l'intervieweur effectuait à la maison une évaluation afin de mesurer les mots compris par les enfants de 4 à 6 ans. De plus, on demandait aux enfants de 10 à 13 ans de remplir eux-mêmes un questionnaire, dans la plupart des cas pendant qu'avait lieu l'interview avec le parent. Les enfants qui étaient en deuxième année et plus passaient un test d'aptitudes en lecture et en mathématiques. En outre, il fallait obtenir le consentement signé du parent pour pouvoir recueillir des renseignements de l'enseignant et du directeur de l'école de

même que pour permettre aux enfants qui étaient en deuxième année et plus de passer un test de compréhension de lecture et de calcul à l'école.

Une fois que la collecte des données auprès des ménages était terminée, les questionnaires étaient envoyés par la poste aux enseignants et aux directeurs d'école des enfants d'âge scolaire dont les parents avaient donné leur consentement. Ces questionnaires devaient être retournés par le même moyen.

### **3.7 Diffusion des données**

#### Premier cycle

Les données recueillies dans le premier cycle de l'enquête sont diffusées par Statistique Canada en plusieurs \*phases\* à cause de la taille du fichier. Les premières données ont été diffusées en octobre 1996. On pouvait aussi acheter un fichier de microdonnées public en novembre et obtenir un volume intitulé \*Grandir au Canada\*, qui présentait les premières études entreprises à l'aide des données de l'ELNEJ. D'autres données provenant des enseignants et des directeurs ont été publiées en avril 1997. Le deuxième ensemble de données a été diffusé en septembre 1997. Les autres données du premier cycle devraient être disponibles à fin de 1997.

#### Deuxième cycle

Le traitement des données recueillies pendant le deuxième cycle de l'enquête a commencé en mai 1997, et les données seront diffusées en plusieurs \*phases\* à compter de l'automne 1998.

Statistique Canada conserve l'original du fichier de microdonnées, duquel on peut tirer des microdonnées spécifiques et des totalisations personnalisées. Veuillez communiquer avec Michael Sivyer, au 1 (800) 461-9050, ou à l'adresse électronique suivante : [sivyer@statcan.ca](mailto:sivyer@statcan.ca). De plus, Statistique Canada produira des fichiers de microdonnées publics de même que des documents accompagnateurs et des documents soulignant les faits saillants après chaque collecte de données. On trouvera à l'annexe E la liste des publications concernant l'ELNEJ, dont certaines peuvent être utiles aux personnes qui désirent analyser les données.

## 4. Matériel d'enquête de l'ELNEJ

L'ELNEJ est une enquête exhaustive qui examine divers facteurs qui, selon nous, ont une incidence sur la croissance et le développement des enfants. Des renseignements sur le ou les parents des enfants et d'autres membres de leur famille, sur les caractéristiques de ces familles et les quartiers qu'elles habitent de même que sur les écoles que fréquentent les enfants sont colligés. Sont en outre recueillis dans le cadre de l'ELNEJ des renseignements sur la santé, le développement, le tempérament, le comportement de l'enfant, ses liens avec d'autres personnes, les soins qui lui sont prodigués, ses expériences à l'école, sa participation à des activités, son histoire familiale et ses antécédents en matière de garde.

Pendant le deuxième cycle, la plupart des renseignements étaient recueillis auprès des parents lors d'une interview dans le milieu familial. Des renseignements supplémentaires étaient réunis au moyen de questionnaires auxquels répondaient le professeur de l'enfant et le directeur de son école. Les enfants âgés de 10 ans et plus remplissaient un autre questionnaire à la maison. Enfin, deux moyens d'évaluer le développement des enfants étaient utilisés dans le cadre de l'ELNEJ : des intervieweurs faisaient passer aux enfants de 4 à 6 ans, à la maison, un test des mots compris et des enseignants faisaient passer un test de mathématiques, de calcul et de compréhension de lecture aux enfants de deuxième année et plus. On faisait également passer à la maison un test d'aptitudes en lecture et en mathématiques, dont les résultats étaient utilisés pour déterminer le niveau approprié de l'exercice de mathématiques et de lecture à l'école.

La collecte des données de l'ELNEJ dans les provinces<sup>2</sup> est divisée en six parties que l'on remplit en utilisant la méthode d'interviews assistées par ordinateur (IAO), sur place ou au téléphone, six questionnaires que le répondant remplit lui-même, deux questionnaires d'évaluation auxquels l'intervieweur doit répondre et trois tests.

### **IAO**

1. Dossier du ménage
2. Questionnaire du parent
3. Questionnaire de l'enfant
4. Renseignements sur l'école et consentement éclairé
5. Renseignements administratifs divers (données de contrôle et données sur l'état des questionnaires et de l'indicateur)
6. Test d'Échelle vocabulaire en image Peabody, pour les enfants de 4 et 5 ans ainsi que pour les enfants de 6 ans qui ne sont pas en deuxième année ou plus -- seules les réponses aux questions et le score sont inscrits à l'aide de la méthode d'IAO

---

<sup>2</sup> L'annexe B aborde la collecte des données au Yukon et dans les Territoires du Nord-Ouest.

Le répondant aux questionnaires 1 à 5 est la personne qui connaît le mieux l'enfant dans la famille, sauf en ce qui concerne les parties où l'intervieweur répond lui-même. Le test d'EVIP est administré directement à l'enfant.

### ***Questionnaires remplis par le répondant***

7. Questionnaire pour les 10-11 ans
8. Questionnaire pour les 12-13 ans
9. Questionnaire de l'enseignant : document 1, pour les enseignants à la maternelle
10. Questionnaire de l'enseignant : document 2, pour le milieu scolaire où l'enfant a un enseignant pour les matières théoriques de base
11. Questionnaire de l'enseignant : document 3, pour le milieu scolaire où l'enfant ou le jeune a différents enseignants pour les matières théoriques de base
12. Questionnaire du directeur

Les questionnaires 7 et 8 étaient remplis par l'enfant à la maison, tandis que les questionnaires 9 à 12 étaient postés à l'école pour que l'enseignant et le directeur les remplissent.

### ***Tests***

13. Le test d'EVIP (pour les enfants de 4 et 5 ans ainsi que pour les enfants de 6 ans qui n'étaient pas en deuxième année ou plus)
14. Le test d'indicateur d'aptitudes en lecture et en mathématiques (pour les enfants de deuxième année et plus)
15. L'exercice de compréhension de lecture et de calcul (pour les enfants de deuxième année et plus)

Les tests 13 et 14 étaient administrés à l'enfant à la maison, tandis que le test 15 était rempli par l'enfant à l'école.

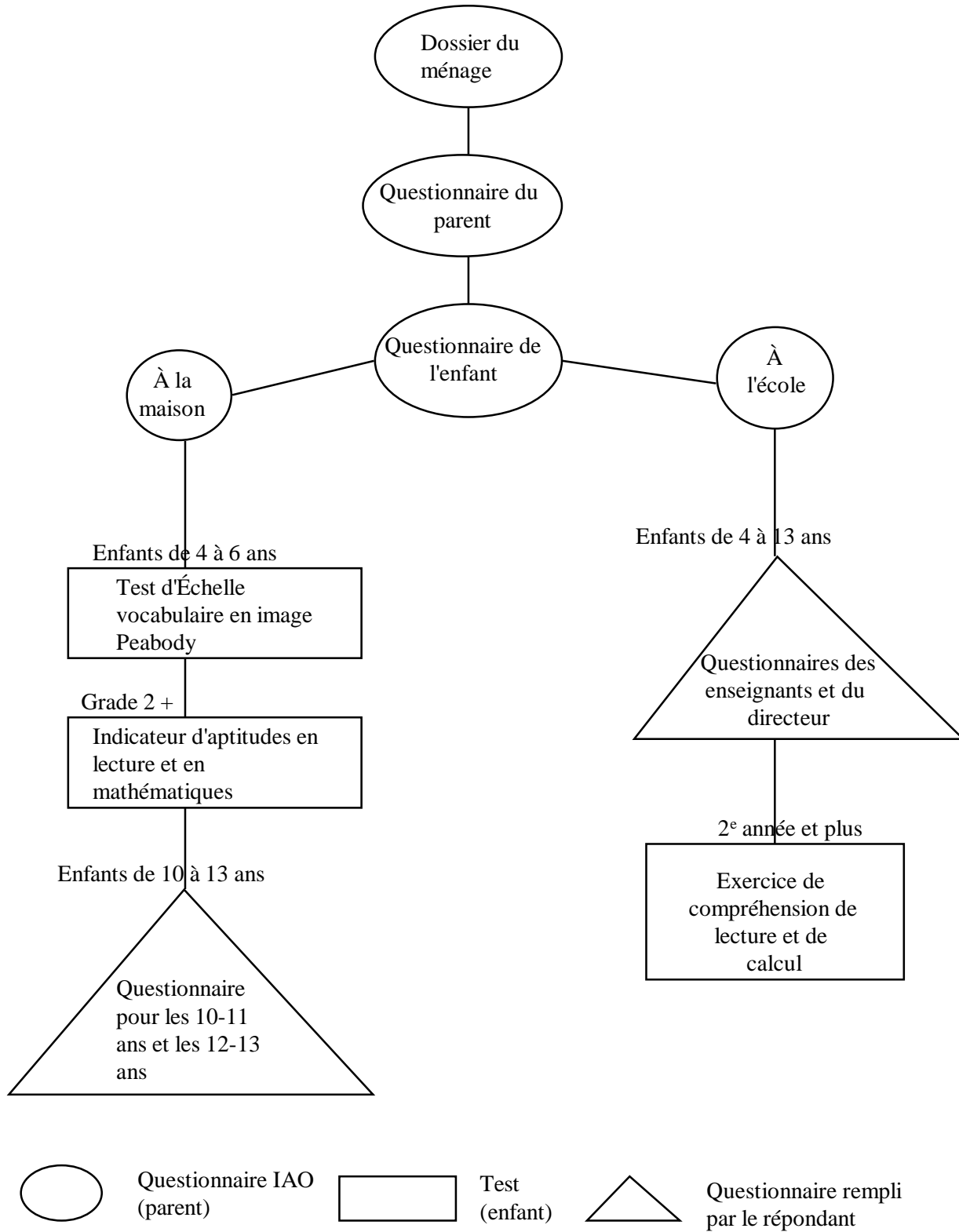
### ***Questionnaires d'évaluation remplis par l'intervieweur***

16. Évaluation de l'EVIP
17. Évaluation de l'indicateur

Le questionnaire 16 faisait appel à la méthode d'IAO, tandis que le questionnaire 17 était sur support papier.

La figure 6 présente un schéma du matériel d'enquête, et la section 5 décrit le contenu de l'ELNEJ en détail. L'annexe D met en lumière les domaines couverts par chaque questionnaire ou test et détermine la personne (par âge) au sujet de laquelle on recueille les renseignements.

Figure 6: Matériel d'enquête de l'ELNEJ - provinces



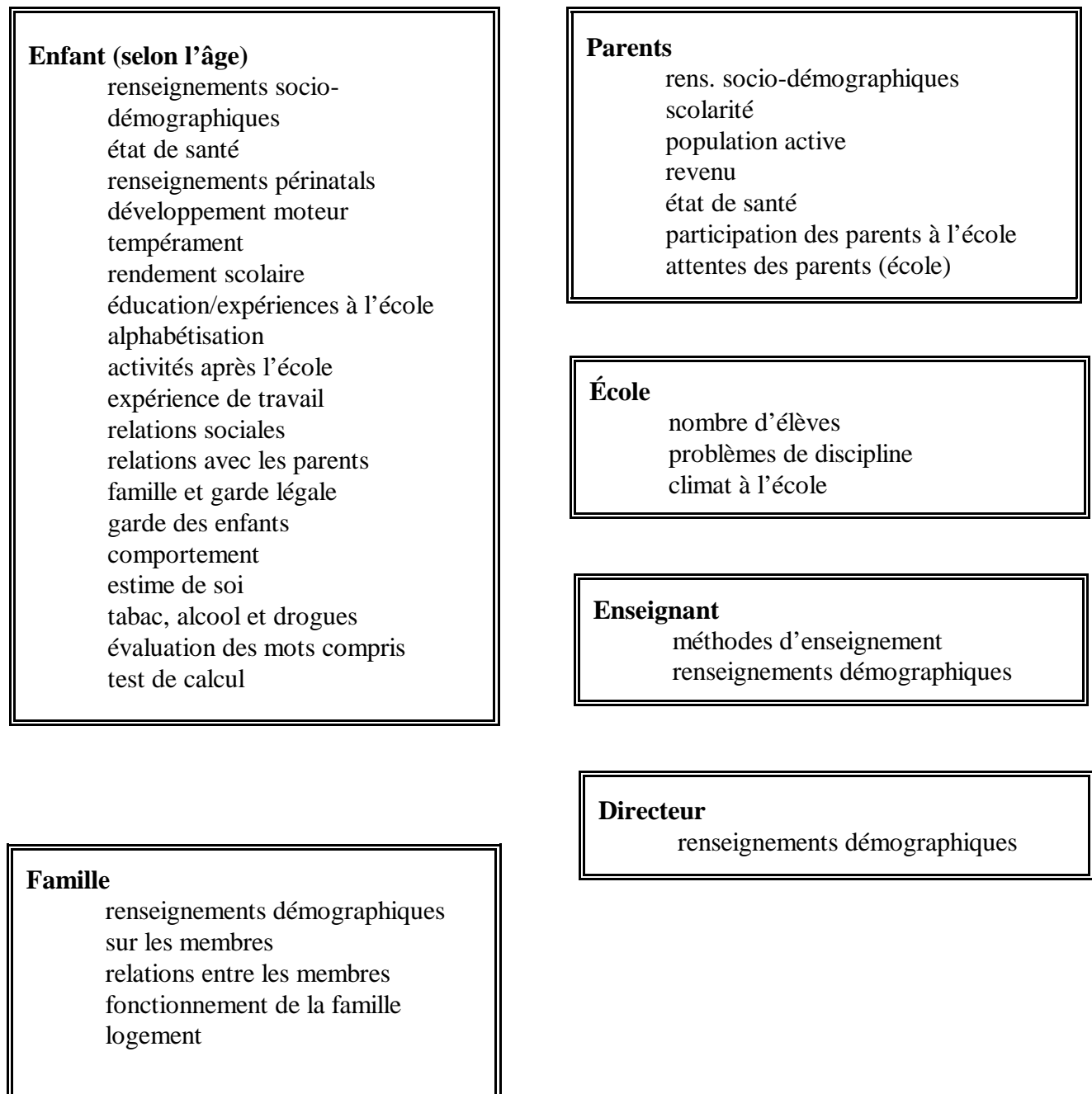
## 5. Contenu de l'enquête

Cette partie du document contient une description du matériel d'enquête du deuxième cycle de l'ELNEJ. On y expose les changements apportés à l'enquête par rapport au premier cycle, ce qui nous évite de répéter les renseignements que l'on trouve dans le document sur le premier cycle, à savoir **\*Enquête longitudinale nationale sur les enfants : Matériel d'enquête pour la collecte des données de 1994-1995 - Cycle 1+**. Le lecteur est invité à consulter ce document pour plus de précisions.

Le contenu de la collecte effectuée au Yukon et dans les Territoires du Nord-Ouest est résumé à l'annexe B. Comme nous l'avons mentionné plus tôt, le matériel d'enquête du deuxième cycle est présenté dans les documents intitulés **Enquête longitudinale nationale sur les enfants et les jeunes : Matériel d'enquête pour la collecte des données de 1996-1997 - Cycle 2, Livre 1**, n° 89FOO77XPF au catalogue, et **Enquête longitudinale nationale sur les enfants et les jeunes : Matériel d'enquête pour la collecte des données de 1996-1997 - Cycle 2, Livre 2**, n° 89FOO77XPF au catalogue. Les questionnaires distribués dans les territoires sont disponibles sur demande.

Le contenu du deuxième cycle de collecte des données de l'ELNEJ est résumé à la figure 7. L'annexe D met en lumière le contenu spécifique couvert pour les provinces.

**Figure 7 - Enquête longitudinale nationale sur les enfants et les jeunes - Contenu du deuxième cycle**



## 5.1 Changements apportés au contenu pour le deuxième cycle

L'élaboration du contenu pour le deuxième cycle comportait trois volets, à savoir : 1) les révisions à la suite de l'analyse des données du premier cycle; 2) l'ajout de nouveau matériel pour les 12-13 ans à la suite de consultations avec des experts de l'adolescence; 3) l'élargissement des tests de connaissances. Le travail d'élaboration a commencé en février 1995 et s'est poursuivi jusqu'à l'été 1996, époque à laquelle on a mis la dernière main au contenu en vue de la production des caractéristiques IAO et des questionnaires sur support papier que devaient remplir les enfants de 10 à 13 ans.

Le choix des sujets a été effectué en consultation avec les membres du groupe consultatif expert et d'autres spécialistes des questions touchant les adolescents. L'objectif de la consultation était de trouver des sujets qui revêtaient une importance particulière pour les jeunes qui avaient 12 et 13 ans au deuxième cycle de l'enquête et qui seraient plus âgées dans les cycles de collecte suivants. Pour mettre à l'essai les questionnaires provisoires, deux séries d'interviews personnelles ont été menées avec des jeunes de 12 et 13 ans, en novembre 1995 et en mai-juin 1996. De plus, un essai sur le terrain de tout le matériel et de toutes les méthodes d'enquête a été effectué en avril 1996 par Statistique Canada.

Dans le deuxième cycle, des changements ont été apportés au programme d'IAO et aux questions afin de raccourcir les interviews et d'accroître leur efficacité. Le questionnaire général et celui du parent ont été regroupés en un seul, le questionnaire du parent, auquel devaient répondre le parent et le conjoint. Veuillez consulter la figure 7 pour un résumé du contenu du deuxième cycle ou le tableau de l'annexe D pour plus de précisions. Les paragraphes qui suivent portent sur les principaux changements. Les changements mineurs dans le libellé ou l'organisation des questions ne sont pas indiqués. Les questionnaires du deuxième cycle renferment toutes les questions de l'enquête.

## 5.2 Dossier du ménage

Le but de cette section est de recueillir des renseignements sur l'âge, le sexe et l'état matrimonial des membres du ménage ainsi que sur les liens qui les unissent. Ce sont les mêmes questions que dans le premier cycle, et certaines données ne sont que confirmées.

## 5.3 Questionnaire du parent

### **Population active**

Les mesures du premier cycle ont été révisées afin de diminuer le temps nécessaire pour répondre aux questions et de corriger la sous-déclaration des périodes d'absence du travail non payées. De plus, des renseignements supplémentaires sur les périodes de chômage étaient recueillis dans le deuxième cycle. La liste des emplois a été remplacée par des questions extraites de l'Enquête sur les finances des consommateurs : nombre de semaines travaillées (LFS-Q3) et nombre d'heures travaillées (LFS-Q4). Les questions LFS-Q7A et Q7B ont été élaborées par l'équipe de projet en modifiant les questions utilisées dans l'Enquête nationale sur la garde des enfants de 1988 afin de réunir des données sur le



revenu total provenant de salaires et de traitements avant impôts et autres retenues et sur le revenu net tiré du travail indépendant. Les questions LFS-Q8 à Q14D, concernant la branche d'activité et la profession, ont été modifiées de façon à renvoyer à l'emploi actuel du répondant ou de son conjoint plutôt qu'à son emploi principal, comme c'était le cas dans le premier cycle. En outre, les questions LFS-Q15B et Q15C ont été ajoutées pour vérifier la logique des données réunies. La question du premier cycle sur les gains totaux tirés de l'emploi principal a été retirée parce qu'on estimait que les renseignements sur les salaires/traitement totaux étaient plus utiles.

### **Revenu**

Le libellé d'une des catégories de réponse des questions INC-Q1 et INC-Q2 a été modifié. Ainsi, \*Crédit d'impôt pour enfants+ devient \*Prestation fiscale pour enfants, y compris l'allocation familiale et l'allocation à la naissance du Québec+. Cette formulation est extraite du questionnaire de l'Enquête sur la dynamique du travail et du revenu.

### **Problèmes de santé chroniques**

Au deuxième cycle, cette question (HLA-Q1A) n'a été posée qu'aux nouveaux ménages ou aux nouveaux membres des ménages.

### **Limitation d'activité**

Au deuxième cycle, cette question (HLA-Q1B) n'a été posée qu'aux nouveaux ménages ou aux nouveaux membres des ménages.

### **Quartier**

Les questions de cette section n'ont pas été posées au deuxième cycle. On a également éliminé l'évaluation du quartier par l'intervieweur.

### **Soutien social**

Les questions de cette section n'ont pas été posées au deuxième cycle.

### **Renseignements socio-démographiques**

Il s'agit de la même section que dans le premier cycle, à l'exception d'une question supplémentaire sur la race (SOC-Q4A) et du transfert de la question SOC-Q6A, sur la langue parlée à la maison, de la section sur l'éducation de l'enfant. La question SOC-Q4A sur la race est extraite de l'ENSP et a été ajoutée parce que la définition des minorités visibles de Statistique Canada a été modifiée pour y englober la race. Cette question concernait tous les membres de tous les ménages. Toutefois, les autres questions de la section n'ont été posées qu'aux nouveaux ménages ou aux membres des ménages qui répondaient aux questions de l'enquête pour la première fois.

### **Taille et poids (0 à 11 ans)**

Les questions HLT-Q3 et Q4 n'ont pas été posées pour les jeunes de 12 et 13 ans. Ceux-ci devaient fournir ces renseignements sur le questionnaire qu'ils remplissaient.

## 5.4 Questionnaire de l'enfant

### **Poids à la naissance (6 à 13 ans)**

Les questions sur le poids de l'enfant à la naissance (HLT-Q4C) et la date de l'accouchement (HLT-Q4D1) ont été ajoutées au deuxième cycle pour les enfants de 6 à 13 ans de façon à pouvoir verser dans le fichier ces précieux renseignements concernant tous les enfants. Les données ont été recueillies au premier cycle pour les plus jeunes enfants (enfants de 0 à 3 ans au premier cycle, qui avaient 2 à 5 ans au deuxième cycle) ainsi que dans la section sur les renseignements médicaux et biologiques au deuxième cycle pour les plus jeunes enfants qui ont été ajoutés à ce cycle.

### **Prise de médicaments (0 à 13 ans)**

La question HLT-Q51A a été modifiée de façon à préciser \*Ventolin, inhalateurs ou aérosols doseurs ('puffers') pour l'asthme+.

### **Renseignements médicaux et biologiques (0 à 3 ans)**

De nouvelles questions concernant le retour de la mère sur le marché du travail ont été ajoutées (MED-Q29, Q30A et Q31) pour savoir si la mère avait travaillé depuis la naissance de son dernier enfant, combien de semaines/mois elle avait attendu après la naissance de l'enfant pour commencer à travailler et combien d'heures par semaines la mère travaillait habituellement à son retour au travail. Ces questions ont été ajoutées afin d'en apprendre plus sur la période qui s'écoule avant que les mères retournent travailler à la suite d'un accouchement et sur la mesure dans laquelle ces mères participent au marché du travail. De plus, les questions MED-Q25 à Q28, sur l'allaitement, étaient posées concernant toutes les personnes pour lesquelles on a répondu \*oui+ aux questions sur l'allaitement lors du premier cycle, et non seulement concernant les enfants de moins de deux ans.

### **Tempérament (0 à 3 ans)**

Après validation des résultats du premier cycle, seules les questions sur le degré de difficulté ou l'agitation de l'enfant étaient posées au deuxième cycle.

### **Éducation (4 à 13 ans)**

Plusieurs questions ont été modifiées de façon à enlever le mot \*déjà+ et à renvoyer \*aux deux dernières années+. La question EDU-Q0A, concernant la province où se trouve l'école fréquentée par l'enfant, a été ajoutée pour s'assurer que la question appropriée sur l'année scolaire était générée. Étant donné que les données préliminaires du premier cycle ont révélé que très peu d'enfants sautaient une année à l'école, la question qui portait sur ce sujet a été retirée. La question sur la langue parlée à la maison a été déplacée à la section sur les renseignements socio-démographiques pour les parents et les enfants, mais n'était posée qu'aux nouveaux venus à l'enquête. Des questions ont été ajoutées pour les 12-13 ans afin de déterminer leur degré de réussite dans les disciplines linguistiques (EDU-Q14AA) et en sciences (EDU-Q14CC). Les questions sur les travaux scolaires (EDU-Q14E à Q14H) proviennent de la section sur l'alphabétisation et concernent les enfants de six ans et plus. En outre, la question EDU-Q21 sur la participation des parents à l'école a été ajoutée. Il s'agit de la version modifiée d'une question de l'enquête

longitudinale nationale sur l'éducation. Les questions sur les moyens utilisés pour se rendre à l'école (EDU-Q22 et Q23) ont été fournies par le Centre des statistiques sur l'éducation.

### **Alphabétisation (4 à 7 ans)**

Pour épargner du temps, les questions de cette section qui s'adressaient aux 7-13 ans ont été éliminées. Toutefois, un petit nombre de questions concernant les enfants de ce même groupe d'âge ont été incorporées dans d'autres sections de l'enquête. L'ancienne question LIT-Q12A, sur la fréquence de la lecture par plaisir, a été ajoutée à la section sur les activités des 7-9 ans (ACT-Q4C) et aux questionnaires que devaient remplir les jeunes de 10 et 11 ans (H3) ainsi que de 12 et 13 ans (E3). De plus, les questions du premier cycle sur les travaux scolaires ont été transférées à la section sur l'éducation des enfants (EDU-Q14E à Q14H) de 6 à 13 ans dans le programme d'IAO.

### **Activités (4 à 13 ans)**

La plupart des questions de cette section n'ont pas été posées aux enfants de 12 et 13 ans; seules les questions sur les responsabilités et le camp de vacances ont été posées aux parents des 10-11 ans et des 12-13 ans. Les questionnaires que remplissaient ces enfants comprenaient des questions sur les activités en dehors des heures de classe. On a ajouté une question (ACT-Q3AA) pour distinguer la danse, la gymnastique et les arts martiaux des autres activités sportives étant donné que les filles y participent. La question ACT-Q3 a été reformulée de façon à préciser si un entraîneur ou un instructeur participait ou non à l'activité sportive. Compte tenu de la popularité grandissante des jeunes informatisés ou vidéo, la question ACT-Q3F a été ajoutée pour déterminer le nombre d'heures que les enfants consacraient en moyenne à cette activité. La question ACT-Q4C, sur la lecture pour le plaisir, est passée de la section sur l'alphabétisation à celle sur les activités. Elle concernait les jeunes de 7 à 9 ans.

### **Comportement (0 à 11 ans)**

Les parents étaient interrogés sur le comportement de leurs enfants jusqu'à l'âge de 11 ans inclusivement (BEH QE1 à BEH Q7F). Les questions de cette section n'étaient pas posées aux parents des jeunes de 12 et 13 ans. Les jeunes de 10 et 11 ans ainsi que ceux de 12 et 13 ans répondaient eux-mêmes aux questions sur le comportement dans leurs questionnaires. Quant aux enseignants, on leur a posé des questions sur le comportement de tous les enfants âgés de 4 à 13 ans.

### **Comportement déviant (10 à 13 ans)**

Les questions sur le fait de s'absenter de l'école sans permission pendant une journée ou de s'enivrer (BEH-Q7C et Q7D) ont été retirées du deuxième cycle par erreur. Elles seront reprises dans le troisième cycle.

### **Relations (4 à 9 ans)**

Cette section a été retirée pour les 10-13 ans étant donné qu'elle était reprise en grande partie dans les questionnaires que remplissaient les jeunes. En ce qui concerne les enfants de 8 à 13 ans, deux questions ont été transférées à la section sur le rôle parental. Elles portaient sur le nombre d'ami(e)s intimes de l'enfant dont les parents connaissent les noms et prénoms ainsi que sur le sentiment des parents selon lequel leur enfant en fréquente d'autres qu'ils croient être souvent des auteurs de troubles. C'était là les deux seules questions posées aux parents sur les relations des enfants de 10 à 13 ans. Les autres questions concernaient les enfants de 4 à 9 ans.

### **Rôle parental (4 à 13 ans)**

De nouvelles questions ont été ajoutées à cette section pour les enfants de 12 et 13 ans. Les seules questions du premier cycle posées aux parents des 12-13 ans portaient sur la discipline (PAR-Q19 à Q25). Les questions concernant les enfants de moins de 12 ans sont demeurées les mêmes. L'échelle de Lempers, utilisée dans le questionnaire du premier cycle que devait remplir les 10-11 ans, a été ajoutée pour les 12-13 ans. Les questions PAR-Q30A à Q30J, sur le règlement des différends, et PAR-Q31A à Q31H, sur le nombre de fois par semaine auxquelles les parents participent à diverses activités avec leurs enfants, ont été ajoutées pour les 12-13 ans. Ces questions ont été fournies par M<sup>mes</sup> Debra Pepler et Adele Goldberg, de l'Université York. Les questions PAR-Q28A et Q28B sont passées de la section sur les relations à la présente section. On voulait savoir si les parents connaissaient les ami(e)s de leurs enfants de 8 à 13 ans par leur prénom et leur nom de famille et si leurs ami(e)s étaient souvent des auteurs de troubles.

### **Antécédents relatifs à la famille et à la garde légale des enfants**

Une nouvelle section a été ajoutée (Antécédents relatifs à la famille et à la garde des enfants - II) à l'intention des répondants de l'échantillon longitudinal afin de recueillir des données sur les deux années qui s'étaient écoulées depuis la fin du premier cycle.

### **Garde des enfants (0 à 11 ans)**

D'après les résultats de l'Enquête nationale sur la garde des enfants, la plupart des questions de la section sur la garde des enfants ont été éliminées pour les 12-13 ans. Seules les questions CAR-Q8 et Q9 ont été posées aux parents des 12-13 ans. L'équipe de projet a ajouté deux nouvelles catégories de réponse à la question sur les dispositions prises en été pour la garde des enfants : les parents gardaient l'enfant pendant qu'ils travaillaient et les parents ne travaillaient pas en été et gardaient l'enfant. De plus, une nouvelle question (CAR-Q9) a été ajoutée; on demandait si le parent prenait un congé non payé ou quittait un emploi pour s'occuper de son enfant pendant les mois d'été.

### **Renseignements socio-démographiques**

Cette section était la même que dans le premier cycle, à l'exception d'une question supplémentaire sur la race (SOC-Q4A) et le transfert de la question SOC-Q6A, sur la langue parlée à la maison, de la section sur l'éducation des enfants. La question SOC-Q4A sur la race a été extraite de l'ENSP et a été ajoutée parce la définition des minorités visibles de Statistique Canada a été modifiée de façon à y inclure la race. Cette question a été posée pour tous les membres de tous les ménages. Toutefois, les autres

questions de cette section n'étaient posées qu'aux nouveaux ménages ou aux membres des ménages qui répondaient aux questions de l'enquête pour la première fois.

## 5.5 Questionnaire rempli par les 10-11 ans

À l'exception de quelques modifications dans le libellé des questions, le questionnaire rempli par les 10-11 ans était le même que dans le premier cycle.

## 5.6 Questionnaire rempli par les 12-13 ans

Dans l'ensemble, ce questionnaire était le même que celui des 10-11 ans. On trouvera ci-dessous des renseignements sur les nouvelles questions et les modifications qui y ont été apportées.

### **Ami(e)s et famille**

Une mesure sur le degré d'intimité a été ajoutée. Elle est adaptée du *Network of Relationships Inventory* de Furman et Buhrmester et porte sur la fréquence à laquelle les jeunes partagent des secrets et des sentiments personnels avec leurs ami(e)s intimes (A10). Une série de questions extraites de la *National Longitudinal Survey on Youth* des États-Unis et portant sur les sorties ont aussi été ajoutées. On demandait aux jeunes à quel âge ils avaient commencé à sortir seuls avec des personnes du sexe opposé (A15), à quelle fréquence ils sortaient seuls avec des personnes du sexe opposé (A16) et s'ils sortaient habituellement avec la même personne (A17). Les définitions de la mère, du père, des frères et des sœurs ont été révisées de façon à y inclure les beaux-parents, les demi-frères et les demi-sœurs ainsi que les membres des familles d'accueil (A12 à A14). En ce qui concerne le nombre d'ami(e)s, on demandait aux répondants de faire la distinction entre les garçons et les filles (A6 et A7).

### **École**

L'équipe de projet a élaboré de nouvelles questions pour déterminer si l'enfant fréquentait la même école qu'il y a deux ans (B2), la raison du plus récent changement d'école (B3) et les difficultés d'adaptation à la nouvelle école (B4). La question B7 a été reprise du questionnaire du premier cycle que devaient remplir les 10-11 ans. On demande maintenant aux jeunes s'ils aimaient ou n'aimaient pas les sciences, l'anglais, le français (rédaction et lecture), l'éducation physique ainsi que les mathématiques. La question sur le fait de manquer une journée d'école, plutôt que d'être posée dans la section sur les sentiments et les comportements, a été déplacée à la section sur l'école parce qu'on estimait qu'il s'agissait d'une question sur l'expérience à l'école (B14). La question B15 (sur le fait de manquer un cours) a été ajoutée. Il s'agit d'une question révisée de la *National Education Longitudinal Survey* des États-Unis. De plus, l'équipe de projet a modifié une question de cette même enquête sur les aspirations concernant les études (B23).

### **À propos de moi**

L'équipe de projet a ajouté les questions C2 et C3, extraites de la *Western Australia Child Health Survey - Youth Self-Report* pour les 12-14 ans. On demandait aux jeunes s'ils étaient heureux avec ce qui se passait dans leur vie à l'heure actuelle (C2) et si l'avenir leur semblait bon (C3).

### **Sentiments et comportement**

Des questions sur le suicide (D2 à D6) ont été ajoutées. Elles sont fondées sur une série de questions de la *Youth Risk Behavior Survey* des États-Unis et sur une question de la *Minnesota Adolescent Health Survey*. Les questions originales ont été utilisées dans l'enquête sur la santé des adolescents de la Colombie-Britannique de 1992. À la question D7, on n'a retenu que quatre éléments (a, b, c et e) de la liste sur le comportement déviant du questionnaire rempli par les 10-11 ans pendant le premier cycle (le fait de sauter une journée d'école a été déplacé à la section sur l'école, et la question sur la consommation d'alcool a été déplacée à la section sur le tabac, l'alcool et les drogues). La question D7d a été élaborée par l'équipe de projet à la demande de Justice Canada et du Centre canadien de la statistique juridique. Les autres éléments de la question D7 ont été fournis par M. Richard Tremblay, de l'Université de Montréal.

### **Activités**

Un élément a été ajouté à la question E1 pour distinguer la danse, la gymnastique et les groupes de meneurs et meneuses de claques des autres sports, étant donné que les filles participent aussi à ces activités. Les questions E2, sur les responsabilités spéciales et le leadership, ainsi que E4, sur le bénévolat, ont été élaborées par l'équipe de projet. On a également recueilli plus de renseignements sur le temps passé à regarder la télévision (E5 et E6) et le temps passé à jouer à des jeux vidéo (E7 et E8). Les questions E9 et E10, établies par M<sup>me</sup> Donna Lero, de l'Université de Guelph, ont été ajoutées pour déterminer le temps que les jeunes consacraient à la garde de leurs frères et soeurs et le temps qu'ils passaient seuls à la maison.

### **Tabac, alcool et drogues**

M. R. Tremblay, de l'Université de Montréal, a fourni les questions F8 à F10 sur le fait de s'enivrer. Ces questions sont d'importants prédicteurs du comportement futur, y compris de la conduite délictueuse. Pour raccourcir le questionnaire, les raisons pour lesquelles les jeunes ne fument pas n'ont pas été indiquées dans le questionnaire des 12-13 ans, mais elles ont été conservées dans le questionnaire des 10-11 ans. La définition d'une consommation d'alcool a été ajoutée en guise d'introduction à la section sur l'alcool, tout comme la définition des différentes drogues a été ajoutée à la section sur les drogues. La section sur les drogues a été réorganisée en tableaux sur la fréquence de consommation (F13), l'âge auquel le jeune a pris de la drogue pour la première fois (F14) et l'a consommation de drogues par des ami(e)s (F15) par catégorie de drogues, à savoir la marijuana, la colle, les hallucinogènes, le crack/la cocaïne et les autres drogues (héroïne, amphétamine ou \*speed+ et PCP). Ces changements ont été apportés en consultation avec la Fondation de la recherche sur la toxicomanie. Comme il s'agit d'un comportement

pouvant entraîner une dépendance, la question F16 sur le jeu a été élaborée par l'équipe de projet après avoir passé en revue d'autres enquêtes et consulté des experts en la matière.

### **Mes parents et moi**

La question G2 sur le degré d'intimité et le partage de secrets avec les parents est extraite du *Network of Relationships Inventory* de Furman et Buhmester. On a également ajouté la question G3, extraite d'un questionnaire provisoire de la *Minnesota Adolescent Health Survey* et portant sur les responsabilités des parents et des jeunes en matière de prise de décisions.

### **Santé**

Les questions H1 et H2 ont été ajoutées pour recueillir des renseignements auprès des jeunes sur la taille et le poids. Une nouvelle question (H3), visant à mesurer les indicateurs physique de stress, est fondée sur l'Enquête sur les comportements de santé des jeunes d'âge scolaire de l'Organisation mondiale de la santé. Après avoir passé en revue d'autres questionnaires, l'équipe de projet a ajouté une question sur les éruptions cutanées et les autres problèmes de peau. L'échelle d'évaluation de l'état dépressif du CESD (H11) a été ajoutée parce qu'on a constaté que l'état dépressif est lié à de nombreux autres comportements chez les adolescents, y compris le suicide. Une version modifiée d'une question sur le comportement sexuel, extraite de l'enquête sur les jeunes et le sida, a aussi été ajoutée (H17). Des questions sur l'utilisation des ceintures de sécurité et des casques (H4 et H5) ont été ajoutées à titre d'indication sur la prise de risques. Il s'agit de la modification de questions extraites de la *Youth Risk Behaviour Survey* des États-Unis, qui ont déjà été utilisées dans l'enquête sur la santé des adolescents de la Colombie-Britannique de 1992. De plus, des questions sur les habitudes alimentaires, comme le fait de s'empiffrer (H7 à H10) et le fait de prendre un petit déjeuner (H6) ont été ajoutées. La question H6 est une question modifiée de l'*IEA Reading Literacy Study*, et les questions H7 à H10 sont des questions modifiées de l'enquête sur la santé des adolescents de la Colombie-Britannique, lesquelles s'inspiraient de questions de la *Youth Risk Behaviour Survey* des États-Unis et de la *Minnesota Adolescent Health Survey*.

### **Argent et travail**

Il s'agit d'une nouvelle section du questionnaire rempli par les 12-13 ans. Les questions ont été élaborées par l'équipe de projet après avoir examiné plusieurs autres enquêtes. On demandait aux jeunes combien d'argent ils recevaient de diverses sources (I1), combien d'heures par semaine ils ont des travaux pour lesquels ils sont payés (I2) et de quelle façon ils dépensaient habituellement leur argent (I3).

## **5.7 Indicateur d'aptitudes en lecture et en mathématiques**

Cette courte série de questions sur la lecture et les mathématiques étaient posées à la maison aux enfants de deuxième année et plus par l'intervieweur. À chaque question, l'enfant indiquait son choix de réponse à l'intervieweur, qui devait cocher le code correspondant sur la feuille de réponse. L'objectif du test était d'obtenir une indication

des capacités de l'enfant afin d'envoyer l'exercice de compréhension de lecture et de calcul approprié à l'école. Si l'enfant obtenait de très bons résultats, on utilisait un exercice de niveau élevé. L'intervieweur devait faire une évaluation du milieu et de l'attitude de l'enfant.

## **5.8 Test d'Échelle vocabulaire en image Peabody**

On a utilisé la même version du test dans le deuxième cycle. On a fait passer le test non seulement aux enfants de 4 et 5 ans, comme c'était le cas pour le premier cycle, mais aussi aux enfants de 6 ans que n'étaient pas en deuxième année ou plus. Comme dans le premier cycle, l'intervieweur évaluait les conditions dans lesquelles le test était administré.

## **5.9 Renseignements administratifs**

On recueille ou met à jour les renseignements suivants après chaque interview :

1. la permission du participant de transmettre les données à Développement des ressources humaines Canada;
2. les noms, adresses et numéros de téléphone de deux personnes-ressources qui pourront retracer le participant ou l'enfant désigné au deuxième cycle de l'enquête;
3. le consentement écrit du répondant pour que l'on puisse communiquer avec l'enseignant de l'enfant pour lui faire remplir un questionnaire et qu'il fasse passer à l'enfant (deuxième année et plus) le test d'habileté en mathématiques. Le document de consentement comprend le nom et l'adresse de l'école ainsi que les noms de l'enseignant et du directeur;
4. l'indication, par l'intervieweur, du fait que le premier contact a eu lieu par téléphone ou en personne.

## **5.10 Exercice de compréhension de lecture et de calcul**

On a élargi le test d'habileté en mathématiques à l'intention des élèves de deuxième année et plus du premier cycle en y greffant un exercice de compréhension de lecture. Dans le deuxième cycle, le nouveau test comprenait une version abrégée de l'Épreuve d'opérations mathématiques, *Mathematics Computation Test* des *Canadian Achievement Tests* normalisés, deuxième édition (CAT/2). Cette épreuve mesure l'habileté de l'élève dans les opérations d'addition, de soustraction, de multiplication et de division. Le deuxième cycle comprenait également une courte épreuve de lecture et de compréhension, dont une partie



provenait du test de compréhension CAT/2. L'épreuve de compréhension de lecture mesurait la capacité de l'élève à regrouper, organiser et analyser des informations textuelles. L'épreuve évaluait aussi la capacité de l'élève à résumer le contenu d'un texte, à en prévoir le dénouement et à produire des idées et des impressions.

Comme c'était le cas pour le premier cycle, on demandait le consentement des parents pour faire passer le test à l'élève, à l'école ordinaire de celui-ci.

### **5.11 Questionnaires de l'enseignant**

Le questionnaire de l'enseignant était posté au directeur de l'école que fréquentait l'élève dont les parents avaient donné leur consentement. Le directeur déterminait quel enseignant connaissait le mieux l'élève et remplissait le questionnaire.

L'augmentation des connaissances à laquelle vise l'enquête doit à la fois être d'ordre longitudinal et transversal. C'est pourquoi la plupart des questions du premier cycle sont demeurées inchangées. On a ajouté un petit nombre de questions, et d'autres ont été reformulées. Ces derniers changements ont été apportés surtout pour tenir compte du vieillissement de l'échantillon et pour corriger certains problèmes que les résultats du premier cycle ont permis de mettre au jour. Il en est résulté trois questionnaires de l'enseignant utilisés dans le premier cycle : un pour les enseignants de la maternelle, un pour le milieu scolaire où l'élève à un seul enseignant pour les matières théoriques de base et un autre pour le milieu scolaire où l'élève à des enseignants différents pour les matières théoriques de base. Dans l'ensemble, le contenu des trois questionnaires était le même que dans le premier cycle, à l'exception de quelques modifications qui ont été apportées pour tenir compte des différentes situations d'enseignement.

Pour plus de renseignements sur le contenu détaillé des questionnaires de l'enseignant, veuillez vous reporter au questionnaire du deuxième cycle ou à l'annexe D du présent document.

### **5.12 Questionnaire du directeur**

Les questionnaires étaient envoyés aux directeurs des écoles que fréquentaient un ou plusieurs enfants de l'échantillon de l'ELNEJ, sous réserve de l'approbation du conseil scolaire (dans le cas des écoles publiques) ou de la direction de l'école (dans le cas des écoles privées).

Comme dans le cas des questionnaires de l'enseignant, la plupart des questions sont demeurées inchangées par rapport au premier cycle. On a ajouté un petit nombre de questions, et d'autres ont été reformulées. Ces derniers changements ont été apportés surtout pour tenir compte du vieillissement de l'échantillon et pour corriger certains problèmes que les résultats du premier cycle ont permis de mettre au jour.

Pour plus de renseignements sur le contenu détaillé du questionnaire du directeur, veuillez vous reporter au questionnaire du deuxième cycle ou à l'annexe D du présent document.

**ANNEXE A**  
**Groupe consultatif expert sur les enfants et les familles de**  
**l'Enquête longitudinale nationale sur les enfants et les jeunes**

M <sup>me</sup> Denise Avaré	Directrice exécutive, Institut canadien de la santé infantile
M. Michael Boyle	Centre d'études des enfants à risque, Hôpital Chedoke-McMaster
M. David Cheal	Département de sociologie, Université de Winnipeg
M. Gordon Cleveland	Département de gestion et d'économie, Université de Toronto
M <sup>me</sup> Carol Crill-Russell	Direction des services à l'enfance, ministère des services sociaux et communautaires de l'Ontario
M. Tony Doob	Centre de criminologie, Université de Toronto
M. Martin Dooley	Département d'économie, Université McMaster
M <sup>me</sup> Carolyn A. Gorlick	École de travail social, Collège King, Université Western Ontario
M. Clyde Hertzman	Département des soins de santé et de l'épidémiologie, Faculté de médecine, Université de la Colombie-Britannique
M. Dan Keating	Institut d'études pédagogiques de l'Ontario
M <sup>me</sup> Audrey Kobayashi	Institut d'études féminines, Université Queen
M <sup>me</sup> Sarah Landy	Centre de traitement C.M. Hincks
M <sup>me</sup> Céline Le Bourdais	Institut national de la recherche scientifique - urbanisation, Université du Québec
M <sup>me</sup> Donna Lero	Département des études familiales, Université de Guelph
M <sup>me</sup> Nicole Marcil-Gratton	Département de démographie, Université de Montréal
M <sup>me</sup> Lynn McIntyre	Doyenne, Faculté des professions de la santé, Université Dalhousie
M. Philip Merrigan	Département des sciences économiques, Université du Québec à Montréal
M. Dan Offord	Centre d'études des enfants à risque, Hôpital Chedoke-McMaster
M. Randy Olsen	Centre for Human Resources Research, Ohio State University
M. Ray Peters	Directeur de la recherche, Better Beginnings, Université Queen
M <sup>me</sup> Suzanne Peters	Family Network Office, Réseaux canadiens de recherche en politiques publiques
M <sup>me</sup> Shelley Phipps	Département d'économie, Université Dalhousie
M. Barry Pless	Hôpital pour enfants de Montréal
M. David Ross	Conseil canadien de développement social
M. Michel Tousignant	Laboratoire de recherche en écologie humaine et sociale, Université du Québec à Montréal
M. Richard Tremblay	Groupe de recherche sur l'inadaptation psycho-sociale chez l'enfant, Université de Montréal
M. J. Douglas Willms	Département d'éducation, Université du Nouveau-Brunswick
M <sup>me</sup> Frances Woolley	École de commerce, Université Carleton

## ANNEXE B

### Collecte des données au Yukon et dans les Territoires du Nord-Ouest

#### B.1 Plan

Comme l'ELNEJ et l'ENSP étaient toutes deux intéressées à recueillir des données sur les résidents du Yukon et des Territoires du Nord-Ouest (T.N.-O.), pour réduire le fardeau imposé aux répondants, les deux enquêtes ont été complètement intégrées. Le contenu des deux enquêtes a été réduit et combiné en une seule enquête pour que l'interview ait une durée raisonnable. La collecte des données au Yukon et dans les T.N.-O. a été effectuée par le bureau de la statistique de chacun des territoires au nom de Statistique Canada.

De plus, les méthodes de collecte ont été revues afin de faciliter la collecte dans les territoires. La collecte des données au Yukon et dans les T.N.-O. a été effectuée par le truchement d'une enquête (papier et crayon) entre novembre 1996 et mars 1997. L'enquête téléphonique, faisant appel au système d'appel aléatoire, a été utilisée dans la plupart des cas au Yukon. Des interviews en personne ont été menées dans les T.N.-O. et dans certaines parties du Yukon où la proportion de la population disposant d'un téléphone n'était pas assez élevée.

L'échantillon dans les deux territoires est tiré de la population de logements privés occupés. L'échantillon du Yukon ne comprend pas d'établissements ni de milieux non organisés. L'échantillon des T.N.-O. compte les mêmes exclusions ainsi que les régions éloignées et les très petites communautés. En raison de la division prévue des T.N.-O. en deux territoires, le Territoire de l'Ouest et le Nunavut, en 1999, l'échantillon de l'enquête a été divisé selon ces deux régions. En 1996, l'échantillon a été de 627 enfants au Yukon, de 505 enfants dans le Territoire de l'Ouest et de 788 enfants au Nunavut.

On a recueilli dans le premier cycle, pour chaque ménage choisi ayant des enfants de 0 à 11 ans, des données sur trois enfants au maximum. Dans le deuxième cycle, ces répondants ont été contactés une autre fois et de nouveaux enfants âgés de 0 à 2 ans ont été sélectionnés afin que chaque groupe d'âge (de 0 à 13 ans) soit représenté. La figure 8 présente la taille de l'échantillon et la proportion minimale de la deuxième collecte de données dans les territoires.

**Figure 8 - Nombre d'enfants par territoire**

<b>Territoire</b>	<b>Nombre d'enfants<sup>1</sup></b>
<b>Yukon</b>	627
<i>Nunavut</i>	788
<i>Territoire de l'Ouest</i>	505
<b>T.N.-O.</b>	1 293
<b>TOTAL</b>	1 920

<sup>1</sup> Chiffres préliminaires pour le deuxième cycle.

## **B.2 Matériel d'enquête de l'ELNEJ au Yukon et dans les Territoires du Nord-Ouest**

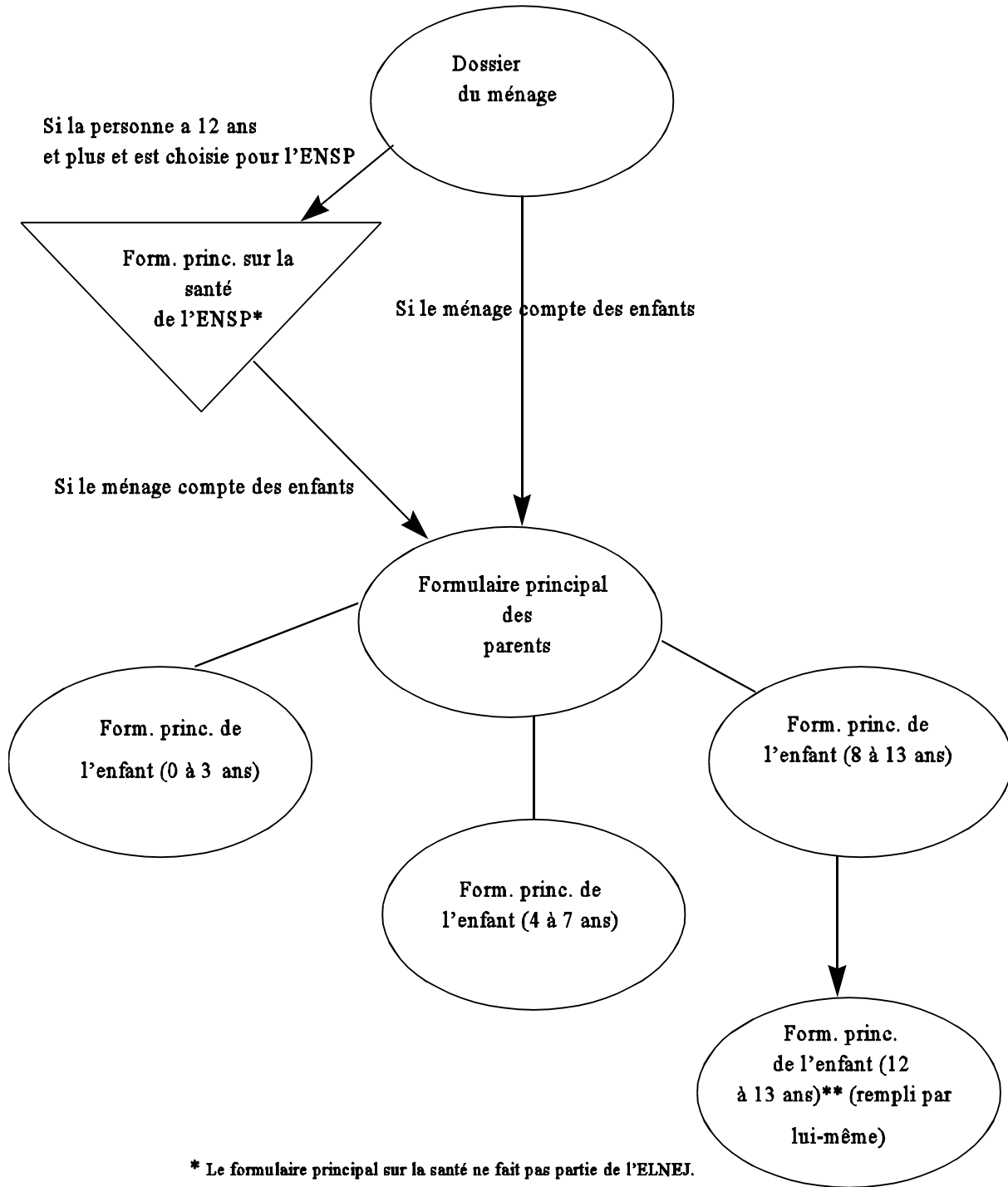
Comme la collecte effectuée au Yukon et dans les T.N.-O. a fait appel à des questionnaires (papier et crayon) plutôt qu'à un programme d'IAO, il a fallu modifier les questionnaires pour faciliter l'interview. Le questionnaire de l'enfant du programme d'IAO a été séparé en trois formulaires et d'autres questions ont été déplacées sur des formulaires différents. Dans le deuxième cycle, on a ajouté un questionnaire que devaient remplir les 12-13 ans, comme on l'a fait dans la composante principale. Les huit formulaires utilisés pour la collecte de données dans les territoires sont les suivants.

1. Formulaire sur le ménage
2. Formulaire principal sur la santé (ENSP seulement)
3. Formulaire principal du parent
4. Formulaire principal de l'enfant, 0 à 3 ans
5. Formulaire principal de l'enfant, 4 à 7 ans
6. Formulaire principal de l'enfant, 8 à 13 ans
7. Formulaire principal de l'enfant, 12 et 13 ans (remplis par les enfants)
8. Formulaire(s) de contrôle

La collecte dans les territoires ne comprend pas le test d'Échelle vocabulaire en image Peabody, le questionnaire pour les 10-11 ans, les questionnaires de l'enseignant et du directeur, le test d'indicateur d'aptitudes en lecture et en mathématiques ni les exercices de compréhension de lecture et de calcul. Les questionnaires destinés aux territoires sont disponibles sur demande.

La figure qui suit (figure 9) présente le matériel d'enquête de façon schématique.

**Figure 9: Matériel d'enquête pour l'ELNEJ et L'ENSP - Collecte des données au Yukon et dans les Territoires du Nord-Ouest**



\* Le formulaire principal sur la santé ne fait pas partie de l'ELNEJ.

\*\* Questionnaires différents utilisés au Yukon et dans les T.N.-O.

### **B.3.1 Contenu de l'ELNEJ au Yukon et dans les Territoires du Nord-Ouest - Généralités**

Comme nous l'avons mentionné, la collecte des données au Yukon et dans les T.N.-O. est effectuée à l'aide d'une version abrégée du matériel d'enquête de l'ELNEJ et de l'ENSP. Pour les données destinées à l'ELNEJ, les renseignements sont fournis par un parent. On recueille des renseignements démographiques de base sur le ou les parents et sur les enfants choisis ainsi que des renseignements sur la santé, la scolarité, l'activité sur le marché du travail des parents de même que leur façon d'élever les enfants. On recueille également des renseignements sur la santé, le développement, le comportement et l'expérience scolaire de l'enfant de même que sa participation à des activités. La section détaillée sur les antécédents familiaux et la garde légale de l'enfant pour la collecte principale dans les provinces a été remplacée par une section abrégée sur la garde légale actuelle de l'enfant. Pour la collecte dans les territoires, on a éliminé plusieurs sections qui se trouvaient dans les questionnaires principaux de l'ELNEJ -- tempérament, fonctionnement de la famille, alphabétisation et soins de l'enfant. Plusieurs questions ont été ajoutées aux questionnaires pour les territoires, y compris le fait d'avoir l'eau courante, le fait pour le répondant d'appartenir ou non aux Premières Nations et, dans le cas d'une adoption, si celle-ci fait partie des coutumes autochtones. Un questionnaire à remplir par les 12-13 ans a été ajouté dans le deuxième cycle. Au Yukon, ce questionnaire sert à recueillir des données sur la santé, l'usage du tabac et de l'alcool ainsi que sur le travail et les sources de revenu. Dans les T.N.-O., un questionnaire différent a été utilisé pour les 12-13 ans. Il sert à réunir des données sur le comportement, la scolarité, etc. Pour une description du reste du contenu, veuillez consulter la section 5 du document principal. Les questionnaires utilisés dans les territoires sont disponibles sur demande.

## ANNEXE C

### Enquête sur la population active

#### C.1 Champ de l'enquête

L'Enquête sur la population active (EPA) est une enquête mensuelle menée par Statistique Canada auprès de quelque 59 000 ménages dans tout le pays. L'EPA est utilisée pour produire une estimation mensuelle de l'emploi, du travail autonome et du chômage. On recueille des renseignements sur des variables comme le secteur d'activité et des professions de l'emploi, le niveau de scolarité atteint, l'origine ethnique et le pays de naissance. Le champ de l'enquête s'étend à environ 97 % de la population du Canada âgée de plus de 15 ans. La population du Yukon et des Territoires du Nord-Ouest, les personnes vivant dans les réserves indiennes, les membres à temps plein des Forces armées canadiennes et les pensionnaires d'établissements (par exemple, les hôpitaux pour malades chroniques, les prisons et les établissements de soins résidentiels pour enfants) sont exclus de l'EPA. Les membres civils des forces armées et les autochtones vivant \*hors réserve+ sont inclus dans le champ de l'enquête.

#### C.2 Plan d'échantillonnage

Le plan d'échantillonnage de l'EPA est un plan stratifié probabilisé à plusieurs degrés<sup>3</sup> fondé sur une base aréolaire dans laquelle le logement (domicile) constitue l'unité d'échantillonnage. Toutes les personnes admissibles qui occupent un des logements choisis font partie de l'échantillon de l'EPA. Pour les besoins du plan, chaque province du Canada forme un échantillon indépendant qui est divisé en deux parties; la première partie comprend les grandes villes, et la deuxième, les régions rurales et les petits centres urbains. Dans la stratification, ces deux parties sont divisées en \*grappes+ de logements, c'est-à-dire un pâté de maisons dans lequel les logements sont choisis.

Il faut remarquer qu'au moment d'effectuer la sélection de l'échantillon, on ne connaît rien des personnes qui vivent dans un logement particulier, que l'on appelle collectivement un ménage. C'est le logement et non le ménage qui est choisi comme échantillon. Si le ménage déménage, les personnes qui habitent dans le logement au moment de l'interview sont intégrées à l'échantillon.

Chaque logement demeure dans l'échantillon de l'EPA pendant une période de six mois consécutifs. Les logements qui font partie de l'échantillon ne sont jamais remplacés par d'autres dans le cas où il est impossible d'obtenir l'information voulue. L'échantillon complet est divisé en six parties représentatives appelées groupes de renouvellement. Chaque groupe de renouvellement contient environ 10 000 ménages, ce qui représente environ 20 000 personnes. L'échantillon est renouvelé tous les six mois; on remplace un sixième des logements qui en font partie. En d'autres mots, un sixième des logements,

---

<sup>3</sup> Pour plus de détails, veuillez consulter le document intitulé *Méthodologie de l'enquête sur la population active du Canada : 1984-1990*, Statistique Canada, n° 71-526 au catalogue.

après être demeurés dans l'échantillon pendant une période de six mois, sont remplacés chaque mois par de nouveaux logements situés dans le même secteur ou dans un secteur similaire.

On appelle \*échantillon actif+ les logements qui font actuellement partie de l'échantillon et \*échantillon éliminé par renouvellement+, les logements qui n'en font plus partie.

La base de sondage de l'EPA a été modifiée pour incorporer de nouveaux éléments. Cette nouvelle base est mise en place graduellement depuis octobre 1994. Une partie de l'échantillon longitudinal de l'ELNEJ a été tirée l'\*ancienne+ base et une autre partie a été tirée de la \*nouvelle+.

### **C.3 Méthodologie de collecte des données de l'EPA**

La collecte des données de l'EPA a lieu durant la semaine qui suit la semaine de référence de l'EPA, qui est habituellement la semaine pendant laquelle tombe le 15 du mois, soit habituellement la troisième semaine du mois. Les intervieweurs de Statistique Canada, qui sont des employés à temps partiel engagés et formés expressément pour mener cette enquête, communiquent avec chacun des logements compris dans l'échantillon, en effectuant une interview sur place ou par téléphone, afin de recueillir les renseignements nécessaires. Les interviews prennent la forme d'interviews sur place assistées par ordinateur (IPAO).

Chaque intervieweur contacte environ 65 logements par mois, dont un sixième sont des \*nouveaux+ logements. L'intervieweur fait une visite sur place à chacun de ces \*nouveaux+ logements et obtient des renseignements sur tous les membres du ménage de la part d'un membre informé et responsable de ce ménage. Les interviews subséquentes peuvent être faites par téléphone, à condition que le membre informé et responsable du ménage y consente. À l'heure actuelle, environ 85 % des interviews menées dans le cadre de l'EPA sont faites par téléphone après le premier mois.

### **C.4 Utilisation de la base de sondage de l'EPA pour l'ELNEJ**

Un des avantages d'utiliser la base de sondage de l'EPA pour d'autres enquêtes est que chaque groupe de renouvellement de l'EPA constitue un échantillon à partir duquel il est possible d'obtenir des statistiques représentatives pour l'ensemble du pays et chacune des provinces. De plus, les renseignements sur la composition des ménages recueillis pour l'EPA sont disponibles si l'on veut choisir un échantillon. En outre, les intervieweurs de l'EPA sont disponibles pour faire des enquêtes lorsqu'ils ne travaillent pas à l'EPA et connaissent bien la méthode de collecte de données par IPAO. En raison de ces facteurs, on a choisi la base de sondage de l'EPA pour sélectionner l'échantillon longitudinal du premier cycle de l'ELNEJ. Au deuxième cycle, on a procédé de même pour sélectionner les échantillons transversal et supplémentaire.



Selon le niveau de fiabilité recherché, le budget et les ressources de collecte dont on dispose, il est possible de sonder d'un à six groupes de renouvellement pendant une semaine où l'on ne recueille pas de données pour l'EPA. Cette capacité peut aussi être élargie; il suffit d'ajouter des logements qui ont été supprimés par renouvellement avant le mois de référence de l'enquête. En théorie, cette méthode peut être utilisée pour agrandir l'échantillon à l'infini. En pratique toutefois, à cause d'une combinaison de facteurs reliés au coût et à la fiabilité statistique, la possibilité d'élargissement de l'échantillon est limitée à environ trois fois la taille de l'échantillon ordinaire de l'EPA, soit à peu près 15 groupes de renouvellement. En ce qui concerne l'ELNEJ, neuf groupes de renouvellement ont été utilisés pour couvrir tous les groupes d'âge au premier cycle. Au deuxième cycle, six groupes de renouvellement pour la première période de collecte et quatre pour la seconde période ont été utilisés pour couvrir les 0-1 an de l'échantillon transversal ainsi que les 2 à 5 ans de l'échantillon supplémentaire. Une combinaison de groupes de renouvellement actifs et de groupes supprimés de l'échantillon par renouvellement a été utilisée.

Le dossier du ménage de l'EPA permet de recueillir des renseignements démographiques de base comme l'âge, le sexe, l'état civil, le niveau de scolarité, la situation des particuliers dans la famille économique et le lien avec le chef de la famille économique, pour tous les membres des ménages qui occupent les logements sélectionnés. Les données de ce dossier sur l'âge sont utilisées pour faciliter la sélection de logements où vivent des enfants pour l'ELNEJ. Ainsi, dans le cadre du deuxième cycle, il devient moins nécessaire de passer en revue tous les logements pour déterminer si des enfants de moins de 2 ans ou de moins de 6 ans (dans le cas de l'échantillon supplémentaire) y vivent.

## **ANNEXE D**

### **Enquête longitudinale nationale sur les enfants et les jeunes Contenu du deuxième cycle (novembre 1996 à mai 1997)**

Les tableaux qui suivent résument le contenu du deuxième cycle de l'ELNEJ.

Le matériel d'enquête suivant est inclus :

1. IAO avec les parents (à la maison)
2. Questionnaires remplis par les répondants (pour les 10-11 ans et les 12-13 ans, à la maison - papier et crayon)
3. Questionnaires de l'enseignant (maternelle, un seul enseignant, plusieurs enseignants)
4. Questionnaire du directeur

Le matériel suivant est mentionné mais non inclus.

5. Test d'Échelle vocabulaire en image Peabody (pour les 4-6 ans, à la maison)
6. Indicateur d'aptitudes à la lecture et aux mathématiques (pour les élèves de deuxième année et plus, à la maison)
7. Exercice de compréhension de lecture et de calcul (pour les élèves de deuxième année et plus, à l'école)

Contenu de l'ELNEJ - Provinces

<b>VARIABLE</b>	<b>PCM<sup>4</sup></b>	<b>conjoint/ partenaire</b>	<b>enfants sélectionnés &lt;14 (2 au max.)</b>	<b>autres personnes dans le ménage</b>
<b>DOSSIER DU MÉNAGE</b>				
- nom	XX	XX	XX	XX
- date de naissance / âge	XX	XX	XX	XX
- sexe	XX	XX	XX	XX
- état civil	XX	XX		15 +
- liens entre tous les membres du ménage	XX	XX	XX	XX
- logement :				
- propriétaire	XX			
- subventionné	XX			
- conditions	XX			
- nombre de chambres	XX			

---

<sup>4</sup> *Personne qui connaît le mieux l'enfant.*

<b>VARIABLE</b>	<b>PCM</b>	<b>conjoint/partenaire</b>
<b>QUESTIONNAIRE DU PARENT</b>		
<b>niveau de scolarité</b>	XX	XX
<b>population active (12 derniers mois)</b>		
- activités actuelle principale	XX	XX
- nombre de semaines travaillées	XX	XX
- heures travaillées/quarts/week-ends	XX	XX
- revenu d'emploi annuel	XX	XX
- employeur actuel/le plus récent, genre de travail (y compris les principales fonctions)	XX	XX
- nombre de semaines à la recherche d'un travail	XX	XX
- nombre de semaines sans travailler ou sans chercher du travail	XX	XX
- motif de la plus récente interruption d'emploi	XX	XX
- heures de travail rémunérées	XX	XX
- salaire ou traitement habituel (y compris les pourboires, etc.)	XX	XX
<b>revenu</b>		
- sources et montant du revenu du ménage	XX	
- montant du revenu personnel	XX	
<b>santé des adultes</b>		
- état de santé général	XX	XX
<i>nouveaux membres seulement :</i>	XX	XX
- <i>problèmes de santé chroniques</i>		
- <i>limitation des activités</i>	XX	XX
- usage du tabac	XX	XX
- consommation d'alcool	XX	XX

<b>VARIABLE</b>	<b>PCM</b>	<b>conjoint/partenaire</b>
<b>QUESTIONNAIRE DU PARENT</b>		
- antécédents de la mère (mère d'un enfant de moins de 2 ans seulement) : - nombre de grossesses	XX	
- nombre de bébés	XX	
- âge à la naissance du premier enfant	XX	
- état dépressif	XX	
<b>fonctionnement de la famille</b>		
- fonctionnement de la famille	XX	
- satisfaction conjugale	XX	
<b>renseignements socio-démographiques</b>		
- <i>nouveaux membres seulement :</i> - <i>pays de naissance/ citoyenneté/immigration</i>	xx	xx
- <i>ethnicité</i>	xx	xx
- <i>langue d'usage/langue maternelle/langue parlée à la maison</i>	xx	xx
- <i>religion</i>	xx	xx
- <i>assistance à des cérémonies religieuses</i>	xx	xx
- <i>race</i>	XX	XX

VARIABLE	ÂGE DE L'ENFANT							
	0-11 mois	12-23 mois	2-3 ans	4-5 ans	6-7 ans	8-9 ans	10-11 ans	12-13 ans
<b>QUESTIONNAIRE DE L'ENFANT</b>								
<b>santé</b>								
- état de santé général	xx	xx	xx	xx	xx	xx	xx	xx
- état de santé récent	xx	xx	xx	xx	xx	xx	xx	xx
- taille et poids	xx	xx	xx	xx	xx	xx	xx	
- poids à la naissance, âge de la grossesse					xx	xx	xx	xx
- degré d'activité			xx	xx	xx	xx	xx	xx
- état de santé				xx				
- blessures	xx	xx	xx	xx	xx	xx	xx	xx
- asthme	xx	xx	xx	xx	xx	xx	xx	xx
- problèmes de santé chroniques/limitation des activités	xx	xx	xx	xx	xx	xx	xx	xx
- infections du nez ou de la gorge	xx	xx	xx					
- otites	xx	xx	xx					
- consultation de professionnels	xx	xx	xx	xx	xx	xx	xx	xx
- hospitalisations	xx	xx	xx	xx	xx	xx	xx	xx
- usage de médicaments	xx	xx	xx	xx	xx	xx	xx	xx
- événements traumatisants				xx	xx	xx	xx	xx
<b>renseignements médicaux/biologiques (périnataux)</b> (seulement si le répondant est la mère ou le père biologique)								
- santé prénatale de la mère	xx	xx						

VARIABLE	ÂGE DE L'ENFANT							
	0-11 mois	12-23 mois	2-3 ans	4-5 ans	6-7 ans	8-9 ans	10-11 ans	12-13 ans
- usage du tabac pendant la grossesse	xx	xx						
- consommation d'alcool pendant la grossesse	xx	xx						
- consommation de médicaments pendant la grossesse	xx	xx						
- âge de la grossesse	xx	xx						
- poids et taille à la naissance	xx	xx						
- naissances multiples	xx	xx						
- détails sur l'accouchement	xx	xx						
- soins spéciaux à l'enfant à la naissance	xx	xx						
- état de santé général de l'enfant à la naissance	xx	xx						
- état de santé de la mère après l'accouchement	xx							
- allaitement (2-3 ans si la réponse était *oui+ au premier cycle)	xx	xx	xx					
- travail de la mère après la naissance	xx	xx	xx					
<b>tempérament</b> (enfant agité/difficile seulement)	xx	xx	xx					
<b>éducation</b>								
- genre d'école				xx	xx	xx	xx	xx
- province de l'école				xx	xx	xx	xx	xx
- année scolaire				xx	xx	xx	xx	xx

VARIABLE	ÂGE DE L'ENFANT							
	0-11 mois	12-23 mois	2-3 ans	4-5 ans	6-7 ans	8-9 ans	10-11 ans	12-13 ans
- pré-maternelle, maternelle (3 <sup>e</sup> année et moins)				XX	XX	XX		
- année doublée					XX	XX	XX	XX
- changement d'écoles				XX	XX	XX	XX	XX
- nombre de déménagements				XX	XX	XX	XX	XX
- langue d'enseignement				XX	XX	XX	XX	XX
- absentéisme				XX	XX	XX	XX	XX
- degré de réussite					XX	XX	XX	XX
- devoirs					XX	XX	XX	XX
- aide					XX	XX	XX	XX
- éducation spécialisée				XX	XX	XX	XX	XX
- problèmes de comportement à l'école				XX	XX	XX	XX	XX
- enthousiasme à fréquenter l'école				XX	XX	XX	XX	XX
- importance des notes aux yeux des parents						XX	XX	XX
- attentes des parents				XX	XX	XX	XX	XX
- opinions des parents vis-à- vis l'école					XX	XX	XX	XX
- participation des parents				XX	XX	XX	XX	XX
- transport à/de l'école				XX	XX	XX	XX	XX



VARIABLE	ÂGE DE L'ENFANT							
	0-11 mois	12-23 mois	2-3 ans	4-5 ans	6-7 ans	8-9 ans	10-11 ans	12-13 ans
<b>alphabétisation</b>								
				4 5 ans ans	6 7 ans ans			
- le parent fait la lecture/ montre des illustrations	xx	xx						
- l'enfant feuillette des livres			xx	xx				
- l'enfant essaie d'écrire			xx	xx				
- le parent a déjà fait la lecture à l'enfant			xx	xx xx				
- le parent fait actuellement la lecture à l'enfant			xx	xx xx	xx			
- le parent encourage l'enfant à écrire			xx	xx xx				
- l'enfant regarde des livres/essaie d'écrire				xx	xx			
- l'enfant parle de livres				xx	xx			
- bibliothèque				xx	xx			
<b>activités</b>								
- garderie éducative, groupe de jeux/programmes préparatoires	xx	xx	xx	xx				
					6 7 ans ans			
- sports, leçons, clubs				xx	xx	xx		
- télévision, jeux vidéo, jeux informatiques				xx	xx	xx		
- l'enfant lit pour le plaisir					xx	xx		
- l'enfant s'amuse seul				xx	xx	xx		
- responsabilités							xx	xx

VARIABLE	ÂGE DE L'ENFANT							
	0-11 mois	12-23 mois	2-3 ans	4-5 ans	6-7 ans	8-9 ans	10-11 ans	12-13 ans
- programmes d'été					xx	xx	xx	xx
<b>comportement</b>								
- habitudes de sommeil et d'alimentation	xx	xx	xx					
- peur d'être abandonné			xx					
- agressivité physique/contradiction			xx					
- hyperactivité/inattention			xx	xx	xx	xx	xx	
- troubles émotifs/anxiété			xx	xx	xx	xx	xx	
- agressivité indirecte				xx	xx	xx	xx	
- agressivité physique/ troubles du comportement				xx	xx	xx	xx	
- infraction contre les biens				xx	xx	xx	xx	
- comportement prosocial			xx	xx	xx	xx	xx	
- est rentré(e) tard/n'est pas rentré(e)							xx	xx
- a été interrogé(e) par la police							xx	xx
- s'est enfui(e) de la maison							xx	xx
<b>développement moteur et social</b>	xx	xx	xx					
<b>relations</b>								
- fait des choses avec ses ami(e)s				xx	xx	xx		
- nombre d'ami(e)s intimes					xx	xx		
- enfant timide						xx		

VARIABLE	ÂGE DE L'ENFANT							
	0-11 mois	12-23 mois	2-3 ans	4-5 ans	6-7 ans	8-9 ans	10-11 ans	12-13 ans
- s'entend bien avec ses ami(e)/professeurs				XX	XX	XX		
- s'entend bien avec ses parents/frères et soeurs				XX	XX	XX		
<b>rôle parental</b>								
- interaction positive	XX	XX	XX	XX	XX	XX	XX	
- rôle parental hostile/inefficace			XX	XX	XX	XX	XX	
- rôle parental constant			XX	XX	XX	XX	XX	
- provoquer l'aversion ou non			XX	XX	XX	XX	XX	XX
- sympathie, rejet, contrôle des parents								XX
- règlement de disputes								XX
- temps passé ensemble, diverses activités								XX
- soins de base			XX	XX	XX	XX	XX	XX
- fréquente des enfants fauteurs de troubles						XX	XX	XX
- les parents connaissent les ami(e)s						XX	XX	XX
<b>antécédents relatifs à la famille et à la garde légale des enfants</b> (seuls les changements survenus au cours des 2 dernières années sont demandés concernant les enfants de l'échantillon longitudinal)								

VARIABLE	ÂGE DE L'ENFANT							
	0-11 mois	12-23 mois	2-3 ans	4-5 ans	6-7 ans	8-9 ans	10-11 ans	12-13 ans
- personne avec laquelle l'enfant a vécu à la naissance	xx	xx	xx	xx	xx	xx	xx	xx
- personne avec laquelle l'enfant vit depuis sa naissance/raisons	xx	xx	xx	xx	xx	xx	xx	xx
- frères et soeurs (autres que des demi-frères ou des demi-soeurs) vivant ailleurs	xx	xx	xx	xx	xx	xx	xx	xx
- parents ensemble à la naissance de l'enfant	xx	xx	xx	xx	xx	xx	xx	xx
- union des parents	xx	xx	xx	xx	xx	xx	xx	xx
- unions antérieures de la mère de l'enfant	xx	xx	xx	xx	xx	xx	xx	xx
- enfants précédents de la mère	xx	xx	xx	xx	xx	xx	xx	xx
- unions antérieures du père de l'enfant	xx	xx	xx	xx	xx	xx	xx	xx
- enfants précédents du père	xx	xx	xx	xx	xx	xx	xx	xx
- contacts de l'enfant avec le parent qui n'a pas la garde	xx	xx	xx	xx	xx	xx	xx	xx
- décès possible d'un parent	xx	xx	xx	xx	xx	xx	xx	xx
- rupture de l'union des parents	xx	xx	xx	xx	xx	xx	xx	xx
- séparation	xx	xx	xx	xx	xx	xx	xx	xx
- modalités d'habitation après la séparation	xx	xx	xx	xx	xx	xx	xx	xx
- situation actuelle de garde	xx	xx	xx	xx	xx	xx	xx	xx
- unions ultérieures de la mère de l'enfant	xx	xx	xx	xx	xx	xx	xx	xx

VARIABLE	ÂGE DE L'ENFANT							
	0-11 mois	12-23 mois	2-3 ans	4-5 ans	6-7 ans	8-9 ans	10-11 ans	12-13 ans
- enfants que le partenaire de la mère a eus auparavant	xx	xx	xx	xx	xx	xx	xx	xx
- enfants nés de l'union	xx	xx	xx	xx	xx	xx	xx	xx
- unions ultérieures du père de l'enfant	xx	xx	xx	xx	xx	xx	xx	xx
- enfants que la partenaire du père a eus auparavant	xx	xx	xx	xx	xx	xx	xx	xx
- enfants nés de l'union	xx	xx	xx	xx	xx	xx	xx	xx
- rupture possible de la nouvelle union	xx	xx	xx	xx	xx	xx	xx	xx
- unions ultérieures	xx	xx	xx	xx	xx	xx	xx	xx
<b>garde des enfants</b>								
- modes de garde/heures	xx	xx	xx	xx	xx	xx	xx	
- avec ou sans but lucratif, etc.	xx	xx	xx	xx	xx	xx	xx	
- principal mode de garde	xx	xx	xx	xx	xx	xx	xx	
- déjà fait garder l'enfant	xx	xx	xx	xx	xx	xx	xx	
- nombre de changements depuis que l'enfant se fait garder	xx	xx	xx	xx	xx	xx	xx	
- arrangements durant l'été					xx	xx	xx	xx
- un parent a pris un congé non payé ou quitté un emploi pour s'occuper de l'enfant durant l'été					xx	xx	xx	xx

<b>TESTS</b>	<b>ÂGE DE L'ENFANT</b>							
	<b>0-11 mois</b>	<b>12-23 mois</b>	<b>2-3 ans</b>	<b>4-5 ans</b>	<b>6 7 ans ans</b>	<b>8-9 ans</b>	<b>10-11 ans</b>	<b>12-13 ans</b>
<b>à la maison</b>								
- EVIP (mots compris)				XX	XX			
- indicateur (\$ 2 <sup>e</sup> année) (mathématiques et lecture)					XX	XX	XX	XX
<b>à l'école (\$ 2<sup>e</sup> année)</b>								
- calcul					XX	XX	XX	XX
- lecture					XX	XX	XX	XX

### **Renseignements administratifs**

- permission de partager les données
- contacts pour suivi
- consentement pour prendre contact avec l'enseignant

## Questionnaires remplis par les répondants à l'ELNEJ

Variable	10-11 ans	12-13 ans
<b>Ami(e)s et famille</b>		
entente avec les jeunes du même âge	x	x
temps passé avec des ami(e)s	x	x
nombre d'ami(e)s intimes	x	
nombre d'amies intimes qui sont des filles		x
nombre d'amis intimes qui sont des garçons		x
personnes à qui l'enfant peut se confier	x	x
degré d'intimité avec les ami(e)s		x
entente avec les camarades de classe	x	x
entente avec la mère/le père/les frères et soeurs	x	x
âge de la première sortie avec quelqu'un du sexe opposé		x
fréquence des sorties avec quelqu'un du sexe opposé		x
même personne		x
<b>Mon école et moi</b>		
sentiments à propos de l'école	x	x
changement d'école - deux dernières années		x
raison du plus récent changement d'école		x
difficulté d'adaptation à la nouvelle école		x
rendement scolaire	x	x
importance d'avoir de bonnes notes	x	x
aime les mathématiques	x	x
aime les sciences		x
aime l'anglais		x
aime le français		x

<b>Variable</b>	<b>10-11 ans</b>	<b>12-13 ans</b>
aime l'éducation physique		x
sécurité/battre - à l'école ou retour de l'école	x	x
se sent seul(e) ou exclu(e) à l'école	x	x
a manqué une journée d'école sans permission	voir *Sentiments et comportements+	x
a manqué un cours durant le dernier mois		x

#### **Mon professeur et moi**

l'enseignement donne une aide supplémentaire	x	x
l'enseignant est juste avec l'enfant	x	x

#### **Mes parents et l'école**

les parents aident en cas de problèmes	x	x
encouragement des parents	x	x
attentes des parents vis-à-vis l'école	x	x

#### **Mes devoirs**

endroit pour étudier	x	x
l'enfant fait tous ses devoirs	x	x

#### **Mon avenir**

jusqu'où aller dans les études		x
--------------------------------	--	---

#### **À propos de moi**

je m'aime comme je suis/je me sens bien	x	x
je suis fier(fière) de moi	x	x
j'ai un good visage, un beau corps	x	x
je suis heureux(se) maintenant		x
l'avenir semble bon		x

#### **Sentiments et comportements**

troubles de comportement	x	x
hyperactivité	x	x
troubles émotifs	x	x



<b>Variable</b>	<b>10-11 ans</b>	<b>12-13 ans</b>
anxiété	x	x
agressivité indirecte	x	x
agressivité physique	x	x
inattention	x	x
comportement prosocial	x	x
suicide		x
rentre tard/ne rentre pas	x	x
école buissonnière	x	voir *Mon école et moi+
s'enivre	x	voir *Tabac, alcool et drogues+
interrogé(e) par la police	x	x
interrogé(e) par un enseignant, le directeur ou des agents de sécurité		x
a fait une fugue	x	x
a détruit des choses		x
a battu quelqu'un (2 éléments)		x
a menacé quelqu'un (2 éléments)		x
a utilisé une arme pour se battre		x
a porté ou utilisé un couteau ou un revolver (4 éléments)		x
a volé quelque chose (5 éléments)		x
a acheté ou vendu de la drogue (2 éléments)		x
est entré par effraction pour voler		x
a utilisé, acheté ou vendu un bien volé		x
a utilisé une carte de crédit ou une carte bancaire sans permission		x
a fait des attouchements sur quelqu'un ou l'a forcé à faire l'amour (2 éléments)		x

Variable	10-11 ans	12-13 ans
a conduit un véhicule après avoir bu		x
a volontairement mis le feu		x
fait partie d'un groupe qui fait des mauvais coups	x	x

### Tabac, alcool et drogues

pour les cigarettes et pour l'alcool (questions distinctes) :

a déjà fumé ou déjà consommé de l'alcool	x	x
fréquence	x	x
âge à la première fois	x	x
ami(e)s qui fument ou boivent de l'alcool	x	x

sections précises :

raisons de ne pas fumer	x	
déjà enivré(e)		x
âge à la première fois (état d'ivresse)		x
fréquence (état d'ivresse)	voir *Sentiments et comportements+	x

pour toutes les drogues ou pour la colle/les solvants (en général) :

déjà utilisé	x	
âge auquel le jeune a commencé	x	
ami(e)s qui prennent de la drogue ou reniflent de la colle ou des solvants	x	

pour la marijuana, pour le haschich et pour la colle/les solvants (questions distinctes) :

fréquence	x	x
âge auquel le jeune a commencé		x
ami(e)s qui en consomment		x

pour les autres drogues, y compris la cocaïne, le crack, les amphétamines (\*speed+), le LSD et l'acide :

fréquence	x	
-----------	---	--

pour chaque hallucinogène comme le LSD/l'acide), le crack/la cocaïne et les autres drogues (héroïne, amphétamines et PCP) :

Variable	10-11 ans	12-13 ans
fréquence		X
âge auquel le jeune a commencé		X
ami(e)s qui en consomment		X
jeux		X

### Mes parents et moi

élèvent bien leurs enfants	X	X
rejettent leurs enfants	X	X
surveillent leurs enfants	X	X
parents trop occupé pour passer du temps avec les enfants		X
intimité avec les parents		X
autonomie/contrôle - prise de décisions		X

### Santé

taille		X
poids		X
problèmes de santé liés au stress		X
utilisation de la ceinture de sécurité		X
utilisation du casque à vélo		X
prend un petit déjeuner		X
contrôle du poids		X
état dépressif		X
puberté - principaux indicateurs	X	X
expériences sexuelles		X

### Activités

sports, leçons, clubs	X	X
travail	X	
jeux informatiques et vidéo, télévision	X	X
lit pour le plaisir	X	X

<b>Variable</b>	<b>10-11 ans</b>	<b>12-13 ans</b>
rô les de chef d'équipe		x
bénévolat		x
nombre d'heures par semaine passées à la maison pour garder un frère ou une soeur plus jeune en l'absence des parents		x
nombre d'heures passées seul(e) à la maison en l'absence des parents		x

### **Travail et sources d'argent**

argent reçu en moyenne par semaine		x
nombre d'heures rémunérées par semaine (en moyenne)		x
façon dont l'argent est dépensé		x

## QUESTIONNAIRE DE L'ENSEIGNANT - RÉSUMÉ DES CYCLES 1 ET 2

QUESTION	CYCLE 1	CYCLE 2		
	Questionnaire de l'enseignant	Maternelle	Un seul enseignant	Plusieurs enseignants
<b>éducation de l'élève</b>				
- classe à années multiples	Q03		Q01	Q01
- année / niveau	Q01, Q02	Q01	Q02	Q02
- antécédents scolaires	Q04, Q06			
- reprend actuellement son année	Q05		Q03	Q03
- développement social / affectif		Q02		
- développement physique		Q03		
- rendement scolaire :	Q07		Q04	
- lecture				
- mathématiques	Q08		Q05	Q06
- écriture	Q09		Q06	Q05
- communication non écrite				Q04
- sciences				Q07
- toutes les matières	Q10		Q07	Q08
- habiletés :		Q04		
- apprentissage				
- langue / communication		Q05		
- lecture		Q06		
- écriture		Q07		
- mathématiques		Q08		
- prévisions sur le plan scolaire / espoirs	Q11		Q08	Q09
- durée du cycle d'enseignement	Q12			
- nombre de jours d'école	Q13	Q09	Q09	Q10
- genre de programme		Q10		

QUESTION	CYCLE 1	CYCLE 2		
	Questionnaire de l'enseignant	Maternelle	Un seul enseignant	Plusieurs enseignants
- temps d'enseignement par matière	Q14	Q11	Q10	Q11
- temps passé à utiliser un ordinateur	Q15	Q12	Q11	
- principale langue d'enseignement	Q16	Q13	Q12	Q12
- instruction supplémentaire : aptitudes exceptionnelles	Q19, Q20		Q13, Q14	Q13, Q14
- aide supplémentaire : points faibles			Q15	Q15
- aide supplémentaire : déficience, autre problème	Q21 - Q23	Q14 - Q16	Q16 - Q18	Q16 - Q18
<b>comportement et assiduité de l'élève</b>				
- nombre de jours d'absence (% du temps)	Q24	Q17	Q19	Q19
- nombre de jours d'absence non motivée	Q25		Q20	Q20
- état de préparation	Q26	Q18	Q21	Q21
- échelle de mesure du comportement : - troubles de comportement - hyperactivité - troubles émotifs - anxiété - agression indirecte - agression physique - inattention - comportement prosocial	Q27	Q19	Q22	Q22
- aptitudes sociales et personnelles	Q17	Q20	Q23	Q23
- habitudes de travail	Q18	Q21	Q24	Q24

QUESTION	CYCLE 1	CYCLE 2		
	Questionnaire de l'enseignant	Maternelle	Un seul enseignant	Plusieurs enseignants
- aptitudes spéciales / talents		Q22	Q25	Q25
<b>participation des parents/tuteurs</b>				
- participation des parents	Q28	Q23	Q26	Q26
- participation des parents	Q29	Q24	Q27	Q27
- importance de l'école aux yeux des parents	Q30	Q25	Q28	Q28
- appui des parents au personnel enseignant	Q31	Q26	Q29	Q29
- participation des parents aux activités de la classe de maternelle	Q32			
<b>votre classe et vos méthodes d'enseignement</b>				
- effectif de la classe	Q33	Q27	Q30	Q30
- aide-enseignant / bénévolat des adultes		Q28	Q31	Q31
- nombre d'élèves ayant des problèmes de longue durée	Q34	Q29	Q32	Q32
- nombre d'élèves ne parlant pas le français ou l'anglais, qui ont immigré au Canada	Q35	Q30	Q33	Q33
- rendement de la classe	Q36	Q31	Q34	Q34
- matières enseignées	Q37,Q39, Q41		Q35,Q37, Q39, Q41	Q35
- méthodes d'enseignement	Q38,Q40, Q42		Q36,Q38, Q40	Q36
- fréquence des devoirs	Q44		Q42	Q37

QUESTION	CYCLE 1	CYCLE 2		
	Questionnaire de l'enseignant	Maternelle	Un seul enseignant	Plusieurs enseignants
- quantité de devoirs	Q45		Q43	Q38
- méthodes de vérification des devoirs	Q46		Q44	Q39
- comportement de la classe	Q48	Q32	Q45	Q40
- besoins en ressources	Q49	Q33	Q46	Q41
- temps consacré aux activités en dehors de l'enseignement	Q43	Q34, Q35	Q47, Q48	Q42, Q43
- caractéristiques de l'enseignant et des élèves	Q47	Q36	Q49	Q44
<b>perception de votre école</b>				
- climat de l'école	Q50	Q37	Q50	Q45
- consignes disciplinaires de l'école	Q51	Q38	Q51	Q46
<b>renseignements personnels sur l'enseignant</b>				
- sexe, âge, expérience	Q52 - Q54	Q39 - Q41	Q52 - Q54	Q47 - Q49
- niveaux de scolarité	Q55	Q42	Q55	Q50
- principal sujet d'études du plus haut niveau de scolarité		Q43	Q56	Q51
- niveaux de compétence en éducation spécialisée	Q56	Q44	Q57	Q52
- niveaux de compétence - langue seconde	Q57	Q45	Q58	Q53
- autres compétences		Q46	Q59	Q54
- utilisation de l'informatique		Q47	Q60	Q55
- compétences en informatique		Q48	Q61	Q56



## QUESTIONNAIRE DU DIRECTEUR - RÉSUMÉ DES CYCLES 1 & 2

QUESTION	CYCLE 1	CYCLE 2
<b>les élèves de votre école</b>		
- élèves inscrits : - troisième année et moins	Q01	
- quatrième année et plus	Q04	
- niveaux primaires/élémentaires		Q01
- niveaux intermédiaires		Q04
- niveaux secondaires		Q07
- plus d'une classe par niveau : - troisième année et plus	Q02	
- quatrième année et plus	Q05	
- niveaux primaires/élémentaires		Q02
- niveaux intermédiaires		Q05
- niveaux secondaires		Q08
- critères de formation des classes : - troisième année et moins	Q03	
- quatrième année et plus	Q06	
- niveaux primaires/élémentaires		Q03
- niveaux intermédiaires		Q06
- niveaux secondaires		Q09
- revenu de la famille de l'élève	Q07	Q10 - élargi
- effectif scolaire total	Q08	Q11
- problèmes de longue durée et autres	Q09	Q12

<b>QUESTION</b>	<b>CYCLE 1</b>	<b>CYCLE 2</b>
- nombre d'élèves qui ne parlent ni le français ni l'anglais; nombre d'élèves qui ont immigré au Canada; nombre d'élèves vivant en milieu rural	Q10	Q13
- race/ethnicité de l'effectif étudiant		Q14
- nombre de nouveaux élèves inscrits pendant l'année scolaire	Q11	Q15
- nombre d'élèves qui ont quitté l'école pendant l'année scolaire	Q12	Q16
- % d'élèves absents un jour donné		Q17
- taux d'absentéisme moyen des élèves pour l'année	Q13	
- % d'élèves régulièrement en retard à l'école	Q14	Q18
- problèmes de discipline à l'école	Q15	Q19 - élargi
<b>participation des parents/tuteurs</b>		
- % de parents qui aident bénévolement	Q16	Q20
- appui des parents - efforts du personnel	Q17	Q21
- activité des comités parents-école	Q18	Q22
- influence des comités parents-école	Q19	Q23
<b>caractéristiques de votre école</b>		
- années d'études enseignées	Q20	Q24
- effectif - nombre de postes	Q21	Q25 - élargi
- nombre total d'enseignants	Q22	
- nombre de classes-foyers à l'école		Q26
- l'enseignement est une des fonctions du directeur		Q27

<b>QUESTION</b>	<b>CYCLE 1</b>	<b>CYCLE 2</b>
- nombre de jours où on fait appel à des suppléants à l'école		Q28
- nombre d'enseignants qui n'ont pas de classe-foyer assignée	Q23	
- nombre d'employés rémunérés qui fournissent une aide directe dans la classe	Q24	
- nombre de bénévoles qui travaillent directement avec les élèves	Q25	Q29
- nombre d'enseignants/aide-enseignants qui parlent une langue autre que le français ou l'anglais, qui ont un problèmes de santé	Q26	Q30
- services de soutien dont dispose l'école	Q27	Q31
- ressources dont dispose l'école	Q28	Q32 - élargi
<b>perception de votre école</b>		
- sentiments vis-à-vis du rôle du directeur - attentes des élèves	Q29	Q33 - élargi
<b>renseignements personnels</b>		
- sexe, âge	Q30, Q31	Q34, Q35
- expérience de travail	Q32	Q36
- niveaux de scolarité	Q33	Q37
- principal sujet d'études du plus haut niveau de scolarité		Q38
- compétences spécialisées		Q39
- utilisation de l'informatique		Q40
- compétences en informatique		Q41

**ANNEXE E**  
**Liste des rapports sur l'ELNEJ**

<i>N° de catalogue</i>	<i>Date</i>	<i>Titre</i>
93-01	Février 1993	National Longitudinal Survey of Children (NLSC): Planning Report
93-01F	Février 1993	Enquête longitudinale nationale sur les enfants : Rapport de planification
93-02	Mars 1993	National Longitudinal Survey of Children (NLSC): Overview
93-02F	Mars 1993	Enquête longitudinale nationale sur les enfants (ELNE) : Aperçu
95-01	Février 1995	National Longitudinal Survey of Children: Survey Instruments for 1994-95 Data Collection - Cycle 1
95-01F	Février 1995	Enquête longitudinale nationale sur les enfants - Matériel d'enquête pour la collecte des données de 1994-1995 - Cycle 1
95-02	Février 1995	National Longitudinal Survey of Children: Overview of Survey Instruments for 1994-95 Data Collection, Cycle 1
95-02F	Février 1995	Enquête longitudinale nationale sur les enfants - Aperçu du matériel d'enquête pour la collecte des données de 1994- 1995 - Cycle 1
89-550-MPE	Novembre 1996	Growing Up in Canada
89-550-MPE	Novembre 1996	Grandir au Canada
	Octobre 1996	Rapport d'évaluation de l'ELNEJ