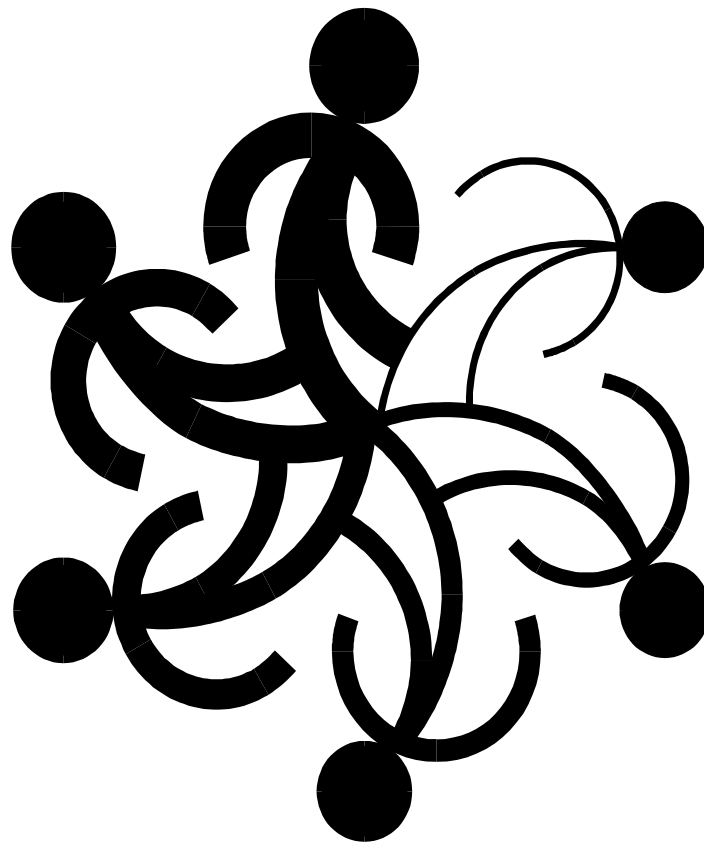




# ENQUÊTE LONGITUDINALE NATIONALE SUR LES ENFANTS ET LES JEUNES

Aperçu du matériel d'enquête pour la  
collecte des données de 1998 - 1999  
Cycle 3



No 89FO078XPF au catalogue, no3

1999



Statistique Canada  
Développement des ressources  
humaines Canada

Statistics Canada  
Human Resources  
Development Canada

Canada

Pour obtenir plus de renseignements au sujet de l'Enquête longitudinale nationale sur les enfants et les jeunes (ELNEJ), communiquer avec les personnes-ressources suivantes, à Développement des ressources humaines Canada et à Statistique Canada :

Susan McKellar  
Coordonnatrice de l'ELNEJ  
Direction générale de la recherche  
appliquée  
Développement des ressources  
humaines Canada  
Place du Portage, Phase II, 7<sup>e</sup> étage  
165 Hôtel de Ville  
Hull (Québec) K1A 0J2  
Téléphone : (819) 953-8101  
Télécopieur : (819) 953-8868  
Courrier électronique :  
susan.mckellar@spg.org

Sylvie Michaud  
Gestionnaire de projet - ELNEJ  
Division des enquêtes spéciales  
Statistique Canada  
Immeuble Jean-Talon, 7<sup>e</sup> étage  
Parc Tunney  
Ottawa (Ontario) K1A 0T6  
Téléphone : (613) 951-9482  
Télécopieur : (613) 951-7333  
Courrier électronique :  
michsyl@statcan.ca

Voici un rapport complémentaire des deux documents contenant les questionnaires de l'enquête, à savoir **Enquête longitudinale nationale sur les enfants et les jeunes : Matériel d'enquête pour la collecte des données de 1998-1999 - Cycle 3, Livres 1 et 2**, n<sup>os</sup> 89FOO77XPF au catalogue pour les deux. On peut obtenir des exemplaires de ces documents sur demande. Les titres d'autres publications concernant l'ELNEJ se trouvent à l'annexe E.

Also available in English, **National Longitudinal Survey of Children and Youth: Overview of Survey Instruments for 1998-1999 Data Collection - Cycle 3**, Catalogue no. 89FOO78XPE.

Ces documents sont disponibles sur le site internet de Statistique Canada: [statcan.ca/Produits et Services/publications téléchargeables\(gratuites\)](http://statcan.ca/Produits%20et%20Services/publications%20t%C3%A9l%C3%A9chargeables%20(gratuites)), descendez jusqu'à 89-566.XIF pour l'article "Les trajectoires familiales complexes des enfants canadiens" et 89F0077XIF et 89F0078XIF pour le matériel d'enquête et les aperçus.

Une série de documents de recherches basés sur le Cycle 1 de l'ELNEJ a été présentée à la conférence parrainée par Développement des ressources humaines Canada en 1998; pour plus de renseignements, consultez le site internet:

[www.hrdc-drhc.gc.ca/arb/conferences/nlscyconf/français](http://www.hrdc-drhc.gc.ca/arb/conferences/nlscyconf/français)

Une série d'articles sur différents aspects des données du Cycle 1 ont été publiés sous le titre "Grandir au Canada". Cette publication porte le numéro de catalogue 89-550-MPF et est disponible auprès de Statistique Canada au coût de 25 dollars.

## Remerciements

L'Enquête longitudinale nationale sur les enfants et les jeunes (ELNEJ) est la responsabilité d'une équipe formée d'employés de la Direction générale de la recherche appliquée de Développement des ressources humaines Canada ainsi que de la Division des enquêtes spéciales et du Centre des statistiques sur l'éducation de Statistique Canada.

L'équipe de l'ELNEJ souhaite remercier toutes les personnes qui ont si généreusement donné de leur temps et de leurs compétences pour l'élaboration de l'enquête, y compris les membres du groupe consultatif expert sur les enfants et les familles (voir la liste complète des membres à l'annexe A), le comité interministériel fédéral de l'ELNEJ, les spécialistes du domaine ainsi que les représentants provinciaux et territoriaux.

L'équipe aimerait aussi souligner le travail du personnel des bureaux régionaux de Statistique Canada et des intervieweurs de même que la collaboration assidue dont ont fait preuve les enfants et les familles.

PUBLICATIONS ÉLECTRONIQUES DISPONIBLES À  
**[www.statcan.ca](http://www.statcan.ca)**



# Table des matières

Résumé.....	1
1. Introduction.....	3
2. I=ELNEJ.....	3
2.1 But.....	3
2.2 Gestion de l'enquête .....	3
3. Plan de I=ELNEJ .....	5
3.1 Définition de la population visée par I=ELNEJ .....	5
3.2 Estimations longitudinales et transversales .....	6
3.2.1 Échantillon longitudinal.....	7
Figure 1 Plan d'échantillonnage de I=ELNEJ .....	8
3.2.2 Échantillon transversal.....	9
3.2.3 Échantillon supplémentaire.....	10
3.3 Intégration à l'Enquête nationale sur la santé de la population (ENSP) .....	10
3.4 Répartition de l'échantillon .....	10
Figure 2 Nombre d'enfants de l'échantillon longitudinal aux cycles 1 et 2 par groupe d'âge .....	12
Figure 3 Nombre d'enfants de l'échantillon longitudinal aux cycles 1 et 2 par province.....	13
Figure 4 Nombre d'enfants des échantillons transversal et supplémentaire au cycle 2 par groupe d'âge .....	14
3.5 Répondants.....	15
3.6 Collecte des données.....	15
3.6.1 Collecte principale dans les provinces .....	15
3.7 Diffusion des données.....	16
4. Matériel d'enquête de I=ELNEJ .....	18
Figure 5 Matériel d'enquête de I=ELNEJ - Provinces .....	20
5. Contenu de l'enquête .....	21
Figure 6 Enquête longitudinale nationale sur les enfants et les jeunes - Contenu ..	22
5.1 Changements apportés au contenu pour le deuxième cycle.....	23
5.2 Dossier du ménage .....	23
5.3 Questionnaire du parent .....	23
5.4 Questionnaire de l'enfant .....	25
5.5 Questionnaire rempli par les 10-11 ans.....	28
5.6 Questionnaire rempli par les 12-13 ans.....	29
5.7 Questionnaire rempli par les 14-15 ans.....	30
5.8 Indicateur d'aptitudes à la lecture et aux mathématiques .....	33
5.9 Test d'Échelle vocabulaire en image Peabody .....	33
5.10 Renseignements administratifs .....	33

5.11	Exercice de compréhension de lecture et de calcul.....	34
5.12	Questionnaires de l'enseignant .....	34
5.13	Questionnaire du directeur .....	35

## Annexes

Annexe A	Groupe consultatif expert de l'ELNEJ .....	37
Annexe B	Collecte des données au Yukon et dans les Territoires du Nord-Ouest.....	39
	Figure 7 - Nombre d'enfants et proportion minimale par territoire .....	40
	Figure 8 - Matériel d'enquête pour l'ELNEJ et l'ENSP - Collecte des données .....	
	au Yukon et dans les T.N.-O.....	41
Annexe C	Enquête sur la population active .....	43
	Statistique de l'état civil	
Annexe D	Contenu de l'ELNEJ - Provinces .....	47
	Dossier du ménage .....	48
	Questionnaire du parent .....	49
	Questionnaire de l'enfant.....	52
	Tests .....	62
	Questionnaires remplis par les répondants.....	63
	Questionnaires de l'enseignant .....	69
	Questionnaires du directeur .....	72
Annexe E	Liste des rapports sur l'ELNEJ.....	75

## Résumé

L'Enquête longitudinale nationale sur les enfants et les jeunes (ELNEJ) est une étude à long terme réalisée conjointement par Développement des ressources humaines Canada et Statistique Canada. Son principal objectif est de suivre le développement et le bien-être des enfants du Canada, de l'enfance jusqu'à la vie adulte.

L'ELNEJ est conçue pour suivre jusqu'à l'âge adulte un échantillon représentatif d'enfants canadiens âgés de 0 à 11 ans. La collecte des données est répétée tous les deux ans. Le premier cycle a eu lieu à l'hiver et au printemps 1994-1995, et le deuxième, à l'hiver et au printemps 1996-1997. La collecte des données pour le troisième cycle a commencé à l'automne 1998 et s'est poursuivie jusqu'en juin 1999. Outre l'échantillon initial d'enfants, qui étaient âgés de 2 à 13 ans au moment de la deuxième collecte de données, un nouvel échantillon de nouveau-nés et d'enfants âgés d'un an a été ajouté au troisième cycle pour permettre la réalisation d'estimations transversales. Un échantillon transversal supplémentaire d'enfants âgés de 5 ans a aussi été ajouté pour permettre certaines estimations provinciales pour ce groupe d'âge.

L'ELNEJ est une enquête exhaustive qui examine divers facteurs qui, selon nous, ont une incidence sur la croissance et le développement des enfants. Des renseignements sur le ou les parents des enfants et d'autres membres de leur famille ainsi que sur les caractéristiques de ces familles et les écoles que fréquentent les enfants sont collectés. Sont en outre recueillis dans le cadre de l'ELNEJ des renseignements sur la santé, le développement, le tempérament et le comportement de l'enfant, ses liens avec d'autres personnes, les soins qui lui sont prodigués, ses expériences à l'école, sa participation à des activités, son histoire familiale et ses antécédents en matière de garde.

La plupart des renseignements sont recueillis auprès des parents lors d'une entrevue dans le milieu familial. Des renseignements supplémentaires sont recueillis au moyen de questionnaires auxquels répondent le professeur de l'enfant et le directeur de son école. Les enfants âgés de 10 ans et plus remplissent un autre questionnaire à la maison. Enfin, deux moyens d'évaluer le développement des enfants sont utilisés dans le cadre de l'ELNEJ : à la maison, des intervieweurs administrent aux enfants de 4 à 6 ans un test de vocabulaire réceptif et des enseignants administrent un court test de mathématiques, de calcul et de compréhension de lecture aux enfants de deuxième année et plus.

Compte tenu de leur taille, les données recueillies lors du premier cycle de l'enquête sont diffusées par Statistique Canada en plusieurs « vagues ». Les premières données ont été diffusées en octobre 1996. Elles étaient accompagnées d'un fichier de microdonnées public que l'on pouvait acheter en novembre ainsi que d'un volume intitulé « Grandir au Canada », qui présentait les premières recherches entreprises à l'aide des données de l'ELNEJ. Des renseignements supplémentaires obtenus des enseignants et des directeurs ont été diffusés en avril 1997. Le deuxième ensemble de données a été diffusé en septembre 1997, et les autres données du premier cycle l'ont été au début de 1998. La première diffusion des données longitudinales du deuxième cycle s'est faite en octobre 1998, dans le cadre de la conférence \* Investir dans nos enfants +. La deuxième diffusion des données du deuxième cycle a eu lieu en juin 1999, et la dernière est

prévue pour l'automne 1999. Statistique Canada conserve l'original du fichier de microdonnées, d'où on peut tirer des données, et produira des fichiers de microdonnées publics de même que des documents d'accompagnement et des documents soulignant les faits saillants après chaque collecte de données.



# 1. Introduction

L'objectif du présent document est de décrire le contenu et la conception du troisième cycle de l'Enquête longitudinale nationale sur les enfants et les jeunes (ELNEJ). On y décrit le matériel d'enquête pour le cycle de 1998-1999 de l'ELNEJ, matériel que l'on trouve dans les documents intitulés **Enquête longitudinale nationale sur les enfants et les jeunes : Matériel d'enquête pour la collecte des données de 1998-1999 - Cycle 3, Livres 1 et 2** (n<sup>os</sup> 89FOO77XPF au catalogue).

Comme le contenu du troisième cycle de l'ELNEJ est semblable à celui du premier et du deuxième cycle, le présent document se fonde, sans la répéter, sur l'information présentée dans les documents précédents intitulés **Enquête longitudinale nationale sur les enfants : Aperçu du matériel d'enquête pour la collecte des données de 1994-1995 - Cycle 1**, et **Aperçu du matériel d'enquête pour la collecte des données de 1996-1997 - Cycle 2**. Le lecteur est invité à consulter ce dernier document pour obtenir des renseignements supplémentaires. (La liste des autres publications concernant l'enquête se trouve à l'annexe E.)

## 2. L=ELNEJ

### 2.1 But

L=ELNEJ est une étude à long terme réalisée conjointement par Développement des ressources humaines Canada (DRHC) et Statistique Canada. Son principal but consiste à suivre le développement et le bien-être des enfants du Canada de l'enfance jusqu'à l'âge adulte. Plus précisément, les objectifs de l'ELNEJ consistent à :

- C déterminer la prévalence de diverses caractéristiques et divers facteurs de risque d'ordre biologique, social et économique chez les enfants et les jeunes;
- C aider les Canadiens à comprendre les facteurs déterminants du développement et du bien-être de l'enfant et le rôle que jouent ces facteurs sur le développement de l'enfant;
- C fournir ces renseignements aux responsables des politiques et des programmes en vue de l'élaboration de stratégies efficaces pour aider les enfants à vivre en santé et à mener une vie active et enrichissante.

### 2.2 Gestion de l'enquête

L=ELNEJ est menée conjointement par DRHC et Statistique Canada. Celui-ci effectue la collecte des données et DRHC dirige l'enquête. Les deux organismes financent l'enquête, en élaborent le contenu, effectuent la recherche et diffusent les résultats qui en découlent.

En outre, DRHC et Statistique Canada continuent de profiter des conseils et de la participation de divers autres intervenants. Les autres ministères fédéraux sont tenus au courant des progrès et ils prennent part à l'enquête par leur participation aux travaux du comité interministériel de l'ELNEJ. Les gouvernements provinciaux et territoriaux sont également informés des progrès et ils fournissent des renseignements par l'intermédiaire de leurs représentants respectifs.

Enfin, DRHC et Statistique Canada ont jusqu'ici beaucoup compté sur les conseils du groupe consultatif d'experts sur l'enfance et la famille de DRHC. Il s'agit d'un groupe pluridisciplinaire d'experts canadiens et étrangers dans le domaine du développement de l'enfant, que l'on consulte relativement à la planification et aux questions de l'enquête ainsi qu'aux priorités de recherche et qui a effectué une grande partie de la recherche à l'aide des données de l'enquête. D'autres experts sont aussi consultés au besoin.

### **3. Plan de l'ELNEJ**

La collecte des données de 1998-1999 constitue le troisième cycle de l'enquête. Le premier cycle a eu lieu en 1994-95, et le deuxième, en 1996-1997.

Pour le troisième cycle, l'ELNEJ se divise en deux parties :

1. une composante principale, à savoir la collecte de renseignements dans les provinces, liée uniquement à l'ELNEJ ;
2. la composante des territoires, c'est-à-dire la collecte au Yukon et dans les Territoires du Nord-Ouest, effectuée conjointement avec la collecte pour l'Enquête nationale sur la santé de la population (ENSP).

À noter qu'il n'y a plus de composante intégrée avec l'ENSP au niveau provincial, comme c'était le cas au premier cycle.

La composante principale est expliquée dans les sections qui suivent, et la composante des territoires est décrite à l'annexe B.

#### **3.1. Définition de la population visée par l'ELNEJ**

Le but de l'ELNEJ est de suivre jusqu'à l'âge adulte un échantillon représentatif d'enfants canadiens qui étaient âgés de 0 à 11 ans lors du premier cycle en 1994-1995 et de recueillir des renseignements sur ces enfants tous les deux ans. Ainsi, la population cible de l'ELNEJ pendant la première collecte, en 1994-1995, consistait en l'ensemble des enfants canadiens âgés de 0 à 11 ans, vivant dans un ménage privé. Les enfants placés en établissement et les enfants vivant dans des réserves indiennes n'étaient pas visés par l'enquête. En effet, pour la composante principale, les ménages étaient choisis dans la base de sondage de l'Enquête sur la population active (EPA) de Statistique Canada<sup>1</sup>. Les enfants étaient sélectionnés au hasard au sein d'une même famille économique<sup>2</sup> jusqu'à un maximum de quatre enfants par ménage.

Pour la deuxième collecte, en 1996-1997, la population cible de l'ELNEJ aux fins des estimations longitudinales est demeurée la même, à savoir les enfants provenant des ménages répondants au premier cycle, maintenant âgés de 2 à 13 ans. Pour le troisième cycle de collecte, la cohorte longitudinale est maintenant âgée de 4 à 15 ans.

Pour ce qui est des estimations transversales, on a dû ajouter un échantillon d'enfants âgés de 0 à 1 an, lesquels n'étaient plus couverts par l'échantillon longitudinal. Pour le

---

<sup>1</sup> L'annexe C fournit une brève description de l'EPA.

<sup>2</sup> Aux fins de l'ELNEJ, une famille économique est définie comme étant tous les membres de la famille liés par le sang, le mariage, les liens qui unissent des conjoints de fait ou l'adoption; les enfants en famille d'accueil sont considérés comme faisant partie d'une famille.

deuxième cycle, ces enfants provenaient de ménages choisis dans la base de sondage de l'EPA, de même que des ménages de l'échantillon longitudinal de l'ELNEJ ayant eu des nouveau-nés entre la première et la deuxième collecte. Ces enfants ont été suivis et interviewés pendant le troisième cycle, et on prévoit recueillir des données à leur sujet jusqu'à ce qu'ils atteignent l'âge de 5 ans.

Comme ce fut le cas pour le deuxième cycle, la production d'estimations transversales pour le troisième cycle a nécessité l'ajout d'un échantillon de nouveau-nés et d'enfants âgés d'un an. Toutefois, de nombreuses recherches laissent entendre que les événements clés du développement de l'enfant se produisent au cours des premières années de vie, ce qui fait que pour le troisième cycle, il a été décidé d'inclure une cohorte beaucoup plus importante d'enfants âgés d'un an, ainsi qu'un échantillon transversal additionnel d'enfants âgés de 5 ans. Étant donné leurs tailles, les nouvelles cohortes d'enfants âgés d'un an et de 5 ans ont été sélectionnées à partir des dossiers administratifs de la statistique de l'état civil. La cohorte des nouveau-nés a été sélectionnée à partir de la base de sondage de l'EPA.

### **3.2 Estimations longitudinales et transversales**

Par définition, le premier cycle de l'enquête a fourni des renseignements transversaux seulement. Toutefois, comme ce fut le cas au deuxième cycle de collecte, l'ELNEJ sera en mesure de fournir des renseignements transversaux et longitudinaux pour le troisième cycle. Il est essentiel de disposer de données longitudinales si l'on veut suivre le développement de l'enfant au fil des ans et étudier l'influence des différents milieux sur lui. Des estimations transversales et longitudinales seront produites au niveau national pour chaque groupe d'âge. Elles seront produites à l'échelon provincial pour des enfants de groupes d'âge agrégés dans la mesure du possible, selon la taille de l'échantillon et la fiabilité des estimations. Dans le cadre du troisième cycle, il devrait être possible de produire davantage d'estimations provinciales pour les enfants âgés de 1 à 5 ans.

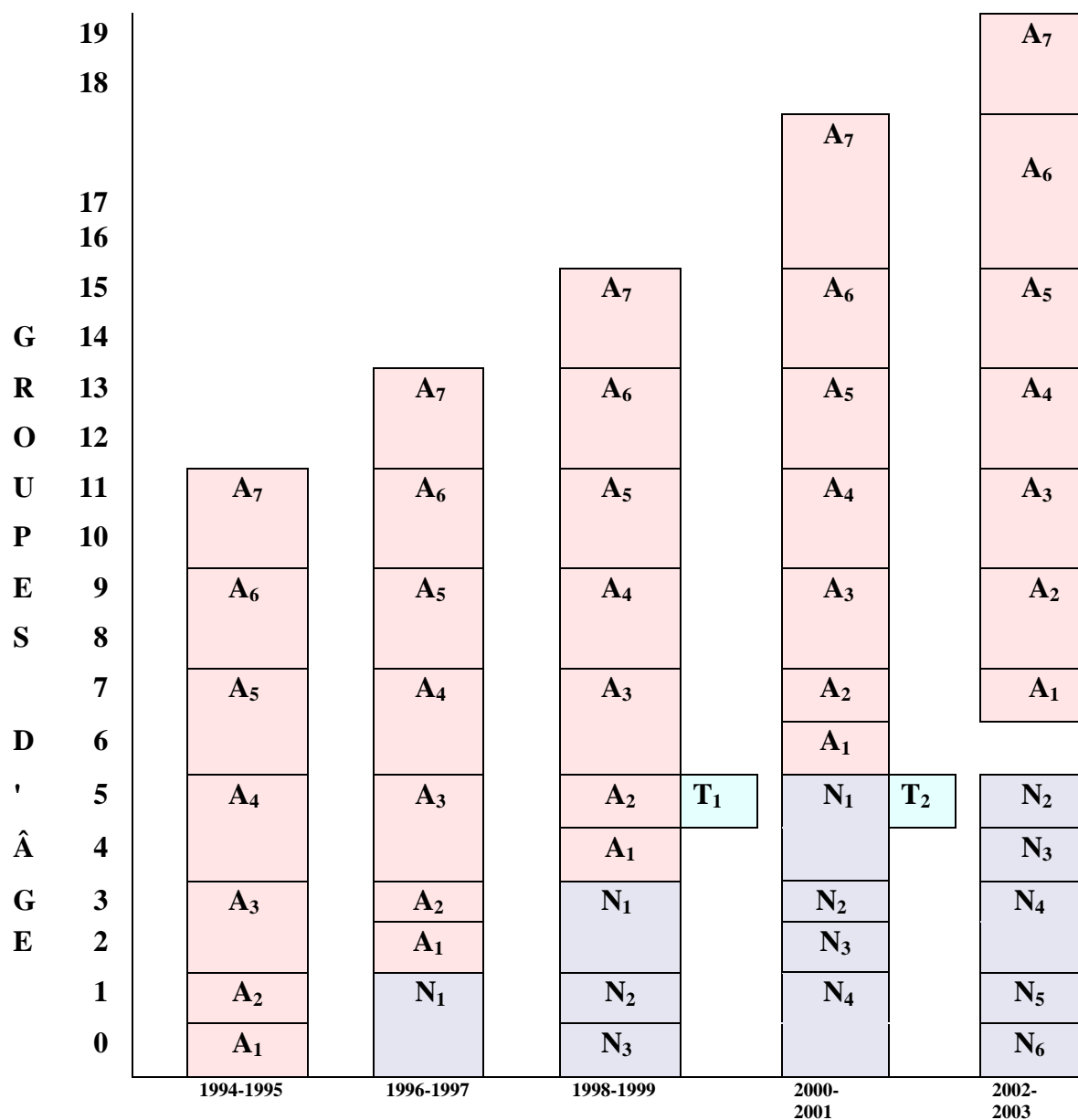
La figure 1 fournit un aperçu des aspects transversaux et longitudinaux de l'ELNEJ. Les cases A1 à A7 représentent l'échantillon longitudinal, et les cases N1 à N6, l'échantillon transversal supplémentaire pour les cycles 2 à 5. La case T1 représente un échantillon supplémentaire remis à niveau d'enfants âgés de 5 ans, qui ont été interviewés au cours du troisième cycle. On produira des estimations transversales pour tous les groupes d'âge jusqu'au quatrième cycle, par exemple, de A1 à A7 pour 1994-1995 et de N1 à A7 pour 1996-1997, de N3 à A7 pour le troisième cycle et de N4 à A7 pour le quatrième cycle. À partir du cinquième cycle, on ne devrait pouvoir produire des estimations transversales que pour les enfants âgés de 0 à 5 ans. On produira des estimations longitudinales à partir du deuxième cycle pour montrer les changements intervenus dans les caractéristiques de l'échantillon entre les cycles de collecte, par exemple entre A3 (2-3 ans) en 1994-1995 et A3 (4-5 ans) en 1996-1997. On pourra procéder à certaines analyses longitudinales pour les cohortes plus jeunes, mais sur une période beaucoup plus courte.

### **3.2.1 Échantillon longitudinal**

On recueillera des renseignements sur les enfants participant à l'ELNEJ tous les deux ans, jusqu'à ce qu'ils aient atteint l'âge adulte. Si un enfant, au cours de l'enquête, quitte un logement, il sera retracé et inclus dans le nouveau cycle d'interview à son nouveau logement. Dans une perspective longitudinale, l'enfant, et non pas le logement, constitue l'unité statistique. Les \*A+ de la figure 1 représentent l'échantillon longitudinal et montrent comment l'échantillon vieillit à chaque nouveau cycle.

Pour la première collecte des données de l'ELNEJ, en 1994-1995, on a obtenu un échantillon final de 22 831 enfants âgés de 0 à 11 ans inclusivement dans les dix provinces. (On trouvera à l'annexe B des renseignements sur la taille de l'échantillon dans les deux territoires.)

**Figure 1 - Plan d'échantillonnage de l'ELNEJ**  
(pour les cinq premiers cycles de l'enquête)



### CYCLES DES COLLECTES DE DONNÉES

L'échantillon longitudinal et l'échantillon transversal original sont représentés par les A, et l'échantillon transversal élargi, par les N. Les T correspondent à un échantillon supplémentaire remis à niveau qui a été sélectionné pour le troisième cycle. Les cases de A1 à A7 représentent les groupes d'âge de l'échantillon longitudinal : 2 ans, 3 ans, de 4 à 5 ans, de 6 à 7 ans, de 8 à 9 ans, de 10 à 11 ans et de 12 à 13 ans pour le deuxième cycle de collecte (1996-1997). L'échantillon supplémentaire du Nouveau-Brunswick n'est pas représenté sur ce schéma.

Pour le deuxième cycle de l'ELNEJ, on a réduit l'échantillon longitudinal à 16 903 enfants, afin d'amoinrir le fardeau de réponse au niveau des ménages ainsi que les coûts. Dans le cas du second cycle, cet échantillon longitudinal comprend les enfants âgés de 2 à 13 ans. C'est donc dire que l'échantillon longitudinal comprenait 16 903 enfants, dont 1 473 étaient non répondants au deuxième cycle. Pour ce qui est de l'échantillon longitudinal du troisième cycle, tous les enfants ayant été interviewés au deuxième cycle ont été contactés à nouveau. Cela signifie que l'on a tenté d'interviewer les enfants qui faisaient partie de ménages répondants au premier cycle, mais non répondants au deuxième cycle. Une analyse sera effectuée afin de déterminer dans quelle mesure ces non-répondants sont devenus des répondants.

Pour le troisième cycle, les frères et sœurs ou nouveau-nés s'étant ajoutés depuis la dernière interview n'ont pas été inclus dans l'échantillon, comme ce fut le cas pour le deuxième cycle.

Certains enfants qui ont participé au premier cycle de collecte peuvent ne pas participer au deuxième cycle à cause de l'attrition de l'échantillon. Ce nombre sera surveillé avec soin. Toutefois, l'expérience liée à des enquêtes longitudinales du même genre, comme la *National Longitudinal Survey of Youth*, aux États-Unis, a montré que l'attrition ne semble pas constituer un problème grave.

### **3.2.2 Échantillon transversal**

Dans les cycles subséquents au premier cycle, on prévoit que l'échantillon de l'ELNEJ sera mis à jour dans les groupes d'âge de 0 à 5 ans, qui ne sont plus couverts par l'échantillon longitudinal, afin de maintenir la couverture des groupes d'âge moins élevés à des fins transversales. Les \*N+ de la figure 1 représentent la partie élargie de l'échantillon transversal. Pour l'instant, on prévoit que les enfants qui se sont ajoutés pour remettre à niveau l'échantillon seront suivis sur une base longitudinale, jusqu'à ce qu'ils atteignent l'âge de 5 ans. Cela signifie que l'échantillon remis à niveau des enfants âgés de 5 ans (étiqueté T) ne sera interviewé qu'une fois.

Pour le troisième cycle, l'échantillon additionnel était constitué d'environ 2 000 enfants âgés de 0 à 11 mois. Dans le cas des enfants âgés d'un an, l'échantillon était d'environ 7 900. On a ajouté environ 6 900 enfants âgés de 5 ans à l'échantillon longitudinal.

Ces échantillons ont été sélectionnés à partir de deux sources : l'échantillon des 0 à 11 mois a été sélectionné dans les ménages qui avaient participé auparavant à l'Enquête sur la population active. Toutefois, il n'était pas possible d'obtenir la totalité de l'échantillon des nouveaux enfants âgés d'un an par cette méthode. Il existe aussi des contraintes quant à la répartition de l'échantillon lorsque l'EPA est utilisé comme base de sondage. De ce fait, on a examiné d'autres sources possibles pour la sélection de l'échantillon des enfants âgés d'un an et l'échantillon additionnel des enfants âgés de 5 ans. Ces deux échantillons ont été sélectionnés à partir du fichier des naissances de l'état civil. Ils ont été répartis pour permettre des estimations au niveau provincial.

On a choisi un enfant par ménage, sauf dans le cas des jumeaux, où les deux enfants ont été sélectionnés. Aux fins des estimations transversales, on utilisera à la fois l'échantillon transversal et l'échantillon longitudinal.

### 3.2.3 Échantillon supplémentaire

Pour le troisième cycle, on n'a pas acquis d'échantillon supplémentaire.

## 3.3 Intégration à l'Enquête nationale sur la santé de la population (ENSP)

L'ENSP est une autre enquête longitudinale nationale menée par Statistique Canada durant les mêmes années que l'ELNEJ. Son but est de produire des estimations fiables sur la santé physique et mentale actuelle des résidents canadiens de tous âges et de cerner les facteurs qui déterminent la bonne et la mauvaise santé. Comme l'ELNEJ et l'ENSP avaient toutes deux besoin de recueillir des données sur la santé des enfants canadiens, il a tout d'abord été décidé qu'une partie de l'échantillon et du contenu des deux enquêtes seraient intégrés dans les provinces. Les enfants choisis pour l'ENSP faisaient partie de l'échantillon des deux enquêtes au premier cycle.

Au deuxième cycle, suite à des compressions budgétaires, outre qu'il a fallu limiter le nombre d'enfants sélectionnés à deux enfants dans la majorité des familles de l'ELNEJ, on a décidé de ne plus intégrer les deux enquêtes. Ainsi, on a éliminé de l'échantillon de l'ELNEJ toutes les familles dont au moins un des enfants faisaient partie des deux enquêtes. À noter que ces compressions se sont soldées par l'élimination de 2 288 ménages de l'échantillon longitudinal environ, représentant 3 844 enfants. Or, ceux-ci font toujours partie de l'ENSP et n'ont pas été ajoutés à l'échantillon pour le troisième cycle.

En revanche, la collecte des données au Yukon et dans les Territoires du Nord-Ouest demeure intégrée avec l'ENSP. L'annexe B contient les renseignements concernant l'enquête dans les deux territoires.

## 3.4 Répartition de l'échantillon

La répartition de l'échantillon pour le premier cycle de l'ELNEJ se fondait sur diverses exigences. Il fallait un échantillon suffisant dans chaque groupe d'âge pour produire des estimations fiables au niveau national. Il fallait aussi un échantillon suffisant au niveau national pour mesurer de façon fiable les caractéristiques ayant une prévalence nationale de 4 % pour chaque groupe après cinq cycles d'enquêtes (p. min.<sup>3</sup> de 4 %). Ensuite, il

<sup>3</sup>

*Les données recueillies grâce à l'ELNEJ seront utilisées pour estimer la proportion d'enfants qui présentent des caractéristiques particulières, notamment des comportements particuliers. La \*p. min.+ signifie la \*proportion minimale+ ou la plus petite portion obtenue par les estimations de l'enquête lorsque les estimations peuvent être rendues publiques ou publiées sans restriction. Si l'on souhaite faire une estimation d'une proportion inférieure à la proportion minimale calculée, l'estimation ne sera pas fiable et ne devrait pas être rendue publique. Si la proportion estimée est supérieure à la proportion minimale, les estimations peuvent être rendues publiques.*

*On considère que la proportion minimale après cinq cycles (dix ans) sera un critère essentiel pour l'échantillon de*



fallait un échantillon suffisant dans chaque province et territoire afin de produire des estimations fiables concernant les enfants de 0 à 11 ans, sans distribution selon l'âge.

Il faut souligner que l'ELNEJ utilise un échantillonnage en grappes<sup>4</sup>, et non un simple échantillonnage aléatoire. Ainsi, certaines caractéristiques peuvent ne pas être mesurables à un niveau géographique inférieur au niveau national. L'échantillon a d'abord été réparti par groupe d'âge. La deuxième étape consistait en une répartition par province afin de s'assurer que les provinces plus petites disposeraient d'un échantillonnage suffisant. On a pu suréchantillonner les enfants de 0 à 11 mois et ceux de un an en les divisant en deux groupes distincts.

La figure 2 présente l'échantillon longitudinal obtenu au premier et au deuxième cycles auprès des ménages répondants, de même que l'échantillon longitudinal sondé au troisième cycle. La taille de l'échantillon longitudinal du troisième cycle n'était pas disponible au moment d'aller sous presse. La figure 3 représente ces répartitions par province. À la figure 4, on retrouve l'échantillon transversal obtenu après la collecte du deuxième cycle auprès des ménages répondants, selon le groupe d'âge et selon la province respectivement.

---

*l'ELNEJ parce que c'est une enquête longitudinale. La proportion minimale des premiers cycles devrait être meilleure que celle du sixième cycle et des cycles suivants.*

<sup>4</sup>

*Comme l'ELNEJ utilise la base de sondage de l'EPA, la grappe de l'EPA constitue également la base de l'échantillonnage de l'ELNEJ. L'échantillonnage en grappes de l'EPA comprend, par exemple, le processus d'échantillonnage des pâtés de maisons d'une ville. Seulement certains pâtés de maisons sont choisis pour faire partie de l'échantillon, et des logements en faisant partie sont choisis.*

**Figure 2 - Nombre d'enfants de l'échantillon longitudinal<sup>1</sup> aux cycles 1 et 2  
selon le groupe d'âge**

<b>GROUPE D=ÂGE</b>	<b>Cycle 1 (nombre de répondants)</b>	<b>Cycle 2 (nombre de répondants)</b>	<b>Cycle 3 (nombre de personnes interviewées)</b>
<b>0</b>	2 227	-	-
<b>1</b>	2 469	-	-
<b>2-3</b>	3 909	3 654	-
<b>4-5</b>	3 728	2 697	3 950
<b>6-7</b>	3 550	2 429	2 958
<b>8-9</b>	3 514	2 169	2 652
<b>10-11</b>	3 434	2 249	2 392
<b>12-13</b>	-	2 270	2 463
<b>14-15</b>	-	-	2 488
<b>Total</b>	22 831	15 435	16 903

1 *Le nombre d'enfants au premier cycle provient de l'échantillon final de ménages répondants. Au deuxième cycle, le nombre d'enfants correspond au nombre d'enfants à être sondés après avoir appliqué les coupures au premier cycle.*

2 *L'annexe B contient les données pour le Yukon et les Territoires du Nord-Ouest.*

**Figure 3 - Nombre d'enfants de l'échantillon longitudinal<sup>1</sup> aux cycles 1 et 2 selon la province<sup>2</sup>**

<b>PROVINCE</b>	<b>Cycle 1 (répondants)</b>	<b>Cycle 2 (répondants)</b>	<b>Cycle 3 (sondés)</b>
Terre-Neuve	1 232	855	950
Île-du-Prince-Édouard	764	435	467
Nouvelle-Écosse	1 532	1 041	1 191
Nouveau-Brunswick	1 426	943	1 070
Québec	4 065	2 937	3 182
Ontario	6 020	3 913	4 342
Manitoba	1 789	1 157	1 232
Saskatchewan	1 878	1 294	1 413
Alberta	2 185	1 474	1 599
Colombie-Britannique	1 940	1 342	1 457
Autre et Non indiquée		77	
<b>Total</b>	<b>22 831</b>	<b>15 468</b>	<b>16 903</b>

\* comprend ceux qui ont changé de résidence après le premier cycle et qui se sont installés à l'extérieur d'une des neuf provinces (par exemple, au Yukon ou dans les Territoires du Nord-Ouest) et ceux qui se trouvaient temporairement à l'extérieur du Canada.

**Figure 4 - Nombre d'enfants échantillonnés<sup>1</sup> de l'échantillon transversal du cycle 3 selon la province<sup>2</sup>**

<b>PROVINCE</b>	<b>0-1</b>	<b>1 an</b>	<b>5 ans</b>
Terre-Neuve	59	557	255
Île-du-Prince-Édouard	47	263	199
Nouvelle-Écosse	103	586	245
Nouveau-Brunswick	107	585	245
Québec	338	1 239	1 606
Ontario	572	1 931	2 422
Manitoba	193	584	242
Saskatchewan	172	579	221
Alberta	225	635	660
Colombie-Britannique	175	653	756
<b>Total</b>	<b>1 991</b>	<b>7 632</b>	<b>6 821</b>

### **3.5 Répondants**

Tout comme c'était le cas pour le premier cycle, le principal répondant au troisième cycle était le membre du ménage connaissant mieux l'enfant, la mère dans la plupart des cas. Cette personne fournissait des renseignements sur elle-même, sur son conjoint ou partenaire, sur les membres du ménage et sur le ou les enfants choisis. L'enfant était le répondant pour le test de vocabulaire réceptif EVIP (enfants de 4 et 5 ans et enfants de 6 ans s'ils étaient en première année ou moins), les questionnaires auto-administrés pour les 10-11 ans, les 12-13 ans et les 14-15 ans ainsi que l'indicateur d'aptitudes en lecture et en mathématiques (enfants en deuxième année et plus); c'était fait lors de l'entrevue à la maison. Ce sont également les répondants au test de compréhension de lecture et de calcul (deuxième année et plus), à l'école. L'intervieweur devait effectuer une évaluation des conditions du test de vocabulaire en image EVIP et de l'indicateur. Enfin, l'enseignant et le directeur remplissaient leurs questionnaires respectifs.

### **3.6 Collecte des données**

La collecte des données pour le troisième cycle de l'ELNEJ a eu lieu de novembre 1998 à juin 1999. La première période de collecte auprès des ménages a commencé en novembre et a servi principalement à recueillir des données sur l'échantillon longitudinal. La deuxième collecte a commencé en février 1999 et a mis l'accent sur les données concernant les enfants de 4 et 5 ans, ainsi que les données sur les non-répondants de la collecte de novembre. La dernière période de collecte a commencé en avril 1999 et a servi principalement à recueillir des données auprès des enfants âgés de 0 à 3 ans. Chaque période de collecte a duré approximativement deux mois. La collecte des données dans les écoles a été effectuée au printemps 1999.

#### **3.6.1 Collecte principale dans les provinces**

La collecte principale des données de l'ELNEJ auprès des ménages dans les provinces s'est faite par interviews assistées par ordinateur (IAO), sur place ou par téléphone. Des intervieweurs de Statistique Canada effectuaient les interviews. On contactait habituellement le ménage par téléphone pour obtenir les renseignements démographiques. Les interviews se poursuivaient sur place, sauf pour les ménages ne comprenant que des enfants âgés de 0 à 3 ans, où elles étaient entièrement réalisées au téléphone dans la majorité des cas. Il était possible de procéder ainsi puisque les enfants étaient jeunes et n'étaient pas tenus de remplir un questionnaire ou de subir un test.

On effectuait des interviews en personne pour diverses raisons. Les interviews personnelles aidaient à obtenir la participation du ménage sur une période plus longue de même qu'elles permettaient que s'établisse un rapport entre le répondant et l'intervieweur. De plus, la nature de certains éléments de l'ELNEJ rendait nécessaire la collecte d'une partie des données par interviews personnelles. Par exemple, l'intervieweur effectuait à la maison une évaluation afin de mesurer le vocabulaire compris par les enfants de 4 à 6 ans. De plus, on demandait aux enfants de 10 à 15 ans de remplir eux-mêmes un

questionnaire, dans la plupart des cas pendant qu'avait lieu l'interview avec le parent. Les enfants qui étaient en deuxième année et plus passaient un test d'aptitudes en lecture et en mathématiques. En outre, il fallait obtenir le consentement signé du parent pour pouvoir recueillir des renseignements de l'enseignant et du directeur de l'école de même que pour permettre aux enfants qui étaient en deuxième année et plus de passer un test de compréhension de lecture et de calcul à l'école.

Une fois la collecte des données auprès des ménages terminée, la collecte auprès des écoles a commencé. Les questionnaires étaient envoyés par la poste aux enseignants et aux directeurs d'école des enfants d'âge scolaire dont les parents avaient donné leur consentement. Ces questionnaires devaient être retournés par le même moyen.

### **3.7 Diffusion des données**

#### **Premier cycle**

Les données recueillies dans le premier cycle de l'enquête sont diffusées par Statistique Canada en plusieurs « phases » à cause de la taille du fichier. Les premières données ont été diffusées en octobre 1996. On pouvait aussi acheter un fichier de microdonnées public en novembre et obtenir un volume intitulé « Grandir au Canada », qui présentait les premières études entreprises à l'aide des données de l'ELNEJ. D'autres données provenant des enseignants et des directeurs ont été publiées en avril 1997. Le deuxième ensemble de données a été diffusé en septembre 1997, et les autres données du premier cycle, au printemps 1998, un article de Nicole Marcil-Gratton étant paru à ce sujet dans le site Internet de Statistique Canada : [Statcan.ca/Produits et services/Publications téléchargeables \(gratuites\), n° 89-566-XIE](http://Statcan.ca/Produits_et_services/Publications_téléchargeables_(gratuites),_n°_89-566-XIE), « Les trajectoires familiales complexes des enfants canadiens ».

#### **Deuxième cycle**

Le traitement des données recueillies pendant le deuxième cycle de l'enquête a commencé en mai 1997, et la première diffusion a eu lieu en octobre 1998, dans le cadre d'une conférence intitulée « Investir dans nos enfants », organisée par Développement des ressources humaines Canada. Un certain nombre d'autres documents ont été présentés à cette conférence sur les analyses plus poussées qui ont été effectuées à partir des données du premier cycle. Une série de documents de recherche fondés sur les données du premier cycle de l'ELNEJ a été présentée dans le cadre d'une conférence parrainée par Développement des ressources humaines au Canada, en 1998; voir le site Internet de la conférence : [www.hrdc\\_drhc.gc.ca/arb/conferences/nlscyconf/](http://www.hrdc_drhc.gc.ca/arb/conferences/nlscyconf/).

La diffusion suivante des données du deuxième cycle a eu lieu en juin 1999, un article sommaire étant paru dans Le Quotidien de Statistique Canada à l'adresse Internet suivante : [www.Statcan.ca/Nouvelles du Quotidien](http://www.Statcan.ca/Nouvelles_du_Quotidien). Un article concernant les données fournies par les enseignants devrait paraître au début de l'automne. La troisième vague de données devrait aussi être diffusée à l'automne 1999.

#### **Fichier de microdonnées à grande diffusion**

Statistique Canada dispose actuellement d'un fichier de microdonnées transversales à grande diffusion pour le premier et le deuxième cycles, et produira un fichier similaire

pour le troisième cycle (date prévue de parution : janvier 2001). Chaque fichier de microdonnées comprend des données à grande diffusion de l'ELNEJ et des documents d'accompagnement. L'annexe E fournit une liste des publications relatives à l'ELNEJ, dont certaines peuvent être utiles aux personnes qui désirent analyser les données.

Afin d'assurer la confidentialité des données des répondants, les fichiers longitudinaux ne sont pas mis à la disposition du public. En outre, certaines variables ne sont pas disponibles dans le fichier de microdonnées à grande diffusion. Ceux qui souhaitent accéder à des données supprimées ou à des données longitudinales peuvent le faire à distance, ou grâce à des totalisations personnalisées.

### **Accès à distance**

Grâce à l'accès à distance, les chercheurs peuvent obtenir des données supprimées en soumettant des programmes pour le traitement des données de l'ELNEJ à Statistique Canada. Un fichier de recherche \* factice + est mis à la disposition des chercheurs pour qu'ils puissent vérifier la syntaxe et la logique de leurs programmes. Les chercheurs transmettent leurs programmes sous forme électronique à Statistique Canada, par INTERNET, et ils sont par la suite traités dans l'environnement interne sécuritaire du Bureau. Puis, le code est traité au moyen d'un OP, les résultats sont vérifiés pour en assurer la confidentialité et sont renvoyés au client. Il convient de souligner qu'il est du ressort de l'utilisateur de soumettre des programmes de recherche qui ne comportent pas d'erreur et qui ont été mis à l'essai. Statistique Canada passera en revue les résultats, à des fins de confidentialité uniquement, et ne procédera à aucune évaluation du fonctionnement approprié du programme soumis. L'accès à distance est offert contre recouvrement des coûts. Pour plus de renseignements, adressez-vous à [nlscy@statcan.ca](mailto:nlscy@statcan.ca).

### **Totalisations personnalisées**

Statistique Canada conserve un fichier principal de microdonnées à partir duquel des fichiers de microdonnées particuliers et des totalisations personnalisées peuvent être obtenus; adressez-vous à [nlscy@statcan.ca](mailto:nlscy@statcan.ca).

## 4. Matériel d'enquête de l'ELNEJ

L'ELNEJ est une enquête exhaustive qui examine divers facteurs qui pourraient avoir une incidence sur la croissance et le développement des enfants. Des renseignements sur le ou les parents des enfants et d'autres membres de leur famille, sur les caractéristiques de ces familles et les quartiers qu'elles habitent de même que sur les écoles que fréquentent les enfants sont recueillis. Sont en outre recueillis dans le cadre de l'ELNEJ des renseignements sur la santé, le développement, le tempérament, le comportement de l'enfant, ses liens avec d'autres personnes, les soins qui lui sont prodigués, ses expériences à l'école, sa participation à des activités, son histoire familiale et ses antécédents en matière de garde.

Pendant le troisième cycle, la plupart des renseignements étaient recueillis auprès des parents lors d'une interview dans le ménage. Des renseignements supplémentaires étaient obtenus au moyen de questionnaires auxquels répondaient le professeur de l'enfant et le directeur de son école. Les enfants âgés de 10 ans et plus remplissaient un autre questionnaire à la maison. Enfin, deux mesures de développement étaient utilisées dans le cadre de l'ELNEJ : des intervieweurs faisaient passer aux enfants de 4 à 6 ans, à la maison, un test de vocabulaire réceptif et des enseignants faisaient passer un test de mathématiques, de calcul et de compréhension de lecture aux enfants de deuxième année et plus. On faisait également passer à la maison un test d'aptitudes en lecture et en mathématiques, dont les résultats étaient utilisés pour déterminer le niveau approprié de l'exercice de mathématiques et de lecture à l'école.

La collecte des données de l'ELNEJ dans les provinces<sup>2</sup> est divisée en six parties recueillies par interviews assistées par ordinateur (IAO), sur place ou au téléphone, six questionnaires auto-administrés, deux questionnaires d'évaluation auxquels l'intervieweur doit répondre et trois tests.

### **IAO**

1. Dossier du ménage
2. Questionnaire du parent
3. Questionnaire de l'enfant
4. Renseignements sur l'école et consentement éclairé
5. Renseignements administratifs divers (données de contrôle et données sur l'état des questionnaires et de l'indicateur)
6. Test de vocabulaire réceptif (EVIP), pour les enfants de 4 et 5 ans ainsi que pour les enfants de 6 ans qui ne sont pas en deuxième année ou plus -- seules les réponses aux questions et le score sont mis sur l'IAO

---

<sup>2</sup> L'annexe B aborde la collecte des données au Yukon et dans les Territoires du Nord-Ouest.



Le répondant aux questionnaires 1 à 5 est la personne qui connaît le mieux l'enfant dans la famille, sauf en ce qui concerne les parties où l'intervieweur répond lui-même. Le test d'EVIP est administré directement à l'enfant.

### ***Questionnaires auto-administrés***

7. Questionnaire pour les 10-11 ans
8. Questionnaire pour les 12-13 ans
9. Questionnaire pour les 14-15 ans
10. Questionnaire de l'enseignant : document 1, pour les enseignants à la maternelle
11. Questionnaire de l'enseignant : document 2, pour le milieu scolaire où l'enfant a un enseignant pour les matières théoriques de base
12. Questionnaire pour l'enseignant de mathématiques : document 3, pour le milieu scolaire où l'enfant/le jeune a différents enseignants pour les matières théoriques de base
13. Questionnaire pour l'enseignant des arts du langage : document 3, pour le milieu scolaire où l'enfant/le jeune a différents enseignants pour les matières théoriques de base
14. Questionnaire du directeur

Les questionnaires 7, 8 et 9 étaient remplis par l'enfant à la maison, tandis que les questionnaires 10 à 14 étaient postés à l'école pour que l'enseignant et le directeur les remplissent.

### ***Tests***

15. Le test d'EVIP (pour les enfants de 4 et 5 ans ainsi que pour les enfants de 6 ans qui n'étaient pas en deuxième année ou plus)
16. Le test d'indicateur d'aptitudes en lecture et en mathématiques (pour les enfants de deuxième année et plus)
17. Le test de compréhension de lecture et de calcul (pour les enfants de deuxième année et plus)

Les tests 15 et 16 étaient administrés à l'enfant à la maison, tandis que le test 17 était rempli par l'enfant à l'école.

### ***Questionnaires d'évaluation remplis par l'intervieweur***

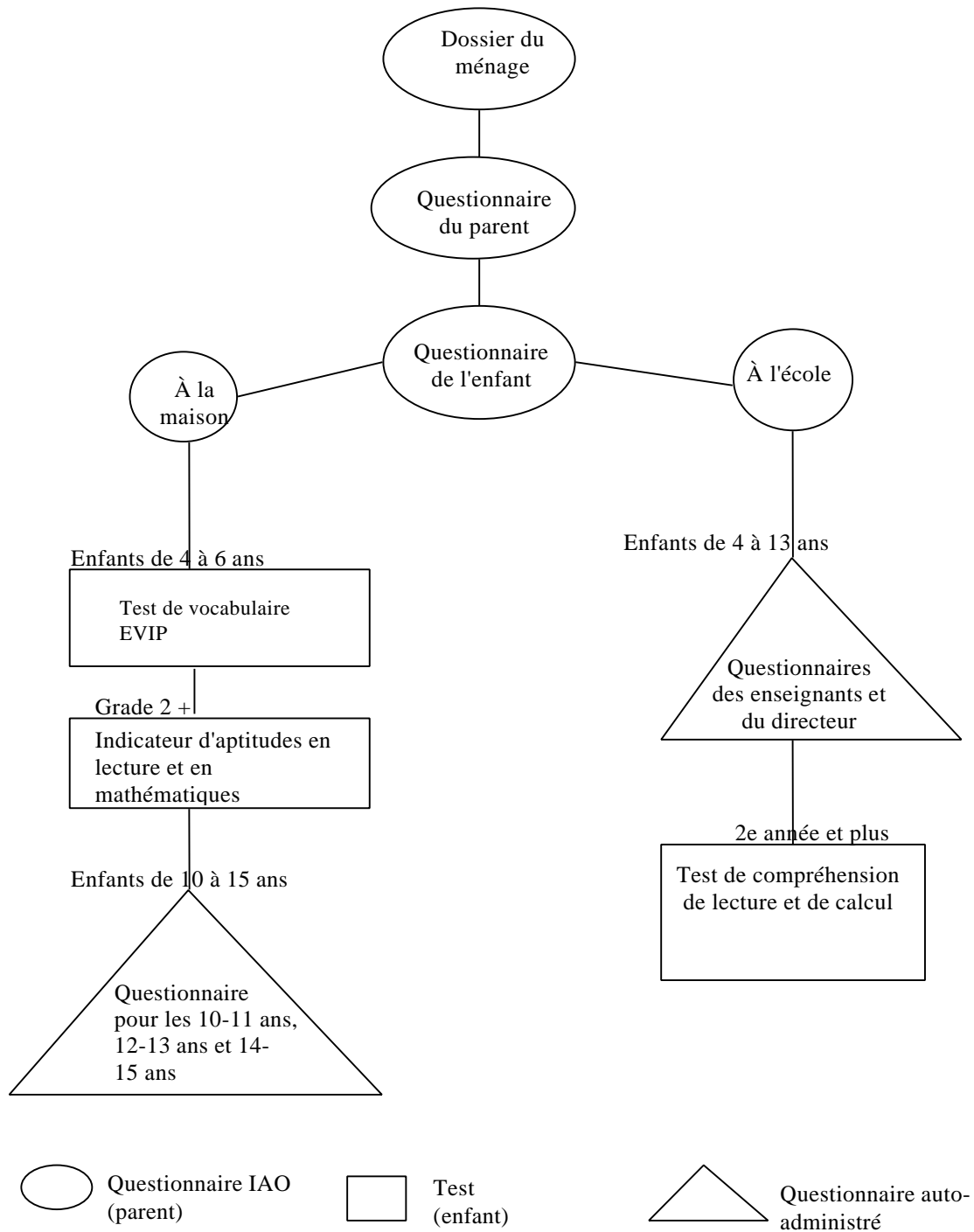
18. Évaluation de l'EVIP
19. Évaluation de l'indicateur

Les questionnaires 18 et 19 étaient sur l'IAO.

La figure 5 présente un schéma du matériel d'enquête, et la section 5 décrit le contenu de l'ELNEJ en détail. L'annexe D met en lumière les domaines couverts par chaque

questionnaire ou test et détermine la personne (par âge) au sujet de laquelle on recueille les renseignements.

**Figure 5 : Matériel d'enquête de l'ELNEJ - provinces**



## 5. Contenu de l'enquête

Cette partie du document contient une description du matériel d'enquête du troisième cycle de l'ELNEJ. On y expose les changements apportés à l'enquête par rapport au deuxième cycle, ce qui nous évite de répéter les renseignements que l'on trouve dans le document sur le premier cycle, à savoir **Enquête longitudinale nationale sur les enfants : Matériel d'enquête pour la collecte des données de 1994-1995 - Cycles 1 et 2**. Le contenu de la collecte effectuée au Yukon et dans les Territoires du Nord-Ouest est résumé à l'annexe B.

Comme nous l'avons mentionné plus tôt, le matériel d'enquête du troisième cycle est présenté dans les documents intitulés **Enquête longitudinale nationale sur les enfants et les jeunes : Matériel d'enquête pour la collecte des données de 1998-1999 - Cycle 3, Livre 1**, n° 89FOO77XPF au catalogue, et **Enquête longitudinale nationale sur les enfants et les jeunes : Matériel d'enquête pour la collecte des données de 1998-1999 - Cycle 3, Livre 2**, n° 89FOO77XPF au catalogue. Les questionnaires distribués dans les territoires sont disponibles sur demande.

Le contenu du troisième cycle de collecte des données de l'ELNEJ est résumé à la figure 6. L'annexe D met en lumière le contenu spécifique couvert pour les provinces.

**Figure 6 - Enquête longitudinale nationale sur les enfants et les jeunes - Contenu du troisième cycle**

**Enfant (selon l'âge)**

renseignements socio-démographiques  
état de santé  
renseignements périnataux  
développement moteur  
tempérament  
rendement scolaire  
éducation/expériences à l'école  
alphabétisation  
activités après l'école  
expérience de travail  
relations sociales  
relations avec les parents  
famille et garde légale  
garde des enfants  
comportement  
estime de soi  
tabac, alcool et drogues  
test vocabulaire  
test de calcul  
test de compréhension de la lecture  
indicateur d'aptitude

**Famille**

Renseignements démographiques sur les membres  
Relations entre les membres  
Fonctionnement de la famille  
Logement

**Parents**

Rens. Socio-démographiques  
Scolarité  
Population active  
Revenu  
État de santé  
Participation des parents à l'école  
Attente des parents (école)

**École**

Nombre d'élèves  
Problèmes de discipline  
Climat à l'école

**Enseignant**

méthodes d'enseignement  
renseignements démographiques

**Directeur**

renseignements démographiques

## **5.1 Changements apportés au contenu pour le troisième cycle**

L'élaboration du contenu pour le troisième cycle comportait deux volets, à savoir : 1) les révisions à la suite de l'analyse des données du deuxième cycle; 2) l'ajout de nouveau matériel pour les 14-15 ans à la suite de consultations avec des experts de l'adolescence.

Le choix des sujets pour le troisième cycle a été effectué en consultation avec les membres du groupe consultatif expert et d'autres spécialistes des questions touchant les adolescents. L'objectif de la consultation était de trouver des sujets qui revêtaient une importance particulière pour les jeunes qui avaient 14 et 15 ans au troisième cycle de l'enquête et qui seraient plus âgées dans les cycles de collecte suivants.

La figure 7 montre un résumé du contenu du troisième cycle, et le tableau de l'annexe D donne plus de précisions. La description du troisième cycle qui suit ne couvre que les changements majeurs. Les changements mineurs dans le libellé ou l'organisation des questions ne sont pas indiqués. Les questionnaires du deuxième cycle renferment toutes les questions de l'enquête.

## **5.2 Dossier du ménage**

Le but de cette section est de recueillir des renseignements sur l'âge, le sexe et l'état matrimonial des membres du ménage ainsi que sur les liens qui les unissent. Ce sont les mêmes questions que dans le deuxième cycle, et certaines données ne sont que confirmées.

## **5.3 Questionnaire du parent**

### **Niveau de scolarité**

Pour le troisième cycle, 5 questions sur l'alphabétisation ont été ajoutées à la section sur le niveau de scolarité et sont posées à la fois à la PCM et au conjoint. Ces questions ont trait à la fréquence à laquelle la PCM et son conjoint sont allés dans une bibliothèque publique, ont écrit des lettres, ont lu des journaux ou des revues ou ont lu des livres. Par ailleurs, on demande aux parents quel genre de matériel de lecture possède le ménage, y compris les journaux, les revues, les livres, les encyclopédies et les dictionnaires.

### **Population active**

La section sur la population active est demeurée relativement la même que pour le deuxième cycle, mais 3 questions ont été ajoutées sur le congé de maternité ou le congé parental pour le troisième cycle. On a demandé à la PCM et à son conjoint s'ils avaient pris un congé de maternité ou un congé parental payé au cours des 12 derniers mois et, le cas échéant, la durée en semaines du congé de maternité ou du congé parental payé et non payé.

## **Revenu**

Afin d'obtenir une indication plus précise du revenu du ménage et de mieux comprendre les sources de ce revenu, des changements ont été apportés au troisième cycle. Au deuxième cycle, on demandait à la PCM de quelles sources provenait le revenu du ménage et qu'elle était la principale source, ainsi qu'une estimation du revenu total du ménage et de son revenu personnel. Si la PCM refusait de fournir une estimation exacte, on évaluait le revenu à partir d'une série de questions en cascade relativement à la fourchette dans laquelle se situait le revenu du ménage.

Pour le troisième cycle, on a calculé le revenu personnel à partir du montant en dollars de chaque source de revenu, ces montants ayant été additionnés pour obtenir un montant total. Ce montant a été confirmé auprès de la PCM comme correspondant au revenu total personnel. Si la PCM indiquait que la valeur calculée ne correspondait pas au montant juste, les montants fournis pour chaque source de revenu étaient révisés et corrigés au besoin. Comme pour le deuxième cycle, on a déterminé le revenu personnel à partir d'une série de questions en cascade portant sur la fourchette où se situait le revenu personnel, lorsque le répondant refusait de fournir un montant précis.

Par ailleurs, on a aussi posé les mêmes questions sur le revenu personnel du conjoint de la PCM, ce qui n'était pas le cas au deuxième cycle. Quant au revenu du ménage, il est déterminé comme au deuxième cycle. Si le répondant hésite à fournir un montant précis en dollars pour le revenu du ménage, on lui pose une question « en cascade », c'est-à-dire qu'on lui propose des catégories de revenus.

## **Santé des adultes**

Un changement mineur a été apporté à la section sur la consommation d'alcool. La question HLA\_Q7 concernant le nombre de fois que le répondant avait bu 5 verres ou plus à une même occasion au cours des 12 derniers mois a été supprimé au troisième cycle. Une nouvelle question, HLA=Q5A, a été ajoutée et porte sur le nombre moyen de boissons alcoolisées consommées.

## **Fonctionnement de la famille**

Cette section est demeurée inchangée par rapport au deuxième cycle.

## **Quartier**

Les questions de cette section n'ont pas été posées au deuxième cycle. Au troisième cycle, 9 questions du premier cycle ont été reprises. Elles ont trait à la sécurité du quartier, à la participation communautaire et à la cohésion sociale.

## **Soutien social**

Les questions de cette section n'ont pas été posées au deuxième cycle. Au troisième cycle, 6 questions du premier cycle ont été reprises. Elles ont trait aux relations avec les autres et au soutien que reçoit l'adulte.

### **Renseignements socio-démographiques**

Cette section est la même qu'au deuxième cycle.

### **Taille et poids (0 à 11 ans)**

Les questions HLT-Q3 et Q4 n'ont pas été posées pour les jeunes de 12 à 15 ans. Ceux-ci devaient fournir ces renseignements dans le questionnaire qu'ils remplissaient eux-mêmes.

## **5.4 Questionnaire de l'enfant**

### **Poids à la naissance**

Les questions sur le poids de l'enfant à la naissance (HLT-Q4C) et la date de l'accouchement (HLT-Q4D1 et HLT-Q4D2) ont été ajoutées pour les nouveaux répondants âgés de 2 ans ou plus au troisième cycle, afin de pouvoir verser dans le fichier ces renseignements importants concernant tous les enfants. Les données ont été recueillies au premier cycle pour les enfants plus jeunes (enfants de 0 à 3 ans au premier cycle, qui avaient 2 à 5 ans au deuxième cycle) ainsi qu'au deuxième cycle pour les enfants âgés de 6 à 13 ans (8 à 14 ans au troisième cycle). Dans le cas des nouveaux répondants âgés de 2 ans ou moins, ces renseignements ont été recueillis dans la section sur les renseignements médicaux et biologiques au troisième cycle.

### **Prise de médicaments (0 à 13 ans)**

La question HLT-Q51A a été modifiée de façon à préciser \*Ventolin, inhalateurs ou aérosols doseurs ('puffers') pour l'asthme+.

### **Travail après la naissance**

Au deuxième cycle, des questions sur le retour de la mère sur le marché du travail ont été ajoutées (MED-Q29, Q30A, Q31) dans la section des renseignements médicaux et biologiques, pour savoir si la mère avait travaillé depuis la naissance de son dernier enfant, combien de semaines/mois elle avait attendu après la naissance de l'enfant pour commencer à travailler, et combien d'heures par semaine la mère travaillait habituellement à son retour au travail. Ces questions ont été ajoutées afin d'en apprendre davantage sur la période qui s'écoule avant que les mères retournent travailler à la suite de la naissance d'un enfant, et sur la mesure dans laquelle ces mères participent au marché du travail à leur retour.

Au troisième cycle, cette section a été élargie pour inclure des renseignements sur l'âge de l'enfant au moment du retour de la mère au travail (WAB\_Q2) et la poursuite du travail après la naissance, jusqu'à l'entrée à l'école des enfants, pour ceux d'âge scolaire.

### **Tempérament (0 à 3 ans)**

Après validation des résultats du premier cycle, seules les questions sur le degré de difficulté ou l'agitation de l'enfant ont été posées au deuxième cycle. Au troisième cycle, les questions sur le degré d'inadaptation ont été reprises.

### **Éducation (4 à 15 ans)**

Les questions EDU-Q12A, EDU-Q12B ont été ajoutées au troisième cycle pour déterminer si l'enfant était inscrit à un programme d'immersion et, le cas échéant, pour savoir le pourcentage de temps consacré à ce programme. À partir des renseignements recueillis au deuxième cycle, des catégories de réponse ont été créées pour la question EDU-Q14F concernant le temps consacré aux travaux scolaires. Au deuxième cycle, cette question comportait des variables continues, le nombre total d'heures et de minutes étant indiquées, plutôt que des plages de temps. Au deuxième cycle, la question EDU-Q16 portait sur la fréquence des contacts par l'école relativement au comportement de l'enfant. Au troisième cycle, cette question a été répartie en deux composantes : contacts relatifs au bon comportement ou aux réalisations (EDU-Q16A) et contacts relatifs aux problèmes de comportement à l'école (EDU-Q16B). La question EDU-Q18C est nouvelle au troisième cycle et sert à déterminer à quelle fréquence l'adulte parle à son enfant de son comportement en classe ou de son travail scolaire. Enfin, la question EDU-Q19E a été ajoutée pour évaluer la perception des adultes quant aux possibilités de s'impliquer qui sont offertes aux parents par l'école.

### **Alphabétisation (4 à 9 ans)**

La section sur l'alphabétisation, qui s'adressait aux 4 à 7 ans au deuxième cycle, a été élargie pour inclure les enfants âgés de 4 à 9 ans au troisième cycle. Au deuxième cycle, la section sur l'alphabétisation destinée aux 7 à 13 ans a été supprimée, quelques questions s'adressant à ce groupe d'âge ayant été incluses dans d'autres sections de l'enquête. Au troisième cycle, des questions sur les livres et la lecture (LIT-Q7B, LIT-Q12, LIT, Q13) et sur la fréquence à laquelle l'enfant va à la bibliothèque (LIT-Q14) ont été reprises pour ce groupe d'âge.

### **Activités (4 à 15 ans)**

La plupart des questions de cette section ont été supprimées pour les enfants de 14-15 ans, et seules les questions sur les responsabilités et les camps de vacances ont été posées aux parents des 10-11 ans, 12-13 ans et 14-15 ans. Les activités en dehors des heures de classe ont été abordées dans les questionnaires remplis par les enfants. Les questions ACT-Q3E et ACT-Q3F du deuxième cycle, qui servaient à déterminer si les enfants jouaient à des jeux vidéo ou informatiques et, le cas échéant, combien d'heures en moyenne pendant une journée type, ont été remaniées pour le troisième cycle. La question ACT-Q4A les a remplacé et vise à déterminer combien de temps l'enfant consacre à l'informatique, en dehors des heures de classe (presque tous les jours, quelque fois par semaine, environ une fois par semaine, environ une fois par mois, presque jamais). Les questions ACT-Q4A et Q4B du deuxième cycle sur l'écoute de la télévision ont été regroupées en une question au troisième cycle (ACT-Q4B).

### **Comportement (0 à 11 ans)**

Les parents ont été interrogés sur le comportement de leurs enfants jusqu'à l'âge de 11 ans inclusivement (BEH QE1-BEH Q7F). Les questions de cette section n'ont pas été posées aux parents des jeunes de 12-13 ans ou de 14-15 ans. Les 10-11 ans, 12-13 ans, ainsi que les 14-15 ans ont répondu eux-mêmes aux questions sur le comportement dans leurs



questionnaires. Quant aux enseignants, on leur a posé des questions sur le comportement de tous les enfants âgés de 4 à 13 ans.

### **Comportement déviant (10 à 13 ans)**

Les questions sur les comportements difficiles (Q17A-F) ont été supprimées au troisième cycle. Elles sont comprises dans les questionnaires auto-administrés.

### **Développement moteur et social**

Cette section est demeurée inchangée par rapport au deuxième cycle.

### **Relations (4 à 9 ans)**

Cette section est demeurée inchangée par rapport au deuxième cycle.

### **Rôle parental (4 à 13 ans)**

L'échelle de Lempers (PAR-Q19A-R), qui a été utilisée au premier cycle, pour le questionnaire rempli par les 10-11 ans, a été reprise pour les 12-13 ans au deuxième cycle, mais a été supprimé du troisième cycle. Ces questions demeurent dans le questionnaire rempli par les 10-11 ans, les 12-13 ans et les 14-15 ans.

### **Antécédents relatifs à la famille et à la garde légale des enfants**

Quelques nouvelles questions ont été ajoutées dans cette section. La question CUS-Q3A1 a été ajoutée, afin de déterminer si les parents de l'enfant se sont mariés après la naissance de celui-ci s'ils ne l'étaient pas déjà. La question CUSQ11D1 a été ajoutée pour déterminer le genre d'arrangement qui existe entre les parents pour assurer les soins de l'enfant, dans le cas des parents qui se sont séparés sans ordonnance de la cour concernant la garde de l'enfant. Par ailleurs, on a aussi ajouté la question CUSQ11F1 pour déterminer pourquoi il n'y a pas eu d'entente ou d'ordonnance de soutien financier pour l'enfant, dans les cas où il existait une ordonnance de la cour concernant la garde des enfants, mais pas d'entente de soutien financier. Des questions additionnelles destinées aux personnes versant ces paiements de soutien ont été ajoutées au troisième cycle, afin de déterminer en quel mois et en quelle année ces paiements ont été décidés pour la première fois (CUSQ11G1), si une pension alimentaire devait être versée au cours de la dernière année (CUSQ11G2) et, le cas échéant, de quelle façon elle devait l'être (CUSQ11G3), et quelle proportion des paiements avait été reçue (CUSQ11H1). Deux autres questions ont été ajoutées pour déterminer si l'enfant avait vu son autre parent aussi souvent que prévu dans l'ordonnance de la cour (CUSQ11H2) et, dans la négative, pour quelle raison (CUSQ11H3).

Dans le cas de la garde exclusive par un seul parent, la question CUS-Q13A a été ajoutée pour déterminer si l'enfant a pris part aux décisions concernant sa garde et ses rapports avec l'autre parent.

## **Garde des enfants (0 à 15 ans)**

À partir des données de l'Enquête nationale sur la garde des enfants, la plupart des questions de la section sur la garde des enfants ont été éliminées pour les 12-13 ans et les 14-15 ans. Seules les questions CAR-Q8 et Q9 ont été posées pour les 12-13 ans et les 14-15 ans. Plusieurs nouvelles questions concernant la qualité des services de garde ont été ajoutées au troisième cycle pour les enfants de 0 à 11 ans. Ces questions ont trait au nombre d'autres enfants qui sont gardés avec l'enfant (CAR-Q2A1-3, CAR-Q2B1-3, CAR-QC1), aux qualifications du gardien ou de la gardienne (CAR-Q2A4, CAR-Q2B4), aux interactions entre le gardien ou la gardienne et l'enfant (CAR-Q2A5-8, CAR-Q2B5-8, CAR-QC5-8), à la présence d'une aire de jeu sécuritaire à l'intérieur et à l'extérieur (CAR-Q2A8, CAR-Q2B8, CAR-Q2D8), et à la permanence du mode de garde choisie (CAR-Q2A9, CAR-Q2B9, CAR-Q2D9).

## **Renseignements socio-démographiques**

Cette section est la même que pour le deuxième cycle.

## **5.5 Questionnaire auto-administré pour les 10-11 ans**

Sauf pour quelques modifications du libellé des questions, le questionnaire rempli par les 10-11 ans était le même pour le troisième cycle que pour le deuxième.

**École :** Au deuxième cycle, on demandait aux 10-11 ans dans quelle mesure ils aimaient les mathématiques. Pour le troisième cycle, les catégories de réponse ont été modifiées et se lisaient comme suit : Je déteste cette matière, Je n'aime pas beaucoup cette matière, J'aime un peu cette matière, J'aime beaucoup cette matière et Je ne prends pas cette matière. On a aussi ajouté l'anglais et le français aux questions.

**À propos de moi :** Au deuxième cycle, quatre questions portaient sur l'apparence physique. Elles ont été remplacées par une question générale (C1E-J= aime mon apparence physique) au troisième cycle.

**Mes parents et moi :** Cette section a été élargie au troisième cycle pour inclure des questions au sujet des relations du répondant avec sa mère (E1-E3), de ses relations avec son père (E4-E6) et des relations des deux parents entre eux (E7-E8).

**Tabac et alcool :** La question G2 est nouvelle pour le troisième cycle et sert à déterminer si le répondant fume toujours la cigarette, dans le cas de ceux qui ont indiqué avoir déjà essayé de fumer la cigarette. La question a été ajoutée pour fournir des précisions au répondant et pour contribuer à la logique du questionnaire. Compte tenu des résultats obtenus au deuxième cycle, les questions sur la fréquence d'utilisation des drogues ont été supprimées au troisième cycle.

**Activités :** La question visant à déterminer si le répondant avait un emploi (H1f au deuxième cycle) a été reformulée afin d'inclure différents petits travaux (H1h) et de tenir

compte des activités comme garder des enfants et livrer des journaux. Une autre question a été ajoutée sur les passe-temps ou le bricolage (H1h). La question H4 a été ajoutée pour déterminer si le répondant avait accès à un ordinateur à la maison.

## 5.6 Questionnaire auto-administré pour les 12-13 ans

**Ami(e)s et famille :** Les questions A15-A17 du deuxième cycle sur les relations amoureuses ont été reformulées et incluses dans une section distincte sur les relations amoureuses pour le troisième cycle. D'autres questions sur les relations amoureuses ont été ajoutées pour déterminer si le répondant avait actuellement un ami ou une amie, ainsi que les expériences physiques qu'il avait eues avec cette personne.

**École :** Les questions portant sur l'importance des diverses activités à l'école, par exemple, se faire des amis, participer aux activités parascolaires, être à l'heure, apprendre de nouvelles choses, donner son opinion et faire partie du conseil étudiant ou d'autres groupes similaires ont été ajoutés pour le troisième cycle (B6a, B6c-g). On a ajouté les arts (B7f) comme catégorie parmi les matières évaluées par les répondants. Cinq questions sur la sécurité à l'école et l'intimidation ont été supprimées au troisième cycle. Elles ont été remplacées par un ensemble de questions permettant de déterminer si le répondant s'était fait dire des choses personnelles qui l'avaient fait se sentir très mal à l'aise, s'il avait été menacé de se faire faire mal, sans que cela se produise, ou s'il avait été attaqué physiquement ou agressé à l'école ou à l'extérieur de l'école. Ces questions (C4-C6) ont été ajoutées dans la section À propos de moi.

**À propos de moi :** Au deuxième cycle, quatre questions portaient sur l'apparence physique. Elles ont été remplacées par une question générale (C1E-J=àime mon apparence physique) au troisième cycle. Les questions C4-C6 (abordées ci-dessus au sujet de l'école) sont nouvelles pour le troisième cycle.

**Sentiments et comportements :** À partir de l'analyse effectuée pour le deuxième cycle, le nombre de questions sur les comportements déviants est passé de 29 à 21.

**Activités :** La question E7 sur l'accès à Internet à la maison a été ajoutée pour le troisième cycle.

**Tabac, alcool et drogues :** La question G2 est nouvelle pour le troisième cycle et sert à déterminer si le répondant fume toujours la cigarette, dans le cas de ceux qui ont indiqué avoir déjà essayé de fumer. La question F9 a été ajoutée et permet de déterminer si le répondant boit encore de l'alcool, dans le cas de ceux qui ont indiqué avoir déjà pris un verre d'alcool. Ces questions ont été ajoutées afin de fournir des précisions aux répondants et d'améliorer la logique du questionnaire. La question portant sur les jeux de hasard a été supprimée au troisième cycle.

**Mes parents et moi :** Cette question a été élargie au troisième cycle, afin d'inclure des questions au sujet des relations du répondants avec sa mère (G1-G3), de ses relations avec son père (G4-G6) et des relations des parents entre eux (G7-G8).

**Santé :** Les questions sur la dépression ont été supprimées au troisième cycle. Les questions sur les mauvais comportements alimentaires (boulimie et vomissements provoqués) ont été supprimées au troisième cycle.

**Argent et travail :**

On a demandé aux jeunes combien de semaines ils travaillaient avec salaire, le montant et la source de l'argent qu'ils recevaient, et comment ils dépensaient leur argent (I3).

## **5.7 Questionnaire auto-administré pour les 14-15 ans**

Le contenu de base du questionnaire rempli par les 14-15 ans est similaire à celui du questionnaire pour les 12-13 ans. De nouvelles questions ont été ajoutées et d'autres modifications ont été effectuées et sont énoncées ci-dessous.

**Ami(e)s et famille :**

On a ajouté une mesure de l'intimité. Cette question a été adaptée du Furman and Buhrmester's Network of Relationships Inventory et permet de déterminer combien de fois le jeune a partagé des secrets et des sentiments personnels avec des amis proches (A10). Une série de questions sur les relations amoureuses, tirées de la U.S. National Longitudinal Survey on Youth, a aussi été ajoutée. On a demandé aux jeunes à quel âge ils avaient commencé à sortir seuls avec une personne du sexe opposé (A15), à quelle fréquence (A16), et s'ils sortaient généralement avec la même personne (A17). Les définitions de mère, père, frères et sœurs ont été révisées pour comprendre les beaux-pères et belles-mères ainsi que les demi-frères et demi-sœurs et les membres des familles d'accueil (A12-A14). En ce qui a trait au nombre d'amis, il existe maintenant une distinction entre les amis garçons et les amies filles (A6-A7).

**École :**

L'équipe chargée du projet a mis au point de nouvelles questions pour déterminer si l'enfant fréquentait toujours la même école qu'il y a deux ans (B2), la raison du plus récent changement d'école (B3), et ce que l'enfant avait trouvé difficile lors de son adaptation à sa nouvelle école (B4). La question B7 a été élargie par rapport à celle du questionnaire rempli par les 10-11 ans au premier cycle, afin de déterminer si le répondant aime/n'aime pas les sciences, l'anglais (écrit et lu), le français, l'éducation physique et les mathématiques. Plutôt que d'être posée dans la section des Sentiments et comportements, la question sur le fait de manquer une journée de classe a été incluse dans cette section parce qu'elle est considérée comme faisant partie de l'expérience scolaire

(B14). On a ajouté une question (B15) sur le décrochage. Il s'agit d'une version révisée d'une question comprise dans la U.S. National Education Longitudinal Survey. L'équipe de projet a modifié la nouvelle question B23 au sujet des aspirations scolaires à partir d'une question de la U.S. National Education Longitudinal Survey.

### **À propos de moi :**

Les questions C2 et C3 ont été ajoutées pour les 12-13 ans à partir de la Western Australia Child Health Survey - Youth Self-Report. Ces nouvelles questions servent à déterminer les impressions du jeune au sujet de la vie, maintenant et pour l'avenir, particulièrement lorsqu'il avait répondu qu'il était \* heureux de ce qui se passe + dans sa vie maintenant (C2), et que les cinq prochaines années lui semblaient bonnes (C3).

### **Sentiments et comportements :**

Des questions sur le suicide (D2-D6) ont été ajoutées. Elles sont fondées sur l'ensemble de questions utilisées dans la B.C. Adolescent Health Survey de 1992. Les questions originales provenaient de la U.S. Youth Risk Behavior Survey et de la Minnesota Adolescent Health Survey. La question D7 ne comprenait que quatre éléments (a, b, c et e) de la liste des comportements déviants du questionnaire rempli par les 10-11 ans pour le premier cycle (la question sur les absences est passée dans la section sur l'école, et celle sur l'ivresse dans la section sur le tabac, l'alcool et les drogues). La question D7d a été élaborée par l'équipe chargée du projet à la demande de Justice Canada et du Centre canadien de la statistique juridique. Les éléments qui restent de la question D7 ont été fournis par Richard Tremblay de l'Université de Montréal.

### **Activités :**

Un élément distinct a été ajouté à la question E1 afin de faire une distinction entre la danse, la gymnastique et les activités de meneuse de claqué et d'autres sports, étant donné qu'il s'agit d'activités physiques auxquelles les filles participent. La question E2 sur les activités à l'école et les responsabilités spéciales, et la question E4 sur le bénévolat, ont été élaborées par l'équipe chargé du projet. Un autre changement avait trait à la collecte d'un plus grand nombre de données sur le temps consacré à l'écoute de la télévision (E5, E6) et à des jeux vidéo (E7, E8). Afin de déterminer combien de temps le jeune passait seul à la maison ou à garder ses frères et sœurs, on a ajouté les questions E9 et E10 fournies par Donna Lero de l'Université de Guelph.

### **Tabac, alcool et drogues :**

M. R. Tremblay de l'Université de Montréal a fourni les questions F8-F10 sur l'ivresse. Ces questions sont importantes pour prévoir le comportement ultérieur, y compris les comportements délinquants. Pour abrégier le questionnaire, on n'a pas demandé aux 12-13 ans les raisons qui les incitaient à ne pas fumer, mais on a conservé cette question dans le questionnaire pour les 10-11 ans. On a ajouté la définition d'un verre en introduction à la section sur l'alcool et des définitions des diverses drogues dans

l'introduction de la section sur les drogues. La section sur les drogues a été réorganisée en tableaux sur la fréquence d'utilisation (question F13), l'âge de la première consommation (F14) et l'utilisation par les amis (F15), selon le type de drogue, par exemple, marijuana, colle, hallucinogènes, crack/cocaïne et autres (héroïne, speed, PCP). Ces changements ont été effectués de concert avec la Fondation de la recherche sur la toxicomanie. Étant donné qu'il s'agit d'un comportement accoutumant qui peut avoir commencé à l'adolescence, la question F16 sur le fait de s'adonner au jeu a été élaborée par l'équipe chargée du projet, après examen d'autres enquêtes et consultations avec des experts.

### **Mes parents et moi :**

La question G2 sur l'intimité et le partage de secrets avec les parents a été ajoutée à partir du Furman and Buhmester's Network of Relationships Inventory. La question G3, provenant d'une ébauche de questionnaire de la Minnesota Adolescent Health Survey relativement aux responsabilités des parents et des jeunes quant à la prise de décisions, a aussi été ajoutée.

### **Santé :**

Les questions H1 et H2 ont été ajoutées pour recueillir des données sur le poids et la taille des jeunes. La Health Behaviours in School Children Survey de l'Organisation mondiale de la santé a été à la source d'une nouvelle question (H3) ajoutée pour mesurer les indicateurs physiques du stress. Par suite de l'examen d'autres questionnaires, l'équipe chargée du projet a ajouté un élément concernant les éruptions cutanées ou autres problèmes de peau. L'échelle de dépression CESD (H11) a été ajoutée en partant du principe que la dépression semble être liée à de nombreux autres comportements chez les adolescents, y compris le suicide. Une version modifiée d'une question sur le comportement sexuel d'une enquête sur les jeunes et le sida (H17) a été ajoutée. En tant qu'indicateurs d'un comportement à risque, des questions sur l'utilisation des ceintures de sécurité et des casques de sécurité ont été ajoutés (H4 et H5). Il s'agit de versions modifiées de questions de la U.S. Youth Risk Behaviour Survey qui ont été utilisées dans le cadre de la B.C. Adolescent Health Survey de 1992. Des questions ont été ajoutées au sujet du régime alimentaire, c'est-à-dire la boulimie et les vomissements provoqués (H7-H10) et sur le petit déjeuner (H6). H6 correspond à une modification d'une question comprise dans une étude sur les capacités de lecture de l'Association internationale pour l'évaluation du rendement scolaire; H7-H10 sont des modifications de questions comprises dans la B.C. Adolescent Health Survey, qui étaient fondées sur des éléments de la U.S. Youth Risk Behaviour Survey et de la Minnesota Adolescent Health Survey.

## **Argent et travail :**

Cette section diffère considérablement de la même section dans le questionnaire rempli par les 12-13 ans. Les questions ont été élaborées par l'équipe chargée du projet, après examen de plusieurs autres enquêtes. On a demandé aux jeunes combien d'argent ils recevaient de diverses sources (I1), combien d'heures par semaine ils travaillaient avec salaire (I2), et comment ils dépensaient généralement leur argent (I3).

## **5.8 Indicateur d'aptitudes en lecture et en mathématiques**

Cette courte série de questions sur la lecture et les mathématiques étaient posées à la maison aux enfants de deuxième année et plus par l'intervieweur. À chaque question, l'enfant indiquait son choix de réponse à l'intervieweur, qui devait cocher le code correspondant sur la feuille de réponse. L'objectif du test était d'obtenir une indication des capacités de l'enfant afin d'envoyer l'exercice de compréhension de lecture et de calcul approprié à l'école. Si l'enfant obtenait de très bons résultats, on utilisait un exercice de niveau élevé. L'intervieweur devait faire une évaluation du milieu et de l'attitude de l'enfant.

## **5.9 Test d'Échelle vocabulaire en image Peabody (EVIP)**

On a utilisé la même version du test au troisième cycle qu'au deuxième cycle. Comme c'était le cas pour le deuxième cycle, on a fait passer le test aux enfants de 6 ans qui n'étaient pas en deuxième année ou plus, et l'intervieweur a évalué les conditions dans lesquelles le test a été administré.

## **5.10 Renseignements administratifs**

On recueille ou met à jour les renseignements suivants après chaque interview :

1. la permission du participant de transmettre les données à Développement des ressources humaines Canada;
2. les noms, adresses et numéros de téléphone de deux personnes-ressources qui pourront retracer le participant ou l'enfant désigné au quatrième cycle de l'enquête;
3. le consentement écrit du répondant pour que l'on puisse communiquer avec l'enseignant de l'enfant pour lui faire remplir un questionnaire et qu'il fasse passer à l'enfant (deuxième année et plus) le test d'habileté en mathématiques. Le document de consentement comprend le nom et l'adresse de l'école ainsi que les noms de l'enseignant et du directeur;

4. l'indication, par l'intervieweur, du fait que le premier contact a eu lieu par téléphone ou en personne.

### **5.11 Exercice de compréhension de lecture et de calcul**

On a élargi le test d'habileté en mathématiques à l'intention des élèves de deuxième année et plus du premier cycle en y greffant un exercice de compréhension de lecture. Dans le deuxième cycle, le nouveau test comprenait une version abrégée de l'Épreuve d'opérations mathématiques, *Mathematics Computation Test* des *Canadian Achievement Tests* normalisés, deuxième édition (CAT/2). Cette épreuve mesure l'habileté de l'élève dans les opérations d'addition, de soustraction, de multiplication et de division. Le deuxième cycle comprenait également une courte épreuve de lecture et de compréhension, dont une partie provenait du test de compréhension CAT/2. L'épreuve de compréhension de lecture mesurait la capacité de l'élève à regrouper, organiser et analyser des informations textuelles. L'épreuve évaluait aussi la capacité de l'élève à résumer le contenu d'un texte, à en prévoir le dénouement et à produire des idées et des impressions.

Comme c'était le cas pour le premier cycle, on demandait le consentement des parents pour faire passer le test à l'élève, à l'école ordinaire de celui-ci.

### **5.12 Questionnaires de l'enseignant**

Le questionnaire de l'enseignant était posté au directeur de l'école que fréquentait l'élève dont les parents avaient donné leur consentement. Le directeur déterminait quel enseignant connaissait le mieux l'élève et remplissait le questionnaire.

L'augmentation des connaissances à laquelle vise l'enquête doit à la fois être d'ordre longitudinal et transversal. C'est pourquoi la plupart des questions du premier cycle sont demeurées inchangées depuis le deuxième cycle. On a ajouté un petit nombre de questions, et d'autres ont été reformulées. Au deuxième cycle, on a utilisé trois questionnaires différents pour les enseignants : un pour les enseignants de la maternelle, un pour le milieu scolaire où l'élève a un seul enseignant pour les matières théoriques de base et un autre pour le milieu scolaire où l'élève a des enseignants différents pour les matières théoriques de base. Au troisième cycle, le questionnaire pour l'élève qui avait un enseignant différent a été remplacé par deux questionnaires destinés à l'enseignant : un destiné à l'enseignant des arts et langage et l'autre, à l'enseignant de mathématiques. Le contenu de base des 4 questionnaires qui en résultent est similaire à celui du questionnaire de l'enseignant du deuxième cycle, mais certaines modifications ont été apportées pour rendre compte des divers contextes d'enseignement, et des changements particuliers ont été apportés aux questionnaires destinés aux enseignants des arts du langage et à ceux de mathématiques.

Pour plus de renseignements sur le contenu détaillé du questionnaire de l'enseignant, veuillez vous reporter au questionnaire du troisième cycle ou à l'annexe D du présent document.



### **5.13 Questionnaire du directeur**

Les questionnaires étaient envoyés aux directeurs des écoles que fréquentaient un ou plusieurs enfants de l'échantillon de l'ELNEJ, sous réserve de l'approbation du conseil scolaire (dans le cas des écoles publiques) ou de la direction de l'école (dans le cas des écoles privées).

Comme dans le cas des questionnaires de l'enseignant, la plupart des questions sont demeurées inchangées par rapport au deuxième cycle. On a ajouté un petit nombre de questions, et d'autres ont été reformulées. Ces derniers changements ont été apportés surtout pour tenir compte du vieillissement de l'échantillon.

Pour plus de renseignements sur le contenu détaillé du questionnaire du directeur, veuillez vous reporter au questionnaire du troisième cycle ou à l'annexe D du présent document.

PUBLICATIONS ÉLECTRONIQUES DISPONIBLES À  
**[www.statcan.ca](http://www.statcan.ca)**



## ANNEXE A

### Groupe consultatif expert sur les enfants et les familles de l'Enquête longitudinale nationale sur les enfants et les jeunes

M <sup>me</sup> Denise Avard	Directrice exécutive, Institut canadien de la santé infantile
M. Michael Boyle	Centre d'études des enfants à risque, Hôpital Chedoke-McMaster
M. David Cheal	Département de sociologie, Université de Winnipeg
M. Gordon Cleveland	Département de gestion et d'économie, Université de Toronto
M <sup>me</sup> Carol Crill-Russell	Direction des services à l'enfance, ministère des services sociaux et communautaires de l'Ontario
M. Tony Doob	Centre de criminologie, Université de Toronto
M. Martin Dooley	Département d'économie, Université McMaster
M <sup>me</sup> Carolyn A. Gorlick	École de travail social, Collège King, Université Western Ontario
M. Clyde Hertzman	Département des soins de santé et de l'épidémiologie, Faculté de médecine, Université de la Colombie-Britannique
M. Dan Keating	Institut d'études pédagogiques de l'Ontario
M <sup>me</sup> Audrey Kobayashi	Institut d'études féminines, Université Queen
M <sup>me</sup> Sarah Landy	Centre de traitement C.M. Hincks
M <sup>me</sup> Céline Le Bourdais	Institut national de la recherche scientifique - urbanisation, Université du Québec
M <sup>me</sup> Donna Lero	Département des études familiales, Université de Guelph
M <sup>me</sup> Nicole Marcil-Gratton	Département de démographie, Université de Montréal
M <sup>me</sup> Lynn McIntyre	Doyenne, Faculté des professions de la santé, Université Dalhousie
M. Philip Merrigan	Département des sciences économiques, Université du Québec à Montréal
M. Dan Offord	Centre d'études des enfants à risque, Hôpital Chedoke-McMaster
M. Randy Olsen	Centre for Human Resources Research, Ohio State University
M. Ray Peters	Directeur de la recherche, Better Beginnings, Université Queen
M <sup>me</sup> Suzanne Peters	Family Network Office, Réseaux canadiens de recherche en politiques publiques
M <sup>me</sup> Shelley Phipps	Département d'économie, Université Dalhousie
M. Barry Pless	Hôpital pour enfants de Montréal
M. David Ross	Conseil canadien de développement social
M. Michel Tousignant	Laboratoire de recherche en écologie humaine et sociale, Université du Québec à Montréal
M. Richard Tremblay	Groupe de recherche sur l'inadaptation psycho-sociale chez l'enfant, Université de Montréal
M. J. Douglas Willms	Département d'éducation, Université du Nouveau-Brunswick
M <sup>me</sup> Frances Woolley	École de commerce, Université Carleton

PUBLICATIONS ÉLECTRONIQUES DISPONIBLES À  
**[www.statcan.ca](http://www.statcan.ca)**



## ANNEXE B

### Collecte des données au Yukon et dans les Territoires du Nord-Ouest

#### B.1 Plan

Comme l'ELNEJ et l'ENSP étaient toutes deux intéressées à recueillir des données sur les résidents du Yukon et des Territoires du Nord-Ouest (T.N.-O.), pour réduire le fardeau imposé aux répondants, les deux enquêtes ont été complètement intégrées. Le contenu des deux enquêtes a été réduit et combiné en une seule enquête pour que l'interview ait une durée raisonnable. La collecte des données au Yukon et dans les T.N.-O. a été effectuée par le bureau de la statistique de chacun des territoires au nom de Statistique Canada.

De plus, les méthodes de collecte ont été revues afin de faciliter la collecte dans les territoires. La collecte des données au Yukon et dans les T.N.-O. a été effectuée par le truchement d'une enquête (papier et crayon) entre novembre 1998 et mars 1999. L'enquête téléphonique, faisant appel au système de composition aléatoire, a été utilisée dans la plupart des cas au Yukon. Des interviews en personne ont été menées dans les T.N.-O. et dans certaines parties du Yukon où la proportion de la population disposant d'un téléphone n'était pas assez élevée.

L'échantillon dans les deux territoires est tiré de la population de logements privés occupés. L'échantillon du Yukon ne comprend pas d'établissements ni de milieux non organisés. L'échantillon des T.N.-O. compte les mêmes exclusions ainsi que les régions éloignées et les très petites communautés. En raison de la division prévue des T.N.-O. en deux territoires, le Territoire de l'Ouest et le Nunavut, en 1999, l'échantillon de l'enquête a été divisé selon ces deux régions. Pour le troisième cycle, l'échantillon était de 1 093 enfants au Yukon, de 631 enfants dans le Territoire de l'Ouest et de 740 enfants au Nunavut.

On a recueilli dans le premier cycle, pour chaque ménage choisi ayant des enfants de 0 à 11 ans, des données sur trois enfants au maximum. Dans le deuxième cycle, ces répondants ont été contactés une autre fois et de nouveaux enfants âgés de 0 à 1 an ont été sélectionnés afin que chaque groupe d'âge (de 0 à 13 ans) soit représenté. Tous ces répondants (âgés de 2 à 15 ans) ont été contactés à nouveau au troisième cycle. De même, au cours de ce cycle, d'autres enfants de 0 à 1 an ont été sélectionnés, afin que chaque groupe d'âge (0 à 15 ans) soit représenté. La figure 7 présente la taille de l'échantillon.

**Figure 7 - Nombre d'enfants par territoire**

<b>Territoire</b>	<b>Nombre d'enfants<sup>1</sup></b>
<b>Yukon</b>	1 093
<i>Nunavut</i>	740
<i>Territoire de l'Ouest</i>	631
<b>T.N.-O. (total)</b>	1 371
<b>TOTAL</b>	2 464

<sup>1</sup> Chiffres préliminaires pour le troisième cycle.

## **B.2 Matériel d'enquête de l'ELNEJ au Yukon et dans les Territoires du Nord-Ouest**

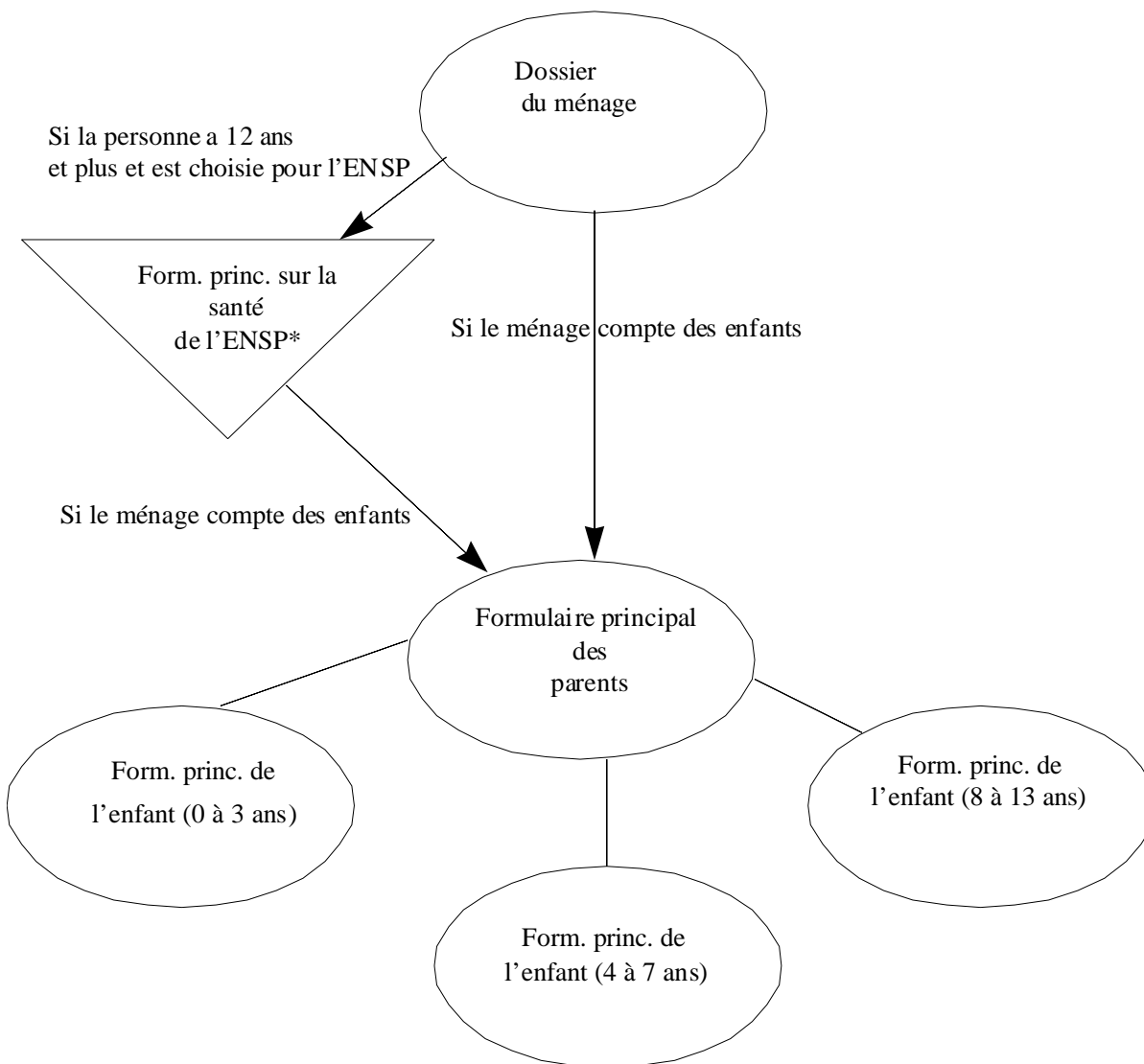
Comme la collecte effectuée au Yukon et dans les T.N.-O. a fait appel à des questionnaires (papier et crayon) plutôt qu'à un programme d'IAO, il a fallu modifier les questionnaires pour faciliter l'interview. Le questionnaire de l'enfant du programme d'IAO a été séparé en trois formulaires et d'autres questions ont été déplacées sur des formulaires différents. Dans le deuxième cycle, on a ajouté un questionnaire que devaient remplir les 12-13 ans, comme on l'a fait dans la composante principale. Les huit formulaires utilisés pour la collecte de données dans les territoires sont les suivants.

1. Formulaire sur le ménage
2. Formulaire principal sur la santé (ENSP seulement)
3. Formulaire principal du parent
4. Formulaire principal de l'enfant, 0 à 3 ans
5. Formulaire principal de l'enfant, 4 à 7 ans
6. Formulaire principal de l'enfant, 8 à 13 ans
7. Formulaire(s) de contrôle

La collecte dans les territoires ne comprend pas le test d'Échelle vocabulaire en image Peabody, les questionnaires auto-administrés de l'enseignant et du directeur, le test d'indicateur d'aptitudes en lecture et en mathématiques ni les tests de compréhension de lecture et de calcul. Les questionnaires destinés aux territoires sont disponibles sur demande.

La figure qui suit (figure 8) présente le matériel d'enquête de façon schématique.

**Figure 8: Matériel d'enquête pour l'ELNEJ et L'ENSP - Collecte des données au Yukon et dans les Territoires du Nord-Ouest**



\* Le formulaire principal sur la santé ne fait pas partie de l'ELNEJ.

\*\* Questionnaires différents utilisés au Yukon et dans les T.N.-O.

### **B.3.1 Contenu de l'ELNEJ au Yukon et dans les Territoires du Nord-Ouest - Généralités**

Comme nous l'avons mentionné, la collecte des données au Yukon et dans les T.N.-O. est effectuée à l'aide d'une version abrégée du matériel d'enquête de l'ELNEJ et de l'ENSP. Pour les données destinées à l'ELNEJ, les renseignements sont fournis par un parent. On recueille des renseignements démographiques de base sur le ou les parents et sur les enfants choisis ainsi que des renseignements sur la santé, la scolarité, l'activité sur le marché du travail des parents de même que leur façon d'élever les enfants. On recueille également des renseignements sur la santé, le développement, le comportement et l'expérience scolaire de l'enfant de même que sa participation à des activités. La section détaillée sur les antécédents familiaux et la garde légale de l'enfant pour la collecte principale dans les provinces a été remplacée par une section abrégée sur la garde légale actuelle de l'enfant. Pour la collecte dans les territoires, on a éliminé plusieurs sections qui se trouvaient dans les questionnaires principaux de l'ELNEJ -- tempérament, fonctionnement de la famille, alphabétisation et soins de l'enfant. Plusieurs questions ont été ajoutées aux questionnaires pour les territoires, y compris le fait d'avoir l'eau courante, le fait pour le répondant d'appartenir ou non aux Premières Nations et, dans le cas d'une adoption, si celle-ci fait partie des coutumes autochtones. Un questionnaire à remplir par les 12-13 ans a été ajouté dans le deuxième cycle. Au Yukon, ce questionnaire sert à recueillir des données sur la santé, l'usage du tabac et de l'alcool ainsi que sur le travail et les sources de revenu. Dans les T.N.-O., un questionnaire différent a été utilisé pour les 12-13 ans. Il sert à réunir des données sur le comportement, la scolarité, etc. Au Cycle 3, les questionnaires auto-administrés n'ont pas été remplis. Pour une description du reste du contenu, veuillez consulter la section 5 du document principal. Les questionnaires utilisés dans les territoires sont disponibles sur demande.



## ANNEXE C

### Enquête sur la population active

#### C.1 Champ de l'enquête

L'Enquête sur la population active (EPA) est une enquête mensuelle menée par Statistique Canada auprès de quelque 59 000 ménages dans tout le pays. L'EPA est utilisée pour produire une estimation mensuelle de l'emploi, du travail autonome et du chômage. On recueille des renseignements sur des variables comme le secteur d'activité et des professions de l'emploi, le niveau de scolarité atteint, l'origine ethnique et le pays de naissance. Le champ de l'enquête s'étend à environ 97 % de la population du Canada âgée de plus de 15 ans. La population du Yukon et des Territoires du Nord-Ouest, les personnes vivant dans les réserves indiennes, les membres à temps plein des Forces armées canadiennes et les pensionnaires d'établissements (par exemple, les hôpitaux pour malades chroniques, les prisons et les établissements de soins résidentiels pour enfants) sont exclus de l'EPA. Les membres civils des forces armées et les autochtones vivant « hors réserve » sont inclus dans le champ de l'enquête.

#### C.2 Plan d'échantillonnage

Le plan d'échantillonnage de l'EPA est un plan stratifié probabilisé à plusieurs degrés<sup>3</sup> fondé sur une base aréolaire dans laquelle le logement (domicile) constitue l'unité d'échantillonnage. Toutes les personnes admissibles qui occupent un des logements choisis font partie de l'échantillon de l'EPA. Pour les besoins du plan, chaque province du Canada forme un échantillon indépendant qui est divisé en deux parties; la première partie comprend les grandes villes, et la deuxième, les régions rurales et les petits centres urbains. Dans la stratification, ces deux parties sont divisées en « grappes » de logements, c'est-à-dire un pâté de maisons dans lequel les logements sont choisis.

Il faut remarquer qu'au moment d'effectuer la sélection de l'échantillon, on ne connaît rien des personnes qui vivent dans un logement particulier, que l'on appelle collectivement un ménage. C'est le logement et non le ménage qui est choisi comme échantillon. Si le ménage déménage, les personnes qui habitent dans le logement au moment de l'interview sont intégrées à l'échantillon.

Chaque logement demeure dans l'échantillon de l'EPA pendant une période de six mois consécutifs. Les logements qui font partie de l'échantillon ne sont jamais remplacés par d'autres dans le cas où il est impossible d'obtenir l'information voulue. L'échantillon complet est divisé en six parties représentatives appelées groupes de renouvellement. Chaque groupe de renouvellement contient environ 10 000 ménages, ce qui représente

---

<sup>3</sup> Pour plus de détails, veuillez consulter le document intitulé *Méthodologie de l'enquête sur la population active du Canada : 1984-1990*, Statistique Canada, n° 71-526 au catalogue.

environ 20 000 personnes. L'échantillon est renouvelé tous les six mois; on remplace un sixième des logements qui en font partie. En d'autres mots, un sixième des logements, après être demeurés dans l'échantillon pendant une période de six mois, sont remplacés chaque mois par de nouveaux logements situés dans le même secteur ou dans un secteur similaire.

On appelle « échantillon actif » les logements qui font actuellement partie de l'échantillon et « échantillon éliminé par renouvellement », les logements qui n'en font plus partie.

La base de sondage de l'EPA a été modifiée pour incorporer de nouveaux éléments. Cette nouvelle base est mise en place graduellement depuis octobre 1994. Une partie de l'échantillon longitudinal de l'ELNEJ a été tirée l'« ancienne » base et une autre partie a été tirée de la « nouvelle ».

### **C.3 Méthodologie de collecte des données de l'EPA**

La collecte des données de l'EPA a lieu durant la semaine qui suit la semaine de référence de l'EPA, qui est habituellement la semaine pendant laquelle tombe le 15 du mois, soit habituellement la troisième semaine du mois. Les intervieweurs de Statistique Canada, qui sont des employés à temps partiel engagés et formés expressément pour mener cette enquête, communiquent avec chacun des logements compris dans l'échantillon, en effectuant une interview sur place ou par téléphone, afin de recueillir les renseignements nécessaires. Les interviews prennent la forme d'interviews sur place assistées par ordinateur (IPAO).

Chaque intervieweur contacte environ 65 logements par mois, dont un sixième sont des « nouveaux » logements. L'intervieweur fait une visite sur place à chacun de ces « nouveaux » logements et obtient des renseignements sur tous les membres du ménage de la part d'un membre informé et responsable de ce ménage. Les interviews subséquentes peuvent être faites par téléphone, à condition que le membre informé et responsable du ménage y consente. À l'heure actuelle, environ 85 % des interviews menées dans le cadre de l'EPA sont faites par téléphone après le premier mois.

### **C.4 Utilisation de la base de sondage de l'EPA pour l'ELNEJ**

Un des avantages d'utiliser la base de sondage de l'EPA pour d'autres enquêtes est que chaque groupe de renouvellement de l'EPA constitue un échantillon à partir duquel il est possible d'obtenir des statistiques représentatives pour l'ensemble du pays et chacune des provinces. De plus, les renseignements sur la composition des ménages recueillis pour l'EPA sont disponibles si l'on veut choisir un échantillon. En outre, les intervieweurs de l'EPA sont disponibles pour faire des enquêtes lorsqu'ils ne travaillent pas à l'EPA et connaissent bien la méthode de collecte de données par IPAO. En raison de ces facteurs, on a choisi la base de sondage de l'EPA pour sélectionner l'échantillon longitudinal du premier cycle de l'ELNEJ. Au deuxième cycle, on a procédé de même pour sélectionner les échantillons transversal et supplémentaire.

Selon le niveau de fiabilité recherché, le budget et les ressources de collecte dont on dispose, il est possible de sonder d'un à six groupes de renouvellement pendant une semaine où l'on ne recueille pas de données pour l'EPA. Cette capacité peut aussi être élargie; il suffit d'ajouter des logements qui ont été supprimés par renouvellement avant le mois de référence de l'enquête. En théorie, cette méthode peut être utilisée pour agrandir l'échantillon à l'infini. En pratique toutefois, à cause d'une combinaison de facteurs reliés au coût et à la fiabilité statistique, la possibilité d'élargissement de l'échantillon est limitée à environ trois fois la taille de l'échantillon ordinaire de l'EPA, soit à peu près 15 groupes de renouvellement. En ce qui concerne l'ELNEJ, neuf groupes de renouvellement ont été utilisés pour couvrir tous les groupes d'âge au premier cycle. Au deuxième cycle, six groupes de renouvellement pour la première période de collecte et quatre pour la seconde période ont été utilisés pour couvrir les 0-1 an de l'échantillon transversal ainsi que les 2 à 5 ans de l'échantillon supplémentaire. Une combinaison de groupes de renouvellement actifs et de groupes supprimés de l'échantillon par renouvellement a été utilisée.

Le dossier du ménage de l'EPA permet de recueillir des renseignements démographiques de base comme l'âge, le sexe, l'état civil, le niveau de scolarité, la situation des particuliers dans la famille économique et le lien avec le chef de la famille économique, pour tous les membres des ménages qui occupent les logements sélectionnés. Les données de ce dossier sur l'âge sont utilisées pour faciliter la sélection de logements où vivent des enfants pour l'ELNEJ. Ainsi, dans le cadre du troisième cycle, il devient moins nécessaire de passer en revue tous les logements pour déterminer si des enfants de moins de 2 ans ou de moins de 6 ans (dans le cas de l'échantillon supplémentaire) y vivent.

PUBLICATIONS ÉLECTRONIQUES DISPONIBLES À  
**[www.statcan.ca](http://www.statcan.ca)**



**ANNEXE D**  
**Enquête longitudinale nationale sur les enfants et les jeunes**  
**Contenu du troisième cycle (novembre 1998 à mai 1999)**

Les tableaux qui suivent résument le contenu du troisième cycle de l'ELNEJ.

Le matériel d'enquête suivant est inclus :

1. IAO avec les parents (à la maison)
2. Questionnaires remplis par les répondants (pour les 10-11 ans, les 12-13 ans et les 14-15 ans, à la maison - papier et crayon)
3.
  - a) Questionnaire de l'enseignant (Pour les enseignants de la maternelle) - Document 1
  - b) Questionnaire de l'enseignant (Dans un milieu scolaire où toutes les matières de base sont enseignées à l'enfant par le même enseignant) - Document 2
  - c) Questionnaire pour l'enseignant(e) des Arts du langage (Dans un milieu scolaire où l'enfant a plusieurs différent(e)s enseignant(e)s pour l'enseignement des matières de base) Document 3 - Arts du langage
  - d) Questionnaire pour l'enseignant(e) des mathématiques (Dans un milieu scolaire où l'enfant a plusieurs différent(e)s enseignant(e)s pour l'enseignement des matières de base) Document 3 - Mathématiques
4. Questionnaire du directeur

Le matériel suivant est mentionné mais non inclus.

5. Test d'Échelle vocabulaire en image Peabody (pour les 4-6 ans, à la maison)
6. Indicateur d'aptitudes à la lecture et aux mathématiques (pour les élèves de deuxième année et plus, à la maison)
7. Exercice de compréhension de lecture et de calcul (pour les élèves de deuxième année et plus, à l'école)

Contenu de l'ELNEJ - Provinces

<b>VARIABLE</b>	<b>PCM<sup>4</sup></b>	<b>Conjoint/ Partenaire</b>	<b>enfants sélectionnés &lt;16</b>	<b>autres personnes dans le ménage</b>
<b>DOSSIER DU MÉNAGE</b>				
- nom	XX	XX	XX	XX
- date de naissance / âge	XX	XX	XX	XX
- sexe	XX	XX	XX	XX
- état civil	XX	XX		15 +
- liens entre tous les membres du ménage	XX	XX	XX	XX
- logement : - propriétaire	XX			
- subventionné	XX			
- conditions	XX			
- nombre de chambres	XX			

---

<sup>4</sup> *Personne qui connaît le mieux l'enfant.*

<b>VARIABLE</b>	<b>PCM</b>	<b>conjoint/partenaire</b>
<b>QUESTIONNAIRE DU PARENT</b>		
<b>niveau de scolarité</b>	XX	XX
<b>alphabétisation</b>	XX	XX
<b>population active (12 derniers mois)</b> - activités actuelle principale	XX	XX
- nombre de semaines travaillées	XX	XX
- heures travaillées/quarts/week-ends	XX	XX
- revenu d'emploi annuel	XX	XX
- employeur actuel/le plus récent, genre de travail (y compris les principales fonctions)	XX	XX
- nombre de semaines à la recherche d'un travail	XX	XX
- nombre de semaines sans travailler ou sans chercher du travail	XX	XX
- motif de la plus récente interruption d'emploi	XX	XX
- heures de travail rémunérées	XX	XX
- salaire ou traitement habituel (y compris les pourboires, etc.)	XX	XX
<b>Revenu</b>		
- sources et montant du revenu du ménage	XX	

<b>VARIABLE</b>	<b>PCM</b>	<b>conjoint/partenaire</b>
- montant du revenu du ménage	xx	
- sources et montant du revenu personnel	xx	xx
- montant du revenu personnel	xx	xx
<b>Santé des adultes</b>		
- état de santé général	xx	xx
<i>nouveaux membres seulement :</i> - problèmes de santé chroniques	xx	xx
- limitation des activités	xx	xx
<b>QUESTIONNAIRE DU PARENT</b>		
- usage du tabac	xx	xx
- consommation d'alcool	xx	xx
- antécédents de la mère (mère d'un enfant de moins de 2 ans seulement) : - nombre de grossesses	xx	
- nombre de bébés	xx	
- âge à la naissance du premier enfant	xx	
- état dépressif	xx	
<b>fonctionnement de la famille</b>		
- fonctionnement de la famille	xx	
- satisfaction conjugale	xx	
<b>renseignements socio-démographiques</b>		



<b>VARIABLE</b>	<b>PCM</b>	<b>conjoint/partenaire</b>
- nouveaux membres seulement : - pays de naissance/ citoyenneté/immigration	xx	xx
- ethnicité	xx	xx
- langue d'usage/langue maternelle/langue parlée à la maison	xx	xx
- religion	xx	xx
- assistance à des cérémonies religieuses	xx	xx
- race	xx	xx

VARIABLE	ÂGE DE L'ENFANT							
	0-11 mois	12-23 mois	2-3 ans	4-5 ans	6-7 ans	8-9 ans	10-11 ans	12-15 ans
<b>QUESTIONNAIRE DE L'ENFANT</b>								
<b>santé</b>								
- état de santé général	xx	xx	xx	xx	xx	xx	xx	xx
- état de santé récent	xx	xx	xx	xx	xx	xx	xx	xx
- taille et poids	xx	xx	xx	xx	xx	xx	xx	
- poids à la naissance, âge de la grossesse					xx	xx	xx	xx
- degré d'activité			xx	xx	xx	xx	xx	xx
- état de santé				xx				
- blessures	xx	xx	xx	xx	xx	xx	xx	xx
- asthme	xx	xx	xx	xx	xx	xx	xx	xx
- problèmes de santé chroniques/limitation des activités	xx	xx	xx	xx	xx	xx	xx	xx
- infections du nez ou de la gorge	xx	xx	xx					
- otites	xx	xx	xx					
- consultation de professionnels	xx	xx	xx	xx	xx	xx	xx	xx

VARIABLE	ÂGE DE L'ENFANT							
	0-11 mois	12-23 mois	2-3 ans	4-5 ans	6-7 ans	8-9 ans	10-11 ans	12-15 ans
- hospitalisations	xx	xx	xx	xx	xx	xx	xx	xx
- usage de médicaments	xx	xx	xx	xx	xx	xx	xx	xx
- événements traumatisants				xx	xx	xx	xx	xx
<b>renseignements médicaux/biologiques (périnataux)</b> (seulement si le répondant est la mère ou le père biologique)								
- santé prénatale de la mère	xx	xx						
- usage du tabac pendant la grossesse	xx	xx						
- consommation d'alcool pendant la grossesse	xx	xx						
- consommation de médicaments pendant la grossesse	xx	xx						
- âge de la grossesse	xx	xx						
- poids et taille à la naissance	xx	xx						
- naissances multiples	xx	xx						
- détails sur l'accouchement	xx	xx						
- soins spéciaux à l'enfant à la naissance	xx	xx						

VARIABLE	ÂGE DE L'ENFANT							
	0-11 mois	12-23 mois	2-3 ans	4-5 ans	6-7 ans	8-9 ans	10-11 ans	12-15 ans
- état de santé général de l'enfant à la naissance	xx	xx						
- état de santé de la mère après l'accouchement	xx							
- allaitement (2-3 ans si la réponse était « oui » au premier cycle)	xx	xx	xx					
- travail de la mère après la naissance	xx	xx	xx					
<b>Tempérament</b> (enfant agité/difficile seulement)	xx	xx	xx					
<b>Éducation</b>								
- genre d'école				xx	xx	xx	xx	xx
- province de l'école				xx	xx	xx	xx	xx
- année scolaire				xx	xx	xx	xx	xx
- pré-maternelle, maternelle (3 <sup>e</sup> année et moins)				xx	xx	xx		
- année doublée					xx	xx	xx	xx
- changement d'écoles				xx	xx	xx	xx	xx
- nombre de déménagements				xx	xx	xx	xx	xx
- langue d'enseignement				xx	xx	xx	xx	xx

VARIABLE	ÂGE DE L'ENFANT							
	0-11 mois	12-23 mois	2-3 ans	4-5 ans	6-7 ans	8-9 ans	10-11 ans	12-15 ans
- absentéisme				XX	XX	XX	XX	XX
- degré de réussite					XX	XX	XX	XX
- devoirs					XX	XX	XX	XX
- aide					XX	XX	XX	XX
- éducation spécialisée				XX	XX	XX	XX	XX
- problèmes de comportement à l'école				XX	XX	XX	XX	XX
- enthousiasme à fréquenter l'école				XX	XX	XX	XX	XX
- importance des notes aux yeux des parents						XX	XX	XX
- attentes des parents				XX	XX	XX	XX	XX
- opinions des parents vis-à-vis l'école					XX	XX	XX	XX
- participation des parents				XX	XX	XX	XX	XX
- transport à/de l'école				XX	XX	XX	XX	XX
<b>alphabétisation</b>								
- le parent fait la lecture/ montre des illustrations	XX	XX						
- l'enfant feuillette des livres			XX	XX				
			XX	XX				

VARIABLE	ÂGE DE L'ENFANT							
	0-11 mois	12-23 mois	2-3 ans	4-5 ans	6-7 ans	8-9 ans	10-11 ans	12-15 ans
- l'enfant essaie d'écrire								
- le parent a déjà fait la lecture à l'enfant			XX	XX XX				
- le parent fait actuellement la lecture à l'enfant			XX	XX XX	XX			
- le parent encourage l'enfant à écrire			XX	XX XX				
- l'enfant regarde des livres/essaie de lire				XX	XX			
- l'enfant parle de livres				XX	XX			
- bibliothèque				XX	XX			
<b>Activités</b>								
- garderie éducative, groupe de jeux/programmes préparatoires	XX	XX	XX	XX				
					6 7 ans ans			
- sports, leçons, clubs				XX	XX	XX		
- l'enfant s'amuse seul				XX	XX	XX		
- responsabilités							XX	XX
- programmes d'été					XX	XX	XX	XX
<b>comportement</b>								

VARIABLE	ÂGE DE L'ENFANT							
	0-11 mois	12-23 mois	2-3 ans	4-5 ans	6-7 ans	8-9 ans	10-11 ans	12-15 ans
- habitudes de sommeil et d'alimentation	xx	xx	xx					
- peur d'être abandonné			xx					
- agressivité physique/contradiction			xx					
- hyperactivité/inattention			xx	xx	xx	xx	xx	
- troubles émotifs/anxiété			xx	xx	xx	xx	xx	
- agressivité indirecte				xx	xx	xx	xx	
- agressivité physique/ troubles du comportement				xx	xx	xx	xx	
- infraction contre les biens				xx	xx	xx	xx	
- comportement prosocial			Xx	xx	xx	xx	xx	
- est rentré(e) tard/n'est pas rentré(e)							xx	xx
- a été interrogé(e) par la police							xx	xx
- s'est enfui(e) de la maison							xx	xx
<b>développement moteur et social</b>	xx	xx	xx					
<b>relations</b>								

VARIABLE	ÂGE DE L'ENFANT							
	0-11 mois	12-23 mois	2-3 ans	4-5 ans	6-7 ans	8-9 ans	10-11 ans	12-15 ans
- fait des choses avec ses ami(e)s				XX	XX	XX		
- nombre d'ami(e)s intimes					XX	XX		
- enfant timide						XX		
- s'entend bien avec ses ami(e)/professeurs				XX	XX	XX		
- s'entend bien avec ses parents/frères et sœurs				XX	XX	XX		
<b>rôle parental</b>								
- interaction positive	XX	XX	XX	XX	XX	XX	XX	
- rôle parental hostile/ inefficace			XX	XX	XX	XX	XX	
- rôle parental constant			XX	XX	XX	XX	XX	
- provoquer l'aversion ou non			XX	XX	XX	XX	XX	XX
- sympathie, rejet, contrôle des parents								XX
- règlement de disputes								XX
- temps passé ensemble, diverses activités								XX
- soins de base			XX	XX	XX	XX	XX	XX



VARIABLE	ÂGE DE L'ENFANT							
	0-11 mois	12-23 mois	2-3 ans	4-5 ans	6-7 ans	8-9 ans	10-11 ans	12-15 ans
- fréquente des enfants fauteurs de troubles						XX	XX	XX
- les parents connaissent les ami(e)s						XX	XX	XX
<b>antécédents relatifs à la famille et à la garde légale des enfants</b> (seuls les changements survenus au cours des 2 dernières années sont demandés concernant les enfants de l'échantillon longitudinal)								
- personne avec laquelle l'enfant a vécu à la naissance	XX	XX	XX	XX	XX	XX	XX	XX
- personne avec laquelle l'enfant vit depuis sa naissance/raisons	XX	XX	XX	XX	XX	XX	XX	XX
- frères et sœurs (autres que des demi-frères ou des demi-sœurs) vivant ailleurs	XX	XX	XX	XX	XX	XX	XX	XX
- parents ensemble à la naissance de l'enfant	XX	XX	XX	XX	XX	XX	XX	XX
- union des parents	XX	XX	XX	XX	XX	XX	XX	XX
- unions antérieures de la mère de l'enfant	XX	XX	XX	XX	XX	XX	XX	XX
- enfants précédents de la	XX	XX	XX	XX	XX	XX	XX	XX

VARIABLE	ÂGE DE L'ENFANT							
	0-11 mois	12-23 mois	2-3 ans	4-5 ans	6-7 ans	8-9 ans	10-11 ans	12-15 ans
mère								
- unions antérieures du père de l'enfant	xx	xx	xx	xx	xx	xx	xx	xx
- enfants précédents du père	xx	xx	xx	xx	xx	xx	xx	xx
- contacts de l'enfant avec le parent qui n'a pas la garde	xx	xx	xx	xx	xx	xx	xx	xx
- décès possible d'un parent	xx	xx	xx	xx	xx	xx	xx	xx
- rupture de l'union des parents	xx	xx	xx	xx	xx	xx	xx	xx
- séparation	xx	xx	xx	xx	xx	xx	xx	xx
- modalités d'habitation après la séparation	xx	xx	xx	xx	xx	xx	xx	xx
- situation actuelle de garde	xx	xx	xx	xx	xx	xx	xx	xx
- unions ultérieures de la mère de l'enfant	xx	xx	xx	xx	xx	xx	xx	xx
- enfants que le partenaire de la mère a eus auparavant	xx	xx	xx	xx	xx	xx	xx	xx
- enfants nés de l'union	xx	xx	xx	xx	xx	xx	xx	xx
- unions ultérieures du père de l'enfant	xx	xx	xx	xx	xx	xx	xx	xx
- enfants que la partenaire du père a eus auparavant	xx	xx	xx	xx	xx	xx	xx	xx

VARIABLE	ÂGE DE L'ENFANT							
	0-11 mois	12-23 mois	2-3 ans	4-5 ans	6-7 ans	8-9 ans	10-11 ans	12-15 ans
- enfants nés de l'union	xx	xx	xx	xx	xx	xx	xx	xx
- rupture possible de la nouvelle union	xx	xx	xx	xx	xx	xx	xx	xx
- unions ultérieures	xx	xx	xx	xx	xx	xx	xx	xx
<b>garde des enfants</b>								
- modes de garde/heures	xx	xx	xx	xx	xx	xx	xx	
- avec ou sans but lucratif, etc.	xx	xx	xx	xx	xx	xx	xx	
- principal mode de garde	xx	xx	xx	xx	xx	xx	xx	
- déjà fait garder l'enfant	xx	xx	xx	xx	xx	xx	xx	
- nombre de changements depuis que l'enfant se fait garder	xx	xx	xx	xx	xx	xx	xx	
- arrangements durant l'été					xx	xx	xx	xx
- un parent a pris un congé non payé ou quitté un emploi pour s'occuper de l'enfant durant l'été					xx	xx	xx	xx

TESTS	ÂGE DE L'ENFANT							
	0-11	12-23	2-3	4-5	6-7	8-9	10-11	12-15

	mois	mois	ans	ans	ans ans	ans	ans	ans
<b>à la maison</b>								
- EVIP (mots compris)				XX	XX			
- indicateur (\$ 2 <sup>e</sup> année) (mathématiques et lecture)					XX	XX	XX	XX
<b>à l'école (\$ 2<sup>e</sup> année)</b>								
- calcul					XX	XX	XX	XX
- lecture					XX	XX	XX	XX

#### **Renseignements administratifs**

- permission de partager les données
- contacts pour suivi
- consentement pour prendre contact avec l'enseignant

## Questionnaires remplis par les répondants à I=ELNEJ

Variable	10-11 ans	12-13 ans	14-15 ans
----------	-----------	-----------	-----------

### Ami(e)s et famille

entente avec les jeunes du même âge	x	x	x
temps passé avec des ami(e)s	x	x	x
nombre d'ami(e)s intimes	x		
nombre d'ami(e)s intimes qui sont des filles		x	x
nombre d'amis intimes qui sont des garçons		x	x
personnes à qui l'enfant peut se confier	x	x	x
degré d'intimité avec les ami(e)s		x	x
entente avec les camarades de classe	x	x	x
entente avec la mère/le père/les frères et sœurs	x	x	x

### Relations amoureuses

âge au moment de la rencontre du premier ami/de la première amie		x	x
fréquente actuellement un ami/une amie		x	x
fréquence des sorties		x	x
fréquentation de la même personne ou de personnes différentes		x	x
expériences physiques		x	x

### Mon école et moi

sentiments à propos de l'école	x	x	x
changement d'école - deux dernières années		x	x
raison du plus récent changement d'école		x	x

<b>Variable</b>	<b>10-11 ans</b>	<b>12-13 ans</b>	<b>14-15 ans</b>
difficulté d'adaptation à la nouvelle école		X	X
rendement scolaire	X	X	X
importance d'avoir de bonnes notes	X	X	X
aime les mathématiques	X	X	X
aime les sciences		X	X
aime l'anglais	X	X	X
aime le français	X	X	X
aime l'éducation physique		X	X
aime les arts		X	X
sentiment d'appartenance			X
participation aux activités scolaires			X
sécurité/intimidation - à l'école ou retour de l'école	X	X	X
se sent seul(e) ou exclu(e) à l'école	X	X	X
a manqué une journée d'école sans permission	voir « Sentiments et comportements »	X	X
a manqué un cours durant le dernier mois		X	X
suspension		X	X
abandon de l'école			X

### **Mon professeur et moi**

l'enseignement donne une aide supplémentaire	X	X	X
l'enseignant est juste avec l'enfant	X	X	X
l'enfant parle à l'enseignant en dehors de la classe			X

### **Mes parents et l'école**

les parents aident en cas de problèmes	X	X	X
encouragement des parents	X	X	X
attentes des parents vis-à-vis l'école	X	X	X

**Mes devoirs**

Variable	10-11 ans	12-13 ans	14-15 ans
endroit pour étudier	x	x	x
l'enfant fait tous ses devoirs	x	x	x

**Mon avenir**

jusqu'où aller dans les études		x	x
--------------------------------	--	---	---

**À propos de moi**

je m'aime comme je suis/j'aime mon apparence physique	x	x	x
je suis fier(fière) de moi	x	x	x
j'ai beaucoup de qualités	x	x	x
quand je fais quelque chose, je le fais bien	x	x	x
je suis heureux(se) maintenant		x	x
l'avenir semble bon		x	x
expérience d'événements difficiles (peine d'amour, grossesse, problème à l'école, mort d'un proche)			x
expérience de la discrimination			x

**Sentiments et comportements**

troubles de comportement	x	x	x
hyperactivité	x	x	x
troubles émotifs	x	x	x
anxiété	x	x	x
agressivité indirecte	x	x	x
agressivité physique	x	x	x
inattention	x	x	x
comportement prosocial	x	x	x
suicide		x	x
rentre tard/ne rentre pas	x	x	x
école buissonnière	x	voir * Mon école et moi +	voir * Mon école et moi +
s'enivre	x	voir * Tabac, alcool et drogues +	voir * Tabac, alcool et drogues +
interrogé(e) par la police	x	x	x

<b>Variable</b>	<b>10-11 ans</b>	<b>12-13 ans</b>	<b>14-15 ans</b>
interrogé(e) par un enseignant, le directeur ou des agents de sécurité		X	X
a fait une fugue	X	X	X
a détruit des choses		X	X
a battu quelqu'un (2 éléments)		X	X
a menacé quelqu'un (2 éléments)		X	X
a utilisé une arme pour se battre		X	X
a porté ou utilisé un couteau ou un revolver (4 éléments)		X	X
a volé quelque chose (5 éléments)		X	X
a acheté ou vendu de la drogue (2 éléments)		X	X
est entré par effraction pour voler		X	X
a utilisé, acheté ou vendu un bien volé		X	X
a utilisé une carte de crédit ou une carte bancaire sans permission		X	X
a fait des attouchements sur quelqu'un ou l'a forcé à faire l'amour (2 éléments)		X	X
a conduit un véhicule après avoir bu		X	X
a volontairement mis le feu		X	X
fait partie d'un groupe qui fait des mauvais coups	X	X	X

### **Tabac, alcool et drogues**

pour les cigarettes et pour l'alcool (questions distinctes) :

a déjà fumé ou déjà consommé de l'alcool	X	X	X
fréquence	X	X	X
âge à la première fois	X	X	X
ami(e)s qui fument ou boivent de l'alcool	X	X	X

### **sections précises :**

raisons de ne pas fumer	X		
déjà enivré(e)		X	X
âge à la première fois (état d'ivresse)		X	X



Variable	10-11 ans	12-13 ans	14-15 ans
fréquence (état d'ivresse)	voir « Sentiments et comportements »	x	x

**pour toutes les drogues ou pour la colle/les solvants (en général) :**

déjà utilisé	x		
âge auquel le jeune a commencé	x		
ami(e)s qui prennent de la drogue ou reniflent de la colle ou des solvants	x		

**pour la marijuana, pour le haschich et pour la colle/les solvants (questions distinctes) :**

fréquence	x	x	x
âge auquel le jeune a commencé		x	x
ami(e)s qui en consomment		x	x

**pour les autres drogues, y compris la cocaïne, le crack, les amphétamines (\*speed+), le LSD et l'acide :**

fréquence	x		
-----------	---	--	--

**pour chaque hallucinogène comme le LSD/l'acide), le crack/la cocaïne et les autres drogues (héroïne, amphétamines et PCP) :**

fréquence		x	x
âge auquel le jeune a commencé		x	x
ami(e)s qui en consomment		x	x

**Mes parents et moi**

élèvent bien leurs enfants	x	x	x
rejettent leurs enfants	x	x	x
surveillent leurs enfants	x	x	x
parents trop occupé pour passer du temps avec les enfants		x	x
intimité avec les parents		x	x
autonomie/contrôle - prise de décisions		x	x
relations avec la mère	x	x	x
relations avec le père	x	x	x

**Santé**

taille		x	x
poids		x	x
problèmes de santé liés au stress		x	x

<b>Variable</b>	<b>10-11 ans</b>	<b>12-13 ans</b>	<b>14-15 ans</b>
utilisation de la ceinture de sécurité		X	X
utilisation du casque à vélo		X	X
prend un petit déjeuner		X	X
contrôle du poids		X	X
état dépressif		X	X
puberté - principaux indicateurs	X	X	X
expériences sexuelles		X	X

### **Activités**

sports, leçons, clubs	X	X	X
travail	X		
jeux informatiques et vidéo, télévision	X	X	X
lit pour le plaisir	X	X	X
rôles de chef d'équipe		X	X
bénévolat		X	X
nombre d'heures par semaine passées à la maison pour garder un frère ou une sœur plus jeune en l'absence des parents		X	X
nombre d'heures passées seul(e) à la maison en l'absence des parents		X	X

### **Travail et sources d'argent**

argent reçu en moyenne par semaine		X	X
nombre d'heures rémunérées par semaine (en moyenne)		X	X
façon dont l'argent est dépensé		X	X
genre d'emploi			X
emploi d'été			X

### QUESTIONNAIRE DE L'ENSEIGNANT - RÉSUMÉ DU CYCLE 3

QUESTION	Maternelle	Un seul enseignant	Enseignant des arts du langage	Enseignant de mathématiques
<b>éducation de l'élève</b>				
- connaissance de l'élève par l'enseignant			Q01	Q01
- classe à années multiples		Q01	Q02	Q02
- année / niveau	Q01	Q02	Q03	Q03
- niveau de difficulté dans la matière		Q03,Q04	Q04,Q05	Q04,Q05
- reprend actuellement son année		Q05	Q14	Q08
immersion		Q07-Q08	Q07-Q09	Q07
- développement social / affectif	Q02			
- développement physique	Q03,Q04			
- rendement scolaire :		Q09		
- lecture				
- mathématiques		Q11		Q09,Q10
- écriture		Q10	Q11	
- communication non écrite			Q10	
- sciences		Q12		Q11
- toutes les matières		Q13	Q16	Q12
- habiletés :	Q05			
- apprentissage				
- langue / communication	Q06,Q07			
- lecture	Q08			
- écriture	Q09			
- mathématiques	Q10			
- prévisions sur le plan scolaire / espoirs		Q14	Q17	
- nombre de jours d'école/durée du cycle d'enseignement	Q11	Q15		
- genre de programme	Q13	Q13		
- temps d'enseignement par matière	Q14	Q16	Q18,Q19	Q14,Q15
- temps passé à utiliser un ordinateur	Q11	Q17		

QUESTION	Maternelle	Un seul enseignant	Enseignant des arts du langage	Enseignant de mathématiques
- principale langue d'enseignement	Q15	Q06	Q06	Q06
- instruction supplémentaire : aptitudes exceptionnelles		Q18,Q19	Q20,Q21 Q23,Q24, Q25	Q16,Q17
- aide supplémentaire : points faibles		Q20	Q22,Q26, Q27	Q18
- aide supplémentaire : déficience, autre problème	Q16 – Q18	Q21-Q23	Q28-Q30	
<b>comportement et assiduité de l'élève</b>				
- nombre de jours d'absence (% du temps)	Q19	Q24	Q31	Q19
- nombre de jours d'absence non motivée		Q25	Q32	Q20
- état de préparation	Q24	Q30	Q39	Q27
- échelle de mesure du comportement : - troubles de comportement - hyperactivité - troubles émotifs - anxiété - agression indirecte - agression physique - inattention - comportement prosocial	Q25	Q31	Q40	Q28
- aptitudes sociales et personnelles	Q26	Q32	Q41	Q29
- habitudes de travail	Q27	Q33	Q42	Q30
- aptitudes spéciales / talents	Q28	Q34	Q43	Q31
- fréquence à laquelle l'enseignant parle à l'élève à l'extérieur de la classe		Q29	Q38	Q26
- perspectives de l'élève au niveau scolaire	Q20-Q23	Q26-Q28	Q33-Q37	Q21-Q25

<b>participation des parents/tuteurs</b>				
- participation des parents au rendement scolaire	Q29	Q35	Q44	Q32
- participation des parents à l'éducation de l'enfant	Q30	Q36	Q45	Q33
- importance de l'école aux yeux des parents	Q31	Q37	Q46	Q34
- appui des parents au personnel enseignant	Q32	Q38	Q47	Q35
<b>votre classe et vos méthodes d'enseignement</b>				
- effectif de la classe	Q33	Q39	Q48	Q36
- aide-enseignant / bénévolat des adultes	Q34	Q40	Q49	Q37
- nombre d'élèves ayant des problèmes de longue durée	Q35	Q41	Q50	Q28
- nombre d'élèves ne parlant pas le français ou l'anglais, qui ont immigré au Canada	Q36	Q42	Q51	Q39
- rendement de la classe	Q37	Q43	Q53	Q41
- matières enseignées		Q44,Q46, Q48,Q50	Q52	Q40
- méthodes d'enseignement		Q45,Q47, Q49	Q54	Q42
- fréquence des devoirs		Q51	Q55	Q43
- quantité de devoirs		Q52,Q53	Q56,Q57	Q44,Q45
- méthodes de vérification des devoirs		Q54	Q58	Q46
- comportement de la classe	Q38	Q55	Q59	Q47
- besoins en ressources	Q39	Q56	Q60	Q48
- temps consacré aux activités d'enseignement	Q40,Q42	Q57,Q59	Q62	Q50
- temps consacré aux activités en dehors de l'enseignement	Q41, Q43	Q58,Q60	Q61,Q63	Q49,Q51
- caractéristiques de l'enseignant et des élèves	Q44	Q61	Q64	Q52

<b>informatique et technologie des communications</b>			Q65	Q53
<b>perception de votre école</b>				
- climat de l'école	Q46	Q63	Q66	Q54
- consignes disciplinaires de l'école	Q47	Q64	Q67	Q55
<b>renseignements personnels sur l'enseignant</b>				
- sexe, âge, expérience	Q48- Q50	Q65-Q67	Q68-Q70	Q56-58
- niveaux de scolarité	Q51	Q68	Q71	Q59
- principal sujet d'études du plus haut niveau de scolarité	Q52	Q69	Q72	Q60
- niveaux de compétence en éducation spécialisée	Q53	Q70	Q73	Q61
- niveaux de compétence - langue seconde	Q54	Q71	Q74	Q62
- compétences en informatique	Q55	Q72	Q75	Q63

### QUESTIONNAIRE DU DIRECTEUR - RÉSUMÉ DU CYCLE 3

QUESTION	CYCLE 3
<b>les élèves de votre école</b>	
- niveaux primaires/élémentaires	Q01
- niveaux intermédiaires	Q04
- niveaux secondaires	Q07
- niveaux primaires/élémentaires	Q02
- niveaux intermédiaires	Q05
- niveaux secondaires	Q08
- niveaux primaires/élémentaires	Q03
- niveaux intermédiaires	Q06
- niveaux secondaires	Q09
- revenu de la famille de l'élève	Q10
- effectif scolaire total	Q11
- problèmes de longue durée et autres	Q12

<b>QUESTION</b>	<b>CYCLE 3</b>
- nombre d'élèves qui ne parlent ni le français ni l'anglais; nombre d'élèves qui ont immigré au Canada; nombre d'élèves vivant en milieu rural	Q13
- race/ethnicité de l'effectif étudiant	Q14
- nombre de nouveaux élèves inscrits pendant l'année scolaire	Q15
- nombre d'élèves qui ont quitté l'école pendant l'année scolaire	Q16
- % d'élèves absents un jour donné	Q17
- taux d'absentéisme moyen des élèves pour l'année	
- % d'élèves régulièrement en retard à l'école	Q18
- problèmes de discipline à l'école	Q19
<b>participation des parents/tuteurs</b>	
- % de parents qui aident bénévolement	Q20
- appui des parents - efforts du personnel	Q21
- activité des comités parents-école	Q22
- influence des comités parents-école	Q23
<b>caractéristiques de votre école</b>	
- genre d'école	Q24,Q25
- programmes offerts à l'école	Q27
- années d'études enseignées	Q26
- programmes d'alternance travail - études	Q29-Q30
- programmes de bénévolat	Q31-Q33
- programmes professionnels ou axés sur le travail	Q34-Q36
- autres programmes	Q37
- partenariat avec des entreprises	Q38-Q39
- situation des diplômés d'études secondaires	Q40
- effectif - nombre de postes	Q41

<b>QUESTION</b>	<b>CYCLE 3</b>
- nombre total d'enseignants	
- nombre de classes de l'école	Q42
- l'enseignement est une des fonctions du directeur	Q43
- nombre de bénévoles qui travaillent directement avec les élèves	Q45
- nombre d'enseignants/aide-enseignants qui parlent une langue autre que le français ou l'anglais, qui ont un problème de santé	Q46
- services de soutien dont dispose l'école	Q47
- ressources dont dispose l'école	Q48
<b>informatique et technologie des communications</b>	Q49-Q52
<b>perception de votre école</b>	
- sentiments vis-à-vis du rôle du directeur - attentes des élèves	Q53
<b>renseignements personnels</b>	
- sexe, âge	Q54, Q55
- expérience de travail	Q56
- niveaux de scolarité	Q57
- principal sujet d'études du plus haut niveau de scolarité	Q58
- compétences spécialisées	Q59



**ANNEXE E**  
**Liste des rapports sur l'ELNEJ**

<i>N° de catalogue</i>	<i>Date</i>	<i>Titre</i>
93-01	Février 1993	National Longitudinal Survey of Children (NLSC): Planning Report
93-01 F	Février 1993	Enquête longitudinale nationale sur les enfants : Rapport de planification
93-02	Mars 1993	National Longitudinal Survey of Children (NLSC): Overview
93-02F	Mars 1993	Enquête longitudinale nationale sur les enfants (ELNE) : Aperçu
95-01	Février 1995	National Longitudinal Survey of Children: Survey Instruments for 1994-95 Data Collection - Cycle 1
95-01F	Février 1995	Enquête longitudinale nationale sur les enfants - Matériel d'enquête pour la collecte des données de 1994-1995 - Cycle 1
95-02	Février 1995	National Longitudinal Survey of Children: Overview of Survey Instruments for 1994-95 Data Collection, Cycle 1
95-02F	Février 1995	Enquête longitudinale nationale sur les enfants - Aperçu du matériel d'enquête pour la collecte des données de 1994- 1995 - Cycle 1
89-550-MPE	Novembre 1996	Growing Up in Canada
89-550-MPE	Novembre 1996	Grandir au Canada
	Octobre 1996	Rapport d'évaluation de l'ELNEJ