



N° 92-405-XIF au catalogue

Catalogue de la Géographie, Recensement de 2001

Référence

Édition : Mars 2002



STATISTIQUE CANADA

GEO

STATISTICS CANADA



Statistique
Canada

Statistics
Canada

Canada



Catalogue de la Géographie, Recensement de 2001

Référence

Édition : Mars 2002

Publication autorisée par le ministre
responsable de Statistique Canada

©Ministre de l'Industrie, 2002

Tous droits réservés. Il est interdit de reproduire ou de transmettre le contenu du présent produit, sous quelque forme ou par quelque moyen que ce soit, enregistrement sur support magnétique, reproduction électronique, mécanique, photographique, ou autre, ou de l'emmagasiner dans un système de recouvrement, sans l'autorisation écrite préalable des Services de concession des droits de licence, Division de la commercialisation, Statistique Canada, Ottawa, Ontario, Canada K1A 0T6

Mars 2002

N° 92-405-XIF au catalogue

ISBN 0-662-86432-8

OTTAWA

Note de reconnaissance

Le succès du système statistique du Canada repose sur un partenariat bien établi entre Statistique Canada et la population, les entreprises, les administrations canadiennes et les autres organismes. Sans cette collaboration et cette bonne volonté, il serait impossible de produire des statistiques précises et actuelles.

Table de matières

	Page
Généralités	1
1. Produits de référence géographique	3
Glossaire illustré.....	3
GéoRecherche	3
Catalogue de la Géographie	4
Définitions géographiques (Dictionnaire du recensement de 2001).....	5
Guides de référence.....	5
Cartes de référence – Recensement de 2001	6
Cartes de référence – ensemble complet, recensement de 2001	6
Cartes de référence nationales	7
Carte de référence des circonscriptions électorales fédérales (Ordonnance de représentation de 1996)	8
Cartes de référence des divisions de recensement et des subdivisions de recensement	8
Cartes de référence des secteurs de recensement, selon la région métropolitaine de recensement ou l’agglomération de recensement	11
Cartes de référence des aires de diffusion, selon le secteur de recensement, pour les régions métropolitaines de recensement et les agglomérations de recensement.....	15
Cartes de référence des aires de diffusion, selon l’agglomération de recensement non divisée en secteurs de recensement.....	18
Cartes de référence des aires de diffusion, selon la division de recensement pour les régions à l’extérieur des régions métropolitaines de recensement et des agglomérations de recensement	24
Cartes thématiques – Recensement de 2001.....	27
Série de documents de travail de la géographie.....	28
Liste intérimaire des changements aux limites municipales, statut et noms	29
Classification géographique type	29
Classification géographique type. Volume I. La classification.....	29
Classification géographique type. Volume II. Cartes de référence	29
2. Produits de données géographiques	30
Tableaux nationaux d’ensemble – Recensement de 2001	30
GéoSuite, Recensement de 2001	32
GéoRecherche	34
Chiffres des codes postaux.....	35
3. Produits d’information spatiale	36
Fichiers des limites cartographiques (FLC), Recensement de 2001	37
Fichier des limites cartographiques des provinces et des territoires.....	38
Fichier des limites cartographiques des circonscriptions électorales fédérales (Ordonnance de représentation de 1996)	39
Fichiers des limites cartographiques des divisions de recensement et des régions économiques ...	40
Fichiers des limites cartographiques des subdivisions de recensement unifiées	40
Fichiers des limites cartographiques des subdivisions de recensement	41
Fichier des limites cartographiques des localités désignées	41
Fichier des limites cartographiques des régions métropolitaines de recensement et des agglomérations de recensement	42
Fichiers des limites cartographiques des secteurs de recensement	42
Fichier des limites cartographiques des régions urbaines	43
Fichiers des limites cartographiques des aires de diffusion.....	43
Fichier des limites des divisions de recensement – Écoumène de population, recensement de 2001.....	45
Fichier des limites des régions de tri d’acheminement	47

Fichiers du réseau routier (FRR), Recensement de 2001	48
Fichier schématique du réseau routier (FSRR), Recensement de 2001	49
4. Produits des attributs d'information	52
Fichier de conversion des codes postaux (FCCP).....	52
Fichier de conversion des codes postaux (FCCP) – mise à jour.....	53
Fichier des codes postaux par circonscriptions électorales fédérales (Ordonnance de représentation de 1996).....	55
Fichier des codes postaux par circonscriptions électorales fédérales (Ordonnance de représentation de 1996) – Mise à jour	55
5. Services géographiques.....	57
Service de création d'aires personnalisées (auparavant le Service de géocodage).....	57
Service géographique personnalisé.....	57
Cartes géographiques personnalisées.....	58
6. Autres produits et services géographiques connexes de Statistique Canada	59
Produits et services de la Division de l'agriculture.....	59
L'Écoumène agricole du Canada, 1996	59
Fichier numérique des limites des régions agricoles du recensement (RAR)	59
Programme d'analyse spatiale et d'applications géomatiques (ASAG).....	59
Services de l'environnement	61
Système d'information environnementale	61
Glossaire	62
Annexe 1 Hiérarchie des unités géographiques normalisées pour la diffusion, recensement de 2001	68
Annexe 2 Unités géographiques par province et territoire, recensement de 2001	69
Annexe 3 Centres de consultation régionaux de Statistique Canada	70
ENTENTE DE LICENCE D'UTILISATION FINALE	73
Commentaires sur les produits géographiques	74

Généralités

Statistique Canada tient à jour une base de données de référence géographique à l'appui des recensements de la population et de l'agriculture, de la Classification géographique type et d'autres programmes de Statistique Canada. Il élabore également des concepts géographiques, délimite les régions géographiques, publie des cartes et d'autres documents de référence, produit des fichiers sur CD-ROM et sur disquettes et offre des produits en ligne sur son site Web (www.statcan.ca) ainsi que divers services.

Aperçu

Les produits de la Division de la géographie pour le recensement de 2001 témoignent des changements apportés aux concepts géographiques, de la plus grande précision géométrique et des traits cartographiques plus précis (nappes d'eau, routes, noms des routes, etc.). Pour 2001, les Fichiers des limites cartographiques (FLC) remplacent les Fichiers numériques cartographiques (FNC), et les Fichiers numériques des limites (FNL) ont été abandonnés. Les nouveaux Fichiers du réseau routier (FRR), qui couvrent tout le Canada, remplacent les anciens fichiers du réseau routier, qui ne couvraient que les grands centres urbains du pays. Le Fichier de données de côté d'îlot (FDCI) n'est plus utilisé. Les cartes de référence et les autres produits géographiques sont offerts sur divers supports, y compris Internet. Les utilisateurs disposent d'outils pour trouver et visualiser la région géographique les intéressant sur Internet.

Les produits et services de la Division de la géographie sont énumérés et brièvement décrits dans le catalogue en ligne de Statistique Canada (à la page d'accueil du site Web, cliquez sur « Nos produits et services »). La présente édition¹ du *Catalogue de la Géographie, Recensement de 2001* reprend toute l'information du catalogue en ligne, à laquelle s'ajoutent d'autres renseignements. On y retrouve les principaux éléments des nouveautés des produits géographiques pour le recensement de 2001 et des illustrations de plusieurs produits. Le présent document comprend un glossaire des termes et expressions géographiques, le diagramme de la hiérarchie géographique ainsi que des tableaux montrant le nombre d'unités géographiques par province et territoire pour le recensement de 2001. On y trouvera aussi la liste des bureaux régionaux de Statistique Canada et l'« Entente de licence d'utilisation finale » de Statistique Canada.

Le Catalogue est divisé en fonction des catégories suivantes de produits et de services.

1. Produits de référence géographique

Un éventail complet d'outils et de produits de référence géographique sont offerts gratuitement sur Internet. De nombreux produits sont aussi offerts sur CD-ROM et sur support papier moyennant des frais minimes.

2. Produits de données géographiques

Les chiffres de population et des logements du recensement de 2001 sont offerts gratuitement sur Internet pour de nombreux niveaux géographiques. D'autre part, on peut acheter des tableaux ou des groupes de tableaux montrant les chiffres de population et des logements au Rayon des produits électroniques ou sur CD-ROM. GéoSuite est un outil de référence géographique offrant la série des chiffres de population et des logements du recensement de 2001 sur CD-ROM.

¹ La présente édition du Catalogue de la Géographie est diffusée le 12 mars 2002, date de diffusion prévue des premiers produits liés au recensement de 2001. Étant donné que les détails concernant certains produits qui devraient être diffusés en novembre 2002 ne sont pas encore arrêtés, une seconde édition du Catalogue est prévue plus tard en 2002.

3. Produits d'information spatiale

Les produits d'information spatiale offrent le profil et la localisation des traits géographiques pour la cartographie par ordinateur et les applications du Système d'information géographique (SIG). Le réseau routier, les limites et d'autres traits des régions géographiques normalisées sont disponibles.

4. Produits des attributs d'information

Les produits des attributs d'information comprennent le Fichier de conversion des codes postaux et le Fichier des codes postaux par circonscription électorale fédérale. Ces produits sont actuellement offerts avec les attributs du recensement de 1996. Ils seront diffusés à la fin de 2002 avec les attributs du recensement de 2001.

5. Services géographiques

En collaboration avec la Division de la géographie, les bureaux régionaux offrent des services personnalisés, notamment l'établissement des limites d'une région personnalisée à des fins d'extraction de données personnalisées (géocodage), des services de cartographie personnalisés et d'autres services de personnalisation de produits standards.

6. Autres produits et services géographiques connexes de Statistique Canada

Brève description des produits et services offerts par la Division de l'agriculture et la Division de l'environnement.

Prix et frais de livraison

Les prix cités dans le Catalogue ne comprennent pas la taxe de vente. Il n'y a aucuns frais de livraison pour les envois au Canada. Pour les envois à destination des États-Unis, des frais de 6 \$CAN pour chaque numéro ou article commandé s'appliquent. Pour les envois à destination des autres pays, des frais de 10 \$CAN pour chaque numéro ou article commandé s'appliquent. On peut obtenir des renseignements à jour en s'adressant au bureau régional de Statistique Canada le plus près. La liste des bureaux régionaux et de leurs coordonnées se trouve à l'annexe 3.

1. Produits de référence géographique

Les produits de référence géographiques aident les utilisateurs à mieux comprendre les concepts géographiques et à localiser les régions géographiques correspondant à leurs besoins en matière de données du recensement et d'autres données.

Nouveau!

- Le site Web de Statistique Canada (www.statcan.ca) comprend une nouvelle page (Découvrez la géographie du recensement) donnant un accès direct à tous les produits et outils géographiques gratuits.
- Un glossaire illustré des termes et expressions, des définitions détaillées, des cartes, des guides des produits géographiques et des documents de recherche sont offerts gratuitement sur le site Web de Statistique Canada.

Les produits de référence pour le recensement de 2001 seront disponibles à compter du 12 mars 2002. Ils sont décrits en détail ci-dessous.

Glossaire illustré

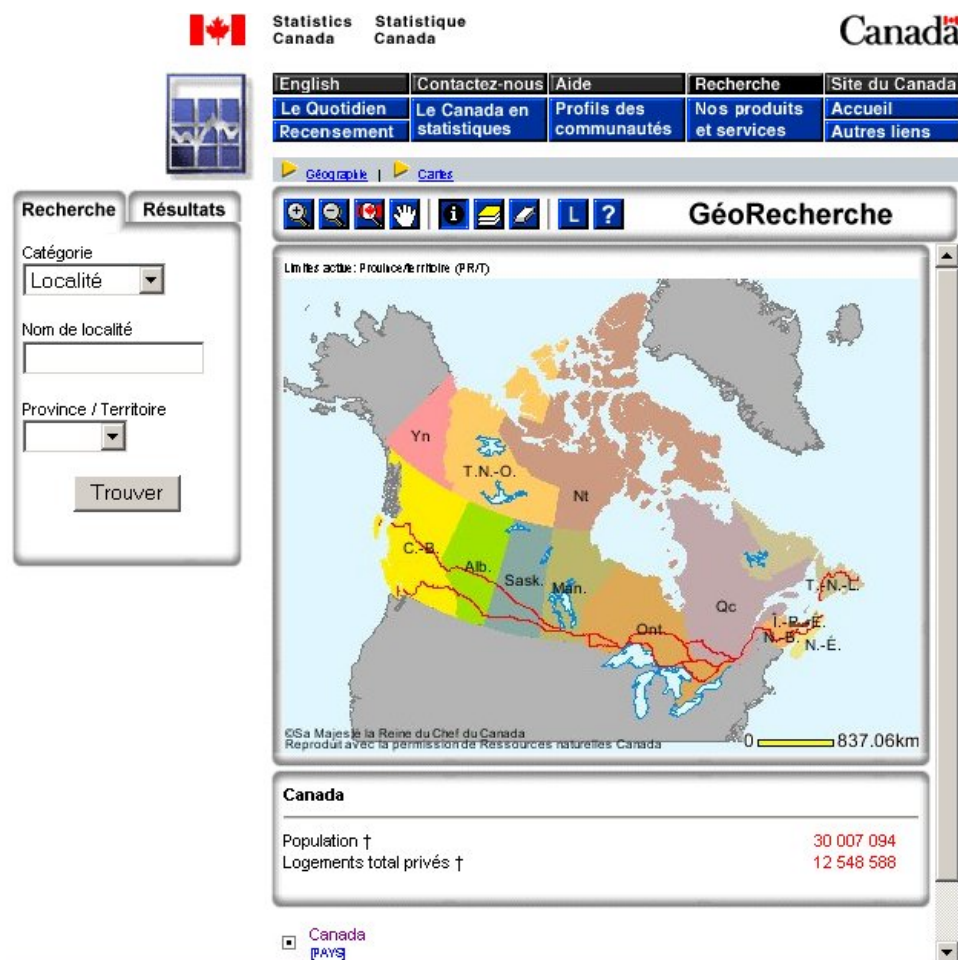
Les personnes qui consultent le site de la Division de la géographie ont accès à un glossaire illustré présentant des concepts géographiques, des produits et des services ainsi que des liens vers des didacticiels et des définitions détaillées. Pour consulter le glossaire, rendez-vous au secteur de la géographie du recensement du site Web de Statistique Canada.

GéoRecherche

GéoRecherche est un nouvel outil Internet qui permet de trouver facilement n'importe quel endroit au Canada, de le visualiser sur une carte ainsi que d'obtenir des renseignements géographiques de base de même que des données sur la population et les logements pour cet endroit. Il suffit de cliquer et de faire un zoom sur une carte du Canada ou de faire une recherche par endroit, nom de rue, intersection de rues ou code postal. GéoRecherche trouve et affiche la carte appropriée montrant les limites et d'autres traits. De plus, il affiche automatiquement les chiffres de population et des logements pour l'endroit sélectionné, et il indique le type de région géographique et ses liens avec les autres régions. Les couches de données sur les limites affichées comprennent l'aire de diffusion, le secteur de recensement (s'il est disponible), la subdivision de recensement, la division de recensement, l'agglomération de recensement, la région métropolitaine de recensement, la région urbaine, la province et le territoire. GéoRecherche sera mis à la disposition du public à compter de mars 2002. Rendez-vous au secteur de la géographie du recensement du site Web de Statistique Canada.

N° au catalogue	Support	Langue	Prix
97C0013	Internet	Français	Gratuit
97C0013	Internet	Anglais	Gratuit

Figure 1. Fenêtre de GéoRecherche sur le site Internet de Statistique Canada



Catalogue de la Géographie

Le Catalogue de la Géographie, Recensement de 2001 décrit les produits et services géographiques offerts par Statistique Canada pour le recensement de 2001. Il contient des renseignements supplémentaires, des illustrations et un glossaire qui ne sont pas disponibles dans le catalogue en ligne de Statistique Canada (« Nos produits et services » à la page d'accueil de Statistique Canada).

Numéro au catalogue	Support	Langue	Prix
92-405-XIF01000 (ISBN: 0-662-86432-8)	Internet	Français	Gratuit
92-405-XIE01000 (ISBN: 0-662-31267-8)	Internet	Anglais	Gratuit
92-405-XPF01000 (ISBN: 0-662-86330-5)	Imprimé	Français	10 \$
92-405-XPE01000 (ISBN: 0-662-31266-X)	Imprimé	Anglais	10 \$

Définitions géographiques (Dictionnaire du recensement de 2001)

La section sur la géographie du Dictionnaire du recensement de 2001 présente un aperçu des nouveautés de 2001 et les définitions de 50 concepts, produits et termes géographiques. Les définitions comprennent une description détaillée de chaque terme, les règles de délimitation, le cas échéant, des notes spéciales et de l'information sur la qualité des données ou les applications pertinentes. On y trouvera également des renseignements chronologiques de même qu'un index détaillé. La version sur Internet sera disponible le 12 mars 2002, et la version sur support papier devrait paraître en août 2002.

N° au catalogue	Support	Langue	Prix
92-378-XIF01000	Internet	Français	Gratuit
92-378-XIE01000	Internet	Anglais	Gratuit
92-378-XPF01000	Imprimé	Français	25 \$
92-378-XPE01000	Imprimé	Anglais	25 \$

Guides de référence

La plupart des produits de la Division de la géographie sont accompagnés de guides de référence gratuits décrivant le contenu et les applications du produit et contenant des renseignements sur la qualité des données et les clichés d'enregistrement, entre autres. Ce sont des fichiers PDF offerts avec les produits. Ils sont également accessibles en ligne.

D'autres produits comme les tableaux nationaux d'ensemble et GéoSuite comprennent des fichiers d'aide et des didacticiels auxquels les utilisateurs peuvent avoir accès en ligne pendant qu'ils consultent les produits.

Voici la liste des guides de référence accompagnant les produits du recensement de 2001. Rendez-vous à la section de la géographie du recensement du site Web de Statistique Canada.

N° au catalogue	Titre	Support	Prix
92F0149GIF01000	Cartes de référence des divisions de recensement et des subdivisions de recensement, Guide de référence	Internet	Gratuit
92F0145GIF01000	Cartes de référence des secteurs de recensement, Guide de référence	Internet	Gratuit
92F0146GIF01000	Cartes de référence des aires de diffusion, Guide de référence	Internet	Gratuit
92F0171GIF01000	Fichiers des limites cartographiques, Guide de référence	Internet	Gratuit
92F0159GIF01000	Fichier des limites des divisions de recensement – Écoumène de la population, Guide de référence	Internet	Gratuit
92F0157GIF01000	Fichiers du réseau routier, Guide de référence	Internet	Gratuit
92F0158GIF01000	Fichiers schématiques du réseau routier, Guide de référence	Internet	Gratuit
92F0150GIF01000	GéoSuite, Guide de référence	Internet	Gratuit

Cartes de référence – Recensement de 2001

Les cartes de référence indiquent l'emplacement des régions géographiques pour lesquelles des données du recensement sont totalisées et diffusées. Elles affichent les limites, les noms et les codes des régions géographiques normalisées ainsi que les principaux traits culturels et physiques, comme les routes, les voies ferrées, les littoraux, les rivières et les lacs.

Nouveau!

- Les cartes de référence individuelles peuvent être visualisées sur Internet (www.statcan.ca) et téléchargées gratuitement (fichiers PDF).
- On peut acheter les cartes de référence sur CD-ROM (fichiers PDF) aux bureaux régionaux. L'ensemble complet des cartes de référence pour 2001 est offert sur demande à 250 dollars. Le prix minimum des commandes personnalisées est fixé à 70 dollars.
- On peut aussi acheter des cartes de référence sur support papier. Le prix minimum est de 70 dollars. Contacter le bureau régional le plus près pour plus de détails.
- Les guides de référence des cartes peuvent être visualisés sur Internet et téléchargés gratuitement (fichiers PDF). Ils sont aussi offerts gratuitement à l'achat de cartes.
- Les cartes des aires de diffusion (AD) remplacent les cartes des secteurs de dénombrement (SD), qui ne sont plus publiées. Trois ensembles de cartes des AD couvrent tout le pays au niveau de détail approprié.
- La série de cartes des circonscriptions électorales fédérales/secteurs de dénombrement est abandonnée pour 2001.

Plus de 7 000 cartes de référence sont disponibles pour le recensement de 2001. Compte tenu des diverses tailles des régions géographiques, différentes échelles et couvertures de carte sont requises pour montrer le niveau de détail approprié. On trouvera ci-dessous la description de chaque série de cartes.

Cartes de référence – ensemble complet, recensement de 2001

La série complète des cartes de référence du recensement de 2001 est offerte sur demande en format PDF sur CD-ROM.

N° au catalogue	Support	Langue	Prix
92F0172XCB01000	CD-ROM	Bilingue	250 \$

Cartes de référence nationales

Pour le recensement de 2001, quatre cartes nationales (couvrant tout le Canada) produit par Statistique Canada montrent les divisions de recensement, les régions économiques, les régions métropolitaines de recensement, les agglomérations de recensement et la Classification des secteurs statistiques.

Divisions de recensement, 2001

La carte montre les limites et les codes des divisions de recensement (DR) dans chaque province et territoire ainsi que les principaux lacs et rivières en arrière-plan. Elle comprend aussi la liste des DR par numéro de code, selon la province et le territoire. La carte est produite à une échelle de 1/10 000 000 (avec un carton intérieur du sud du Québec et du sud de l'Ontario à une échelle de 1/5 000 000) et mesurent approximativement 91 cm sur 66 cm (36 po sur 26 po). La taille approximative du fichier PDF est de 1,2 Mo.

Régions économiques et divisions de recensement, 2001

La carte montre les limites et les codes des régions économiques (RE) et des divisions de recensement (DR) dans chaque province et territoire. Elle comprend aussi, selon la province et le territoire, la liste des RE par numéro de code ainsi que les codes (par ordre numérique) et les noms des DR qui les composent. La carte est produite à une échelle de 1/10 000 000 (avec un carton intérieur du sud du Québec et du sud de l'Ontario à une échelle de 1/5 000 000) et mesurent approximativement 91 cm sur 66 cm (36 po sur 26 po). La taille approximative du fichier PDF est de 1,4 Mo.

Régions métropolitaines de recensement et agglomérations de recensement, 2001

La carte montre l'emplacement général des régions métropolitaines de recensement (RMR) et des agglomérations de recensement (AR) dans chaque province et territoire, les gros points représentant les RMR et les petits points, les AR. Elle comprend aussi la liste des RMR/AR par numéro de code, selon la province et le territoire. La carte est produite à une échelle de 1/10 000 000 (avec un carton intérieur du sud du Québec et du sud de l'Ontario à une échelle de 1/5 000 000) et mesurent approximativement 91 cm sur 66 cm (36 po sur 26 po). La taille approximative du fichier PDF est de 1,3 Mo.

Classification des secteurs statistiques, subdivisions de recensement, 2001

La carte montre les subdivisions de recensement (SDR) classées par couleur selon la catégorie qui leur a été attribuée dans la Classification des secteurs statistiques (CSS). Les catégories de la CSS sont les suivantes : composante d'une région métropolitaine de recensement/agglomération de recensement, composante d'une zone d'influence (forte, modérée, faible, sans influence) des régions métropolitaines de recensement et des agglomérations de recensement ou composante du nord (Nunavut, Territoires du Nord-Ouest et Yukon). La carte est produite à une échelle de 1/10 000 000 (avec un carton intérieur du sud du Québec et du sud de l'Ontario à une échelle de 1/5 000 000) et mesurent approximativement 91 cm sur 66 cm (36 po sur 26 po). La taille approximative du fichier PDF est de 4,3 Mo.

N° au catalogue	Support	Langue	Prix
92F0144XIB01000	Internet	Bilingue	Gratuit
92F0144XCB01000	CD-ROM	Bilingue	70 \$ minimum
92F0144XPB01000	Impression sur demande	Bilingue	70 \$ minimum

Note sur le prix : La série complète des cartes de référence du recensement de 2001 est offerte sur demande en format PDF sur CD-ROM pour 250 \$ (n° 92F0172XCB au catalogue). Le prix minimum pour des commandes personnalisées est 70 \$. Communiquez avec le bureau régional le plus proche pour obtenir des renseignements détaillés.

Carte de référence des circonscriptions électorales fédérales (Ordonnance de représentation de 1996)

Cette carte nationale montre les limites, les noms et les codes des circonscriptions électorales fédérales (CÉF) selon l'Ordonnance de représentation de 1996 ainsi que les principaux lacs et rivières en arrière-plan. Des cartons intérieurs montrent les régions plus denses de façon plus détaillée. La carte des CÉF a été produite par Ressources naturelles Canada pour Élections Canada. Elle mesure approximativement 28 cm sur 79 cm (11 po sur 31 po).

N° au catalogue	Support	Langue	Prix
92F0152XIE01000	Internet	Anglais	Gratuit
92F0152XIF01000	Internet	Français	Gratuit
92F0152XCE01000	CD-ROM	Anglais	70 \$ minimum
92F0152XCF01000	CD-ROM	Français	70 \$ minimum
92F0152XPE01000	Impression sur demande	Anglais	70 \$ minimum
92F0152XPF01000	Impression sur demande	Français	70 \$ minimum

Note sur le prix : La série complète des cartes de référence du recensement de 2001 est offerte sur demande en format PDF sur CD-ROM pour 250 \$ (n° 92F0172XCB au catalogue). Le prix minimum pour des commandes personnalisées est 70 \$. Communiquez avec le bureau régional le plus proche pour obtenir des renseignements détaillés.

Cartes de référence des divisions de recensement et des subdivisions de recensement

La série de cartes de référence des divisions de recensement et des subdivisions de recensement couvre la totalité du Canada, selon la province et le territoire. Les cartes montrent les limites, les noms et les codes des divisions de recensement (par exemple les comtés et les districts régionaux) et des subdivisions de recensement (par exemple les villes, les villages, les autres entités municipales, les cantons et les réserves indiennes). Elles montrent aussi les limites des régions métropolitaines de recensement et des agglomérations de recensement. La série comprend 22 cartes. Les échelles des cartes vont de 1/310 000 à 1/3 500 000 et leurs dimensions maximales sont d'environ 145 cm sur 99 cm (57 po sur 39 po). Voir la figure 2 et le tableau 1. Les cartes ressemblent en général à celles de 1996. Un guide de référence est disponible (92F0149GIF).

Nota : La série complète des cartes de DR/SDR est incluse dans le volume II de la *Classification géographique type* (n° 12-572-XPB au catalogue). Cette publication comprend également trois cartes du Canada à l'échelle 1/10 000 000, dont une montre les divisions de recensement, une autre les régions économiques et les divisions de recensement et une dernière qui indique l'emplacement des régions métropolitaines de recensement et des agglomérations de recensement à l'aide de points.

N° au catalogue	Support	Langue	Prix
92F0149XIB01000	Internet	Bilingue	Gratuit
92F0149XCB01000	CD-ROM	Bilingue	70 \$ minimum
92F0149XPB01000	Impression sur demande	Bilingue	70 \$ minimum

Note sur le prix : La série complète des cartes de référence du recensement de 2001 est offerte sur demande en format PDF sur CD-ROM pour 250 \$ (n° 92F0172XCB au catalogue). Le prix minimum pour des commandes personnalisées est 70 \$. Communiquez avec le bureau régional le plus proche pour obtenir des renseignements détaillés.

Figure 2. Index aux cartes de référence des divisions de recensement et des subdivisions de recensement

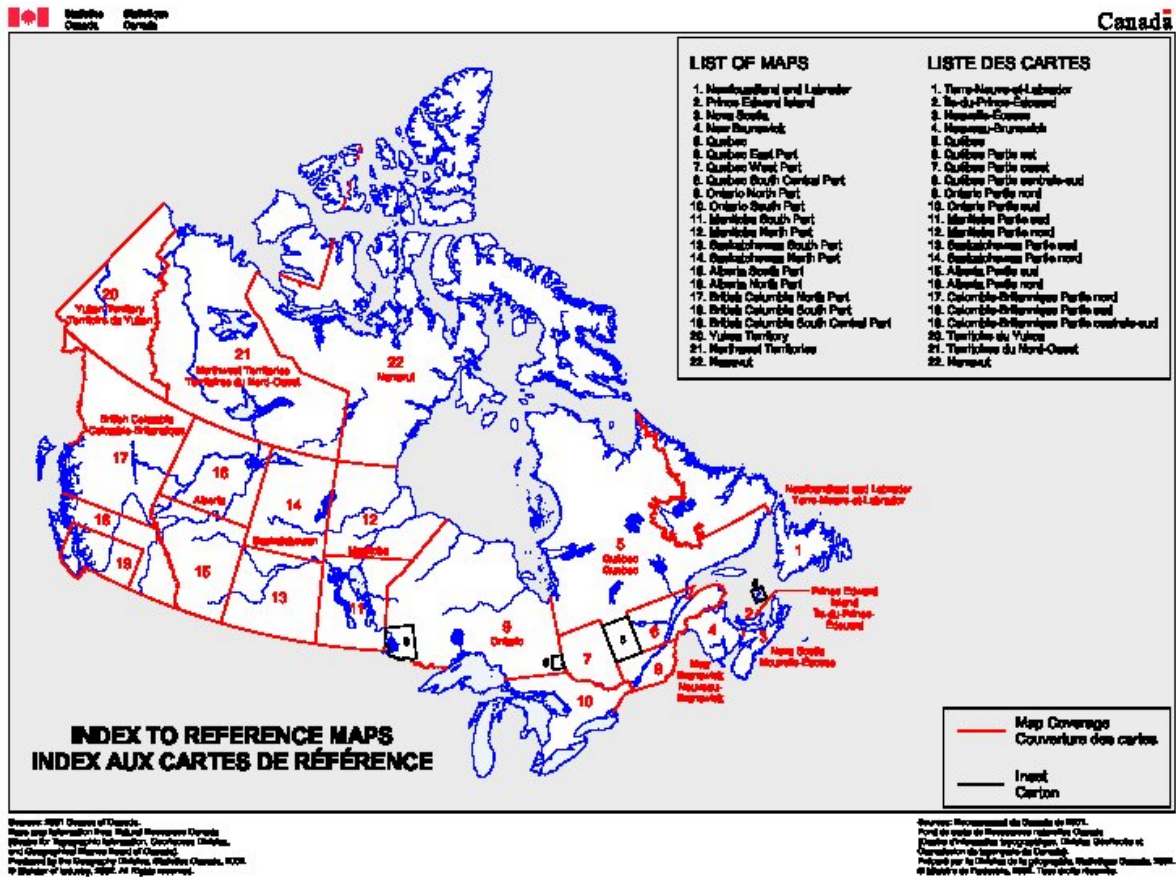


Tableau 1. Cartes de référence des divisions et des subdivisions de recensement, par province et territoire (n^{os} 92F0148XCB, 92F0148XIB et 92F0148XPB au catalogue)

N ^o de la carte	Titre de la carte	Échelle	Dimensions approximatives				Taille approx. du fichier PDF (Mo)
			centimètres		pouces		
			Largeur	Hauteur	Largeur	Hauteur	
1	Terre-Neuve-et-Labrador*	1:700 000	100,3	107,3	39,5	42,3	2,1
2	Île-du-Prince-Édouard	1:310 000	78,1	59,1	30,8	23,3	0,3
3	Nouvelle-Écosse	1:800 000	82,6	69,9	32,5	27,5	0,7
4	Nouveau-Brunswick	1:600 000	88,9	85,1	35,0	33,5	0,7
5	Québec*	1:2 500 000	97,8	93,3	38,5	36,8	4,5
6	Québec Partie est	1:600 000	121,9	58,4	48,0	23,0	1,1
7	Québec Partie ouest	1:600 000	67,3	90,2	26,5	35,5	1,3
8	Québec Partie centrale-sud	1:350 000	135,9	80,6	53,5	31,8	2,6
9	Ontario Partie nord	1:1 500 000	127,6	85,7	50,3	33,8	1,9
10	Ontario Partie sud*	1:750 000	134,0	101,6	52,8	40,0	1,8
11	Manitoba Partie sud	1:850 000	102,9	85,1	40,5	33,5	1,0
12	Manitoba Partie nord	1:850 000	113,7	88,3	44,8	34,8	0,9
13	Saskatchewan Partie sud	1:850 000	98,4	79,4	38,8	31,3	0,9
14	Saskatchewan Partie nord*	1:850 000	95,3	94,0	37,5	37,0	0,8
15	Alberta Partie sud*	1:850 000	108,0	94,6	42,5	37,3	1,0
16	Alberta Partie nord	1:850 000	102,2	80,0	40,3	31,5	0,5
17	Colombie-Britannique Partie nord*	1:1 000 000	119,4	114,9	47,0	45,3	2,4
18	Colombie-Britannique Partie sud	1:1 000 000	119,4	62,9	47,0	24,8	1,8
19	Colombie-Britannique Partie centrale-sud*	1:375 000	144,8	99,1	57,0	39,0	1,9
20	Territoire du Yukon	1:1 500 000	76,2	85,7	30,0	33,8	1,1
21	Territoires du Nord-Ouest	1:3 500 000	61,0	72,4	24,0	28,5	4,1
22	Nunavut	1:3 500 000	84,5	114,3	33,3	45,0	10,5

*Cartes surdimensionnées : largeur et hauteur supérieures à 91 cm (36 pouces).

Cartes de référence des secteurs de recensement, selon la région métropolitaine de recensement ou l'agglomération de recensement

La série de cartes de référence des secteurs de recensement² couvre la totalité des 27 régions métropolitaines de recensement (RMR) et des 19 agglomérations de recensement (AR) subdivisées en secteurs de recensement. Les cartes montrent les limites et les noms des secteurs de recensement et des subdivisions de recensement ainsi que les noyaux urbains, les banlieues urbaines et les banlieues rurales des RMR ou des AR. Elles comportent des renseignements en arrière-plan tels que des rivières, des lacs, des voies ferrées, les limites provinciales et d'autres traits importants. La série comprend 73 cartes, et une, deux, trois ou quatre d'entre elles couvrent chaque RMR ou AR (voir le tableau 2). Elles sont produites à une échelle allant de 1/25 000 à 1/2 000 000 et leurs dimensions maximales sont d'environ 91 cm sur 101 cm (36 po sur 40 po). Un guide de référence est disponible (92F0145GIF).

Nota : Les publications de la série des Profils des secteurs de recensement renferment des cartes correspondantes pour chaque région métropolitaine de recensement et chaque agglomération de recensement.

N° au catalogue	Support	Langue	Prix
92F0145XIB01000	Internet	Bilingue	Gratuit
92F0145XCB01000	CD-ROM	Bilingue	70 \$ minimum
92F0145XPB01000	Impression sur demande	Bilingue	70 \$ minimum

Note sur le prix : La série complète des cartes de référence du recensement de 2001 est offerte sur demande en format PDF sur CD-ROM pour 250 \$ (n° 92F0172XCB au catalogue). Le prix minimum pour des commandes personnalisées est 70 \$. Communiquez avec le bureau régional le plus proche pour obtenir des renseignements détaillés.

² Correspondent aux cartes de référence des régions métropolitaines de recensement, des agglomérations de recensement et des secteurs de recensement pour le recensement de 1996.

Figure 3. Exemple d'une carte de référence des secteurs de recensement

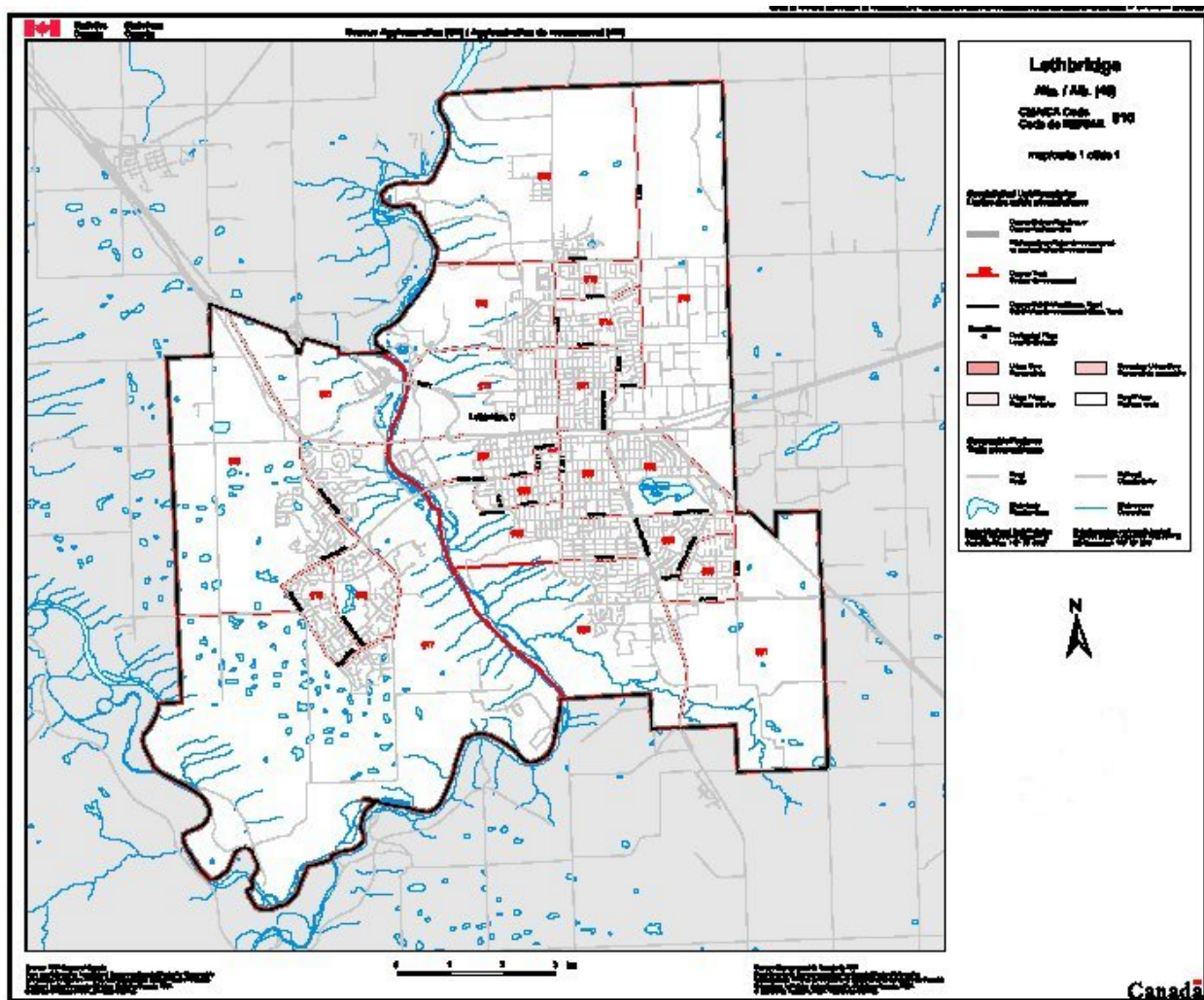


Figure 4. Partie d'une carte de référence d'un secteur de recensement

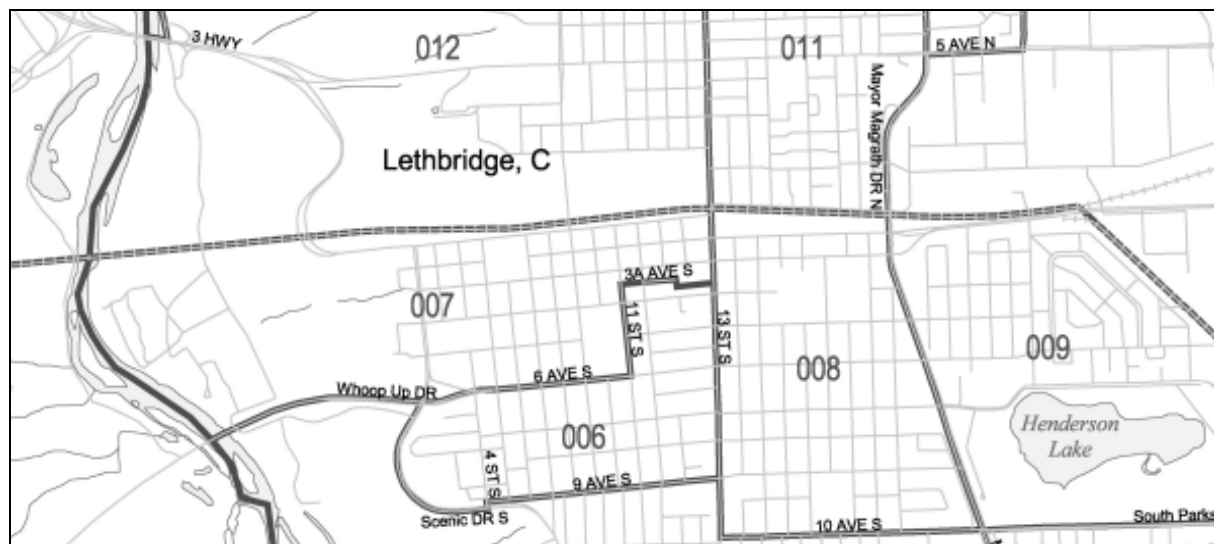


Tableau 2. Cartes de référence des secteurs de recensement, par région métropolitaine de recensement (RMR) et agglomération de recensement (AR) (n^{os} 92F0145XCB, 92F0145XIB et 92F0145XPB au catalogue)

RMR et AR	Carte	Taille des fichiers PDF (KB)	Dimensions approximatives	
			centimètres	pouces
Abbotsford, C.-B. (RMR)	1	614	102,1 x 91,9	40,2 x 36,2
Barrie, Ont. (AR)	1	1 725	57,6 x 37,3	22,7 x 14,7
Belleville, Ont. (AR)	1	1 143	57,6 x 47,5	22,7 x 18,7
	2	410	57,6 x 37,3	22,7 x 14,7
Brantford, Ont. (AR)	1	246	57,6 x 37,3	22,7 x 14,7
Calgary, Alb. (RMR)	1	1 350	57,6 x 47,5	22,7 x 18,7
	2	765	64,0 x 66,5	25,2 x 26,2
Chicoutimi – Jonquière, Qc (RMR)	1	2 086	64,0 x 66,5	25,2 x 26,2
Drummondville, Qc (AR)	1	662	64,0 x 66,5	25,2 x 26,2
Edmonton, Alb. (RMR)	1	2 101	81,8 x 71,6	32,2 x 28,2
	2	734	81,8 x 71,6	32,2 x 28,2
Granby, Qc (AR)	1	460	57,6 x 47,5	22,7 x 18,7
Greater Sudbury, Ont. (RMR)	1	1 183	47,5 x 47,5	18,7 x 18,7
	2	230	57,6 x 47,5	22,7 x 18,7
Guelph, Ont. (AR)	1	539	57,6 x 47,5	22,7 x 18,7
Halifax, N.-É. (RMR)	1	2 580	57,6 x 47,5	22,7 x 18,7
	2	801	81,8 x 71,6	32,2 x 28,2
Hamilton, Ont. (RMR)	1	1 050	57,6 x 37,3	22,7 x 14,7
	2	670	76,7 x 53,8	30,2 x 21,2
Kamloops, C.-B. (AR)	1	1 982	64,0 x 66,5	25,2 x 26,2
Kelowna, C.-B. (AR)	1	1 485	64,0 x 66,5	25,2 x 26,2
Kingston, Ont. (RMR)	1	1 955	47,5 x 47,5	18,7 x 18,7
	2	374	57,6 x 37,3	22,7 x 14,7
Kitchener, Ont. (RMR)	1	884	47,5 x 47,5	18,7 x 18,7
	2	587	76,7 x 53,8	30,2 x 21,2
Lethbridge, Alb. (AR)	1	233	57,6 x 47,5	22,7 x 18,7
London, Ont. (RMR)	1	1 600	57,6 x 47,5	22,7 x 18,7
	2	369	57,6 x 47,5	22,7 x 18,7
Medicine Hat, Alb. (AR)	1	766	47,5 x 47,5	18,7 x 18,7
Moncton, N.-B. (AR)	1	955	57,6 x 47,5	22,7 x 18,7
	2	261	57,6 x 37,3	22,7 x 14,7
Montréal, Qc (RMR)	1	4 586	81,8 x 71,6	32,2 x 28,2
	2	1 293	81,8 x 71,6	32,2 x 28,2
	3	2 049	102,1 x 91,9	40,2 x 36,2
Nanaimo, C.-B. (AR)	1	1 727	64,0 x 66,5	25,2 x 26,2
North Bay, Ont. (AR)	1	1 425	76,7 x 53,8	30,2 x 21,2
Oshawa, Ont. (RMR)	1	478	57,6 x 47,5	22,7 x 18,7
	2	244	57,6 x 37,3	22,7 x 14,7
Ottawa – Hull, Ont. (RMR)	1	3 118	81,8 x 71,6	32,2 x 28,2
	2	957	81,8 x 71,6	32,2 x 28,2
Peterborough, Ont. (AR)	1	1 505	81,8 x 71,6	32,2 x 28,2
Prince George, C.-B. (AR)	1	1 680	64,0 x 66,5	25,2 x 26,2
Québec, Qc (RMR)	1	3 032	102,1 x 91,9	40,2 x 36,2
	2	579	81,8 x 71,6	32,2 x 28,2

RMR et AR	Carte	Taille des fichiers PDF (KB)	Dimensions approximatives	
			centimètres	pouces
Red Deer, Alb. (AR)	1	157	47,5 x 47,5	18,7 x 18,7
Regina, Sask. (RMR)	1	843	57,6 x 47,5	22,7 x 18,7
	2	212	57,6 x 47,5	22,7 x 18,7
Saint-Jean-sur-Richelieu, Qc (AR)	1	362	57,6 x 47,5	22,7 x 18,7
Saint John, N.-B. (RMR)	1	1 536	57,6 x 37,3	22,7 x 14,7
	2	667	81,8 x 71,6	32,2 x 28,2
Sarnia, Ont. (AR)	1	789	57,6 x 37,3	22,7 x 14,7
Saskatoon, Sask. (RMR)	1	697	57,6 x 47,5	22,7 x 18,7
	2	256	57,6 x 47,5	22,7 x 18,7
Sault Ste. Marie, Ont. (AR)	1	528	76,7 x 53,8	30,2 x 21,2
Sherbrooke, Qc (RMR)	1	1 131	57,6 x 47,5	22,7 x 18,7
	2	285	57,6 x 37,3	22,7 x 14,7
St. Catharines – Niagara, Ont. (RMR)	1	925	102,1 x 91,9	40,2 x 36,2
St. John's, T.-N.-L. (RMR)	1	1 069	47,5 x 47,5	18,7 x 18,7
	2	613	57,6 x 47,5	22,7 x 18,7
Thunder Bay, Ont. (RMR)	1	1 183	81,8 x 71,6	32,2 x 28,2
Toronto, Ont. (RMR)	1	5 395	102,1 x 91,9	40,2 x 36,2
	2	1 191	102,1 x 91,9	40,2 x 36,2
	3	1 108	81,8 x 71,6	32,2 x 28,2
Trois-Rivières, Qc (RMR)	1	961	57,6 x 37,3	22,7 x 14,7
	2	228	57,6 x 47,5	22,7 x 18,7
Vancouver, C.-B. (RMR)	1	2 007	76,7 x 53,8	30,2 x 21,2
	2	950	81,8 x 71,6	32,2 x 28,2
	3	584	64,0 x 66,5	25,2 x 26,2
Victoria, C.-B. (RMR)	1	828	57,6 x 37,3	22,7 x 14,7
	2	349	57,6 x 37,3	22,7 x 14,7
Windsor, Ont. (RMR)	1	1 040	64,0 x 66,5	25,2 x 26,2
Winnipeg, Man. (RMR)	1	1 145	57,6 x 47,5	22,7 x 18,7
	2	552	81,8 x 71,6	32,2 x 28,2
Total	73			

Cartes de référence des aires de diffusion, selon le secteur de recensement, pour les régions métropolitaines de recensement et les agglomérations de recensement

La série de cartes de référence des aires de diffusion selon le secteur de recensement³ couvre la totalité des 27 régions métropolitaines de recensement (RMR) et des 19 agglomérations de recensement (AR) comprises dans le programme des secteurs de recensement. Chacune des cartes de la série couvre un secteur de recensement (SR) et montre les limites et les codes des aires de diffusion de celui-ci. La carte montre également les limites des secteurs de recensement, des subdivisions de recensement, des régions métropolitaines de recensement et des agglomérations de recensement ainsi que des réseaux routiers détaillés et d'autres traits visibles (par exemple les rivières, les lacs et les voies ferrées) en arrière-plan.

La série comprend 6 154 cartes (voir le Tableau 3). Chaque carte mesure approximativement 27 cm sur 43 cm (11 po sur 17 po). L'échelle des cartes peut varier selon la taille du secteur de recensement, de sorte qu'elles ne peuvent être découpées et collées ensemble. Les secteurs de recensement qui renferment trop de renseignements pour qu'on puisse les présenter sur une carte sont divisés en deux cartes ou plus. Aucuns frais supplémentaires ne sont exigés pour les cartes de surplus des secteurs de recensement divisés en plusieurs parties. Un guide de référence est disponible (92F0146GIF).

Nota : Des cartes de référence des aires de diffusion sont aussi offertes pour les petits centres urbains, c'est-à-dire les agglomérations de recensement non divisées en secteurs de recensement (92F0147XCB, 92F0147XIB, 92F0147XPB), et selon la division de recensement pour les régions à l'extérieur des régions métropolitaines de recensement et des agglomérations de recensement (92F0148XCB, 92F0148XIB, 92F0148XPB). Ensemble, ces trois séries de cartes des aires de diffusion couvrent la totalité du Canada.

N° au catalogue	Support	Langue	Prix	Taille des fichiers PDF
92F0146XIB01000	Internet	Bilingue	Free	
92F0146XCB01000	CD-ROM	Bilingue	70 \$ minimum	
92F0146XPB01000	Impression sur demande	Bilingue	70 \$ minimum	

Note sur le prix : La série complète des cartes de référence du recensement de 2001 est offerte sur demande en format PDF sur CD-ROM pour 250 \$ (n° 92F0172XCB au catalogue). Le prix minimum pour des commandes personnalisées est 70 \$. Communiquez avec le bureau régional le plus proche pour obtenir des renseignements détaillés.

³ Correspondent à une série de cartes similaires pour le recensement de 1996 : Cartes de référence des secteurs de dénombrement (SD) dans les grands centres urbains.

Figure 5. Exemple d'une Carte de référence des aires de diffusion selon le secteur de recensement

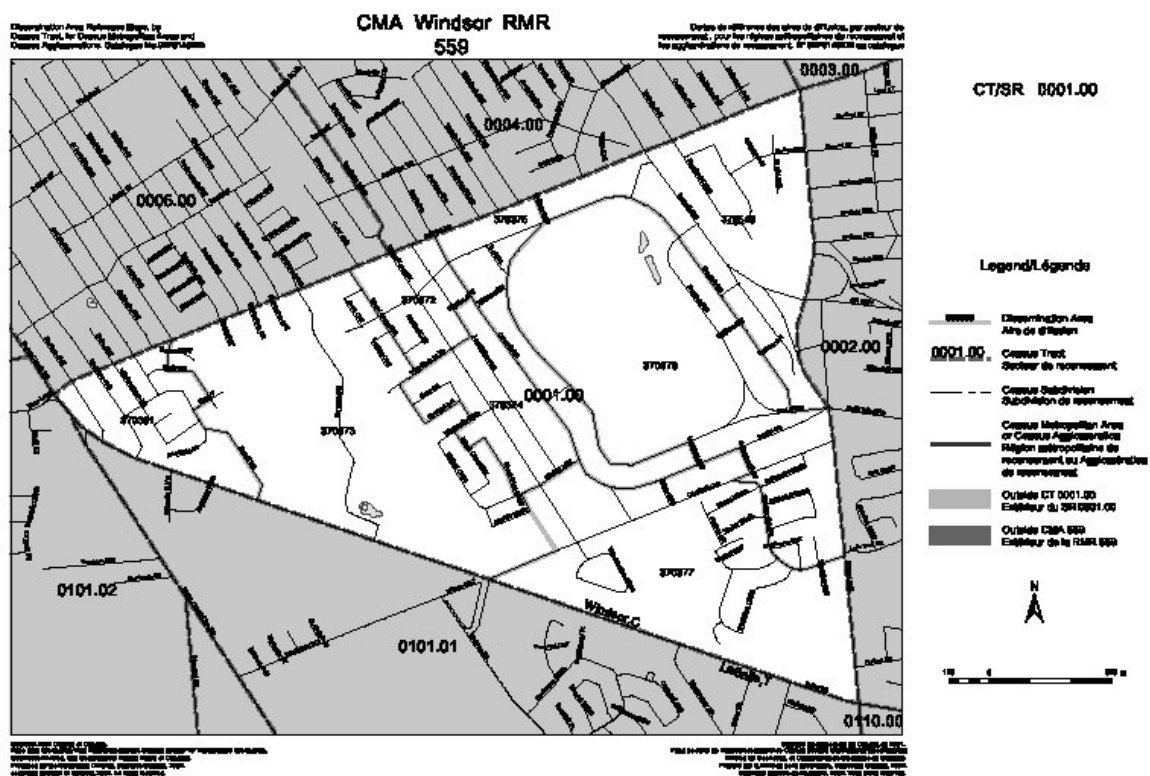


Figure 6. Partie d'une carte de référence des aires de diffusion selon le secteur de recensement

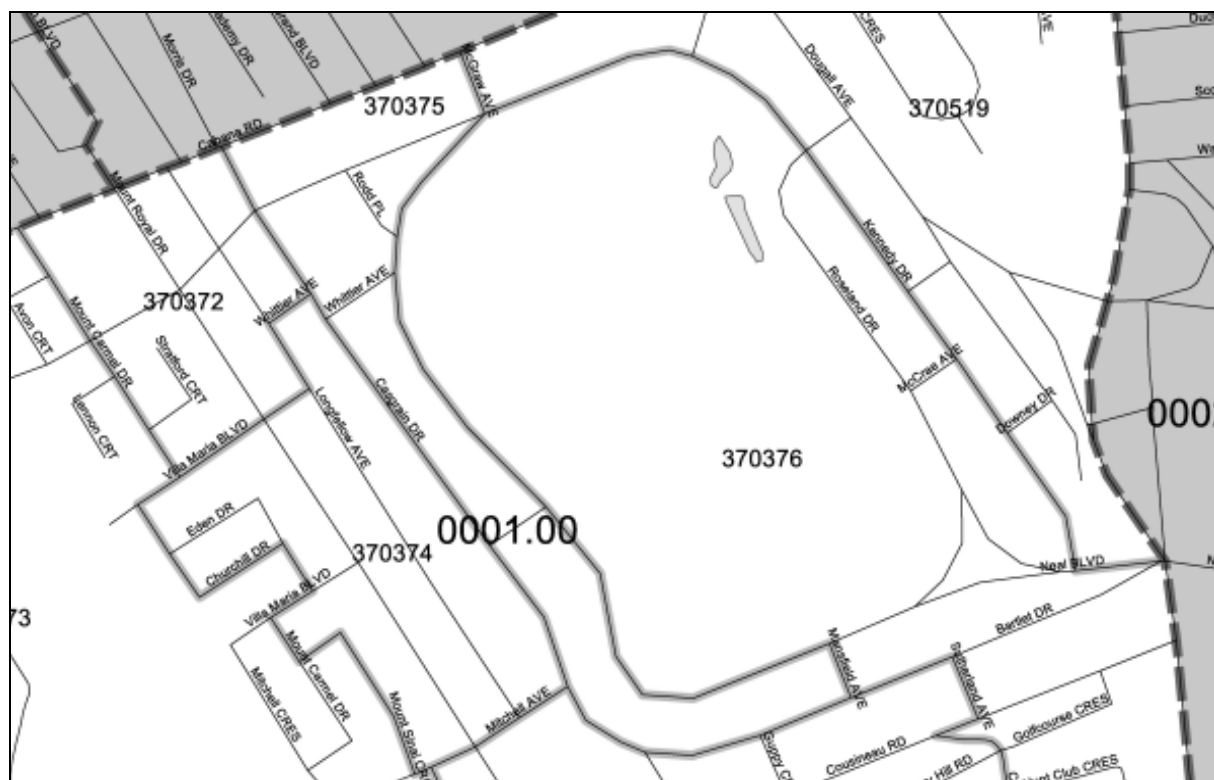


Tableau 3. Cartes de référence des aires de diffusion selon des secteurs de recensement (N^{os} 92F0146XCB, 92F0146XIB et 92F0146XPB au catalogue)

Région métropolitaine de recensement (RMR) ou agglomération de recensement (AR)		Nombre des secteurs de recensement	Nombre de fichiers PDF	Taille totale des fichiers PDF (Mo)
Code	Nom			
932	Abbotsford, C.-B. (RMR)	35	37	5,7
568	Barrie, Ont. (AR)	28	54	25,2
522	Belleville, Ont. (AR)	33	47	21,6
543	Brantford, Ont. (AR)	19	23	17,7
825	Calgary, Alb. (RMR)	193	265	16,6
408	Chicoutimi – Jonquière, Qc (RMR)	36	51	14,4
447	Drummondville, Qc (AR)	15	28	4,2
835	Edmonton, Alb. (RMR)	211	279	23,5
450	Granby, Qc (AR)	17	29	4,9
580	Greater Sudbury, Ont. (RMR)	42	79	44,2
550	Guelph, Ont. (AR)	23	41	12,3
205	Halifax, N.-É. (RMR)	86	118	47,8
537	Hamilton, Ont. (RMR)	172	200	48,5
925	Kamloops, C.-B. (AR)	26	60	13,3
915	Kelowna, C.-B. (AR)	35	63	10,2
521	Kingston, Ont. (RMR)	40	55	44,1
541	Kitchener, Ont. (RMR)	91	117	46,5
810	Lethbridge, Alb. (AR)	21	23	1,3
555	London, Ont. (RMR)	101	123	20,0
805	Medicine Hat, Alb. (AR)	16	38	3,0
305	Moncton, N.-B. (AR)	25	57	7,3
462	Montréal, Qc (RMR)	862	1,050	56,0
938	Nanaimo, C.-B. (AR)	19	33	4,3
575	North Bay, Ont. (AR)	21	31	9,7
532	Oshawa, Ont. (RMR)	68	86	10,3
505	Ottawa – Hull, Ont. (RMR)	237	297	65,6
529	Peterborough, Ont. (AR)	25	35	9,8
970	Prince George, C.-B. (AR)	27	53	9,3
421	Québec, Qc (RMR)	165	236	47,7
830	Red Deer, Alb. (AR)	16	20	1,1
705	Regina, Sask. (RMR)	50	89	4,3
459	Saint-Jean-sur-Richelieu, Qc (AR)	35	37	5,1
310	Saint John, N.-B. (RMR)	46	90	24,3
562	Sarnia, Ont. (AR)	24	26	2,5
725	Saskatoon, Sask. (RMR)	51	102	5,6
590	Sault Ste. Marie, Ont. (AR)	23	23	4,1
433	Sherbrooke, Qc (RMR)	39	57	13,0
539	St. Catharines – Niagara, Ont. (RMR)	91	92	11,3
001	St. John's, T.-N.-L. (RMR)	45	63	14,4
595	Thunder Bay, Ont. (RMR)	33	46	7,2
535	Toronto, Ont. (RMR)	932	1,014	154,0
442	Trois-Rivières, Qc (RMR)	37	82	13,7
933	Vancouver, C.-B. (RMR)	387	453	63,0
935	Victoria, C.-B. (RMR)	68	72	9,8
559	Windsor, Ont. (RMR)	67	79	7,6
602	Winnipeg, Man. (RMR)	165	204	25,3
Total		4 798	6 157	

Cartes de référence des aires de diffusion, selon l'agglomération de recensement non divisée en secteurs de recensement

La série de cartes de référence des aires de diffusion selon l'agglomération de recensement non divisée en secteurs de recensement ⁴ couvre les petites agglomérations de recensement qui ne sont pas comprises dans le programme des secteurs de recensement. Chaque carte de la série couvre une agglomération de recensement (AR) et montre les limites et les codes des aires de diffusion de celle-ci. La carte montre aussi les limites des subdivisions de recensement (municipalités) ainsi que les régions urbaines et les points représentatifs des localités désignées. Les cartes comportent des renseignements en arrière-plan tels que des rivières, des lacs, des voies ferrées, les limites provinciales et d'autres traits importants.

La série comprend environ 170 cartes, soit en général deux cartes par agglomération de recensement (voir le tableau 4). Certaines cartes comportent des cartons intérieurs qui montrent des détails des régions trop denses. Ces cartons intérieurs figurent sur la carte principale lorsque c'est possible mais, dans certains cas, il s'agit d'une deuxième carte. L'échelle et la taille des cartes varient, et leurs dimensions maximales sont d'environ 91 cm sur 101 cm (36 po sur 40 po). Un guide de référence est disponible (92F0146GIF).

Nota : Des cartes de référence des aires de diffusion sont aussi offertes pour les grands centres urbains, c'est-à-dire les régions métropolitaines de recensement et les agglomérations de recensement (92F0146XCB, 92F0146XIB, 92F0146XPB), et selon la division de recensement pour les régions à l'extérieur des régions métropolitaines de recensement et les agglomérations de recensement (92F0148XCB, 92F0148XIB, 92F0148XPB). Ensemble, ces trois séries de cartes des aires de diffusion couvrent la totalité du Canada.

N° au catalogue	Support	Langue	Prix
92F0147XIB01000	Internet	Bilingue	Gratuit
92F0147XCB01000	CD-ROM	Bilingue	70 \$ minimum
92F0147XPB01000	Impression sur demande	Bilingue	70 \$ minimum

Note sur le prix : La série complète des cartes de référence du recensement de 2001 est offerte sur demande en format PDF sur CD-ROM pour 250 \$ (n° 92F0172XCB au catalogue). Le prix minimum pour des commandes personnalisées est 70 \$. Communiquez avec le bureau régional le plus proche pour obtenir des renseignements détaillés.

⁴ Correspondent à une série de cartes similaires pour le recensement de 1996 : cartes de référence des secteurs de dénombrement (SD) dans les petits centres urbains.

Agglomération de recensement non divisée en secteurs de recensement		Carte	Taille des fichiers PDF (Mo)	Dimensions approximatives	
Code	Nom			centimètres	pouces
330	Campbellton (N.-B.)	1	906	64,0 x 66,5	25,2 x 26,2
		2	112		
833	Camrose (Alb.)	1	160	64,0 x 66,5	25,2 x 26,2
225	Cape Breton (N.-É.)	1	1 408		
		2	211		
		3	177		
		4	176		
105	Charlottetown (Î.-P.-É.)	1	813	64,0 x 66,5	25,2 x 26,2
		2	237		
556	Chatham-Kent (Ont.)	1	1 540	64,0 x 66,5	25,2 x 26,2
		2	204		
		3	160		
930	Chilliwack (C.-B.)	1	609	64,0 x 66,5	25,2 x 26,2
		2	289		
527	Cobourg (Ont.)	1	157	81,8 x 71,6	32,2 x 28,2
845	Cold Lake (Alb.)	1	800		
		2	127		
		3	115		
567	Collingwood (Ont.)	1	157	81,8 x 71,6	32,2 x 28,2
		2	119		
015	Corner Brook (T.-N.-L.)	1	812	81,8 x 71,6	32,2 x 28,2
		2	216		
501	Cornwall (Ont.)	1	935	81,8 x 71,6	32,2 x 28,2
		2	325		
943	Courtenay (C.-B.)	1	531	81,8 x 71,6	32,2 x 28,2
		2	160		
437	Cowansville (Qc)	1	181	76,7 x 53,8	30,2 x 21,2
905	Cranbrook (C.-B.)	1	1 033		
		2	131		
975	Dawson Creek (C.-B.)	1	1 143	76,7 x 53,8	30,2 x 21,2
		2	159		
411	Dolbeau-Mistassini (Qc)	1	414	76,7 x 53,8	30,2 x 21,2
		2	105		
937	Duncan (C.-B.)	1	445	76,7 x 53,8	30,2 x 21,2
		2	116		
335	Edmundston (N.-B.)	1	473	76,7 x 53,8	30,2 x 21,2
		2	205		
582	Elliot Lake (Ont.)	1	514	76,7 x 53,8	30,2 x 21,2
		2	100		
750	Estevan (Sask.)	1	536	76,7 x 53,8	30,2 x 21,2
		2	146		
977	Fort St. John (C.-B.)	1	130	64,0 x 66,5	25,2 x 26,2
320	Fredericton (N.-B.)	1	2 255		
		2	317		
011	Gander (T.-N.-L.)	1	1 115	64,0 x 66,5	25,2 x 26,2
		2	93		
010	Grand Falls-Windsor (T.-N.-L.)	1	1 191	64,0 x 66,5	25,2 x 26,2
		2	115		
		3	96		
850	Grande Prairie (Alb.)	1	123	81,8 x 71,6	32,2 x 28,2
584	Haileybury (Ont.)	1	348		
		2	162		
502	Hawkesbury (Ont.)	1	144	81,8 x 71,6	32,2 x 28,2

Agglomération de recensement non divisée en secteurs de recensement		Carte	Taille des fichiers PDF (Mo)	Dimensions approximatives	
Code	Nom			centimètres	pouces
456	Joliette (Qc)	1	290	81,8 x 71,6	32,2 x 28,2
530	Kawartha Lakes (Ont.)	1	3 785		
		2	203		
		3	104		
598	Kenora (Ont.)	1	613	102,1 x 91,9	40,2 x 36,2
210	Kentville (N.-É.)	1	780		
		2	131		
960	Kitimat (C.-B.)	1	156	102,1 x 91,9	40,2 x 36,2
446	La Tuque (Qc)	1	543		
		2	109		
025	Labrador City (T.-N.-L.)	1	97	81,8 x 71,6	32,2 x 28,2
468	Lachute (Qc)	1	251	102,1 x 91,9	40,2 x 36,2
557	Leamington (Ont.)	1	422		
		2	189		
840	Lloydminster (Alb.)	1	130	81,8 x 71,6	32,2 x 28,2
435	Magog (Qc)	1	341	102,1 x 91,9	40,2 x 36,2
403	Matane (Qc)	1	340		
		2	109		
571	Midland (Ont.)	1	588	102,1 x 91,9	40,2 x 36,2
715	Moose Jaw (Sask.)	1	362		
		2	190		
220	New Glasgow (N.-É.)	1	1 116		
		2	226		
547	Norfolk (Ont.)	1	1 993		
		2	91		
		3	255		
735	North Battleford (Sask.)	1	217	64,0 x 66,5	25,2 x 26,2
569	Orillia (Ont.)	1	1 244		
		2	192		
566	Owen Sound (Ont.)	1	594		
		2	147		
939	Parksville (C.-B.)	1	210	102,1 x 91,9	40,2 x 36,2
515	Pembroke (Ont.)	1	425		
		2	111		
913	Penticton (C.-B.)	1	924		
		2	179		
516	Petawawa (Ont.)	1	177		
		2	103		
940	Port Alberni (C.-B.)	1	816		
		2	247		
528	Port Hope and Hope (Ont.)	1	488		
		2	128		
607	Portage la Prairie (Man.)	1	445		
		2	134		
945	Powell River (C.-B.)	1	745		
		2	139		
		3	92		
745	Prince Albert (Sask.)	1	463		
		2	159		
955	Prince Rupert (C.-B.)	1	178		
		2	108		
952	Quesnel (C.-B.)	1	2 431		
		2	347		

Agglomération de recensement non divisée en secteurs de recensement		Carte	Taille des fichiers PDF (Mo)	Dimensions approximatives	
Code	Nom			centimètres	pouces
404	Rimouski (Qc)	1	540		
		2	191		
405	Rivière-du-Loup (Qc)	1	358		
		2	117		
485	Rouyn-Noranda (Qc)	1	1 115		
		2	155		
428	Saint-Georges (Qc)	1	393		
		2	153		
452	Saint-Hyacinthe (Qc)	1	287		
		2	190		
465	Salaberry-de-Valleyfield (Qc)	1	325		
		2	132		
412	Sept-Îles (Qc)	1	688		
		2	117		
444	Shawinigan (Qc)	1	1 063		
		2	372		
454	Sorel-Tracey (Qc)	1	355		
		2	158		
934	Squamish (C.-B.)	1	239	102,1 x 91,9	40,2 x 36,2
553	Stratford (Ont.)	1	123	64,0 x 66,5	25,2 x 26,2
110	Summerside (Î.-P.-É.)	1	238	102,1 x 91,9	40,2 x 36,2
720	Swift Current (Sask.)	1	296		
		2	160		
965	Terrace (C.-B.)	1	741		
		2	147		
430	Thetford Mines (Qc)	1	409		
		2	149		
		3	91		
640	Thompson (Man.)	1	95	64,0 x 66,5	25,2 x 26,2
546	Tillsonburg (Ont.)	1	176	64,0 x 66,5	25,2 x 26,2
586	Timmins (Ont.)	1	737		
		2	120		
		3	105		
215	Truro (N.-É.)	1	1 747		
		2	156		
480	Val-d'Or (Qc)	1	1 494		
		2	145		
918	Vernon (C.-B.)	1	587		
		2	165		
440	Victoriaville (Qc)	1	282		
		2	168		
865	Wetaskiwin (Alb.)	1	133	76,7 x 53,8	30,2 x 21,2
990	Whitehorse (Yn)	1	163		
		2	99		
950	Williams Lake (C.-B.)	1	1 458		
		2	150		
860	Wood Buffalo (Alb.)				
544	Woodstock (Ont.)	1	209	81,8 x 71,6	32,2 x 28,2
995	Yellowknife (T.N.-O.)	1	111	64,0 x 66,5	25,2 x 26,2
710	Yorkton (Sask.)	1	187		
		2	108		

Cartes de référence des aires de diffusion, selon la division de recensement pour les régions à l'extérieur des régions métropolitaines de recensement et des agglomérations de recensement

La série de cartes de référence des aires de diffusion selon la division de recensement couvre les régions situées à l'extérieur des régions métropolitaines de recensement (RMR) et des agglomérations de recensement (AR).⁶ Chaque carte de la série couvre une division de recensement (DR) et montre les limites et les codes des aires de diffusion de celle-ci. Elle montre aussi les limites des subdivisions de recensement, des régions métropolitaines de recensement, des agglomérations de recensement ainsi que les régions urbaines et les points représentatifs des localités désignées. Les cartes comportent des renseignements en arrière-plan tels que des rivières, des lacs, des voies ferrées, les limites provinciales et d'autres traits importants.

La série comprend environ 600 cartes, soit en général deux cartes par division de recensement (voir le tableau 5). Certaines cartes comportent des cartons intérieurs qui montrent des détails des régions trop denses. Ces cartons intérieurs figurent sur la carte principale lorsque c'est possible mais, dans certains cas, il s'agit d'une deuxième carte. L'échelle et la taille des cartes varient, et leurs dimensions maximales sont d'environ 91 cm sur 101 cm (36 po sur 40 po). Un guide de référence est disponible (92F0146GIF).

Nota : Des cartes de référence des aires de diffusion sont aussi offertes selon le secteur de recensement pour les grands centres urbains, c'est-à-dire les régions métropolitaines de recensement et les agglomérations de recensement (92F0146XCB, 92F0146XIB, 92F0146XPB), et selon les petits centres urbains, c'est-à-dire les agglomérations de recensement non divisées en secteurs de recensement (92F0147XCB, 92F0147XIB, 92F0147XPB). Ensemble, ces trois séries de cartes des aires de diffusion couvrent la totalité du Canada.

N° au catalogue	Support	Langue	Prix
92F0148XIB01000	Internet	Bilingue	Gratuit
92F0148XCB01000	CD-ROM	Bilingue	70 \$ minimum
92F0148XPB01000	Impression sur demande	Bilingue	70 \$ minimum

Note sur le prix : La série complète des cartes de référence du recensement de 2001 est offerte sur demande en format PDF sur CD-ROM pour 250 \$ (n° 92F0172XCB au catalogue). Le prix minimum pour des commandes personnalisées est 70 \$. Communiquez avec le bureau régional le plus proche pour obtenir des renseignements détaillés.

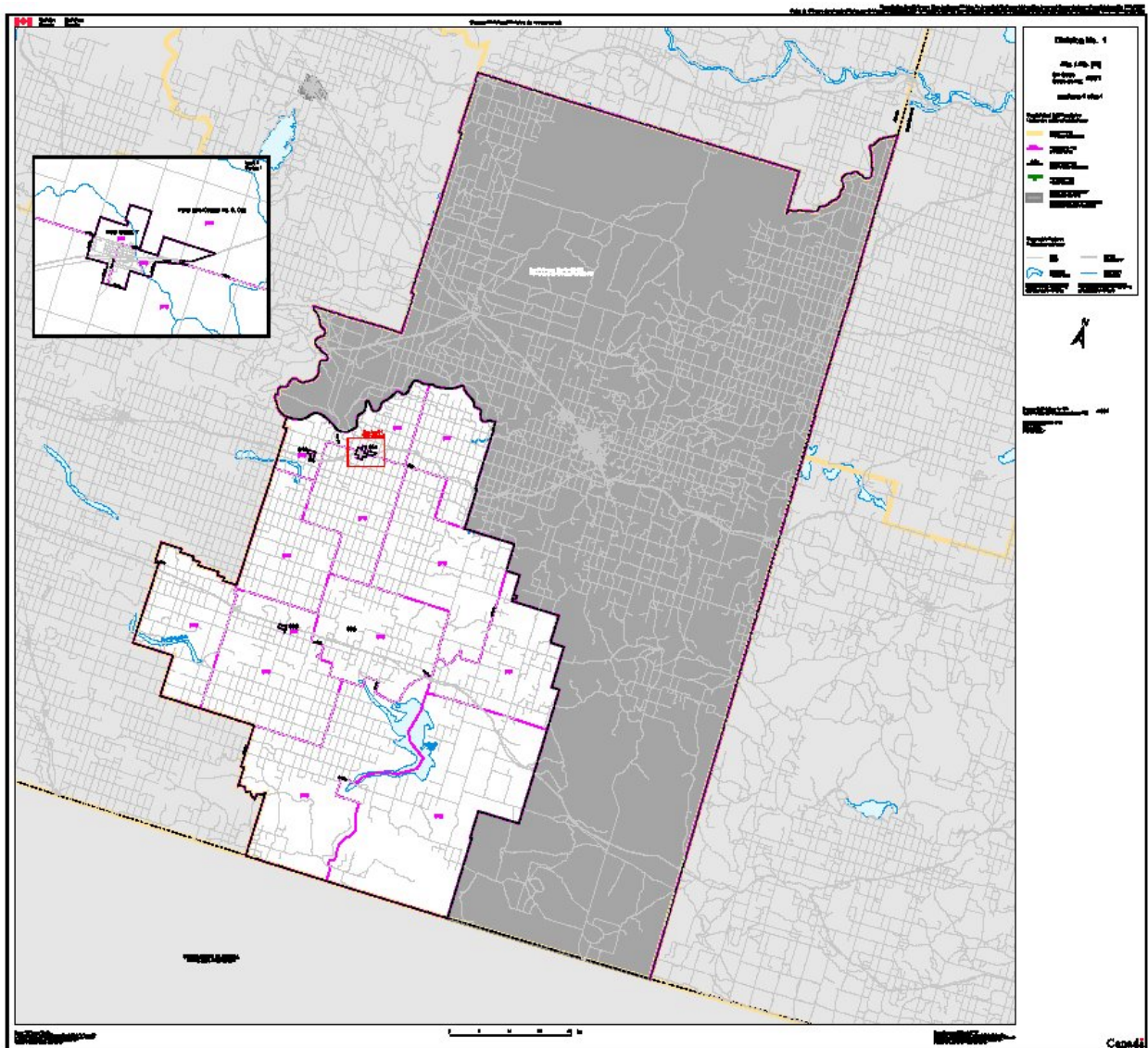
⁶ Correspondent à une série de cartes similaires pour le recensement de 1996 : cartes de référence des secteurs de dénombrement (SD) dans les régions rurales.

**Tableau 5. Cartes de référence des aires de diffusion selon la division de recensement
(N^{os} 92F0148XCB, 92F0148XIB et 92F0148XPB au catalogue)⁷**

Province / Territoire	Nombre des divisions de recensement	Nombre de fichiers PDF	Taille total des fichiers PDF (Mo)	Dimensions maximales
Terre-Neuve-et-Labrador	10			
Île-du-Prince-Édouard	3			
Nouvelle-Écosse	18			
Nouveau-Brunswick	15			
Québec	99			
Ontario	49			
Manitoba	23			
Saskatchewan	18			
Alberta	19			
Colombie-Britannique	28			
Territoire du Yukon	1			
Territoires du Nord-Ouest	2			
Nunavut	3			

⁷ Certains renseignements n'étaient pas disponibles au temps de la parution. La deuxième édition du Catalogue de la Géographie présentera une information plus complète.

Figure 9. Exemple d'une carte de référence des aires de diffusion selon la division de recensement



Cartes thématiques – Recensement de 2001

Une carte thématique illustre la répartition spatiale des données relatives à un thème ou plus pour les régions géographiques normalisées. Les cartes thématiques illustrant les données du recensement de 2001 peuvent être visualisées sur Internet (www.statcan.ca) et téléchargées gratuitement (fichiers PDF).

Les cartes suivantes du Canada sont disponibles :

- 100 années d'évolution dans l'établissement de la population
(fichier animé; couleur; dimensions de la carte : 21,6 x 27,9 cm, 8,5 x 11 pouces)
- Variation de la population, 1996 – 2001 par provinces et territoires
(3D; couleur; dimensions de la carte : 21,6 x 27,9 cm, 8,5 x 11 pouces)
- Variation de la population, 1996 – 2001 par provinces et territoires
(3D; B&N; dimensions de la carte : 21,6 x 27,9 cm, 8,5 x 11 pouces)
- Variation de la population, 1996 – 2001 selon les divisions de recensement de 2001 et l'écoumène de la population
(couleur; dimensions de la carte : 21,6 x 27,9 cm, 8,5 x 11 pouces)
- Variation de la population, 1996 – 2001 selon les divisions de recensement de 2001 et l'écoumène de la population
(B&N; dimensions de la carte : 21,6 x 27,9 cm, 8,5 x 11 pouces)
- Densité de la population 2001, selon les aires de diffusion
(couleur; dimensions de la carte : 21,6 x 27,9 cm, 8,5 x 11 pouces)
- Densité de la population 2001, selon les aires de diffusion
(B&N; dimensions de la carte : 21,6 x 27,9 cm, 8,5 x 11 pouces)
- Classification des secteurs statistiques, 2001
(couleur; dimensions de la carte : 91,4 x 76,2 cm, 36 x 30 pouces)
- Classification des secteurs statistiques, 2001
(couleur; dimensions de la carte : 21,6 x 27,9 cm, 8,5 x 11 pouces)

Les cartes thématiques illustrant la Variation de la population, 1996 – 2001, selon les secteurs de recensement de 2001, pour toutes les régions métropolitaines de recensement sont également disponibles. Les cartes sont créées en couleur et noir et blanc (dimensions de la carte : 21,6 x 27,9 cm, 8,5 x 11 pouces) pour les régions métropolitaines de recensement (RMR) suivantes :

Abbotsford, C.-B.	London, Ont.	St. Catharines – Niagara, Ont.
Calgary, Alb.	Montréal, Qc	St. John's, T.-N.-L.
Chicoutimi – Jonquière, Qc	Oshawa, Ont.	Thunder Bay, Ont.
Edmonton, Alb.	Ottawa – Hull, Ont. - Qc	Toronto, Ont.
Greater Sudbury, Ont.	Québec, Qc	Trois-Rivières, Qc
Halifax, N.-É.	Regina, Sask.	Vancouver, C.-B.
Hamilton, Ont.	Saint John, N.-B.	Victoria, C.-B.
Kingston, Ont.	Saskatoon, Sask.	Windsor, Ont.
Kitchener, Ont.	Sherbrooke, Qc	Winnipeg, Man.

N° au catalogue	Titre	Support	Langue	Prix
92F0173XIF	Cartes thématiques – Recensement de 2001	Internet	Français	Gratuit

Série de documents de travail de la géographie

La Série de documents de travail de la géographie vise à stimuler des discussions sur une variété de sujets reliés au travail conceptuel, méthodologique et technique à l'appui de l'élaboration et de la diffusion des données, des produits et des services de la division. Nous encourageons les lecteurs de la série à communiquer avec la Division de la géographie pour lui fournir leurs commentaires et suggestions.

Les documents de travail sont disponibles gratuitement sur Internet (www.statcan.ca). Une version sur support papier est également disponible moyennant des frais minimes.

N° au catalogue	Titre	Support	Langue	Prix
92F0138MIF	Série de documents de travail de la géographie	Internet	Français	Gratuit
92F0138MPF	Série de documents de travail de la géographie	Imprimé	Français	10 \$

Tableau 6. Titres de la Série de documents de travail de la géographie*

Numéros au catalogue	Titre
92F0138MIF93001 92F0138MPF93001	Une comparaison des régions géographiques de recensement au Canada et aux États-Unis
92F0138MIF96001 92F0138MPF96001	Qu'advient-il du calcul de la superficie des terres ? Justification du maintien du statu quo pour le recensement de 1996
92F0138MIF98001 92F0138MPF98001	Tests automatisés de la superficie des terres pour le recensement de 2001 : résultats préliminaires obtenus en utilisant les fichiers numériques cartographiques de 1996
92F0138MIF00001 92F0138MPF00001	Zones d'influence des régions métropolitaines de recensement et des agglomérations de recensement (ZIM) accompagnées de données du recensement
92F0138MIF00002 92F0138MPF00002	Zones d'influence des régions métropolitaines de recensement et des agglomérations de recensement (ZIM) : Description de la méthodologie
92F0138MIF00003 92F0138MPF00003	Délimitation du Nord canadien : un examen de la relation nord-sud au Canada
92F0138MIF00004 92F0138MPF00004	Présentation de la région de diffusion pour le Recensement de 2001 : une mise à jour
92F0138MIF01001 92F0138MPF01001	Les structures géographiques comme variables de recensement : se servir de la géographie pour analyser les phénomènes sociaux et économiques
92F0138MIF02001 92F0138MPF02001	Régions métropolitaines de recensement et agglomérations de recensement subdivisées en secteurs de recensement, Recensement de 2001

* jusqu'au mars 2002

Liste intérimaire des changements aux limites municipales, statut et noms

Ce rapport présente un sommaire des changements apportés aux limites municipales, au statut et aux noms. Cette liste est produite sur une base annuelle et reflète les changements survenus dans l'année précédente.

La Division de la géographie de Statistique Canada a traité les modifications municipales figurant sur la liste intérimaire à l'aide des renseignements provenant de gazettes provinciales ou territoriales, de lettres patentes et de décrets en conseil. La liste intérimaire peut ou non inclure toutes les modifications survenues pendant la période donnée.

N° au catalogue	Support	Langue	Prix
92F0009XPB	Imprimé	Bilingue	25 \$

Classification géographique type

La *Classification géographique type* (CGT) est un système de noms et de codes représentant des régions géographiques au Canada. Elle comprend trois niveaux : la province ou le territoire, la division et la subdivision de recensement. Le code à sept chiffres de la CGT reproduit cet ordre hiérarchique. La CGT sert à identifier l'information relative à des régions géographiques données et à totaliser des statistiques.

Les renseignements sur la CGT de 2001 sont présentés en deux volumes.

Classification géographique type. Volume I. La classification

Ce volume se veut un manuel de référence et de codage. Ce volume contient des tableaux de noms et codes de la CGT, de régions connexes fondées sur la CGT et inclut un index des noms de localité en ordre alphabétique. Il résume également les changements apportés entre 1996 et 2001 qui ont une incidence directe sur la CGT.

N° au catalogue	Support	Langue	Prix
12-571-XPB	Imprimé	Bilingue	99 \$

Classification géographique type. Volume II. Cartes de référence

Ce volume fournit une série de cartes de référence qui indiquent les limites, les noms et les codes de la CGT de toutes les divisions de recensement et des subdivisions de recensement au Canada, au 1er janvier 2001. Pour des renseignements sur la façon de commander des cartes individuelles, consulter la section *Cartes de référence des divisions de recensement et des subdivisions de recensement* dans le présent catalogue (92F0149XIB, 92F0149XCB et 92F0149XPB).

N° au catalogue	Support	Langue	Prix
12-572-XPB	Imprimé	Bilingue	99 \$

2. Produits de données géographiques

Les produits de données géographiques contiennent les chiffres de population et des logements du recensement de 2001.

Nouveau!

- Les chiffres de population et des logements pour la plupart des régions géographiques normalisées seront offerts gratuitement sur Internet à compter du 12 mars 2002.
- Les tableaux des chiffres de population et des logements offerts sur Internet sont dynamiques. Les chiffres peuvent notamment être triés par ordre croissant ou décroissant.
- Le CD-ROM GéoSuite comprend une concordance entre les secteurs de dénombrement de 1996 et les aires de diffusion de 2001 (fichier non hiérarchique ASCII).
- GéoRecherche affiche automatiquement les chiffres de population et des logements pour l'endroit sélectionné.

Tableaux nationaux d'ensemble – Recensement de 2001

Les tableaux nationaux d'ensemble donnent les chiffres de population et des logements d'après le recensement du Canada de 2001. Les niveaux de géographie sont le Canada, les provinces et les territoires ainsi que d'autres régions géographiques, dont les subdivisions de recensement (municipalités), les régions métropolitaines de recensement et les agglomérations de recensement. Les tableaux indiquent le taux de variation de la population entre 1996 et 2001 pour certains découpages géographiques. On trouve aussi des données sur la superficie des terres et la densité de la population. Les limites géographiques étaient en vigueur au 1^{er} janvier 2001.

On peut obtenir les tableaux nationaux d'ensemble de plusieurs façons.

- On peut les consulter gratuitement sur Internet à compter du 12 mars 2002 dans la section sur le recensement.
- On peut acheter des tableaux individuels au Rayon des produits électroniques (voir la liste au tableau 7).
- Les tableaux sont vendus en groupes sur CD-ROM par les bureaux régionaux (CDBR). Le CDBR 1, régions géographiques et classifications statistiques, comprend les tableaux 1, 2, 3, 5, 8, 10, 11 et 12. Le CDBR 2, régions urbaines et rurales, comprend les tableaux 4, 5, 6, 7, 9 et 12. Voir la liste au tableau 7.
- Une publication sur support papier sera disponible au printemps 2002

N° au catalogue	Titre	Support	Langue	Prix
Sans objet	Tableaux nationaux d'ensemble	Internet	Anglais ou français	Gratuit
93F0050XDB01001 à 93F0050XDB01012	Rayons des produits électroniques	Disquette	Bilingue	60 \$ le tableau
97F0001XCB01000	CDBR 1 – Régions géographiques et classifications statistiques	CD-ROM	Bilingue	70 \$
97F0002XCB01000	CDBR 2 – Régions urbaines et rurales	CD-ROM	Bilingue	70 \$
93-360-XPB01000	Aperçu national	Papier	Bilingue	40 \$

Tableau 7. Tableau des chiffres de population et des logements – Recensement de 2001

Numéro au catalogue	N° du tableau	Titre du tableau
93F0050XDB01001	1	Chiffres de population et des logements, régions métropolitaines de recensement et agglomérations de recensement, recensements de 2001 et de 1996 – données intégrales
93F0050XDB01002	2	Chiffres de population et des logements, régions métropolitaines de recensement, agglomérations de recensement et subdivisions de recensement (municipalités) qui en font partie, recensements de 2001 et de 1996 – données intégrales
93F0050XDB01003	3	Chiffres de population et des logements, divisions de recensement, subdivisions de recensement (municipalités) et localités désignées, recensements de 2001 et de 1996 – données intégrales
93F0050XDB01004	4	Chiffres de population, régions métropolitaines de recensement et agglomérations de recensement, selon le noyau urbain, la banlieue urbaine, la banlieue rurale, et régions urbaines, recensement de 2001 – données intégrales
93F0050XDB01005	5	Chiffres de population et des logements, régions urbaines, recensement de 2001 – données intégrales
93F0050XDB01006	6	Chiffres de population, régions urbaines par subdivisions de recensement (municipalités), recensement de 2001 – données intégrales
93F0050XDB01007	7	Chiffres de population, divisions de recensement et subdivisions de recensement (municipalités), selon les régions urbaines et rurales, recensement de 2001 – données intégrales
93F0050XDB01008	8	Chiffres de population et des logements, circonscriptions électorales fédérales (Ordonnance de représentation de 1996), recensements de 2001 et de 1996 – données intégrales
93F0050XDB01009	9	Chiffres de population, par groupe de taille de la population urbaine et des régions rurales, divisions de recensement, recensement de 2001 – données intégrales

Numéro au catalogue	N° du tableau	Titre du tableau
93F0050XDB01010	10	Chiffres de population et des logements, provinces et territoires, divisions de recensement et aires de diffusion, recensement de 2001 – données intégrales
93F0050XDB01011	11	Chiffres de population et des logements, régions métropolitaines de recensement, agglomérations de recensement et secteurs de recensement, recensements de 2001 et de 1996 – données intégrales
93F0050XDB01012	12	Chiffres de population et des logements, provinces et territoires, selon la Classification des secteurs statistiques, recensement de 2001 – données intégrales

GéoSuite, Recensement de 2001

GéoSuite est un outil d'extraction de données, de recherche et de production de totalisations offert sur un disque compact qui contient le logiciel et les données. Il permet aux utilisateurs d'examiner les liens qui existent entre tous les niveaux géographiques normalisés et de déterminer les codes et les noms des régions ainsi que les chiffres de population et des logements. GéoSuite comprend la liste des cartes de référence des aires de diffusion (AD), ce qui facilite la recherche des cartes de référence des AD appropriées.

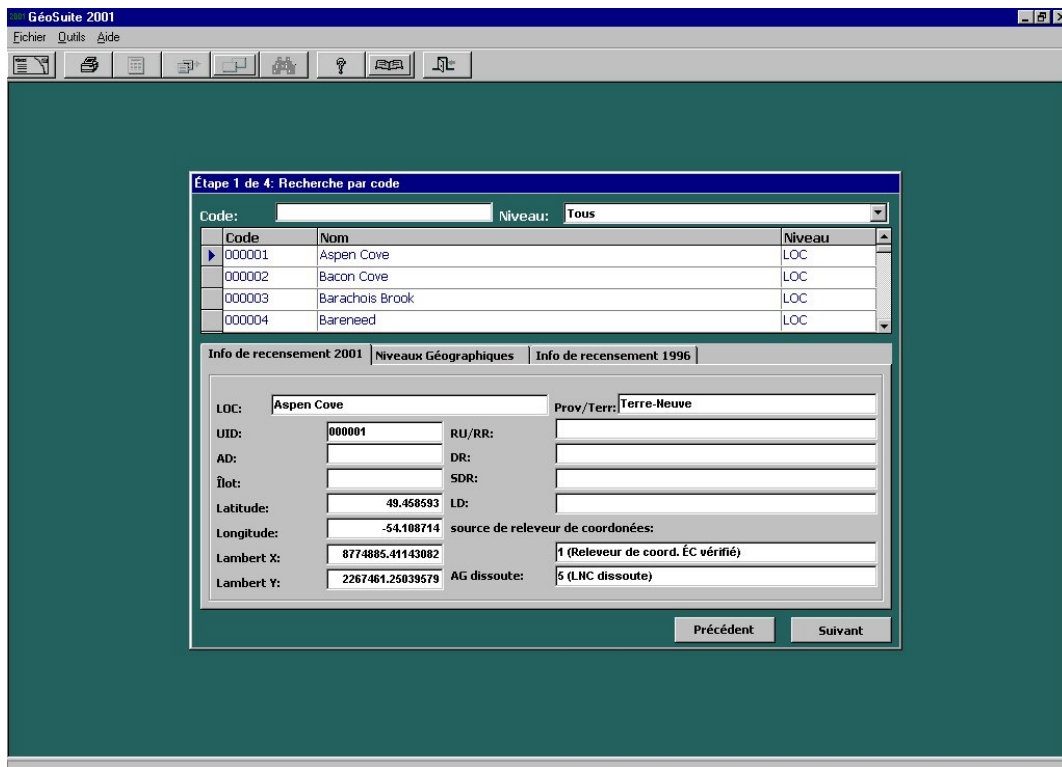
Nota : Le CD-ROM GéoSuite comprend la liste de correspondance entre les secteurs de dénombrement (SD) de 1996 et les aires de diffusion (AD) de 2001 dans un fichier plat ASCII distinct. Le CD-ROM GéoSuite comprend également le Guide de référence en fichier PDF. Le guide de référence décrit le contenu du produit, fournit des explications sur les diverses fonctions, ainsi que les instructions d'installation et d'autres renseignements.

Besoins matériels :

- Micro-ordinateur IBM-compatible avec un processeur de type Pentium
- 32 Mo de mémoire vive requis, 64 Mo de mémoire vive recommandés
- Disque dur avec 20 Mo pour l'application seulement ou avec 150 Mo pour l'installation complète, y compris les données
- Moniteur SVGA et carte graphique (800 x 600, 256 couleurs ou plus)
- Lecteur de CD-ROM
- Souris ou pointeur compatible

N° au catalogue	Support	Langue	Prix
92F0150XCB01000	CD-ROM	Bilingue	\$60 \$

Figure 10. Fenêtre de GéoSuite 2001 – Étape 1 de 4 : Recherche par code



GéoRecherche

GéoRecherche est un nouvel outil Internet qui permet de trouver facilement n'importe quel endroit au Canada, de le visualiser sur une carte ainsi que d'obtenir des renseignements géographiques de base de même que des données sur la population et les logements pour cet endroit. Il suffit de cliquer et de faire un zoom sur une carte du Canada ou de faire une recherche par endroit, nom de rue, intersection de rues ou code postal. GéoRecherche trouve et affiche la carte appropriée montrant les limites et d'autres traits. De plus, il affiche automatiquement les chiffres de population et des logements pour l'endroit sélectionné, et il indique le type de région géographique et ses liens avec les autres régions. Les couches de données sur les limites affichées comprennent l'aire de diffusion, le secteur de recensement (s'il est disponible), la subdivision de recensement, la division de recensement, l'agglomération de recensement, la région métropolitaine de recensement, la région urbaine, la province et le territoire. GéoRecherche sera mis à la disposition du public à compter de mars 2002. Rendez-vous au secteur de la géographie du recensement du site Web de Statistique Canada.

N° au catalogue	Support	Langue	Prix
97C0013	Internet	Français	Gratuit
97C0013	Internet	Anglais	Gratuit

Figure 11. Fenêtre de GéoRecherche sur le site Internet de Statistique Canada

Chiffres des codes postaux

Nota – Les produits sur les codes postaux pour le recensement de 2001 sont à l'étude. Ces produits devraient être diffusés au quatrième trimestre de 2002. Les produits contenant les données du recensement de 1996 continueront d'être disponibles jusque-là.

Chiffres des codes postaux, recensement de 1996 comprend les chiffres de population et des logements pour chaque secteur défini par le code postal à six caractères indiqué par les répondants. Les chiffres de population et des logements sont présentés selon le code postal, selon la région de tri d'acheminement (RTA- les trois premiers caractères du code postal) et selon la province ou le territoire. Les données sont fournies avec un logiciel de type Windows qui permet aux utilisateurs d'exécuter des manipulations de données simples telles que la recherche de l'ensemble de données correspondant à un code postal donné, l'importation de groupes de codes postaux pour lesquels on veut obtenir des données et l'exportation des groupes de codes postaux. Les documents de référence sont présentés sous forme électronique sur le disque CD-ROM.

N° au catalogue	Support	Langue	Prix
92F0086XCB	CD-ROM	Bilingue	60 \$

Exigences minimales de l'ordinateur : 486 33MHz ou plus puissant muni de MS Windows® version 3.1 ou plus puissant ou Windows NT® ou Win95®; 8 Mo mémoire RAM; VGA ou écran de résolution plus élevée.

3. Produits d'information spatiale

L'information spatiale présente le profil et l'emplacement des traits géographiques. Les limites, les réseaux routiers et les autres traits des régions géographiques normalisées sont offerts en format numérique permettant la cartographie et les applications du Système d'information géographique (SIG). Ces produits comprennent les Fichiers des limites cartographiques (FLC), les Fichiers du réseau routier (FRR) et les Fichiers schématiques du réseau routier (FSRR).

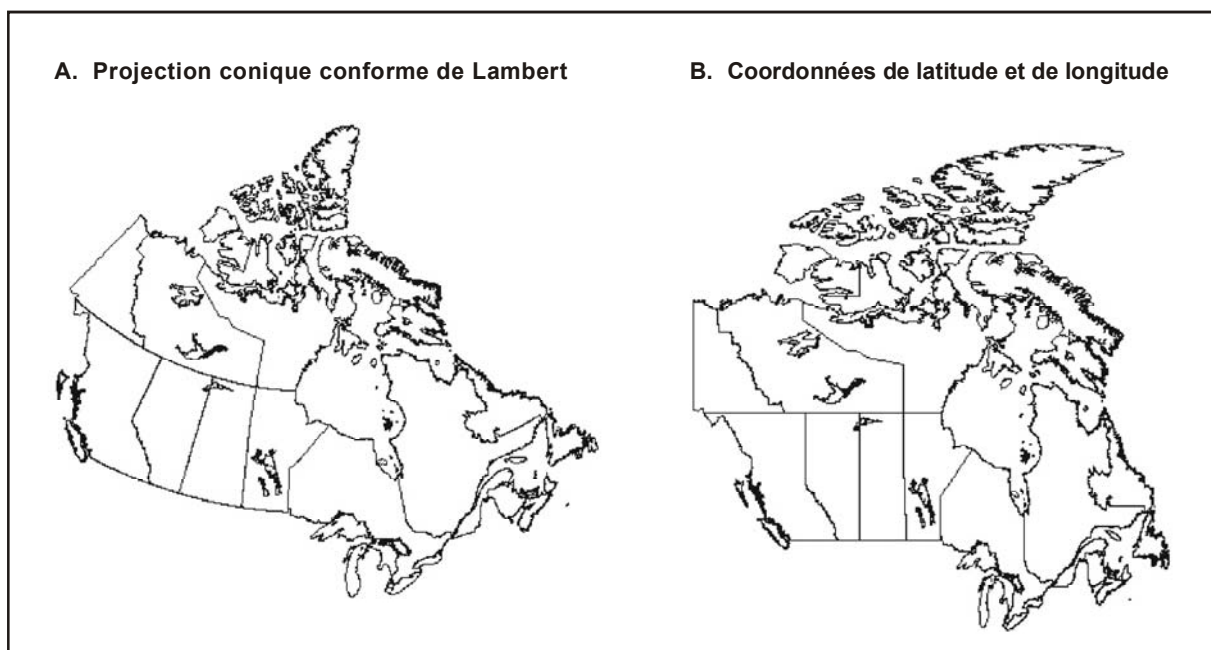
Nouveau!

- Les Fichiers des limites cartographiques, les Fichiers du réseau routier et les Fichiers schématiques du réseau routier sont établis à partir de la même nouvelle base géographique nationale, et les routes sont compatibles avec les limites.
- Toute l'information spatiale est maintenant basée sur le système de référence géodésique de 1983 (NAD83) plutôt que sur le NAD27, utilisé pour les recensements précédents.
- Les Fichiers des limites cartographiques remplacent les Fichiers numériques cartographiques, et les Fichiers numériques des limites sont abandonnés.
- Les nouveaux Fichiers du réseau routier, qui couvrent tout le Canada, remplacent les anciens Fichiers du réseau routier, qui ne couvraient que les grands centres urbains du Canada.
- Les nouveaux Fichiers schématiques du réseau routier couvrent tout le Canada et contiennent des routes sélectionnées classées selon quatre niveaux de détail. Ils remplacent les anciens Fichiers schématiques du réseau routier, qui n'avaient qu'un niveau de détail et ne couvraient que les grands centres urbains.
- Un prix minimum de 100 dollars s'applique aux Fichiers des limites cartographiques, aux Fichiers du réseau routier et aux Fichiers schématiques du réseau routier.

Les éléments sur la qualité des données spatiales fournissent des renseignements sur l'à-propos de l'utilisation d'une base de données spatiales en décrivant pourquoi, quand et comment les données ont été créées ainsi que leur degré d'exactitude. Ils comprennent un aperçu de l'objectif et de l'utilisation des données ainsi que des éléments d'information précis sur l'historique, la précision de localisation, la précision des attributs, la cohérence logique et l'intégralité des données. Ces renseignements sont mis à la disposition des utilisateurs pour tous les produits de données spatiales diffusés pour le recensement.

Nota – Bien que les produits d'information spatiale soient diffusés selon la latitude et la longitude (une façon commode de transposer les données géographiques), les cartes ne doivent pas être produites à l'aide de ces coordonnées sphériques étant donné qu'elles ne sont pas projetées, ce qui produit une carte déformée (voir la figure 12). Les utilisateurs peuvent convertir la latitude/longitude selon la ou les projections désirées en utilisant le logiciel du SIG. Ils doivent également savoir que différents ensembles de données spatiales peuvent être basés sur le même système de coordonnées mais non sur le même système de référence géodésique, auquel cas les données ne seront pas identiques sur le plan spatial. Des problèmes d'incompatibilité surviendront si les données spatiales du recensement de 2001, maintenant basées sur le NAD83, sont superposées aux données des utilisateurs, basées sur le NAD27.

Figure 12. Exemple de projection cartographique et de coordonnées n'ayant pas fait l'objet d'une projection



Fichiers des limites cartographiques (FLC), Recensement de 2001

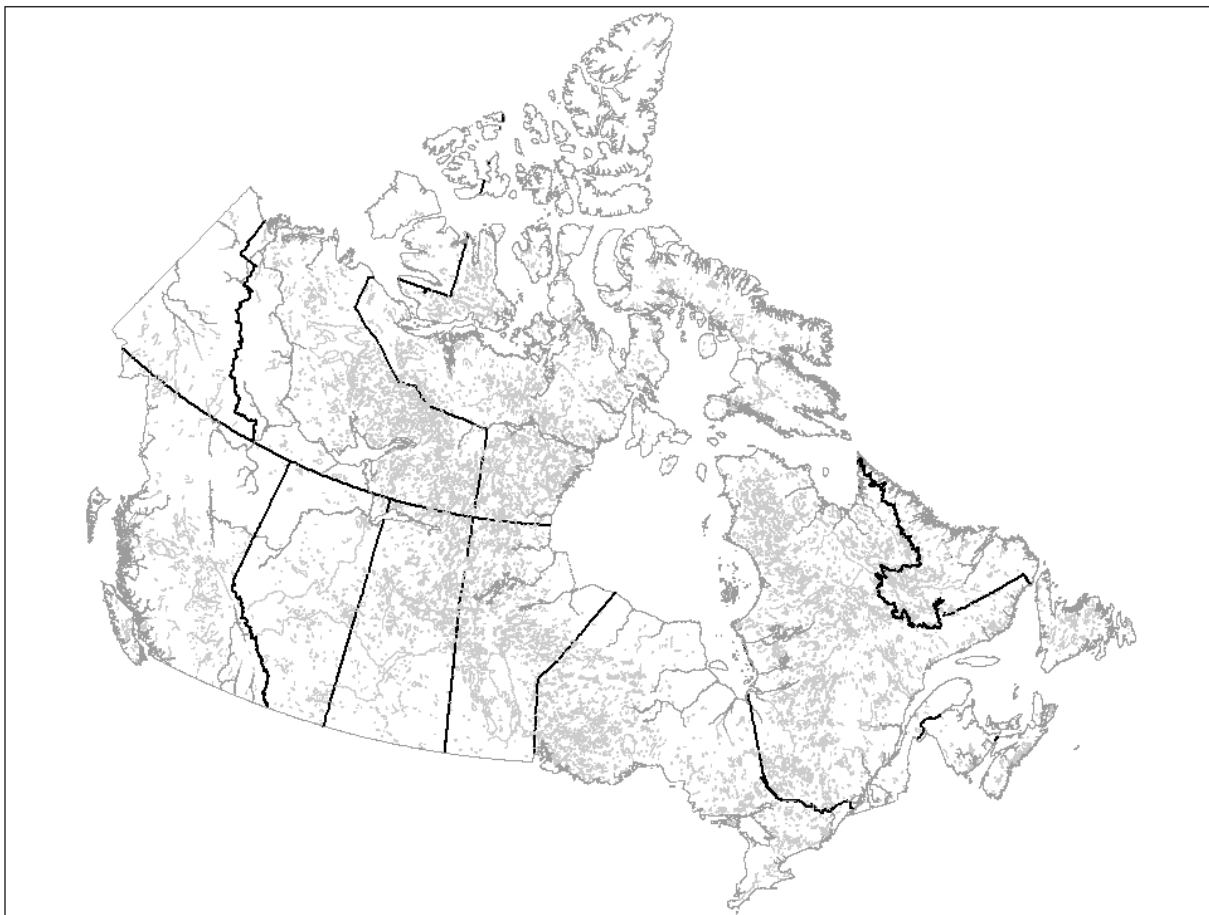
Les Fichiers des limites cartographiques (FLC) contiennent les limites des régions géographiques normalisées ainsi que le littoral canadien et les lacs intérieurs de grande étendue, le tout étant intégré en une seule couche. Les coordonnées sont exprimées en degrés de latitude et de longitude et sont fondées sur le Système de référence nord-américain de 1983 (NAD83). Les Fichiers des limites cartographiques (FLC) de 2001 remplacent les Fichiers numériques cartographiques (FNC) qui ont été produits au recensement de 1996. Un guide de référence est inclus (92F0171GIF).

Les Fichiers des limites cartographiques peuvent être utilisés conjointement avec les données du Recensement de la population, les données du Recensement de l'agriculture et d'autres données de Statistique Canada aux fins d'analyse des données et de cartographie thématique (avec un logiciel approprié). Les codes géographiques permettent de coupler les données statistiques et les limites des régions géographiques. Les FLC permettent aussi à l'utilisateur de créer de nouvelles régions géographiques en agrégeant des régions géographiques normalisées et de manipuler les données à l'aide du logiciel qu'il utilise. Sur le plan de la précision de localisation, les FLC sont compatibles avec les Fichiers du réseau routier et les Fichiers schématiques du réseau routier, lesquels peuvent fournir des renseignements géographiques supplémentaires pour les applications cartographiques.

Les prix et les numéros de catalogue varient selon le type de limites géographiques. Voir les détails à la description des produits et au tableau 8. Un exemple d'un FLC se trouve à la figure 13. Il y a 200 FLC offerts en ensembles standards, et les commandes spéciales sont acceptées. Communiquer avec le bureau régional le plus près.

Format: ARC/INFO® Export et MapInfo® Export pour Windows (Les FLC ne comprennent pas le logiciel.)

Figure 13. Fichier des limites cartographiques (provinces et des territoires), recensement de 2001



Fichier des limites cartographiques des provinces et des territoires

Le Fichier des limites cartographiques des provinces et des territoires contient les limites des dix provinces et des trois territoires compris dans le Canada. Les termes « province » et « territoire » désignent les principales divisions politiques du Canada.

Le Fichier des limites cartographiques des provinces et des territoires est offert sous forme d'ensemble standard pour le Canada.

Coordonnées: Latitude/Longitude (NAD83)

Format: ARC/INFO® Export et MapInfo® Export pour Windows

N° au catalogue	Support	Langue	Prix
92F0160XCF01000	CD-ROM	Français	60 \$
92F0160XCE01000	CD-ROM	Anglais	60 \$

Fichier des limites cartographiques des circonscriptions électorales fédérales (Ordonnance de représentation de 1996)

Le Fichier des limites cartographiques des circonscriptions électorales fédérales établi pour l'ensemble du Canada contient les limites des 301 circonscriptions électorales fédérales qui existaient au recensement de 2001. Une circonscription électorale fédérale (CÉF) est une région représentée par un député à la Chambre des communes. Les limites des CÉF utilisées pour le recensement 2001 sont fondées sur l'Ordonnance de représentation de 1996.

Le Fichier des limites cartographiques des circonscriptions électorales fédérales (Ordonnance de représentation de 1996) est offert sous forme d'ensemble standard pour le Canada.

Nota – Le Fichier numérique cartographique des circonscriptions électorales fédérales (Ordonnance de représentation de 1996) (n° 92F0031XDF au catalogue), diffusé pour le recensement de 1996, n'est pas compatible avec l'actuel Fichier des limites cartographiques des circonscriptions électorales fédérales (Décret de représentation électorale de 1996) pour le recensement de 2001. La version actuelle est cependant compatible avec le nouveau Fichier du réseau routier.

Coordonnées: Latitude et longitude (NAD83)

Format: ARC/INFO® Export et MapInfo® Export

N° au catalogue	Support	Langue	Prix
92F0163XCF01000	CD-ROM	Français	60 \$
92F0163XCE01000	CD-ROM	Anglais	60 \$

Fichiers des limites cartographiques des divisions de recensement et des régions économiques

Le Fichier des limites cartographiques des divisions de recensement établi pour l'ensemble du Canada contient les limites des 288 divisions de recensement qui existaient au recensement de 2001. Le Fichier des limites cartographiques des régions économiques établi pour l'ensemble du Canada contient les limites des 76 régions économiques qui existaient au recensement de 2001.

Une division de recensement (DR) est une région relevant d'une administration régionale (comme un *county* ou un *regional district*) ou un territoire considéré comme étant équivalent à des fins statistiques. Une DR est généralement formée de plusieurs municipalités adjacentes. Une région économique (RÉ) est constituée d'un groupe de divisions de recensement complètes (sauf dans le cas d'une région économique en Ontario) et est créée comme une unité géographique normalisée aux fins de l'analyse de l'activité économique régionale.

Le Fichier des limites cartographiques des divisions de recensement et des régions économiques est offert sous forme d'ensemble standard pour le Canada.

Coordonnées: Latitude et longitude (NAD83)

Format: ARC/INFO® Export et MapInfo® Export

N° au catalogue	Support	Langue	Prix
92F0161XCF01000	CD-ROM	Français	100 \$
92F0161XCE01000	CD-ROM	Anglais	100 \$

Fichiers des limites cartographiques des subdivisions de recensement unifiées

Le Fichier des limites cartographiques des subdivisions de recensement unifiées établi pour l'ensemble du Canada contient les limites des 2 446 subdivisions de recensement unifiées qui existaient au recensement de 2001. Une subdivision de recensement unifiée (SRU) est un groupe de subdivisions de recensement (municipalités) adjacentes servant principalement à la diffusion des données du Recensement de l'agriculture.

Les Fichiers des limites cartographiques des subdivisions de recensement unifiées sont offerts sous forme d'ensemble standard pour le Canada et pour chaque province et territoire.

Coordonnées: Latitude et longitude (NAD83)

Format: ARC/INFO® Export et MapInfo® Export

N° au catalogue	Support	Langue	Prix
92F0167XCF01000	CD-ROM	Français	500 \$
92F0167XCE01000	CD-ROM	Anglais	500 \$

Note sur le prix - Le prix est de 100 dollars par province ou territoire.

Fichiers des limites cartographiques des subdivisions de recensement

Le Fichier des limites cartographiques des subdivisions de recensement établi pour l'ensemble du Canada contient les limites des 7 000 subdivisions de recensement (SDR) qui existaient au recensement de 2001. Une subdivision de recensement est une municipalité ou un territoire considéré comme étant équivalent à des fins statistiques (par exemple une réserve indienne ou un territoire non organisé).

Les Fichiers des limites cartographiques des subdivisions de recensement sont offerts sous forme d'ensemble standard pour le Canada, pour chaque province et territoire ainsi que par région métropolitaine de recensement et agglomération de recensement subdivisées en secteurs de recensement.

Nota : Pour chaque SDR, un attribut indiquant son classement selon la Classification des secteurs statistiques (CSS) est inclus. Selon la CSS, chaque SDR est comprise dans une région métropolitaine de recensement, une agglomération de recensement, une zone d'influence d'une région métropolitaine de recensement ou d'une agglomération de recensement (influence forte, modérée, faible ou nulle) ou un territoire (Nunavut, Territoires du Nord-Ouest ou Yukon).

Coordonnées: Latitude et longitude (NAD83)

Format: ARC/INFO® Export et MapInfo® Export

N° au catalogue	Support	Langue	Prix
92F0162XCF01000	CD-ROM	Français	1 200 \$
92F0162XCE01000	CD-ROM	Anglais	1 200 \$

Note sur le prix :

Le prix par province ou territoire varie de 100 à 400 dollars. Il est de 100 dollars par région métropolitaine de recensement (RMR) ou agglomération de recensement subdivisée en secteurs de recensement. Voir les détails au tableau 8.

Fichier des limites cartographiques des localités désignées

Le Fichier des limites cartographiques des localités désignées établi pour l'ensemble du Canada contient les limites des 1 261 localités désignées qui existaient au recensement de 2001. Une localité désignée (LD) est habituellement une petite collectivité qui ne satisfait pas aux critères établis par Statistique Canada pour être considérée comme une municipalité ou une région urbaine. Les LD peuvent chevaucher les limites de subdivision de recensement (SDR).

Le Fichier des limites cartographiques des localités désignées contient deux couches. La première montre les limites des LD entières et la deuxième indique les limites des parties de LD dans le cas des LD qui chevauchent des limites de subdivision de recensement (82 LD chevauchent deux subdivisions de recensement ou plus).

Le Fichier des limites cartographiques des localités désignées est offert sous forme d'ensemble standard pour le Canada.

Coordonnées: Latitude et longitude (NAD83)

Format: ARC/INFO® Export et MapInfo® Export

N° au catalogue	Support	Langue	Prix
92F0165XCF01000	CD-ROM	Français	100 \$
92F0165XCE01000	CD-ROM	Anglais	100 \$

Fichier des limites cartographiques des régions métropolitaines de recensement et des agglomérations de recensement

Le Fichier des limites cartographiques des régions métropolitaines de recensement et des agglomérations de recensement contient les limites des 27 régions métropolitaines de recensement et des 113 agglomérations de recensement qui existaient au recensement de 2001. Une région métropolitaine de recensement (RMR) ou une agglomération de recensement (AR) est formée d'une ou de plusieurs municipalités (subdivisions de recensement) adjacentes groupées autour d'un noyau urbain. Pour que soit formée une RMR, le noyau urbain doit compter au moins 100 000 habitants alors qu'il doit compter au moins 10 000 habitants pour que soit formée une AR.

Le Fichier des limites cartographiques des régions métropolitaines de recensement et des agglomérations de recensement est offert sous forme d'ensemble standard pour le Canada.

Coordonnées: Latitude et longitude (NAD83)

Format: ARC/INFO® Export et MapInfo® Export

N° au catalogue	Support	Langue	Prix
92F0166XCF01000	CD-ROM	Français	100 \$
92F0166XCE01000	CD-ROM	Anglais	100 \$

Fichiers des limites cartographiques des secteurs de recensement

Le Fichier des limites cartographiques des secteurs de recensement établi pour l'ensemble du Canada contient les limites de 4 798 secteurs de recensement, répartis selon les 27 régions métropolitaines de recensement (RMR) et les 19 agglomérations de recensement (AR) dans lesquelles ils se trouvent. Compte tenu des données hydrographiques qu'ils contiennent, les FLC des secteurs de recensement se prêtent à la cartographie à petite et à moyenne échelles. Les secteurs de recensement (SR) sont de petites régions géographiques relativement stables créées au sein de grands centres urbains (toutes les régions métropolitaines de recensement ainsi que les agglomérations de recensement dont le noyau urbain compte 50 000 habitants ou plus).

Les Fichiers des limites cartographiques des secteurs de recensement sont offerts sous forme d'ensemble standard pour le Canada, pour chaque province et territoire ainsi que par région métropolitaine de recensement et agglomération de recensement subdivisée en secteurs de recensement.

Coordonnées: Latitude et longitude (NAD83)

Format: ARC/INFO® Export et MapInfo® Export

N° au catalogue	Support	Langue	Prix
92F0168XCF01000	CD-ROM	Français	900 \$
92F0168XCE01000	CD-ROM	Anglais	900 \$

Notes sur le prix :

Le prix pour toutes les régions métropolitaines de recensement (RMR) et agglomérations de recensement (AR) subdivisées en secteurs de recensement dans les provinces individuelles varie de 100 à 500 dollars. Pour les RMR ou AR individuelles, le prix varie de 100 à 250 dollars. Voir les détails au tableau 8.

Lorsqu'on commande tous les fichiers des SR pour le Québec, la portion ontarienne de la RMR d'Ottawa - Hull est exclue. De même, lorsqu'on commande tous les fichiers des SR pour l'Ontario, la portion québécoise est exclue. Cependant, lorsqu'on commande le fichier des SR d'Ottawa - Hull, les deux portions (ontarienne et québécoise) sont incluses.

Fichier des limites cartographiques des régions urbaines

Le Fichier des limites cartographiques des régions urbaines établi pour l'ensemble du Canada contient les limites de 913 régions urbaines qui existaient au recensement de 2001. Une région urbaine (RU) a une concentration démographique d'au moins 1 000 habitants et une densité de population d'au moins 400 habitants au kilomètre carré, d'après les chiffres de population du recensement actuel.

Le Fichier des limites cartographiques des régions urbaines est offert sous forme d'ensemble standard pour le Canada.

Coordonnées: Latitude et longitude (NAD83)

Format: ARC/INFO® Export et MapInfo® Export

N° au catalogue	Support	Langue	Prix
92F0164XCF01000	CD-ROM	Français	100 \$
92F0164XCE01000	CD-ROM	Anglais	100 \$

Fichiers des limites cartographiques des aires de diffusion

Le Fichier des limites cartographiques des aires de diffusion établi pour l'ensemble du Canada contient les limites des aires de diffusion qui existaient au recensement de 2001. Une aire de diffusion (AD) est une petite région formée d'un îlot ou de plusieurs îlots adjacents. Les AD couvrent tout le territoire du Canada et ont remplacé les secteurs de dénombrement (SD) comme plus petites régions géographiques normalisées pour lesquelles toutes les données du recensement sont diffusées.

Les Fichiers des limites cartographiques des aires de diffusion sont offerts sous forme d'ensemble standard pour le Canada, pour chaque province et territoire ainsi que par région métropolitaine de recensement et agglomération de recensement subdivisée en secteurs de recensement.

Coordonnées: Latitude et longitude (NAD83)

Format: ARC/INFO® Export et MapInfo® Export

N° au catalogue	Support	Langue	Prix
92F0169XCF01000	CD-ROM	Français	9 800 \$
92F0169XCE01000	CD-ROM	Anglais	9 800 \$

Note sur le prix :

Le prix pour les provinces ou les territoires individuelles varie de 100 à 3 500 dollars. Le prix pour les régions métropolitaines de recensement (RMR) ou les agglomérations de recensement (AR) subdivisées en secteurs de recensement varie de 100 à 1 400 dollars. Voir les détails au tableau 8.

Tableau 8. Prix des Fichiers des limites cartographiques des subdivisions de recensement, des secteurs de recensement et des aires de diffusion disponibles pour le Canada, les provinces et les territoires ainsi que les régions métropolitaines de recensement et les agglomérations de recensement

Couverture	Subdivisions de recensement 92F0162XCF 92F0162XCE	Secteurs de recensement 92F0168XCF 92F0168XCE	Aires de diffusion 92F0169XCF 92F0169XCE
CANADA	1,200 \$	900 \$	9,800 \$
Terre-Neuve-et-Labrador	100 \$	100 \$	300 \$
St. John's (RMR)	100 \$	100 \$	100 \$
Île-du-Prince-Édouard	100 \$...	100 \$
Nouvelle-Écosse	100 \$	100 \$	300 \$
Halifax (RMR)	100 \$	100 \$	200 \$
Nouveau-Brunswick	100 \$	100 \$	300 \$
Moncton (AR)	100 \$	100 \$	100 \$
Saint John (RMR)	100 \$	100 \$	100 \$
Québec	400 \$	500 \$	2,300 \$
Chicoutimi – Jonquière (RMR)	100 \$	100 \$	150 \$
Drummondville (AR)	100 \$	100 \$	100 \$
Granby (AR)	100 \$	100 \$	100 \$
Montréal (RMR)	100 \$	250 \$	1,150 \$
Québec (RMR)	100 \$	100 \$	300 \$
Saint-Jean-sur-Richelieu (AR)	100 \$	100 \$	100 \$
Sherbrooke (RMR)	100 \$	100 \$	100 \$
Trois-Rivières (RMR)	100 \$	100 \$	100 \$
Ontario	200 \$	600 \$	3,500 \$
Barrie (AR)	100 \$	100 \$	100 \$
Belleville (AR)	100 \$	100 \$	100 \$
Brantford (AR)	100 \$	100 \$	100 \$
Greater Sudbury (RMR)	100 \$	100 \$	100 \$
Guelph (AR)	100 \$	100 \$	100 \$
Hamilton (RMR)	100 \$	100 \$	300 \$
Kingston (RMR)	100 \$	100 \$	100 \$
Kitchener (RMR)	100 \$	100 \$	200 \$
London (RMR)	100 \$	100 \$	200 \$
North Bay (AR)	100 \$	100 \$	100 \$
Oshawa (RMR)	100 \$	100 \$	150 \$
Ottawa – Hull (RMR)	100 \$	100 \$	400 \$
Peterborough (AR)	100 \$	100 \$	100 \$
Sarnia (AR)	100 \$	100 \$	100 \$
Sault Ste. Marie (AR)	100 \$	100 \$	100 \$
St. Catharines – Niagara (RMR)	100 \$	100 \$	200 \$
Thunder Bay (RMR)	100 \$	100 \$	100 \$
Toronto (RMR)	100 \$	250 \$	1,400 \$
Windsor (RMR)	100 \$	100 \$	150 \$
Manitoba	100 \$	100 \$	500 \$
Winnipeg (RMR)	100 \$	100 \$	300 \$

Couverture	Subdivisions de recensement 92F0162XCF 92F0162XCE	Secteurs de recensement 92F0168XCF 92F0168XCE	Aires de diffusion 92F0169XCF 92F0169XCE
Saskatchewan	250 \$	150 \$	600 \$
Regina (RMR)	100 \$	100 \$	150 \$
Saskatoon (RMR)	100 \$	100 \$	150 \$
Alberta	100 \$	150 \$	1,050 \$
Calgary (RMR)	100 \$	100 \$	350 \$
Edmonton (RMR)	100 \$	100 \$	350 \$
Lethbridge (AR)	100 \$	100 \$	100 \$
Medicine Hat (AR)	100 \$	100 \$	100 \$
Red Deer (AR)	100 \$	100 \$	100 \$
Colombie-Britannique	150 \$	200 \$	1,450 \$
Abbotsford (RMR)	100 \$	100 \$	100 \$
Kamloops (AR)	100 \$	100 \$	100 \$
Kelowna (AR)	100 \$	100 \$	100 \$
Nanaimo (AR)	100 \$	100 \$	100 \$
Prince George (AR)	100 \$	100 \$	100 \$
Vancouver (RMR)	100 \$	150 \$	700 \$
Victoria (RMR)	100 \$	100 \$	200 \$
Yukon	100 \$...	100 \$
Territoires du Nord-Ouest	100 \$...	100 \$
Nunavut	100 \$...	100 \$

... N'ayant pas lieu de figurer.

Nota - Le prix minimum d'un Fichier des limites cartographiques est fixé à 100 dollars.

Fichier des limites des divisions de recensement – Écoumène de population, recensement de 2001

Le Fichier des limites des divisions de recensement – Écoumène de population contient l'écoumène de population généralisé fondé sur les données du recensement de 2001 relatives à la densité de la population et compte au moins un polygone d'écoumène pour chaque division de recensement (voir la figure 14). Lorsqu'on utilise les limites de l'écoumène pour la production de cartes de répartition par points et de cartes choroplèthes, on obtient une représentation plus exacte de la répartition spatiale des données dans les régions géographiques normalisées.

Le Fichier des limites des divisions de recensement – Écoumène de population est offert sous forme d'ensemble standard pour le Canada. Il est disponible gratuitement sur Internet ou est offert sur CD-ROM.

Ce fichier n'est **pas** un fichier des limites cartographiques. Il est offert avec son propre guide de référence.

Coordonnées: Latitude et longitude (NAD83)

Format: ARC/INFO® Export et MapInfo® Export

N° au catalogue	Support	Langue	Prix
92F0159XIF01000	Internet	Français	Gratuit
92F0159XIE01000	Internet	Anglais	Gratuit
92F0159XCE01000	CD-ROM	Français	100 \$
92F0159XCE01000	CD-ROM	Anglais	100 \$

Figure 14. Le Fichier des limites des divisions de recensement – Écoumène de population, Recensement de 2001



Fichier des limites des régions de tri d'acheminement

Nota – Les produits sur les codes postaux pour le recensement de 2001 sont à l'étude. Ces produits devraient être diffusés au quatrième trimestre de 2002. Les produits contenant les données du recensement de 1996 continueront d'être disponibles jusque-là.

Le Fichier numérique cartographique des régions de tri d'acheminement du recensement de 1996 est offert sous forme d'ensemble standard pour le Canada. Il décrit les limites des régions de tri d'acheminement (RTA), qui ont été établies d'après les codes postaux saisis sur les questionnaires du recensement de 1996. Après analyse des codes postaux déclarés par les ménages recensés, on a attribué une seule RTA à chaque secteur de dénombrement (il s'agissait dans la plupart des cas de la RTA déclarée par le plus grand nombre de ménages). Des polygones de RTA ont été formés en groupant des secteurs de dénombrement. Par conséquent, les limites des RTA fondées sur le recensement respectent les limites des secteurs de dénombrement.

Coordonnées: Latitude et longitude (NAD27)

Format: ARC/INFO® Export et MapInfo® Export

N° au catalogue	Support	Langue	Prix
92F0039XDF	Disquette	Français	400 \$
92F0039XDE	Disquette	Anglais	400 \$

Fichiers du réseau routier (FRR), Recensement de 2001

Les Fichiers du réseau routier (FRR) contiennent une couche de données sur le réseau routier de l'ensemble du pays et une couche indiquant les limites provinciales et territoriales. La couche du réseau routier comprend les routes, les noms de routes et les tranches d'adresses (attributs d'arcs) ainsi que les codes géographiques identifiant les îlots, les subdivisions de recensement, les régions métropolitaines de recensement/agglomérations de recensement, et les provinces/territoires (attributs de polygones). Les tranches d'adresses sont indiquées principalement pour les grands centres urbains du Canada. La couche des limites provinciales et territoriales comprend des données hydrographiques (littoral canadien et lacs intérieurs de grande étendue) ainsi que les limites et les codes géographiques. Les coordonnées numériques sont exprimées en degrés de latitude et de longitude et sont fondées sur le Système de référence nord-américain de 1983 (NAD83).

Des Fichiers du réseau routier sont offerts pour le Canada, pour chaque province et territoire ainsi que par région métropolitaine de recensement (RMR) et agglomération de recensement (AR) divisée en secteurs de recensement. Un guide de référence est inclus (92F0157GIF).

Comme les Fichiers du réseau routier sont élaborés en vue d'appuyer les activités du recensement et d'autres activités de Statistique Canada, la précision topologique l'emporte sur la précision absolue de localisation. En conséquence, les FRR ne conviennent pas à des applications telles que le cadastre, l'arpentage et l'ingénierie. Utilisés avec les Fichiers des limites cartographiques, ils fournissent des renseignements de référence géographique supplémentaires.

Nota : Les nouveaux Fichiers du réseau routier (Road Network Files en anglais) remplacent les anciens Fichiers du réseau routier (Street Network Files en anglais), qui étaient des produits similaires offerts auparavant uniquement pour les grands centres urbains du Canada. Les nouveaux fichiers comportent un plus grand nombre de routes, de noms de routes et de tranches d'adresses que les anciens.

Coordonnées: Latitude et longitude (NAD83)

Format: ARC/INFO® Export et MapInfo® Export

N° au catalogue	Support	Langue	Prix
92F0157XCF01000	CD-ROM	Français	25 000 \$
92F0157XCE01000	CD-ROM	Anglais	25 000 \$

Note sur le prix :

Le prix pour les provinces ou les territoires individuelles varie de 100 à 9 800 dollars. Le prix pour les régions métropolitaines de recensement (RMR) ou les agglomérations de recensement (AR) subdivisées en secteurs de recensement varie de 150 à 3 300 dollars. Voir les détails au tableau 9.

Fichier schématique du réseau routier (FSRR), Recensement de 2001

Le Fichier schématique du réseau routier (FSRR) contient certaines routes (avec leur nom mais sans les adresses) tirées des Fichiers du réseau routier (n° 92F0157XCF au catalogue). Les routes incluses sont classées selon quatre niveaux de détail qui conviennent à la cartographie à petite et à moyenne échelles. Le FSRR peut fournir certains traits cartographiques de référence pour la production de cartes thématiques à l'aide des Fichiers des limites cartographiques. La précision de localisation du FSRR ne permet pas des applications telles que le cadastre, l'arpentage et l'ingénierie. Le FSRR ne comprend pas l'hydrographie.

Les Fichiers schématiques du réseau routier sont offerts pour le Canada, les provinces et les territoires ainsi que les régions métropolitaines de recensement (RMR) et les agglomérations de recensement (AR) divisées en secteurs de recensement. Un guide de référence est inclus (92F0158GIF).

Coordonnées: Latitude et longitude (NAD83)

Format: ARC/INFO® Export et MapInfo® Export

N° au catalogue	Support	Langue	Prix
92F0158XCF01000	CD-ROM	Français	2 900 \$
92F0158XCE01000	CD-ROM	Anglais	2 900 \$

Note sur le prix :

Le prix pour les provinces ou les territoires individuelles varie de 100 à 800 dollars. Le prix pour les régions métropolitaines de recensement (RMR) ou les agglomérations de recensement (AR) subdivisées en secteurs de recensement varie de 100 à 250 dollars. Voir les détails au tableau 9.

Figure 15 - Partie d'un Fichier schématique du réseau routier* montrant le sud de l'Ontario et du Québec avec les rangées de routes 1, 2, 3 et 4



* Les Fichiers schématiques du réseau routier ne comprennent pas l'hydrographie. La figure 15 comprend une couche hydrographique distincte à des fins d'affichage cartographique seulement.

Tableau 9. Prix des Fichiers du réseau routier et des Fichiers schématiques du réseau routier pour le Canada, les provinces et les territoires ainsi que les régions métropolitaines de recensement et les agglomérations de recensement

Couverture	Fichiers du réseau routier 92F0157XCE, 92F0157XCF	Fichiers schématiques du réseau routier 92F0158XCE, 92F0158XCF
CANADA	25 000 \$	2 900 \$
Terre-Neuve-et-Labrador	900 \$	100 \$
St. John's (RMR)	300 \$	100 \$
Île-du-Prince-Édouard	250 \$	100 \$
Nouvelle-Écosse	1 550 \$	150 \$
Halifax (RMR)	700 \$	100 \$
Nouveau-Brunswick	1 300 \$	150 \$
Moncton (AR)	300 \$	100 \$
Saint John (RMR)	400 \$	100 \$
Québec	7 700 \$	600 \$
Chicoutimi – Jonquière (RMR)	300 \$	100 \$
Drummondville (AR)	250 \$	100 \$
Granby (AR)	200 \$	100 \$
Montréal (RMR)	3 300 \$	300 \$
Québec (RMR)	1 000 \$	150 \$
Saint-Jean-sur-Richelieu (AR)	200 \$	100 \$
Sherbrooke (RMR)	350 \$	100 \$
Trois-Rivières (RMR)	300 \$	100 \$
Ontario	9 800 \$	800 \$
Barrie (AR)	250 \$	100 \$
Belleville (AR)	250 \$	100 \$
Brantford (AR)	150 \$	100 \$
Greater Sudbury (RMR)	350 \$	100 \$
Guelph (AR)	200 \$	100 \$
Hamilton (RMR)	650 \$	100 \$
Kingston (RMR)	300 \$	100 \$
Kitchener (RMR)	450 \$	100 \$
London (RMR)	500 \$	100 \$
North Bay (AR)	200 \$	100 \$
Oshawa (RMR)	350 \$	100 \$
Ottawa – Hull (RMR)	1 250 \$	150 \$
Peterborough (AR)	250 \$	100 \$
Sarnia (AR)	200 \$	100 \$
Sault Ste. Marie (AR)	200 \$	100 \$
St. Catharines – Niagara (RMR)	650 \$	100 \$
Thunder Bay (RMR)	250 \$	100 \$
Toronto (RMR)	2 800 \$	250 \$
Windsor (RMR)	450 \$	100 \$
Manitoba	1 800 \$	200 \$
Winnipeg (RMR)	800 \$	150 \$
Saskatchewan	3 300 \$	200 \$
Regina (RMR)	400 \$	100 \$
Saskatoon (RMR)	450 \$	100 \$

Couverture	Fichiers du réseau routier 92F0157XCE, 92F0157XCF	Fichiers schématiques du réseau routier 92F0158XCE, 92F0158XCF
Alberta	3 850 \$	350 \$
Calgary (RMR)	1 100 \$	150 \$
Edmonton (RMR)	1 350 \$	150 \$
Lethbridge (AR)	150 \$	100 \$
Medicine Hat (AR)	300 \$	100 \$
Red Deer (AR)	150 \$	100 \$
Colombie-Britannique	4 550 \$	350 \$
Abbotsford (RMR)	250 \$	100 \$
Kamloops (AR)	300 \$	100 \$
Kelowna (AR)	300 \$	100 \$
Nanaimo (AR)	300 \$	100 \$
Prince George (AR)	300 \$	100 \$
Vancouver (RMR)	1 800 \$	200 \$
Victoria (RMR)	450 \$	100 \$
Yukon	200 \$	100 \$
Territoires du Nord-Ouest	200 \$	100 \$
Nunavut	100 \$...

... N'ayant pas lieu de figurer.

Nota - Le prix minimum d'un Fichier du réseau routier ou d'un Fichier schématique du réseau routier est fixé à 100 dollars.

4. Produits des attributs d'information

Les produits des attributs d'information comprennent : le Fichier de conversion des codes postaux (FCCP) et le Fichier des codes postaux par circonscription électorales fédérales (FCPCÉF).

Nouveau!

- Les produits sur les codes postaux pour le recensement de 2001 sont à l'étude. Ces produits devraient être diffusés au quatrième trimestre de 2002. Les produits contenant les données du recensement de 1996 continueront d'être disponibles jusque-là.
- Le Fichier de données de côté d'îlot (FDCI) est abandonné pour 2001.

Fichier de conversion des codes postaux (FCCP)

Le Fichier de conversion des codes postaux (FCCP) permet d'établir un lien entre les codes postaux à six caractères et les régions géographiques du recensement de 1996 normalisées (telles que les secteurs de dénombrement, les municipalités, les secteurs de recensement, et ainsi de suite). Il fournit également les coordonnées x, y (latitude et longitude) pour un point qui représente l'emplacement approximatif de la région définie par le code postal afin de permettre des applications cartographiques.

Le FCCP est offert sous forme d'ensemble pour le Canada, les provinces, les territoires, les régions métropolitaines de recensement (RMR) et certaines agglomérations de recensement (AR). Un guide de référence est inclus.

Coordonnées: Latitude et longitude (NAD27)

Format : un fichier plat ASCII

N° au catalogue	Support	Langue	Prix initial
92F0027XCB	CD-ROM	Bilingue	9 000 \$
92F0027XDB	Disquette	Bilingue	9 000 \$

Notes sur le prix :

Le prix pour une province ou un territoire individuel varie de 200 à 3 550 dollars. Pour une région métropolitaine de recensement (RMR) ou une agglomération de recensement (AR) individuelle, le prix varie de 200 à 1 450 dollars. Voir les détails au tableau 10.

Les clients qui achètent le FCCP au prix initial peuvent acheter les mises à jour à un prix uniforme réduit ou à un prix d'abonnement. Voir la partie « Fichier de conversion des codes postaux – Mise à jour » pour plus de détails (n° 92F0027UCB au catalogue).

Fichier de conversion des codes postaux (FCCP) – mise à jour

Le FCCP est mis à jour avec de nouveaux codes postaux tous les semestres et est disponible en janvier et en juillet. Les clients doivent acheter le FCCP au prix initial, et les mises à jour (92F0027UDB) ultérieures sont offertes à un prix de mise à jour ou d'abonnement. Le prix de mise à jour est un tarif uniforme qui, dans la plupart des cas, est beaucoup moins élevé que le prix initial. Un rabais additionnel de 25 % sur les mises à jour est offert aux abonnés. Pour bénéficier des avantages de l'abonnement, le client devra déboursier au préalable le coût d'un fichier mis à jour par année, et ce jusqu'à ce que le FCCP représentant la géographie du recensement de 2001 soit diffusé.

Les mises à jour du FCCP sont offertes sous forme d'ensembles standards pour le Canada ainsi que les provinces et les territoires. Un guide de référence est inclus.

Coordonnées: Latitude et longitude (NAD27)

Format : un fichier plat ASCII

N° au catalogue	Support	Langue	Mises à jour du FCCP	Des frais d'abonnement au FCCP
92F0027UCB	CD-ROM	Bilingue	1 500 \$	1 125 \$
92F0027UDB	Diskette	Bilingue	1 500 \$	1 125 \$

Note sur le prix:

Le prix d'une mise à jour pour une province ou un territoire varie de 100 à 600 dollars. Le prix d'une mise à jour sur abonnement pour une province ou un territoire varie de 75 à 450 dollars. Voir les détails au tableau 10.

Tableau 10. Prix du FCCP, des mises à jour du FCCP et de l'abonnement au FCCP pour le recensement de 1996 concernant le Canada, les provinces et les territoires, les régions métropolitaines de recensement (RMR) et les agglomérations de recensement (AR)

Couverture	FCCP (92F0027XDB, 92F0027XCB)	Mises à jour du FCCP (92F0027UDB, 92F0027UCB)	Des frais d'abonnement au FCCP
CANADA	9 000 \$	1 500 \$	1 125 \$
Terre-Neuve-et-Labrador	200 \$	100 \$	75 \$
St. John's (RMR)	200 \$		
Île-du-Prince-Édouard	200 \$	100 \$	75 \$
Nouvelle-Écosse	450 \$	100 \$	75 \$
Halifax (RMR)	200 \$		
Nouveau-Brunswick	350 \$	100 \$	75 \$
Fredericton (AR)	200 \$		
Moncton (AR)	200 \$		
Saint John (RMR)	200 \$		
Québec	2 500 \$	400 \$	300 \$
Chicoutimi – Jonquière (RMR)	200 \$		
Montréal (RMR)	1 300 \$		
Québec (RMR)	500 \$		
Saint-Jean-sur-Richelieu (AR)	200 \$		

Couverture	FCCP (92F0027XDB, 92F0027XCB)	Mises à jour du FCCP (92F0027UDB, 92F0027UCB)	Des frais d'abonnement au FCCP
Sherbrooke (RMR)	200 \$		
Trois-Rivières (RMR)	200 \$		
Ontario	3 550 \$	600 \$	450 \$
Barrie (AR)	200 \$		
Belleville (AR)	200 \$		
Brantford (AR)	200 \$		
Guelph (AR)	200 \$		
Hamilton (RMR)	400 \$		
Kingston (RMR)	200 \$		
Kitchener (AR)	250 \$		
London (RMR)	250 \$		
North Bay (AR)	200 \$		
Oshawa (RMR)	200 \$		
Ottawa – Hull (RMR)	600 \$		
Peterborough (AR)	200 \$		
Sarnia (AR)	200 \$		
Sault Ste. Marie (AR)	200 \$		
St. Catharines – Niagara (RMR)	300 \$		
Stratford (AR)	200 \$		
Sudbury (RMR)	200 \$		
Thunder Bay (RMR)	200 \$		
Toronto (RMR)	1 450 \$		
Windsor (RMR)	200 \$		
Woodstock (AR)	200 \$		
Manitoba	500 \$	100 \$	75 \$
Winnipeg (RMR)	400 \$		
Saskatchewan	500 \$	100 \$	75 \$
Regina (RMR)	200 \$		
Saskatoon (RMR)	200 \$		
Alberta	1 100 \$	200 \$	150 \$
Calgary (RMR)	500 \$		
Edmonton (RMR)	550 \$		
Lethbridge (AR)	250 \$		
Red Deer (AR)	200 \$		
Colombie-Britannique	1 650 \$	275 \$	200 \$
Abbotsford (AR)	200 \$		
Kamloops (AR)	200 \$		
Kelowna (AR)	200 \$		
Nanaimo (AR)	200 \$		
Prince George (AR)	200 \$		
Vancouver (RMR)	1 000 \$		
Victoria (RMR)	250 \$		
Territoire du Yukon	200 \$	100 \$	75 \$
Territoires du Nord-Ouest	200 \$	100 \$	75 \$
Nunavut

Nota - Le prix minimum d'un FCCP est fixé à 200 dollars. Le prix minimum d'une mise à jour est fixé à 100 dollars, et le coût minimum d'un abonnement est fixé à 75 dollars.

Fichier des codes postaux par circonscriptions électorales fédérales (Ordonnance de représentation de 1996)

Le fichier des codes postaux par circonscriptions électorales fédérales (FCPCÉF) permet d'établir un lien entre les codes postaux à six caractères et les circonscriptions électorales fédérales (Ordonnance de représentation électorale de 1996). Une circonscription électorale fédérale est une division territoriale élisant un député à la Chambre des communes.

Le FCPCÉF est un outil conçu pour être utilisé avec les fichiers administratifs contenant les codes postaux. En utilisant les codes postaux comme un lien, les données des fichiers administratifs peuvent être organisés ou totalisés par circonscription électorale fédérale. Ce fichier permet de lier plus de 680 000 codes postaux aux 301 circonscriptions électorales fédérales.

Le FCPCÉF est offert sous forme d'ensemble standard pour le Canada et cinq régions. Un guide de référence est inclus.

Format : un fichier plat ASCII

N° au catalogue	Support	Langue	Prix initial
92F0028XDB	Disquette	Bilingue	2 900 \$

Notes sur les prix :

Voir les prix pour les cinq régions au tableau 11.

Les clients qui achètent le Fichier des codes postaux par circonscription électorale fédérale (Ordonnance de représentation de 1996) au prix initial peuvent acheter les mises à jour ultérieures au tarif de mise à jour. Voir les détails à la partie « Fichier des codes postaux par circonscriptions électorales fédérales – Mise à jour » (n° 92F0028UDB au catalogue).

Fichier des codes postaux par circonscriptions électorales fédérales (Ordonnance de représentation de 1996) – Mise à jour

Des mises à jour bi-annuelles du Fichier des codes postaux par circonscriptions électorales fédérales (FCPCÉF) sont offertes en janvier et en juillet. Les mises à jour diffusées en juillet fournissent les nouveaux codes postaux de janvier de la même année. Les mises à jour en janvier fournissent les nouveaux codes postaux de juillet de l'année précédente. Un guide de référence est inclus. Les clients qui achètent le Fichier des codes postaux par circonscription électorale fédérale (92F0028XDB) au prix initial peuvent acheter les mises à jour ultérieures (92F0028UDB) au tarif de mise à jour (voir le tableau 11).

Les mises à jour du FCPCÉF sont offertes sous forme d'ensemble standard pour le Canada et cinq régions.

Format : un fichier plat ASCII

N° au catalogue	Support	Langue	Mises à jour du FCPCÉF
92F0028UDB	Disquette	Bilingue	500 \$

Tableau 11. Prix du FCPCÉF et des mises à jour du FCPCÉF pour le Canada et les régions

Couverture	FCPCÉF (92F0028XDB)	Mises à jour du FCPCÉF (92F0028UDB)
CANADA	2 900 \$	500 \$
Provinces de l'Atlantique	500 \$	200 \$
Québec	1 000 \$	200 \$
Ontario	1 000 \$	200 \$
Provinces des Prairies et Territoires du Nord-Ouest	1 000 \$	200 \$
Colombie-Britannique et Territoire du Yukon	1 000 \$	200 \$

5. Services géographiques

Divers services sont offerts, y compris des services de cartographie personnalisée, des services de création de régions personnalisées (service de géocodage) et l'établissement de produits géographiques personnalisés.

Service de création d'aires personnalisées (auparavant le Service de géocodage)

Le Service de création d'aires personnalisées (auparavant le Service de géocodage) permet aux utilisateurs de définir les régions géographiques qu'ils souhaitent étudier (régions définies par l'utilisateur ou agrégation de régions géographiques du recensement normalisées) pour obtenir des totalisations de données du recensement. Ces produits géographiques personnalisés sont élaborés à partir d'une agrégation d'îlots ou de côtés d'îlot, au besoin, dans les régions comprises dans le fichier du réseau routier. Les données de la région personnalisée ainsi créée sont transmises aux responsables du recensement pour que des totalisations soient établies. Contacter le bureau régional le plus près pour plus de précisions.

N° au catalogue	Prix	Disponibilité
97C0005	Le prix minimum de ce service est fixé à 350 dollars. L'estimation tiendra compte des spécifications du client et de la complexité de la demande.	Les services de création d'aires personnalisées liés au découpage géographique de 2001 seront offerts à compter du quatrième trimestre de 2002.

Service géographique personnalisé

Si les produits géographiques normalisés ne répondent pas aux besoins d'un utilisateur, ce dernier peut faire une demande spéciale aux Services géographiques personnalisés pour l'élaboration des produits géographiques non normalisés. Par exemple, il est possible de produire un ensemble différent de fichiers géographiques, d'extraire des données spéciales de même que manipuler ou fusionner l'un ou l'autre des fichiers géographiques informatisés (fichiers des codes postaux, des limites cartographiques, du réseau routier et fichiers schématiques du réseau routier). Contacter le bureau régional le plus près pour plus de précisions.

N° au catalogue	Prix	Disponibilité
97C0006	Le prix minimum de ce service est fixé à 350 dollars. L'estimation tiendra compte des spécifications du client et de la complexité de la demande.	Les services personnalisés concernant le recensement de 2001 seront disponibles à compter du 12 mars 2002.

Cartes géographiques personnalisées

Des cartes thématiques et autres peuvent être produites pour répondre précisément aux besoins des clients. Contacter le bureau régional le plus près pour plus de détails.

N° au catalogue	Prix	Disponibilité
97C0007	Le prix minimum de ce service est fixé à 350 dollars. L'estimation tiendra compte des spécifications du client et de la complexité de la demande.	Les cartes géographiques personnalisés concernant le recensement de 2001 seront disponibles à compter du 12 mars 2002.

6. Autres produits et services géographiques connexes de Statistique Canada

Produits et services de la Division de l'agriculture

La Division de l'agriculture fournit des produits numériques et des services spéciaux.

L'Écoumène agricole du Canada, 1996

Ce fichier numérique des limites géographiques montre les principales concentrations d'activité agricole au Canada, conformément aux données recueillies lors du Recensement de l'agriculture de 1996. Un écoumène agricole est utilisé pour présenter des données agricoles mais limite la présentation des données aux régions où l'activité agricole est importante. L'écoumène est déterminé d'après des indicateurs agricoles tels que le rapport entre la superficie des terres agricoles des fermes de recensement et la superficie totale des terres, ainsi que la valeur économique totale de la production agricole. Les variations régionales sont également prises en considération. L'écoumène est généralisé en vue de la production de cartes à petite échelle.

Diffusion : Disponible

Ces données sont mises à jour en fonction de la disponibilité des nouveaux renseignements de 2001.

Fichier numérique des limites des régions agricoles du recensement (RAR)

Le Fichier numérique des limites des régions agricoles du recensement (RAR) est offert pour les recensements de 1991, 1996 et 2001. Le Recensement de l'agriculture utilise ces limites afin de diffuser les statistiques agricoles. Les régions agricoles du recensement sont des régions agricoles infraprovinciales formées d'un groupe de divisions de recensement contiguës. En Saskatchewan, les régions agricoles de recensement sont formées d'un groupe de subdivisions de recensement unifiées dont les limites ne correspondent pas nécessairement à celles des divisions de recensement. Les régions agricoles de recensement n'ont pas été définies pour le Yukon, les Territoires du Nord-Ouest et le Nunavut. Dans les provinces des Prairies, les régions agricoles de recensement sont fréquemment désignées sous le nom de districts agricoles.

Couverture Ensemble du Canada, sauf le Yukon, les Territoires du Nord-Ouest et le Nunavut

Prix: 500 \$ pour le Canada
100 \$ pour chacune des provinces

Support: CD-ROM

Format: ARC/INFO®Export; Coordonnées : Latitude et longitude

Programme d'analyse spatiale et d'applications géomatiques (ASAG)

La Sous-section de l'analyse spatiale et des applications géomatiques (ASAG) de la Division de l'agriculture offre divers produits et services utilisant les outils et les méthodologies des systèmes d'analyse d'images numériques et d'information géographique. Axé à l'origine sur la recherche et le développement en télédétection, le programme ASAG englobe désormais des applications agricoles et

environnementales ainsi que des services de cartographie personnalisés, d'analyse d'images et de géomatique.

L'ASAG offre, moyennant certains frais, des services de télédétection et de géostatistique. Aux applications de cartographie personnalisée et d'analyse d'images peuvent s'ajouter les applications suivantes :

- Estimation de la superficie des cultures et de la végétation ainsi que du rendement des cultures par unités statistiques définies par l'utilisateur, comme des régions à risque ou des districts de gestion;
- Intégration des systèmes de télédétection et d'information géographique et services cartographiques personnalisés;
- Analyse et cartographie des catégories d'utilisation des terres et surveillance du changement;
- Constitution d'une base d'échantillonnage statistique pour fins d'enquêtes de l'agriculture;
- Consultation et formation en matière de télédétection;
- Intégration des données spatiales et statistiques.

Pour plus de renseignements sur les produits et services de l'agriculture, consultez le *Répertoire des produits, des services et des personnes-ressources* de la Division de l'agriculture, 2002 (Numéro 21F0003GPB au catalogue; dans Internet, 21F0003GIF).

Services de l'environnement

Système d'information environnementale

Le système d'information environnementale offre des informations spatiales détaillées sur les facteurs sociaux et économiques qui influent sur l'environnement. Ces caractéristiques sont agrégées selon des limites spatiales qui sont très utiles dans l'analyse d'enjeux environnementaux : bassins hydrographiques et écozones.

La capacité de ce système de résoudre les problèmes repose sur sa capacité d'intégrer et d'agréger une grande variété de microdonnées de Statistique Canada sous forme de tableaux, de graphiques ou de cartes. Les données peuvent également être raccordées à des ensembles de données externes ou aux limites géographiques fournies par le client pour répondre à ses besoins particuliers. Nous offrons une gamme complète de services, qui varient de la préparation de tableaux et de cartes à un service complet de consultation statistique, y compris l'analyse d'enjeux environnementaux précis et la rédaction de rapports connexes.

Les données principales du SIE résident dans le système d'information géographique ARC/INFO®. Les résultats des analyses sont présentés sous différents formats :

- tableurs
- fichiers ASCII
- bases de données sur micro-ordinateur
- tableaux sur support papier
- produits ARCVIEW®
- fichiers d'exportation ARC/INFO®
- cartes sur support papier, bande ou fichiers PostScript

Pour plus de renseignements, veuillez communiquer avec :

Division des comptes et de la statistique de l'environnement
Statistique Canada
7^e étage, immeuble R.-H.-Coats
Pré Tunney, Ottawa
K1A 0T6

Téléphone : (613)-951-0297
Télécopieur : (613)-951-0634
Courrier électronique : environ@statcan.ca

Glossaire

Le présent glossaire ne contient que de brèves définitions des termes et expressions géographiques. Les définitions détaillées se trouvent dans le Dictionnaire du recensement de 2001 (n° 92-378-XIF01000 au catalogue).

Agglomération de recensement

Se reporter à la définition de *Région métropolitaine de recensement (RMR) / Agglomération de recensement (AR)*.

Aire de diffusion (AD)

L'aire de diffusion (AD) est une petite unité géographique relativement stable formée d'un ou de plusieurs îlots. Il s'agit de la plus petite région géographique normalisée pour laquelle toutes les données du recensement sont diffusées. Les AD couvrent tout le territoire du Canada.

Base géographique nationale (BGN)

La Base géographique nationale (BGN) est une nouvelle base de données qui comprend les routes et les limites des régions géographiques normalisées en une couche intégrée ainsi que d'autres traits physiques et culturels (p. ex., le réseau hydrographique, le réseau ferroviaire et les lignes de transmission d'énergie) enregistrés comme couches distinctes.

La BGN est une base de données de maintenance interne qui n'est pas diffusée. Elle contribue au soutien d'une vaste gamme d'opérations du recensement telles que la mise à jour du réseau routier et des tranches d'adresses, le programme de délimitation des îlots, l'établissement des limites des régions géographiques normalisées (y compris la délimitation automatisée des secteurs de dénombrement, des régions urbaines et des aires de diffusion) et le géocodage. En outre, la BGN servira à la production de nombreux produits de la géographie pour le recensement de 2001, notamment les cartes de référence et les Fichiers des limites cartographiques.

Carte de référence

Une carte de référence indique l'emplacement des régions géographiques pour lesquelles des données du recensement sont totalisées et diffusées. Les cartes donnent les limites, le nom et le code des régions géographiques normalisées, ainsi que les traits culturels et physiques majeurs comme les routes, les voies ferrées, les littoraux, les rivières et les lacs.

Carte thématique

Une carte thématique illustre la répartition spatiale des données relatives à un thème ou plus pour les régions géographiques normalisées. La carte peut être de nature qualitative (p. ex. principaux types de fermes) ou quantitative (p. ex. variation en pourcentage de la population).

Chiffres ajustés

Le terme « chiffres ajustés » désigne les chiffres de population et des logements du recensement précédent qui ont été ajustés (c'est-à-dire totalisés de nouveau) pour refléter les limites actuelles du recensement lorsque des limites ont été modifiées entre les deux recensements.

Circonscription électorale fédérale (CÉF)

Une circonscription électorale fédérale est une région représentée par un député à la Chambre des communes. Les limites des circonscriptions électorales fédérales utilisées pour le recensement de 2001 sont fondées sur l'Ordonnance de représentation de 1996.

Classification des secteurs statistiques (CSS)

La Classification des secteurs statistiques (CSS) regroupe les subdivisions de recensement selon qu'elles font partie d'une région métropolitaine de recensement, d'une agglomération de recensement, d'une zone d'influence des régions métropolitaines de recensement et des agglomérations de recensement (ZIM forte, ZIM modérée, ZIM faible ou ZIM sans influence) ou des territoires (Territoires du Nord-Ouest, Territoire du Yukon et Nunavut). La CSS est utilisée aux fins de la diffusion des données.

Classification géographique type (CGT)

La Classification géographique type (CGT) est la classification officielle utilisée à Statistique Canada pour trois genres de régions géographiques : *provinces et territoires*, *divisions de recensement (DR)* et *subdivisions de recensement (SDR)*. La CGT fournit des codes numériques uniques de ces régions géographiques qui constituent une structure hiérarchique.

Code géographique

Un code géographique est un numéro unique permettant d'identifier les régions géographiques normalisées et d'y accéder aux fins du stockage, de l'extraction et de la visualisation des données.

Code postal

Le code postal est un code à six caractères établi et utilisé par la Société canadienne des postes pour le tri et la distribution du courrier.

Côté d'îlot

Le côté d'îlot correspond à un côté de rue situé entre deux traits consécutifs qui coupent cette rue. Ces traits peuvent être d'autres rues, des limites de régions géographiques normalisées ou des limites de tuiles de carte. Les côtés d'îlot servent à produire des points représentatifs de côté d'îlot, qui sont utilisés pour le géocodage et l'extraction de données du recensement lorsque les adresses de voirie sont connues.

Date de référence géographique

La date de référence géographique est la date fixée par Statistique Canada aux fins du parachèvement du cadre géographique dans lequel les données du recensement seront recueillies, totalisées et diffusées. Pour le recensement de 2001, la date de référence géographique est le **1^{er} janvier 2001**.

Densité de la population

La densité de la population est le nombre de personnes au kilomètre carré.

Division de recensement (DR)

Division de recensement (DR) est le terme général de régions créées en vertu des lois provinciales (comme les comtés, les municipalités régionales de comté et les districts régionaux) ou d'autres genres de régions. Les divisions de recensement sont des régions géographiques intermédiaires entre la municipalité (subdivision de recensement) et la province.

Écoumène

Le terme « écoumène » est utilisé par les géographes pour désigner la surface habitée. Il s'applique généralement aux régions où des habitants ont établi leur résidence permanente, ainsi qu'à toutes les zones de travail occupées ou utilisées à des fins agricoles ou pour d'autres activités économiques. Il peut donc exister différents types d'écoumène, chacun présentant des caractéristiques qui lui sont propres (écoumène de population, écoumène agricole, écoumène industriel, etc.).

Énoncés sur la qualité des données spatiales

Les énoncés sur la qualité des données spatiales ont pour objet de permettre de déterminer dans quelle mesure les données conviennent à un usage particulier en décrivant pourquoi, quand et comment elles ont été créées et en indiquant leur précision. Ces énoncés comprennent un aperçu portant sur l'objet et l'utilisation, ainsi que des énoncés ayant trait à l'historique, à la précision de localisation, à la précision des attributs, à la cohérence logique et à l'intégralité. Ces renseignements sont fournis aux utilisateurs pour tous les produits de données spatiales diffusés dans le cadre du recensement.

Fichiers des limites cartographiques (FLC)

Les Fichiers des limites cartographiques (FLC) décrivent les limites des régions géographiques normalisées, y compris les rives et les lacs, à un niveau de détail approprié pour la production de cartes dont l'échelle varie de petite à moyenne.

Fichiers du réseau routier (FRR)

Les nouveaux Fichiers du réseau routier (FRR) couvrent l'ensemble des routes du Canada et comprennent les limites des provinces et des territoires, d'autres traits visibles (p. ex. le réseau hydrographique) ainsi que des renseignements sur les attributs (p. ex. des noms de rues et des tranches d'adresses pour les rues comportant des adresses). Les nouveaux Fichiers du réseau routier (Road Network Files en anglais) remplacent les anciens Fichiers du réseau routier (Street Network Files en anglais), qui étaient des produits similaires offerts auparavant uniquement pour les grands centres urbains du Canada.

Géocodage

Le géocodage est le processus utilisé pour attribuer un code géographique à des traits physiques sur les cartes et aux enregistrements de données. Ces codes permettent d'apparier géographiquement les données. Les ménages et les codes postaux sont apparés à des points représentatifs de côté d'îlot lorsque la rue et l'adresse sont connues, sinon ils sont apparés à des points représentatifs d'îlot.

Groupe de taille de la population urbaine

Le groupe de taille de la population urbaine désigne le mode de classement utilisé dans les totalisations normalisées où la répartition des *régions urbaines*, selon leur population au recensement actuel, est indiquée selon les groupes de taille prédéterminés suivants :

1 000	–	2 499
2 500	–	4 999
5 000	–	9 999
10 000	–	24 999
25 000	–	49 999
50 000	–	99 999
100 000	–	249 999
250 000	–	499 999
500 000	–	999 999
1 000 000		et plus

Les totalisations ne sont pas limitées à ces groupes de taille prédéterminés; la base de données du recensement permet de totaliser les données selon n'importe quel groupe de taille de la population établi par l'utilisateur.

Îlot

Un îlot est un secteur dont tous les côtés sont délimités par des rues et/ou les limites des régions géographiques normalisées. Les îlots couvrent tout le territoire du Canada. Il s'agit de la plus petite unité géographique pour laquelle les chiffres de population et des logements sont diffusés.

Localité (LOC)

Le terme « localité » renvoie aux noms de localités historiques des anciennes subdivisions de recensement (municipalités), des anciennes localités désignées, des anciennes régions urbaines ainsi qu'au nom d'autres entités telles que les quartiers, les bureaux de poste, les collectivités et les localités non constituées.

Localité désignée (LD)

Une localité désignée est habituellement une petite collectivité ou un établissement qui ne satisfait pas aux critères établis par Statistique Canada pour être considéré comme une subdivision de recensement (une municipalité) ou une région urbaine. Les localités désignées sont établies par les provinces et les territoires en collaboration avec Statistique Canada en vue de fournir des données pour les régions inframunicipales.

Nom de localité (NL)

Le terme « nom de localité » renvoie à un ensemble de noms comprenant les subdivisions de recensement actuelles (municipalités), les localités désignées actuelles et les régions urbaines actuelles, ainsi que les noms des localités.

Noyau urbain, banlieue urbaine et banlieue rurale

Les concepts de noyau urbain, banlieue urbaine et banlieue rurale permettent de faire la distinction entre les régions urbaines centrales et périphériques et les régions rurales à l'intérieur d'une région métropolitaine de recensement (RMR) et d'une agglomération de recensement (AR). Le **noyau urbain** est une grande région urbaine autour de laquelle les limites d'une RMR ou d'une AR sont définies. La population du noyau urbain (d'après les chiffres du recensement précédent) doit s'élever à au moins 100 000 habitants dans le cas d'une RMR ou se situer entre 10 000 et 99 999 habitants dans le cas d'une AR. Le noyau urbain d'une AR qui a été fusionnée à une RMR adjacente ou à une plus grande AR est appelé **noyau urbain secondaire**. La **banlieue urbaine** comprend toutes les petites régions urbaines (ayant une population de moins de 10 000 habitants) à l'intérieur d'une RMR ou d'une AR qui ne sont pas contiguës au noyau urbain de la RMR ou de l'AR. La **banlieue rurale** est le territoire au sein d'une RMR ou d'une AR qui n'est pas considéré comme le noyau urbain ni comme la banlieue urbaine.

Point représentatif

Un point représentatif est un point unique qui indique l'emplacement d'un trait linéaire ou d'une entité géographique bidimensionnelle. Le point est situé au centre du trait linéaire ou de l'entité bidimensionnelle. Les points représentatifs sont générés pour les côtés d'îlot, les îlots, les secteurs de dénombrement, les aires de diffusion, les subdivisions de recensement et les localités désignées. Les points représentatifs de côté d'îlot et d'îlot permettent le géocodage des ménages et des codes postaux.

Population rurale

La population rurale comprend toutes les personnes qui vivent dans les banlieues rurales des régions métropolitaines de recensement (RMR) et des agglomérations de recensement (AR) ainsi que les personnes qui vivent dans les régions rurales à l'extérieur des RMR et des AR.

Population urbaine

La population urbaine comprend toutes les personnes qui vivent dans les noyaux urbains, les noyaux urbains secondaires et les banlieues urbaines des régions métropolitaines de recensement (RMR) et des agglomérations de recensement (AR), ainsi que les personnes qui vivent dans des régions urbaines à l'extérieur des RMR et des AR.

Projection cartographique

La projection cartographique est le processus qui consiste à transformer et à représenter sur une surface bidimensionnelle (plane) des points situés sur la surface sphérique tridimensionnelle de la terre. Ce processus fait appel à une méthode directe de projection géométrique ou à une méthode de transformation calculée mathématiquement. La projection conique conforme de Lambert est largement utilisée pour produire des cartes à petite échelle. C'est la projection cartographique la plus utilisée à Statistique Canada.

Province ou territoire

Les termes « province » et « territoire » désignent les principales unités politiques du Canada. Du point de vue statistique, les provinces et les territoires sont des régions de base selon lesquelles les données du recensement sont totalisées et recoupées. Le Canada est divisé en dix provinces et trois territoires.

Région agricole de recensement (RAR)

Les régions agricoles de recensement sont composées d'un groupe de divisions de recensement adjacentes. En Saskatchewan, les régions agricoles de recensement sont des groupes de subdivisions de recensement unifiées adjacentes, qui ne respectent pas nécessairement les limites des divisions de recensement.

Région de tri d'acheminement (RTA)

Les trois premiers caractères du **code postal** correspondent à la région de tri d'acheminement (RTA). Les RTA sont associées à une installation postale à partir de laquelle le courrier est livré.

Région économique (RE)

Une région économique (RE) est constituée d'un groupe de *divisions de recensement* entières (sauf dans le cas de l'Ontario). Ces régions sont créées comme une unité géographique normalisée et servent à l'analyse de l'activité économique régionale.

Région métropolitaine de recensement (RMR) / Agglomération de recensement (AR)

Une région métropolitaine de recensement (RMR) ou une agglomération de recensement (AR) est formée d'une ou de plusieurs municipalités adjacentes situées autour d'une grande région urbaine (appelée **noyau urbain**). Un noyau urbain doit compter au moins 10 000 habitants pour former une agglomération de recensement et au moins 100 000 habitants pour former une région métropolitaine de recensement. Pour être incluses dans une RMR ou une AR, les autres municipalités adjacentes doivent avoir un degré d'intégration élevé avec la région urbaine centrale, lequel est déterminé par le pourcentage de navetteurs établi d'après les données du recensement sur le lieu de travail.

Si la population du noyau urbain d'une AR devient inférieure à 10 000 habitants, l'AR est retirée du programme. Cependant, une RMR restera une RMR même si la population de son noyau urbain devient inférieure à 100 000 habitants. Les régions urbaines comprises dans une RMR ou une AR qui ne sont pas contiguës à un noyau urbain sont appelées **banlieues urbaines**, tandis que les régions rurales sont appelées **banlieues rurales**. Lorsque le noyau urbain d'une AR compte au moins 50 000 habitants d'après les chiffres du recensement, l'AR est subdivisée en **secteurs de recensement**. Les secteurs de recensement de l'AR sont maintenus même si, ultérieurement, la population de son noyau urbain devient inférieure à 50 000 habitants. Toutes les RMR sont subdivisées en secteurs de recensement.

Région rurale (RR)

Les régions rurales comprennent tout le territoire situé à l'extérieur des régions urbaines. Ensemble, les régions urbaines et les régions rurales couvrent tout le territoire canadien.

Région urbaine (RU)

Une région urbaine a une concentration démographique d'au moins 1 000 habitants et une densité de population d'au moins 400 habitants au kilomètre carré, d'après les chiffres de population du recensement actuel. Tout territoire situé à l'extérieur des régions urbaines est considéré comme région rurale. Ensemble, les régions urbaines et rurales représentent toute la superficie du Canada.

Secteur de dénombrement (SD)

Un secteur de dénombrement correspond à la région géographique dénombrée par un recenseur. Un SD est constitué d'un ou de plusieurs îlots adjacents. Tout le territoire du Canada est divisé en SD. Les secteurs de dénombrement sont utilisés uniquement pour la collecte des données du recensement. L'aire de diffusion (AD) remplace le SD comme unité de base pour la diffusion.

Secteur de recensement (SR)

Les secteurs de recensement (SR) sont de petites régions géographiques relativement stables qui comptent habituellement entre 2 500 et 8 000 habitants. Ils sont créés au sein de régions métropolitaines de recensement et d'agglomérations de recensement dont le noyau urbain compte 50 000 habitants ou plus d'après le recensement précédent.

Un comité de spécialistes locaux (par exemple, des planificateurs, des travailleurs sociaux, des travailleurs du secteur de la santé et des éducateurs) délimitent initialement les SR de concert avec Statistique Canada. Une fois qu'une région métropolitaine de recensement (RMR) ou qu'une agglomération de recensement (AR) a été divisée en secteurs de recensement, les secteurs de recensement sont maintenus même si, ultérieurement, la population du noyau urbain de la RMR ou de l'AR devient inférieure à 50 000 habitants.

Subdivision de recensement (SDR)

Subdivision de recensement (SDR) est un terme générique qui désigne les municipalités (telles que définies par les lois provinciales) ou les territoires considérés comme étant des équivalents municipaux à des fins statistiques (par exemple, les réserves indiennes, les établissements indiens et les territoires non organisés).

Subdivision de recensement – Recensement précédent

Le terme subdivision de recensement – recensement précédent renvoie aux subdivisions de recensement (SDR) en vigueur au 1^{er} janvier 1996, date de référence géographique pour le recensement de 1996. On procède au couplage des îlots du recensement de 2001 avec les SDR (municipalités) du recensement de 1996 selon un « ajustement optimal » afin qu'on soit en mesure de totaliser les données du recensement actuel selon les SDR du recensement précédent.

Subdivision de recensement unifiée (SRU)

Une subdivision de recensement unifiée (SRU) est un groupe de subdivisions de recensement adjacentes. Il s'agit généralement de petites subdivisions de recensement plutôt urbaines (villes, villages, etc.) qui ont été groupées avec une plus grande subdivision de recensement plutôt rurale, de façon à créer un niveau géographique entre la subdivision de recensement et la division de recensement.

Superficie des terres

La superficie des terres correspond à la surface en kilomètres carrés des parties des terres des régions géographiques normalisées. Les données sur les superficies des terres ne sont pas officielles et servent uniquement à calculer la densité de la population.

Système de coordonnées

Un système de coordonnées est un système de référence faisant appel à des règles mathématiques pour préciser des positions (endroits) sur la surface de la terre. Les valeurs de coordonnées peuvent être sphériques (latitude et longitude) ou rectangulaires (comme le système universel transverse de Mercator). Les Fichiers des limites cartographiques, les Fichiers du réseau routier, les Fichiers schématiques du réseau routier et les points représentatifs sont diffusés sous forme de coordonnées de latitude et de longitude.

Système de référence géodésique

Un système de référence géodésique est la combinaison d'un ellipsoïde, qui précise les dimensions et la forme de la terre, et d'un point de base à partir duquel on détermine la latitude et la longitude de tous les autres points de la surface terrestre. Les données spatiales du recensement de 2001 sont diffusées selon le **Système de référence géodésique nord-américain de 1983 (NAD83)**.

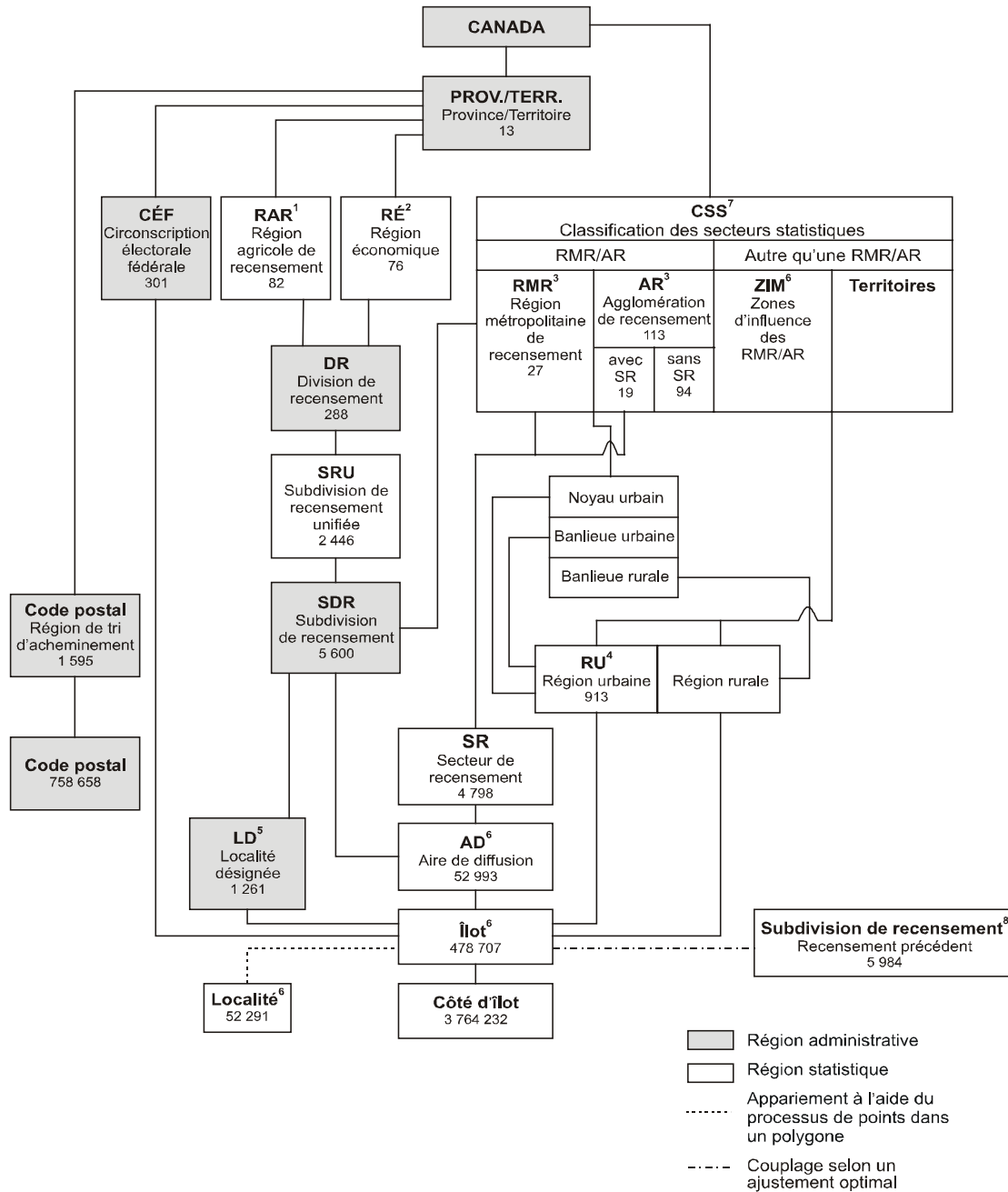
Zones d'influence des régions métropolitaines de recensement et des agglomérations de recensement (ZIM)

Le concept de zones d'influence des régions métropolitaines de recensement et des agglomérations de recensement (ZIM) permet de différencier géographiquement les régions du Canada situées à l'extérieur des régions métropolitaines de recensement (RMR) et des agglomérations de recensement (AR). Les subdivisions de recensement situées à l'extérieur des RMR et des AR sont classées dans l'une des quatre catégories établies selon le degré d'influence (forte, modérée, faible ou sans influence) que les RMR et/ou les AR exercent sur elles. Les subdivisions de recensement (SDR) sont classées dans l'une des catégories de ZIM en fonction du pourcentage de résidents membres de la population active occupée dont le lieu de travail est situé dans le noyau urbain des RMR ou AR. Les SDR sur lesquelles le même degré d'influence est exercé ont tendance à être regroupées. Elles forment des **zones** autour des RMR et des AR et sont classées dans les différentes catégories (de ZIM forte à ZIM sans influence) à mesure que la distance qui les séparent des RMR et des AR augmente.

Annexe 1

Hierarchie des unités géographiques normalisées pour la diffusion, recensement de 2001

au 25 janvier 2002



¹ Les régions agricoles de recensement de la Saskatchewan sont formées de subdivisions de recensement unifiées.

² Les régions économiques de l'Ontario sont formées de municipalités (subdivisions de recensement).

³ Une RMR et quatre AR chevauchent les limites provinciales.

⁴ Cinq RU chevauchent les limites provinciales.

⁵ Les localités désignées ne couvrent pas la superficie totale des SDR. Quarante-quatre LD chevauchent les limites des SDR; 12 d'entre elles chevauchent aussi les limites des DR.

⁶ Les zones d'influence des régions métropolitaines de recensement et des agglomérations de recensement (ZIM), les aires de diffusion, les îlots et les localités sont de nouveaux concepts pour le recensement de 2001.

⁷ La Classification des secteurs statistiques (CSS) est une nouvelle classification qui attribue chacune des SDR selon qu'elle fasse partie d'une RMR, d'une AR, d'une zone d'influence des régions métropolitaines de recensement et des agglomérations de recensement (ZIM) ou des territoires à l'extérieur des AR de Whitehorse et de Yellowknife.

⁸ Pour le recensement de 2001 seulement, un couplage selon un ajustement optimal est établi entre les SDR de 1996 et les îlots de 2001 pour faciliter l'extraction de données historiques. Se reporter à la définition de Subdivisions de recensement – Recensement précédent.

Annexe 2
Unités géographiques par province et territoire, recensement de 2001 (au 25 janvier 2002)

Unité géographique	Canada		T.-N.-L.	Î.-P.-É.	N.-É.	N.-B.	Qc	Ont.	Man.	Sask.	Alb.	C.-B.	Yn	T.N.-O.	Nt
	1996	2001													
Circonscription électorale fédérale (Ordonnance de représentation de 1996)	295*	301	7	4	11	10	75	103	14	14	26	34	1	1	1
Région économique	74	76	4	1	5	5	17	11	8	6	8	8	1	1	1
Région agricole de recensement	78	82	3	3	5	4	14	5	12	20	8	8	-	-	-
Division de recensement	288	288	10	3	18	15	99	49	23	18	19	28	1	2	3
Subdivision de recensement unifiée	2 607	2 446	87	68	43	151	1 111	318	127	301	77	157	1	2	3
Subdivision de recensement	-	5 600	381	113	98	275	1 476	586	298	1 002	452	816	35	37	31
Recensement de 1996	5 984	-	381	113	110	283	1 599	947	298	970	467	713	35	68	S/O
Dissolutions (Du 2 janvier 1996 au 1 ^{er} janvier 2001)	910	-	-	-	14	12	232	529	3	18	18	83	1	-	S/O
Constitutions (Du 2 janvier 1996 au 1 ^{er} janvier 2001)	-	526	-	-	2	4	109	168	3	50	3	186	1	-	S/O
Localité désignée	828	1 261	182	-	59	172	78	81	51	158	260	219	1	-	-
Région métropolitaine de recensement	25	27	1	-	1	1	<u>6</u>	<u>11</u>	1	2	2	3	-	-	-
Agglomération de recensement	112	113	4	2	4	<u>5</u>	<u>28</u>	<u>30</u>	3	<u>7</u>	<u>10</u>	22	1	1	-
Avec secteurs de recensement	18	19	-	-	-	1	3	8	-	-	3	4	-	-	-
Sans secteurs de recensement	94	94	4	2	4	<u>4</u>	<u>25</u>	<u>22</u>	3	<u>7</u>	<u>7</u>	18	1	1	-
Secteur de recensement	4 223	4 798	45	-	86	71	1 263	2 013	165	101	457	597	-	-	-
Région urbaine	929	913	36	7	39	<u>34</u>	<u>229</u>	<u>258</u>	<u>42</u>	<u>65</u>	<u>108</u>	93	1	3	3
Localité	S/O	52 291	2 428	964	3 920	3 445	12 448	10 889	2 339	3 868	3 466	7 699	362	173	290
Aire de diffusion	S/O	52 993	1 231	225	1 397	1 349	12 153	18 596	2 235	2 937	5 143	7 463	117	92	55
Secteur de dénombrement	49 361	42 851	1 204	225	1 337	1 216	9 133	14 753	1 805	2 697	4 129	6 088	117	92	55
Îlot	S/O	478 707	8 331	2 831	15 161	13 929	108 760	128 327	30 567	56 040	60 061	53 147	674	745	134
Côté d'îlot	817 734	3 764 232	80 162	19 854	168 840	136 311	865 600	955 847	200 569	377 776	435 604	499 365	10 644	12 304	1 356
Région de tri d'acheminement	1 477	1 595	33	7	74	110	398	518	64	47	147	188	3	3	3
Code postal	680 910	758 658	7 900	2 856	23 354	55 104	188 427	254 757	23 250	21 184	70 672	109 753	884	487	30

* Circonscriptions électorales fédérales (Ordonnance de représentation de 1987)

Nota : Les chiffres soulignés indiquent que les régions métropolitaines de recensement, les agglomérations de recensement et les régions urbaines qui chevauchent les limites de deux provinces sont comptées dans chacune d'elles.

Annexe 3

Centres de consultation régionaux de Statistique Canada

(au février 2002)

Pour plus de renseignements sur les produits et services de la Division de la géographie, contacter le bureau régional de Statistique Canada le plus près à l'adresse indiquée ci-dessous.

Numéro sans frais pour les demandes de renseignements (Canada et les États-Unis): 1-800-263-1136

Appareils de télécommunications pour les malentendants: 1-800-363-7629

Numéro sans frais pour commander seulement (Canada et les États-Unis): 1-800-267-6677

Numéro sans frais pour commander seulement par télécopieur (Canada et les États-Unis): 1-877-287-4369

RÉGION DE L'ATLANTIQUE

Couvre les provinces suivantes : Terre-Neuve et le Labrador, la Nouvelle-Écosse, l'Île-du-Prince-Édouard et le Nouveau-Brunswick.

Statistique Canada
Services-conseils
1741, rue Brunswick
2e étage, boîte 11
HALIFAX (Nouvelle-Écosse)
B3J 3X8

Appel sans frais: 1-800-263-1136
Appel local: (902) 426-5331
Télécopieur: (902) 426-9538
Courrier électronique: atlantic.info@statcan.ca

RÉGION DU QUÉBEC

Couvre tout le Québec et le Nunavut sauf la région de la Capitale nationale.

Statistique Canada
Services-conseils
200, boul. René-Levesque Ouest
Complexe Guy-Favreau
4e étage, Tour-Est
MONTRÉAL (Québec)
H2Z 1X4

Appel sans frais : 1-800-263-1136
Appel local : (514) 283-5725
Télécopieur : (514) 283-9350
Courrier électronique : infostcmontreal@statcan.ca

RÉGION DE LA CAPITALE NATIONALE

Couvre la région de la Capitale nationale.

Statistique Canada
Centre de consultation statistique (Région de la capitale nationale)
Immeuble R.-H.-Coats, Rez-de-chaussée
Avenue Holland
OTTAWA (Ontario)
K1A 0T6

Appel sans frais : 1-800-263-1136
Appel local : (613) 951-8116
Télécopieur : (613) 951-0581
Courrier électronique : infostats@statcan.ca

RÉGION DE L'ONTARIO

Couvre tout l'Ontario sauf la région de la Capitale nationale

Statistique Canada
Services-conseils
Immeuble Arthur-Meighen, 10e étage
25, avenue St. Clair Est
TORONTO (Ontario)
M4T 1M4

Appel sans frais : 1-800-263-1136
Appel local : (416) 973-6586
Télécopieur : (416) 973-7475
Courrier électronique : toronto.info@statcan.ca

RÉGION DES PRAIRIES

Il y a 3 centres de consultation dans cette région qui couvre le Manitoba, la Saskatchewan, l'Alberta et les Territoires du Nord-Ouest.

Pour le Manitoba:

Statistique Canada
Services-conseils
Immeuble Via Rail, Pièce 200
123, rue Main
WINNIPEG (Manitoba)
R3C 4V9

Appel sans frais : 1-800-263-1136
Appel local : (204) 983-4020
Télécopieur : (204) 983-7543
Courrier électronique : prairies.info@statcan.ca

Pour la Saskatchewan:

Statistique Canada
Services-conseils
Park Plaza, Suite 440
2365, rue Albert
REGINA (Saskatchewan)
S4P 4K1

Appel sans frais : 1-800-263-1136
Appel local : (306) 780-5405
Télécopieur : (306) 780-5403
Courrier électronique : prairies.info@statcan.ca

Pour l'Alberta et les Territoires du Nord-Ouest :

Bureau régional de Statistique Canada des Prairies
Pacific Plaza, Pièce 900
10909 avenue Jasper, N.O.
EDMONTON, AB
T5J 4J3

Appel sans frais : 1-800-263-1136
Appel local : (780) 495-3027
Télécopieur : (780) 495-5318
Courrier électronique : prairies.info@statcan.ca

RÉGION DU PACIFIQUE

Couvre la Colombie-Britannique et le territoire du Yukon.

Statistique Canada
Services-conseils
Library Square Office Tower
600-300 rue Georgia ouest
VANCOUVER (Colombie-Britannique)
V6B 6C7

Appel sans frais : 1-800-263-1136
Appel local : (604) 666-3691
Télécopieur : (604) 666-4863
Courrier électronique : stcvan@statcan.ca

PUBLICATIONS ÉLECTRONIQUES DISPONIBLES À
www.statcan.ca



ENTENTE DE LICENCE D'UTILISATION FINALE

DROIT D'AUTEUR

Le gouvernement du Canada (Statistique Canada) est le propriétaire ou le concessionnaire de tous les droits de propriété intellectuelle (dont les droits d'auteur) rattachés à ce produit de données. Sur paiement de la redevance requise, vous ou votre organisme, selon le cas, (appelés ci-après «le titulaire de la licence») obtenez une licence non exclusive, incessible et non transmissible d'utilisation de ce produit de données conformément aux modalités de la présente entente. Cette licence ne constitue pas la vente d'une partie ou de la totalité des droits du (des) propriétaire(s).

CONDITIONS D'UTILISATION

1. Tous les avis de droit d'auteur et de propriété et les conditions d'utilisation liés à ce produit de données doivent être communiqués à tous les utilisateurs de ce produit de données.
2. L'organisme titulaire de la licence ne doit pas transférer ce produit de données, ni l'emmagasiner dans un réseau électronique à l'intention de plus de trois (3) utilisateurs à moins d'obtenir au préalable une permission écrite de Statistique Canada et de payer les frais supplémentaires exigés.
3. Le titulaire de la licence ne doit louer, donner à bail, prêter, accorder en vertu d'une sous-licence, ni transférer ou vendre aucune partie du produit de données ni aucun des droits prévus par la présente entente à quelque personne à l'extérieur de l'organisme titulaire de la licence ou à quelque autre organisme.
4. Le titulaire de la licence ne doit ni désassembler, ni décompiler, ni décortiquer de quelque façon que ce soit les logiciels qui font partie de ce produit de données.
5. Le titulaire de la licence ne doit utiliser aucune partie de ce produit de données pour élaborer ou mettre au point tout autre produit de données ou tout autre service de données à des fins de diffusion ou de mise en marché.
6. Le titulaire de la licence a droit de faire un usage raisonnable du contenu de ce produit de données uniquement à des fins de recherche personnelle, organisationnelle ou de politique gouvernementale ou à des fins éducatives. Cette permission comprend l'utilisation du contenu dans des analyses et dans la communication de résultats et conclusions de ces analyses, y compris la citation de quantités limitées de renseignements complémentaires extraits du produit de données dans de tels documents. Dans tous ces cas, la source des données doit être citée dans tous les documents et toutes les communications au moyen de la mention suivante qui doit figurer au bas de chaque tableau et graphique:
Source (ou «Adapté de», s'il y a lieu) : Statistique Canada, nom du produit, numéro au catalogue du produit, et date de référence du produit.
7. Le titulaire de la licence devra obtenir la permission de Statistique Canada avant de publier une quantité importante de données extraites du produit de données sous quelque format que ce soit.
8. Toute violation de la présente entente la rend nulle et sans effet. La présente entente sera automatiquement résiliée, sans préavis, si le titulaire de la licence ne respecte pas l'une quelconque de ses modalités. Suite à une résiliation, le titulaire de la licence doit immédiatement retourner ce produit de données à Statistique Canada ou le détruire et certifier sa destruction par écrit à Statistique Canada.

GARANTIES ET DÉSISTEMENTS

Le produit de données est fourni «tel quel», et Statistique Canada ne donne aucune garantie explicite ou implicite, qui comprend une garantie de commerciabilité et d'adaptation à une fin particulière, mais ne se limite pas à cette garantie. En aucune circonstance, Statistique Canada ne sera tenu responsable des dommages indirects, réels, consécutifs ou de tout autre dommage, quelle qu'en soit la cause, liés à l'utilisation du produit de données.

ACCEPTATION DES CONDITIONS

Il VOUS INCOMBE de veiller à ce que votre utilisation de ce produit de données soit conforme aux modalités de la présente entente et de demander préalablement à Statistique Canada la permission écrite d'utiliser le produit à des fins qui ne sont pas autorisées ou précisées dans la présente entente. Toute atteinte aux droits de Statistique Canada peut entraîner une procédure judiciaire.

TOUTE UTILISATION QUELLE QU'ELLE SOIT DE CE PRODUIT DE DONNÉES ATTESTE QUE VOUS ACCÉPTEZ LES MODALITÉS DE LA PRÉSENTE ENTENTE.

Pour obtenir de plus amples renseignements, veuillez vous adresser à:

Services d'octroi de licences
Division du marketing, Statistique Canada
Immeuble R.H. Coats, 9^{ème} étage, section A
Ottawa (Ontario) K1A 0T6, Canada

Courriel : licensing@statcan.ca
Téléphone : (613) 951-1122
Télécopieur : (613) 951-1134

© Statistique Canada, 2002

Commentaires sur les produits géographiques

Faites nous part de ce que vous pensez de nos produits. Envoyer vos commentaires et suggestions par courrier à la :

Info-GÉO
Division de la géographie
Statistique Canada
3^e étage, édifice Jean-Talon
Parc-Tunney
OTTAWA (Ontario)
K1A 0T6

Télécopieur : **(613)-951-0569**

Courrier électronique : geohelp@statcan.ca

Pour commander ou pour obtenir de renseignements, communiquez avec le Centre de consultation régional de Statistique Canada le plus près.