

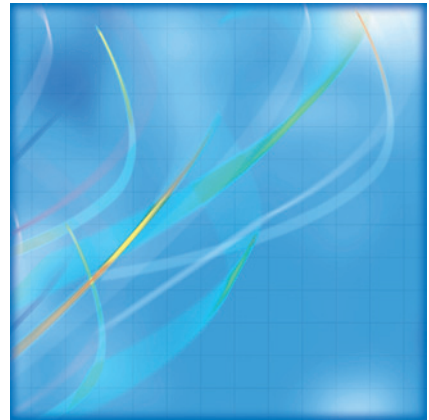


N^o 96F0030XIF2001002 au catalogue

Profil de la population canadienne selon l'âge et le sexe : le Canada vieillit

Ce document fournit une analyse détaillée des données du Recensement selon l'âge et le sexe diffusées le 16 juillet 2002.

Pour consulter le rapport complet, y compris les cartes, les graphiques, les tableaux et les photographies couleurs, veuillez accéder au site Internet de Statistique Canada (www.statcan.ca). À la page d'accueil, cliquez sur Recensement.



Statistique
Canada

Statistics
Canada

Canada

Profil de la population canadienne selon l'âge et le sexe : le Canada vieillit

Canada

L'âge médian atteint un sommet historique	3
Gain de population plus rapide parmi les personnes plus âgées	3
La population d'âge actif vieillit	4
Les hommes âgés gagnent du terrain sur les femmes âgées	5
Les centenaires : plus de femmes dans une proportion de quatre contre un	5
Le Canada et le G-8 : plus jeune que l'Europe, mais plus vieux que les États-Unis	5

Provinces et territoires

Le vieillissement : différences d'est en ouest	7
Les femmes plus nombreuses que les hommes dans toutes les provinces	8

Infraprovincial

Régions métropolitaines de recensement : Victoria n'est plus la plus vieille	9
Relation inverse entre l'accroissement et le vieillissement	9
Quatre grandes régions urbaines : deux relativement jeunes et deux relativement vieilles	10
• Corridor Calgary-Edmonton	10
• Golden Horseshoe étendu	11
• Montréal et la région avoisinante	11
• Région du Lower Mainland et du sud de l'île de Vancouver	12
Régions rurales et petites villes	12
La population des banlieues vieillit plus rapidement	13
Les municipalités les plus jeunes et les plus vieilles	13

Notes méthodologiques	15
------------------------------------	----

Changements d'effectifs de différents groupes d'âge	16
--	----

Faits saillants provinciaux / territoriaux

Terre-Neuve-et-Labrador	18
Île-du-Prince-Édouard	19
Nouvelle-Écosse	19
Nouveau-Brunswick	20
Québec	21
Ontario	22
Manitoba	23
Saskatchewan	24
Alberta	25
Colombie-Britannique	26
Yukon	27
Territoires du Nord-Ouest	28
Nunavut	28

Tableaux	30
-----------------------	----

Canada

L'âge médian atteint un sommet historique

Les nouvelles données du recensement sur l'âge et le sexe nous révèlent que, le 15 mai 2001, l'âge médian de la population canadienne atteignait un sommet historique de 37,6 ans, en hausse de 2,3 ans par comparaison à 35,3 ans en 1996. Il s'agissait de la plus importante augmentation intercensitaire du siècle. L'âge médian représente le point où exactement la moitié de la population est plus vieille et l'autre moitié, plus jeune.

La chute du nombre des naissances enregistrée depuis 1991 constitue un facteur important qui explique tant le record de faible croissance démographique de 1996 à 2001 que l'augmentation record de l'âge médian. Si le nombre des naissances était demeuré au même niveau qu'en 1991, l'âge médian aurait augmenté de 1,8 an entre 1996 et 2001, une hausse intercensitaire qui équivalait à celles observées depuis 1976.

L'âge médian au pays a augmenté de façon continue depuis la fin du baby-boom en 1966. Il se situait alors à 25,4 ans.

La hausse de l'âge médian est l'un des nombreux indicateurs du vieillissement de la population au Canada, une évolution ayant des répercussions au sein de la population active ainsi que sur l'économie, les services sociaux et les régimes de soins de santé.

Entre 1991 et 2001, la population âgée de 80 ans et plus a grimpé de 41 % pour atteindre 932 000 personnes. On s'attend à ce qu'elle augmente d'un autre 43 % entre 2001 et 2011. D'ici là, elle aura dépassé un chiffre estimé à 1,3 million de personnes.

La population âgée de 45 à 64 ans a, quant à elle, augmenté de 36 % entre 1991 et 2001, et ce, en raison de l'arrivée des membres de la génération du baby-boom dans ce groupe d'âge. Par conséquent, la population du Canada en âge de travailler compte une proportion plus élevée de personnes dans sa partie plus âgée.

Le Recensement de 2001 a permis de constater que les personnes âgées de 65 ans ou plus représentaient 13 % de la population totale en 2001, en hausse par rapport à près de 12 % en 1991. Des projections démographiques nous indiquent que cette proportion atteindra 15 % d'ici 2011. À l'autre extrémité de l'éventail des âges, 26 % de la population était âgée de 19 ans et moins, une baisse par comparaison à 28 % en 1991. Si la fécondité demeure faible, ce chiffre pourrait se situer à moins de 23 % en 2011.

La Nouvelle-Écosse et le Québec étaient les provinces les plus âgées, affichant chacune un âge médian de 38,8 ans. En Alberta, la province la plus jeune, l'âge médian était de 35,0 ans.

Gain de population plus rapide parmi les personnes plus âgées

Le groupe ayant augmenté le plus rapidement est celui des 80 ans et plus. De 1991 à 2001, leur nombre a grimpé de 41,2 % pour s'élever à 932 000 personnes. On s'attend à ce que le nombre de personnes âgées de 80 ans et plus augmente d'un autre 43 % entre 2001 et 2011, période au cours de laquelle il devrait dépasser 1,3 million de personnes.

En même temps, le Canada a affiché une diminution importante du nombre d'enfants âgés de quatre ans et moins. En 2001, le recensement a dénombré 1,7 million d'enfants dans ce groupe d'âge, une baisse de 11,0 % depuis 1991. Il s'agit principalement des conséquences de la baisse

de la fécondité enregistrée au pays. D'ici 2011, ce groupe pourrait encore diminuer pour s'établir à environ 1,6 million de personnes.

Ces tendances ont débuté en 1966, à la fin du baby-boom, alors que la fécondité a commencé à diminuer considérablement. Entre 1966 et 2001, la population canadienne a augmenté de 50 %, passant d'environ 20 millions de personnes à 30 millions. Au cours de cette période de 35 ans, la population âgée de 19 ans et moins a diminué de 8 % pour se situer à 7,7 millions de personnes, pendant que la population âgée de 65 ans et plus a plus que doublé, passant de 1,5 million de personnes à 3,9 millions.

La proportion des personnes âgées de 65 ans et plus commencera à augmenter plus rapidement à compter de 2011, soit lorsque les membres plus âgés de la génération du baby-boom, nés en 1946, atteindront 65 ans. Parallèlement à cette situation, la proportion des personnes âgées de 20 à 64 ans commencera à diminuer, et leur âge médian se stabilisera.

Les changements d'effectifs de population observés au sein des différents groupes d'âge ont eu des conséquences très importantes sur les politiques gouvernementales ainsi que sur la vie sociale et économique au pays. Le nombre d'enfants d'âge préscolaire, d'étudiants, de travailleurs au début, au milieu ou à la fin de leur carrière, de retraités et ainsi de suite, a une incidence très marquée sur les marchés du travail et du logement, sur la demande en produits et services de même que sur les préoccupations politiques.

Pour obtenir plus de renseignements au sujet de la croissance et de la diminution de la population au sein de différents groupes d'âge, voir « Changements d'effectifs des différents groupes d'âge ».

La population d'âge actif vieillit

La population canadienne d'âge actif vieillit. En d'autres mots, on compte, plus que jamais, davantage de personnes dans les plus vieilles catégories d'âge de la population en âge de travailler et moins que jamais dans les catégories plus jeunes.

Au cours des dix dernières années, la population canadienne âgée de 45 à 64 ans a augmenté de 35,8 % pour se chiffrer à près de 7,3 millions de personnes. Cette hausse a été largement provoquée par l'arrivée dans ce groupe des membres plus âgés de la génération du baby-boom, formée des personnes nées entre 1946 et 1965.

Les personnes âgées de 45 à 64 ans représentaient pratiquement le quart de la population totale du Canada (tout juste plus de 30 millions en 2001), comparativement à seulement 20 % en 1991. La population de ce groupe devrait grimper d'un autre 30 % au cours des dix prochaines années pour atteindre 9,5 millions de personnes. En 2011, ce groupe d'âge devrait constituer environ le tiers de la population totale du pays.

En 2001, l'âge médian au sein du principal groupe d'âge actif (20 à 64 ans) était de 41,3 ans, en hausse de 3,2 ans par rapport à 38,1 ans dix ans plus tôt. Il s'agit de la plus forte augmentation enregistrée depuis 1921. D'ici 2011, l'âge médian devrait atteindre 43,7 ans.

Les données indiquent que moins de jeunes se joignent à la population d'âge actif pour remplacer les personnes faisant partie du groupe d'âge qui approche de la retraite. En 1991, pour chaque personne âgée de 55 à 64 ans, on comptait 1,6 personne dans le groupe des 15 à 24 ans. En 2001, ce rapport avait diminué pour se chiffrer à 1,4; en 2011, si les tendances démographiques se maintiennent, on pourrait se trouver dans une situation de parité.

Les hommes âgés gagnent du terrain sur les femmes âgées

Dans l'ensemble, en raison des différences de mortalité, le nombre de femmes a légèrement dépassé celui des hommes au sein de la population totale en 2001. Le recensement a dénombré 14,7 millions d'hommes et 15,3 millions de femmes, un rapport de 96 hommes pour 100 femmes. (À la naissance, le rapport est de 105 garçons pour 100 filles.) La différence entre les sexes était plus marquée parmi les personnes âgées de 65 ans et plus.

Toutefois, en raison d'une diminution des différences de mortalité entre les sexes, les hommes âgés ont regagné une partie du terrain perdu aux dépens des femmes au cours des quatre décennies allant de 1951 à 1991.

En 2001, on comptait 75 hommes âgés pour 100 femmes âgées, une hausse par rapport à 72 en 1991. Avant 1991, le rapport hommes-femmes avait diminué de façon régulière depuis 1951, année où il était pratiquement de un pour un. Avant 1951, les hommes âgés étaient plus nombreux que les femmes âgées, en grande partie en raison de la mortalité liée à la maternité.

Les centenaires : plus de femmes dans une proportion de quatre contre un

Le recensement a permis de dénombrer 3 795 personnes âgées de 100 ans ou plus en 2001, en hausse de 21 % par comparaison aux 3 125 personnes en 1996.

Parmi ces centenaires, 3 055 étaient des femmes et 740, des hommes. Leur répartition à travers les provinces correspondait à peu près aux mêmes proportions que l'ensemble de la population, soit 36 % en Ontario, 21 % au Québec et 14 % en Colombie-Britannique.

L'espérance de vie des personnes nées en 1901 est estimée à 56 ans et la probabilité qu'elles vivent 100 ans, à un peu plus de 1%. La longévité exceptionnelle des centenaires, dénombrés au recensement de 2001, s'explique probablement par une combinaison de prédispositions génétiques, d'un bon environnement et d'un mode de vie sain.

Le Canada et le G-8 : plus jeune que l'Europe, mais plus vieux que les États-Unis

Parmi les pays membres du G-8, le Canada présente un âge médian plus élevé que celui des États-Unis et de la Russie, mais moins élevé que celui de l'Allemagne, du Japon et de l'Italie, et sensiblement le même que celui observé en France et au Royaume-Uni. L'âge médian du Canada est plus élevé que celui de l'Australie, un pays qui n'est pas membre du G-8.

En raison de leur plus forte fécondité, les États-Unis vieillissent moins rapidement que les autres pays développés. De fait, entre 1990 et 2000, la proportion de sa population âgée de 65 ans et plus a légèrement diminué. En 1990, 12,6 % de la population américaine était âgée de 65 ans et plus, par comparaison à 11,6 % en 1991 au Canada. Aujourd'hui, la situation se trouve inversée. En 2000, 12,3 % de la population américaine était âgée de 65 ans et plus, comparativement à 13,0 % en 2001 au Canada.

La population d'âge actif est plus vieille au Canada que dans tous les autres pays du G-8, à l'exception de l'Allemagne et du Japon, en raison de l'impact du baby-boom au Canada et de la rapidité de la baisse de la fécondité à compter de la fin des années 1960.

Le Canada, avec le Japon, a le rapport le plus faible de jeunes gens au sein de la population active (âgés de 20 à 39 ans) par rapport à ceux âgés de 40 à 59 ans. Dans aucun des autres pays du G-8 ne trouve-t-on un tel contraste en ce qui a trait à l'effectif de la population des jeunes

par rapport aux plus vieux au sein de la population d'âge actif. D'où la nécessité de préparer les plus jeunes générations aux conséquences de la retraite des membres de la génération du baby-boom.

Étant donné l'actuelle répartition selon l'âge au Canada, le vieillissement de la population est inévitable. Bien que l'immigration apporte une certaine contribution au marché du travail, elle a peu d'incidence sur le vieillissement de la population. Au cours de la période décennale de 1981 à 1991, 1,4 million d'immigrants sont venus s'établir au pays. Ce chiffre a presque doublé entre 1991 et 2001 pour se situer à 2,2 millions. Pourtant, l'âge médian a continué sa progression vers le haut, augmentant de près de quatre ans au cours de ces deux périodes.

On prévoit que l'âge médian, en présumant un gain migratoire annuel de 225 000 immigrants, devrait augmenter d'un autre 3,4 ans entre 2001 et 2011. Des projections envisageant le doublement du nombre d'immigrants, beaucoup plus élevé que les niveaux récents, conduisent tout de même à une hausse de l'âge médian de 2,4 ans.

Provinces et territoires

Le vieillissement : différences d'est en ouest

De façon générale, on notait des différences appréciables entre l'est et l'ouest en ce qui a trait au vieillissement démographique en 2001.

Les provinces atlantiques et le Québec avaient des populations plus vieilles que la moyenne nationale, alors que l'Ontario et les provinces de l'Ouest, de même que les territoires, avaient des populations plus jeunes. La seule exception était la Colombie-Britannique, là où la population était relativement plus vieille en raison de la migration des personnes plus âgées.

L'âge médian dans les quatre provinces de l'Atlantique et au Québec était plus élevé que celui observé pour le pays en 2001. Le profil plus âgé de la région de l'Atlantique est attribuable à sa faible fécondité récente et aux pertes de population causées par la migration interprovinciale. Le processus de vieillissement est apparu assez rapidement dans cette région. Voilà à peine 10 ans, l'âge médian dans les quatre provinces atlantiques était inférieur à celui du pays.

Au Québec, en raison de la faible fécondité, le processus de vieillissement s'étend sur une période un peu plus longue et s'amorce avant 1981. Selon les projections, ces cinq provinces devraient continuer de vieillir plus rapidement que le reste du pays au cours des 10 prochaines années.

Le Nunavut et les Territoires du Nord-Ouest, où se trouvent de nombreuses communautés autochtones, affichaient, et de loin, l'âge médian le moins élevé au Canada en 2001. En outre, la plus grande proportion de leur population se situe sous la barre des 20 ans. L'âge médian au Nunavut était de 22,1 ans, ce qui le place bien au-dessous de l'âge médian national de 37,6 ans. Quant aux Territoires du Nord-Ouest, l'âge médian y était de 30,1 ans. Près de la moitié (47 %) de la population du Nunavut, et 35 % de celle des Territoires du Nord-Ouest, était âgée de 19 ans et moins, ce qui est passablement plus élevé que la moyenne nationale de 26 %. Cette situation reflète bien la forte fécondité enregistrée au sein de ces populations.

L'Alberta, la Saskatchewan et le Manitoba étaient les plus jeunes provinces. L'âge médian se situait à 35,0 ans en Alberta, à 36,7 ans en Saskatchewan et à 36,8 ans au Manitoba.

Le profil selon l'âge du Manitoba et de la Saskatchewan est étroitement lié à la forte fécondité de leurs populations autochtones. Quelque 13 % de la population de ces deux provinces déclarait des origines autochtones au Recensement de 1996. Toutefois, les personnes déclarant une origine autochtone composaient 20 % de la population âgée de 19 ans et moins des deux provinces.

Les personnes âgées de 65 ans et plus représentaient seulement 10 % de la population de l'Alberta, le plus faible pourcentage parmi les provinces, et un maigre 2 % de la population du Nunavut, le plus faible pourcentage au Canada.

Les deux provinces affichant les populations les plus âgées étaient la Nouvelle-Écosse et le Québec, l'âge médian se situant à 38,8 ans. Cependant, les deux provinces où l'on a enregistré la plus forte proportion de personnes âgées de 65 ans et plus étaient la Saskatchewan (15 %) et le Manitoba (14 %).

De façon générale, la population des provinces de l'Est était plus âgée au sein du principal groupe d'âge actif (20 à 64 ans). D'ailleurs, l'âge médian de ce principal groupe d'âge actif à Terre-Neuve-et-Labrador était de 42,1 ans, soit le plus élevé au Canada. L'Alberta revendiquait

pour sa part le principal groupe d'âge actif le plus jeune (40,3 ans) parmi les provinces. L'âge médian du Nunavut pour ce groupe se situait à 35,4 ans.

Le vieillissement a une incidence sur l'effectif des différents groupes d'âge, tant à l'échelon provincial que national. L'évolution du nombre d'enfants d'âge préscolaire et scolaire ainsi que de personnes d'âge actif et retraitées entre 1991 et 2001, et entre 2001 et 2011, est comparable d'une province à l'autre. L'amplitude dépend toutefois des changements survenus au sein de l'ensemble de la population de chacune des provinces.

Dans les provinces où l'accroissement de la population totale est inférieur à la moyenne nationale, l'accroissement est habituellement plus faible dans tous les groupes d'âge. À l'opposé, lorsqu'il est supérieur à la moyenne canadienne, on peut habituellement l'observer dans tous les groupes d'âge.

Les femmes plus nombreuses que les hommes dans toutes les provinces

Les femmes étaient plus nombreuses que les hommes dans toutes les provinces et, en particulier, dans celles de l'Atlantique. En 2001, la Nouvelle-Écosse comptait 468 920 femmes et 439 090 hommes, un rapport de seulement 93,6 hommes pour 100 femmes, soit le plus faible au Canada. La moyenne nationale se situait à 96,1 hommes pour 100 femmes.

En Alberta, le rapport était pratiquement d'un homme pour une femme en 2001.

Le nombre d'hommes dépassait toutefois celui des femmes dans les trois territoires de même que dans les régions nordiques de la plupart des provinces, et ce, en raison de la nature du travail et de la jeune composition de la population. On comptait d'ailleurs 107,2 hommes pour 100 femmes au Nunavut en 2001, ce qui constitue le rapport le plus élevé au pays.

Infraprovincial

On observe des différences importantes dans la répartition de la population selon l'âge à l'échelon infraprovincial. De façon générale, la population vivant dans les régions nordiques du pays et dans la plupart des régions métropolitaines de recensement affichait un âge médian inférieur à la moyenne nationale.

Les plus petits centres urbains ayant un noyau de 10 000 à 99 999 habitants, ainsi que les plus petites villes et les régions rurales, avaient des populations plus âgées.

Régions métropolitaines de recensement : Victoria n'est plus la plus vieille

Victoria, en Colombie-Britannique, n'est plus la plus vieille des 27 régions métropolitaines de recensement (RMR) du Canada.

Trois-Rivières, au Québec, est devenue la plus vieille en 2001 avec un âge médian de 41,2 ans, en hausse de 3,6 ans par rapport à 1996, ce qui correspond à la troisième augmentation en importance de l'âge médian parmi les régions métropolitaines de recensement.

Victoria, la plus vieille jusqu'en 1996, occupait le deuxième rang, avec un âge médian de 41,0 ans, en hausse de 2,3 ans. Le troisième rang appartenait toujours à St. Catharines-Niagara, où l'âge médian se situait à 40,2 ans, une augmentation de 2,6 ans.

Saskatoon a par ailleurs conservé son rang en tant que plus jeune RMR du pays grâce à un âge médian de 34,4 ans. Elle était suivie de Calgary (34,9 ans) et de Kitchener en Ontario (35,3 ans). Calgary a remplacé au deuxième rang la RMR de St. John's, à Terre-Neuve-et-Labrador, qui est passée du deuxième au dixième rang des plus jeunes, son âge médian se situant à 36,3 ans, en hausse de 3,0 ans depuis 1996.

La hausse la plus importante de l'âge médian (3,7 ans) à survenir dans les RMR a été observée dans le Grand Sudbury et à Chicoutimi-Jonquière.

L'âge médian de la population des RMR de Saskatoon, Regina, Winnipeg et Thunder Bay a été fortement influencé par la proportion relativement élevée de leur population autochtone.

De façon générale, les 19 millions de personnes vivant dans les 27 RMR du pays étaient plus jeunes que les personnes habitant à l'extérieur de celles-ci. Dans l'ensemble, l'âge médian des personnes vivant dans les RMR était de 37,0 ans, par comparaison à 38,8 ans pour la population du reste du pays. La moyenne nationale se situait à 37,6 ans.

Par ailleurs, 12 RMR affichaient un âge médian au-dessus de la moyenne nationale de 37,6 ans et 15 se situaient sous cette barre.

Tout dépendant des taux de fécondité et de mortalité, le point où la population compte davantage de décès que de naissances est généralement atteint lorsque son âge médian se situe entre 40 et 45 ans.

Relation inverse entre l'accroissement et le vieillissement

Le Recensement de 2001 a permis de mettre en évidence une relation inverse entre l'accroissement démographique et le vieillissement de la population. Les RMR ayant affiché la

croissance la plus rapide sont celles qui ont su attirer des migrants relativement jeunes. La majorité de ces migrants avaient de 20 à 39 ans et plusieurs avaient des enfants.

On observe dans les RMR que plus la population croît rapidement, plus la hausse de l'âge médian est faible.

Entre 1996 et 2001, 10 RMR ont présenté des hausses de population d'au moins 6 %. Il s'agit de Calgary, Edmonton, Vancouver, Abbotsford, Toronto, Oshawa, Kitchener, Hamilton, Ottawa-Hull et Windsor. Aucune de ces RMR n'a vieilli de plus de 2,2 ans.

À l'opposé, six RMR ont subi des pertes de population et affichent une hausse d'au moins 2,8 ans de leur âge médian. Il s'agit du Grand Sudbury, de Chicoutimi-Jonquière, de Trois-Rivières, de Thunder Bay, de Saint John (N.-B.) et de St. John's (T.-N.- L.).

La polarisation dans l'accroissement démographique entraîne une certaine polarisation dans le vieillissement de la population. En 1996, la différence d'âge médian entre la RMR la plus vieille et la plus jeune était de 6,0 ans. Cinq ans plus tard, en 2001, cette différence était passée à 6,8 ans.

Quatre grandes régions urbaines : deux relativement jeunes et deux relativement vieilles

Tel que mentionné dans la diffusion du recensement du 12 mars 2002, d'un point de vue démographique, quatre grandes régions urbaines composent une proportion importante et croissante de la population canadienne. Ces régions sont : le Golden Horseshoe étendu en Ontario; Montréal et la région avoisinante; la région du Lower Mainland et du sud de l'île de Vancouver; le corridor Calgary-Edmonton.

On a dénombré 15,3 millions de personnes dans ces régions en 2001, ce qui constitue 51 % de la population totale du pays.

La population combinée de ces quatre régions a augmenté de 7,6 % entre 1996 et 2001. Au cours de la même période, l'âge médian est passé de 35,2 ans à 37,0 ans, en hausse de 1,8 an. À l'opposé, la population habitant à l'extérieur de ces quatre régions a crû de seulement 0,5 %. L'âge médian de cette population a augmenté de 2,9 ans, passant de 35,5 ans à 38,3 ans.

Autrement dit, la différence d'âge médian entre les quatre grandes régions urbaines et le reste du pays est passée de 0,3 an en 1996 à 1,3 an en 2001.

Deux de ces régions présentaient des populations assez jeunes. Il s'agit du corridor Calgary-Edmonton, avec un âge médian de 35,2 ans, et du Golden Horseshoe étendu, avec un âge médian de 36,4 ans. Ces deux régions se situaient sous la médiane nationale de 37,6 ans.

Les deux autres régions avaient des populations relativement plus vieilles. Montréal et la région avoisinante ainsi que la région du Lower Mainland et du sud de l'île de Vancouver affichaient un âge médian de 38,1 ans.

- **Corridor Calgary-Edmonton**

Parmi les quatre principales régions urbaines, le corridor Calgary-Edmonton a présenté la plus forte augmentation de population entre 1996 et 2001, de même que la plus jeune population et celle qui a le moins vieilli.

La population du corridor Calgary-Edmonton était toutefois plus âgée que celle du reste de l'Alberta. L'âge médian dans le corridor a crû de seulement 1,5 an, passant de 33,7 ans à 35,2 ans. Dans le reste de la province, il a augmenté de 1,9 an, soit de 32,6 ans à 34,5 ans.

Le corridor Calgary-Edmonton comprend environ 100 municipalités, bien que 72 % de sa population se trouve dans les villes de Calgary et Edmonton. À Calgary, l'âge médian était de 34,8 ans et à Edmonton, de 35,3 ans. Quant à Red Deer, la troisième ville en importance, l'âge médian y était de 33,1 ans.

D'autres municipalités du corridor ayant 5 000 habitants ou plus présentaient des populations relativement jeunes. C'est le cas de Airdrie (31,9 ans), Okotoks (32,3 ans) et Sylvan Lake (31,6 ans). Les deux dernières figurent parmi les 25 municipalités ayant connu la croissance la plus rapide au Canada entre 1996 et 2001.

Par ailleurs, les 25 municipalités dont l'âge médian se situait au-dessus de 41 ans étaient principalement de très petits villages. Leur population combinée atteignait seulement 5 300 habitants.

- **Golden Horseshoe étendu**

Le Golden Horseshoe étendu comprend cinq RMR et deux régions urbaines dont les noyaux ont entre 10 000 et 99 999 habitants. Les 6,1 millions de personnes vivant dans cette région étaient beaucoup plus jeunes, d'environ deux ans, que la population du reste de l'Ontario.

En 2001, l'âge médian au sein du Golden Horseshoe était de 36,4 ans, en hausse de 1,7 an par rapport à 34,8 ans en 1996. Par contre, l'âge médian de la population du reste de l'Ontario se situait à 38,4 ans, en hausse de 2,5 ans par comparaison à 35,9 ans en 1996.

La RMR présentant la plus jeune population était celle de Kitchener, à 35,3 ans. St. Catharines-Niagara avait quant à elle la plus âgée, à 40,2 ans. L'âge médian de la RMR de Toronto se situait à 36,2 ans.

Les municipalités de Vaughan, Brampton et Barrie, où la croissance démographique a atteint plus de 20 % entre 1996 et 2001, avaient des populations relativement jeunes. L'âge médian pour chacune de ces municipalités se situait sous les 34,2 ans, ce qui est bien au-dessous de la moyenne nationale de 37,6 ans. La population de Mississauga avait un âge médian de 35,0 ans.

Les quatre municipalités où vivaient les populations les plus âgées étaient Niagara-on-the-Lake, Port Colborne et Pelham, dans la RMR de St. Catharines-Niagara, et la municipalité rurale de Puslinch, près de Guelph. L'âge médian y était partout bien au-dessus de 41 ans.

- **Montréal et la région avoisinante**

En 2001, la population était plus jeune dans Montréal et la région avoisinante que dans le reste du Québec. En outre, l'écart entre les deux est passé de 0,2 an en 1996 à 1,5 an en 2001.

Entre 1996 et 2001, l'âge médian de cette région urbaine a augmenté de 2,0 ans, passant de 36,1 ans à 38,1 ans. Durant la même période, l'âge médian de la population du reste du Québec a crû de 3,3 ans, soit de 36,3 ans à 39,6 ans.

L'âge médian dans les six centres urbains adjacents à la RMR de Montréal, Joliette, Lachute, Salaberry-de-Valleyfield, Saint-Jean-sur-Richelieu, Saint-Hyacinthe et Sorel-Tracy, était dans tous les cas plus élevé que celui de la RMR, lequel était de 37,9 ans.

La population était également relativement vieille dans certaines des banlieues plus riches et anciennes de Montréal, comme Côte-Saint-Luc (50,5 ans), Saint-Lambert (46,9 ans), Senneville (45,3 ans), Hudson (44,7 ans) et Westmount (44,6 ans).

Les nouvelles banlieues ayant connu les plus fortes augmentations de population sont celles qui présentaient l'âge médian le plus jeune. Parmi celles-ci, mentionnons Varennes, Saint-Amable, Sainte-Julie, Saint-Constant et Otterburn Park, sur la rive sud du fleuve Saint-Laurent, et Lachenaie, Blainville, Saint-Colomban et Mirabel, sur la rive nord.

- **Lower Mainland et sud de l'île de Vancouver**

En 1996, la population de la région urbaine du Lower Mainland et du sud de l'île de Vancouver était légèrement plus vieille que celle du reste de la province. Cinq ans plus tard, la population de la région urbaine était plus jeune.

L'âge médian de la région urbaine a augmenté de 2,1 ans, passant de 36,0 ans en 1996 à 38,1 ans en 2001. En même temps, l'âge médian du reste de la population de la Colombie-Britannique est passé de 35,8 ans à 39,2 ans, en hausse de 3,4 ans.

On a constaté une différence de 5 ans de l'âge médian entre le Lower Mainland, où il était de 37,8 ans, et le sud de l'île de Vancouver, qui affichait 42,8 ans. Dans le sud de l'île de Vancouver, l'âge médian de la RMR de Victoria était de 41,0 ans, ce qui le plaçait au deuxième rang au Canada. L'âge médian du centre urbain de Nanaimo était de 40,5 ans, celui de Duncan, de 41,1 ans, et celui de Parksville, de 52,2 ans.

Dans le Lower Mainland, la RMR de Vancouver avait un âge médian de 37,4 ans et la nouvelle RMR d'Abbotsford, de 35,4 ans.

Régions rurales et petites villes

L'âge médian de la population vivant dans les petites villes et les régions rurales était de 39,0 ans, ce qui est supérieur à celui des régions métropolitaines de recensement, où il se situait à 37,0 ans. Il a augmenté de 3,5 ans entre 1996 et 2001, comparativement à 1,8 an dans les régions métropolitaines de recensement.

Terre-Neuve-et-Labrador présente le contraste le plus prononcé. Entre 1996 et 2001, la population des régions rurales et des petites villes de la province a chuté de 11 % en raison du départ des jeunes de la campagne. Durant la même période, l'âge médian de ces régions a augmenté de 5,4 ans en seulement cinq ans pour se situer à 39,5 ans.

L'âge médian de la population dans les régions rurales et les petites villes a le moins augmenté au Manitoba, en Saskatchewan, en Alberta, dans les Territoires du Nord-Ouest et au Nunavut, en grande partie en raison de la forte fécondité de leurs populations autochtones.

La différence observée dans l'âge médian entre la population vivant dans les RMR et celle habitant à l'extérieur des RMR était de plus de trois ans dans trois provinces : Terre-Neuve-et-Labrador, Nouvelle-Écosse et Saskatchewan. Cela est sans doute attribuable à la migration des jeunes de la campagne vers les régions métropolitaines.

Seul le Manitoba possédait une population plus jeune dans les régions rurales et les petites villes que dans la seule région métropolitaine de recensement de la province, soit Winnipeg.

Dans les régions rurales et les petites villes, les populations les plus jeunes se trouvaient soit dans les zones les plus éloignées, soit près des grands centres urbains. La forte proportion

d'Autochtones explique cette situation dans les zones éloignées, alors que, dans le cas des centres urbains, il s'agit tout simplement du développement des prochaines banlieues.

La population des banlieues vieillit plus rapidement

Le Recensement de 2001 a révélé que, au cours des cinq dernières années, la population des municipalités de banlieue a vieilli à un rythme plus rapide que la population des villes-centres.

Entre 1996 et 2001, l'âge médian de la population des villes-centres des RMR a augmenté globalement de 1,7 an, passant de 35,2 ans à 36,9 ans. Durant la même période, l'âge médian de la population des municipalités de banlieue a crû de 2,2 ans, soit de 35,0 ans à 37,2 ans. L'âge médian était donc légèrement plus élevé dans les municipalités de banlieue que dans les villes-centres en 2001.

Cette situation peut s'expliquer par le fait que, pendant que la migration permet de renouveler la population des villes-centres, les enfants ont quitté la maison dans plusieurs des plus vieilles municipalités de banlieue, laissant sur place leurs parents plus âgés.

En 2001, l'âge médian de la population était de beaucoup supérieur dans le tiers des principales municipalités de banlieue comparativement aux villes-centres des 27 RMR. Cela équivalait à une fois et demie la proportion de seulement un cinquième enregistrée en 1996.

Toutefois, la population d'une bonne proportion de municipalités de banlieue, souvent plus éloignées, est jeune et augmente rapidement.

Les municipalités les plus jeunes et les plus vieilles

Parmi les municipalités comptant 5 000 habitants ou plus, 13 des 25 plus jeunes étaient en Alberta, ce qui vient confirmer le jeune profil selon l'âge de la province. Les capitales du Nunavut et des Territoires du Nord-Ouest figurent également sur la liste.

La plus jeune municipalité était Mackenzie No. 23 dans l'extrême nord de l'Alberta; son âge médian se situait à 22,0 ans, ce qui la plaçait loin sous la moyenne provinciale de 35,0 ans. Plusieurs des plus jeunes municipalités sont situées dans les régions éloignées.

Bon nombre de ces municipalités se trouvent dans des régions prospères où l'économie est axée sur les ressources naturelles, comme Slave Lake (Alb.), qui présente un âge médian de 28,1 ans. Deux municipalités, Oromocto (N.-B.) et Petawawa (Ont.), doivent leur âge médian peu élevé à la présence de bases militaires. Les villes de villégiature de Banff (Alb.) et de Whistler (C.-B.) figuraient également sur la liste.

Plusieurs de ces municipalités, notamment Iqaluit, au Nunavut, et Whistler (C.-B.) connaissent une croissance démographique rapide.

Par ailleurs, 11 de ces 25 municipalités avaient une population composée d'au moins 10 % d'Autochtones, ce qui met en évidence la jeunesse de la population autochtone.

Parmi les 25 municipalités les plus jeunes, sept se trouvaient également sur la liste des municipalités où le nombre d'hommes était de beaucoup supérieur à celui des femmes. Il s'agit d'Oromocto (N.-B.), Whistler (C.-B.), Iqaluit (Nt) ainsi que les municipalités albertaines de Taber, Brooks, Whitecourt et Wood Buffalo.

De plus, 14 des 25 municipalités où le nombre d'hommes était de beaucoup supérieur à celui des femmes se trouvaient en Alberta et 16 étaient situées dans des régions axées sur les ressources naturelles. Au Québec, Sainte-Anne-de-Bellevue doit son fort rapport hommes-femmes à l'hôpital d'anciens combattants, alors que Port-Cartier et Sainte-Anne-des-Plaines le doivent à leur pénitencier.

Les 25 municipalités les plus âgées étaient toutes situées en Colombie-Britannique, au Québec et en Ontario, les trois provinces les plus peuplées du pays. De ces municipalités plus âgées, 13 se trouvaient dans le sud de l'île de Vancouver et dans la vallée de l'Okanagan. Plusieurs sont des municipalités de banlieue.

En tête de liste figurait Qualicum Beach sur l'île de Vancouver, qui avait un âge médian de 58,1 ans, ce qui est largement au-dessus de la médiane provinciale de 38,4 ans. Elle était suivie de White Rock, une municipalité dans la RMR de Vancouver, avec 50,9 ans.

La municipalité la plus vieille du Québec était Côte-Saint-Luc, avec un âge médian de 50,5 ans. La plus vieille de l'Ontario était Elliot Lake (49,4), une ancienne ville de ressources primaires devenue un centre de retraite.

Plusieurs des municipalités plus âgées connaissent des diminutions de population ou croissent très lentement, à l'exception de certaines régions de villégiature, comme Lac-Brome (Qc), Niagara-on-the-Lake (Ont.), Parksville (C.-B.) et White Rock (C.-B.).

Puisque les femmes composent la majorité de la population des personnes âgées, sept des municipalités les plus âgées figuraient également sur la liste des 25 municipalités où le nombre de femmes était de beaucoup supérieur à celui des hommes. Il s'agit de Sillery, Shawinigan, Saint-Lambert et Côte-Saint-Luc au Québec, de même que White Rock, Sidney et Oak Bay en Colombie-Britannique. Sillery, au Québec, présente une forte proportion de population vivant dans des établissements pour personnes âgées ainsi que dans d'importantes communautés religieuses.

Notes méthodologiques

Un des objectifs de tout recensement est de dénombrer toute la population le jour du recensement. Toutefois, il est inévitable qu'un certain nombre de personnes ne soient pas comptées, et ce, pour diverses raisons. D'autre part, un petit nombre de personnes peuvent avoir été dénombrées deux fois.

Afin de déterminer le nombre de personnes ayant été omises ou comptées deux fois, Statistique Canada mène des études postcensitaires sur la couverture auprès d'un échantillon représentatif de la population. Les résultats de ces études seront disponibles au printemps 2003.

Si l'on se fie aux expériences des recensements précédents, les jeunes adultes, surtout les hommes, sont omis en plus grandes proportions. Par exemple, on estime que 8,2 % des hommes et 4,2 % des femmes faisant partie du groupe d'âge des 25 à 29 ans ont été omis dans le cadre du Recensement de 1996, comparativement à un taux de sous-dénombrement global de 3,4 % pour les hommes et de 1,9 % pour les femmes. Cela signifie que le vieillissement de la population semble un peu plus important qu'il l'est vraiment lorsqu'il est mesuré en utilisant les données du recensement.

Puisqu'un certain nombre de réserves indiennes ne sont pas entièrement énumérées, le sous-dénombrement est aussi plus élevé pour les Autochtones que pour la population non autochtone. Considérant le jeune âge de la population autochtone, cela constitue un deuxième facteur expliquant pourquoi le vieillissement de la population semble un peu plus important qu'il ne l'est en réalité lorsqu'il est mesuré en utilisant les données du recensement.

En 1996, l'âge médian de la population était 0,2 an plus jeune après le redressement pour le sous-dénombrement net.

Changements d'effectifs de différents groupes d'âge

La taille de la population à un âge donné et à une date donnée dépend surtout de la taille des cohortes de naissances correspondantes. Les cohortes les plus célèbres sont celles du baby-boom, soit les personnes nées entre 1946 et 1965. Les membres de la génération du baby-boom étaient âgés de 36 à 55 ans lors du Recensement de 2001. Leur effectif de 9,4 millions de personnes en 2001 représente presque le tiers de la population totale.

Le tableau suivant, qui identifie plusieurs cohortes de naissance, aide à comprendre les mouvements de la population par groupe d'âge qui se sont produits entre 1991 et 2001 ainsi qu'à prévoir ceux qui surviendront entre 2001 et 2011. Les projections d'ici 2011 s'inspirent du maintien des tendances actuelles.

Cohorte	Année de naissance	Âge en 2001	Nombre moyen de naissances par année	Taille
Avant la 1 ^{re} Guerre mondiale	Avant 1914	88 et plus	201 000	Relativement petite
1 ^{re} Guerre mondiale	1914 à 1919	82 à 87	244 000	Relativement petite
Années 1920	1920 à 1929	72 à 81	249 000	Relativement grande
Dépression	1930 à 1939	62 à 71	236 000	Relativement petite
2 ^e Guerre mondiale	1940 à 1945	56 à 61	280 000	Relativement grande
Baby-boom	1946 à 1965	36 à 55	426 000	Très grande
« Baby-bust » (Chute de natalité)	1966 à 1979	22 à 35	362 000	Relativement petite
Enfants des baby-boomers	1980 à 1995	6 à 21	382 000	Relativement grande
Enfants des cohortes du « baby-bust »	1996 à aujourd'hui	0 à 5	344 000	Relativement petite

C'est le passage des cohortes ci-dessus à travers différents âges qui détermine la taille de la population à ces âges. Les paragraphes qui suivent décrivent la croissance et le déclin de la population de différents groupes d'âge à mesure que les cohortes de naissances entrent et sortent de ceux-ci.

La population **d'âge préscolaire**, âgée de 0 à 4 ans, a diminué de 11 %, passant de 1,9 million en 1991 à 1,7 million en 2001, les enfants des baby-boomers étant remplacés par les enfants des cohortes du « baby-bust ». Si la fécondité demeure constante, la population d'âge préscolaire pourrait diminuer d'un autre 3 % pendant la prochaine décennie pour s'établir à un peu plus de 1,6 million en 2011. À ce moment-là, elle pourrait commencer à augmenter encore une fois puisque les enfants des baby-boomers commenceront à avoir leurs propres enfants.

La population à **l'école maternelle et primaire**, âgée de 5 à 12 ans, a grimpé de 6 % entre 1991 et 2001, et compte 3,2 millions d'enfants. Cependant, on prévoit qu'elle diminuera de 14 % pendant la prochaine décennie, alors que les cohortes relativement petites des enfants des cohortes du « baby-bust » remplaceront les cohortes relativement grandes des enfants des baby-boomers.

La population fréquentant les **écoles secondaires, les collèges et les universités**, âgée de 13 à 24 ans, est passée de près de 4,6 millions en 1991 à plus de 4,8 millions en 2001, les cohortes du « baby-bust » recevant leur diplôme et étant remplacées par les cohortes plus nombreuses des enfants des baby-boomers. On prévoit que la population de ce groupe augmentera légèrement au cours de la prochaine décennie, puisque les cohortes des enfants des baby-boomers étudieront toujours à ces niveaux.

La population des **groupes d'âge actif plus jeunes**, âgée de 25 à 34 ans, a chuté de 18 % entre 1991 et 2001 et comprend moins de 4 millions de personnes, les derniers-nés de la génération du baby-boom étant remplacés par la beaucoup moins nombreuse génération du « baby-bust ». Selon les projections, d'ici 2011, cette population pourrait présenter une faible augmentation (4 %) avec l'arrivée des premières générations des enfants des baby-boomers.

La population qui se trouve à la **mi-carrière**, âgée de 35 à 44 ans, a augmenté de 17 % et se situe à 5,1 millions, les plus importantes générations de la fin du baby-boom remplaçant les plus petites du début du baby-boom. On prévoit toutefois que cette population chutera de 12 % entre 2001 et 2011, puisque ces importantes générations seront à leur tour remplacées par les petites cohortes du « baby-bust ».

La population des **groupes d'âge actif plus âgés**, âgée de 45 à 64 ans, a présenté la deuxième croissance en importance (36 %) de tous les groupes d'âge entre 1991 et 2001, grimant de 5,4 millions à presque 7,3 millions. Au cours de la prochaine décennie, on prévoit qu'elle augmentera d'un autre 30 % pour se chiffrer à 9,5 millions. Les cohortes de naissance faisant partie de ce groupe d'âge en 1991 étaient les cohortes relativement petites nées durant la dépression des années 1930 et au cours de la Seconde Guerre mondiale. En 2001, cette population comprenait les personnes nées pendant la Seconde Guerre mondiale et la première moitié du baby-boom. En 2011, elle sera composée des cohortes du baby-boom.

La population des **jeunes retraités**, âgée de 65 à 69 ans, a augmenté de 6 % entre 1991 et 2001, et se chiffrait à un peu plus de 1,1 million. Cependant, on prévoit qu'elle grimpera de 31 % entre 2001 et 2011, lorsque les cohortes relativement petites nées pendant la dépression seront remplacées par les plus grandes cohortes nées durant la Seconde Guerre mondiale.

La population dont l'âge se situe **entre 70 et 79 ans** a crû de 27 % entre 1991 et 2001, et a atteint plus de 1,8 million, les cohortes relativement grandes nées lors des années 1920 étant entrées dans ce groupe d'âge, remplaçant ainsi les plus petites cohortes nées au cours de la Première Guerre mondiale. Par contre, puisque ces cohortes relativement grandes seront remplacées pendant la prochaine décennie par les plus petites cohortes nées durant la dépression, on prévoit que la population se trouvant dans ce groupe d'âge ne présentera qu'une faible augmentation d'ici 2011.

En terminant, la population **la plus âgée**, celle des 80 ans et plus, le groupe qui augmente le plus rapidement, a affiché la croissance la plus importante entre 1991 et 2001, grimant de 41 % pour se chiffrer à environ 932 000. Au cours de la prochaine décennie, on prévoit que cette population fera un autre bond de 43 % et atteindra 1,3 million. Les cohortes nées avant la Première Guerre mondiale ont été remplacées par les plus grandes cohortes nées pendant la guerre, qui, à leur tour, seront remplacées par les plus grandes cohortes nées lors des années 1920. Cet accroissement est également, en partie, attribuable à une meilleure espérance de vie.

Faits saillants provinciaux / territoriaux

Terre-Neuve-et-Labrador : le rythme du vieillissement démographique le plus rapide au pays

Terre-Neuve-et-Labrador a enregistré la baisse la plus importante de la population des enfants et des jeunes au pays au cours des 10 dernières années, selon le Recensement de 2001.

Entre 1991 et 2001, le nombre d'enfants d'âge préscolaire âgés de quatre ans et moins a diminué de 33 %, passant de 37 240 à 24 815, ce qui correspond à trois fois le taux de diminution enregistré à l'échelon national. Des baisses similaires se sont produites parmi les enfants du primaire âgés de 5 à 12 ans (-30 %), et parmi les jeunes âgés de 13 à 24 ans (-28 %).

Parmi tous les groupes d'âge, la plus importante augmentation a été observée chez les personnes âgées de 80 ans et plus. Leur population a grimpé de 41 %, passant de 10 595 à 14 970.

Les données indiquent que moins de jeunes se joignent à la population d'âge actif pour remplacer les personnes faisant partie du groupe d'âge qui approche de la retraite. En 1991, on comptait 2,4 jeunes âgés de 15 à 24 ans pour chaque personne âgée de 55 à 64 ans. En 2001, ce rapport avait rétréci à 1,4 jeune.

La population d'âge actif de la province est également de plus en plus composée de personnes plus âgées. Le nombre de personnes âgées de 25 à 34 ans qui entrent dans la population d'âge actif a diminué de 30 % au cours des 10 dernières années. En même temps, la population âgée de 45 à 64 ans a augmenté de 37 %. On prévoit que ce groupe d'âge connaîtra un autre gain de 22 % d'ici 2011.

La plus faible fécondité au pays, de même que le solde migratoire interprovincial le plus négatif, sont les principaux facteurs qui expliquent ces changements.

La population de Terre-Neuve-et-Labrador a aussi vieilli. Le 15 mai 2001, l'âge médian de la province était de 38,4 ans, en hausse de 7,6 ans par rapport à 30,8 en 1991. Il s'agit de la hausse décennale de l'âge médian la plus importante de la province, et la plus importante au pays.

L'âge médian représente le point où exactement la moitié de la population est plus vieille et l'autre moitié, plus jeune. Une augmentation constitue un des nombreux indicateurs que la population du pays vieillit. Le vieillissement démographique a des conséquences sur la population active, l'économie, les services sociaux et les systèmes de soins de santé du pays.

En 2001, les gens âgés de 19 ans et moins constituaient 25 % de la population de Terre-Neuve-et-Labrador; ceux âgés de 20 à 64 ans représentaient 63 %; et les personnes âgées de 65 ans et plus formaient 12 % de la population.

Le Recensement de 2001 a dénombré 261 970 femmes et 250 960 hommes à Terre-Neuve-et-Labrador. Parmi eux, 50 personnes étaient âgées de 100 ans et plus.

En 1996, l'âge médian à St. John's était de 33,3 ans, et sa population était la deuxième plus jeune parmi les régions métropolitaines de recensement (RMR). En 2001, Calgary a remplacé St. John's en tant que deuxième plus jeune RMR, et St. John's a glissé au 10^e rang. En 1996, de même qu'en 2001, Saskatoon avait la plus jeune population.

De 1996 à 2001, l'âge médian de la population de St. John's a augmenté de façon assez rapide, soit de 3,0 ans. Malgré tout, la RMR avait une population relativement jeune en comparaison avec le reste de la province. L'âge médian de St. John's était de 36,3 ans, comparativement à 39,5 ans à l'extérieur de la région métropolitaine, une différence de 3,2 ans.

Île-du-Prince-Édouard : augmentation record de l'âge médian

L'âge médian de la population de l'Île-du-Prince-Édouard a connu une hausse record de 4,9 ans pendant la dernière décennie, passant de 32,8 ans en 1991 à 37,7 en 2001, niveau qui le situe juste au-dessus de la moyenne nationale, selon le Recensement de 2001. La moyenne nationale était de 37,6 ans.

L'âge médian représente le point où exactement la moitié de la population est plus vieille et l'autre moitié, plus jeune. Une augmentation constitue un des nombreux indicateurs que la population du pays vieillit. Le vieillissement démographique a des conséquences sur la population active, l'économie, les services sociaux et les systèmes de soins de santé du pays.

En 2001, les gens âgés de 19 ans et moins constituaient 27 % de la population de l'Île-du-Prince-Édouard; ceux âgés de 20 à 64 ans représentaient 59 %; et les personnes âgées de 65 ans et plus formaient 14 % de la population.

Certains groupes d'âge ont connu des changements importants pendant la dernière décennie. Par exemple, le nombre d'enfants d'âge préscolaire, âgés de quatre ans et moins, est passé de 9 495 à 7 555, en baisse de 21 %.

La population d'âge actif de la province est également de plus en plus composée de personnes plus âgées. Le nombre de personnes âgées de 25 à 34 ans qui entrent dans la population d'âge actif a diminué de 20 % au cours des 10 dernières années. En même temps, la population âgée de 45 à 64 ans a augmenté de 40 %. Cela représente une hausse importante au Canada pour ce groupe d'âge.

De plus, le nombre de personnes âgées de 80 ans ou plus a grimpé de 22 %, passant de 4 205 à 5 145.

Le Recensement de 2001 a dénombré 69 540 femmes et 65 750 hommes à l'Île-du-Prince-Édouard, un rapport de 94,5 hommes pour 100 femmes, le deuxième plus faible au pays après la Nouvelle-Écosse. Parmi eux, environ 35 personnes étaient âgées de 100 ans et plus.

Nouvelle-Écosse : le rapport hommes-femmes le plus faible au Canada

La Nouvelle-Écosse avait le rapport hommes-femmes le plus faible du pays, selon le Recensement de 2001.

Le recensement a dénombré 439 090 hommes et 468 920 femmes en Nouvelle-Écosse. On peut ainsi dire que pour 100 femmes, on comptait 93,6 hommes, comparativement à la moyenne nationale de 96,1.

La Nouvelle-Écosse était aussi une des deux provinces du pays présentant la plus vieille population. De 1991 à 2001, l'âge médian de la population de la province a connu une hausse de 5,4 ans, passant de 33,4 ans à 38,8. Il s'agit de la hausse décennale la plus importante de la province depuis le début du siècle. L'âge médian de la population du Québec était également à 38,8 ans. La moyenne nationale se situait à 37,6 ans.

L'âge médian représente le point où exactement la moitié de la population est plus vieille et l'autre moitié, plus jeune. Une augmentation constitue un des nombreux indicateurs que la population du pays vieillit. Le vieillissement démographique a des conséquences sur la population active, l'économie, les services sociaux et les systèmes de soins de santé du pays.

En 2001, les gens âgés de 19 ans et moins constituaient 25 % de la population de la Nouvelle-Écosse; ceux âgés de 20 à 64 ans représentaient 61 %; et les personnes âgées de 65 ans et plus formaient 14 % de la population.

Certains groupes d'âge ont connu des changements importants pendant la dernière décennie. Par exemple, le nombre d'enfants d'âge préscolaire, âgés de quatre ans et moins, est passé de 60 970 à 47 455, en baisse de 22 %. La population des enfants âgés de 5 à 12 ans a aussi diminué (-6 %), de même que celle des étudiants du secondaire et de l'université, âgée de 13 à 24 ans (-10 %).

Le nombre de personnes âgées de 80 ans et plus a grimpé de 38 %, passant de 24 825 à 34 235. On prévoit que cette population connaîtra un autre gain de 18 % d'ici 2011.

La population d'âge actif de la province est également de plus en plus composée de personnes plus âgées. Le nombre de personnes âgées de 25 à 34 ans qui font partie du groupe d'âge actif plus jeune a diminué de 26 % au cours des 10 dernières années. En même temps, la population âgée de 45 à 64 ans qui correspond au groupe d'âge actif plus âgé a augmenté de 35 %. On prévoit que cette population connaîtra un autre gain de 25 % d'ici 2011.

En 2001, la Nouvelle-Écosse comptait 145 femmes et 20 hommes âgés de 100 ans et plus.

Le Recensement de 2001 a révélé que la région métropolitaine de recensement de Halifax avait une population relativement jeune en comparaison avec le reste de la province. L'âge médian à Halifax était de 36,6 ans, comparativement à 40,3 ans à l'extérieur de la région métropolitaine, une différence considérable de 3,7 ans. Halifax devient donc une région métropolitaine de recensement relativement jeune dans une province plus vieille.

La population de Halifax a augmenté de 4,7 % entre 1996 et 2001, ce qui confirme sa place comme grand centre urbain de l'Atlantique.

Nouveau-Brunswick : une des plus vieilles populations

Le Nouveau-Brunswick avait une des plus vieilles populations parmi les provinces, selon le Recensement de 2001.

Entre 1991 et 2001, l'âge médian de la population de la province a augmenté de 5,4 ans, passant de 33,2 ans à 38,6 ans. Il s'agit de la hausse décennale la plus importante de la province depuis le début du siècle. Ce chiffre se situait juste au-dessous de l'âge médian le plus élevé du pays, soit 38,8 ans, qu'on trouve en Nouvelle-Écosse et au Québec.

L'âge médian représente le point où exactement la moitié de la population est plus vieille et l'autre moitié, plus jeune. Une augmentation constitue un des nombreux indicateurs que la population du pays vieillit. Le vieillissement démographique a des conséquences sur la population active, l'économie, les services sociaux et les systèmes de soins de santé du pays.

En 2001, les gens âgés de 19 ans et moins constituaient 25 % de la population du Nouveau-Brunswick; ceux âgés de 20 à 64 ans représentaient 62 %; et les personnes âgées de 65 ans et plus formaient 14 % de la population.

Le recensement a mis en lumière des baisses importantes de la population des enfants et des jeunes de la province au cours de la dernière décennie. Le nombre d'enfants d'âge préscolaire, âgés de quatre ans et moins, a diminué de 20 %, passant de 47 365 à 37 690.

De plus, la population d'enfants âgés de 5 à 12 ans a diminué de 11 %, tandis que le nombre d'étudiants du secondaire et de l'université, âgés de 13 à 24 ans, a chuté de 12 %. Dans la prochaine décennie, on prévoit que les enfants d'âge préscolaire ainsi que les étudiants du secondaire et de l'université connaîtront des baisses semblables. On anticipe également que la population des enfants du primaire diminuera deux fois plus rapidement pendant la prochaine décennie (2001 à 2011) qu'au cours des 10 dernières années.

Le nombre de personnes âgées de 80 ans et plus a grimpé de 35 %, passant de 19 325 à 26 050. On prévoit que cette population connaîtra un autre gain de 24 % d'ici 2011.

Les données indiquent que moins de jeunes se joignent à la population d'âge actif pour remplacer les personnes faisant partie du groupe d'âge qui approche de la retraite. En 1991, on comptait 1,9 jeune âgé de 15 à 24 ans pour chaque personne âgée de 55 à 64 ans. En 2001, ce rapport avait rétréci à 1,3 jeune.

La population d'âge actif de la province est également de plus en plus composée de personnes plus âgées. Le nombre de personnes âgées de 25 à 34 ans qui font partie du groupe d'âge actif plus jeune a diminué de 23 % au cours des 10 dernières années. En même temps, la population âgée de 45 à 64 ans qui correspond au groupe d'âge actif plus âgé a augmenté de 38 %. On prévoit que ce groupe d'âge connaîtra un autre gain de 24 % d'ici 2011.

Le Recensement de 2001 a dénombré 372 790 femmes et 356 705 hommes au Nouveau-Brunswick. De ce nombre, 110 femmes et 30 hommes étaient âgés de 100 ans et plus.

L'âge médian de la population de la région métropolitaine de recensement de Saint John était de 37,9 ans, tout juste au-dessus la moyenne nationale de 37,6 ans. L'âge médian de la population du centre urbain de Fredericton (36,6) était inférieur à celui de Saint John. L'âge médian de Moncton était de 37,8 ans.

Québec : une des deux provinces ayant la population la plus âgée

Le Québec était l'une des deux provinces ayant la population la plus âgée, selon le Recensement de 2001.

De 1991 à 2001, l'âge médian de la population du Québec a augmenté de 4,6 ans, passant de 34,2 ans à 38,8 ans. Il s'agit de la hausse décennale la plus importante pour la province depuis le début du siècle. Cette augmentation est tout juste plus rapide que celle de la décennie précédente, qui avait atteint 4,5 ans. L'âge médian de la population de la Nouvelle-Écosse se situait aussi à 38,8 ans en 2001.

L'âge médian représente le point où exactement la moitié de la population est plus vieille et l'autre moitié, plus jeune. Une augmentation constitue un des nombreux indicateurs que la population du pays vieillit. Le vieillissement démographique a des conséquences sur la population active, l'économie, les services sociaux et les systèmes de soins de santé du pays.

En 2001, les gens âgés de 19 ans et moins constituaient seulement 24 % de la population du Québec, soit la plus faible proportion au Canada; ceux âgés de 20 à 64 ans représentaient 63 %; et les personnes âgées de 65 ans et plus formaient 13 % de la population.

Le recensement a mis en lumière des changements importants dans certains groupes d'âge au cours de la dernière décennie. Par exemple, le nombre d'enfants d'âge préscolaire, âgés de quatre ans et moins, a baissé de 16 %, passant de 445 340 à 375 765.

Le nombre de personnes âgées de 80 ans ou plus au Québec a grimpé de 42 %, de 151 655 à 215 000. On prévoit que cette population connaîtra un autre gain de 46 % d'ici 2011.

La population d'âge actif de la province est également de plus en plus composée de personnes plus âgées. Le nombre de personnes âgées de 25 à 34 ans qui font partie du groupe d'âge actif plus jeune a diminué de 26 % au cours des 10 dernières années. En même temps, la population âgée de 45 à 64 ans qui correspond au groupe d'âge actif plus âgé a augmenté de 29 %. On prévoit que ce groupe d'âge connaîtra un autre gain de 21 % d'ici 2011.

Le Recensement de 2001 a dénombré 3 704 635 femmes et 3 532 845 hommes au Québec. De ce nombre, 660 femmes et 130 hommes étaient âgés de 100 ans et plus.

Le recensement a aussi révélé que Trois-Rivières présentait la population la plus âgée parmi les 27 régions métropolitaines de recensement (RMR) au pays, prenant la place de Victoria (C.-B.). Trois-Rivières est devenue la plus vieille RMR, affichant un âge médian de 41,2 ans, en hausse de 3,6 ans depuis 1996, ce qui représente le troisième plus fort gain au pays, après le Grand Sudbury (Ont.) et Chicoutimi-Jonquière.

L'âge médian de la population de toutes les régions métropolitaines de recensement au Québec était au-dessus de la moyenne nationale de 37,6 ans, à l'exception de la partie québécoise d'Ottawa-Hull (36,5). La population de la RMR de Montréal, dont l'âge médian a augmenté de seulement 1,9 an, a connu le plus lent vieillissement des cinq dernières années. L'âge médian y était de 37,9 ans.

En outre, 6 des 25 municipalités les plus âgées comptant 5 000 habitants et plus étaient situées au Québec. La municipalité ayant la population la plus âgée était Côte-Saint-Luc, avec un âge médian de 50,5 ans.

Ontario : la plus faible augmentation de l'âge médian

L'âge médian de la population de l'Ontario a augmenté de 3,6 ans pendant la dernière décennie, ce qui est la plus faible hausse parmi les provinces et les territoires. La population de l'Ontario était un peu plus jeune que la moyenne nationale, selon le Recensement de 2001.

Entre 1991 et 2001, l'âge médian de l'Ontario est passé de 33,6 ans à 37,2. Il s'agit de la hausse décennale la plus importante de la province depuis le début du siècle. La moyenne nationale était de 37,6 ans.

L'âge médian représente le point où exactement la moitié de la population est plus vieille et l'autre moitié, plus jeune. Une augmentation constitue un des nombreux indicateurs que la population du pays vieillit. Le vieillissement démographique a des conséquences sur la population active, l'économie, les services sociaux et les systèmes de soins de santé du pays.

En 2001, les gens âgés de 19 ans et moins constituaient 26 % de la population de l'Ontario; ceux âgés de 20 à 64 ans représentaient 61 %; et les personnes âgées de 65 ans et plus formaient 13 % de la population.

Des hausses importantes d'effectifs ont été observées chez les personnes âgées. La population qui se trouve dans le groupe d'âge des 70 à 79 ans a augmenté de 33 % pour se chiffrer à 701 085, alors que le nombre de personnes âgées de 80 ans et plus a connu une hausse de

39 % pour s'établir à 340 205. On prévoit que ce dernier groupe d'âge connaîtra un autre gain de 49 % au cours des 10 prochaines années.

D'autre part, le nombre d'enfants d'âge préscolaire, âgés de quatre ans et moins, a connu une baisse de 5 %, passant de 707 595 à 671 250. Il s'agit de la plus faible diminution de cette population parmi toutes les provinces.

Les données indiquent que moins de jeunes se joignent à la population d'âge actif pour remplacer les personnes faisant partie du groupe d'âge qui approche de la retraite. En 1991, on comptait 1,6 jeune âgé de 15 à 24 ans pour chaque personne âgée de 55 à 64 ans. En 2001, ce rapport avait rétréci à 1,4 jeune.

La population d'âge actif de la province est également de plus en plus composée de personnes plus âgées. Le nombre de personnes âgées de 25 à 34 ans qui font partie du groupe d'âge actif plus jeune a diminué de 14 % au cours des 10 dernières années. En même temps, la population âgée de 45 à 64 ans qui correspond au groupe d'âge actif plus âgé a augmenté de 34 %. On prévoit que ce dernier groupe d'âge connaîtra un autre gain de 34 % au cours des 10 prochaines années.

Le Recensement de 2001 a dénombré 5 832 990 femmes et 5 577 055 hommes en Ontario. De ce nombre, 1 110 femmes et 270 hommes étaient âgés de 100 ans et plus.

St. Catharines-Niagara a conservé son rang et demeure la troisième plus vieille région métropolitaine de recensement (RMR) parmi les 27 du pays. L'âge médian de la RMR se chiffrait à 40,2 ans, en hausse de 2,6 ans depuis 1996. Kitchener était la troisième plus jeune, son âge médian se situant à 35,3 ans. L'âge médian de la population de Toronto était de 36,2 ans, en hausse de 1,6 an depuis 1996.

L'âge médian de la population du Golden Horseshoe étendu (36,4) était deux ans plus jeune que le reste de la province.

De 1996 à 2001, la région du Grand Sudbury et Chicoutimi-Jonquière ont enregistré une hausse de l'âge médian de 3,7 ans, ce qui représente le gain le plus important parmi toutes les régions métropolitaines de recensement.

En outre, 6 des 25 municipalités les plus âgées comptant 5 000 habitants ou plus étaient situées en Ontario. La municipalité ontarienne ayant la population la plus âgée était Elliot Lake, une ville de retraités, avec un âge médian de 49,4 ans.

Manitoba : augmentation record de l'âge médian

L'âge médian de la population du Manitoba a augmenté de 3,8 ans pendant la dernière décennie, passant de 33,0 ans à 36,8, un record. Il s'agit de la hausse décennale la plus importante de la province depuis le début du siècle. Selon le Recensement de 2001, il était tout de même plus faible que la moyenne nationale de 37,6.

Le profil selon l'âge de la population du Manitoba est fortement influencé par la forte fécondité de la population autochtone. L'âge médian de la population non autochtone au Manitoba serait de 38,6 ans, un an plus vieux que la moyenne du Canada.

L'âge médian représente le point où exactement la moitié de la population est plus vieille et l'autre moitié, plus jeune. Une augmentation constitue un des nombreux indicateurs que la population du pays vieillit. Le vieillissement démographique a des conséquences sur la population active, l'économie, les services sociaux et les systèmes de soins de santé du pays.

En 2001, les gens âgés de 19 ans et moins constituaient 28 % de la population du Manitoba; ceux âgés de 20 à 64 ans représentaient 58 %; et les personnes âgées de 65 ans et plus formaient 14 % de la population.

Certains groupes d'âge ont connu des changements importants pendant la dernière décennie. Par exemple, le nombre d'enfants d'âge préscolaire, âgés de quatre ans et moins, a connu une baisse de 14,0 %, passant de 82 135 à 70 670.

On a aussi enregistré des hausses importantes d'effectifs chez les personnes âgées. Le nombre de personnes âgées de 80 ans et plus a connu une hausse de 30 %, passant de 34 025 à 44 205. On prévoit que ce groupe d'âge connaîtra un autre gain de 20 % au cours des 10 prochaines années.

La population d'âge actif du Manitoba est également de plus en plus composée de personnes plus âgées. Le nombre de personnes âgées de 25 à 34 ans qui font partie du groupe d'âge actif plus jeune a diminué de 22 % au cours des 10 dernières années. En même temps, la population âgée de 45 à 64 ans qui correspond au groupe d'âge actif plus âgé a augmenté de 28 %. On prévoit que ce dernier groupe d'âge connaîtra un autre gain de 24 % d'ici 2011.

Le Recensement de 2001 a dénombré 569 985 femmes et 549 600 hommes au Manitoba. De ce nombre, 170 femmes et 45 hommes étaient âgés de 100 ans et plus.

Saskatchewan : augmentation record de l'âge médian

L'âge médian de la population de la Saskatchewan a augmenté de 4,1 ans pendant la dernière décennie, un record. Par contre, selon le Recensement de 2001, il était tout de même plus jeune que la moyenne nationale de 37,6.

De 1991 à 2001, l'âge médian a augmenté de 32,6 ans à 36,7 ans. Il s'agit de la hausse décennale la plus importante de la province depuis le début du siècle. La moyenne nationale était de 37,6 ans.

L'âge médian représente le point où exactement la moitié de la population est plus vieille et l'autre moitié, plus jeune. Une augmentation constitue un des nombreux indicateurs que la population du pays vieillit. Le vieillissement démographique a des conséquences sur la population active, l'économie, les services sociaux et les systèmes de soins de santé du pays.

En 2001, les gens âgés de 19 ans et moins constituaient 29 % de la population de la Saskatchewan, soit le plus fort pourcentage parmi les provinces. Les personnes âgées de 20 à 64 ans représentaient 56 %, le plus faible pourcentage parmi les provinces, tandis que les personnes âgées de 65 ans et plus formaient 15 % de la population, lui aussi le plus fort pourcentage parmi les provinces.

Certains groupes d'âge ont connu des changements importants pendant la dernière décennie. Par exemple, le nombre d'enfants d'âge préscolaire, âgés de quatre ans et moins, a connu une baisse de 22 %, passant de 78 170 à 60 940. La population des enfants âgés de 5 à 12 ans a diminué de 10 %, et on prévoit que ce groupe présentera une autre baisse de 23 % d'ici 2011.

On a aussi enregistré des hausses importantes d'effectifs chez les personnes âgées. Le nombre de personnes âgées de 80 ans et plus a augmenté de 32 %, passant de 33 345 à 44 155. Les projections démontrent que ce groupe d'âge connaîtra un autre gain de 18 % d'ici 2011.

La population d'âge actif de la province est également de plus en plus composée de personnes plus âgées. Le nombre de personnes âgées de 25 à 34 ans qui font partie du groupe d'âge actif plus jeune a diminué de 27 % au cours des 10 dernières années. En même temps, la population

âgée de 45 à 64 ans qui correspond au groupe d'âge actif plus âgé a augmenté de 22 %. On prévoit que ce groupe d'âge connaîtra un autre gain de 26 % au cours de la prochaine décennie.

Le Recensement de 2001 a dénombré 497 185 femmes et 481 750 hommes en Saskatchewan. De ce nombre, 140 femmes et 50 hommes étaient âgés de 100 ans et plus.

En 2001, Saskatoon avait la plus jeune population parmi les 27 régions métropolitaines de recensement (RMR) du pays. L'âge médian y était de seulement 34,4 ans. Regina présentait un âge médian de 35,9 ans, ce qui la plaçait au septième rang des plus jeunes RMR.

L'âge médian de la population combinée de Regina et de Saskatoon était de 35,1 ans, comparativement à 38,5 ans pour la population du reste de la province.

Alberta : la plus jeune province

L'Alberta, qui a connu le taux d'accroissement démographique intercensitaire le plus important du Canada, était aussi la plus jeune province du pays, selon le Recensement de 2001.

Entre 1991 et 2001, l'âge médian de la population de l'Alberta a augmenté de 3,7 ans, passant de 31,3 ans à 35,0. Il s'agit de la hausse décennale la plus importante de la province depuis le début du siècle. Ce chiffre est bien au-dessous de la moyenne nationale de 37,6 ans.

L'âge médian représente le point où exactement la moitié de la population est plus vieille et l'autre moitié, plus jeune. Une augmentation constitue un des nombreux indicateurs que la population du pays vieillit. Le vieillissement démographique a des conséquences sur la population active, l'économie, les services sociaux et les systèmes de soins de santé du pays.

L'Alberta est aussi la seule province où le rapport hommes-femmes est pratiquement égal. Le recensement y a dénombré 1 488 220 femmes et 1 486 590 hommes.

En 2001, les gens âgés de 19 ans et moins constituaient 28 % de la population de l'Alberta; ceux âgés de 20 à 64 ans représentaient presque 62 %. Cependant, les personnes âgées de 65 ans et plus formaient seulement 10 % de la population, la plus faible proportion parmi toutes les provinces.

En Alberta, la population de tous les groupes d'âge a augmenté entre 1991 et 2001, à l'exception de deux. Le nombre d'enfants d'âge préscolaire, âgés de quatre ans et moins, a connu une baisse de 10 %, passant de 207 585 à 186 435. Le nombre de personnes âgées de 25 à 34 ans, qui font partie du groupe d'âge actif plus jeune, a également montré une diminution de l'ordre de 12 %.

On a aussi enregistré des hausses importantes d'effectifs chez les personnes âgées en Alberta. La population qui se trouve dans le groupe d'âge des 70 à 79 ans a augmenté de 37 % pour se chiffrer à 142 365, alors que le nombre de personnes âgées de 80 ans et plus a connu une hausse de 50 % et se situe à 73 225. Les projections révèlent que ce groupe d'âge connaîtra un autre gain de 54 % d'ici 2011.

Tout comme dans les autres provinces, la population d'âge actif de l'Alberta est de plus en plus composée de personnes plus âgées. Au cours de la dernière décennie, la population âgée de 45 à 64 ans qui correspond au groupe d'âge actif plus âgé a augmenté de 51 %. On prévoit que ce groupe d'âge connaîtra un autre gain de 38 % d'ici 2011.

Le recensement a dénombré 230 femmes et 65 hommes âgés de 100 ans et plus en Alberta.

Calgary a remplacé la région métropolitaine de recensement de St. John's (T.-N.-L.) comme deuxième plus jeune région métropolitaine du pays. L'âge médian de Calgary était de 34,9 ans, soit presque l'équivalent de la moyenne provinciale de 35,0. La population d'Edmonton avait un âge médian de 35,4 ans, la cinquième plus jeune au Canada.

Parmi les municipalités de 5 000 habitants et plus, 14 des 25 plus jeunes étaient situées en Alberta. La municipalité ayant la plus jeune population était Mackenzie No. 23, dont l'âge médian était de 22,0 ans. La ville de villégiature de Banff était également une des plus jeunes. Les régions rurales et les petites villes de l'Alberta sont les plus jeunes parmi toutes les provinces.

Colombie-Britannique : une des plus vieilles provinces

L'âge médian de la Colombie-Britannique était parmi les plus élevés du pays, selon le Recensement de 2001.

Entre 1991 et 2001, l'âge médian de la population de la Colombie-Britannique a augmenté de 3,7 ans, passant de 34,7 ans à 38,4 ans. Ce chiffre se situe juste au-dessous de l'âge médian le plus élevé du pays, soit 38,8 ans, enregistré en Nouvelle-Écosse et au Québec.

L'âge médian représente le point où exactement la moitié de la population est plus vieille et l'autre moitié, plus jeune. Une augmentation constitue un des nombreux indicateurs que la population du pays vieillit. Le vieillissement démographique a des conséquences sur la population active, l'économie, les services sociaux et les systèmes de soins de santé du pays.

En 2001, les gens âgés de 19 ans et moins constituaient 25 % de la population de la Colombie-Britannique; ceux âgés de 20 à 64 ans représentaient 61 %; et les personnes âgées de 65 ans et plus formaient 14 % de la population.

En Colombie-Britannique, la population de tous les groupes d'âge a augmenté entre 1991 et 2001, à l'exception de deux. Le nombre d'enfants d'âge préscolaire, âgés de quatre ans et moins, a connu une baisse de 7 %, passant de 220 830 à 205 655. De plus, le nombre de personnes âgées de 25 à 34 ans a diminué de 8 %.

En revanche, la population faisant partie du groupe d'âge actif plus âgé et celle des personnes âgées ont enregistré de fortes hausses.

La population âgée de 45 à 64 ans a grimpé de 49 %. On prévoit que ce groupe d'âge connaîtra un autre gain de 35 % d'ici 2011.

Parmi les aînés, la population âgée de 70 à 79 ans a augmenté de 27 % et se chiffre à 248 130. Le nombre de personnes âgées de 80 ans et plus a connu une hausse de 54 %, passant de 87 065 à 134 175, ce qui représente la plus forte augmentation du genre parmi les provinces. Les projections démontrent que ce dernier groupe d'âge connaîtra un autre gain de 43 % d'ici 2011.

Le Recensement de 2001 a dénombré 1 988 635 femmes et 1 919 100 hommes en Colombie-Britannique. De ce nombre, 410 femmes et 115 hommes étaient âgés de 100 ans et plus.

En 2001, la région métropolitaine de recensement de Victoria ne possédait plus la population la plus âgée des 27 grandes régions métropolitaines du pays. Trois-Rivières (Qc) a obtenu le premier rang avec un âge médian de 41,2 ans. Victoria se trouve maintenant en deuxième place, avec un âge médian de 41,0 ans, en hausse de 2,3 ans depuis 1996. L'âge médian de la population de Vancouver était de 37,4 ans.

L'âge médian de la population de la région du Lower Mainland et du sud de l'île de Vancouver a augmenté de 2,1 ans, passant de 36,0 ans en 1996 à 38,1 ans en 2001. On a noté une

importante différence de cinq ans dans l'âge médian de la population entre la région du Lower Mainland (37,8) et celle du sud de l'île de Vancouver (42,8).

Parmi les municipalités de 5 000 habitants et plus, 13 des 25 plus âgées étaient situées en Colombie-Britannique. En tête de liste figurait la ville de Qualicum Beach, sur l'île de Vancouver, avec un âge médian de 58,1 ans, bien au-dessus de la moyenne provinciale de 38,4 ans. Elle était suivie de White Rock, à 50,9 ans.

Yukon : augmentation record de l'âge médian

L'âge médian de la population du Yukon a grimpé de 5,1 ans pendant la dernière décennie, la plus forte augmentation jamais observée. Par contre, l'âge médian était tout de même plus jeune que la moyenne nationale, selon le Recensement de 2001.

Entre 1991 et 2001, l'âge médian a augmenté de 31,0 ans à 36,1 ans. Il s'agit de la hausse décennale la plus importante du territoire depuis le début du siècle. La moyenne nationale était de 37,6 ans.

L'âge médian représente le point où exactement la moitié de la population est plus vieille et l'autre moitié, plus jeune. Une augmentation constitue un des nombreux indicateurs que la population du pays vieillit. Le vieillissement démographique a des conséquences sur la population active, l'économie, les services sociaux et les systèmes de soins de santé du pays.

En 2001, les gens âgés de 19 ans et moins constituaient 29 % de la population du Yukon; ceux âgés de 20 à 64 ans représentaient 65 %, le plus haut pourcentage au pays. Cependant, les personnes âgées de 65 ans et plus formaient seulement 6 % de la population.

Certains groupes d'âge ont connu des changements importants pendant la dernière décennie. Par exemple, le nombre d'enfants d'âge préscolaire, âgés de quatre ans et moins, a connu une baisse de 30 %, passant de 2 415 à 1 695. La population des enfants âgés de 5 à 12 ans a diminué de 8 %, passant de 3 685 à 3 410. On prévoit que ce groupe connaîtra une autre baisse de 28 % au cours des 10 prochaines années.

La population des personnes âgées a connu une hausse importante au Yukon, tout en demeurant relativement faible en termes absolus. La population des personnes âgées de 70 à 79 ans a augmenté de 55 % pour se chiffrer à 740, alors que la population âgée de 80 ans et plus a grimpé de 86 % et se situe à 300. On prévoit que ce dernier groupe d'âge présentera un autre gain de 71 % d'ici 2011.

Les données indiquent que moins de jeunes se joignent à la population d'âge actif pour remplacer les personnes faisant partie du groupe d'âge qui approche de la retraite. En 1991, on comptait 2,4 jeunes âgés de 15 à 24 ans pour chaque personne âgée de 55 à 64 ans. En 2001, ce rapport avait rétréci à 1,6 jeune.

La population d'âge actif du territoire est également de plus en plus composée de personnes plus âgées. Le nombre de personnes âgées de 25 à 34 ans qui font partie du groupe d'âge actif plus jeune a diminué de 32 % au cours des 10 dernières années. En même temps, la population âgée de 45 à 64 ans qui correspond au groupe d'âge actif plus âgé a augmenté de 60 %. On prévoit que ce dernier groupe d'âge connaîtra un autre gain de 18 % d'ici 2011.

Les trois territoires étaient les seules juridictions au Canada où les hommes étaient plus nombreux que les femmes. Au Yukon, le Recensement de 2001 a dénombré 14 440 hommes et 14 230 femmes, pour un rapport de 101,5 hommes pour 100 femmes. Cela représente le plus faible rapport hommes-femmes jamais enregistré au Yukon.

Territoires du Nord-Ouest : la deuxième plus jeune population au Canada

La population des Territoires du Nord-Ouest était la deuxième plus jeune au Canada, selon le Recensement de 2001.

Le 15 mai 2001, l'âge médian de la population était de 30,1 ans, ce qui est beaucoup plus jeune que la moyenne nationale de 37,6 ans. Seul le Nunavut était plus jeune, avec un âge médian de 22,1 ans.

L'âge médian représente le point où exactement la moitié de la population est plus vieille et l'autre moitié, plus jeune. Une augmentation constitue un des nombreux indicateurs que la population du pays vieillit. Le vieillissement démographique a des conséquences sur la population active, l'économie, les services sociaux et les systèmes de soins de santé du pays.

En 2001, les gens âgés de 19 ans et moins constituaient 35 % de la population des Territoires du Nord-Ouest, alors que ceux âgés de 20 à 64 ans représentaient 61 %. Par contre, les personnes âgées de 65 ans et plus formaient seulement 4 % de la population.

On prévoit que, pendant les 10 prochaines années, la population des Territoires du Nord-Ouest augmentera de 9,7 %, passant de 37 360 à 40 980. Cependant, cette hausse sera accompagnée de grands changements parmi différents groupes d'âge.

Par exemple, on prévoit que la population des enfants âgés de 5 à 12 ans diminuera de 24 %, passant de 5 750 en 2001 à environ 4 400 en 2011.

De plus, on prévoit que la population d'âge actif sera de plus en plus composée de personnes plus âgées. On s'attend à ce que le nombre de personnes âgées de 45 à 64 ans grimpe de presque 48 %, passant de 7 110 à environ 10 500.

Dans dix ans, on observera un plus grand nombre de personnes âgées dans les Territoires du Nord-Ouest. On prévoit que la population des personnes âgées de 65 ans et plus montera en flèche, en hausse de 61 %, passant de 1 635 en 2001 à plus de 2 600 en 2011.

Les trois territoires étaient les seules juridictions au Canada où les hommes étaient plus nombreux que les femmes. Dans les Territoires du Nord-Ouest, le Recensement de 2001 a dénombré 19 115 hommes et 18 245 femmes, pour un rapport de 104,8 hommes pour 100 femmes.

Nunavut : la plus jeune population au Canada

Selon le Recensement de 2001, la population du Nunavut était de loin la plus jeune au Canada, principalement en raison de sa forte fécondité.

Le 15 mai 2001, l'âge médian du Nunavut était de 22,1 ans, ce qui est beaucoup plus jeune que la moyenne nationale de 37,6 ans. L'âge médian représente le point où exactement la moitié de la population est plus vieille et l'autre moitié, plus jeune.

La répartition selon l'âge du Nunavut est complètement différente de celle du reste du Canada en raison de sa fécondité élevée. En 2001, les jeunes âgés de 19 ans et moins constituaient 47 % de la population du Nunavut, alors que les personnes âgées de 20 à 64 ans représentaient 51 %. Par contre, les personnes âgées de 65 ans et plus formaient seulement 2 % de la population. À l'échelon national, 26 % de la population était âgée de 19 ans et moins, 61 %, de 20 à 64 ans et 13 %, de 65 ans et plus.

Les projections indiquent qu'au cours des 10 prochaines années, la population du Nunavut augmentera de 17 %, passant de 26 745 à 31 300. Toutefois, cette hausse sera accompagnée de grands changements parmi différents groupes d'âge.

Par exemple, on prévoit que la population des enfants âgés de 5 à 12 ans diminuera de 22 % d'ici 2011, passant de 5 370 à environ 4 185.

En outre, on prévoit que la population d'âge actif sera de plus en plus composée de personnes plus âgées. On s'attend à ce que le nombre de personnes âgées de 45 à 64 ans grimpe de 68 %, passant de 3 545 à 5 950.

Dans dix ans, on observera un plus grand nombre de personnes âgées au Nunavut. Cette population pourrait presque doubler, passant de 600 en 2001 à environ 1 150 en 2011. Cependant, les personnes âgées ne constitueront qu'environ 4 % de la population du territoire.

Les trois territoires étaient les seules juridictions au Canada où les hommes étaient plus nombreux que les femmes. Au Nunavut, le recensement a dénombré 13 840 hommes et 12 910 femmes, pour un rapport de 107,2 hommes pour 100 femmes, soit le plus élevé au Canada.

L'âge médian de la population d'Iqaluit était de 28,3 ans. Il s'agit de la septième plus jeune municipalité de 5 000 habitants ou plus au Canada.

Âge médian et rapport hommes-femmes, Canada, 1901-2011

	Âge médian population totale	Âge médian population d'âge actif	Hommes pour 100 femmes chez les personnes âgées de 65 ans ou plus
	(en années)	(en années)	
1901	22,7	35,5	105
1911	23,8	34,7	104
1921	23,9	36,6	105
1931	24,7	37,4	105
1941	27,0	37,3	104
1951	27,7	37,7	103
1956	27,2	38,0	100
1961	26,3	38,7	94
1966	25,4	39,2	87
1971	26,2	38,5	81
1976	27,8	37,2	78
1981	29,6	36,5	75
1986	31,6	37,1	72
1991	33,5	38,1	72
1996	35,3	39,6	73
2001	37,6	41,3	75
2006	39,5	42,8	..
2011	41,0	43,7	..

.. indisponible pour une période de référence précise.

Population taux d'accroissement, certains groupes d'âge, Canada, 1991, 2001 et 2011

	1991	2001	2011	1991-2001	2001-2011
	(millions)			%	%
0-4	1,91	1,70	1,64	-11,0	-3,1
5-12	3,04	3,23	2,77	6,0	-14,1
13-24	4,57	4,81	4,98	5,3	3,6
25-34	4,87	3,99	4,17	-17,9	4,4
35-44	4,37	5,10	4,51	16,7	-11,5
45-64	5,37	7,29	9,47	35,8	29,9
65-69	1,07	1,13	1,49	5,6	31,3
70-79	1,44	1,82	1,99	26,9	8,9
80+	0,66	0,93	1,33	41,2	42,7
Total	27,30	30,01	32,36	9,9	7,8

Certains indices de la répartition selon l'âge, Canada et autres pays, 2000 ou 2001

	Âge médian (en années)				Âge médian	Rapport	
		0 à 19	65 et plus	20 à 64	20 à 64	20 à 39: 40 à 59	15 à 24: 55 à 64
		%			(en années)		
Canada (2001)	37,6	25,9	13,0	61,1	41,3	1,0	1,4
Autres pays (2000)							
États-Unis	35,5	28,7	12,3	59,0	40,5	1,1	1,6
Allemagne	40,1	21,1	16,4	62,5	41,5	1,1	0,8
France	37,6	25,3	16,0	58,7	40,8	1,1	1,4
Royaume-Uni	37,7	25,2	15,8	59,1	40,7	1,1	1,2
Italie	40,2	19,6	18,1	62,3	40,7	1,2	1,0
Japon	41,2	20,6	17,2	62,2	42,7	1,0	1,0
Russie	36,9	26,1	12,5	61,4	41,0	1,1	1,6
Australie	35,2	27,6	12,3	60,1	40,1	1,1	1,6
Mexique	23,3	43,4	4,7	51,9	34,1	2,1	4,0
Monde	26,5	39,1	6,9	54,0	36,8	1,6	2,7
Pays plus développés	37,4	25,1	14,3	60,6	40,9	1,1	1,3
Pays moins développés	24,2	42,5	5,1	52,4	35,7	1,8	3,3
Pays les moins développés	18,1	53,9	3,1	43,0	33,7	2,2	4,9

Source: NATIONS UNIES - Répartition de la population - Direction de l'économie et des affaires sociales - Février 2001

Population selon le sexe, Canada, provinces et territoires, 2001

	Hommes	Femmes	Total
Canada	14 706 850	15 300 245	96,1
Terre-Neuve-et-Labrador	250 960	261 970	95,8
Île-du-Prince-Édouard	65 750	69 540	94,5
Nouvelle-Écosse	439 090	468 920	93,6
Nouveau-Brunswick	356 705	372 790	95,7
Québec	3 532 845	3 704 635	95,4
Ontario	5 577 055	5 832 990	95,6
Manitoba	549 600	569 985	96,4
Saskatchewan	481 750	497 185	96,9
Alberta	1 486 590	1 488 220	99,9
Colombie-Britannique	1 919 100	1 988 635	96,5
Territoire du Yukon	14 440	14 230	101,5
Territoires du Nord-Ouest	19 115	18 245	104,8
Nunavut	13 840	12 910	107,2

Âge médian, Canada, provinces et territoires, 1996 et 2001

	1996	2001	Variation
Canada	35,3	37,6	2,3
Terre-Neuve-et-Labrador	34,2	38,4	4,2
Île-du-Prince-Édouard	34,7	37,7	3,0
Nouvelle-Écosse	35,8	38,8	3,0
Nouveau-Brunswick	35,5	38,6	3,1
Québec	36,2	38,8	2,6
Ontario	35,2	37,2	2,0
Manitoba	34,7	36,8	2,1
Saskatchewan	34,4	36,7	2,3
Alberta	33,4	35,0	1,6
Colombie-Britannique	35,9	38,4	2,5
Territoire du Yukon	32,7	36,1	3,4
Territoires du Nord-Ouest	28,1	30,1	2,0
Nunavut	21,4	22,1	0,7

Certains indices de la répartition selon l'âge, Canada, provinces et territoires, 2001

	Âge médian (en années)	Âge médian			Rapport		
		0 à 19	65 et plus	20 à 64	20 à 64	20 à 39: 40 à 59	15 à 24: 55 à 64
		%			(en années)		
Canada	37,6	25,9	13,0	61,1	41,3	1,0	1,4
Terre-Neuve-et-Labrador	38,4	25,0	12,3	62,7	42,1	0,9	1,4
Île-du-Prince-Édouard	37,7	27,3	13,7	59,0	41,9	0,9	1,4
Nouvelle-Écosse	38,8	25,0	13,9	61,1	42,0	0,9	1,3
Nouveau-Brunswick	38,6	24,8	13,6	61,7	41,9	0,9	1,3
Québec	38,8	24,2	13,3	62,5	41,9	0,9	1,2
Ontario	37,2	26,3	12,9	60,8	41,0	1,0	1,4
Manitoba	36,8	28,1	14,0	58,0	41,1	1,0	1,5
Saskatchewan	36,7	29,2	15,1	55,8	41,3	1,0	1,7
Alberta	35,0	28,3	10,4	61,4	40,3	1,1	1,8
Colombie-Britannique	38,4	25,0	13,6	61,4	41,7	0,9	1,4
Territoire du Yukon	36,1	29,0	6,0	64,9	42,0	0,8	1,6
Territoires du Nord-Ouest	30,1	35,0	4,4	60,7	38,6	1,3	2,6
Nunavut	22,1	46,5	2,2	51,2	35,4	1,9	3,8

Âge médian, régions métropolitaines de recensement, 1996 et 2001

RMR	1996	2001	Variation
St. John's	33,3	36,3	3,0
Halifax	34,3	36,6	2,3
Saint John	35,1	37,9	2,8
Chicoutimi - Jonquière	36,1	39,8	3,7
Québec	36,7	39,5	2,8
Sherbrooke	35,5	38,1	2,6
Trois-Rivières	37,6	41,2	3,6
Montréal	36,0	37,9	1,9
Ottawa - Hull	34,6	36,6	2,0
Partie du Québec	33,8	36,5	2,7
Partie de l'Ontario	34,9	36,7	1,8
Kingston	35,3	38,1	2,8
Oshawa	33,6	35,8	2,2
Toronto	34,6	36,2	1,6
Hamilton	36,1	37,8	1,7
St. Catharines - Niagara	37,6	40,2	2,6
Kitchener	33,5	35,3	1,8
London	34,7	36,9	2,2
Windsor	34,8	36,0	1,2
Grand Sudbury	35,2	38,9	3,7
Thunder Bay	36,1	39,1	3,0
Winnipeg	35,2	37,3	2,1
Regina	33,6	35,9	2,3
Saskatoon	32,7	34,4	1,7
Calgary	33,7	34,9	1,2
Edmonton	33,7	35,4	1,7
Abbotsford	33,5	35,4	1,9
Vancouver	35,5	37,4	1,9
Victoria	38,7	41,0	2,3
Ensemble des RMR	35,1	37,0	1,9

Âge médian, grandes régions urbaines du Canada, 1996 et 2001

	1996	2001	Variation
Total	35,2	37,0	1,8
Corridor Calgary-Edmonton	33,7	35,2	1,5
Golden Horseshoe étendu	34,8	36,4	1,7
Montréal et la région avoisinante	36,1	38,1	2,0
Lower Mainland et sud de l'île de Vancouver	36,0	38,1	2,1
Reste de la province			
Total	35,8	38,6	2,9
Alberta moins le corridor Calgary-Edmonton	32,6	34,5	1,9
Ontario moins le Golden Horseshoe étendu	35,9	38,4	2,6
Québec moins Montréal et la région avoisinante	36,3	39,6	3,3
C.-B. moins la région du Lower Mainland et du sud de l'île de Vancouver	35,8	39,2	3,4
Autres provinces et territoires			
Total	34,8	37,6	2,8
Le reste du pays			
Total	35,5	38,3	2,9

Âge médian, régions rurales et petites villes, Canada, provinces et territoires, 1996 and 2001

	1996	2001	Variation
Canada	35,5	39,0	3,5
Terre-Neuve-et-Labrador	34,2	39,5	5,4
Île-du-Prince-Édouard	34,5	37,9	3,4
Nouvelle-Écosse	36,9	40,5	3,7
Nouveau-Brunswick	35,2	39,1	3,9
Québec	36,3	40,1	3,8
Ontario	36,4	39,5	3,2
Manitoba	33,9	36,0	2,0
Saskatchewan	36,0	38,5	2,5
Alberta	33,0	35,3	2,3
Colombie-Britannique	36,3	40,2	4,0
Territoire du Yukon	32,4	36,9	4,5
Territoires du Nord-Ouest	27,2	29,0	1,8
Nunavut	21,4	22,1	0,7

Âge médian, villes-centres et autres municipalités des RMR, 1996 et 2001

	1996	2001	Différence
Villes-centres	35,2	36,9	1,7
Autres municipalités	35,0	37,2	2,2

25 plus jeunes municipalités de 5 000 habitants ou plus, Canada, 2001

	Âge médian
Mackenzie No. 23 (Alb.)	22,0
Stanley (Man.)	25,2
Lloydminster (Sask.)	26,8
Hanover (Man.)	27,8
Slave Lake (Alb.)	28,1
Taber (Alb.)	28,3
Iqaluit (Nt)	28,3
Wellesley (Ont.)	28,7
Mapleton (Ont.)	29,2
Oromocto (N.-B.)	29,3
Whitecourt (Alb.)	29,3
Lethbridge County (Alb.)	29,4
Banff (Alb.)	29,4
Fort St. John (C.-B.)	29,6
Thompson (Man.)	29,7
Grande Prairie (Alb.)	29,7
Brooks (Alb.)	30,0
Whistler (C.-B.)	30,2
Big Lakes (Alb.)	30,6
Beaumont (Alb.)	30,7
Bonnyville (Alb.)	30,8
Petawawa (Ont.)	30,9
Wood Buffalo (Alb.)	31,0
Peace River (Alb.)	31,0
Yellowknife (T.N.-O.)	31,3

25 municipalités les plus âgées de 5 000 habitants ou plus, Canada, 2001

	Âge médian
Qualicum Beach (C.-B.)	58,1
White Rock (C.-B.)	50,9
Sidney (C.-B.)	50,7
Côte-Saint-Luc (Qc)	50,5
Parksville (C.-B.)	49,6
Nanaimo G (C.-B.)	49,5
Elliot Lake (Ont.)	49,4
Columbia-Shuswap C (C.-B.)	48,8
North Saanich (C.-B.)	47,8
Oak Bay (C.-B.)	47,8
Capital F (C.-B.)	47,6
Blue Mountains (Ont.)	47,4
Minden Hills (Ont.)	47,4
South Bruce Peninsula (Ont.)	47,3
Shawinigan (Qc)	47,1
West Vancouver (C.-B.)	47,0
Saint-Lambert (Qc)	46,9
Summerland (C.-B.)	46,8
Sillery (Qc)	46,7
Trail (C.-B.)	46,7
Okanagan-Similkameen D (C.-B.)	46,5
Asbestos (Qc)	46,4
Niagara-on-the-Lake (Ont.)	46,3
Lambton Shores (Ont.)	46,3
Lac-Brome (Qc)	46,2

25 municipalités de 5 000 habitants ou plus avec les rapports hommes-femmes les plus élevés, Canada, 2001

	Hommes pour 100 femmes
Rockwood (Man.)	122,6
Whistler (C.-B.)	121,6
Mackenzie (C.-B.)	117,6
Sturgeon County (Alb.)	115,9
Sainte-Anne-de-Bellevue (Qc)	112,8
Westlock County (Alb.)	112,6
Algoma, Unorganized, North Part (Ont.)	112,4
Oromocto (N.-B.)	112,2
Bonnyville No. 87 (Alb.)	112,2
Red Deer County (Alb.)	112,1
Lac Ste. Anne County (Alb.)	111,9
Port-Cartier (Qc)	111,8
Cypress County (Alb.)	111,3
Stoneham-et-Tewkesbury (Qc)	111,0
Brooks (Alb.)	110,9
Taber (Alb.)	110,7
Wood Buffalo (Alb.)	110,6
Whitecourt (Alb.)	110,2
Sainte-Anne-des-Plaines (Qc)	109,7
Saint-Athanase (Qc)	109,6
Newell County No. 4 (Alb.)	109,6
St. Paul County No. 19 (Alb.)	109,5
Iqaluit (Nt)	109,4
Greenview No. 16 (Alb.)	109,3
Ponoka County (Alb.)	109,1

25 municipalités de 5 000 habitants ou plus avec les ratios hommes-femmes les plus faibles, Canada, 2001

	Hommes pour 100 femmes
Saint-Lambert (Qc)	79,1
White Rock (C.-B.)	80,4
Côte-Saint-Luc (Qc)	80,6
Sidney (C.-B.)	81,5
Outremont (Qc)	82,3
Sillery (Qc)	82,4
Perth (Ont.)	82,4
Nicolet (Qc)	82,6
Oak Bay (C.-B.)	82,6
Melfort (Sask.)	82,9
New Glasgow (N.-É.)	83,0
Yarmouth (N.-É.)	83,4
Montréal-Nord (Qc)	83,6
Westmount (Qc)	83,7
Joliette (Qc)	83,9
Pembroke (Ont.)	84,1
Dauphin (Man.)	84,2
Charlottetown (Î.-P.-É.)	84,4
Victoria (C.-B.)	84,5
Shawinigan (Qc)	84,8
Woodstock (N.-B.)	85,0
Rimouski (Qc)	85,0
Hanover (Ont.)	85,3
Truro (N.-É.)	85,6
Vegreville (Alb.)	85,6