



# Chargements Ferroviaires Mensuels

## Les prix ne comprennent pas les taxes de vente

Le produit n° 52-001-XIF au catalogue est publié mensuellement sur Internet au coût de 8 \$ cdn le numéro ou 77 \$ cdn pour un abonnement d'un an.

Une version imprimée sur demande est aussi disponible à un coût de 41 \$ cdn le numéro ou 160 \$ cdn pour un abonnement d'un an.

Pour commander les publications de Statistique Canada, veuillez composer le numéro national sans frais : 1 800 267-6677 ou par internet : order@statcan.ca

Vol. 80, n° 6

## Faits saillants

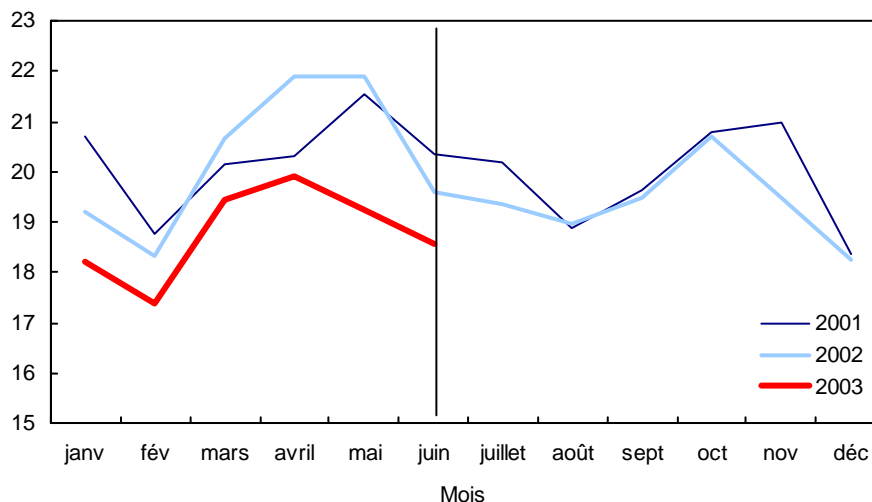
Jun 2003

### Un bilan négatif pour les six premiers mois de 2003

- Le trafic non intermodal a affiché un bilan négatif de 8,8 millions de tonnes (mt) métriques au cours des six premiers mois de 2003, ce qui représente une baisse de plus de 7,2 % par rapport à la même période en 2002. Cette baisse est attribuable plus particulièrement à la faiblesse des chargements de blé et d'autres céréales, qui ont diminué de 3,3 mt et aux chargements de charbon, qui à eux seuls ont chuté de 2,4 mt. Les produits forestiers, rondins, copeaux et bois d'œuvres ont totalisé un déficit de 0,9 mt. En fait, près des deux tiers des groupes de marchandises ont affiché un déclin par rapport au volume chargé durant la première moitié de 2002. Parmi les marchandises qui ont vu leurs chargements s'accroître, on note la potasse avec plus d'un demi million de tonnes, le mazout et le pétrole brut ainsi que les hydrocarbures gazeux et liquides avec 0,7 mt et les déchets et débris métalliques en hausse 0,3 mt. Le souffre a conservé une croissance stable d'environ 6 % pour 2002 et 2003.

### Tonnage total des marchandises non intermodales par mois, de 2001 à 2003.

En millions de tonnes métriques



Septembre 2003

### Note de reconnaissance

Le succès du système statistique du Canada repose sur un partenariat bien établi entre Statistique Canada et la population, les entreprises et les administrations canadiennes. Sans cette collaboration et cette bonne volonté, il serait impossible de produire des statistiques précises et actuelles.

Publication autorisée par le ministre responsable de Statistique Canada. © Ministre de l'Industrie, 2003. Tous droits réservés. Il est interdit de reproduire ou de transmettre le contenu de la présente publication, sous quelque forme ou par quelque moyen que ce soit, enregistrement sur support magnétique, reproduction électronique, mécanique, photographique, ou autre, ou de l'emmagasiner dans un système de recouvrement, sans l'autorisation écrite préalable des Services de concession des droits de licence, Division du marketing, Statistique Canada, Ottawa, Ontario, Canada, K1A 0T6.



Statistique  
Canada

Statistics  
Canada

Canada

- Le tonnage cumulatif des chargements de marchandises (à l'exclusion des chargements de type intermodal) s'est élevé à 112,8 mt pour la première moitié de 2003, contre 121,6 mt dans la même période de 2002. La variation n'était que de -0,2 % entre la première moitié de 2002 et 2001. Le trafic reçu des embranchements américains est passé de 12,9 mt à 15,3 mt, soit une hausse de 18,3 %. Le trafic intermodal a gagné un peu plus de 1 mt pour atteindre 12,9 mt contre 11,9 mt en 2002.
- En juin 2003, les chargements de wagons de marchandises sur les chemins de fer canadiens (non compris les chargements de type intermodal) ont totalisé 236 milliers de wagons et 18,5 (mt), soit une baisse de 5,4 % du tonnage par rapport à juin 2002.
- Le tonnage non intermodal est passé de 19,2 mt à 18,5 mt pour la période de mai à juin 2003. Le charbon, la potasse et le minerai de nickel ont subi les plus importantes baisses, totalisant à elles seules environ 0,7 mt. Un conflit de travail a réduit de 97 % les chargements en nickel. Cette chute a été atténuée par une hausse de 0,6 mt des chargements de minerai de fer, de blé, d'autres minéraux non métalliques et de pierres concassées.

Les cinq principaux groupes de marchandises par tonnage et nombre de wagons, juin 2003.

Groupe de marchandise	Millions de tonnes	Groupe de marchandise	Milliers de wagons
Minerais de fer	2,9	Minerais de fer	31,7
Charbon	2,4	Charbon	23,7
Blé	1,2	Bois d'oeuvre	13,4
Potasse	1,1	Blé	12,8
Bois d'oeuvre	1,1	Potasse	11,2

Ces cinq principaux groupes de marchandises représentent 46,4 % du tonnage embarqué et 39,3 % des wagons.

- Les chargements de type intermodal, qui correspondent aux « conteneurs sur wagons plats » (CSWP) ainsi qu'aux « remorques sur wagons plats » (RSWP) ont progressé de 5,8 % par rapport à la même période en 2002. Ils ont par contre diminué de 7,2 % par rapport à mai 2003, totalisant 2,2 mt.
- Le trafic en provenance des États-Unis s'est chiffré à 2,5 mt en juin, en baisse de 2,9% par rapport à mai.

Disponible sur **Cansim** dans le tableau 4040002

Pour plus de renseignements, veuillez communiquer avec Statistiques du transport, Statistique Canada, Ottawa, Ontario, K1A 0T6 (téléphone : 1-866-500-8400 ou courriel : [StatistiquesDuTransport@statcan.ca](mailto:StatistiquesDuTransport@statcan.ca)).

**Tableau 1**  
**Chargements de marchandises payantes au Canada - Total<sup>1</sup>**

Marchandises	Juin 2003		Juin 2002	
	Wagons	Tonnes métriques	Wagons	Tonnes métriques
Blé	12 774	1 155 581	12 771	1 154 728
Autres céréales	1 549	123 397	2 751	225 630
Légumes frais, réfrigérés ou secs	863	71 425	1 651	139 396
Fruits frais réfrigérés ou secs et fruits à coques	0	0	0	0
Grains de colza (canola)	3 601	279 952	1 966	155 663
Autres graines et fruits oléagineux et produits de l'agriculture	852	67 796	1 018	82 758
Aliments pour animaux et produits d'animaux	1 206	96 839	1 208	92 759
Viandes, poissons, fruits de mer, incluant préparations	7	558	0	0
Préparations et produits de céréales moulues et boulangerie	1 062	80 789	1 099	80 536
Graisses et huiles animales ou légumes et leurs farines	1 762	143 098	1 553	128 187
Sucre	418	36 531	301	26 052
Préparations alimentaires, non classées ailleurs	141	8 704	224	9 892
Boissons alcooliques et non alcooliques	82	6 407	104	7 744
Sable, gravier et pierre concassée	3 435	297 346	3 040	263 830
Sel	991	88 720	956	85 374
Roche phosphatée	863	78 138	816	74 775
Soufre	6 735	645 150	4 923	465 647
Gypse	x	x	x	x
Autres minéraux non métalliques <sup>2</sup>	5 640	487 168	6 285	536 536
Minerais de fer et leurs concentrés	31 728	2 917 165	32 840	3 029 539
Minerais de cuivre et leurs concentrés	872	77 482	1 081	94 666
Minerais de nickel et leurs concentrés	84	6 177	2 685	194 863
Minerais de plomb et leurs concentrés	359	31 896	693	62 773
Minerais de zinc et leurs concentrés	1 288	114 984	875	77 658
Autres minerais métalliques et leurs concentrés	342	29 714	363	31 865
Charbon	23 692	2 382 497	30 577	3 069 029
Essence et carburéacteur	2 367	176 491	2 184	163 622
Mazout et pétrole brut	4 889	389 959	3 759	299 630
Hydrocarbures gazeux, incluant les gaz de pétrole liquéfié (GPL)	4 577	294 216	4 781	304 412
Coke de charbon et coke de pétrole	1 561	100 959	1 892	140 588
Autres produits du raffinage du pétrole et du charbon	2 578	196 523	2 615	202 285
Acide sulfurique	1 733	151 983	2 308	204 571
Alumine	5 884	541 033	5 742	528 152
Autres produits chimiques de base	6 356	539 157	7 442	628 932
Potasse	11 227	1 085 138	8 695	856 956
Engrais (sauf la potasse)	3 500	294 458	3 765	324 588
Autres produits et préparations chimiques	697	58 742	826	71 209
Matières plastiques et caoutchouc	4 041	337 294	4 314	361 599
Rondins et autres bois bruts	2 677	169 018	3 542	221 531
Copeaux de bois	5 859	357 131	6 987	422 997
Bois d'oeuvre	13 366	1 059 133	12 029	936 352
Autres produits du bois (contre-plaqué, placages)	5 338	409 083	5 530	421 081
Pâte de bois	10 628	846 913	10 980	883 479
Papier journal	5 613	351 480	5 925	363 580
Papier et carton, sauf les produits imprimés	4 396	292 831	4 432	291 845
Ciment	2 167	197 970	2 760	251 564
Autres produits minéraux non métalliques	678	54 968	1 371	119 002
Fer et acier, formes primaires et demi-produits	3 923	323 079	5 048	418 094
Cuivre, formes primaires et demi-produits	308	26 985	589	50 451
Aluminium, formes primaires et demi-produits	2 382	192 114	2 172	174 406
Autres métaux non ferreux, formes primaires et demi-produits	737	58 555	485	39 230
Articles en métaux communs	797	52 803	805	59 138
Machines	213	9 191	216	9 999
Automobiles et mini-fourgonnettes	10 312	173 425	9 813	172 336
Véhicules pour le transport de marchandises	8 641	155 311	8 685	154 422
Autres véhicules	751	15 389	564	13 472
Parties et accessoires des véhicules automobiles	1 837	58 592	2 213	67 304
Autre matériel de transport	1 335	41 631	1 232	25 667
Déchets et débris métalliques	2 408	185 032	2 517	195 343
Déchets et débris non métalliques	898	56 271	875	54 263
Autres produits manufacturés et divers	193	11 259	236	16 738
Trafic de marchandises communes et maisons d'expédition	655	31 795	827	38 243
Chargements mixtes ou fret non identifié	470	24 498	556	28 544
Expéditions de détail	...	0	...	0
<b>Total, trafic non-intermodal chargé<sup>3</sup></b>	<b>236 338</b>	<b>18 547 924</b>	<b>248 492</b>	<b>19 605 525</b>

Voir renvoi(s) à la fin des tableaux.

**Tableau 2**  
**Chargements de marchandises payantes au Canada - Division Est**

Marchandises	Juin 2003		Juin 2002	
	Wagons	Tonnes métriques	Wagons	Tonnes métriques
Blé	229	20 739	214	19 052
Autres céréales	103	8 821	75	5 909
Légumes frais, réfrigérés ou secs	31	2 576	66	5 825
Fruits frais réfrigérés ou secs et fruits à coques	0	0	0	0
Grains de colza (canola)	48	3 337	20	1 000
Autres graines et fruits oléagineux et produits de l'agriculture	114	9 956	48	4 225
Aliments pour animaux et produits d'animaux	790	61 794	784	59 594
Viandes, poissons, fruits de mer, incluant préparations	3	195	0	0
Préparations et produits de céréales moulues et boulangerie	38	3 159	57	4 219
Graisses et huiles animales ou légumes et leurs farines	183	14 011	156	11 912
Sucre	339	29 491	269	23 016
Préparations alimentaires, non classées ailleurs	13	884	12	697
Boissons alcooliques et non alcooliques	41	3 048	68	4 778
Sable, gravier et pierre concassée	974	77 678	1 012	83 614
Sel	735	66 865	781	70 036
Roche phosphatée	863	78 138	816	74 775
Soufre	107	9 431	104	9 226
Gypse	x	x	x	x
Autres minéraux non métalliques <sup>2</sup>	5 189	446 530	5 750	488 647
Minerais de fer et leurs concentrés	31 728	2 917 165	32 839	3 029 452
Minerais de cuivre et leurs concentrés	284	24 493	533	45 877
Minerais de nickel et leurs concentrés	84	6 177	2 685	194 863
Minerais de plomb et leurs concentrés	126	11 190	231	21 568
Minerais de zinc et leurs concentrés	1 056	94 320	782	69 221
Autres minerais métalliques et leurs concentrés	172	14 646	274	23 889
Charbon	2 181	197 442	2 315	201 203
Essence et carburéacteur	1 826	135 711	1 791	135 661
Mazout et pétrole brut	3 197	253 669	2 082	169 116
Hydrocarbures gazeux, incluant les gaz de pétrole liquéfié (GPL)	2 935	189 431	3 162	198 894
Coke de charbon et coke de pétrole	813	41 468	1 324	96 186
Autres produits du raffinage du pétrole et du charbon	1 198	88 948	1 207	88 577
Acide sulfurique	1 370	120 332	2 061	182 752
Alumine	5 884	541 033	5 742	528 152
Autres produits chimiques de base	2 594	209 466	2 524	199 143
Potasse	1 111	102 343	490	45 060
Engrais (sauf la potasse)	324	29 221	670	61 018
Autres produits et préparations chimiques	561	47 957	707	60 832
Matières plastiques et caoutchouc	1 891	155 492	2 288	187 896
Rondins et autres bois bruts	1 727	93 518	2 118	111 630
Copeaux de bois	1 556	92 056	1 623	96 814
Bois d'oeuvre	3 993	306 767	3 896	286 569
Autres produits du bois (contre-plaqué, placages)	1 728	131 828	2 158	162 235
Pâte de bois	3 650	278 464	3 767	290 867
Papier journal	4 805	296 985	4 757	291 629
Papier et carton, sauf les produits imprimés	3 526	232 583	3 444	222 683
Ciment	1 076	96 981	1 255	113 248
Autres produits minéraux non métalliques	267	20 783	1 014	89 963
Fer et acier, formes primaires et demi-produits	3 439	280 755	4 446	366 128
Cuivre, formes primaires et demi-produits	219	18 911	302	26 465
Aluminium, formes primaires et demi-produits	2 371	191 223	2 137	171 675
Autres métaux non ferreux, formes primaires et demi-produits	265	23 030	263	22 559
Articles en métaux communs	341	21 876	433	30 947
Machines	192	8 106	205	9 334
Automobiles et mini-fourgonnettes	8 347	149 177	7 939	147 987
Véhicules pour le transport de marchandises	8 061	149 517	8 191	149 051
Autres véhicules	726	14 657	543	12 714
Parties et accessoires des véhicules automobiles	1 833	58 258	2 213	67 304
Autre matériel de transport	1 076	32 456	786	10 653
Déchets et débris métalliques	1 432	111 501	1 635	127 396
Déchets et débris non métalliques	395	25 058	375	23 967
Autres produits manufacturés et divers	89	5 964	145	10 693
Trafic de marchandises communes et maisons d'expédition	649	31 399	817	37 682
Chargements mixtes ou fret non identifié	318	12 650	431	17 482
Expéditions de détail	...	0	...	0
<b>Total, trafic non-intermodal chargé<sup>3</sup></b>	<b>121 216</b>	<b>8 701 660</b>	<b>128 832</b>	<b>9 303 560</b>

Voir renvoi(s) à la fin des tableaux.

**Tableau 3**  
**Chargements de marchandises payantes au Canada - Division Ouest**

Marchandises	Juin 2003		Juin 2002	
	Wagons	Tonnes métriques	Wagons	Tonnes métriques
Blé	12 545	1 134 842	12 557	1 135 676
Autres céréales	1 446	114 576	2 676	219 721
Légumes frais, réfrigérés ou secs	832	68 849	1 585	133 571
Fruits frais réfrigérés ou secs et fruits à coques	0	0	0	0
Grains de colza (canola)	3 553	276 615	1 946	154 663
Autres graines et fruits oléagineux et produits de l'agriculture	738	57 840	970	78 533
Aliments pour animaux et produits d'animaux	416	35 045	424	33 165
Viandes, poissons, fruits de mer, incluant préparations	4	363	0	0
Préparations et produits de céréales moulues et boulangerie	1 024	77 630	1 042	76 317
Graisses et huiles animales ou légumes et leurs farines	1 579	129 087	1 397	116 275
Sucre	79	7 040	32	3 036
Préparations alimentaires, non classées ailleurs	128	7 820	212	9 195
Boissons alcooliques et non alcooliques	41	3 359	36	2 966
Sable, gravier et pierre concassée	2 461	219 668	2 028	180 216
Sel	256	21 855	175	15 338
Roche phosphatée	0	0	0	0
Soufre	6 628	635 719	4 819	456 421
Gypse	x	x	x	x
Autres minéraux non métalliques <sup>2</sup>	451	40 638	535	47 889
Minerais de fer et leurs concentrés	0	0	1	87
Minerais de cuivre et leurs concentrés	588	52 989	548	48 789
Minerais de nickel et leurs concentrés	0	0	0	0
Minerais de plomb et leurs concentrés	233	20 706	462	41 205
Minerais de zinc et leurs concentrés	232	20 664	93	8 437
Autres minerais métalliques et leurs concentrés	170	15 068	89	7 976
Charbon	21 511	2 185 055	28 262	2 867 826
Essence et carburéacteur	541	40 780	393	27 961
Mazout et pétrole brut	1 692	136 290	1 677	130 514
Hydrocarbures gazeux, incluant les gaz de pétrole liquéfié (GPL)	1 642	104 785	1 619	105 518
Coke de charbon et coke de pétrole	748	59 491	568	44 402
Autres produits du raffinage du pétrole et du charbon	1 380	107 575	1 408	113 708
Acide sulfurique	363	31 651	247	21 819
Alumine	0	0	0	0
Autres produits chimiques de base	3 762	329 691	4 918	429 789
Potasse	10 116	982 795	8 205	811 896
Engrais (sauf la potasse)	3 176	265 237	3 095	263 570
Autres produits et préparations chimiques	136	10 785	119	10 377
Matières plastiques et caoutchouc	2 150	181 802	2 026	173 703
Rondins et autres bois bruts	950	75 500	1 424	109 901
Copeaux de bois	4 303	265 075	5 364	326 183
Bois d'oeuvre	9 373	752 366	8 133	649 783
Autres produits du bois (contre-plaqué, placages)	3 610	277 255	3 372	258 846
Pâte de bois	6 978	568 449	7 213	592 612
Papier journal	808	54 495	1 168	71 951
Papier et carton, sauf les produits imprimés	870	60 248	988	69 162
Ciment	1 091	100 989	1 505	138 316
Autres produits minéraux non métalliques	411	34 185	357	29 039
Fer et acier, formes primaires et demi-produits	484	42 324	602	51 966
Cuivre, formes primaires et demi-produits	89	8 074	287	23 986
Aluminium, formes primaires et demi-produits	11	891	35	2 731
Autres métaux non ferreux, formes primaires et demi-produits	472	35 525	222	16 671
Articles en métaux communs	456	30 927	372	28 191
Machines	21	1 085	11	665
Automobiles et mini-fourgonnettes	1 965	24 248	1 874	24 349
Véhicules pour le transport de marchandises	580	5 794	494	5 371
Autres véhicules	25	732	21	758
Parties et accessoires des véhicules automobiles	4	334	0	0
Autre matériel de transport	259	9 175	446	15 014
Déchets et débris métalliques	976	73 531	882	67 947
Déchets et débris non métalliques	503	31 213	500	30 296
Autres produits manufacturés et divers	104	5 295	91	6 045
Trafic de marchandises communes et maisons d'expédition	6	396	10	561
Chargements mixtes ou fret non identifié	152	11 848	125	11 062
Expéditions de détail	...	0	...	0
<b>Total, trafic non-intermodal chargé<sup>3</sup></b>	<b>115 122</b>	<b>9 846 264</b>	<b>119 660</b>	<b>10 301 965</b>

Voir renvoi(s) à la fin des tableaux.

Tableau 4

Chargements de marchandises payantes au Canada - Total<sup>1</sup>

Marchandises	Janvier 2003 à juin 2003		Janvier 2002 à juin 2002	
	Wagons	Tonnes métriques	Wagons	Tonnes métriques
Blé	65 851	5 940 088	94 857	8 511 865
Autres céréales	9 757	761 683	18 526	1 509 372
Légumes frais, réfrigérés ou secs	5 411	445 903	8 540	706 580
Fruits frais réfrigérés ou secs et fruits à coques	0	0	0	0
Grains de colza (canola)	16 410	1 273 173	14 677	1 148 624
Autres graines et fruits oléagineux et produits de l'agriculture	2 917	234 844	3 741	305 576
Aliments pour animaux et produits d'animaux	8 930	714 199	8 555	666 735
Viandes, poissons, fruits de mer, incluant préparations	12	925	3	212
Préparations et produits de céréales moulues et boulangerie	5 842	441 479	6 731	494 605
Graisses et huiles animales ou légumes et leurs farines	10 537	857 155	10 258	836 874
Sucre	1 965	173 352	2 047	174 900
Préparations alimentaires, non classées ailleurs	1 667	63 512	1 006	56 246
Boissons alcooliques et non alcooliques	473	36 446	752	55 353
Sable, gravier et pierre concassée	16 971	1 438 341	16 539	1 426 104
Sel	7 527	671 124	7 397	659 755
Roche phosphatée	5 324	481 255	5 380	488 696
Soufre	37 941	3 646 726	35 823	3 433 205
Gypse	x	x	x	x
Autres minéraux non métalliques <sup>2</sup>	29 391	2 478 468	35 604	2 957 185
Minerais de fer et leurs concentrés	169 555	15 482 310	166 686	15 363 239
Minerais de cuivre et leurs concentrés	6 356	559 031	8 080	705 851
Minerais de nickel et leurs concentrés	13 671	985 812	18 450	1 338 008
Minerais de plomb et leurs concentrés	2 574	229 175	3 639	326 230
Minerais de zinc et leurs concentrés	7 242	645 822	6 261	556 524
Autres minerais métalliques et leurs concentrés	2 189	191 378	2 371	208 462
Charbon	157 568	15 738 660	181 777	18 120 343
Essence et carburéacteur	13 807	1 041 344	13 563	1 026 808
Mazout et pétrole brut	32 888	2 632 040	27 047	2 109 123
Hydrocarbures gazeux, incluant les gaz de pétrole liquéfié (GPL)	38 359	2 468 734	34 959	2 251 519
Coke de charbon et coke de pétrole	9 922	601 459	10 760	795 651
Autres produits du raffinage du pétrole et du charbon	13 457	1 010 144	15 866	1 211 021
Acide sulfurique	13 295	1 169 014	15 408	1 372 146
Alumine	28 351	2 612 474	31 087	2 849 456
Autres produits chimiques de base	41 981	3 573 316	45 013	3 800 747
Potasse	82 907	7 912 510	76 930	7 368 572
Engrais (sauf la potasse)	26 422	2 212 412	29 511	2 490 601
Autres produits et préparations chimiques	4 292	365 669	5 180	441 383
Matières plastiques et caoutchouc	24 893	2 101 542	25 441	2 131 702
Rondins et autres bois bruts	21 992	1 374 183	26 507	1 659 453
Copeaux de bois	36 641	2 153 986	42 225	2 555 365
Bois d'oeuvre	78 265	6 191 095	82 563	6 413 363
Autres produits du bois (contre-plaqué, placages)	32 710	2 521 842	33 189	2 508 637
Pâte de bois	66 533	5 334 402	69 526	5 573 283
Papier journal	36 140	2 269 554	36 363	2 221 375
Papier et carton, sauf les produits imprimés	26 943	1 758 588	29 221	1 936 262
Ciment	10 591	968 811	12 435	1 127 349
Autres produits minéraux non métalliques	2 886	231 208	8 471	732 371
Fer et acier, formes primaires et demi-produits	23 918	1 985 559	27 801	2 261 805
Cuivre, formes primaires et demi-produits	2 030	176 746	4 156	356 491
Aluminium, formes primaires et demi-produits	13 633	1 094 792	13 242	1 057 271
Autres métaux non ferreux, formes primaires et demi-produits	4 959	397 967	3 363	273 718
Articles en métaux communs	4 292	311 675	5 004	356 959
Machines	1 587	88 711	1 201	59 852
Automobiles et mini-fourgonnettes	62 374	1 051 117	61 374	1 065 138
Véhicules pour le transport de marchandises	52 100	945 713	51 541	924 111
Autres véhicules	4 635	94 585	4 294	96 280
Parties et accessoires des véhicules automobiles	13 316	426 130	14 027	426 696
Autre matériel de transport	7 786	225 123	6 449	155 967
Déchets et débris métalliques	16 049	1 257 524	12 933	994 560
Déchets et débris non métalliques	4 808	295 431	5 517	348 049
Autres produits manufacturés et divers	1 480	89 695	2 941	223 636
Trafic de marchandises communes et maisons d'expédition	3 964	190 784	4 057	193 050
Chargements mixtes ou fret non identifié	2 456	131 343	2 597	143 678
Expéditions de détail	...	0	...	32
<b>Total, trafic non-intermodal chargé<sup>3</sup></b>	<b>1 448 743</b>	<b>112 758 083</b>	<b>1 549 462</b>	<b>121 564 024</b>

Voir renvoi(s) à la fin des tableaux.

**Tableau 5**  
**Chargements de marchandises payantes au Canada - Division Est**

Marchandises	Janvier 2003 à juin 2003		Janvier 2002 à juin 2002	
	Wagons	Tonnes métriques	Wagons	Tonnes métriques
Blé	1 585	143 571	1 322	118 887
Autres céréales	710	59 834	798	64 668
Légumes frais, réfrigérés ou secs	216	18 687	274	23 665
Fruits frais réfrigérés ou secs et fruits à coques	0	0	0	0
Grains de colza (canola)	161	9 396	141	7 664
Autres graines et fruits oléagineux et produits de l'agriculture	408	35 466	419	36 459
Aliments pour animaux et produits d'animaux	5 673	448 508	5 231	403 261
Viandes, poissons, fruits de mer, incluant préparations	5	315	3	212
Préparations et produits de céréales moulues et boulangerie	275	22 664	477	34 565
Graisses et huiles animales ou légumes et leurs farines	1 160	89 517	1 000	74 847
Sucre	1 638	143 899	1 820	153 960
Préparations alimentaires, non classées ailleurs	304	8 274	147	8 924
Boissons alcooliques et non alcooliques	221	15 666	530	37 039
Sable, gravier et pierre concassée	5 980	468 447	5 386	455 022
Sel	5 513	500 367	5 694	511 437
Roche phosphatée	5 303	479 350	5 380	488 696
Soufre	646	57 127	681	59 984
Gypse	x	x	x	x
Autres minéraux non métalliques <sup>2</sup>	26 878	2 254 569	33 131	2 737 197
Minerais de fer et leurs concentrés	169 555	15 482 310	166 685	15 363 152
Minerais de cuivre et leurs concentrés	3 025	260 271	4 690	402 560
Minerais de nickel et leurs concentrés	13 671	985 812	18 450	1 338 008
Minerais de plomb et leurs concentrés	808	72 500	1 002	90 836
Minerais de zinc et leurs concentrés	5 883	524 806	5 882	522 158
Autres minerais métalliques et leurs concentrés	1 444	124 916	1 742	151 808
Charbon	14 950	1 279 858	18 040	1 567 330
Essence et carburéacteur	11 313	853 462	10 937	836 893
Mazout et pétrole brut	20 342	1 624 106	14 731	1 151 900
Hydrocarbures gazeux, incluant les gaz de pétrole liquéfié (GPL)	21 633	1 406 405	20 634	1 334 380
Coke de charbon et coke de pétrole	5 941	289 010	6 829	488 404
Autres produits du raffinage du pétrole et du charbon	6 795	500 185	8 844	651 746
Acide sulfurique	11 128	978 715	13 721	1 223 181
Alumine	28 351	2 612 474	31 021	2 844 575
Autres produits chimiques de base	15 660	1 257 697	15 731	1 247 906
Potasse	6 998	642 277	5 132	470 630
Engrais (sauf la potasse)	1 766	158 205	2 277	205 551
Autres produits et préparations chimiques	3 700	318 615	4 218	358 923
Matières plastiques et caoutchouc	12 468	1 027 917	13 252	1 081 705
Rondins et autres bois bruts	12 574	669 612	13 295	700 052
Copeaux de bois	8 877	513 225	9 651	578 216
Bois d'oeuvre	25 508	1 951 606	28 343	2 095 478
Autres produits du bois (contre-plaqué, placages)	10 812	831 195	14 673	1 113 349
Pâte de bois	24 152	1 872 871	26 759	2 069 568
Papier journal	30 386	1 885 179	29 316	1 783 724
Papier et carton, sauf les produits imprimés	21 608	1 391 014	20 779	1 314 339
Ciment	5 188	463 715	6 163	547 701
Autres produits minéraux non métalliques	1 163	89 723	6 751	591 703
Fer et acier, formes primaires et demi-produits	20 936	1 724 217	24 584	1 998 046
Cuivre, formes primaires et demi-produits	1 422	121 589	2 455	214 707
Aluminium, formes primaires et demi-produits	13 550	1 087 954	13 017	1 038 991
Autres métaux non ferreux, formes primaires et demi-produits	2 189	189 160	1 825	157 464
Articles en métaux communs	1 983	140 749	2 235	154 504
Machines	1 504	83 252	994	49 231
Automobiles et mini-fourgonnettes	48 895	884 624	48 609	898 946
Véhicules pour le transport de marchandises	49 395	915 496	49 280	896 118
Autres véhicules	4 575	92 548	4 105	88 701
Parties et accessoires des véhicules automobiles	13 305	425 269	14 021	426 542
Autre matériel de transport	6 189	168 970	3 721	79 004
Déchets et débris métalliques	10 605	850 626	8 149	641 063
Déchets et débris non métalliques	2 372	152 710	2 440	152 910
Autres produits manufacturés et divers	900	63 295	936	67 160
Trafic de marchandises communes et maisons d'expédition	3 837	180 282	4 012	190 613
Chargements mixtes ou fret non identifié	1 673	65 771	1 933	84 839
Expéditions de détail	...	0	...	32
<b>Total, trafic non-intermodal chargé<sup>3</sup></b>	<b>735 705</b>	<b>51 969 850</b>	<b>764 298</b>	<b>54 481 134</b>

Voir renvoi(s) à la fin des tableaux.



**Tableau 6**  
**Chargements de marchandises payantes au Canada - Division Ouest**

Marchandises	Janvier 2003 à juin 2003		Janvier 2002 à juin 2002	
	Wagons	Tonnes métriques	Wagons	Tonnes métriques
Blé	64 266	5 796 517	93 535	8 392 978
Autres céréales	9 047	701 849	17 728	1 444 704
Légumes frais, réfrigérés ou secs	5 195	427 216	8 266	682 915
Fruits frais réfrigérés ou secs et fruits à coques	0	0	0	0
Grains de colza (canola)	16 249	1 263 777	14 536	1 140 960
Autres graines et fruits oléagineux et produits de l'agriculture	2 509	199 378	3 322	269 117
Aliments pour animaux et produits d'animaux	3 257	265 691	3 324	263 474
Viandes, poissons, fruits de mer, incluant préparations	7	610	0	0
Préparations et produits de céréales moulues et boulangerie	5 567	418 815	6 254	460 040
Graisses et huiles animales ou légumes et leurs farines	9 377	767 638	9 258	762 027
Sucre	327	29 453	227	20 940
Préparations alimentaires, non classées ailleurs	1 363	55 238	859	47 322
Boissons alcooliques et non alcooliques	252	20 780	222	18 314
Sable, gravier et pierre concassée	10 991	969 894	11 153	971 082
Sel	2 014	170 757	1 703	148 318
Roche phosphatée	21	1 905	0	0
Soufre	37 295	3 589 599	35 142	3 373 221
Gypse	x	x	x	x
Autres minéraux non métalliques <sup>2</sup>	2 513	223 899	2 473	219 988
Minerais de fer et leurs concentrés	0	0	1	87
Minerais de cuivre et leurs concentrés	3 331	298 760	3 390	303 291
Minerais de nickel et leurs concentrés	0	0	0	0
Minerais de plomb et leurs concentrés	1 766	156 675	2 637	235 394
Minerais de zinc et leurs concentrés	1 359	121 016	379	34 366
Autres minerais métalliques et leurs concentrés	745	66 462	629	56 654
Charbon	142 618	14 458 802	163 737	16 553 013
Essence et carburéacteur	2 494	187 882	2 626	189 915
Mazout et pétrole brut	12 546	1 007 934	12 316	957 223
Hydrocarbures gazeux, incluant les gaz de pétrole liquéfié (GPL)	16 726	1 062 329	14 325	917 139
Coke de charbon et coke de pétrole	3 981	312 449	3 931	307 247
Autres produits du raffinage du pétrole et du charbon	6 662	509 959	7 022	559 275
Acide sulfurique	2 167	190 299	1 687	148 965
Alumine	0	0	66	4 881
Autres produits chimiques de base	26 321	2 315 619	29 282	2 552 841
Potasse	75 909	7 270 233	71 798	6 897 942
Engrais (sauf la potasse)	24 656	2 054 207	27 234	2 285 050
Autres produits et préparations chimiques	592	47 054	962	82 460
Matières plastiques et caoutchouc	12 425	1 073 625	12 189	1 049 997
Rondins et autres bois bruts	9 418	704 571	13 212	959 401
Copeaux de bois	27 764	1 640 761	32 574	1 977 149
Bois d'oeuvre	52 757	4 239 489	54 220	4 317 885
Autres produits du bois (contre-plaqué, placages)	21 898	1 690 647	18 516	1 395 288
Pâte de bois	42 381	3 461 531	42 767	3 503 715
Papier journal	5 754	384 375	7 047	437 651
Papier et carton, sauf les produits imprimés	5 335	367 574	8 442	621 923
Ciment	5 403	505 096	6 272	579 648
Autres produits minéraux non métalliques	1 723	141 485	1 720	140 668
Fer et acier, formes primaires et demi-produits	2 982	261 342	3 217	263 759
Cuivre, formes primaires et demi-produits	608	55 157	1 701	141 784
Aluminium, formes primaires et demi-produits	83	6 838	225	18 280
Autres métaux non ferreux, formes primaires et demi-produits	2 770	208 807	1 538	116 254
Articles en métaux communs	2 309	170 926	2 769	202 455
Machines	83	5 459	207	10 621
Automobiles et mini-fourgonnettes	13 479	166 493	12 765	166 192
Véhicules pour le transport de marchandises	2 705	30 217	2 261	27 993
Autres véhicules	60	2 037	189	7 579
Parties et accessoires des véhicules automobiles	11	861	6	154
Autre matériel de transport	1 597	56 153	2 728	76 963
Déchets et débris métalliques	5 444	406 898	4 784	353 497
Déchets et débris non métalliques	2 436	142 721	3 077	195 139
Autres produits manufacturés et divers	580	26 400	2 005	156 476
Trafic de marchandises communes et maisons d'expédition	127	10 502	45	2 437
Chargements mixtes ou fret non identifié	783	65 572	664	58 839
Expéditions de détail	...	0	...	0
<b>Total, trafic non-intermodal chargé<sup>3</sup></b>	<b>713 038</b>	<b>60 788 233</b>	<b>785 164</b>	<b>67 082 890</b>

Voir renvoi(s) à la fin des tableaux.



Tableau 7

Statistiques de chargements ferroviaires pour trafic intermodal et non-intermodal au Canada - Total<sup>1</sup>

	Juin 2003			Juin 2002		
	Unités	UEVs <sup>e</sup>	Tonnes métriques	Unités	UEVs <sup>e</sup>	Tonnes métriques
<b>Total, trafic non-intermodal chargé<sup>3</sup></b>			<b>18 547 924</b>			<b>19 605 525</b>
Conteneurs sur wagons plats	126 985	249 585	2 049 329	120 359	236 524	1 940 292
Remorques sur wagons plats	10 799	.	167 801	10 106	.	154 670
Trafic reçu des embranchements américains	.	.	2 538 392	.	.	2 219 727
<b>Trafic total transporté</b>			<b>23 303 446</b>			<b>23 920 214</b>
Conteneurs sur wagons plats inclut dans trafic reçu d'embranchements américains	16 095	30 786	212 923	14 004	27 508	178 094
Remorques sur wagons plats inclut dans trafic reçu d'embranchements américains	2 541	.	35 083	2 029	.	29 246
Trafic reçu des embranchements canadiens	.	.	4 307 103	.	.	3 805 411

Voir renvoi(s) à la fin des tableaux.

Tableau 8

## Statistiques de chargements ferroviaires pour trafic intermodal et non-intermodal au Canada - Division Est

	Juin 2003			Juin 2002		
	Unités	UEVs <sup>e</sup>	Tonnes métriques	Unités	UEVs <sup>e</sup>	Tonnes métriques
<b>Total, trafic non-intermodal chargé<sup>3</sup></b>			<b>8 701 660</b>			<b>9 303 560</b>
Conteneurs sur wagons plats	72 854	141 267	1 207 818	69 411	135 342	1 133 217
Remorques sur wagons plats	9 889	.	152 647	8 656	.	131 129
Trafic reçu des embranchements américains	.	.	1 131 611	.	.	997 221
<b>Trafic total transporté</b>			<b>11 193 736</b>			<b>11 565 127</b>
Conteneurs sur wagons plats inclut dans trafic reçu d'embranchements américains	6 267	11 788	81 106	5 891	11 366	73 779
Remorques sur wagons plats inclut dans trafic reçu d'embranchements américains	1 277	.	18 560	712	.	11 462
Trafic reçu des embranchements canadiens	.	.	3 050 241	.	.	2 814 004

Voir renvoi(s) à la fin des tableaux.

Tableau 9

## Statistiques de chargements ferroviaires pour trafic intermodal et non-intermodal au Canada - Division Ouest

	Juin 2003			Juin 2002		
	Unités	UEVs <sup>e</sup>	Tonnes métriques	Unités	UEVs <sup>e</sup>	Tonnes métriques
<b>Total, trafic non-intermodal chargé<sup>3</sup></b>			<b>9 846 264</b>			<b>10 301 965</b>
Conteneurs sur wagons plats	54 131	108 318	841 511	50 948	101 182	807 075
Remorques sur wagons plats	910	.	15 154	1 450	.	23 541
Trafic reçu des embranchements américains	.	.	1 406 781	.	.	1 222 506
<b>Trafic total transporté</b>			<b>12 109 710</b>			<b>12 355 087</b>
Conteneurs sur wagons plats inclut dans trafic reçu d'embranchements américains	9 828	18 998	131 817	8 113	16 142	104 315
Remorques sur wagons plats inclut dans trafic reçu d'embranchements américains	1 264	.	16 523	1 317	.	17 784
Trafic reçu des embranchements canadiens	.	.	1 256 862	.	.	991 407

Voir renvoi(s) à la fin des tableaux.

Tableau 10

Statistiques de chargements ferroviaires pour trafic intermodal et non-intermodal au Canada (cumulatif) - Total<sup>1</sup>

	Janvier 2003 à juin 2003			Janvier 2002 à juin 2002		
	Unités	UEVs <sup>e</sup>	Tonnes métriques	Unités	UEVs <sup>e</sup>	Tonnes métriques
<b>Total, trafic non-intermodal chargé<sup>3</sup></b>			<b>112 758 083</b>			<b>121 564 024</b>
Conteneurs sur wagons plats	744 659	1 465 894	11 933 901	679 699	1 336 514	11 044 079
Remorques sur wagons plats	67 196	.	1 005 511	57 498	.	867 249
Trafic reçu des embranchements américains	.	.	15 280 672	.	.	12 914 812
<b>Trafic total transporté</b>			<b>140 978 167</b>			<b>146 390 164</b>
Conteneurs sur wagons plats inclut dans trafic reçu d'embranchements américains	96 144	184 891	1 262 883	86 536	170 317	1 088 381
Remorques sur wagons plats inclut dans trafic reçu d'embranchements américains	13 815	.	190 123	13 102	.	185 250
Trafic reçu des embranchements canadiens	.	.	25 470 895	.	.	22 989 102

Voir renvoi(s) à la fin des tableaux.

Tableau 11

## Statistiques de chargements ferroviaires pour trafic intermodal et non-intermodal au Canada (cumulatif) - Division Est

	Janvier 2003 à juin 2003			Janvier 2002 à juin 2002		
	Unités	UEVs <sup>e</sup>	Tonnes métriques	Unités	UEVs <sup>e</sup>	Tonnes métriques
<b>Total, trafic non-intermodal chargé<sup>3</sup></b>			<b>51 969 850</b>			<b>54 481 134</b>
Conteneurs sur wagons plats	422 276	826 435	6 980 048	398 464	781 954	6 523 864
Remorques sur wagons plats	60 294	.	889 535	48 948	.	724 549
Trafic reçu des embranchements américains	.	.	6 804 737	.	.	5 726 477
<b>Trafic total transporté</b>			<b>66 644 170</b>			<b>67 456 024</b>
Conteneurs sur wagons plats inclut dans trafic reçu d'embranchements américains	35 721	66 405	452 356	35 946	69 726	441 494
Remorques sur wagons plats inclut dans trafic reçu d'embranchements américains	7 140	.	102 184	4 660	.	74 464
Trafic reçu des embranchements canadiens	.	.	18 515 713	.	.	16 781 226

Voir renvoi(s) à la fin des tableaux.

Tableau 12

## Statistiques de chargements ferroviaires pour trafic intermodal et non-intermodal au Canada (cumulatif) - Division Ouest

	Janvier 2003 à juin 2003			Janvier 2002 à juin 2002		
	Unités	UEVs <sup>e</sup>	Tonnes métriques	Unités	UEVs <sup>e</sup>	Tonnes métriques
<b>Total, trafic non-intermodal chargé<sup>3</sup></b>			<b>60 788 233</b>			<b>67 082 890</b>
Conteneurs sur wagons plats	322 383	639 459	4 953 853	281 235	554 560	4 520 215
Remorques sur wagons plats	6 902	.	115 976	8 550	.	142 700
Trafic reçu des embranchements américains	.	.	8 475 935	.	.	7 188 335
<b>Trafic total transporté</b>			<b>74 333 997</b>			<b>78 934 140</b>
Conteneurs sur wagons plats inclut dans trafic reçu d'embranchements américains	60 423	118 486	810 527	50 590	100 591	646 887
Remorques sur wagons plats inclut dans trafic reçu d'embranchements américains	6 675	.	87 939	8 442	.	110 786
Trafic reçu des embranchements canadiens	.	.	6 955 182	.	.	6 207 876

Voir renvoi(s) à la fin des tableaux.

## Méthodologie et concepts

La publication mensuelle **Chargements ferroviaires** présente des données essentielles à l'analyse opportune du secteur du transport ferroviaire et de sa contribution à l'économie canadienne. Environ 40 transporteurs ferroviaires déclarent chaque mois leur trafic intermodal et non intermodal<sup>1</sup> total du mois précédent. Pour le trafic non intermodal, les transporteurs déclarent le nombre de wagons et de tonnes par bien de marchandise payante chargée au Canada. Pour le fret intermodal, les transporteurs déclarent le nombre d'unités et de tonnes pour les conteneurs sur wagon plat (C.S.W.P.) et de remorques sur wagon plat (R.S.W.P.), sans détail sur les biens. Les transporteurs déclarent aussi le nombre total de tonnes de fret payant reçu de correspondances avec les États-Unis.

La quantité totale de fret transporté au Canada est la somme du fret intermodal et du fret non intermodal chargés ainsi que du trafic reçu de correspondances des États-Unis. D'autres renseignements fournis comprennent le nombre d'unités et de tonnes des C.F.W.P. et R.S.W.P. reçus de correspondances des États-Unis et le nombre total de tonnes de fret que les transporteurs ont reçues d'autres correspondances canadiennes. Ce fret échangé entre les transporteurs faisant affaires au Canada (ce qui comprend les compagnies de chemin de fer des États-Unis qui chargent du fret au Canada) est compté seulement une fois dans la quantité totale de fret transporté du fait qu'il est compté seulement au chargement. Pour le fret intermodal, les Unités équivalentes à vingt pieds (UEV) sont estimées en fonction des dimensions des conteneurs utilisés pour le transport du fret. Les conteneurs vides ne sont pas compris dans ces statistiques.

Les données sont recueillies par des questionnaires et des rapports électroniques qui sont transmis à Statistique Canada huit jours ouvrables après le mois de référence. Ces questionnaires sont saisis et contrôlés, et les données sont alors agrégées de façon à produire des tables pour tout le Canada ainsi que pour les divisions Est et Ouest du Canada<sup>2</sup>. Les tableaux illustrent les données du mois de référence et du cumulatif de l'année. Les valeurs de cumulatif comprennent la révision des données des mois précédents.

Les utilisateurs des données courantes et historiques de la publication mensuelle **Chargements ferroviaires** devraient être au courant de la solution de continuité de ces données. À partir de la période des références de janvier 1999, les biens présentés dans la publication mensuelle **Chargements ferroviaires** ont été modifiés de façon à correspondre à la Classification type des biens transportés (CTBT) et le nombre de transporteurs touchés par l'enquête a plus que doublé, par rapport aux 18 transporteurs que touchaient l'enquête avant 1999. Les transporteurs supplémentaires étaient principalement des transporteurs sur courte distance dont les données étaient auparavant comprises dans les données des transporteurs sur longue distance. Le changement survenu dans la classification des biens avait eu des répercussions négligeables sur la déclaration des biens en vrac (p. ex., le blé, la potasse et le charbon) qui représentent la plus grande partie du nombre total de wagons et de tonnes. Cependant, les déclarations de biens fabriqués et divers ont subi un changement marqué.

Il est possible d'obtenir, sur demande, une liste des biens compris dans chaque catégorie de la CTBT utilisée dans l'Enquête mensuelle sur les chargements ferroviaires. Pour obtenir plus d'information, veuillez communiquer avec Statistiques du transport, Statistique Canada, Ottawa, Ontario, K1A 0T6 (téléphone : 1-866-500-8400, Internet : [statistiquesdutransport@statcan.ca](mailto:statistiquesdutransport@statcan.ca)).

<sup>1</sup> Le transport intermodal de fret est le fret transporté dans des conteneurs ou dans des remorques chargés sur des wagons plats.

<sup>2</sup> Pour des besoins statistiques, l'Est et l'Ouest sont démarqués par une ligne imaginaire allant de Thunder Bay à Armstrong, en Ontario. Les chargements effectués à Thunder Bay sont rapportés dans l'Ouest, alors que les chargements effectués à Armstrong le sont dans l'Est.

### Notes :

- <sup>1</sup> Les données comprises dans les tableaux 1 et 4 représentent environ 40 transporteurs ferroviaires.
- <sup>2</sup> Comprend les chargements de gypse.
- <sup>3</sup> Exclut les marchandises transportées dans des conteneurs ou des remorques sur wagons plats.

### Signes conventionnels :

- . indisponible pour toute période de référence
- .. indisponible pour une période de référence précise
- ... n'ayant pas lieu de figurer
- P provisoire
- r révisé
- x confidentiel en vertu des dispositions de la *Loi sur la statistique*
- E à utiliser avec prudence
- F trop peu fiable pour être publié

### Normes de service à la clientèle

Statistique Canada s'engage à fournir à ses clients des services rapides, fiables et courtois et dans la langue officielle de leur choix. À cet égard, notre organisme s'est doté de normes de service à la clientèle qui doivent être observées par les employés lorsqu'ils offrent des services à la clientèle. Pour obtenir une copie de ces normes de service, veuillez communiquer avec le centre de consultation régional de Statistique Canada le plus près de chez vous.