



# New Motor Vehicle Sales

February 2002



# Ventes de véhicules automobiles neufs

Février 2002

## How to obtain more information

Specific inquiries about this product and related statistics or services should be directed to: Marketing and Clients Services Section, Distributive Trades Division, Statistics Canada, Ottawa, Ontario, K1A 0T6 (telephone: (613) 951-3549) or toll free at 1 877 421-3067.

For information on the wide range of data available from Statistics Canada, you can contact us by calling one of our toll-free numbers. You can also contact us by e-mail or by visiting our Web site.

National inquiries line	1 800 263-1136
National telecommunications device for the hearing impaired	1 800 363-7629
Depository Services Program inquiries	1 800 700-1033
Fax line for Depository Services Program	1 800 889-9734
E-mail inquiries	infostats@statcan.ca
Web site	www.statcan.ca

## Ordering and subscription information

This product, Catalogue no. 63-007-XIB, is published monthly in electronic format on the Statistics Canada Internet site at a price of CDN \$13.00 per issue and CDN \$124.00 for a one-year subscription. To obtain single issues or to subscribe visit our Web site at [www.statcan.ca](http://www.statcan.ca), and select Products and Services.

This product is also available in print through a Print-on-Demand service, at a price of CDN \$48.00 per issue and CDN \$245.00 for a one-year subscription. The following additional shipping charges apply for delivery outside Canada:

	Single issue	Annual subscription
United States	CDN \$ 6.00	CDN \$72.00
Other countries	CDN \$ 10.00	CDN \$120.00

All prices exclude sales taxes.

The printed version can be ordered by

- Phone (Canada and United States) **1 800 267-6677**
- Fax (Canada and United States) **1 877 287-4369**
- E-mail **order@statcan.ca**
- Mail Statistics Canada  
Dissemination Division  
Circulation Management  
120 Parkdale Avenue  
Ottawa, Ontario K1A 0T6
- And, in person at the Statistics Canada Regional Centre nearest you.

When notifying us of a change in your address, please provide both old and new addresses.

## Standards of service to the public

Statistics Canada is committed to serving its clients in a prompt, reliable and courteous manner and in the official language of their choice. To this end, the Agency has developed standards of service which its employees observe in serving its clients. To obtain a copy of these service standards, please contact Statistics Canada toll free at 1 800 263-1136.

## Comment obtenir d'autres renseignements

Toute demande de renseignements au sujet du présent produit ou au sujet de statistiques ou de services connexes doit être adressée à : Section du marketing et service à la clientèle, Division de la statistique du commerce, Statistique Canada, Ottawa, Ontario, K1A 0T6 (téléphone : (613) 951-3549) ou sans frais au 1 877 421-3067.

Pour obtenir des renseignements sur l'ensemble des données de Statistique Canada qui sont disponibles, veuillez composer l'un des numéros sans frais suivants. Vous pouvez également communiquer avec nous par courriel ou visiter notre site Web.

Service national de renseignements	1 800 263-1136
Service national d'appareils de télécommunications pour les malentendants	1 800 363-7629
Renseignements concernant le Programme des bibliothèques de dépôt	1 800 700-1033
Télécopieur pour le Programme des bibliothèques de dépôt	1 800 889-9734
Renseignements par courriel	infostats@statcan.ca
Site Web	www.statcan.ca

## Renseignements sur les commandes et les abonnements

Le produit n° 63-007-XIB au catalogue est publié mensuellement sous forme électronique dans le site Internet de Statistique Canada et est offert au prix de 13 \$ CA l'exemplaire et de 124 \$ CA pour un abonnement annuel. Les utilisateurs peuvent obtenir des exemplaires ou s'abonner en visitant notre site Web à [www.statcan.ca](http://www.statcan.ca) et en choisissant la rubrique Produits et services.

Ce produit est aussi disponible en version imprimée par l'entremise du service d'Impression sur demande, au prix de 48 \$ CA l'exemplaire et de 245 \$ CA pour un abonnement annuel. Les frais de livraison supplémentaires suivants s'appliquent aux envois à l'extérieur du Canada :

	Exemplaire	Abonnement annuel
États-Unis	6 \$ CA	72 \$ CA
Autres pays	10 \$ CA	120 \$ CA

Les prix ne comprennent pas les taxes de ventes.

La version imprimée peut être commandée par

- Téléphone (Canada et États-Unis) **1 800 267-6677**
- Télécopieur (Canada et États-Unis) **1 877 287-4369**
- Courriel **order@statcan.ca**
- Poste Statistique Canada  
Division de la diffusion  
Gestion de la circulation  
120, avenue Parkdale  
Ottawa (Ontario) K1A 0T6
- En personne au bureau régional de Statistique Canada le plus près de votre localité.

Lorsque vous signalez un changement d'adresse, veuillez nous fournir l'ancienne et la nouvelle adresse.

## Normes de service à la clientèle

Statistique Canada s'engage à fournir à ses clients des services rapides, fiables et courtois, et ce, dans la langue officielle de leur choix. À cet égard, notre organisme s'est doté de normes de service à la clientèle qui doivent être observées par les employés lorsqu'ils offrent des services à la clientèle. Pour obtenir une copie de ces normes de service, veuillez communiquer avec Statistique Canada au numéro sans frais 1 800 263-1136.



Statistics Canada  
Distributive Trades Division  
Retail Commodity Section

# New Motor Vehicle Sales

February 2002

Statistique Canada  
Division de la statistique du commerce  
Section des marchandises vendues au détail

# Ventes de véhicules automobiles neufs

Février 2002

Published by authority of the Minister  
responsible for Statistics Canada

© Minister of Industry, 2002

All rights reserved. No part of this publication  
may be reproduced, stored in a retrieval system or  
transmitted in any form or by any means, electronic,  
mechanical, photocopying, recording or otherwise  
without prior written permission from Licence  
Services, Marketing Division, Statistics Canada,  
Ottawa, Ontario, Canada K1A 0T6.

April 2002

Catalogue no. 63-007-XIB, Vol. 74, No. 2

ISSN 1209-1146

Frequency: Monthly

Ottawa

Publication autorisée par le ministre  
responsable de Statistique Canada

© Ministre de l'Industrie, 2002

Tous droits réservés. Il est interdit de reproduire  
ou de transmettre le contenu de la présente publication,  
sous quelque forme ou par quelque moyen que ce soit,  
enregistrement sur support magnétique, reproduction  
électronique, mécanique, photographique, ou autre, ou  
de l'emmagasiner dans un système de recouvrement,  
sans l'autorisation écrite préalable des Services de  
concession des droits de licence, Division du  
marketing, Statistique Canada, Ottawa, Ontario,  
Canada K1A 0T6.

Avril 2002

N° 63-007-XIB au catalogue, vol. 74, n° 2

ISSN 1209-1146

Périodicité : mensuelle

Ottawa

---

## Note of appreciation

*Canada owes the success of its statistical system  
to a long-standing partnership between Statistics  
Canada, the citizens of Canada, its businesses,  
governments and other institutions. Accurate and  
timely statistical information could not be produced  
without their continued cooperation and goodwill.*

---

## Note de reconnaissance

*Le succès du système statistique du Canada repose  
sur un partenariat bien établi entre Statistique Canada  
et la population, les entreprises, les administrations  
canadiennes et les autres organismes. Sans cette  
collaboration et cette bonne volonté, il serait impossible  
de produire des statistiques précises et actuelles.*

## Symbols

The following standard symbols are used in this Statistics Canada publication:

- . not available for any reference period
- .. not available for a specific reference period
- ... not applicable
- <sup>p</sup> preliminary
- <sup>r</sup> revised
- x suppressed to meet the confidentiality requirements of the *Statistics Act*
- E use with caution
- F too unreliable to be published

### NOTE

Components may not add to totals due to rounding.

### A NOTE ON CANSIM

The data published in New Motor Vehicle Sales (tables 0790001-079002) (Catalogue no. 63-007-XIB) are also available in machine readable form through CANSIM (Canadian – Socio-Economic Information Management System). Users interested in accessing data via CANSIM should contact one of Statistics Canada's regional centres at the numbers listed on the inside front cover of this publication, or contact the Marketing Division, Statistics Canada, R.H. Coats Building, Ottawa, Ontario, K1A 0T6 (613) 951-8200.

This publication was prepared under the direction of:

- 1 **R. Lussier**, Director, Distributive Trades Division
- 1 **D. McDowell**, Assistant Director, Distributive Trades Division
- 1 **P. Gratton**, Senior Economist, Retail Financial Section, Distributive Trades Division
- 1 **C. Kimanyi**, Analyst, Retail Financial Section, Distributive Trades Division

## Signes conventionnels

Les signes conventionnels suivants sont employés uniformément dans cette publication de Statistique Canada :

- . indisponible pour toute période de référence
- .. indisponible pour une période de référence précise
- ... n'ayant pas lieu de figurer
- <sup>p</sup> préliminaire
- <sup>r</sup> rectifié
- x confidentiel en vertu des dispositions de la *Loi sur la statistique*
- E à utiliser avec prudence
- F trop peu fiable pour être publié

### NOTA

Les chiffres ayant été arrondis, les totaux ne correspondent pas toujours.

### NOTE AU SUJET DE CANSIM

Les données qui sont publiées dans les ventes de véhicules automobiles neufs (tables 0790001-079002) (n° 63-007-XIB au catalogue) peuvent être obtenues sous forme lisible par machine de CANSIM (Système Canadien d'information socio-économique). Les utilisateurs voulant obtenir des chiffres par l'intermédiaire de CANSIM peuvent contacter un des centres de consultation de Statistique Canada dont les numéros de téléphone figurent au verso du couvert de cette publication ou en communiquant directement avec la Division du marketing, Statistique Canada, Immeuble R.H. Coats, Ottawa, Ontario, K1A 0T6 (613) 951-8200.

Cette publication a été rédigée sous la direction de :

- 1 **R. Lussier**, directeur, Division de la statistique du commerce
- 1 **D. McDowell**, directeur adjoint, Division de la statistique du commerce
- 1 **P. Gratton**, économiste principal, Section du commerce de détails financiers, Division de la statistique du commerce
- 1 **C. Kimanyi**, analyste, Section du commerce de détails financiers, Division de la statistique du commerce

**Table of Contents****Table des matières**

	Page		Page
<b>Highlights</b>	5	<b>Faits saillants</b>	5
<b>Chart</b>		<b>Graphique</b>	
1. New Motor Vehicle Sales, Seasonally Adjusted, in Units, 1999-2002	7	1. Ventes mensuelles de véhicules automobiles neufs, désaisonnalisées, en nombre d'unités, 1999-2002	7
2. Passenger Car Sales, Seasonally Adjusted, in Units, 1999-2002	7	2. Ventes de voitures particulières neuves, désaisonnalisées, en nombre d'unités, 1999-2002	7
3. Truck, Van and Bus Sales, Seasonally Adjusted, in Units, 1999-2002	7	3. Ventes de camions, de fourgonnettes et d'autobus désaisonnalisées, en nombre d'unités, 1999-2002	7
4. Monthly Distribution of the Canadian Motor Vehicle Market (Passenger Cars), by Origin, 1999-2002	8	4. Répartition mensuelle du marché canadien de l'automobile (de voitures particulières), selon leur origine, 1999-2002	8
5. Cumulative Sales of New Passenger Cars, by Origin, in Units, 2000-2002	8	5. Chiffres cumulatifs des ventes de voitures particulières neuves, selon leur origine, en nombre d'unités, 2000-2002	8
<b>For Further Reading</b>	9	<b>Lectures suggérées</b>	9
<b>Table</b>		<b>Tableau</b>	
1. Monthly Sales of New Motor Vehicles, by Type and Origin, in Units, 2000-2002	12	1. Ventes mensuelles de véhicules automobiles neufs, par genre et par origine, en nombre d'unités, 2000-2002	12
2. Monthly Sales of New Motor Vehicles, by Type and Origin, in Dollars, 2000-2002	14	2. Ventes mensuelles de véhicules automobiles neufs, par genre et par origine, en dollars, 2000-2002	14
3. Average Monthly Prices of Passenger Cars, by Origin, 2000-2002	16	3. Prix moyens mensuels des voitures particulières, selon l'origine, 2000-2002	16
4. Monthly, Market Share of New Passenger Car Sales (Units), by Origin, Canada, 2000-2002	17	4. Part de marché des ventes de voitures particulières neuves (nombre d'unités), mensuel, selon l'origine, Canada, 2000-2002	17
5. Provincial Sales of New Motor Vehicles, by Type and Origin, in Units and Dollars, 2000-2002	18	5. Ventes de véhicules automobiles neufs, par genre, origine et province, en nombre d'unités et en dollars, 2000-2002	18
6. Year to Date Provincial Sales of New Motor Vehicles, by Type and Origin, in Units, 2000-2002	20	6. Ventes de véhicules automobiles neufs, chiffres cumulatifs, par genre, origine et province, nombre d'unités, 2000-2002	20
7. Year to Date Provincial Sales of New Motor Vehicles, by Type and Origin, in Dollars, 2000-2002	22	7. Ventes de véhicules automobiles neufs, chiffres cumulatifs, par genre, origine et province, en dollars, 2000-2002	22
8. Annual Sales of New Motor Vehicles, by Type and Origin, in Units and Dollars, Canada, 1979-2001	24	8. Ventes annuelles de véhicules automobiles neufs, selon le genre et l'origine, en nombre d'unités et en dollars, Canada, 1979-2001	24
9. Canada, Seasonally Adjusted Monthly Sales of New Motor Vehicles, by Type and Origin, in Units, 2000-2002	25	9. Canada, ventes mensuelles désaisonnalisées de véhicules automobiles neufs, selon le genre et l'origine, en nombre d'unités, 2000-2002	25
10. Seasonally Adjusted Monthly Sales of New Motor Vehicles, by Province, in Units, 2000-2002	26	10. Ventes mensuelles désaisonnalisées de véhicules automobiles neufs, par province, en nombre d'unités, 2000-2002	26

**Table of Contents – CONCLUDED****Table des matières – FIN**

	Page		Page
<b>Appendix</b>		<b>Appendice</b>	
I. Scope of the Survey	29	I. Champ de l'enquête	29
Definitions	30	Définitions	30
Data Quality and Methodology	31	Qualité des données et méthodologie	31
Data Confidentiality	31	Confidentialité des données	31
Seasonal Adjustment	32	Désaisonnalisation	32
Revision Procedures	33	Procédures de révision	33
II. List of North American Motor Vehicle Manufacturers	35	II. Répertoire des constructeurs nord-américains de véhicules automobiles	35
List of Importers and Distributors of Overseas Manufactured Motor Vehicles	35	Répertoire des importateurs et distributeurs de véhicules automobiles construits outre-mer	35

## Highlights

New motor vehicle sales edged down 0.4% in February from January. Despite this decline, which followed four consecutive monthly increases, February's sales level was one of the highest in 25 years. In all, 146,386 new motor vehicles were sold, up 17.2% from February 2001.

The upward movement observed in new motor vehicle sales throughout 2001 was reinforced by incentives offered in the fourth quarter. For most of 2000, sales were generally stable, with the exception of significant declines in the fall.

Preliminary figures from the auto industry show fewer new motor vehicles sold in March, primarily the result of lower truck sales.

### Truck sales up slightly in February

New truck sales rose for a fifth straight month. In February, they advanced 0.4% from January to 68,457 units - a near-record number, eclipsed only by the all-time high reached in December 1997. Trucks include minivans, sport-utility vehicles, light and heavy trucks, vans and buses.

New truck sales began moving upward in the summer of 2001. Earlier in the year, truck sales were generally stable, following declines in the fall of 2000. Previously, sales remained stable for a year.

## Faits saillants

En février, les ventes de véhicules automobiles neufs ont enregistré une légère baisse de 0,4 % par rapport à janvier. Malgré cette diminution, qui est survenue après quatre hausses mensuelles consécutives, les ventes de février ont atteint un des niveaux les plus élevés au cours des 25 dernières années. En tout, il s'est vendu 146 386 véhicules automobiles neufs, en hausse de 17,2 % par rapport à février 2001.

Le mouvement à la hausse observé dans les ventes de véhicules automobiles neufs tout au long de 2001 a été stimulé par les offres incitatives au quatrième trimestre. Pour la majeure partie de 2000, les ventes avaient été généralement stables, à l'exception des baisses importantes enregistrées à l'automne.

Les chiffres provisoires de l'industrie automobile indiquent un recul du nombre de véhicules automobiles neufs vendus en mars, principalement en raison d'une baisse des ventes de camions.

### Ventes de camions légèrement à la hausse en février

Pour un cinquième mois d'affilée, les ventes de camions neufs se sont accrues. En février, elles ont progressé de 0,4 % par rapport à janvier pour s'établir à 68 457 unités. Il s'agit de la deuxième plus importante quantité de camions neufs vendus après le sommet atteint en décembre 1997. Les camions comprennent notamment les mini-fourgonnettes, les véhicules utilitaires à caractère sportif, les camions légers et lourds, les fourgonnettes et les autobus.

Les ventes de camions neufs ont amorcé un mouvement à la hausse durant l'été 2001. Pour la première partie de 2001, les ventes de camions ont suivi un parcours généralement stable, à la suite d'une période de baisses qui avait prévalu à l'automne 2000. Auparavant, les ventes étaient demeurées stables sur une période d'un an.

### Note to readers

Seasonally adjusted estimates of new motor vehicle sales have been revised for 1999, 2000 and 2001 to reflect an update in seasonal factors. Estimates of new motor vehicle sales unadjusted for seasonality have been revised for 2001 only. Due to the constant evolution of seasonal factors, revisions can be more significant for some months of the year. However, the annual sum of unadjusted figures corresponds to the annual sum of adjusted estimates.

All data in this release are seasonally adjusted. Seasonally adjusted provincial data from January 1991 are available on CANSIM.

**Passenger cars** include those used for personal and commercial purposes, such as taxis or rental cars. **Trucks** include minivans, sport-utility vehicles, light and heavy trucks, vans and buses.

**North American-built new motor vehicles** include those manufactured or assembled in Canada, the United States or Mexico. All other new vehicles are considered to have been manufactured overseas.

For reasons of confidentiality, data for Yukon, the Northwest Territories and Nunavut are included with that of British Columbia.

### Note aux lecteurs

Les estimations désaisonnalisées des ventes de véhicules automobiles neufs ont été révisées pour les années 1999, 2000 et 2001 afin de refléter la mise à jour des facteurs saisonniers. Quant aux estimations non désaisonnalisées des ventes de véhicules automobiles neufs, elles ont été révisées pour l'année 2001 seulement. Puisque les facteurs saisonniers sont en constante évolution, les révisions peuvent être plus importantes pour certains mois de l'année. Cependant, la somme annuelle des données non désaisonnalisées correspond à celle des données désaisonnalisées.

Toutes les données du présent communiqué sont désaisonnalisées. Les données désaisonnalisées provinciales remontant à janvier 1991 sont disponibles dans CANSIM.

Les **voitures particulières** comprennent les voitures utilisées à des fins personnelles et commerciales (comme les taxis ou les voitures de location). Les **camions** comprennent notamment les mini-fourgonnettes, les véhicules utilitaires à caractère sportif, les camions légers et lourds, les fourgonnettes et les autobus.

Les **véhicules automobiles neufs de construction nord-américaine** comprennent les véhicules construits ou assemblés au Canada, aux États-Unis ou au Mexique. Tous les autres véhicules automobiles neufs sont considérés comme étant construits outre-mer.

Pour des raisons de confidentialité, le Yukon, les Territoires du Nord-Ouest et le Nunavut sont inclus dans la Colombie-Britannique.

A total of 77,929 new passenger cars were sold in February, down 1.2% from January. This decline followed four consecutive monthly increases. February's decrease in sales of new passenger cars was mainly attributable to North American-built cars (-2.3%), which registered their second decline in as many months. Sales of overseas-built cars advanced 1.3% in February compared with January, their seventh gain in eight months. The only decrease was posted in December 2001.

Despite the decline in sales of new passenger cars in February, the upward movement that began early in 2001 continued. February's sales were up 16.0% from February 2001. Previously, sales had generally been stable since the start of 2000, following an upward movement that began at the end of 1998.

### **Prairie provinces record the only gains**

In February, only the Prairie provinces reported higher new motor vehicle sales compared with January. For Manitoba (+3.9%) and Alberta (+0.8%), February's gains were the second in a row - both provinces saw sizable increases in January. In Saskatchewan, February's advance of 3.7% followed a sharp drop in the previous month. New motor vehicle sales in the Prairie provinces have maintained a general upward movement since the start of 2001.

Dealers in Newfoundland and Labrador, Ontario and the region formed by British Columbia, Yukon, the Northwest Territories and Nunavut reported sales that were either unchanged or down slightly in February compared with January. New motor vehicle sales in these provinces have been moving upward since the start of 2001, following declines in the fall of 2000.

The other provinces all posted decreases in February compared with January. In the Maritime provinces, the drops followed gains in January. Despite February's declines, new motor vehicle sales in Nova Scotia, Prince Edward Island and New Brunswick have maintained an upward movement since the start of 2001. February sales in the three provinces combined were 20.5% higher than in February 2001.

Quebec's sales fell for a second consecutive month in February. However, sales have been moving upward since the spring of 2001, after declining since the fall of 2000. February sales in Quebec were up 11.4% from February 2001.

En février, le nombre de voitures particulières neuves vendues a reculé de 1,2 % comparativement à janvier pour s'établir à 77 929 véhicules. Ce recul est survenu à la suite de quatre hausses mensuelles consécutives. La baisse observée en février dans les ventes de voitures particulières neuves est principalement attribuable aux voitures de construction nord-américaine (-2,3 %), qui ont enregistré une deuxième baisse des ventes en autant de mois. Quant aux ventes de voitures construites outre-mer, elles ont progressé de 1,3 % en février par rapport à janvier. Il s'agit d'une septième hausse mensuelle au cours des huit derniers mois, le seul recul ayant été enregistré en décembre 2001.

Malgré le fléchissement des ventes de voitures particulières neuves en février, le mouvement à la hausse amorcé au début de 2001 s'est maintenu. Les ventes de février ont crû de 16,0 % comparativement à celles de février 2001. Auparavant, les ventes avaient connu une période généralement stable remontant au début de 2000, à la suite d'un parcours à la hausse qui avait commencé à la fin de 1998.

### **Les provinces des Prairies affichent les seules hausses**

En février, seules les provinces des Prairies ont enregistré des progressions dans les ventes de véhicules automobiles neufs par rapport à janvier. Pour le Manitoba (+3,9 %) et l'Alberta (+0,8 %), il s'agit d'une deuxième croissance d'affilée, chacune de ces provinces ayant enregistré une hausse importante en janvier. Quant à la Saskatchewan (+3,7 %), la progression de février est survenue à la suite d'un fort recul en janvier. Les ventes de véhicules automobiles neufs enregistrées dans les provinces des Prairies ont maintenu un mouvement généralement à la hausse amorcé au début de 2001.

Les concessionnaires de Terre-Neuve-et-Labrador, de l'Ontario et de la région formée de la Colombie-Britannique, du Yukon, des Territoires du Nord-Ouest et du Nunavut ont déclaré des ventes de véhicules automobiles neufs inchangées ou légèrement à la baisse en février comparativement à janvier. Les ventes de véhicules automobiles neufs dans ces provinces suivent un mouvement à la hausse depuis le début de 2001, à la suite de baisses observées à l'automne 2000.

Quant aux autres provinces, elles ont toutes enregistré des baisses en février comparativement à janvier. Pour les provinces Maritimes, les reculs sont survenus à la suite des hausses enregistrées en janvier. Malgré les baisses observées en février, les ventes de véhicules automobiles neufs en Nouvelle-Écosse, à l'Île-du-Prince-Édouard et au Nouveau-Brunswick ont maintenu un mouvement à la hausse depuis le début de 2001. En février, les ventes de ces trois provinces combinées ont crû de 20,5 % comparativement à celles enregistrées en février 2001.

Au Québec, les ventes ont reculé en février pour un deuxième mois consécutif. Cependant, depuis le printemps 2001, les ventes ont maintenu un mouvement à la hausse, à la suite d'une période de baisses remontant à l'automne 2000. Les ventes de février au Québec ont progressé de 11,4 % par rapport à celles enregistrées en février 2001.



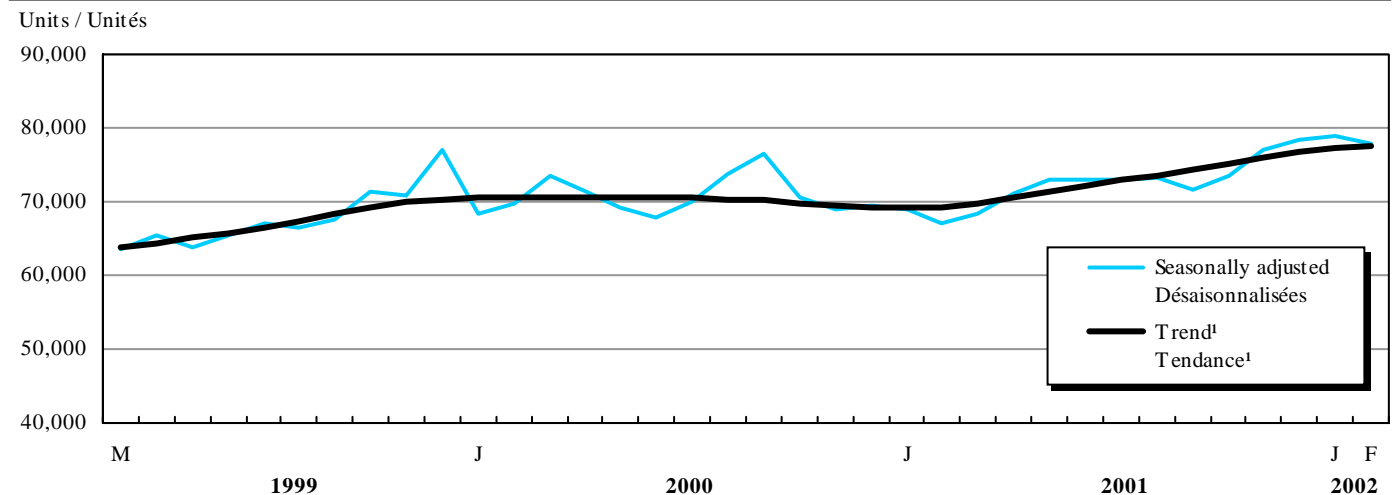
**Chart 1 New Motor Vehicle Sales, Seasonally Adjusted, in Units, 1999-2002**

**Graphique 1 Ventes mensuelles de véhicules automobiles neufs, désaisonnalisées, en nombre d'unités, 1999-2002**



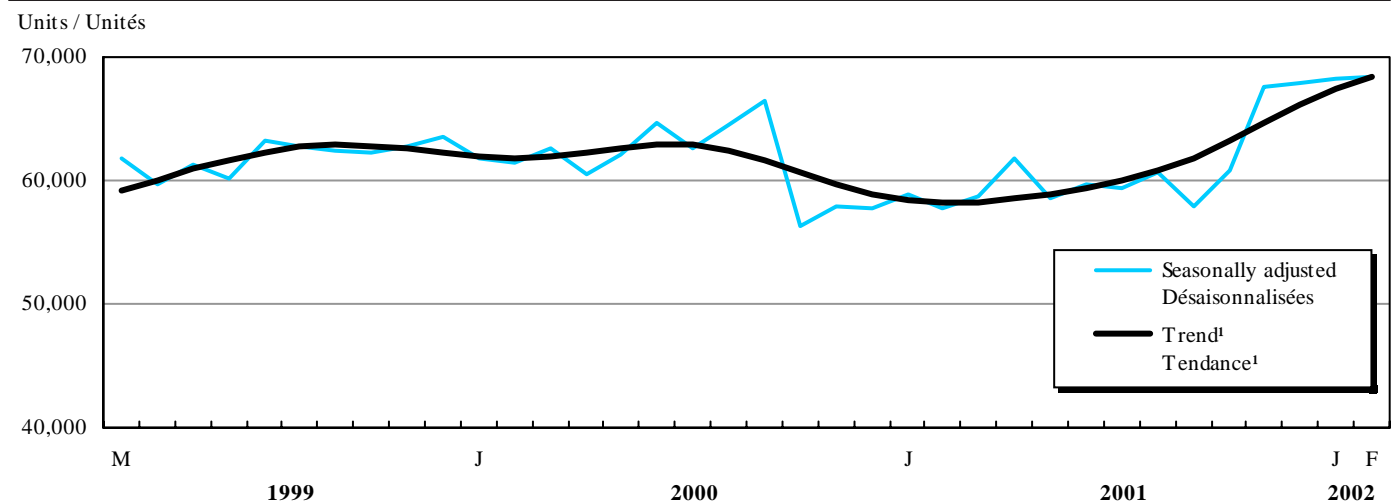
**Chart 2 Passenger Car Sales, Seasonally Adjusted, in Units, 1999-2002**

**Graphique 2 Ventes de voitures particulières neuves, désaisonnalisées, en nombre d'unités, 1999-2002**



**Chart 3 Truck, Van and Bus Sales, Seasonally Adjusted, in Units, 1999-2002**

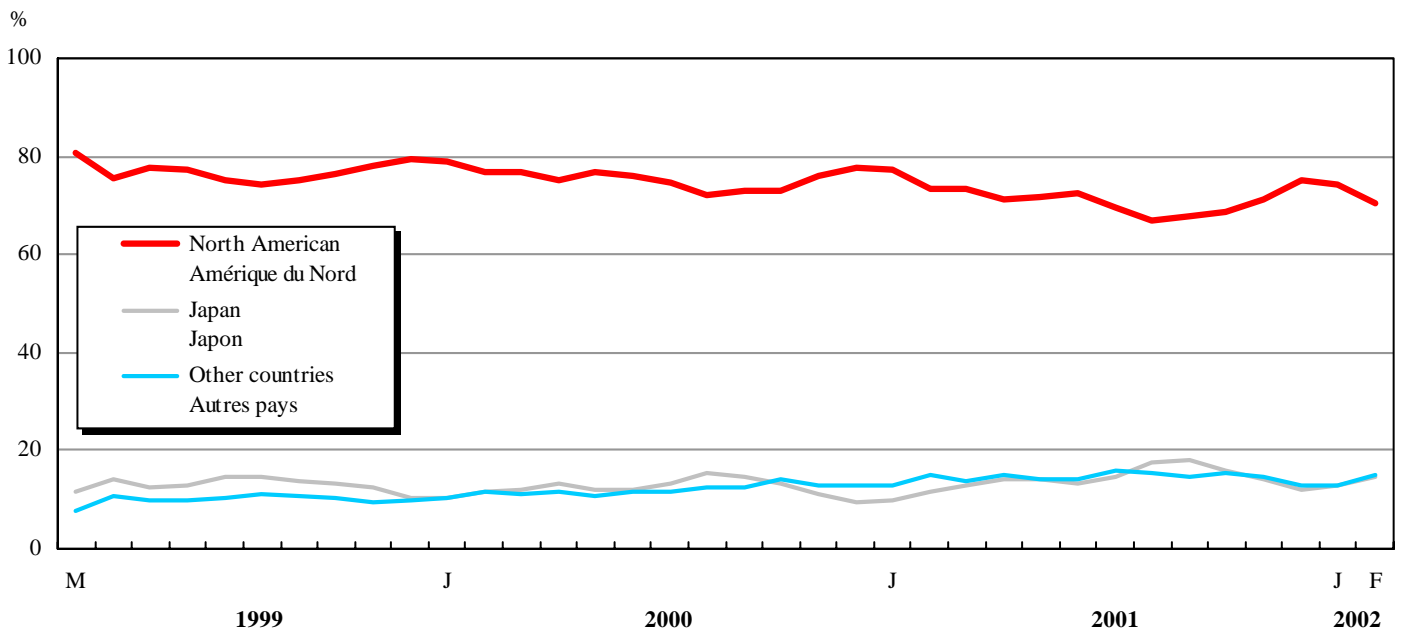
**Graphique 3 Ventes de camions, de fourgonnettes et d'autobus, désaisonnalisées, en nombre d'unités, 1999-2002**



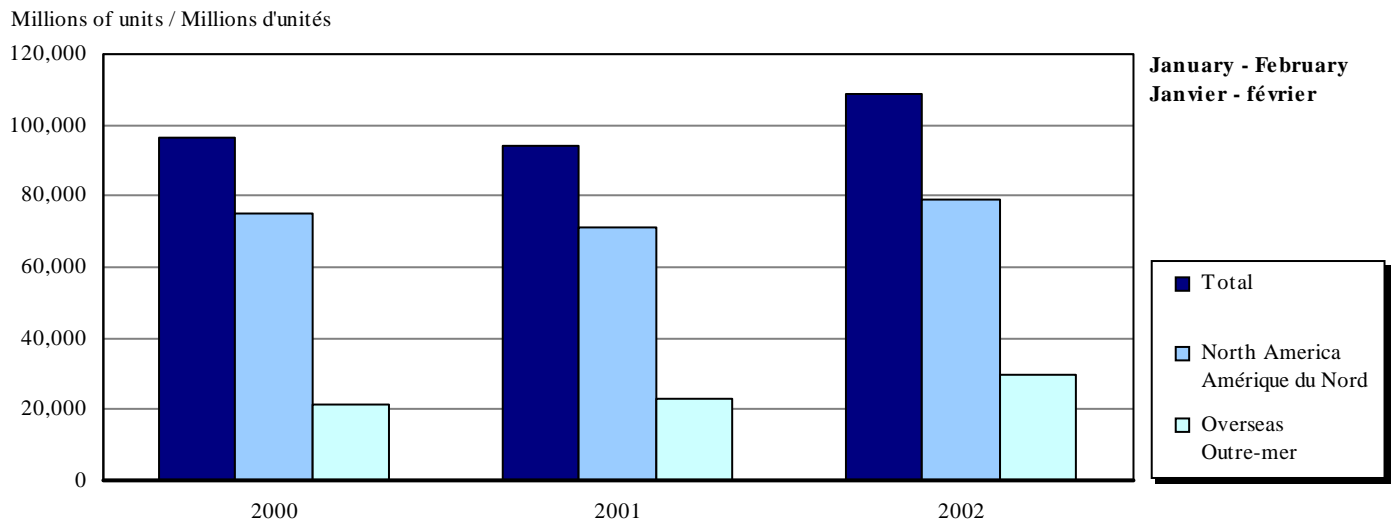
1. The short-term trend represents a moving average of the data.

1. La tendance à court terme représente une moyenne mobile des données.

**Chart 4 Monthly Distribution of the Canadian Motor Vehicle Market (Passenger Cars), by Origin, 1999-2002**  
**Graphique 4 Répartition mensuelle du marché canadien de l'automobile (de voitures particulières) selon leur origine, 1999-2002**



**Chart 5 Cumulative Sales of New Passenger Cars, by Origin, in Units, 2000-2002**  
**Graphique 5 Chiffres cumulatifs des ventes de voitures particulières neuves, selon leur origine, en nombre d'unités, 2000-2002**



**For Further Reading**

Selected Publications from Statistics Canada

**Lectures suggérées**

Choisies parmi les publications de Statistique Canada

Title	Catalogue	Titre
Retail Trade, Monthly, Bilingual	63-005-XIB	Commerce de détail, mensuel, bilingue
Market Research Handbook, Annual, Bilingual	63-224-XPB 63-224-XIB	Recueil statistique des études de marché, annuel, bilingue

To order a publication you may telephone 1 (613) 951-7277 or use facsimile number 1 (613) 951-1584. For toll free in Canada only telephone 1 800 267-6677. When ordering by telephone or facsimile a written confirmation is not required.

Pour obtenir une publication veuillez téléphoner au 1 (613) 951-7277 ou utiliser le numéro du télécopieur 1 (613) 951-1584. Pour appeler sans frais, au Canada, composez le 1 800 267-6677. Il n'est pas nécessaire de nous faire parvenir une confirmation pour une commande faite par téléphone ou télécopieur.

**Note to readers**

As of January 2000, seasonally adjusted monthly data on the total number of new motor vehicles sold by province have been produced. Starting with the May 2000 monthly publication a new table -Table 10 will contain the monthly seasonally adjusted data for a three year period.

The full historical data series (from January 1991) is accessible from the CANSIM II database – Tables 790001 and 790002. These provincial data series can found from V775438 to V775447, inclusive.

An important change has been made to the numbering of the publication tables because of the new data series. To make a clearer distinction between the raw and seasonally adjusted data – Table 3 “Seasonally Adjusted Monthly Sales of New Motor Vehicles, by type and Origin and Units” has been renumbered to Table 9.

As a result of this change - Tables 1 through 8 will contain raw data and Tables 9 and 10 will present the seasonally adjusted data.

If you have questions or comments please contact the Marketing and Client services unit at (613) 951-3549/ 1-877-421-3067 or by e-mail: [retailinfo@statcan.ca](mailto:retailinfo@statcan.ca).

**Note aux lecteurs**

Depuis janvier 2000, il est produit des données mensuelles désaisonnalisées sur le nombre total de véhicules automobiles neufs vendus par province. À compter de la publication mensuelle de mai 2000, un nouveau tableau – le tableau 10 – présentera les données désaisonnalisées mensuelles pour une période de trois ans.

La série chronologique complète (depuis janvier 1991) est accessible dans la base de données CANSIM II – tableaux 790001 et 790002. On trouve ces séries de données provinciales dans V775438 à V775447, inclusivement.

La nouvelle série entraîne un changement important de numérotation des tableaux de la publication. Dans l'intérêt de la distinction plus nette à faire entre les données brutes et les données désaisonnalisées, le tableau 3, « Ventes mensuelles désaisonnalisées de véhicules automobiles neufs, selon le genre et l'origine, en nombre d'unités » devient le tableau 9.

Par suite de ce changement, les tableaux 1 à 8 renfermeront les données brutes, et les tableaux 9 et 10 les données désaisonnalisées.

Si vous avez des questions ou des commentaires, veuillez contacter la Section du marketing et des services à la clientèle au (613) 951-3549 / 1 877 421-3067 ou, par courrier électronique: [detaillantsinfo@statcan.ca](mailto:detaillantsinfo@statcan.ca).

**ELECTRONIC PUBLICATIONS AVAILABLE AT** | **PUBLICATIONS ÉLECTRONIQUES DISPONIBLES À**  
**[www.statcan.ca](http://www.statcan.ca)**



**Statistical  
Tables**



**Tableaux  
statistiques**



Table 1

## Monthly Sales of New Motor Vehicles, by Type and Origin, in Units, 2000-20002

Period	Total		Passenger Cars Voitures particulières					
			North America Amérique du Nord		Japan Japon		Other Countries Autres pays	
	Units	Year/year change	Units	Year/year change	Units	Year/year change	Units	Year/year change
	Unités	Variation année/année	Unités	Variation année/année	Unités	Variation année/année	Unités	Variation année/année
	No.	%	No.	%	No.	%	No.	%
	Nbre		Nbre		Nbre		Nbre	
<b>2000</b>								
January	94,001	8.3	36,404	3.9	4,837	7.3	4,785	74.9
February	98,810	8.7	38,829	2.5	5,932	12.3	5,734	58.0
March	155,496	7.6	64,126	9.4	10,012	20.0	9,353	69.4
April	147,619	3.3	62,095	5.6	10,942	0.1	9,484	15.0
May	167,225	9.2	72,033	12.5	11,442	12.4	10,254	25.9
June	160,649	2.6	64,038	-1.2	10,252	-5.2	9,841	19.5
July	128,960	-0.8	51,952	0.4	9,249	-7.5	8,208	12.7
August	141,733	13.0	56,540	13.8	12,245	24.5	9,774	31.8
September	146,361	7.4	55,547	6.2	11,198	16.2	9,430	24.8
October	112,936	-6.2	45,707	-6.0	8,278	-3.1	8,766	31.7
November	117,609	-4.1	48,370	-3.6	7,061	-10.2	8,230	37.1
December	116,162	-12.4	45,215	-15.5	5,489	-22.5	7,519	12.0
<b>Year</b>	<b>1,587,561</b>	<b>3.0</b>	<b>640,856</b>	<b>2.5</b>	<b>106,937</b>	<b>3.8</b>	<b>101,378</b>	<b>29.7</b>
<b>2001</b>								
January <sup>f</sup>	96,791	3.0	37,666	3.5	4,838	0.0	6,278	31.2
February <sup>f</sup>	89,159	-9.8	33,571	-13.5	5,258	-11.4	6,871	19.8
March <sup>f</sup>	143,189	-7.9	55,553	-13.4	9,766	-2.5	10,460	11.8
April <sup>f</sup>	150,179	1.7	59,087	-4.8	11,631	6.3	12,335	30.1
May <sup>f</sup>	169,058	1.1	71,405	-0.9	13,997	22.3	14,297	39.4
June <sup>f</sup>	161,079	0.3	64,910	1.4	11,663	13.8	12,695	29.0
July <sup>f</sup>	130,499	1.2	51,019	-1.8	10,739	16.1	11,745	43.1
August <sup>f</sup>	139,030	-1.9	52,873	-6.5	14,005	14.4	12,096	23.8
September <sup>f</sup>	127,045	-13.2	46,601	-16.1	12,377	10.5	9,957	5.6
October <sup>f</sup>	124,217	10.0	47,254	3.4	10,899	31.7	10,489	19.7
November <sup>f</sup>	131,917	12.2	49,968	3.3	9,962	41.1	10,120	23.0
December <sup>f</sup>	135,801	16.9	49,903	10.4	7,863	43.3	8,482	12.8
<b>Year</b>	<b>1,597,964</b>	<b>0.7</b>	<b>619,810</b>	<b>-3.3</b>	<b>122,998</b>	<b>15.0</b>	<b>125,825</b>	<b>24.1</b>
<b>2002</b>								
January <sup>f</sup>	112,105	15.8	41,820	11.0	7,153	47.9	7,297	16.2
February <sup>p</sup>	103,981	16.6	37,067	10.4	7,556	43.7	7,966	15.9
March								
April								
May								
June								
July								
August								
September								
October								
November								
December								
<b>Year</b>								

Percentage changes shown are year-over-year changes.

Tableau 1

## Ventes mensuelles de véhicules automobiles neufs, par genre et par origine, en nombre d'unités, 2000-2002

Passenger Cars Voitures particulières		Commercial Vehicles Véhicules utilitaires						Période
Total		North America Amérique du Nord		Overseas Outre-mer		Total		
Units Unités	Year/year change Variation année/année	Units Unités	Year/year change Variation année/année	Units Unités	Year/year change Variation année/année	Units Unités	Year/year change Variation année/année	
No. Nbre	%	No. Nbre	%	No. Nbre	%	No. Nbre	%	
<b>2000</b>								
46,026	8.8	43,918	7.2	4,057	15.6	47,975	7.8	Janvier
50,495	7.9	43,948	9.8	4,367	7.0	48,315	9.5	Février
83,491	15.2	66,223	-1.2	5,782	15.7	72,005	0.0	Mars
82,521	5.8	59,404	-1.0	5,694	17.0	65,098	0.3	Avril
93,729	13.8	67,500	2.5	5,996	22.8	73,496	3.9	Mai
84,131	0.3	70,497	4.3	6,021	18.0	76,518	5.3	Juin
69,409	0.5	53,554	-3.8	5,997	11.7	59,551	-2.4	Juillet
78,559	17.4	56,514	7.3	6,660	15.2	63,174	8.0	Août
76,175	9.6	63,731	5.4	6,455	1.8	70,186	5.1	Septembre
62,751	-1.7	43,965	-12.2	6,220	-4.2	50,185	-11.2	Octobre
63,661	-0.6	47,960	-9.2	5,988	4.2	53,948	-7.9	Novembre
58,223	-13.5	52,278	-11.8	5,661	-5.1	57,939	-11.2	Décembre
<b>849,171</b>	<b>5.3</b>	<b>669,492</b>	<b>-0.4</b>	<b>68,898</b>	<b>9.1</b>	<b>738,390</b>	<b>0.4</b>	<b>Total Année</b>
<b>2001</b>								
48,782	6.0	43,527	-0.9	4,482	10.5	48,009	0.1	Janvier <sup>f</sup>
45,700	-9.5	38,736	-11.9	4,723	8.2	43,459	-10.1	Février <sup>f</sup>
75,779	-9.2	60,977	-7.9	6,433	11.3	67,410	-6.4	Mars <sup>f</sup>
83,053	0.6	60,792	2.3	6,334	11.2	67,126	3.1	Avril <sup>f</sup>
99,699	6.4	61,813	-8.4	7,546	25.9	69,359	-5.6	Mai <sup>f</sup>
89,268	6.1	64,507	-8.5	7,304	21.3	71,811	-6.2	Juin <sup>f</sup>
73,503	5.9	50,240	-6.2	6,756	12.7	56,996	-4.3	Juillet <sup>f</sup>
78,974	0.5	52,508	-7.1	7,548	13.3	60,056	-4.9	Août <sup>f</sup>
68,935	-9.5	51,152	-19.7	6,958	7.8	58,110	-17.2	Septembre <sup>f</sup>
68,642	9.4	48,609	10.6	6,966	12.0	55,575	10.7	Octobre <sup>f</sup>
70,050	10.0	54,381	13.4	7,486	25.0	61,867	14.7	Novembre <sup>f</sup>
66,248	13.8	60,745	16.2	8,808	55.6	69,553	20.0	Décembre <sup>f</sup>
<b>868,633</b>	<b>2.3</b>	<b>647,987</b>	<b>-3.2</b>	<b>81,344</b>	<b>18.1</b>	<b>729,331</b>	<b>-1.2</b>	<b>Total Année</b>
<b>2002</b>								
56,270	15.3	48,802	12.1	7,033	56.9	55,835	16.3	Janvier <sup>f</sup>
52,589	15.1	45,464	17.4	5,928	25.5	51,392	18.3	Février <sup>p</sup>
								Mars
								Avril
								Mai
								Juin
								Juillet
								Août
								Septembre
								Octobre
								Novembre
								Décembre
								<b>Total Année</b>

Les pourcentages indiquent la variation d'une année à l'autre.

Table 2

## Monthly Sales of New Motor Vehicles, by Type and Origin, in Dollars, 2000-2002

Period	Total		Passenger Cars Voitures particulières					
			North America Amérique du Nord		Japan Japon		Other Countries Autres pays	
	Sales	Year/year change	Sales	Year/year change	Sales	Year/year change	Sales	Year/year change
	Ventes	Variation année/année	Ventes	Variation année/année	Ventes	Variation année/année	Ventes	Variation année/année
	\$'000	%	\$'000	%	\$'000	%	\$'000	%
<b>2000</b>								
January	2,843,715	10.8	853,179	5.7	104,555	13.2	153,854	53.1
February	3,014,977	10.8	922,763	6.0	131,738	22.3	188,581	46.4
March	4,632,012	9.2	1,509,197	14.5	225,351	24.2	312,649	53.9
April	4,369,507	5.4	1,476,580	13.9	247,267	4.4	328,759	18.3
May	4,910,387	13.1	1,690,508	21.4	262,355	21.1	339,354	26.2
June	4,723,138	5.9	1,503,451	6.2	229,015	-0.1	326,262	19.6
July	3,696,472	-0.2	1,209,934	7.0	210,115	-1.4	243,659	7.9
August	4,115,554	12.7	1,324,389	19.0	276,851	35.6	288,564	25.6
September	4,268,641	5.0	1,309,357	8.1	252,896	14.3	285,509	18.4
October	3,388,700	-7.0	1,074,545	-5.0	192,546	-5.5	278,595	22.1
November	3,526,918	-4.7	1,141,984	-4.1	169,596	-3.5	273,906	27.7
December	3,440,493	-15.5	1,073,778	-15.0	128,966	-21.6	250,051	4.1
<b>Year</b>	<b>46,930,514</b>	<b>3.6</b>	<b>15,089,665</b>	<b>6.7</b>	<b>2,431,251</b>	<b>8.2</b>	<b>3,269,743</b>	<b>24.2</b>
<b>2001</b>								
January <sup>r</sup>	2,859,254	0.5	890,650	4.4	109,618	4.8	185,535	20.6
February <sup>r</sup>	2,657,565	-11.9	788,980	-14.5	117,349	-10.9	213,779	13.4
March <sup>r</sup>	4,231,569	-8.6	1,291,074	-14.5	226,143	0.4	311,340	-0.4
April <sup>r</sup>	4,381,553	0.3	1,392,712	-5.7	271,414	9.8	364,213	10.8
May <sup>r</sup>	4,854,163	-1.1	1,666,281	-1.4	326,917	24.6	422,281	24.4
June <sup>r</sup>	4,693,081	-0.6	1,538,055	2.3	268,331	17.2	368,415	12.9
July <sup>r</sup>	3,750,259	1.5	1,193,349	-1.4	244,595	16.4	329,228	35.1
August <sup>r</sup>	3,994,642	-2.9	1,232,038	-7.0	313,324	13.2	341,106	18.2
September <sup>r</sup>	3,716,896	-12.9	1,094,466	-16.4	295,278	16.8	289,993	1.6
October <sup>r</sup>	3,697,632	9.1	1,101,735	2.5	266,783	38.6	309,189	11.0
November <sup>r</sup>	3,947,242	11.9	1,196,002	4.7	250,508	47.7	314,543	14.8
December <sup>r</sup>	4,102,396	19.2	1,190,403	10.9	192,126	49.0	260,875	4.3
<b>Year</b>	<b>46,886,252</b>	<b>-0.1</b>	<b>14,575,745</b>	<b>-3.4</b>	<b>2,882,386</b>	<b>18.6</b>	<b>3,710,497</b>	<b>13.5</b>
<b>2002</b>								
January <sup>r</sup>	3,412,178	19.3	1,003,521	12.7	173,817	58.6	216,775	16.8
February <sup>p</sup>	3,173,539	19.4	871,644	10.5	187,520	59.8	238,181	11.4
March								
April								
May								
June								
July								
August								
September								
October								
November								
December								
<b>Year</b>								

Percentage changes shown are year-over-year changes.



Tableau 2

## Ventes mensuelles de véhicules automobiles neufs, par genre et par origine, en dollars, 2000-2002

Passenger Cars Voitures particulières		Commercial Vehicles Véhicules utilitaires						Période
Total		North America Amérique du Nord		Overseas Outre-mer		Total		
Sales	Year/year change	Sales	Year/year change	Sales	Year/year change	Sales	Year/year change	
Ventes	Variation année/année	Ventes	Variation année/année	Ventes	Variation année/année	Ventes	Variation année/année	
\$'000	%	\$'000	%	\$'000	%	\$'000	%	
								<b>2000</b>
1,111,588	11.2	1,589,265	10.3	142,862	12.1	1,732,126	10.5	Janvier
1,243,082	12.3	1,614,647	10.1	157,248	6.2	1,771,895	9.7	Février
2,047,197	20.2	2,374,581	0.6	210,234	16.7	2,584,814	1.8	Mars
2,052,606	13.3	2,117,308	-2.2	199,593	17.8	2,316,901	-0.8	Avril
2,292,217	22.1	2,409,670	5.0	208,500	24.2	2,618,170	6.3	Mai
2,058,728	7.4	2,461,606	4.3	202,804	11.7	2,664,409	4.8	Juin
1,663,709	6.0	1,832,751	-5.8	200,012	5.8	2,032,763	-4.8	Juillet
1,889,805	22.2	2,001,047	5.2	224,703	9.6	2,225,750	5.7	Août
1,847,762	10.4	2,197,871	1.4	223,008	-0.6	2,420,879	1.2	Septembre
1,545,685	-1.1	1,625,352	-12.3	217,663	-4.2	1,843,015	-11.4	Octobre
1,585,486	0.3	1,732,003	-9.4	209,429	-0.5	1,941,432	-8.5	Novembre
1,452,795	-12.9	1,789,832	-18.2	197,866	-7.7	1,987,698	-17.3	Décembre
<b>20,790,660</b>	<b>9.3</b>	<b>23,745,933</b>	<b>-1.3</b>	<b>2,393,922</b>	<b>6.6</b>	<b>26,139,852</b>	<b>-0.6</b>	<b>Total Année</b>
								<b>2001</b>
1,185,803	6.7	1,524,766	-4.1	148,685	4.1	1,673,451	-3.4	Janvier <sup>f</sup>
1,120,108	-9.9	1,374,882	-14.8	162,574	3.4	1,537,457	-13.2	Février <sup>f</sup>
1,828,557	-10.7	2,184,572	-8.0	218,440	3.9	2,403,012	-7.0	Mars <sup>f</sup>
2,028,339	-1.2	2,137,938	1.0	215,275	7.9	2,353,213	1.6	Avril <sup>f</sup>
2,415,479	5.4	2,188,341	-9.2	250,342	20.1	2,438,684	-6.9	Mai <sup>f</sup>
2,174,800	5.6	2,271,009	-7.7	247,272	21.9	2,518,281	-5.5	Juin <sup>f</sup>
1,767,173	6.2	1,759,009	-4.0	224,077	12.0	1,983,086	-2.4	Juillet <sup>f</sup>
1,886,469	-0.2	1,858,546	-7.1	249,627	11.1	2,108,173	-5.3	Août <sup>f</sup>
1,679,737	-9.1	1,800,684	-18.1	236,475	6.0	2,037,159	-15.9	Septembre <sup>f</sup>
1,677,707	8.5	1,776,352	9.3	243,573	11.9	2,019,925	9.6	Octobre <sup>f</sup>
1,761,052	11.1	1,925,266	11.2	260,923	24.6	2,186,190	12.6	Novembre <sup>f</sup>
1,643,404	13.1	2,157,093	20.5	301,899	52.6	2,458,992	23.7	Décembre <sup>f</sup>
<b>21,168,628</b>	<b>1.8</b>	<b>22,958,458</b>	<b>-3.3</b>	<b>2,759,162</b>	<b>15.3</b>	<b>25,717,623</b>	<b>-1.6</b>	<b>Total Année</b>
								<b>2002</b>
1,394,112	17.6	1,779,369	16.7	238,696	60.5	2,018,065	20.6	Janvier <sup>f</sup>
1,297,346	15.8	1,667,702	21.3	208,491	28.2	1,876,193	22.0	Février <sup>p</sup>
								Mars
								Avril
								Mai
								Juin
								Juillet
								Août
								Septembre
								Octobre
								Novembre
								Décembre
								<b>Total Année</b>

Les pourcentages indiquent la variation d'une année à l'autre.

Table 3

Average Monthly Prices of Passenger Cars,  
by Origin, 2000-2002

Tableau 3

Prix moyens mensuels des voitures particulières,  
selon l'origine, 2000-2002

Period Période	North America Amérique du Nord		Japan Japon		Other countries Autres pays	
	Amount Montant	Change Variation	Amount Montant	Change Variation	Amount Montant	Change Variation
	\$	%	\$	%	\$	%
<b>2000</b>						
January - Janvier	23,436	1.8	21,616	5.5	32,153	-12.5
February - Février	23,765	3.5	22,208	8.9	32,888	-7.3
March - Mars	23,535	4.7	22,508	3.5	33,428	-9.1
April - Avril	23,779	7.9	22,598	4.3	34,665	2.9
May - Mai	23,469	8.0	22,929	7.7	33,095	0.2
June - Juin	23,477	7.6	22,339	5.4	33,153	0.1
July - Juillet	23,289	6.6	22,718	6.6	29,686	-4.3
August - Août	23,424	4.6	22,609	9.0	29,524	-4.7
September - Septembre	23,572	1.8	22,584	-1.6	30,277	-5.1
October - Octobre	23,509	1.0	23,260	-2.4	31,781	-7.3
November - Novembre	23,609	-0.5	24,019	7.5	33,281	-6.9
December - Décembre	23,748	0.6	23,495	1.2	33,256	-7.0
<b>Year - Année</b>	<b>23,546</b>	<b>4.1</b>	<b>22,735</b>	<b>4.3</b>	<b>32,253</b>	<b>-4.2</b>
<b>2001</b>						
January <sup>f</sup> - Janvier <sup>f</sup>	23,646	0.9	22,658	4.8	29,553	-8.1
February <sup>f</sup> - Février <sup>f</sup>	23,502	-1.1	22,318	0.5	31,113	-5.4
March <sup>f</sup> - Mars <sup>f</sup>	23,240	-1.3	23,156	2.9	29,765	-11.0
April <sup>f</sup> - Avril <sup>f</sup>	23,571	-0.9	23,335	3.3	29,527	-14.8
May <sup>f</sup> - Mai <sup>f</sup>	23,336	-0.6	23,356	1.9	29,536	-10.8
June <sup>f</sup> - Juin <sup>f</sup>	23,695	0.9	23,007	3.0	29,020	-12.5
July <sup>f</sup> - Juillet <sup>f</sup>	23,390	0.4	22,776	0.3	28,031	-5.6
August <sup>f</sup> - Août <sup>f</sup>	23,302	-0.5	22,372	-1.0	28,200	-4.5
September <sup>f</sup> - Septembre <sup>f</sup>	23,486	-0.4	23,857	5.6	29,124	-3.8
October <sup>f</sup> - Octobre <sup>f</sup>	23,315	-0.8	24,478	5.2	29,477	-7.2
November <sup>f</sup> - Novembre <sup>f</sup>	23,935	1.4	25,146	4.7	31,081	-6.6
December <sup>f</sup> - Décembre <sup>f</sup>	23,854	0.4	24,434	4.0	30,756	-7.5
<b>Year - Année</b>	<b>23,516</b>	<b>-0.1</b>	<b>23,434</b>	<b>3.1</b>	<b>29,489</b>	<b>-8.6</b>
<b>2002</b>						
January <sup>f</sup> - Janvier <sup>f</sup>	23,996	1.5	24,300	7.2	29,707	0.5
February <sup>p</sup> - Février <sup>p</sup>	23,515	0.1	24,817	11.2	29,900	-3.9
March - Mars						
April - Avril						
May - Mai						
June - Juin						
July - Juillet						
August - Août						
September - Septembre						
October - Octobre						
November - Novembre						
December - Décembre						
<b>Year - Année</b>						

Percentage changes shown are year-over-year changes.

Les pourcentages indiquent la variation d'une année à l'autre.

Table 4

**Monthly, Market Share of New Passenger Car Sales (Units), by Origin, Canada, 2000-2002**

Tableau 4

**Part de marché des ventes de voitures particulières neuves (nombre d'unités), mensuel, selon l'origine, Canada, 2000-2002**

Period Période	Total		Passenger Cars Voitures particulières					
	Units Unités	Market share Part de marché	North America Amérique du Nord		Japan Japon		Other Countries Autres pays	
	No. Nbre	%	No. Nbre	%	No. Nbre	%	No. Nbre	%
<b>2000</b>								
January - Janvier	46,026	100.0	36,404	79.1	4,837	10.5	4,785	10.4
February - Février	50,495	100.0	38,829	76.9	5,932	11.7	5,734	11.4
March - Mars	83,491	100.0	64,126	76.8	10,012	12.0	9,353	11.2
April - Avril	82,521	100.0	62,095	75.2	10,942	13.3	9,484	11.5
May - Mai	93,729	100.0	72,033	76.9	11,442	12.2	10,254	10.9
June - Juin	84,131	100.0	64,038	76.1	10,252	12.2	9,841	11.7
July - Juillet	69,409	100.0	51,952	74.8	9,249	13.3	8,208	11.8
August - Août	78,559	100.0	56,540	72.0	12,245	15.6	9,774	12.4
September - Septembre	76,175	100.0	55,547	72.9	11,198	14.7	9,430	12.4
October - Octobre	62,751	100.0	45,707	72.8	8,278	13.2	8,766	14.0
November - Novembre	63,661	100.0	48,370	76.0	7,061	11.1	8,230	12.9
December - Décembre	58,223	100.0	45,215	77.7	5,489	9.4	7,519	12.9
<b>Year - Année</b>	<b>849,171</b>	<b>100.0</b>	<b>640,856</b>	<b>75.5</b>	<b>106,937</b>	<b>12.6</b>	<b>101,378</b>	<b>11.9</b>
<b>2001</b>								
January <sup>f</sup> - Janvier <sup>f</sup>	48,782	100.0	37,666	77.2	4,838	9.9	6,278	12.9
February <sup>f</sup> - Février <sup>f</sup>	45,700	100.0	33,571	73.5	5,258	11.5	6,871	15.0
March <sup>f</sup> - Mars <sup>f</sup>	75,779	100.0	55,553	73.3	9,766	12.9	10,460	13.8
April <sup>f</sup> - Avril <sup>f</sup>	83,053	100.0	59,087	71.1	11,631	14.0	12,335	14.9
May <sup>f</sup> - Mai <sup>f</sup>	99,699	100.0	71,405	71.6	13,997	14.0	14,297	14.3
June <sup>f</sup> - Juin <sup>f</sup>	89,268	100.0	64,910	72.7	11,663	13.1	12,695	14.2
July <sup>f</sup> - Juillet <sup>f</sup>	73,503	100.0	51,019	69.4	10,739	14.6	11,745	16.0
August <sup>f</sup> - Août <sup>f</sup>	78,974	100.0	52,873	66.9	14,005	17.7	12,096	15.3
September <sup>f</sup> - Septembre <sup>f</sup>	68,935	100.0	46,601	67.6	12,377	18.0	9,957	14.4
October <sup>f</sup> - Octobre <sup>f</sup>	68,642	100.0	47,254	68.8	10,899	15.9	10,489	15.3
November <sup>f</sup> - Novembre <sup>f</sup>	70,050	100.0	49,968	71.3	9,962	14.2	10,120	14.4
December <sup>f</sup> - Décembre <sup>f</sup>	66,248	100.0	49,903	75.3	7,863	11.9	8,482	12.8
<b>Year - Année</b>	<b>868,633</b>	<b>100.0</b>	<b>619,810</b>	<b>71.4</b>	<b>122,998</b>	<b>14.2</b>	<b>125,825</b>	<b>14.5</b>
<b>2002</b>								
January <sup>f</sup> - Janvier <sup>f</sup>	56,270	100.0	41,820	74.3	7,153	12.7	7,297	13.0
February <sup>p</sup> - Février <sup>p</sup>	52,589	100.0	37,067	70.5	7,556	14.4	7,966	15.1
March - Mars								
April - Avril								
May - Mai								
June - Juin								
July - Juillet								
August - Août								
September - Septembre								
October - Octobre								
November - Novembre								
December - Décembre								
<b>Year - Année</b>								

Table 5

**Provincial Sales of New Motor Vehicles, by Type and Origin, in Units and Dollars, 2000-2002  
February**

Type and origin of vehicles		Canada	Newfoundland and Labrador Terre-Neuve- et-Labrador	Prince Edward Island Île-du-Prince- Édouard	Nova Scotia Nouvelle- Écosse	New Brunswick Nouveau- Brunswick
<b>Total, motor vehicles</b>						
2000	No.	98,810	1,317	253	2,758	2,679
2001 <sup>1</sup>	No.	89,159	1,063	187	2,213	2,008
2002	No.	103,981	1,405	250	2,639	2,366
2002/2001	%	16.6	32.2	33.7	19.2	17.8
2000	\$'000	3,014,977	34,265	6,759	74,063	78,415
2001 <sup>1</sup>	\$'000	2,657,565	27,211	4,900	60,051	56,902
2002	\$'000	3,173,539	37,070	6,633	71,517	67,016
2002/2001	%	19.4	36.2	35.4	19.1	17.8
<b>Passenger cars, manufactured in North America</b>						
2000	No.	38,829	526	105	1,301	1,103
2001 <sup>1</sup>	No.	33,571	385	73	873	718
2002	No.	37,067	573	105	1,159	907
2002/2001	%	10.4	48.8	43.8	32.8	26.3
2000	\$'000	922,763	11,724	2,385	29,367	25,644
2001 <sup>1</sup>	\$'000	788,980	8,474	1,559	19,874	16,320
2002	\$'000	871,644	12,932	2,358	26,233	20,896
2002/2001	%	10.5	52.6	51.3	32.0	28.0
<b>Passenger cars, manufactured in Japan</b>						
2000	No.	5,932	x	x	174	x
2001 <sup>1</sup>	No.	5,258	x	x	119	x
2002	No.	7,556	x	x	133	x
2002/2001	%	43.7	x	x	11.8	x
2000	\$'000	131,738	x	x	3,366	x
2001 <sup>1</sup>	\$'000	117,349	x	x	2,239	x
2002	\$'000	187,520	x	x	2,910	x
2002/2001	%	59.8	x	x	30.0	x
<b>Passenger cars, manufactured in other countries</b>						
2000	No.	5,734	x	x	142	x
2001 <sup>1</sup>	No.	6,871	x	x	141	x
2002	No.	7,966	x	x	184	x
2002/2001	%	15.9	x	x	30.5	x
2000	\$'000	188,581	x	x	3,303	x
2001 <sup>1</sup>	\$'000	213,779	x	x	3,554	x
2002	\$'000	238,181	x	x	4,113	x
2002/2001	%	11.4	x	x	15.7	x
<b>Commercial vehicles, manufactured in North America</b>						
2000	No.	43,948	x	x	1,055	1,279
2001 <sup>1</sup>	No.	38,736	x	x	955	948
2002	No.	45,464	x	x	1,038	1,124
2002/2001	%	17.4	x	x	8.7	18.6
2000	\$'000	1,614,647	x	x	35,018	46,182
2001 <sup>1</sup>	\$'000	1,374,882	x	x	30,321	33,330
2002	\$'000	1,667,702	x	x	34,508	38,110
2002/2001	%	21.3	x	x	13.8	14.3
<b>Commercial vehicles, manufactured overseas</b>						
2000	No.	4,367	x	x	86	64
2001 <sup>1</sup>	No.	4,723	x	x	125	68
2002	No.	5,928	x	x	125	88
2002/2001	%	25.5	x	x	0.0	29.4
2000	\$'000	157,248	x	x	3,010	2,042
2001 <sup>1</sup>	\$'000	162,574	x	x	4,063	2,050
2002	\$'000	208,491	x	x	3,754	2,724
2002/2001	%	28.2	x	x	-7.6	32.9

<sup>1</sup> For reasons of confidentiality, data for the Yukon, the Northwest Territories and Nunavut have been included with the data for British Columbia.

Tableau 5

Ventes de véhicules automobiles neufs, par genre, origine et province, en nombre d'unités et en dollars, 2000-2002  
Février

Québec	Ontario	Manitoba	Saskatchewan	Alberta	British Columbia <sup>1</sup> Colombie-Britannique <sup>1</sup>	Genre et origine des véhicules	
Total véhicules automobiles							
22,963	41,011	2,739	2,263	10,699	12,128	Nbre	2000
22,177	36,165	2,298	2,103	10,232	10,713	Nbre	2001 <sup>r</sup>
24,514	40,684	3,140	2,422	12,595	13,966	Nbre	2002
10.5	12.5	36.6	15.2	23.1	30.4	%	2002/2001
637,729	1,266,665	86,956	74,754	368,642	386,729	\$'000	2000
604,619	1,083,304	75,942	69,209	341,394	334,033	\$'000	2001 <sup>r</sup>
676,201	1,264,144	105,177	78,994	427,480	439,307	\$'000	2002
11.8	16.7	38.5	14.1	25.2	31.5	%	2002/2001
Voitures particulières, construites en Amérique du Nord							
9,808	16,747	936	750	3,088	4,465	Nbre	2000
8,782	14,827	690	630	2,885	3,708	Nbre	2001 <sup>r</sup>
9,774	14,915	944	651	3,520	4,519	Nbre	2002
11.3	0.6	36.8	3.3	22.0	21.9	%	2002/2001
219,928	408,715	22,639	18,661	77,965	105,735	\$'000	2000
195,081	356,731	16,796	15,323	72,100	86,721	\$'000	2001 <sup>r</sup>
214,985	362,737	23,236	15,838	86,556	105,871	\$'000	2002
10.2	1.7	38.3	3.4	20.0	22.1	%	2002/2001
Voitures particulières, construites au Japon							
2,203	2,100	106	51	315	733	Nbre	2000
2,110	1,782	82	51	324	625	Nbre	2001 <sup>r</sup>
2,777	2,639	122	100	495	1,084	Nbre	2002
31.6	48.1	48.8	96.1	52.8	73.4	%	2002/2001
43,400	50,757	2,496	1,394	7,857	17,810	\$'000	2000
40,979	44,355	1,898	1,441	7,847	15,367	\$'000	2001 <sup>r</sup>
61,376	71,933	3,235	2,659	13,477	27,750	\$'000	2002
49.8	62.2	70.4	84.5	71.7	80.6	%	2002/2001
Voitures particulières, construites dans les autres pays							
2,139	2,349	71	40	224	588	Nbre	2000
2,489	2,713	78	74	395	679	Nbre	2001 <sup>r</sup>
3,001	2,916	128	115	442	894	Nbre	2002
20.6	7.5	64.1	55.4	11.9	31.7	%	2002/2001
56,881	87,387	1,909	991	8,969	25,572	\$'000	2000
64,040	95,152	2,085	1,782	13,216	28,341	\$'000	2001 <sup>r</sup>
75,392	100,383	3,456	2,751	14,219	32,135	\$'000	2002
17.7	5.5	65.8	54.4	7.6	13.4	%	2002/2001
Véhicules utilitaires, construits en Amérique du Nord							
7,747	18,021	1,554	1,366	6,730	5,499	Nbre	2000
7,580	14,924	1,380	1,281	6,202	4,957	Nbre	2001 <sup>r</sup>
7,523	17,828	1,835	1,469	7,598	6,410	Nbre	2002
-0.8	19.5	33.0	14.7	22.5	29.3	%	2002/2001
282,831	653,645	57,389	51,695	260,701	205,315	\$'000	2000
265,258	518,903	52,828	48,436	233,093	176,909	\$'000	2001 <sup>r</sup>
276,590	643,505	71,419	54,799	294,110	233,656	\$'000	2002
4.3	24.0	35.2	13.1	26.2	32.1	%	2002/2001
Véhicules utilitaires, construits outre-mer							
1,066	1,794	72	56	342	843	Nbre	2000
1,216	1,919	68	67	426	744	Nbre	2001 <sup>r</sup>
1,439	2,386	111	87	540	1,059	Nbre	2002
18.3	24.3	63.2	29.9	26.8	42.3	%	2002/2001
34,689	66,161	2,523	2,014	13,150	32,298	\$'000	2000
39,261	68,164	2,334	2,226	15,138	26,695	\$'000	2001 <sup>r</sup>
47,859	85,585	3,831	2,947	19,117	39,894	\$'000	2002
21.9	25.6	64.1	32.4	26.3	49.4	%	2002/2001

<sup>1</sup> Pour des raisons de confidentialité, les données du Yukon, des Territoires du Nord-Ouest et Nunavut sont incluses dans celles de la Colombie-Britannique.

Table 6

**Year to Date Provincial Sales of New Motor Vehicles, by Type and Origin, in Units, 2000-2002  
January-February**

Province	Total		Passenger Cars Voitures particulières					
			North America Amérique du Nord		Japan Japon		Other Countries Autres pays	
	Units	Year/year change	Units	Year/year change	Units	Year/year change	Units	Year/year change
	Unités	Variation année/année	Unités	Variation année/année	Unités	Variation année/année	Unités	Variation année/année
	No.	%	No.	%	No.	%	No.	%
	Nbre		Nbre		Nbre		Nbre	
<b>2000</b>								
Newfoundland and Labrador	2,503	5.3	974	-8.4	x	x	x	x
Prince Edward Island	491	5.8	209	8.9	x	x	x	x
Nova Scotia	5,163	13.3	2,323	8.3	285	9.2	245	91.4
New Brunswick	4,998	12.2	2,011	1.7	x	x	x	x
Quebec	43,171	4.5	18,354	-0.2	3,866	-4.9	3,916	84.4
Ontario	81,463	10.9	33,339	8.6	3,999	16.9	4,326	59.0
Manitoba	5,356	1.5	1,747	-4.5	192	18.5	142	102.9
Saskatchewan	4,671	10.7	1,555	15.7	105	32.9	78	52.9
Alberta	21,550	6.9	6,307	-5.9	570	34.8	415	45.1
British Columbia <sup>1</sup>	23,445	9.6	8,414	-2.3	1,303	33.6	1,085	39.1
<b>Canada</b>	<b>192,811</b>	<b>8.5</b>	<b>75,233</b>	<b>3.1</b>	<b>10,769</b>	<b>10.0</b>	<b>10,519</b>	<b>65.2</b>
<b>2001</b>								
Newfoundland and Labrador	2,126	-15.1	801	-17.8	x	x	x	x
Prince Edward Island	440	-10.4	173	-17.2	x	x	x	x
Nova Scotia	4,655	-9.8	1,838	-20.9	235	-17.5	296	20.8
New Brunswick	4,095	-18.1	1,476	-26.6	x	x	x	x
Quebec	43,423	0.6	17,405	-5.2	4,031	4.3	4,524	15.5
Ontario	77,538	-4.8	32,586	-2.3	3,446	-13.8	5,312	22.8
Manitoba	5,107	-4.6	1,615	-7.6	171	-10.9	170	19.7
Saskatchewan	4,656	-0.3	1,398	-10.1	101	-3.8	157	101.3
Alberta	22,597	4.9	6,470	2.6	646	13.3	751	81.0
British Columbia <sup>1</sup>	21,313	-9.1	7,475	-11.2	1,174	-9.9	1,368	26.1
<b>Canada</b>	<b>185,950</b>	<b>-3.6</b>	<b>71,237</b>	<b>-5.3</b>	<b>10,096</b>	<b>-6.2</b>	<b>13,149</b>	<b>25.0</b>
<b>2002</b>								
Newfoundland and Labrador	2,708	27.4	1,089	36.0	x	x	x	x
Prince Edward Island	538	22.3	218	26.0	x	x	x	x
Nova Scotia	5,425	16.5	2,373	29.1	253	7.7	344	16.2
New Brunswick	4,805	17.3	1,811	22.7	x	x	x	x
Quebec	49,034	12.9	19,563	12.4	5,324	32.1	5,578	23.3
Ontario	86,863	12.0	32,960	1.1	5,267	52.8	5,676	6.9
Manitoba	6,480	26.9	2,065	27.9	236	38.0	236	38.8
Saskatchewan	5,290	13.6	1,531	9.5	182	80.2	203	29.3
Alberta	27,240	20.5	7,982	23.4	972	50.5	863	14.9
British Columbia <sup>1</sup>	27,703	30.0	9,295	24.3	2,054	75.0	1,808	32.2
<b>Canada</b>	<b>216,086</b>	<b>16.2</b>	<b>78,887</b>	<b>10.7</b>	<b>14,709</b>	<b>45.7</b>	<b>15,263</b>	<b>16.1</b>

<sup>1</sup> For reasons of confidentiality, data for the Yukon, the Northwest Territories and Nunavut have been included with the data for British Columbia. Percentage change shown are year-over-year changes.

Tableau 6

**Ventes de véhicules automobiles neufs, chiffres cumulatifs, par genre, origine et province, nombre d'unités, 2000-2002**  
**Janvier-février**

Passenger Cars Voitures particulières		Commercial Vehicles Véhicules utilitaires						Province
Total		North America Amérique du Nord		Overseas Outre-mer		Total		
Units Unités	Year/year change Variation année/année	Units Unités	Year/year change Variation année/année	Units Unités	Year/year change Variation année/année	Units Unités	Year/year change Variation année/année	
No. Nbre	%	No. Nbre	%	No. Nbre	%	No. Nbre	%	
								<b>2000</b>
1,295	-2.8	x	x	x	x	1,208	15.7	Terre-Neuve-et-Labrador
254	7.2	x	x	x	x	237	4.4	Île-du-Prince-Édouard
2,853	12.6	2,147	14.4	163	12.4	2,310	14.3	Nouvelle-Écosse
2,406	5.8	2,485	19.5	107	9.2	2,592	19.0	Nouveau-Brunswick
26,136	6.3	15,134	0.5	1,901	13.0	17,035	1.7	Québec
41,664	13.1	36,248	8.1	3,551	14.6	39,799	8.6	Ontario
2,081	1.0	3,115	1.6	160	5.3	3,275	1.8	Manitoba
1,738	17.9	2,832	7.6	101	-9.8	2,933	6.8	Saskatchewan
7,292	-1.6	13,551	13.0	707	-6.9	14,258	11.8	Alberta
10,802	4.2	11,007	15.1	1,636	11.9	12,643	14.6	Colombie-Britannique <sup>1</sup>
<b>96,521</b>	<b>8.3</b>	<b>87,866</b>	<b>8.5</b>	<b>8,424</b>	<b>11.0</b>	<b>96,290</b>	<b>8.7</b>	<b>Canada</b>
								<b>2001</b>
1,130	-12.7	x	x	x	x	996	-17.5	Terre-Neuve-et-Labrador
208	-18.1	x	x	x	x	232	-2.1	Île-du-Prince-Édouard
2,369	-17.0	2,059	-4.1	227	39.3	2,286	-1.0	Nouvelle-Écosse
1,975	-17.9	1,951	-21.5	169	57.9	2,120	-18.2	Nouveau-Brunswick
25,960	-0.7	15,176	0.3	2,287	20.3	17,463	2.5	Québec
41,344	-0.8	32,362	-10.7	3,832	7.9	36,194	-9.1	Ontario
1,956	-6.0	3,019	-3.1	132	-17.5	3,151	-3.8	Manitoba
1,656	-4.7	2,854	0.8	146	44.6	3,000	2.3	Saskatchewan
7,867	7.9	13,937	2.8	793	12.2	14,730	3.3	Alberta
10,017	-7.3	9,846	-10.5	1,450	-11.4	11,296	-10.7	Colombie-Britannique <sup>1</sup>
<b>94,482</b>	<b>-2.1</b>	<b>82,263</b>	<b>-6.4</b>	<b>9,205</b>	<b>9.3</b>	<b>91,468</b>	<b>-5.0</b>	<b>Canada</b>
								<b>2002</b>
1,508	33.5	x	x	x	x	1,200	20.5	Terre-Neuve-et-Labrador
285	37.0	x	x	x	x	253	9.1	Île-du-Prince-Édouard
2,970	25.4	2,156	4.7	299	31.7	2,455	7.4	Nouvelle-Écosse
2,301	16.5	2,313	18.6	191	13.0	2,504	18.1	Nouveau-Brunswick
30,465	17.4	15,506	2.2	3,063	33.9	18,569	6.3	Québec
43,903	6.2	37,653	16.3	5,307	38.5	42,960	18.7	Ontario
2,537	29.7	3,710	22.9	233	76.5	3,943	25.1	Manitoba
1,916	15.7	3,175	11.2	199	36.3	3,374	12.5	Saskatchewan
9,817	24.8	16,227	16.4	1,196	50.8	17,423	18.3	Alberta
13,157	31.3	12,262	24.5	2,284	57.5	14,546	28.8	Colombie-Britannique <sup>1</sup>
<b>108,859</b>	<b>15.2</b>	<b>94,266</b>	<b>14.6</b>	<b>12,961</b>	<b>40.8</b>	<b>107,227</b>	<b>17.2</b>	<b>Canada</b>

<sup>1</sup> Pour des raisons de confidentialité, les données du Yukon, des Territoires du Nord-Ouest et Nunavut sont incluses dans celles de la Colombie-Britannique. Les pourcentages indiquent la variation d'une année à l'autre.

Table 7

**Year to Date Provincial Sales of New Motor Vehicles, by Type and Origin, in Dollars, 2000-2002  
January-February**

Province	Total		Passenger Cars Voitures particulières					
			North America Amérique du Nord		Japan Japon		Other Countries Autres pays	
	Sales	Year/year change	Sales	Year/year change	Sales	Year/year change	Sales	Year/year change
	Ventes	Variation année/ année	Ventes	Variation année/ année	Ventes	Variation année/ année	Ventes	Variation année/ année
	'000\$	%	'000\$	%	'000\$	%	'000\$	%
<b>2000</b>								
Newfoundland and Labrador	65,427	11.0	21,689	-6.2	x	x	x	x
Prince Edward Island	13,245	12.4	4,711	11.3	x	x	x	x
Nova Scotia	141,022	14.4	52,308	11.0	5,613	12.3	5,475	78.3
New Brunswick	147,145	14.2	45,959	3.7	x	x	x	x
Quebec	1,203,339	4.6	409,591	0.3	74,632	1.7	104,475	66.5
Ontario	2,491,894	12.3	808,786	12.0	95,763	24.6	156,437	44.9
Manitoba	171,282	-0.4	41,779	-1.3	4,454	26.5	3,962	77.4
Saskatchewan	150,665	16.1	37,808	18.8	2,681	44.1	1,843	18.3
Alberta	733,732	11.6	156,044	-1.2	13,914	39.5	16,647	32.7
British Columbia <sup>1</sup>	740,940	16.1	197,267	0.8	30,951	38.4	47,268	35.1
<b>Canada</b>	<b>5,858,692</b>	<b>10.8</b>	<b>1,775,942</b>	<b>5.9</b>	<b>236,293</b>	<b>18.1</b>	<b>342,435</b>	<b>49.3</b>
<b>2001</b>								
Newfoundland and Labrador	54,780	-16.3	17,733	-18.2	x	x	x	x
Prince Edward Island	11,930	-9.9	3,790	-19.5	x	x	x	x
Nova Scotia	125,609	-10.9	41,380	-20.9	4,619	-17.7	7,078	29.3
New Brunswick	115,101	-21.8	33,536	-27.0	x	x	x	x
Quebec	1,177,162	-2.2	386,776	-5.6	77,795	4.2	115,609	10.7
Ontario	2,305,798	-7.5	787,419	-2.6	87,151	-9.0	177,246	13.3
Manitoba	166,908	-2.6	38,959	-6.7	3,963	-11.0	4,580	15.6
Saskatchewan	151,492	0.5	33,961	-10.2	2,579	-3.8	3,929	113.2
Alberta	747,563	1.9	159,739	2.4	16,219	16.6	24,957	49.9
British Columbia <sup>1</sup>	660,477	-10.9	176,337	-10.6	28,900	-6.6	55,207	16.8
<b>Canada</b>	<b>5,516,819</b>	<b>-5.8</b>	<b>1,679,630</b>	<b>-5.4</b>	<b>226,967</b>	<b>-3.9</b>	<b>399,314</b>	<b>16.6</b>
<b>2002</b>								
Newfoundland and Labrador	71,143	29.9	24,534	38.4	x	x	x	x
Prince Edward Island	14,594	22.3	4,943	30.4	x	x	x	x
Nova Scotia	147,344	17.3	53,718	29.8	5,600	21.2	7,984	12.8
New Brunswick	136,530	18.6	41,818	24.7	x	x	x	x
Quebec	1,356,604	15.2	433,907	12.2	114,771	47.5	138,318	19.6
Ontario	2,683,778	16.4	804,816	2.2	141,591	62.5	193,064	8.9
Manitoba	218,044	30.6	51,971	33.4	5,991	51.2	6,443	40.7
Saskatchewan	172,494	13.9	38,611	13.7	4,911	90.4	4,953	26.1
Alberta	913,590	22.2	203,046	27.1	26,538	63.6	28,345	13.6
British Columbia <sup>1</sup>	871,597	32.0	217,798	23.5	53,008	83.4	64,586	17.0
<b>Canada</b>	<b>6,585,717</b>	<b>19.4</b>	<b>1,875,165</b>	<b>11.6</b>	<b>361,337</b>	<b>59.2</b>	<b>454,956</b>	<b>13.9</b>

<sup>1</sup> For reasons of confidentiality, data for the Yukon, the Northwest Territories and Nunavut are have been included with the data for British Columbia. Percentage changes shown are year-over-year changes.



Tableau 7

**Ventes de véhicules automobiles neufs, chiffres cumulatifs, par genre, origine et province, en dollars, 2000-2002**  
**Janvier-février**

Passenger Cars Voitures particulières		Commercial Vehicles Véhicules utilitaires						Province
Total		North America Amérique du Nord		Overseas Outre-mer		Total		
Sales Ventes	Year/year change Variation année/ année	Sales Ventes	Year/year change Variation année/ année	Sales Ventes	Year/year change Variation année/ année	Sales Ventes	Year/year change Variation année/ année	
'000\$	%	'000\$	%	'000\$	%	'000\$	%	
<b>2000</b>								
27,521	-0.2	x	x	x	x	37,907	20.9	Terre-Neuve-et-Labrador
5,640	11.4	x	x	x	x	7,604	13.1	Île-du-Prince-Édouard
63,394	14.9	72,152	13.4	5,476	21.5	77,628	14.0	Nouvelle-Écosse
53,814	6.9	89,914	19.3	3,418	9.2	93,331	18.9	Nouveau-Brunswick
588,698	8.1	551,971	0.7	62,670	8.3	614,640	1.4	Québec
1,060,986	17.0	1,302,062	9.0	128,846	10.4	1,430,909	9.1	Ontario
50,195	4.4	115,644	-2.2	5,443	-1.6	121,087	-2.2	Manitoba
42,332	20.1	104,696	15.6	3,639	-6.6	108,334	14.6	Saskatchewan
186,605	3.4	520,653	15.9	26,473	-4.3	547,125	14.7	Alberta
275,485	8.9	404,276	22.0	61,179	13.8	465,456	20.8	Colombie-Britannique <sup>1</sup>
<b>2,354,670</b>	<b>11.8</b>	<b>3,203,912</b>	<b>10.2</b>	<b>300,110</b>	<b>8.9</b>	<b>3,504,021</b>	<b>10.1</b>	<b>Canada</b>
<b>2001</b>								
24,050	-12.6	x	x	x	x	30,730	-18.9	Terre-Neuve-et-Labrador
4,427	-21.5	x	x	x	x	7,503	-1.3	Île-du-Prince-Édouard
53,077	-16.3	65,398	-9.4	7,133	30.3	72,532	-6.6	Nouvelle-Écosse
43,031	-20.0	67,117	-25.4	4,953	44.9	72,071	-22.8	Nouveau-Brunswick
580,181	-1.4	524,527	-5.0	72,454	15.6	596,981	-2.9	Québec
1,051,815	-0.9	1,120,683	-13.9	133,299	3.5	1,253,983	-12.4	Ontario
47,503	-5.4	114,899	-0.6	4,506	-17.2	119,406	-1.4	Manitoba
40,469	-4.4	106,308	1.5	4,715	29.6	111,023	2.5	Saskatchewan
200,914	7.7	518,916	-0.3	27,731	4.8	546,647	-0.1	Alberta
260,445	-5.5	348,514	-13.8	51,519	-15.8	400,033	-14.1	Colombie-Britannique <sup>1</sup>
<b>2,305,911</b>	<b>-2.1</b>	<b>2,899,648</b>	<b>-9.5</b>	<b>311,259</b>	<b>3.7</b>	<b>3,210,908</b>	<b>-8.4</b>	<b>Canada</b>
<b>2002</b>								
32,606	35.6	x	x	x	x	38,537	25.4	Terre-Neuve-et-Labrador
6,530	47.5	x	x	x	x	8,064	7.5	Île-du-Prince-Édouard
67,302	26.8	70,984	8.5	9,058	27.0	80,041	10.4	Nouvelle-Écosse
52,350	21.7	78,193	16.5	5,986	20.9	84,179	16.8	Nouveau-Brunswick
686,996	18.4	569,387	8.6	100,221	38.3	669,608	12.2	Québec
1,139,472	8.3	1,357,371	21.1	186,935	40.2	1,544,307	23.2	Ontario
64,405	35.6	145,866	27.0	7,772	72.5	153,638	28.7	Manitoba
48,474	19.8	117,508	10.5	6,512	38.1	124,020	11.7	Saskatchewan
257,930	28.4	613,896	18.3	41,763	50.6	655,659	19.9	Alberta
335,392	28.8	452,866	29.9	83,339	61.8	536,204	34.0	Colombie-Britannique <sup>1</sup>
<b>2,691,458</b>	<b>16.7</b>	<b>3,447,071</b>	<b>18.9</b>	<b>447,187</b>	<b>43.7</b>	<b>3,894,258</b>	<b>21.3</b>	<b>Canada</b>

<sup>1</sup> Pour des raisons de confidentialité, les données du Yukon, des Territoires du Nord-Ouest et Nunavut sont incluses dans celles de la Colombie-Britannique. Les pourcentages indiquent la variation d'une année à l'autre.

Table 8

Annual Sales of New Motor Vehicles,  
by Type and Origin, in Units and Dollars,  
Canada, 1979-2001

Tableau 8

Ventes annuelles de véhicules automobiles neufs,  
selon le genre et l'origine, en nombre d'unités et  
en dollars, Canada, 1979-2001

Year Année	Total	Passenger Cars Voitures particulières			Commercial vehicles Véhicules utilitaires			
		Total	North America Amérique du Nord	Japan Japon	Other countries Autres pays	Total	North America Amérique du Nord	Overseas Outre mer
No. – Nbre								
1979	1,396,402	1,003,008	863,554	79,879	59,575	393,394	381,562	11,832
1980	1,263,807	932,060	740,767	138,107	53,186	331,747	310,273	21,474
1981	1,190,882	904,195	646,942	207,639	49,614	286,687	250,775	35,912
1982	920,902	713,481	489,435	178,174	45,872	207,421	166,986	40,435
1983	1,081,088	843,318	625,088	176,525	41,705	237,770	192,609	45,161
1984	1,283,502	971,210	724,932	171,204	75,074	312,292	273,604	38,688
1985	1,530,410	1,137,216	794,965	199,221	143,030	393,194	344,871	48,323
1986	1,515,920	1,095,313	761,169	203,304	130,840	420,607	368,423	52,184
1987	1,533,637	1,065,093	700,930	243,288	120,875	468,544	417,189	51,355
1988	1,565,501	1,056,310	724,733	243,835	87,742	509,191	459,777	49,414
1989	1,483,875	988,134	675,340	239,548	73,246	495,741	422,398	73,343
1990	1,317,869	884,564	580,397	239,603	64,564	433,305	361,403	71,902
1991	1,287,790	873,184	573,297	237,701	62,186	414,606	347,671	66,935
1992	1,227,419	798,023	503,460	236,675	57,888	429,396	370,422	58,974
1993	1,192,934	739,049	493,759	196,310	48,980	453,885	402,112	51,773
1994	1,260,056	748,666	573,361	129,547	45,759	511,390	475,444	35,946
1995	1,166,535	670,190	553,265	71,493	45,432	496,345	469,590	26,755
1996	1,204,557	660,769	572,581	47,901	40,287	543,788	517,738	26,050
1997	1,424,380	738,550	629,488	66,297	42,765	685,830	628,214	57,616
1998	1,428,932	740,809	590,667	98,275	51,867	688,123	627,256	60,867
1999	1,542,041	806,450	625,292	103,016	78,142	735,591	672,444	63,147
2000	1,587,561	849,171	640,856	106,937	101,378	738,390	669,492	68,898
2001 <sup>f</sup>	1,597,964	868,633	619,810	122,998	125,825	729,331	647,987	81,344
\$'000								
1979	11,481,982	7,344,174	6,355,127	510,213	478,834	4,137,808	4,053,773	84,035
1980	11,378,604	7,517,901	6,069,407	914,142	534,352	3,860,703	3,698,247	162,456
1981	11,918,395	8,272,529	6,033,437	1,622,711	616,381	3,645,866	3,334,406	311,460
1982	9,823,971	7,037,564	4,856,340	1,551,269	629,955	2,786,407	2,423,014	363,393
1983	12,196,326	9,041,376	6,700,490	1,688,571	652,315	3,154,950	2,728,842	426,108
1984	15,679,760	11,138,931	8,176,591	1,928,031	1,034,309	4,540,829	4,136,482	404,347
1985	19,890,119	13,707,637	9,545,156	2,325,922	1,836,559	6,182,482	5,641,518	540,964
1986	21,841,550	14,669,730	9,856,684	2,811,893	2,001,153	7,171,820	6,441,827	729,993
1987	24,471,752	15,748,410	10,031,338	3,567,223	2,149,849	8,723,342	7,930,138	793,204
1988	26,865,327	16,709,476	11,080,866	3,784,902	1,843,708	10,155,851	9,369,528	786,323
1989	26,959,378	16,541,801	11,034,684	3,887,341	1,619,774	10,417,577	9,059,482	1,358,095
1990	24,888,751	15,245,831	9,784,293	4,015,958	1,445,580	9,642,918	8,210,502	1,432,416
1991	22,855,626	14,103,545	9,038,584	3,789,001	1,275,960	8,752,081	7,503,659	1,248,422
1992	23,484,453	13,691,747	8,450,515	4,053,784	1,187,448	9,792,706	8,613,980	1,178,726
1993	24,630,368	13,278,183	8,620,651	3,560,912	1,096,620	11,352,185	10,227,081	1,125,104
1994	27,893,795	14,182,894	10,595,001	2,346,168	1,241,727	13,710,902	12,846,447	864,453
1995	28,168,806	13,882,004	11,070,368	1,492,451	1,319,184	14,286,804	13,544,980	741,824
1996	31,485,777	14,510,882	12,062,092	1,118,289	1,330,501	16,974,894	16,115,584	859,309
1997	38,986,224	16,836,615	13,809,161	1,519,604	1,507,852	22,149,610	20,341,263	1,808,346
1998	40,255,777	17,054,244	13,101,703	2,110,330	1,842,211	23,201,534	21,165,239	2,036,296
1999	45,317,914	19,017,278	14,138,902	2,246,522	2,631,853	26,300,638	24,055,653	2,244,986
2000	46,930,514	20,790,660	15,089,665	2,431,251	3,269,743	26,139,852	23,745,933	2,393,922
2001 <sup>f</sup>	46,886,252	21,168,628	14,575,745	2,882,386	3,710,497	25,717,623	22,958,458	2,759,162

Table 9

Canada, Seasonally Adjusted Monthly Sales of New Motor Vehicles, by Type and Origin, in Units, 2000-2002

Tableau 9

Canada, ventes mensuelles désaisonnalisées de véhicules automobiles neufs, selon le genre et l'origine, en nombre d'unités, 2000-2002

Period Période	Total		Passenger Cars Voitures particulières				Commercial véhicules Véhicules utilitaires	
	Units Unités	Month/month change Variation mois/mois	North America Amérique du Nord		Overseas Outre-mer		Units Unités	Month/month change Variation mois/mois
	No. Nbre	%	No. Nbre	%	No. Nbre	%	No. Nbre	%
<b>2000</b>								
January <sup>f</sup> - Janvier <sup>f</sup>	130,030	-7.5	51,030	-14.4	17,262	-0.9	61,738	-2.8
February <sup>f</sup> - Février <sup>f</sup>	131,177	0.9	53,301	4.5	16,479	-4.5	61,397	-0.6
March <sup>f</sup> - Mars <sup>f</sup>	135,974	3.7	55,649	4.4	17,823	8.2	62,502	1.8
April <sup>f</sup> - Avril <sup>f</sup>	131,686	-3.2	54,206	-2.6	17,033	-4.4	60,447	-3.3
May <sup>f</sup> - Mai <sup>f</sup>	131,265	-0.3	52,484	-3.2	16,758	-1.6	62,024	2.6
June <sup>f</sup> - Juin <sup>f</sup>	132,642	1.0	51,371	-2.1	16,538	-1.3	64,732	4.4
July <sup>f</sup> - Juillet <sup>f</sup>	132,644	0.0	53,127	3.4	16,987	2.7	62,530	-3.4
August <sup>f</sup> - Août <sup>f</sup>	138,255	4.2	55,732	4.9	18,016	6.1	64,506	3.2
September <sup>f</sup> - Septembre <sup>f</sup>	142,904	3.4	57,623	3.4	18,870	4.7	66,411	3.0
October <sup>f</sup> - Octobre <sup>f</sup>	126,789	-11.3	52,805	-8.4	17,644	-6.5	56,341	-15.2
November <sup>f</sup> - Novembre <sup>f</sup>	127,014	0.2	51,462	-2.5	17,585	-0.3	57,967	2.9
December <sup>f</sup> - Décembre <sup>f</sup>	127,180	0.1	52,067	1.2	17,320	-1.5	57,794	-0.3
<b>2001</b>								
January <sup>f</sup> - Janvier <sup>f</sup>	127,673	0.4	50,317	-3.4	18,541	7.0	58,816	1.8
February <sup>f</sup> - Février <sup>f</sup>	124,886	-2.2	48,687	-3.2	18,467	-0.4	57,733	-1.8
March <sup>f</sup> - Mars <sup>f</sup>	127,006	1.7	49,539	1.7	18,719	1.4	58,748	1.8
April <sup>f</sup> - Avril <sup>f</sup>	132,959	4.7	51,317	3.6	19,828	5.9	61,814	5.2
May <sup>f</sup> - Mai <sup>f</sup>	131,584	-1.0	51,997	1.3	21,108	6.5	58,480	-5.4
June <sup>f</sup> - Juin <sup>f</sup>	132,671	0.8	52,201	0.4	20,844	-1.3	59,626	2.0
July <sup>f</sup> - Juillet <sup>f</sup>	132,304	-0.3	51,956	-0.5	20,988	0.7	59,360	-0.4
August <sup>f</sup> - Août <sup>f</sup>	133,928	1.2	51,650	-0.6	21,654	3.2	60,624	2.1
September <sup>f</sup> - Septembre <sup>f</sup>	129,589	-3.2	49,861	-3.5	21,777	0.6	57,951	-4.4
October <sup>f</sup> - Octobre <sup>f</sup>	134,355	3.7	51,772	3.8	21,804	0.1	60,779	4.9
November <sup>f</sup> - Novembre <sup>f</sup>	144,645	7.7	54,424	5.1	22,679	4.0	67,543	11.1
December <sup>f</sup> - Décembre <sup>f</sup>	146,363	1.2	56,089	3.1	22,416	-1.2	67,858	0.5
<b>2002</b>								
January <sup>f</sup> - Janvier <sup>f</sup>	147,041	0.5	55,457	-1.1	23,424	4.5	68,160	0.4
February <sup>p</sup> - Février <sup>p</sup>	146,386	-0.4	54,205	-2.3	23,724	1.3	68,457	0.4
March - Mars								
April - Avril								
May - Mai								
June - Juin								
July - Juillet								
August - Août								
September - Septembre								
October - Octobre								
November - Novembre								
December - Décembre								

Percentage changes shown are month over month changes.

Les pourcentages indiquent la variation d'un mois à l'autre.

Table 10

## Seasonally Adjusted Monthly Sales of New Motor Vehicles, by Province, in Units, 2000-2002

Period	Canada	Newfoundland and Labrador Terre-Neuve- et-Labrador	Prince Edward Island Île-du-Prince- Édouard	Nova Scotia Nouvelle- Écosse	New Brunswick Nouveau- Brunswick
Units - Unités					
<b>2000</b>					
Janvier <sup>r</sup>	130,030	2,176	389	3,704	3,522
Février <sup>r</sup>	131,177	1,972	400	3,823	3,660
Mars <sup>r</sup>	135,974	2,049	383	3,881	3,627
Avril <sup>r</sup>	131,686	2,020	404	3,833	3,287
Mai <sup>r</sup>	131,265	1,672	431	3,441	3,243
Juin <sup>r</sup>	132,642	2,026	469	3,851	3,483
Juillet <sup>r</sup>	132,644	1,898	373	3,548	3,266
Août <sup>r</sup>	138,255	2,099	397	3,644	3,478
Septembre <sup>r</sup>	142,904	2,094	452	3,807	3,727
Octobre <sup>r</sup>	126,789	1,876	390	3,571	3,101
Novembre <sup>r</sup>	127,014	2,001	418	3,470	3,333
Décembre <sup>r</sup>	127,180	1,976	396	3,579	3,062
<b>2001</b>					
Janvier <sup>r</sup>	127,673	1,852	391	3,621	2,991
Février <sup>r</sup>	124,886	1,677	323	3,250	2,915
Mars <sup>r</sup>	127,006	2,005	371	3,440	3,055
Avril <sup>r</sup>	132,959	1,990	388	3,594	3,341
Mai <sup>r</sup>	131,584	1,967	371	3,678	3,202
Juin <sup>r</sup>	132,671	2,233	373	3,476	3,148
Juillet <sup>r</sup>	132,304	2,034	380	3,617	3,071
Août <sup>r</sup>	133,928	2,146	408	3,651	3,138
Septembre <sup>r</sup>	129,589	2,047	394	3,335	3,060
Octobre <sup>r</sup>	134,355	2,170	392	3,724	3,376
Novembre <sup>r</sup>	144,645	2,281	429	4,024	3,487
Décembre <sup>r</sup>	146,363	2,247	415	3,901	3,400
<b>2002</b>					
Janvier <sup>r</sup>	147,041	2,244	436	3,979	3,576
Février <sup>p</sup>	146,386	2,246	434	3,896	3,485
Mars					
Avril					
Mai					
Juin					
Juillet					
Août					
Septembre					
Octobre					
Novembre					
Décembre					

<sup>1</sup> For reasons of confidentiality, data for the Yukon, the Northwest Territories and Nunavut are have been included with the data for British Columbia.

Tableau 10

## Ventes mensuelles désaisonnalisées de véhicules automobiles neufs, par province, en nombre d'unités, 2000-2002

Québec	Ontario	Manitoba	Saskatchewan	Alberta	British Columbia <sup>1</sup> Colombie-Britannique <sup>1</sup>	Période
Units - Unités						
<b>2000</b>						
32,241	54,086	3,434	2,979	13,580	13,920	Janvier <sup>r</sup>
30,690	55,939	3,617	3,104	14,164	13,807	Février <sup>r</sup>
34,947	56,753	3,725	2,972	14,138	13,499	Mars <sup>r</sup>
31,939	54,067	3,543	3,054	15,027	14,512	Avril <sup>r</sup>
31,808	55,105	3,383	3,087	14,866	14,229	Mai <sup>r</sup>
32,382	56,687	3,508	3,175	14,294	12,767	Juin <sup>r</sup>
32,738	55,253	3,725	3,223	14,709	13,912	Juillet <sup>r</sup>
34,056	57,829	3,766	3,296	15,359	14,330	Août <sup>r</sup>
34,827	61,122	3,792	3,212	15,693	14,179	Septembre <sup>r</sup>
32,275	50,552	3,482	2,858	14,674	14,010	Octobre <sup>r</sup>
31,628	52,085	3,252	2,808	14,229	13,790	Novembre <sup>r</sup>
30,845	51,341	3,439	2,914	14,812	14,815	Décembre <sup>r</sup>
<b>2001</b>						
31,768	52,532	3,481	3,054	14,904	13,078	Janvier <sup>r</sup>
31,713	51,842	3,156	3,053	14,299	12,658	Février <sup>r</sup>
31,999	50,951	3,332	3,080	15,014	13,759	Mars <sup>r</sup>
33,567	53,430	3,761	3,182	15,479	14,226	Avril <sup>r</sup>
32,936	52,586	3,678	3,181	15,303	14,682	Mai <sup>r</sup>
33,134	53,491	3,439	3,107	16,005	14,265	Juin <sup>r</sup>
32,291	53,674	3,546	3,058	15,823	14,809	Juillet <sup>r</sup>
33,361	53,698	3,608	3,225	15,753	14,941	Août <sup>r</sup>
32,246	52,934	3,544	3,126	15,372	13,530	Septembre <sup>r</sup>
33,114	53,749	3,762	3,167	16,028	14,874	Octobre <sup>r</sup>
35,150	58,391	4,040	3,562	17,251	16,030	Novembre <sup>r</sup>
36,478	60,023	3,956	3,559	16,631	15,753	Décembre <sup>r</sup>
<b>2002</b>						
36,179	58,699	4,160	3,406	17,657	16,705	Janvier <sup>r</sup>
35,339	58,684	4,322	3,532	17,799	16,649	Février <sup>p</sup>
						Mars
						Avril
						Mai
						Juin
						Juillet
						Août
						Septembre
						Octobre
						Novembre
						Décembre

<sup>1</sup> Pour des raisons de confidentialité, les données du Yukon, des Territoires du Nord-Ouest et Nunavut sont incluses dans celles de la Colombie-Britannique.

**ELECTRONIC PUBLICATIONS AVAILABLE AT** | **PUBLICATIONS ÉLECTRONIQUES DISPONIBLES À**  
**[www.statcan.ca](http://www.statcan.ca)**



## Appendix I

### Scope of the survey

The interest in and need for detailed statistics on the automobile industry arose years ago, when the industry began playing a prominent role in the Canadian economy. For over 50 years, Statistics Canada has been collecting and disseminating statistical information on the retail sales<sup>1</sup> of new motor vehicles. Not only are these statistics required to produce estimates of Canadian consumer spending for the national accounts and the gross domestic product, but they have also served and continue to serve as one of the most important, most often requested indicators of the health of Canada's economy.<sup>2</sup>

However, estimates of the total retail sales volume of new motor vehicles were not sufficient to meet the incessant demand for more information. There came an increasing need for data on the characteristics of the fleet of new vehicles sold at retail, either to learn more about the preferences of Canadian consumers or to assess the penetration of the Canadian market by major foreign manufacturers. Statistics on new motor vehicle sales were expanded in the early 1970s to provide separate figures for Japanese vehicle sales.

The statistics in this report cover exclusively retail sales of new motor vehicles within Canada's borders. Data are derived from a postal survey (a census - see the methodology section at the end of the report for more details).

Other statistics connected with the automobile industry (sales of new and used car dealers, auto parts and accessories stores and so on) are available on the monthly **Retail Trade** survey (Catalogue No. 63-005). For further information, please contact the Marketing and Client Services Unit, Distributive Trades Division, Statistics Canada, Ottawa, K1A 0T6, (Telephone: 613-951-3549 or toll free at 1-877-421-3067).

## Appendice I

### Champ de l'enquête

L'intérêt et la nécessité de recueillir des données statistiques détaillées sur l'industrie de l'automobile s'est manifesté, il y a plusieurs années, alors que ce grand secteur d'activité commençait à occuper une place prédominante au sein de l'économie canadienne. En effet, depuis plus de 50 ans déjà, Statistique Canada collecte et diffuse des informations de nature statistique sur la vente au détail<sup>1</sup> de véhicules automobiles neufs. Ces statistiques ont non seulement été nécessaires à l'estimation des dépenses des consommateurs canadiens lors de l'établissement des comptes nationaux et au calcul du produit intérieur brut, mais elles ont également constitué et sont toujours d'ailleurs, l'un des indicateurs de la vitalité de l'économie canadienne des plus importants et des plus sollicités.<sup>2</sup>

L'estimation du volume total des ventes au détail de véhicules automobiles neufs n'aura toutefois pas suffi à satisfaire entièrement la demande incessante de renseignements. Les préoccupations se sont faites de plus en plus croissantes afin de mieux connaître les caractéristiques du stock de véhicules neufs vendus au détail, soit pour mieux saisir la structure de préférence des consommateurs canadiens ou soit pour évaluer le taux de pénétration des grands constructeurs étrangers sur le marché canadien. Au début des années 1970, les statistiques sur les ventes de véhicules automobiles neufs élargissaient son champ d'action pour mieux cibler les ventes des véhicules d'origine japonaise.

Les résultats regroupés dans cette publication ne concernent qu'exclusivement la vente au détail de véhicules automobiles neufs à l'intérieur des limites du territoire canadien. Ces statistiques sont obtenues à partir d'une enquête statistique postale (un recensement, voir la section sur la méthodologie à la fin du présent bulletin pour plus de détails).

D'autres statistiques (les ventes des vendeurs d'automobiles neuves et d'occasion, des magasins de pièces et d'accessoires d'automobiles, etc...) reliées au secteur de l'automobile sont aussi disponibles à partir de l'enquête sur le **Commerce de détail** (n° 63-005 au catalogue). Pour obtenir plus d'information, communiquez avec l'unité de marketing et services à la clientèle, division de la statistique du commerce, Statistique Canada, Ottawa, K1A 0T6, (téléphone: 613-951-3549 ou sans frais au 1-877-421-3067).

<sup>1</sup> According to the 1980 Standard Industrial Classification Manual, «establishments included in retail trade are those primarily engaged in retail dealing, i.e., buying commodities for resale to the general public for personal or household consumption...»

<sup>2</sup> The new motor vehicle sales series is one of ten statistical series making up the leading indicator developed by Statistics Canada for current economic analysis purposes.

<sup>1</sup> D'après le manuel de la Classification types des industries, 1980 «les établissements dont l'activité principale est le commerce de détail achètent des marchandises dans le but de les revendre au public pour usage personnel ou ménager(...)».

<sup>2</sup> La série statistique sur les ventes de véhicules automobiles neufs est l'une des dix séries composant l'indicateur avancé développé par Statistique Canada pour l'analyse de la conjoncture économique.

## Definitions

### Commercial Vehicles

Commercial vehicles include light and heavy trucks, minivans, sport utility vehicles, vans, coaches and buses, regardless of their intended use.

### Passenger Car

The term passenger car refers to all vehicles whose primary function is to carry passengers, excluding those vehicles classified as a commercial vehicle (see definition above). Passenger cars also include cars used for commercial purposes, i.e. taxis, auto rentals and other car fleets.

### Country of Origin

New motor vehicles fall into two categories defined on the basis of origin: those manufactured in North America and those manufactured overseas. The latter are imported in a fully assembled state from countries other than the United States or Mexico. All passenger cars and commercial vehicles assembled in Canada, Mexico and the United States and sold in Canada classified are as North American manufactured vehicles.

### Motor Vehicle Sales - Units

The number of new motor vehicles sold in Canada.

### Motor Vehicle Sales - Dollars

Net sales refers to the selling price to the consumer, i.e., manufacturer's invoice price plus estimated dealer's markup, including charges for standard and optional accessories. Sales taxes are excluded.

### Average Price of Passenger Cars

The average price is obtained by dividing the total dollar sales by the number of units sold. Therefore, changes in the average price reflect variations in the models sold as well as price changes. For example, an increase in the average price for passenger cars may reflect both a shift to more expensive models as well as price increases.

## Définitions

### Véhicules utilitaires

Les véhicules utilitaires comprennent les camions légers et lourds, les mini-fourgonnettes, les véhicules d'utilité sportive, les fourgonnettes, les auto-cars et les autobus, indépendamment de l'usage que l'on compte en faire.

### Voitures particulières

Par voitures particulières, on entend tout véhicule dont la fonction principale est de transporter des passagers, à l'exception des véhicules déjà classifiés comme véhicules utilitaires (voir définition ci-haut). Les voitures particulières comprennent aussi les véhicules qui servent à des fins commerciales, c.-à-d., les taxis, les véhicules destinés à la location et autres parcs automobiles.

### Autres pays d'origine

L'origine des véhicules automobiles neufs nous permet de distinguer entre les véhicules construits en Amérique du Nord et ceux fabriqués outre-mer. Ces derniers sont importés assemblés (tels quels) par d'autres pays que les États-Unis ou le Mexique. Statistique Canada traite comme véhicules de construction domestique, les voitures particulières et les véhicules utilitaires montés au Canada, au Mexique et aux États-Unis et vendus au Canada.

### Les ventes de véhicules automobiles en unités

Le nombre de véhicules automobiles neufs vendus au Canada.

### Les ventes de véhicules automobiles en dollars

Les ventes mesurées en dollars représentent le prix de vente au consommateur, c'est-à-dire, le montant de la facture du constructeur augmenté de la marge bénéficiaire du concessionnaire, y compris le coût des accessoires de série et facultatifs. Les taxes de ventes ne sont pas incluses.

### Prix moyen des voitures particulières

Le prix moyen est obtenu en divisant les ventes totales en dollars par le nombre d'unités vendues. Par conséquent, les changements dans le prix moyen reflètent les variations dans les modèles vendus ainsi que les changements dans les prix. Par exemple, une augmentation dans le prix moyen des voitures particulières peut refléter l'achat de modèles plus dispendieux aussi bien que l'augmentation dans les prix.



## Data Quality and Methodology

This survey is a census of all motor vehicle **manufacturers and importers** known to be active in Canada (a complete list of respondents is provided at the end of this report).

The value of sales is reported at selling price to consumer (i.e. the manufacturer's invoice price plus estimated dealer's markup, charges for standard equipment and options, less provincial sales tax and federal goods and services tax (G.S.T.) and harmonized sales tax (H.S.T.).

The response rate for this survey is generally 100%. Minimal estimation is required so there is little bias resulting from non-response introduced in these data.

All attempts have been made to minimize the non-sampling errors: the questionnaires used in the survey have been carefully designed to minimize different interpretations; detailed acceptance testing has been carried out for the different stages of editing and processing.

## Data Confidentiality

Statistics Canada is prohibited by law from publishing any statistics which would divulge information relating to any identifiable business without the previous consent in writing of that business.<sup>3</sup> The disclosure of data likely to reveal specific information on the activity of a particular company is systematically and rigorously controlled and regulated to prevent the publication or disclosure of any information deemed confidential. The rules regarding confidentiality are therefore applied in such a way that no data are shown for cells (or statistical units). If information is withheld for reasons of confidentiality an «X» will appear in the appropriate cell of this publication.

Another way of preserving data confidentiality without having to enter an «X» is to combine (consolidate) the information **from selected regions** (or selected cells) for the same item. The data in question can be aggregated and published in a less detailed, but still confidential, form.

## Qualité des données et méthodologie

Cette enquête se veut une enquête exhaustive menée auprès de tout l'ensemble connu des **constructeurs** d'automobiles ainsi que des **importateurs** de véhicules automobiles exerçant leurs activités sur le territoire canadien (la liste complète des enquêtés figure à la fin de ce catalogue).

Les montants des ventes déclarés comprennent le prix de vente au consommateur (c.-à-d., le montant de la facture du constructeur augmenté de la marge bénéficiaire et doivent aussi inclure le coût des accessoires de série et facultatifs tout en omettant la taxe de vente provinciale et la taxe fédérale sur les produits et services (T.P.S.) et la taxe de vente harmonisée (T.V.H.).

Le taux de réponse est généralement de 100% pour cette enquête et un minimum d'estimations y est requis. Les résultats souffrent peu du biais qu'entraîneraient des cas de non-réponse.

Tout a été mis en oeuvre afin de minimiser ce genre d'erreurs. Ainsi, les questionnaires ont été conçus avec soin afin de réduire au minimum le nombre d'interprétations éventuelles; les diverses étapes de vérification et de traitement ont fait l'objet de contrôles d'acceptation détaillés.

## Confidentialité des données

La loi interdit à Statistique Canada de diffuser au grand public des données qui pourraient servir à identifier une entreprise ou certaines de ses caractéristiques, sans avoir obtenu au préalable l'autorisation écrite de cette dernière.<sup>3</sup> Ainsi, le dévoilement de données susceptibles de révéler des renseignements précis sur l'activité d'une entreprise particulière est systématiquement contrôlé suivant des dispositions strictes, de telle sorte qu'aucun renseignement jugé secret ne soit publié ou divulgué. L'application des règles sur le caractère secret s'établit donc de manière à ce qu'aucune donnée ne soit révélée pour des cellules (ou unités statistiques). Si l'information doit être camouflée pour des fins de confidentialité, un «X» apparaîtra dans les cellules appropriées de cette publication.

Une autre façon de préserver le caractère confidentiel de l'information sans pour autant avoir à mettre des «X», consiste à grouper (consolider) **pour certaines régions** (ou certaines cellules) l'information d'un même poste. Il suffit alors d'agréger les données visées et de les présenter sous une forme moins détaillée mais qui respecte la consigne de confidentialité.

<sup>3</sup> See Section 17 of the Statistics Act (Chapter 5-19), entitled «Secrecy».

<sup>3</sup> Voir l'article 17, intitulé Secret, du chapitre 5-19 de la Loi sur la statistique.

## Seasonal Adjustment

Time series contain the elements essential to the description, explanation and forecasting of the behaviour of an economic phenomenon: «They are statistical records of the evolution of economic processes through time.»<sup>4</sup> In using time series to observe economic activity, economists and statisticians have identified four characteristic behavioural components: the long-term movement or trend, the cycle, the seasonal (variations) and the irregular (fluctuations). These movements are caused by various economic, natural or institutional factors. The **seasonal variations** occur periodically on a more or less regular basis over the course of the year as a result of seasonal changes in weather, statutory holidays and other events which occur at fairly regular intervals and thus have a major impact on the rate of economic activity.

In the interest of accurately interpreting the fundamental evolution of an economic phenomenon and producing forecasts of superior quality, Statistics Canada uses the X-11-ARIMA seasonal adjustment method<sup>5</sup> to seasonally adjust its time series. The ARIMA part of this method minimizes the impact of seasonal variations on the series and essentially consists of adding one year of estimated data onto each end of the original series before it is seasonally adjusted per se. The estimated data are derived from forecasts and back casts using ARIMA (Autoregressive Integrated Moving Average) models of the Box-Jenkins type.

The X-11 part of the X-11-ARIMA program uses primarily the ratio-to-moving average method to smooth the modified series and obtain a preliminary estimate of the trend-cycle, to calculate the ratios of the original series (fitted) to the estimates of the trend-cycle and to estimate the seasonal factors from these ratios. The final seasonal factors are produced only after these operations have been repeated several times. These procedures, used to determine the seasonal factors necessary to calculate the final seasonally adjusted data, are, since February 1983, executed every month instead of once a year. This permits us to update each month, the reference series from which we derive the final estimations of the seasonal factors employing the most current data available.

While seasonal adjustment permits a better understanding of the underlying trend-cycle of a series, the seasonally-adjusted series still contains an irregular component. Slight month-to-month variations in the seasonally adjusted series may be simple irregular movements; to get a better idea of the underlying trend, users must examine several months of seasonally adjusted series.

To assist the user, the Months of Cyclical Dominance number, MCD, is provided.<sup>6</sup> The MCD is the shortest monthly span for which a certain ratio becomes and remains less

<sup>4</sup> «A Note on the Seasonal adjustment of Economic Time Series,» Canadian Statistical Review, August 1974.

<sup>5</sup> For further information see the X-11-ARIMA/88 Seasonal Adjustment Method, by Estelle Bee Dagum, *Statistics Canada*.

<sup>6</sup> MCD = 5 for North American passenger cars.  
MCD = 3 or Overseas passenger cars.  
MCD = 6 for Commercial vehicles.

## Désaisonnalisation

Les séries temporelles ou chronologiques comportent les éléments essentiels à la description, l'explication et la prévision du comportement d'un phénomène économique. «Ce sont des dossiers statistiques de l'évolution des processus économiques dans le temps».<sup>4</sup> L'observation par les économistes et les statisticiens de l'activité économique à l'aide des séries temporelles a donc permis de distinguer quatre composantes principales du comportement des séries temporelles : la tendance à long terme, le mouvement cyclique, les variations saisonnières et les fluctuations irrégulières ou accidentelles. Ces mouvements sont causés par différents facteurs, soit économiques, naturels ou institutionnels. Les **variations saisonnières** sont les fluctuations périodiques plus ou moins régulières qui se produisent au cours d'une année en raison du cycle météorologique normal, des congés fixes et d'autres événements qui se répètent à intervalles avec une certaine régularité pour influencer de façon significative le taux d'activité.

Afin de favoriser l'interprétation exacte de l'évolution fondamentale d'un phénomène économique et de produire une meilleure prédiction, Statistique Canada rajuste les séries temporelles au moyen de la méthode de désaisonnalisation X-11-ARMMI<sup>5</sup> afin de justement minimiser l'impact des variations saisonnières sur les séries. La partie ARMMI de cette technique consiste essentiellement à ajouter une année de données estimées à chacune des deux extrémités de la série initiale avant de procéder à la désaisonnalisation proprement dite. Ces données estimées proviennent d'extrapolations prospectives et rétrospectives produites par des modèles ARMMI (modèles autorégressifs à moyennes mobiles intégrées) du type Box-Jenkins.

La partie X-11 du programme X-11-ARMMI fait surtout appel à la méthode de rapport aux moyennes mobiles pour effectuer le lissage de la série modifiée et obtenir une estimation provisoire de la tendance-cycle, pour calculer les rapports de la série initiale (ajustée) aux estimations de la tendance-cycle et pour estimer les facteurs saisonniers à partir de ces rapports. Les facteurs saisonniers définitifs ne sont produits que lorsque ces opérations ont été exécutées à plusieurs reprises. Ces étapes déterminant les facteurs saisonniers nécessaires au calcul des données désaisonnalisées finales, sont depuis février 1983, exécutées à chaque mois au lieu d'une seule fois par an. Il nous est donc possible de mettre à jour mensuellement les séries de référence desquelles on dérive les estimations finales des facteurs saisonniers, en employant les données les plus récentes disponibles.

Bien que la désaisonnalisation permette de mieux comprendre la tendance-cycle fondamentale d'une série, la série désaisonnalisée n'en contient pas moins une composante irrégulière. De légères variations d'un mois à l'autre dans la série désaisonnalisée peuvent n'être que de simples mouvements irréguliers; pour avoir une meilleure idée de la tendance fondamentale, les utilisateurs doivent donc examiner les séries désaisonnalisées d'un certain nombre de mois.

À cette fin, on retient l'usage des mois à dominance cyclique, ou MDC.<sup>6</sup> Il s'agit du plus petit nombre de mois pour lesquels un certain rapport devient et reste inférieur à l'unité; autrement dit, il

<sup>4</sup> La désaisonnalisation des séries temporelles économiques: quelques remarques; tiré de la Revue statistique du Canada, août 1974.

<sup>5</sup> Pour de plus amples informations voir La méthode de désaisonnalisation X-11-ARMMI/88, par Estelle Bee Dagum, *Statistique Canada*.

<sup>6</sup> MDC = 5 dans le cas des voitures particulières nord-américaines.  
MDC = 3 dans le cas des voitures particulières d'outre-mer.  
MDC = 6 dans le cas des véhicules utilitaires.

than one, that is, the ratio for which the absolute average percentage change of the trend-cycle of the seasonally adjusted series becomes greater than the absolute average per cent change of the irregular component. The MCD can be interpreted as the number of months over which a change in the seasonally adjusted series must move in a given direction before one can be reasonably certain that the trend-cycle of that series also has moved in the given direction. Clearly small MCD's are desirable and indicative of a smooth series. Applying a moving average to the seasonally adjusted data of MCD length tends to smooth irregular movements which may obscure the underlying trend-cycle. The MCD moving average provides a method of reducing all types of series to approximately the same degree of smoothness, whatever the size of the irregular component in the original series.

### Revision Procedures

Within a calendar year, the **seasonally adjusted** estimates are revised for the three months preceeding the reference period. Monthly **unadjusted** data are revised for the previous month, when new information is made available to Statistics Canada. In addition, **unadjusted** new motor vehicle sales are revised each year, for the latest year, in the **February** issue of this publication. At that time, monthly **seasonally adjusted** estimates for the latest three years of data are revised.

s'agit de la période pendant laquelle le taux de variation moyen absolu de la tendance-cycle de la série désaisonnalisée est supérieur à celui de la composante irrégulière. Le MDC peut être considéré comme le nombre de mois que doit durer un mouvement de la série désaisonnalisée dans une direction donnée avant qu'on puisse être raisonnablement certain que la tendance-cycle de la série évolue dans la même direction. Ainsi, un MDC peu élevé est souhaitable puisqu'il indique la présence d'une série lisse. L'application d'une moyenne mobile aux données désaisonnalisées de période égale au MDC, tend à lisser les mouvements irréguliers pouvant dissimuler la tendance-cycle fondamentale. La méthode de la moyenne mobile du MDC permet de réduire tous les genres de séries à peu près au même niveau de lissage, quelle que soit la taille de la composante irrégulière dans la série initiale.

### Procédures de révision

À l'intérieur d'une année civile, les estimés **désaisonnalisés** sont révisés pour les trois mois précédents la période de référence. Les données mensuelles **non désaisonnalisées** sont révisées pour le mois précédent, lorsque de nouvelles données sont mises à la disposition de Statistique Canada. De plus, les données **brutes** des ventes des véhicules automobiles neufs sont révisées une fois l'an, dans le numéro de **février**. Au même moment, les estimés mensuels **désaisonnalisés** sont révisés pour les trois dernières années.

**ELECTRONIC PUBLICATIONS AVAILABLE AT** | **PUBLICATIONS ÉLECTRONIQUES DISPONIBLES À**  
**[www.statcan.ca](http://www.statcan.ca)**



**APPENDIX II****List of North American Motor Vehicle Manufacturers**

B.M.W. Canada Inc.  
 Blue Bird Body Co.  
 DaimlerChrysler Canada Inc.  
 Ford Motor Company of Canada Limited  
 Freightliner of Canada Ltd.  
 General Motors of Canada Limited  
 Honda Canada Inc.  
 Hyundai Auto Canada Inc.  
 Kenworth Div., Paccar of Canada Ltd.  
 Mack Canada Inc.  
 Mazda Canada Inc.  
 Motor Coach Industries Limited  
 International Truck and Engine Corporation Canada  
 New Flyer Industries Ltd.  
 Nissan Canada Inc.

**List of Importers and Distributors of Overseas Manufactured Motor Vehicles****Japan - Japon**

General Motors of Canada Ltd.  
 Hino Diesel Trucks Canada Ltd.  
 Honda Canada Inc.  
 Mazda Canada Inc.  
 Nissan Canada Inc.  
 Subaru Canada Inc.  
 Suzuki Canada Inc.  
 Toyota Canada Inc.

**APPENDICE II****Répertoire des constructeurs nord-américains de véhicules automobiles**

Nova Bus Corp.  
 Orion Bus Industries Inc.  
 Peterbilt Div., Paccar of Canada Ltd.  
 Prévost Car Inc.  
 Sterling Heavy Duty Trucks  
 Subaru Canada Inc.  
 Suzuki Canada Inc.  
 Thomas Built Buses of Canada Ltd.  
 Toyota Canada Ltd.  
 Volkswagen Canada Inc.  
 Volvo Trucks Canada Inc  
 Western Star Trucks Inc.

**Répertoire des importateurs et distributeurs de véhicules construits outre-mer****Other Countries - Autres pays**

B.M.W. Canada Inc.  
 Daewoo Auto Canada Inc.  
 Ford Motor Company of Canada Limited  
 General Motors Canada Ltd.  
 Hyundai Auto Canada Inc.  
 Jaguar Canada Inc.  
 Kia Canada Inc.  
 Land Rover group Canada Inc  
 Mercedes-Benz Canada Inc.  
 Porsche Cars of Canada Ltd  
 Volkswagen Canada Inc.  
 Volvo Cars of Canada Ltd