



N° 63-008-XIF au catalogue

Commerce de gros

Août 2005



Statistique
Canada

Statistics
Canada

Canada

Comment obtenir d'autres renseignements

Toute demande de renseignements au sujet du présent produit ou au sujet de statistiques ou de services connexes doit être adressée à : Commerce de gros, Statistique Canada, Ottawa, Ontario, K1A 0T6 (téléphone : (613) 951-3549).

Pour obtenir des informations sur l'ensemble des données de Statistique Canada qui sont disponibles, veuillez composer l'un des numéros sans frais suivants. Vous pouvez également communiquer avec nous par courriel ou visiter notre site Web.

Service national de renseignements **1 800 263-1136**

Service national d'appareils de télécommunication pour les malentendants **1 800 363-7629**

Renseignements concernant le Programme des bibliothèques de dépôt **1 800 700-1033**

Télécopieur pour le Programme des bibliothèques de dépôt **1 800 889-9734**

Renseignements par courriel ***infostats@statcan.ca***

Site Web ***www.statcan.ca***

Renseignements sur les commandes et les abonnements

Le produit n° 63-008-XIF au catalogue est publié de façon mensuelle sous forme électronique dans le site Internet de Statistique Canada au prix de 15\$CAN l'exemplaire (PDF) et de 150\$CAN pour un abonnement annuel (HTML). Les utilisateurs peuvent obtenir des exemplaires à ***www.statcan.ca***, sous la rubrique Produits et services.

Normes de service au public

Statistique Canada s'engage à fournir à ses clients des services rapides, fiables et courtois, et ce, dans la langue officielle de leur choix. À cet égard, notre organisme s'est doté de *normes de service à la clientèle* qui doivent être observées par les employés lorsqu'ils offrent des services à la clientèle. Pour obtenir une copie de ces normes de service, veuillez communiquer avec Statistique Canada au numéro sans frais 1 800 263-1136. Les normes de services sont aussi publiées sur ***www.statcan.ca*** sous À propos de Statistique Canada > Offrir des services aux Canadiens.



Statistique Canada
Commerce de gros

Commerce de gros

Août 2005

Publication autorisée par le ministre responsable de Statistique Canada

© Ministre de l'Industrie, 2005

Tous droits réservés. L'utilisation de ce produit est limitée au détenteur de licence et à ses employés. Le produit ne peut être reproduit et transmis à des personnes ou organisations à l'extérieur de l'organisme du détenteur de licence.

Des droits raisonnables d'utilisation du contenu de ce produit sont accordés seulement à des fins de recherche personnelle, organisationnelle ou de politique gouvernementale ou à des fins éducatives. Cette permission comprend l'utilisation du contenu dans des analyses et dans la communication de résultats et conclusions de ces analyses, y compris la citation de quantités limitées de renseignements complémentaires extraits du produit de données dans ces documents. Cette documentation doit servir à des fins non commerciales seulement. Si c'est le cas, la source des données doit être citée comme suit : Source (ou « Adapté de », s'il y a lieu) : Statistique Canada, nom du produit, numéro au catalogue, volume et numéro, période de référence et page(s). Autrement, les utilisateurs doivent d'abord demander la permission écrite aux Services d'octroi de licences, Division du marketing, Statistique Canada, Ottawa, Ontario, Canada, K1A 0T6.

Octobre 2005

Nº 63-008-XIF au catalogue, vol. 68, nº 8

ISSN 1710-6400

Périodicité : mensuelle

Ottawa

This publication is available in English upon request (Catalogue no. 63-008-XIE).

Note de reconnaissance

Le succès du système statistique du Canada repose sur un partenariat bien établi entre Statistique Canada et la population, les entreprises, les administrations canadiennes et les autres organismes. Sans cette collaboration et cette bonne volonté, il serait impossible de produire des statistiques précises et actuelles.

Informations pour l'utilisateur

Signes conventionnels

Les signes conventionnels suivants sont employés uniformément dans les publications de Statistique Canada :

- . indisponible pour toute période de référence
- .. indisponible pour une période de référence précise
- ... n'ayant pas lieu de figurer
- 0 zéro absolu ou valeur arrondie à zéro
- 0^s valeur arrondie à 0 (zéro) là où il y a une distinction importante entre le zéro absolu et la valeur arrondie
- p provisoire
- r rectifié
- x confidentiel en vertu des dispositions de la *Loi sur la statistique*
- E à utiliser avec prudence
- F trop peu fiable pour être publié

Remerciements

Cette publication a été rédigée sous la direction de :

- **R. Evans**, directeur, Division de la statistique du commerce
- **Catherine Mamay**, chef de section intérimaire, Section du commerce de gros, Division de la statistique du commerce
- **Jean Lebreux**, économiste, auteur de cette publication.

Table des matières

Faits saillants	5
Analyse — Août 2005	6
Produits connexes	10
Tableaux statistiques	
1 Marchands de gros — Ventes, selon le groupe de commerce et la région, désaisonnalisées	12
1-1 Ventes	12
1-2 Variation en % depuis le mois précédent	13
1-3 Variation en % depuis l'année précédente	14
2 Marchands de gros — Ventes, selon le groupe de commerce et la région, non-désaisonnalisées	15
2-1 Ventes	15
2-2 Variation en % depuis l'année précédente	16
3 Marchands de gros — Ventes (périodes courantes)	17
3-1 Taux de réponse pondéré	17
3-2 Coefficient de variation	18
4 Marchands de gros — Stocks, selon le groupe de commerce, désaisonnalisés	19
4-1 Stocks	19
4-2 Variation en % depuis le mois précédent	19
4-3 Variation en % depuis l'année précédente	20
5 Marchands de gros — Stocks, selon le groupe de commerce, non-désaisonnalisés	21
5-1 Stocks	21
5-2 Variation en % depuis l'année précédente	21
6 Marchands de gros — Rapport stocks/ventes, désaisonné, selon le groupe de commerce	22
6-1 Périodes courantes	22
6-2 Périodes historiques	22
7 Marchands de gros — Stocks (périodes courantes)	23
7-1 Taux de réponse pondéré	23
7-2 Coefficient de variation	23

Table des matières – suite

Qualité des données, concepts et méthodologie

Objectifs, utilisations et utilisateurs	24
Concepts, variables et classifications	25
Couverture et bases de sondage	27
Échantillonnage	28
Conception du questionnaire	29
Réponse et non réponse	30
Opérations de collecte et de saisie des données	32
Vérification	33
Imputation	34
Estimation	35
Désaisonnalisation et estimation de la tendance-cycle	36
Ajustement des séries historiques	38
Évaluation de la qualité des données	39
Contrôle de la divulgation	40
Comparabilité des données	41

Appendice

I. Agrégation spéciale : Commerce de gros	42
---	----

Graphiques

1. Ventes des grossistes	6
2. Ratio des stocks aux ventes	8
3. Stocks	9

Faits saillants

- Les ventes totales des grossistes ont affiché une hausse de 0,7 % en août, aiguillonnées par la forte demande de la part des concessionnaires canadiens d'automobiles intéressés à renouveler leurs stocks à la suite du succès estival des programmes de rabais habituellement réservés aux employés. Si on exclut le secteur de l'automobile, les ventes ont diminué de 0,6 %.

Analyse — Août 2005

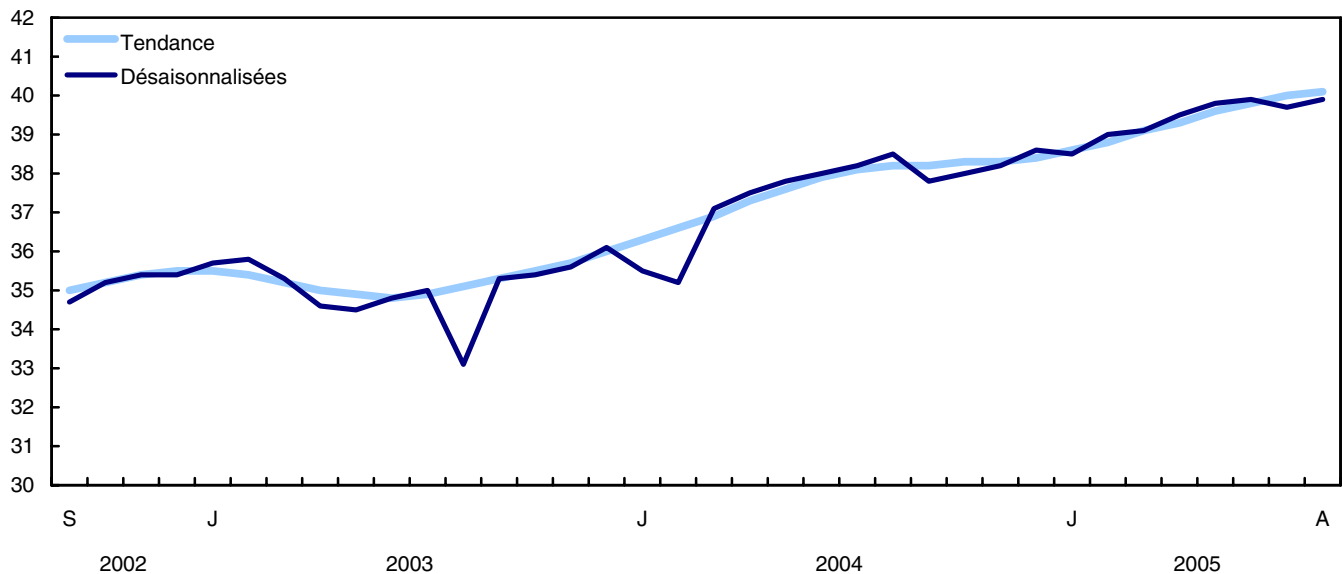
Les ventes totales des grossistes ont affiché une hausse de 0,7 % en août, aiguillonnées par la forte demande de la part des concessionnaires canadiens d'automobiles intéressés à renouveler leurs stocks à la suite du succès estival des programmes de rabais habituellement réservés aux employés. Si on exclut le secteur de l'automobile, les ventes ont diminué de 0,6 %.

Il s'agissait de la sixième hausse en sept mois. Depuis septembre 2003, les ventes totales des grossistes ont été généralement à la hausse.

Graphique 1

Ventes des grossistes

Milliards de \$



Les grossistes de produits de l'automobile (+5,9 %) et de produits agricoles (+12,9 %) ont été les seuls à avoir affiché des hausses de leurs ventes en août. Ils représentent 21 % du total des ventes. Le secteur des machines et des fournitures et celui des produits divers ont enregistré les plus fortes baisses en fait de valeur.

En dollars constants, les ventes en gros ont augmenté de 1,3 % en août.

Le secteur des produits de l'automobile enregistre une forte hausse

Après deux mois de baisses consécutives, les ventes du secteur des produits de l'automobile ont augmenté de 5,9 % en août. La hausse a été entièrement attribuable à l'augmentation des ventes de véhicules automobiles (+7,5 %). Selon l'Enquête sur les ventes de véhicules automobiles neufs, les programmes de rabais habituellement réservés aux employés ont provoqué de fortes hausses des unités vendues par les concessionnaires de véhicules automobiles en juin (+7,4 %) et en juillet (+7,3 %). Bien que les ventes unitaires aient chuté en août (-7,9 %), les fortes hausses des derniers mois ont réduit considérablement les stocks des concessionnaires. Ces derniers,

intéressés à renouveler leurs stocks, ont contribué à la forte hausse des ventes des grossistes de véhicules automobiles en août.

De leur côté, les ventes des grossistes de pièces de véhicules automobiles ont affiché un second déclin consécutif en août (-0,5 %). Néanmoins, ces baisses n'ont pas neutralisé la forte hausse enregistrée en juin (+4,9 %). Les grossistes de ce secteur d'activité, qui vendent principalement aux détaillants et aux concessionnaires, ont enregistré des ventes généralement à la hausse depuis janvier 2004.

L'ouverture des frontières au boeuf canadien entraîne le secteur des produits agricoles fortement à la hausse

En août, les grossistes de produits agricoles ont enregistré une très forte hausse de leurs ventes (+12,9 %) largement attribuable aux grossistes d'animaux vivants. Le ralentissement des ventes d'animaux vivants, provoqué par la découverte de l'encéphalopathie spongiforme bovine (ESB), est devenu plus prononcé depuis mars 2005 en raison de l'incertitude qui régnait quant à l'ouverture des frontières américaines aux bovins canadiens. Le 18 juillet dernier, les États-Unis ont accepté les premiers envois de bovins vivants en provenance du Canada depuis plus de deux ans, ce qui a mené à la forte performance d'août.

Les ventes de machines et de fournitures électroniques enregistrent un second recul

À la suite d'une baisse de 0,7 % en juillet, les ventes du secteur des machines et des fournitures électroniques se sont à nouveau contractées en août (-1,7 %). Deux des trois groupes inclus dans ce secteur ont affiché une baisse. Néanmoins, la valeur des ventes de machines et de fournitures électroniques est demeurée élevée (8,4 milliards de dollars).

Les ventes des grossistes de machines et de fournitures ont enregistré une baisse de 1,9 % en août. Ce groupe est très dépendant des ventes réalisées auprès de la production industrielle. Parmi l'ensemble des grossistes, le groupe des machines et des fournitures est le quatrième groupe en importance au chapitre des ventes et le premier en ce qui concerne les stocks. Depuis janvier 2004, ce groupe a affiché une explosion de ses ventes qui résultait en partie de l'appréciation du dollar qui a rendu ces produits, largement importés, moins dispendieux pour les acheteurs canadiens.

De leur côté, les grossistes spécialisés en ordinateurs et en produits électroniques ont vendu pour 2,7 milliards de dollars de biens et de services en août, en baisse de 2,8 % par rapport à juillet. Il s'agit d'une seconde baisse consécutive. Néanmoins, ces baisses n'ont pas neutralisé la forte hausse enregistrée en juin (+11,0 %). La faiblesse des ventes en août a été atténuée en partie par la force des ventes de certains produits tels que les téléphones cellulaires qui a compensé en partie la faiblesse des ventes d'ordinateurs.

Les ventes des grossistes augmentent dans six provinces

En août, six provinces ont affiché des hausses de leurs ventes. Les augmentations les plus importantes ont été enregistrées à l'Île-du-Prince-Édouard (+3,3 %) et en Nouvelle-Écosse (+3,2 %). De fortes ventes en gros dans le secteur des machines et des fournitures électroniques ont particulièrement contribué à l'accroissement des ventes enregistré à l'Île-du-Prince-Édouard. La Nouvelle-Écosse a bénéficié d'une croissance des ventes de matériaux de construction et de produits alimentaires.

De son côté, l'Ontario a affiché une hausse de 1,0 %, en raison de la hausse des ventes du secteur de l'automobile. Plus de 75 % des ventes de véhicules automobiles ont été concentrées dans cette province en août. De plus, ce groupe représente plus du quart des activités des grossistes de l'Ontario. Depuis le début de l'année, les grossistes ontariens ont généralement enregistré des hausses de leurs ventes.

En août, la province ayant connu la contraction la plus marquée a été la Saskatchewan (-3,8 %). Le repli a été attribuable au groupe des machines et des fournitures et à celui des produits divers (qui inclut entre autres

les produits chimiques et les autres fournitures agricoles). Ces deux groupes représentent environ la moitié du commerce de gros en Saskatchewan

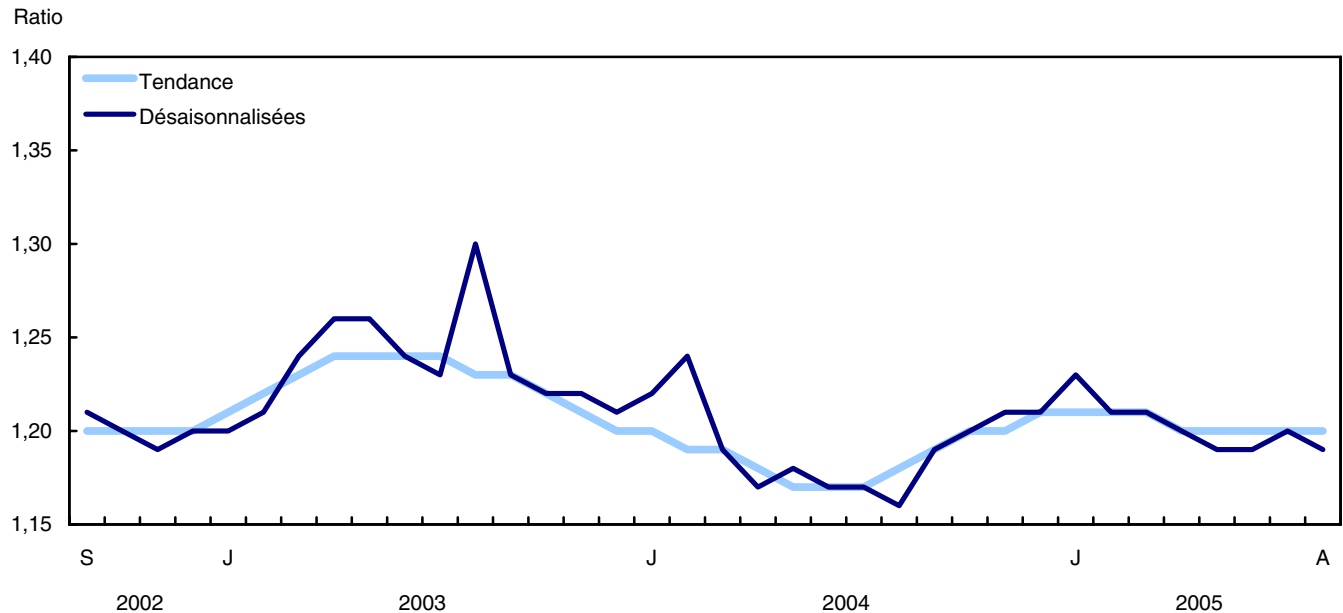
Première diminution des stocks des grossistes en quatre mois

Les stocks ont diminué de 0,5 % en août. Une diminution des stocks a été observée dans onze des quinze groupes de commerce. Les stocks d'articles ménagers et personnels et ceux de bois d'oeuvre et de menuiseries ont enregistré les plus forts replis. La valeur des stocks de ces secteurs équivaut à environ 10 % des stocks totaux des grossistes. La tendance des stocks totaux est généralement en hausse depuis novembre 2003, après une période de cinq mois au cours de laquelle les grossistes avaient diminué leurs stocks.

La diminution des stocks en août, conjuguée à la progression des ventes, a entraîné à la baisse le ratio des stocks aux ventes, qui s'est établi à 1,19, alors qu'il était de 1,20 en juillet.

Graphique 2

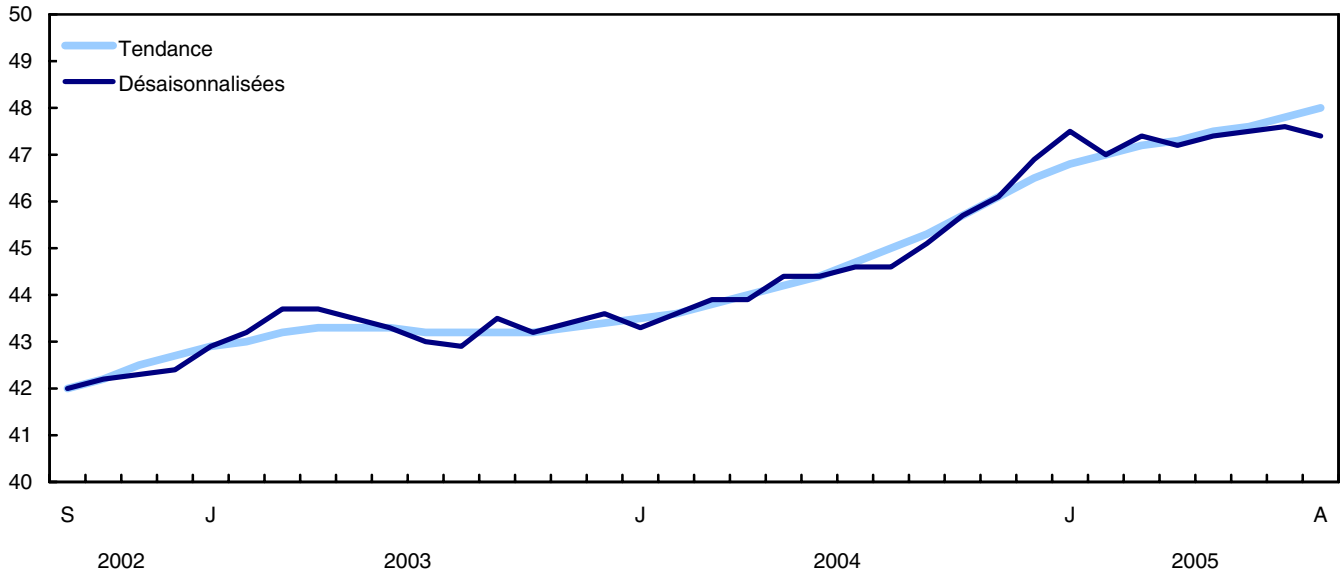
Ratio des stocks aux ventes



Graphique 3

Stocks

Milliards de \$



Produits connexes

Choisis parmi les tableaux de CANSIM de Statistique Canada

081-0007	Commerce de gros, ventes selon le groupe de commerce basé sur le Système de classification des industries de l'Amérique du Nord (SCIAN)
081-0008	Commerce de gros, stocks selon le groupe de commerce basé sur le Système de classification des industries de l'Amérique du Nord (SCIAN)
081-0009	Commerce de gros, ventes en dollars constants et indice de prix
081-0010	Commerce de gros, ventes et tendances des ventes, désaisonnalisées, selon le secteur de groupe de commerce basé sur le Système de classification des industries de l'Amérique du Nord (SCIAN)

Choisis parmi les enquêtes de Statistique Canada

2401	Enquête de commerce de gros (mensuelle)
------	---

Choisis parmi les tableaux du Canada en statistiques de Statistique Canada

- *Le Canada en statistiques - Ventes des grossistes, par industries (mensuel)*
- *Le Canada en statistiques - Ventes des grossistes, par provinces et territoires (mensuel)*
- *Le Canada en statistiques - Stocks des grossistes, par industries (mensuel)*
- *Le Canada en statistiques - Ventes des grossistes, par industries*
- *Le Canada en statistiques - Ventes des grossistes, par provinces et territoires*
- *Le Canada en statistiques - Stocks des grossistes, par industries*

Tableaux statistiques

Tableau 1-1

Marchands de gros — Ventes, selon le groupe de commerce et la région, désaisonnalisées — Ventes

	Août ^p 2005	Juillet ^r 2005	Juin ^r 2005	Mai ^r 2005	2005 Cumulatif
millions de dollars					
Groupe de commerce - Canada					
Produits agricoles	459	407	410	410	3 468
Produits alimentaires	6 610	6 655	6 656	6 576	52 766
Alcool et tabac	637	634	621	607	5 145
Habillement	790	797	854	841	6 382
Articles ménagers et personnels	2 504	2 506	2 535	2 434	19 839
Produits pharmaceutiques	2 340	2 315	2 274	2 288	18 480
Véhicules automobiles	6 494	6 039	6 096	6 260	48 301
Pièces et accessoires de véhicules automobiles	1 573	1 580	1 592	1 518	12 478
Matériaux de construction	3 325	3 268	3 295	3 205	25 832
Produits métalliques	1 084	1 082	1 100	1 123	9 092
Bois d'oeuvre et menuiseries	984	1 014	1 128	1 161	9 256
Machines et fournitures	3 834	3 909	3 895	3 864	30 084
Ordinateurs et autres appareils électroniques	2 744	2 823	2 921	2 632	21 519
Machines de bureau et d'usage professionnel	1 848	1 844	1 820	1 789	14 438
Produits divers	4 695	4 782	4 686	5 062	38 172
Total, ensemble des groupes de commerce	39 921	39 654	39 882	39 770	315 252
Régions					
Terre-Neuve-et-Labrador	212	215	222	223	1 721
Île-du-Prince-Édouard	47	45	50	51	395
Nouvelle-Écosse	540	523	514	514	4 137
Nouveau-Brunswick	403	406	421	416	3 368
Québec	7 561	7 619	7 624	7 508	60 413
Ontario	20 384	20 173	20 382	20 221	160 480
Manitoba	1 057	1 047	1 070	1 071	8 384
Saskatchewan	1 075	1 117	1 085	1 173	8 977
Alberta	4 574	4 555	4 515	4 572	35 851
Colombie-Britannique	4 040	3 923	3 969	3 992	31 294
Territoire du Yukon	7	9	8	7	60
Territoires du Nord-Ouest	21	19	20	21	157
Nunavut	2	2	4	2	17

Tableau 1-2

Marchands de gros — Ventes, selon le groupe de commerce et la région, désaisonnalisées — Variation en % depuis le mois précédent

	Août ^p 2005	Juillet ^r 2005	Juin ^r 2005	Mai ^r 2005
	pourcentage			
Groupe de commerce - Canada				
Produits agricoles	12,9	-0,8	0,0	-4,7
Produits alimentaires	-0,7	0,0	1,2	-0,1
Alcool et tabac	0,4	2,2	2,3	-6,6
Habillement	-0,8	-6,7	1,5	5,8
Articles ménagers et personnels	-0,1	-1,2	4,1	-1,7
Produits pharmaceutiques	1,1	1,8	-0,6	-1,3
Véhicules automobiles	7,5	-0,9	-2,6	3,3
Pièces et accessoires de véhicules automobiles	-0,5	-0,7	4,9	-1,7
Matériaux de construction	1,8	-0,8	2,8	-3,3
Produits métalliques	0,2	-1,6	-2,1	-1,0
Bois d'oeuvre et menuiseries	-3,0	-10,1	-2,8	-4,4
Machines et fournitures	-1,9	0,3	0,8	4,5
Ordinateurs et autres appareils électroniques	-2,8	-3,3	11,0	2,6
Machines de bureau et d'usage professionnel	0,2	1,3	1,8	0,5
Produits divers	-1,8	2,0	-7,4	2,6
Total, ensemble des groupes de commerce	0,7	-0,6	0,3	0,7
Régions				
Terre-Neuve-et-Labrador	-1,5	-2,9	-0,6	2,4
Île-du-Prince-Édouard	3,3	-10,1	-0,8	3,7
Nouvelle-Écosse	3,2	1,9	0,0	-1,7
Nouveau-Brunswick	-0,7	-3,6	1,2	0,5
Québec	-0,8	-0,1	1,5	0,5
Ontario	1,0	-1,0	0,8	0,6
Manitoba	0,9	-2,1	-0,1	-3,6
Saskatchewan	-3,8	3,0	-7,6	2,5
Alberta	0,4	0,9	-1,3	0,6
Colombie-Britannique	3,0	-1,2	-0,6	2,4
Territoire du Yukon	-22,3	20,0	13,2	-9,4
Territoires du Nord-Ouest	11,6	-4,9	-4,9	37,0
Nunavut	-20,9	-38,3	94,5	35,3

Tableau 1-3

Marchands de gros — Ventes, selon le groupe de commerce et la région, désaisonnalisées — Variation en % depuis l'année précédente

	Août ^p 2005	Juillet ^r 2005	Juin ^r 2005	Mai ^r 2005	2005 Cumulatif
	pourcentage				
Groupe de commerce - Canada					
Produits agricoles	0,4	1,3	3,9	-1,2	2,9
Produits alimentaires	0,8	-0,8	2,2	0,8	1,5
Alcool et tabac	-3,3	-7,7	-6,5	-13,8	-1,6
Habillement	15,5	15,1	17,1	10,6	12,3
Articles ménagers et personnels	7,7	5,7	9,5	4,9	8,4
Produits pharmaceutiques	10,5	7,4	6,4	4,3	7,4
Véhicules automobiles	5,5	-1,7	-5,3	0,7	-0,4
Pièces et accessoires de véhicules automobiles	0,6	3,5	3,3	3,6	5,2
Matériaux de construction	13,7	11,0	12,8	9,0	11,8
Produits métalliques	-11,0	-4,3	1,8	6,6	8,4
Bois d'oeuvre et menuiseries	-14,2	-15,0	0,1	6,4	6,5
Machines et fournitures	12,9	16,1	17,5	18,8	17,1
Ordinateurs et autres appareils électroniques	-5,3	4,7	11,0	-2,9	0,7
Machines de bureau et d'usage professionnel	5,1	9,0	6,6	4,8	7,6
Produits divers	1,6	6,5	4,4	15,0	9,4
Total, ensemble des groupes de commerce	3,7	3,8	4,9	5,3	5,9
Régions					
Terre-Neuve-et-Labrador	4,9	2,8	-1,3	1,0	1,1
Île-du-Prince-Édouard	-5,5	-10,3	-5,0	-12,6	-3,2
Nouvelle-Écosse	5,6	4,0	3,6	7,4	2,5
Nouveau-Brunswick	-10,1	-6,6	-6,1	-9,2	-6,2
Québec	2,7	1,4	4,9	4,4	5,4
Ontario	1,5	1,5	2,2	1,8	3,0
Manitoba	7,2	11,0	5,3	11,0	10,4
Saskatchewan	5,2	13,0	7,3	21,2	16,9
Alberta	14,5	17,9	16,8	16,7	17,2
Colombie-Britannique	6,2	3,4	8,5	10,1	8,7
Territoire du Yukon	2,9	30,1	11,4	-4,9	10,5
Territoires du Nord-Ouest	31,5	48,4	60,1	49,4	46,0
Nunavut	-23,1	84,4	107,9	79,6	42,6

Tableau 2-1

Marchands de gros — Ventes, selon le groupe de commerce et la région, non-désaisonnalisées — Ventes

	Août ^p 2005	Juillet ^r 2005	Juin 2005	Mai 2005	2005 Cumulatif
millions de dollars					
Groupe de commerce - Canada					
Produits agricoles	444	348	405	486	3 474
Produits alimentaires	6 763	6 860	7 017	6 765	51 899
Alcool et tabac	674	711	673	625	5 033
Habillement	1 106	815	714	764	6 428
Articles ménagers et personnels	2 569	2 305	2 473	2 357	18 471
Produits pharmaceutiques	2 238	2 193	2 318	2 260	17 957
Véhicules automobiles	6 381	4 032	6 635	7 049	48 122
Pièces et accessoires de véhicules automobiles	1 600	1 411	1 673	1 604	12 285
Matériaux de construction	3 654	3 241	3 695	3 477	25 543
Produits métalliques	1 149	956	1 157	1 167	9 108
Bois d'oeuvre et menuiseries	1 166	1 048	1 248	1 226	9 143
Machines et fournitures	3 981	3 729	4 276	4 233	30 027
Ordinateurs et autres appareils électroniques	2 363	2 495	2 930	2 283	20 460
Machines de bureau et d'usage professionnel	1 734	1 646	1 975	1 767	14 159
Produits divers	4 326	4 457	5 902	6 732	39 179
Total, ensemble des groupes de commerce	40 149	36 246	43 093	42 797	311 289
Régions					
Terre-Neuve-et-Labrador	230	238	247	240	1 706
Île-du-Prince-Édouard	48	49	72	70	401
Nouvelle-Écosse	545	547	589	584	4 098
Nouveau-Brunswick	416	420	474	469	3 302
Québec	7 825	7 249	8 030	7 820	59 472
Ontario	20 170	17 372	21 812	21 386	157 514
Manitoba	1 058	1 023	1 306	1 347	8 514
Saskatchewan	1 048	1 114	1 443	1 642	9 363
Alberta	4 643	4 402	4 837	5 107	35 564
Colombie-Britannique	4 136	3 799	4 250	4 105	31 121
Territoire du Yukon	8	11	10	8	61
Territoires du Nord-Ouest	21	19	18	18	160
Nunavut	2	3	3	1	14

Tableau 2-2

Marchands de gros — Ventas, selon le groupe de commerce et la région, non-désaisonnalisées — Variation en % depuis l'année précédente

	Août ^p 2005	Juillet ^r 2005	Juin 2005	Mai 2005	2005 Cumulatif
	pourcentage				
Groupe de commerce - Canada					
Produits agricoles	7,9	-4,0	3,2	-2,6	2,0
Produits alimentaires	3,5	-2,0	2,2	0,8	1,2
Alcool et tabac	-2,6	-8,1	-7,8	-11,9	-2,8
Habillement	19,1	10,3	19,8	19,3	12,5
Articles ménagers et personnels	10,7	5,7	10,1	7,5	8,4
Produits pharmaceutiques	12,9	3,7	4,5	6,3	6,5
Véhicules automobiles	9,3	-6,5	-5,0	3,0	-1,3
Pièces et accessoires de véhicules automobiles	1,5	0,3	5,2	3,6	3,6
Matériaux de construction	16,4	7,7	12,1	11,7	11,1
Produits métalliques	-8,4	-8,5	-0,3	9,1	7,2
Bois d'oeuvre et menuiseries	-12,5	-18,6	0,8	8,3	4,1
Machines et fournitures	16,3	13,3	17,6	22,4	16,6
Ordinateurs et autres appareils électroniques	-4,1	4,6	10,2	-2,7	0,0
Machines de bureau et d'usage professionnel	8,7	7,9	5,1	6,6	6,8
Produits divers	3,2	2,2	4,8	17,4	8,8
Total, ensemble des groupes de commerce	6,5	1,3	4,8	7,6	5,2
Régions					
Terre-Neuve-et-Labrador	5,7	1,4	1,3	6,0	1,3
Île-du-Prince-Édouard	-4,1	-14,0	-3,9	-8,9	-4,6
Nouvelle-Écosse	8,8	1,9	3,4	6,2	1,7
Nouveau-Brunswick	-9,1	-9,4	-6,5	-6,1	-7,6
Québec	5,9	-0,5	4,8	4,7	4,7
Ontario	4,0	-1,3	2,0	4,0	2,1
Manitoba	8,9	6,1	7,6	15,4	10,1
Saskatchewan	4,8	13,3	6,7	26,5	16,4
Alberta	17,8	14,9	14,5	20,8	16,9
Colombie-Britannique	10,7	-0,6	9,7	11,2	8,4
Territoire du Yukon	3,4	32,1	13,9	-6,6	10,5
Territoires du Nord-Ouest	33,7	42,9	54,7	52,1	41,5
Nunavut	-31,0	119,1	106,3	29,6	33,0

Tableau 3-1

Marchands de gros — Ventes (périodes courantes) — Taux de réponse pondéré

	Août ^p 2005	Juillet ^r 2005	Juin 2005	Mai 2005
	pourcentage			
Groupe de commerce - Canada				
Produits agricoles	88,5	89,3	91,2	89,9
Produits alimentaires	87,9	94,6	96,8	96,7
Alcool et tabac	99,1	99,8	99,8	99,2
Habillement	90,7	92,2	95,4	94,8
Articles ménagers et personnels	92,8	94,1	93,9	92,5
Produits pharmaceutiques	70,8	96,6	97,3	97,0
Véhicules automobiles	98,7	84,3	82,7	68,6
Pièces et accessoires de véhicules automobiles	93,9	93,4	86,0	90,1
Matériaux de construction	90,1	93,5	94,3	92,0
Produits métalliques	94,2	93,8	91,5	94,1
Bois d'oeuvre et menuiseries	96,8	91,5	91,9	91,3
Machines et fournitures	84,6	89,2	90,7	90,0
Ordinateurs et autres appareils électroniques	93,1	93,7	94,6	96,8
Machines de bureau et d'usage professionnel	87,5	91,1	92,6	90,7
Produits divers	87,7	89,0	90,4	94,4
Total, ensemble des groupes de commerce	90,1	91,8	91,7	89,6
Régions				
Terre-Neuve-et-Labrador	84,8	88,8	89,0	89,7
Île-du-Prince-Édouard	88,3	88,2	89,7	90,3
Nouvelle-Écosse	89,2	92,0	94,0	83,6
Nouveau-Brunswick	79,9	91,6	93,7	92,2
Québec	88,9	93,9	95,1	93,7
Ontario	92,8	91,2	89,6	85,6
Manitoba	84,3	90,7	92,6	94,3
Saskatchewan	92,8	94,2	93,4	96,7
Alberta	82,6	90,8	92,7	93,3
Colombie-Britannique	89,6	91,9	93,8	94,1
Territoire du Yukon	94,6	96,3	95,1	93,8
Territoires du Nord-Ouest	59,7	63,2	89,7	85,5
Nunavut	69,4	82,5	99,5	90,6

Tableau 3-2

Marchands de gros — Ventes (périodes courantes) — Coefficient de variation

	Août ^p 2005	Juillet ^r 2005	Juin 2005	Mai 2005
	pourcentage			
Groupe de commerce - Canada				
Produits agricoles	2,9	3,2	3,4	3,5
Produits alimentaires	2,1	1,8	2,0	1,8
Alcool et tabac	4,8	8,7	4,1	4,4
Habillement	4,3	4,2	4,0	4,6
Articles ménagers et personnels	4,8	4,9	4,3	4,9
Produits pharmaceutiques	1,1	1,2	1,1	1,1
Véhicules automobiles	1,8	1,9	1,2	1,5
Pièces et accessoires de véhicules automobiles	2,5	3,3	2,7	2,9
Matériaux de construction	3,1	3,2	3,3	3,5
Produits métalliques	3,2	3,4	3,3	3,4
Bois d'oeuvre et menuiseries	3,2	3,3	3,4	3,1
Machines et fournitures	3,7	2,6	2,9	2,7
Ordinateurs et autres appareils électroniques	2,0	3,1	1,9	2,1
Machines de bureau et d'usage professionnel	3,7	4,3	3,7	3,8
Produits divers	3,0	3,1	2,9	3,5
Total, ensemble des groupes de commerce	0,8	0,8	0,8	0,8
Régions				
Terre-Neuve-et-Labrador	1,3	1,5	2,0	2,2
Île-du-Prince-Édouard	2,3	2,7	2,6	3,0
Nouvelle-Écosse	2,5	3,3	2,6	2,9
Nouveau-Brunswick	1,8	2,0	2,0	2,3
Québec	2,0	2,0	2,0	2,1
Ontario	1,1	1,3	1,1	1,3
Manitoba	1,7	1,4	1,8	2,3
Saskatchewan	2,2	2,5	2,3	1,6
Alberta	3,0	2,0	2,5	2,3
Colombie-Britannique	2,4	2,2	2,2	2,2
Territoire du Yukon	0,0	0,0	0,0	0,0
Territoires du Nord-Ouest	0,0	0,0	0,0	0,0
Nunavut	0,0	0,0	0,0	0,0

Tableau 4-1

Marchands de gros — Stocks, selon le groupe de commerce, désaisonnalisés — Stocks

	Août ^p 2005	Juillet ^r 2005	Juin ^r 2005	Mai ^r 2005
	millions de dollars			
Groupe de commerce - Canada				
Produits agricoles	176	183	180	173
Produits alimentaires	4 417	4 506	4 492	4 491
Alcool et tabac	257	264	269	279
Habillement	1 585	1 535	1 609	1 618
Articles ménagers et personnels	3 585	3 730	3 779	3 688
Produits pharmaceutiques	2 856	2 895	2 806	2 831
Véhicules automobiles	4 171	4 121	4 177	4 063
Pièces et accessoires de véhicules automobiles	3 290	3 319	3 107	3 147
Matériaux de construction	4 943	4 954	4 891	4 832
Produits métalliques	2 339	2 354	2 399	2 427
Bois d'oeuvre et menuiseries	1 069	1 176	1 203	1 187
Machines et fournitures	8 796	8 802	8 871	8 916
Ordinateurs et autres appareils électroniques	1 596	1 540	1 456	1 376
Machines de bureau et d'usage professionnel	2 458	2 483	2 431	2 535
Produits divers	5 858	5 772	5 828	5 873
Total, ensemble des groupes de commerce	47 397	47 634	47 498	47 437

Tableau 4-2

Marchands de gros — Stocks, selon le groupe de commerce, désaisonnalisés — Variation en % depuis le mois précédent

	Août ^p 2005	Juillet ^r 2005	Juin ^r 2005	Mai ^r 2005
	pourcentage			
Groupe de commerce - Canada				
Produits agricoles	-3,4	1,5	4,0	13,1
Produits alimentaires	-2,0	0,3	0,0	-0,9
Alcool et tabac	-2,9	-1,7	-3,7	-5,1
Habillement	3,2	-4,6	-0,6	-0,6
Articles ménagers et personnels	-3,9	-1,3	2,5	6,4
Produits pharmaceutiques	-1,4	3,2	-0,9	2,5
Véhicules automobiles	1,2	-1,3	2,8	-1,5
Pièces et accessoires de véhicules automobiles	-0,9	6,8	-1,3	2,1
Matériaux de construction	-0,2	1,3	1,2	-0,5
Produits métalliques	-0,6	-1,9	-1,1	2,5
Bois d'oeuvre et menuiseries	-9,1	-2,2	1,3	-0,7
Machines et fournitures	-0,1	-0,8	-0,5	-0,1
Ordinateurs et autres appareils électroniques	3,7	5,8	5,8	-1,1
Machines de bureau et d'usage professionnel	-1,0	2,1	-4,1	2,0
Produits divers	1,5	-1,0	-0,8	-1,0
Total, ensemble des groupes de commerce	-0,5	0,3	0,1	0,5

Tableau 4-3

Marchands de gros — Stocks, selon le groupe de commerce, désaisonnalisés — Variation en % depuis l'année précédente

	Août ^p 2005	Juillet ^r 2005	Juin ^r 2005	Mai ^r 2005
	pourcentage			
Groupe de commerce - Canada				
Produits agricoles	15,6	21,8	10,0	23,7
Produits alimentaires	0,8	3,1	3,6	-0,1
Alcool et tabac	-12,2	-8,0	-7,7	-8,2
Habillement	10,7	7,4	14,2	14,7
Articles ménagers et personnels	7,5	8,5	6,9	6,4
Produits pharmaceutiques	7,9	12,1	9,4	13,7
Véhicules automobiles	7,7	3,0	2,0	-4,4
Pièces et accessoires de véhicules automobiles	3,0	0,6	6,1	5,9
Matériaux de construction	14,9	13,7	8,8	8,0
Produits métalliques	12,6	12,1	19,3	26,9
Bois d'oeuvre et menuiseries	-3,1	5,3	11,5	12,8
Machines et fournitures	5,0	5,9	5,1	7,1
Ordinateurs et autres appareils électroniques	15,7	8,0	-0,2	-7,0
Machines de bureau et d'usage professionnel	-1,8	-2,7	0,5	-0,4
Produits divers	6,4	11,8	12,2	14,8
Total, ensemble des groupes de commerce	6,4	6,8	6,9	6,8

Tableau 5-1

Marchands de gros — Stocks, selon le groupe de commerce, non-désaisonnalisés — Stocks

	Août ^p 2005	Juillet ^r 2005	Juin 2005	Mai 2005
	millions de dollars			
Groupe de commerce - Canada				
Produits agricoles	165	174	161	183
Produits alimentaires	4 264	4 456	4 437	4 449
Alcool et tabac	275	283	277	291
Habillement	1 700	1 691	1 638	1 557
Articles ménagers et personnels	3 647	3 657	3 614	3 466
Produits pharmaceutiques	2 813	2 761	2 782	2 779
Véhicules automobiles	3 878	3 899	4 112	4 171
Pièces et accessoires de véhicules automobiles	3 217	3 178	3 192	3 222
Matériaux de construction	5 053	5 008	4 993	5 004
Produits métalliques	2 316	2 343	2 344	2 391
Bois d'oeuvre et menuiseries	1 070	1 136	1 181	1 201
Machines et fournitures	8 871	9 043	9 054	9 205
Ordinateurs et autres appareils électroniques	1 467	1 468	1 367	1 325
Machines de bureau et d'usage professionnel	2 434	2 450	2 470	2 548
Produits divers	5 475	5 564	5 772	6 298
Total, ensemble des groupes de commerce	46 645	47 112	47 393	48 091

Tableau 5-2

Marchands de gros — Stocks, selon le groupe de commerce, non-désaisonnalisés — Variation en % depuis l'année précédente

	Août ^p 2005	Juillet ^r 2005	Juin 2005	Mai 2005
	pourcentage			
Groupe de commerce - Canada				
Produits agricoles	13,6	23,9	13,5	24,4
Produits alimentaires	-0,3	3,7	3,2	0,6
Alcool et tabac	-12,7	-9,3	-8,8	-7,8
Habillement	10,5	7,6	14,3	14,8
Articles ménagers et personnels	6,9	8,4	8,5	6,5
Produits pharmaceutiques	8,8	11,8	8,8	14,2
Véhicules automobiles	8,1	2,3	2,4	-4,8
Pièces et accessoires de véhicules automobiles	4,3	4,2	4,5	5,5
Matériaux de construction	14,3	13,2	9,4	8,0
Produits métalliques	10,4	12,0	19,8	27,2
Bois d'oeuvre et menuiseries	-4,7	5,1	12,7	12,5
Machines et fournitures	4,3	5,4	5,4	7,2
Ordinateurs et autres appareils électroniques	17,3	8,8	-0,7	-8,5
Machines de bureau et d'usage professionnel	-1,5	-1,9	-0,1	2,2
Produits divers	6,1	9,9	10,8	13,9
Total, ensemble des groupes de commerce	6,1	6,8	6,9	6,9

Tableau 6-1

Marchands de gros — Rapport stocks/ventes, désaisonnalisé, selon le groupe de commerce — Périodes courantes

	Rapport stocks/ventes			
	Août ^P 2005	Juillet ^r 2005	Juin ^r 2005	Mai ^r 2005
Groupe de commerce - Canada				
Produits agricoles	0,38	0,45	0,44	0,42
Produits alimentaires	0,67	0,68	0,67	0,68
Alcool et tabac	0,40	0,42	0,43	0,46
Habillement	2,01	1,93	1,88	1,92
Articles ménagers et personnels	1,43	1,49	1,49	1,51
Produits pharmaceutiques	1,22	1,25	1,23	1,24
Véhicules automobiles	0,64	0,68	0,69	0,65
Pièces et accessoires de véhicules automobiles	2,09	2,10	1,95	2,07
Matériaux de construction	1,49	1,52	1,48	1,51
Produits métalliques	2,16	2,18	2,18	2,16
Bois d'oeuvre et menuiseries	1,09	1,16	1,07	1,02
Machines et fournitures	2,29	2,25	2,28	2,31
Ordinateurs et autres appareils électroniques	0,58	0,55	0,50	0,52
Machines de bureau et d'usage professionnel	1,33	1,35	1,34	1,42
Produits divers	1,25	1,21	1,24	1,16
Total, ensemble des groupes de commerce	1,19	1,20	1,19	1,19

Tableau 6-2

Marchands de gros — Rapport stocks/ventes, désaisonnalisé, selon le groupe de commerce — Périodes historiques

	Rapport stocks/ventes			
	Août 2004	Juillet 2004	Juin 2004	Mai 2004
Groupe de commerce - Canada				
Produits agricoles	0,33	0,37	0,41	0,34
Produits alimentaires	0,67	0,65	0,67	0,69
Alcool et tabac	0,44	0,42	0,44	0,43
Habillement	2,09	2,07	1,93	1,85
Articles ménagers et personnels	1,44	1,45	1,53	1,49
Produits pharmaceutiques	1,25	1,20	1,20	1,14
Véhicules automobiles	0,63	0,65	0,64	0,68
Pièces et accessoires de véhicules automobiles	2,04	2,16	1,90	2,03
Matériaux de construction	1,47	1,48	1,54	1,52
Produits métalliques	1,71	1,86	1,86	1,82
Bois d'oeuvre et menuiseries	0,96	0,94	0,96	0,96
Machines et fournitures	2,47	2,47	2,55	2,56
Ordinateurs et autres appareils électroniques	0,48	0,53	0,55	0,55
Machines de bureau et d'usage professionnel	1,42	1,51	1,42	1,49
Produits divers	1,19	1,15	1,16	1,16
Total, ensemble des groupes de commerce	1,16	1,17	1,17	1,18

Tableau 7-1

Marchands de gros — Stocks (périodes courantes) — Taux de réponse pondéré

	Août ^P 2005	Juillet ^r 2005	Juin 2005	Mai 2005
	pourcentage			
Groupe de commerce - Canada				
Produits agricoles	65,4	71,3	75,2	71,6
Produits alimentaires	76,3	86,1	87,2	85,3
Alcool et tabac	91,5	92,2	92,3	91,9
Habillement	69,8	70,9	73,9	72,0
Articles ménagers et personnels	84,3	86,4	81,3	79,5
Produits pharmaceutiques	78,4	97,2	98,0	97,7
Véhicules automobiles	74,4	75,1	72,4	72,5
Pièces et accessoires de véhicules automobiles	89,3	88,9	93,3	92,4
Matériaux de construction	84,1	86,0	86,3	87,3
Produits métalliques	90,6	91,4	91,5	92,1
Bois d'oeuvre et menuiseries	73,1	77,7	80,3	77,6
Machines et fournitures	82,4	83,0	86,4	82,7
Ordinateurs et autres appareils électroniques	80,9	90,2	89,5	90,1
Machines de bureau et d'usage professionnel	75,4	78,0	81,4	80,8
Produits divers	81,1	84,4	85,6	85,9
Total, ensemble des groupes de commerce	80,9	84,4	85,4	84,3

Tableau 7-2

Marchands de gros — Stocks (périodes courantes) — Coefficient de variation

	Août ^P 2005	Juillet ^r 2005	Juin 2005	Mai 2005
	pourcentage			
Groupe de commerce - Canada				
Produits agricoles	12,4	15,0	13,9	14,9
Produits alimentaires	3,9	4,0	3,9	4,0
Alcool et tabac	3,6	3,5	1,9	2,0
Habillement	5,8	5,6	5,9	6,2
Articles ménagers et personnels	4,5	4,5	4,7	4,2
Produits pharmaceutiques	1,6	1,6	1,8	1,7
Véhicules automobiles	2,9	2,9	3,2	3,3
Pièces et accessoires de véhicules automobiles	3,9	3,8	3,9	4,0
Matériaux de construction	4,0	4,0	4,1	4,2
Produits métalliques	3,8	3,6	3,4	3,3
Bois d'oeuvre et menuiseries	4,1	4,1	3,9	3,8
Machines et fournitures	3,2	3,2	3,2	3,1
Ordinateurs et autres appareils électroniques	4,1	4,1	3,4	3,3
Machines de bureau et d'usage professionnel	3,9	3,9	4,4	4,3
Produits divers	3,2	4,0	4,4	3,5
Total, ensemble des groupes de commerce	1,1	1,1	1,2	1,1

Objectifs, utilisations et utilisateurs

Objectifs

L'Enquête mensuelle sur le commerce de gros (EMCG) fournit des renseignements sur la performance du secteur du commerce de gros et constitue un important indicateur de la santé de l'économie canadienne. Le milieu des affaires utilise aussi les données pour analyser le comportement du marché.

Utilisations

Les estimations fournissent une mesure de la santé et de la performance du secteur du commerce de gros. L'information recueillie est utilisée pour estimer le niveau et la tendance mensuelle des ventes et des stocks des marchands en gros. À la fin de chaque année, les estimations donnent un premier aperçu de la valeur annuelle des ventes de gros et de la performance du secteur.

Utilisateurs

Divers organismes, associations sectorielles et administrations utilisent l'information. Les grossistes utilisent les résultats de l'enquête pour comparer leurs résultats à ceux d'entreprises similaires, ainsi qu'à des fins de marketing. Les associations de grossistes peuvent surveiller la performance de l'industrie et promouvoir leurs industries du commerce de gros. Les investisseurs peuvent surveiller la croissance de l'industrie, ce qui peut donner aux grossistes un meilleur accès au capital d'investissement. Les données de l'enquête aident les administrations à comprendre le rôle des grossistes dans l'économie, ce qui facilite l'élaboration des politiques et des encouragements fiscaux. Le commerce de gros étant une industrie importante dans l'économie canadienne (de 5 % à 6 % du produit intérieur brut, selon l'année), les données permettent aux administrations de déterminer plus exactement la santé globale de l'économie grâce à l'utilisation des estimations dans le calcul du produit intérieur brut (PIB) national.

Concepts, variables et classifications

Concepts

Le commerce de gros est généralement l'étape intermédiaire dans la distribution des marchandises. Le secteur comprend les établissements dont l'activité principale consiste à acheter et à vendre des marchandises et à fournir des services connexes de logistique, de marketing et de soutien.

Les grossistes sont organisés pour vendre des marchandises en grande quantité à des détaillants, à des entreprises et à une clientèle institutionnelle. Cependant, certains grossistes, notamment ceux qui fournissent des biens d'équipement qui ne sont pas de grande consommation, vendent des marchandises à la pièce aux utilisateurs finals.

Le secteur comprend deux grands types de grossistes, soient, d'une part, les marchands en gros et, d'autre part, les agents et les courtiers en gros.

Les marchands en gros achètent et vendent des marchandises pour leur propre compte; autrement dit, ils s'approprient les marchandises qu'ils vendent. Ils travaillent habituellement à partir d'entrepôts ou de bureaux et ils peuvent expédier les marchandises qu'ils ont en stock, ou les faire expédier directement du fournisseur au client.

En plus de vendre des marchandises, ils peuvent assurer ou faire le nécessaire pour que soient assurés des services de logistiques, de marketing et de soutien, tels que l'emballage et l'étiquetage, la gestion des stocks, l'expédition, le traitement des réclamations au titre de la garantie, la promotion interne ou la promotion coop et la formation requise par le produit.

Entrent aussi dans cette catégorie les négociants en machines et en matériel, comme les négociants en machines agricoles et en poids lourds.

Les établissements de ce secteur sont connus sous diverses appellations selon les liens qu'ils entretiennent avec les fournisseurs ou les clients, ou selon la méthode de distribution qu'ils emploient. Ils peuvent se faire appeler, par exemple, grossistes, distributeurs en gros, intermédiaires en gros, concessionnaires de rayon, marchands d'import export, groupes d'acheteurs, coopératives de marchands et grossistes d'une bannière particulière.

Aux fins de la classification des branches d'activité, les marchands en gros sont classés d'après les principales gammes de marchandises vendues. La description de chaque groupe de commerce inclus dans les données statistiques d'accompagnement figure à l'annexe I. Comme la plupart des entreprises vendent plusieurs types de marchandises, la classification attribuée reflète généralement la marchandise unique ou le groupe de marchandises qui est la source principale des recettes de l'établissement, ou un ensemble de marchandises qui caractérise l'activité de l'établissement.

Les agents et courtiers en gros achètent et vendent des marchandises pour le compte de tiers moyennant le versement d'honoraire ou d'une commission. Ils ne deviennent pas propriétaires de ces marchandises, et ils travaillent habituellement à partir d'un bureau.

Les agents et les courtiers en gros sont connus sous diverses appellations, dont agents d'import export, agents en gros à la commission, courtiers en gros et agents commerciaux.

Variables

Les ventes sont définies comme étant les ventes de toutes les marchandises achetées pour la revente, nettes des rendus et des escomptes. Sont incluses les pièces qui sont à l'origine des revenus d'entretien et de réparation, les revenus de main d'oeuvre pour l'entretien et la réparation, les ventes de biens fabriqués par le grossiste à titre

d'activité secondaire, et les recettes provenant de la location ou de la location à bail de locaux à bureaux, d'autres biens immobiliers, et de biens et d'équipement.

Sont également incluses les recettes sous forme de commissions et d'honoraires résultant de l'achat et de la vente de marchandises par des marchands en gros pour le compte de tiers.

Sont exclues les autres recettes d'exploitation, comme les subventions d'exploitation, ainsi que les recettes provenant de l'expédition, de la manutention et du stockage de biens pour des tiers.

Les stocks sont définis comme étant la valeur comptable, c'est à dire la valeur inscrite dans les livres comptables, de tous les stocks possédés par un établissement à la fin du mois et destinés à la revente. Sont inclus les stocks détenus dans les points de vente, les entrepôts, en transit ou en consignation par des tiers. Sont également inclus les stocks possédés au Canada et à l'étranger.

Sont exclus les stocks détenus en consignation pour des tiers (non possédés), ainsi que les fournitures de magasin et de bureau et tout autre type de fournitures non destinées à la vente.

L'emplacement d'affaires comprend le ou les emplacements physiques où a lieu l'activité commerciale dans chaque province et territoire, et dont les ventes sont créditées ou reconnues dans les états financiers de la compagnie. Pour les grossistes, il s'agit habituellement d'un centre de distribution.

Le prix courant s'entend du prix en vigueur durant la période de référence.

Le prix constant est la valeur exprimée au prix en vigueur durant une période de référence fixe ou période de base.

Classifications

L'Enquête mensuelle sur le commerce de gros est fondée sur la définition du commerce de gros adoptée dans le SCIAN (Système de classification des industries de l'Amérique du Nord). Le SCIAN est le cadre commun reconnu pour la production de statistiques comparables par les organismes statistiques du Canada, du Mexique et des États Unis. L'accord définit les limites de 20 secteurs. Le SCIAN est fondé sur un cadre conceptuel axé sur la production, ou l'offre, en ce sens que les établissements sont regroupés par industrie d'après la similarité des processus utilisés pour produire les biens et les services.

Les estimations sont calculées pour 15 grands groupes de commerce fondés sur des agrégations spéciales des industries du Système de classification des industries de l'Amérique du Nord (SCIAN) de 2002. Les 15 groupes de commerce sont en outre agrégés en sept secteurs de groupes de commerce qui correspondent exactement aux codes à trois chiffres du SCIAN pour les classes du secteur du commerce de gros, à l'exception des agents et courtiers en gros, et des grossistes distributeurs de pétrole, et de graines oléagineuses et de céréales.

Du point de vue géographique, les estimations des ventes sont produites pour le Canada et pour chaque province et territoire. Les estimations des stocks sont produites uniquement pour le Canada dans son ensemble.

Couverture et bases de sondage

La base de sondage de l'Enquête mensuelle sur le commerce de gros (EMCG) est le Registre des entreprises (RE) de Statistique Canada. Ce dernier est une liste structurée d'entreprises productrices de biens et de services au Canada. Cette base de données tenue à jour centralement contient des renseignements détaillés sur la plupart des entités commerciales exploitées au Canada. Le RE couvre toutes les entreprises constituées en société, avec ou sans employés. Pour les entreprises non constituées en société, le RE comprend toutes les entreprises ayant des employés, ainsi que les entreprises sans employés dont les ventes annuelles sont supérieures à 30 000 \$ titulaires d'un compte de la taxe sur les produits et services (TPS) (le RE n'englobe pas les entreprises non constituées en société n'ayant pas d'employés dont les ventes annuelles sont inférieures à 30 000 \$)

Dans le RE, les entreprises sont représentées selon une structure hiérarchique à quatre niveaux ayant pour sommet l'entreprise statistique suivie, par ordre décroissant, par la compagnie statistique, l'établissement statistique et l'emplacement statistique. Une entreprise peut être reliée à une ou à plusieurs compagnies statistiques, une compagnie statistique à un ou à plusieurs établissements statistiques et un établissement statistique à un ou à plusieurs emplacements statistiques.

La population cible de l'EMCG comprend tous les établissements statistiques figurant dans le RE qui sont classés dans le secteur du commerce de gros conformément au Système de classification des industries de l'Amérique du Nord (SCIAN) (environ 110 000 établissements). La fourchette de codes du SCIAN pour le secteur du commerce de gros varie de 410000 à 419999. L'établissement statistique est l'entité de production ou le plus petit groupe d'entités de production qui produit un ensemble de biens ou de services homogènes, dont les activités ne débordent pas les frontières provinciales/territoriales, et qui est en mesure de fournir des données sur la valeur de la production, ainsi que sur le coût des matières utilisées et le coût et l'importance de la main d'oeuvre affectée à la production. L'entité de production est l'unité physique où se déroulent les activités de l'entreprise. Elle doit avoir une adresse de voirie et une main d'oeuvre directement affectée au processus de production.

Sont exclus de la population cible les établissements auxiliaires (producteurs de services de soutien de l'activité de production de biens et services destinés au marché de plus d'un établissement de l'entreprise, et qui sont considérés comme un centre de coûts ou un centre de dépenses discrétionnaires pour lequel les données sur tous les coûts, y compris la main d'oeuvre et l'amortissement, peuvent être déclarées par l'entreprise), les futurs établissements, les établissements pour lesquels la valeur du revenu brut d'entreprise (RBE) est nulle, et les établissements appartenant aux catégories du SCIAN non couvertes qui suivent :

- 41112 (graines oléagineuses et céréales)
- 412 (produits pétroliers)
- 419 (agents et courtiers du commerce de gros)

Échantillonnage

L'échantillon de l'EMCG est formé de 8 000 groupes d'établissements (grappes) classés dans le secteur du commerce de gros et sélectionnés à partir du Registre des entreprises de Statistique Canada. Par définition, une grappe d'établissements comprend tous les établissements appartenant à une entreprise statistique qui font partie d'un même groupe industriel et d'une même région géographique. L'EMCG est fondée sur un plan d'échantillonnage stratifié avec sélection d'un échantillon aléatoire simple dans chaque strate. La stratification est faite selon le groupe de commerce en utilisant les catégories à quatre chiffres du SCIAN et selon la région géographique, c'est à dire selon la province ou le territoire. Ensuite, la population est stratifiée selon la taille de l'établissement. La mesure de taille est créée en combinant des données provenant d'enquêtes indépendantes et trois variables administratives, à savoir le RBE, les ventes assujetties à la TPS et le revenu T2 (provenant de la déclaration de revenus des sociétés).

Les strates de taille comptent une strate à tirage complet (recensement), au moins deux strates à tirage partiel (échantillonnage partiel) et une strate à tirage nul (non échantillonnage). La strate à tirage nul est destinée à réduire le fardeau de réponse en excluant les entreprises les plus petites de la population observée. Ces entreprises représentent, en principe, au plus 5 % du total des ventes. Au lieu d'envoyer un questionnaire à ces entreprises, on produit les estimations d'après des données administratives.

L'échantillon est réparti de façon optimale afin d'atteindre les coefficients de variation cibles au niveau du Canada dans son ensemble, de la province ou du territoire, de l'industrie et du groupe de commerce selon la province ou le territoire. On procède aussi à un suréchantillonnage pour tenir compte des unités disparues, non-répondantes ou classées incorrectement.

L'EMCG est une enquête répétée avec maximisation du chevauchement des échantillons mensuels. On retient l'échantillon d'un mois à l'autre et, chaque mois, on y ajoute les nouvelles unités et on supprime les unités disparues. Pour découvrir les nouvelles unités visées par l'EMCG, c'est à dire les nouvelles grappes d'établissement(s), on examine chaque mois l'univers le plus récent du RE. On stratifie ces nouvelles unités conformément aux mêmes critères que ceux appliqués à la population initiale, puis on les échantillonne conformément à la fraction d'échantillonnage de la strate à laquelle elles appartiennent et on les ajoute à l'échantillon mensuel. Des disparitions d'entité surviennent également chaque mois. Une entité disparue peut être une grappe d'établissements qui ont arrêté leurs activités (fermeture) ou dont les activités principales ne se rattachent plus au commerce de gros (hors du champ). La situation de ces entreprises est mise à jour dans le RE d'après des renseignements de source administrative et les commentaires reçus lors des enquêtes, y compris ceux des entreprises prenant part à l'EMCG. Les méthodes suivies pour traiter les unités disparues et les unités classées incorrectement font partie des procédures d'échantillonnage et de mise à jour de la population.

Conception du questionnaire

Le questionnaire est conçu pour recueillir mensuellement auprès d'un échantillon de grossistes des données sur les ventes en gros, sur le nombre d'emplacements d'affaires par province ou territoire et sur les stocks de biens possédés et destinés à la revente. Lors du remaniement de 2004, à part l'inclusion du Nunavut, la plupart des questionnaires n'ont subi que des changements de présentation. Les modifications ont été discutées avec les intervenants et les répondants ont eu l'occasion de faire des commentaires avant que le nouveau questionnaire ne soit finalisé. Si d'autres modifications devaient être apportées à l'un des questionnaires, les changements proposés seraient soumis à un comité d'examen et ferait l'objet d'un essai sur le terrain auprès de répondants et d'utilisateurs des données pour s'assurer de leur pertinence.

Réponse et non réponse

Bien que les gestionnaires d'enquête et les employés des opérations fassent tout leur possible pour maximiser la réponse à l'EMCG, un certain degré de non réponse a lieu. Pour qu'un établissement statistique soit considéré comme répondant, il faut que le degré de réponse partielle (situation où une réponse exacte n'est obtenue que pour certaines questions posées au répondant) atteigne un seuil minimal au dessous duquel la déclaration fournie par l'établissement serait rejetée et l'établissement, considéré comme une unité non-répondante. Le cas échéant, on considère que l'entreprise n'a pas répondu du tout.

La non réponse a deux effets sur les données : premièrement, elle introduit un biais dans les estimations si les non répondants diffèrent des répondants en ce qui concerne les caractéristiques mesurées et, deuxièmement, elle fait augmenter la variance d'échantillonnage des estimations, parce que la taille effective de l'échantillon est réduite comparativement à celle considérée au départ.

L'ampleur des efforts déployés pour obtenir une réponse auprès d'un non répondant dépend des contraintes budgétaires et de temps, de l'effet de la non réponse sur la qualité globale et du risque de biais dû à la non réponse.

La méthode principalement utilisée pour réduire l'effet de la non réponse à l'étape de l'échantillonnage consiste à augmenter la taille de l'échantillon en appliquant un taux de suréchantillonnage déterminé d'après les résultats d'enquêtes similaires.

Les cas de non réponse qui surviennent malgré les méthodes appliquées aux étapes de l'échantillonnage et de la collecte pour réduire l'effet de la non réponse sont traités par imputation.

Afin de déterminer l'importance de la non réponse qui a lieu chaque mois, on calcule divers taux de réponse. Pour un mois de référence donné, on produit les estimations au moins deux fois (estimations provisoires et estimations révisées). Entre les deux exécutions, certaines données fournies par les répondants peuvent être jugées inutilisables et des valeurs imputées peuvent être corrigées au moyen de données fournies par les répondants. Par conséquent, les taux de réponse sont calculés après chaque exécution du processus d'estimation.

Pour l'EMCG, on calcule deux types de taux. Afin d'évaluer l'efficacité du processus de collecte des données, on calcule un taux de réponse non pondéré. Pour évaluer la qualité de l'estimation, on calcule un taux de réponse pondéré, en utilisant le poids d'estimation et la valeur de la variable d'intérêt.

Pour se faire une meilleure idée du succès du processus de collecte de données, on calcule un autre taux non pondéré appelé le « taux de résultat de la collecte » en divisant le nombre de répondants par le nombre d'unités avec lesquels on a essayé de prendre contact. Les déclarants non mensuels (répondants bénéficiant de modalités de déclaration spéciales leur permettant de ne pas produire de déclaration chaque mois, mais pour lesquels des données réelles sont disponibles lors des révisions subséquentes) sont exclus du numérateur ainsi que du dénominateur pour les mois où aucun contact n'est pris avec eux.

Brièvement, les taux de réponse se calculent comme suit :

Taux pondéré :

$$\text{Taux de réponse (estimation)} = \frac{\text{Somme des ventes pondérées des unités avec situation de réponse } i}{\text{Somme de toutes les ventes pondérées}}$$

où i = unités pour lesquelles il existe des données déclarées qui seront utilisées dans l'estimation ou qui sont des refus convertis, ou pour lesquelles il existe des données déclarées qui n'ont pas encore été évaluées pour l'estimation.

Taux non pondérés :

Taux de réponse (collecte) = $\frac{\text{Nombre de questionnaires avec situation de réponse } ii}{\text{Nombre de questionnaires avec situation de réponse } iii}$

où *ii* = unités pour lesquelles il existe des données déclarées (dont le cas n'est pas résolu, utilisées ou non utilisées pour l'estimation) ou qui sont des refus convertis;

où *iii* = toutes les unités susmentionnées, ainsi que les unités qui ont refusé de répondre, les unités avec lesquelles on n'a pas pris contact et d'autres types d'unités non-répondantes.

Taux de résultat de la collecte = $\frac{\text{Nombre de questionnaires avec situation de réponse } ii}{\text{Nombre de questionnaire avec situation de réponse } iv}$

où *ii* = même que *ii* défini plus haut;

où *iv* = même que *iii*, à part l'exclusion des unités avec lesquelles il n'a pas été pris contact, parce que leur réponse n'est pas disponible pour un mois particulier, puisqu'il s'agit de déclarants non mensuels.

Le taux de réponse (collecte) est fondamentalement le pourcentage de questionnaires recueillis par rapport à l'ensemble des questionnaires dans le champ d'observation, tandis que le taux de résultat de la collecte est le pourcentage de questionnaires recueillis par rapport à l'ensemble des questionnaires dans le champ d'observation pour lesquels une tentative de collecte a eu lieu. Les taux susmentionnés sont calculés au niveau du groupe de commerce, de la région et du groupe de taille, ainsi que pour toute combinaison de ces niveaux.

Méthodes utilisées pour réduire la non réponse durant la collecte

Beaucoup d'efforts sont déployés en vue de réduire au minimum la non réponse durant la collecte. Les méthodes utilisées incluent des techniques d'interview, comme l'utilisation de questions d'approfondissement et des techniques de persuasion, la replanification répétée des appels téléphoniques pour obtenir l'information et la mise en place de procédures indiquant aux intervieweurs comment s'y prendre avec les répondants qui refusent de participer à l'enquête.

Si les données demandées ne sont pas disponibles au moment de la collecte, la meilleure estimation fournie par le répondant est acceptée et est révisée par la suite, quand les données réelles sont disponibles.

Pour réduire au minimum la non réponse totale pour toutes les variables, des réponses partielles sont acceptées. En outre, les questionnaires sont personnalisés pour la collecte de certaines variables, comme les stocks, de sorte que la collecte ait lieu durant les mois où les données sont disponibles.

Enfin, pour établir un climat de confiance entre les intervieweurs et les répondants, les cas sont généralement affectés au même intervieweur chaque mois. Ce dernier peut ainsi établir une relation personnelle avec le répondant et renforcer sa confiance.

Opérations de collecte et de saisie des données

La collecte des données est réalisée par les bureaux régionaux de Statistique Canada. Ces derniers envoient un questionnaire aux répondants ou communiquent avec ceux-ci par téléphone afin d'obtenir les valeurs de leurs ventes et de leurs stocks, et de confirmer l'ouverture ou la fermeture des emplacements d'affaires. Ils effectuent aussi un suivi auprès des non-répondants. La collecte des données débute environ sept jours ouvrables après la fin du mois de référence et se poursuit pendant tout le mois en question.

Les entités qui participent à l'enquête pour la première fois reçoivent une lettre d'introduction en vue d'informer le répondant qu'un représentant de Statistique Canada l'appellera. Cet appel a pour but de présenter l'enquête, de confirmer l'activité de l'entreprise, d'établir et de commencer la collecte des données, et de répondre à toutes les questions que le répondant pourrait avoir.

Vérification

La vérification des données est l'application de contrôles pour déceler les entrées manquantes, invalides ou incohérentes, ou pour repérer les enregistrements de données susceptibles d'être erronés. Durant le processus d'enquête de l'EMCG, les données sont vérifiées à deux moments distincts.

Premièrement, une vérification est faite durant la collecte des données. Après leur collecte par téléphone ou au moyen du questionnaire à renvoyer par la poste, les données sont saisies à l'aide d'applications informatiques personnalisées. Toutes sont soumises à une vérification. Les vérifications réalisées durant la collecte des données, appelés contrôles sur le terrain, comprennent généralement des vérifications de validité et certaines vérifications de cohérence simples. Ils servent aussi à déceler les erreurs commises durant l'interview par le répondant ou par l'intervieweur et de repérer l'information manquante à l'étape de la collecte en vue de réduire le besoin d'un suivi ultérieur. Les contrôles sur le terrain ont également pour but d'épurer les réponses. Dans le cas de l'EMCG, les réponses du mois courant sont comparées aux réponses fournies par le répondant le mois précédent et (ou) l'année précédente pour le mois courant. Les contrôles sur le terrain permettent de repérer les problèmes que posent les procédures de collecte des données et la conception des questionnaires, et de déterminer s'il faut offrir une formation supplémentaire aux intervieweurs.

Tout enregistrement de données rejeté lors des contrôles préliminaires fait l'objet d'un suivi auprès du répondant afin de valider les données soupçonnées d'être incorrectes. Une fois validé, les données recueillies sont transmises de façon régulière au Bureau central à Ottawa.

Deuxièmement, après la collecte, les données sont soumises à une vérification statistique dont la nature est plus empirique. On exécute la vérification statistique avant l'imputation, afin de repérer les données qui serviront de base pour l'imputation de valeurs pour les non répondants. Les valeurs très extrêmes risquant de perturber une tendance mensuelle sont exclues des calculs de tendance lors de la vérification statistique. Il convient de souligner qu'aucun ajustement n'est fait à cette étape pour corriger les valeurs extrêmes déclarées.

La première étape de la vérification statistique consiste à repérer les réponses qui seront soumises aux règles de vérification statistique. Les données déclarées pour le mois de référence courant sont soumises à divers contrôles.

Le premier ensemble de contrôles est fondé sur la méthode d'Hidiroglou Berthelot qui consiste à examiner le rapport des données du mois courant fournies par un répondant à des données historiques (c. à d. dernier mois ou même mois l'année précédente) ou administratives (c. à d. ventes assujetties à la TPS ou RBE). Si le rapport calculé pour le répondant diffère significativement de ceux obtenus pour des répondants dont les caractéristiques sont comparables en ce qui concerne le groupe de commerce et/ou la région géographique, la réponse est considérée comme une valeur extrême.

Le deuxième ensemble de contrôles est basé sur la vérification de la part de marché. Cette méthode, qui s'appuie sur les données du mois courant uniquement, permet de vérifier les données fournies par tous les répondants, mêmes ceux pour lesquels on ne dispose pas de données historiques ou de données auxiliaires. Par conséquent, parmi un groupe de répondants présentant des caractéristiques similaires en ce qui concerne le groupe de commerce et (ou) la région géographique, toute valeur dont la contribution pondérée au total du groupe est trop importante sera considérée comme une valeur extrême.

Pour les contrôles fondés sur la méthode d'Hidiroglou Berthelot, les données jugées extrêmes ne sont pas incluses dans les modèles d'imputation (ceux fondés sur les ratios). En outre, les données considérées comme des valeurs extrêmes lors de la vérification de la part de marché ne sont pas incluses dans les modèles d'imputation où les moyennes et les médianes sont calculées pour imputer des valeurs pour les réponses pour lesquelles il n'existe pas de données historiques.

Imputation

Le processus d'imputation de l'EMCG a pour but de remplacer les données manquantes par des valeurs imputées. Des valeurs sont attribuées aux enregistrements pour lesquels la vérification a révélé des valeurs manquantes afin de s'assurer que les estimations soient de haute qualité et d'établir une cohérence interne plausible. Pour des raisons de fardeau de réponse, de coût et d'actualité des données, il est généralement impossible de réaliser auprès des répondants tous les suivis nécessaires pour résoudre les problèmes de réponses manquantes. Puisqu'il est souhaitable de produire un fichier de microdonnées complet et cohérent, on recourt à l'imputation pour traiter les cas persistants de données manquantes.

Dans le cas de l'EMCG, on peut fonder l'imputation des valeurs manquantes sur des données historiques ou sur des données administratives. Le choix de la méthode appropriée est fondé sur une stratégie qui dépend de l'existence de données historiques ou de données administratives et (ou) du mois de référence en question.

Il existe trois types de méthode d'imputation d'après des données historiques. Le premier est l'application d'une tendance générale qui s'appuie sur une source unique de données historiques (mois précédent, données recueillies pour le mois suivant ou données recueillies pour le même mois l'année précédente). Le deuxième est un modèle de régression dans lequel sont utilisées simultanément les données provenant du mois précédent et celles provenant du même mois l'année précédente. La troisième méthode consiste à remplacer directement les valeurs manquantes par des données historiques. Selon le mois de référence, il existe, pour le choix de la méthode, un ordre de préférence en vue d'assurer une imputation de haute qualité. Le troisième type de méthode d'imputation historique est toujours la dernière option considérée pour chaque mois de référence.

Les méthodes d'imputation fondées sur des données administratives sont sélectionnées automatiquement lorsqu'on ne dispose pas de données historiques pour un non répondant. La source de données administratives (ventes annuelles assujetties à la TPS) est le fondement de ces méthodes. Les ventes annuelles assujetties à la TPS sont utilisées pour deux types de méthode. L'une est une tendance générale que l'on utilise pour les structures simples, comme les entreprises ne comptant qu'un seul établissement et l'autre, appelée méthode de la médiane moyenne, est utilisée pour les unités dont la structure est plus complexe.

Estimation

L'estimation est un processus qui consiste à calculer une valeur approximative des paramètres de population inconnus en utilisant uniquement la partie de la population qui est incluse dans un échantillon. Des inférences sont ensuite faites au sujet des paramètres inconnus en utilisant les données d'échantillon et les renseignements connexes sur le plan de sondage.

Dans le cas de l'EMCG, de nouveaux processus d'estimation ont été mis en place au moyen du Système généralisé d'estimation (SGE) de Statistique Canada pour résoudre la question des unités influentes et appliquer des corrections spéciales durant le traitement des données. Diverses méthodes ont été établies pour estimer les ventes et les stocks des marchands en gros.

Pour les ventes des marchands en gros, la population est divisée en une partie observée (strates à tirage complet et à tirage partiel) et une partie non observée (strate à tirage nul). D'après l'échantillon tiré à partir de la partie observée, on calcule une estimation pour la population au moyen d'un estimateur d'Horvitz-Thompson où les réponses concernant les ventes sont pondérées par l'inverse des probabilités d'inclusion des unités échantillonnées. Ces poids (appelés poids d'échantillonnage) peuvent être interprétés comme étant le nombre de fois que chaque unité échantillonnée devrait être répétée pour représenter la population complète. Les valeurs pondérées des ventes ainsi calculées sont totalisées par domaine, pour produire une estimation du total des ventes pour chaque combinaison de groupe de commerce/région géographique. Un domaine est défini comme correspondant aux valeurs de classification les plus récentes disponibles dans le RE pour l'unité et la période de référence de l'enquête. Les domaines peuvent différer des strates d'échantillonnage originales, parce que les unités peuvent avoir changé de taille, de groupe de commerce ou d'emplacement. Les changements de classification sont reflétés immédiatement dans les estimations et ne sont pas cumulés au cours du temps. Pour la partie non observée de la population, on calcule un estimateur de type ratio au moyen de données auxiliaires. L'estimation du total des ventes des marchands en gros est égale à la somme des estimations produites pour les parties observée et non observée de la population.

Pour les stocks des marchands en gros, on se sert de l'échantillon sélectionné pour estimer les ventes pour calculer l'estimation au moyen d'un estimateur d'Horvitz Thompson pour la partie observée de la population. Puis, on utilise un ratio fondé sur l'échantillon pour produire l'estimation pour la partie non observée et on obtient l'estimation du total des stocks en additionnant les estimations obtenues pour les parties observée et non observée.

La variance est la mesure de précision utilisée dans le cas de l'EMCG pour évaluer la qualité de l'estimation des paramètres de population et pour obtenir des inférences valides. Pour la partie observée de la population, la variance est calculée directement à partir d'un échantillon aléatoire simple stratifié sans remise.

Les estimations d'échantillon peuvent différer de la valeur prévue des estimations. Cependant, puisque l'estimation est fondée sur un échantillon probabiliste, il est possible d'évaluer la variabilité de l'estimation d'échantillon par rapport à la valeur prévue. La variance d'une estimation est une mesure de la précision de l'estimation d'échantillon qui est définie comme étant la moyenne, sur tous les échantillons possibles, de l'écart quadratique de l'estimation par rapport à sa valeur prévue.

Désaisonnalisation et estimation de la tendance-cycle

Des révisions des données brutes doivent être effectuées pour corriger les erreurs non dues à l'échantillonnage qui sont décelées. Ceci comporte généralement le remplacement de données imputées par des données déclarées, la correction de données déclarées précédemment, et de procéder à des estimations pour les nouvelles entreprises créées dont on ne connaissait pas l'existence au moment des estimations originales.

Les données brutes sont révisées, sur une base mensuelle, pour le mois précédant immédiatement le mois de référence en cours qui fait l'objet de la publication. C'est donc dire que lorsque les données pour décembre sont publiées pour la première fois, on procédera aussi à des révisions, au besoin, à l'égard des données brutes pour novembre. En outre, des révisions sont aussi effectuées une fois par année, au moment de la première publication des données de février, pour tous les mois de l'année précédente. On vise ainsi à corriger tout problème important que l'on ait décelé et qui s'applique pour une période prolongée. La période de révision proprement dite dépend de la nature du problème décelé, mais elle ne dépasse rarement trois ans.

L'EMCG utilise la méthode X11ARMMI/2000¹ de désaisonnalisation. Cette technique consiste essentiellement, dans un premier temps, à extrapoler une année de données brutes avec des modèles ARMMI (modèles autorégressifs à moyennes mobiles intégrées); et dans un deuxième temps, à désaisonnaliser la série brute prolongée par la méthode X-11.

Les séries temporelles socio-économiques comme celles de l'EMCG peuvent être décomposées en cinq composantes principales : la tendance-cycle, la saisonnalité, la composante de rotation des jours, l'effet de la fête de Pâques et la composante irrégulière.

La tendance représente l'évolution de long terme de la série, tandis que le cycle représente un mouvement lisse, quasi périodique, autour de la tendance qui met en évidence une succession de phases de croissance et de décroissance (ex. le cycle des affaires). Les deux composantes tendance et cycle sont estimées ensemble et la tendance-cycle reflète l'évolution fondamentale de la série. Les autres composantes traduisent des mouvements passagers à court terme.

La composante saisonnière représente des fluctuations infra-annuelles, mensuelles ou trimestrielles, qui se répètent plus ou moins régulièrement d'une année à l'autre. Les variations saisonnières sont le produit des effets directs et indirects des saisons climatiques, d'éléments de type institutionnel (attribuable aux conventions sociales ou aux règles administratives; ex. Noël) et d'éléments de type technologique.

La composante de rotation des jours provient du fait que l'importance relative des jours varie systématiquement à l'intérieur de la semaine et que le nombre de chacun des jours dans un mois donné, ou un trimestre donné, varie d'une année à l'autre. Cet effet est présent lorsque l'activité change en fonction du jour de la semaine. Par exemple, dimanche connaît typiquement moins d'activité que les autres jours, et le nombre de dimanches, lundis, etc., en juillet (disons) change d'année en année.

L'effet de la fête de Pâques est la variation due au déplacement d'une partie de l'activité d'avril vers mars quand Pâques tombe en mars plutôt qu'en avril.

Et enfin, la composante irrégulière regroupe toutes les autres fluctuations plus ou moins erratiques non prises en compte dans les composantes précédentes. Elle représente un résidu qui incorpore, entre autre, les erreurs de mesure sur la variable elle-même ainsi que des événements inhabituels (ex. grèves, sécheresse, inondations, ou d'autres variations inattendues dans les activités commerciales des répondants).

1. Pour de plus amples informations voir X11ARIMA version2000, une mise à jour de Méthode de désaisonnalisation X11ARIMA/88, Développé par Estelle Bee Dagum, Centre de recherche et d'analyse des séries chronologiques, Statistique Canada.

Ainsi, les composantes saisonnière et irrégulière, de rotation des jours et de l'effet de la fête de Pâques masquent la composante fondamentale de la série, qui est la tendance-cycle. La désaisonnalisation (correction des variations saisonnières) consiste à retirer les composantes saisonnières, de rotation des jours et de l'effet de la fête de Pâques de la série. Elle contribue donc à révéler la tendance-cycle. On doit cependant garder à l'esprit que la série désaisonnalisée comprend non seulement la tendance-cycle mais aussi la composante irrégulière (techniquement difficile à isoler pour les mois courants).

La méthode X-11, qui permet d'analyser des séries mensuelles et trimestrielles, repose sur un principe itératif d'estimation des différentes composantes, cette estimation étant faite à chaque étape grâce à des moyennes mobiles adéquates². Les moyennes mobiles utilisées pour estimer les principales composantes, la tendance et la saisonnalité, sont avant tout des outils de lissage conçus pour éliminer une composante indésirable de la série. Puisque les moyennes mobiles réagissent mal à la présence de valeurs atypiques, la méthode X-11 incorpore un outil de détection et de correction des points atypiques utilisé pour nettoyer la série préalablement à la désaisonnalisation.

Finalement, les composantes effet de jours ouvrables et effet de la fête de Pâques sont estimées par des modèles de régression linéaire, à partir de la composante irrégulière. Pour évaluer les différentes composantes de la série, en tenant compte de la présence éventuelle de points atypiques, X-11 va procéder de façon itérative : estimation des composantes, recherche des effets gênants dans la composante irrégulière, estimation des composantes sur une série corrigée, recherche des effets gênants dans la composante irrégulière etc.

Le commerce de gros forme un système de 29 séries : le grand total pour le Canada, les 15 totaux par groupe de commerce et les 13 totaux provinciaux et territoriaux. Pour les séries non désaisonnalisées, l'addition des 15 totaux par groupe de commerce produit le grand total (Canada) et est égal à l'addition des 13 totaux provinciaux et territoriaux, et ce, pour chaque mois.

Malheureusement, la désaisonnalisation enlève son additivité infra-annuelle à un système de séries; de faibles écarts, qui varient généralement entre -1 % et 1 %, sont observés entre la somme des groupes de commerce désaisonnalisés et la somme des provinces et territoires désaisonnalisés. Afin d'en restituer l'additivité, un procédé de réconciliation est appliqué aux séries désaisonnalisées du Commerce de gros. Le processus de réconciliation fonctionne comme suit :

- Le grand total désaisonnalisé au niveau du Canada est dérivé de « façon indirecte » en faisant la somme des groupes de commerce désaisonnalisés séparément au préalable. Et
- les totaux provinciaux et territoriaux désaisonnalisés sont ensuite réconciliés de telle sorte que l'addition de ceux-ci égale le grand total désaisonnalisés au niveau du Canada dérivé préalablement. Le procédé est tel que :
 - (a) les composantes désaisonnalisées du système sont modifiées le moins possible en pourcentage,
 - (b) les composantes désaisonnalisées s'additionnent au grand total pour chaque mois et
 - (c) les valeurs mensuelles désaisonnalisées s'additionnent aux totaux annuels de la série non désaisonnalisée.

2. Ladiray, D. and Quenneville, B. (2001). *Seasonal Adjustment with the X-11 Method*. New York : Springer-Verlag, *Lecture Notes in Statistics* #158.

Ajustement des séries historiques

Les séries historiques de l'EMCG débutent en janvier 1993. Les données de janvier 1993 à mars 2004 ont été rétropolées basées sur des coefficients de conversion de l'EMCG sur la base CTI 80. Avant la première diffusion des résultats de l'EMCG remaniée pour le mois de référence avril 2004, des estimations ont été produites à partir de décembre 2003 pour établir une base de comparaison entre l'ancienne et la nouvelle enquête. Les séries rétropolées ont été ajustées au niveau des séries de l'enquête remaniée.

Dans un premier temps, les séries rétropolées ont été étalonnées à partir de janvier 1993. Pour ce faire, des ratios individuels des séries provenant de la nouvelle enquête ont été calculés. Ces ratios ont été ensuite appliqués aux séries rétropolées.

Cet étalonnage enlève son additivité au système de séries parce que les séries sont étalonnées individuellement. Par exemple, ce processus entraîne des écarts entre la somme des groupes de commerce et la somme des provinces et territoires. Afin de restituer l'additivité, un procédé de réconciliation est appliqué aux séries étalonnées.

Évaluation de la qualité des données

La méthodologie de l'enquête a pour objectif de contrôler les erreurs et de réduire leurs effets éventuels sur les estimations. Les résultats de l'enquête peuvent néanmoins contenir des erreurs dont l'erreur d'échantillonnage n'est que l'une des composantes. L'erreur d'échantillonnage survient lorsque les observations sont faites uniquement sur un échantillon et non sur l'ensemble de la population. Toutes les autres erreurs commises aux diverses phases de l'enquête sont appelées erreurs non dues à l'échantillonnage. Des erreurs de ce type peuvent survenir, par exemple, quand un répondant fournit des renseignements incorrects ou qu'il ne répond pas à certaines questions, quand une unité hors du champ de l'enquête y est incluse erronément ou que des erreurs sont commises lors du traitement des données, comme des erreurs de codage ou de saisie. Bien que l'effet des erreurs non dues à l'échantillonnage soit difficile à évaluer, certaines mesures, comme les taux de réponse et d'imputation, peuvent donner une idée du niveau éventuel de ce type d'erreur.

Avant la publication, on analyse les résultats combinés de l'enquête afin d'en évaluer la comparabilité; il s'agit généralement d'un examen détaillé des réponses individuelles (particulièrement celles des grandes entreprises), de la conjoncture économique générale et des tendances historiques.

Une mesure habituelle de la qualité des données des enquêtes est le coefficient de variation (CV). Le coefficient de variation, défini comme étant l'erreur type divisée par l'estimation d'échantillon, est une mesure de la précision relative. Puisque le coefficient de variation est calculé d'après les réponses des unités individuelles, il mesure aussi certaines erreurs non dues à l'échantillonnage.

La formule utilisée pour calculer le coefficient de variation (CV) en pourcentage est :

$$CV(X) = \frac{S(X)}{X} * 100\%$$

où X représente l'estimation et S(X) représente l'erreur type de X.

On peut construire les intervalles de confiance autour des estimations en utilisant l'estimation et le CV. Donc, pour notre échantillon, il est possible de déclarer avec un niveau donné de confiance que la valeur prévue sera comprise dans l'intervalle de confiance construit autour de l'estimation. Par exemple, si une estimation de 12 millions de dollars à un CV de 2 %, l'erreur type sera de 240 000 \$ (l'estimation multipliée par le CV). On peut déclarer avec 68 % de confiance que les valeurs prévues seront comprises dans l'intervalle dont la longueur est égale à un écart type de part et d'autre de l'estimation, c'est à dire entre 11 760 000 \$ et 12 240 000 \$. Ou bien, nous pouvons déclarer avec 95 % de confiance que la valeur prévue sera comprise dans l'intervalle dont la longueur est égale à deux écart type de part et d'autre de l'estimation, c'est à dire entre 11 520 000 \$ et 12 480 000 \$.

Enfin, étant donné la faible contribution de la partie non observée de la population aux estimations totales, le biais dans la partie non observée a un effet négligeable sur les CV. Par conséquent, on utilise le CV provenant de la partie observée pour l'estimation totale qui est égale à la somme des estimations pour les parties observée et non observée de la population.

Contrôle de la divulgation

La loi interdit à Statistique Canada de rendre publique toute donnée susceptible de révéler l'information recueillie en vertu de la Loi sur la statistique et se rapportant à toute personne, entreprise ou organisation reconnaissable, sans que cette personne, entreprise ou organisation le sache ou y consente par écrit. Diverses règles de confidentialité s'appliquent à toutes les données diffusées ou publiées afin d'empêcher la publication ou la divulgation de toute information jugée confidentielle. Au besoin, des données sont supprimées pour empêcher la divulgation directe ou par recoupement de données reconnaissables.

L'analyse de la confidentialité des données inclut la détection de la « divulgation directe » éventuelle, qui survient lorsque la valeur figurant dans une cellule d'un tableau ne correspond qu'à quelques répondants ou que la cellule est dominée par un petit nombre d'entreprises.

Comparabilité des données

En juin 2004, on a diffusé les estimations fondées sur le Système de classification des industries de l'Amérique du Nord (SCIAN) de 2002. Cette diffusion a eu lieu après une production en parallèle de quatre mois durant lesquels les estimations ont été calculées à la fois d'après le SCIAN et d'après la Classification type des industries de 1980 en vue d'effectuer des analyses internes. Le changement de classification et le nouvel échantillon ont causé une variation du niveau des estimations. Pour éviter une rupture dans les séries, les estimations concernant le commerce de gros ont été rajustées au niveau du groupe de commerce selon la province ou le territoire en remontant jusqu'à janvier 1993.

La comparaison des totaux mensuels annualisés calculés d'après les données de l'Enquête mensuelle sur le commerce de gros aux estimations calculées d'après les données de l'Enquête annuelle sur le commerce de gros devrait se faire avec prudence. Certains écarts pourraient être causés par des différences d'échantillonnage, des différences conceptuelles et de couverture (comme l'inclusion des grossistes distributeurs de graines oléagineuses et de céréales, et de pétrole, ainsi que des agents et courtiers en gros dans les estimations d'après l'Enquête annuelle sur le commerce de gros et leur exclusion des estimations d'après l'Enquête mensuelle sur le commerce de gros), le moment où ont lieu les révisions dans les deux processus d'enquête, la période de déclaration couverte (année financière ou civile), des différences de taux de réponse entre les deux enquêtes et la façon dont les revenus sont déclarés.

Chaque année, des efforts sont faits en vue d'évaluer les différences et de corriger les divergences connues dans les données. Cependant, on ne procède pas à l'étalonnage des deux enquêtes.

Appendice I

Agrégation spéciale : Commerce de gros

D'après le Système de classification des industries de l'Amérique du Nord (SCIAN) 2002

M Produits agricoles¹

010 Produits agricoles

- 41111 Grossistes-distributeurs d'animaux vivants
- 41112 Grossistes-distributeurs de graines oléagineuses et de céréales (Hors champs pour l'enquête mensuelle)
- 41113 Grossistes-distributeurs de produits et plantes de pépinières
- 41119 Grossistes-distributeurs d'autres produits agricoles

N Produits pétroliers

020 Produits pétroliers (Hors champs pour l'enquête mensuelle)

- 41211 Grossistes-distributeurs de produits pétroliers

O Produits alimentaires, tabac et alcool

030 Produits alimentaires

- 41311 Grossistes-distributeurs de produits alimentaires généraux
- 41312 Grossistes-distributeurs de produits laitiers
- 41313 Grossistes-distributeurs de volailles et d'oeuf
- 41314 Grossistes-distributeurs de poissons et de fruits de mer
- 41315 Grossistes-distributeurs de fruits et légumes frais
- 41316 Grossistes-distributeurs de viandes rouges et de produits de viande
- 41319 Grossistes-distributeurs d'autres produits alimentaires spéciaux
- 41321 Grossistes-distributeurs de boissons non alcoolisées

040 Alcool et tabac

- 41322 Grossistes-distributeurs de boissons alcoolisées
- 41331 Grossistes-distributeurs de cigarettes et de produits du tabac

P Articles personnels et ménagers

050 Habillement

- 41411 Grossistes-distributeurs de vêtements et d'accessoires vestimentaires
- 41412 Grossistes-distributeurs de chaussures
- 41413 Grossistes-distributeurs de tissus à la pièce et d'articles de mercerie

060 Articles ménagers et personnels

- 41421 Grossistes-distributeurs de matériel de divertissement au foyer
- 41422 Grossistes-distributeurs d'appareils ménagers
- 41431 Grossistes-distributeurs de porcelaine, verrerie, faïence et poterie
- 41432 Grossistes-distributeurs de revêtements de sol

1. Aussi publié sans le SCIAN 411120 Grossistes-distributeurs de graines oléagineuses et de céréales sous le titre : Secteur groupe de commerce « Aa » Produits agricoles (excluant : Grossistes-distributeurs de graines oléagineuses et de céréales), comprenant le Groupe de commerce 11 Produits agricoles (excluant : Grossistes-distributeurs de graines oléagineuses et de céréales).

41433	Grossistes-distributeurs de linge de maison, de tentures et d'autres textiles domestiques
41439	Grossistes-distributeurs d'autres accessoires de maison
41441	Grossistes-distributeurs de bijoux et de montres
41442	Grossistes-distributeurs de livres, de périodiques et de journaux
41443	Grossistes-distributeurs de matériel et fournitures photographiques
41444	Grossistes en enregistrements sonores
41445	Grossistes en vidéocassettes
41446	Grossistes-distributeurs de jouets et d'articles de passe-temps
41447	Grossistes-distributeurs d'articles de divertissement et de sport
41452	Grossistes-distributeurs d'articles de toilette, de cosmétiques et d'autres produits

070 Produits pharmaceutiques

41451	Grossistes-distributeurs de produits et fournitures pharmaceutiques
-------	---

Q Produits automobiles**080 Véhicules automobiles**

41511	Grossistes-distributeurs d'automobiles et camions légers neufs et d'occasion
41512	Grossistes-distributeurs de camions, de tracteurs routiers et d'autobus
41519	Grossistes-distributeurs de véhicules de plaisance et d'autres véhicules automobiles

090 Pièces et accessoires de véhicules automobiles

41521	Grossistes-distributeurs de pneus
41529	Grossistes-distributeurs d'autres pièces et d'accessoires neufs pour véhicules automobiles
41531	Grossistes-distributeurs de pièces et d'accessoires d'occasion pour véhicules automobiles

R Matériaux de construction**100 Matériaux de construction**

41611	Grossistes-distributeurs de fils et de fournitures électriques de construction
41612	Grossistes-distributeurs de matériel et fournitures de plomberie, de chauffage et de climatisation
41631	Grossistes-distributeurs de fournitures générales de construction
41633	Grossistes-distributeurs d'articles de quincaillerie
41634	Grossistes-distributeurs de peintures, de vitres et de papier peint
41639	Grossistes-distributeurs d'autres fournitures spéciales de construction

110 Produits métalliques

41621	Grossistes-distributeurs de métaux et de produits métalliques
-------	---

120 Bois d'oeuvre et menuiseries

41632	Grossistes-distributeurs de bois d'oeuvre, de contreplaqués et de menuiseries préfabriquées
-------	---

S Machines et fournitures électroniques**130 Machines et fournitures**

41711	Grossistes-distributeurs de machines et matériel pour l'agriculture, l'entretien des pelouses et le jardinage
41721	Grossistes-distributeurs de machines, matériel et fournitures pour la construction et la foresterie
41722	Grossistes-distributeurs de machines, matériel et fournitures pour l'extraction minière et l'exploitation pétrolière et gazière
41723	Grossistes-distributeurs de machines, matériel et fournitures industriels
41799	Grossistes-distributeurs de tous les autres machines, matériel et fournitures

140 Ordinateurs et autres appareils électroniques

- 41731 Grossistes-distributeurs d'ordinateurs, de périphériques et de logiciels de série
- 41732 Grossistes-distributeurs de composants électroniques, matériel et fournitures de navigation et de communication

150 Machines de bureau et d'usage professionnel

- 41791 Grossistes-distributeurs de machines et matériel de bureau et de magasin
- 41792 Grossistes-distributeurs de machines, matériel et fournitures d'établissement de services
- 41793 Grossistes-distributeurs de machines, matériel et fournitures d'usage professionnel

T Produits divers

160 Produits divers

- 41811 Grossistes-distributeurs de métaux recyclables
- 41812 Grossistes-distributeurs de papier et carton recyclables
- 41819 Grossistes-distributeurs d'autres matières recyclables
- 41821 Grossistes-distributeurs de papeterie et de fournitures de bureau
- 41822 Grossistes-distributeurs d'autres papiers et de produits en plastique jetables
- 41831 Grossistes-distributeurs d'aliments pour animaux d'élevage
- 41832 Grossistes-distributeurs de semences
- 41839 Grossistes-distributeurs de produits chimiques et autres fournitures agricoles
- 41841 Grossistes-distributeurs de produits chimiques et de produits analogues, sauf les produits chimiques agricoles
- 41891 Grossistes-distributeurs de billes et de copeaux de bois
- 41892 Grossistes-distributeurs de minéraux, de minerais et de métaux précieux
- 41893 Grossistes-distributeurs de marchandises d'occasion, sauf les machines et les produits automobiles
- 41899 Tous les autres grossistes-distributeurs

U Agents et courtiers (Hors champs pour l'enquête mensuelle)

170 Agents et courtiers

- 41911 Agents et courtiers - produits agricoles
- 41912 Agents et courtiers - produits pétroliers
- 41913 Agents et courtiers - produits alimentaires, boissons et tabac
- 41914 Agents et courtiers - articles personnels et ménagers
- 41915 Agents et courtiers - véhicules automobiles et pièces
- 41916 Agents et courtiers - matériaux et fournitures de construction
- 41917 Agents et courtiers - machines, matériel et fournitures
- 41919 Autres agents et courtiers du commerce de gros