



Canadian International Merchandise Trade

February 2005



Le commerce international de marchandises du Canada

Février 2005

How to obtain more information

Specific inquiries about this product and related statistics or services should be directed to: Marketing and Client Services Section, International Trade Division, Statistics Canada, Ottawa, Ontario, K1A 0T6 (telephone: (613) 951-9647), Facsimile Number (613) 951-0117 (or 1 800 664-0055).

For information on the wide range of data available from Statistics Canada, you can contact us by calling one of our toll-free numbers. You can also contact us by e-mail or by visiting our website.

National inquiries line	1 800 263-1136
National telecommunications device for the hearing impaired	1 800 363-7629
Depository Services Program inquiries	1 800 700-1033
Fax line for Depository Services Program	1 800 889-9734
E-mail inquiries	infostats@statcan.ca
Website	www.statcan.ca

Ordering and subscription information

This product, catalogue no. 65-001-XIB, is published monthly in electronic format at a price of CAN\$15.00 per issue and CAN\$151.00 for a one-year subscription. To obtain a single issue or to subscribe visit our website at www.statcan.ca and select Our Products and Services.

Standards of service to the public

Statistics Canada is committed to serving its clients in a prompt, reliable and courteous manner and in the official language of their choice. To this end, the Agency has developed standards of service which its employees observe in serving its clients. To obtain a copy of these service standards, please contact Statistics Canada toll free at 1 800 263-1136.

Comment obtenir d'autres renseignements

Toute demande de renseignements au sujet du présent produit ou au sujet de statistiques ou de services connexes doit être adressée à : Section du marketing et des services à la clientèle. Division du commerce international, Statistique Canada, Ottawa, Ontario, K1A 0T6 (téléphone : (613) 951-9647), numéro du télécopieur (613) 951-0117 (ou 1 800 664-0055).

Pour obtenir des renseignements sur l'ensemble des données de Statistique Canada qui sont disponibles, veuillez composer l'un des numéros sans frais suivants. Vous pouvez également communiquer avec nous par courriel ou visiter notre site Web.

Service national de renseignements	1 800 263-1136
Service national d'appareils de télécommunications pour les malentendants	1 800 363-7629
Renseignements concernant le Programme des bibliothèques de dépôt	1 800 700-1033
Télécopieur pour le Programme des bibliothèques de dépôt	1 800 889-9734
Renseignements par courriel	infostats@statcan.ca
Site Web	www.statcan.ca

Renseignements sur les commandes et les abonnements

Le produit n° 65-001-XIB au catalogue est publié mensuellement sous format électronique au prix de 15 \$CAN l'exemplaire et de 151 \$CAN pour l'abonnement annuel. Pour obtenir un exemplaire ou s'abonner, il suffit de visiter notre site Web à www.statcan.ca et de choisir la rubrique Nos produits et services.

Normes de service à la clientèle

Statistique Canada s'engage à fournir à ses clients des services rapides, fiables et courtois, et ce, dans la langue officielle de leur choix. À cet égard, notre organisme s'est doté de normes de service à la clientèle qui doivent être observées par les employés lorsqu'ils offrent des services à la clientèle. Pour obtenir une copie de ces normes de service, veuillez communiquer avec Statistique Canada au numéro sans frais 1 800 263-1136.



Statistics Canada
International Trade Division

Canadian International Merchandise Trade

February 2005

Statistique Canada
Division du commerce international

Le commerce international de marchandises du Canada

Février 2005

Published by authority of the Minister
responsible for Statistics Canada

© Minister of Industry, 2005

All rights reserved. Use of this product is limited to the licensee and its employees. The product cannot be reproduced and transmitted to any person or organization outside of the licensee's organization.

Reasonable rights of use of the content of this product are granted solely for personal, corporate or public policy research, or educational purposes. This permission includes the use of the content in analyses and the reporting of results and conclusions, including the citation of limited amounts of supporting data extracted from the data product in these documents. These materials are solely for non-commercial purposes. In such cases, the source of the data must be acknowledged as follows: Source (or "Adapted from," if appropriate): Statistics Canada, name of product, catalogue, volume and issue numbers, reference period and page(s). Otherwise, users shall seek prior written permission of Licensing Services, Statistics Canada, Ottawa, Ontario, Canada, K1A 0T6.

April 2005

Catalogue no. 65-001-XIB, Vol. 59, no. 02
ISSN 1480-8781

Frequency: Monthly

Ottawa

Note of Appreciation

Canada owes the success of its statistical system to a long-standing partnership between Statistics Canada, the citizens of Canada, its businesses, governments and other institutions. Accurate and timely statistical information could not be produced without their continued cooperation and goodwill.

Publication autorisée par le ministre
responsable de Statistique Canada

© Ministre de l'Industrie, 2005

Tous droits réservés. L'utilisation de ce produit est limitée au détenteur de licence et à ses employés. Le produit ne peut être reproduit et transmis à des personnes ou organisations à l'extérieur de l'organisme du détenteur de licence.

Des droits raisonnables d'utilisation du contenu de ce produit sont accordés seulement à des fins de recherche personnelle, organisationnelle ou de politique gouvernementale ou à des fins éducatives. Cette permission comprend l'utilisation du contenu dans des analyses et dans la communication de résultats et conclusions de ces analyses, y compris la citation de quantités limitées de renseignements complémentaires extraits du produit de données dans ces documents. Cette documentation doit servir à des fins non commerciales seulement. Si c'est le cas, la source des données doit être citée comme suit : Source (ou « Adapté de », s'il y a lieu) : Statistique Canada, nom du produit, numéro au catalogue, volume et numéro de l'issue, période de référence et page(s). Autrement, les utilisateurs doivent d'abord demander la permission écrite aux Services d'octroi de licences, Statistique Canada, Ottawa, Ontario, Canada, K1A 0T6.

Avril 2005

N° 65-001-XIB au catalogue, vol. 59, n° 02
ISSN 1480-8781

Périodicité: mensuelle

Ottawa

Note de reconnaissance

Le succès du système statistique du Canada repose sur un partenariat bien établi entre Statistique Canada et la population, les entreprises, et les administrations canadiennes et les autres organismes. Sans cette collaboration et cette bonne volonté, il serait impossible de produire des statistiques précises et actuelles.

Symbols

The following standard symbols are used in Statistics Canada publications:

... figures not appropriate

0 True zero or a value rounded to zero

Signes conventionnels

Les signes conventionnels suivants sont employés uniformément dans les publications de Statistique Canada:

... n'ayant pas lieu de figurer

0 zéro absolu ou valeur arrondie à zéro

Note to Users

All totals are calculated from full figures and rounded independently; consequently, totals may not equal the sum of their components.

Note aux utilisateurs

Les totaux sont calculés à partir de chiffres complets en dollars et sont arrondis indépendamment; par conséquent, les totaux peuvent ne pas être égaux à la somme de leurs composantes.

For more information on this publication:

Telephone: 1-800-294-5583 or within the area code 613, 951-9647

Facsimile: 1-800-664-0055 or within the area code 613, 951- 0117

Internet: trade@statcan.ca

Pour plus de renseignements sur cette publication:

Téléphone: 1-800-294-5583 ou à l'intérieur de l'indicatif régional 613, 951-9647

Télécopieur: 1-800-664-0055 ou à l'intérieur de l'indicatif régional 613, 951- 0117

Internet: commerce@statcan.ca

Table of Contents

	Page
Highlights	7

Analysis

The Month in Trade	9
Price Movements	12
Revisions	14

Text Tables

1. Merchandise Trade by Principal Trading Area (Balance of Payments Basis)	15
2. Reconciliation of Customs and Balance of Payments Trade Data	16

Analytical Tables

Tables

1. Merchandise Trade of Canada	18
2. Exports by Commodity Groupings	20
3. Domestic Exports to Principal Trading Areas (current month)	24
4. Domestic Exports to Principal Trading Areas (year to date)	25
5. Domestic Exports by Country	26
6. Exports by Province of Origin (current month)	30
7. Exports by Province of Origin (year to date)	31
8. Imports by Commodity Groupings	32
9. Imports from Principal Trading Areas (current month)	36

Table des matières

	Page
Faits saillants	7

Analyse

Résultats du mois	9
Mouvements des prix	12
Révisions	14

Tableaux explicatif

1. Commerce de marchandises par marchés principaux (base de la balance des paiements)	15
2. Rapprochement de données - base douanière et base de la balance des paiements	16

Tableaux analytiques

Tableaux

1. Commerce de marchandises du Canada	18
2. Exportations par groupe de marchandises	20
3. Exportations nationales vers les marchés principaux (mois courant)	24
4. Exportations nationales vers les marchés principaux (données cumulées)	25
5. Exportations nationales par pays	26
6. Exportations par province d'origine (mois courant)	30
7. Exportations par province d'origine (données cumulées)	31
8. Importations par groupe de marchandises	32
9. Importations en provenance des marchés principaux (mois courant)	36

Table of Contents - concluded

Table des matières - fin

	Page		Page
10. Imports from Principal Trading Areas (year to date)	37	10. Importations en provenance des marchés principaux (données cumulées)	37
11. Imports by Country	38	11. Importations par pays	38
12. Imports by Province of Clearance (current month)	42	12. Importations par province de dédouanement (mois courant)	42
13. Imports by Province of Clearance (year to date)	43	13. Importations par province de dédouanement (données cumulées)	43
For Further Reading	44	Lectures suggérées	44
Technical Notes	45	Notes techniques	45

Highlights

February 2005

Canada's merchandise exports to the world rebounded in February with an across-the-board increase in all major commodity groupings, led by a jump in agricultural and fishing products.

Canadian companies exported just over \$36.5 billion in goods, a 1.4% increase from January. This gain, which resulted from a combination of higher export volumes (+0.5%) and higher prices (+0.9%), followed a revised 1.1% decline the month before.

At the same time, imports came in at a strong \$31.7 billion in February, down just \$60 million, or 0.2%, from January's record high.

As a result, Canada's merchandise trade surplus expanded from \$4.3 billion in January to \$4.8 billion in February.

The trade balance with the United States rose from nearly \$8.2 billion to \$8.7 billion. Exports to the United States rose 1.5% to \$30.0 billion, while imports edged down 0.7% to \$21.2 billion. The trade deficit with countries other than the United States remained stable.

Exports of agricultural and fishing products led the increase in exports, but all sectors contributed to the growth. Exports of energy products rose 1.3%, recovering from a decline in January.

Faits saillants

Février 2005

Les exportations de marchandises canadiennes vers l'étranger se sont rétablies en février, des hausses généralisées ayant été observées dans tous les principaux groupes de marchandises, avec en premier lieu un bond dans le secteur des produits de l'agriculture et de la pêche.

La valeur des exportations de produits provenant d'entreprises canadiennes a légèrement dépassé 36,5 milliards de dollars, en hausse de 1,4 % par rapport à janvier. Ce gain, survenu après une baisse révisée de 1,1% du mois précédent est attribuable à la fois à une progression des volumes des exportations, (0,5%) ainsi qu'à une hausse des prix (0,9%).

Parallèlement, les importations ont enregistré une très forte croissance en février et ont atteint 31,7 milliards de dollars, en baisse de seulement 60 millions de dollars, ou 0,2 % par rapport au sommet atteint en janvier.

Par conséquent, l'excédent commercial du Canada s'est élargi et est passé de 4,3 milliards de dollars en janvier à 4,8 milliards de dollars en février.

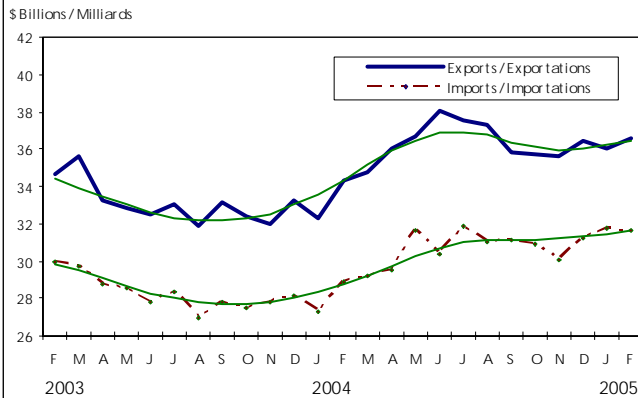
L'excédent commercial vis-à-vis des États-Unis est passé de 8,2 milliards de dollars à 8,7 milliards de dollars. Les exportations vers les États-Unis ont pour leur part augmenté de 1,5% pour atteindre 30,0 milliards de dollars, alors que les importations se sont repliées de 0,7% pour s'établir à 21,2 milliards de dollars. Par ailleurs, le déficit commercial vis-à-vis des pays autres que les États-Unis est demeuré stable.

Les exportations des produits de l'agriculture et de la pêche ont le plus contribué à la croissance des exportations en février, malgré que tous les autres secteurs ont également contribué à cette croissance. Les exportations des produits énergétiques ont progressé de 1,3% récupérant ainsi une bonne partie du terrain perdu en janvier.

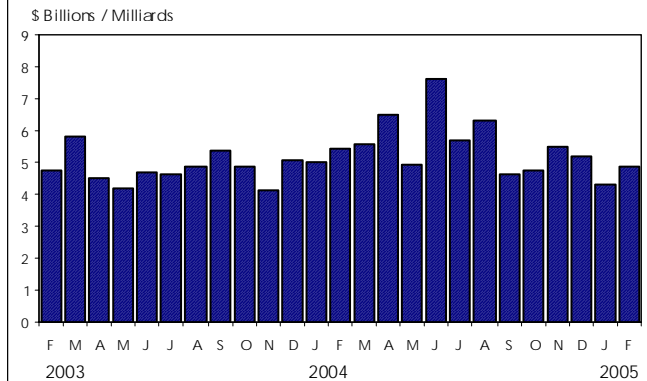
Increased imports of consumer goods, driven by record imports of apparel and accessories, and strong gains in machinery and equipment, were offset by declines in other trade sectors.

L'augmentation des importations de biens de consommation, propulsée par une hausse record des importations de vêtements et accessoires ainsi que d'une forte croissance des importations de machines et équipement ont été contrebalancées par les reculs enregistrés dans d'autres secteurs.

Total exports and imports Exportations et importations totales (Seas. adj. & trend / Dés. et tendance)



Balance of trade Solde commercial (Seas. adj. / Dés.)



Note to users

Merchandise trade statistics are provided on both a Customs and a Balance of Payments (BOP) basis at the level of total exports and total imports. The trade balance (surplus or deficit) is published by principal trading area and at the total level on a Balance of Payments basis only. Detailed commodity and geographic information is presented on a Customs basis only, although the equivalent BOP commodity detail can be obtained from CANSIM.

Analysts interested in specific commodity flows or geographic detail are encouraged to use the Customs basis information.

Those interested in macroeconomic issues should use the BOP figures, along with the rest of the current account, which includes services transactions, investment income and transfers.

Note aux utilisateurs

Les statistiques sur le commerce de marchandises sont disponibles sur base douanière et sur base de la Balance des paiements (BDP) au niveau du total des exportations et des importations. La balance commerciale (excédent ou déficit) est publiée par marchés principaux sur la base de la Balance des paiements seulement. Les données détaillées par groupe de marchandises et par région géographique sont présentées uniquement sur base douanière, bien que les données équivalentes sur base de la BDP selon le groupe de marchandises soient disponibles sur CANSIM.

Les analystes qui s'intéressent à des données pour certains flux de marchandises ou pour certaines régions particulières sont invités à utiliser les données sur base douanière.

Ceux qui se préoccupent plutôt de la dimension macroéconomique doivent utiliser les chiffres sur base de la BDP ainsi que les autres composantes du compte courant, qui comprennent les opérations au titre des services, les revenus de placements et les transferts.

The month in trade

Exports: Agricultural and fishing products lead the gain

Exports of agricultural and fishing products increased by 4.8% in February. Wheat exports rose 40.1%, the result of increased demand from Asia and Latin America. Increased demand from Asia also contributed to increases in exports of barley and meat and meat preparations.

Natural gas exports led energy products with a 7.3% gain, as a result of climbing prices, while crude petroleum exports fell 6.3% to \$2.1 billion, a drop in volumes. Even so, crude export levels remain strong, sitting only \$300 million below the record high of November 2004.

Exports of forestry products rose for the second consecutive month, led by a 4.3% gain in exports of lumber and sawmill products, although exports of wood fabricated materials, and other crude wood products also showed increases.

Lumber exports rose 4.4% to \$937.7 million, primarily the result of an increase in prices. Prices were driven up by strong housing markets and rebuilding efforts south of the border. Exports of wood pulp and other wood products increased a slight 0.2%, while newsprint and other paper and paperboard products edged down 0.3%.

Résultat du mois

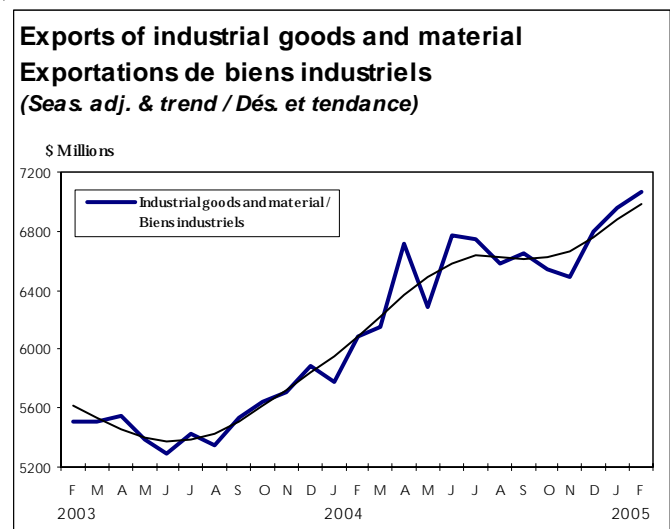
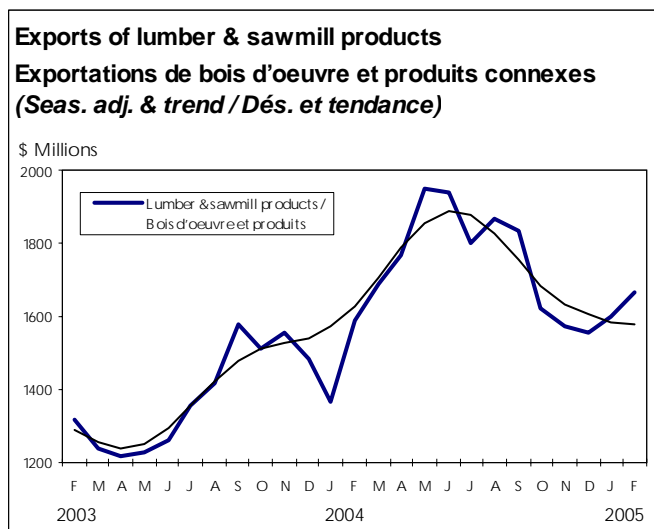
Exportations : Les produits de l'agriculture et de la pêche affichent la plus forte hausse

Les exportations de produits de l'agriculture et de la pêche ont augmenté de 4,8% en février. Les exportations de blé se sont accrues de 40,1 % suite à une hausse de la demande en Asie et en Amérique latine. Cet accroissement de la demande en Asie a été également à l'origine de la croissance des exportations d'orge ainsi que de viandes et préparations de viandes.

Les exportations de gaz naturel ont dominé le secteur des produits énergétiques grâce à une progression de 7,3 % attribuable à l'escalade des prix, tandis que les exportations de pétrole brut ont chuté de 6,3 % pour passer à 2,1 milliards suite à une diminution du volume des exportations. En dépit de ce repli, le niveau des exportations de pétrole brut est demeuré très fort, s'établissant à quelque 300 millions de dollars du niveau record atteint en novembre 2004.

Les exportations de produits forestiers ont inscrit une deuxième hausse mensuelle d'affilée, surtout grâce à un bond de 4,3 % des exportations de bois d'œuvre et de produits connexes, mais aussi en raison de la progression des exportations des autres demi-produits en bois.

Les exportations de bois d'œuvre ont enregistré une hausse de 4,4 % totalisant 937,7 millions de dollars, principalement en raison d'une augmentation des prix. Les prix ont été stimulés par la force du marché de l'habitation et les travaux de reconstruction au sud de la frontière. Les exportations de pâte de bois et pâte similaire ont légèrement progressé de 0,2 %. Quant à celles du papier journal et autres papiers et cartons, elles ont reculé de 0,3 %.



Exports of industrial goods and materials rose 1.7% to \$7.1 billion. Exports of fertilizers and fertilizer materials exhibited the greatest increase, with potash shipments to China accounting for the majority of this growth.

A 4.3% gain in exports of aircraft and other transportation equipment dominated the increase in the machinery and equipment sector. They were followed closely by a 3.8% jump in exports of industrial and agricultural machinery. Exports of other machinery and equipment, which includes telecommunications equipment and office machines, fell 0.5% to \$4.2 billion.

Exports of automotive products, which have been growing for three consecutive months, continued this trend in February, rising 0.6% to \$7.6 billion.

Exports of trucks and other motor vehicles increased by 1.9% to \$1.2 billion while motor vehicle parts went up 1.2% to \$2.4 billion. Exports of passenger autos and chassis remained stable at \$4.0 billion.

Exports of other consumer goods rose 0.7% to \$1.5 billion, also up for the third consecutive month. The total was less than \$100 million below the sector's record high set in January 2003.

Record high apparel imports from China

Total imports edged down in February despite record high apparel imports and a big gain in imports of aircraft and other transportation equipment.

Imports of apparel and accessories posted a 9.1% increase to a record high \$664.4 million, a result of increased volumes from China.

Imports of aircraft and other transportation equipment grew 17.5% to \$1.1 billion, leading a gain in the machinery and equipment grouping. Other transportation equipment was the major contributor within this sector, primarily as a result of the HMCS Chicoutimi arriving in Halifax Harbour on February 1st.

Les exportations de biens industriels se sont inscrites à la hausse de 1,7 %, pour atteindre 7,1 milliards de dollars. Les exportations d'engrais et matières fertilisantes ont enregistré la plus forte hausse, la majeure partie de cette progression étant attribuable aux exportations de potasse à destination de la Chine.

Un gain de 4,3 % des exportations d'aéronefs et autres équipements de transport est largement responsable de la hausse enregistrée dans le secteur des machines et équipement. Cette augmentation a été suivie de près par un bond de 3,8 % des exportations de machines industrielles et agricoles. Les exportations d'autres machines et équipement, qui comprennent le matériel de télécommunications et le matériel de bureau, ont chuté de 0,5 % pour s'établir à 4,2 milliards de dollars.

Les exportations de produits de l'automobile, qui se sont accrus au cours des trois dernier mois, ont poursuivi cette tendance à la hausse et ont progressé de 0,6 % en février pour atteindre 7,6 milliards de dollars.

Les exportations de camions et autres véhicules automobiles ont progressé de 1,9 % pour se fixer à 1,2 milliards de dollars, alors que les exportations de pièces ont pour leur part augmenté de 1,2% pour s'établir à 2,4 milliards de dollars. Quant aux exportations de voitures particulières et châssis, elles sont demeurées stables à 4,0 milliards de dollars.

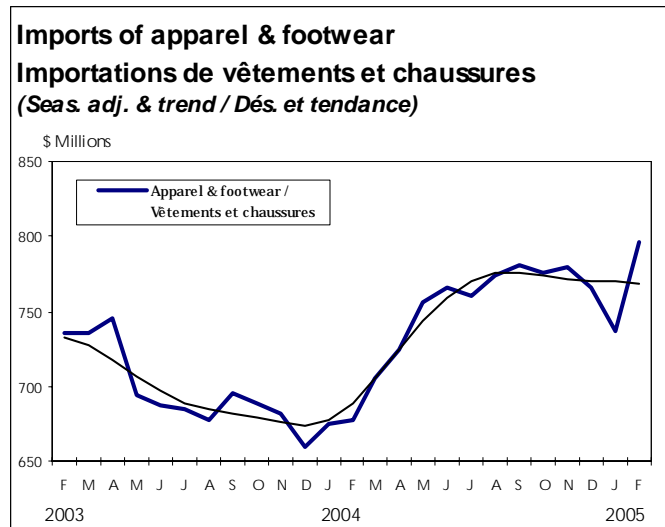
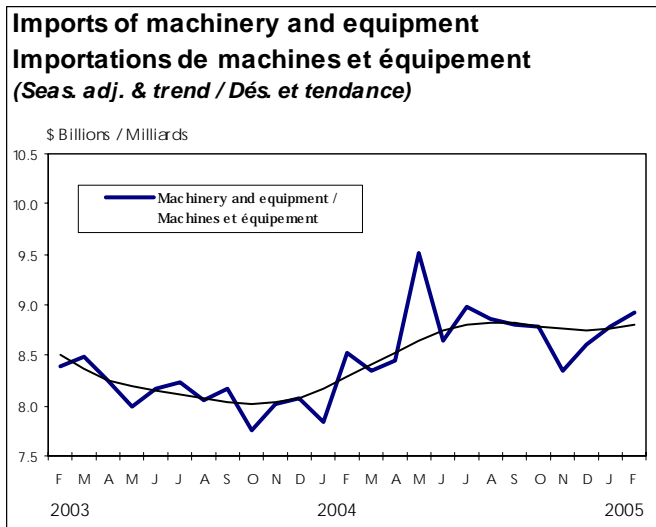
Les exportations des autres biens de consommation ont augmenté de 0,7 % pour s'établir à 1,5 milliard de dollars, leur troisième gain mensuel consécutif. Le total se chiffrait à moins de 100 millions de dollars du sommet atteint par ce secteur en janvier 2003.

Les importations de vêtements en provenance de la Chine atteignent des niveaux records

Le total des importations a légèrement diminué en février, en dépit du niveau record des importations de vêtements et un fort gain des importations d'aéronefs et autre équipement de transport.

Les importations de vêtements et d'accessoires ont crû de 9,1 %, atteignant un sommet inégalé de 664,4 millions de dollars, grâce à une hausse du volume des importations en provenance de la Chine.

Les importations d'aéronefs et autre équipement de transport ont crû de 17,5 % pour se chiffrer à 1,1 milliard de dollars, enregistrant ainsi la plus forte croissance dans le secteur des machines et équipement. Les importations des autres équipements de transport ont été à l'origine de cette forte croissance, en raison principalement de l'arrivée du HMCS Chicoutimi au port de Halifax le premier février.



Though the Department of National Defense purchased the submarine from Great Britain in 2004, it was sealifted to Halifax, following a tragic fire which occurred off the coast of Ireland. As a result, it is included in February's imports.

Imports declined in all other commodity groupings. Imports of automotive products fell 3.2%, with trucks and other motor vehicles, motor vehicle parts and passenger autos and chassis each contributing to the fall.

Crude petroleum imports rebounded in February, recovering the entire \$270-million drop in January to return to December levels. Declines in coal and other energy products more than offset this increase. As a result, energy product imports were down 1.5% from a record-high January to \$2.5 billion.

Imports of industrial goods and materials declined 1.5%. While other industrial goods and materials and metals and metal ores each dropped 2.6%, imports of chemicals and plastics managed a 0.6% increase. Imports of chemicals and plastics have been rising for three consecutive months, hitting a record high \$2.4 billion in February.

Imports of agricultural and fishing products fell 4.0% in February.

Bien que le ministère de la Défense nationale ait acheté le sous-marin de la Grande-Bretagne en 2004, il a été transporté à Halifax à la suite d'un incendie tragique qui s'est produit au large des côtes de l'Irlande. Il figure donc parmi les importations de février.

Les importations au niveau de tous les autres secteurs se sont repliées en février. Ainsi, dans le secteur des produits de l'automobile, la baisse des importations de camions et autres véhicules automobiles, de pièces de véhicules automobiles ainsi que de voitures particulières et châssis a largement contribué au repli de 3,2% des importations de produits de l'automobile en février.

Les importations de pétrole brut ont rebondi en février, regagnant les 270 millions de dollars perdus en janvier et sont retournées aux niveaux de décembre. Cette hausse a été légèrement atténuée par le repli des importations de houille et autres produits connexes. Par conséquent, les importations de produits énergétiques ont diminué de 1,5 %, après avoir atteint un niveau record de 2,5 milliards de dollars en janvier.

Les importations de biens industriels ont reculé de 1,5 %. Alors que les autres biens industriels ainsi que les métaux et les minerais métalliques ont tous connu une baisse de 2,6 %, les importations de produits chimiques et plastiques ont réussi à enregistrer une hausse de 0,6 %. Les importations de produits chimiques et plastiques sont en hausse constante depuis les trois derniers mois et ont atteint un niveau record de 2,4 milliards de dollars en février.

Les importations de produits agricoles et de la pêche ont fléchi de 4.0% en février.

Price movements

Exports

The Paasche price index for total exports rose by 0.8% in February. Higher prices for energy products, forestry products, machinery and equipment and automotive products were partly dampened by lower prices for industrial goods and materials and agricultural and fishing products.

After a 13.1% decline in January, prices for energy products resumed their upward trend, rising by 3.6% in February. This upward movement was primarily related to higher prices for natural gas, which grew by 10.0%, mainly because of higher demand in the United States, when colder temperatures in North Eastern United States, propelled exports of natural gas by 7.3% to reach \$2.6 billion. Prices for electricity as well as coal and other bituminous substances were also on the rise, increasing by 1.4% and 1.1% respectively. The only downward influence came from prices for crude petroleum, which fell by 1.1%.

Prices for forestry products maintained their upward trend, rising for the third month in a row (2.3% in February). Growth in the forestry sector was mainly related to higher prices for lumber, which advanced by 4.9% in February. The increase was fuelled in part by strong demand in the United States and tight supplies because of a strike by independent truckers in British Columbia. Meanwhile, prices for newsprint rose by 1.7%. This upward movement was primarily due to the appreciation of the US dollar, which rose by 1.2% against the Canadian dollar in February.

Prices for automotive products remained virtually unchanged in February, as higher prices registered for parts were partly offset by lower prices for trucks and cars. Prices for parts rose by 0.2%, because of strong activity in the US auto industry, which propelled exports of auto parts by 1.2% to reach \$2.4 billion. A slight downward pressure was exerted by lower prices for trucks and cars, which fell by 0.4% and 0.1% respectively.

Within the agricultural and fishing products, lower prices for wheat pulled down the entire sector by 0.5% in February.

Mouvements des prix

Exportations

L'indice des prix Paasche pour le total des exportations a progressé de 0,8% en février. Les hausses de prix enregistrées pour les produits énergétiques, les produits forestiers, les machines et équipement et les produits de l'automobile ont été partiellement atténuées par la baisse des prix des biens industriels et des produits de l'agriculture et de la pêche.

En effet, après un bref repli de 13,1% en janvier, l'indice des prix pour les produits énergétiques a repris sa tendance à la hausse et a progressé de 3,6% en février. Cette progression de l'indice est en grande partie reliée à une hausse de 10,0% des prix du gaz naturel provoquée par une accélération de la demande aux États-Unis en raison de la vague de froid qui a touché les états du Nord Est des États-Unis au cours du mois de février. Par conséquent, les exportations de gaz naturel se sont accrues de 7,3% pour atteindre 2,6 milliards de dollars en février. Des hausses de prix ont été également enregistrées pour l'électricité ainsi que pour le charbon et autres substances bitumineuses brutes qui ont respectivement augmenté de 1,4% et de 1,1%. La seule note négative a été enregistrée au niveau des prix du pétrole brut qui ont reculé de 1,1%.

Au niveau des produits forestiers, l'indice a poursuivi sa tendance à la hausse, augmentant pour un troisième mois consécutif (2,3% en février). Cette croissance de l'indice est en grande partie reliée à la hausse des prix du bois d'œuvre qui ont augmenté de 4,9% en février, sous l'effet combiné d'une hausse de la demande aux États-Unis jumelée aux craintes d'une rupture des approvisionnements en raison d'un conflit de travail impliquant les camionneurs indépendants de la Colombie Britannique. Par ailleurs, les prix du papier journal étaient en hausse de 1,7% en février. Cette hausse est davantage reliée à l'appréciation du dollar américain (1,2% en février) par rapport au dollar canadien.

L'indice des prix Paasche pour les produits de l'automobile est demeuré virtuellement inchangé en février, la hausse des prix des pièces ayant été partiellement neutralisée par la baisse des prix des camions et des voitures. En effet, les prix des pièces ont progressé de 0,2%, en raison d'une accélération de la production dans les usines d'assemblage aux États-Unis qui a entraîné une légère hausse des exportations de pièces de véhicules automobiles de 1,2% pour atteindre 2,4 milliards de dollars. Une légère pression à la baisse a été en revanche exercée par les prix des camions et des voitures qui ont respectivement reculé de 0,4% et de 0,1%.

Au niveau des produits de l'agriculture et de la pêche, l'indice a reculé de 0,5% en février, en raison notamment de la baisse des prix du blé.

After a brief recovery by 0.5% in January, prices for wheat resumed their downward trend, falling by 3.7% in February. Price decline for wheat reflecting concerns over the record world production in the current crop year. Furthermore, with the European Union set to resume export subsidies for the first time since 2003, wheat prices will come under even more pressure. It is noteworthy that despite lower prices registered for wheat in February, exports of wheat grew by 40.1% to reach \$357.7 million, as demand from Venezuela, Pakistan and Vietnam strengthened.

Imports

The Paasche price index for total imports registered a 1.5% increase in February, a result of widespread price increases.

Prices for energy products rose by 4.7% in February, propelled by higher prices for petroleum and coal products as well as crude petroleum. Prices for petroleum and coal products jumped by 19.3%, as demand in Canada for heating oil and aviation turbine fuel oil strengthened, pushing up the value of imports of petroleum and coal products by 7.1% in February, 45.9% higher than a year ago. Prices for crude petroleum advanced by 2.5%, mainly because of higher demand in Canada, which propelled imports of crude petroleum by 17.8% to reach \$1.8 billion. In addition, strong demand for crude oil from the United States, China and India, which make it difficult to accumulate sufficient inventories of crude, also exerted some upward pressure on crude petroleum prices.

Prices for machinery and equipment maintained their upward trend, rising for the third month in a row (2.4% in February). Although higher prices were generally seen throughout the entire sector, the largest growth came from prices for office machines and equipment, which rose by 2.6%, as a result of higher prices for monitors, microcomputers, hard drives and processors. Prices for aircraft and other transportation equipment grew by 1.7%, as demand in Canada strengthened, pushing up imports of aircraft and other transportation equipment by 17.5% to reach \$1.4 billion. Meanwhile, prices for other transportation equipment alone edged up by 2.9%, as imports of ships from the United Kingdom skyrocketed in February, rising by 38.8% to reach \$528.5 million.

En effet, après une brève remontée de 0,5% en janvier, les prix du blé ont repris leur tendance à la baisse et ont reculé de 3,7% en février. Ce repli est relié surtout à la hausse record de la production mondiale de blé enregistrée cette année. De plus, l'Union Européenne qui avait cessé en juin 2003 de subventionner sa production agricole de blé va reprendre incessamment sa politique de subvention, ce qui ajoutera des pressions à la baisse additionnelles sur les prix du blé. Il est important de souligner qu'en dépit de la baisse des prix du blé enregistrée en février, les exportations de blé ont augmenté de 40,1% en février pour atteindre 357,7 millions de dollars, suite à une hausse de la demande au Venezuela, au Pakistan et au Vietnam.

Importations

L'indice des prix Paasche pour le total des importations a progressé de 1,5% en février, suite à une hausse des prix généralisée touchant l'ensemble des secteurs.

Ainsi dans le secteur des produits énergétiques, les prix ont augmenté de 4,7% en février, en raison surtout de la hausse des prix des dérivés du pétrole et du charbon ainsi que du pétrole brut. En effet, les prix des dérivés du pétrole et du charbon ont augmenté de 19,3%, en raison surtout d'une hausse de la demande au Canada pour l'huile à chauffage ainsi que pour les combustibles pour avions. Par conséquent, les importations de dérivés du pétrole et du charbon ont augmenté de 7,1% et étaient supérieures de 45,9% par rapport à la même période l'an dernier. Par ailleurs, les prix du pétrole brut ont augmenté de 2,5%, en raison surtout d'une forte hausse de la demande au Canada qui a propulsé les importations de pétrole brut de 17,8% pour atteindre 1,8 milliard de dollars. De plus, la demande pour le pétrole brut aux États-Unis, en Chine et en Inde qui était demeurée très forte en février a aussi exercé des pressions à la hausse sur les prix du pétrole.

Au niveau des machines et équipement, l'indice a poursuivi sa tendance à la hausse et progresse pour un troisième mois consécutif (2,4% en février). Quoique toutes les composantes de ce secteur se soient inscrites à la hausse en février, ce fut surtout la hausse des prix des machines et matériel de bureau qui fut la plus importante. En effet, les prix des machines et matériels de bureau ont augmenté de 2,6%, en raison notamment de la hausse des prix des moniteurs, des micros ordinateurs, des disques rigides et des processeurs. Par ailleurs, les prix des avions et autres équipements de transport ont progressé de 1,7%, en raison d'une forte hausse de la demande au Canada qui a poussé à la hausse les importations d'avions et autres équipements de transport de 17,5% pour atteindre 1,4 milliard de dollars. Par ailleurs, les prix des autres équipements de transport ont augmenté de 2,9%, en raison d'une hausse exceptionnelle des importations de navires en provenance du Royaume Uni qui ont augmenté de 38,8% pour atteindre 528,5 millions de dollars.

After four consecutive months of decline, prices for agricultural and fishing products halted their downward trend to register a 1.7% growth in February. This upward movement was primarily related to higher prices for fruits and vegetables, which rose by 3.8%, as a result of higher prices for bananas imported from Columbia and Guatemala as well as tomatoes imported from the United States. Higher prices were also registered for other agricultural and fishing products, mainly prices for fish and marine animals, which advanced by 2.3%, because of higher prices for frozen shrimp imported from Thailand.

Prices for automotive products continued their upward trend, rising for the third month in a row (0.6% in February). Thus, prices for parts grew by 1.3%, parts by 1.0%, and trucks by 0.6%. This upward movement was partly related to the depreciation of the Canadian dollar, which were 1.2% lower than the US dollar in February. A slight downward influence was exerted by lower prices for cars, which fell by 0.3%, as the Big Three adjusting their incentive programs to stimulate sales.

Revisions

In general, merchandise trade data are revised on an ongoing basis for each month of the current year. Customs basis data are revised for the previous data year each quarter.

Factors influencing revisions include late receipt of import and export documentation, incorrect information on customs forms, replacement of estimates with actual figures, changes in classification of merchandise based on more current information, and changes to seasonal adjustment factors.

Revised data are available in the appropriate CANSIM tables.

Available on **CANSIM**: tables, 228-0001 to 228-0003 and 228-0033 to 228-0046.

Readers wishing to receive merchandise trade data on a more timely basis, may obtain them by e-mail on the morning of release.

For further information on dissemination, concepts, methods or data quality call (613-951-9647; 1-800-294-5583), International Trade Division.

Après quatre baisses mensuelles consécutives, l'indice des prix pour les produits de l'agriculture et de la pêche a inversé sa tendance à la baisse et a progressé de 1,7% en février. La progression de l'indice est en grande partie reliée à la hausse des prix des fruits et légumes qui ont augmenté de 3,8%, en raison surtout de la hausse des prix des bananes importées de la Colombie et du Guatemala ainsi que des tomates importées des États-Unis. Des hausses de prix ont été également enregistrées pour les autres produits de l'agriculture et de la pêche, plus particulièrement les prix des poissons et animaux marins qui ont augmenté de 2,3% suite à la hausse des prix des crevettes congelées importées de la Thaïlande.

Au niveau des produits de l'automobile, l'indice a poursuivi sa tendance à la hausse et progresse pour un troisième mois consécutif (0,6% en février). Ainsi, les prix des pièces ont augmenté de 1,3% alors que ceux des camions ont augmenté de 0,6%. Cette croissance est dans une certaine mesure reliée aux fluctuations du taux de change, le dollar américain s'étant apprécié de 1,2% par rapport au dollar canadien en février. Une légère pression à la baisse a été exercée par les prix des voitures qui ont reculé de 0,3%, les trois grands de l'automobile ayant bonifié leur politique de rabais afin de stimuler les ventes.

Révisions

Les données sur le commerce de marchandises sont généralement révisées de façon régulière, chaque mois de l'année en cours. Les données fondées sur des documents de douane sont révisées chaque trimestre pour l'année de données précédente.

Divers facteurs rendent ces révisions nécessaires, notamment la réception tardive des documents relatifs aux importations et aux exportations, la présence de renseignements erronés dans les documents de douane, le remplacement des estimations par les chiffres réels, la reclassification des marchandises à la lumière de renseignements plus récents et la correction en fonction des variations saisonnières.

Les données révisées peuvent être consultées dans les tableaux appropriés de CANSIM.

Données stockées dans **CANSIM** : tableaux 228-0001 à 228-0003 et 228-0033 à 228-0046.

Un service de courriel est offert le matin de la diffusion, pour ceux qui désirent obtenir plus rapidement les données sur le commerce de marchandises.

Pour plus de renseignements sur la diffusion, concepts, les méthodes et la qualité des données, téléphonez Division du commerce international, au 613-951-9647 (ou composez sans frais le numéro 1-800-294-5583).

Text Table 1. **Merchandise Trade by Principal Trading Area, Balance of Payments Basis, Seasonally Adjusted**Tableau explicatif 1. **Commerce de marchandises par marchés principaux, base de la balance des paiements, chiffres corrigés de variations saisonnières**

	Jan. Jan. 2005	Feb. Fév. 2005	Change/ Variation		Year to date/ Cumulatif		YTD Change/ Variation sur l'année précédente		Feb. - Fév. 2005/2004	
	\$ millions	\$ millions	%		\$ millions	\$ millions	%	%		
Exports to:										
United States	29,522	29,965	443	1.5	54,313	59,487	5,174	9.5	7.2	États-Unis
Japan	779	854	75	9.6	1,579	1,633	54	3.4	5.6	Japon
EU	2,224	2,250	26	1.2	4,263	4,474	211	4.9	0.9	UE
Other OECD	1,109	1,039	-70	-6.3	2,179	2,148	-31	-1.4	-3.6	Autres OCDE
Other countries	2,402	2,429	27	1.1	4,213	4,831	618	14.7	8.4	Autres pays
Total	36,037	36,537	500	1.4	66,546	72,574	6,028	9.1	6.5	Total
Imports from:										
United States	21,387	21,228	-159	-0.7	39,265	42,615	3,350	8.5	5.3	États-Unis
Japan	1,061	844	-217	-20.5	1,653	1,905	252	15.2	-3.7	Japon
EU	3,204	3,202	-2	-0.1	5,420	6,406	986	18.2	10.3	UE
Other OECD	1,872	2,063	191	10.2	3,463	3,936	473	13.7	17.6	Autres OCDE
Other countries	4,228	4,355	127	3.0	6,344	8,582	2,238	35.3	36.4	Autres pays
Total	31,752	31,692	-60	-0.2	56,145	63,444	7,299	13.0	9.7	Total
Balance:										
United States	8,135	8,737	602	...	15,048	16,872	1,824	États-Unis
Japan	-282	10	292	...	-74	-272	-198	Japon
EU	-980	-952	28	...	-1,157	-1,932	-775	UE
Other OECD	-763	-1,024	-261	...	-1,284	-1,788	-504	Autres OCDE
Other countries	-1,826	-1,926	-100	...	-2,131	-3,751	-1,620	Autres pays
Total	4,285	4,845	560	...	10,401	9,130	-1,271	Total
Solde commercial:										

Note: EU (*European Union*) includes: Austria, Belgium, Cyprus, Czech Republic, Denmark, Estonia, Finland, France, Germany, Greece, Hungary, Ireland, Italy, Latvia, Lithuania, Luxembourg, Malta, Netherlands, Poland, Portugal, Slovakia, Slovenia, Spain, Sweden, and United Kingdom.

Other OECD includes: Australia, Canada, Iceland, Mexico, New Zealand, Norway, South Korea, Switzerland, and Turkey. (The EU countries, United States and Japan are also members of the OECD - *the Organization for Economic Co-operation and Development*).

Nota: UE (*Union européenne*) comprend: Allemagne, Autriche, Belgique, Chypre, Danemark, Espagne, Estonie, Finlande, France, Grèce, Hongrie, Irlande, Italie, Lettonie, Lituanie, Luxembourg, Malte, Pays-Bas, Pologne, Portugal, République tchèque, Royaume-Uni, Slovaquie, Slovénie et Suède.

Autres OCDE comprend: Australie, Canada, Corée du Sud, Islande, Mexique, Norvège, Nouvelle-Zélande, Suisse, et Turquie. (Les pays de l'UE, les États-Unis et le Japon sont aussi membres de l'OCDE.- *l'Organisation de coopération et de développement économique*).

CANSIM (tables/tableaux 228-0001, 228-0002, 228-0003)

Text Table 2. **Reconciliation of Customs and Balance of Payments Trade Data, Not Seasonally Adjusted**Tableau explicatif 2. **Rapprochement de données - Base douanière et base de la balance des paiements, chiffres non corrigés de variations saisonnières**

	Exports / Exportations							
	2005		2004			2004		
	Feb. Fév.	Jan. Jan.	Dec. Déc.	Nov. Nov.	Oct. Oct.	Sept. Sept.	Annual Annuel	
<i>Millions of dollars - Millions de dollars</i>								
Customs Basis	33,540	33,000	31,842	33,688	35,282	34,409	411,417	Base douanière
Balance of Payments Adjustments	1,262	1,235	2,847	2,293	1,137	1,718	18,941	Ajustements de la balance des paiements
Valuation and Residency								Évaluation et résidence
Inland freight	559	553	540	557	590	574	6,893	Fret intérieur
Other valuation and residency	-1,175	-890	-668	-254	-811	-486	-9,332	Autre évaluation et résidence
Timing	244	149	73	136	64	-6	286	Périodes
Coverage	1,634	1,423	2,902	1,854	1,294	1,636	21,094	Couverture
Balance of Payments Basis	34,802	34,235	34,689	35,981	36,419	36,127	430,358	Base de la balance des paiements
	Imports / Importations							
	2005		2004			2004		
	Feb. Fév.	Jan. Jan.	Dec. Déc.	Nov. Nov.	Oct. Oct.	Sept. Sept.	Annual Annuel	
<i>Millions of dollars - Millions de dollars</i>								
Customs Basis	29,261	27,811	28,567	29,888	30,986	30,648	355,238	Base douanière
Balance of Payments Adjustments	625	468	439	1,114	321	1,089	7,885	Ajustements de la balance des paiements
Valuation and Residency								Évaluation et résidence
Inland freight	562	519	569	604	617	643	7,062	Fret intérieur
Other valuation and residency	-27	10	139	-63	-53	28	-49	Autre évaluation et résidence
Timing	-66	-47	-19	167	0	0	168	Périodes
Coverage	156	-14	-250	406	-243	418	704	Couverture
Balance of Payments Basis	29,886	28,279	29,006	31,002	31,307	31,737	363,123	Base de la balance des paiements

Analytical Tables
Tableaux analytiques

Table 1. **Merchandise Trade of Canada, Balance of Payments Basis, Seasonally Adjusted**Tableau 1. **Commerce de marchandises du Canada, base de la balance de paiements, chiffres corrigés des variations saisonnières**

	Current Dollars / Dollars courants						Constant Dollars - 1997 - Dollars constants		
	Exports Exportations	Imports Importations	Balance Solde	Period to Period Change/Variation			Exports Exportations	Imports Importations	Balance Solde
				Exports Exportations	Imports Importations	Balance Solde			
	\$ millions			%	%	\$ millions	\$ millions		
2001	420,657	350,682	69,975	0.0	0.0	0	385,002	330,757	54,245
2002	413,795	356,581	57,214	-1.6	1.7	-12,761	387,208	335,771	51,437
2003	400,010	341,833	58,177	-3.3	-4.1	963	381,812	348,267	33,545
2004	430,358	363,123	67,235	7.6	6.2	9,058	406,952	380,312	26,640
2002									
QI	100,743	85,507	15,236	2.6	1.8	1,060	96,256	80,460	15,796
QII	103,300	88,560	14,740	2.5	3.6	-496	96,765	84,222	12,543
QIII	105,183	91,445	13,738	1.8	3.3	-1,002	98,278	85,749	12,529
QIV	104,570	91,069	13,501	-0.6	-0.4	-237	95,910	85,340	10,570
2003									
QI	105,857	89,960	15,897	1.2	-1.2	2,396	95,129	85,879	9,250
QII	98,578	85,260	13,318	-6.9	-5.2	-2,579	95,101	87,032	8,069
QIII	98,030	83,143	14,887	-0.6	-2.5	1,569	94,093	86,027	8,066
QIV	97,545	83,469	14,076	-0.5	0.4	-811	97,490	89,328	8,162
2004									
QI	101,288	85,302	15,986	3.8	2.2	1,910	98,582	90,477	8,105
QII	110,727	91,628	19,099	9.3	7.4	3,113	103,239	93,298	9,941
QIII	110,605	93,929	16,676	-0.1	2.5	-2,423	102,796	97,202	5,594
QIV	107,739	92,264	15,475	-2.6	-1.8	-1,201	102,335	99,335	3,000
2004									
January	32,241	27,262	4,979	-3.0	-3.1	-110	31,728	29,512	2,216
February	34,305	28,883	5,422	6.4	5.9	443	33,249	30,424	2,825
March	34,741	29,157	5,584	1.3	0.9	162	33,605	30,542	3,063
April	36,031	29,502	6,529	3.7	1.2	945	34,010	30,437	3,573
May	36,654	31,704	4,950	1.7	7.5	-1,579	34,063	31,974	2,089
June	38,041	30,422	7,619	3.8	-4.0	2,669	35,167	30,888	4,279
July	37,522	31,814	5,708	-1.4	4.6	-1,911	34,635	32,726	1,909
August	37,289	30,964	6,325	-0.6	-2.7	617	34,450	32,014	2,436
September	35,794	31,152	4,642	-4.0	0.6	-1,683	33,711	32,462	1,249
October	35,699	30,922	4,777	-0.3	-0.7	135	33,904	32,850	1,054
November	35,558	30,070	5,488	-0.4	-2.8	711	33,990	32,795	1,195
December	36,482	31,273	5,209	2.6	4.0	-279	34,440	33,690	750
2005									
January	36,037	31,752	4,285	-1.2	1.5	-924	34,200	34,260	-60
February	36,537	31,692	4,845	1.4	-0.2	560	34,383	33,675	708

Note: Due to rounding, monthly data may not add up to quarterly data and quarterly data may not add up to annual data.

Related CANSIM (Tables 228-0001 to 228-0003 and 228-0035 to 228-0046)

Table 1. **Merchandise Trade of Canada, Balance of Payments Basis, Seasonally Adjusted**Tableau 1. **Commerce de marchandises du Canada, base de la balance de paiements, chiffres corrigés des variations saisonnières**

Period to Period Change / Variation		Price Indices / Indice de prix (Laspeyres)						
		1997 = 100			Period to Period Change / Variation			
Exports	Imports	Exports	Imports	Terms of Trade	Exports	Imports	Terms of Trade	
Exportations	Importations	Exportations	Importations	Termes de l'échange	Exportations	Importations	Termes de l'échange	
%	%						%	
0.0	0.0	111.4	109.2	102.0	0.0	0.0	0.0	2001
0.6	1.5	109.1	110.0	99.2	-2.1	0.7	-2.8	2002
-1.4	3.7	108.0	101.9	106.0	-1.0	-7.4	6.4	2003
6.6	9.2	109.9	100.2	109.7	1.8	-1.7	3.4	2004
								2002
1.7	1.2	106.5	110.0	96.8	0.2	0.5	-0.4	TI
0.5	4.7	109.0	109.2	99.8	2.3	-0.7	3.1	TII
1.6	1.8	109.3	110.1	99.3	0.3	0.8	-0.5	TIII
-2.4	-0.5	111.7	110.7	100.9	2.2	0.5	1.7	TIV
								2003
-0.8	0.6	113.2	108.5	104.3	1.3	-2.0	3.3	TI
0.0	1.3	107.4	101.9	105.4	-5.1	-6.1	1.0	TII
-1.1	-1.2	107.0	100.5	106.5	-0.4	-1.4	1.0	TIII
3.6	3.8	104.3	96.9	107.6	-2.5	-3.6	1.1	TIV
								2004
1.1	1.3	106.5	98.3	108.3	2.1	1.4	0.7	TI
4.7	3.1	111.1	102.8	108.1	4.3	4.6	-0.3	TII
-0.4	4.2	112.1	101.5	110.4	0.9	-1.3	2.2	TIII
-0.4	2.2	110.3	98.3	112.2	-1.6	-3.2	1.5	TIV
								2004
-4.1	-1.8	104.9	96.6	108.6	0.6	-0.3	0.9	Janvier
4.8	3.1	107.5	98.8	108.8	2.5	2.3	0.2	Février
1.1	0.4	108.1	99.6	108.5	0.6	0.8	-0.3	Mars
1.2	-0.3	109.4	101.0	108.3	1.2	1.4	-0.2	Avril
0.2	5.0	111.3	104.2	106.8	1.7	3.2	-1.4	Mai
3.2	-3.4	111.9	103.1	108.5	0.5	-1.1	1.6	Juin
-1.5	6.0	112.0	101.7	110.1	0.1	-1.4	1.4	Juillet
-0.5	-2.2	112.7	101.8	110.7	0.6	0.1	0.5	Août
-2.1	1.4	111.5	101.2	110.2	-1.1	-0.6	-0.5	Septembre
0.6	1.2	110.2	99.7	110.5	-1.2	-1.5	0.3	Octobre
0.3	-0.2	109.6	97.1	112.9	-0.5	-2.6	2.1	Novembre
1.3	2.7	110.8	98.0	113.1	1.1	0.9	0.2	Décembre
								2005
-0.7	1.7	109.0	98.4	110.8	-1.6	0.4	-2.0	Janvier
0.5	-1.7	110.6	99.7	110.9	1.5	1.3	0.1	Février

Nota: En raison de l'arrondissement, les données mensuelles peuvent ne pas correspondre aux données trimestrielles, et les données trimestrielles peuvent ne pas correspondre aux données annuelles.

Connexes CANSIM (tableaux 228-0001 à 228-0003 et 228-0035 à 228-0046)

Table 2. Exports by Commodity Groupings, Balance of Payments Basis, Seasonally Adjusted

Tableau 2. Exportations par groupes de marchandises, base de la balance des paiements, chiffres corrigés des variations saisonnières

	Current Dollars / Dollars courants								
	Jan. Jan. 2005	Feb. Fév. 2005	Change/ Variation		Year to date/ Total cumulatif 2004 2005		YTD Change/ Variation sur l'année précédente		Feb.-Fév. 2005/2004
	\$ millions	\$ millions	%	\$ millions	\$ millions	%	%		
Total	36,037	36,537	500	1.4	66,546	72,574	6,028	9.1	6.5
Agricultural and Fishing products	2,414	2,530	116	4.8	4,909	4,944	35	0.7	1.2
Wheat	255	358	103	40.4	567	613	46	8.1	33.1
Other Agricultural and Fishing Products	2,159	2,172	13	0.6	4,342	4,331	-11	-0.3	-2.6
Live animals	74	65	-9	-12.2	133	139	6	4.5	0.0
Fish and fish preparations	403	408	5	1.2	761	811	50	6.6	4.3
Barley	18	30	12	66.7	71	48	-23	-32.4	-33.3
Wheat flour	7	7	0	0.0	13	13	0	0.0	16.7
Other cereals unmilled	26	22	-4	-15.4	49	49	0	0.0	-18.5
Other cereal preparations	185	196	11	5.9	357	381	24	6.7	8.9
Meat and meat preparations	401	414	13	3.2	761	815	54	7.1	8.4
Alcoholic beverages	94	95	1	1.1	205	189	-16	-7.8	-6.9
Other food, feed, beverages and tobacco	743	736	-7	-0.9	1,523	1,479	-44	-2.9	-8.5
Rapeseed	88	69	-19	-21.6	221	158	-63	-28.5	-35.5
Other crude vegetable products	120	129	9	7.5	249	249	0	0.0	6.6
Energy Products	5,918	5,992	74	1.3	10,215	11,910	1,695	16.6	15.2
Crude Petroleum	2,288	2,144	-144	-6.3	3,825	4,432	607	15.9	11.8
Natural Gas	2,451	2,629	178	7.3	4,266	5,080	814	19.1	20.5
Other Energy Products	1,180	1,218	38	3.2	2,124	2,398	274	12.9	10.3
Coal and other bituminous substances	120	111	-9	-7.5	141	231	90	63.8	48.0
Petroleum and coal products	895	932	37	4.1	1,708	1,827	119	7.0	3.2
Electricity	164	175	11	6.7	276	339	63	22.8	38.9
Forestry Products	3,113	3,178	65	2.1	5,926	6,291	365	6.2	1.5
Lumber and Sawmill Products	1,599	1,667	68	4.3	2,955	3,266	311	10.5	4.8
Other crude wood products	68	77	9	13.2	113	145	32	28.3	42.6
Lumber	899	938	39	4.3	1,580	1,836	256	16.2	11.4
Other wood fabricated materials	633	652	19	3.0	1,262	1,285	23	1.8	-6.1
Wood Pulp and Other Wood Products	508	509	1	0.2	1,057	1,017	-40	-3.8	-4.7
Newsprint and Other Paper and Paperboard	1,006	1,002	-4	-0.4	1,914	2,008	94	4.9	-0.6
Newsprint paper	521	528	7	1.3	1,005	1,049	44	4.4	-0.6
Other paper and paperboard	485	475	-10	-2.1	909	959	50	5.5	-0.2
Industrial Goods and Materials	6,952	7,067	115	1.7	11,863	14,019	2,156	18.2	16.2
Metal Ores	795	755	-40	-5.0	1,182	1,550	368	31.1	17.6
Iron ores, concentrates and scrap	207	215	8	3.9	368	422	54	14.7	17.5
Copper ores, concentrates and scrap	137	93	-44	-32.1	106	229	123	116.0	24.0
Nickel ores, concentrates and scrap	194	97	-97	-50.0	283	291	8	2.8	-28.7
Zinc ores, concentrates and scrap	15	51	36	240.0	76	66	-10	-13.2	-20.3
Other ores, concentrates and scrap	243	300	57	23.5	349	543	194	55.6	63.9
Chemicals, Plastics and Fertilizers	2,488	2,537	49	2.0	3,995	5,025	1,030	25.8	22.5
Inorganic chemicals	313	328	15	4.8	470	641	171	36.4	33.3
Organic chemicals	609	540	-69	-11.3	822	1,149	327	39.8	24.7
Fertilizers and fertilizer materials	243	311	68	28.0	360	554	194	53.9	69.0
Synthetic rubber and plastics	1,060	1,093	33	3.1	1,859	2,154	295	15.9	14.9
Other chemical products	263	264	1	0.4	485	528	43	8.9	2.7

Related CANSIM (tables 228-0001 to 228-0003, 228-0035 to 228-0046)

Table 2. Exports by Commodity Groupings, Balance of Payments Basis, Seasonally Adjusted

Tableau 2. Exportations par groupes de marchandises, base de la balance des paiements, chiffres corrigés des variations saisonnières

Constant dollars - 1997 - Dollars constants									
Jan. 2005	Feb. 2005	Change/ Variation		Year to date/ Total cumulatif 2004 2005		YTD Change/ Variation sur l'année précédente		Feb.-Fév. 2005/2004	
\$ millions	\$ millions	%		\$ millions	\$ millions	%	%		
34,200	34,383	183	0.5	64,977	68,583	3,606	5.5	3.4	Total
2,532	2,667	135	5.3	5,020	5,199	179	3.6	6.0	Produits de l'agriculture et de la pêche
276	401	125	45.3	563	677	114	20.2	50.2	Blé
2,256	2,265	9	0.4	4,457	4,522	65	1.5	0.7	Autres prod. de l'agriculture et de la pêche
83	75	-8	-9.6	178	158	-20	-11.2	-2.6	Animaux vivants
406	418	12	3.0	753	823	70	9.3	8.3	Poisson et préparations de poisson
15	27	12	80.0	59	42	-17	-28.8	-27.0	Orge
7	7	0	0.0	13	14	1	7.7	0.0	Farine de blé
26	24	-2	-7.7	49	50	1	2.0	-7.7	Autres céréales, non moulues
182	191	9	4.9	351	373	22	6.3	7.9	Autres préparations céréalières
423	435	12	2.8	877	858	-19	-2.2	-0.5	Viandes et préparations de viandes
116	113	-3	-2.6	242	229	-13	-5.4	-3.4	Boissons alcooliques
746	735	-11	-1.5	1,403	1,481	78	5.6	-0.4	Autres aliments, provendes, boissons et tabacs
115	92	-23	-20.0	254	207	-47	-18.5	-22.0	Graine de colza
138	148	10	7.2	279	287	8	2.9	13.8	Autres produits végétaux bruts
2,895	2,830	-65	-2.2	5,638	5,725	87	1.5	0.7	Produits énergétiques
1,173	1,112	-61	-5.2	2,281	2,285	4	0.2	-1.5	Pétrole brut
997	972	-25	-2.5	1,835	1,969	134	7.3	7.5	Gaz naturel
724	746	22	3.0	1,522	1,470	-52	-3.4	-4.0	Autres produits énergétiques
111	102	-9	-8.1	165	213	48	29.1	34.2	Charbon et substances bitumineuses brutes
532	559	27	5.1	1,223	1,090	-133	-10.9	-12.5	Dérivés du pétrole et du charbon
81	85	4	4.9	134	166	32	23.9	39.3	Electricité
3,282	3,275	-7	-0.2	6,379	6,557	178	2.8	0.1	Produits forestiers
1,740	1,751	11	0.6	3,291	3,491	200	6.1	4.0	Bois d'oeuvre et produits connexes
87	100	13	14.9	141	187	46	32.6	47.1	Autres matières en bois brutes
1,191	1,185	-6	-0.5	2,245	2,376	131	5.8	3.0	Bois d'oeuvre
462	466	4	0.9	904	928	24	2.7	0.0	Autres demi-produits en bois
493	494	1	0.2	1,012	987	-25	-2.5	-2.9	Pâte de bois et autres produits du bois
1,049	1,030	-19	-1.8	2,076	2,079	3	0.1	-4.5	Papier journal, autres papiers et cartons
578	575	-3	-0.5	1,156	1,153	-3	-0.3	-4.2	Papier journal
472	455	-17	-3.6	920	926	6	0.7	-5.0	Autre papier et carton
6,116	6,259	143	2.3	11,550	12,374	824	7.1	7.0	Biens industriels
620	622	2	0.3	1,102	1,242	140	12.7	3.7	Minerais métalliques
157	164	7	4.5	325	321	-4	-1.2	3.1	Minerais, concentrés et déchets de fer
116	74	-42	-36.2	103	190	87	84.5	7.2	Minerais, concentrés et déchets de cuivre
124	65	-59	-47.6	207	189	-18	-8.7	-35.6	Minerais, concentrés et déchets de nickel
19	60	41	215.8	105	79	-26	-24.8	-31.0	Minerais, concentrés et déchets de zinc
204	259	55	27.0	363	463	100	27.5	40.0	Autres minerais, concentrés, déchets métal.
2,072	2,086	14	0.7	3,782	4,158	376	9.9	7.5	Produits chimiques, plastiques et engrais
258	267	9	3.5	439	525	86	19.6	17.6	Produits chimiques inorganiques
357	333	-24	-6.7	671	690	19	2.8	-4.3	Produits chimiques organiques
186	215	29	15.6	318	402	84	26.4	36.9	Engrais et matières fertilisantes
1,034	1,031	-3	-0.3	1,920	2,065	145	7.6	5.2	Cautchouc synthétique et matières plastiques
237	240	3	1.3	434	477	43	9.9	5.3	Autres produits chimiques

Connexes CANSIM (tableaux 228-0001 à 228-0003, 228-0035 à 228-0046)

Table 2. Exports by Commodity Groupings, Balance of Payments Basis, Seasonally Adjusted

Tableau 2. Exportations par groupes de marchandises, base de la balance des paiements, chiffres corrigés des variations saisonnières

	Current Dollars / Dollars courants								
	Jan. Jan. 2005	Feb. Fév. 2005	Change/ Variation		Year to date/ Total cumulatif 2004 2005		YTD Change/ Variation sur l'année précédente		Feb.-Fév. 2005/2004
	\$ millions	\$ millions	%	%	\$ millions	\$ millions	%	%	
Metals and Alloys	2,210	2,254	44	2.0	3,792	4,464	672	17.7	20.0
Primary iron and steel	56	50	-6	-10.7	47	106	59	125.5	92.3
Steel bars, rods, plates, sheets	318	326	8	2.5	468	645	177	37.8	32.5
Other iron and steel and alloys	231	226	-5	-2.2	375	457	82	21.9	12.4
Aluminum including alloys	560	584	24	4.3	1,077	1,143	66	6.1	3.2
Copper and alloys	188	174	-14	-7.4	304	362	58	19.1	8.8
Nickel and alloys	178	180	2	1.1	370	357	-13	-3.5	-5.8
Precious metals and alloys	520	550	30	5.8	876	1,070	194	22.1	60.8
Zinc and alloys	73	77	4	5.5	142	150	8	5.6	1.3
Other non-ferrous metals and alloys	87	87	0	0.0	132	175	43	32.6	20.8
Other Industrial Goods and Materials	1,460	1,521	61	4.2	2,894	2,980	86	3.0	2.1
Asbestos unmanufactured	5	5	0	0.0	12	10	-2	-16.7	-16.7
Other crude animal products	51	60	9	17.6	97	111	14	14.4	33.3
Other crude non-metallic minerals	188	217	29	15.4	429	405	-24	-5.6	-0.5
Other crude materials, inedible	53	52	-1	-1.9	92	104	12	13.0	13.0
Metal fabricated basic products	458	464	6	1.3	837	922	85	10.2	4.7
Textile fabricated materials	278	279	1	0.4	585	557	-28	-4.8	-6.4
Non-metallic mineral basic products	197	197	0	0.0	392	394	2	0.5	-3.9
Other fabricated materials	230	247	17	7.4	450	477	27	6.0	7.9
Machinery and Equipment	7,462	7,569	107	1.4	14,570	15,030	460	3.2	0.5
Industrial and Agricultural Machinery	1,643	1,705	62	3.8	3,026	3,348	322	10.6	7.9
Industrial machinery	1,488	1,532	44	3.0	2,719	3,020	301	11.1	7.7
Agricultural machinery includ. tractors	155	173	18	11.6	307	329	22	7.2	9.5
Aircraft and Other Transportation Equip.	1,568	1,636	68	4.3	3,198	3,204	6	0.2	11.3
Aircraft, engines, parts	1,088	1,137	49	4.5	2,287	2,225	-62	-2.7	16.5
Other transportation equipment	480	498	18	3.8	911	979	68	7.5	0.8
Other Machinery and Equipment	4,251	4,227	-24	-0.6	8,346	8,478	132	1.6	-5.6
Television, telecommunication equipment	1,016	983	-33	-3.2	1,882	1,999	117	6.2	-0.8
Office machines and equipment	518	492	-26	-5.0	1,181	1,010	-171	-14.5	-23.6
Other equipment and tools	1,801	1,826	25	1.4	3,468	3,627	159	4.6	0.6
Other end products, inedible	917	927	10	1.1	1,815	1,843	28	1.5	-10.0
Automotive Products	7,509	7,554	45	0.6	14,180	15,063	883	6.2	1.6
Passenger Autos and Chassis	4,024	4,020	-4	-0.1	7,042	8,044	1,002	14.2	9.6
Trucks and Other Motor Vehicles	1,140	1,162	22	1.9	2,525	2,302	-223	-8.8	-14.2
Motor Vehicle Parts	2,345	2,372	27	1.2	4,614	4,717	103	2.2	-1.7
Other Consumer Goods	1,473	1,483	10	0.7	2,818	2,956	138	4.9	1.1
Special Transactions Trade	679	659	-20	-2.9	1,206	1,337	131	10.9	8.4
Unallocated BOP adjustments	517	505	-12	-2.3	858	1,022	164	19.1	43.9

Table 2. Exports by Commodity Groupings, Balance of Payments Basis, Seasonally Adjusted

Tableau 2. Exportations par groupes de marchandises, base de la balance des paiements, chiffres corrigés des variations saisonnières

Constant dollars - 1997 - Dollars constants									
Jan. Jan. 2005	Feb. Fév. 2005	Change/ Variation		Year to date/ Total cumulatif 2004 2005		YTD Change/ Variation sur l'année précédente		Feb.-Fév. 2005/2004	
\$ millions	\$ millions	%	%	\$ millions	\$ millions	%	%	%	
1,927	1,974	47	2.4	3,681	3,901	220	6.0	10.1	Métaux et alliages
44	43	-1	-2.3	49	87	38	77.6	72.0	Fer et acier primaires
246	255	9	3.7	469	501	32	6.8	6.7	Barres, tiges, tôles et feuilles d'acier
175	173	-2	-1.1	373	348	-25	-6.7	-10.4	Autres fer, acier et alliages
563	596	33	5.9	1,122	1,160	38	3.4	2.2	Aluminium, y compris alliages
147	133	-14	-9.5	294	280	-14	-4.8	-8.9	Cuivre et alliages
103	103	0	0.0	267	206	-61	-22.8	-20.8	Nickel et alliages
463	488	25	5.4	767	950	183	23.9	63.8	Métaux précieux et alliages
89	89	0	0.0	194	178	-16	-8.2	-10.1	Zinc et alliages
97	93	-4	-4.1	145	190	45	31.0	17.7	Autres métaux non ferreux et alliages
1,497	1,577	80	5.3	2,986	3,074	88	2.9	3.9	Autres biens industriels
7	6	-1	-14.3	16	13	-3	-18.8	-25.0	Amiante, non ouvré
59	76	17	28.8	106	135	29	27.4	55.1	Autres produits bruts d'origine animale
257	306	49	19.1	528	563	35	6.6	14.2	Autres minéraux non métalliques bruts
55	50	-5	-9.1	92	105	13	14.1	8.7	Autres matières brutes, non comestibles
404	409	5	1.2	787	813	26	3.3	-1.0	Ouvrages de base en métal
295	288	-7	-2.4	641	584	-57	-8.9	-11.1	Demi-produits en matières textiles
180	181	1	0.6	366	361	-5	-1.4	-5.2	Produits minéraux non métalliques de base
239	260	21	8.8	451	499	48	10.6	18.2	Autres matières travaillées, non comestibles
8,669	8,635	-34	-0.4	16,767	17,305	538	3.2	-1.2	Machines et équipement
1,509	1,566	57	3.8	2,814	3,075	261	9.3	6.8	Machines industrielles et agricoles
1,372	1,412	40	2.9	2,535	2,784	249	9.8	6.7	Machinerie industrielle
137	153	16	11.7	279	291	12	4.3	7.0	Machinerie agricole, y compris tracteurs
1,493	1,560	67	4.5	2,949	3,053	104	3.5	14.5	Aéronefs et autres équipements de transport
1,034	1,086	52	5.0	2,068	2,121	53	2.6	22.4	Aéronefs, moteurs d'aéronefs et leurs pièces
459	473	14	3.1	881	932	51	5.8	-0.4	Autre matériel de transport
5,667	5,510	-157	-2.8	11,005	11,176	171	1.6	-6.8	Autres machines et équipements
1,156	1,104	-52	-4.5	2,037	2,260	223	10.9	4.3	Téléviseurs, équip. de télécom. & équip. con.
2,066	1,931	-135	-6.5	4,131	3,997	-134	-3.2	-14.7	Machines et matériel de bureau
1,623	1,645	22	1.4	3,167	3,268	101	3.2	-0.4	Autre matériel et outils
821	829	8	1.0	1,670	1,651	-19	-1.1	-11.4	Autres produits finis, non comestibles
8,083	8,132	49	0.6	14,519	16,215	1,696	11.7	7.5	Produits de l'automobile
4,633	4,634	1	0.0	7,555	9,267	1,712	22.7	18.7	Voitures particulières et chassis
1,053	1,077	24	2.3	2,335	2,130	-205	-8.8	-13.8	Camions et autres véhicules moteurs
2,397	2,421	24	1.0	4,629	4,818	189	4.1	0.4	Pièces de véhicules automobiles
1,383	1,390	7	0.5	2,668	2,774	106	4.0	0.1	Autres biens de consommation
610	599	-11	-1.8	1,137	1,209	72	6.3	4.4	Transactions spéciales commerciales
630	595	-35	-5.6	1,299	1,225	-74	-5.7	11.4	Ajustements de la B.de P.non distrib.

Table 3. **Domestic Exports to Principal Trading Areas, Customs Basis, Not Seasonally Adjusted**Tableau 3. **Exportations nationales vers les marchés principaux, base douanière, chiffres non corrigés des variations saisonnières**

		Agricultural and Fishing Products	Energy Products	Forestry Products	Industrial Goods	Machinery and Equip- ment	Automotive Products	Consumer Goods	Special Trans- actions	Total
		Produits de l'agriculture et de la pêche	Produits énergé- tiques	Produits forestiers	Biens industriels	Machines et équipe- ment	Produits de l'automobile	Biens de consom- mation	Trans- actions spéciales	Total
<i>Millions of dollars - Millions de dollars</i>										
February - février										
United States	2004	1,278.0	4,914.5	2,299.1	3,977.7	4,270.4	6,864.3	935.9	536.3	25,076.1
États-Unis	2005	1,238.5	5,797.7	2,388.5	4,307.2	4,400.3	7,329.5	910.4	566.9	26,938.9
Mexico	2004	79.0	0.0	14.9	35.9	32.3	25.8	6.3	0.4	194.7
Mexique	2005	55.6	7.1	14.4	45.1	35.1	48.6	2.6	0.9	209.4
Japan	2004	197.2	13.8	177.5	132.4	74.0	4.7	10.0	1.9	611.3
Japon	2005	221.7	30.0	155.2	167.3	54.2	5.1	11.7	2.3	647.5
EU / UE										
Germany	2004	18.5	10.0	39.0	45.6	61.2	3.8	13.3	2.0	193.4
Allemagne	2005	9.1	3.7	30.6	43.1	58.0	4.2	14.3	2.5	165.4
France	2004	13.5	0.1	25.1	43.6	72.5	3.8	20.9	2.3	181.8
France	2005	9.6	5.0	22.1	46.7	69.0	3.9	14.9	2.2	173.4
United Kingdom	2004	29.3	6.6	41.1	256.9	174.0	6.7	17.5	5.0	537.1
Royaume-Uni	2005	14.3	21.7	35.4	332.0	144.2	4.6	17.3	3.7	573.3
Italy	2004	37.4	8.9	40.4	17.6	52.2	0.9	5.8	0.5	163.6
Italie	2005	12.7	4.7	46.4	28.7	30.6	1.6	3.4	0.9	128.9
Other EU	2004	61.6	9.2	54.7	100.5	154.0	13.2	33.0	3.7	429.8
Autres UE	2005	32.1	10.1	49.4	129.3	126.7	19.0	33.4	4.9	405.0
Total	2004	160.3	34.8	200.4	464.2	513.9	28.5	90.4	13.4	1,505.9
	2005	77.8	45.1	184.0	579.9	428.5	33.4	83.4	14.2	1,446.3
NIC / PNI										
Korea, South	2004	12.8	17.7	41.3	67.8	16.6	1.6	3.6	0.8	162.2
Corée du Sud	2005	30.7	27.9	32.3	51.9	24.0	0.4	1.6	1.0	169.7
Hong Kong	2004	16.4	0.0	10.8	41.0	19.0	0.1	4.2	1.0	92.6
Hong-Kong	2005	20.7	0.0	5.9	33.1	20.6	0.1	3.1	1.0	84.5
Taiwan	2004	8.3	0.1	25.1	37.0	11.1	0.1	2.2	0.5	84.2
Taïwan	2005	8.2	4.7	28.5	36.3	12.0	0.6	3.5	0.4	94.1
Singapore	2004	1.8	0.4	0.8	7.2	18.1	0.6	0.7	0.6	30.2
Singapour	2005	4.1	0.2	1.2	8.4	20.4	0.6	0.9	1.8	37.6
Total	2004	39.3	18.2	78.0	153.1	64.8	2.4	10.7	2.9	369.4
	2005	63.7	32.9	67.8	129.7	77.0	1.7	9.1	4.2	386.2
Other countries	2004	291.4	35.0	225.6	461.7	426.1	100.9	51.4	11.5	1,603.6
Autres pays	2005	381.7	45.8	215.3	592.7	401.5	61.3	80.9	16.2	1,795.4
Total	2004	2,045.2	5,016.3	2,995.5	5,225.0	5,381.5	7,026.6	1,104.8	566.3	29,361.3
	2005	2,039.1	5,958.7	3,025.2	5,821.9	5,396.5	7,479.7	1,098.0	604.8	31,423.8

Note:

EU European Union
UE Union européenne

NIC Newly Industrialized Countries
PNI Pays nouvellement industrialisé

Table 4. Domestic Exports to Principal Trading Areas, Customs Basis, Not Seasonally Adjusted

Tableau 4. Exportations nationales vers les marchés principaux, base douanière, chiffres non corrigés des variations saisonnières

		Agricultural and Fishing Products	Energy Products	Forestry Products	Industrial Goods	Machinery and Equipment	Automotive Products	Consumer Goods	Special Transactions	Total
		Produits de l'agriculture et de la pêche	Produits énergétiques	Produits forestiers	Biens industriels	Machines et équipement	Produits de l'automobile	Biens de consommation	Transactions spéciales	Total
<i>Millions of dollars - Millions de dollars</i>										
January to February - Janvier à février										
United States	2004	2,483.3	10,573.4	4,247.0	7,687.1	8,738.1	12,411.8	1,764.3	1,033.7	48,938.8
États-Unis	2005	2,478.7	12,228.7	4,678.6	8,680.2	9,196.2	13,204.9	1,765.4	1,138.0	53,370.6
Mexico	2004	151.4	0.1	25.5	79.4	58.2	54.9	9.2	0.7	379.4
Mexique	2005	102.0	9.2	22.4	80.2	62.7	80.2	5.9	1.8	364.4
Japan	2004	399.6	55.4	345.1	216.8	154.6	6.7	16.2	4.1	1,198.5
Japon	2005	440.8	75.5	295.3	290.3	125.9	10.8	23.4	3.7	1,265.6
EU / UE										
Germany	2004	34.8	10.1	73.8	92.4	168.5	9.3	20.3	4.1	413.5
Allemagne	2005	17.6	22.6	60.0	92.3	115.1	7.4	28.5	5.0	348.5
France	2004	23.3	0.1	44.7	52.4	106.9	6.8	31.0	4.6	269.9
France	2005	16.5	11.6	36.2	78.4	156.3	8.6	32.1	5.2	344.8
United Kingdom	2004	52.5	6.6	84.2	594.6	349.3	13.6	28.9	10.4	1,140.0
Royaume-Uni	2005	42.0	25.6	75.8	665.8	286.2	9.7	36.4	8.6	1,150.2
Italy	2004	59.4	8.9	85.1	28.0	166.4	1.7	8.5	1.0	359.0
Italie	2005	19.1	13.4	87.7	61.7	97.1	2.3	5.2	1.3	287.6
Other EU	2004	113.5	9.3	99.3	247.5	278.0	24.1	55.5	6.2	833.3
Autres UE	2005	69.6	26.9	104.8	252.8	364.1	31.2	62.7	8.2	920.2
Total	2004	283.5	35.0	387.2	1,014.9	1,069.3	55.5	144.2	26.3	3,015.9
	2005	164.8	100.0	364.5	1,151.0	1,018.7	59.2	165.0	28.3	3,051.6
NIC / PNI										
Korea, South	2004	24.2	34.7	82.4	127.1	33.8	2.4	4.5	1.5	310.5
Corée du Sud	2005	80.6	57.5	49.9	167.5	42.6	1.1	2.7	2.0	403.8
Hong Kong	2004	39.3	0.1	17.9	67.0	35.0	0.3	6.7	1.9	168.2
Hong-Kong	2005	38.1	0.1	14.4	55.1	38.1	0.4	7.1	1.7	154.9
Taiwan	2004	15.9	7.5	49.9	67.2	17.8	0.2	3.2	1.0	162.6
Taïwan	2005	17.1	12.9	52.8	58.5	24.1	0.8	5.5	0.9	172.5
Singapore	2004	5.3	0.6	1.8	17.4	34.0	1.2	1.4	1.6	63.2
Singapour	2005	6.1	0.5	1.6	18.3	39.9	1.5	1.9	2.2	71.9
Total	2004	84.7	42.9	151.9	278.7	120.6	4.1	15.8	6.0	704.6
	2005	141.9	71.0	118.7	299.3	144.6	3.7	17.2	6.8	803.3
Other countries	2004	595.8	59.0	448.1	884.0	748.3	158.3	99.0	31.5	3,024.1
Autres pays	2005	652.5	74.7	440.4	1,263.5	869.2	127.4	135.6	34.3	3,597.6
Total	2004	3,998.5	10,765.7	5,604.8	10,160.9	10,889.1	12,691.4	2,048.7	1,102.4	57,261.5
	2005	3,980.7	12,559.1	5,919.8	11,764.6	11,417.3	13,486.3	2,112.6	1,212.9	62,453.3

Note:

EU European Union
 UE Union européenne

NIC Newly Industrialized Countries
 PNI Pays nouvellement industrialisé

Table 5. Domestic Exports by Country, Customs Basis, Not Seasonally Adjusted

Tableau 5. Exportations nationales par pays, base douanière, chiffres non corrigés des variations saisonnières

Country	February/Février		January to February Janvier à février		Variation Jan. to Feb. Janv. à fév.	Pays
	2004	2005	2004	2005	2005/2004	
	<i>Millions of dollars - Millions de dollars</i>				%	
North America						Amerique du Nord
Greenland	0.6	1.6	0.7	1.8	157.1	Groenland
High Seas	0.0	0.0	0.0	0.0	0.0	Haute mer
Saint Pierre and Miquelon	1.3	1.1	2.4	2.2	-8.3	Saint-Pierre-et-Miquelon
United States	25,076.1	26,939.0	48,938.8	53,370.7	9.1	États-Unis
Total	25,078.0	26,941.6	48,941.9	53,374.7	9.1	Total
Western Europe						Europe occidentale
Åland Islands	0.0	0.0	0.0	0.0	...	Îles d'Åland
Andorra	0.0	0.0	0.0	0.0	0.0	Andorre
Austria	10.7	17.1	22.8	51.5	125.9	Autriche
Belgium	119.8	74.5	256.9	148.1	-42.4	Belgique
Denmark	22.8	18.4	42.4	35.4	-16.5	Danemark
Faeroe Islands	0.0	0.3	0.2	0.3	50.0	Féroé, Îles
Finland	14.8	20.0	23.1	32.0	38.5	Finlande
France	181.8	173.5	270.0	344.9	27.7	France
Germany	193.5	165.5	413.5	348.5	-15.7	Allemagne
Gibraltar	0.0	2.7	2.3	2.7	17.4	Gibraltar
Greece	9.2	9.9	18.4	19.1	3.8	Grèce
Iceland	4.3	7.1	13.4	10.0	-25.4	Islande
Ireland, Republic of (EIRE)	21.6	18.3	40.0	42.2	5.5	Irlande, République d' (EIRE)
Italy	163.6	128.9	359.0	287.7	-19.9	Italie
Luxembourg	17.9	5.6	31.2	12.6	-59.6	Luxembourg
Malta	0.9	0.6	1.4	2.1	50.0	Malte
Netherlands	112.1	95.0	215.1	233.9	8.7	Pays-Bas
Norway	97.7	63.8	221.0	246.5	11.5	Norvège
Portugal	15.2	7.4	22.9	17.0	-25.8	Portugal
Spain	53.1	65.7	114.7	179.7	56.7	Espagne
Sweden	32.5	39.1	45.9	60.5	31.8	Suède
Switzerland	27.3	74.5	49.2	104.0	111.4	Suisse
United Kingdom	537.2	573.3	1,140.1	1,150.3	0.9	Royaume-Uni
Total	1,636.3	1,561.3	3,303.4	3,328.9	0.8	Total
Other Europe						Autre pays d'Europe
Albania	0.1	0.0	0.2	0.4	100.0	Albanie
Armenia	0.1	0.2	0.4	0.4	0.0	Arménie
Azerbaijan	0.8	0.3	1.9	0.5	-73.7	Azerbaïdjan
Belarus	0.1	0.7	0.4	1.2	200.0	Bélarus
Bosnia and Herzegovina	0.0	0.1	0.3	0.2	-33.3	Bosnie-Herzégovine
Bulgaria	3.5	2.1	5.2	5.0	-3.8	Bulgarie
Croatia	1.3	1.0	2.0	1.9	-5.0	Croatie
Czech Republic	8.0	7.1	13.9	14.7	5.8	Tchèque, République
Estonia	1.7	1.3	2.4	1.8	-25.0	Estonie
Georgia	0.4	0.4	0.7	0.6	-14.3	Géorgie
Hungary	3.4	4.3	6.1	6.4	4.9	Hongrie
Kazakhstan	5.9	11.5	15.4	19.9	29.2	Kazakhstan
Kyrgyzstan	0.2	0.1	0.2	0.3	50.0	Kirghizistan
Latvia	1.6	1.9	3.2	4.0	25.0	Lettonie
Lithuania	1.6	2.1	2.2	4.4	100.0	Lituanie
Macedonia (FYROM)	3.9	0.5	4.0	1.3	-67.5	Macédoine (ERYDM)
Moldova, Republic of	0.2	0.2	0.2	0.2	0.0	Moldavie, République de
Poland	16.3	14.4	33.2	28.4	-14.5	Pologne
Romania	2.2	5.3	10.4	9.0	-13.5	Roumanie
Russian Federation	28.7	28.6	41.3	55.1	33.4	Russie, Fédération de
Serbia and Montenegro	0.3	0.3	1.9	0.5	-73.7	Serbie-et-Monténégro
Slovakia	1.8	1.0	3.1	2.0	-35.5	Slovaquie
Slovenia	4.4	0.6	6.1	23.0	277.0	Slovénie
Tajikistan	0.0	0.1	0.1	0.2	100.0	Tadjikistan
Turkmenistan	3.8	6.1	4.9	8.5	73.5	Turkménistan
Ukraine	4.3	3.5	7.1	6.7	-5.6	Ukraine
Uzbekistan	0.3	0.3	0.6	2.8	366.7	Ouzbékistan
Total	94.9	93.9	167.4	199.4	19.1	Total

Table 5. Domestic Exports by Country, Customs Basis, Not Seasonally Adjusted

Tableau 5. Exportations nationales par pays, base douanière, chiffres non corrigés des variations saisonnières

Country	February/Février		January to February Janvier à février		Variation Jan. to Feb. Janv. à fév.	Pays
	2004	2005	2004	2005	2005/2004 %	
	<i>Millions of dollars - Millions de dollars</i>				%	
Middle East						Moyen-Orient
Bahrain	0.8	1.4	1.8	3.6	100.0	Bahreïn
Cyprus	0.6	0.8	1.7	1.4	-17.6	Chypre
Egypt	20.8	21.5	30.5	46.5	52.5	Égypte
Eritrea	0.2	0.0	0.2	0.1	-50.0	Érythrée
Ethiopia	4.8	1.0	6.3	1.8	-71.4	Éthiopie
Iran	9.8	10.3	21.4	20.4	-4.7	Iran
Iraq	0.3	1.4	1.1	24.5	...	Iraq
Israel	16.9	21.2	33.0	81.9	148.2	Israël
Jordan	1.2	2.9	2.9	5.4	86.2	Jordanie
Kuwait	7.4	5.3	12.6	11.7	-7.1	Koweït
Lebanon	1.7	2.1	3.3	4.7	42.4	Liban
Libya	4.1	6.7	19.6	16.9	-13.8	Libye
Oman	0.7	2.3	1.9	3.5	84.2	Oman
Qatar	0.8	1.8	4.4	3.3	-25.0	Qatar
Saudi Arabia	110.0	18.6	140.7	45.7	-67.5	Arabie saoudite
Somalia	0.0	0.0	0.0	0.0	0.0	Somalie
Sudan	3.8	12.3	6.1	17.3	183.6	Soudan
Syria	1.9	1.9	3.7	3.3	-10.8	Syrie
Turkey	23.5	19.4	57.5	41.0	-28.7	Turquie
United Arab Emirates	14.6	17.0	42.1	32.4	-23.0	Émirats arabes unis
Yemen	4.2	9.3	5.8	14.6	151.7	Yémen
Total	228.2	157.3	396.6	380.0	-4.2	Total
Other Africa						Autres pays d'Afrique
Algeria	8.2	26.1	20.1	53.6	166.7	Algérie
Angola	2.7	2.1	4.4	3.3	-25.0	Angola
Antarctica	0.0	0.0	0.0	0.0	0.0	Antarctique
Benin	0.4	0.1	0.7	0.3	-57.1	Bénin
Botswana	0.7	1.5	1.0	2.1	110.0	Botswana
British Indian Ocean Territory	0.2	0.3	0.3	0.4	33.3	Océan Indien, Terr. britann.
Burkina Faso	0.7	0.3	1.2	0.4	-66.7	Burkina Faso
Burundi	0.0	0.0	0.1	0.1	0.0	Burundi
Cameroon	2.6	0.2	2.7	2.9	7.4	Cameroun
Cape Verde	0.0	0.1	0.0	0.2	0.0	Cap-Vert
Central African Republic	0.1	0.0	0.1	0.1	0.0	Centrafricaine, République
Chad	0.1	0.0	0.7	0.2	-71.4	Tchad
Comoros	0.0	0.0	0.0	0.0	0.0	Comores
Congo	2.3	0.4	3.6	0.5	-86.1	Congo
Congo, Democratic Republic	1.4	0.3	2.4	0.8	-66.7	Congo, République démocratique
Côte d'Ivoire	1.0	0.3	2.2	0.5	-77.3	Côte d'Ivoire
Djibouti	0.0	0.1	0.1	0.7	600.0	Djibouti
Equatorial Guinea	0.0	0.0	0.2	0.0	0.0	Guinée équatoriale
French Southern Territories	0.1	0.0	0.1	0.1	0.0	Terres australes françaises
Gabon	0.2	0.7	0.7	1.2	71.4	Gabon
Gambia	0.0	0.0	0.0	0.0	0.0	Gambie
Ghana	6.4	6.1	8.2	8.9	8.5	Ghana
Guinea	0.5	0.4	0.7	0.8	14.3	Guinée
Kenya	1.4	1.9	3.5	2.4	-31.4	Kenya
Lesotho	0.0	0.0	0.0	0.0	0.0	Lesotho
Liberia	0.1	0.0	0.2	0.0	0.0	Libéria
Madagascar	0.0	0.0	0.3	0.0	0.0	Madagascar
Malawi	0.7	0.0	1.0	0.1	-90.0	Malawi
Mali	0.4	0.3	0.9	1.1	22.2	Mali
Mauritania	0.0	0.1	0.2	0.1	-50.0	Mauritanie
Mauritius	0.3	0.2	0.4	0.3	-25.0	Maurice
Morocco	12.2	9.9	28.9	26.0	-10.0	Maroc
Mozambique	0.3	0.6	0.5	0.7	40.0	Mozambique
Namibia	0.0	0.0	0.0	0.0	0.0	Namibie
Niger	0.0	0.2	0.3	0.2	-33.3	Niger
Nigeria	7.3	5.5	9.9	13.9	40.4	Nigéria
Rwanda	0.0	0.0	0.3	0.0	0.0	Rwanda
Sao Tome and Principe	0.0	0.0	0.0	0.0	0.0	Sao Tomé-et-Principe
Senegal	0.4	0.6	1.4	1.8	28.6	Sénégal

Table 5. Domestic Exports by Country, Customs Basis, Not Seasonally Adjusted

Tableau 5. Exportations nationales par pays, base douanière, chiffres non corrigés des variations saisonnières

Country	February/Février		January to February Janvier à février		Variation Jan. to Feb. Janv. à fév.	Pays
	2004	2005	2004	2005	2005/2004	
<i>Millions of dollars - Millions de dollars</i>					%	
(Cont'd)						(Suite)
Other Africa						Autres pays d'Afrique
Seychelles	0.0	0.3	0.0	0.6	0.0	Seychelles
Sierra Leone	0.4	0.1	0.5	0.3	-40.0	Sierra Leone
South Africa	59.1	29.3	84.2	53.7	-36.2	Afrique du Sud
Swaziland	0.2	0.1	0.5	0.2	-60.0	Swaziland
Tanzania, United Republic of	2.5	1.4	4.8	3.5	-27.1	Tanzanie, République-Unie de
Togo	0.6	0.2	0.7	1.6	128.6	Togo
Tunisia	1.4	1.0	2.7	2.3	-14.8	Tunisie
Uganda	0.5	0.6	1.1	0.7	-36.4	Ouganda
Zambia	0.6	1.2	0.7	2.6	271.4	Zambie
Zimbabwe	0.1	1.0	1.2	1.5	25.0	Zimbabwe
Total	116.2	93.7	193.8	190.4	-1.8	Total
Other Asia						Autre pays d'Asie
Afghanistan	0.3	1.8	0.7	2.8	300.0	Afghanistan
Bangladesh	4.2	11.5	8.1	14.7	81.5	Bangladesh
Brunei Darussalam	0.0	0.4	0.0	0.4	0.0	Brunéi Darussalam
Cambodia	0.0	0.1	0.0	0.2	0.0	Cambodge
China	429.0	501.3	754.1	1,042.4	38.2	Chine
Hong Kong	92.6	84.6	168.2	154.9	-7.9	Hong-Kong
India	35.5	83.2	83.1	143.3	72.4	Inde
Indonesia	46.4	59.4	91.7	107.6	17.3	Indonésie
Japan	611.4	647.5	1,198.6	1,265.7	5.6	Japon
Korea, North	1.7	4.1	4.3	8.3	93.0	Corée du Nord
Korea, South	162.3	169.8	310.5	403.9	30.1	Corée du Sud
Laos	0.0	0.0	0.0	0.0	...	Laos
Macao	0.5	2.1	0.8	4.1	412.5	Macao
Malaysia	44.4	33.9	77.0	57.2	-25.7	Malaisie
Maldives	0.0	1.8	0.4	2.1	425.0	Maldives
Mongolia	0.2	0.4	0.7	0.6	-14.3	Mongolie
Myanmar	0.0	0.0	0.0	0.0	...	Myanmar
Nepal	0.0	2.3	1.0	2.6	160.0	Népal
Pakistan	6.2	57.4	14.9	92.7	522.1	Pakistan
Philippines	20.2	18.8	46.2	33.3	-27.9	Philippines
Singapore	30.3	37.7	63.2	71.9	13.8	Singapour
Sri Lanka	2.7	2.8	4.5	6.0	33.3	Sri Lanka
Taiwan	84.2	94.1	162.6	172.5	6.1	Taïwan
Thailand	25.5	33.7	61.8	81.4	31.7	Thaïlande
Timor-Leste	0.0	0.0	0.0	0.0	...	Timor-Leste
Viet Nam	8.9	30.6	11.0	35.9	226.4	Viet Nam
Total	1,606.6	1,879.4	3,063.5	3,704.6	20.9	Total
Oceania						Océanie
American Samoa	0.1	0.1	0.3	0.3	0.0	Samoa américaines
Australia	99.0	127.3	230.3	246.8	7.2	Australie
Christmas Island	0.0	0.0	0.0	0.0	0.0	Christmas, Île
Cook Islands	0.0	0.0	0.2	0.0	0.0	Cook, Îles
Fiji	0.4	0.1	0.4	0.6	50.0	Fidji
French Polynesia	0.5	1.3	1.1	1.9	72.7	Polynésie française
Guam	2.9	0.3	3.1	0.8	-74.2	Guam
Heard Is. and McDonald Islands	0.0	0.0	0.0	0.0	...	Heard, Île et McDonald, Îles
New Caledonia	0.2	0.1	0.4	0.3	-25.0	Nouvelle-Calédonie
New Zealand	19.4	18.2	40.0	38.7	-3.3	Nouvelle-Zélande
Niue	0.0	0.0	0.0	0.0	...	Niué
Norfolk Island	0.0	0.0	0.0	0.0	...	Norfolk, Île
Papua New Guinea	0.1	0.2	0.3	0.3	0.0	Papouasie-Calédonie, Nouvelle-Guinée
Pitcairn	0.0	0.0	0.0	0.1	...	Pitcairn
Samoa	0.0	0.1	0.1	0.1	0.0	Samoa
Tonga	0.0	0.0	0.0	0.0	0.0	Tonga
U.S. Minor Outlying Islands	0.3	2.3	0.3	4.2	...	Îles mineures éloignées, É-U
Vanuatu	0.0	0.0	0.1	0.0	0.0	Vanuatu
Total	123.1	150.0	276.6	294.1	6.3	Total

Table 5. Domestic Exports by Country, Customs Basis, Not Seasonally Adjusted

Tableau 5. Exportations nationales par pays, base douanière, chiffres non corrigés des variations saisonnières

Country	February/Février		January to February Janvier à février		Variation Jan. to Feb. Janv. à fév.	Pays
	2004	2005	2004	2005	2005/2004	
<i>Millions of dollars - Millions de dollars</i>					%	
South America						Amérique du Sud
Argentina	8.9	14.3	14.6	24.0	64.4	Argentine
Bolivia	0.6	0.2	0.8	0.7	-12.5	Bolivie
Brazil	60.3	60.5	119.2	133.2	11.7	Brésil
Chile	28.6	23.2	49.1	54.1	10.2	Chili
Colombia	21.4	34.5	52.4	61.6	17.6	Colombie
Ecuador	4.9	20.0	33.1	36.4	10.0	Équateur
Falkland Islands (Malvinas)	0.0	0.0	0.0	0.0	...	Falkland, Îles (Malvinas)
Guyana	0.7	0.6	1.3	1.4	7.7	Guyane
Paraguay	0.5	0.3	0.6	0.4	-33.3	Paraguay
Peru	22.9	22.4	29.2	34.7	18.8	Pérou
Suriname	1.7	0.4	1.9	0.8	-57.9	Suriname
Uruguay	2.7	1.3	3.6	1.9	-47.2	Uruguay
Venezuela	32.8	52.0	61.3	78.0	27.2	Venezuela
Total	186.0	229.7	367.1	427.2	16.4	Total
Cent. Amer. Antilles						Amér. cent. Antilles
Anguilla	0.0	0.1	0.1	0.2	100.0	Anguilla
Antigua and Barbuda	1.0	1.1	2.5	1.6	-36.0	Antigua-et-Barbuda
Aruba	0.7	0.5	1.1	1.1	0.0	Aruba
Bahamas	1.6	2.5	3.2	5.2	62.5	Bahamas
Barbados	3.3	3.7	5.5	6.9	25.5	Barbade
Belize	0.3	0.4	0.9	1.1	22.2	Belize
Bermuda	5.1	3.9	8.6	10.2	18.6	Bermudes
Cayman Islands	0.8	1.7	1.2	2.7	125.0	Caïmanes, Îles
Costa Rica	6.0	4.9	9.6	8.6	-10.4	Costa Rica
Cuba	20.3	26.5	32.5	46.3	42.5	Cuba
Dominica	0.2	0.3	0.8	0.6	-25.0	Dominique
Dominican Republic	4.9	8.3	9.6	14.0	45.8	Dominicaine, République
El Salvador	3.6	6.3	7.3	9.4	28.8	El Salvador
Grenada	0.6	0.5	1.0	0.9	-10.0	Grenade
Guatemala	15.0	14.2	21.5	21.1	-1.9	Guatemala
Haiti	0.8	1.2	2.0	2.1	5.0	Haïti
Honduras	2.1	2.1	4.8	3.3	-31.3	Honduras
Jamaica	16.3	13.6	23.4	23.0	-1.7	Jamaïque
Mexico	194.7	209.4	379.5	364.5	-4.0	Mexique
Montserrat	0.0	0.0	0.0	0.0	0.0	Montserrat
Netherlands Antilles	1.2	1.7	5.0	2.6	-48.0	Antilles néerlandaises
Nicaragua	0.9	2.8	1.7	3.6	111.8	Nicaragua
Panama	3.8	4.4	11.8	8.6	-27.1	Panama
Saint Kitts and Nevis	0.4	0.3	0.7	0.6	-14.3	Saint-Kitts-et-Nevis
Saint Lucia	0.3	0.4	0.5	1.0	100.0	Sainte-Lucie
Saint Vincent & the Grenadines	0.5	0.5	0.9	0.8	-11.1	Saint-Vincent-et-Grenadines
Trinidad and Tobago	7.3	5.2	14.4	12.0	-16.7	Trinité-et-Tobago
Turks and Caicos Islands	0.2	0.5	0.9	0.9	0.0	Turks et Caïques, Îles
Virgin Islands, British	0.1	0.0	0.2	0.9	350.0	Îles Vierges britanniques
Total	292.1	316.9	551.2	553.9	0.5	Total
All Countries	29,361.3	31,423.8	57,261.5	62,453.3	9.1	Tous les pays

Table 6. Exports by Province of Origin, Customs Basis, Not Seasonally Adjusted

Tableau 6. Exportations par province d'origine, base douanière, chiffres non corrigés des variations saisonnières

		Agricultural and Fishing Products	Energy Products	Forestry Products	Industrial Goods	Machinery and Equip- ment	Automotive Products	Consumer Goods	Special Trans- actions	Total
		Produits de l'agriculture et de la pêche	Produits énergé- tiques	Produits forestiers	Biens industriels	Machines et équipe- ment	Produits de l'automobile	Biens de consom- mation	Trans- actions spéciales	Total
<i>Millions of dollars - Millions de dollars</i>										
February - février										
Domestic Exports										
Exportations nationales										
Newfoundland Labrador	2004	40.4	200.0	47.8	42.5	3.8	0.2	0.1	4.3	339.2
Terre Neuve et le Labrador	2005	37.8	126.2	32.2	36.6	2.6	0.4	0.2	4.6	240.7
Prince Edward Is.	2004	28.2	0.0	0.4	1.2	6.2	0.8	2.0	3.0	41.7
Î. Prince-Édouard	2005	26.7	0.0	1.1	1.4	6.2	0.3	1.7	6.7	44.0
Nova Scotia	2004	89.5	120.8	68.7	29.3	86.9	11.1	3.1	7.2	416.6
Nouvelle-Écosse	2005	91.2	111.3	90.8	37.9	84.8	12.6	6.1	8.0	442.7
New Brunswick	2004	63.8	322.9	149.2	52.9	40.8	1.7	4.4	7.5	643.1
Nouveau-Brunswick	2005	67.1	392.4	135.3	57.4	31.9	2.3	7.6	8.3	702.4
Quebec	2004	285.5	100.2	788.7	1,341.7	1,594.8	166.6	377.9	115.7	4,771.1
Québec	2005	272.0	130.5	786.2	1,408.8	1,665.0	166.1	353.3	124.0	4,905.9
Ontario	2004	578.2	216.4	568.0	2,375.6	2,837.6	6,739.3	601.1	317.3	14,233.6
Ontario	2005	557.0	239.4	545.0	2,589.6	2,824.0	7,183.9	633.8	332.8	14,905.6
Manitoba	2004	243.9	51.2	51.9	179.6	164.6	40.7	40.7	20.0	792.8
Manitoba	2005	253.2	67.3	52.1	155.9	158.9	44.8	28.1	21.6	782.0
Saskatchewan	2004	231.6	252.4	64.7	209.4	57.4	7.1	3.2	8.5	834.4
Saskatchewan	2005	255.9	274.9	77.0	367.2	56.8	5.9	3.3	9.8	1,050.9
Alberta	2004	347.1	3,408.2	244.4	459.9	303.0	29.8	13.5	44.2	4,850.2
Alberta	2005	346.8	4,185.4	236.5	721.9	282.8	33.6	11.3	45.3	5,863.6
British Columbia	2004	137.0	344.2	1,011.6	389.2	286.2	29.2	58.6	38.5	2,294.5
Colombie britann.	2005	131.1	431.3	1,069.0	443.7	283.2	29.8	52.5	43.5	2,484.0
Yukon/N.W.T./Nvt.(1)	2004	0.0	0.0	0.1	143.8	0.3	0.0	0.0	0.0	144.2
Yukon/T.N.-O./Nt (1)	2005	0.2	0.0	0.0	1.4	0.2	0.1	0.1	0.1	2.1
Total	2004	2,045.2	5,016.3	2,995.5	5,225.0	5,381.5	7,026.6	1,104.8	566.3	29,361.3
Total	2005	2,039.1	5,958.7	3,025.2	5,821.9	5,396.5	7,479.7	1,098.0	604.8	31,423.8
Re-Exports	2004	38.7	0.6	9.6	146.8	827.2	125.3	112.6	955.4	2,216.3
Réexportations	2005	26.9	7.4	10.0	196.3	779.7	102.7	152.0	841.2	2,116.1
Total Exports	2004	2,084.0	5,016.8	3,005.1	5,371.9	6,208.7	7,151.9	1,217.4	1,521.8	31,577.6
Exportations tot.	2005	2,066.0	5,966.1	3,035.3	6,018.1	6,176.2	7,582.3	1,250.0	1,446.0	33,539.9

(1) Data for the most current month do not include some exports of Chapter 71 "Natural/cultured pearls, prec stones & metals, coin etc" for reasons relating to timing.

Les données pour le mois courant n'incluent pas certaines exportations du chapitre 71 "Perles fines/de culture, pierres gemmes et métaux préc; monnaies etc." qui n'ont pu être traitées à temps.

Table 7. Exports by Province of Origin, Customs Basis, Not Seasonally Adjusted

Tableau 7 Exportations par province d'origine, base douanière, chiffres non corrigés des variations saisonnières

		Agricultural and Fishing Products	Energy Products	Forestry Products	Industrial Goods	Machinery and Equip- ment	Automotive Products	Consumer Goods	Special Trans- actions	Total
		Produits de l'agriculture et de la pêche	Produits énergé- tiques	Produits forestiers	Biens industriels	Machines et équipe- ment	Produits de l'automobile	Biens de consom- mation	Trans- actions spéciales	Total
<i>Millions of dollars - Millions de dollars</i>										
January to February - Janvier à février										
Domestic Exports										
Exportations nationales										
Newfoundland Labrador	2004	80.2	434.7	70.2	86.6	6.6	0.3	0.4	9.4	688.4
Terre Neuve et le Labrador	2005	78.1	245.5	67.7	81.7	4.7	0.6	0.4	10.2	488.8
Prince Edward Is.	2004	57.2	0.0	0.8	2.5	11.4	1.1	3.5	7.2	83.7
Î. Prince-Édouard	2005	54.7	0.0	1.6	2.9	11.6	0.4	2.7	16.1	90.1
Nova Scotia	2004	165.6	230.5	143.4	65.4	166.3	20.3	7.2	14.8	813.5
Nouvelle-Écosse	2005	169.5	227.5	173.7	84.0	165.0	21.4	12.0	15.7	868.8
New Brunswick	2004	132.9	594.0	297.4	88.4	75.9	3.4	7.4	15.5	1,215.1
Nouveau-Brunswick	2005	143.4	775.2	284.8	111.8	67.0	4.8	14.3	17.0	1,418.3
Quebec	2004	567.2	224.1	1,461.1	2,483.2	3,917.6	313.0	687.1	220.0	9,873.3
Québec	2005	547.7	295.4	1,552.6	2,851.5	4,139.0	323.6	682.1	243.3	10,635.2
Ontario	2004	1,121.6	436.8	1,041.5	4,790.1	5,226.7	12,160.9	1,117.3	605.2	26,500.1
Ontario	2005	1,143.0	475.3	1,089.3	5,414.8	5,509.1	12,909.6	1,212.6	657.6	28,411.3
Manitoba	2004	473.5	99.0	91.7	319.1	302.5	74.7	68.3	40.0	1,468.9
Manitoba	2005	469.2	146.9	102.0	284.8	303.2	92.1	52.0	46.9	1,497.1
Saskatchewan	2004	471.9	578.3	115.9	394.7	101.7	12.2	5.1	18.3	1,698.0
Saskatchewan	2005	455.6	648.4	145.8	595.3	105.5	11.2	5.4	20.7	1,987.7
Alberta	2004	666.2	7,483.3	461.6	943.7	530.6	52.9	29.5	90.2	10,258.1
Alberta	2005	654.6	8,867.0	448.9	1,446.0	553.8	66.1	25.1	97.0	12,158.5
British Columbia	2004	262.0	685.1	1,921.2	692.2	549.4	52.5	122.9	81.6	4,366.8
Colombie britann.	2005	264.7	878.0	2,053.4	886.2	557.9	56.4	105.7	88.4	4,890.6
Yukon/N.W.T./Nvt. (1)	2004	0.0	0.0	0.1	295.0	0.4	0.0	0.0	0.1	295.6
Yukon/T.N.-O./Nt (1)	2005	0.2	0.0	0.0	5.6	0.5	0.1	0.4	0.1	6.9
Total	2004	3,998.5	10,765.7	5,604.8	10,160.9	10,889.1	12,691.4	2,048.7	1,102.4	57,261.5
Total	2005	3,980.7	12,559.1	5,919.8	11,764.6	11,417.3	13,486.3	2,112.6	1,212.9	62,453.3
Re-Exports	2004	72.7	1.0	19.8	261.8	1,430.1	233.8	212.9	1,875.1	4,107.1
Réexportations	2005	57.2	31.3	21.3	354.4	1,449.9	204.4	277.6	1,694.9	4,091.1
Total Exports	2004	4,071.2	10,766.8	5,624.6	10,422.6	12,319.2	12,925.1	2,261.5	2,977.5	61,368.6
Exportations tot.	2005	4,038.0	12,590.3	5,941.1	12,119.0	12,867.2	13,690.7	2,390.2	2,907.8	66,544.4

(1) Data for the most current month do not include some exports of Chapter 71 "Natural/cultured pearls, prec stones & metals, coin etc" for reasons relating to timing.

Les données pour le mois courant n'incluent pas certaines exportations du chapitre 71 "Perles fines/de culture, pierres gemmes et métaux préc; monnaies etc." qui n'ont pu être traitées à temps.

Table 8. Imports by Commodity Groupings, Balance of Payments Basis, Seasonally Adjusted

Tableau 8. Importations par groupes de marchandises, base de la balance des paiements, chiffres corrigés des variations saisonnières

	Current Dollars / Dollars courants								
	Jan. Jan. 2005	Feb. Fév. 2005	Change/ Variation		Year to date/ Total cumulatif 2004 2005		YTD Change/ Variation sur l'année précédente		Feb.-Fév. 2005/2004
	\$ millions	\$ millions	%	\$ millions	\$ millions	%	%		
Total	31,752	31,692	-60	-0.2	56,145	63,444	7,299	13.0	9.7
Agricultural and Fishing Products	1,907	1,831	-76	-4.0	3,437	3,739	302	8.8	3.6
Fruits and Vegetables	515	543	28	5.4	970	1,058	88	9.1	10.4
Fresh fruits and berries	187	197	10	5.3	339	384	45	13.3	15.9
Dried fruits, fruits and fruit prep.	98	98	0	0.0	175	195	20	11.4	11.4
Fresh vegetables	126	142	16	12.7	267	268	1	0.4	6.0
Other vegetables and vegetable prep.	104	107	3	2.9	189	211	22	11.6	7.0
Other Agricultural and Fishing Products	1,392	1,288	-104	-7.5	2,467	2,680	213	8.6	1.0
Live animals	10	11	1	10.0	21	22	1	4.8	10.0
Meat and meat preparations	126	126	0	0.0	187	252	65	34.8	29.9
Fish and marine animals	155	157	2	1.3	307	312	5	1.6	0.0
Cocoa, coffee, tea and other food prep.	312	312	0	0.0	570	624	54	9.5	4.7
Dairy produce, eggs and honey	57	57	0	0.0	92	114	22	23.9	11.8
Corn (maize) shelled	31	34	3	9.7	65	65	0	0.0	-2.9
Other cereals and cereal preparations	122	120	-2	-1.6	231	241	10	4.3	0.0
Sugar and sugar preparations	111	88	-23	-20.7	176	199	23	13.1	0.0
Fodder, feed, excluding unmilled cereal	72	70	-2	-2.8	163	142	-21	-12.9	-19.5
Beverages	275	196	-79	-28.7	394	471	77	19.5	-2.5
Tobacco	9	9	0	0.0	20	18	-2	-10.0	-18.2
Crude vegetable products	102	100	-2	-2.0	214	202	-12	-5.6	-5.7
Cotton	9	8	-1	-11.1	27	17	-10	-37.0	-38.5
Energy Products	2,587	2,549	-38	-1.5	3,304	5,136	1,832	55.4	53.5
Crude Petroleum	1,522	1,793	271	17.8	2,183	3,316	1,133	51.9	71.4
Other Energy Products	1,064	756	-308	-28.9	1,121	1,820	699	62.4	22.9
Coal and other related products	616	276	-340	-55.2	535	892	357	66.7	-3.5
Petroleum and coal products	448	480	32	7.1	587	928	341	58.1	45.9
Forestry Products	265	268	3	1.1	475	534	59	12.4	9.4
Forestry Products	265	268	3	1.1	475	534	59	12.4	9.4
Crude wood products	49	48	-1	-2.0	89	97	8	9.0	4.3
Wood fabricated materials	216	221	5	2.3	385	436	51	13.2	11.1
Industrial Goods and Materials	6,580	6,484	-96	-1.5	11,029	13,064	2,035	18.5	14.0
Metals and Metal Ores	2,048	1,994	-54	-2.6	2,699	4,041	1,342	49.7	36.0
Metals in ores, concentrates and scrap	353	354	1	0.3	591	706	115	19.5	1.1
Steel bars, rods, plates, sheets	646	650	4	0.6	735	1,296	561	76.3	67.1
Other iron and steel products	317	362	45	14.2	473	679	206	43.6	40.3
Precious metals including alloys	294	233	-61	-20.7	237	527	290	122.4	80.6
Other non-ferrous metals and alloys	438	395	-43	-9.8	663	833	170	25.6	16.2
Chemicals and Plastics	2,360	2,374	14	0.6	4,230	4,734	504	11.9	11.1
Organic chemicals	619	576	-43	-6.9	1,080	1,195	115	10.6	6.5
Plastic materials	897	920	23	2.6	1,557	1,817	260	16.7	18.1
Other chemicals and related prod.	844	879	35	4.1	1,593	1,723	130	8.2	7.6

Related CANSIM (tables 228-0001 to 228-0003, 228-0035 to 228-0046)

Table 8. Imports by Commodity Groupings, Balance of Payments Basis, Seasonally Adjusted

Tableau 8. Importations par groupes de marchandises, base de la balance des paiements, chiffres corrigés des variations saisonnières

Constant dollars - 1997 - Dollars constants									
Jan. Jan. 2005	Feb. Fév. 2005	Change/ Variation		Year to date/ Total cumulatif		YTD Change/ Variation sur l'année précédente		Feb.-Fév. 2005/2004	
\$ millions	\$ millions	%	%	\$ millions	\$ millions	%	%	%	
34,260	33,675	-585	-1.7	59,935	67,934	7,999	13.3	10.7	Total
2,113	1,995	-118	-5.6	3,665	4,108	443	12.1	6.6	Produits de l'agriculture et de la pêche
530	539	9	1.7	960	1,069	109	11.4	10.2	Fruits et légumes
193	204	11	5.7	309	397	88	28.5	32.5	Fruits frais et baies
110	106	-4	-3.6	190	216	26	13.7	10.4	Fruits séchés, fruits et prép. à base de fruits
124	129	5	4.0	245	253	8	3.3	4.9	Légumes frais
102	101	-1	-1.0	215	203	-12	-5.6	-12.9	Autres légumes et prép. à base de légumes
1,582	1,456	-126	-8.0	2,706	3,039	333	12.3	5.4	Autres prod. de l'agriculture et de la pêche
10	10	0	0.0	20	20	0	0.0	11.1	Animaux vivants
117	117	0	0.0	190	235	45	23.7	19.4	Viandes et préparations de viandes
203	201	-2	-1.0	368	404	36	9.8	13.6	Poisson et animaux marins
371	376	5	1.3	658	747	89	13.5	9.6	Cacao, café, thé et autres matières alimentaire
57	55	-2	-3.5	99	112	13	13.1	-1.8	Produits laitiers, oeufs et miel
47	53	6	12.8	82	100	18	22.0	20.5	Blé d'inde (maïs) égrené
146	136	-10	-6.8	249	282	33	13.3	5.4	Autres céréales et préparations céréalières
134	95	-39	-29.1	187	229	42	22.5	2.2	Sucre et préparations à base de sucre
82	78	-4	-4.9	170	161	-9	-5.3	-12.4	Fourrages, provendes sauf céréales non moulu.
266	186	-80	-30.1	397	452	55	13.9	-7.0	Boissons
7	7	0	0.0	19	14	-5	-26.3	-36.4	Tabac
126	126	0	0.0	238	252	14	5.9	5.9	Produits végétaux bruts
16	16	0	0.0	28	32	4	14.3	23.1	Coton
1,388	1,306	-82	-5.9	2,223	2,695	472	21.2	17.1	Produits énergétiques
735	844	109	14.8	1,381	1,579	198	14.3	26.5	Pétrole brut
653	462	-191	-29.2	842	1,115	273	32.4	3.1	Autres produits énergétiques
331	173	-158	-47.7	385	504	119	30.9	-16.0	Houille et autres produits connexes
322	289	-33	-10.2	457	611	154	33.7	19.4	Dérivés du pétrole et du charbon
319	323	4	1.3	493	642	149	30.2	28.2	Produits forestiers
319	323	4	1.3	493	642	149	30.2	28.2	Produits forestiers
49	48	-1	-2.0	95	97	2	2.1	0.0	Matières en bois brutes
270	275	5	1.9	399	545	146	36.6	34.8	Demi-produits en bois
6,374	6,191	-183	-2.9	11,154	12,565	1,411	12.7	9.2	Biens industriels
1,738	1,674	-64	-3.7	2,772	3,412	640	23.1	14.0	Métaux et minerais métalliques
324	327	3	0.9	587	651	64	10.9	-4.1	Minerais, concentrés et déchets métallifères
512	512	0	0.0	782	1,024	242	30.9	26.4	Barres, tiges, tôles et feuilles d'acier
210	237	27	12.9	458	447	-11	-2.4	-2.1	Autres produits de fer et d'acier
260	208	-52	-20.0	217	468	251	115.7	77.8	Métaux précieux, y compris alliages
432	391	-41	-9.5	728	822	94	12.9	7.4	Autres métaux non ferreux et alliages
2,222	2,193	-29	-1.3	4,166	4,415	249	6.0	5.7	Produits chimiques et plastiques
504	448	-56	-11.1	967	952	-15	-1.6	-6.1	Produits chimiques organiques
870	869	-1	-0.1	1,611	1,739	128	7.9	10.3	Matières plastiques
848	877	29	3.4	1,587	1,725	138	8.7	8.4	Autres produits chimiques et prod. connexes

Connexes CANSIM (tableaux 228-0001 à 228-0003, 228-0035 à 228-0046)

Table 8. Imports by Commodity Groupings, Balance of Payments Basis, Seasonally Adjusted

Tableau 8. Importations par groupes de marchandises, base de la balance des paiements, chiffres corrigés des variations saisonnières

	Current Dollars / Dollars courants								
	Jan. Jan. 2005	Feb. Fév. 2005	Change/ Variation		Year to date/ Total cumulatif 2004 2005		YTD Change/ Variation sur l'année précédente		Feb.-Fév. 2005/2004
	\$ millions	\$ millions	%	%	\$ millions	\$ millions	%	%	
Other Industrial Goods and Materials	2,173	2,116	-57	-2.6	4,100	4,289	189	4.6	1.5
Crude animal products	23	21	-2	-8.7	47	44	-3	-6.4	-12.5
Wool and man-made fibres	28	28	0	0.0	58	56	-2	-3.4	-3.4
Crude non-metallic minerals	88	84	-4	-4.5	165	172	7	4.2	-7.7
Textile fabricated materials	286	284	-2	-0.7	571	571	0	0.0	-2.7
Metal fabricated basic products	776	781	5	0.6	1,403	1,557	154	11.0	8.3
Rubber fabricated materials	97	96	-1	-1.0	185	193	8	4.3	1.1
Oils, fats, animal and vegetable	76	77	1	1.3	128	153	25	19.5	18.5
Non-metallic minerals	276	256	-20	-7.2	503	532	29	5.8	-0.8
Other fabricated materials	522	489	-33	-6.3	1,041	1,011	-30	-2.9	-4.3
Machinery and Equipment	8,778	8,912	134	1.5	16,364	17,690	1,326	8.1	4.5
Industrial and Agricultural Machinery	2,460	2,431	-29	-1.2	4,351	4,891	540	12.4	7.3
Engines, turbines and elec. motors	273	261	-12	-4.4	522	534	12	2.3	-9.1
Drilling mining machinery	111	112	1	0.9	163	223	60	36.8	31.8
Excavating machinery	227	235	8	3.5	334	462	128	38.3	33.5
Metal working machinery	197	200	3	1.5	384	397	13	3.4	-0.5
Other industrial machinery	1,393	1,361	-32	-2.3	2,450	2,753	303	12.4	8.2
Agricultural machinery incl. tractors	259	263	4	1.5	498	521	23	4.6	1.2
Aircraft and Other Transportation Equip.	975	1,146	171	17.5	1,976	2,120	144	7.3	-0.7
Aircraft, engines, parts	594	617	23	3.9	1,163	1,211	48	4.1	-11.5
Other transportation equipment & parts	381	528	147	38.6	813	909	96	11.8	15.5
Office Machines and Equipment	1,320	1,303	-17	-1.3	2,443	2,623	180	7.4	7.1
Other Machinery and Equipment	4,023	4,033	10	0.2	7,594	8,056	462	6.1	3.6
Other commun. and related equipment	1,359	1,325	-34	-2.5	2,664	2,683	19	0.7	-3.1
Other equipment and tools	2,664	2,708	44	1.7	4,930	5,373	443	9.0	7.2
Automotive Products	6,618	6,404	-214	-3.2	12,103	13,022	919	7.6	2.9
Passenger Autos and Chassis	2,037	1,993	-44	-2.2	3,463	4,030	567	16.4	11.7
Trucks and Other Motor Vehicles	1,274	1,187	-87	-6.8	2,055	2,462	407	19.8	15.4
Motor Vehicle Parts	3,307	3,223	-84	-2.5	6,585	6,530	-55	-0.8	-5.4
Other Consumer Goods	4,026	4,105	79	2.0	7,567	8,131	564	7.5	7.7
Apparel and Footwear	737	796	59	8.0	1,353	1,532	179	13.2	17.4
Apparel and apparel accessories	609	664	55	9.0	1,119	1,274	155	13.9	18.4
Footwear	127	132	5	3.9	234	259	25	10.7	12.8
Miscellaneous Consumer Goods	3,289	3,310	21	0.6	6,214	6,599	385	6.2	5.6
Television, radios, phonographs	192	172	-20	-10.4	367	364	-3	-0.8	-8.0
Printed matter	296	284	-12	-4.1	579	579	0	0.0	-2.7
Watches, sporting goods and toys	383	400	17	4.4	724	783	59	8.1	11.7
House furnishings	602	606	4	0.7	1,143	1,208	65	5.7	4.7
Photographic goods	250	236	-14	-5.6	450	486	36	8.0	0.9
Miscellaneous end products	1,566	1,612	46	2.9	2,950	3,178	228	7.7	8.5
Special Transactions Trade	399	552	153	38.3	821	951	130	15.8	30.2
Unallocated BOP adjustments	592	585	-7	-1.2	1,046	1,177	131	12.5	9.8

Table 8. Imports by Commodity Groupings, Balance of Payments Basis, Seasonally Adjusted

Tableau 8. Importations par groupes de marchandises, base de la balance des paiements, chiffres corrigés des variations saisonnières

Constant dollars - 1997 - Dollars constants									
Jan. Jan. 2005	Feb. Fév. 2005	Change/ Variation		Year to date/ Total cumulatif 2004 2005		YTD Change/ Variation sur l'année précédente		Feb.-Fév. 2005/2004	
\$ millions	\$ millions	%	%	\$ millions	\$ millions	%	%	%	
2,415	2,324	-91	-3.8	4,217	4,738	521	12.4	9.4	Autres produits industriels
25	22	-3	-12.0	49	48	-1	-2.0	-12.0	Produits bruts d'origine animale
39	38	-1	-2.6	66	78	12	18.2	15.2	Laine et fibres artificielles
79	74	-5	-6.3	163	153	-10	-6.1	-15.9	Minéraux non métalliques bruts
354	351	-3	-0.8	683	705	22	3.2	2.3	Demi-produits en matières textiles
773	762	-11	-1.4	1,394	1,535	141	10.1	8.1	Demi-produits de base en métal
104	101	-3	-2.9	190	205	15	7.9	5.2	Demi-produits en caoutchouc
78	79	1	1.3	128	156	28	21.9	23.4	Huiles et mat. grasses d'origine anim. et vég.
287	256	-31	-10.8	505	543	38	7.5	0.0	Minéraux non métalliques
675	641	-34	-5.0	1,039	1,316	277	26.7	24.5	Autres matières travaillées non comest.
11,807	11,709	-98	-0.8	20,364	23,516	3,152	15.5	12.8	Machines et équipement
2,439	2,367	-72	-3.0	4,195	4,806	611	14.6	9.8	Machines industrielles et agricoles
281	264	-17	-6.0	519	545	26	5.0	-6.0	Moteurs, turbines, génératrices et mot. élect.
104	103	-1	-1.0	149	207	58	38.9	35.5	Machines de forage et pour mines
218	223	5	2.3	319	442	123	38.6	34.3	Machines à creuser
202	199	-3	-1.5	378	401	23	6.1	1.0	Machines pour le travail des métaux
1,381	1,327	-54	-3.9	2,354	2,708	354	15.0	11.4	Autres machineries industrielles
253	251	-2	-0.8	476	504	28	5.9	2.4	Machines agricoles y compris les tracteurs
964	1,114	150	15.6	1,888	2,078	190	10.1	2.3	Aéronefs et autres équipements de transport
574	589	15	2.6	1,076	1,163	87	8.1	-7.7	Avions, moteurs d'avions et leurs pièces
389	525	136	35.0	812	915	103	12.7	16.4	Autre matériel de transport de pièces
3,769	3,625	-144	-3.8	5,947	7,395	1,448	24.3	24.4	Machines et matériel de bureau
4,635	4,603	-32	-0.7	8,333	9,238	905	10.9	8.9	Autres machines et équipements
1,821	1,775	-46	-2.5	3,346	3,596	250	7.5	4.3	Autre équipement et matériel de télécom.
2,814	2,828	14	0.5	4,987	5,641	654	13.1	12.0	Autre équipement et outils
7,052	6,783	-269	-3.8	12,561	13,836	1,275	10.2	6.0	Produits de l'automobile
2,178	2,137	-41	-1.9	3,623	4,315	692	19.1	14.7	Voitures particulières et chassis
1,237	1,146	-91	-7.4	1,961	2,382	421	21.5	17.9	Camions et autres véhicules moteurs
3,638	3,501	-137	-3.8	6,978	7,138	160	2.3	-1.8	Pièces de véhicules automobiles
4,231	4,247	16	0.4	7,648	8,478	830	10.9	11.4	Autres biens de consommation
808	861	53	6.6	1,423	1,669	246	17.3	21.6	Vêtements et chaussures
667	719	52	7.8	1,182	1,386	204	17.3	22.1	Vêtements et accessoires vestimentaires
141	143	2	1.4	241	283	42	17.4	21.2	Chaussures
3,424	3,385	-39	-1.1	6,225	6,809	584	9.4	9.0	Biens de consommation divers
243	216	-27	-11.1	420	459	39	9.3	1.9	Téléviseurs, radios et phonographes
289	275	-14	-4.8	534	565	31	5.8	3.4	Imprimés
431	449	18	4.2	792	880	88	11.1	15.7	Montres, articles pour sports et jeux
623	611	-12	-1.9	1,133	1,234	101	8.9	8.0	Fournitures de maison
319	299	-20	-6.3	536	618	82	15.3	8.3	Articles photographiques
1,519	1,534	15	1.0	2,808	3,053	245	8.7	9.6	Divers produits finis, non comestibles
430	587	157	36.5	880	1,017	137	15.6	31.6	Transactions spéciales commerciales
546	533	-13	-2.4	946	1,078	132	14.0	12.2	Ajustements de la B.de P.non distrib.

Table 9. Imports from Principal Trading Areas, Customs Basis, Not Seasonally Adjusted

Tableau 9. Importations en provenance des marchés principaux, base douanière, chiffres non corrigés des variations saisonnières

		Agricultural and Fishing Products	Energy Products	Forestry Products	Industrial Goods	Machinery and Equipment	Automotive Products	Consumer Goods	Special Transactions	Total
		Produits de l'agriculture et de la pêche	Produits énergétiques	Produits forestiers	Biens industriels	Machines et équipement	Produits de l'automobile	Biens de consommation	Transactions spéciales	Total
<i>Millions of dollars - Millions de dollars</i>										
February - février										
United States	2004	904.1	410.4	204.5	3,665.5	4,260.4	4,949.0	1,740.5	293.2	16,427.6
États-Unis	2005	896.2	611.6	210.1	3,933.8	4,291.0	5,048.7	1,622.5	386.8	17,000.7
Mexico	2004	64.4	40.5	1.0	90.1	382.1	389.5	88.7	2.1	1,058.2
Mexique	2005	68.7	28.4	1.2	94.2	380.3	406.7	82.5	1.7	1,063.7
Japan	2004	5.2	0.5	0.2	92.4	458.7	502.3	85.9	1.2	1,146.5
Japon	2005	5.1	0.4	0.1	110.1	459.9	446.6	98.1	0.4	1,120.6
EU / UE										
Germany	2004	12.3	2.8	1.0	182.0	249.6	150.2	86.7	1.1	685.7
Allemagne	2005	13.2	0.9	1.1	195.4	265.3	169.2	98.3	11.0	754.4
France	2004	46.3	14.8	0.9	76.8	211.1	2.4	98.7	1.2	452.3
France	2005	36.2	0.3	0.5	68.7	109.5	8.4	91.5	84.6	399.7
United Kingdom	2004	24.3	203.0	0.3	153.9	259.0	42.4	96.3	2.5	781.7
Royaume-Uni	2005	28.7	235.8	0.2	111.9	326.3	30.0	89.0	12.5	834.3
Italy	2004	30.3	1.0	2.1	91.3	115.9	12.2	83.7	0.5	336.9
Italie	2005	23.0	28.3	1.8	85.2	96.9	11.5	83.6	8.4	338.6
Other EU	2004	60.7	71.9	3.3	202.1	262.9	99.6	159.0	1.2	860.7
Autres UE	2005	77.2	65.3	5.9	225.5	321.3	101.3	286.2	12.7	1,095.4
Total	2004	173.9	293.5	7.7	706.1	1,098.5	306.8	524.5	6.5	3,117.5
	2005	178.3	330.6	9.6	686.7	1,119.3	320.3	648.6	129.2	3,422.6
NIC / PNI										
Korea, South	2004	2.2	0.6	0.1	48.4	156.8	111.6	26.6	0.5	346.7
Corée du Sud	2005	3.8	3.2	0.0	73.2	167.3	147.0	21.0	0.1	415.6
Hong Kong	2004	1.6	0.0	0.1	2.3	14.0	0.1	26.8	0.1	45.1
Hong-Kong	2005	1.9	0.0	0.0	3.3	15.7	0.1	20.2	0.0	41.2
Taiwan	2004	2.7	0.0	0.6	50.9	170.6	10.4	33.3	0.7	269.2
Taiwan	2005	3.6	0.0	1.2	61.4	169.1	13.6	37.4	0.1	286.5
Singapore	2004	0.7	0.0	0.0	4.5	53.4	0.2	4.9	0.2	63.8
Singapour	2005	2.0	0.0	0.2	4.5	67.2	0.4	4.8	0.2	79.2
Total	2004	7.2	0.6	0.8	106.2	394.7	122.4	91.6	1.5	725.0
	2005	11.2	3.3	1.5	142.5	419.2	161.2	83.5	0.4	822.7
Other countries	2004	422.6	848.5	31.5	689.4	1,271.0	100.1	964.4	94.5	4,422.0
Autres pays	2005	437.1	1,362.4	41.5	1,067.2	1,526.1	133.2	1,234.5	29.1	5,830.9
Total	2004	1,577.5	1,594.0	245.7	5,349.7	7,865.3	6,370.1	3,495.6	399.0	26,897.0
	2005	1,596.6	2,336.6	263.9	6,034.4	8,195.9	6,516.7	3,769.7	547.6	29,261.4

Note:

EU European Union

UE Union européenne

NIC Newly Industrialized Countries

PNI Pays nouvellement industrialisé

Table 10. Imports from Principal Trading Areas, Customs Basis, Not Seasonally Adjusted

Tableau 10. Importations en provenance des marchés principaux, base douanière, chiffres non corrigés des variations saisonnières

		Agricultural and Fishing Products	Energy Products	Forestry Products	Industrial Goods	Machinery and Equipment	Automotive Products	Consumer Goods	Special Transactions	Total
		Produits de l'agriculture et de la pêche	Produits énergétiques	Produits forestiers	Biens industriels	Machines et équipement	Produits de l'automobile	Biens de consommation	Transactions spéciales	Total
<i>Millions of dollars - Millions de dollars</i>										
January to February - Janvier à février										
United States	2004	1,776.9	771.2	392.2	7,256.6	8,266.5	8,802.7	3,325.7	476.3	31,067.9
États-Unis	2005	1,795.5	1,445.6	408.7	7,966.9	8,306.4	9,191.7	3,226.9	623.1	32,964.9
Mexico	2004	128.6	62.1	2.0	162.0	702.8	706.0	166.8	3.1	1,933.4
Mexique	2005	141.1	139.3	2.7	177.1	774.9	742.6	165.1	3.0	2,145.8
Japan	2004	8.4	2.9	0.3	173.1	839.6	791.6	146.3	2.2	1,964.2
Japon	2005	9.4	0.8	0.2	188.7	973.9	811.0	187.4	0.8	2,172.3
EU / UE										
Germany	2004	23.8	3.7	2.1	323.2	478.0	278.0	168.2	1.9	1,278.8
Allemagne	2005	28.8	14.0	1.9	375.6	571.7	333.6	192.6	11.9	1,530.1
France	2004	82.1	15.0	1.9	163.3	336.5	5.4	193.5	4.6	802.4
France	2005	91.0	4.7	1.0	175.2	266.9	12.7	177.4	89.8	818.7
United Kingdom	2004	47.5	282.8	0.4	236.8	490.7	64.6	182.2	4.2	1,309.2
Royaume-Uni	2005	51.3	653.6	0.4	209.2	524.3	59.5	172.4	13.9	1,684.5
Italy	2004	55.5	1.0	4.1	175.9	233.1	24.2	147.9	0.8	642.6
Italie	2005	57.8	29.4	3.6	183.0	232.5	21.9	155.4	8.8	692.3
Other EU	2004	118.2	112.3	7.0	405.9	469.4	167.9	386.4	2.7	1,669.9
Autres UE	2005	158.8	178.5	12.1	443.5	639.8	192.7	499.5	13.1	2,137.8
Total	2004	327.2	414.8	15.6	1,305.1	2,007.8	540.1	1,078.1	14.3	5,703.1
	2005	387.7	880.2	19.0	1,386.5	2,235.2	620.3	1,197.2	137.5	6,863.6
NIC / PNI										
Korea, South	2004	6.3	1.1	0.1	104.7	289.3	281.2	56.4	0.6	739.7
Corée du Sud	2005	7.0	4.2	0.0	145.7	350.0	321.4	45.3	0.1	873.7
Hong Kong	2004	5.5	0.0	0.3	6.3	27.9	0.2	64.8	0.3	105.3
Hong-Kong	2005	5.1	0.0	0.0	9.1	29.3	0.2	50.6	0.1	94.3
Taiwan	2004	6.6	0.0	1.8	112.1	347.7	21.8	72.3	1.2	563.5
Taïwan	2005	7.8	0.0	2.3	131.0	345.5	25.6	71.6	0.2	584.0
Singapore	2004	2.8	0.0	0.0	18.2	103.8	0.7	9.2	0.4	134.9
Singapour	2005	3.6	0.0	0.5	7.1	131.6	0.9	10.7	0.3	154.7
Total	2004	21.1	1.2	2.2	241.3	768.7	304.0	202.7	2.5	1,543.6
	2005	23.5	4.2	2.8	292.9	856.4	348.1	178.3	0.7	1,706.8
Other countries	2004	831.8	1,633.0	70.5	1,366.5	2,530.0	181.4	2,009.5	185.5	8,808.3
Autres pays	2005	929.4	2,407.0	88.1	2,194.9	2,953.7	263.5	2,335.7	46.7	11,218.9
Total	2004	3,094.0	2,885.3	482.8	10,504.5	15,115.3	11,325.7	6,929.1	684.0	51,020.7
	2005	3,286.6	4,877.2	521.6	12,206.9	16,100.5	11,977.3	7,290.6	811.9	57,072.5

Note:

EU European Union

UE Union européenne

NIC Newly Industrialized Countries

PNI Pays nouvellement industrialisé

Table 11. Imports by Country, Customs Basis, Not Seasonally Adjusted

Tableau 11. Importations par pays, base douanière, chiffres non corrigés des variations saisonnières

Country	February/Février		January to February Janvier à février		Variation Jan. to Feb. Janv. à fév.	Pays
	2004	2005	2004	2005	2005/2004	
	<i>Millions of dollars - Millions de dollars</i>				%	
North America						Amerique du Nord
Canada	293.3	211.5	567.0	416.9	-26.5	Canada
Greenland	0.0	0.1	0.1	0.2	100.0	Groenland
Saint Pierre and Miquelon	0.0	0.0	0.0	0.0	0.0	Saint-Pierre-et-Miquelon
United States	16,427.6	17,000.8	31,068.0	32,964.9	6.1	États-Unis
Total	16,721.0	17,212.3	31,635.2	33,382.0	5.5	Total
Western Europe						Europe occidentale
Andorra	0.0	0.0	0.0	0.0	0.0	Andorre
Austria	111.2	116.6	210.8	219.6	4.2	Autriche
Belgium	124.4	118.4	202.9	225.1	10.9	Belgique
Denmark	98.8	78.3	163.0	195.2	19.8	Danemark
Faeroe Islands	0.6	0.5	0.8	0.7	-12.5	Féroé, Îles
Finland	52.9	103.6	106.4	180.4	69.5	Finlande
France	452.3	399.8	802.4	818.7	2.0	France
Germany	685.7	754.4	1,278.8	1,530.1	19.7	Allemagne
Gibraltar	0.0	0.0	0.0	0.0	0.0	Gibraltar
Greece	7.2	6.5	13.0	20.3	56.2	Grèce
Iceland	2.1	2.5	3.1	7.5	141.9	Islande
Ireland, Republic of (EIRE)	70.6	164.4	226.5	273.1	20.6	Irlande, République d' (EIRE)
Italy	337.0	338.7	642.7	692.3	7.7	Italie
Luxembourg	4.2	5.3	9.5	17.6	85.3	Luxembourg
Malta	1.7	2.0	4.3	4.2	-2.3	Malte
Netherlands	112.6	116.4	207.1	242.1	16.9	Pays-Bas
Norway	306.1	602.4	582.7	909.8	56.1	Norvège
Portugal	25.0	22.0	40.9	47.9	17.1	Portugal
Spain	82.6	92.0	165.9	173.2	4.4	Espagne
Sweden	171.3	177.8	324.0	332.3	2.6	Suède
Switzerland	156.4	234.8	281.3	416.4	48.0	Suisse
United Kingdom	781.7	834.3	1,309.2	1,684.5	28.7	Royaume-Uni
Total	3,584.4	4,170.7	6,575.2	7,991.0	21.5	Total
Other Europe						Autre pays d'Europe
Albania	0.6	0.1	1.3	0.2	-84.6	Albanie
Armenia	0.0	0.1	0.3	0.2	-33.3	Arménie
Azerbaijan	0.2	0.1	0.2	0.1	-50.0	Azerbaïdjan
Belarus	0.8	1.4	1.7	2.8	64.7	Bélarus
Bosnia and Herzegovina	0.2	0.2	0.5	0.5	0.0	Bosnie-Herzégovine
Bulgaria	5.1	8.5	10.1	16.9	67.3	Bulgarie
Croatia	1.7	3.0	3.5	5.1	45.7	Croatie
Czech Republic	14.4	17.8	25.2	34.9	38.5	Tchèque, République
Estonia	1.7	2.2	3.9	4.2	7.7	Estonie
Georgia	0.1	2.2	0.1	5.2	...	Géorgie
Hungary	13.6	14.8	25.7	31.6	23.0	Hongrie
Kazakhstan	0.4	7.0	2.2	7.2	227.3	Kazakhstan
Kyrgyzstan	0.0	0.0	0.0	0.3	0.0	Kirghizistan
Latvia	1.8	1.1	2.4	2.2	-8.3	Lettonie
Lithuania	15.9	7.9	17.9	31.1	73.7	Lituanie
Macedonia (FYROM)	0.3	0.3	0.7	0.6	-14.3	Macédoine (ERYDM)
Moldova, Republic of	0.5	0.2	1.0	0.8	-20.0	Moldavie, République de
Poland	24.1	34.4	47.6	70.0	47.1	Pologne
Romania	8.8	14.3	17.7	26.8	51.4	Roumanie
Russian Federation	17.8	90.2	111.1	164.8	48.3	Russie, Fédération de
Serbia and Montenegro	0.5	1.0	1.1	1.8	63.6	Serbie-et-Monténégro
Slovakia	16.9	9.3	27.4	24.0	-12.4	Slovaquie
Slovenia	3.3	4.0	6.4	7.9	23.4	Slovénie
Tajikistan	0.0	0.0	0.0	0.0	0.0	Tadjikistan
Turkmenistan	0.1	0.2	0.2	0.7	250.0	Turkménistan
Ukraine	2.0	35.8	5.4	41.3	664.8	Ukraine
Uzbekistan	3.0	16.4	3.7	16.7	351.4	Ouzbékistan
Total	134.0	272.5	317.4	497.8	56.8	Total

Table 11. Imports by Country, Customs Basis, Not Seasonally Adjusted

Tableau 11. Importations par pays, base douanière, chiffres non corrigés des variations saisonnières

Country	February/Février		January to February Janvier à février		Variation Jan. to Feb. Janv. à fév.	Pays
	2004	2005	2004	2005	2005/2004	
	<i>Millions of dollars - Millions de dollars</i>				%	
Middle East						Moyen-Orient
Bahrain	0.2	0.8	0.3	1.0	233.3	Bahreïn
Cyprus	0.0	0.7	0.1	1.1	...	Chypre
Egypt	9.8	4.3	13.9	14.1	1.4	Égypte
Eritrea	0.0	0.0	0.0	0.0	0.0	Érythrée
Ethiopia	0.5	0.6	0.9	1.0	11.1	Éthiopie
Iran	4.1	3.4	7.7	6.2	-19.5	Iran
Iraq	134.4	79.4	207.7	185.7	-10.6	Iraq
Israel	58.8	56.2	114.0	120.6	5.8	Israël
Jordan	0.4	0.7	0.9	2.4	166.7	Jordanie
Kuwait	0.0	0.0	0.0	0.0	0.0	Koweït
Lebanon	1.0	0.6	1.7	1.4	-17.6	Liban
Libya	0.0	18.4	0.0	18.4	0.0	Libye
Oman	0.5	0.3	0.8	0.7	-12.5	Oman
Qatar	0.0	19.0	0.0	19.0	0.0	Qatar
Saudi Arabia	0.5	92.4	83.3	202.7	143.3	Arabie saoudite
Somalia	0.0	0.0	0.0	0.0	0.0	Somalie
Sudan	0.0	6.8	0.0	11.6	0.0	Soudan
Syria	0.4	0.3	0.9	0.7	-22.2	Syrie
Turkey	29.1	66.0	65.6	123.8	88.7	Turquie
United Arab Emirates	3.3	2.3	5.3	28.0	428.3	Émirats arabes unis
Yemen	0.0	0.0	0.1	0.0	0.0	Yémen
Total	243.1	352.2	503.3	738.2	46.7	Total
Other Africa						Autres pays d'Afrique
Algeria	259.6	278.8	466.2	537.4	15.3	Algérie
Angola	0.0	0.0	0.0	0.0	0.0	Angola
Benin	0.0	0.0	0.0	0.0	...	Bénin
Botswana	6.6	0.2	6.6	0.3	-95.5	Botswana
Bouvet Island	0.0	0.0	0.0	0.0	0.0	Bouvet, Île
British Indian Ocean Territory	0.0	0.0	0.0	0.0	0.0	Océan Indien, Terr. britann.
Burkina Faso	0.0	0.1	0.0	0.1	0.0	Burkina Faso
Burundi	0.0	0.0	0.1	0.1	0.0	Burundi
Cameroon	2.8	2.0	4.4	4.2	-4.5	Cameroun
Cape Verde	0.0	0.0	0.0	0.0	0.0	Cap-Vert
Central African Republic	0.0	0.0	0.0	0.0	0.0	Centrafricaine, République
Chad	0.0	0.0	0.0	0.0	0.0	Tchad
Comoros	0.0	0.0	0.0	0.0	0.0	Comores
Congo	0.0	0.1	0.1	0.2	100.0	Congo
Congo, Democratic Republic	0.0	0.0	0.0	0.0	0.0	Congo, République démocratique
Côte d'Ivoire	14.2	10.5	22.4	18.6	-17.0	Côte d'Ivoire
Djibouti	0.0	0.0	0.0	0.0	0.0	Djibouti
Equatorial Guinea	32.7	42.5	70.0	91.6	30.9	Guinée équatoriale
French Southern Territories	0.0	0.0	0.0	0.0	0.0	Terres australes françaises
Gabon	0.0	0.1	0.2	0.3	50.0	Gabon
Gambia	0.0	0.0	0.0	0.0	0.0	Gambie
Ghana	2.1	0.9	4.9	2.1	-57.1	Ghana
Guinea	0.1	1.8	2.1	6.5	209.5	Guinée
Guinea-Bissau	0.0	0.0	0.0	0.0	...	Guinée-Bissau
Kenya	0.9	1.0	1.8	1.9	5.6	Kenya
Lesotho	0.4	0.5	1.0	1.5	50.0	Lesotho
Liberia	0.4	1.2	0.7	1.9	171.4	Libéria
Madagascar	9.0	0.8	15.9	1.7	-89.3	Madagascar
Malawi	0.2	0.1	0.3	0.3	0.0	Malawi
Mali	0.1	0.0	0.1	0.0	0.0	Mali
Mauritania	0.0	0.1	0.1	0.1	0.0	Mauritanie
Mauritius	0.8	0.5	1.9	1.2	-36.8	Maurice
Morocco	6.4	12.7	15.7	29.5	87.9	Maroc
Mozambique	0.0	0.3	0.0	0.3	0.0	Mozambique
Namibia	0.2	0.1	8.6	7.5	-12.8	Namibie
Niger	0.0	0.1	0.1	0.2	100.0	Niger
Nigeria	2.9	0.1	6.6	1.2	-81.8	Nigéria
Rwanda	0.0	0.0	0.0	0.0	0.0	Rwanda

Table 11. Imports by Country, Customs Basis, Not Seasonally Adjusted

Tableau 11. Importations par pays, base douanière, chiffres non corrigés des variations saisonnières

Country	February/Février		January to February Janvier à février		Variation Jan. to Feb. Janv. à fév.	Pays
	2004	2005	2004	2005	2005/2004	
	<i>Millions of dollars - Millions de dollars</i>				%	
(Cont'd)						(Suite)
Other Africa						Autres pays d'Afrique
Saint Helena	0.0	0.0	0.0	0.0	0.0	Sainte-Hélène
Sao Tome and Principe	0.0	0.0	0.0	0.0	0.0	Sao Tomé-et-Principe
Senegal	0.0	0.0	0.1	0.0	0.0	Sénégal
Seychelles	0.5	0.4	0.8	0.5	-37.5	Seychelles
Sierra Leone	0.4	0.2	0.5	0.3	-40.0	Sierra Leone
South Africa	42.0	42.2	71.0	129.6	82.5	Afrique du Sud
Swaziland	0.1	0.1	0.3	0.2	-33.3	Swaziland
Tanzania, United Republic of	0.3	5.2	0.6	25.4	...	Tanzanie, République-Unie de
Togo	0.0	0.1	0.1	0.1	0.0	Togo
Tunisia	1.9	2.6	3.7	5.2	40.5	Tunisie
Uganda	0.5	0.3	1.9	0.6	-68.4	Ouganda
Western Sahara	0.0	0.0	0.0	0.0	...	Sahara occidental
Zambia	0.0	0.0	0.0	0.0	0.0	Zambie
Zimbabwe	0.6	0.1	0.8	0.4	-50.0	Zimbabwe
Total	385.6	405.9	709.6	871.3	22.8	Total
Other Asia						Autre pays d'Asie
Afghanistan	0.1	0.1	0.1	0.1	0.0	Afghanistan
Bangladesh	34.2	38.7	57.0	74.7	31.1	Bangladesh
Bhutan	0.0	0.0	0.0	0.0	0.0	Bhoutan
Brunei Darussalam	0.3	0.4	0.6	0.8	33.3	Brunéi Darussalam
Cambodia	11.1	10.8	19.7	20.5	4.1	Cambodge
China	1,421.6	2,079.6	3,021.8	3,986.0	31.9	Chine
Hong Kong	45.2	41.3	105.3	94.4	-10.4	Hong-Kong
India	113.6	133.4	223.0	252.1	13.0	Inde
Indonesia	69.6	65.9	130.1	137.0	5.3	Indonésie
Japan	1,146.6	1,120.7	1,964.3	2,172.3	10.6	Japon
Korea, North	0.0	0.0	0.0	0.0	0.0	Corée du Nord
Korea, South	346.8	415.6	739.8	873.7	18.1	Corée du Sud
Laos	0.4	0.6	0.8	1.8	125.0	Laos
Macao	4.7	5.2	12.6	10.8	-14.3	Macao
Malaysia	191.2	199.6	370.9	397.1	7.1	Malaisie
Maldives	0.1	0.0	0.4	0.2	-50.0	Maldives
Mongolia	0.6	9.5	1.3	24.5	...	Mongolie
Myanmar	1.8	1.2	3.6	2.2	-38.9	Myanmar
Nepal	1.0	0.8	1.5	2.0	33.3	Népal
Pakistan	17.2	18.9	34.9	34.0	-2.6	Pakistan
Philippines	74.4	71.3	147.5	146.0	-1.0	Philippines
Singapore	63.8	79.3	135.0	154.7	14.6	Singapour
Sri Lanka	8.0	9.2	16.6	16.6	0.0	Sri Lanka
Taiwan	269.3	286.5	563.5	584.0	3.6	Taïwan
Thailand	140.9	146.3	280.1	308.8	10.2	Thaïlande
Timor-Leste	0.0	0.1	0.0	0.1	0.0	Timor-Leste
Viet Nam	28.2	43.9	54.5	85.5	56.9	Viet Nam
Total	3,990.4	4,778.8	7,885.1	9,380.0	19.0	Total
Oceania						Océanie
American Samoa	0.1	0.0	0.1	0.0	0.0	Samoa américaines
Australia	131.3	131.7	229.9	278.3	21.1	Australie
Christmas Island	0.0	0.0	0.0	0.0	0.0	Christmas, Île
Cocos (Keeling) Islands	0.0	0.0	0.0	0.0	0.0	Cocos (Keeling), Îles des
Cook Islands	0.0	0.0	0.0	0.0	0.0	Cook, Îles
Fiji	1.6	0.8	2.3	1.0	-56.5	Fidji
French Polynesia	0.1	0.1	0.2	0.3	50.0	Polynésie française
Guam	0.0	0.0	0.1	0.0	0.0	Guam
Heard Is. and McDonald Islands	0.0	0.0	0.0	0.0	0.0	Heard, Île et McDonald, Îles
Kiribati	0.0	0.0	0.0	0.0	0.0	Kiribati
Nauru	0.0	0.7	0.0	0.8	0.0	Nauru
New Caledonia	0.0	0.0	0.1	0.0	0.0	Nouvelle-Calédonie
New Zealand	37.7	42.4	67.8	81.8	20.6	Nouvelle-Zélande
Niue	0.0	0.0	0.1	0.0	0.0	Niue
Norfolk Island	0.0	0.0	0.0	0.0	0.0	Norfolk, Île

Table 11. Imports by Country, Customs Basis, Not Seasonally Adjusted

Tableau 11. Importations par pays, base douanière, chiffres non corrigés des variations saisonnières

Country	February/Février		January to February Janvier à février		Variation Jan. to Feb. Janv. à fév.	Pays
	2004	2005	2004	2005	2005/2004	
	<i>Millions of dollars - Millions de dollars</i>				%	
(Cont'd)						(Suite)
Oceania						Océanie
Papua New Guinea	0.1	0.4	0.2	0.8	300.0	Papouasie-Nouvelle-Guinée
Pitcairn	0.0	0.0	0.0	0.0	0.0	Pitcairn
Samoa	0.0	0.0	0.0	0.0	0.0	Samoa
Solomon Islands	0.0	0.0	0.0	0.0	0.0	Salomon, Îles
Tonga	0.0	0.0	0.0	0.0	0.0	Tonga
U.S. Minor Outlying Islands	0.8	1.5	2.7	3.4	25.9	Îles mineures éloignées, É-U
Vanuatu	0.1	0.2	0.1	0.2	100.0	Vanuatu
Wallis and Futuna	0.0	0.0	0.0	0.0	0.0	Wallis et Futuna
Total	171.8	177.8	303.5	366.6	20.8	Total
South America						Amérique du Sud
Argentina	23.2	24.7	42.6	61.5	44.4	Argentine
Bolivia	2.5	3.0	3.5	5.3	51.4	Bolivie
Brazil	145.2	198.2	292.0	377.6	29.3	Brésil
Chile	61.0	107.9	163.1	273.3	67.6	Chili
Colombia	33.3	48.7	69.4	97.0	39.8	Colombie
Ecuador	13.5	13.5	24.1	24.3	0.8	Équateur
Falkland Islands (Malvinas)	0.0	0.0	0.0	0.0	...	Falkland, Îles (Malvinas)
Guyana	12.9	15.1	29.4	28.7	-2.4	Guyane
Paraguay	0.8	1.0	2.0	2.1	5.0	Paraguay
Peru	26.6	78.7	39.4	156.1	296.2	Pérou
Suriname	0.0	13.9	0.1	30.6	...	Suriname
Uruguay	10.3	10.2	19.2	39.8	107.3	Uruguay
Venezuela	85.6	142.5	130.8	288.7	120.7	Venezuela
Total	414.9	657.5	815.7	1,385.1	69.8	Total
Cent. Amer. Antilles						Amér. cent. Antilles
Anguilla	0.0	0.0	0.0	0.0	0.0	Anguilla
Antigua and Barbuda	0.0	0.2	0.1	0.2	100.0	Antigua-et-Barbuda
Aruba	8.1	0.0	14.0	0.0	0.0	Aruba
Bahamas	1.7	6.1	3.4	6.9	102.9	Bahamas
Barbados	0.5	0.7	1.6	1.2	-25.0	Barbade
Belize	0.5	0.6	0.8	1.3	62.5	Belize
Bermuda	9.1	4.4	9.4	4.6	-51.1	Bermudes
Cayman Islands	0.0	0.1	0.1	0.1	0.0	Caïmanes, Îles
Costa Rica	23.3	28.8	48.3	55.5	14.9	Costa Rica
Cuba	45.5	30.1	77.3	76.2	-1.4	Cuba
Dominica	0.1	0.1	0.1	0.1	0.0	Dominique
Dominican Republic	8.6	9.6	16.5	18.0	9.1	Dominicaine, République
El Salvador	4.9	3.5	7.2	6.4	-11.1	El Salvador
Grenada	0.0	0.0	0.2	0.1	-50.0	Grenade
Guatemala	9.9	19.3	26.5	32.8	23.8	Guatemala
Haiti	1.4	2.2	3.2	3.5	9.4	Haïti
Honduras	11.0	14.2	20.3	23.9	17.7	Honduras
Jamaica	36.4	33.5	69.6	58.3	-16.2	Jamaïque
Mexico	1,058.2	1,063.7	1,933.4	2,145.9	11.0	Mexique
Montserrat	0.0	0.0	0.0	0.0	0.0	Montserrat
Netherlands Antilles	0.3	0.1	0.4	0.3	-25.0	Antilles néerlandaises
Nicaragua	3.5	3.8	7.0	6.0	-14.3	Nicaragua
Panama	0.5	0.7	0.8	1.4	75.0	Panama
Saint Kitts and Nevis	0.5	0.6	1.2	1.3	8.3	Saint-Kitts-et-Nevis
Saint Lucia	0.0	0.0	0.1	0.1	0.0	Sainte-Lucie
Saint Vincent & the Grenadines	0.0	0.1	0.0	0.1	0.0	Saint-Vincent-et-Grenadines
Trinidad and Tobago	27.2	11.0	33.4	15.2	-54.5	Trinité-et-Tobago
Turks and Caicos Islands	0.4	0.4	0.8	0.9	12.5	Turks et Caïques, Îles
Virgin Islands, British	0.0	0.1	0.1	0.3	200.0	Îles Vierges britanniques
Total	1,251.7	1,233.7	2,275.7	2,460.5	8.1	Total
All Countries	26,897.0	29,261.4	51,020.7	57,072.5	11.9	Tous les pays

Table 12. Imports by Province of Clearance, Customs Basis, Not Seasonally Adjusted

Tableau 12. Importations par province de dédouanement, base douanière, chiffres non corrigés des variations saisonnières

		Agricultural and Fishing Products	Energy Products	Forestry Products	Industrial Goods	Machinery and Equip- ment	Automotive Products	Consumer Goods	Special Trans- actions	Total
		Produits de l'agriculture de la pêche	Produits énergé- tiques	Produits forestiers	Biens industriels	Machines et équipe- ment	Produits de l'automobile	Biens de consom- mation	Trans- actions spéciales	Total
<i>Millions of dollars - Millions de dollars</i>										
February - février										
Newfoundland Labrador	2004	5.1	150.8	0.0	12.4	9.0	0.0	0.7	0.1	178.2
Terre Neuve et le Labrador	2005	6.7	92.1	0.0	14.6	5.4	0.1	0.8	0.5	120.3
Prince Edward Is.	2004	0.0	0.0	0.0	0.1	0.4	0.0	0.0	0.0	0.6
Î. Prince-Édouard	2005	0.1	0.0	0.0	0.1	0.1	0.0	0.1	0.0	0.4
Nova Scotia	2004	33.0	191.7	0.5	77.9	66.6	226.7	5.9	1.8	604.1
Nouvelle-Écosse	2005	24.3	137.5	1.1	68.8	164.1	214.0	4.4	1.7	616.0
New Brunswick	2004	31.5	236.5	11.4	72.6	47.4	11.2	14.2	2.6	427.3
Nouveau-Brunswick	2005	21.2	447.6	15.2	58.4	47.3	14.9	10.4	1.1	616.0
Quebec	2004	252.5	648.8	71.5	939.4	1,291.6	155.9	664.5	66.2	4,090.4
Québec	2005	221.4	1,158.7	82.6	1,031.5	1,292.3	125.3	746.7	178.8	4,837.3
Ontario	2004	859.2	302.9	99.3	3,189.7	4,803.5	5,129.1	2,281.3	272.1	16,937.0
Ontario	2005	894.0	173.4	100.3	3,596.6	4,792.6	5,437.6	2,371.5	341.4	17,707.2
Manitoba	2004	57.2	4.0	6.1	229.8	307.9	86.6	93.8	9.5	795.0
Manitoba	2005	58.3	8.6	8.0	232.4	339.4	91.2	101.9	2.2	841.8
Saskatchewan	2004	20.7	2.2	1.9	124.7	144.7	37.4	19.2	2.1	352.9
Saskatchewan	2005	18.4	5.4	1.8	131.0	206.6	63.8	19.3	0.5	446.8
Alberta	2004	85.5	14.2	7.6	328.2	493.2	60.3	60.3	19.1	1,068.6
Alberta	2005	101.7	231.7	6.3	395.5	516.7	84.0	61.8	11.7	1,409.3
British Columbia	2004	232.5	42.1	47.4	374.9	699.9	662.6	355.6	25.2	2,440.4
Colombie britann.	2005	250.5	80.5	48.7	505.5	827.6	485.9	453.0	9.6	2,661.1
Yukon/N.W.T./Nvt.	2004	0.2	0.9	0.0	0.0	1.0	0.0	0.0	0.3	2.4
Yukon/T.N.-O./Nt	2005	0.0	1.2	0.0	0.1	3.8	0.0	0.0	0.2	5.3
Total	2004	1,577.5	1,594.0	245.7	5,349.7	7,865.3	6,370.1	3,495.6	399.0	26,897.0
	2005	1,596.6	2,336.6	263.9	6,034.4	8,195.9	6,516.7	3,769.7	547.6	29,261.4

CANSIM (table / tableau 228-0033)

Table 13. Imports by Province of Clearance, Customs Basis, Not Seasonally Adjusted

Tableau 13. Importations par province de dédouanement, base douanière, chiffres non corrigés des variations saisonnières

		Agricultural and Fishing Products	Energy Products	Forestry Products	Industrial Goods	Machinery and Equip- ment	Automotive Products	Consumer Goods	Special Trans- actions	Total
		Produits de l'agriculture de la pêche	Produits énergé- tiques	Produits forestiers	Biens industriels	Machines et équipe- ment	Produits de l'automobile	Biens de consom- mation	Trans- actions spéciales	Total
<i>Millions of dollars - Millions de dollars</i>										
January to February - Janvier à février										
Newfoundland Labrador	2004	7.2	277.1	0.0	20.9	20.7	0.1	1.5	0.3	327.8
Terre Neuve et le Labrador	2005	10.3	244.8	0.0	33.0	15.7	0.1	1.5	1.0	306.4
Prince Edward Is.	2004	0.1	0.0	0.0	6.5	1.1	0.0	0.1	0.0	7.8
Î. Prince-Édouard	2005	0.2	0.0	0.0	0.2	0.3	0.0	0.1	0.1	0.9
Nova Scotia	2004	52.4	265.5	1.2	129.7	131.1	373.2	9.7	2.8	965.5
Nouvelle-Écosse	2005	55.9	241.9	2.1	140.2	248.2	400.5	10.0	4.5	1,103.4
New Brunswick	2004	58.7	465.3	21.8	139.2	84.2	22.4	39.3	3.8	834.7
Nouveau-Brunswick	2005	43.0	799.2	30.9	129.0	84.1	30.3	20.6	1.4	1,138.6
Quebec	2004	477.3	1,176.5	137.8	1,906.6	2,416.2	281.5	1,299.0	115.0	7,810.0
Québec	2005	520.9	2,313.7	160.6	2,200.6	2,585.2	239.5	1,433.1	209.8	9,663.5
Ontario	2004	1,693.0	525.6	200.7	6,295.5	9,282.9	9,168.6	4,527.3	456.0	32,149.6
Ontario	2005	1,783.9	758.4	201.0	7,254.1	9,390.6	9,881.9	4,605.5	544.6	34,419.9
Manitoba	2004	117.1	7.0	11.5	442.1	623.2	144.8	186.9	19.1	1,551.9
Manitoba	2005	115.9	11.4	14.5	445.7	678.5	182.1	201.4	8.1	1,657.6
Saskatchewan	2004	38.5	5.3	3.3	224.8	276.3	72.3	35.8	4.4	660.7
Saskatchewan	2005	37.6	9.9	3.5	257.3	379.0	126.4	37.7	1.6	853.0
Alberta	2004	179.0	63.5	12.0	602.8	990.7	119.3	118.2	33.2	2,118.8
Alberta	2005	216.2	347.5	13.0	774.1	1,085.8	161.9	121.2	20.0	2,739.7
British Columbia	2004	470.2	97.7	94.4	736.3	1,287.3	1,143.3	711.4	49.0	4,589.7
Colombie britann.	2005	502.7	148.3	96.0	972.4	1,627.9	954.5	859.5	20.4	5,181.8
Yukon/N.W.T./Nvt.	2004	0.4	1.7	0.0	0.1	1.4	0.1	0.0	0.3	4.1
Yukon/T.N.-O./Nt	2005	0.0	2.2	0.0	0.2	5.1	0.0	0.0	0.2	7.8
Total	2004	3,094.0	2,885.3	482.8	10,504.5	15,115.3	11,325.7	6,929.1	684.0	51,020.7
	2005	3,286.6	4,877.2	521.6	12,206.9	16,100.5	11,977.3	7,290.6	811.9	57,072.5

CANSIM (table / tableau 228-0033)

For further reading

Selected publications
from Statistics Canada

Title

Exports by Country,
Quarterly, Bilingual

Exports by Commodity,
Monthly, Bilingual

Imports by Country,
Quarterly, Bilingual

Imports by Commodity,
Monthly, Bilingual

Lectures suggérées

Choisies parmi les publications
de Statistique Canada

Titre

Exportations par pays, 65-003-XPB
Trimestriel, Bilingue

Exportations par marchandise, 65-004-XPB
Mensuel, Bilingue

Importations par pays, 65-006-XPB
Trimestriel, Bilingue

Importations par marchandise, 65-007-XPB
Mensuel, Bilingue

To order a publication you may
telephone 1-613-951-7277 or use
facsimile number 1-613-951-1584. For
toll free in Canada only telephone 1-
800-267-6677. When ordering by
telephone or facsimile a written
confirmation is not required.

Pour obtenir une publication veuillez téléphoner
au 1-613-951-7277 ou utiliser le numéro du
télécopieur 1-613-951-1584. Pour appeler sans
frais, au Canada, composez le 1-800-267-6677. Il
n'est pas nécessaire de nous faire parvenir une
confirmation pour une commande faite par
téléphone ou télécopieur.

Technical Notes

The Canadian International Merchandise Trade Statistical Program

I Introduction

The objective of this text is to provide a general overview of the Canadian International Merchandise Trade Statistical Program with special reference to concepts and definitions. The text is intended for the general user and simplicity is emphasized. More technical details can be obtained from the International Trade Division upon request.

II Conceptual Framework

1. Objectives and Coverage: The primary objective of the Canadian International Merchandise Trade Statistical Program is to measure the change in the stock of material resources of the country resulting from the movement of merchandise into or out of Canada. Information on imports and exports are inputs into the System of National Accounts particularly in the Balance of Payments and Gross Domestic Product, and are used in the formulation of trade and budgetary policies. Governments, importers, exporters, manufacturers and shipping companies use trade statistics to:

- monitor import penetration and export performance;
- monitor commodity price and volume changes;
- examine transport implications.

2. Trade Statistics - Customs Basis/Balance of Payments Basis: Merchandise trade statistics are reported and presented on two different bases: Customs basis and Balance of Payment basis. (B.O.P.)

Notes Techniques

Le programme de statistiques sur le commerce international de marchandises du Canada

I Introduction

Le présent document contient un aperçu général du Programme de statistiques sur le commerce international de marchandises du Canada, notamment des concepts et des définitions. Il est destiné au grand public, aussi a-t-on essayé d'en faciliter la lecture. Pour plus de précisions techniques, s'adresser à la Division du commerce international.

II Cadre conceptuel

1. Objectifs et champ d'observation: Le but principal du Programme de statistiques sur le commerce international de marchandises du Canada est de mesurer les fluctuations du stock de ressources matérielles du pays qu'entraîne le mouvement des marchandises au Canada. Les renseignements sur les importations et les exportations sont introduits dans le Système de comptabilité nationale, notamment en ce qui concerne la balance des paiements et le produit intérieur brut, et servent à formuler les politiques commerciales et budgétaires. Les administrations publiques, les importateurs, les exportateurs, les fabricants et les expéditeurs utilisent les statistiques commerciales pour:

- vérifier la pénétration du marché par les importations et la performance des exportations;
- suivre les changements qui interviennent au niveau des prix et du volume des marchandises;
- examiner les répercussions en matière de transports.

2. Statistiques sur le commerce établies sur une base douanière et en fonction de la balance des paiements: Les statistiques sur le commerce des marchandises sont établies et présentées sur deux bases différentes: la base douanière et la base de la balance des paiements (B.D.P.).

When goods are imported into or exported from Canada, declarations must be filed with Customs giving such information as description and value of the goods, origin and port of clearance of commodities and the mode of transport. Most of this information is required for the purposes of Customs Administration. Statistics developed from administrative records of Customs are commonly referred to as Customs based trade statistics.

Customs based trade statistics are more accurate at measuring imports than they are at measuring exports. This is the case because Customs are typically more vigilant with respect to goods entering the country than they are with goods leaving the country.

Customs based export statistics may understate and/or incorrectly portray the destination of exports. Export statistics are understated when the proper documentation is not filed with Customs. Exports are incorrectly portrayed when the country of final destination is inaccurately reported on the customs documentation - this occurs most frequently when goods are routed through an intermediary country before continuing on to their final destination.

Statistics Canada does not have a measure of undercoverage but periodically conducts reconciliation exercises with its major trading partners, excluding the United States.

On January 1st, 1990, Canada entered into a Memorandum of Understanding (MOU) with the United States concerning the exchange of import data. As a consequence, each administration is using the other's import data to replace its own export data. Canada's international merchandise trade statistics are, therefore, no longer derived exclusively from the administrative records of Canada Border Services Agency, but from United States Customs records as well.

Lorsque des marchandises sont importées au Canada ou en sont exportées, elles doivent être déclarées aux douanes et l'importateur ou l'exportateur doit donner des renseignements sur la désignation et la valeur des marchandises, leur origine et le bureau de dédouanement ainsi que sur le mode de transport. La plupart de ces renseignements sont requis par l'administration des douanes. On appelle généralement "statistiques commerciales établies sur la base douanière" les statistiques commerciales élaborées à partir des dossiers administratifs des douanes.

Les statistiques sur le commerce établies sur la base douanière sont plus exactes pour mesurer les importations que les exportations. En effet, les Douanes sont habituellement plus vigilantes en ce qui concerne les marchandises qui entrent au pays que pour celles qui en sortent.

Les statistiques sur les exportations établies sur la base douanière peuvent sous-estimer ou représenter incorrectement la destination des exportations, ou l'un et l'autre. Dans le premier cas, les exportations sont sous-estimées lorsque les documents officiels ne sont pas présentés aux Douanes. Dans le deuxième cas, elles sont représentées incorrectement lorsque le pays de la destination finale déclaré sur les documents douaniers n'est pas le bon. Ceci se produit le plus souvent lorsque les marchandises passent par un pays intermédiaire avant de parvenir à leur destination finale.

Statistique Canada n'a pas de mesure du sous-dénombrement, mais effectue périodiquement des opérations de comparaisons avec ses principaux partenaires commerciaux, sauf les États-Unis.

Un protocole d'entente conclu entre le Canada et les États-Unis sur l'échange de données sur les importations est entré en vigueur le 1^{er} janvier 1990. Chaque administration va désormais utiliser les données sur les importations de l'autre partie à la place de ses propres données sur les exportations. La statistique du commerce international de marchandises du Canada ne sera donc plus établie uniquement à partir des dossiers administratifs d'Agence des services frontaliers du Canada, et utilisera également les dossiers des Douanes américaines.

Customs based information is adjusted to conform with the National Accounts concepts and definitions. The adjustments to derive Balance of Payments based trade data include trade definition, valuation and timing related adjustments. The principal difference between the two trade concepts is that Customs based merchandise trade statistics cover the physical movement of goods as they are reflected on customs documents, while Balance of Payments adjusted data are intended to cover all economic transactions between residents and non-residents which involve merchandise trade. This section describes the concepts and processes pertaining to the Customs based trade statistics only. (For further information on Balance of Payments adjusted data see the publication "*Canada's Balance of International Payments*" Catalogue no. 67-001-XPB).

3. System of Trade: Canadian trade statistics are compiled according to the "General" system of trade as defined by the United Nations Statistical Office. Under this system, imports include all goods which have crossed Canada's territorial boundary, whether for immediate consumption in Canada or stored in bonded Customs warehouses. Domestic exports include goods grown, extracted or manufactured in Canada, including goods of foreign origin which have been materially transformed in Canada. Re-exports are exports of goods of foreign origin which have not been materially transformed in Canada, including foreign goods withdrawn for export from bonded customs warehouses. Total exports are the sum of Domestic exports and Re-exports. Thus the general trade system, in principal, presents all goods entering the country (imports) and all goods leaving the country (exports). It differs from the "Special" system of trade in the treatment of imported goods into Customs bonded warehouses. Under the "Special" system, these goods are counted only if and when they are withdrawn from Customs warehouses for home consumption. They are not counted in export statistics unless they have first cleared Customs.

Les données établies sur la base douanière sont rectifiées pour qu'elles puissent concorder avec les concepts et les définitions de la comptabilité nationale. Les modifications apportées pour établir des données commerciales en fonction de la balance des paiements, portent sur la définition de commerce, l'évaluation et la période statistique. La différence principale entre ces deux concepts commerciaux est que les statistiques sur le commerce de marchandises établies sur une base douanière couvrent le mouvement des marchandises indiqué sur les documents douaniers, alors que les données établies en fonction de la balance des paiements portent sur toutes les transactions économiques effectuées entre résidents et non-résidents du Canada et concernant le commerce de marchandises. Le présent chapitre traite des concepts et des procédés relatifs aux statistiques établies sur la base douanière. (Pour plus amples renseignements concernant les données sur base de la balance des paiements voir la publication "*Balance des paiements international du Canada*" n° 67-001-XPB au catalogue).

3. Système commercial: Les statistiques sur le commerce du Canada sont rassemblées selon le système commercial "général" défini par le Bureau de statistiques des Nations Unies, en vertu duquel les importations portent sur toutes les marchandises qui ont franchi les frontières du Canada, que ce soit pour y être consommées immédiatement ou pour être mises dans un entrepôt de douane. Les exportations nationales comprennent les produits cultivés, extraits ou fabriqués au Canada (y compris les produits d'origine étrangère qui ont été transformés au Canada). Les réexportations sont les exportations de produits d'origine étrangère qui n'ont pas été transformés au Canada (y compris les produits étrangers sortis des entrepôts de douane aux fins d'exportation). Le total des exportations correspond à la somme des exportations nationales et des réexportations. Le système commercial général couvre donc, en principe, toutes les marchandises qui entrent au pays (importations) et toutes celles qui en sortent (exportations). Il diffère du système commercial "spécial" par le traitement des marchandises importées qui sont entreposées en douane. Dans le cas du système "spécial", il n'est tenu compte de ces produits que lorsque ceux-ci sont sortis d'entrepôt de douane aux fins de consommation nationale et il n'en est pas tenu compte dans les statistiques d'exportation s'ils n'ont pas tout d'abord été dédouanés.

Conceptually, under the “General” system, the statistical frontier coincides with the geographical boundary, while under the “Special” system, it coincides with the Customs boundary.

- 4. Valuation:** For Customs purposes, imports are recorded at values established according to the provisions of the Customs Act, which, since January 1st, 1985, reflects valuation methods based on the General Agreement on Tariffs and Trade (GATT) Valuation Code System. It generally requires the value for duty of imported goods be equivalent to the transaction value or the price actually paid.

To determine the transaction value of imported goods, all transportation and associated costs arising in respect of the goods being appraised prior to and at the place of direct shipment to Canada, are to be added to the price of the goods. Therefore, Canadian imports are valued F.O.B. (Free on Board), place of direct shipment to Canada. It excludes freight and insurance costs in bringing the goods to Canada from the point of direct shipment.

To countries other than the United States, exports are, in principal, valued or recorded at the values declared on export documents which usually reflect the transaction value, i.e. actual selling price, or in the case of a non-arm's length transaction, the transfer price used for company accounting purposes. Canadian exports to overseas countries are valued at F.O.B. port of exit, including domestic freight charges to that point but net of discounts and allowances. As of January, 1990, Canadian exports to the U.S. are valued F.O.B. point of exit from Canada. Prior to 1990, they were valued F.O.B. place of lading net of freight charges, discounts and allowances.

- 5. Statistical Period:** The reference period is the calendar month and the calendar year. The closing of the statistical month for imports and Canadian exports to the United States is defined as the last calendar day of the month, based as closely as practicable on the date of clearance from Customs.

En théorie, dans le cadre du système “général”, la frontière statistique coïncide avec les limites géographiques du pays, alors que dans le cadre du système “spécial”, elle coïncide avec la frontière douanière.

- 4. Évaluation:** Aux fins des douanes, les importations sont présentées selon les valeurs établies conformément aux dispositions de la Loi sur les douanes qui, depuis le 1^{er} janvier 1985, prévoit l'application de méthodes d'évaluation fondées sur le Code d'évaluation de l'Accord général sur les tarifs douaniers et le commerce (GATT). En général, la valeur imposable des marchandises importées doit correspondre à la valeur transactionnelle.

Pour déterminer la valeur transactionnelle des produits importés, il faut ajouter au prix de ces produits tous les frais de transport et tous les frais connexes engagés à l'égard des marchandises avant l'expédition directe au Canada jusqu'au lieu d'expédition directe. En conséquence, le prix des importations canadiennes est le prix F.A.B. (Franco à bord), lieu d'expédition directe au Canada. Les coûts du fret et de l'assurance nécessaires pour acheminer les marchandises au Canada depuis le point d'expédition direct ne sont pas compris.

Dans le cas des pays autres que les États-Unis, les exportations sont, en principe, évaluées ou enregistrées selon la valeur déclarée dans les documents d'exportation; il s'agit habituellement de la valeur transactionnelle, c.-à-d. du prix de vente réel ou, dans le cas des opérations d'entreprises affiliées, du prix de transfert adopté par les sociétés à des fins comptables. Les prix de la plupart des exportations canadiennes vers des pays d'outre-mer sont des prix F.A.B., port de sortie, fret intérieur compris jusqu'à ce point, mais sans les escomptes ni les rabais. À compter de janvier 1990, les exportations du Canada aux États-Unis sont évaluées F.A.B. au point de sortie du Canada. Avant 1990, elles étaient évaluées F.A.B. au point de chargement après déduction du fret, des escomptes et des rabais.

- 5. Période statistique:** La période de référence est le mois et l'année civils. La fin du mois statistique des importations et des exportations canadiennes aux États-Unis correspond au dernier jour du mois civil pour lequel il est possible d'obtenir des données sur le dédouanement.

The closing of the statistical month for exports, to countries other than the United States, is also defined as the last calendar day of the month. Those export documents which are received too late for incorporation in the current month are assigned to the month the transaction took place. If a monthly summary report from a high volume exporter is not received on time, the data are imputed for the current month and revised with the trade value in the following statistical month.

- 6. Trading Partner Attribution (Country of origin/destination):** Exports are attributed to the country, which is the last known destination of the goods at the time of export. Exports to the United States are attributed to the state of destination.

Imports are attributed to their country of origin, that is, the country in which the goods were grown, extracted or manufactured in accordance to the rules of origin administered by Canada Border Services Agency. Imports from the United States are attributed to the state of origin. Prior to 1988, most imports were attributed to the country of export/consignment with the exception of imports from Central and South America.

- 7. Principal Trading Areas:** The “principal trading areas” are country groupings defined as follows:

United States: (includes trade with Puerto Rico and the U.S. Virgin Islands).

Japan:

E.U. (European Union): Austria, Belgium, Cyprus, Czech Republic, Denmark, Estonia, Finland, France, Germany, Greece, Hungary, Ireland, Italy, Latvia, Lithuania, Luxembourg, Malta, Netherlands, Poland, Portugal, Slovakia, Slovenia, Spain, Sweden and United Kingdom.

Pour les exportations, la fin du mois statistique, vers les pays autres que les États-Unis correspond aussi au dernier jour du mois civil. Les documents d'exportation qui parviennent trop tard pour que l'on puisse les intégrer au mois en cours sont affectés au mois où la transaction a eu lieu. Si le rapport sommaire mensuel d'un gros exportateur ne parvient pas à temps, ces données sont imputées au mois en cours, puis rajustées au cours du mois statistique suivant en fonction des valeurs observées.

- 6. Désignation des partenaires commerciaux (pays d'origine/pays de destination):** Les exportations sont attribuées au pays désigné comme la dernière destination connue des marchandises au moment de l'exportation. Les exportations vers les États-Unis sont attribuées à l'état de destination.

Les importations sont attribuées au pays d'origine, c'est-à-dire au pays où les produits ont été cultivés, extraits ou fabriqués, conformément aux règlements des pays d'origines administrés par d'Agence des services frontaliers du Canada. Les importations en provenance des États-Unis sont attribuées à l'état d'origine. Avant 1988, la plupart des importations étaient attribuées aux pays d'exportation/consignation à l'exception des importations en provenance d'Amérique centrale ou d'Amérique du Sud.

- 7. Principales zones commerciales:** Les “principales zones commerciales” sont les groupes de pays suivants:

États-Unis: (y compris le commerce avec Porto Rico et les Îles Vierges américaines).

Japon:

U.E. (Union européenne): l'Allemagne, l'Autriche, Belgique, Chypre, Danemark, Espagne, Estonie, Finlande, France, Grèce, Hongrie, Irlande, Italie, Lettonie, Luxembourg, Malte, Pays-Bas, Pologne, Portugal, République tchèque, Royaume-Uni, Slovaquie, Slovenia, et Suède.

Other O.E.C.D.: Australia, Canada, Iceland, Mexico, New Zealand, Norway, South Korea, Switzerland, and Turkey. (The E.U. countries, United States, and Japan are also members of O.E.C.D. - the Organization for Economic Cooperation and Development).

Other Countries: This group includes all countries and territories other than the United States, Japan, E.U. and other O.E.C.D.

8. Legal Framework: Import and export statistics with countries other than the United States are derived from information contained on administrative records collected by the Canada Border Services Agency under the Customs Act. Copies of these documents (or information therefrom) are sent to Statistics Canada in accordance with Section 25 of the Statistics Act. It follows that the disclosure of trade statistics is governed by both the Customs Act and the Statistics Act and is subject to the provisions of Section 17.(2)(a) of the latter. Disclosure of export statistics to the United States is now governed by a Memorandum of Understanding which provides for an exchange of detailed import statistics between Canada and the United States.

Questions concerning details of methods not covered by these notes should be addressed to the Marketing and Client Services Section, International Trade Division, Statistics Canada, Ottawa, Ontario, K1A 0T6.

Autres O.C.D.É.: Australie, Canada, Corée du Sud, Islande, Mexique, Norvège, Nouvelle-Zélande, Suisse, et Turquie Les pays de l'Union européenne (U.E), les États-Unis, et le Japon sont aussi membres de l'O.C.D.É. - l'Organisation de coopération et de développement économique).

Autres pays: Ce groupe comprend tous les pays et territoires autres que les États-Unis, le Japon, les pays de l'U.E. et les autres pays de l'O.C.D.É.

8. Cadre juridique: Les statistiques des importations et celles des exportations pour les pays autres que les États-Unis sont tirées d'éléments qui figurent dans les dossiers administratifs d'Agence des services frontaliers du Canada, et qui ont été obtenus en vertu de la Loi sur les douanes. Des copies de ces documents (ou des renseignements qu'ils contiennent) sont envoyées à Statistique Canada, conformément à l'article 25 de la Loi sur la statistique. En conséquence, la divulgation de statistiques commerciales est régie à la fois par la Loi sur les douanes et par la Loi sur la statistique. Elle est assujettie aux dispositions de l'article 17.(2)(a) de cette dernière. La divulgation de la statistique des exportations vers les États-Unis est maintenant régie par un Protocole d'entente qui prévoit l'échange de statistiques détaillées sur les importations entre le Canada et les États-Unis.

Toute question portant sur un aspect des méthodes qui n'aurait pas été traité dans les pages précédentes doit être adressée à la section du marketing et des services à la clientèle, la Division du commerce international, Statistique Canada, Ottawa, Ontario, K1A 0T6.

Telephone: 1-800-294-5583 or within the area code 613, 951-9647
Facsimile: 1-800-664-0055 or within the area code 613, 951- 0117
Internet: trade@statcan.ca

Téléphone: 1-800-294-5583 ou à l'intérieur de l'indicatif régional 613, 951-9647
Télocopieur: 1-800-664-0055 ou à l'intérieur de l'indicatif régional 613, 951- 0117
Internet: commerce@statcan.ca