



**Quarterly
Demographic
Statistics**

January-March 2000

**Statistiques
démographiques
trimestrielles**

Janvier-mars 2000

All prices exclude sales tax

A paper version catalogue 91-002-XPB, is published quarterly for \$10.00 per issue or \$33.00 for a subscription in Canada. Outside Canada, the cost is US\$10.00 per issue or US\$33.00 for subscription ISSN 0835-4057.

Catalogue no. 91-002-XIB is available on internet quarterly for \$8.00 cdn per issue or \$25.00 cdn for a subscription ISSN 1209-1235.

To order Statistics Canada publications, please call our National toll-free line: 1-800-267-6677 or Internet: order@statcan.ca.

Les prix n'incluent pas la taxe de vente

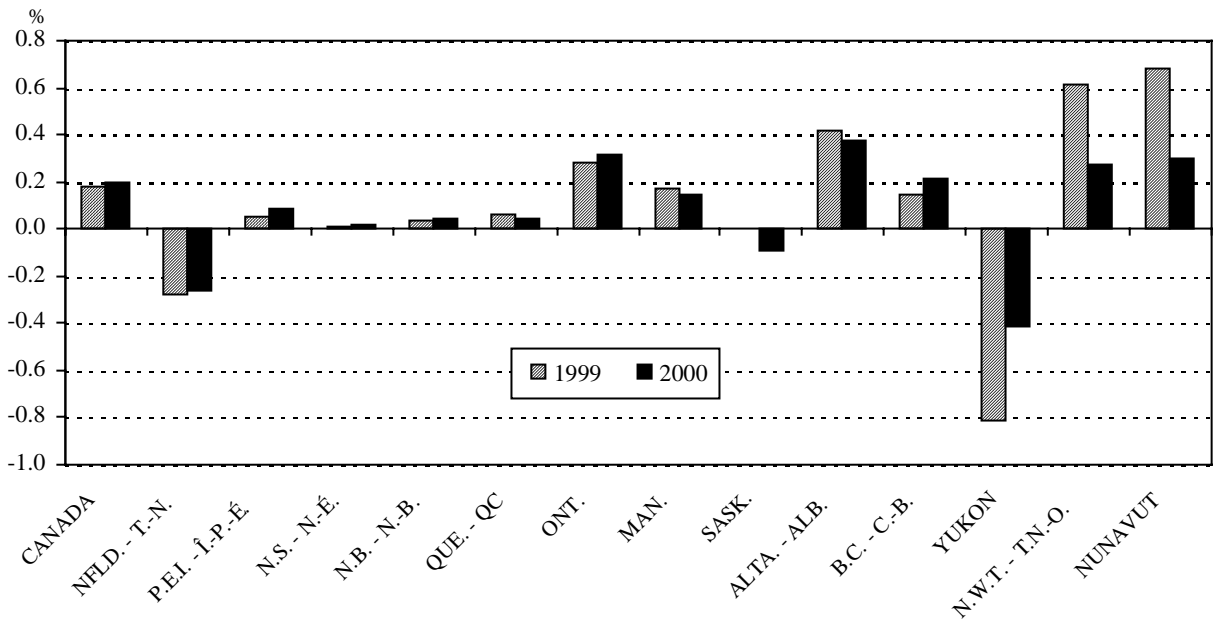
Une version papier, produit n° 91-002-XPB au catalogue, est publié trimestriellement au coût de 10 \$ le numéro ou 33 \$ pour un abonnement au Canada. À l'extérieur du Canada, le coût est de 10 \$ US le numéro ou 33 \$ US pour un abonnement ISSN 0835-4057.

Le produit n° 91-002-XIB au catalogue est publié trimestriellement sur Internet au coût de 8 \$ cdn le numéro ou 25 \$ cdn pour un abonnement ISSN 1209-1235.

Pour commander les publications de Statistique Canada, veuillez composer le numéro national sans frais: 1-800-267-6677 ou Internet: order@statcan.ca.

**QUARTERLY POPULATION GROWTH,
CANADA, PROVINCES AND TERRITORIES,
JANUARY-MARCH 1999 AND 2000**

**ACCROISSEMENT DÉMOGRAPHIQUE
TRIMESTRIEL, CANADA, PROVINCES ET
TERRITOIRES, JANVIER-MARS 1999 ET 2000**



Demographic Estimates Section, Demography Division (613) 951-2320.

July 2000

Section des estimations démographiques, Division de la démographie (613) 951-2320.

Juillet 2000

Published by authority of the Minister responsible for Statistics Canada. ©Minister of Industry, 2000. All rights reserved. No part of this publication may be reproduced, stored in a retrieval system or transmitted in any form or by any means, electronic, mechanical, photocopying, recording or otherwise without prior written permission from License Services, Marketing Division, Statistics Canada, Ottawa, Ontario, Canada, K1A 0T6.

Publication autorisée par le ministre responsable de Statistique Canada. ©Ministre de l'Industrie, 2000. Tous droits réservés. Il est interdit de reproduire ou de transmettre le contenu de la présente publication, sous quelque forme ou par quelque moyen que ce soit, enregistrement sur support magnétique, reproduction électronique, mécanique, photographie, ou autre, ou de l'emmagasiner dans un système de recouvrement sans l'autorisation écrite préalable des Services de concession des droits de licence, Division du marketing, Statistique Canada, Ottawa, Ontario, Canada K1A 0T6.

Highlights

Canada

On April 1, 2000, Canada's population was estimated at 30,666,900 up 60,200 from January 1st and more than a quarter of a million (262,800) over the last 12-month period. In terms of population growth rates, Canada's population increased by 0.2% during the last three months and 0.9% over the last twelve months. In both cases, the population growth was larger than observed in 1998 and 1999, showing a reversal of the trend of declining growth rates observed during the 1997-1999 period.

Less than one-third of Canada's population growth (30.6%) during January-March 2000 was attributable to natural increase (births minus deaths), down from 36.8% in 1999 and 40.2% in 1998. Conversely, net international migration accounted for 69.4% of Canada's population growth during the first quarter of 2000.

The number of births occurring during the first three months of the year has continually declined since 1992. There were 81,900 births during this period in 2000, down from 82,600 in 1999 and 98,500 in 1992. Conversely, the number of deaths has increased consistently since 1991. During the first quarter of 2000, there were 63,500 deaths in Canada, up from 62,100 in 1999 and 49,900 in 1991.

Net international migration is the balance between the number of immigrants, total emigrants and the net change in the number of non-permanent residents. Due to increased numbers of immigrants and non-permanent residents, net international migration for Canada was 41,800 during the first quarter of 2000, up from 35,100 in 1999. There were 45,500 immigrants to Canada during the first quarter of 2000, up from 39,900 in 1999. The number of total emigrants rose very little with 10,200 leaving Canada within the first three months of

Faits saillants

Canada

La population du Canada était estimée à 30 666 900 habitants au 1er avril 2000, une hausse de 60 200 personnes depuis le 1er janvier et de plus d'un quart d'un million (262 800) depuis les 12 derniers mois. La population canadienne s'est ainsi accrue de 0,2 % au cours des trois derniers mois et de 0,9 % pendant les douze derniers mois. La croissance de la population était supérieure à celle observée en 1998 et 1999 renversant ainsi la tendance à la baisse des taux d'accroissement observés au cours de la période 1997 à 1999.

Moins d'un tiers (30,6 %) de l'accroissement de la population du Canada au cours du premier trimestre 2000 était attribuable à l'accroissement naturel (naissances moins décès), soit un niveau inférieur à celui de 1999 (36,8 %) et de 1998 (40,2 %). Par contre, le solde migratoire international représentait 69,4 % de la croissance de la population du Canada au premier trimestre 2000.

Depuis 1992, le nombre de naissances n'a cessé de diminuer au cours des premiers trimestres de l'année. Le nombre de naissances, alors de 98 500, diminuait à 82 600 en 1999 et à 81 900 en 2000. À l'inverse, le nombre de décès augmentait de façon régulière depuis 1991. Au trimestre janvier-mars 2000, on enregistrait 63 500 décès au Canada, comparativement à 62 100 en 1999 et à 49 900 en 1991.

Le solde migratoire international est la différence entre le nombre d'immigrants, le nombre d'émigrants totaux et le solde des résidents non permanents. En raison d'une augmentation du nombre d'immigrants et de résidents non permanents, le solde migratoire international du Canada atteignait 41 800 au cours du premier trimestre de l'année 2000, une augmentation par rapport à l'année précédente (35 100). Pendant ce trimestre, le Canada accueillait 45 500 immigrants, une hausse par rapport aux 39 900 immigrants reçus au cours du même trimestre l'année précédente. Le nombre d'émigrants totaux augmentait faiblement;

this year, up from 9,600 in 1999. The net change in non-permanent residents was notable during this period with 6,500 more non-permanent residents living in Canada, compared to a net gain of only 4,800 in 1999. In total, there were 251,300 non-permanent residents living in Canada on April 1st, 2000, compared to 234,000 on the same date in 1999.

Provinces and Territories

Alberta had the largest population growth (0.38%) during the January-March 2000 quarter, followed by Ontario (0.32%), Nunavut (0.30%), Northwest Territories (0.27%) and British Columbia (0.22%). Only the Yukon (-0.41%), Newfoundland (-0.26%) and Saskatchewan (-0.09%) declined in population during this period. The remaining provinces gained in population, but did so at a lower rate than Canada as a whole (0.20%).

Despite a lower gain in population compared to previous years, Alberta's population increased by 11,200 during the first quarter of this year, up from 2,978,800 to 2,990,000. Natural increase and a favourable exchange of migrants with other provinces and territories contributed the most to Alberta's growth in population (4,400, respectively). Alberta had the most favourable population exchange of migrants with British Columbia and Saskatchewan, gaining 2,600 and 1,200, respectively. Should the current rate of population growth continue, Alberta's population will surpass three million by July 1st, 2000.

The population in Ontario was 11,612,100 on April 1st 2000, up 37,000 from January 1st. Net international migration contributed the most to Ontario's population growth during the first quarter of 2000. A net gain of 23,700 people through international migration accounted for

10 200 personnes ont quitté le Canada au cours des trois premiers mois de l'année 2000, contre une hausse de 9 600 en 1999. Le solde des résidents non permanents s'accroissait sensiblement pendant la même période, environ 6 500 résidents non permanents de plus résidaient au Canada à la fin du trimestre comparativement à un gain net de seulement 4 800 en 1999. Au 1er avril 2000, le nombre total de résidents non permanents au Canada atteignait 251 300, comparativement à 234 000 à la même date en 1999.

Les provinces et les territoires

L'Alberta a connu la plus importante croissance démographique (0,38 %) au cours du trimestre janvier-mars 2000, suivi de l'Ontario (0,32 %), du Nunavut (0,30 %), des Territoires du Nord-Ouest (0,27 %), et de la Colombie-Britannique (0,22 %). Le Yukon (-0,41 %), Terre-Neuve (-0,26 %) et la Saskatchewan (-0,09 %) ont connu une décroissance de leur population pendant ce trimestre. Les autres provinces ont enregistré des gains de population, mais à un rythme inférieur à celui de l'ensemble du Canada (0,20 %).

En dépit d'un gain démographique moins élevé par rapport aux années précédentes, la population de l'Alberta s'accroissait de 11 200 personnes au cours du premier trimestre 2000, passant de 2 978 800 à 2 990 000. L'accroissement naturel et des échanges migratoires interprovinciaux favorables ont largement contribué à l'accroissement démographique de la province (4 400, respectivement). L'Alberta a connu les gains migratoires interprovinciaux les plus élevés à la suite principalement de ses échanges avec la Colombie-Britannique (2 600) et la Saskatchewan (1 200). Si le taux de croissance démographique actuel se poursuit, la population de l'Alberta franchira le seuil des trois millions au 1er juillet 2000.

La population de l'Ontario s'élevait à 11 612 100 au 1er avril 2000, une hausse de 37 000 personnes depuis le 1er janvier. Le solde migratoire international contribuait majoritairement à la croissance démographique de l'Ontario de ce trimestre. La migration internationale se soldait en une augmentation

64% of Ontario's population growth. Another 7,400 persons were added through natural increase and 6,000 through net interprovincial migration. Ontario's population totalled 37.9% of the population in Canada on April 1st 2000, up from 37.8% on January 1st and 37.7% on April 1st of last year.

Natural increase continues to be the dominant factor regarding the high population growth rates in Nunavut and the Northwest Territories. While international migration contributed very little to the population growth of these two territories, net losses through interprovincial/territorial migration during the first quarter of this year offset some of the population gain obtained through natural increase.

Net gain through international migration contributed most to British Columbia's population growth during the first three months of 2000. On April 1st 2000, British Columbia's population was 4,052,400, up 8,800 from January 1st. During this period, there was also a decrease in the net loss of population through interprovincial migration.

During the first quarter of 2000, the population growth rates for Manitoba (0.15%), Prince Edward Island (0.08%), New Brunswick (0.05%), Quebec (0.04%) and Nova Scotia (0.02%) were below the rate for all of Canada (0.20%). For Manitoba, Prince Edward Island and New Brunswick, the population gains through natural increase, international migration and interprovincial migration were relatively small. In Quebec, population gains through international migration were offset by a comparable loss through interprovincial migration. Although the estimates are preliminary, there were more deaths than births in Nova Scotia during this period, which led to a negative natural increase. Small gains through international and interprovincial migration prevented Nova Scotia from losing population

nette de 23 700 personnes et contribuait à 64 % de la croissance totale de la province. Des gains additionnels de 7 400 personnes provenaient de l'accroissement naturel et de 6 000 personnes à la suite d'échange migratoires interprovinciaux. La population de l'Ontario représentait 37,9 % de la population du Canada au 1er avril 2000, une hausse par rapport au 1er janvier (37,8 %) et au 1er avril de l'année précédente (37,7 %).

L'accroissement naturel continue d'être le facteur prépondérant expliquant les taux de croissance élevés du Nunavut et des Territoires du Nord-Ouest. Bien que la contribution de la migration internationale s'avèrait faible pour ces territoires, les pertes migratoires interprovinciales/territoriales nettes du premier trimestre de l'année compensaient en partie les gains réalisés par l'accroissement naturel.

Au cours du premier trimestre 2000, la migration internationale contribuait largement à l'augmentation de la population de la Colombie-Britannique. Au 1er avril 2000, la population de la province atteignait 4 052 400, soit une hausse de 8 800 personnes depuis le 1er janvier. Durant cette période, on observait également une réduction des pertes migratoires interprovinciales nettes.

Durant le premier trimestre 2000, les taux d'accroissement démographique du Manitoba (0,15 %), de l'Île-du-Prince-Édouard (0,08 %), du Nouveau-Brunswick (0,05 %), du Québec (0,04 %), et de la Nouvelle-Écosse (0,02 %) étaient inférieurs à celui de l'ensemble du Canada (0,20 %). Pour le Manitoba, l'Île-du-Prince-Édouard et le Nouveau-Brunswick, la croissance était attribuable à un accroissement naturel, les migrations internationales et interprovinciales ayant un effet relativement faible pour ces provinces. Au Québec, les gains réalisés par la migration internationale sont compensés par des pertes migratoires interprovinciales. Bien que l'estimation de ces composantes soient provisoires, la Nouvelle-Écosse avait plus de décès que de naissances au cours de cette période, se traduisant en un accroissement naturel négatif. De faibles gains issus des migrations internationales et interprovinciales permettaient à la

overall during this quarter.

The Yukon, Newfoundland and Saskatchewan decreased in population during the first quarter of 2000 mainly due to net losses through interprovincial/territorial migration. Most of the out migration from the Yukon (44.0%) relocated in Alberta, while another 31.9% moved to British Columbia. Nearly half of the out-migrants from Newfoundland (46.9%) moved to Ontario, 22.6% moved to Alberta and 15.5% relocated in Nova Scotia. Similarly, over half of the out-migrants from Saskatchewan moved to Alberta (53.2%), 18.3% to Manitoba, 14.5% to British Columbia and 11.4% to Ontario.

Nouvelle-Écosse de ne pas avoir une décroissance de sa population au cours du trimestre.

Les populations du Yukon, de Terre-Neuve et de la Saskatchewan ont diminué au cours du premier trimestre 2000 principalement à cause de pertes migratoires interprovinciales/territoriales nettes. Les sortants du Yukon se sont principalement établis en Alberta (44,0 %) et en Colombie-Britannique (31,9 %). Près de la moitié des sortants de Terre-Neuve (46,9 %) se sont installés en Ontario, 22,6 % en Alberta et 15,5 % en Nouvelle-Écosse. De même, plus de la moitié des sortants de la Saskatchewan s'établissaient en Alberta (53,2 %), 18,3 % au Manitoba, 14,5 % en Colombie-Britannique et 11,4 % en Ontario.

Table 2. Quarterly Demographic Statistics, January-March 1999 and 2000
Tableau 2. Statistiques démographiques trimestrielles, janvier-mars 1999 et 2000

Item - Rubrique			CANADA		NFLD.	P.E.I.	N.S.	N.B.	QUE.	ONT.	MAN.	SASK.	ALTA.	B.C.	YUKON	N.W.T.	NVT.
					T.-N.	Î.-P.-É.	N.-É.	N.-B.	QC				ALB.	C.-B.		T.N.-O.	NT
Births - Naissances	1999	R	82,594	1,194	379	2,317	1,884	17,876	31,705	3,490	3,180	9,319	10,773	114	193	170	
	2000	P	81,937	1,181	380	2,308	1,867	18,056	31,261	3,460	3,172	9,208	10,563	111	198	172	
Deaths - Décès	1999	R	62,145	1,183	328	2,342	1,752	15,884	22,916	2,716	2,350	4,636	7,922	39	34	43	
	2000	P	63,503	1,231	340	2,426	1,817	15,409	23,873	2,795	2,395	4,809	8,284	42	37	45	
Natural Increase - Accroissement naturel	1999	R	20,449	11	51	-25	132	1,992	8,789	774	830	4,683	2,851	75	159	127	
	2000	P	18,434	-50	40	-118	50	2,647	7,388	665	777	4,399	2,279	69	161	127	
International Migration - Migration internationale																	
Immigration	1999	P	39,888	90	31	294	199	6,295	20,935	742	517	2,602	8,160	12	9	2	
	2000	P	45,470	80	21	305	120	6,848	25,355	854	376	2,861	8,605	15	26	4	
Total Emigrants Émigrants totaux	1999	R	9,593	44	6	94	28	1,804	4,877	252	154	1,090	1,209	11	15	9	
	2000	P	10,193	47	7	98	32	1,911	5,155	268	165	1,166	1,304	13	17	10	
Net Migration Solde migratoire	1999	R	30,295	46	25	200	171	4,491	16,058	490	363	1,512	6,951	1	-6	-7	
	2000	P	35,277	33	14	207	88	4,937	20,200	586	211	1,695	7,301	2	9	-6	
Net Non-permanent Residents Solde des résidents non permanents	1999	R	4,805	74	-1	124	85	230	2,723	115	17	481	948	0	8	1	
	2000	P	6,494	-4	8	-32	158	-344	3,451	77	4	720	2,411	35	8	2	
Net International Migration - Solde migratoire international	1999	R	35,100	120	24	324	256	4,721	18,781	605	380	1,993	7,899	1	2	-6	
	2000	P	41,771	29	22	175	246	4,593	23,651	663	215	2,415	9,712	37	17	-4	
Interprovincial Migration - Migration interprovinciale																	
In-migration - Entrées	1999	P	68,544	2,583	555	3,249	2,595	4,075	17,495	4,450	4,327	17,801	10,121	259	789	245	
	2000	P	77,611	2,710	746	4,196	3,144	4,970	21,520	4,846	4,383	17,501	12,330	324	722	219	
Out-migration - Sorties	1999	P	68,544	4,247	557	3,412	2,696	6,601	13,024	3,912	5,552	12,160	14,916	585	698	184	
	2000	P	77,611	4,089	692	4,093	3,075	9,034	15,537	4,491	6,333	13,120	15,545	555	786	261	
Net migration - Solde migratoire	1999	P	0	-1,664	-2	-163	-101	-2,526	4,471	538	-1,225	5,641	-4,795	-326	91	61	
	2000	P	0	-1,379	54	103	69	-4,064	5,983	355	-1,950	4,381	-3,215	-231	-64	-42	
Total Net Migration - Solde migratoire total	1999	R	35,100	-1,544	22	161	155	2,195	23,252	1,143	-845	7,634	3,104	-325	93	55	
	2000	P	41,771	-1,350	76	278	315	529	29,634	1,018	-1,735	6,796	6,497	-194	-47	-46	
Total Growth - Accroissement total	1999	R	55,549	-1,533	73	136	287	4,187	32,041	1,917	-15	12,317	5,955	-250	252	182	
	2000	P	60,205	-1,400	116	160	365	3,176	37,022	1,683	-958	11,195	8,776	-125	114	81	
Marriages - Mariages	1999	R	15,776	200	47	382	282	1,954	6,890	595	522	2,003	2,853	15	17	16	
	2000	P	15,794	198	47	382	282	1,965	6,894	594	521	2,020	2,843	14	18	16	

P: Preliminary data. - Données provisoires.

R: Updated data. - Données mises à jour.

-: Nil or zero. - Néant ou zéro.

Table 3. Interprovincial Migration by Province of Origin and Destination, January-March 2000 (PP)
Tableau 3. Migration interprovinciale par province d'origine et de destination, janvier-mars (PP)

Origin - Origine	Destination												
	NFLD.	P.E.I.	N.S.	N.B.	QUE.	ONT.	MAN.	SASK.	ALTA.	B.C.	N.W.T.	NVT.	
	T.-N.	Î.-P.-É.	N.-É.	N.-B.	QC				ALB.	C.-B.	T.N.-O.	NT	
NFLD. - T.-N.	-	100	634	183	58	1,916	33	50	925	86	9	58	37
P.E.I. - Î.-P.-É.	66	-	190	114	11	194	-	-	59	58	-	-	-
N.S. - N.-É.	213	170	-	793	175	1,673	76	36	675	276	-	4	2
N.B. - N.-B.	191	176	747	-	368	1,011	36	25	329	157	-	19	16
QUE. - QC	114	40	135	473	-	6,797	164	81	509	687	5	14	15
ONT.	1,129	160	1,209	1,098	3,401	-	1,370	542	2,405	4,146	4	48	25
MAN.	35	12	99	60	90	1,409	-	755	1,210	788	8	14	11
SASK.	36	3	81	3	-	722	1,157	-	3,367	919	20	20	5
ALTA. - ALB.	574	44	650	250	314	2,810	1,007	2,191	-	4,867	78	311	24
B.C. - C.-B.	272	41	410	163	521	4,808	978	639	7,420	-	173	98	22
YUKON	4	-	13	-	-	37	5	14	244	177	-	55	6
N.W.T. - T.N.-O.	48	-	16	5	10	88	13	41	335	152	22	-	56
NVT.-NT	28	-	12	2	22	55	7	9	23	17	5	81	-
Total in-migration Total des entrées	2,710	746	4,196	3,144	4,970	21,520	4,846	4,383	17,501	12,330	324	722	219
Total out-migration Total des sorties	4,089	692	4,093	3,075	9,034	15,537	4,491	6,333	13,120	15,545	555	786	261
Net migration Solde migratoire	-1,379	54	103	69	-4,064	5,983	355	-1,950	4,381	-3,215	-231	-64	-42

Total number of migrants - Nombre total de m 77,611

(PP): Preliminary postcensal estimates based on data from the Child Tax Benefit (CTB) Program and $F_{(j,k)}$ 3 year adjustment factors calculated using 1994-1995, 1995-1996 and 1996-1997 tax file data from Canada Customs and Revenue Agency. - Estimations postcensitaires provisoires produites à partir des données du programme des prestations fiscales pour enfants (PFE) et utilisant des facteurs de rajustement $F_{(j,k)}$ période de 3 ans, calculées à l'aide des données tirées des fichiers d'impôt pour 1994-1995, 1995-1996 et 1996-1997 de l'Agence des douanes et du revenu du Canada.

-.: Nil or zero - Néant ou zéro.

Quality of Estimates

Post-1996 Postcensal Population Estimates

The postcensal estimates contain certain inaccuracies stemming from (a) errors in 1996 Census data (the base population on which these estimates were constructed) and (b) imperfections in other data sources and the method used to estimate the components.

(a) Errors in Census Data

For census data in general, the principal types of error are as follows:

- **coverage errors**, which occur when dwellings and/or individuals are missed, incorrectly included or double counted;
- **non-response errors**, which result when responses cannot be obtained from a small number of households and/or individuals, because of extended absence or some other reason;
- **response errors**, which occur when the respondent, or sometimes the Census Representative, misunderstands a census question, and records an incorrect response;
- **processing errors**, which can occur at various steps including coding, when "write-in" responses are transformed into numerical codes by clerks; **data capture**, when responses are transferred from the census questionnaire to computer tapes by key-entry operators; and **imputation** when a "valid", but not necessarily correct, response is inserted into a record by the computer to replace missing or "invalid" data ("valid" and "invalid" referring to whether or not the response is consistent with other information on the record);

Qualité des estimations

Estimations postcensitaires de la population après 1996

Les estimations postcensitaires sont entachées d'une certaine marge d'imprécision qui provient a) des erreurs des données du recensement de 1996 – population de départ des présentes estimations postcensitaires, b) des imperfections des autres sources de données et des méthodes d'estimations des composantes.

a) Erreurs des données du recensement

En ce qui concerne les données du recensement en général, les principaux types d'erreur sont les suivants :

- les **erreurs de couverture** qui se produisent lorsqu'on oublie des logements et/ou des personnes, qu'on les englobe à tort ou qu'on les compte deux fois;
- les **erreurs dues à la non-réponse** qui surviennent lorsque l'on n'a pu obtenir de réponses d'un petit nombre de ménages et/ou de personnes en raison d'une absence prolongée ou pour toute autre raison;
- les **erreurs de réponse** qui surviennent lorsque le répondant, ou parfois le recenseur, a mal interprété une question du recensement et a inscrit une mauvaise réponse;
- les **erreurs de traitement** qui peuvent se produire à diverses étapes, notamment au codage, lorsque les commis convertissent en codes numériques les réponses en lettres à la **saisie des données**, lorsque les préposés à l'entrée des données transfèrent sur bandes pour ordinateur les réponses figurant au questionnaire du recensement; à l'**imputation**, lorsqu'une réponse « valide », mais pas nécessairement exacte, est insérée dans un enregistrement par l'ordinateur pour remplacer une réponse manquante ou « invalide » (« valides » et « invalides » renvoient à la cohérence de la réponse, compte tenu des autres renseignements compris dans l'enregistrement);

- **sampling errors**, which apply only to the supplementary questions on the "long form" distributed to a one-fifth sample of households arise from the fact that the results for these questions, when weighted up to represent the whole population, inevitably differ somewhat from the results which would have been obtained if these questions had been asked of all households.

The above types of error each have both random and systematic components. Usually, however, the systematic component of sampling error is very small in relation to its random component. For the other non-sampling errors, both random and systematic components may be significant. For net undercount, see Text Table II. Corrections based on results of coverage studies compensate for net undercoverage, but such studies are themselves subject to collection, processing of non-response and classification errors.

(b) Errors in Other Data Sources Due to Methodology

Errors due to estimation methodologies and data sources other than census are difficult to quantify but not insignificant.

The vital statistics data that were used in the calculations were final as of December 1997. Since the law requires the recording of vital statistics, these data meet very high standards. Nevertheless, preliminary data may differ from final data. For example, in 1997 the average annual absolute deviations in percent between the preliminary and final data for all ten provinces were 3.3% and 5.3% for births and deaths, respectively.

With respect to landed immigrants and non-permanent residents, Citizenship and Immigration Canada administers special data files on both of these components.

- **Les erreurs d'échantillonnage**, qui s'appliquent uniquement aux questions supplémentaires figurant dans le questionnaire complet distribué à un échantillon de un cinquième des ménages, résultent du fait que les réponses à ces questions, une fois pondérées pour représenter l'ensemble de la population, diffèrent inévitablement des résultats que l'on aurait obtenus si l'on avait posé ces questions à tous les ménages.

Les types d'erreur mentionnés plus haut ont tous une composante aléatoire et une composante systématique. Toutefois, la composante systématique de l'erreur d'échantillonnage est d'ordinaire très petite comparativement à sa composante aléatoire. Dans le cas des autres erreurs non dues à l'échantillonnage, tant la composante aléatoire que la composante systématique peuvent être importantes. Pour le sous-dénombrement net, voir le tableau explicatif II. La correction qu'apportent les études de couverture compense seulement pour le sous-dénombrement net, ces études étant elles-mêmes sujettes à des erreurs de collecte, de traitement des non-réponses et de classification.

b) Erreurs des autres sources de données résultant de la méthodologie

Les erreurs provenant de la méthodologie d'estimations et des sources de données autre que le recensement ont une importance difficilement quantifiable, mais non négligeable.

Les statistiques de l'état civil étant définitives jusqu'en décembre 1997, et la loi exigeant la tenue d'un registre de l'état civil, ces données répondent à des normes très élevées. Toutefois, les données provisoires diffèrent des données définitives. À titre d'exemple, en 1997, les moyennes des écarts absolus annuels en pourcentage entre les données provisoires et définitives, pour les dix provinces sont de 3,3 % pour les naissances et de 5,3 % pour les décès respectivement.

Pour ce qui concerne les immigrants reçus et les résidents non permanents, Citoyenneté et Immigration Canada administre des fichiers propres à ces deux composantes.

Since immigration is controlled by law (the Immigration Act), data on immigrants and non-permanent residents are compiled upon arrival in Canada. These data represent only "legal" immigration and exclude illegal immigrants. Thus, for the "legal" part of international movement into Canada, the data are considered to be of high quality. However, some biases such as the difference between the stated province of intended residence at the time of arrival and the actual province of residence, may persist. Finally, since information provided by the Visitor Data System from Citizenship and Immigration Canada is not complete (age and sex of dependents, province of residence for certain groups of permit holders), estimates of non-permanent residents are more prone to error than data on landed immigrants.

Total emigration includes emigrants, returning emigrants and the net variation in the number of persons living temporarily abroad. The estimate of the number of emigrants and returning emigrants is derived using Child Tax Benefit (CTB) data provided by Canada Customs and Revenue Agency. The estimate is then adjusted to take into account the number of children not eligible for the program. Using appropriate assumptions, these data are used to calculate the emigration of adults. As current information on the number of persons living temporarily abroad does not exist, past trends based on the RRC were extrapolated. Moreover, assumptions were made to allow for the distribution of data at the national level to the provincial and territorial levels and annual data to a quarterly level. Any geographical or quarterly variation may introduce error in the estimation of these components.

Estimates of interprovincial migration and emigration are more subject to error, in view of the use of administrative records that do not fully cover the universe.

L'immigration étant contrôlée par une loi, les données sur les immigrants et les résidents non permanents sont systématiquement collectées à leur arrivée au Canada. Ces données ne concernent que l'immigration « légale » et excluent donc les immigrants illégaux. Ainsi, les données sur les entrées internationales « légales » au Canada sont considérées d'une qualité supérieure. Toutefois, des biais peuvent exister quant à la province de destination : celle envisagée par l'immigrant au moment de l'arrivée peut différer de celle où il résidera de fait. Enfin, parce que l'information fournie par le système sur les visiteurs de Citoyenneté et Immigration Canada est incomplète (l'âge et le sexe des personnes à charge, la province de résidence pour certain groupe de détenteurs de permis), les estimations de résidents non permanents sont plus sujettes aux erreurs que les données sur les immigrants reçus.

La composante émigration totale comprend les émigrants, les émigrants de retour et la variation nette du nombre de personnes temporairement à l'étranger. L'estimation des émigrants et des émigrants de retour provient d'information sur les prestations fiscales pour enfants (PFE) de l'Agence des douanes et du revenu du Canada. L'estimation doit être rajustée afin de tenir compte des enfants non admissibles au programme. À l'aide d'hypothèses appropriées, on dérive de celle-ci l'émigration des adultes. Comme il n'existe pas d'informations courantes sur les personnes temporairement à l'étranger, les tendances passées, basées sur la CVD, sont extrapolées. De plus, certaines hypothèses doivent être admises afin de répartir les données nationales par province et territoire et les données annuelles par trimestre. Toutes variations géographiques ou trimestrielles pourraient entraîner une erreur dans l'estimation de ces composantes.

L'estimation de la migration interprovinciale et de l'émigration est plus sujette à caution considérant l'utilisation de fichiers administratifs qui ne couvrent pas complètement l'univers visé.

Given the size of the errors observed at the end of the 1991-1996 intercensal period as indicated in Text Table III, the present post-censal estimates should have an acceptable degree of reliability, if it is assumed that the quality of the basic data remains constant. In interpreting these results, the reader must take into account the errors which may originate with census data and bear in mind that these errors are cumulated over a five-year period.

Intercensal Estimates of Population

Intercensal estimates contain the same types of errors as postcensal estimates, as well as errors resulting from the way in which the closure errors present at the end of the period were distributed, that is, on the basis of the time elapsed since the reference census.

A Few Definitions

Census Coverage

Net undercoverage

Difference between undercoverage and overcoverage.

Overcoverage

Number of persons who should not have been counted in the census or who were counted more than once.

Undercoverage

Number of persons not enumerated in a census (who were intended to have been enumerated).

Error of Closure

Difference between the postcensal estimate and the population adjusted for net undercoverage according to a census for the same date.

International Migration

Movement of population between Canada and a foreign country which involves a change in

Dans l'hypothèse où la qualité des données de base demeure inchangée, les présentes estimations post-censitaires devraient avoir un niveau de fiabilité acceptable si l'on en juge les erreurs observées à la fin de la période intercensitaire 1991-1996 (voir le tableau explicatif III). Dans l'interprétation des erreurs en fin de période, le lecteur doit tenir compte des erreurs imputables aux données des recensements et se souvenir qu'il s'agit d'une erreur cumulée sur une période de cinq ans.

Estimations intercensitaires de la population

Les estimations intercensitaires sont entachées des mêmes erreurs que les estimations postcensitaires. À ces erreurs s'ajoutent celles provenant de la façon dont on a distribué les erreurs en fin de période, soit en fonction du temps écoulé depuis le recensement servant de point de départ.

Quelques définitions

Complétude du recensement

Sous-dénombrement net

Différence entre le sous-dénombrement et le surdénombrement.

Surdénombrement

Nombre de personnes qui n'auraient pas dû être recensées ou qui l'ont été plus d'une fois.

Sous-dénombrement

Nombre de personnes qui n'ont pas été recensées (mais qui étaient visées par le recensement).

Erreur en fin de période

Différence entre la population donnée par un recensement rajustée pour le sous-dénombrement net et l'estimation postcensitaire à la date du recensement.

Migration internationale

Ensemble des déplacements entre le Canada et l'étranger, accompagnés d'un changement de résidence.

residence. A distinction is made between **landed immigrants** from other countries who settle in Canada, **total emigrants** and the net change in **non-permanent residents**.

Interprovincial Migration

Movement from one province to another involving a permanent change in residence. A person who takes up residence in another province is an out-migrant with reference to the province of origin and an in-migrant with reference to the province of destination.

Natural Increase

Excess of births over deaths.

Non-permanent Residents

The five following groups are referred to as non-permanent residents:

- persons residing in Canada claiming refugee status;
- persons residing in Canada who hold a student authorization (foreign students, student visa holders);
- persons residing in Canada who hold an employment authorization (foreign workers, work permit holders);
- persons residing in Canada who hold a Minister's permit;
- all non-Canadian born dependents of persons claiming refugee status, or of persons holding student authorizations, employment authorizations or Minister's permits living in Canada.

Population

Estimated population and population according to the 1996 Census are both defined as being the number of Canadians whose usual place of residence is in that area, regardless of where they happened to be on Census Day. Also included are any Canadians staying in a dwelling in that

On distingue à cet égard les **immigrants reçus** qui viennent s'établir au Canada, les **émigrants totaux** ainsi que le solde des **résidents non permanents**.

Migration interprovinciale

Ensemble des déplacements d'une province vers une autre, accompagnés d'un changement permanent de résidence. Un individu qui effectue un tel déplacement sera un sortant pour la province d'origine et un entrant pour la province de destination.

Accroissement naturel

Excédent des naissances sur les décès.

Résidents non permanents

Les cinq groupes suivants constituent ce qu'on définit comme résidents non permanents :

- les personnes résidant au Canada qui demandent le statut de réfugié;
- les personnes résidant au Canada qui détiennent un permis de séjour pour étudiants (les étudiants étrangers, les titulaires d'un visa pour étudiants);
- les personnes résidant au Canada qui détiennent un permis de travail (les travailleurs étrangers, les titulaires d'un permis de travail);
- les personnes résidant au Canada qui détiennent un permis ministériel;
- Toutes les personnes nées à l'extérieur du Canada et qui sont à charge de revendicateurs du statut de réfugié, de titulaires d'un permis de séjour pour étudiants, d'un permis de travail ou d'un permis ministériel et qui résident au Canada.

Population

La population estimée répond à la même définition que celle du recensement de 1996. Pour un lieu donné, la population se définit comme le nombre de Canadiens qui y ont leur résidence habituelle, sans égard au lieu où ils se trouvaient le jour du recensement. Sont également comptés les Canadiens séjournant dans un

area on Census Day and having no usual place of residence elsewhere in Canada, as well as those considered "non-permanent residents".

logement de la région en cause le jour du recensement et n'ayant pas de lieu habituel de résidence ailleurs au Canada, de même que ceux qui sont considérés comme des « résidents non permanents ».

Population Estimate

Estimation de la population

(a) Preliminary, Updated and Final Postcensal

Population estimates produced by using data from the most recent census adjusted for net census undercoverage and estimates of the components of demographic change since that last census.

a) Postcensitaire provisoire, mise à jour et définitive

Estimation de l'effectif de la population obtenue en utilisant les résultats du dernier recensement disponible ajusté pour le sous-dénombrement net et l'estimation de l'accroissement démographique survenu depuis la date de ce dernier recensement.

(b) Intercensal

Population estimate derived by using postcensal estimates and data from the most recent census counts adjusted for net undercoverage preceding and following the year in question.

b) Intercensitaire

Estimation de l'effectif de la population obtenue en utilisant les estimations postcensitaires et les résultats rajustés pour le sous-dénombrement net des deux recensements encadrant l'année considérée.

Population Growth

Change in population size from one date to another.

Accroissement démographique

Variation de l'effectif de la population entre deux dates.

Total Emigration

Comprised of emigrants, returning emigrants and net variation in the number of persons temporarily abroad.

Émigration totale

Comprend les émigrants, les émigrants de retour et la variation nette du nombre de personnes temporairement à l'étranger.

Total Net Migration

Sum of the interprovincial migration and international migration.

Migration nette totale

Somme de la migration interprovinciale et de la migration internationale.

<p>Standards of Service to the Public</p> <p>Statistics Canada is committed to serving its clients in a prompt, reliable and courteous manner and in the official language of their choice. To this end, the agency has developed standards of service which its employees observe in serving its clients. To obtain a copy of these service standards, please contact your nearest Statistics Canada Regional Reference Centre.</p>	<p>Normes de service à la clientèle</p> <p>Statistique Canada s'engage à fournir à ses clients des services rapides, fiables et courtois et dans la langue officielle de leur choix. À cet égard, notre organisme s'est doté de normes de service à la clientèle qui doivent être observées par les employés lorsqu'ils offrent des services à la clientèle. Pour obtenir une copie de ces normes de service, veuillez communiquer avec le centre de consultation régional de Statistique Canada le plus près de chez vous.</p>
---	--

Text Table I. Types of Data Used to Generate Population Estimates
Tableau explicatif I. Types de données utilisées dans la production des estimations de population

	1997		1998				1999				2000	
	Jul.- Sept.	Oct.- Dec.	Jan.- Mar.	Apr.- June	Jul.- Sept.	Oct.- Dec.	Jan.- Mar.	Apr.- June	Jul.- Sept.	Oct.- Dec.	Jan.-Mar.	
	Juil.- sept.	Oct.- déc.	Janv.- mars	Avril -juin	Juil.- sept.	Oct.- déc.	Janv.- mars	Avril -juin	Juil.- sept.	Oct.- déc.	Janv.-mars	
Births – Naissances	D	D	R	R	R	R	R	P	P	P	P	P
Deaths – Décès	D	D	R	R	R	R	R	P	P	P	P	P
Immigration	D	D	R	R	R	R	P	P	P	P	P	P
Emigrants – Children Émigrants – Enfants	R	R	R	R	R	R	R	R	P	P	P	P
Emigrants – Adults Émigrants – Adultes	R	R	R	R	R	R	R	R	P	P	P	P
Temporarily Abroad Temporairement à l'étranger	P	P	P	P	P	P	P	P	P	P	P	P
Non-permanent Residents Résidents non permanents	R	R	R	R	R	R	R	R	P	P	P	P
Returning Emigrants Émigrants de retour	R	R	R	R	R	R	R	R	P	P	P	P
Interprovincial Migration – Children Migration interprovinciale – Enfants	D	D	D	D	P	P	P	P	P	P	P	P
Interprovincial Migration – Adults Migration interprovinciale – Adultes	D	D	D	D	P	P	P	P	P	P	P	P
Population at end of quarter Population à la fin du trimestre	PR	PR	PR	PR	PR	PR	PR	PR	PP	PP	PP	PP

D: Final data. – Données définitives.

R: Updated data. – Données mises à jour.

P: Preliminary data. – Données provisoires.

PD: Final Postcensal Estimates. - Estimations postcensitaires définitives.

PR: Updated Postcensal Estimates. – Estimations postcensitaires mises à jour.

PP: Preliminary Postcensal Estimates. – Estimations postcensitaires provisoires.

Note: Prior to July-September 1997, all components are final.

Nota: Avant juillet-septembre 1997, toutes les composantes sont définitives.

Text Table IA. Sources and Remarks
Tableau explicatif IA. Sources et commentaires

<p>Base: May 14, 1996 Census of Population, adjusted to July 1 and for net undercount. Statistics Canada, Census of Canada, 1996, Catalogue no. 93-357-XPB.</p>	<p>Population de départ Recensement de la population du 14 mai 1996 rajusté au 1^{er} juillet et corrigé pour le sous-dénombrement net Statistique Canada, Recensement du Canada, 1996, n° 93-357-XPB au catalogue.</p>
<p>Births and Deaths Statistics Canada, Health Statistics Division. Statistics Canada, Demography Division, Catalogue no. 91-002-XPB and 91-002-XIB, Quarterly, Table 2.</p>	<p>Naissances et décès Statistique Canada, Division des statistiques sur la santé. Statistique Canada, Division de la démographie, n° 91-002-XPB et 91-002-XIB au catalogue, trimestriel, tableau 2.</p>
<p>Immigrants Citizenship and Immigration Canada</p>	<p>Immigrants Citoyenneté et Immigration Canada.</p>
<p>Total Emigration</p> <p><i>Emigrants</i></p> <p><u>Children 0-17 years</u> Statistics Canada, Demography Division - from data on emigrant children from the Child Tax Benefit program (CTB) from Canada Customs and Revenue Agency files - CCRA (formerly Revenue Canada) and data from the U.S. Department of Justice, Immigration and Naturalization Service.</p> <p><u>Adults</u> Statistics Canada, Demography Division – using data from the U.S. Department of Justice, Immigration and Naturalization Service.</p> <p><i>Returning Emigrants</i> Statistics Canada, Demography Division – based on data from the CTB program and adjustment factors calculated using CCRA files.</p> <p><i>Temporarily Abroad</i> Statistics Canada, Demography Division – based on data from the Reverse Record Check, 1991 and 1996 Censuses of Canada.</p>	<p>Émigration totale</p> <p><i>Émigrants</i></p> <p><u>Enfants 0-17 ans</u> Statistique Canada, Division de la démographie - à l'aide de données sur les enfants émigrants du programme des prestations fiscales pour enfants (PFE) des fichiers de l'Agence des douanes et du revenu Canada - ADRC (anciennement Revenu Canada) et les données du "U.S. Department of Justice; Immigration and Naturalization Service".</p> <p><u>Adultes</u> Statistique Canada, Division de la démographie – établis à partir des données du "U.S. Department of Justice, Naturalization and Immigration Service".</p> <p><i>Émigrants de retour</i> Statistique Canada, Division de la démographie – établis à partir des données du programme de PFE et des facteurs de rajustement calculés en utilisant les fichiers de l'ADRC.</p> <p><i>Temporairement à l'étranger</i> Statistique Canada, Division de la démographie – établis à partir des données de la contre-vérification des dossiers des Recensements du Canada de 1991 et 1996.</p>
<p>Non-permanent Residents Statistics Canada, Demography Division – based on data provided by Citizenship and Immigration Canada (FOSS).</p>	<p>Résidents non permanents Statistique Canada, Division de la démographie - établis à partir des données provenant de Citoyenneté et Immigration Canada (FOSS).</p>
<p>Interprovincial Migration</p> <p><i>Children 0-17 years</i> Statistics Canada, Demography Division – based on the CTB program and adjustment factor calculated using CCRA files.</p> <p><i>Adults</i> Statistics Canada, Demography Division – based on CCRC files and adjustment factors calculated using CCRC files. Distributed monthly using child migration data.</p>	<p>Migration interprovinciale</p> <p><i>Enfants 0-17 ans</i> Statistique Canada, Division de la démographie - établis à partir des données du programme de PFE et des facteurs de rajustement calculés en utilisant les fichiers de l'ADRC.</p> <p><i>Adultes</i> Statistique Canada, Division de la démographie - établis à partir des fichiers de l'ADRC et des facteurs de rajustement calculés à partir des fichiers de l'ADRC. La répartition mensuelle provient des données de migration des enfants.</p>

Text Table II. Estimated Net Undercoverage of Population for Canada, Provinces and Territories, 1991 and 1996 Censuses

Tableau explicatif II. Estimation du sous-dénombrement net de la population pour le Canada, les provinces et les territoires, aux recensements de 1991 et 1996

Province and Territory Province et territoire	1991 ⁽¹⁾		1996 ⁽¹⁾	
	Number Nombre	Rate (%) Taux (%)	Number Nombre	Rate (%) Taux (%)
CANADA	704,986	2.52	772,778	2.61
NFLD. - T.-N.	10,738	1.85	9,424	1.68
P.E.I. - Î.-P.-É.	712	0.55	1,324	0.97
N.S.- N.-É.	14,377	1.57	20,821	2.24
N.B. - N.-B.	21,262	2.85	14,743	1.96
QUE. - QC	165,705	2.35	129,177	1.78
ONT.	331,597	3.18	322,217	2.91
MAN.	17,472	1.57	19,196	1.69
SASK.	13,991	1.40	28,637	2.81
ALTA. - ALB.	42,296	1.63	77,614	2.80
B.C. - C.-B.	82,989	2.47	145,579	3.76
YUKON	908	3.16	1,022	3.21
N.W.T. - T.N.-O.	2,939	4.85	3,024	4.49

⁽¹⁾ The levels and rates are based on the Reverse Record Check and the Overcoverage Study and include non-permanent residents. - Les effectifs et les taux sont tirés de la Contre-vérification des dossiers et de l'étude du surdénombrement et comprennent les résidents non permanents.

Text Table III. Error of Closure of the Estimates of Total Population for Canada, Provinces and Territories, July 1, 1991 and 1996

Tableau explicatif III. Erreur en fin de période des estimations de la population totale du Canada, des provinces et des territoires, 1^{er} juillet 1991 et 1996

Province and Territory Province et territoire	1991		1996	
	Number Nombre	Percent Pourcentage	Number Nombre	Percent Pourcentage
CANADA	40,820	0.15	181,365	0.61
NFLD. - T.-N.	6,704	1.16	8,768	1.56
P.E.I. - Î.-P.-É.	2,909	2.23	63	0.05
N.S.- N.-É.	4,789	0.52	8,536	0.92
N.B. - N.-B.	-865	-0.12	5,411	0.72
QUE. - QC	-4,304	-0.06	94,403	1.30
ONT.	-3,003	-0.03	107,133	0.97
MAN.	10,485	0.95	1,307	0.12
SASK.	13,143	1.31	-4,846	-0.48
ALTA. - ALB.	16,388	0.63	608	0.02
B.C. - C.-B.	-1,997	-0.06	-38,196	-0.99
YUKON	-948	-3.30	-741	-2.33
N.W.T. - T.N.-O.	-2,481	-4.09	-1,081	-1.60

Note: The error of closure is equal to the July 1 postcensal estimates minus the census count adjusted to July 1 and for net undercount. The percentage is: error of closure, divided by the census count adjusted to July 1 and for net undercount, multiplied by 100.

Nota: L'erreur en fin de période est égale à la différence entre l'estimation postcensitaire de la population au 1^{er} juillet et les chiffres du recensement rajustés au 1^{er} juillet et pour le sous-dénombrement net. Le pourcentage est égal à l'erreur en fin de période, divisée par les chiffres du recensement rajustés au 1^{er} juillet et pour le sous-dénombrement net, le tout multiplié par 100.

Source: Demography Division, Population Estimates Section. - Division de la démographie, Section des estimations démographiques.

FOR FURTHER READING Selected publications from Statistics Canada	LECTURES SUGGÉRÉES choisies parmi les publications de Statistique Canada
NEW – NEW – NEW	NOUVEAU – NOUVEAU – NOUVEAU
<p>Discover the latest facts about the Canadian population with the 1998-1999 edition of the <u>Report on the demographic situation</u></p> <p>The 1998-1999 edition of the Report on the Demographic Situation in Canada is now available. As a reference book, the Report allows you to know and to better understand the current demographic trends in Canada, either at the national or provincial level. It gives you a detailed picture of the Canadian population at the eve of a new century.</p> <p>The Report presents, in the first part, a complete review of the current demographic situation. The most recent trends in population growth, fertility, mortality, nuptiality, divorce and international as well as inter-provincial migrations are described, analysed and compared with other industrialised countries.</p> <p>This year, the second part of the Report offers three distinct analyses on topics of interest in the Canadian context. As the most recent data confirms that fertility has reached its lowest level ever recorded in Canada at 1.55 children per woman, it seems very important to better understand factors associated with this trend; the first study aims at looking at the links between relative income and fertility. The second study is devoted to an analysis of the evolution of dependence-free life expectancy between 1986 and 1996. As a topic of interest in a context of population ageing, authors show that if Canadians can expect to live longer than most other persons living in industrialised countries, they can also expect to live longer without disabilities. Finally, the last study offers a new light on the different components of the Demographic growth of aboriginal populations since 1986 in Canada.</p>	<p>Découvrez l'actualité démographique récente grâce au <u>Rapport sur l'état de la population</u>, édition 1998-1999</p> <p>L'édition 1998-1999 du Rapport sur l'état de la population du Canada est maintenant disponible. Ouvrage de référence par excellence, le Rapport vous permet de connaître et de comprendre les évolutions démographiques en cours tant au niveau national que provincial. Il vous donne ainsi un portrait détaillé de la population canadienne au début d'un nouveau millénaire.</p> <p>Le Rapport présente, dans sa première partie, un survol complet de la situation démographique actuelle. Les plus récentes tendances démographiques en matière de croissance de la population, de fécondité, de mortalité, de nuptialité, de divortialité ainsi que de migrations internationales et interprovinciales sont décrites, analysées et situées dans un contexte international.</p> <p>La deuxième partie du Rapport présente cette année trois études distinctes sur des sujets d'actualité dans le contexte canadien. Alors que les plus récentes données montrent un fléchissement généralisé de la fécondité au pays (1,55 enfant par femme), il apparaît important de mieux comprendre les facteurs associés à l'évolution de celle-ci ; aussi, la première étude porte sur les liens entre le revenu des jeunes et la fécondité. La seconde est consacrée à l'examen de l'évolution de l'espérance de vie sans dépendance entre 1986 et 1996. Sujet d'actualité s'il en est un dans un contexte de vieillissement de la population, les auteurs montrent que les Canadiennes et les Canadiens jouissent non seulement d'une espérance de vie élevée lorsque comparée à celle des autres pays et que celle-ci ne cesse de s'accroître, mais également que le nombre d'années vécues sans dépendance augmente lui aussi. Enfin, la dernière étude jette un regard nouveau sur les composantes de la croissance de la population autochtone depuis 1986 au Canada.</p>
AND	ET
<p>Annual Demographic Statistics, 1999 (Catalogue nos. 91-213-XPB and 91-213-XIB).</p> <p>Whether you're an analyst, researcher, planner, decision-maker or just interested in the evolution of the Canadian population, this report will maximize your efficiency and meet your population data needs. This volume provides the most recent data on population by age and sex, as well as data on census families, vital statistics and all levels of migration including international and interprovincial, and migrations among census metropolitan areas and census divisions. In addition, the publication includes population projections up to 2004.</p> <p>The attached CD-ROM provides historical depth to the comprehensive demographic data of the publication. The historical time series includes population data back to 1971 for provinces and territories, and back to 1991 for census divisions and census metropolitan areas.</p> <p>These data are organized in files that are easy to retrieve and to manipulate. This allows users to make their own customized demographic analysis in their preferred spreadsheet software (the files can be opened in any recent spreadsheet software). The CD-ROM population figures are the best denominators to calculate any "per capita" rates required for market research, quantitative analysis and planning.</p> <p>To order the above-mentioned publications, you may telephone (613) 951-7277 or fax (613) 951-1584 or internet: order@statcan.ca. You may also call 1-800-267-6677 (Canada and United States) toll free. If you order by telephone, written confirmation is not required.</p>	<p>Statistiques démographiques annuelles, 1999 (n^{os} 91-213-XPB et 91-213-XIB au catalogue).</p> <p>Indispensable à l'analyste, au chercheur, au décideur, au planificateur ou simplement à la personne intéressée à l'évolution de la population canadienne, cet annuaire contribuera à rendre votre travail plus efficace et répondra à vos besoins en matière de données démographiques. La publication comprend les plus récentes estimations de population selon l'âge et le sexe, de même que des données sur les familles de recensement, les statistiques de l'état civil et les migrations internationales et interprovinciales ainsi que les migrations entre régions métropolitaines de recensement et entre divisions de recensement. De plus, on y trouve des projections démographiques jusqu'en 2004.</p> <p>Le CD-ROM accompagne et ajoute une profondeur chronologique aux nombreuses statistiques démographiques de la publication. Les séries chronologiques qu'on y trouve remontent jusqu'à 1971 pour ce qui est des provinces et des territoires et jusqu'à 1991 pour ce qui est des régions métropolitaines et des divisions de recensement.</p> <p>Ces séries sont placées dans des fichiers faciles à accéder et à manipuler. Ceci permet aux utilisateurs de réaliser leurs propres analyses démographiques dans le chiffrier électronique de leur choix (les fichiers peuvent être ouverts dans tout chiffrier récent). Les estimations de population contenues dans le CD-ROM constituent les meilleurs dénominateurs possibles pour calculer les taux « per capita » nécessaires pour des analyses de marché, des recherches quantitatives ou de la planification.</p> <p>Pour obtenir les publications ci-haut mentionnées, veuillez communiquer par téléphone au (613) 951-7277 ou par télécopieur au (613) 951-1584 ou par internet : order@statcan.ca. Vous pouvez aussi appeler sans frais (Canada et États-Unis) au 1-800-267-6677. Il n'est pas nécessaire de nous faire parvenir une confirmation écrite pour une commande faite par téléphone.</p>

Statistical Tables

Quarterly Demographic Data obtained from CANSIM:

Time Series Data Base:

- Quarterly Estimates of Total Population – Matrix 1
- Quarterly Number of Immigrants by Country of Last Permanent Residence – Matrix 2
- Quarterly Number of Immigrants by Occupation – Matrix 3 - **temporarily discontinued**
- Quarterly Number of Immigrants by Province of Destination – Matrix 397
- Quarterly Number of Total Emigrants – Matrix 6516
- Quarterly Number of Births – Matrix 4
- Quarterly Number of Deaths – Matrix 5
- Quarterly Number of In- and Out-interprovincial Migrants (Family Allowances and Child Tax Benefits) – Matrix 5731
- Quarterly Number of Non-permanent Residents – Matrix 6470
- Quarterly Number of Returning Canadians – Matrix 6471 – **discontinued**
- Quarterly Number of In- and Out-Interprovincial Migrants, Canada Customs and Revenue Agency (formerly Revenue Canada) - Matrix 6981

Tableaux statistiques

Données démographiques trimestrielles disponibles par l'intermédiaire de CANSIM:

Base de données : séries chronologiques

- Estimations trimestrielles de la population totale - Matrice 1
- Effectif trimestriel d'immigrants selon le pays de dernière résidence - Matrice 2
- Effectif trimestriel d'immigrants selon l'occupation – Matrice 3 - **temporairement discontinuée**
- Effectif trimestriel d'immigrants selon la province de destination - Matrice 397
- Effectif trimestriel d'émigrants totaux - Matrice 6516
- Effectif trimestriel des naissances - Matrice 4
- Effectif trimestriel des décès - Matrice 5
- Effectif trimestriel des entrants et des sortants interprovinciaux (Allocations Familiales et Prestations fiscales pour enfants) - Matrice 5731
- Effectif trimestriel des résidents non permanents - Matrice 6470
- Effectif trimestriel des Canadiens de retour - Matrice 6471 - **discontinué**
- Effectif trimestriel des entrants et des sortants interprovinciaux, Agence des douanes et du revenu du Canada (anciennement Revenu Canada) - Matrice 6981

Note of appreciation

Canada owes the success of its statistical system to a long-standing partnership between Statistics Canada, the citizens of Canada, its businesses, governments and other institutions. Accurate and timely statistical information could not be produced without their continued co-operation and goodwill.

Note de reconnaissance

Le succès du système statistique du Canada repose sur un partenariat bien établi entre Statistique Canada et la population, les entreprises, les administrations canadiennes et les autres organismes. Sans cette collaboration et cette bonne volonté, il serait impossible de produire des statistiques précises et actuelles.

The paper used in this publication meets the minimum requirements of American National Standard for Information Sciences – Permanence of Paper for Printed Library Materials, ANSI Z39.48 – 1984 (∞).

Le papier utilisé dans la présente publication répond aux exigences minimales de l'« American National Standard for Information Sciences » - "Permanence of Paper for Printed Library Materials", ANSI Z39.48 - 1984 (∞).