



Quarterly demographic statistics

January-March 2004

Statistiques démographiques trimestrielles

Janvier-mars 2004

All prices exclude sales tax

A paper version catalogue 91-002-XPB, is published quarterly for CDN \$11.00 per issue or CDN \$36.00 for a subscription in Canada, ISSN 0835-4057.

Catalogue no. 91-002-XIB is available on Internet quarterly for CDN \$9.00 per issue or CDN \$27.00 for a subscription ISSN 1209-1235.

To order Statistics Canada publications, please call our National toll-free line: 1-800-267-6677 or Internet: infostats@statcan.ca.

Les prix n'incluent pas la taxe de vente

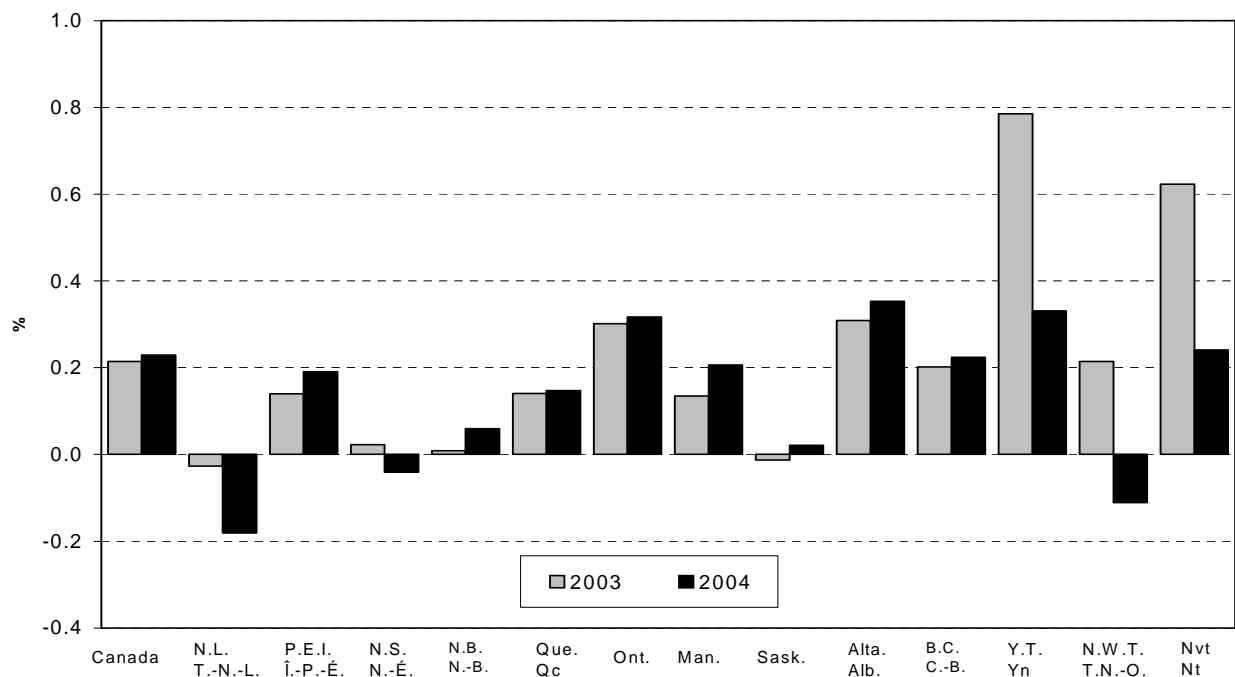
Une version papier, produit n° 91-002-XPB au catalogue, est publié trimestriellement au coût de 11 \$CAN le numéro ou 36 \$CAN pour un abonnement au Canada, ISSN 0835-4057.

Le produit n° 91-002-XIB au catalogue est publié trimestriellement sur Internet au coût de 9 \$CAN le numéro ou 27 \$CAN pour un abonnement ISSN 1209-1235.

Pour commander les publications de Statistique Canada, veuillez composer le numéro national sans frais: 1-800-267-6677 ou Internet: infostats@statcan.ca.

Quarterly Population Growth, Canada, Provinces and Territories, January-March 2003 and 2004

Accroissement démographique trimestriel, Canada, provinces et territoires, janvier-mars 2003 et 2004



Demographic Estimates Section, Demography Division (613) 951-2320.

June 2004

Section des estimations démographiques, Division de la démographie (613) 951-2320.

Juin 2004

Published by authority of the Minister responsible for Statistics Canada. ©Minister of Industry, 2004. All rights reserved. No part of this publication may be reproduced, stored in a retrieval system or transmitted in any form or by any means, electronic, mechanical, photocopying, recording or otherwise without prior written permission from License Services, Marketing Division, Statistics Canada, Ottawa, Ontario, Canada, K1A 0T6.

Publication autorisée par le ministre responsable de Statistique Canada. ©Ministre de l'Industrie, 2004. Tous droits réservés. Il est interdit de reproduire ou de transmettre le contenu de la présente publication, sous quelque forme ou par quelque moyen que ce soit, enregistrement sur support magnétique, reproduction électronique, mécanique, photographie, ou autre, ou de l'emmagasiner dans un système de recouvrement sans l'autorisation écrite préalable des Services de concession des droits de licence, Division du marketing, Statistique Canada, Ottawa, Ontario, Canada K1A 0T6.

Note to readers

The population figures contained in this publication are not the 2001 Census results, but are estimates based on the 2001 Census counts adjusted for net undercoverage

Most of the components used to produce preliminary population estimates are estimated using demographic models based on data sources less complete or reliable, albeit more timely, than those used for updated or final estimates.

Note aux lecteurs

Les effectifs de population figurant dans cette publication ne sont pas les résultats du Recensement de 2001, mais des estimations ayant comme point de départ les résultats du Recensement de 2001 rajustés pour le sous-dénombrement net.

La plupart des composantes utilisées pour les estimations démographiques provisoires sont estimées à l'aide de modèles démographiques ou sont fondées sur des sources de données moins complètes ou moins fiables, mais disponibles plus rapidement que celles utilisées pour les estimations mises à jour ou définitives.

Highlights

Canada

On April 1 2004, Canada's population was 31,825,400, representing a growth of 72,600 since January 1. This growth of 0.23% is similar to the 0.21% growth rate observed in January-March 2003. This slight increase for Canada is the result of a higher number of immigrants. For the January-March quarter, Canada received 54,900 immigrants in 2004, up from 45,600 in 2003.

Natural increase is slightly lower than in the same quarter of the previous year. The number of deaths rose from 60,200 in 2003 to 63,400 in 2004, whereas the number of births went from 80,300 to 79,600. Natural increase accounted for 22.4% of total growth in the first quarter of 2004, compared to 29.8% during the same quarter of 2003. The reduction was mainly attributable to lower natural increase and an increase in net international migration.

The Provinces and Territories

Despite the population increase in Canada as a whole, some provinces experienced a decrease between January 1 and April 1, 2004. Newfoundland and Labrador (-0.18%), Nova Scotia (-0.04%) and Northwest Territories (-0.11%), had a population decrease. During the same period, Ontario (0.32%),

Faits saillants

Le Canada

Au 1^{er} avril 2004, la population comptait 31 825 400 personnes soit une hausse de 72 600 depuis le 1^{er} janvier. Cette croissance de 0,23 % se compare à celle obtenu pour le trimestre janvier-mars 2003 où l'on observait 0,21 %. Cette légère hausse pour le Canada, s'explique par l'augmentation du nombre d'immigrants. Pour le trimestre janvier-mars, le Canada recevait 45 600 immigrants en 2003 alors qu'en 2004, le pays en accueillait 54 900.

L'accroissement naturel est plus faible que celui estimé au même trimestre l'année précédente. Au cours de ces trimestres, le nombre de décès a augmenté de 60 200 à 63 400, alors que le nombre de naissances est passé de 80 300 à 79 600. La part de l'accroissement naturel représentait 22,4 % de l'accroissement total au premier trimestre de 2004, contre 29,8 % au même trimestre en 2003. Cette réduction résulte d'un effet combiné de la baisse de l'accroissement naturel et de la hausse du solde de la migration internationale.

Les provinces et les territoires

Malgré cette hausse pour l'ensemble du Canada, certaines provinces ont affiché une décroissance entre le 1^{er} janvier et le 1^{er} avril 2004. Ainsi Terre-Neuve-et-Labrador (-0,18 %), Nouvelle-Écosse (-0,04 %) et Territoires du Nord-Ouest (-0,11 %) ont vu leur population diminuer. Durant la même période, l'Ontario (0,32 %), l'Alberta (0,35 %), le Territoire

Alberta (0.35%), Yukon Territory (0.33%) and Nunavut (0.24%) all had population growth rates larger than the national average. Growth rate for the majority of provinces had increased compared to the same quarter of 2003.

Low net interprovincial migration is the factor responsible for the population decrease in Newfoundland and Labrador, the Northwest Territories and Nova Scotia. During January-March 2003, the net interprovincial migration was nil in Newfoundland and Labrador and Northwest Territories and positive at 200 in Nova Scotia. During the same quarter in 2004, the net interprovincial migration was -800, -200 and -600, respectively.

Alberta had the highest growth rate in the first quarter of 2004 (0.35%), up from 0.31% in the same quarter of 2003. This strong growth was due to an increase in net international and interprovincial migration offsetting the decrease in natural growth. Alberta's positive migration exchanges with other provinces (3,500) and international exchanges (3,400) were each up by 900 compared to the same quarter of 2003.

The Yukon Territory had the second highest population growth rate in the first quarter of 2004 (0.33%), but the rate was less than in the same quarter of 2003 (0.79%). This slower growth was mainly due to less population gain through interprovincial migration. There was a net gain of zero persons in January-March 2004, down from 200 persons in 2003. Lower net interprovincial migration is also the factor responsible for the lower rate of population growth of Nunavut during January-March 2004 (0.24%), compared with 2003 (0.62%).

Saskatchewan was the only province which had a population increase (0.02%) in the first quarter of 2004 following a decrease (-0.01%) in 2003. This change was mainly the result of less loss in population through migration exchanges with other provinces.

Due to increased numbers of immigrants and net non permanent residents, Ontario had a slight population increase in the first quarter of 2004 (0.32%), up slightly from the same quarter of 2003 (0.30%). Net

du Yukon (0,33 %) et le Nunavut (0,24 %) sont les provinces ou territoires ayant obtenu une croissance supérieure à l'ensemble du pays. Le taux de croissance de la majorité des provinces a augmenté par rapport à celui enregistré au même trimestre en 2003.

La diminution de la population à Terre-Neuve-et-Labrador, en Nouvelle-Écosse et au Territoires du Nord-Ouest s'explique par une baisse du solde de la migration interprovinciale. Ainsi en janvier-mars 2003, Terre-Neuve-et-Labrador et Territoires du Nord-Ouest avaient un solde nul et la Nouvelle-Écosse un solde positif de 200, un an plus tard on observait un solde de -800, -200 et -600 respectivement.

L'Alberta affiche la plus forte croissance démographique au premier trimestre de 2004 (0,35 %), un niveau supérieur à celui du même trimestre en 2003 (0,31 %). Cette plus forte croissance démographique résulte de l'augmentation du solde de la migration interprovinciale et internationale qui a plus que compensé la baisse de l'accroissement naturel. Les gains de l'Alberta dans ses échanges avec les autres provinces (3 500) et dans ses échanges internationaux (3 400) ont chacun augmenté de 900 par rapport à ceux enregistrés au même trimestre l'année précédente.

La croissance démographique du Territoire du Yukon est la seconde en importance au premier trimestre de 2004 (0,33 %), en baisse par rapport au même trimestre en 2003 (0,79 %). Cette plus faible croissance démographique résulte du solde de la migration interprovinciale moins important. Il est passé de 200 en janvier-mars 2003 à 0 en 2004. Le solde de la migration interprovinciale plus faible explique également la baisse de la croissance démographique au Nunavut entre janvier-mars 2003 (0,62 %) et 2004 (0,24 %).

La Saskatchewan est la seule province où une croissance positive (0,02 %) au premier trimestre de 2004 fait suite à une décroissance (-0,01 %) en 2003. Les pertes moins importantes dans ses échanges avec les autres provinces expliquent en grande partie cette hausse.

L'augmentation du nombre d'immigrants et du solde de résidents non permanents permet à l'Ontario d'afficher une croissance démographique légèrement plus élevée au premier trimestre de 2004 (0,32 %) par rapport au même

gains through international migration (from 28,300 in 2003 to 32,900 in 2004) offset the decline in natural increase (from 8,700 to 7,100) and the increased losses through interprovincial migration (from -400 to -1,100).

Population growth in British Columbia was higher in the first quarter of 2004 (0.22%) than in 2003 (0.20%), with both net international and interprovincial migration contributing to the increase. In the first quarter of 2004, British Columbia lost 300 persons through its exchanges with other regions of the country, whereas in the same quarter of 2003 there was a loss of 1,000 persons.

An increase in gains through net interprovincial and international migration were responsible for a higher population growth rate in Manitoba in January-March 2004 (0.21%), up from 0.13% during the same quarter of 2003. Similarly, during the first quarter of 2004, the population growth rate in Prince Edward Island (0.19%) was up from 0.14% in 2003, which was the result of higher net interprovincial and international migration.

Quebec's population growth rate in January-March 2004 (0.15%) was similar to 2003 (0.14%). Next to Ontario, Quebec had the largest number of immigrants during the first quarter of 2004. The proportion of immigrants choosing Quebec as a province of destination went from 16.4% in January-March 2003 to 19.2% in 2004, the largest proportion for a first quarter since the early 1990s. Moreover, Quebec continues to lose population through migration exchanges with other regions of the country (-500).

New Brunswick had a higher population growth rate for the first quarter of 2004 (0.06%) than during the same period of 2003 (0.01%). In January-March 2004, New Brunswick gained 300 persons through migration exchanges with other provinces.

trimestre en 2003 (0,30 %). Le solde de migration internationale (de 28 300 en 2003 à 32 900 en 2004) a plus que compensé le plus faible accroissement naturel (de 8 700 à 7 100) et les pertes plus grandes dues à la migration interprovinciale (de -400 à -1 100).

La croissance démographique de la Colombie-Britannique est également plus élevée au premier trimestre de 2004 (0,22 %) qu'à celui de 2003 (0,20 %). À l'augmentation du solde de la migration interprovinciale s'est ajouté un solde migratoire international plus élevé. La Colombie-Britannique a perdu 300 personnes dans ses échanges avec les autres régions du pays au premier trimestre de 2004, alors qu'elle en avait perdu 1 000 au même trimestre en 2003.

La plus forte croissance démographique du Manitoba au cours de la période allant de janvier à mars 2004 (0,21 %) par rapport au même trimestre l'année précédente (0,13 %) est due à ses gains dans ses échanges interprovinciaux et internationaux. La situation est la même pour l'Île-du-Prince-Édouard. La croissance plus rapide de cette province au premier trimestre de 2004 (0,19 %) par rapport à celui de 2003 (0,14 %) résulte de son solde de migration interprovinciale et internationale plus élevé.

La croissance démographique du Québec est similaire en janvier-mars 2004 (0,15 %) à celle de 2003 (0,14 %). Au premier trimestre de 2004, le Québec était la deuxième province (après l'Ontario) à recevoir le plus d'immigrants. La proportion d'immigrants ayant choisi le Québec comme province d'accueil est passée de 16,4 % en janvier-mars 2003 à 19,2 % en 2004. C'est la proportion la plus élevée pour un premier trimestre depuis le début des années 1990. Par ailleurs, le Québec continue de perdre dans ses échanges migratoires avec les autres régions du pays (-500).

La croissance démographique du Nouveau-Brunswick est également plus élevée au premier trimestre de 2004 (0,06 %) par rapport à celui de 2003 (0,01 %). En janvier-mars 2004, cette province fait des gains dans ses échanges avec les autres provinces (300).

Table 1. Quarterly Estimates of Population for Canada, Provinces and Territories from July 1, 1996 to April 1, 2004 (1)
 Tableau 1. Estimations trimestrielles de la population du Canada, des provinces et des territoires du 1^{er} juillet 1996 au 1^{er} avril 2004 (1)

Month/Year	Canada	N.L.	P.E.I.	N.S.	N.B.	Que.	Ont.	Man.	Sask.	Alta.	B.C.	Y.T.	N.W.T.	Nvt.
Mois/Année		T.-N.-L.	Î.-P.-É.	N.-É.	N.-B.	Qc				Alb.	C.-B.	Yn	T.N.-O.	Nt
07-1996	ID 29,610,757	559,807	135,751	931,413	752,312	7,246,896	11,083,052	1,134,188	1,019,100	2,775,163	3,874,276	31,383	41,748	25,668
10-1996	ID 29,708,936	557,392	136,019	932,364	752,568	7,257,620	11,130,849	1,134,615	1,019,572	2,789,766	3,899,213	31,591	41,617	25,750
01-1997	ID 29,752,456	555,545	135,950	932,438	752,375	7,262,954	11,146,670	1,134,997	1,018,499	2,799,682	3,914,446	31,627	41,538	25,735
04-1997	ID 29,819,070	553,218	135,945	931,913	752,482	7,267,834	11,180,472	1,135,851	1,017,847	2,813,321	3,931,016	31,654	41,678	25,839
07-1997	ID 29,907,172	551,011	136,109	932,481	752,543	7,274,630	11,228,284	1,136,137	1,018,067	2,830,056	3,948,544	31,791	41,635	25,884
10-1997	ID 29,996,204	547,741	136,180	932,815	752,279	7,282,895	11,279,651	1,135,662	1,017,599	2,847,779	3,964,637	31,549	41,422	25,995
01-1998	ID 30,030,113	545,873	135,954	932,631	751,999	7,286,036	11,292,943	1,135,787	1,017,687	2,859,603	3,972,781	31,503	41,234	26,082
04-1998	ID 30,081,925	542,573	135,650	932,107	751,104	7,290,531	11,323,035	1,136,199	1,017,279	2,877,094	3,977,875	31,313	40,981	26,184
07-1998	ID 30,157,082	539,932	135,819	931,907	750,551	7,295,973	11,367,018	1,137,515	1,017,506	2,899,452	3,983,077	31,142	40,816	26,374
10-1998	ID 30,233,741	538,001	135,923	932,812	750,728	7,305,345	11,410,046	1,138,358	1,017,931	2,916,212	3,990,414	30,870	40,650	26,451
01-1999	ID 30,262,408	536,610	136,010	932,219	750,146	7,310,286	11,420,957	1,138,980	1,017,075	2,926,555	3,995,605	30,739	40,650	26,576
04-1999	ID 30,317,125	534,582	136,040	932,182	750,088	7,315,106	11,454,338	1,140,541	1,015,900	2,937,912	4,002,399	30,594	40,720	26,723
07-1999	ID 30,403,878	533,409	136,296	933,847	750,611	7,323,308	11,506,359	1,142,491	1,014,707	2,953,255	4,011,342	30,777	40,654	26,822
10-1999	ID 30,494,888	532,328	136,439	936,005	750,652	7,334,785	11,561,189	1,143,665	1,012,774	2,967,290	4,021,567	30,599	40,596	26,999
01-2000	ID 30,528,850	531,859	136,458	934,661	750,794	7,340,337	11,578,845	1,144,479	1,011,343	2,975,170	4,026,630	30,486	40,641	27,147
04-2000	ID 30,597,172	529,655	136,305	934,354	750,547	7,347,252	11,623,226	1,145,929	1,009,378	2,989,163	4,033,285	30,373	40,474	27,231
07-2000	ID 30,689,035	528,043	136,486	933,881	750,518	7,357,029	11,685,380	1,147,373	1,007,767	3,004,940	4,039,198	30,421	40,499	27,500
10-2000	ID 30,787,468	526,811	136,416	934,521	750,252	7,368,854	11,750,564	1,148,248	1,006,238	3,017,734	4,049,264	30,284	40,596	27,686
01-2001	ID 30,828,130	525,380	136,393	933,527	749,715	7,374,065	11,774,286	1,148,525	1,003,688	3,028,773	4,055,195	30,136	40,646	27,801
04-2001	ID 30,912,657	523,321	136,512	932,972	749,794	7,383,830	11,828,337	1,149,718	1,001,830	3,041,661	4,065,998	30,114	40,638	27,932
07-2001	PD 31,021,251	521,986	136,672	932,389	749,890	7,396,990	11,897,647	1,151,285	1,000,134	3,056,739	4,078,447	30,129	40,822	28,121
10-2001	PR 31,132,050	521,405	136,858	933,195	749,641	7,412,957	11,963,059	1,151,604	998,768	3,074,505	4,090,761	30,028	41,133	28,136
01-2002	PR 31,173,921	521,144	136,819	933,470	749,130	7,420,136	11,982,355	1,151,913	997,915	3,085,571	4,096,004	30,144	41,094	28,226
04-2002	PR 31,256,399	519,622	136,874	933,555	749,470	7,430,510	12,032,234	1,153,244	996,463	3,099,198	4,105,712	30,076	41,197	28,244
07-2002	PR 31,361,611	519,270	136,998	934,392	750,183	7,443,491	12,096,627	1,155,492	995,490	3,114,390	4,114,981	30,123	41,434	28,740
10-2002	PR 31,448,767	519,731	137,256	935,408	750,649	7,457,736	12,145,439	1,157,356	995,115	3,125,527	4,123,659	30,423	41,549	28,919
01-2003	PR 31,475,999	519,560	137,334	935,180	750,439	7,462,432	12,156,595	1,158,360	994,905	3,132,484	4,127,454	30,569	41,630	29,057
04-2003	PR 31,543,355	519,420	137,526	935,387	750,502	7,472,899	12,193,256	1,159,917	994,777	3,142,136	4,135,769	30,809	41,719	29,238
07-2003	PP 31,629,677	519,570	137,781	936,025	750,594	7,487,169	12,238,300	1,162,776	994,843	3,153,723	4,146,580	31,060	41,872	29,384
10-2003	PP 31,714,637	520,170	137,941	936,878	750,460	7,503,502	12,280,731	1,164,135	995,003	3,164,400	4,158,649	31,371	42,040	29,357
01-2004	PP 31,752,842	519,897	138,102	936,892	750,096	7,509,928	12,293,669	1,165,944	994,845	3,172,121	4,168,123	31,408	42,321	29,496
04-2004	PP 31,825,416	518,955	138,365	936,510	750,540	7,520,938	12,332,593	1,168,349	995,058	3,183,312	4,177,443	31,512	42,274	29,567

(1) Quarterly estimates of population from July 1, 1951 to April 1, 1971 are available in publication Catalogue No. 91-001, Volume 11, No. 3.
 Quarterly estimates of population from July 1, 1971 to April 1, 1996 are available in publication Catalogue No. 91-002, Volume 17, No. 2.
 Les estimations trimestrielles de la population du 1^{er} juillet 1951 au 1^{er} avril 1971 sont disponibles dans la publication n° 91-001, volume 11, n° 3.
 Les estimations trimestrielles de la population du 1^{er} juillet 1971 au 1^{er} avril 1996 sont disponibles dans la publication no 91-002, volume 17, n° 2.

ID Final intercensal estimates. - Estimations intercensitaires définitives.

PD Final postcensal estimates. - Estimations postcensitaires définitives.

PR Updated postcensal estimates. - Estimations postcensitaires mises à jour.

PP Preliminary postcensal estimates - Estimations postcensitaires provisoires.

Source: Statistics Canada, Demography Division, Demographic Estimates Section. - Statistique Canada, Division de la démographie, Section des estimations démographiques.

Table 2. Quarterly Demographic Statistics, January-March 2003 and 2004
 Tableau 2. Statistiques démographiques trimestrielles, janvier-mars 2003 et 2004

Item - Rubrique		Canada	N.L.	P.E.I.	N.S.	N.B.	Que.	Ont.	Man.	Sask.	Alta.	B.C.	Y.T.	N.W.T.	Nvt.	
			T.-N.-L.	Î.-P.-É.	N.-É.	N.-B.	Qc				Alb.	C.-B.	Yn	T.N.-O.	Nt	
Births - Naissances	2004	P	79,596	1,062	315	2,066	1,698	17,877	30,721	3,441	2,979	9,369	9,627	96	166	179
	2003	R	80,287	1,077	347	2,107	1,750	17,132	31,748	3,404	3,032	9,512	9,773	79	142	184
Deaths - Décès	2004	P	63,358	1,197	311	2,178	1,666	16,184	23,629	2,766	2,466	5,125	7,724	32	49	31
	2003	R	60,233	1,179	309	2,136	1,626	14,244	23,032	2,689	2,437	4,980	7,486	31	53	31
Natural Increase - Accroissement naturel	2004	P	16,238	-135	4	-112	32	1,693	7,092	675	513	4,244	1,903	64	117	148
	2003	R	20,054	-102	38	-29	124	2,888	8,716	715	595	4,532	2,287	48	89	153
International Migration - Migration internationale																
Immigration	2004	P	54,893	166	68	387	166	10,529	28,887	1,542	444	3,998	8,666	21	16	3
	2003	R	45,562	68	23	316	153	7,482	24,994	1,048	378	3,098	7,961	21	16	4
Total Emigration - Émigration totale	2004	P	9,977	51	13	192	121	1,619	4,095	205	242	1,212	2,210	6	6	5
	2003	R	9,978	51	13	192	121	1,619	4,096	205	242	1,212	2,210	6	6	5
Net Non-permanent Residents Solde des résidents non permanents	2004	P	11,420	-113	15	138	66	927	8,139	221	125	633	1,211	19	31	8
	2003	R	11,718	-44	7	-61	51	2,091	7,451	262	59	614	1,257	25	2	4
Net International Migration Solde de la migration internationale	2004	P	56,336	2	70	333	111	9,837	32,931	1,558	327	3,419	7,667	34	41	6
	2003	R	47,302	-27	17	63	83	7,954	28,349	1,105	195	2,500	7,008	40	12	3
Interprovincial Migration - Migration interprovinciale																
In-migration - Entrées	2004	P	69,107	2,667	792	3,370	3,078	5,540	15,339	4,162	4,335	16,834	11,554	427	739	270
	2003	R	67,414	2,583	737	3,920	2,801	6,170	15,417	3,805	4,085	15,631	11,017	416	526	306
Out-migration - Sorties	2004	P	69,107	3,476	603	3,973	2,777	6,060	16,438	3,990	4,962	13,306	11,804	421	944	353
	2003	R	67,414	2,594	600	3,747	2,945	6,545	15,821	4,068	5,003	13,011	11,997	264	538	281
Net Interprovincial Migration Solde de la migration interprovinciale	2004	P	0	-809	189	-603	301	-520	-1,099	172	-627	3,528	-250	6	-205	-83
	2003	R	0	-11	137	173	-144	-375	-404	-263	-918	2,620	-980	152	-12	25
Total Net Migration Solde de la migration totale	2004	P	56,336	-807	259	-270	412	9,317	31,832	1,730	-300	6,947	7,417	40	-164	-77
	2003	R	47,302	-38	154	236	-61	7,579	27,945	842	-723	5,120	6,028	192	0	28
Total Growth - Accroissement total	2004	P	72,574	-942	263	-382	444	11,010	38,924	2,405	213	11,191	9,320	104	-47	71
	2003	R	67,356	-140	192	207	63	10,467	36,661	1,557	-128	9,652	8,315	240	89	181
Marriages - Mariages	2004	P	14,728	172	48	328	269	1,793	6,818	563	375	1,971	2,339	17	17	18
	2003	R	14,795	182	50	333	273	1,890	6,783	558	385	1,951	2,340	16	17	17

P: Preliminary data. - Données provisoires.

R: Updated data.- Données mises à jour.

Table 3. Interprovincial Migration by Province of Origin and Destination, January-March 2004 (P)
 Tableau 3. Migration interprovinciale par province d'origine et de destination, janvier-mars 2004 (P)

Origin - Origine	Destination												
	N.L.	P.E.I.	N.S.	N.B.	Que.	Ont.	Man.	Sask.	Alta.	B.C.	Y.T.	N.W.T.	Nvt.
	T.-N.-L.	Î.-P.-É.	N.-É.	N.-B.	Qc				Alb.	C.-B.	Yn	T.N.-O.	Nt
N.L. - T.-N.-L.	0	82	538	149	21	1,369	72	53	923	145	0	90	34
P.E.I. - Î.-P.-É.	10	0	110	50	13	222	0	10	127	41	0	0	20
N.S. - N.-É.	447	120	0	667	84	1,363	68	68	720	386	6	36	8
N.B. - N.-B.	164	146	462	0	432	803	54	15	438	182	0	71	10
Que. - Qc	46	107	122	367	0	4,194	76	84	555	455	34	6	14
Ont.	1,066	262	1,328	1,137	3,719	0	1,314	341	3,587	3,537	35	82	30
Man.	15	0	65	87	128	1,216	0	695	931	802	0	25	26
Sask.	27	7	40	10	110	458	563	0	2,995	662	10	80	0
Alta. - Alb.	664	27	439	456	452	2,502	1,098	2,288	0	5,025	85	239	31
B.C. - C.-B.	201	41	256	155	495	2,936	799	714	5,955	0	181	37	34
Y.T. - Yn	0	0	0	0	32	80	20	32	107	150	0	0	0
N.W.T. - T.N.-O.	7	0	0	0	48	71	43	24	455	157	76	0	63
Nvt. - Nt	20	0	10	0	6	125	55	11	41	12	0	73	0
Total in-migration	2,667	792	3,370	3,078	5,540	15,339	4,162	4,335	16,834	11,554	427	739	270
Total des entrées													
Total out-migration	3,476	603	3,973	2,777	6,060	16,438	3,990	4,962	13,306	11,804	421	944	353
Total des sorties													
Net migration	-809	189	-603	301	-520	-1,099	172	-627	3,528	-250	6	-205	-83
Solde migratoire													
Total number of migrants - Nombre total de migrants:	69,107												

(P): Preliminary estimates based on data from the Child Tax Benefit (CTB) Program and $F_{i,k}$ factors calculated using 1999-2000, 2000-2001 and 2001-2002 tax file data from Canada Customs and Revenue Agency. - Estimations provisoires produites à partir des données du programme des prestations fiscales pour enfants (PFE), utilisant des facteurs de rajustement $F_{i,k}$ calculés à l'aide des données tirées des fichiers d'impôt pour 1999-2000, 2000-2001 et 2001-2002 provenant de l'Agence des douanes et du revenu du Canada.

Quality of Estimates

Post-2001 Postcensal Population Estimates

The postcensal estimates contain certain inaccuracies stemming from (a) errors in the 2001 Census data (the base population on which these estimates were constructed) and (b) imperfections in other data sources and the method used to estimate the components.

(a) Errors in Census Data

For census data in general, the principal types of error are as follows:

- **coverage errors**, which occur when dwellings and/or individuals are missed, incorrectly included or double counted;
- **non-response errors**, which result when responses cannot be obtained from a small number of households and/or individuals, because of extended absence or some other reason;
- **response errors**, which occur when the respondent, or sometimes the Census Representative misunderstands a census question, and records an incorrect response;
- **processing errors**, which can occur at various steps including coding, when "write-in" responses are transformed into numerical codes by clerks; **data capture**, when responses are transferred from the census questionnaire in an electronic format by key-entry operators; and **imputation** when a "valid", but not necessarily correct, response is inserted into a record by the computer to replace missing or "invalid" data ("valid" and "invalid" referring to whether or not the response is consistent with other information on the record);

Qualité des estimations

Estimations postcensitaires de la population après 2001

Les estimations postcensitaires sont entachées d'une certaine marge d'imprécision qui provient a) des erreurs des données du Recensement de 2001 - population de départ des présentes estimations postcensitaires, b) des imperfections des autres sources de données et des méthodes d'estimation des composantes.

a) Erreurs des données du recensement

En ce qui concerne les données du recensement en général, les principaux types d'erreur sont les suivants :

- les **erreurs de couverture** qui se produisent lorsqu'on oublie des logements et/ou des personnes, qu'on les inclut à tort ou qu'on les compte deux fois;
- les **erreurs dues à la non-réponse** qui surviennent lorsque l'on n'a pu obtenir de réponses d'un petit nombre de ménages et/ou de personnes en raison d'une absence prolongée ou pour toute autre raison;
- les **erreurs de réponse** qui surviennent lorsque le répondant, ou parfois le recenseur, a mal interprété une question du recensement et a inscrit une réponse erronée;
- les **erreurs de traitement** qui peuvent se produire à diverses étapes, notamment au codage, lorsque les commis convertissent en codes numériques les réponses en toutes lettres à la **saisie des données**, lorsque les préposés à l'entrée des données transfèrent dans un format électronique, les réponses figurant au questionnaire du recensement; à **l'imputation**, lorsqu'une réponse « valide », mais pas nécessairement exacte, est insérée dans un enregistrement par l'ordinateur pour remplacer une réponse manquante ou « invalide » (« valides » et « invalides » renvoient à la cohérence de la réponse, compte tenu des autres renseignements compris dans l'enregistrement);

- **sampling errors**, which apply only to the supplementary questions on the "long form" distributed to a one-fifth sample of households arise from the fact that the results for these questions, when weighted up to represent the whole population, inevitably differ somewhat from the results which would have been obtained if these questions had been asked of all households.

The above types of error each have both random and systematic components. Usually, however, the systematic component of sampling error is very small in relation to its random component. For the other non-sampling errors, both random and systematic components may be significant. For net undercount, see Text Table II. Corrections based on results of coverage studies compensate for net undercoverage, but such studies are themselves subject to collection, processing of non-response and classification errors.

(b) Errors in Other Data Sources Due to Methodology

Errors due to estimation methodologies and data sources other than the census are difficult to quantify but not insignificant.

The vital statistics data that were used in the calculations were final as of December 2001. Since the law requires the recording of vital statistics, these data meet very high standards. Nevertheless, preliminary data may differ from final data. For example, in 2001 the average annual absolute deviations in percent between the preliminary and final data for all ten provinces were 2.1% and 6.8% for births and deaths, respectively.

With respect to landed immigrants and non-permanent residents, Citizenship and Immigration Canada administers special data files on both of these components.

- **les erreurs d'échantillonnage**, qui s'appliquent uniquement aux questions supplémentaires figurant dans le questionnaire complet distribué à un échantillon de un cinquième des ménages, résultent du fait que les réponses à ces questions, une fois pondérées pour représenter l'ensemble de la population, diffèrent inévitablement des résultats que l'on aurait obtenus si l'on avait posé ces questions à tous les ménages.

Les types d'erreur mentionnés plus haut ont tous une composante aléatoire et une composante systématique. Toutefois, la composante systématique de l'erreur d'échantillonnage est d'ordinaire très petite comparativement à sa composante aléatoire. Dans le cas des autres erreurs non dues à l'échantillonnage, tant la composante aléatoire que la composante systématique peuvent être importantes. Pour le sous-dénombrement net, voir le tableau explicatif II. La correction qu'apportent les études de couverture compense seulement pour le sous-dénombrement net, ces études étant elles-mêmes sujettes à des erreurs de collecte, de traitement des non-réponses et de classification.

b) Erreurs des autres sources de données résultant de la méthodologie

Les erreurs provenant des méthodes d'estimation et des sources de données autres que le recensement ont une importance difficilement quantifiable, mais non négligeable.

Les statistiques de l'état civil étant définitives jusqu'en décembre 2001, et la loi exigeant la tenue d'un registre de l'état civil, ces données répondent à des normes très élevées. Toutefois, les données provisoires diffèrent des données définitives. À titre d'exemple, en 2001, les moyennes des écarts absolus annuels en pourcentage entre les données provisoires et définitives, pour les dix provinces sont de 2,1 % pour les naissances et de 6,8 % pour les décès, respectivement.

Pour ce qui concerne les immigrants reçus et les résidents non permanents, Citoyenneté et Immigration Canada administre des fichiers propres à ces deux composantes.

Since immigration is controlled by law (the Immigration Act), data on immigrants and non-permanent residents are compiled upon arrival in Canada. These data represent only "legal" immigration and exclude illegal immigrants. Thus, for the "legal" part of international movement into Canada, the data are considered to be of high quality. However, some biases such as the difference between the stated province of intended residence at the time of arrival and the actual province of residence, may persist. Finally, since information provided by the Visitor Data System from Citizenship and Immigration Canada is not complete (age and sex of dependents, province of residence for certain groups of permit holders), estimates of non-permanent residents are more prone to error than data on landed immigrants.

Total emigration includes emigrants, returning emigrants and the net change in the number of persons living temporarily abroad. The estimate of the number of emigrants and returning emigrants is derived using Child Tax Benefit (CTB) data provided by Canada Customs and Revenue Agency. The estimate is then adjusted to take into account the number of children not eligible for the program. Using appropriate assumptions, these data are used to calculate the emigration of adults. As current information on the number of persons living temporarily abroad does not exist, estimates are based on the Reverse Record Check (RRC) and the census. Estimates for the intercensal period, distributed equally among the five years, are maintained constant for the postcensal period. Moreover, assumptions were made to allow for the distribution of data at the national level to the provincial and territorial levels and annual data to a quarterly level. Any geographical or quarterly variation may introduce error in the estimation of these components.

Estimates of interprovincial migration and emigration are more subject to error, in view of the use of administrative records that do not fully cover the universe.

L'immigration étant contrôlée par une loi, les données sur les immigrants et les résidents non permanents sont systématiquement recueillies à leur arrivée au Canada. Ces données ne concernent que l'immigration « légale » et excluent donc les immigrants illégaux. Ainsi, les données sur les entrées internationales « légales » au Canada sont considérées d'une qualité supérieure. Toutefois, des biais peuvent exister quant à la province de destination : celle envisagée par l'immigrant au moment de l'arrivée peut différer de celle où il résidera de fait. Enfin, parce que l'information fournie par le système sur les visiteurs de Citoyenneté et Immigration Canada est incomplète (l'âge et le sexe des personnes à charge, la province de résidence pour certain groupe de détenteurs de permis), les estimations de résidents non permanents sont plus sujettes aux erreurs que les données sur les immigrants reçus.

La composante émigration totale comprend les émigrants, les émigrants de retour et la variation nette du nombre de personnes temporairement à l'étranger. L'estimation des émigrants et des émigrants de retour provient d'information du fichier des prestations fiscales pour enfants (PFE) de l'Agence des douanes et du revenu du Canada. L'estimation doit être rajustée afin de tenir compte des enfants non admissibles au programme. À l'aide d'hypothèses appropriées, on dérive de celle-ci l'émigration des adultes. Comme il n'existe pas d'informations courantes sur les personnes temporairement à l'étranger, les estimations sont basées sur la Contre-vérification des dossiers (CVD) et le recensement. Les estimations pour la période intercensitaire, réparties également entre les cinq années, sont maintenues constantes pour la période postcensitaire. De plus, certaines hypothèses doivent être admises afin de répartir les données nationales par province et territoire et les données annuelles par trimestre. Toutes variations géographiques ou trimestrielles pourraient entraîner une erreur dans l'estimation de ces composantes.

L'estimation de la migration interprovinciale et de l'émigration est plus sujette à caution en raison de l'utilisation de fichiers administratifs qui ne couvrent pas complètement l'univers visé.

Given the size of the errors observed at the end of the 1996-2001 intercensal period as indicated in Text Table III, the present postcensal estimates should have an acceptable degree of reliability, if it is assumed that the quality of the basic data remains constant. In interpreting these results, the reader must take into account the errors which may originate with census data and bear in mind that these errors are cumulated over a five-year period.

Intercensal Estimates of Population

Intercensal estimates contain the same types of errors as postcensal estimates, as well as errors resulting from the way in which the closure errors present at the end of the period were distributed, that is, on the basis of the time elapsed since the reference census.

Dans l'hypothèse où la qualité des données de base demeure inchangée, les présentes estimations postcensitaires devraient avoir un niveau de fiabilité acceptable si l'on en juge par les erreurs observées à la fin de la période intercensitaire 1996-2001 (voir le tableau explicatif III). Dans l'interprétation des erreurs en fin de période, le lecteur doit tenir compte des erreurs imputables aux données des recensements et se souvenir qu'il s'agit d'une erreur cumulée sur une période de cinq ans.

Estimations intercensitaires de la population

Les estimations intercensitaires sont entachées des mêmes erreurs que les estimations postcensitaires. À ces erreurs s'ajoutent celles provenant de la façon dont on a distribué les erreurs en fin de période, soit en fonction du temps écoulé depuis le recensement servant de point de départ.

Glossary

Census Coverage

Net undercoverage: Difference between undercoverage and overcoverage.

Overcoverage: Number of persons who should not have been counted in the census or who were counted more than once.

Undercoverage: Number of persons not enumerated in a census (who were intended to have been enumerated).

Error of Closure

Difference between the postcensal estimate for the same date as the census and the results of the census adjusted for net undercoverage.

Natural Increase

Excess of births over deaths.

Net International Migration

The movement of population between Canada and a foreign country which involves a change in residence. A distinction is made between **landed immigrants** from other countries who settle in Canada, **total emigrants** and the net change in **non-permanent residents**. The net represents **immigrants** and **net non permanent residents** minus the **total emigrants**.

Net Interprovincial Migration

The movement from one province to another involving a permanent change in residence. A person who takes up residence in another province is an **out-migrant** with reference to the province of origin, and an **in-migrant** with reference to the province of destination. The net represents the difference between **in-migrants** and **out-migrants** for a given province or territory.

Net Non-permanent Residents

The five following groups are referred to as non-permanent residents:

- persons residing in Canada claiming refugee status;
- persons residing in Canada who hold a study permit;
- persons residing in Canada who hold a work permit;
- persons residing in Canada who hold a Minister's permit;
- all non-Canadian born dependants of persons claiming refugee status, or of persons holding study permits, work permits or Minister's permits and living in Canada.

The net represents the change between the number of non-permanent residents at the beginning and the end of the period.

Population

Estimated population and population according to the census are both defined as being the number of Canadians whose usual place of residence is in that area, regardless of where they happened to be on Census Day. Also included are any Canadians staying in a dwelling in that area on Census Day and having no usual place of residence elsewhere in Canada, as well as those considered "non-permanent residents".

Population Estimate

(a) *Preliminary, Updated and Final Postcensal*

Population estimates produced by using data from the most recent census adjusted for net census undercoverage and estimates of the components of demographic change since that last census.

(b) *Intercensal*

Population estimate derived by using postcensal estimates and data from the most recent census counts adjusted for net undercount preceding and following the year in question.

Total Emigration

Refers to **emigrants** and net change in the number of **persons living temporarily abroad** minus **returning emigrants**.

Emigrants: Canadian citizens or landed immigrants who have left Canada to establish a permanent residence in another country.

Returning emigrants: Canadian citizens or landed immigrants who have emigrated from the country and subsequently returned to Canada to re-establish a permanent residence.

Persons living temporarily abroad: Canadian citizens and landed immigrants living temporarily abroad who have not maintained a usual place of residence in Canada.

Total Growth

Sum of natural increase and total net migration or the change in population numbers between two dates.

Total Net Migration

Sum of international and interprovincial migration. The net represents the sum of net international and net interprovincial migration.

Lexique

Accroissement total

Somme de l'accroissement naturel et du solde de la migration totale, ou variation de l'effectif de la population entre deux dates.

Accroissement naturel

Excédent des naissances sur les décès.

Complétude du recensement

Sous-dénombrement: Nombre de personnes qui n'ont pas été recensées (mais qui étaient visées par le recensement).

Sous-dénombrement net: Différence entre le sous-dénombrement et le surdénombrement.

Surdénombrement: Nombre de personnes qui n'auraient pas dû être recensées ou qui l'ont été plus d'une fois.

Émigration totale

Représente les **émigrants**, le changement du nombre de **personnes temporairement à l'étranger**, moins les **émigrants de retour**.

Émigrants: Citoyens canadiens ou immigrants reçus ayant quitté le Canada pour s'établir en permanence dans un pays étranger.

Émigrants de retour: Citoyens canadiens ou immigrants reçus ayant émigré du pays et qui reviennent s'établir au Canada.

Personnes temporairement à l'étranger: Citoyens canadiens ou immigrants reçus vivant temporairement à l'étranger et ne possédant plus de lieu habituel de résidence au Canada.

Erreur en fin de période

Différence entre l'estimation postcensitaire à la date du recensement et le résultat du recensement rajusté pour le sous-dénombrement net.

Estimation de la population

a) **Postcensitaire provisoire, mise à jour et définitive**

Estimation de l'effectif de la population obtenue en utilisant les résultats du dernier recensement disponible rajustés pour le sous-dénombrement net et l'estimation de l'accroissement démographique survenu depuis la date de ce dernier recensement.

b) **Intercensitaire**

Estimation de l'effectif de la population obtenue en utilisant les estimations postcensitaires et les résultats rajustés pour le sous-dénombrement net des deux recensements encadrant l'année considérée.

Solde de la migration internationale

La migration internationale comprend l'ensemble des déplacements entre le Canada et l'étranger, accompagnés d'un changement de résidence. On distingue à cet égard les **immigrants reçus** qui viennent s'établir au Canada, les **émigrants totaux** ainsi que le solde des **résidents non permanents**. Le solde représente les **immigrants** et le **solde des résidents non permanents** moins les **émigrants totaux**.

Solde de la migration interprovinciale

La migration interprovinciale comprend l'ensemble des déplacements d'une province vers une autre, accompagnés d'un changement permanent de résidence. Un individu qui effectue un tel déplacement sera un **sortant** pour sa province d'origine et un **entrant** pour sa province de destination. Le solde représente la différence entre les **entrants** et les **sortants** pour une province ou un territoire donné.

Solde de la migration totale

Somme de la migration internationale et de la migration interprovinciale. Le solde représente la somme des soldes de la migration internationale et interprovinciale.

Population

La population estimée répond à la même définition que celle du recensement. Il s'agit donc du nombre de Canadiens qui ont leur lieu habituel de résidence dans la région considérée, sans égard au lieu où ils se trouvaient le jour du recensement. Sont également comptés les Canadiens séjournant dans un logement de la région en cause le jour du recensement et n'ayant pas de lieu habituel de résidence ailleurs au Canada, de même que ceux qui sont considérés comme des résidents non permanents.

Solde des résidents non permanents

Les cinq groupes suivants constituent ce qu'on définit comme résidents non permanents:

- les personnes résidant au Canada qui demandent le statut de réfugié;
- les personnes résidant au Canada qui détiennent un permis d'étudiant;
- les personnes résidant au Canada qui détiennent un permis de travail;
- les personnes résidant au Canada qui détiennent un permis ministériel;
- toutes les personnes à charge des demandeurs du statut de réfugié, des détenteurs de permis d'étudiant, d'un permis de travail ou d'un permis ministériel qui sont nées à l'extérieur du Canada et résident au Canada.

Le solde représente la variation entre les effectifs de début et de fin de période.

Text Table I.
Tableau explicatif I.

Types of Data Used to Generate Population Estimates
Types de données utilisées dans la production des estimations de population

Components - Composantes	Years / Quarters - Années / Trimestres											
	2001		2002				2003				2004	
	3	4	1	2	3	4	1	2	3	4	1	
Births ~ Naissances	D	D	R	R	R	R	R	P	P	P	P	P
Deaths ~ Décès	D	D	R	R	R	R	R	P	P	P	P	P
Immigration	D	D	R	R	R	R	R	P	P	P	P	P
Emigration ~ Émigration	R	R	R	R	R	R	R	P	P	P	P	P
Temporarily Abroad Temporairement à l'étranger	R	R	R	R	R	R	R	P	P	P	P	P
Returning Emigrants Émigrants de retour	R	R	R	R	R	R	R	P	P	P	P	P
Net Non-permanent Residents Solde des résidents non permanent	R	R	R	R	R	R	R	P	P	P	P	P
Interprovincial Migration Migration interprovinciale	D	D	D	D	R	R	R	P	P	P	P	P
Population at end of quarter Population à la fin du trimestre	PR	PR	PR	PR	PR	PR	PR	PP	PP	PP	PP	PP

D: Final data. - Données définitives.

R: Updated data. - Données mises à jour.

P: Preliminary data. - Données provisoires.

PR: Updated postcensal estimates. - Estimations postcensitaires mises à jour.

PP: Preliminary postcensal estimates. - Estimations postcensitaires provisoires.

Note: Prior to the third quarter of 2001, all data are final. - Toutes les données avant le 3^e trimestre de 2001 sont définitives.

Standards of service to the public

Statistics Canada is committed to serving its clients in a prompt, reliable and courteous manner and in the official language of their choice. To this end, the Agency has developed standards of service which its employees observe in serving its clients. To obtain a copy of these service standards, please contact Statistics Canada toll free at 1 800 263-1136.

Normes de service à la clientèle

Statistique Canada s'engage à fournir à ses clients des services rapides, fiables et courtois, et ce, dans la langue officielle de leur choix. À cet égard, notre organisme s'est doté de normes de service à la clientèle qui doivent être observées par les employés lorsqu'ils offrent des services à la clientèle. Pour obtenir une copie de ces normes de service, veuillez communiquer avec Statistique Canada au numéro sans frais 1 800 263 1136.

Text Table IA. Sources and Remarks
Tableau explicatif IA. Sources et commentaires

Text Table IA. Sources and Remarks	Statistiques démographiques trimestrielles, 2004
Base Population:	Population de départ
May 15, 2001 Census of Population, adjusted to July 1 and for net undercount.	Recensement de la population du 15 mai 2001 rajusté au 1 ^{er} juillet et corrigé pour le sous-dénombrement net
Statistics Canada, Census of Canada, 2001, Catalogue no. 93-360-XPB.	Statistique Canada, Recensement du Canada, 2001, n° 93-360-XPB au catalogue.
Births and Deaths	Naissances et décès
Statistics Canada, Health Statistics Division.	Statistique Canada, Division des statistiques sur la santé.
Statistics Canada, Demography Division, Catalogue no. 91-002-XPB and 91-002-XIB, Quarterly, Table 2.	Statistique Canada, Division de la démographie, n° 91-002-XPB et 91-002-XIB au catalogue, trimestriel, tableau 2.
Immigration	Immigration
Citizenship and Immigration Canada	Citoyenneté et Immigration Canada.
Total Emigration	Émigration totale
<i>Emigrants</i>	<i>Émigrants</i>
Statistics Canada, Demography Division - from data on emigrant children from the Child Tax Benefit program (CTB) from Canada Customs and Revenue Agency files - CCRA (formerly Revenue Canada) and data from the « U.S. Department of Homeland Security, Office of Immigration Statistics »	Statistique Canada, Division de la démographie - à l'aide de données sur les enfants émigrants du programme des prestations fiscales pour enfants (PFE) des fichiers de l'Agence des douanes et du revenu Canada - ADRC (anciennement Revenu Canada) et les données du « U.S. Department of Homeland Security, Office of Immigration Statistics ».
<i>Returning Emigrants</i>	<i>Émigrants de retour</i>
Statistics Canada, Demography Division – based on data from the CTB program and adjustment factors calculated using CCRA files.	Statistique Canada, Division de la démographie – établis à partir des données du programme de PFE et des facteurs de rajustement calculés en utilisant les fichiers de l'ADRC.
<i>Temporarily Abroad</i>	<i>Temporairement à l'étranger</i>
Statistics Canada, Demography Division – based on data from the Reverse Record Check (RRC), 1996 and 2001 Censuses of Canada.	Statistique Canada, Division de la démographie – établis à partir des données de la Contre-vérification des dossiers (CVD) des Recensements du Canada de 1996 et 2001 et des données du Recensement de 2001.
Non-permanent Residents	Résidents non permanents
Statistics Canada, Demography Division – based on data provided by Citizenship and Immigration Canada (FOSS).	Statistique Canada, Division de la démographie - établis à partir des données provenant de Citoyenneté et Immigration Canada (FOSS).
Interprovincial Migration	Migration interprovinciale
Statistics Canada, Demography Division – based on the CTB program and adjustment factors calculated using CCRA files.	Statistique Canada, Division de la démographie - établis à partir des données du programme de PFE et des facteurs de rajustement calculés en utilisant les fichiers de l'ADRC.

Text Table II. Estimated Net Undercoverage of Population for Canada, Provinces and Territories, 1996 and 2001 Censuses

Tableau explicatif II. Estimation du sous-dénombrement net de la population pour le Canada, les provinces et les territoires, aux recensements de 1996 et 2001

Provinces and Territories Provinces et territoires	1996 ⁽¹⁾		2001 ⁽¹⁾	
	Number Nombre	Rate (%) Taux (%)	Number Nombre	Rate (%) Taux (%)
Canada	712,119	2.41	958,969	3.10
N.L. - T.-N.-L.	8,840	1.58	9,401	1.80
P.E.I. - Î.-P.-É.	896	0.66	1,325	0.97
N.S. - N.-É.	21,126	2.27	24,521	2.63
N.B. - N.-B.	14,073	1.87	20,095	2.68
Que. - Qc	102,680	1.42	152,880	2.07
Ont.	304,139	2.75	452,309	3.81
Man.	19,052	1.68	31,013	2.70
Sask.	28,599	2.81	21,812	2.18
Alta. - Alb.	71,971	2.60	74,834	2.45
B.C. - C.-B.	137,446	3.56	164,805	4.05
Y.T. - Yn	467	1.50	1,423	4.73
N.W.T. - T.N.-O.	1,979	4.75	3,295	8.11
Nvt. - Nt	851	3.33	1,256	4.49

(1) The levels and rates are based on the Reverse Record Check (RRC) and the Overcoverage Study and include non-permanent residents.

(1) Les nombres et les taux sont tirés de la Contre-vérification des dossiers (CVD) et de l'étude du surdénombrement et comprennent les résidents non permanents.

Text Table III. Error of Closure of the Estimates of Total Population for Canada, Provinces and Territories, July 1, 1996 and 2001

Tableau explicatif III. Erreur en fin de période des estimations de la population totale du Canada, des provinces et des territoires au 1^{er} juillet 1996 et 2001

Provinces and Territories Provinces et territoires	1996		2001	
	Number Nombre	Rate (%) Taux (%)	Number Nombre	Rate (%) Taux (%)
Canada	113,416	0.38	46,467	0.15
N.L. - T.-N.-L.	8,840	1.58	11,416	2.19
P.E.I. - Î.-P.-É.	411	0.30	1,481	1.08
N.S. - N.-É.	6,446	0.69	9,034	0.97
N.B. - N.-B.	5,634	0.75	4,638	0.62
Que. - Qc	96,449	1.33	-320	0.00
Ont.	56,479	0.51	8,857	0.07
Man.	-852	-0.08	-1,121	-0.10
Sask.	-7,400	-0.73	15,952	1.59
Alta. - Alb.	-8,124	-0.29	714	0.02
B.C. - C.-B.	-43,313	-1.12	-4,357	-0.11
Y.T. - Yn	-244	-0.78	-354	-1.18
N.W.T. - T.N.-O.	-42	-0.10	481	1.18
Nvt. - Nt	-868	-3.39	46	0.16

Note: The error of closure is equal to the July 1 postcensal estimates minus the census count adjusted to July 1 and for net undercount. The percentage is: error of closure, divided by the census count adjusted to July 1 and for net undercount, multiplied by 100.

Nota: L'erreur en fin de période est égale à la différence entre l'estimation postcensitaire de la population au 1^{er} juillet et les chiffres du recensement rajustés au 1^{er} juillet et pour le sous-dénombrement net. Le pourcentage est égal à l'erreur en fin de période, divisée par les chiffres du recensement rajustés au 1^{er} juillet et pour le sous-dénombrement net, le tout multiplié par 100.

Source: Demography Division, Demographic Estimates Section. - Division de la démographie, Section des estimations démographiques.

<p>FOR FURTHER READING</p>	<p>LECTURES SUGGÉRÉES</p>
<p>Selected publications from Statistics Canada</p>	<p>choisies parmi les publications de Statistique Canada</p>
<ul style="list-style-type: none"> Quarterly Demographic Statistics, Catalogue nos. 91-002-XPB and 91-002-XIB, Vol. 17, no. 4 	<ul style="list-style-type: none"> Statistiques démographiques trimestrielles, n^{os} 91-002-XPB et 91-002-XIB au catalogue, volume 17, n^o 4
<p>NEW – NEW – NEW</p>	<p>NOUVEAU – NOUVEAU – NOUVEAU</p>
<p>Annual Demographic Statistics, 2003 (Catalogue nos. 91-213-XPB and 91-213-XIB) .</p>	<p>Statistiques démographiques annuelles, 2003 (n^{os} 91-213-XPB et 91-213-XIB au catalogue) .</p>
<p>Whether you're an analyst, researcher, planner, decision-maker or just interested in the evolution of the Canadian population, this report will maximize your efficiency and meet your population data needs. This volume provides the most recent data on population by age and sex, as well as data on vital statistics and all levels of migration including international and interprovincial, and migrations among census metropolitan areas and census divisions.</p>	<p>Indispensable à l'analyste, au chercheur, au décideur, au planificateur ou simplement à la personne intéressée à l'évolution de la population canadienne, cet annuaire contribuera à rendre votre travail plus efficace et répondra à vos besoins en matière de données démographiques. La publication comprend les plus récentes estimations de population selon l'âge et le sexe, de même que des données sur les statistiques de l'état civil et les migrations internationales et interprovinciales ainsi que les migrations entre régions métropolitaines de recensement et entre divisions de recensement.</p>
<p>The attached CD-ROM provides historical depth to the comprehensive demographic data of the publication. The historical time series includes population data back to 1971 for provinces and territories, and back to 1996 for census divisions and census metropolitan areas.</p>	<p>Le CD-ROM qui l'accompagne ajoute une profondeur chronologique aux nombreuses statistiques démographiques de la publication. Les séries chronologiques qu'on y trouve remontent jusqu'à 1971 pour ce qui est des provinces et des territoires et jusqu'à 1996 pour ce qui est des régions métropolitaines et des divisions de recensement.</p>
<p>These data are organized in files that are easy to retrieve and to manipulate. This allows users to make their own customized demographic analysis in their preferred spreadsheet software (the files can be opened in any recent spreadsheet software). The CD-ROM population figures are the best denominators to calculate any "per capita" rates required for market research, quantitative analysis and planning.</p>	<p>Ces séries sont placées dans des fichiers faciles à accéder et à manipuler. Cela permet aux utilisateurs de réaliser leurs propres analyses démographiques dans le chiffrier électronique de leur choix (les fichiers peuvent être ouverts dans tout chiffrier récent). Les estimations de population contenues dans le CD-ROM constituent les meilleurs dénominateurs possibles pour calculer les taux « per capita » nécessaires pour des analyses de marché, des recherches quantitatives ou de la planification.</p>
<p>To order the above-mentioned publication, you may telephone (613) 951-7277 or fax (613) 951-1584 or internet: infostats@statcan.ca. You may also call 1-800-267-6677 (Canada and United States) toll free. If you order by telephone, written confirmation is not required.</p>	<p>Pour obtenir la publication mentionnée ci-dessus, veuillez communiquer par téléphone au (613) 951-7277 ou par télécopieur au (613) 951-1584 ou par internet : infostats@statcan.ca. Vous pouvez aussi appeler sans frais (Canada et États-Unis) au 1-800-267-6677. Il n'est pas nécessaire de nous faire parvenir une confirmation écrite pour une commande faite par téléphone.</p>
<p>Discover the latest facts about the Canadian population with the 2002 edition of the Report on the demographic situation in Canada.</p>	<p>Découvrez l'actualité démographique récente grâce au Rapport sur l'état de la population du Canada, édition 2002.</p>
<p>As a reference book, the Report presents a complete review of the current demographic situation, both at the national and provincial level.</p>	<p>Ouvrage de référence par excellence, le Rapport vous permet de mieux comprendre les évolutions démographiques en cours tant dans l'ensemble du pays qu'à l'échelle provinciale.</p>
<p>The report's first part consists of a comprehensive review of Canada's demographic situation, describing recent trends in population growth, marriages, divorces, fertility, abortions, mortality and migration.</p>	<p>La première partie du Rapport consiste en un examen complet de la situation démographique du Canada. Elle décrit les tendances récentes de l'accroissement démographique, des mariages, des divorces, de la fécondité, des avortements, de la mortalité et de la migration.</p>
<p>The second part consists of two studies. The first assesses how the fertility of immigrant women evolved between 1976-1981 and 1996-2001. It examines whether the fertility behaviour of immigrant women is tending to converge with that of Canadian-born women, and if so, how rapidly this is occurring for different immigrant groups. It also estimates the fertility of immigrants' children, the second-generation of Canadians.</p>	<p>La deuxième partie comprend deux études. La première trace l'évolution de la fécondité des immigrantes entre 1976-1981 et 1996-2001. Elle permet d'examiner dans quelle mesure le comportement des immigrantes en matière de fécondité tend à converger vers celui des femmes nées au Canada et, si tel est le cas, à quelle vitesse ce phénomène se produit parmi les différents groupes d'immigrants. De plus, l'étude évalue la fécondité des enfants des immigrants, les Canadiennes de deuxième génération.</p>
<p>A second study identifies determinants that promote dependence-free aging, an important topic as the large cohorts of baby-boomers grow older.</p>	<p>Une autre étude précise les déterminants qui favorisent le vieillissement sans perte d'autonomie, sujet d'actualité dans le contexte du vieillissement de la population et de l'arrivée des générations nombreuses du baby-boom aux âges élevés.</p>
<p>The 2002 issue of the Report on the demographic situation in Canada No. 91-209-XPE is now available. Order a copy at a price of \$35 by phone at 1-800-267-6677, Fax: 1-877-287-4369 or e-mail:infostats@statcan.ca.</p>	<p>La version 2002 du Rapport sur l'état de la population du Canada No.91-209-XPB est maintenant disponible. Commandez votre exemplaire pour la somme de \$35 en composant le 1-800-267-6677, par télécopieur : 1-877-287-4369 ou par courriel : infostats@statcan.ca.</p>

Statistical Tables

Quarterly Demographic Data obtained from CANSIM:

Tables:

Estimates of Population – Canada, provinces and territories, Table 051-0005

Immigrants to Canada, by Country of Last Permanent Residence – Table 051-0006

Immigrants to Canada, by Province or Territory of Destination – Table 051-0008

Total Emigrants from Canada, by Province or Territory of Origin – Table 051-0009

Vital statistics, births, deaths and marriages - Table 053-0001

Interprovincial Migrants, Canada, Provinces and Territories, (Canada Customs and Revenue Agency - tax file, CTB data and Family Allowances) – Table 051-0017

Non-permanent Residents, Canada, Provinces and Territories – Table 051-0020

Tableaux statistiques

Données démographiques trimestrielles disponibles par l'intermédiaire de CANSIM :

Tableaux:

Estimations de la population, Canada, provinces et territoires – Tableau 051-0005

Immigrants au Canada, selon le pays de dernière résidence permanente – Tableau 051-0006

Immigrants au Canada, selon la province ou territoire de la destination – Tableau 051-0008

Émigrants totaux du Canada, selon la province ou territoire d'origine - Tableau 051-0009

État civil, naissances, décès et mariages – Tableau 053-0001

Migrants interprovinciaux, Canada, provinces et territoires (Agence des douanes et du revenu du Canada - données d'impôt, de PFE et des Allocations Familiales) – Tableau 051-0017

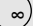
Résidents non permanents, Canada, provinces et territoires – Tableau 051-0020

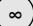
Note of appreciation

Canada owes the success of its statistical system to a long-standing partnership between Statistics Canada, the citizens of Canada, its businesses, governments and other institutions. Accurate and timely statistical information could not be produced without their continued co-operation and goodwill.

Note de reconnaissance

Le succès du système statistique du Canada repose sur un partenariat bien établi entre Statistique Canada et la population, les entreprises, les administrations canadiennes et les autres organismes. Sans cette collaboration et cette bonne volonté, il serait impossible de produire des statistiques précises et actuelles.

The paper used in this publication meets the minimum requirements of American National Standards for Information Sciences – Permanence of Paper for Printed Library Materials, ANSI Z39.48 – 1984  .

Le papier utilisé dans la présente publication répond aux exigences minimales de l' « American National Standards for Information Sciences » - «Permanence of Paper for Printed Library Materials» , ANSI Z39.48 – 1984  .