



**Quarterly
Demographic
Statistics**

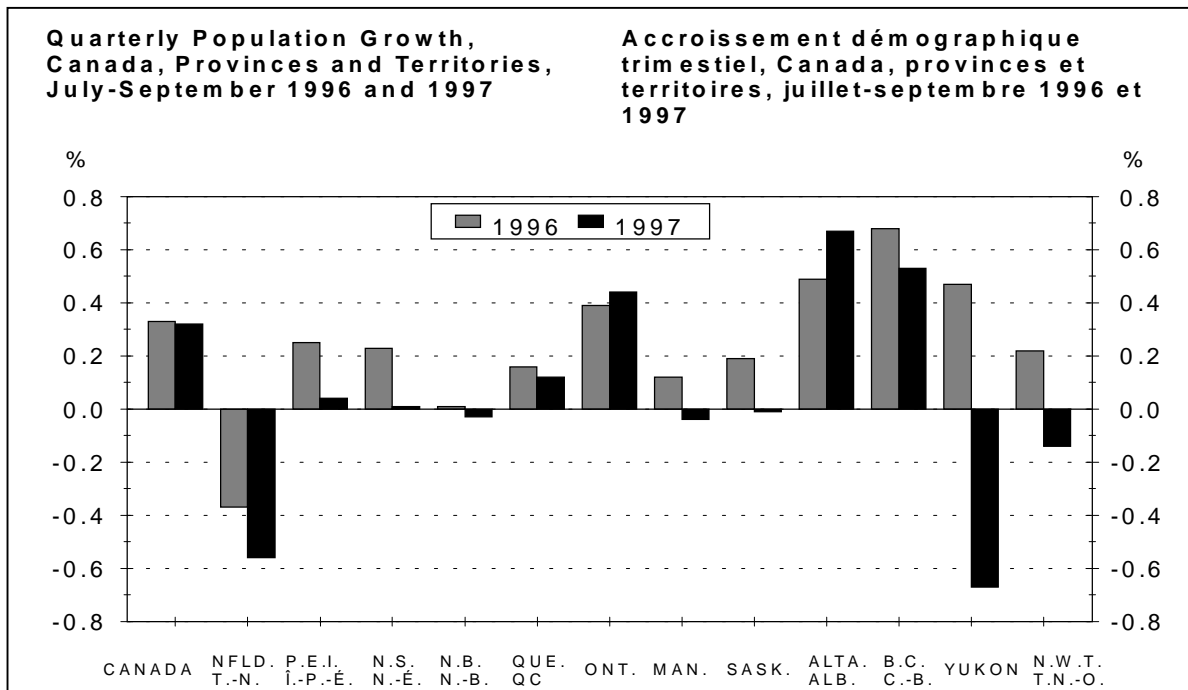
**July-September
1997**

**Statistiques
démographiques
trimestrielles**

**Juillet-septembre
1997**

All prices exclude sales tax
 Prices: Canada: \$10.00 per issue, \$33.00 annually
 Outside Canada: US\$10.00 per issue, US\$33.00 annually
 Frequency: Quarterly / ISSN 0835-4057
 To order Statistics Canada publications, please call our National toll-free
 line: 1-800-267-6677 or internet: order@statcan.ca

Les prix n'incluent pas la taxe de vente
 Prix : Canada : 10 \$ l'exemplaire, 33 \$ par année
 À l'extérieur du Canada : 10 \$ US l'exemplaire, 33 \$ US par année
 Périodicité : trimestrielle / ISSN 0835-4057
 Pour commander les publications de Statistique Canada, veuillez composer
 le numéro national sans frais : 1-800-267-6677 ou internet:
 order@statcan.ca



Population Estimates Section, Demography Division (613) 951-2320 and the Health Statistics Division (613) 951-1764.

Section des estimations démographiques, Division de la démographie (613) 951-2320 et la Division des statistiques sur la santé (613) 951-1764.

February 1998

Février 1998

Published by authority of the Minister responsible for Statistics Canada. ©Minister of Industry, 1998. All rights reserved. No part of this publication may be reproduced, stored in a retrieval system or transmitted in any form or by any means, electronic, mechanical, photocopying, recording or otherwise without prior written permission from Licence Services, Marketing Division, Statistics Canada, Ottawa, Ontario, Canada, K1A 0T6.

Publication autorisée par le ministre responsable de Statistique Canada. ©Ministre de l'Industrie, 1998. Tous droits réservés. Il est interdit de reproduire ou de transmettre le contenu de la présente publication, sous quelque forme ou par quelque moyen que ce soit, enregistrement sur support magnétique, reproduction électronique, mécanique, photographie, ou autre, ou de l'emmagasiner dans un système de recouvrement sans l'autorisation écrite préalable des Services de concession des droits de licence, Division du marketing, Statistique Canada, Ottawa, Ontario, Canada, K1A 0T6.

The population figures contained in this publication do not take into account the 1996 Census results. They are estimates based on the 1991 Census counts adjusted for net undercoverage. Moreover, estimates of population based on the 1996 Census results will be available in Autumn 1998.

Les effectifs de population figurant dans cette publication ne tiennent pas compte des résultats du recensement de 1996. Ces estimations ont comme point de départ les chiffres de 1991, rajustés pour le sous-dénombrement net. De plus, les estimations de la population établies à partir des résultats du recensement de 1996 seront disponibles au cours de l'automne 1998.

Highlights

Canada

At October 1, 1997, Canada's population reached 30,377,800, representing an increase of 95,600 persons more than on July 1st, 1997. During the July-September 1997 quarter, the increase (0.32%) was slightly higher compared to the previous quarter (0.31%). Nonetheless, demographic growth over the July-September 1997 quarter was just below that registered during the corresponding quarter in 1996 (0.33%). Compared to last year, the slightly declining growth is explained by a decrease in natural increase, immigration and non-permanent residents combined with a slightly higher number of emigrants.

During the July-September quarter, natural increase declined from 45,300 in 1996 to 42,800 in 1997. The decline in 1997 was due to the combination of a decrease in the number of births and a higher number of deaths. In the course of these quarters, the number of births went from 95,200 to 93,500 while the number of deaths rose from 49,900 to 50,600. Moreover, the share of natural increase, also lower in 1997, represented 44.8% of total growth compared to 45.2% in 1996, whereas total net migration increased, going from 54.8% in 1996 to 55.2% in 1997.

Total net migration went from 54,800 during the third quarter of 1996 to 52,800 for the same quarter in 1997. The net loss is primarily the result of a decline in both the immigration and non-permanent residents components. Immigration, accounting for 62,500 in 1996, fell to 60,800 in 1997 and the

Faits saillants

Le Canada

Au 1^{er} octobre 1997, la population canadienne comptait 30 377 800 personnes, soit 95 600 personnes de plus qu'au 1^{er} juillet 1997. Au cours du trimestre juillet-septembre de 1997, cet accroissement de 0,32 % indiquait une légère hausse par rapport au trimestre précédent (0,31 %). Toutefois, la progression démographique du trimestre juillet-septembre 1997 était légèrement inférieure à celle enregistrée au cours du trimestre correspondant de 1996 (0,33 %). Par rapport à l'an dernier, ce léger ralentissement démographique s'explique par une baisse de l'accroissement naturel, de l'immigration et des résidents non permanents, conjuguée à une hausse légère du nombre d'émigrants.

Au cours du trimestre juillet-septembre, l'accroissement naturel diminuait de 45 300 en 1996 à 42 800 en 1997. L'accroissement plus faible de 1997 résulte de l'effet combiné de la diminution des naissances et de la hausse des décès. Au cours de ces trimestres, le nombre de naissances passait de 95 200 à 93 500, alors que le nombre de décès augmentait de 49 900 à 50 600. En outre, la part de l'accroissement naturel, aussi plus faible au trimestre 1997, représentait 44,8 % de l'accroissement total, comparativement à 45,2 % pour celle de 1996, tandis que le solde migratoire total augmentait, passant de 54,8 % en 1996 à 55,2 % en 1997.

Le solde migratoire total passait de 54 800 au troisième trimestre de 1996 à 52 800 à celui de 1997. La réduction du solde résulte surtout d'une croissance plus faible des composantes de l'immigration et des résidents non permanents. En effet, l'immigration est passée de 62 500 en 1996 à 60 800 en 1997 et les

change in non-permanent residents went from 2,500 to 2,200, respectively. The two other international migration components recorded slight increases with the number of emigrants varying from 18,700 in the third quarter of 1996 to 19,000 in that of 1997 and returning Canadians going from 8,600 to 8,800, respectively.

Provinces and Territories

For the July-September 1997 period, Alberta (0.7%), British Columbia (0.5%) and Ontario (0.4%) recorded growth rates above that of the national average (0.3%). Conversely, six regions experienced declines in their population numbers - Newfoundland (-3,100), Manitoba (-500), New Brunswick and the Yukon (-200), Northwest Territories (-100) and Saskatchewan (-50). Newfoundland's population has been on a downward trend since July-September 1993, but in 1997, the loss was at a more pronounced rate. All provinces or territories recording net population losses experienced significantly high negative net interprovincial migration.

Compared to growth observed in July-September 1996, population numbers in Alberta and Ontario grew more rapidly in 1997 (from 0.49% to 0.67% and from 0.39% to 0.44%). However, over the same period, a slowdown of population growth occurred in British Columbia (0.68% to 0.53%).

High population growth in Alberta is attributable, for the most part, to net gains in interprovincial exchanges (58.9%) -- natural increase and international migration having contributed only 31.3% and 9.7%, respectively. For Ontario and British Columbia, the large number of immigrants was the determining factor, particularly in Ontario where the number of immigrants reached 30,400. In British Columbia, the number of immigrants totalled 11,800.

With the exception of Quebec and Ontario, all provinces received a lower number of immigrants than in 1996. Nonetheless, three provinces alone attracted almost 90% of all immigrants; Ontario (55.7%), British Columbia (21.0%) and Quebec (12.9%). Of these three, only British Columbia's

résidents non permanents de 2 500 à 2 200 respectivement. Les deux autres composantes de la migration internationale enregistraient de légères hausses avec un nombre d'émigrants variant de 18 700 au troisième trimestre de 1996 à 19 000 à celui de 1997 et de Canadiens de retour de 8 600 à 8 800 respectivement.

Les provinces et les territoires

Pour la période juillet-septembre 1997, l'Alberta (0,7 %), la Colombie-Britannique (0,5 %) et l'Ontario (0,4 %) présentaient des taux d'accroissement supérieurs à celui de la moyenne nationale (0,3 %). À l'opposé, six régions affichaient une décroissance de population, il s'agit de Terre-Neuve (-3 100), du Manitoba (-500), du Nouveau-Brunswick et du Yukon (-200), des Territoires du Nord-Ouest (-100) et de la Saskatchewan (-50). Depuis le trimestre juillet-septembre 1993, la population de Terre-Neuve diminue, mais à un rythme plus prononcé en 1997. Toutes les provinces ou territoires enregistrant des pertes nettes de population avaient un solde migratoire interprovincial fortement négatif.

Par rapport à la croissance observée en juillet-septembre 1996, l'Alberta et l'Ontario connaissaient une croissance rapide de leur population en 1997 (0,49 % à 0,67 % et 0,39 % à 0,44 % respectivement). Toutefois, au cours de la même période, l'accroissement démographique de la Colombie-Britannique montrait un ralentissement (0,68 % à 0,53 %).

La forte croissance de la population de l'Alberta provient en majeure partie des gains nets des échanges interprovinciaux (58,9 %); l'accroissement naturel et l'accroissement migratoire international y contribuant seulement pour 31,3 % et 9,7 % respectivement. Pour l'Ontario et la Colombie-Britannique, le nombre élevé d'immigrants est le facteur déterminant de la croissance, surtout en Ontario où le nombre d'immigrants atteint 30 400. En Colombie-Britannique le nombre d'immigrants était de 11 800.

Toutes les provinces recevaient moins d'immigrants qu'en 1996 à l'exception du Québec et de l'Ontario. Toutefois, trois provinces attirent ensemble près de 90 % des immigrants, il s'agit de l'Ontario (55,7 %), de la Colombie-Britannique (21,0 %) et du Québec (12,9 %). De ces trois provinces, seule la Colombie-

share decreased compared to July-September 1996 (23.0%).

Interprovincial Migration¹

During July-September 1997, 118,800 persons moved from one province or territory to another. This number, based on Child Tax Benefit data, was higher than that observed in 1996 (117,100). Alberta (11,200), British Columbia (3,600) and Ontario (2,900) were the only provinces to register positive net migration in their exchanges with other provinces.

Alberta's significant interprovincial gains registering 11,200 had more than doubled those for the corresponding quarter in 1996 (5,100). In British Columbia, interprovincial gains for 1997 were considerably lower (3,600) than those of 1996 (7,600).

Compared to the same quarter last year, Ontario, the most populated province, also received the highest number of migrants from other provinces (29,200). Although the number of in-migrants to this province represented 24.6% of the total number of migrants in 1997, the percentage of out-migrants from the province was also high (22.1%). In July-September 1997, Ontario recorded interprovincial gains amounting to 2,900 compared to a deficit of -3,100 over the same quarter in 1996.

Migrants to Alberta came mainly from British Columbia (32.1%), Ontario (17.2%) and Saskatchewan (16.0%). Migrants choosing British Columbia as their province of destination came principally from Ontario (31.9%), Alberta (30.1%) and Quebec (10.6%). The largest proportion of migrants establishing themselves in Ontario came from Quebec (33.7%), however, 63.3% of migrants from Ontario chose Quebec as their province of destination.

Britannique a vu sa part diminuer par rapport à juillet-septembre 1996 (23,0 %).

Migration interprovinciale¹

Au cours du trimestre juillet-septembre 1997, 118 800 personnes ont changé de province ou de territoire de résidence. Ce nombre est supérieur à celui qu'on observait au trimestre de 1996 (117 100) selon les don-nées de prestations fiscales pour enfants. L'Alberta (11 200), la Colombie-Britannique (3 600) et l'Ontario (2 900) étaient les seules provinces à enregistrer un solde positif dans leurs échanges avec les autres provinces.

L'Alberta enregistrerait des gains interprovinciaux importants (11 200) au cours du trimestre de 1997, soit plus du double des gains du trimestre correspondant de 1996 (5 100). En Colombie-Britannique, les gains interprovinciaux de 1997 étaient largement plus faibles (3 600) de ceux de 1996 (7 600).

Par rapport au trimestre de l'année précédente, l'Ontario, la province la plus peuplée, recevait également plus de migrants des autres provinces (29 200). Même si les entrants pour cette province représentaient 24,6 % du total des migrants en 1997, le pourcentage de migrants à sortir de cette province était aussi élevé (22,1 %). Au cours du trimestre juillet-septembre 1997, l'Ontario réalisait des gains interprovinciaux de 2 900 comparativement à un déficit de -3 100 au trimestre correspondant de 1996.

L'Alberta recevait principalement des migrants de la Colombie-Britannique (32,1 %), de l'Ontario (17,2 %) et de la Saskatchewan (16,0 %). Les migrants qui choisissaient la Colombie-Britannique comme province de destination venaient principalement de l'Ontario (31,9 %), de l'Alberta (30,1 %) et du Québec (10,6 %). La majeure partie des migrants qui vont s'établir en Ontario proviennent du Québec (33,7 %), toutefois 63,3 % des migrants Ontariens choisissent le Québec comme province de destination.

¹ For 1996 and 1997, analysis was based on preliminary data from the Child Tax Benefit file (Revenue Canada).

¹ Pour 1996 et 1997, l'analyse est effectuée à partir de données provisoires établies à partir du fichier des prestations fiscales pour enfants de Revenu Canada.

The most substantial interprovincial migratory losses occurred in Quebec (-6,400), Newfoundland (-3,700) and Manitoba (-2,600). Except for Manitoba, the losses were greater than those recorded in 1996 (-5,200 and -2,800, respectively). Although the loss in Newfoundland was lower than in Quebec, it represents, nevertheless, a proportion of 6.6 migrants per 1000 inhabitants versus only 0.9 per 1000 inhabitants for Quebec.

Quality of Estimates

Post-1991 Postcensal Population Estimates

The postcensal estimates contain certain inaccuracies stemming from (a) errors in 1991 Census data (the base population on which these estimates were constructed) and (b) imperfections in other data sources and the method used to estimate the components.

(a) Errors in Census Data

For census data in general, the principal types of error are as follows:

- **coverage errors**, which occur when dwellings and/or individuals are missed, incorrectly included or double counted;
- **non-response errors**, which result when responses cannot be obtained from a small number of households and/or individuals, because of extended absence or some other reason;
- **response errors**, which occur when the respondent, or sometimes the Census Representative, misunderstands a census question, and records an incorrect response;
- **processing errors**, which can occur at various steps including coding, when "write-in" responses are transformed into

Les pertes migratoires interprovinciales les plus élevées sont observées au Québec (-6 400), à Terre-Neuve (-3 700) et au Manitoba (-2 600). À l'exception du Manitoba, ces pertes sont plus importantes que celles observées en 1996 (-5 200 et -2 800 respectivement). Bien que la perte de Terre-Neuve soit inférieure à celle du Québec, elle représente néanmoins une proportion de migrants de 6,6 pour mille habitants; comparativement à seulement 0,9 pour mille habitants pour le Québec.

Qualité des estimations

Estimations postcensitaires de la population après 1991

Les estimations postcensitaires sont entachées d'une certaine marge d'imprécision qui provient a) des erreurs des données du recensement de 1991 - population de départ des présentes estimations postcensitaires, b) des imperfections des autres sources de données et des méthodes d'estimations des composantes

a) Erreurs des données du recensement

En ce qui concerne les données du recensement en général, les principaux types d'erreur sont les suivants :

- les **erreurs de couverture** qui se produisent lorsqu'on oublie des logements et/ou des personnes, qu'on les englobe à tort ou qu'on les compte deux fois;
- les **erreurs dues à la non-réponse** qui surviennent lorsque l'on n'a pu obtenir de réponses d'un petit nombre de ménages et/ou de personnes en raison d'une absence prolongée ou pour toute autre raison;
- les **erreurs de réponse** qui surviennent lorsque le répondant, ou parfois le recenseur, a mal interprété une question du recensement et a inscrit une mauvaise réponse;
- les **erreurs de traitement** qui peuvent se produire à diverses étapes, notamment au codage, lorsque les commis convertissent en

numerical codes by clerks; **data capture**, when responses are transferred from the census questionnaire to computer tapes by key-entry operators; and **imputation** when a "valid", but not necessarily correct, response is inserted into a record by the computer to replace missing or "invalid" data ("valid" and "invalid" referring to whether or not the response is consistent with other information on the record);

- **sampling errors**, which apply only to the supplementary questions on the "long form" asked of a one-fifth sample of households, and which arise from the fact that the results for these questions, when weighted up to represent the whole population, inevitably differ somewhat from the results which would have been obtained if these questions had been asked of all households.

The above types of error each have both random and systematic components. Usually, however, the systematic component of sampling error is very small in relation to its random component. For the other non-sampling errors, both random and systematic components may be significant. For net undercount, see Text Table II. Corrections based on results of coverage studies compensate for net undercoverage, but such studies are themselves subject to collection, processing of non-response and classification errors.

(b) Errors in Other Data Sources Due to Methodology

Errors due to estimation methodologies and data sources other than census are difficult to quantify but not insignificant.

The vital statistics data that were used in the calculations were final as of December 1995. Since the law requires the recording of vital

codes numériques les réponses en lettres; à la **saisie des données**, lorsque les préposés à l'entrée des données transfèrent sur bandes pour ordinateur les réponses figurant au questionnaire du recensement; à l'**imputation**, lorsqu'une réponse «valide», mais pas nécessairement exacte, est insérée dans un enregistrement par l'ordinateur pour remplacer une réponse manquante ou «invalide» («valides» et «invalides» renvoient à la cohérence de la réponse, compte tenu des autres renseignements compris dans l'enregistrement);

- **les erreurs d'échantillonnage** qui s'appliquent uniquement aux questions supplémentaires figurant dans le questionnaire complet distribué à un échantillon de un cinquième des ménages; elles résultent du fait que les réponses à ces questions, une fois pondérées pour représenter l'ensemble de la population, diffèrent inévitablement des résultats que l'on aurait obtenus si l'on avait posé ces questions à tous les ménages.

Les types d'erreur mentionnés plus haut ont tous une composante aléatoire et une composante systématique. Toutefois, la composante systématique de l'erreur d'échantillonnage est d'ordinaire très petite comparativement à sa composante aléatoire. Dans le cas des autres erreurs non dues à l'échantillonnage, tant la composante aléatoire que la composante systématique peuvent être importantes. Pour le sous-dénombrement net, voir le tableau explicatif II. La correction qu'apportent les études de couverture compense seulement pour le sous-dénombrement net, ces études étant elles-mêmes sujettes à des erreurs de collecte, de traitement des non-réponses et de classification.

b) Erreurs des autres sources de données résultant de la méthodologie

Les erreurs provenant de la méthodologie d'estimations et des sources de données autre que le recensement ont une importance difficilement quantifiable, mais non négligeable.

Les statistiques de l'état civil étant définitives jusqu'en décembre 1995, et la loi exigeant la tenue d'un registre de l'état civil, ces données répondent

statistics, these data meet very high standards. Nevertheless, preliminary data may differ from final data. For example, in 1995 the average annual absolute deviations in percent between the preliminary and final data for all ten provinces were 2.2% and 2.8% for births and deaths, respectively.

With respect to landed immigrants and non-permanent residents, Citizenship and Immigration Canada administers special data files on both of these components.

Since immigration is controlled by law (the Immigration Act), data on immigrants and non-permanent residents are compiled upon arrival in Canada. These data represent only "legal" immigration and exclude illegal immigrants. Thus, for the "legal" part of international movement into Canada, the data are considered to be of high quality. However, some biases such as the difference between the stated province of intended residence at the time of arrival and the actual province of residence, may persist. Finally, since information provided by the Visitor Data System from Citizenship and Immigration Canada is not complete (age and sex of dependents, province of residence for certain groups of permit holders), estimates of non-permanent residents are more prone to error than data on landed immigrants.

The international movement of Canadian permanent residents is not under legal control and consequently a direct source of information on those who are returning to re-establish permanent residence in the country does not exist. The estimate of returning Canadians is based on assumptions concerning the proportion of emigrants returning to the country and their length of stay abroad. Moreover, as these assumptions are kept constant across provinces and territories, any relative geographical variation may introduce error into this component.

à des normes très élevées. Toutefois, les données provisoires diffèrent des données définitives. À titre d'exemple, en 1995, les moyennes des écarts absolus annuels en pourcentage entre les données provisoires et définitives, pour les dix provinces sont de 2,2 % pour les naissances et de 2,8 % pour les décès respectivement.

Pour ce qui concerne les immigrants reçus et les résidents non permanents, Citoyenneté et Immigration Canada administre des fichiers propres à ces deux composantes.

L'immigration étant contrôlée par une loi, les données sur les immigrants et les résidents non permanents sont systématiquement collectées à leur arrivée au Canada. Ces données ne concernent que l'immigration «légale» et excluent donc les immigrants illégaux. Ainsi, les données sur les entrées internationales «légales» au Canada sont considérées d'une qualité supérieure. Toutefois, des biais peuvent exister quant à la province de destination : celle envisagée par l'immigrant au moment de l'arrivée peut différer de celle où il résidera de fait. Enfin, parce que l'information fournie par le système sur les visiteurs de Citoyenneté et Immigration Canada est incomplète (l'âge et le sexe des personnes à charge, la province de résidence pour certain groupe de détenteurs de permis), les estimations de résidents non permanents sont plus sujettes aux erreurs que les données sur les immigrants reçus.

Le mouvement international des résidents permanents au Canada n'est pas sous contrôle légal et par conséquent il n'existe pas d'information directe sur ceux qui, après émigration, reviennent s'établir au pays. L'estimation des Canadiens de retour repose sur des hypothèses relatives à la proportion d'émigrants rentrant au pays et à la durée de leur séjour à l'extérieur du pays. De plus, comme ces hypothèses sont les mêmes pour chaque province ou territoire, toute variation géographique pourrait entraîner une erreur dans l'estimation de cette composante.

Estimates of interprovincial migration and emigration are more subject to error, in view of the use of administrative records that do not fully cover the universe.

Despite this, given the size of the errors observed at the end of the 1986-1991 intercensal period as indicated in Text Table III, the present postcensal estimates should have an acceptable degree of reliability, if it is assumed that the quality of the basic data remains constant. In interpreting these results, the reader must take into account the errors which may originate with census data and bear in mind that these errors are cumulated over a five-year period.

Intercensal Estimates of Population

Intercensal estimates contain the same types of errors as postcensal estimates, as well as errors resulting from the way in which the closure errors present at the end of the period were distributed, that is, on the basis of the time elapsed since the reference census.

A Few Definitions

Census Coverage

Net undercoverage

Difference between undercoverage and overcoverage.

Overcoverage

Number of persons who should not have been counted in the census or who were counted more than once.

Undercoverage

Number of persons not enumerated in a census (who were intended to have been enumerated).

L'estimation de la migration interprovinciale et de l'émigration est plus sujette à caution considérant l'utilisation de fichiers administratifs qui ne couvrent pas complètement l'univers visé.

Malgré tout, dans l'hypothèse où la qualité des données de base demeure inchangée, les présentes estimations postcensitaires devraient avoir un niveau de fiabilité acceptable si l'on en juge les erreurs observées à la fin de la période intercensitaire 1986-1991 (voir le tableau explicatif III). Dans l'interprétation des erreurs en fin de période, le lecteur doit tenir compte des erreurs imputables aux données des recensements et se souvenir qu'il s'agit d'une erreur cumulée sur une période de cinq ans.

Estimations intercensitaires de la population

Les estimations intercensitaires sont entachées des mêmes erreurs que les estimations postcensitaires. À ces erreurs s'ajoutent celles provenant de la façon dont on a distribué les erreurs en fin de période, soit en fonction du temps écoulé depuis le recensement servant de point de départ.

Quelques définitions

Complétude du recensement

Sous-dénombrement net

Différence entre le sous-dénombrement et le surdénombrement.

Surdénombrement

Nombre de personnes qui n'auraient pas dû être recensées ou qui l'ont été plus d'une fois.

Sous-dénombrement

Nombre de personnes qui n'ont pas été recensées (mais qui étaient visées par le recensement).

Error of Closure

Difference between the postcensal estimate and the population adjusted for net undercoverage according to a census for the same date.

International Migration

Movement of population between Canada and a foreign country which involves a change in residence. A distinction is made between **landed immigrants**, **returning Canadians** from other countries who settle in Canada, **emigrants** and the net change in **non-permanent residents**.

Interprovincial Migration

Movement from one province to another involving a permanent change in residence. A person who takes up residence in another province is an out-migrant with reference to the province of origin and an in-migrant with reference to the province of destination.

Natural Increase

Excess of births over deaths.

Non-permanent Residents

The five following groups are referred to as non-permanent residents:

- persons residing in Canada claiming refugee status;
- persons residing in Canada who hold a student authorization (foreign students, student visa holders);
- persons residing in Canada who hold an employment authorization (foreign workers, work permit holders);
- persons residing in Canada who hold a Minister's permit;

Erreur en fin de période

Différence entre la population donnée par un recensement rajustée pour le sous-dénombrement net et l'estimation postcensitaire à la date du recensement.

Migration internationale

Ensemble des déplacements entre le Canada et l'étranger, accompagnés d'un changement de résidence. On distingue à cet égard les **immigrants reçus**, les **Canadiens de retour**, qui viennent s'établir au Canada, les **émigrants** ainsi que le solde des **résidents non permanents**.

Migration interprovinciale

Ensemble des déplacements d'une province vers une autre, accompagnés d'un changement permanent de résidence. Un individu qui effectue un tel déplacement sera un sortant pour la province d'origine et un entrant pour la province de destination.

Accroissement naturel

Excédent des naissances sur les décès.

Résidents non permanents

Les cinq groupes suivants constituent ce qu'on définit comme résidents non permanents:

- les personnes résidant au Canada qui demandent le statut de réfugié;
- les personnes résidant au Canada qui détiennent un permis de séjour pour étudiants (les étudiants étrangers, les titulaires d'un visa pour étudiants);
- les personnes résidant au Canada qui détiennent un permis de travail (les travailleurs étrangers, les titulaires d'un permis de travail);
- les personnes résidant au Canada qui détiennent un permis ministériel;

- all non-Canadian born dependents of persons claiming refugee status, or of persons holding student authorizations, employment authorizations or Minister's permits living in Canada.

Population

Estimated population and population according to the 1991 Census are both defined as being the number of Canadians whose usual place of residence is in that area, regardless of where they happened to be on Census Day. Also included are any Canadians staying in a dwelling in that area on Census Day and having no usual place of residence elsewhere in Canada, as well as those considered "non-permanent residents".

Population Estimate

(a) Preliminary, Updated and Final Postcensal

Population estimates produced by using data from the most recent census adjusted for net census undercoverage and estimates of the components of demographic change since that last census.

(b) Intercensal

Population estimate derived by using postcensal estimates and data from the most recent census counts adjusted for net undercoverage preceding and following the year in question.

Population Growth

Change in population size from one date to another.

- toutes les personnes nées à l'extérieur du Canada et qui sont à charge de revendicateurs du statut de réfugié, de titulaires d'un permis de séjour pour étudiants, d'un permis de travail ou d'un permis ministériel et qui résident au Canada.

Population

La population estimée répond à la même définition que celle du recensement de 1991. Pour un lieu donné, la population se définit comme le nombre de Canadiens qui y ont leur résidence habituelle, sans égard au lieu où ils se trouvaient le jour du recensement. Sont également comptés les Canadiens séjournant dans un logement de la région en cause le jour du recensement et n'ayant pas de lieu habituel de résidence ailleurs au Canada, de même que ceux qui sont considérés comme des «résidents non permanents».

Estimation de la population

a) Postcensitaire provisoire, mise à jour et définitive

Estimation de l'effectif de la population obtenue en utilisant les résultats du dernier recensement disponible ajusté pour le sous-dénombrement net et l'estimation de l'accroissement démographique survenu depuis la date de ce dernier recensement.

b) Intercensitaire

Estimation de l'effectif de la population obtenue en utilisant les estimations postcensitaires et les résultats rajustés pour le sous-dénombrement net des deux recensements encadrant l'année considérée.

Accroissement démographique

Variation de l'effectif de la population entre deux dates.

Returning Canadians

Canadian citizens and landed immigrants who emigrated from the country and who subsequently returned to Canada to re-establish a permanent residence.

Total Net Migration

Sum of the interprovincial migration and international migration.

Canadiens de retour

Des citoyens canadiens et des immigrants reçus qui ont émigré du pays et qui reviennent s'installer de façon permanente au Canada.

Migration nette totale

Somme de la migration interprovinciale et de la migration internationale.

Standards of service to the public

Statistics Canada is committed to serving its clients in a prompt, reliable and courteous manner and in the official language of their choice. To this end, the agency has developed standards of service which its employees observe in serving its clients. To obtain a copy of these service standards, please contact your nearest Statistics Canada Regional Reference Centre.

Normes de service à la clientèle

Statistique Canada s'engage à fournir à ses clients des services rapides, fiables et courtois et dans la langue officielle de leur choix. À cet égard, notre organisme s'est doté de normes de service à la clientèle qui doivent être observées par les employés lorsqu'ils offrent des services à la clientèle. Pour obtenir une copie de ces normes de service, veuillez communiquer avec le centre de consultation régional de Statistique Canada le plus près de chez vous.

FOR FURTHER READING

Selected publications from Statistics Canada

Report on the Demographic Situation in Canada 1997 (Catalogue no. 91-209-XPE).

COMING SOON

Discover the latest facts about the Canadian population!

The 1997 edition of the *Report on the Demographic Situation in Canada* will soon be released. The document offers a complete review of current demographic developments in Canada. It tracks recent trends in all areas affecting the population: growth, marriage and divorce, birth rates and fertility, death, immigration and internal migration. This year, the Report deals in particular with the issue of fertility, analysing the characteristics of women who bear a third child. Another chapter of the book reviews the contraceptive methods used by Canadian women.

An annual feature, the second part of the *Report on the Demographic Situation in Canada* delves into a subject which demographers have found to be of interest. This year, the report deals with **the economic situation of elderly persons, taking into account their surroundings and environment**. Using the information included in the 1991 Census, it was possible to show, and to some extent to explain why some people live alone, with their children, or with strangers toward the end of their lives. The study highlights the new trends which consist of living independently as long as possible, and retiring from work as early as possible. The possibility of such a situation lasting in the long term is indirectly addressed.

Annual Demographic Statistics, 1997 (Catalogue no. 91-213-XPB).

NEW - NEW - NEW

Whether you're an analyst, researcher, planner, decision-maker or just interested in the evolution of the Canadian population, this report will maximize your efficiency and meet your population data needs. In one volume, you'll get the most recent information on population by age, sex and marital status, census families, vital statistics, international, interprovincial and intraprovincial migration, and population projections and total population for census metropolitan areas up to 2002.

If you are familiar with demographic data, then you know that migration plays an important role in population growth. More than one-third of the 70 tables in this publication examine migration according to different variables -- geographic level, direction of migratory flow, age and sex. These data will give you a sound understanding of the major factors affecting growth.

To order the above-mentioned publications, you may telephone (613) 951-7277 or fax (613) 951-1584 or internet: order@statcan.ca. You may also call 1-800-267-6677 (Canada and United States) toll free. If you order by telephone, written confirmation is not required.

LECTURES SUGGÉRÉES

choisies parmi les publications de Statistique Canada

Rapport sur l'état de la population du Canada, 1997 (n° 91-209-XPB au catalogue).

À PARAÎTRE PROCHAINEMENT

Les plus récentes nouvelles sur la population canadienne!

L'édition 1997 du *Rapport sur l'état de la population du Canada* paraîtra prochainement. Cet ouvrage offre une revue complète de l'actualité démographique au Canada. Il présente comme chaque année les tendances récentes des composantes du mouvement de la population : croissance, nuptialité et divortialité, natalité et fécondité, mortalité, migrations internationales et mouvements migratoires internes. Cette année, le Rapport porte une attention particulière à la fécondité avec une analyse des caractéristiques des femmes qui mettent au monde un troisième enfant. Une autre section fait le point sur les pratiques contraceptives des Canadiennes.

Comme chaque année, la deuxième partie du *Rapport sur l'état de la population du Canada* est consacrée à un sujet important dans la conjoncture. Il est question cette année de **la situation économique des personnes âgées en prenant en considération leur entourage**. En mettant à profit le recensement de 1991, on a pu montrer et dans une certaine mesure expliquer pourquoi certaines personnes vivent seules, d'autres avec leurs enfants, d'autres encore avec des étrangers le dernier segment de leur existence. L'étude met en lumière la tendance à vivre indépendamment le plus longtemps possible et la prise de la retraite le plus tôt possible. Elle soulève indirectement la question de la durabilité de ces pratiques.

AND / ET

Statistiques démographiques annuelles, 1997 (n° 91-213-XPB au catalogue).

NOUVEAU - NOUVEAU - NOUVEAU

Indispensable à l'analyste, au chercheur, au décideur, au planificateur ou simplement à la personne intéressée à l'évolution de la population canadienne, cet annuaire contribuera à rendre votre travail plus efficace et répondra à vos besoins en matière de données démographiques. Il réunit en un seul volume les renseignements les plus récents concernant la population selon l'âge, le sexe et l'état matrimonial, les familles de recensement, les statistiques de l'état civil, la migration internationale, interprovinciale et infraprovinciale et les projections de la population ainsi que la population totale des régions métropolitaines de recensement jusqu'à l'an 2002.

Les utilisateurs de statistiques démographiques savent que la migration joue un rôle important dans la croissance de la population. Plus du tiers des 70 tableaux portent sur la migration selon diverses variables : l'unité géographique, la direction des flux migratoires, l'âge et le sexe. Ces données vous permettront de bien saisir les principaux facteurs de la croissance démographique.

Pour obtenir les publications ci-haut mentionnées, veuillez communiquer par téléphone au (613) 951-7277 ou par télécopieur au (613) 951-1584 ou par internet : order@statcan.ca. Vous pouvez aussi appeler sans frais (Canada et États-Unis) au 1-800-267-6677. Il n'est pas nécessaire de nous faire parvenir une confirmation écrite pour une commande faite par téléphone.

Text Table I. Sources and Types of Data Used to Generate the Population Estimates as of October 1, 1997(1)
Tableau explicatif I. Sources et types de données utilisées pour la production de l'estimation de la population au 1^{er} octobre 1997(1)

Components and period Composantes et période	Type of data Type de données			Sources and remarks Sources et commentaires
	P	R	D	
Base: June 4, 1991 Census adjusted to July 1 and for net undercount. - Point de départ: Recensement du 4 juin 1991 rajusté au 1 ^{er} juillet et corrigé pour le sous-dénombrement et				Census of Canada, 1991, Catalogue no. 93-301.(1) - Recensement du Canada, 1991, n° 93-301 au catalogue.(1)
Births - Naissances				
01-07-1991 to - au 31-12-1995			x	Statistics Canada, Catalogue no. 84-210-XPB, Annual. - Statistique Canada, n° 84-210-XPB au catalogue, annuel.
01-01-1996 to - au 31-12-1996		x		
01-01-1997 to - au 30-09-1997	x			
Deaths - Décès				
01-07-1991 to - au 31-12-1995			x	Statistics Canada, Catalogue no. 84-210-XPB, Annual. - Statistique Canada, n° 84-210-XPB au catalogue, annuel.
01-01-1996 to - au 31-12-1996		x		
01-01-1997 to - au 30-09-1997	x			
Immigration				
01-07-1991 to - au 31-12-1995			x	Citizenship and Immigration Canada. - Citoyenneté et Immigration Canada.
01-01-1996 to - au 30-06-1997		x		
01-07-1997 to - au 30-09-1997	x			
Emigration - Émigration				
<u>Children 0-17 years - Enfants 0-17 ans</u>				
01-07-1991 to - au 30-06-1995			x	Demography Division - As data on emigrant children are not available from the Child Tax Benefit (CTB) program, estimates are based on Family Allowance file M0024 for 1987-1992 and the U.S. Department of Justice. - Division de la démographie - Les données des enfants émigrants selon le programme des prestations fiscales pour enfants (PFE) n'étant pas disponibles, nous avons utilisé les estimations établies à partir du fichier des allocations familiales M0024 (1987-1992) et les données provenant de "The U.S. Department of Justice".
01-07-1995 to - au 30-09-1997	x			
<u>Adults - Adultes</u>				
01-07-1991 to - au 30-06-1995			x	Demography Division - Based on child emigration, the U.S. Department of Justice and an $F_c = 1.1$ factor. - Division de la démographie - Établis à partir de l'émigration des enfants, "The U.S. Department of Justice" ainsi qu'un facteur $F_c = 1.1$.
01-07-1995 to - au 30-06-1996	x			
01-07-1996 to - au 30-09-1996		x		
01-10-1996 to - au 30-09-1997	x			

P: Preliminary data. - Données provisoires.

R: Updated data. - Données mises à jour.

D: Final data. - Données définitives.

(1) For methodological information on 1991 net census undercoverage, see *Annual Demographic Statistics, 1993*, Catalogue no. 91-213. - Pour tout renseignement méthodologique des estimations du sous-dénombrement net en 1991, voir *Statistiques démographiques annuelles, 1993*, n° 91-213 au catalogue.

Text Table I. Sources and Types of Data Used to Generate the Population Estimates as of October 1, 1997(1) - concluded
Tableau explicatif I. Sources et types de données utilisées pour la production de l'estimation de la population au 1^{er} octobre 1997(1) - fin

Components and period Composantes et période	Type of data Type de données			Sources and remarks Sources et commentaires
	P	R	D	
Net Non-permanent Residents - Solde des résidents non permanents				
	x	x	x	Demography Division - Based on data provided by Citizenship and Immigration Canada (Visitor Information Data System). - Division de la démographie - Établis à partir des données provenant de Citoyenneté et Immigration Canada (Système d'information sur les visiteurs).
Returning Canadians - Canadiens de retour 01-07-1991 to - au 30-06-1995 01-07-1995 to - au 30-09-1997	x		x	Demography Division - Based on Customs and Excise file (form E-311) and emigration estimates. - Division de la démographie - Établis à partir du fichier de Douanes et Accise (formulaire E-311) et des estimations d'émigration.
Interprovincial Migration - Migration interprovinciale <u>Children 0-17 years - Enfants 0-17 ans</u> 01-07-1991 to - au 31-06-1996 01-07-1996 to - au 30-09-1996		x	x	Demography Division - Based on Family Allowance files M0024 (July 1991 to May 1992), M0013 (June to December 1992) or CTB data and G _j factors for monthly distribution of total migration. - Division de la démographie - Établis à partir du fichier des allocations familiales M0024 (juillet 1991 à mai 1992), M0013 (juin à décembre 1992) ou les données du programme de PFE et des facteurs G _j pour la répartition mensuelle de la migration totale
01-10-1996 to - au 30-09-1997	x			Demography Division - Based on CTB and G _j factors calculated using Revenue Canada tax files. - Division de la démographie - Établis à partir des données du programme de PFE et des facteurs G _j calculés en utilisant les fichiers de Revenu Canada (Impôt).
<u>Adults - Adultes</u> 01-07-1991 to - au 30-06-1996 01-07-1996 to - au 30-09-1996		x	x	Demography Division - Based on Revenue Canada tax files and distributed monthly using child migration data. - Division de la démographie - Établis à partir des fichiers de Revenu Canada (Impôt) et répartis mensuellement en utilisant les données de migration des enfants.
01-10-1996 to - au 30-09-1997	x			Demography Division - Based on CTB data, Revenue Canada tax files and F _{jk} three year period. - Division de la démographie - Établis à partir du programme PFE, les fichiers de Revenu Canada (Impôt) et les facteurs F _{jk} période de trois ans.

P: Preliminary data. - Données provisoires.

R: Updated data. - Données mises à jour.

D: Final data. - Données définitives.

(1) For methodological information on 1991 net census undercoverage, see *Annual Demographic Statistics, 1993*, Catalogue no. 91-213. - Pour tout renseignement méthodologique des estimations du sous-dénombrement net en 1991, voir *Statistiques démographiques annuelles, 1993*, n° 91-213 au catalogue.

Text Table II. Estimated Net Undercoverage of Population for Canada, Provinces and Territories, 1986 and 1991 Censuses
Tableau explicatif II. Estimation du sous-dénombrement net de la population pour le Canada, les provinces et les territoires, aux recensements de 1986 et 1991

Province and Territory Province et territoire	1986(1)		1991(2)	
	Number Nombre	Rate (%) Taux (%)	Number Nombre	Rate (%) Taux (%)
CANADA	696,036	2.68	791,412	2.82
NFLD. - T.-N.	9,114	1.58	11,380	1.96
P.E.I. - Î.-P.-É.	2,258	1.75	1,221	0.93
N.S.- N.-É.	15,625	1.76	17,192	1.87
N.B. - N.-B.	16,351	2.25	24,157	3.23
QUE. - QC	160,581	2.40	179,793	2.54
ONT.	268,670	2.87	373,990	3.58
MAN.	26,625	2.44	20,338	1.83
SASK.	19,871	1.93	17,720	1.76
ALTA. - ALB.	60,175	2.48	51,262	1.97
B.C. - C.-B.	112,497	3.76	90,019	2.67
YUKON	1,068	4.35	1,148	3.97
N.W.T. - T.N.-O.	3,201	5.77	3,192	5.23

(1) The 1986 levels and rates are based on information from the 1986 Reverse Record Check and estimates of overcoverage excluding non-permanent residents. - Les effectifs et les taux de 1986 sont tirés de la Contre-vérification des dossiers de 1986 et des estimations du surdénombrement. Ces effectifs excluent les résidents non permanents.

(2) The 1991 levels and rates which are based on the 1991 Reverse Record Check and the Overcoverage Study, include non-permanent residents, and are corrected for the overestimated undercount at age 0-4 years for females. - Les effectifs et les taux de 1991 sont tirés de la Contre-vérification des dossiers de 1991 et de l'étude du surdénombrement. Ils comprennent les résidents non permanents et ont été corrigés d'une surestimation du sous-dénombrement des filles âgées de 0-4 ans.

Text Table III. Error of Closure of the Estimates of Total Population for Canada, Provinces and Territories, July 1, 1986 and 1991
Tableau explicatif III. Erreur en fin de période des estimations de la population totale du Canada, des provinces et des territoires, 1^{er} juillet 1986 et 1991

Province and Territory Province et territoire	1986		1991	
	Number Nombre	Percent Pourcentage	Number Nombre	Percent Pourcentage
CANADA	82,773	0.32	57,690	0.21
NFLD. - T.-N.	10,522	1.82	7,671	1.32
P.E.I. - Î.-P.-É.	339	0.26	2,818	2.15
N.S.- N.-É.	3,024	0.34	4,792	0.52
N.B. - N.-B.	7,025	0.97	-1,252	-0.17
QUE. - QC	50,443	0.75	7,212	0.10
ONT.	-4,752	-0.05	-6,130	-0.06
MAN.	-1,929	-0.18	9,983	0.90
SASK.	-548	-0.05	13,037	1.29
ALTA. - ALB.	25,182	1.03	15,236	0.59
B.C. - C.-B.	-2,995	-0.10	7,423	0.22
YUKON	-1,466	-5.92	-905	-3.12
N.W.T. - T.N.-O.	-2,072	-3.74	-2,195	-3.59

Note: The error of closure is equal to the July 1 postcensal estimates minus the census count adjusted to July 1 and for net undercount. The percentage is: error of closure, divided by the census count adjusted to July 1 and for net undercount, multiplied by 100.

Nota: L'erreur en fin de période est égale à la différence entre l'estimation postcensitaire de la population au 1^{er} juillet et les chiffres du recensement rajustés au 1^{er} juillet et pour le sous-dénombrement net, le tout multiplié par 100.

Source: Demography Division, Population Estimates Section. - Division de la démographie, Section des estimations démographiques.

Table 1. Quarterly Estimates of Population for Canada, Provinces and Territories, from July 1, 1991 to October 1, 1997 (1)
Tableau 1. Estimations trimestrielles de la population du Canada, des provinces et des territoires, du 1^{er} juillet 1991 au 1^{er} octobre 1997(1)

			CANADA	NFLD. T.-N.	P.E.I. Î.-P.-É.	N.S. N.-É.	N.B. N.-B.	QUE. QC	ONT.	MAN.	SASK.	ALTA. ALB.	B.C. C.-B.	YUKON	N.W.T. T.N.-O.
1991	July 1 - Juillet	(PD)	28,111,047	580,307	130,820	918,010	748,515	7,079,569	10,464,212	1,112,471	1,006,290	2,601,050	3,379,346	29,145	61,312
	Oct. 1 - Oct.	(PD)	28,255,467	580,320	130,801	919,465	748,721	7,116,462	10,540,779	1,111,200	1,003,361	2,609,819	3,403,663	29,374	61,502
1992	Jan. 1 - Janv.	(PD)	28,321,746	580,681	131,076	920,246	749,791	7,125,087	10,568,920	1,111,971	1,003,325	2,618,014	3,421,335	29,461	61,839
	April 1 - Avril	(PD)	28,419,962	581,477	131,313	920,847	750,803	7,144,847	10,613,977	1,113,161	1,004,761	2,627,227	3,439,689	29,722	62,138
	July 1 - Juillet	(PD)	28,532,453	582,293	131,357	923,111	752,027	7,164,006	10,663,351	1,114,901	1,005,646	2,639,319	3,463,648	30,286	62,508
	Oct. 1 - Oct.	(PD)	28,650,862	582,321	131,764	925,717	752,067	7,189,822	10,709,104	1,115,695	1,004,461	2,650,959	3,496,120	30,236	62,596
1993	Jan. 1 - Janv.	(PD)	28,722,869	583,877	132,158	926,622	752,583	7,204,433	10,734,632	1,116,821	1,004,719	2,658,912	3,515,114	30,157	62,841
	April 1 - Avril	(PD)	28,800,662	583,913	132,459	927,322	753,344	7,219,910	10,766,440	1,118,290	1,006,049	2,666,534	3,533,041	30,297	63,063
	July 1 - Juillet	(PD)	28,895,697	584,022	132,832	929,153	754,175	7,235,479	10,804,958	1,120,417	1,007,667	2,675,747	3,557,304	30,514	63,429
	Oct. 1 - Oct.	(PD)	29,013,835	582,764	133,169	931,453	755,058	7,257,800	10,852,698	1,121,489	1,007,586	2,687,536	3,590,209	30,180	63,893
1994	Jan. 1 - Janv.	(PD)	29,076,893	582,198	133,461	931,831	755,449	7,270,055	10,876,086	1,122,322	1,007,922	2,692,638	3,610,909	29,817	64,205
	April 1 - Avril	(PD)	29,158,612	581,258	133,756	932,412	755,703	7,282,263	10,913,675	1,123,755	1,008,606	2,700,909	3,631,985	29,811	64,479
	July 1 - Juillet	(PD)	29,264,666	580,547	134,191	933,502	756,676	7,296,225	10,963,243	1,126,187	1,009,443	2,710,149	3,659,891	29,794	64,818
	Oct. 1 - Oct.	(PD)	29,377,670	578,656	134,614	934,969	757,427	7,312,339	11,013,563	1,127,427	1,010,457	2,719,263	3,694,057	29,705	65,193
1995	Jan. 1 - Janv.	(PD)	29,437,024	577,612	134,890	935,076	757,903	7,322,997	11,035,492	1,128,301	1,011,195	2,726,278	3,711,771	29,968	65,541
	April 1 - Avril	(PD)	29,514,804	576,596	135,025	935,715	758,088	7,333,737	11,071,618	1,130,438	1,011,848	2,735,617	3,729,972	30,210	65,940
	July 1 - Juillet	(PD)	29,616,453	575,413	135,297	936,603	758,592	7,348,702	11,120,842	1,132,394	1,012,967	2,745,154	3,753,980	30,487	66,022
	Oct. 1 - Oct.	(PR)	29,726,170	573,511	135,885	939,142	758,999	7,364,856	11,172,513	1,132,731	1,013,971	2,756,434	3,781,041	30,931	66,156
1996	Jan. 1 - Janv.	(PR)	29,789,020	572,643	136,040	939,367	759,688	7,375,137	11,194,906	1,133,538	1,014,587	2,764,915	3,800,885	31,009	66,305
	April 1 - Avril	(PR)	29,862,114	571,026	136,208	939,881	760,309	7,384,443	11,226,083	1,135,174	1,016,067	2,774,462	3,820,877	31,181	66,403
	July 1 - Juillet	(PR)	29,959,458	569,563	136,634	941,598	760,780	7,396,727	11,271,834	1,137,297	1,017,452	2,785,755	3,843,647	31,400	66,771
	Oct. 1 - Oct.	(PR)	30,059,540	567,462	136,982	943,753	760,861	7,408,720	11,316,088	1,138,708	1,019,387	2,799,448	3,869,666	31,548	66,917
1997	Jan. 1 - Janv.	(PR)	30,110,702	566,001	136,966	944,685	760,728	7,414,783	11,333,713	1,139,724	1,019,737	2,809,791	3,886,098	31,546	66,930
	April 1 - Avril	(PR)	30,189,489	564,063	136,974	945,030	761,179	7,421,945	11,370,765	1,141,505	1,020,239	2,824,597	3,904,309	31,541	67,342
	July 1 - Juillet	(PR)	30,282,125	561,937	137,147	946,682	761,130	7,430,994	11,417,559	1,142,094	1,021,617	2,840,977	3,922,929	31,594	67,465
	Oct. 1 - Oct.	(PP)	30,377,760	558,809	137,196	946,809	760,906	7,439,979	11,468,162	1,141,613	1,021,563	2,860,055	3,943,912	31,383	67,373

(1) Quarterly estimates of population from July 1, 1951 to April 1, 1971 are available in publication Catalogue no. 91-001, Volume 11, no. 3 and data from July 1, 1971 to April 1, 1991, no. 91-002, Volume 7, no.3. - Unrounded figures prior to July 1, 1991 are available upon request. - Les estimations trimestrielles du 1^{er} juillet 1951 au 1^{er} avril 1971 sont disponibles dans la publication n° 91-001 au catalogue, volume 11, n° 3 et celles du 1^{er} juillet 1971 au 1^{er} avril 1991, n° 91-002 au catalogue, volume 7, n° 3. Les données non arrondies antérieurement au 1^{er} juillet 1991 sont disponibles sur demande.

(PD) Final postcensal estimates. - Estimations postcensitaires définitives.

(PR) Updated postcensal estimates. - Estimations postcensitaires mises à jour.

(PP) Preliminary postcensal estimates. - Estimations postcensitaires provisoires.

Note: Population estimates are based on Census counts adjusted for net census undercoverage and take into account non-permanent residents and returning Canadians. - Les estimations sont établies à partir des données des recensements rajustées pour le sous-dénombrement net et elles tiennent compte des résidents non permanents et des Canadiens de retour.

Source: Statistics Canada, Demography Division, Population Estimates Section. - Statistique Canada, Division de la démographie, Section des estimations démographiques.

Table 2. Quarterly Demographic Statistics, July-September 1996 and 1997
Tableau 2. Statistiques démographiques trimestrielles, juillet-septembre 1996 et 1997

Item - Rubrique	CANADA		NFLD.	P.E.I.	N.S.	N.B.	QUE.	ONT.	MAN.	SASK.	ALTA.	B.C.	N.W.T.		
			T.-N.	Î.-P.-É.	N.-É.	N.-B.	QC				ALB.	C.-B.	YUKON	T.N.-O.	
Births - Naissances	1997	P	93,470	1,360	470	2,795	2,040	20,720	36,170	3,935	3,180	9,980	12,280	125	415
	1996	R	95,153	1,478	464	2,860	2,141	22,071	36,091	3,980	3,293	9,957	12,270	122	426
Deaths - Décès	1997	P	50,625	865	290	1,775	1,410	12,310	18,915	2,320	1,970	4,005	6,670	40	55
	1996	R	49,896	887	281	1,757	1,399	12,328	18,551	2,222	1,928	3,913	6,536	35	59
Natural Increase - Accroissement naturel	1997	P	42,845	495	180	1,020	630	8,410	17,255	1,615	1,210	5,975	5,610	85	360
	1996	R	45,257	591	183	1,103	742	9,743	17,540	1,758	1,365	6,044	5,734	87	367
International Migration - Migration internationale															
Permanent Immigration	1997	P	60,786	109	26	1,067	198	7,838	33,844	966	464	3,452	12,781	13	28
Immigration permanente	1996	R	62,450	159	53	1,238	239	7,637	32,869	1,176	575	4,119	14,337	18	30
Permanent Emigration	1997	PP	19,038	120	9	333	444	2,542	8,141	945	413	3,225	2,813	18	35
Émigration permanente	1996	PR	18,747	120	9	332	438	2,506	8,011	930	403	3,176	2,769	17	36
Net Migration	1997	PP	41,748	-11	17	734	-246	5,296	25,703	21	51	227	9,968	-5	-7
Solde migratoire	1996	PR	43,703	39	44	906	-199	5,131	24,858	246	172	943	11,568	1	-6
Net Non-permanent Residents	1997	PP	2,196	12	3	29	16	515	962	40	34	151	432	1	1
Solde des résidents non permanents	1996	PR	2,544	-11	35	217	54	1,128	1,296	-204	112	191	-243	-12	-19
Returning Canadians	1997	PP	8,846	53	14	155	184	1,192	3,756	437	190	1,481	1,355	12	17
Canadiens de retour	1996	PP	8,578	53	13	148	177	1,165	3,650	419	182	1,429	1,315	12	15
Net International Migration	1997	PP	52,790	54	34	918	-46	7,003	30,421	498	275	1,859	11,755	8	11
Solde de la migration internationale	1996	PR	54,825	81	92	1,271	32	7,424	29,804	461	466	2,563	12,640	1	-10
Interprovincial Migration - Migration interprovinciale															
In-migration - Entrées	1997	PP	118,762	2,951	877	6,783	5,319	9,890	29,220	5,349	6,185	28,355	22,510	475	848
	1996	PR	117,069	3,456	1,022	7,202	4,839	10,363	27,044	6,176	6,997	23,389	24,904	713	964
Out-migration - Sorties	1997	PP	118,762	6,628	1,042	8,594	6,127	16,318	26,293	7,943	7,724	17,111	18,892	779	1,311
	1996	PR	117,069	6,229	949	7,421	5,532	15,537	30,134	6,984	6,893	18,303	17,259	653	1,175
Net migration - Solde migratoire	1997	PP	-	-3,677	-165	-1,811	-808	-6,428	2,927	-2,594	-1,539	11,244	3,618	-304	-463
	1996	PR	-	-2,773	73	-219	-693	-5,174	-3,090	-808	104	5,086	7,645	60	-211
Total Net Migration - Solde migratoire total	1997	PP	52,790	-3,623	-131	-893	-854	575	33,348	-2,096	-1,264	13,103	15,373	-296	-452
	1996	PR	54,825	-2,692	165	1,052	-661	2,250	26,714	-347	570	7,649	20,285	61	-221
Total Growth - Accroissement total	1997	PP	95,635	-3,128	49	127	-224	8,985	50,603	-481	-54	19,078	20,983	-211	-92
	1996	PR	100,082	-2,101	348	2,155	81	11,993	44,254	1,411	1,935	13,693	26,019	148	146
Marriages - Mariages	1997	P	72,205	1,830	570	2,790	2,220	12,130	28,340	3,180	2,650	8,025	10,255	125	90
	1996	R	71,197	1,819	542	2,737	2,223	12,355	27,691	3,095	2,573	7,768	10,198	103	93

P: Preliminary data. - Données provisoires.

R: Updated data. - Données mises à jour.

PP: Preliminary postcensal estimates. - Estimations postcensitaires provisoires.

PR :Updated postcensal estimates. - Estimations postcensitaires mises à jour.

-: Nil or zero. - Néant ou zéro.

Table 3. Interprovincial Migration by Province of Origin and Destination, July-September 1997 (PP)
Tableau 3. Migration interprovinciale par province d'origine et de destination, juillet-septembre 1997 (PP)

Origin - Origine	Destination											
	NFLD.	P.E.I.	N.S.	N.B.	QUE.	ONT.	MAN.	SASK.	ALTA.	B.C.	YUKON	N.W.T.
	T.-N.	Î.-P.-É.	N.-É.	N.-B.	QC				ALB.	C.-B.		T.N.-O.
NFLD. - T.-N.	-	83	855	360	167	2,378	74	113	2,027	490	15	66
P.E.I. - Î.-P.-É.	35	-	242	153	46	272	35	33	186	40	-	-
N.S. - N.-É.	541	172	-	967	545	3,188	270	135	1,526	1,212	12	26
N.B. - N.-B.	228	89	1,065	-	887	1,856	137	71	1,228	566	-	-
QUE. - QC	93	59	491	1,185	-	9,849	331	112	1,770	2,395	29	4
ONT.	1,199	326	2,245	1,617	6,259	-	1,739	621	4,883	7,182	44	178
MAN.	41	44	260	164	236	1,856	-	1,104	2,147	1,945	43	103
SASK.	46	-	53	15	133	767	631	-	4,565	1,414	-	100
ALTA. - ALB.	338	52	817	460	575	3,750	1,119	2,813	-	6,781	132	274
B.C. - C.-B.	359	32	651	390	1,007	5,074	955	1,053	9,102	-	193	76
YUKON	16	-	-	-	16	42	15	33	322	314	-	21
N.W.T. - T.N.-O.	55	20	104	8	19	188	43	97	599	171	7	-
Total in-migration Total des entrées	2,951	877	6,783	5,319	9,890	29,220	5,349	6,185	28,355	22,510	475	848
Total out-migration Total des sorties	6,628	1,042	8,594	6,127	16,318	26,293	7,943	7,724	17,111	18,892	779	1,311
Net migration Solde migratoire	-3,677	-165	-1,811	-808	-6,428	2,927	-2,594	-1,539	11,244	3,618	-304	-463
Total number of migrants - Nombre total de migrants:				118,762								

(PP): Preliminary postcensal estimates based on Child Tax Benefit data (CTB) and $F_{(j,k)}$ 3 years adjustment factors calculated using 1993-1994, 1994-1995 and 1995-1996 data from Revenue Canada tax files. - Estimations postcensitaires provisoires produites à partir des données de prestations fiscales pour enfants (PFE) et utilisant des facteurs de rajustement $F_{(j,k)}$ période de 3 ans calculées à l'aide des données tirées des fichiers de Revenu Canada (Impôt), 1993-1994, 1994-1995 et 1995-1996.

-: Nil or zero. - Néant ou zéro.

Statistical Tables

Quarterly Demographic Data obtained from CANSIM:

Time Series Data Base:

- Quarterly Estimates of Total Population - Matrix 1
- Quarterly Number of Immigrants by Country of Last Permanent Residence - Matrix 2
- Quarterly Number of Immigrants by Occupation - Matrix 3

- Quarterly Number of Immigrants by Province of Destination - Matrix 397
- Quarterly Number of Emigrants - Matrix 6516
- Quarterly Number of Births - Matrix 4
- Quarterly Number of Deaths - Matrix 5
- Quarterly Number of Marriages - Matrix 6
- Quarterly Number of In- and Out-interprovincial Migrants (Revenue Canada) - Matrix 6981
- Quarterly Number of In- and Out-interprovincial Migrants (Family Allowances and Child Tax Benefits) - Matrix 5731

- Quarterly Number of Non-permanent Residents - Matrix 6470
- Quarterly Number of Returning Canadians - Matrix 6471

The paper used in this publication meets the minimum requirements of American National Standard for Information Sciences - Permanence of Paper for Printed Library Materials, ANSI Z39.48-1984 ∞ .

Tableaux statistiques

Données démographiques trimestrielles disponibles par l'intermédiaire de CANSIM:

Base de données: séries chronologiques

- Estimations trimestrielles de la population totale - Matrice 1
- Effectif trimestriel d'immigrants selon le pays de dernière résidence - Matrice 2
- Effectif trimestriel d'immigrants selon l'occupation - Matrice 3

- Effectif trimestriel d'immigrants selon la province de destination - Matrice 397
- Effectif trimestriel d'émigrants - Matrice 6516
- Effectif trimestriel des naissances - Matrice 4
- Effectif trimestriel des décès - Matrice 5
- Effectif trimestriel des mariages - Matrice 6
- Effectif trimestriel des entrants et des sortants interprovinciaux (Revenu Canada) - Matrice 6981
- Effectif trimestriel des entrants et des sortants interprovinciaux (Allocations Familiales et Prestations fiscales pour enfants) - Matrice 5731

- Effectif trimestriel des résidents non permanents - Matrice 6470
- Effectif trimestriel des Canadiens de retour - Matrice 6471

Le papier utilisé dans la présente publication répond aux exigences minimales de l'"American National Standard for Information Sciences" - "Permanence of Paper for Printed Library Materials", ANSI Z39.48 1984 ∞ .

Note of appreciation

Canada owes the success of its statistical system to a long-standing co-operation involving Statistics Canada, the citizens of Canada, its business and governments. Accurate and timely statistical information could not be produced without their continued co-operation and goodwill.

Note de reconnaissance

Le succès du système statistique du Canada repose sur un partenariat bien établi entre Statistique Canada et la population, les entreprises et les administrations canadiennes. Sans cette collaboration et cette bonne volonté, il serait impossible de produire des statistiques précises et actuelles.