



**Quarterly  
Demographic  
Statistics**

**October-December  
1999**

**Statistiques  
démographiques  
trimestrielles**

**Octobre-décembre  
1999**

**All prices exclude sales tax**

A paper version catalogue 91-002-XPB, is published quarterly for \$10.00 per issue or \$33.00 for a subscription in Canada. Outside Canada, the cost is US\$10.00 per issue or US\$33.00 for subscription ISSN 0835-4057.

Catalogue no. 91-002-XIB, is available on internet quarterly for \$8.00 cdn per issue or \$25.00 cdn for a subscription ISSN 1209-1235.

To order Statistics Canada publications, please call our National toll-free line: 1-800-267-6677 or Internet: order@statcan.ca.

**Les prix n'incluent pas la taxe de vente**

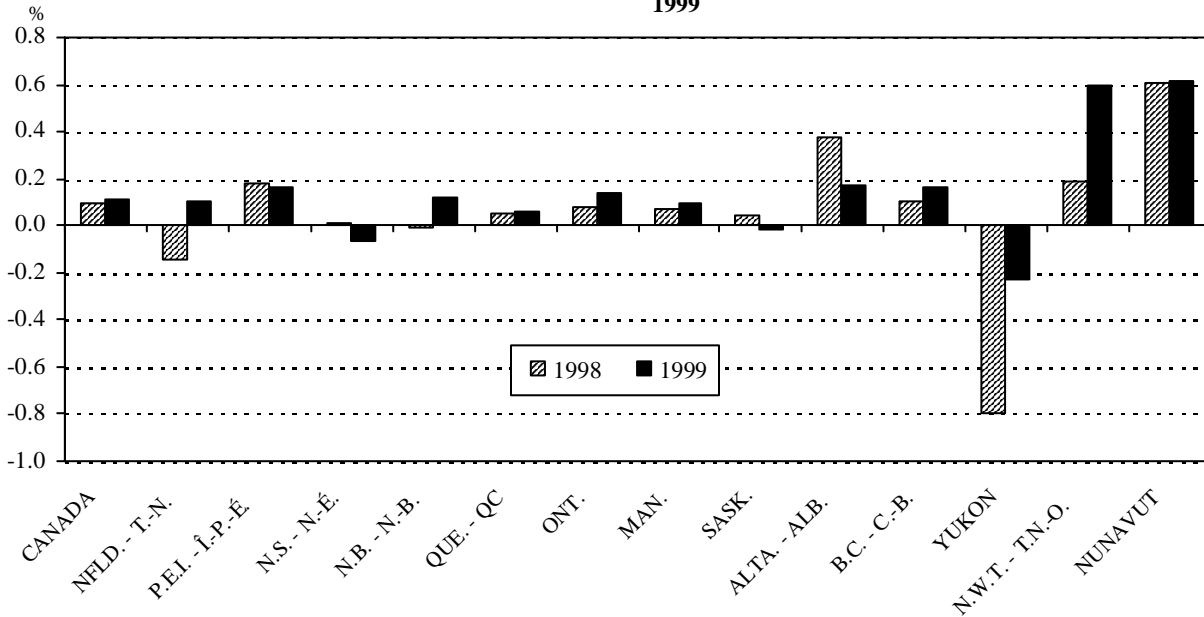
Une version papier, produit n° 91-002-XPB au catalogue, est publié trimestriellement au coût de 10 \$ le numéro ou 33 \$ pour un abonnement au Canada. À l'extérieur du Canada, le coût est de 10 \$ US le numéro ou 33 \$ US pour un abonnement ISSN 0835-4057.

Le produit n° 91-002-XIB au catalogue est publié trimestriellement sur Internet au coût de 8 \$ cdn le numéro ou 25 \$ cdn pour un abonnement ISSN 1209-1235.

Pour commander les publications de Statistique Canada, veuillez composer le numéro national sans frais: 1-800-267-6677 ou Internet: order@statcan.ca.

**QUARTERLY POPULATION GROWTH,  
CANADA, PROVINCES AND TERRITORIES,  
OCTOBER-DECEMBER 1998 AND 1999**

**ACCROISSEMENT DÉMOGRAPHIQUE  
TRIMESTRIEL, CANADA, PROVINCES ET  
TERRITOIRES, OCTOBRE-DÉCEMBRE 1998 ET  
1999**



Demographic Estimates Section, Demography Division (613) 951-2320.

April 2000

Section des estimations démographiques, Division de la démographie (613) 951-2320.

April 2000

Published by authority of the Minister responsible for Statistics Canada. ©Minister of Industry, 2000. All rights reserved. No part of this publication may be reproduced, stored in a retrieval system or transmitted in any form or by any means, electronic, mechanical, photocopying, recording or otherwise without prior written permission from License Services, Marketing Division, Statistics Canada, Ottawa, Ontario, Canada, K1A 0T6.

Publication autorisée par le ministre responsable de Statistique Canada. ©Ministre de l'Industrie, 2000. Tous droits réservés. Il est interdit de reproduire ou de transmettre le contenu de la présente publication, sous quelque forme ou par quelque moyen que ce soit, enregistrement sur support magnétique, reproduction électronique, mécanique, photographie, ou autre, ou de l'emmagasiner dans un système de recouvrement sans l'autorisation écrite préalable des Services de concession des droits de licence, Division du marketing, Statistique Canada, Ottawa, Ontario, Canada K1A 0T6.

## Highlights

### Canada

Canada's population reached 30,606,700 on January 1, 2000, indicating an increase of 258,100 persons since January 1, 1999 and a higher population growth rate (0.85%) over that observed in 1998 (0.78%). The slight increase in population growth resulted from a higher number of immigrants and a positive net number of non-permanent residents compared to the previous year.

As compared to the corresponding quarter of the previous year, demographic growth has also increased during the October-December 1999 quarter. Canada's population grew by 34,100 persons (0.11%) over the 1999 quarter compared to 28,200 persons (0.09%) in 1998. The increase in growth was mainly attributable to the substantially higher number of immigrants. Despite the gain, the share of natural increase (births over deaths) accounted for 67.4% of total growth whereas the share of international migration only amounted to 32.6%. However, in 1999, the share of net international migration was clearly higher than that of October-December 1998, when it represented only 8.5% of total growth.

Net international migration is the balance between the number of immigrants, total emigrants and the net change in the number of non-permanent residents. The number of immigrants increased by 10,300 during the last quarter of 1999 compared to the same quarter in 1998. Almost 48,500 immigrants arrived in Canada from October to December 1999 versus only 38,200 in 1998. The number of total emigrants rose very little with 16,700 persons leaving Canada over the last three months than returning. Largely by reason of expiration of employment authorisations, the number of non-permanent residents dropped by 20,600 over the October-December 1999 quarter. This decline was consistent with variations observed in corresponding quarters over the last few years.

## Faits saillants

### Canada

Au 1<sup>er</sup> janvier 2000, la population du Canada atteignait 30 606 700, soit une hausse de 258 100 personnes depuis le 1<sup>er</sup> janvier 1999. Cet accroissement démographique de 0,85 %, est supérieur à celui observé en 1998 (0,78 %). La faible hausse de la croissance de la population résulte d'une augmentation du nombre d'immigrants et d'un solde de résidents non permanents positif par rapport à l'année précédente.

La croissance démographique s'est aussi accélérée au cours du trimestre octobre-décembre, si l'on compare au trimestre correspondant de l'année antérieure. La population du Canada s'est accrue de 34 100 personnes (0,11 %) au cours du trimestre de 1999, comparativement à 28 200 personnes (0,09 %) en 1998. L'augmentation provient surtout d'une hausse substantielle du nombre d'immigrants. En dépit de cette hausse, la part de l'accroissement naturel (naissances moins décès) comptait pour 67,4 % de l'accroissement total, tandis que la part du solde de la migration internationale n'équivalait qu'à 32,6 %. Toutefois, en comparaison au trimestre correspondant de l'année précédente, la part du solde migratoire international s'avérait nettement supérieure en 1999 puisque celle-ci représentait seulement 8,5 % de l'accroissement total en 1998.

Le solde migratoire international résulte du nombre d'immigrants, du nombre d'émigrants totaux et de la variation du nombre de résidents non permanents. Le nombre d'immigrants s'est accru de 10 300 au cours du dernier trimestre de 1999 par rapport au trimestre de 1998. Près de 48 500 immigrants arrivaient au Canada en octobre-décembre 1999 contre seulement 38 200 en 1998. Le nombre d'émigrants totaux augmentait faiblement de sorte que 16 700 personnes de plus quittaient le Canada au cours des trois derniers mois de l'année qu'ils en revenaient. En raison principalement de l'expiration de plusieurs autorisations d'emploi, le nombre de résidents non permanent chutait de 20 600 au cours du trimestre octobre-décembre 1999. Cette chute est toutefois comparable aux variations observées au cours des trimestres correspondants des dernières années.

Over the last three months of 1999, the number of births was estimated at 79,800, representing a decrease of 1,100 over the same period one year earlier. Thus, the number of births occurring during the last quarter of 1999 proved to be the lowest of all quarters since 1971. Conversely, there were 56,800 deaths from October to December 1999, 1,700 more than in 1998. Consequently, the population grew by only 23,000 due to natural increase. During the same period in 1998, natural increase was 25,800. Natural increase has declined steadily since 1971; this last quarter's level was half of what it was in 1975.

Net international migration accounted for an increase in Canada's population of 11,100 persons during the last quarter of 1999 - markedly higher than that recorded in the previous year (2,400). Higher levels of net international migration have been attained in the past; the largest having been observed over the 1988 October-December quarter when the number reached 59,000.

On January 1<sup>st</sup>, 2000, non-permanent residents in Canada were numbered at 244,800, representing an increase of 15,600 over the previous year. At the beginning of the October-December 1999 quarter, some 265,400 non-permanent residents lived in Canada - a comparable figure not seen since 1994.

### Provinces and Territories

The Northwest Territories and Nunavut both experienced a population growth of 0.60% during the October-December 1999 quarter. This rate of growth was by far, greater than the 0.11% national average. The significant population growth in Nunavut was almost exclusively the result of natural increase, explaining 97.6% of the total growth. Migration, international as well as interprovincial, had only a marginal effect on the growth of this territory's population. On the other hand, population growth in the Northwest Territories resulted from natural increase (47.4%), and migration (52.6%).

Au cours des mois d'octobre à décembre 1999, le nombre de naissances au Canada s'élevait à 79 800, soit 1 100 de moins qu'au cours de la même période l'année précédente. Les naissances du trimestre octobre-décembre 1999 s'avèrent ainsi moins élevées que pendant tous autres trimestres depuis 1971. À l'inverse, on observait 1 700 décès de plus au cours du dernier trimestre de 1999, soit 56 800 décès, que pour celui de 1998. La population s'accroissait donc de 23 000 par accroissement naturel. À la même période l'année précédente, l'accroissement naturel s'élevait à 25 800. Depuis 1971, l'accroissement naturel connaît une diminution régulière; le niveau du trimestre de 1999 est de moitié inférieur à celui de 1975.

Le solde migratoire international a eu pour effet d'augmenter la population du Canada de 11 100 personnes au cours du dernier trimestre de 1999. Toutefois, ce solde est nettement supérieur à celui de l'année précédente qui n'avait été que de 2 400. Des niveaux bien supérieurs ont été atteints dans le passé; le solde le plus élevé avait été observé au trimestre octobre-décembre de 1988, il était alors de 59 000.

Le nombre de résidents non permanents au Canada au 1<sup>er</sup> janvier 2000 atteignait 244 800, soit 15 600 personnes de plus qu'à la même date l'année précédente. Au début du trimestre octobre-décembre 1999, quelques 265 400 résidents non permanents vivaient au Canada. Il faut remonter en 1994 afin d'observer un nombre comparable.

### Les provinces et les territoires

Les Territoires du Nord-Ouest et le Nunavut avaient tous deux une croissance de leur population de 0,60 % au cours du trimestre octobre-décembre 1999. Ce rythme de croissance est de loin supérieur à la moyenne nationale qui se situait à 0,11 %. La forte croissance démographique du Nunavut provient exclusivement d'un accroissement naturel. Celui-ci explique 97,6 % de la croissance totale. Les migrations, tant internationales qu'interprovinciales, n'ont qu'un effet marginal sur l'évolution de la population de ce territoire. Par contre, la croissance de la population des Territoires du Nord-Ouest provient à la fois d'un accroissement naturel (47,4 %) et d'un accroissement migratoire (52,6 %).

Population in the provinces of Alberta (0.18%), Prince Edward Island and British Columbia (0.16%, respectively), grew much more rapidly than that of Canada as a whole. At the other end of the spectrum, the Yukon (-0.23%) and Saskatchewan (-0.02%) recorded a population decrease during the fourth quarter of 1999 - due mainly to losses through interprovincial migration and Nova Scotia's decrease in population (-0.07%) was mainly the result of a drop in the net change of non-permanent residents.

Despite a considerable reduction of its net interprovincial migration, Alberta's population continued to grow more rapidly than all other provinces. The number of net interprovincial migrants totalled 1,100 persons during October to December 1999, compared to 6,200 covering the same period one year ago. The main cause was the reduction in the number of in-migrants; 16,300 persons left their province or territory to establish residence in Alberta over the last three months of 1998, compared to only 12,200 persons during the same three months of 1999. The number of out-migrants from Alberta increased by only 900 persons during the same quarters. The components of natural increase and international migration varied just slightly in this province, with the exception of the net change in non-permanent residents. The latter was reduced by -1,000 from October to December 1999 compared to -500 in 1998.

British Columbia's increased population growth resulted in part from an increase in the number of immigrants establishing a residence in this province, but mainly from the improvement in its net interprovincial migration. During October-December 1999, British Columbia received 8,700 immigrants, translating into an increase of 1,300 more than the same quarter last year. The interprovincial migratory deficit was less than 4,000 in 1998, but was reduced further in 1999 - down to 600. On the other hand, the net change in non-permanent residents of -400 in October-December 1998, declined to -2,200 in 1999 thus slowing down this province's population growth.

Although population growth in Prince Edward Island was among the highest, it was however,

Parmi les provinces, l'Alberta (0,18 %), l'Île-du-Prince-Édouard (0,16 %) et la Colombie-Britannique (0,16 %) se sont accrues beaucoup plus rapidement que la population de l'ensemble du Canada. Par contre, certaines régions ont connu une décroissance de leur population au cours du dernier trimestre de 1999, soit le Yukon (-0,23 %), la Nouvelle-Écosse (-0,07 %) et la Saskatchewan (-0,02 %) à cause principalement d'échanges migratoires interprovinciaux déficitaires sauf pour la Nouvelle-Écosse où la baisse du solde de résidents non permanents entraînait une diminution de la population.

L'Alberta a maintenu une croissance démographique plus rapide que les autres provinces en dépit d'une réduction importante du solde migratoire interprovincial. Le solde des entrées et des sorties interprovinciales atteignait 1 100 personnes en octobre-décembre 1999 comparativement à 6 200 pendant le même trimestre l'année précédente. Ce sont principalement les entrées qui se sont réduites ; 16 300 personnes ont quitté leur province ou territoire de résidence au cours des trois derniers mois de 1998 pour l'Alberta, comparativement à seulement 12 200 personnes au trimestre de 1999. Au cours de ces mêmes trimestres, les sortants de l'Alberta n'ont augmenté que de 900 personnes. Les composantes de l'accroissement naturel et de l'accroissement migratoire international n'ont varié que faiblement pour cette province à l'exception du solde des résidents non permanents. Celui-ci s'est réduit de -1 000 en octobre-décembre 1999 contre seulement -500 en 1998.

La croissance élevée de la population de la Colombie-Britannique provient d'une augmentation du nombre d'immigrants s'établissant dans cette province, mais surtout de l'amélioration du solde migratoire interprovinciale. Au cours du trimestre octobre-décembre de 1999, la Colombie-Britannique accueillait 8 700 immigrants, soit 1 300 de plus qu'au cours de la même période l'année précédente. Le déficit migratoire interprovincial était inférieur à -4 000 en 1998, mais s'est réduit à -600 au trimestre de l'année suivante. Par contre, le solde des résidents non permanents qui avait été de -400 en octobre-décembre 1998 diminuait à -2 200 en 1999, freinant ainsi la croissance démographique de la province.

Même si la croissance de la population de l'Île-du-Prince-Édouard est parmi les plus élevée des provinces,

slightly lower than the previous year, mainly because of declining number of non-permanent residents.

Having suffered uninterrupted population decline in all October-December quarters since 1993, Newfoundland experienced positive growth in 1999 - equivalent to that of the national level. Regardless of the fact that slightly positive net international migration over the October-December 1999 quarter favoured population growth, positive net interprovincial migration of 300 (-900 in 1998), contributed more substantially to population growth in this province.

Net interprovincial migration improved in Newfoundland following a drop in the number of out-migrants - from 2,900 in 1998 to 1,800 in 1999. The number of in-migrants rose marginally - from 1,900 to 2,100.

From October to December 1999, population growth in Ontario (0.13%) was only just above that of all provinces, but was higher than the corresponding quarter in 1998 (0.08%). Although natural increase declined a little in Ontario, the province benefited greatly from the rise in the number of immigrants to Canada in 1999. Ontario received close to 20,000 immigrants in October-December 1998 and almost 26,600 during the same quarter in 1999, translating into a 54.8% share of all immigrants for the entire country. Furthermore, the decline of the net change in non-permanent residents was not as pronounced in the latest quarter (-13,800), than that of the same quarter in 1998 (-15,600). Nevertheless, on January 1<sup>st</sup> 1999, non-permanent residents numbered 104,000 versus only 97,600 one year earlier.

During the last quarter of 1999, Quebec recorded a 0.06% increase in population, thereby representing only a minimal increase in its population growth. As in Ontario, Quebec also benefited from the increased number of immigrants. Thus, the increase of more than 1,700 immigrants over the last quarter of 1999 more than compensated for the reduction through natural increase.

elle est toutefois légèrement inférieure au trimestre de l'année précédente, principalement à cause d'un solde de résidents non permanent en baisse.

Ayant connu une décroissance ininterrompue de sa population au cours des trimestres octobre-décembre depuis 1993, Terre-Neuve affichait une croissance positive en 1999, équivalente à la croissance nationale. Un solde migratoire international pour le trimestre octobre-décembre 1999 légèrement positif favorisait la croissance démographique, mais un solde migratoire interprovincial de 300 en 1999 (-900 en 1998), contribuait plus substantiellement à la croissance démographique de Terre-Neuve.

Le solde migratoire interprovincial de la province s'est amélioré à la suite de la baisse du nombre de sortants qui est passé de 2 900 en 1998 à 1 800 en 1999. Le nombre d'entrants s'est accru de façon marginale - passant de 1 900 à 2 100.

La croissance démographique de l'Ontario au cours du dernier trimestre de 1999 était faiblement supérieure (0,13 %) à la croissance de l'ensemble des provinces, mais supérieure à la croissance du trimestre correspondant de 1998 (0,08 %). Bien que l'accroissement naturel de l'Ontario ait légèrement fléchi, la province a largement bénéficié de la hausse du nombre d'immigrants qu'a connu le pays en 1999. Ainsi, l'Ontario recevait moins de 20 000 immigrants en octobre-décembre 1998 et près de 26 600 au trimestre de 1999, portant la part de l'immigration de l'Ontario à 54,8 % de l'ensemble du pays. De plus, la baisse du solde des résidents non permanents a été moins prononcée au cours du dernier trimestre de 1999 (-13 800) qu'elle ne l'avait été pendant celui de 1998 (-15 600). Néanmoins, on comptait 104 000 résidents non permanents en Ontario au 1<sup>er</sup> janvier 2000 contre seulement 97 600 un an auparavant.

Le Québec a connu un accroissement de sa population de 0,06 % au cours du trimestre octobre-décembre 1999. La province connaissait ainsi une légère augmentation de la croissance de sa population. Comme l'Ontario, le Québec a bénéficié de l'augmentation du nombre d'immigrants. Ainsi, la hausse de plus de 1 700 immigrants au cours du dernier trimestre de 1999 a plus que compensée la diminution de l'accroissement naturel.

**Table 1. Quarterly Estimates of Population for Canada, Provinces and Territories, from July 1, 1991 to January 1, 2000 (1)**

**Tableau 1. Estimations trimestrielles de la population du Canada, des provinces et des territoires, du 1<sup>er</sup> juillet 1991 au 1<sup>er</sup> janvier 2000 (1)**

Month/Year		CANADA	NFLD.	P.E.I.	N.S.	N.B.	QUE.	ONT.	MAN.	SASK.	ALTA.	B.C.	N.W.T.	NVT.	
Mois/Année		T.-N.	Î.-P.-É.	N.-É.	N.-B.	QC					ALB.	C.-B.	T.N.-O.	NT	
07-1991	(ID)	<b>28,030,864</b>	579,525	130,312	915,068	745,546	7,064,735	10,427,621	1,109,594	1,002,668	2,592,551	3,373,399	28,915	38,689	22,241
10-1991	(ID)	<b>28,126,901</b>	579,489	130,333	916,978	745,995	7,079,625	10,463,917	1,109,595	1,000,966	2,605,017	3,404,523	29,219	38,839	22,405
01-1992	(ID)	<b>28,183,252</b>	579,411	130,604	917,342	746,772	7,083,274	10,486,192	1,110,278	1,001,161	2,613,130	3,424,109	29,343	39,054	22,582
04-1992	(ID)	<b>28,273,425</b>	579,781	130,838	917,528	747,507	7,098,394	10,526,654	1,111,417	1,002,846	2,622,332	3,444,498	29,642	39,244	22,744
07-1992	(ID)	<b>28,376,550</b>	580,162	130,878	919,350	748,463	7,112,810	10,570,475	1,113,102	1,003,987	2,634,361	3,470,307	30,243	39,442	22,970
10-1992	(ID)	<b>28,485,514</b>	579,732	131,284	921,533	748,233	7,133,834	10,610,666	1,113,813	1,003,023	2,645,959	3,504,650	30,230	39,458	23,099
01-1993	(ID)	<b>28,548,308</b>	580,973	131,675	922,016	748,478	7,143,749	10,630,593	1,114,865	1,003,517	2,653,870	3,525,529	30,189	39,589	23,265
04-1993	(ID)	<b>28,617,658</b>	580,554	131,973	922,305	748,976	7,154,487	10,657,500	1,116,286	1,005,106	2,661,562	3,545,414	30,366	39,714	23,415
07-1993	(ID)	<b>28,703,142</b>	580,195	132,343	923,704	749,530	7,165,199	10,690,447	1,118,356	1,006,949	2,670,726	3,571,525	30,619	39,901	23,648
10-1993	(ID)	<b>28,811,722</b>	578,451	132,678	925,572	750,130	7,182,723	10,732,635	1,119,338	1,007,123	2,682,428	3,606,254	30,322	40,176	23,892
01-1994	(ID)	<b>28,865,783</b>	577,410	132,966	925,517	750,257	7,190,322	10,750,785	1,120,095	1,007,686	2,687,448	3,628,866	29,996	40,364	24,071
04-1994	(ID)	<b>28,939,211</b>	575,991	133,261	925,668	750,245	7,198,049	10,783,427	1,121,493	1,008,614	2,695,720	3,651,953	30,027	40,473	24,290
07-1994	(ID)	<b>29,035,981</b>	574,828	133,691	926,322	750,942	7,207,302	10,827,501	1,123,852	1,009,685	2,704,904	3,681,750	30,047	40,671	24,486
10-1994	(ID)	<b>29,140,557</b>	572,496	134,113	927,374	751,424	7,218,929	10,872,789	1,125,009	1,010,934	2,713,979	3,717,930	29,996	40,966	24,618
01-1995	(ID)	<b>29,191,098</b>	571,022	134,386	927,057	751,633	7,224,938	10,889,510	1,125,809	1,011,913	2,720,980	3,737,570	30,294	41,211	24,775
04-1995	(ID)	<b>29,261,127</b>	569,573	134,519	927,264	751,547	7,231,152	10,920,958	1,127,891	1,012,816	2,730,324	3,758,069	30,573	41,491	24,950
07-1995	(ID)	<b>29,353,854</b>	567,954	134,788	927,710	751,782	7,241,429	10,964,925	1,129,771	1,014,172	2,739,853	3,784,008	30,887	41,517	25,058
10-1995	(ID)	<b>29,454,985</b>	565,613	135,380	929,823	751,905	7,253,139	11,011,599	1,130,049	1,015,425	2,751,004	3,812,920	31,369	41,564	25,195
01-1996	(ID)	<b>29,509,445</b>	564,307	135,532	929,645	752,332	7,259,019	11,028,964	1,130,787	1,016,291	2,759,460	3,834,659	31,487	41,591	25,371
04-1996	(ID)	<b>29,577,439</b>	562,310	135,737	929,717	752,645	7,264,386	11,057,019	1,132,288	1,017,892	2,768,882	3,857,725	31,689	41,612	25,537
07-1996	(PD)	<b>29,671,892</b>	560,584	136,188	931,235	752,995	7,274,019	11,100,876	1,134,346	1,019,459	2,780,639	3,882,043	31,938	41,829	25,741
10-1996	(PD)	<b>29,771,690</b>	558,722	136,526	932,724	753,472	7,284,400	11,147,658	1,134,779	1,020,808	2,795,290	3,907,668	32,112	41,713	25,818
01-1997	(PD)	<b>29,818,569</b>	557,440	136,533	933,323	753,521	7,289,628	11,163,797	1,135,172	1,020,600	2,805,417	3,923,564	32,124	41,652	25,798
04-1997	(PD)	<b>29,892,954</b>	555,706	136,609	933,386	753,911	7,295,328	11,200,123	1,136,172	1,020,881	2,819,810	3,941,183	32,129	41,813	25,903
07-1997	(PD)	<b>29,987,214</b>	554,076	136,852	934,538	754,237	7,302,553	11,249,490	1,136,584	1,022,020	2,837,191	3,959,698	32,240	41,788	25,947
10-1997	(PR)	<b>30,075,866</b>	551,400	137,008	935,419	754,270	7,309,993	11,298,352	1,136,051	1,022,417	2,854,688	3,976,633	31,989	41,593	26,053
01-1998	(PR)	<b>30,111,260</b>	550,128	136,862	935,763	754,279	7,312,756	11,310,608	1,136,142	1,023,354	2,866,514	3,985,360	31,932	41,424	26,138
04-1998	(PR)	<b>30,168,344</b>	547,531	136,747	935,845	753,709	7,317,341	11,341,141	1,136,686	1,023,980	2,884,611	3,991,558	31,739	41,223	26,233
07-1998	(PR)	<b>30,246,891</b>	545,418	137,028	936,089	753,454	7,322,995	11,384,379	1,138,035	1,025,203	2,906,870	3,998,325	31,591	41,075	26,429
10-1998	(PR)	<b>30,320,312</b>	543,949	137,180	937,522	753,880	7,330,538	11,422,770	1,138,819	1,027,410	2,924,884	4,004,700	31,063	41,062	26,535
01-1999	(PR)	<b>30,348,542</b>	543,164	137,427	937,615	753,816	7,334,405	11,431,503	1,139,567	1,027,865	2,935,753	4,008,775	30,816	41,141	26,695
04-1999	(PR)	<b>30,404,091</b>	541,631	137,500	937,751	754,103	7,338,592	11,463,544	1,141,484	1,027,850	2,948,070	4,014,730	30,566	41,393	26,877
07-1999	(PR)	<b>30,491,294</b>	541,000	137,980	939,791	754,969	7,345,390	11,513,808	1,143,509	1,027,780	2,964,689	4,023,100	30,633	41,606	27,039
10-1999	(PP)	<b>30,572,544</b>	540,978	138,609	942,652	755,709	7,352,698	11,559,632	1,144,782	1,027,343	2,973,591	4,037,157	30,412	41,807	27,174
01-2000	(PP)	<b>30,606,659</b>	541,559	138,837	942,017	756,625	7,357,269	11,575,079	1,145,900	1,027,172	2,978,804	4,043,658	30,343	42,056	27,340

(1) Quarterly estimates of population from July 1, 1951 to April 1, 1971 are available in publication Catalogue no. 91-001, Volume 11, no. 3. Quarterly estimates of population from July 1, 1971 to April 1, 1991, are available in Catalogue Nos. 91-002.XPB and 91-002-XIB, Volume 12, No. 3. - Les estimations trimestrielles de la population du 1<sup>er</sup> juillet 1951 au 1<sup>er</sup> avril 1971 sont disponibles dans la publication n° 91-001 au catalogue, volume 11, n° 3. Les estimations trimestrielles de la population du 1<sup>er</sup> juillet 1971 au 1<sup>er</sup> avril 1991 sont disponibles dans les publications n° 91-002.XPB et 91-002-XIB au catalogue, volume 12, n° 3.

(ID) Revised intercensal estimates, adjusted for net undercoverage - Estimations révisées, rajustées pour le sous-dénombrement net.

(PD) Final postcensal estimates. - Estimations postcensitaires définitives.

(PR) Updated postcensal estimates. - Estimations postcensitaires mises à jour.

(PP) Preliminary postcensal estimates - Estimations postcensitaires provisoires.

Source: Statistics Canada, Demography Division, Population Estimates Section. - Statistique Canada, Division de la démographie, Section des estimations démographiques.

**Table 2. Quarterly Demographic Statistics, October-December 1998 and 1999**  
**Tableau 2. Statistiques démographiques trimestrielles, octobre-décembre 1998 et 1999**

Item - Rubrique			CANADA		NFLD.	P.E.I.	N.S.	N.B.	QUE.	ONT.	MAN.	SASK.	ALTA.	B.C.	YUKON	N.W.T.	NVT.
			T.-N.	Î.-P.-É.	N.-É.	N.-B.	QC	ALB.	C.-B.				T.N.-O.	NT			
<b>Births - Naissances</b>	1999	P	79,824	1,198	357	2,268	1,858	16,941	31,176	3,455	3,016	8,888	10,216	103	160	188	
	1998	R	80,947	1,222	355	2,280	1,877	17,438	31,509	3,480	3,027	8,923	10,386	108	157	185	
<b>Deaths - Décès</b>	1999	P	56,840	1,091	262	2,058	1,505	13,459	21,570	2,468	2,287	4,604	7,436	32	42	26	
	1998	R	55,128	1,060	251	2,004	1,462	13,151	20,838	2,409	2,250	4,450	7,157	31	41	24	
<b>Natural Increase - Accroissement naturel</b>	1999	P	22,984	107	95	210	353	3,482	9,606	987	729	4,284	2,780	71	118	162	
	1998	R	25,819	162	104	276	415	4,287	10,671	1,071	777	4,473	3,229	77	116	161	
<b>International Migration - Migration internationale</b>																	
Immigration	1999	P	48,455	137	45	349	131	8,338	26,576	952	419	2,814	8,662	12	18	2	
	1998	R	38,175	108	21	399	176	6,612	19,767	754	378	2,575	7,356	15	12	2	
Total Emigrants Émigrants totaux	1999	P	16,709	73	15	174	77	3,085	8,389	456	262	1,989	2,137	19	22	11	
	1998	R	15,879	70	14	166	73	2,935	7,999	434	245	1,884	2,009	18	20	12	
Net Migration Solde migratoire	1999	P	31,746	64	30	175	54	5,253	18,187	496	157	825	6,525	-7	-4	-9	
	1998	R	22,296	38	7	233	103	3,677	11,768	320	133	691	5,347	-3	-8	-10	
Net Non-permanent Residents Solde des résidents non permanents	1999	P	-20,615	107	-63	-1,574	194	-1,946	-13,776	-141	-207	-1,019	-2,157	-32	-1	-	
	1998	R	-19,885	-51	2	-606	-27	-2,061	-15,635	-229	-338	-491	-424	-29	3	1	
<b>Net International Migration - Solde migratoire international</b>	1999	P	11,131	171	-33	-1,399	248	3,307	4,411	355	-50	-194	4,368	-39	-5	-9	
	1998	R	2,411	-13	9	-373	76	1,616	-3,867	91	-205	200	4,923	-32	-5	-9	
<b>Interprovincial Migration - Migration interprovinciale</b>																	
In-migration - Entrées	1999	P	57,228	2,136	555	3,309	2,341	4,469	14,356	3,095	3,404	12,164	10,364	335	529	171	
	1998	P	61,586	1,917	531	3,113	2,022	4,860	14,199	3,185	4,468	16,318	10,131	237	452	153	
Out-migration - Sorties	1999	P	57,228	1,833	389	2,755	2,026	6,687	12,926	3,319	4,254	11,041	11,011	436	393	158	
	1998	P	61,586	2,851	397	2,923	2,577	6,896	12,270	3,599	4,585	10,122	14,208	529	484	145	
Net migration - Solde migratoire	1999	P	-	303	166	554	315	-2,218	1,430	-224	-850	1,123	-647	-101	136	13	
	1998	P	-	-934	134	190	-555	-2,036	1,929	-414	-117	6,196	-4,077	-292	-32	8	
<b>Total Net Migration - Solde migratoire total</b>	1999	P	11,131	474	133	-845	563	1,089	5,841	131	-900	929	3,721	-140	131	4	
	1998	R	2,411	-947	143	-183	-479	-420	-1,938	-323	-322	6,396	846	-324	-37	-1	
<b>Total Growth - Accroissement total</b>	1999	P	34,115	581	228	-635	916	4,571	15,447	1,118	-171	5,213	6,501	-69	249	166	
	1998	R	28,230	-785	247	93	-64	3,867	8,733	748	455	10,869	4,075	-247	79	160	
<b>Marriages - Mariages</b>	1999	P	27,751	526	151	975	688	3,793	12,767	1,038	1,022	3,072	3,666	25	18	10	
	1998	R	27,473	535	150	977	691	3,519	12,776	1,039	1,022	3,032	3,678	26	18	10	

P: Preliminary data. - Données provisoires.

R: Updated data. - Données mises à jour.

-: Nil or zero. - Néant ou zéro.

**Table 3. Interprovincial Migration by Province of Origin and Destination, October-December 1999 (PP)**

**Tableau 3. Migration interprovinciale par province d'origine et de destination, octobre-décembre 1999 (PP)**

Origin - Origine	Destination												
	NFLD. T.-N.	P.E.I. Î.-P.-É.	N.S. N.-É.	N.B. N.-B.	QUE. QC	ONT.	MAN.	SASK.	ALTA. ALB.	B.C. C.-B.	N.W.T. T.N.-O.	NVT. NT	
NFLD. - T.-N.	-	5	267	123	9	824	46	-	424	102	5	18	10
P.E.I. - Î.-P.-É.	21	-	130	79	11	85	-	4	44	6	9	-	-
N.S. - N.-É.	266	121	-	547	77	945	110	43	386	215	6	23	16
N.B. - N.-B.	110	93	479	-	463	513	48	21	196	61	42	-	-
QUE. - QC	36	13	210	254	-	4,766	112	54	473	745	-	12	12
ONT.	825	151	1,303	776	2,914	-	905	406	1,848	3,585	57	104	52
MAN.	47	17	103	42	102	921	-	465	949	669	-	2	2
SASK.	46	8	68	13	45	560	527	-	2,159	779	14	27	8
ALTA. - ALB.	504	105	431	320	347	2,567	743	1,773	-	3,976	54	205	16
B.C. - C.-B.	272	42	269	170	477	3,040	549	594	5,402	-	138	48	10
YUKON	-	-	6	-	18	45	16	44	76	197	-	30	4
N.W.T. - T.N.-O.	6	-	25	11	2	55	25	-	194	26	8	-	41
NVT.-NT	3	-	18	6	4	35	14	-	13	3	2	60	-
Total in-migration Total des entrées	2,136	555	3,309	2,341	4,469	14,356	3,095	3,404	12,164	10,364	335	529	171
Total out-migration Total des sorties	1,833	389	2,755	2,026	6,687	12,926	3,319	4,254	11,041	11,011	436	393	158
Net migration Solde migratoire	303	166	554	315	-2,218	1,430	-224	-850	1,123	-647	-101	136	13

Total number of migrants - Nombre total de migrants: 57,228

(PP): Preliminary postcensal estimates based on data from the Child Tax Benefit (CTB) Program and  $F_{(j,k)}$  3 year adjustment factors calculated using 1994-1995, 1995-1996 and 1996-1997 tax file data from Canada Customs and Revenue Agency. - Estimations postcensitaires provisoires produites à partir des données du programme des prestations fiscales pour enfants (PFE) et utilisant des facteurs de rajustement  $F_{(j,k)}$  période de 3 ans, calculées à l'aide des données tirées des fichiers d'impôt pour 1994-1995, 1995-1996 et 1996-1997 de l'Agence des douanes et du revenu du Canada.

∴ Nil or zero - Néant ou zéro.



**Table 4. Annual Demographic Statistics, for Years Ending December 31, 1998 and 1999**  
**Tableau 4. Statistiques démographiques annuelles pour les années se terminant le 31 décembre 1998 et 1999**

Item - Rubrique		CANADA	NFLD.	P.E.I.	N.S.	N.B.	QUE.	ONT.	MAN.	SASK.	ALTA.	B.C.	N.W.T.	NVT.		
			T.-N.	Î.-P.-É.	N.-É.	N.-B.	QC				ALB.	C.-B.	T.N.-O.	NT		
<b>Births - Naissances</b>	1999	R	338,698	5,032	1,561	9,647	7,669	73,004	131,328	14,338	12,775	37,784	43,706	421	704	729
	1998	R	343,371	5,187	1,565	9,747	7,777	75,778	132,322	14,448	12,801	37,480	44,382	451	705	728
<b>Deaths - Décès</b>	1999	R	225,123	4,489	1,077	8,368	6,210	54,464	84,400	9,851	8,927	17,694	29,241	131	145	126
	1998	R	219,834	4,398	1,049	8,202	6,077	53,919	81,929	9,668	8,790	17,090	28,322	127	142	121
<b>Natural Increase - Accroissement naturel</b>	1999	R	113,575	543	484	1,279	1,459	18,540	46,928	4,487	3,848	20,090	14,465	290	559	603
	1998	R	123,537	789	516	1,545	1,700	21,859	50,393	4,780	4,011	20,390	16,060	324	563	607
<b>International Migration - Migration internationale</b>																
Immigration	1999	P	189,883	432	139	1,608	677	29,191	104,088	3,715	1,721	12,080	36,099	72	53	8
	1998	R	174,169	419	129	2,076	756	26,407	92,675	3,000	1,576	11,192	35,813	61	56	9
Total Emigrants Émigrants totaux	1999	R	60,902	271	36	612	196	11,427	31,044	1,620	946	6,994	7,556	68	83	49
	1998	R	57,781	257	33	582	174	10,865	29,586	1,536	886	6,605	7,071	64	78	44
Net Migration Solde migratoire	1999	R	128,981	161	103	996	481	17,764	73,044	2,095	775	5,086	28,543	4	-30	-41
	1998	R	116,388	162	96	1,494	582	15,542	63,089	1,464	690	4,587	28,742	-3	-22	-35
Net Non-permanent Residents Solde des résidents non permanents	1999	R	15,561	485	120	709	564	1,568	6,376	701	600	1,273	3,160	-6	10	1
	1998	R	-2,643	57	29	304	102	-78	-3,705	-18	137	881	-403	18	28	5
<b>Net International Migration - Solde migratoire international</b>	1999	R	144,542	646	223	1,705	1,045	19,332	79,420	2,796	1,375	6,359	31,703	-2	-20	-40
	1998	R	113,745	219	125	1,798	684	15,464	59,384	1,446	827	5,468	28,339	15	6	-30
<b>Interprovincial Migration - Migration interprovinciale</b>																
In-migration - Entrées	1999	P	331,911	11,834	3,133	17,944	13,515	24,172	85,402	18,655	20,322	76,193	54,987	1,670	3,051	1033
	1998	R	326,256	8,706	2,792	15,967	10,719	22,826	78,035	17,377	22,665	91,724	50,170	1,642	2,606	1027
Out-migration - Sorties	1999	P	331,911	14,628	2,430	16,526	13,210	39,180	68,174	19,605	26,238	59,591	66,272	2,431	2,675	951
	1998	R	326,256	16,678	2,868	17,458	13,566	38,500	66,917	20,178	22,992	48,343	71,154	3,097	3,458	1047
Net migration - Solde migratoire	1999	P	-	-2,794	703	1,418	305	-15,008	17,228	-950	-5,916	16,602	-11,285	-761	376	82
	1998	R	-	-7,972	-76	-1,491	-2,847	-15,674	11,118	-2,801	-327	43,381	-20,984	-1,455	-852	-20
<b>Total Net Migration - Solde migratoire total</b>	1999	R	144,542	-2,148	926	3,123	1,350	4,324	96,648	1,846	-4,541	22,961	20,418	-763	356	42
	1998	R	113,745	-7,753	49	307	-2,163	-210	70,502	-1,355	500	48,849	7,355	-1,440	-846	-50
<b>Total Growth - Accroissement total</b>	1999	R	258,117	-1,605	1,410	4,402	2,809	22,864	143,576	6,333	-693	43,051	34,883	-473	915	645
	1998	R	237,282	-6,964	565	1,852	-463	21,649	120,895	3,425	4,511	69,239	23,415	-1,116	-283	557
<b>Marriages - Mariages</b>	1999	R	153,380	3,043	866	5,102	4,013	23,884	64,533	6,211	5,752	17,986	21,630	153	141	66
	1998	R	153,190	3,117	866	5,125	4,044	23,746	64,536	6,218	5,730	17,651	21,788	161	142	66

P: Preliminary data. - Données provisoires.

R: Updated data. - Données mises à jour.

-: Nil or zero. - Néant ou zéro.

## Quality of Estimates

### Post-1996 Postcensal Population Estimates

The postcensal estimates contain certain inaccuracies stemming from (a) errors in 1996 Census data (the base population on which these estimates were constructed) and (b) imperfections in other data sources and the method used to estimate the components.

#### (a) Errors in Census Data

For census data in general, the principal types of error are as follows:

- **coverage errors**, which occur when dwellings and/or individuals are missed, incorrectly included or double counted;
- **non-response errors**, which result when responses cannot be obtained from a small number of households and/or individuals, because of extended absence or some other reason;
- **response errors**, which occur when the respondent, or sometimes the Census Representative, misunderstands a census question, and records an incorrect response;
- **processing errors**, which can occur at various steps including coding, when "write-in" responses are transformed into numerical codes by clerks; **data capture**, when responses are transferred from the census questionnaire to computer tapes by key-entry operators; and **imputation** when a "valid", but not necessarily correct, response is inserted into a record by the computer to replace missing or "invalid" data ("valid" and "invalid" referring to whether or not the response is consistent with other information on the record);

## Qualité des estimations

### Estimations postcensitaires de la population après 1996

Les estimations postcensitaires sont entachées d'une certaine marge d'imprécision qui provient a) des erreurs des données du recensement de 1996 – population de départ des présentes estimations postcensitaires, b) des imperfections des autres sources de données et des méthodes d'estimations des composantes.

#### a) Erreurs des données du recensement

En ce qui concerne les données du recensement en général, les principaux types d'erreur sont les suivants :

- les **erreurs de couverture** qui se produisent lorsqu'on oublie des logements et/ou des personnes, qu'on les englobe à tort ou qu'on les compte deux fois;
- les **erreurs dues à la non-réponse** qui surviennent lorsque l'on n'a pu obtenir de réponses d'un petit nombre de ménages et/ou de personnes en raison d'une absence prolongée ou pour toute autre raison;
- les **erreurs de réponse** qui surviennent lorsque le répondant, ou parfois le recenseur, a mal interprété une question du recensement et a inscrit une mauvaise réponse;
- les **erreurs de traitement** qui peuvent se produire à diverses étapes, notamment au codage, lorsque les commis convertissent en codes numériques les réponses en lettres à la **saisie des données**, lorsque les préposés à l'entrée des données transfèrent sur bandes pour ordinateur les réponses figurant au questionnaire du recensement; à l'**imputation**, lorsqu'une réponse « valide », mais pas nécessairement exacte, est insérée dans un enregistrement par l'ordinateur pour remplacer une réponse manquante ou « invalide » (« valides » et « invalides » renvoient à la cohérence de la réponse, compte tenu des autres renseignements compris dans l'enregistrement);

- **sampling errors**, which apply only to the supplementary questions on the "long form" distributed to a one-fifth sample of households arise from the fact that the results for these questions, when weighted up to represent the whole population, inevitably differ somewhat from the results which would have been obtained if these questions had been asked of all households.

The above types of error each have both random and systematic components. Usually, however, the systematic component of sampling error is very small in relation to its random component. For the other non-sampling errors, both random and systematic components may be significant. For net undercount, see Text Table II. Corrections based on results of coverage studies compensate for net undercoverage, but such studies are themselves subject to collection, processing of non-response and classification errors.

#### (b) Errors in Other Data Sources Due to Methodology

Errors due to estimation methodologies and data sources other than census are difficult to quantify but not insignificant.

The vital statistics data that were used in the calculations were final as of December 1997. Since the law requires the recording of vital statistics, these data meet very high standards. Nevertheless, preliminary data may differ from final data. For example, in 1997 the average annual absolute deviations in percent between the preliminary and final data for all ten provinces were 3.3% and 5.3% for births and deaths, respectively.

With respect to landed immigrants and non-permanent residents, Citizenship and Immigration Canada administers special data files on both of these components.

- **Les erreurs d'échantillonnage**, qui s'appliquent uniquement aux questions supplémentaires figurant dans le questionnaire complet distribué à un échantillon de un cinquième des ménages, résultent du fait que les réponses à ces questions, une fois pondérées pour représenter l'ensemble de la population, diffèrent inévitablement des résultats que l'on aurait obtenus si l'on avait posé ces questions à tous les ménages.

Les types d'erreur mentionnés plus haut ont tous une composante aléatoire et une composante systématique. Toutefois, la composante systématique de l'erreur d'échantillonnage est d'ordinaire très petite comparativement à sa composante aléatoire. Dans le cas des autres erreurs non dues à l'échantillonnage, tant la composante aléatoire que la composante systématique peuvent être importantes. Pour le sous-dénombrement net, voir le tableau explicatif II. La correction qu'apportent les études de couverture compense seulement pour le sous-dénombrement net, ces études étant elles-mêmes sujettes à des erreurs de collecte, de traitement des non-réponses et de classification.

#### b) Erreurs des autres sources de données résultant de la méthodologie

Les erreurs provenant de la méthodologie d'estimations et des sources de données autre que le recensement ont une importance difficilement quantifiable, mais non négligeable.

Les statistiques de l'état civil étant définitives jusqu'en décembre 1997, et la loi exigeant la tenue d'un registre de l'état civil, ces données répondent à des normes très élevées. Toutefois, les données provisoires diffèrent des données définitives. À titre d'exemple, en 1997, les moyennes des écarts absolus annuels en pourcentage entre les données provisoires et définitives, pour les dix provinces sont de 3,3 % pour les naissances et de 5,3 % pour les décès respectivement.

Pour ce qui concerne les immigrants reçus et les résidents non permanents, Citoyenneté et Immigration Canada administre des fichiers propres à ces deux composantes.

Since immigration is controlled by law (the Immigration Act), data on immigrants and non-permanent residents are compiled upon arrival in Canada. These data represent only "legal" immigration and exclude illegal immigrants. Thus, for the "legal" part of international movement into Canada, the data are considered to be of high quality. However, some biases such as the difference between the stated province of intended residence at the time of arrival and the actual province of residence, may persist. Finally, since information provided by the Visitor Data System from Citizenship and Immigration Canada is not complete (age and sex of dependents, province of residence for certain groups of permit holders), estimates of non-permanent residents are more prone to error than data on landed immigrants.

Total emigration includes emigrants, returning emigrants and the net variation in the number of persons living temporarily abroad. The estimate of the number of emigrants and returning emigrants is derived using Child Tax Benefit (CTB) data provided by Canada Customs and Revenue Agency. The estimate is then adjusted to take into account the number of children not eligible for the program. Using appropriate assumptions, these data are used to calculate the emigration of adults. As current information on the number of persons living temporarily abroad does not exist, past trends based on the RRC were extrapolated. Moreover, assumptions were made to allow for the distribution of data at the national level to the provincial and territorial levels and annual data to a quarterly level. Any geographical or quarterly variation may introduce error in the estimation of these components.

Estimates of interprovincial migration and emigration are more subject to error, in view of the use of administrative records that do not fully cover the universe.

L'immigration étant contrôlée par une loi, les données sur les immigrants et les résidents non permanents sont systématiquement collectées à leur arrivée au Canada. Ces données ne concernent que l'immigration « légale » et excluent donc les immigrants illégaux. Ainsi, les données sur les entrées internationales « légales » au Canada sont considérées d'une qualité supérieure. Toutefois, des biais peuvent exister quant à la province de destination : celle envisagée par l'immigrant au moment de l'arrivée peut différer de celle où il résidera de fait. Enfin, parce que l'information fournie par le système sur les visiteurs de Citoyenneté et Immigration Canada est incomplète (l'âge et le sexe des personnes à charge, la province de résidence pour certain groupe de détenteurs de permis), les estimations de résidents non permanents sont plus sujettes aux erreurs que les données sur les immigrants reçus.

La composante émigration totale comprend les émigrants, les émigrants de retour et la variation nette du nombre de personnes temporairement à l'étranger. L'estimation des émigrants et des émigrants de retour provient d'information sur les prestations fiscales pour enfants (PFE) de l'Agence des douanes et du revenu du Canada. L'estimation doit être rajustée afin de tenir compte des enfants non admissibles au programme. À l'aide d'hypothèses appropriées, on dérive de celle-ci l'émigration des adultes. Comme il n'existe pas d'informations courantes sur les personnes temporairement à l'étranger, les tendances passées, basées sur la CVD, sont extrapolées. De plus, certaines hypothèses doivent être admises afin de répartir les données nationales par province et territoire et les données annuelles par trimestre. Toutes variations géographiques ou trimestrielles pourraient entraîner une erreur dans l'estimation de ces composantes.

L'estimation de la migration interprovinciale et de l'émigration est plus sujette à caution considérant l'utilisation de fichiers administratifs qui ne couvrent pas complètement l'univers visé.

Given the size of the errors observed at the end of the 1991-1996 intercensal period as indicated in Text Table III, the present post-censal estimates should have an acceptable degree of reliability, if it is assumed that the quality of the basic data remains constant. In interpreting these results, the reader must take into account the errors which may originate with census data and bear in mind that these errors are cumulated over a five-year period.

### Intercensal Estimates of Population

Intercensal estimates contain the same types of errors as postcensal estimates, as well as errors resulting from the way in which the closure errors present at the end of the period were distributed, that is, on the basis of the time elapsed since the reference census.

### A Few Definitions

#### Census Coverage

##### Net undercoverage

Difference between undercoverage and overcoverage.

##### Overcoverage

Number of persons who should not have been counted in the census or who were counted more than once.

##### Undercoverage

Number of persons not enumerated in a census (who were intended to have been enumerated).

#### Error of Closure

Difference between the postcensal estimate and the population adjusted for net undercoverage according to a census for the same date.

#### International Migration

Movement of population between Canada and a foreign country which involves a change in

Dans l'hypothèse où la qualité des données de base demeure inchangée, les présentes estimations post-censitaires devraient avoir un niveau de fiabilité acceptable si l'on en juge les erreurs observées à la fin de la période intercensitaire 1991-1996 (voir le tableau explicatif III). Dans l'interprétation des erreurs en fin de période, le lecteur doit tenir compte des erreurs imputables aux données des recensements et se souvenir qu'il s'agit d'une erreur cumulée sur une période de cinq ans.

### Estimations intercensitaires de la population

Les estimations intercensitaires sont entachées des mêmes erreurs que les estimations postcensitaires. À ces erreurs s'ajoutent celles provenant de la façon dont on a distribué les erreurs en fin de période, soit en fonction du temps écoulé depuis le recensement servant de point de départ.

### Quelques définitions

#### Complétude du recensement

##### Sous-dénombrement net

Différence entre le sous-dénombrement et le surdénombrement.

##### Surdénombrement

Nombre de personnes qui n'auraient pas dû être recensées ou qui l'ont été plus d'une fois.

##### Sous-dénombrement

Nombre de personnes qui n'ont pas été recensées (mais qui étaient visées par le recensement).

#### Erreur en fin de période

Différence entre la population donnée par un recensement rajustée pour le sous-dénombrement net et l'estimation postcensitaire à la date du recensement.

#### Migration internationale

Ensemble des déplacements entre le Canada et l'étranger, accompagnés d'un changement de résidence.

residence. A distinction is made between **landed immigrants** from other countries who settle in Canada, **total emigrants** and the net change in **non-permanent residents**.

### Interprovincial Migration

Movement from one province to another involving a permanent change in residence. A person who takes up residence in another province is an out-migrant with reference to the province of origin and an in-migrant with reference to the province of destination.

### Natural Increase

Excess of births over deaths.

### Non-permanent Residents

The five following groups are referred to as non-permanent residents:

- persons residing in Canada claiming refugee status;
- persons residing in Canada who hold a student authorization (foreign students, student visa holders);
- persons residing in Canada who hold an employment authorization (foreign workers, work permit holders);
- persons residing in Canada who hold a Minister's permit;
- all non-Canadian born dependents of persons claiming refugee status, or of persons holding student authorizations, employment authorizations or Minister's permits living in Canada.

### Population

Estimated population and population according to the 1996 Census are both defined as being the number of Canadians whose usual place of residence is in that area, regardless of where they happened to be on Census Day. Also included are any Canadians staying in a dwelling in that

On distingue à cet égard les **immigrants reçus** qui viennent s'établir au Canada, les **émigrants totaux** ainsi que le solde des **résidents non permanents**.

### Migration interprovinciale

Ensemble des déplacements d'une province vers une autre, accompagnés d'un changement permanent de résidence. Un individu qui effectue un tel déplacement sera un sortant pour la province d'origine et un entrant pour la province de destination.

### Accroissement naturel

Excédent des naissances sur les décès.

### Résidents non permanents

Les cinq groupes suivants constituent ce qu'on définit comme résidents non permanents :

- les personnes résidant au Canada qui demandent le statut de réfugié;
- les personnes résidant au Canada qui détiennent un permis de séjour pour étudiants (les étudiants étrangers, les titulaires d'un visa pour étudiants);
- les personnes résidant au Canada qui détiennent un permis de travail (les travailleurs étrangers, les titulaires d'un permis de travail);
- les personnes résidant au Canada qui détiennent un permis ministériel;
- Toutes les personnes nées à l'extérieur du Canada et qui sont à charge de revendicateurs du statut de réfugié, de titulaires d'un permis de séjour pour étudiants, d'un permis de travail ou d'un permis ministériel et qui résident au Canada.

### Population

La population estimée répond à la même définition que celle du recensement de 1996. Pour un lieu donné, la population se définit comme le nombre de Canadiens qui y ont leur résidence habituelle, sans égard au lieu où ils se trouvaient le jour du recensement. Sont également comptés les Canadiens séjournant dans un

area on Census Day and having no usual place of residence elsewhere in Canada, as well as those considered "non-permanent residents".

logement de la région en cause le jour du recensement et n'ayant pas de lieu habituel de résidence ailleurs au Canada, de même que ceux qui sont considérés comme des « résidents non permanents ».

**Population Estimate**

**Estimation de la population**

**(a) Preliminary, Updated and Final Postcensal**

Population estimates produced by using data from the most recent census adjusted for net census undercoverage and estimates of the components of demographic change since that last census.

**a) Postcensitaire provisoire, mise à jour et définitive**

Estimation de l'effectif de la population obtenue en utilisant les résultats du dernier recensement disponible ajusté pour le sous-dénombrement net et l'estimation de l'accroissement démographique survenu depuis la date de ce dernier recensement.

**(b) Intercensal**

Population estimate derived by using postcensal estimates and data from the most recent census counts adjusted for net undercoverage preceding and following the year in question.

**b) Intercensitaire**

Estimation de l'effectif de la population obtenue en utilisant les estimations postcensitaires et les résultats rajustés pour le sous-dénombrement net des deux recensements encadrant l'année considérée.

**Population Growth**

Change in population size from one date to another.

**Accroissement démographique**

Variation de l'effectif de la population entre deux dates.

**Total Emigration**

Comprised of emigrants, returning emigrants and net variation in the number of persons temporarily abroad.

**Émigration totale**

Comprend les émigrants, les émigrants de retour et la variation nette du nombre de personnes temporairement à l'étranger.

**Total Net Migration**

Sum of the interprovincial migration and international migration.

**Migration nette totale**

Somme de la migration interprovinciale et de la migration internationale.

<p><b>Standards of Service to the Public</b></p> <p>Statistics Canada is committed to serving its clients in a prompt, reliable and courteous manner and in the official language of their choice. To this end, the agency has developed standards of service which its employees observe in serving its clients. To obtain a copy of these service standards, please contact your nearest Statistics Canada Regional Reference Centre.</p>	<p><b>Normes de service à la clientèle</b></p> <p>Statistique Canada s'engage à fournir à ses clients des services rapides, fiables et courtois et dans la langue officielle de leur choix. À cet égard, notre organisme s'est doté de normes de service à la clientèle qui doivent être observées par les employés lorsqu'ils offrent des services à la clientèle. Pour obtenir une copie de ces normes de service, veuillez communiquer avec le centre de consultation régional de Statistique Canada le plus près de chez vous.</p>
---	--

**Text Table I. Types of Data Used to Generate Population Estimates**  
**Tableau explicatif I. Types de données utilisées dans la production des estimations de population**

	1997		1998				1999				
	Jul.- Sept.	Oct.- Dec.	Jan.- Mar.	Apr.- June	Jul.- Sept.	Oct.- Dec.	Jan.- Mar.	Apr.- June	Jul.- Sept.	Oct.- Dec.	
	Juil.- sept.	Oct.- déc.	Janv.- mars	Avril- juin	Juil.- sept.	Oct.- déc.	Janv.- mars	Avril- juin	Juil.- sept.	Oct.- déc.	
Births – Naissances	D	D	R	R	R	R	R	P	P	P	P
Deaths – Décès	D	D	R	R	R	R	R	P	P	P	P
Immigration	D	D	R	R	R	R	P	P	P	P	P
Emigrants – Children Émigrants – Enfants	R	R	R	R	R	R	R	R	P	P	P
Emigrants – Adults Émigrants – Adultes	R	R	R	R	R	R	R	R	P	P	P
Temporarily Abroad Temporairement à l'étranger	P	P	P	P	P	P	P	P	P	P	P
Non-permanent Residents Résidents non permanents	R	R	R	R	R	R	R	R	P	P	P
Returning Emigrants Émigrants de retour	R	R	R	R	R	R	R	R	P	P	P
Interprovincial Migration – Children Migration interprovinciale – Enfants	D	D	D	D	P	P	P	P	P	P	P
Interprovincial Migration – Adults Migration interprovinciale – Adultes	D	D	D	D	P	P	P	P	P	P	P
Population at end of quarter Population à la fin du trimestre	PR	PR	PR	PR	PR	PR	PR	PR	PP	PP	PP

D: Final data. – Données définitives.

R: Updated data. – Données mises à jour.

P: Preliminary data. – Données provisoires.

PD: Final Postcensal Estimates. - Estimations postcensitaires définitives.

PR: Updated Postcensal Estimates. – Estimations postcensitaires mises à jour.

PP: Preliminary Postcensal Estimates. – Estimations postcensitaires provisoires.

Note: Before July-September 1997, all components are final.

Nota: Avant juillet-septembre 1997, toutes les composantes sont définitives.



**Text Table IA. Sources and Remarks**  
**Tableau explicatif IA. Sources et commentaires**

<p><b>Base:</b>            May 14, 1996 Census of Population, adjusted to July 1 and for net undercount.            Statistics Canada, Census of Canada, 1996, Catalogue no. 93-357-XPB.</p>	<p><b>Population de départ</b>            Recensement de la population du 14 mai 1996 rajusté au 1<sup>er</sup> juillet et corrigé pour le sous-dénombrement net            Statistique Canada, Recensement du Canada, 1996, n° 93-357-XPB au catalogue.</p>
<p><b>Births and Deaths</b>            Statistics Canada, Health Statistics Division.            Statistics Canada, Demography Division, Catalogue no. 91-002-XPB and 91-002-XIB, Quarterly, Table 2.</p>	<p><b>Naissances et décès</b>            Statistique Canada, Division des statistiques sur la santé.            Statistique Canada, Division de la démographie, n° 91-002-XPB et 91-002-XIB au catalogue, trimestriel, tableau 2.</p>
<p><b>Immigrants</b>            Citizenship and Immigration Canada</p>	<p><b>Immigrants</b>            Citoyenneté et Immigration Canada.</p>
<p><b>Total Emigration</b></p> <p><i>Emigrants</i></p> <p><u>Children 0-17 years</u>            Statistics Canada, Demography Division - from data on emigrant children from the Child Tax Benefit program (CTB) from Canada Customs and Revenue Agency files - CCRA (formerly Revenue Canada) and data from the U.S. Department of Justice, Immigration and Naturalization Service.</p> <p><u>Adults</u>            Statistics Canada, Demography Division - using data from the U.S. Department of Justice, Immigration and Naturalization Service.</p> <p><i>Returning Emigrants</i>            Statistics Canada, Demography Division - based on data from the CTB program and adjustment factors calculated using CCRA files.</p> <p><i>Temporarily Abroad</i>            Statistics Canada, Demography Division - based on data from the Reverse Record Check, 1991 and 1996 Censuses of Canada.</p>	<p><b>Émigration totale</b></p> <p><i>Émigrants</i></p> <p><u>Enfants 0-17 ans</u>            Statistique Canada, Division de la démographie - à l'aide de données sur les enfants émigrants du programme des prestations fiscales pour enfants (PFE) des fichiers de l'Agence des douanes et du revenu Canada - ADRC (anciennement Revenu Canada) et les données du "U.S. Department of Justice; Immigration and Naturalization Service".</p> <p><u>Adultes</u>            Statistique Canada, Division de la démographie - établis à partir des données du "U.S. Department of Justice, Naturalization and Immigration Service".</p> <p><i>Émigrants de retour</i>            Statistique Canada, Division de la démographie - établis à partir des données du programme de PFE et des facteurs de rajustement calculés en utilisant les fichiers de l'ADRC.</p> <p><i>Temporairement à l'étranger</i>            Statistique Canada, Division de la démographie - établis à partir des données de la contre-vérification des dossiers des Recensements du Canada de 1991 et 1996.</p>
<p><b>Non-permanent Residents</b>            Statistics Canada, Demography Division - based on data provided by Citizenship and Immigration Canada (FOSS).</p>	<p><b>Résidents non permanents</b>            Statistique Canada, Division de la démographie - établis à partir des données provenant de Citoyenneté et Immigration Canada (FOSS).</p>
<p><b>Interprovincial Migration</b></p> <p><i>Children 0-17 years</i>            Statistics Canada, Demography Division - based on the CTB program and adjustment factor calculated using CCRA files.</p> <p><i>Adults</i>            Statistics Canada, Demography Division - based on CCRC files and adjustment factors calculated using CCRC files. Distributed monthly using child migration data.</p>	<p><b>Migration interprovinciale</b></p> <p><i>Enfants 0-17 ans</i>            Statistique Canada, Division de la démographie - établis à partir des données du programme de PFE et des facteurs de rajustement calculés en utilisant les fichiers de l'ADRC.</p> <p><i>Adultes</i>            Statistique Canada, Division de la démographie - établis à partir des fichiers de l'ADRC et des facteurs de rajustement calculés à partir des fichiers de l'ADRC. La répartition mensuelle provient des données de migration des enfants.</p>

**Text Table II. Estimated Net Undercoverage of Population for Canada, Provinces and Territories, 1991 and 1996 Censuses**

**Tableau explicatif II. Estimation du sous-dénombrement net de la population pour le Canada, les provinces et les territoires, aux recensements de 1991 et 1996**

Province and Territory Province et territoire	1991 <sup>(1)</sup>		1996 <sup>(1)</sup>	
	Number Nombre	Rate (%) Taux (%)	Number Nombre	Rate (%) Taux (%)
<b>CANADA</b>	<b>704,986</b>	<b>2.52</b>	<b>772,778</b>	<b>2.61</b>
NFLD. - T.-N.	10,738	1.85	9,424	1.68
P.E.I. - Î.-P.-É.	712	0.55	1,324	0.97
N.S.- N.-É.	14,377	1.57	20,821	2.24
N.B. - N.-B.	21,262	2.85	14,743	1.96
QUE. - QC	165,705	2.35	129,177	1.78
ONT.	331,597	3.18	322,217	2.91
MAN.	17,472	1.57	19,196	1.69
SASK.	13,991	1.40	28,637	2.81
ALTA. - ALB.	42,296	1.63	77,614	2.80
B.C. - C.-B.	82,989	2.47	145,579	3.76
YUKON	908	3.16	1,022	3.21
N.W.T. - T.N.-O.	2,939	4.85	3,024	4.49

<sup>(1)</sup> The levels and rates are based on the Reverse Record Check and the Overcoverage Study and include non-permanent residents. - Les effectifs et les taux sont tirés de la Contre-vérification des dossiers et de l'étude du surdénombrement et comprennent les résidents non permanents.

**Text Table III. Error of Closure of the Estimates of Total Population for Canada, Provinces and Territories, July 1, 1991 and 1996**

**Tableau explicatif III. Erreur en fin de période des estimations de la population totale du Canada, des provinces et des territoires, 1<sup>er</sup> juillet 1991 et 1996**

Province and Territory Province et territoire	1991		1996	
	Number Nombre	Percent Pourcentage	Number Nombre	Percent Pourcentage
<b>CANADA</b>	<b>40,820</b>	<b>0.15</b>	<b>181,365</b>	<b>0.61</b>
NFLD. - T.-N.	6,704	1.16	8,768	1.56
P.E.I. - Î.-P.-É.	2,909	2.23	63	0.05
N.S.- N.-É.	4,789	0.52	8,536	0.92
N.B. - N.-B.	-865	-0.12	5,411	0.72
QUE. - QC	-4,304	-0.06	94,403	1.30
ONT.	-3,003	-0.03	107,133	0.97
MAN.	10,485	0.95	1,307	0.12
SASK.	13,143	1.31	-4,846	-0.48
ALTA. - ALB.	16,388	0.63	608	0.02
B.C. - C.-B.	-1,997	-0.06	-38,196	-0.99
YUKON	-948	-3.30	-741	-2.33
N.W.T. - T.N.-O.	-2,481	-4.09	-1,081	-1.60

Note: The error of closure is equal to the July 1 postcensal estimates minus the census count adjusted to July 1 and for net undercount. The percentage is: error of closure, divided by the census count adjusted to July 1 and for net undercount, multiplied by 100.

Nota: L'erreur en fin de période est égale à la différence entre l'estimation postcensitaire de la population au 1<sup>er</sup> juillet et les chiffres du recensement rajustés au 1<sup>er</sup> juillet et pour le sous-dénombrement net. Le pourcentage est égal à l'erreur en fin de période, divisée par les chiffres du recensement rajustés au 1<sup>er</sup> juillet et pour le sous-dénombrement net, le tout multiplié par 100.

Source: Demography Division, Population Estimates Section. - Division de la démographie, Section des estimations démographiques.

FOR FURTHER READING	LECTURES SUGGÉRÉES
NEW – NEW – NEW	NOUVEAU – NOUVEAU – NOUVEAU
<p>Selected publications from Statistics Canada</p> <p><b>Discover the latest facts about the Canadian population with the 1998-1999 edition of the <u>Report on the demographic situation</u></b></p> <p>The 1998-1999 edition of the <b>Report on the Demographic Situation in Canada</b> is now available. As a reference book, the Report allows you to know and to better understand the current demographic trends in Canada, either at the national or provincial level. It gives you a detailed picture of the Canadian population at the eve of a new century.</p> <p>The <b>Report</b> presents, in the first part, a complete review of the current demographic situation. The most recent trends in population growth, fertility, mortality, nuptiality, divorce and international as well as inter-provincial migrations are described, analysed and compared with other industrialised countries.</p> <p>This year, the second part of the <b>Report</b> offers three distinct analyses on topics of interest in the Canadian context. As the most recent data confirms that fertility has reached its lowest level ever recorded in Canada at 1.55 children per woman, it seems very important to better understand factors associated with this trend; the first study aims at looking at the links between <b>relative income and fertility</b>. The second study is devoted to an analysis of the <b>evolution of dependence-free life expectancy between 1986 and 1996</b>. As a topic of interest in a context of population ageing, authors show that if Canadians can expect to live longer than most other persons living in industrialised countries, they can also expect to live longer without disabilities. Finally, the last study offers a new light on the different components of the <b>Demographic growth of aboriginal populations since 1986</b> in Canada.</p>	<p>choisies parmi les publications de Statistique Canada</p> <p><b>Découvrez l'actualité démographique récente grâce au <u>Rapport sur l'état de la population</u>, édition 1998-1999</b></p> <p>L'édition 1998-1999 du <b>Rapport sur l'état de la population du Canada</b> est maintenant disponible. Ouvrage de référence par excellence, le Rapport vous permet de connaître et de comprendre les évolutions démographiques en cours tant au niveau national que provincial. Il vous donne ainsi un portrait détaillé de la population canadienne au début d'un nouveau millénaire.</p> <p>Le <b>Rapport</b> présente, dans sa première partie, un survol complet de la situation démographique actuelle. Les plus récentes tendances démographiques en matière de croissance de la population, de fécondité, de mortalité, de nuptialité, de divortialité ainsi que de migrations internationales et interprovinciales sont décrites, analysées et situées dans un contexte international.</p> <p>La deuxième partie du <b>Rapport</b> présente cette année trois études distinctes sur des sujets d'actualité dans le contexte canadien. Alors que les plus récentes données montrent un fléchissement généralisé de la fécondité au pays (1,55 enfant par femme), il apparaît important de mieux comprendre les facteurs associés à l'évolution de celle-ci ; aussi, la première étude porte sur les liens entre le <b>revenu des jeunes et la fécondité</b>. La seconde est consacrée à l'examen de <b>l'évolution de l'espérance de vie sans dépendance entre 1986 et 1996</b>. Sujet d'actualité s'il en est un dans un contexte de vieillissement de la population, les auteurs montrent que les Canadiennes et les Canadiens jouissent non seulement d'une espérance de vie élevée lorsque comparée à celle des autres pays et que celle-ci ne cesse de s'accroître, mais également que le nombre d'années vécues sans dépendance augmente lui aussi. Enfin, la dernière étude jette un regard nouveau sur <b>les composantes de la croissance de la population autochtone depuis 1986</b> au Canada.</p>
AND	ET
<p><b>Annual Demographic Statistics, 1999</b> (Catalogue nos. 91-213-XPB and 91-213-XIB).</p> <p>Whether you're an analyst, researcher, planner, decision-maker or just interested in the evolution of the Canadian population, this report will maximize your efficiency and meet your population data needs. This volume provides the most recent data on population by age and sex, as well as data on census families, vital statistics and all levels of migration including international and interprovincial, and migrations among census metropolitan areas and census divisions. In addition, the publication includes population projections up to 2004.</p> <p>The attached CD-ROM provides historical depth to the comprehensive demographic data of the publication. The historical time series includes population data back to 1971 for provinces and territories, and back to 1991 for census divisions and census metropolitan areas.</p> <p>These data are organized in files that are easy to retrieve and to manipulate. This allows users to make their own customized demographic analysis in their preferred spreadsheet software (the files can be opened in any recent spreadsheet software). The CD-ROM population figures are the best denominators to calculate any "per capita" rates required for market research, quantitative analysis and planning.</p> <p>To order the above-mentioned publications, you may telephone (613) 951-7277 or fax (613) 951-1584 or internet: order@statcan.ca. You may also call 1-800-267-6677 (Canada and United States) toll free. If you order by telephone, written confirmation is not required.</p>	<p><b>Statistiques démographiques annuelles, 1999</b> (n<sup>os</sup> 91-213-XPB et 91-213-XIB au catalogue).</p> <p>Indispensable à l'analyste, au chercheur, au décideur, au planificateur ou simplement à la personne intéressée à l'évolution de la population canadienne, cet annuaire contribuera à rendre votre travail plus efficace et répondra à vos besoins en matière de données démographiques. La publication comprend les plus récentes estimations de population selon l'âge et le sexe, de même que des données sur les familles de recensement, les statistiques de l'état civil et les migrations internationales et interprovinciales ainsi que les migrations entre régions métropolitaines de recensement et entre divisions de recensement. De plus, on y trouve des projections démographiques jusqu'en 2004.</p> <p>Le CD-ROM accompagne et ajoute une profondeur chronologique aux nombreuses statistiques démographiques de la publication. Les séries chronologiques qu'on y trouve remontent jusqu'à 1971 pour ce qui est des provinces et des territoires et jusqu'à 1991 pour ce qui est des régions métropolitaines et des divisions de recensement.</p> <p>Ces séries sont placées dans des fichiers faciles à accéder et à manipuler. Ceci permet aux utilisateurs de réaliser leurs propres analyses démographiques dans le chiffrier électronique de leur choix (les fichiers peuvent être ouverts dans tout chiffrier récent). Les estimations de population contenues dans le CD-ROM constituent les meilleurs dénominateurs possibles pour calculer les taux « per capita » nécessaires pour des analyses de marché, des recherches quantitatives ou de la planification.</p> <p>Pour obtenir les publications ci-haut mentionnées, veuillez communiquer par téléphone au (613) 951-7277 ou par télécopieur au (613) 951-1584 ou par internet : order@statcan.ca. Vous pouvez aussi appeler sans frais (Canada et États-Unis) au 1-800-267-6677. Il n'est pas nécessaire de nous faire parvenir une confirmation écrite pour une commande faite par téléphone.</p>

**Statistical Tables**

Quarterly Demographic Data obtained from CANSIM:

**Time Series Data Base:**

- Quarterly Estimates of Total Population – Matrix 1
- Quarterly Number of Immigrants by Country of Last Permanent Residence – Matrix 2
- Quarterly Number of Immigrants by Occupation – Matrix 3 - **temporarily discontinued**
- Quarterly Number of Immigrants by Province of Destination – Matrix 397
- Quarterly Number of Total Emigrants – Matrix 6516
- Quarterly Number of Births – Matrix 4
- Quarterly Number of Deaths – Matrix 5
- Quarterly Number of In- and Out-interprovincial Migrants (Family Allowances and Child Tax Benefits) – Matrix 5731
- Quarterly Number of Non-permanent Residents – Matrix 6470
- Quarterly Number of Returning Canadians – Matrix 6471 – **discontinued**
- Quarterly Number of In- and Out-Interprovincial Migrants, Canada Customs and Revenue Agency (formerly Revenue Canada) - Matrix 6981

**Tableaux statistiques**

Données démographiques trimestrielles disponibles par l'intermédiaire de CANSIM:

**Base de données : séries chronologiques**

- Estimations trimestrielles de la population totale - Matrice 1
- Effectif trimestriel d'immigrants selon le pays de dernière résidence - Matrice 2
- Effectif trimestriel d'immigrants selon l'occupation – Matrice 3 - **temporairement discontinuée**
- Effectif trimestriel d'immigrants selon la province de destination - Matrice 397
- Effectif trimestriel d'émigrants totaux - Matrice 6516
- Effectif trimestriel des naissances - Matrice 4
- Effectif trimestriel des décès - Matrice 5
- Effectif trimestriel des entrants et des sortants interprovinciaux (Allocations Familiales et Prestations fiscales pour enfants) - Matrice 5731
- Effectif trimestriel des résidents non permanents - Matrice 6470
- Effectif trimestriel des Canadiens de retour - Matrice 6471 - **discontinué**
- Effectif trimestriel des entrants et des sortants interprovinciaux, Agence des douanes et du revenu du Canada (anciennement Revenu Canada) - Matrice 6981

**Note of appreciation**

Canada owes the success of its statistical system to a long-standing partnership between Statistics Canada, the citizens of Canada, its businesses, governments and other institutions. Accurate and timely statistical information could not be produced without their continued co-operation and goodwill.

**Note de reconnaissance**

Le succès du système statistique du Canada repose sur un partenariat bien établi entre Statistique Canada et la population, les entreprises, les administrations canadiennes et les autres organismes. Sans cette collaboration et cette bonne volonté, il serait impossible de produire des statistiques précises et actuelles.

The paper used in this publication meets the minimum requirements of American National Standard for Information Sciences – Permanence of Paper for Printed Library Materials, ANSI Z39.48 – 1984 (∞).

Le papier utilisé dans la présente publication répond aux exigences minimales de l'« American National Standard for Information Sciences » - "Permanence of Paper for Printed Library Materials", ANSI Z39.48 - 1984 (∞)