

# Guide d'identification CITES des espèces utilisées en fauconnerie



Environnement Canada Environment Canada

Canada







## Guide d'identification CITES des espèces utilisées en fauconnerie

Produit par la Direction de l'application de la loi sur la faune  
d'Environnement Canada

Une initiative d'Environnement Canada

et

du Secrétariat de la CITES, Genève (Suisse), [www.cites.org](http://www.cites.org)



**Catalogage avant publication de Bibliothèque et Archives Canada**

CITES guide to falconry species [ressource électronique] =  
Guide d'identification CITES des espèces utilisées en fauconnerie.

Monographie électronique en format PDF et HTML.

Texte en anglais et en français.

Comprend un index.

ISBN 978-0-662-05870-0

No de cat.: CW66-203/2-2008-PDF

1. Faucons – Identification.
  2. Fauconnerie – Guides, manuels, etc.
  3. Espèces en danger – Guides, manuels, etc.
  4. Faune – Protection – Droit international.
- I. Canada. Environnement Canada  
II. Titre : Guide d'identification CITES des espèces utilisées en fauconnerie.

QL696.F34C57 2008

598.9'6

C2008-980246-2F

© Sa Majesté la Reine du chef du Canada, représentée par le ministre de l'Environnement, 2009

**Guide d'identification CITES des espèces utilisées en fauconnerie**

Introduction . . . . .	i
Espèces dont il est question dans ce guide . . . . .	i
Utilisation de ce guide . . . . .	i
Identification de spécimens élevés en captivité et de spécimens capturés dans la nature . . . . .	ii
Terminologie . . . . .	iii
<i>Falco</i> spp. . . . .	iv
<i>Accipiter</i> spp. . . . .	v
Symboles . . . . .	vi
Clé rapide pour <i>Falco</i> spp. . . . .	1
Description des espèces . . . . .	2
Juveniles . . . . .	12
Hybrides . . . . .	14
Index . . . . .	17

---





## Espèces dont il est question dans ce guide

De nombreuses espèces de faucons, d'éperviers et d'aigles sont utilisées en fauconnerie. Parce que les fauconniers les apprécient et qu'elles sont donc fréquemment la cible des braconniers et des contrebandiers, il est question dans le présent guide des espèces de faucons et d'éperviers suivantes :

- Faucon lanier *Falco biarmicus* (Ann. II)
- Faucon sacre *Falco cherrug* (Ann. II)
- Faucon laggar *Falco jugger* (Ann. I)
- Faucon de Barbarie *Falco pelegrinoides* (Ann. I)
- Faucon pèlerin *Falco peregrinus* (Ann. I)
- Faucon gerfaut *Falco rusticolus* (Ann. I)
- Autour des palombes *Accipiter gentilis* (Ann. II)

Le Faucon des prairies *Falco mexicanus* (Ann. II) est inclus aussi dans ce guide, parce qu'il ressemble beaucoup à bon nombre des espèces préoccupantes énumérées ci-dessus. Cette espèce est couramment utilisée en fauconnerie, mais n'occupe pas une place très importante dans le commerce international illégal.

## Utilisation de ce guide

Le processus d'identification commence aux pages iv et v, lesquelles vous aideront à déterminer si votre spécimen appartient au genre *Falco* (faucon) ou au genre *Accipiter* (épervier). La page correspondant au genre *Accipiter* vous mènera directement à des photos de l'Autour des palombes, *Accipiter gentilis*. La page correspondant au genre *Falco*, cependant, vous amènera à une série de photographies en couleurs de divers faucons. N'essayez pas de faire correspondre votre spécimen à l'une de ces photos, mais tentez plutôt de trouver des ressemblances de coloration. Les juvéniles et les hybrides, qui se trouvent souvent dans le commerce, sont difficiles à identifier; vous devrez par conséquent comparer avec soin votre spécimen à toutes les photographies. Une fois que vous aurez choisi une photo qui ressemble à votre spécimen, suivez les instructions sous cette photo pour trouver le numéro de page correspondant à l'espèce. Il est important, pour réussir à identifier correctement votre spécimen, que vous preniez votre temps lorsque vous le comparez aux photographies. Les flèches rouges indiquent les principaux caractères permettant d'identifier les espèces. Il faut savoir que les couleurs et les formes peuvent varier considérablement au sein d'une espèce; soyez donc conscients du fait que, bien que vous deviez comparer soigneusement votre spécimen aux photographies, les couleurs pourraient ne pas être exactement les mêmes. Il est important aussi de tenir compte de la taille du spécimen.



## Identification de spécimens élevés en captivité et de spécimens capturés dans la nature

Dans de nombreux endroits, on place une bague sans joint autour de la patte des fauconneaux pour identifier les oiseaux élevés en captivité. La patte des fauconneaux croît rapidement, si bien qu'en quelques jours, elle est assez grosse pour qu'il soit impossible d'enlever ces bagues. L'utilisation de bagues sans joint est considérée comme un moyen efficace d'identifier les oiseaux élevés en captivité.

Certaines autorités permettent la capture d'adultes sauvages pour la fauconnerie; or certains peuvent tenter de les faire passer pour des oiseaux élevés en captivité. Bien dressés et la tête recouverte d'un capuchon, les oiseaux capturés dans la nature peuvent très bien s'habituer à leur dresseur en une semaine. Le tempérament d'un oiseau n'est pas un indice de son origine.



*bague fermée (règle en cm)*





## Terminologie

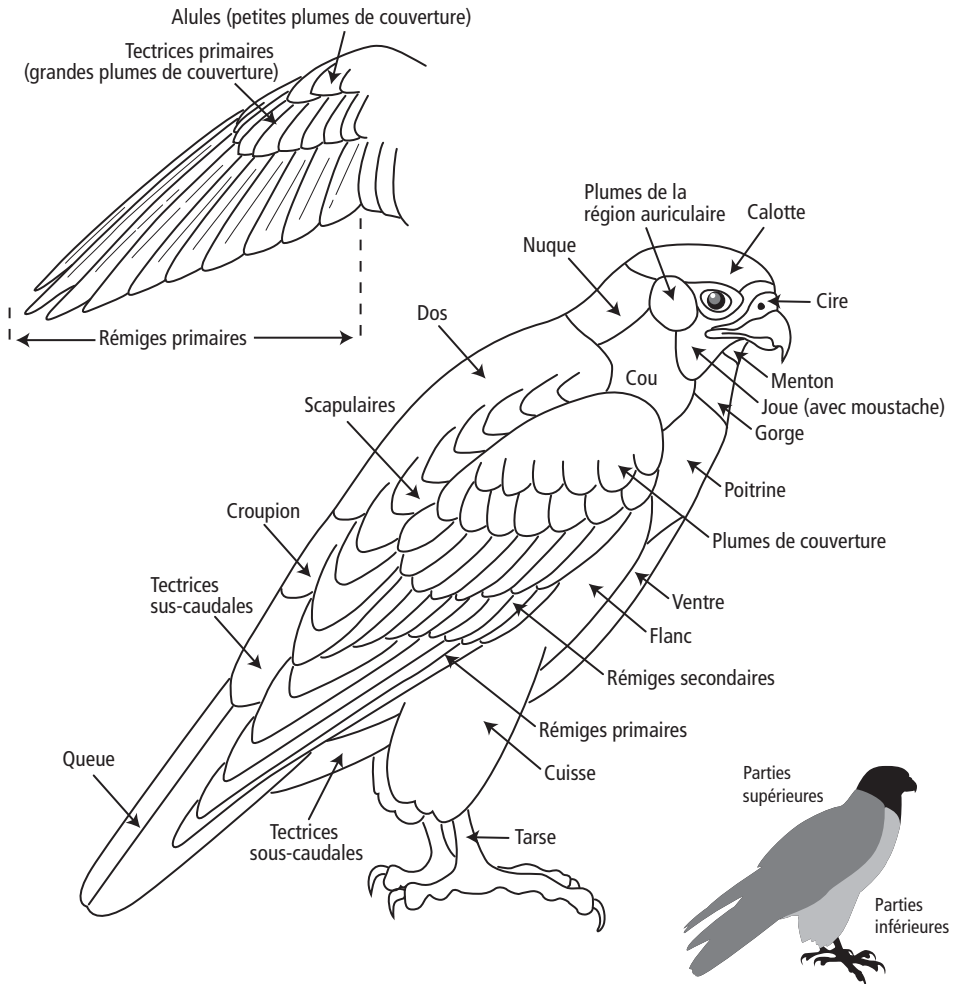
**PC** = Poids corporel

**LT** = Longueur totale. Depuis le sommet de la tête jusqu'à l'extrémité de la queue.

**X** = Placé entre deux noms scientifiques, « X » indique un hybride. Par exemple *Falco rusticolus* X *Falco peregrinus* est un hybride de ces deux espèces.

**Parties supérieures** : Dos, scapulaires, croupion, queue, tectrices sus-caudales et plumes de couverture, rémiges primaires et secondaires.

**Parties inférieures** : Poitrine, ventre, flanc, cuisse et tectrices sous-caudales.

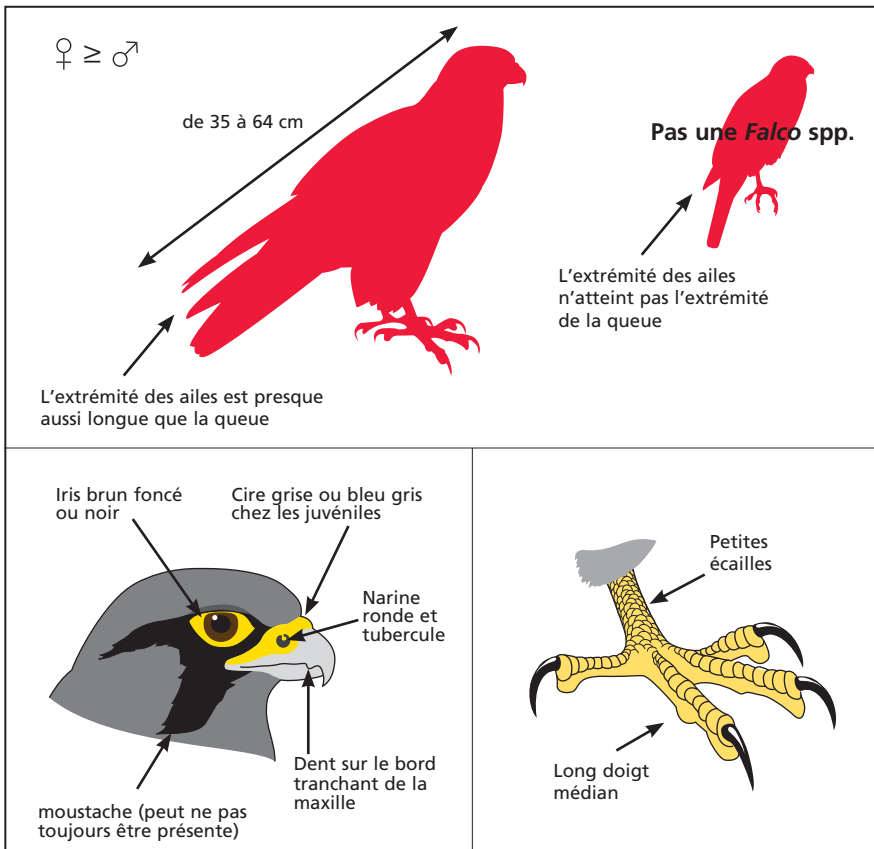




### *Falco* spp.

Le caractère le plus important pour distinguer une espèce du genre *Falco* spp. des autres oiseaux de proie utilisés en fauconnerie est la couleur de l'œil. **Toutes les *Falco* spp. couramment utilisées en fauconnerie ont des iris de couleur brun foncé à presque noir.**

- Taille : LT de 35 à 64 cm, PC de 500 à 2 100 g.
- Les femelles ont la même coloration que les mâles ou sont légèrement plus sombres. Elles sont jusqu'à un tiers plus grosse que les mâles
- Ailes longues et effilées. Lorsque l'aile est déployée, la deuxième rémige primaire est la plume la plus longue. Lorsque l'aile est repliée, elle est presque aussi longue que la queue.
- Narines rondes; présence d'un tubercule à l'intérieur de la narine.



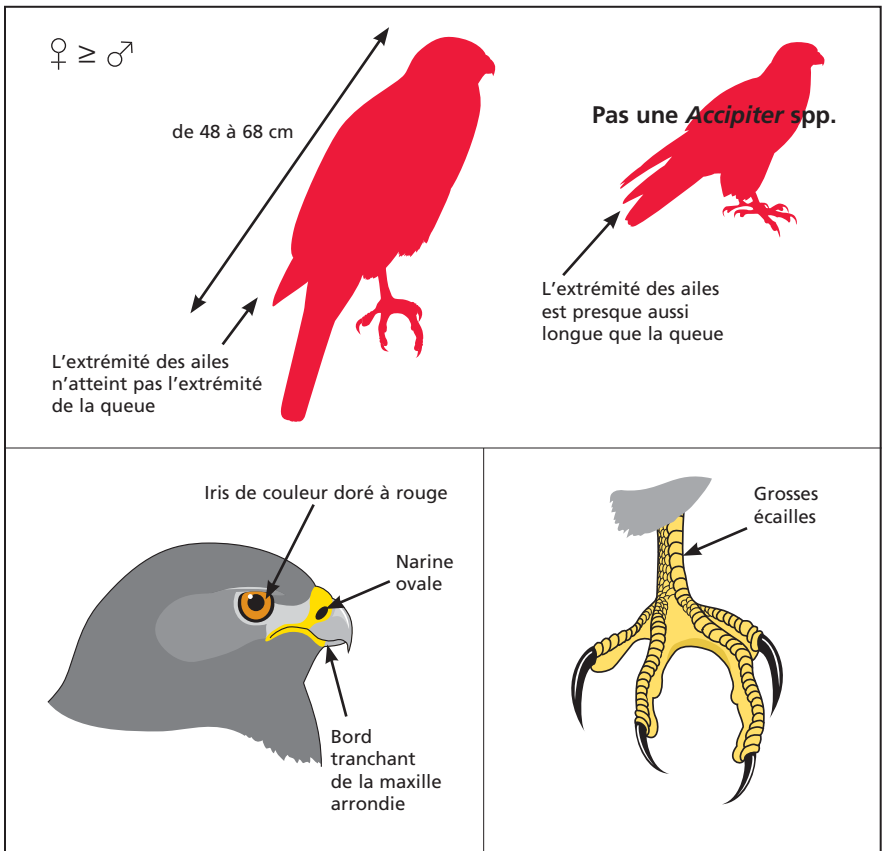
Vers *Falco* spp. Clé rapide Page ➔ 1



### *Accipiter* spp.

Les espèces du genre *Accipiter* sont couramment utilisées en fauconnerie.

- Taille : LT de 48 à 68 cm, PC de 517 à 1 170 g.
- Ailes plus courtes que les *Falco* spp.
- Narines ovales, sans tubercule.
- L'extrémité des ailes n'atteint pas l'extrémité de la queue.
- Iris de couleur doré à rouge.



Vers la page d'*Accipiter gentilis* →



## Symboles



Retenir et soumettre à un spécialiste



Mâle



Femelle



- tête brun-rouge
  - moustache étroite
  - parties supérieures grises
- ↳ 2 3



- parties supérieures de couleur sombre
  - moustache large
- ↳ 4 5



- gros faucon (LT de 48 à 60 cm)
  - parties supérieures de couleur sombre, tête striée de blanc
- ↳ 6 7



- gros faucon (LT de 48 à 60 cm)
  - essentiellement blanc
- ↳ 8



- gros faucon (LT de 48 à 60 cm)
  - parties inférieures et supérieures essentiellement de couleur sombre
- ↳ 9



- parties supérieures de couleur brune
  - parties inférieures de couleur brune ou claire
- ↳ 10



## *Falco biarmicus* – Faucon lanier, Annexe II



queue rayée



Adulte

**Taille :** LT de 34 à 50 cm  
PC mâle de 500 à 600 g  
PC femelle de 700 à 900 g

**Sous-espèces :** *F. b. feldeggii*,  
*F. b. erlangeri*, *F. b. tanypterus*,  
*F. b. abyssinicus*, *F. b. biarmicus*

**Aire de répartition :** Afrique du Nord et  
Moyen-Orient, dans les déserts et semi-  
déserts rocailleux.

**Identification :**

- tête brun-rouge (peut être mélangée à du blanc)
- queue rayée
- dos gris ardoise, aux rayures horizontales
- moustache sombre

**Espèces semblables :** *F. jugger*,  
*F. pelegrioides*

**Pays d'importation :** Royaume-Uni,  
États-Unis.

**Pays d'exportation/de réexportation :**  
Allemagne, pays de l'Union européenne,  
Guinée, Canada, Royaume-Uni.

**But :** Surtout commercial, aussi à des fins  
personnelles et pour des programmes  
d'élevage en captivité.

**Source :** En majorité, oiseaux élevés en  
captivité, bon nombre aussi sont capturés  
dans la nature.

Pour les juvéniles de cette espèce,  
voir la page **12**



## *Falco jugger* – Faucon laggar, Annexe I



Adulte

**Taille :** LT de 35 à 46 cm  
PC de 525 à 850 g

**Sous-espèces :** s.o.

**Aire de répartition :** Inde et les pays avoisinants.

**Identification :**

- tête brun-rouge
- queue **non** rayée
- parties supérieures grises

**Espèces semblables :** *F. biarmicus*,  
*F. pegrinoides*

**Commerce :** Le commerce international légal est relativement peu important.

**Pays d'importation :** Royaume-Uni, Canada, pays européens.

**Pays d'exportation/de réexportation :** Allemagne, Royaume-Uni, Suisse.

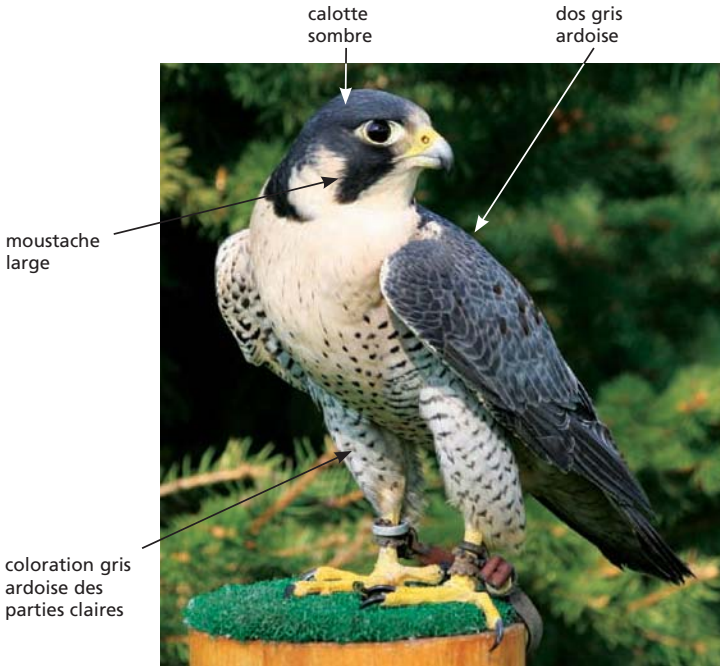
**But :** Commercial, élevage en captivité personnel, inconnu.

**Source :** En majorité, oiseaux élevés en captivité.

Pour les juvéniles de cette espèce, voir la page **12**



## *Falco peregrinus* – Faucon pèlerin, Annexe I



Adulte

**Taille :** LT de 34 à 50 cm  
PC mâle de 580 à 720 g (moyenne 610 g)  
PC femelle de 860 à 1 090 g  
(moyenne 940 g)

**Sous-espèces :** *F. p. anatum*, *F. p. tundrius*,  
*F. p. pealei*, *F. p. cassini*, *F. p. japonensis*,  
*F. p. fruitii*, *F. p. calidus*, *F. p. peregrinus*,  
*F. p. brookei*, *F. p. madens*, *F. p. minor*,  
*F. p. radama*, *F. p. peregrinator*, *F. p. ernesti*,  
*F. p. nesiotas*, *F. p. macropus*

**Aire de répartition :** Mondiale, sauf l'Antarctique.

### Identification :

- dos gris ardoise
- calotte sombre et large moustache
- les parties inférieures ont des lignes horizontales sombres sur un fond de couleur pâle

**Espèces semblables :** *F. peleginoides*

**Commerce :** Le commerce international légal a augmenté dans les années 1980; il est encore important. Les pays scandinaves font surtout le commerce des œufs pour des programmes d'élevage en captivité, pour la réintroduction et à des fins scientifiques.

**Pays d'importation :** Danemark, Allemagne, Suède, Émirats arabes unis, Royaume-Uni, États-Unis.

**Pays d'exportation/de réexportation :** Autriche, Canada, Danemark, Allemagne, Suède.

**But :** Commercial, personnel, élevage en captivité, scientifique et non déclaré.

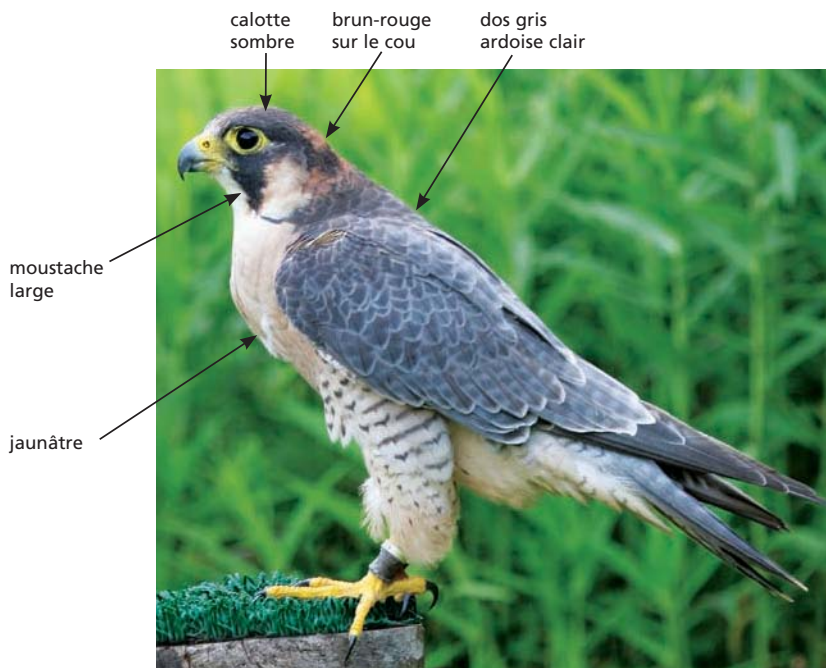
**Source :** En majorité, des oiseaux élevés en captivité.

Pour les juvéniles de cette espèce, voir la page **12**





## *Falco peregrinoides* – Faucon de Barbarie, Annexe I



Adulte

**Taille :** LT de 33 à 44 cm  
PC mâle de 500 à 600 g  
PC femelle de 700 à 900 g

**Sous-espèces :** *F. p. babylonicus*,  
*F. p. peregrinoides*

**Aire de répartition :** Afrique du Nord et  
Moyen-Orient, dans les déserts et semi-  
déserts rocailloux.

**Identification :**

- dos gris ardoise **clair**
- nuque brun-rouge
- calotte sombre et moustache large

**Différences avec le *F. peregrinus* :**

- corps plus svelte
- poitrine et ventre jaunâtres et plus clairs
- moustache pas aussi sombre que celle du *F. peregrinus*
- contraste entre les couleurs plus prononcé sur la poitrine et le ventre du *F. peregrinus*

**Espèces semblables :** *F. peregrinus*,  
*F. biarmicus*, *F. jugger*

**Pays d'importation :** Canada, Mexique,  
Royaume-Uni et États-Unis.

**Pays d'exportation/de réexportation :**  
Autriche, Bahreïn, Allemagne, Arabie  
saoudite, Émirats arabes unis et États-Unis.

**But :** Commercial, personnel, programmes  
d'élevage en captivité et scientifique.

**Source :** En majorité, oiseaux élevés en  
captivité.



## *Falco cherrug* – Faucon sacre, Annexe II

tête striée de blanc parties supérieures de couleur brune



des taches ovales blanches forment parfois des barres sur la queue

### Adulte

**Taille :** LT de 45 à 55 cm  
PC mâle de 730 à 990 g  
PC femelle de 970 à 1 300 g

**Sous-espèces :** *F. c. cherrug*, *F. c. milvipes*,  
*F. c. coatsi*, *F. c. hendersoni*

**Aire de répartition :** Asie et Afrique.

#### Identification :

- gros oiseau
- tête striée de blanc
- parties supérieures de couleur brune
- des taches ovales blanches forment parfois des barres sur la queue

**Espèces semblables :** forme grise de  
*F. rusticolus*

**Commerce :** Le commerce international légal a augmenté dans les années 1980, et a atteint un sommet à la fin des années 1990.

**Pays d'importation :** Les Émirats arabes unis sont le principal pays d'importation. Important aussi au Qatar et en Arabie saoudite.

**Pays d'exportation/de réexportation :** Le principal pays d'exportation est le Pakistan; important aussi aux Émirats arabes unis. Pays européens.

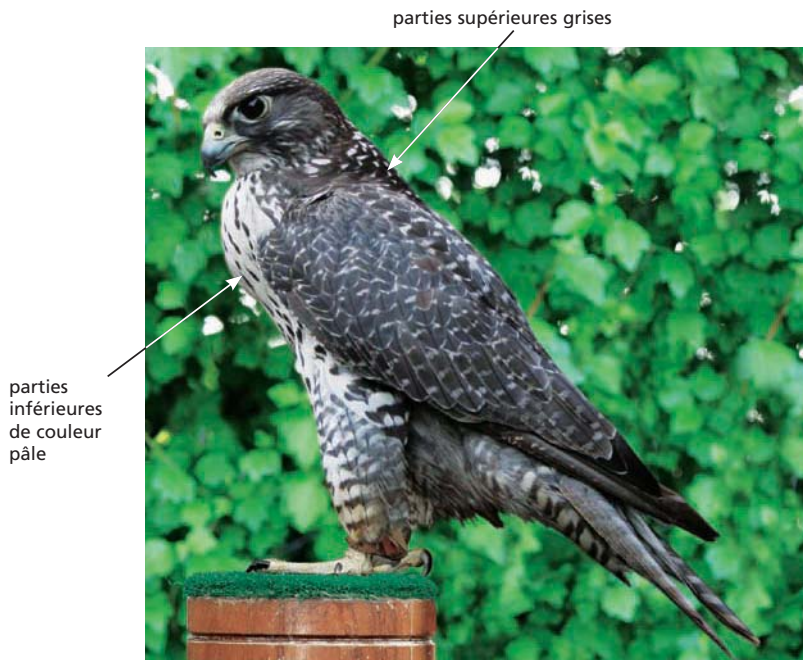
**But :** En majorité, à des fins commerciales; le commerce pour usage personnel est important aussi.

**Source :** Les principales sources sont les oiseaux élevés en captivité et capturés dans la nature.

Pour les juvéniles de cette espèce, voir la page **12**



## *Falco rusticolus* (forme grise) – Faucon gerfaut, Annexe I



Adulte

**Taille :** LT de 48 à 60 cm  
PC mâle de 961 à 1 320 g  
PC femelle de 1 262 à 2 100 g

**Sous-espèces :** s.o.

**Aire de répartition :** Régions arctiques et subarctiques de l'Europe, de l'Asie et de l'Amérique du Nord.

**Nota :** Cette espèce a d'autres formes de coloration. Voir les pages 8 et 9.

**Identification :**

- parties supérieures grises
- parties inférieures de couleur pâle
- le plus gros et le plus lourd de tous les faucons

**Espèces semblables :** *F. cherrug*

**Commerce :** Le commerce international de *F. rusticolus* a augmenté au cours des années 1990 et semble à la hausse.

**Pays d'importation :** Les Émirats arabes unis sont le principal importateur. Qatar (surtout du Royaume-Uni), Royaume-Uni, Allemagne et États-Unis.

**Pays d'exportation/de réexportation :** Canada, Allemagne, Émirats arabes unis, Royaume-Uni et États-Unis.

**But :** Commercial, personnel.

**Source :** Sur les permis de la CITES, la principale source mentionnée est l'élevage en captivité, mais il n'y a pas beaucoup d'établissements d'élevage en captivité.

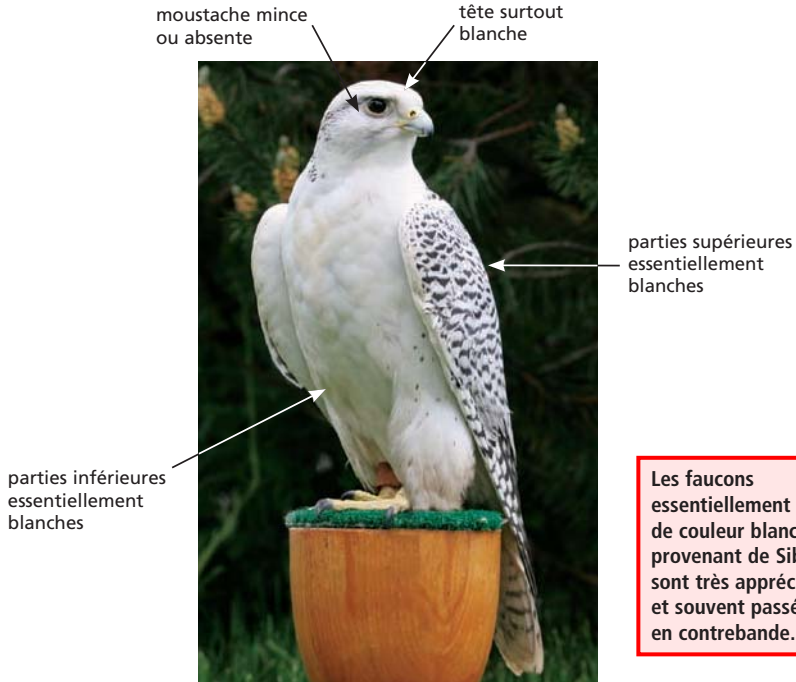
**Juveniles :**

- parties supérieures de couleur brune
- parties inférieures brunes et blanches

Pour de l'information sur les juvéniles, voir la page 13



*Falco rusticolus* (forme blanche) – Faucon gerfaut, Annexe I



Les faucons essentiellement de couleur blanche provenant de Sibérie sont très appréciés et souvent passés en contrebande.

Adulte

**Taille :** LT de 48 à 60 cm  
PC mâle de 961 à 1 320 g  
PC femelle de 1 262 à 2 100 g

**Sous-espèces :** s.o.

**Aire de répartition :** Régions arctiques et subarctiques de l'Europe, de l'Asie et de l'Amérique du Nord.

**Nota :** Cette espèce a d'autres formes de coloration. Voir les pages 7 et 9.

**Identification :**

- parties supérieures essentiellement blanches
- parties inférieures et tête essentiellement blanches, marques noires
- moustache très mince ou absente

**Commerce :** Le commerce international légal de *F. rusticolus* a augmenté au cours des années 1990 et semble à la hausse.

**Pays d'importation :** Les Émirats arabes unis sont le principal importateur. Qatar (surtout du Royaume-Uni), Royaume-Uni, Allemagne et États-Unis.

**Pays d'exportation/de réexportation :** Canada, Allemagne, Émirats arabes unis, Royaume-Uni et États-Unis.

**But :** Commercial, personnel.

**Source :** La principale source inscrite sur les permis de la CITES est l'élevage en captivité, mais il n'y a pas beaucoup d'établissements d'élevage en captivité.

**Juveniles :** Les parties supérieures et inférieures des juvéniles de la forme blanche de *F. rusticolus* sont blanches. La cire et l'anneau oculaire sont gris. Lorsqu'ils sont très jeunes les pattes des juvéniles peuvent être gris ardoise.



## *Falco rusticolus* (forme noire) – Faucon gerfaut, Annexe I

tête et parties supérieures  
essentiellement brunes

parties  
inférieures  
brunes



### Remarque sur l'identification :

Il s'agit d'une **forme de coloration juvénile** de *F. rusticolus*. Lorsque ce dernier atteint l'âge de deux ans environ, le plumage foncé est remplacé par le plumage type de l'adulte de la forme grise (page 7).

Juvenile

**Taille :** LT de 48 à 60 cm  
PC mâle de 961 à 1 320 g  
PC femelle de 1 262 à 2 100 g

**Sous-espèces :** s.o.

**Aire de répartition :** Régions arctiques et subarctiques de l'Europe, de l'Asie et de l'Amérique du Nord.

**Nota :** Cette espèce a d'autres formes de coloration. Voir les pages 7 et 8.

### Identification :

- toutes les parties supérieures et toute la tête sont essentiellement brun chocolat foncé
- parties inférieures de couleur sombre

**Commerce :** Le commerce international légal de *F. rusticolus* a augmenté au cours des années 1990 et semble à la hausse.

**Pays d'importation :** Les Émirats arabes unis sont le principal importateur. Qatar (surtout du Royaume-Uni), Royaume-Uni, Allemagne et États-Unis.

**Pays d'exportation/de réexportation :** Canada, Allemagne, Émirats arabes unis, Royaume-Uni et États-Unis.

**But :** Commercial, personnel.

**Source :** La principale source inscrite sur les permis de la CITES est l'élevage en captivité, mais il n'y a pas beaucoup d'établissements d'élevage en captivité.

**Adultes :** Les adultes de cette forme de coloration auront le plumage type de l'adulte de la forme grise, et la cire, les anneaux oculaires et les pattes seront jaunes.



## *Falco mexicanus* – Faucon des prairies, Annexe II



Adulte

**Taille :** LT de 37 à 47 cm  
PC de 500 à 600 g

**Sous-espèces :** s.o.

**Aire de répartition :** Ouest des États-Unis  
et nord du Mexique.

**Identification :**

- blanc derrière l'œil
- rayure blanche à la nuque
- zones sombres sous les « aisselles »

**Espèces semblables :** juvéniles de  
*F. biarmicus*, *F. jugger*, *F. cherrug*.

**Commerce :** Le commerce illégal de *Falco mexicanus* n'est pas très important. Son plumage ressemble beaucoup au plumage juvénile de bon nombre d'autres espèces.

Pour distinguer le *F. mexicanus* adulte des juvéniles d'autres espèces, veuillez aller à la page **13**.



## *Accipiter gentilis* – Autour des palombes, Annexe II

sourcil blanc tache sombre



Variété nord-américaine



quatre barres sur la queue

sourcil blanc tache sombre



*Accipiter gentilis*



*Accipiter gentilis albidus*

**Taille :** LT de 48 à 68,5 cm

PC mâle de 517 à 1 170 g (moyenne 720 g)

PC femelle de 820 à 1 509 g  
(moyenne 1 130 g)

**Sous-espèces :** *A. g. gentilis*, *A. g. arrigonii*,  
*A. g. buteoides*, *A. g. albidus*, *A. g. schvedowi*,  
*A. g. fujiyamae*, *A. g. atricapillus*, *A. g. laingi*,  
*A. g. marginatus*, *A. g. apache*

**Aire de répartition :** Europe, Amérique du Nord et nord de l'Asie.

**Identification :**

- raies sourcilières blanches
- taches sombres s'étendant de l'œil à l'oreille
- parties supérieures grises – la femelle peut être plus brune
- parties inférieures pâles ornées de fines lignes horizontales (très fines sur la variété nord-américaine)

- iris de couleur orangé à rouge (plus l'oiseau est âgé, plus rouge est la couleur)
- quatre larges rayures horizontales sur la queue

**Espèces semblables :** *F. jugger*, *F. pelegrioides*

**Commerce :** Couramment utilisé en fauconnerie en Europe et en Amérique du Nord, mais rarement au Moyen-Orient.

**Juveniles :**

- parties supérieures de couleur brune
- parties inférieures jaunes rougeâtres et tachetées
- iris jaune (oisillons : iris bleu gris). La quatrième année, cet iris aura pris la coloration orangée de celui de l'adulte.

Pour les caractéristiques générales du genre *Accipiter*, voir la page **v**



Juvéniles de *Falco* spp.



*Falco biarmicus* – juvénile



*Falco peregrinus* – juvénile



*Falco jugger* – juvénile



*Falco cherrug* – juvénile





## Juvéniles de *Falco* spp.

De nombreux faucons, surtout les juvéniles, ont une apparence similaire. Il peut donc arriver que des spécimens de grande valeur soient déclarés sous le nom d'autres espèces. Les juvéniles peuvent être très difficiles à identifier. Si vous n'y parvenez pas, retenez le spécimen et soumettez-le à un spécialiste.

La coloration gris ardoise de l'anneau oculaire, de la cire et, parfois, des pattes est courante chez les juvéniles du genre *Falco*. Chez les adultes, ces parties du corps sont jaunâtres.

Les parties supérieures chez les juvéniles de nombreuses espèces, sont **brunes**, et **leurs parties inférieures sont plus foncées et plus fortement marquées que celles de l'adulte**.

Un mélange de plumage **brun** et **gris** sur les parties supérieures peut indiquer que le spécimen est un juvénile dont les plumes sont en voie d'être remplacées par les plumes grises de l'adulte.

Chez les exemples à gauche, veuillez remarquer que la coloration brune des parties inférieures de *Falco biarmicus*, de *F. peregrinus* et de *F. jugger* est plus généralisée que celle des adultes de ces espèces. Les pattes de *Falco cherrug* sont jaunâtres, mais la zone de l'œil et la cire, de couleur gris bleu, sont celles d'un juvénile. La zone de l'œil, la cire et les pattes de *Falco biarmicus* présentent une couleur jaunâtre, mais les parties inférieures fortement striées révèlent qu'il n'a pas encore son plumage d'adulte.

Différenciation des juvéniles des *Falco* spp.



*F. mexicanus*



*F. biarmicus*



*F. jugger*



*F. cherrug* –

Cette espèce sera la plus grosse.

Ces oiseaux auront tous :

- des parties supérieures brunes
- des parties inférieures de couleur pâle, tachetées et rayées de brun à des degrés divers
- un front blanc
- des raies sourcilières blanches
- des moustaches et des bandes oculaires sombres

Forme blanche de *F. rusticolus* – essentiellement blanche, aux marques brunes.

Forme noire de *F. rusticolus* – voir la page **9**.

**Espèces semblables :** Le *F. mexicanus* adulte est assez semblable aux juvéniles de *F. biarmicus*, de *F. jugger* et de *F. cherrug*. Cependant, la coloration jaune de la cire et de l'anneau oculaire peut parfois permettre de distinguer l'adulte de ces juvéniles.

### Remarque sur l'identification :

Il peut arriver que des juvéniles d'espèces de l'Annexe I soient déclarés être des espèces de l'Annexe II, ou des *Falco mexicanus* adultes. Vérifiez la couleur de la cire et de l'anneau oculaire de tous les juvéniles. Référez-vous à un spécialiste.



*Falco* spp. – hybrides



Hybride *F. rusticolus* × *F. cherrug* juvénile



Hybride *F. rusticolus* (forme blanche)  
× *F. peregrinus*



Hybride *F. rusticolus* (forme grise)  
× *F. peregrinus*



Hybride *F. rusticolus* × *F. pelegrioides*



## *Falco* spp. – hybrides

**Les hybrides peuvent être confondus avec l'un ou l'autre de leurs parents, ou présenter divers mélanges de caractéristiques parentales.** Le mélange génétique des hybrides peut être de 50/50, de 62,5/37,5 ou de 75/25, ou il peut s'agir d'une combinaison de plus de deux espèces.

La création de faucons hybrides par insémination artificielle, pour augmenter la taille, la force et la vigueur des oiseaux, est très fréquente. L'apparence des hybrides est imprévisible; ils peuvent présenter n'importe quel mélange de caractéristiques, et ce mélange n'est pas constant. Par exemple, un *F. rusticolus* × *F. peregrinus* peut avoir l'air très différent d'un autre.

Pour identifier les hybrides, il vaut mieux les comparer aux espèces parentales (ou grand-parentales), et voir si l'oiseau possède les traits courants de ces espèces. Dans la plupart des cas, les hybrides sont un mélange 50/50.

Voici quelques trucs qui peuvent aider à identifier les hybrides.

- Si l'oiseau est gros (LT de plus de 50 cm), il a probablement des gènes de *F. cherrug* ou de *F. rusticolus*.
- La taille des hybrides d'espèces de différentes tailles se situera en règle générale entre les deux. Par exemple, un *F. peregrinus* × *F. rusticolus* sera presque toujours plus gros que le *F. peregrinus* et plus petit que le *F. rusticolus*.
- Un hybride *F. rusticolus* × *F. pelegrioides* pourrait facilement peser de 200 à 300 grammes de plus qu'un *F. pelegrioides* mâle de lignée pure.

### Exemple 1

La tête, la poitrine et les pattes blanches de cet oiseau indiquent des gènes de la forme blanche de *F. rusticolus*, mais le dos sombre, densément marqué, et les marques « caramel » des ailes indiquent des gènes de *F. cherrug*.

### Exemple 2

La coloration générale de cet oiseau est celle de *F. peregrinus*, mais la moustache très fine et la quantité de blanc sur la tête et le cou indiquent un croisement avec le *F. rusticolus*. Le *F. peregrinus* et le *F. rusticolus* ont tous deux la poitrine blanche, mais l'étendue du blanc chez cet hybride indique la présence de gènes de *F. rusticolus*.

### Exemple 3

Au premier coup d'œil, la coloration gris brunâtre et les marques sur les parties inférieures de cet oiseau pourraient faire penser qu'il s'agit d'un *F. rusticolus*. Cependant, le soupçon de moustache, la zone claire autour du cou et la poitrine de couleur claire indiquent des gènes de *F. peregrinus*. (De plus, la couleur « saumon » des zones claires du cou et de la poitrine est caractéristique de la sous-espèce *F. peregrinus anatum*.)

### Exemple 4

Au premier coup d'œil, cet oiseau présente les caractéristiques générales de *F. pelegrioides*. Cependant, si vous consultez la page 5, vous remarquerez l'absence de moustache prédominante. Le croisement d'un *F. pelegrioides* avec un *F. rusticolus* blanc ou de couleur pâle a réduit considérablement ce trait.



*Falco mexicanus* – Faucon des prairies



*Falco rusticolus* – Faucon gerfaut



Exemple de capuchon de faucon



*Falco biarmicus* – Faucon lanier



Nom	Nom scientifique	Page
<i>Accipiter gentilis</i> . . . . .	<i>Accipiter gentilis</i> . . . . .	11
Altai Falcon . . . . .	<i>Falco cherrug altaicus</i> . . . . .	6
Altaicus . . . . .	<i>Falco cherrug altaicus</i> . . . . .	6
Anatum . . . . .	<i>Falco peregrinus anatum</i> . . . . .	4
Autour des palombes . . . . .	<i>Accipiter gentilis</i> . . . . .	11
Azor . . . . .	<i>Accipiter gentilis</i> . . . . .	11
Azor común . . . . .	<i>Accipiter gentilis</i> . . . . .	11
Barbary Falcon . . . . .	<i>Falco pelegrinoides</i> . . . . .	5
Duck Hawk . . . . .	<i>Falco peregrinus</i> . . . . .	4
Eyass . . . . .	<i>Falco</i> spp. (juvénile) . . . . .	12
<i>Falco altaicus</i> . . . . .	<i>Falco cherrug altaicus</i> . . . . .	6
<i>Falco biarmicus</i> . . . . .	<i>Falco biarmicus</i> . . . . .	2
<i>Falco cherrug</i> . . . . .	<i>Falco cherrug</i> . . . . .	6
<i>Falco gentilis</i> . . . . .	<i>Accipiter gentilis</i> . . . . .	11
<i>Falco jugger</i> . . . . .	<i>Falco jugger</i> . . . . .	3
<i>Falco kreyenborgi</i> . . . . .	<i>Falco peregrinus</i> . . . . .	4
<i>Falco madens</i> . . . . .	<i>Falco peregrinus</i> . . . . .	4
<i>Falco mexicanus</i> . . . . .	<i>Falco mexicanus</i> . . . . .	10
<i>Falco pelegrinoides</i> . . . . .	<i>Falco pelegrinoides</i> . . . . .	5
<i>Falco peregrinus</i> . . . . .	<i>Falco peregrinus</i> . . . . .	4
<i>Falco peregrinus babylonicus</i> . . . . .	<i>Falco pelegrinoides</i> . . . . .	5
<i>Falco peregrinus pelegrinoides</i> . . . . .	<i>Falco pelegrinoides</i> . . . . .	5
<i>Falco rusticolus</i> . . . . .	<i>Falco rusticolus</i> . . . . .	7
Faucon de Barbarie . . . . .	<i>Falco pelegrinoides</i> . . . . .	5
Faucon des prairies . . . . .	<i>Falco mexicanus</i> . . . . .	10
Faucon gerfaut . . . . .	<i>Falco rusticolus</i> . . . . .	7
Faucon laggar . . . . .	<i>Falco jugger</i> . . . . .	3
Faucon lanier . . . . .	<i>Falco biarmicus</i> . . . . .	2
Faucon pèlerin . . . . .	<i>Falco peregrinus</i> . . . . .	4
Faucon sacre . . . . .	<i>Falco cherrug</i> . . . . .	6
Gavilàn azor . . . . .	<i>Accipiter gentilis</i> . . . . .	11
Gerfalke . . . . .	<i>Falco rusticolus</i> . . . . .	7
Gerfaucon . . . . .	<i>Falco rusticolus</i> . . . . .	7
Gerfaut . . . . .	<i>Falco rusticolus</i> . . . . .	7
Goshawk . . . . .	<i>Accipiter gentilis</i> . . . . .	11
Greenland Falcon . . . . .	<i>Falco rusticolus</i> . . . . .	7



Nom	Nom scientifique	Page
Gyr Falcon	<i>Falco rusticolus</i>	7
Gyrfalcon	<i>Falco rusticolus</i>	7
Gyrkin	<i>Falco rusticolus</i>	7
Gyrberegrine	<i>Falco rusticolus</i> X <i>Falco peregrinus</i>	14
Gyrsaker	<i>Falco rusticolus</i> X <i>Falco cherrug</i>	14
Gyrshaheen	<i>Falco rusticolus</i> X <i>Falco peregrinus</i>	14
Habicht	<i>Accipiter gentilis</i>	11
Halcón blancuzco	<i>Falco peregrinus</i>	4
Halcón borní	<i>Falco biarmicus</i>	2
Halcón común	<i>Falco peregrinus</i>	4
Halcón de Berberia	<i>Falco peregrinoides</i>	5
Halcón de la praderas	<i>Falco mexicanus</i>	10
Halcón gerifalte	<i>Falco rusticolus</i>	7
Halcón mejicano	<i>Falco mexicanus</i>	10
Halcón peregrino	<i>Falco peregrinus</i>	4
Halcón peregrino de Babilonica	<i>Falco peregrinoides</i>	5
Halcón pradeño	<i>Falco mexicanus</i>	10
Halcón real	<i>Falco peregrinus</i>	4
Halcón sacre	<i>Falco cherrug</i>	6
Halcón viajero	<i>Falco peregrinus</i>	4
Halcón yággar	<i>Falco jugger</i>	3
Hurr	<i>Falco rusticolus</i>	7
Hypotriorchis	<i>Falco</i> spp.	iv
Iceland Falcon	<i>Falco rusticolus</i>	7
Jerfalcon	<i>Falco rusticolus</i>	7
Jerkin	<i>Falco rusticolus</i> (mâle)	7
Kleinschmidt's Falcon	<i>Falco peregrinus kreyenborgi</i>	4
Labrador Falcon	<i>Falco rusticolus</i>	7
Laggar	<i>Falco jugger</i>	3
Laggarfalke	<i>Falco jugger</i>	3
Lagger	<i>Falco jugger</i>	3
Lanner	<i>Falco biarmicus</i>	2
Lanner falcon	<i>Falco biarmicus</i>	2
Lanneret	<i>Falco biarmicus</i> (mâle)	2
Lannerfalke	<i>Falco biarmicus</i>	2
Lugger	<i>Falco jugger</i>	3



<b>Nom</b>	<b>Nom scientifique</b>	<b>Page</b>
Northern Goshawk . . . . .	<i>Accipiter gentilis</i> . . . . .	<b>11</b>
Peales . . . . .	<i>Falco peregrinus pealei</i> . . . . .	<b>4</b>
Peals . . . . .	<i>Falco peregrinus pealei</i> . . . . .	<b>4</b>
Peregrine . . . . .	<i>Falco peregrinus</i> . . . . .	<b>4</b>
Peregrine Falcon . . . . .	<i>Falco peregrinus</i> . . . . .	<b>4</b>
Prairie Falcon . . . . .	<i>Falco mexicanus</i> . . . . .	<b>10</b>
Präiriefalke . . . . .	<i>Falco mexicanus</i> . . . . .	<b>10</b>
Red-naped Shaheen . . . . .	<i>Falco pelegrinoides</i> . . . . .	<b>5</b>
Saker . . . . .	<i>Falco cherrug</i> . . . . .	<b>6</b>
Shaheen . . . . .	<i>Falco peregrinus</i> . . . . .	<b>4</b>
Tercel . . . . .	<i>Falco</i> spp. (mâle) . . . . .	<b>iv</b>
Turel . . . . .	<i>Falco rusticolus</i> . . . . .	<b>7</b>
Wanderfalke . . . . .	<i>Falco peregrinus</i> . . . . .	<b>4</b>
Würgfalke . . . . .	<i>Falco cherrug</i> . . . . .	<b>6</b>

## **Conception**

### **Guide d'identification CITES des espèces utilisées en fauconnerie**

Une initiative d'Environnement Canada et du Secrétariat de la CITES.

Recherche, concept et production : John Sellar, Secrétariat de la CITES, l'Équipe spéciale CITES de lutte contre la fraude sur les faucons et Lindsay Copland, Direction de l'application de la loi sur la faune d'Environnement Canada.

Design et illustrations : Tamara Maliepaard.

Publié par Environnement Canada.

## **Photos**

Toutes les photographies de faucons, à l'exception de celles qui sont mentionnées ci dessous, ont été fournies par :

### **Falcon Environmental Services Inc.**

20-595, chemin Eigg,

Alexandria (Ontario) K0C 1A0

Tél.: 613-525-9998,

Télécop.: 613-525-4233

info@falcon.bz • www.falcon.bz

Page couverture, Faucon pèlerin : Geoff Kuchera, istockphotos.com

Page titre, Faucon pèlerin : John Picher, istockphotos.com

Page 10, Faucon des prairies : William Schmoker, <http://brdpics.blogspot.com>

Page 10, Tête de Faucon des prairies : Lindsay Copland

Page 16, Faucon des prairies : Doug Backlund, <http://wildphotosphotography.com>

Page 16, Faucon gerfaut : Inga Brennan – Photography & Design, istockphotos.com

Page 16, Capuchon : Tanya Clyde, istockphotos.com

Page 16, Faucon lanier : Graham Heywood, istockphotos.com

## **Remerciements**

**Dr. Pepper W. Trail**, ornithologue, National Fish and Wildlife Forensics Laboratory (U.S. Fish and Wildlife Service)

**Dr. Margit Gabriele Muller**, gestionnaire, Abu Dhabi Falcon Hospital

**Mark Bell**, Royal Ontario Museum

**Steve Downing**, Operation Artemis

**Tyler Hoar**