

ÉLÉCOPIE RAPIDE

RAPPORT SUR LES LOGEMENTS LOCATIFS

Sarnia

Société canadienne d'hypothèques et de logement

Le taux d'inoccupation des appartements continue de se replier

Le 26 novembre 2001. Selon les résultats de l'Enquête sur les logements locatifs réalisée par la SCHL, le taux d'inoccupation a encore reculé, puisqu'il est passé de 7,3 % en octobre 2000 à 6,3 % le mois dernier, après avoir atteint un record de 11,2 % en 1998. Notons que l'offre de logements locatifs est excédentaire depuis 1993 sur le marché de Sarnia.

Les taux d'inoccupation ont diminué dans la catégorie des appartements d'une et de trois chambres, alors qu'ils ont augmenté dans le cas des studios et des logements de deux chambres. Le loyer moyen des appartements de une et de deux chambres a augmenté de 2,2 et de 1,8 % respectivement, après avoir stagné ou régressé pendant plusieurs années. En 2001, louer un appartement d'une chambre coûte 503 \$ en moyenne et 600 \$ pour un logement de deux chambres. Il s'agit du niveau le plus haut enregistré depuis 1995.

Grâce aux investissements, l'économie de Sarnia-Lambton se porte mieux, et cette conjoncture favorable a entraîné la formation de jeunes ménages et fait diminuer du même coup le nombre de personnes qui partagent un logement. La croissance de l'emploi a stimulé la confiance des consommateurs, ce qui a eu une influence positive sur les marchés de l'habitation de Sarnia (marchés du neuf et de la revente confondus). Le fait que l'offre de logements locatifs soit demeurée inchangée par rapport à l'an dernier a aussi contribué au repli des taux d'inoccupation.

La SCHL a réalisé son enquête au début du mois d'octobre. Les données recueillies permettent de suivre l'évolution d'un univers de 5 375 appartements, dans des immeubles d'initiative privée comprenant au moins trois logements locatifs. L'enquête a aussi porté sur 919 maisons en rangée d'initiative privée, dont le taux d'inoccupation est passé de 7,7 à 6,6 % entre octobre 2000 et 2001. Durant la même période, le taux d'inoccupation dans 1 024 appartements et maisons en rangée aidés est demeuré inchangé 0,6 %.

L'agglomération de recensement (AR) de Sarnia comprend Sarnia, le canton de Moore, Point Edward et la réserve indienne 45.

Margot Stevenson (519) 873-2407
Analyste de marché, LONDON

F341F/2001

Taux d'inoccupation des appartements	2000	2001
Studios	11,2 %	14,7 %
Une chambre	8,5 %	5,7 %
Deux chambres	5,9 %	6,6 %
Trois chambres et plus	7,5 %	4,7 %
Tous les logements	7,3 %	6,3 %

Loyer moyen des appartements	2000	2001
Studios	371 \$	406 \$
Une chambre	497 \$	508 \$
Deux chambres	599 \$	610 \$
Trois chambres et plus	804 \$	783 \$

Nombre d'appartements	Vacants	Total
Studios	17	117
Une chambre	139	2 462
Deux chambres	170	2 584
Trois chambres et plus	10	212
Total	336	5 375

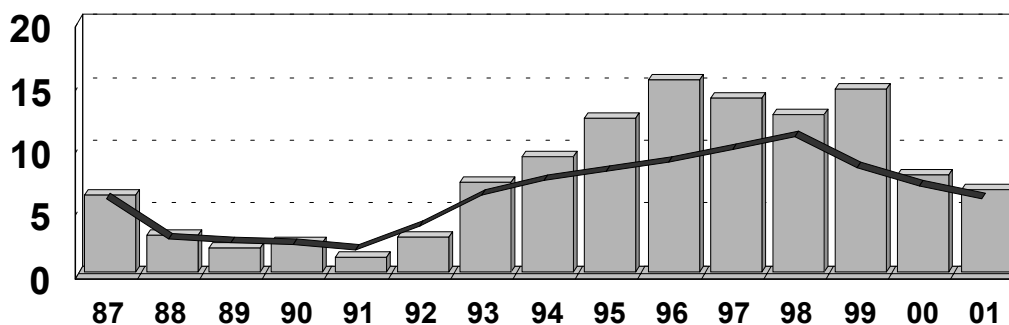
L'enquête porte sur des immeubles d'appartements d'initiative privée comprenant au moins trois logements locatifs.



Canada

Taux d'inoccupation est à son plus bas niveau depuis 9 ans

Taux d'inoccupation (%)



	87	88	89	90	91	92	93	94	95	96	97	98	99	00	01
■ App.	6.3	3.1	2.8	2.7	2.3	4.2	6.6	7.7	8.5	9.2	10.2	11.2	8.8	7.3	6.3
■ En rangé	6.2	3.0	1.9	2.4	1.3	2.8	7.2	9.2	12.2	15.3	13.8	12.6	14.6	7.7	6.6

Immeubles locatifs privés comptant trois appartements ou plus
Source: Enquête sur les logements locatifs réalisée en octobre par la SCHL

Région de l'Ouest de l'Ontario

	Taux d'inoccupation (%)				Octobre 2001	
	1998	1999	2000	2001	Logements Vacants	univers 3 app. et plus
Chatham	8,1	7,6	9,2	10,5	402	3 838
AR de GUELPH	1,6	0,5	0,7	1,0	68	6 609
RMR de Kitchener	1,5	1,0	0,7	0,9	221	25 804
AR de Leamington	7,5	9,2	4,5	2,0	26	1 282
RMR de London	4,5	3,5	2,2	1,6	628	38 443
AR de Owen Sound	9,1	2,9	2,8	1,6	29	1 831
AR de SARNIA	11,2	8,8	7,3	6,3	336	5 375
Stratford	7,5	5,5	3,4	3,2	64	1 982
Strathroy	6,6	5,0	4,5	4,3	22	509
Tillsonburg	7,8	7,5	3,6	3,0	27	883
Wallaceburg	16,0	24,3	24,8	18,0	87	483
RMR de Windsor	4,3	2,7	1,9	2,9	435	15 256
Woodstock	4,8	5,2	4,3	4,6	96	2 076

Qu'est-ce qu'un logement inoccupé?

On dit qu'un logement est inoccupé s'il peut être loué immédiatement et que personne ne l'occupe au moment de l'enquête.