



BULLETIN DE SERVICE

Statistiques trimestrielles des télécommunications

4^{ème} trimestre, 2001

Division des sciences, de l'innovation et de l'information électronique

Vol. 25, no. 4

Avril 2002

Les prix n'incluent pas la taxe de vente

Le produit no 56-002-XIF au catalogue est publié sur Internet au coût de 21 \$ cdn le numéro ou 40 \$ cdn pour un abonnement.

Une version imprimée sur demande est aussi disponible au coût de 42 \$ cdn le numéro ou 80 \$ cdn pour un abonnement.

Périodicité : Trimestriel / 1496-2705

Pour commander les publications de Statistique Canada, veuillez composer le numéro national sans frais 1 800 267-6677 ou par Internet : order@statcan.ca

FAITS SAILLANTS

- ▶ Les revenus d'exploitation du secteur des télécommunications ont été de 8,65 milliards de dollars au quatrième trimestre. Il s'agit d'une augmentation de 5,3 % par rapport au trimestre précédent et de 6,9 % par rapport au quatrième trimestre de 2000. Les revenus d'exploitation annuels du secteur se sont chiffrés à 32,82 milliards de dollars, une augmentation de 5,7 % par rapport au 2000.
- ▶ Le secteur des télécommunications a contribué 24,78 milliards de dollars au produit intérieur brut (PIB) du Canada en 2001. Cela représente une augmentation de 12,6 % par rapport au 2000, et 2,6 % du PIB total de l'économie (Statistique Canada, N° 15-001-XIF au catalogue, 2002).
- ▶ Les dépenses d'exploitation (7,55 milliards de dollars) ont augmenté de 13,7 % par rapport à celles qui ont été déclarées il y a un an (6,64 milliards de dollars). Les bénéfices d'exploitation du quatrième trimestre de 2001 (1,10 milliard de dollars) ont diminué de 18,0 % par rapport au niveau du quatrième trimestre de 2000. Dans l'ensemble, le secteur a enregistré 4,69 milliards de dollars de bénéfice d'exploitation cette année – 14,3 % des revenus d'exploitation annuels, et une baisse de 5,6 % par rapport au 2000.
- ▶ Les dépenses en immobilisations ont rebondi après la baisse enregistrée aux deux trimestres précédents cette année, pour atteindre 2,09 milliards de dollars. Les dépenses en immobilisations ont constitué 23,4 % et 32,8 % des revenus d'exploitation des secteurs des télécommunications par fil et sans fil, respectivement. Les industries des télécommunications ont investi une somme record de 7,68 milliards de dollars en 2001, soit une augmentation de 27,9 % par rapport aux dépenses en immobilisations en 2000.
- ▶ Les investissements du secteur des télécommunications par fil ont augmenté de plus de 15 \$ par personne pour s'établir à 48,45 \$ par personne, tandis que les dépenses en immobilisations du secteur des télécommunications sans fil ont augmenté de 4 \$ par personne et ont atteint 18,49 \$ par personne.
- ▶ Depuis le quatrième trimestre de 2000, 689 emplois à plein temps ont été perdus dans le secteur des télécommunications, ce qui représente une baisse de 0,9 %. Le nombre d'emplois dans ce secteur était de 92 111, soit 79 539 emplois à plein temps et 12 572 emplois à temps partiel.
- ▶ Les voies d'accès au réseau téléphonique public commuté (RTPC) ont atteint la parité avec la population – on a maintenant compté 100 voies d'accès par 100 personnes. Les 31,1 millions de voies d'accès comprend 10,9 millions de voies d'accès sans fil (abonnés à la téléphonie mobile) et plus de 20,2 millions de voies d'accès fixe (19,5 millions de lignes d'accès individuelles et 110 267 lignes d'accès multiples).
- ▶ L'accroissement important de l'accès au RTPC est le fait surtout des services mobiles. Les abonnements à ces services ont augmenté de 24,1 % ce trimestre, comparativement au quatrième trimestre de 2000. C'est cette année qu'on a enregistré la première baisse d'une année sur l'autre pour d'accès fixe. Cette baisse s'est maintenue pendant les quatre trimestres et est maintenant inférieure de 2,7 % au niveau du quatrième trimestre de 2000.

Publication autorisée par le ministre responsable de Statistique Canada.

© Ministre de l'Industrie, 2002. Tous droits réservés. Il est interdit de reproduire ou de transmettre le contenu de la présente publication, sous quelque forme ou par quelque moyen que ce soit, enregistrement sur support magnétique, reproduction électronique, mécanique, photographique, ou autre, ou de l'emmagasiner dans un système de recouvrement, sans l'autorisation écrite préalable des Services de concession des droits de licence, Division du marketing, Statistique Canada, Ottawa, Ontario, Canada K1A 0T6.

Signes conventionnels

Les signes conventionnels suivants sont employés uniformément dans les publications de Statistique Canada :

.	indisponible pour toute période de référence
..	indisponible pour une période de référence précise
...	n'ayant pas lieu de figurer
P	préliminaire
r	rectifié
x	confidentiel en vertu des dispositions de la <i>Loi sur la statistique</i>
E	à utiliser avec prudence
F	trop peu fiable pour être publié

Abréviations

n.c.a	non classé ailleurs
EQT	équivalents de qualité téléphonique
EPT	équivalents plein temps

Système de classification des industries de l'Amérique du Nord - SCIAN (N° 12-501-XPF au catalogue)

5133	Télécommunications
51331	Télécommunications par fil
51332	Télécommunications sans fil
51333	Revendeurs de services de télécommunications
51334	Télécommunications par satellite (y compris les revendeurs de services par satellite)
51339	Autres services de télécommunications

APERÇU ANALYTIQUE

Indicateurs nationaux et sectoriels

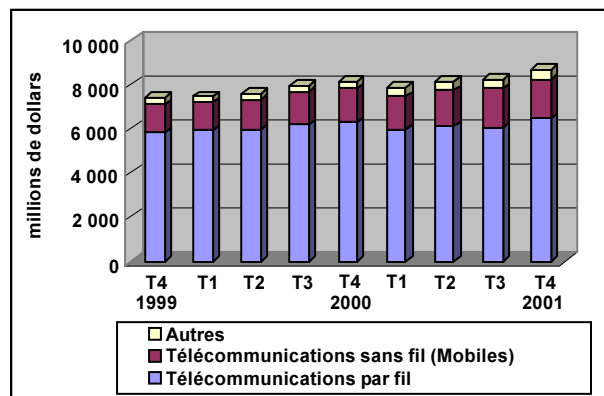
Les **revenus d'exploitation** du secteur des télécommunications se sont établis à 8,65 milliards de dollars au quatrième trimestre de 2001 – une augmentation de 6,9 % par rapport au quatrième trimestre de 2000. Les revenus d'exploitation annuels du secteur se sont chiffrés à 32,82 milliards de dollars, une augmentation de 5,7 % par rapport à 2000. Les fournisseurs de services de télécommunications par fil propriétaires des installations ont été responsables de 74,6 % des revenus totaux d'exploitation du secteur, tandis que les services de télécommunications sans fil, les revendeurs, les télécommunications par satellite et les autres services ont représenté 25,4 % des revenus totaux du secteur pour le quatrième trimestre. La supériorité des fournisseurs de services de télécommunications par fil par rapport aux fournisseurs de services de télécommunications sans fil et aux revendeurs s'est maintenue au cours des 8 derniers trimestres (graphique 1).

Les **revenus d'exploitation du secteur des télécommunications par fil** se sont établis à 6,46 milliards de dollars au quatrième trimestre, une augmentation de 6,8 % par rapport au trimestre dernier, et 3,1 % par rapport à l'an dernier. Les services locaux (1,75 milliard de dollars) ont continué de représenter la plus grande partie (27,2 %) du total trimestriel des revenus d'exploitation du secteur des télécommunications par fil, suivis par les services interurbains (1,13 milliard de dollars / 17,4 % du total déclaré) et les services aux entreprises de télécommunications (874 millions de dollars / 13,5 % du total déclaré). Les services locaux ont été 6,99 milliards de dollars pour l'année, 28,5 % du total des revenus d'exploitation du secteur des télécommunications par fil et 1,1 % en baisse de l'an dernier. Les services interurbains ont totalisé 4,67 milliards de dollars, aussi en baisse de 14,4 % par rapport à l'an dernier. Services de données, haute vitesse, non commutés et autres (p. ex., la location, accès Internet au détail, ventes de biens) ont affiché une croissance marquée à deux chiffres par rapport à l'an dernier.

Les **revenus d'exploitation du secteur des télécommunications sans fil** ont été beaucoup plus considérables que ceux du secteur des télécommunications par fil. Se chiffrant à 1,76 milliard de dollars ce trimestre, les revenus d'exploitation sont en hausse de 14,7 % par rapport à l'an dernier, mais en baisse de 0,1 % par rapport au trimestre précédent. Les revenus d'exploitation annuels du secteur des télécommunications sans fil sont en hausse de 19,0 % par rapport à 2000 (6,64 milliards de dollars).

Graphique 1.

La supériorité des fournisseurs de services de télécommunications par fil par rapport au fournisseurs de services de télécommunications sans fil et aux revendeurs s'est maintenue au cours des 8 derniers trimestres.
(Revenus de 8,65 milliards de dollars)



Source : Statistiques trimestrielles des télécommunications

Comme c'est le cas pour les entreprises de télécommunications par fil, les services locaux représentent la principale source de revenus pour le secteur des télécommunications sans fil, mais leur part du revenu total est plus élevée (1,05 milliard de dollars / 59,9 %).

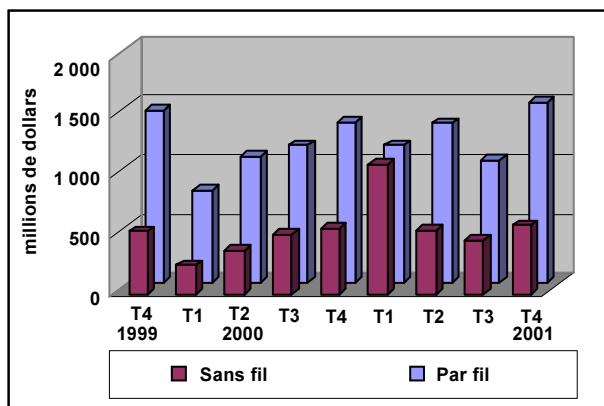
Le **bénéfice d'exploitation** a totalisé 1,10 milliard de dollars au quatrième trimestre, soit 12,7 % des revenus d'exploitation. Toutefois, le rendement a varié considérablement selon le secteur. Le bénéfice d'exploitation des entreprises de télécommunications par fil a atteint près de 19 cents par dollar de revenu tandis que les entreprises de télécommunications sans fil ont à nouveau déclaré une perte (de 5 cents par dollar de revenu) après deux trimestres de gains. En 2000, le secteur des télécommunications sans fil a déclaré une perte globale d'un cent par dollar de revenu. En 2001, le secteur a enregistré un bénéfice d'un cent par dollar. Les bénéfices moins élevés du secteur des télécommunications sans fil reflètent sans doute les coûts permanents de mise en oeuvre de ce secteur attribuables aux nouveaux services et à l'établissement de chacun des fournisseurs de services dans un marché très dynamique et concurrentiel. Les secteurs des revendeurs, des télécommunications par satellite et des autres services (SCIAN 51333, 4 et 9, respectivement) ont déclaré une perte d'exploitation estimative près de 12 cents par dollar de revenu ce trimestre.

Les dépenses en immobilisations du secteur des télécommunications ont augmenté de 41,5 % par rapport au troisième trimestre et de 26,2 % par rapport à l'an dernier (2,09 milliards de dollars comparé à 1,90 milliard de dollars). Les secteurs des télécommunications par fil et sans fil ont encore des dépenses en immobilisations fortes de 1,51 milliard de dollars et de 576 millions de dollars, respectivement, soit 23,4 % et 32,8 % des revenus d'exploitation du quatrième trimestre (graphique 2). Les investissements totaux de l'année des dépenses en immobilisations ont atteint un niveau record de 7,68 milliards de dollars par les secteurs des télécommunications par fil et sans fil, une augmentation de 27,9 % par rapport aux dépenses en immobilisations à la fin de 2000.

Graphique 2.

Les dépenses en immobilisations du secteur des télécommunications par fil ont progressé au quatrième trimestre de 2001, après avoir diminué au troisième trimestre. Les dépenses en immobilisations du secteur des télécommunications sans fil ont aussi augmenté ce trimestre - le bond spectaculaire des investissements dans le secteur des télécommunications sans fil au premier trimestre de l'année en cours reflète les achats faits aux enchères relatives aux licences de spectre.

(Dépenses en immobilisations de 2,09 milliards de dollars pour T4)

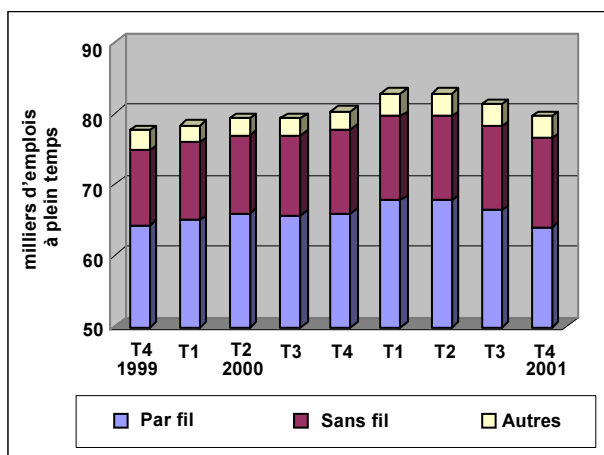


Source : Statistiques trimestrielles des télécommunications

Le nombre **d'emplois à plein temps** a été de 79 539 ce trimestre. Il s'agit d'une baisse de 2,1 % par rapport au trimestre précédent, et une baisse de 0,9 % par rapport au quatrième trimestre de 2000 (perte de 689 emplois à plein temps) (graphique 3). Depuis le quatrième trimestre de l'an dernier, 1 963 emplois à plein temps se sont perdus au secteur des télécommunications par fil, tandis que 710 emplois à plein temps se sont ajoutés au secteur des télécommunications sans fil. Au cours de la même période, 564 emplois à plein temps se sont ajoutés dans le secteur des autres services. Les **coûts annuels moyens de la main-d'œuvre** (salaires, traitements et avantages sociaux) par employé (équivalent temps plein) ont augmenté par rapport au troisième trimestre dans le secteur des télécommunications par fil (64 808 \$), mais ont légèrement diminué dans le secteur des télécommunications sans fil (60 956 \$).

Graphique 3.

Le nombre d'emplois à plein temps dans les secteurs des télécommunications a baissé de 0,9 % depuis le quatrième trimestre de 2000.



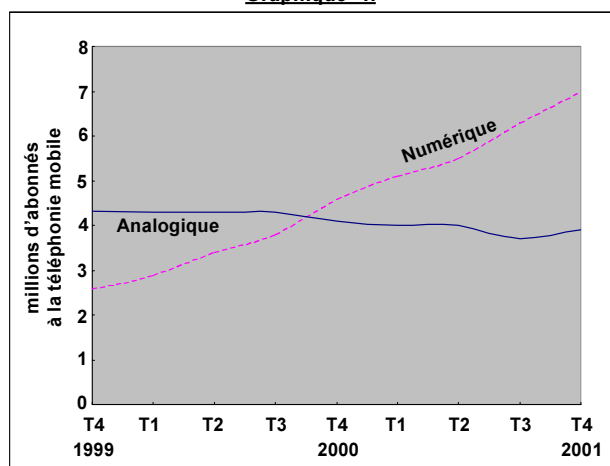
Source : Statistiques trimestrielles des télécommunications

L'accès par fil au réseau téléphonique public commuté (RTPC) a atteint un peu moins de 19,5 millions de lignes à la fin du quatrième trimestre, une baisse de 2,7 % par rapport à l'an dernier. Les diminutions qui apparaissent trimestre après trimestre cette année sont un nouveau phénomène dans le secteur des télécommunications par fil. Ce phénomène peut constituer les premiers signes du remplacement des services par fil par des services sans fil, ou l'accroissement du taux de pénétration du câble sur le marché pour l'accès Internet. Les lignes résidentielles ont représenté 66,0 % du total, et les lignes commerciales ont représenté 34,0 % des lignes RTPC (Tableau explicatif 1).

Chaque ligne RNIS (Réseau numérique à intégration de services) fournit des voies d'accès multiples au RTPC, grâce à la largeur de bande améliorée. Avec la version des lignes RNIS à leurs équivalents de qualité téléphonique pour la largeur de bande (ADB du RNIS = 2 lignes, ADP du RNIS = 23 lignes), l'accès fixe total ce trimestre a été près de 20,3 millions de lignes.

Au quatrième trimestre, le nombre d'abonnés à la téléphonie mobile était en hausse de 24,1 % par rapport à l'an dernier et d'un substantiel 9,4% par rapport au quatrième trimestre de l'an dernier. À la fin du trimestre, on comptait plus de 10,9 millions d'abonnés, soit plus qu'un Canadien sur trois. Contrairement à l'accès par fil, qui est presque entièrement numérique, l'accès sans fil est numérique à 64,1 % seulement, ce qui représente près de 7,0 millions d'abonnés à la téléphonie mobile (Tableau explicatif 2, graphique 4). Toutefois, la part des abonnés au service mobile numérique a augmenté rapidement au cours des derniers trimestres.

Graphique 4.



Source : Statistiques trimestrielles des télécommunications

Tableau explicatif 1. Infrastructure du RTPC - Accès par fil

Lignes d'accès RTPC	4 ^{ème} trimestre, 2001		
	Résidentiel	D'affaires	Total
Lignes d'accès par fil (SCIAN 51331)			
Lignes individuelles	12 577 023	3 106 784	15 683 807
Lignes multiples	72 848	1 306	74 154
ADB du RNIS	125	76 726	76 851
ADP du RNIS	...	33 416	33 416
Téléphones publics	...	169 626	169 626
Centrex	...	2 623 009	2 623 009
Autres	-	535 625	535 625
Estimation de couverture insuffisante	194 124	75 772	269 896
Total - Lignes d'accès RTPC	12 844 120 (66,0 %)	6 622 264 (34,0 %)	19 466 384 (100,0 %)
Total - Équivalents de qualité téléphonique	12 844 245 (63,3 %)	7 434 142 (36,7 %)	20 278 387 (100,0 %)

Source : Statistiques trimestrielles des télécommunications, 4^{ème} trimestre, 2001

Tableau explicatif 2. Infrastructure du RTPC - Accès mobile

Accès au RTPC	4 ^{ème} trimestre, 2001
Accès mobile (SCIAN 51332)	
Numérique	6 960 847
Analogique	3 897 476
Total - Accès mobile	10 858 323

Source : Statistiques trimestrielles des télécommunications, 4^{ème} trimestre, 2001

La **télédensité** est une mesure de la pénétration des services de télécommunications pour une population donnée. Dans les secteurs des télécommunications par fil et sans fil, on a compté 65,1 et 34,9 voies d'accès (EQT) par 100 personnes, respectivement. La télédensité totale par 100 personnes a atteint 100,0 au quatrième trimestre, une augmentation de 4,3 % par rapport au quatrième trimestre de l'an dernier (Tableau explicatif 3).

Les **abonnements aux services de radiomessagerie** ont diminué au cours de quelques derniers trimestres, baisse qui est peut-être attribuable à la croissance marquée des services de télécommunications cellulaires, qui sont considérés comme un substitut de la radiomessagerie. Au quatrième trimestre, on comptait près de 1,8 million de radiomessagers en service, soit une diminution de plus de 1,8 million d'abonnés par rapport au troisième trimestre. Cela représente une baisse de 2,1 % par rapport au quatrième trimestre de l'an dernier.

Le **trafic** interurbain, qui est assuré presque entièrement par les voies d'accès par fil, a légèrement augmenté pour atteindre 12,7 milliards de minutes ce trimestre. Environ 7,2 % du total des minutes de service interurbain sont attribuables à des appels provenant de l'extérieur du Canada (graphique 6). La téléphonie mobile est principalement un outil de communication locale. Le nombre total de minutes facturées a augmenté de façon appréciable depuis le quatrième trimestre de 2000 (33,8 %), pour atteindre près de 7,0 milliards, et a augmenté de 3,7 % par rapport au trimestre précédent.

Les lecteurs doivent prendre note que, dans la mesure du possible, les tableaux comprennent des estimations du sous-dénombrement. Veuillez consulter la section « *Concepts et méthodologie* » pour plus de renseignements.

Tableau explicatif 3. Infrastructure du RTPC - Total de l'accès

Télédensité	
Total de voies d'accès au RTPC	30 324 707
Total de voies d'accès au RTPC (EQT)	31 136 710
Accès par fil (EQT) par 100 personnes	65,1
Accès sans fil (EQT) par 100 personnes	34,9
RTPC total (EQT) par 100 personnes	100,0

Source : Statistiques trimestrielles des télécommunications, 4^{ème} trimestre, 2001

**Secteurs des télécommunications
(SCIAN 5133)**

Tableaux sommaires

TABLEAU 1. Sommaire du groupe de télécommunications (SCIAN 5133), trimestriel, 2001

	Premier trimestre		Deuxième trimestre		Troisième trimestre		Quatrième trimestre		Chiffres cumulés	
		01/00 %		01/00 %		01/00 %		01/00 %		01/00 %
Indicateurs financiers (000\$)										
Revenus d'exploitation	7 851 934	5,7	8 099 416	6,7	8 219 150	3,5	8 651 993	6,9	32 822 493	5,7
Dépenses d'exploitation	6 855 012	11,5	6 740 368	6,7	6 987 928	5,2	7 552 075	13,7	28 135 383	7,8
Bénéfice d'exploitation	996 922	(22,2)	1 359 048	6,4	1 231 222	(5,2)	1 099 918	(18,0)	4 687 110	(5,6)
% des revenus d'exploitation	12,7	(26,4)	16,8	(0,3)	15,0	(8,4)	12,7	(6,9)	14,3	(10,7)
Dépenses en immobilisations ¹	2 245 995	120,2	1 871 951	30,8	1 473 702	(10,8)	2 085 750	26,2	7 677 398	27,9
Emploi (personnes)										
Plein temps	82 638	5,5	82 679	4,4	81 240	2,4	79 539	(0,9)
Temps partiel	<u>12 032</u>		<u>13 095</u>		<u>12 919</u>		<u>12 572</u>	
Total - Emploi	94 670		95 774		94 159		92 111	
% de l'emploi industriel national ²	0,754		0,751		0,732		0,727	
Total des équivalents à plein temps (EPT)	88 546		89 096		88 010		85 362	
Coûts de la main-d'oeuvre										
Total - Coût de la main-d'oeuvre (000\$)	1 480 583		1 392 978		1 421 859		1 438 472		5 733 893	
Coûts moyens de la main-d'oeuvre (\$) par EPT ou l'équivalent (annualisés)	69 705		66 037		65 562		66 015		...	
Voies d'accès au RTPC (fixes et mobiles)										
Total des lignes fixes et des abonnés à la téléphonie mobile	28 535 771	5,5	28 860 847	4,9	29 421 355	5,0	30 324 707	8,2
Total - Équivalents de qualité téléphonique	29 351 378	5,8	29 682 663	5,1	30 243 173	5,0	31 136 710	8,1
Télédensité (EQT par personne)	95,0	4,7	95,9	4,0	97,3	4,0	100,0	4,3

Les pourcentages étant arrondis, leur somme peut ne pas correspondre exactement aux totaux.

¹ Comporte uniquement 51331 (télécommunications par fil) et 51332 (télécommunications sans fil).

² Enquête sur l'emploi, la rémunération et les heures (EERH). La population cible est constituée de tous les employeurs canadiens, du piégeage, des services privés aux ménages, des organismes religieux et du personnel militaire des services de la défense. Pour en savoir davantage, voir la publication no 72-002-XIB au catalogue.

TABLEAU 2A. Sommaire des industries de télécommunications, premier trimestre, 2001

Industries du SCIAN	51331	51332	51333, 4, 9	5133
milliers de dollars				
Revenus d'exploitation				
Revenus d'exploitation de télécommunications	5 177 214	1 399 022
Autres revenus d'exploitation ¹	693 266	70 019
Évaluation de couverture insuffisante	<u>83 076</u>	<u>31 217</u>	<u>398 120</u>	<u>512 413</u>
Total - Revenus d'exploitation	5 953 556	1 500 258	398 120	7 851 934
% du total de l'industrie	75,8	19,1	5,1	100,0
Dépenses d'exploitation				
Dépenses d'exploitation de télécommunications	4 559 367	1 459 320
Autres dépenses d'exploitation	200 888	89 667
Évaluation de couverture insuffisante	<u>73 348</u>	<u>27 738</u>	<u>444 685</u>	<u>545 770</u>
Total - Dépenses d'exploitation	4 833 603	1 576 725	444 685	6 855 012
% du total de l'industrie	70,5	23,0	6,5	100,0
Bénéfice d'exploitation				
	1 119 954	(76 467)	(46 566)	996 922
% des revenus d'exploitation	18,8	(5,1)	(11,7)	12,7
Revenus et dépenses hors exploitation (unités d'enquête seulement)				
Revenus hors exploitation	580 236	(2 975)
Dépenses hors exploitation				
Frais d'intérêt	452 179	194 205
Autre	<u>(740)</u>	<u>18 402</u>
Total - Revenus hors exploitation	451 439	212 607
Revenu net avant impôt sur le revenu				
	1 248 751	(292 049)
BAIIDA ²	2 129 774	318 475
Dépenses en immobilisations				
Total - Dépenses en immobilisations	1 151 893	1 094 102
% des revenus d'exploitation	19,3	72,9
Emploi (personnes)				
Total - Plein temps	67 816	11 653	3 169	82 638
Total - Temps partiel	<u>9 906</u>	<u>1 925</u>	<u>201</u>	<u>12 032</u>
Total - Emploi	77 722	13 578	3 370	94 670
% de l'emploi industriel national	0,619	0,108	0,027	0,754
Total des équivalents à plein temps (EPT)	72 698	12 530	3 318	84 963
Coûts de la main-d'oeuvre				
Total - Plein temps	1 127 725	178 051	76 621	1 382 396
Total - Temps partiel	<u>81 186</u>	<u>13 405</u>	<u>3 596</u>	<u>98 187</u>
Total - Coûts de la main-d'oeuvre	1 208 911	191 455	80 217	1 480 583
Coût moyen de la main-d'oeuvre (\$) par (EPT) ou l'équivalent (annualisés)	66 517	61 118	..	69 705

¹ « Autre » comprend location d'équipement terminal; ventes de biens de télécommunications; services d'annuaire; accès de détail à Internet; services de réparation et d'entretien pour la clientèle.

² BAIIDA - Bénéfice avant intérêts, impôts, dépréciation et amortissement.

TABLEAU 2B. Sommaire des industries de télécommunications, deuxième trimestre, 2001

Industries du SCIAN	51331	51332	51333, 4, 9	5133
milliers de dollars				
Revenus d'exploitation				
Revenus d'exploitation de télécommunications	5 249 926	1 516 055
Autres revenus d'exploitation ¹	726 688	77 663
Évaluation de couverture insuffisante	<u>84 578</u>	<u>33 866</u>	<u>410 639</u>	<u>529 084</u>
Total - Revenus d'exploitation	6 061 192	1 627 584	410 639	8 099 416
% du total de l'industrie	74,8	20,1	5,1	100,0
Dépenses d'exploitation				
Dépenses d'exploitation de télécommunications	4 520 568	1 376 149
Autres dépenses d'exploitation	212 781	94 348
Évaluation de couverture insuffisante	<u>72 933</u>	<u>26 332</u>	<u>437 257</u>	<u>536 522</u>
Total - Dépenses d'exploitation	4 806 282	1 496 829	437 257	6 740 368
% du total de l'industrie	71,3	22,2	6,5	100,0
Bénéfice d'exploitation				
	1 254 910	130 755	(26 617)	1 359 048
% des revenus d'exploitation	20,7	8,0	(6,5)	16,8
Revenus et dépenses hors exploitation (unités d'enquête seulement)				
Revenus hors exploitation	220 351	4 737
Dépenses hors exploitation				
Frais d'intérêt	469 297	186 142
Autre	<u>77 669</u>	<u>12 611</u>
Total - Revenus hors exploitation	546 966	198 753
Revenu net avant impôt sur le revenu				
	928 295	(63 261)
BAIIDA ²	2 285 811	457 540
Dépenses en immobilisations				
Total - Dépenses en immobilisations	1 336 619	535 332
% des revenus d'exploitation	22,1	32,9
Emploi (personnes)				
Total - Plein temps	67 804	11 705	3 170	82 679
Total - Temps partiel	<u>10 427</u>	<u>2 449</u>	<u>219</u>	<u>13 095</u>
Total - Emploi	78 231	14 154	3 389	95 774
% de l'emploi industriel national	0,613	0,111	0,027	0,751
Total des équivalents à plein temps (EPT)	72 872	12 893	3 332	89 096
Coûts de la main-d'oeuvre				
Total - Plein temps	1 041 184	180 352	71 671	1 293 207
Total - Temps partiel	<u>77 817</u>	<u>18 300</u>	<u>3 654</u>	<u>99 771</u>
Total - Coûts de la main-d'oeuvre	1 119 001	198 652	75 325	1 392 978
Coût moyen de la main-d'oeuvre (\$) par (EPT) ou l'équivalent (annualisés)	63 967	61 379	..	66 037

¹ « Autre » comprend location d'équipement terminal; ventes de biens de télécommunications; services d'annuaire; accès de détail à Internet; services de réparation et d'entretien pour la clientèle.

² BAIIDA - Bénéfice avant intérêts, impôts, dépréciation et amortissement.

TABLEAU 2C. Sommaire des industries de télécommunications, troisième trimestre, 2001

Industries du SCIAN	51331	51332	51333, 4, 9	5133
milliers de dollars				
Revenus d'exploitation				
Revenus d'exploitation de télécommunications	5 203 917	1 642 724
Autres revenus d'exploitation ¹	754 998	79 905
Évaluation de couverture insuffisante	<u>84 328</u>	<u>36 606</u>	<u>416 672</u>	<u>537 606</u>
Total - Revenus d'exploitation	6 043 243	1 759 235	416 672	8 219 150
% du total de l'industrie	73,5	21,4	5,1	100,0
Dépenses d'exploitation				
Dépenses d'exploitation de télécommunications	4 601 024	1 527 210
Autres dépenses d'exploitation	207 512	95 728
Évaluation de couverture insuffisante	<u>74 091</u>	<u>29 062</u>	<u>453 300</u>	<u>556 454</u>
Total - Dépenses d'exploitation	4 882 627	1 652 000	453 300	6 987 928
% du total de l'industrie	69,9	23,6	6,5	100,0
Bénéfice d'exploitation				
	1 160 615	107 235	(36 628)	1 231 222
% des revenus d'exploitation	19,2	6,1	(8,8)	15,0
Revenus et dépenses hors exploitation (unités d'enquête seulement)				
Revenus hors exploitation	189 785	3 456
Dépenses hors exploitation				
Frais d'intérêt	465 760	164 497
Autre	<u>1 097 679</u>	<u>5 781</u>
Total - Revenus hors exploitation	1 563 439	170 278
Revenu net avant impôt sur le revenu				
	(213 039)	(59 587)
BAIIDA ²	2 165 235	452 978
Dépenses en immobilisations				
Total - Dépenses en immobilisations	1 024 091	449 611
% des revenus d'exploitation	16,9	25,6
Emploi (personnes)				
Total - Plein temps	66 277	11 848	3 115	81 240
Total - Temps partiel	<u>9 999</u>	<u>2 704</u>	<u>216</u>	<u>12 919</u>
Total - Emploi	76 276	14 552	3 331	94 159
% de l'emploi industriel national	0,593	0,113	0,026	0,732
Total des équivalents à plein temps (EPT)	71 342	13 383	3 285	88 010
Coûts de la main-d'oeuvre				
Total - Plein temps	1 062 562	178 234	72 804	1 313 599
Total - Temps partiel	<u>81 208</u>	<u>23 087</u>	<u>3 965</u>	<u>108 260</u>
Total - Coûts de la main-d'oeuvre	1 143 770	201 321	76 768	1 421 859
Coût moyen de la main-d'oeuvre (\$) par (EPT) ou l'équivalent (annualisés)	64 020	60 963	..	65 562

¹ « Autre » comprend location d'équipement terminal; ventes de biens de télécommunications; services d'annuaire; accès de détail à Internet; services de réparation et d'entretien pour la clientèle.

² BAIIDA - Bénéfice avant intérêts, impôts, dépréciation et amortissement.

TABLEAU 2D. Sommaire des industries de télécommunications, quatrième trimestre, 2001

Industries du SCIAN	51331	51332	51333, 4, 9	5133
milliers de dollars				
Revenus d'exploitation				
Revenus d'exploitation de télécommunications	5 435 324	1 635 242
Autres revenus d'exploitation ¹	930 396	85 727
Évaluation de couverture insuffisante	<u>90 085</u>	<u>36 571</u>	<u>438 648</u>	<u>565 304</u>
Total - Revenus d'exploitation	6 455 805	1 757 540	438 648	8 651 993
% du total de l'industrie	74,6	20,3	5,1	100,0
Dépenses d'exploitation				
Dépenses d'exploitation de télécommunications	4 827 942	1 728 782
Autres dépenses d'exploitation	304 862	88 965
Évaluation de couverture insuffisante	<u>79 088</u>	<u>32 550</u>	<u>489 886</u>	<u>601 524</u>
Total - Dépenses d'exploitation	5 211 892	1 850 297	489 886	7 552 075
% du total de l'industrie	69,0	24,5	6,5	100,0
Marge d'exploitation				
	1 243 913	(92 758)	(51 237)	1 099 918
% des revenus d'exploitation	19,3	(5,3)	(11,7)	12,7
Revenus et dépenses hors exploitation (unités d'enquête seulement)				
Revenus hors exploitation	93 946	8 683
Dépenses hors exploitation				
Frais d'intérêt	466 865	96 112
Autre	<u>45 860</u>	<u>285 488</u>
Total - Revenus hors exploitation	512 725	381 600
Revenu net avant impôt sur le revenu				
	825 134	(465 675)
BAIIDA ²	2 285 639	240 877
Dépenses en immobilisations				
Total - Dépenses en immobilisations	1 509 621	576 129
% des revenus d'exploitation	23,4	32,8
Emploi (personnes)				
Total - Plein temps	64 007	12 482	3 050	79 539
Total - Temps partiel	<u>9 348</u>	<u>3 015</u>	<u>210</u>	<u>12 572</u>
Total - Emploi	73 355	15 497	3 260	92 111
% de l'emploi industriel national	0,579	0,122	0,026	0,727
Total des équivalents à plein temps (EPT)	68 327	13 840	3 196	85 362
Coûts de la main-d'oeuvre				
Total - Plein temps	1 077 051	190 149	74 349	1 341 549
Total - Temps partiel	<u>72 689</u>	<u>20 684</u>	<u>3 549</u>	<u>96 923</u>
Total - Coûts de la main-d'oeuvre	1 149 740	210 833	77 898	1 438 472
Coût moyen de la main-d'oeuvre (\$) par (EPT) ou l'équivalent (annualisés)	64 808	60 956	..	66 015

¹ «Autre» comprend location d'équipement terminal; ventes de biens de télécommunications; services d'annuaire; accès de détail à Internet; services de réparation et d'entretien pour la clientèle.

² BAIIDA - Bénéfice avant intérêts, impôts, dépréciation et amortissement.

TABLEAU 2E. Sommaire des industries de télécommunications, Chiffres cumulés, 2001

Industries du SCIAN	51331	51332	51333, 4, 9	5133
milliers de dollars				
Revenus d'exploitation				
Revenus d'exploitation de télécommunications	21 066 381	6 193 043
Autres revenus d'exploitation ¹	3 105 348	313 314
Évaluation de couverture insuffisante	<u>342 067</u>	<u>138 260</u>	<u>1 664 079</u>	<u>2 144 407</u>
Total - Revenus d'exploitation	24 513 796	6 644 617	1 664 079	32 822 493
% du total de l'industrie	74,7	20,2	5,1	100,0
Dépenses d'exploitation				
Dépenses d'exploitation de télécommunications	18 508 901	6 091 461
Autres dépenses d'exploitation	926 043	368 708
Évaluation de couverture insuffisante	<u>299 460</u>	<u>115 682</u>	<u>1 825 128</u>	<u>2 240 270</u>
Total - Dépenses d'exploitation	19 734 404	6 575 851	1 825 128	28 135 383
% du total de l'industrie	70,1	23,4	6,5	100,0
Marge d'exploitation				
	4 779 393	68 766	(161 049)	4 687 110
% des revenus d'exploitation	19,5	1,0	(9,7)	14,3
Revenus et dépenses hors exploitation (unités d'enquête seulement)				
Revenus hors exploitation	1 084 318	13 901
Dépenses hors exploitation				
Frais d'intérêt	1 854 101	640 956
Autre	<u>1 220 468</u>	<u>36 794</u>
Total - Revenus hors exploitation	3 074 569	963 238
Revenu net avant impôt sur le revenu				
	2 789 142	(880 571)
BAIIDA ²	8 866 460	1 469 871
Dépenses en immobilisations				
Total - Dépenses en immobilisations	5 022 224	2 655 174
% des revenus d'exploitation	20,5	40,0
Emploi (personnes)				
Total - Plein temps	64 007	12 482	3 050	79 539
Total - Temps partiel	<u>9 348</u>	<u>3 015</u>	<u>210</u>	<u>12 572</u>
Total emploi	73 355	15 497	3 260	92 111
% de l'emploi industriel national	0,579	0,122	0,026	0,727
Total des équivalents à plein temps (EPT)	68 327	13 840	3 196	85 362
Coûts de la main-d'oeuvre				
Total - Plein temps	4 308 522	726 785	295 445	5 330 752
Total - Temps partiel	<u>312 901</u>	<u>75 476</u>	<u>14 764</u>	<u>403 141</u>
Total - Coûts de la main-d'oeuvre	4 621 423	802 262	310 208	5 733 893
Coût moyen de la main-d'oeuvre (\$) par (EPT) ou l'équivalent (annualisés)	64 808	60 956	..	66 015

¹ «Autre» comprend location d'équipement terminal; ventes de biens de télécommunications; services d'annuaire; accès de détail à Internet; services de réparation et d'entretien pour la clientèle.

² BAIIDA - Bénéfice avant intérêts, impôts, dépréciation et amortissement.

TABLEAU 3. Sommaire des indicateurs analytiques des industries de télécommunications, trimestriel, 2001

Industries du SCIAN	51331				51332			
	I	II	III	IV	I	II	III	IV
Données financières								
Revenu d'exploitation par personne (\$)	192,85	195,84	194,43	207,21	48,60	52,59	56,60	56,41
Bénéfice d'exploitation (% des revenus d'exploitation)	18,8	20,7	19,2	19,3	(5,1)	8,0	6,1	(5,3)
Revenus moyens par minute de service interurbain (cents) ¹	10,78	9,66	10,22	9,56	18,03	17,63	17,24	15,72
Revenus moyens par minute de service local (cents)	19,02	17,17	17,36	16,90
Dépenses en immobilisations par personne (\$)	37,31	43,19	32,95	48,45	35,44	17,30	14,47	18,49
Dépenses en immobilisations (% des revenus d'exploitation)	19,3	22,1	16,9	23,4	72,9	32,9	25,6	32,8
Emploi/Main-d'oeuvre								
Emploi sectoriel comme % de l'emploi industriel national ²	0,619	0,613	0,593	0,579	0,108	0,111	0,113	0,122
Revenu par employé à plein temps ou l'équivalent (\$)	81 895	83 176	84 708	94 484	119 730	126 241	131 456	126 992
Voies d'accès au RTPC par EPT ou l'équivalent	279	277	285	297	725	737	742	785
Coûts moyens de la main-d'oeuvre (\$) par EPT ou l'équivalent	66 517	63 967	64 020	64 808	61 118	61 379	60 963	60 956
Coûts de la main-d'oeuvre en % des revenus d'exploitation	20,3	18,5	18,9	17,8	12,8	12,2	11,4	12,0
Télédensité (EQT)								
Voies d'accès au RTPC par 100 personnes	65,6	65,2	65,4	65,1	29,4	30,7	31,9	34,9
Trafic^{1,3}								
Minutes de service local par abonné	539	602	603	576
Minutes de service local par personne	158	184	192	200
Minutes de service interurbain par voie d'accès (EQT)	624	611	600	635	62	65	76	68
Minutes de service interurbain par personne	404	393	387	408	18	20	24	23

¹ Les minutes de service interurbain comprennent les appels nationaux et internationaux ayant leur origine au Canada et les appels sans frais pour les entreprises de télécommunications par fil, et les minutes facturées pour les entreprises de télécommunications sans fil.

² Enquête sur l'emploi, la rémunération et les heures (EERH). La population cible est constituée de tous les employeurs canadiens, exception faite pour ceux des secteurs en agriculture, pêche et piégeage, des services privés aux ménages, des organismes religieux et du personnel militaire des services de la défense. Pour en savoir davantage, voir le catalogue No. 72-002-XIF de Statistique Canada.

³ Les calculs ne comprennent pas les évaluations de couverture insuffisante.

**Entreprises de télécommunications par fil
(SCIAN 51331)**

Tableaux et graphiques

TABLEAU 4. Télécommunications par fil (SCIAN 51331), trimestriel, 2001

Télécommunications par fil (SCIAN 51331)	Premier trimestre		Deuxième trimestre		Troisième trimestre		Quatrième trimestre		Chiffres cumulés	
	000\$	01/00 %	000\$	01/00 %	000\$	01/00 %	000\$	01/00 %	000\$	01/00 %
Revenus d'exploitation										
Revenus d'exploitation de télécommunications										
Services aux entreprises										
Contribution	226 393		243 992		246 242		250 253		966 880	
Interconnexion	427 050		463 253		451 362		465 145		1 806 810	
Location de circuits	18 464		41 211		42 717		40 553		142 945	
Autres	<u>61 702</u>		<u>115 601</u>		<u>118 485</u>		<u>117 681</u>		<u>413 469</u>	
Total - Services aux entreprises de télécommunications	733 609	(3,4)	864 057	12,6	858 806	8,3	873 632	9,1	3 330 104	6,7
Services de transmission de la voix										
Appels locaux	1 714 275	1,0	1 747 320	(0,8)	1 773 006	(1,6)	1 753 058	(2,9)	6 987 659	(1,1)
Appels interurbains	1 271 957	(7,7)	1 115 838	(18,3)	1 156 567	(16,5)	1 126 454	(15,3)	4 670 816	(14,4)
Options de gestion	290 832	8,9	296 442	21,8	294 470	19,2	316 211	31,3	1 197 955	20,0
Connexion	<u>86 261</u>	(4,8)	<u>108 028</u>	15,3	<u>95 056</u>	(11,6)	<u>88 189</u>	(8,5)	<u>377 534</u>	(2,8)
Total - Services de transmission de la voix	3 363 325	(2,0)	3 267 628	(5,7)	3 319 099	(6,3)	3 283 912	(5,5)	13 233 964	(4,9)
Services de données et à haute vitesse										
Commutation par paquets à bande étroite	236 892		248 506		255 069		255 542		996 009	
Commutation à haute vitesse ¹	<u>282 493</u>		<u>296 231</u>		<u>221 025</u>		<u>436 077</u>		<u>1 235 826</u>	
Total - Services de données et à haute vitesse	519 385	26,5	544 737	22,25	476 094	(1,3)	691 619	43,408	2 231 835	22,6
Services non commutés (lignes privées)										
Bande étroite	254 942		301 391		290 870		294 848		1 142 051	
Haute vitesse	33 157		<u>40 355</u>		<u>52 374</u>		<u>45 627</u>		<u>171 513</u>	
Total - Services non commutés	288 099	18,9	341 746	44,2	343 244	34,7	340 475	14,4	1 313 564	27,3
Autres services de télécommunications	<u>272 796</u>		<u>231 758</u>		<u>206 674</u>		<u>245 686</u>		<u>956 914</u>	
Total	5 177 214	(0,4)	5 249 926	1,1	5 203 917	(3,4)	5 435 324	1,4	21 066 381	(0,3)
Autres revenus d'exploitation										
Location d'équipement terminal	70 710		74 269		65 531		63 713		274 223	
Ventes de biens d'équipement de télécommunications	113 008		135 438		121 431		141 046		510 923	
Service d'annuaire	54 340		39 005		12 045		8 576		113 966	
Accès Internet au détail	87 825		117 987		175 656		189 049		570 517	
Autres services n.c.a.	<u>367 383</u>		<u>359 989</u>		<u>380 335</u>		<u>528 012</u>		<u>1 635 719</u>	
Total	693 266	28,6	726 688	23,6	754 998	23,3	930 396	30,4	3 105 348	26,6
Évaluation de couverture insuffisante	<u>83 076</u>	...	<u>84 578</u>	...	<u>84 328</u>	...	<u>90 085</u>		<u>342 067</u>	...
Total - Revenus d'exploitation	5 953 556	0,6	6 061 192	1,7	6 043 243	(2,3)	6 455 805	3,1	24 513 796	0,8
Rendement des revenus² (\$)										
Revenu d'exploitation par personne (\$)	192,85	(0,2)	195,84	0,8	194,43	(3,4)	207,21	2,0	790,33	(0,2)
Revenus des services de transmission de la voix par ligne RTPC	168,21	(3,4)	164,12	(6,5)	165,55	(6,8)	164,13	(5,6)	662,01	(5,6)
Revenus locaux par ligne RTPC	85,74	(0,4)	87,76	(1,6)	88,43	(2,2)	87,62	(3,0)	349,55	(1,8)
Revenus interurbains par ligne RTPC	63,61	(9,0)	56,04	(18,9)	57,69	(17,0)	56,30	(15,4)	233,64	(15,1)
Revenus moyens par minute de service interurbain (cents)	10,78	(7,0)	9,66	(15,6)	10,22	(18,2)	9,56	(16,2)	10,06	(14,2)
Rapport des services de pointe ³ (%)	25,3	20,5	26,9	28,7	24,8	14,8	32,3	48,8	27,3	28,2

¹ Services à commutation de circuit et à commutation par paquets à bande large.² Les calculs ne comprennent pas les estimations de couverture insuffisante, et le cas échéant se fondent sur le nombre de lignes RTPC ou l'équivalent de qualité téléphonique (EQT).³ Rapport entre les revenus d'exploitation des nouveaux services et les services de télécommunications traditionnels (%).

TABLEAU 4. suite...

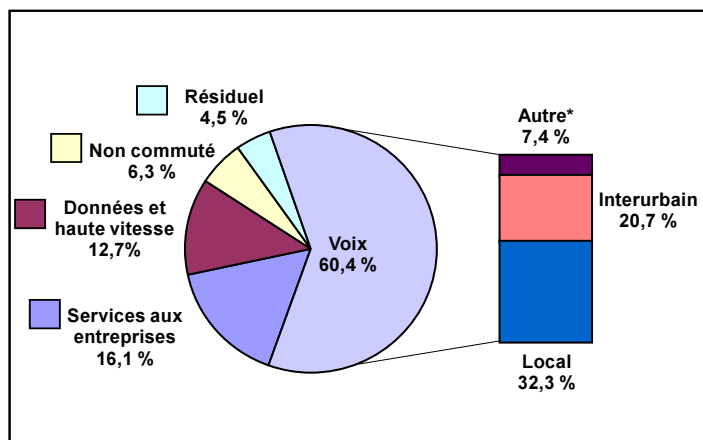
Télécommunications par fil (SCIAN 51331)	Premier trimestre		Deuxième trimestre		Troisième trimestre		Quatrième trimestre		Chiffres cumulés	
	000\$	01/00 %	000\$	01/00 %	000\$	01/00 %	000\$	01/00 %	000\$	01/00 %
Dépenses d'exploitation										
Dépenses d'exploitation de télécommunications										
Services aux entreprises										
Contribution	260 699		293 041		279 229		294 434		1 127 403	
Interconnexion	546 256		568 814		578 908		652 264		2 346 242	
Location de circuits	184 288		191 680		178 082		155 745		709 795	
Autres	<u>196 936</u>		<u>266 057</u>		<u>267 559</u>		<u>427 292</u>		<u>1 157 844</u>	
Total - Services aux entreprises de télécommunications	1 188 179	(4,0)	1 319 592	(1,4)	1 303 778	(9,7)	1 529 735	12,4	5 341 284	(0,7)
Dépenses de main-d'oeuvre	1 121 485	2,1	1 047 418	(3,3)	1 066 841	(3,8)	1 075 804	1,0	4 311 548	(1,0)
Dépréciation	1 009 820	1,7	1 030 901	1,6	1 004 620	(2,1)	1 041 726	(0,9)	4 087 067	0,1
Autres	<u>1 239 883</u>		<u>1 122 657</u>		<u>1 225 785</u>		<u>1 180 677</u>		<u>4 769 002</u>	
Total	4 559 367	5,6	4 520 568	1,8	4 601 024	(0,5)	4 827 942	3,9	18 508 901	2,7
Autres dépenses d'exploitation de télécommunications										
	200 888	20,9	212 781	34,0	207 512	19,7	304 862	38,2	926 043	28,8
Évaluation de couverture insuffisante	<u>73 348</u>	...	<u>72 933</u>	...	<u>74 091</u>	...	<u>79 088</u>	...	<u>299 460</u>	...
Total - Dépenses d'exploitation de télécommunications	4 833 603	4,6	4 806 282	1,4	4 882 627	(1,3)	5 211 892	3,8	19 734 404	2,1
Bénéfice d'exploitation										
	1 119 954	(13,6)	1 254 910	3,0	1 160 615	(6,4)	1 243 913	(0,0)	4 779 393	(4,4)
% des revenus d'exploitation	18,8	(14,1)	20,7	1,3	19,2	(4,2)	19,3	(3,0)	19,5	(5,1)
BAIIDA ¹	2 129 774	(6,9)	2 285 811	2,4	2 165 235	(4,4)	2 285 639	(0,4)	8 866 460	(2,4)
Dépenses en immobilisations										
Total - Dépenses en immobilisations	1 151 893	48,5	1 336 619	26,4	1 024 091	(10,8)	1 509 621	12,2	5 022 224	16,1
% des revenus d'exploitation	19,3	47,6	22,1	24,3	16,9	(8,7)	23,4	8,9	20,5	15,2
Par personne (\$)	37,31	47,2	43,19	25,3	32,95	(11,8)	48,45	11,1	162,68	15,1
Emploi (personnes)										
Total - Plein temps	67 816	4,4	67 804	2,8	66 277	0,8	64 007	(3,0)
Total - Temps partiel	<u>9 906</u>	1,0	<u>10 427</u>	(4,4)	<u>9 999</u>	(1,8)	<u>9 348</u>	(7,9)
Total - Emploi	77 722	4,0	78 231	1,8	76 276	0,5	73 355	(3,6)
% de l'emploi industriel national	0,619		0,613		0,593		0,579	
Total - Plein temps (EPT) ou l'équivalent	72 698	3,5	72 872	1,7	71 342	(0,4)	68 327	(4,4)
Revenu (\$) par EPT ou l'équivalent	81 895		83 176		84 708		94 484	
Coûts de la main-d'oeuvre²										
Total - Plein temps	1 127 725	4,9	1 041 184	(3,2)	1 062 562	(3,2)	1 077 051	1,4	4 308 522	(0,0)
Total - Temps partiel	<u>81 186</u>	(7,6)	<u>77 817</u>	(15,9)	<u>81 208</u>	(16,8)	<u>72 689</u>	(18,0)	<u>312 901</u>	(14,6)
Total - Coût de la main-d'oeuvre	1 208 911	3,9	1 119 001	(4,2)	1 143 770	(4,3)	1 149 740	(0,1)	4 621 423	(1,2)
Moyenne de coût de la main-d'oeuvre (par EPT ou l'équivalent)	66 517	0,4	63 967	(2,7)	64 020	(3,0)	64 808	(1,2)

¹ BAIIDA - Bénéfice avant intérêts, impôts, dépréciation et amortissement.² Inclus dépenses en immobilisations pour la main-d'oeuvre.

TABLE 4. suite...

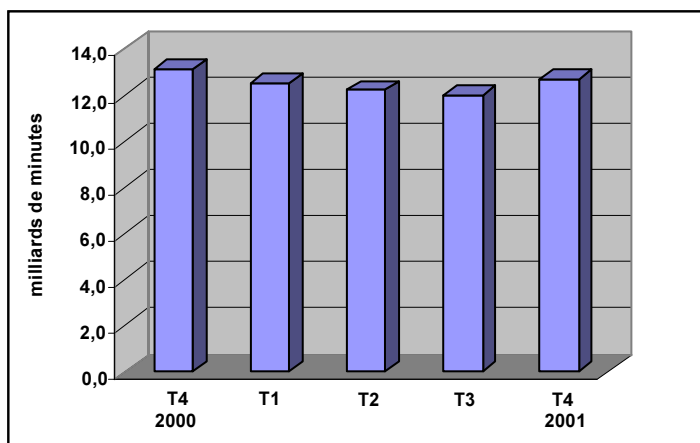
Télécommunications par fil (SCIAN 51331)	Premier trimestre		Deuxième trimestre		Troisième trimestre		Quatrième trimestre		Chiffres cumulés	
		01/00 %		01/00 %		01/00 %		01/00 %		01/00 %
Infrastructure de réseau (accès)										
Lignes d'accès RTPC										
Lignes individuelles (comprend PBX)	15 749 892	0,6	15 655 327	0,1	15 720 222	(0,2)	15 683 807	(0,5)
Lignes partagées	85 617	(14,3)	82 578	(14,9)	79 017	(14,6)	74 154	(16,1)
RNIS ADB	83 359	1,2	81 010	(2,2)	79 538	(4,2)	76 851	(6,7)
RNIS ADP	33 284	17,2	33 673	15,4	33 740	9,1	33 416	3,0
Téléphones publics	170 331	(3,2)	172 300	(2,0)	171 368	(1,8)	169 626	(1,4)
Centrex	2 513 912	5,3	2 525 401	4,4	2 604 572	5,5	2 623 009	4,9
Autres (comprend mobiles et lignes à services interurbains planifiés)	542 948	(6,8)	537 713	(6,5)	539 107	(4,1)	535 625	(3,2)
Évaluation de couverture insuffisante	<u>269 896</u>	...	<u>269 896</u>	...	<u>269 896</u>	...	<u>269 896</u>
Total - Lignes d'accès au RTPC	19 449 239	(1,9)	19 357 898	(2,4)	19 497 460	(2,4)	19 466 384	(2,7)
De résidence (%)	66,2		66,1		66,0		66,0	
D'affaires (%)	33,8		33,9		34,0		34,0	
Total des équivalents de qualité téléphonique (EQT)										
De résidence (%)	63,5	(1,3)	63,4	(1,9)	63,3	(2,0)	63,3	(2,5)
D'affaires (%)	36,5		36,6		36,7		36,7	
RTPC (EQT) par 100 personnes	65,6	(2,2)	65,2	(2,8)	65,4	(3,0)	65,1	(3,6)
Lignes d'accès résidentielles (EQT) par 100 ménages	110		108		109		108	
Lignes d'accès commerciales (EQT) par 100 membres du personnel ¹	58,8		57,9		57,9		58,6	
Voies d'accès au RTPC (EQT) par EPT	279		277		285		297	
Lignes d'accès non RTPC²										
Numériques	283 962	r	286 921		292 118		284 544	
Analogiques	<u>22 818</u>		<u>22 241</u>		<u>20 488</u>		<u>20 287</u>	
Total - Lignes d'accès non RTPC	306 780	r	309 162		312 606		304 831	
Trafic (milliers de minutes)²										
Interurbain										
Appels sortants	9 964 486	r	9 745 247	r	9 586 238		10 044 056		39 340 027	
Appels sans frais	1 837 717		1 805 652		1 730 128		1 736 154		7 109 651	
Appels entrant au Canada	<u>670 131</u>	r	<u>619 900</u>	r	<u>720 688</u>		<u>920 211</u>		<u>2 930 930</u>	
Total du service interurbain	12 472 334	r (5,1)	12 170 799	r (7,4)	12 037 054	(3,5)	12 700 421	(3,3)	49 380 608	(4,8)
Rendement du trafic (minutes)²										
Interurbain										
Appels sortants										
par lignes d'accès (EQT)	498		489		478		502		1 967	
par personne	323		315		308		322		1 268	
Appels sans frais										
par lignes d'accès (EQT)	92		91		86		87		356	
par personne	60		58		56		56		230	
Appels entrant au Canada										
par lignes d'accès (EQT)	34		31		36		46		147	
par personne	22		20		23		30		95	
Total du service interurbain										
par lignes d'accès (EQT)	624	(6,3)	611	(8,3)	600	(4,2)	635	(3,3)	2,470	(5,5)
par personne	404	(5,8)	393	(8,4)	387	(4,7)	408	(4,2)	1,592	(5,8)

¹ Nombre de membres du personnel tiré de l'estimation de l'emploi industriel de l'EERH.² Les calculs ne comprennent pas les évaluations de couverture insuffisante.

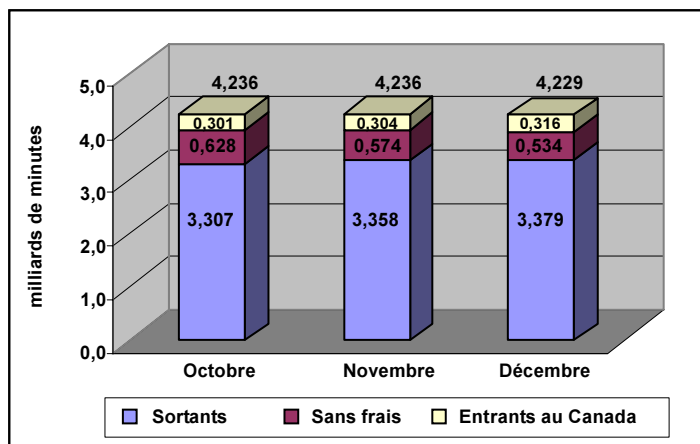


* Options de gestion et frais de connexion.

Graphique 5.
Part des revenus d'exploitation des télécommunications par fil
(Revenus de 5,44 milliards de dollars)



Graphique 6.
Trafic par fil - Nombre total de minutes de service interurbain
(12,7 milliards)



Graphique 7.
Minutes de service interurbain par mois des télécommunications par fil, quatrième trimestre, 2001
Total des minutes des appels sortants 10,0 milliards
Total des minutes sans frais 1,7 milliard
Total des minutes des appels entrants au Canada 920 millions

PUBLICATIONS ÉLECTRONIQUES DISPONIBLES À
www.statcan.ca



**Entreprises de télécommunications sans fil
(SCIAN 51332)**

Tableaux et graphiques

TABLEAU 5. Télécommunications sans fil (SCIAN 51332), trimestriel, 2001

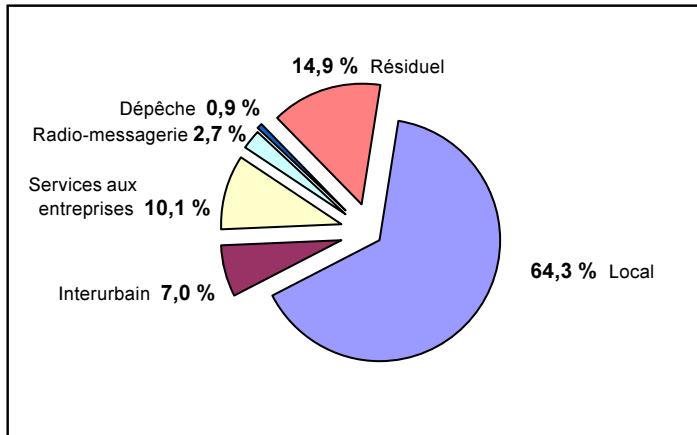
Télécommunications sans fil (SCIAN 51332)	Premier trimestre		Deuxième trimestre		Troisième trimestre		Quatrième trimestre		Chiffres cumulés	
	000\$	01/00 %	000\$	01/00 %	000\$	01/00 %	000\$	01/00 %	000\$	01/00 %
Revenus d'exploitation										
Revenus d'exploitation de télécommunications										
Services aux entreprises de télécommunications	136 181		152 632		180 501		165 820		635 134	
Télécommunications locales										
Fixe (services récurrents)	635 907		654 338		684 852		709 602		2 684 699	
Temps d'antenne (services mesurés)	251 937		304 591		329 485		326 443		1 212 456	
Autres télécommunications locales	<u>39 822</u>		<u>17 971</u>		<u>19 575</u>		<u>15 986</u>		<u>93 354</u>	
Total - Télécommunications locales	927 666	14,6	976 900	12,1	1 033 912	11,5	1 052 031	10,0	3 990 509	11,9
Télécommunications interurbaines										
Temps d'antenne	100 006		106 802		126 637		113 415		446 860	
Autres télécommunications interurbaines	<u>1 424</u>		<u>1 059</u>		<u>2 603</u>		<u>1 519</u>		<u>6 605</u>	
Total - Télécommunications interurbaines	101 430	4,5	107 861	7,9	129 240	12,8	114 934	(2,7)	453 465	5,5
Messagerie - radiomessagerie	48 192		45 601		45 571		43 649		183 013	
Services d'affectation (RCC)	14 457		15 757		15 979		15 208		61 401	
Autres services de télécommunications	<u>171 096</u>		<u>217 304</u>		<u>237 521</u>		<u>243 600</u>		<u>869 521</u>	
Total	1 399 022	23,5	1 516 055	23,6	1 642 724	23,0	1 635 242	22,4	6 193 043	21,9
Autres revenus d'exploitation	70 019	2,5	77 663	(10,0)	79 905	(4,5)	85 727	(18,2)	313 314	(8,7)
Évaluation de couverture insuffisante	31 217	...	<u>33 866</u>	...	<u>36 606</u>	...	<u>36 571</u>	...	<u>138 260</u>	...
Total - Revenus d'exploitation	1 500 258	21,3	1 627 584	20,4	1 759 235	20,3	1 757 540	14,7	6 644 617	19,0
Rendement des revenus¹ (\$)										
Revenus locaux par personne	48,60	20,2	52,59	19,3	56,60	19,1	56,41	13,5	214,20	17,9
Revenus locaux par abonné	102,62	(9,0)	103,30	(9,3)	104,67	(9,4)	97,30	(11,3)	407,89	79,9
Revenus moyens par minute de service local (cents)	19,02	(13,2)	17,17	(14,5)	17,36	(20,8)	16,90	(17,8)	17,54	(16,8)
Revenus interurbains par abonné	11,22	(17,1)	11,41	(12,7)	13,08	(8,5)	10,63	(21,5)	46,34	74,2
Revenus moyens par minute de service interurbain	18,03	(30,7)	17,63	(21,5)	17,24	(12,1)	15,72	(27,2)	17,08	(22,5)
Revenus de radiomessagerie par abonné	34,16	(8,8)	32,35	(13,0)	33,28	(5,3)	32,68	(6,5)	132,47	77,5
Dépenses d'exploitation										
Dépenses d'exploitation de télécommunications										
Services aux entreprises de télécommunications	189 398		210 396		235 576		236 963		872 333	
Dépenses en main-d'oeuvre	185 926		192 938		195 220		205 041		779 125	
Dépréciation	394 942		326 785		345 743		333 635		1 401 105	
Autres dépenses de télécommunications	<u>689 054</u>		<u>646 030</u>		<u>750 671</u>		<u>953 143</u>		<u>3 038 898</u>	
Total	1 459 320	27,9	1 376 149	17,8	1 527 210	20,2	1 728 782	16,6	6 091 461	20,3
Autres dépenses d'exploitation	89 667	7,0	94 348	(1,7)	95 728	(4,2)	88 965	(36,3)	368 708	(12,1)
Évaluation de couverture insuffisante	27 738	...	26 332	...	29 062	...	32 550	...	115 682	...
Total - Dépenses d'exploitation	1 576 725	25,1	1 496 829	15,0	1 652 000	17,1	1 850 297	10,9	6 575 851	16,6
Bénéfice d'exploitation										
% des revenus d'exploitation	(5,1)	(167,1)	8,0	113,9	6,1	73,5	(5,3)	41,0	1,0	(198,7)
BAIIDA ²	318 475	24,0	457 540	34,7	452 978	27,9	240 877	10,3	1 469 871	25,7
Dépenses en immobilisations (000 \$)										
Total - Dépenses en immobilisations	1 094 102	347,3	535 332	43,4	449 611	(10,9)	576 129	4,2	2 655 174	58,5
% des revenus d'exploitation	72,9	268,8	32,9	19,1	25,6	(25,9)	32,8	(9,2)	40,0	33,2
par abonné (\$)	120,41	255,1	56,33	16,0	45,31	(27,6)	53,06	(16,0)	275,11	32,1
par personne (\$)	35,44	343,6	17,30	42,2	14,47	(11,8)	18,49	3,1	85,70	57,3

¹ Le calcul ne comprend pas l'évaluation de couverture insuffisante.² BAIIDA - Bénéfice avant intérêts, impôts, dépréciation et amortissement.

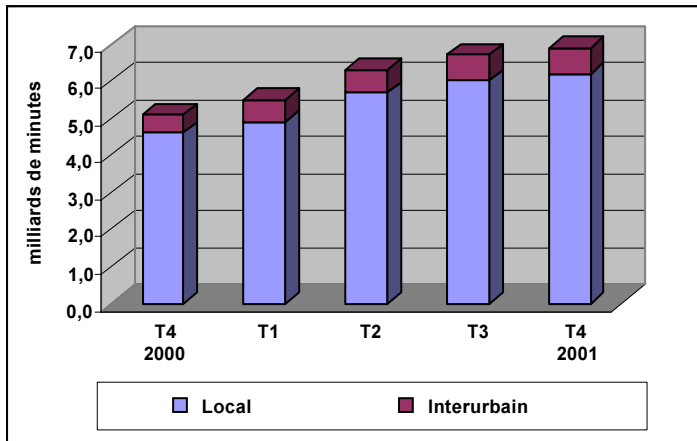
TABLEAU 5. suite...

Télécommunications sans fil (SCIAN 51332)	Premier trimestre		Deuxième trimestre		Troisième trimestre		Quatrième trimestre		Chiffres cumulés	
		01/00 %		01/00 %		01/00 %		01/00 %		01/00 %
Emploi (personnes)										
Total - Plein temps	11 653	6,0	11 705	8,4	11 848	6,4	12 482	6,0
Total - Temps partiel	<u>1 925</u>	(23,0)	<u>2 449</u>	1,9	<u>2 704</u>	21,0	<u>3 015</u>	25,6
Total - Emploi	13 578	0,7	14 154	7,2	14 552	8,8	15 497	9,4
% de l'emploi industriel national	0,108		0,111		0,113		0,122	
Total - Plein temps ou l'équivalent (EPT)	12 530	2,4	12 893	8,4	13 383	9,7	13 840	6,4
Revenu (\$) par EPT ou l'équivalent	119 730		126 241		131 456		126 992	
Coûts de la main-d'oeuvre (000\$)¹										
Total - Plein temps	178 051	(1,3)	180 352	10,1	178 234	1,8	190 149	11,2	726 785	5,3
Total - Temps partiel	<u>13 405</u>	(34,5)	<u>18 300</u>	10,8	<u>23 087</u>	38,1	<u>20 684</u>	15,4	<u>75 476</u>	5,4
Total - Coûts de la main-d'oeuvre	191 455	(4,7)	198 652	10,2	201 321	5,0	210 833	11,6	802 262	5,3
Coûts moyens de la main-d'oeuvre (\$) par EPT ou l'équivalent (annualisés)	61 118		61 379		60 963		60 956	
Infrastructure de réseau (accès)										
Abonnés à la téléphonie mobile										
Total - Numérique	5 067 755	73,2	5 532 514	64,7	6 262 506	66,8	6 960 847	50,2
Total - Analogique	<u>4 018 906</u>	(6,3)	<u>3 970 740</u>	(8,2)	<u>3 661 389</u>	(14,9)	<u>3 897 476</u>	(5,3)
Total - Téléphonie mobile	9 086 532	26,0	9 502 949	23,7	9 923 895	23,2	10 858 323	24,1
Pénétration de la téléphonie mobile par 100 personnes	29,4	24,6	30,7	22,3	31,9	21,8	34,9	22,9
Voies d'accès au RTPC par EPT ou l'équivalent	725		737		742		785	
Abonnés à la radiomessagerie										
Total - Radio messagerie	1 865 456	4,5	1 864 337	3,6	1 824 104	0,9	1 790 273	(2,1)
Pénétration de la radiomessagerie par 100 personnes	6,0	3,4	6,0	1,7	5,9	0,0	5,7	(3,4)
Trafic (milliers de minutes)²										
Minutes facturées										
Locales	4 876 222		5 690 101		5 957 262		6 223 296		22 746 881	
Interurbains	<u>562 617</u>		<u>611 878</u>		<u>749 729</u>		<u>731 146</u>		<u>2 655 370</u>	
Total - Minutes facturées	5 438 839	33,6	6 301 979	31,7	6 706 991	39,4	6 954 442	33,8	25 402 251	34,7
Rendement du trafic (minutes)²										
Minutes de service local par abonné	539	4,7	602	6,0	603	14,4	576	8,1	2 320	8,3
Minutes de service interurbain par abonné	62	19,2	65	12,1	76	4,1	68	7,9	271	10,2
Minutes facturées par abonné	602	6,2	666	6,4	679	13,2	643	7,9	2 590	8,4

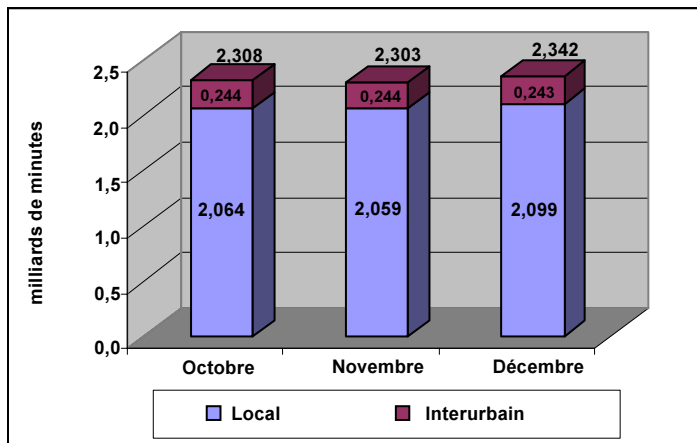
¹ Inclus dépenses en immobilisation pour la main-d'oeuvre² Le calcul ne comprend pas l'évaluation de couverture insuffisante.



Graphique 8.
Part des revenus d'exploitation des télécommunications sans fil (Revenus de 1,64 milliard de dollars)



Graphique 9.
Trafic sans fil. Nombre total de minutes facturées (7,0 milliards)



Graphique 10.
Minutes facturées par mois, télécommunications sans fil, quatrième trimestre, 2001
Les minutes facturées pour des services de télécommunications sans fil ont augmenté au quatrième totalisant près de 7,0 milliards de minutes. Une augmentation de 33,8 % par rapport au quatrième trimestre de 2000. Il s'agissait surtout de minutes de service local (6,2 milliards)

**Revendeurs, télécommunications par satellite et autres services
(SCIAN 51333, 51334, 51339)**

Évaluation de couverture insuffisante

TABLEAU 6. Évaluation de couverture insuffisante - Entreprises de télécommunications (SCIAN 51333, 51334, 51339), trimestriel, 2001

Revendeurs, Satellite et Autres télécommunications (SCIAN 51333, 51334, 51339)	Premier trimestre	Deuxième trimestre	Troisième trimestre	Quatrième trimestre	Chiffres cumulés
Indicateurs financiers (000\$)					
Revenus d'exploitation	398 120	410 639	416 672	438 648	1 664 079
Dépenses d'exploitation	444 685	437 257	453 300	489 886	1 825 128
Bénéfice d'exploitation	(46 566)	(26 617)	(36 628)	(51 237)	(161 049)
% des revenus d'exploitation	(11,7)	(6,5)	(8,8)	(11,7)	(9,7)
Emploi (personnes)					
Plein-temps	3 169	3 170	3 115	3 050	...
Temps partiel	<u>201</u>	<u>219</u>	<u>216</u>	<u>210</u>	...
Total - Emploi	3 370	3 389	3 331	3 260	...
% de l'emploi industriel national	0,027	0,027	0,026	0,026	...
Total - Plein temps ou l'équivalent (PTE)	3 318	3 332	3 285	3 196	...
Coûts de la main-d'oeuvre (000\$)					
Plein temps	76 621	71 671	72 804	74 349	295 445
Temps partiel	<u>3 596</u>	<u>3 654</u>	<u>3 965</u>	<u>3 549</u>	<u>14 764</u>
Total - Coûts de la main-d'oeuvre	80 217	75 325	76 768	77 898	310 208

COMMENT COMMANDER ...

Pour obtenir une publication, veuillez communiquer par téléphone au (613) 951-7277 ou par télécopieur (613) 951-1584 ou Internet : order@statcan.ca. Vous pouvez aussi appeler sans frais au 1 800 267-6677 (Canada et États-Unis). Il n'est pas nécessaire de nous faire parvenir une confirmation écrite pour une commande faite par téléphone.

CONCEPTS ET MÉTHODOLOGIE

Objectifs de l'enquête

L'enquête trimestrielle sur les fournisseurs de services de télécommunications (SCIAN 5133) sert à mesurer le rendement financier du secteur, des aspects de l'infrastructure du réseau et des caractéristiques d'exploitation liées à l'emploi, aux dépenses en immobilisations et à l'intensité du trafic. L'enquête comporte des améliorations par rapport à l'enquête mensuelle qu'elle remplace : élargissement du champ d'observation de l'enquête de façon à englober les principaux fournisseurs parallèles de services de télécommunications par fil et l'industrie des télécommunications sans fil; production d'évaluations de couverture insuffisante des unités qui font partie du secteur, mais qui ne sont pas visées par l'enquête (revendeurs, satellites et petits fournisseurs de services par fil et sans fil); utilisation de concepts correspondant à l'enquête annuelle remaniée, lancée en 1997; réduction du fardeau de réponse imposé aux répondants qui avaient antérieurement présenté douze rapports par année.

Couverture de l'enquête

L'enquête trimestrielle vise les grands établissements dont l'activité principale est la prestation de services de télécommunications et qui exploitent des installations de télécommunications (fournisseurs de services par fil et sans fil). L'enquête est menée auprès de 27 entreprises représentant toutes les provinces et les territoires. Elle n'est pas menée auprès d'entreprises qui fournissent des services de revente, des services par satellites et d'autres services n.c.a. Les estimations des activités de ces entreprises sont fondées sur les enquêtes annuelles.

Classification industrielle

Les fournisseurs de services de télécommunications sont répartis dans les cinq classes des secteurs des télécommunications (par fil, sans fil, revendeurs, satellite et autres¹) du Système de classification des industries de l'Amérique du Nord (SCIAN). Publié en 1998, le SCIAN est la nomenclature des activités économiques la plus récente. Il s'agit du système de classification de ce type le plus récent, élaboré conjointement par le Canada, les États-Unis et le Mexique. Les unités déclarantes sont classifiées selon leur activité principale et la technologie qu'elles utilisent principalement. Ce système permet une classification plus précise des industries que l'ancienne Classification type des industries (CTI) de 1980. Pour plus de renseignements au sujet du SCIAN et de la concordance entre ce dernier et la CTI à tous les niveaux de la classification, veuillez consulter la publication 12-501-XPF de Statistique Canada, numéro 97001.

Méthodologie

L'enquête trimestrielle permet de recueillir des données auprès des plus grandes entreprises rangées dans les classes 51331 (Télécommunications par fil) et 51332 (Télécommunications sans fil) du SCIAN; ces données couvrent environ 99,0 % des revenus de ces secteurs et 92,5 % des revenus de l'ensemble du secteur des télécommunications (SCIAN 5133) (voir le tableau A). L'enquête annuelle, un recensement des fournisseurs de services de télécommunications, sert à produire des évaluations de couverture insuffisante pour les unités non visées par l'enquête trimestrielle, de façon que l'on puisse estimer l'activité totale du secteur. Les classes

¹ SCIAN 51331

Le secteur des télécommunications par fil comprend les établissements dont l'activité principale est l'exploitation et l'entretien d'installations de commutation et de transmission permettant d'assurer des communications directes par le biais de lignes terrestres, de liaisons hyperfréquences ou par une combinaison de lignes terrestres, de liaisons hyperfréquences et de liaisons par satellite.

SCIAN 51332

Le secteur des télécommunications sans fil comprend les établissements dont l'activité est l'exploitation et l'entretien d'installations de commutation et de transmission servant à assurer des communications directes par le biais des ondes, y compris les services de téléphonie cellulaire, les services de communications personnelles, les services de radiocommunications mobiles spécialisés (SRMS) et les services de messagerie (radiomessagerie).

SCIAN 51333

Un fournisseur de services de télécommunications est un revendeur dont l'activité principale est l'achat d'accès et de capacités de réseau auprès de propriétaires et d'exploitants de réseaux de télécommunications et la revente de services de télécommunications à leurs clients.

SCIAN 51334

Le secteur des télécommunications par satellite comprend les établissements dont l'activité principale consiste à exploiter et à entretenir des installations de télécommunications par satellite fixes et mobiles servant à la transmission de la voix, de données, de textes, du son et de vidéos en temps réel. Sont également compris les revendeurs de services de télécommunications par satellite.

SCIAN 51339

« Autres » inclut les secteurs fournissant des services de télécommunications non énumérés ci-dessus (p. ex., télémesure, repérage des satellites, exploitation de stations radar).

51333, 51334 et 51339 du SCIAN qui se rapportent aux télécommunications ne sont pas visées par l'enquête parce que les établissements qui les composent sont généralement plus petits; les quelques grands établissements recensés tendent à dominer ces classes, et leur inclusion dans l'enquête poserait des problèmes de divulgation.

Les variables qui peuvent faire l'objet de variations considérables d'une période à l'autre, comme les dépenses en immobilisations ainsi que les revenus et les dépenses hors exploitation, n'ont pas été estimées pour les unités non visées par l'enquête. En outre, plus l'établissement est petit, moins ces activités tendent à être importantes (phénomène typique pour les secteurs non visés par l'enquête), de sorte que les valeurs de l'enquête pour ces variables constituent de bonnes estimations du total des données agrégées du secteur.

Les taux de couverture pour l'enquête trimestrielle de 2001 sont calculés en déterminant la part de l'activité totale du secteur qui est attribuable aux répondants de l'enquête trimestrielle en cours, en fonction des données annuelles les plus récentes (1999), et compte tenu des rachats, des fusions et des regroupements depuis 1999, ces taux étant appliqués aux données trimestrielles courantes. Le tableau ci-dessous indique les taux de couverture établis en fonction des revenus d'exploitation pour chacune des classes du SCIAN. Le taux de couverture insuffisante est simplement la différence entre le taux de couverture et 100 %. Les taux de couverture insuffisante pour d'autres variables sont similaires aux taux présentés ici.

Tableau A - Taux de couverture pour les revenus d'exploitation

SCIAN	Couverture (%)	Couverture insuffisante (%)	Total (%)
51331	98,6	1,4	100,0
51332	99,0	1,0	100,0
51333,4,9	-	100,0	100,0
5133	92,5	7,5	100,0

Les évaluations de couverture insuffisante des lignes d'accès ne sont pas redressées d'un trimestre à l'autre, parce qu'on ne s'attend pas à ce que la croissance observée pour les unités visées par l'enquête (grands établissements, existants et nouveaux) corresponde à celle des unités non visées par l'enquête (petits

fournisseurs de services, souvent en milieu rural). L'évaluation de couverture insuffisante reflète simplement le nombre de lignes d'accès des unités non visées par l'enquête pour les données annuelles les plus récentes dont on dispose. La couverture insuffisante des abonnés à la téléphonie mobile n'est pas redressé d'un trimestre à l'autre, non pas parce que l'on estime que les unités hors du champ de l'enquête sont statiques, mais parce que ces unités représentent une part tellement faible de l'industrie que toute variation associée à celles-ci serait négligeable.

Lors du traitement des données annuelles de 2000 (printemps 2002), les estimations trimestrielles de 2000 seront corrigées de façon à refléter les totaux définitifs de 2000. Une fois mises à jour en fonction des données annuelles, les séries chronologiques trimestrielles seront donc directement comparables aux séries annuelles publiées. Les hypothèses servant au calcul des taux trimestriels de couverture insuffisante ont été révisées puisque les données annuelles de 1999 ont été traitées, et seront publiées dans un communiqué futur.

Qualité des données et limites de celles-ci

Lorsque Statistique Canada reçoit les questionnaires trimestriels dûment remplis, ceux-ci sont comparés aux questionnaires antérieurs, afin de vérifier la cohérence des réponses. Toutes les occurrences inhabituelles donnent lieu à une demande de confirmation et de précision auprès des répondants concernés. Les données sont presque toujours des chiffres réels, mais lorsque les circonstances l'exigent, on utilise les meilleures estimations obtenues des répondants ou calculées par Statistique Canada à la lumière des enregistrements antérieurs du répondant et des tendances actuelles de l'industrie.

L'enquête trimestrielle sur les fournisseurs de services de télécommunications n'est pas une enquête sur échantillon, ce qui permet d'éviter les erreurs dues à l'échantillonnage. Il se peut toutefois que des erreurs non dues à l'échantillonnage se produisent. Il existe quatre sources possibles d'erreurs non dues à l'échantillonnage pour une enquête donnée : erreur de couverture, erreur de réponse, erreur due à la non-réponse et erreur de traitement. Contrairement aux erreurs dues à l'échantillonnage, les erreurs non dues à l'échantillonnage ne sont pas faciles à quantifier. Les *erreurs de couverture* découlent d'une représentation inappropriée de la population visée. Elles peuvent survenir au moment de la sélection de la population visée par l'enquête, ou encore de la collecte et du traitement des données. Il n'existe pas d'exemples d'erreur significative de couverture dans l'Enquête trimestrielle de 2001 sur les télécommunications.

L'*erreur de réponse* peut être attribuable à de nombreux facteurs, y compris une mauvaise conception du questionnaire, une mauvaise interprétation des questions par les intervieweurs ou les répondants, ou encore des données erronées déclarées par le répondant. Des changements fréquents touchant le personnel des entreprises peuvent aussi entraîner des erreurs de réponse. L'enquête trimestrielle comporte plusieurs éléments qui aident les répondants à remplir le questionnaire, y compris des vérifications logiques et de cohérence et un glossaire des termes et concepts. Les réponses sont comparées d'un trimestre à l'autre, et tout écart significatif fait l'objet d'une vérification de la part des analystes, afin d'assurer la précision. Toutefois, même avec ces vérifications, la précision des données dépend de la volonté des répondants de consulter leurs dossiers.

L'*erreur due à la non-réponse* se produit lorsque tous les répondants potentiels ne collaborent pas pleinement. Cela n'a jamais posé de problème avec l'enquête trimestrielle. Des *erreurs de traitement* peuvent aussi se produire au moment du codage, de l'entrée, de la vérification et de la totalisation des données. Dans le cadre de la présente enquête, des procédures d'assurance de la qualité ont été utilisées au cours du traitement des données, conformément aux indications figurant ci-dessus, afin de réduire ces erreurs au minimum.

Révisions

Des révisions sont nécessaires lorsque de nouvelles données plus complètes deviennent disponibles. De par la nature du secteur des télécommunications, les répondants communiquent souvent avec Statistique Canada pour mettre à jour leurs données ou signaler des erreurs dans les données déclarées antérieurement. Des révisions sont effectuées chaque trimestre pour rendre compte des changements ou des corrections touchant les données. On devrait toujours consulter la version la plus récente des données trimestrielles sur les télécommunications pour obtenir les données les plus précises possible.

Dans ce bulletin, les dépenses des abonnés pour les frais d'utilisation hors zone ont été révisées pour chaque trimestre en 2000 et 2001, en reflétant la nouvelle direction de comptabilité et les pratiques du secteur.

Pour des renseignements supplémentaires ou de l'information au sujet du contenu, des méthodes ou de la qualité des données, veuillez communiquer avec Heidi Ertl (613) 951-1891, avec Haig McCarrell (613) 951-5948 ou avec Jo Anne Lambert (613) 951-6673, Division des sciences, de l'innovation et de l'information électronique.

Normes de service à la clientèle

Statistique Canada s'engage à fournir à ses clients des services rapides, fiables et courtois et dans la langue officielle de leur choix. À cet égard, notre organisme s'est doté de normes de service à la clientèle qui doivent être observées par les employés lorsqu'ils offrent des services à la clientèle. Pour obtenir une copie de ces normes de service, veuillez communiquer avec le centre de consultation régional de Statistique Canada le plus près de chez vous.

Note de reconnaissance

Le succès du système de statistique du Canada repose sur un partenariat bien établi entre Statistique Canada et la population, les entreprises, les administrations canadiennes et les autres organismes. Sans cette collaboration et cette bonne volonté, il serait impossible de produire des statistiques précises et actuelles.

Le développement du Programme d'infrastructure des télécommunications de Statistique Canada a bénéficié d'avis et support financiers du Secteur du spectre, des technologies de l'information et des télécommunications, Industrie Canada.

PUBLICATIONS ÉLECTRONIQUES DISPONIBLES À
www.statcan.ca



GLOSSAIRE DES TERMES

Abonné. Client du service de télécommunication avec ou sans fil ayant un seul accès au réseau téléphonique public commuté (RTPC). (*Subscriber*)

Accès à large bande. Liaisons bidirectionnelles à haut débit entre les réseaux de l'utilisateur final et du fournisseur (par exemple centraux) telles que les systèmes hybrides fibre optique-câble coaxial, fibre optique jusqu'au trottoir et fibre jusqu'au domicile pour les abonnés du service de résidence, fonctions dont la vitesse dans au moins une des directions est supérieure à 1,544 Mbit/s. (*Broadband access*).

Appels ou messages de départ en provenance du Canada. Appels téléphoniques ou messages interurbains en provenance et à destination du Canada, des États-Unis ou d'un pays d'outre-mer (pays étrangers autres que les États-Unis). (*Calls/ messages, outbound*)

Appels ou messages d'arrivée internationaux à destination du Canada. Appels téléphoniques ou messages interurbains en provenance des États-Unis ou d'un pays d'outre-mer (pays étrangers autres que les États-Unis) et à destination du Canada. (*Calls/ messages, International incoming*)

Autres accès (Réseau téléphonique public commuté). Lignes d'accès par fin non précisées ci-dessus, par exemple, les lignes WATS, les lignes d'accès mobiles (n'inclut pas les abonnés à la téléphonie mobile). (*PSTN, Other access lines*)

Autres fournisseurs de services intercirconscriptions (AFSI). Les compagnies non titulaires (ou entrants) possédant ou non leurs équipements (revendeurs) afin d'offrir les services de télécommunications interurbains. (*Alternative providers of long distance services*).

Autres services de télécommunication. Établissements dont l'activité principale consiste à assurer des services de télécommunications spécialisés tels que le repérage par satellites, la télémétrie et l'exploitation de station radar. Comprend également les établissements dont l'activité principale est de fournir des stations terminales de satellites et des installations connexes reliées à un ou à plusieurs systèmes terrestres et pouvant transmettre à des systèmes de satellites et recevoir des transmissions de ces systèmes. (*Telecommunication, other*)

Avantages sociaux. Cotisations de l'employeur versées aux régimes de pension, aux régimes d'assurance-maladie et autres régimes d'aide sociale, à l'assurance-emploi, au

Régime de pensions du Canada et au Régime de rentes du Québec et à l'indemnisation des travailleurs. Ne sont pas inclus les avantages non imposables offerts par un employeur comme les cotisations à un régime de soins médicaux privé, les équipements récréatifs, les dépenses de déménagement et certains services de consultation pour les employés. Font partie des **coûts de la main-d'œuvre**. (*Fringe benefits*)

Bande étroite (SCP). Un système de télécommunication dans la bande de fréquence de 900 MHz offrant des services de radiomessagerie unidirectionnelle ou bidirectionnelle. Ce service fait appel à la technologie de transmission numérique sur des radiocanaux de 50 KHz (kilohertz) ou moins. (*Narrowband PCS*)

Bénéfice avant intérêts, impôts, dépréciation et amortissement (BAIIDA). Pour la présente enquête, BAIIDA est la somme du bénéfice d'exploitation et de la dépréciation. (*Earnings before Interest, Taxes, Depreciation and Amortization (EBITDA)*)

Bénéfice d'exploitation. Total des revenus d'exploitation moins le total des dépenses d'exploitation. (*Operating profit*)

Cellulaire de télécommunications. Un système de télécommunication dans la bande de radiofréquences de 800 MHz (megahertz) offrant l'accès mobile au réseau téléphonique public commuté (RTPC). Les télécommunications cellulaires peuvent s'effectuer au moyen de systèmes soit analogiques soit numériques dans le cadre d'une architecture de réseau multicellulaire. (*Cellular telecommunications*)

Circuit. Une installation constituée des équipements et des appareils nécessaires pour former une voie convenable pour la transmission de communications téléphoniques, textuelles, audio, vidéo ou de données entre des téléphones et d'autres équipements de télécommunications. (*Circuit*)

Commutation par paquets. Communications de la voie, de données ou de vidéo transmises et reçues en paquets de longueur fixe ou variable et pour lesquelles des adresses permettent l'acheminement des paquets à l'aide de circuits non réservés. Chaque paquet est adressé et numéroté afin de l'acheminer à sa bonne destination et réassembler dans le bon ordre. Ces paquets peuvent être acheminés via différentes routes selon la disponibilité au moment de l'envoi afin de maximiser l'efficacité opérationnelle du réseau. (*Packet switched telecommunications*)

Connexion. Service offert aux abonnés pour la connexion ou la reconnexion au RTPC. Ceci n'inclut pas le câblage des locaux. (*Connection*)

Contribution. Paiements (à la minute ou par circuit) provenant des revenus de télécommunications interurbaines internationales et nationales au titre du moins perçu en revenu pour la prestation des services locaux ou d'accès. (*Contribution*)

Coûts moyens de la main-d'œuvre par employé à plein temps ou l'équivalent (annualisés). Total des coûts de la main-d'œuvre du secteur (salaires, traitements et avantages sociaux versés à des employés à plein temps et à temps partiel) divisé par le nombre d'employés à plein temps ou l'équivalent. Il s'agit d'un calcul de la moyenne mobile, les données du trimestre précédent étant incluses dans le calcul du trimestre en cours, puis rajustées pour donner une estimation annuelle. L'estimation du premier trimestre est multipliée par deux, celle du deuxième trimestre étant calculée comme la somme des coûts de la main-d'œuvre pour les deux premiers trimestres divisée par le nombre moyen d'employés à plein temps ou l'équivalent pour les deux trimestres, le résultat étant multiplié par deux, et ainsi de suite. (*Average labour costs per FTE employee (annualized)*)

Coûts de la main-d'œuvre. Rémunération totale payée aux employés avant les déductions (l'équivalent du revenu d'emploi imposable déclaré à la cellule 14 de la déclaration T4 de l'Agence des douanes et du revenu du Canada). Ce montant comprend les paiements pour les heures régulières, les heures supplémentaires, les congés payés, les allocations et avantages imposables, les gratifications, les jetons de présence, les congés de vacances et des paiements spéciaux comme les bonifications, les commissions, les paiements de salaires accumulés et rétroactifs, les paiements de cessation d'emploi ou les indemnités de départ, les rajustements de vie chère et les retraits des propriétaires actifs. Sont inclus également les avantages sociaux (voir **Avantages sociaux**). À noter que les coûts de la main-d'œuvre déclarés comme faisant partie des dépenses d'exploitation peuvent différer du total des coûts de la main-d'œuvre déclarés ailleurs, puisque ces derniers peuvent inclure les coûts capitalisés de la main-d'œuvre. (*Labour costs*)

Dépenses en immobilisations par abonné. Montant en dollars des dépenses en immobilisations sans fil pour chaque abonné au service sans fil. (*Capital expenditures per subscriber*)

Emploi industriel national. Total de l'emploi national tiré de l'Enquête sur l'emploi, la rémunération et les heures (EERH) de Statistique Canada. La population cible est constituée de tous les employeurs canadiens, exception faite pour ceux des secteurs de l'agriculture, de la pêche et du piégeage, des services privés aux ménages, des

organismes religieux et du personnel militaire des services de la défense. Ce chiffre ne comprend pas le travail indépendant. Pour en savoir davantage, voir le n° 72-002-X1B au catalogue de Statistique Canada. (*National industrial employment*)

Employés. Toutes personnes rétribuées pour services rendus ou des absences payées et pour lesquelles l'employeur doit remplir une déclaration T-4 Supplémentaire de l'Agence des douanes et du revenu du Canada. Elles comprennent les salariés à plein temps (30 heures et plus par semaine pour des travaux effectués ou pour des absences payées) ou à temps partiel (moins de 30 heures par semaine pour des travaux effectués ou pour des absences payées) ainsi que les propriétaires actifs, les administrateurs, les associés et les autres dirigeants actifs des entreprises constituées en corporation. Sont exclus les propriétaires et les associés des entreprises non constituées en corporation, les travailleurs autonomes, les travailleurs familiaux non rémunérés, les personnes travaillant à l'extérieur du Canada et les employés occasionnels pour lesquels l'employeur n'est pas tenu de remplir de formulaire T-4. (*Employees*)

Employés à plein temps ou l'équivalent. Emplois à plein temps et emplois à temps partiel convertis en équivalents temps plein (ETP). Pour la présente enquête, on divise le total des coûts de la main-d'œuvre à temps partiel par le traitement moyen à plein temps (coûts de la main-d'œuvre à plein temps divisés par le nombre d'emplois à plein temps). (*Full-time equivalent (FTE) employees*)

Équipement de commutation. Commutateurs numériques et analogiques et logiciels correspondants utilisés pour diriger les communications du réseau téléphonique public commuté (RTPC). Inclure les commutateurs privés (PBX) utilisés comme des commutateurs publics et exclure les ordinateurs personnels utilisés comme commutateurs. (*Switching equipment*)

Équipements de terminal. Équipements utilisés pour son usage propre et faisant partie de leurs installations, par exemple, des commutateurs privés (PBX) non utilisés pour la commutation publique, des postes téléphoniques, des routeurs, des modems chez les abonnés des installations d'intercommunication, etc. (*Terminal equipment*)

Équivalents qualité téléphonique (équivalents « canal B ») Nombre de lignes de qualité téléphonique offrant la même largeur de bande ou l'équivalent que la ligne en question. Les lignes ADB du RNIS (largeur de bande = 144 kbps) sont l'équivalent de 2 lignes de qualité téléphonique, tandis que les lignes ADP du RNIS (largeur de bande = 1,544 Mbps) sont l'équivalent de 23 lignes de qualité téléphonique. (*Voice-grade equivalents ('B channel' equivalents)*)

Établissement. Réseau téléphonique constituant une unité d'exploitation en mesure de déclarer les éléments de base de la statistique du téléphone tel que : revenus et nombre de lignes téléphoniques en service. (*Establishment*)

Fournisseurs de télécommunications exploitant leurs propres installations. Un fournisseur de services de télécommunications exploitant ses propres installations s'il est propriétaire ou exploitant d'un réseau (de transmission par fil, par câble, de radiotransmission, de transmission optique ou par un autre système électromagnétique ou encore de transmission par un système technique semblable) pour effectuer le transfert de données (signes, signaux, documents, images, sons ou information de quelque nature) entre des points de raccordement. (*Facilities-based operator*)

Interconnexion. Prestation de services et d'installations au delà du point d'interconnexion (tels que la commutation et le regroupement du tarif) dans le but de raccorder le trafic pour le compte d'un fournisseur de services de télécommunications de départ. L'interconnexion se produit entre des fournisseurs de services locaux (FSL) et des fournisseurs de services intercirconscriptions (AFSI), de FSL et des fournisseurs de services sans fil, ainsi qu'entre des fournisseurs de services nationaux et étrangers. (*Interconnection*)

Large bande. Télécommunications utilisant une largeur de bande de plus de 64 kbps et jusqu'à 1,544 Mbps. Une voie de télécommunication à deux sens avec une vitesse, dans au moins une direction, correspondant au critère ci-dessus. (*Wideband*)

Ligne d'accès Centrex (Réseau téléphonique public commuté). Service téléphonique d'affaires offert par un fournisseur de services qui offre la sélection directe à l'arrivée aux postes d'un abonné, le transfert des appels d'arrivée d'un poste à un autre et l'identification des téléphones supplémentaires aux fins de la facturation des appels interurbains. Le Centrex utilise l'équipement de commutation installé habituellement chez le fournisseur de services. (*PSTN, Centrex access lines*)

Ligne d'accès individuelle, RTPC. Ligne d'abonné aménagée pour desservir un téléphone principal. Cela comprend les commutateurs privés pour les entreprises qui ont des voies d'accès spécialisées correspondantes dans leur équipement pour centrales téléphoniques. (*PSTN, individual access lines*)

Lignes non reliés au RTPC. Lignes de télécommunications non reliées au RTPC, par exemple, les services de transport non commutés tels que les liaisons de données à basse vitesse pour les guichets automatiques bancaires, les réseaux téléphoniques et de données privés

reliant plusieurs emplacements et les liaisons spécialisées pour la transmission d'images vidéo haute définition. Lignes analogiques (voix, sous-fréquence vocale), par exemple, pour la surveillance d'alarme, le contrôle de trafic, les terminaux point de vente, etc. (*Non-PSTN lines*)

Messagerie. Un service de télécommunications interactif offrant aux utilisateurs la possibilité d'échanger de l'information grâce à des fonctions de stockage et d'acheminement de courrier électronique ou de traitement de messages, comme l'appel de personnes ou de SCP sur bande étroite. Les services de répondeur automatique ne sont pas inclus dans cette catégorie. (*Messaging*)

Minutes de conversation. Correspond au nombre de minutes d'utilisation des commutateurs, des circuits, des lignes et des groupes de lignes du répondant ou, dans le cas des refactureurs, le temps réel de conversation de leur abonnés aux fins d'appels et de messagerie. Tout autre type de facturation doit être converti en minutes de conversation et déclaré en conséquence. (*Conversation minutes*)

Options de gestion. Applications logicielles et de base de données spécialisées reliées à des réseaux de télécommunications, telles que les fonctions appel en attente, renvoi automatique, identification du demandeur, conférence à trois, composition abrégée, etc.; services de gestion des appels: afficheur, rappel du demandeur, filtrage d'appels, blocage d'appels, rappel automatique, etc.; et services de télémessagerie: TéléRéponse, TéléRéponse-option multi-usagers, messagerie vocale, menus vocaux, etc. Ces fonctions sont habituellement facturées à l'utilisation ou selon des frais mensuels fixes. Options de gestion sont également appelées services locaux optionnels ou améliorés. (*Calling Features*)

Partagés (Réseau téléphonique public commuté). Lignes d'abonnés aménagées pour desservir deux téléphones principaux ou plus (par exemple, les lignes résidentielles à plusieurs abonnés). (*PSTN, Party access line*)

Qualité téléphonique. Une ligne d'accès de qualité téléphonique sert à la transmission de la voix ou de données à 64 kbps. Elle sert également à la transmission des communications dans la gamme des audiofréquences entre 300 et 3 000 Hz, typiquement celle de la voix humaine. (*Voice-grade*)

Radiomessagerie. Système de télécommunication unidirectionnel offrant la possibilité d'émettre des signaux ou de transfert d'information au moyen de dispositifs à tonalité, à tonalité et à voix, tactiles ou à lecture optique. On peut faire appel à la technologie soit analogique soit numérique. (*Paging*)

Rapport des services de pointe. Rapport entre les revenus d'exploitation provenant de services de télécommunications améliorés à l'aide de logiciels (options de gestion), de services pouvant accueillir Internet et les services de communications à commutation par paquets, ainsi que d'autres applications à haute vitesse (services commutés et non commutés à haute vitesse) et la téléphonie traditionnelle (connexions locales et interurbaines et services non commutés à bande étroite). (*Advanced services ratio*)

Réseau numérique à intégration de services (RNIS). Ligne numérique à haute capacité équivalente à 2 canaux à accès de débit de base ou à 23 canaux à accès de débit primaire. Malgré sa grande capacité, cette ligne compte pour une ligne simple. (*ISDN*)

ADB (Accès à débit de base). Service qui offre deux canaux B à 64 kbits/s et un canal D à 16 kbits/s au moyen d'une ligne à paire torsadées standard. Les canaux à 64 kbits/s sont capables de transmettre la voix ou des données simultanément tandis que le canal D transmet des messages de contrôle d'appel et des données par paquets à 9,6 kbits/s. (*BRA*)

ADP (Accès à débit primaire). Service numérique à quatre fils qui divise un circuit T1 ordinaire de 1,544 Mbit/s en 23 canaux B à 64 kbit/s et un canal D à 64 kbit/s. Les canaux B transmettent la voix et des données à un débit de 64 kbit/s tandis que le canal D transmet la signalisation hors bande pour une liaison à débit primaire ou plus. (*PRA*)

Réseau téléphonique public commuté (RTPC). Le RTPC est défini comme le réseau téléphonique commuté mondial (services de commutations, de circuits, de transmission et d'accès), ou une partie de ce réseau, utilisé pour établir les communications téléphoniques (voix) et non téléphoniques (courrier, son, images ou données) transmises au moyen d'une voie établie initialement au moyen de signaux téléphoniques et de circuits téléphoniques interurbains commutés ordinaires. (*Public switched telephone network (PSTN)*)

Revenus d'exploitation par personne. Revenus d'exploitation du secteur par personne basés sur l'estimation trimestrielle de la population. (*Operating revenue per capita*)

Revenus de radiomessagerie par abonné. Revenus de radiomessagerie par abonné au service de radiomessagerie (l'estimation du sous-dénombrement n'est pas incluse). (*Paging revenue per subscriber*)

Revenu moyen par minute de service interurbain. Revenus d'exploitation interurbains divisés par le nombre de minutes de service interurbain sortant (y compris les appels sans frais). (*Average revenue per long distance minute*)

Revenu net avant impôt. L'écart entre les revenus totaux (revenus d'exploitation et revenus hors exploitation) et les dépenses totales (dépenses d'exploitation et dépenses hors exploitation). (*Net income before taxes*)

Revenu par employé à plein temps ou l'équivalent. Total des revenus d'exploitation par employé à plein temps ou l'équivalent. (*Revenue per FTE employee*)

Revendeur. Un fournisseur de services de télécommunications est un revendeur lorsque son activité principale consiste à faire l'acquisition de l'accès au réseau auprès de propriétaires ou d'exploitants de réseaux de télécommunications et à revendre des services de télécommunications à leurs clients. Les revendeurs peuvent être propriétaires de certaines installations réseaux telles que l'équipement ou les appareils de commutation afin de manipuler et de contrôler les données mais non d'exploiter ou de maintenir un réseau complet. (*Reseller*)

Sans fil fixe. Utilisation de fréquence radio pour des services de télécommunications à partir d'un emplacement fixe. Cette classification sert à la déclaration de services offrant l'accès local sans fil au RTPC sur radiofréquences et diffusant à partir d'un emplacement fixe. Le sans fil fixe fait appel à la technologie de transmission soit numérique soit analogique. (*Fixed wireless*)

Satellite (Fixe). Télécommunications par satellite via des stations terrestres fixes. (*Satellite, fixed*)

Satellite (Mobile). Télécommunications par satellite via des stations terrestres mobiles. (*Satellite, mobile*)

Services aux entreprises de télécommunications. Services offerts à d'autres fournisseurs de télécommunications (entreprises de télécommunications ou revendeurs). Ceci inclut d'autres services offerts à des fournisseurs de services de télécommunications tels que la co-implantation, l'accès aux structures de soutènement, l'accès aux bases de données, la récupération des frais de démarrage, d'autres éléments dégroupés associés au renvoi d'une tonalité, etc. (*Carrier services*)

Services d'accès au réseau. Un service d'accès au réseau fournit, aux fins de transmission, le raccordement principal à un privé, abstraction faite des caractéristiques physiques de la liaison. Ceci comprend les circuits individuels et les circuits de lignes à plusieurs abonnés, les lignes raccordant les installations de la compagnie aux dispositifs de commutation installés chez les clients, les postes de radiocommunication autorisés, les principaux raccordements, et les circuits spéciaux. (*Network access services*)

SCP. Les services de communications personnelles (SCP) représentent un système de télécommunication dans la bande de radiofréquences de 1900 MHz offrant l'accès mobile au réseau téléphonique public commuté (RTPC). Les SCP font appel à la technologie de transmission numérique et à une architecture de réseau multicellulaire. (*Personal communications services (PCS)*)

Services de dépêche. Services non commutés offerts par les détenteurs de licences d'entreprises de radiocommunications afin de fournir des services de dépêche et de communications (par exemple, services de dépêche pour les taxis ou le personnel sur le terrain, service mobile de transmission des données pour les services de police, etc.). (*Dispatch services*)

Services de transmission de la voix. Services associés généralement à la transmission de la voix, aux communications à bande étroite ou de qualité téléphonique, y compris la téléphonie vocale, les télécopies et l'accès au RTPC. (*Voice services*)

Services de données et à haute vitesse. Tout service à large bande (supérieur à 64 kbps), de même que les services de commutation par paquets à bande étroite. Les services Internet de gros ne sont pas déclarés séparément, mais sont compris ici. (*Data and high speed services*)

Services Internet de détail. La valeur déclarée dans les rapports trimestriels représente une faible partie seulement des services Internet de détail au Canada, puisque la plupart des entreprises de télécommunications comportent des filiales ou des divisions opérationnelles distinctes (FSI - fournisseurs de services Internet), qui ne sont pas considérées comme relevant du secteur des télécommunications dans le Système de classification des industries de l'Amérique du Nord (SCIAN). (*Retail Internet services*)

Services interurbains planifiés (WATS). Services qui permet à l'abonné de communiquer directement avec certaines circonscriptions éloignées, à des heures déterminées et moyennant un tarif forfaitaire. (*Wide area telephone services (WATS)*)

SRMS. Services de radiocommunications mobiles spécialisées (SRMS) représentent un système de télécommunication dans la bande de radiofréquences de 800 MHz offrant des services de répartition mobiles et l'accès mobile au RTPC. Les SRMS font appel à la technologie de transmission numérique et à une architecture de réseau multicellulaire. (*Enhanced Specialized Mobile Radio (ESMR)*)

Service sans fil à large bande. Un système de télécommunication multipoint utilisant les canaux de fréquences radio d'au moins 50kHz afin d'offrir la transmission et/ou la réception d'information telle que les multimédia, les données, les vidéos. On utilise soit la technologie de transmission numérique ou analogique. (*Wireless Broadband Services*)

Télécommunications. Toute transmission, émission ou réception de signes, de signaux, de messages écrits, d'images, de son, ou de renseignements de toute nature, par fil, par radio ou par d'autres procédés visuels ou électromagnétiques. (*Telecommunications*)

Télécommunications commutées locales. Un système de télécommunication qui offre les services pour la commutation et la transmission téléphoniques, de données, d'images et de messages vidéo par l'entremise d'un RTPC à l'intérieur d'un secteur d'appel local. (*Local switched telecommunications*)

Télécommunications commutées interurbaines. Un système de télécommunication qui offre les services pour la commutation et de la transmission de communications téléphoniques, de données, d'images et vidéo par l'entremise d'un RTPC entre des secteurs d'appels locaux. (*Long-distance switched telecommunications*)

Télécommunications par fil. Figurent ici les établissements dont l'activité principale consiste à exploiter et à maintenir des installations de commutation et de transmission visant à fournir des services de communication directe au moyen de liaisons terrestres, hertziennes ou d'une combinaison de liaisons terrestres, hertziennes ou par satellite. (*Telecommunications, wireline (wired)*)

Téléphones publics (Réseau téléphonique public commuté). À encaissement automatique ou à prépaiement à cartes incluant les téléphones semi-publics (publiphones accessibles au public de façon restreinte en raison de leur emplacement, par exemple, les téléphones qui se trouvent dans des installations privées comme des restaurants). (*PSTN, Public telephones*)

Télécommunications sans commutation. Circuits spécialisés ou lignes privées entre des points précisés à l'usage exclusif des preneurs à bail ou des propriétaires du circuit; le RTPC n'est pas utilisé pour acheminer ou commuter la communication, par exemple, services de transport non commutés tels que les liaisons de données à basse vitesse pour les guichets automatiques bancaires, réseaux téléphoniques et de données privés reliant plusieurs emplacements et liaisons spécialisées pour la transmission d'images vidéo haute définition. (*Non-switched telecommunications*)

Télécommunications sans fil. Figurent ici les établissements qui effectuent l'exploitation et la maintenance d'installations de commutation et de transmission en vue de fournir des communications directes par l'entremise des ondes aériennes. (*Telecommunications, wireless*)

Télédensité. Une mesure du nombre de lignes téléphoniques (lignes d'accès fixes et abonnés à la téléphonie mobile) par 100 personnes. Un nombre entre 40 et 50 lignes par 100 personnes indique une assez bonne densité. La moyenne de l'OCDE était de 48,9 en 1997. La télédensité est une mesure du développement économique d'un pays. (*Teledensity*)

Téléométrie. Utilisation des télécommunications pour automatiquement indiquer ou enregistrer des mesures à distance de l'instrument de mesure. (*Telemetry*)

Téléphone. Instrument constitué des éléments nécessaires à la transmission et à la réception de la parole, de même que des organes de sonnerie et de signalisation. Peut être relié à tout autre poste téléphonique du réseau général. (*Telephone*)

Voies d'accès RTPC par employé à plein temps ou l'équivalent. Lignes d'accès pour le secteur de télécommunications par fil et les abonnés à la téléphonie mobile pour le secteur de télécommunications sans fil, par employé à plein temps ou l'équivalent. (*PSTN access paths per FTE employee*)