

**Conseil de recherches en sciences
humaines du Canada**

2005-2006

Rapport ministériel sur le rendement

Maxime Bernier
Ministre de l'Industrie

Table des matières

LISTE DE SIGLES	ii
SECTION 1 : APERÇU	1
1.1 Message du ministre	1
1.2 Déclaration de la direction	3
1.3 Sommaire	4
1.4 Rendement ministériel global	5
SECTION II : ANALYSE DU RENDEMENT PAR RÉSULTAT STRATÉGIQUE	14
2.1 Personnes : une capacité de recherche de premier ordre	14
2.2 Recherche – nouvelles connaissances basées sur une excellente recherche	20
2.3 Mobilisation des connaissances : transfert, diffusion et utilisation des connaissances en sciences humaines	32
2.4 Appui aux établissements : un milieu de recherche canadien solide	37
SECTION III : RENSEIGNEMENTS SUPPLÉMENTAIRES	41
3.1 Renseignements organisationnels	41
3.2 Rapport sur les dépenses de ressources	46
SECTION IV : GOUVERNANCE ORGANISATIONNELLE	51
4.1 Leadership en matière de politiques	51
4.2 Éthique de la recherche	55
4.3 Fonction de contrôleur moderne	57
SECTION 5 : AUTRES RENSEIGNEMENTS	63
5.1 Personnes-ressources du CRSH	63
Annexe 1 : Projets d'évaluation, de mesure du rendement et de vérification effectués en 2005-2006	64
Annexe 2 : Tableau cumulatif des dépenses liées aux initiatives conjointes	71
Bibliographie	73

LISTE DE SIGLES

AAP	Architecture des activités de programmes
AMIS	Système informatisé de gestion des subventions et bourses
ARUC	Alliance de recherche universités-communautés
BCNS	Bureau du conseiller national en sciences
BÉSC	Bourses d'études supérieures du Canada
CGRR	Cadre de gestion et de responsabilisation axé sur les résultats
CNÉRH	Conseil national d'éthique en recherche chez l'humain
CRSH	Conseil de recherches en sciences humaines du Canada
CRSNG	Conseil de recherches en sciences naturelles et en génie du Canada
CVCC	Cv commun canadien
CVFR	Cadre de vérification financière axé sur le risque
DSAC	Direction des services administratifs communs
EER-CAN	L'Espace européen de la recherche et le Canada
REE-RASG	Réseau de l'Espace européen de la recherche sur les aspects sociaux de la
ERR-RÉS	Réseau de l'Espace européen de la recherche
ÉPTC	Énoncé de politique des trois Conseils
ESRC-RU	Economic and Social Research Council – Royaume-Uni
ÉTP	Équivalent temps plein
FCI	Fondation canadienne pour l'innovation
FCSH	Fédération canadienne des sciences humaines
FII	Fonds d'initiative internationale
FQRNT	Fonds québécois de la recherche sur la nature et les technologies
FQRSC	Fonds québécois de la recherche sur la société et la culture
FRSQ	Fonds de la recherche en santé du Québec
GER	Groupe consultatif inter-conseils en éthique de la recherche
GTRC	Grands travaux de recherche concertée
IDR	Initiatives de développement de la recherche
INÉ	Initiative de la nouvelle économie
INÉ-AR	Initiative de la nouvelle économie – Alliances de recherche
INÉ-IRC	Initiative de la nouvelle économie – Initiatives de recherche concertée
IRSC	Instituts de recherche en santé du Canada
ISS	Impact du savoir dans la société
NORFACE	Nouvelles possibilités de collaboration pour le financement de la recherche
PGI	Pratiques de gestion intégrée
PRP	Projet de recherche sur les politiques
RHDCC	Ressources humaines et Développement des compétences Canada
RMR	Rapport ministériel sur le rendement
ROÉV	Rendement organisationnel, évaluation et vérification
RPP	Rapport sur les plans et les priorités
S et B	Subventions et bourses
SCF	Service canadien des forêts
SH	Sciences humaines
SOR	Subventions ordinaires de recherche
SSRC-ÉU	Conseil de recherche en sciences humaines – Etats-Unis
TDVST	Les textes, les documents visuels, le son et la technologie

SECTION I : APERÇU

1.1 Message du ministre



L'économie canadienne s'est bien adaptée à l'évolution de l'économie mondiale. L'inflation de base reste faible, l'emploi est encore proche du niveau plancher enregistré en plus de 30 ans et le taux d'emploi frôle des records, les entreprises canadiennes continuant de croître et de créer des emplois. Les industries du pays ont les travailleurs qualifiés, le savoir-faire technologique, la capacité d'innovation et la motivation nécessaires pour soutenir la concurrence et prospérer sur la scène internationale.

Mon but en tant que ministre de l'Industrie, comme celui du gouvernement du Canada, est de faire en sorte que les entreprises canadiennes puissent continuer de prendre de l'expansion et d'évoluer dans le meilleur environnement possible — un environnement qui encourage l'innovation et permet aux

Canadiens de réaliser tout leur potentiel. Cela veut dire un marché efficace qui appuie la concurrence, attire l'investissement en provenance du Canada et du monde entier, et encourage et récompense les idées nouvelles et les inventions. Cela veut dire réduire les obstacles au commerce et à la mobilité de la main-d'œuvre, dans l'union économique canadienne et avec les partenaires commerciaux du pays. Et cela veut dire disposer de l'infrastructure nécessaire pour appuyer une croissance durable..

À l'appui de ces buts, le Ministère et le portefeuille de l'Industrie ont continué de progresser au cours de la dernière année dans un vaste éventail de responsabilités, notamment le financement des petites entreprises, la protection des consommateurs, la santé continue du secteur manufacturier, le droit de la concurrence, les sciences fondamentales et appliquées, et la recherche pratique. Par ces efforts, le portefeuille de l'Industrie joue un rôle important à l'appui de la santé économique du pays — et du mieux-être de tous les Canadiens.

Le portefeuille de l'Industrie se compose d'Industrie Canada et de dix autres organismes, sociétés d'État et organismes quasi judiciaires. Ces organisations jouent collectivement un rôle clé dans le développement industriel, économique et scientifique du Canada et nous aident à demeurer concurrentiels sur un marché de plus en plus planétaire

Le *Rapport ministériel sur le rendement* du Conseil de recherches en sciences humaines du Canada (CRSH) pour la période se terminant le 31 mars 2006 décrit les réalisations et les

résultats de l'organisme. Nous avons beaucoup accompli, mais il est possible de faire mieux encore. Nous continuerons de collaborer avec les entreprises et les industries pour qu'elles soient

Membres du portefeuille de l'Industrie

- Agence spatiale canadienne
- Banque de développement du Canada
- Commission canadienne du tourisme
- Commission du droit d'auteur Canada
- Conseil canadien des normes
- Conseil de recherches en sciences humaines du Canada
- Conseil de recherches en sciences naturelles et en génie du Canada
- Conseil national de recherches Canada
- Industrie Canada
- Statistique Canada
- Tribunal de la concurrence

capables de saisir les possibilités que présente une économie mondiale en évolution, tout en restant conscients du fait que les Canadiens s'attendent à ce que nous soyons financièrement responsables et axés sur les résultats.

Je suis heureux de présenter le *Rapport ministériel sur le rendement* du CRSH pour 2005-2006.

Le ministre de l'Industrie,

Maxime Bernier
Ministre de l'Industrie

1.2 Déclaration de la direction

Je sou mets, en vue de son dépôt au Parlement, le Rapport ministériel sur le rendement (RMR) du Conseil de recherches en sciences humaines du Canada (CRSH) pour la période se terminant le 31 mars 2006.

Ce document a été préparé conformément aux principes d'établissement de rapports énoncés dans le *Guide de préparation des rapports ministériels sur le rendement de 2005-06* du Secrétariat du Conseil du Trésor. Par conséquent, ce rapport :

- est conforme aux exigences particulières d'établissement de rapports;
- emploie une Architecture des activités de programmes approuvée;
- présente des renseignements cohérents, complets, équilibrés et exacts;
- fournit une base de responsabilisation pour les résultats recherchés ou obtenus avec les ressources et les pouvoirs lui étant attribués;
- présente un compte rendu financier fondé sur des chiffres approuvés tirés du Budget des dépenses et des Comptes publics du Canada.

Dr. Chad Gaffield
Président du CRSH

1.3 Sommaire

1.3.1 Raison d'être du CRSH

Les connaissances tirées de la recherche en sciences humaines sont importantes pour nous, les Canadiens, car elles nous renseignent sur tous les aspects de notre vie et nous permettent de comprendre et de gérer des questions sociales, culturelles, intellectuelles et économiques complexes. De plus, elles contribuent à la création de richesses, établissent les bases des politiques publiques, enrichissent les pratiques professionnelles, favorisent l'engagement civique et alimentent le débat démocratique. Elles sont essentielles à la créativité, à l'innovation et à la formation de la prochaine génération de travailleurs, de citoyens et de dirigeants du Canada. Elles nous aident aussi à nous comprendre et à comprendre notre histoire ainsi que nos succès et nos échecs et interrogent sur le sens de la vie et répondent à nos questions.

Le **Conseil de recherches en sciences humaines (CRSH)**¹ a été créé dans le cadre de la partie 1 de la *Loi d'action scientifique du gouvernement* (1976). Selon la *Loi sur le Conseil de recherches en sciences humaines* (1976-1977, chap. 24, sect. 2), le mandat du CRSH est :

- de promouvoir et d'appuyer la recherche et les travaux d'érudition en sciences humaines;
- de conseiller le ministre de l'Industrie sur les aspects de cette recherche que ce dernier demande au CRSH d'examiner.

En tant que principal organisme aidant le Canada à favoriser l'acquisition des connaissances, de l'expertise et de la compréhension dont il a besoin pour prospérer à une époque de rapide changement social, technologique et mondial, le CRSH :

- appuie l'excellence en recherche et en formation à la recherche;
- encourage et aide les chercheurs, les partenaires de recherche, les responsables de l'élaboration de politiques et d'autres parties intéressées à mobiliser les connaissances qui permettront aux Canadiens de tirer profit de la recherche.

En plus d'appuyer et de promouvoir la recherche, le CRSH joue un rôle de premier plan dans l'élaboration de politiques de recherche et de politiques scientifiques. Le Conseil suit les nouvelles tendances de la recherche en sciences humaines et contribue, par ses stratégies et ses programmes, à structurer les efforts de recherche nationaux. Le CRSH conseille également le ministre de l'Industrie et le gouvernement du Canada quant aux futures orientations des sciences humaines et à la meilleure façon de tirer parti des résultats des investissements dans la recherche en sciences humaines.

¹ Pour obtenir des renseignements supplémentaires sur le CRSH, consulter son site Web à l'adresse suivante : <http://www.sshrc.ca>.

1.4 Rendement ministériel global

Total des ressources financières² (en millions de \$)

	Dépenses prévues		Total des autorisations		Dépenses réelles (total)	
	Activités	Programmes	Activités	Programmes	Activités	Programmes
CRSH	16,3	240,1	17,6	238,7	17,9	241,7
Programme des coûts indirects ³	0,6	259,4	0,6	259,1	0,3	259,1
Chaires de recherche du Canada ⁴	3,7	53,2	4,0	53,2	3,7	48,6
Total	20,6	559,7	33	560	39	562

Total des ressources humaines du CRSH⁵ (ÉTP)

	Prévues	Réelles	Différence
CRSH	165	160	5
Coûts indirects	4	4	0
Chaires de recherche du Canada	20	20	0

1.4.1 Contexte et environnement opérationnel⁶

Le Canada fait face à de nombreux défis dans ce monde de plus en plus complexe et imprévisible. Les déplacements et le vieillissement des populations, la montée de l'Asie en tant que superpuissance économique et l'avancement inexorable de la technologie sont autant de défis pour le Canada en tant que société, économie et nation dans un contexte mondial changeant. Les gouvernements sont conscients que l'atteinte des principaux objectifs en matière de politique, notamment l'intégration des immigrants, les efforts visant à assurer des conditions de sécurité physique et matérielle dans les collectivités ou l'éradication de la pauvreté dépendra, en tout ou en partie, de la mise en application intelligente de la recherche en sciences humaines (RSH).

Le Conseil de recherches en sciences humaines du Canada (CRSH) est un organisme fédéral qui appuie la recherche et la formation avancée en milieu universitaire dans les sciences humaines et en fait la promotion. Il fournit le financement pour des recherches qui alimentent une réflexion novatrice sur des questions concrètes⁶. Les fruits des RSH ont un lien avec l'ensemble des priorités économiques, sociales et internationales du gouvernement du Canada. À ce titre, elles

² Voir la section 3.2.1 pour obtenir des détails concernant les écarts entre les dépenses prévues, le total des autorisations et les dépenses réelles.

³ Le Programme des coûts indirects est géré par le CRSH au nom des trois conseils subventionnaires (le CRSH, le CRSNG et les ISRC) et comprend les coûts indirects liés à l'ensemble des domaines de recherche, y compris les sciences naturelles, le génie et les sciences de la santé.

⁴ Le Programme des chaires de recherche du Canada est géré par le CRSH au nom des trois conseils subventionnaires (le CRSH, le CRSNG et les ISRC). Il appuie les chaires dans l'ensemble des domaines de recherche, y compris les sciences naturelles, le génie et les sciences de la santé.

⁵ En date du 31 mars 2006.

⁶ Tiré de la déclaration « Le CRSH en tant que conseil du savoir : Explorer notre passé, comprendre notre présent et façonner notre avenir », présentée devant le Comité permanent des finances de la Chambre des communes par le Conseil de recherches en sciences humaines du Canada, 3 octobre 2005.

sont essentielles pour atteindre l'objectif du gouvernement du Canada, soit améliorer la prospérité économique et la qualité de vie de ses citoyens.

La principale clientèle du CRSH compte environ 19 000 professeurs à temps plein et 49 000 étudiants des cycles supérieurs de plus de 90 universités de partout au Canada, de même que des chercheurs de collèges communautaires et de certains organismes à but non lucratif.⁷ À ce jour, l'incidence des connaissances acquises par des milliers de chercheurs et de théoriciens en sciences humaines canadiens a été limitée par l'absence de liens naturels et efficaces, tant parmi les chercheurs qu'entre les producteurs et les utilisateurs de la recherche. Le *Plan stratégique 2006-11*⁸ du CRSH, paru en 2005, vise à combler cette lacune.

Le CRSH contribue à bâtir une société fondée sur le savoir, ce qui aidera le Canada à favoriser la réussite des citoyens les plus créatifs et engagés face aux changements rapides sur les plans de la technologie, de l'environnement et de la société, à créer des sociétés plus novatrices et concurrentielles, et à diffuser les idées canadiennes dans le monde entier. Le CRSH joue un rôle actif pour transmettre les résultats de la recherche à ceux qui en profiteront : les familles, les groupes communautaires, les responsables de l'élaboration des politiques, les législateurs et les médias. Le CRSH cherche à se transformer en un « conseil du savoir » qui encouragera nos chercheurs et nos institutions de recherche à mieux établir des liens entre les créateurs du savoir et les utilisateurs du savoir, autant sur le plan national qu'international. En tant que conseil du savoir, le CRSH aspire à devenir :

- **un bailleur de fonds national** qui appuie la recherche novatrice et la formation en recherche en SH internationalement reconnues et dont on vante les mérites;
- **un centre d'échange** offrant un vaste accès à des résultats de recherche et une expertise en SH qui font autorité;
- **un catalyseur** pour disposer d'interfaces efficaces et permanentes avec les médias, les groupes communautaires, les sociétés du secteur privé et tous les ordres de gouvernement;
- **une ressource stratégique nationale** pour favoriser l'engagement des chercheurs en vue de s'attaquer aux problèmes complexes d'aujourd'hui sur les plans local, régional et national là où d'importantes lacunes existent;
- **un courtier international** qui diffuse activement le point de vue canadien et notre leadership en matière de recherche dans le monde entier et qui cherche les meilleures idées venant de l'étranger.

Enfin, le CRSH continue de répondre au besoin de développer la nouvelle génération de chercheurs à haut rendement en sciences humaines qui remplace progressivement le groupe actuel de chercheurs embauchés dans les années 1960 et 1970.

⁷ Voir la section 3.1.3 pour obtenir des détails supplémentaires au sujet de la clientèle du CRSH.

⁸ Pour obtenir une publication du *Plan stratégique 2006-11*, consulter le lien suivant : http://www.sshrc.ca/web/about/publications/strategic_plan_f.pdf.

1.4.2 Base de l'établissement de rapports de 2005-2006

Avec le *Rapport sur les plans et les priorités de 2005-2006* et le présent *Rapport de rendement ministériel*, le CRSH achève sa transition vers la mise en œuvre complète de son Architecture des activités de programmes (AAP). Ces deux rapports sont maintenant conformes aux exigences d'établissement de rapports de l'AAP, y compris la diffusion de données financières complètes sur les dépenses prévues et réelles et du complément en ressources humaines liés à chacun des résultats stratégiques.

Pour faire état de son rendement, le CRSH tire des renseignements des différents processus établis pour veiller à ce que les titulaires de subventions rendent compte au public du financement qui leur est accordé. Les renseignements et les données concernant les extrants sont tirés du Système informatisé de gestion des subventions et bourses (AMIS) du CRSH, la principale base de données qu'utilise le Conseil pour gérer les concours de subventions fondés sur l'évaluation par les pairs et les subventions octroyées. Les renseignements sur les résultats, eux, proviennent de rapports financiers annuels, de rapports d'étape, d'évaluations d'étape (y compris les visites sur le terrain dans certains cas), de rapports de rendement, de rapports de recherche finaux, d'évaluations et d'autres études menées par le CRSH pendant l'année. Le Conseil est conscient qu'il faut attribuer suffisamment de temps à la production complète des extrants et des résultats de recherche. En fait, le processus peut durer de cinq à dix ans à partir du financement initial d'un projet. Par conséquent, le CRSH mesure les extrants des résultats généraux de la recherche financée (à court et long terme) au moyen d'études spéciales et d'évaluations de programme.

Le CRSH n'utilise pas beaucoup de données bibliométriques (données sur les publications) comme indices du rendement d'un programme, car de telles données, bien qu'elles soient pertinentes pour les secteurs tels que la santé, les sciences naturelles et le génie, ne tiennent pas compte des styles de publication très différents des disciplines des sciences humaines.⁹ Pour saisir pleinement la nature intangible et à long terme des effets de la recherche en sciences humaines, il faut ajouter aux mesures des résultats des renseignements qualitatifs, tels que des exemples et des modèles à suivre. Le CRSH étudie des solutions visant à améliorer davantage la qualité de ses rapports sur le rendement des activités de recherche qu'il finance au moyen de la participation à certains projets, comme le projet d'élaboration d'indices de rendement en sciences et technologie récemment entrepris par Industrie Canada, et de la participation à des discussions internationales sur les nouvelles approches pour mesurer les résultats et les effets de la recherche en sciences humaines.

1.4.3 Compte rendu du rendement ministériel

Les tableaux ci-dessous présentent ce qu'a accompli le CRSH quant aux engagements indiqués dans son RPP de 2005-2006. Étant donné que le tableau récapitulatif suit la structure de la nouvelle APP, les engagements pris au sujet des services ministériels ne sont pas inclus. Toutefois, il en est question dans la section 4 de ce rapport.

⁹ É. Archambault et É. Vignola-Gagné, *L'utilisation de la bibliométrie dans les sciences sociales et les humanités*. Préparé pour le Conseil de recherches en sciences humaines du Canada (CRSH), par Science-Metrix, 2004, 84 pages. (http://www.science-metrix.com/pdf/Science-Metrix_Use_Bibliometrics_SSH.pdf)

Tableau 1 : Résumé du rendement ministériel pour chaque résultat stratégique, chaque priorité clé et chaque engagement

Résultat stratégique Activité du programme	Structure AAP ¹⁰			Engagements du RPP de 2005-2006		
	Les chercheurs : une capacité de recherche de premier ordre	Dépenses prévues	Dépenses réelles	Priorités et engagements clés	Réalisations connexes	
	Programmes	Extrants et résultats attendus				
Bourses et prix	Bourses d'études supérieures du Canada	Les meilleurs étudiants des cycles supérieurs reçoivent des bourses. Personnel très qualifié, expert en recherche, prêt à mener diverses carrières fondées sur les connaissances au sein des universités, de l'industrie, du gouvernement et d'autres secteurs de la société et de l'économie.	145,9	141,7	Offrir 1 600 nouvelles bourses d'études supérieures du Canada (BÉCS) au niveau de la maîtrise et du doctorat. Atteints 1 600 BÉCS ont été attribués : 1 200 BÉCS de maîtrise et 400 BÉCS de doctorat. (section 2.1.1.1)	Atteints 1 600 BÉCS ont été attribués : 1 200 BÉCS de maîtrise et 400 BÉCS de doctorat. (section 2.1.1.1)
	Bourse de doctorat				Attribuer environ 30 p. 100 du budget des bourses et des subventions aux bourses de maîtrise et de doctorat et aux bourses postdoctorales. Atteints 29,2 p. 100 du budget concernant les bourses et des subventions a été attribué aux bourses et prix. (section 2.1.1.1)	Atteints 127 nouvelles bourses postdoctorales ont été offertes. (section 2.1.1.1)
	Bourses postdoctorales	Les meilleurs diplômés de doctorat reçoivent des bourses postdoctorales. Les nouveaux chercheurs prometteurs établissent une base de recherche à un moment important de leur carrière (p. ex., le renouvellement du corps professoral).			Offrir environ 127 bourses postdoctorales.	Atteints 127 nouvelles bourses postdoctorales ont été offertes. (section 2.1.1.1)
	Bourses spéciales et prix	Des étudiants des cycles supérieurs, des chercheurs postdoctoraux et des chercheurs exceptionnels reçoivent des prix et bourses spéciales. L'engagement, la créativité et la contribution exceptionnelle des meilleurs étudiants des cycles supérieurs et chercheurs canadiens sont soulignés.			Décerner à chaque année la Médaille d'or du CRSH pour les réalisations en recherche et le Prix Aurora du CRSH. Établir un nouveau prix de recherche qui récompensera le candidat ou la candidate qui se sera le plus distingué(e) par sa demande au programme des bourses postdoctorales	Atteints La Médaille d'or, le Prix Aurora et le nouveau Prix postdoctoral du CRSH ont tous été décernés. (section 2.1.1.1)
Chaires de recherche du Canada	Des chaires sont établies dans les universités canadiennes et sont attribuées à des chercheurs qui sont des chefs de file mondiaux dans leur domaine ou peuvent le devenir. Les universités canadiennes, ainsi que les instituts de recherche et les hôpitaux qui leur sont affiliés sont des centres reconnus d'excellence en recherche, attirant et conservant d'excellents chercheurs.			Comblent les 2 000 chaires de recherche du Canadas prévues. (d'ici 2008)	Partiellement atteints Le programme a atteint 82 p. 100 de son objectif de 2 000 chaires, avec 1 642 nominations. (section 2.1.1.2)	

¹⁰ Les programmes du CRSH ne sont pas tous décrits dans ce tableau. Les programmes mentionnés sont plutôt ceux qui font partie des engagements du RPP ou ceux qui ont été évalués au cours du dernier exercice.

Résultat stratégique	La recherche : de nouvelles connaissances fondées sur l'excellence en recherche en sciences humaines	Dépenses prévues	145,9	Dépenses réelles	148,9	Extrants et résultats attendus		Priorités et engagements clés	Réalizations connexes
						Programmes			
Recherche définie par le chercheur	<p>Subventions ordinaires de recherche</p> <p><i>Des chercheurs et des activités de recherche sont financés dans les disciplines liées au sciences humaines.</i></p> <p>Un milieu de recherche propice à la formation de diplômés, au progrès des connaissances et à la diffusion des résultats de recherche dans toutes les disciplines et tous les domaines de recherche des sciences humaines.</p>	<p>Atteindre l'objectif à long terme consistant à faire passer de 43 à 50 p. 100 le taux de réussite des candidats au Programme des subventions ordinaires de recherche (SOR).</p>		<p>Non atteints</p> <p>Le taux de réussite des SOR pour le concours de 2005-2006 a été de 40,1 p. 100, soit une diminution par rapport au taux de 43,0 p. 100 de 2004-2005. Le Programme des SOR a connu une hausse de demandes de 10,7 p. 100 et une hausse de 10,9 p. 100 du nombre total de chercheurs participant au programme.</p> <p>(section 2.2.1.1)</p>		<p>Atteints</p> <p>Le CRSH continue de travailler sur le processus de conception et de mise en œuvre du programme dans le but de créer un « continuum de soutien ».</p> <p>(section 4.1.1)</p>		<p>Examiner l'approche globale du CRSH à l'égard du financement de la recherche définie par le chercheur dans le but de créer un « continuum de soutien » offrant aux chercheurs canadiens une gamme de mécanismes de financement en fonction des différentes étapes de leur carrière.</p>	
	<p>Grands travaux de recherche concertée</p> <p><i>De grandes équipes, composées des meilleurs chercheurs du Canada, sont créées pour étudier des questions de recherche complexes.</i></p> <p>Une capacité de recherche renforcée liée à des questions complexes étudiées selon une perspective intégrée.</p>	<p>Continuer à établir, à soutenir et à renforcer les partenariats et des réseaux nationaux regroupant des chercheurs de calibre international par l'entremise du programme des Grands travaux de recherche concertée (GTRC).</p>		<p>Atteints</p> <p>Le programme des GTRC a financé quatre nouveaux projets de collaboration à grande échelle à l'aide de subventions allant jusqu'à 2,5 millions de \$ sur une période maximale de cinq ans, accordées à 140 chercheurs canadiens et étrangers.</p> <p>(section 2.2.1.1)</p>		<p>Atteints</p> <p>Le rapport de rendement du programme des GTRC a été achevé et publié sur le site Web du CRSH.</p>		<p>Produire un rapport sur le rendement du programme des GTRC.</p>	
Recherche et formation ciblées	<p>Subventions de recherche stratégique</p> <p><i>Des chercheurs et des activités de recherche sont financés dans les domaines importants pour les Canadiens (déterminés par le CRSH, en collaboration avec la communauté des chercheurs).</i></p> <p>De nouvelles connaissances sur d'urgentes questions sociales, économiques et culturelles particulièrement intéressantes pour les Canadiens sont mises à la disposition des décideurs dans divers secteurs.</p>	<p>Étudier la possibilité de créer de nouvelles initiatives conjointes avec des partenaires externes dans le but d'appuyer davantage la recherche sur les défis économiques, sociaux, écologiques et politiques auxquels les Canadiens vivant dans le Nord sont confrontés, et sur les possibilités qui leur sont offertes.</p>		<p>Atteints</p> <p>Le CRSH participe, en compagnie d'organismes de financement du Danemark/Groenland et de l'Estonie, de la Finlande, de l'Islande, de la Norvège, de la Pologne, de la Suède et des États-Unis, au projet BOREAS, un projet de recherche circumpolaire de quatre ans.</p> <p>(section 2.2.1.2)</p>		<p>Étudier la possibilité de créer de nouvelles initiatives conjointes avec des partenaires externes dans le but d'appuyer davantage la recherche sur les défis économiques, sociaux, écologiques et politiques auxquels les Canadiens vivant dans le Nord sont confrontés, et sur les possibilités qui leur sont offertes.</p>			

			<p>Étudier la possibilité d'ajouter deux volets supplémentaires au programme stratégique « Les textes, les documents visuels, le son et la technologie » afin de cibler la recherche et les partenariats de recherche de façon plus directe.</p>	<p>Partiellement atteints Le CRSH a poursuivi son travail en vue d'ajouter un nouveau volet au programme des TDVST sous forme de subventions de recherche renforçant la capacité créée au cours des trois dernières années et permettant une utilisation plus stratégique des fonds pour atteindre les objectifs du programme. Ce nouveau volet doit être mis en œuvre en juillet 2006. (section 2.2.1.2)</p>
Initiatives stratégiques conjointes		<p><i>Des chercheurs et des activités de recherche sont appuyés par l'intermédiaire de partenariats avec le gouvernement et les secteurs privés et sans but lucratif.</i> De nouvelles connaissances sur les questions intéressant les partenaires du CRSH sont produites et mises à la disposition des décideurs.</p>	<p>Appuyer la recherche en sciences humaines et les activités connexes qui contribuent à faire connaître et à réaliser les objectifs de l'Année polaire internationale 2007-2008.</p>	<p>Atteints En collaborant avec le CRSNG, les IRSC et les communautés du Nord, le CRSH a aidé à mettre en marche le programme de 150 millions de dollars du gouvernement de l'Année polaire internationale.</p>
Initiative de la nouvelle économie		<p><i>Les meilleurs chercheurs et les meilleures activités de recherche du Canada sont financés dans des domaines liés à la nouvelle économie (les questions générales de la nouvelle économie, l'éducation, l'éducation permanente, la gestion et l'esprit d'entreprise).</i> Progrès des connaissances, expertise et mobilisation des connaissances dans des domaines de la nouvelle économie.</p>	<p>Effectuer l'évaluation d'étape du deuxième groupe de titulaires de subventions dans le cadre des initiatives de recherche concertée (IRC) et des Alliances de recherche (AR) de l'Initiative de la nouvelle économie (INE).</p>	<p>Atteints Le CRSH a effectué les évaluations d'étape du deuxième groupe de titulaires de subventions dans le cadre des initiatives de recherche concertée de l'INE (INE-IRC) et des Alliances de recherche de l'INE (INE-AR) en 2005. (section 2.2.1.2)</p>
			<p>Tenir le deuxième concours du Programme de sensibilisation du public de l'INE.</p>	<p>Atteints Le CRSH a tenu un concours du Programme de sensibilisation du public de l'INE. (section 2.2.1.2)</p>
			<p>Continuer à préciser la stratégie visant à communiquer les résultats des recherches financées par l'INE à un public aussi large que possible.</p>	<p>Atteints Le CRSH a entrepris une réévaluation de sa stratégie visant à communiquer les résultats des recherches financées par l'INE en 2005-2006.</p>
Développement de la recherche stratégique	Alliances de recherche universités-communautés	<p><i>Des alliances de recherche créées entre le milieu universitaire et la communauté des chercheurs et des praticiens du Canada.</i> Une capacité de prise de décision communautaire renforcée ainsi qu'une meilleure compréhension, une plus grande appréciation et une utilisation plus judicieuse des connaissances des sciences humaines par les communautés.</p>	<p>Lancer le Programme des Alliances de recherche universités-communautés (ARUC) sur l'économie sociale.</p>	<p>Atteints En 2005-2006, le programme des ARUC sur l'économie sociale a offert du soutien à 12 nouveaux programmes de recherche auxquels participent 282 chercheurs et plus de 123 partenaires communautaires et universitaires. (section 2.2.1.2)</p>

Résultat stratégique	Mobilisation du savoir : Le transfert, la communication et l'utilisation des connaissances en sciences humaines	Dépenses prévues	21,6	Dépenses réelles	21,3	Priorités et engagements clés	Réalizations connexes
Activité du programme	Programmes	Extrants et résultats attendus					
Interaction et diffusion de la recherche	Aide aux ateliers et aux colloques de recherche au Canada	Des ateliers et des colloques de recherche ont lieu au Canada. Des résultats de recherche sont échangés au sein de disciplines et entre elles, ainsi qu'entre les chercheurs canadiens et étrangers.				S/O	Le CRSH a tenu deux concours en 2005-2006, soutenant un total de 119 nouveaux ateliers et colloques nationaux et internationaux. Au total, le CRSH a investi 2 648 000 \$ pour rassembler des chercheurs et d'autres parties intéressées à discuter d'une grande variété de sujets. (section 2.3.1.1)
	Aide aux revues de recherche et de transfert	Des articles de grande qualité avec comité de lecture, tirés de revues de recherche et de revues de transfert, sont publiés. Des résultats de recherche originaux liés aux sciences humaines sont diffusés.				S/O	Le CRSH a continué à financer les 156 revues canadiennes qui se sont vues accorder des subventions de trois ans à compter de 2004-2005. (section 2.2.1.2)
	Subventions pour la conception de réseaux stratégiques de recherche	Des équipes de chercheurs financées proposant des conceptions et des domaines liés à de nouveaux programmes (c.-à-d. des réseaux) ou des améliorations de programme visant à favoriser de meilleures relations entre les chercheurs, les utilisateurs de la recherche et le grand public. De nouveaux programmes (c.-à-d. des réseaux) sont créés et des programmes existants sont améliorés.				Continuer de créer, de maintenir et d'élargir des réseaux interdisciplinaires nationaux de chercheurs grâce au développement des réseaux nationaux de recherche.	Atteints Le CRSH a prolongé le soutien offert à 22 des réseaux présentant le meilleur rendement soutenus initialement en 2004-2005. (section 2.3.1.1) Le CRSH élabore actuellement un programme continu visant à soutenir les réseaux nationaux de chercheurs en sciences humaines. On prévoit que le nouveau programme sera lancé en 2006-2007. (section 2.3.1.1)

Résultat stratégique	Appui de l'établissement : un milieu de recherche canadien solide	Dépenses prévues	260,0	Dépenses réelles	259,4	Priorités et engagements clés	Réalizations connexes
Activité du programme	Programmes	Extrants et résultats attendus					
Coûts indirects de la recherche		Contributions à un meilleur milieu de recherche dans les universités canadiennes. Investissement relatif : → à l'équipement lié aux installations de recherche; → aux ressources de recherche; → à une meilleure capacité de répondre aux exigences réglementaires; → à la gestion et à l'administration des efforts de recherche; → au transfert des connaissances; → à la commercialisation et à la gestion de la propriété intellectuelle.				Effectuer une évaluation d'étape (2005) et une évaluation générale (2008) du Programme des coûts indirects.	Dépassés L'évaluation d'étape a été effectuée et un plan d'action de la gestion a été approuvé. (Annexe 1) Le Programme des coûts indirects a été vérifié par le Bureau de la vérificatrice générale, couvrant la période entre le 1 ^{er} avril 2003 et le 31 mars 2005. Les résultats de la vérification ont été jugés satisfaisants et ont été publiés dans le chapitre 6 du Rapport annuel au Parlement de la vérificatrice générale, paru en mai 2006. (section 2.4)

Tableau 2 : Résumé du rendement ministériel relativement aux priorités et engagements obligatoires du RPP

Engagements	Résultats
Appuyer la recherche et la formation des chercheurs en SH, tirer de la recherche des connaissances pertinentes sur le plan culturel et socioéconomique, aider à structurer l'entreprise canadienne de recherche et contribuer à l'innovation.	Les programmes du CRSH continuent de financer les comités de lecture ayant atteint un degré très élevé d'érudition. Les profils de recherche que l'on voit un peu partout dans le RRM soulignent les accomplissements de la recherche soutenue au moyen du financement du CRSH.
Réaliser la transformation du CRSH d'un conseil subventionnaire en un « conseil du savoir ».	Le <i>Plan stratégique 2006-2011</i> du CRSH décrit en détail les plans en vue de la transformation. Il a été publié sur le site Web du CRSH.
Consulter le Conseil de recherches en sciences naturelles et en génie (CRSNG) et les Instituts de recherche en santé du Canada (IRSC) afin de mettre au point un programme de recherche concret, multidisciplinaire, multisectoriel portant sur l'environnement et le développement durable.	En 2005-2006, dans le contexte d'une collaboration continue en matière de recherche sur le Nord en compagnie du CRSNG, des IRSC et des communautés nordiques, le CRSH s'est affairé à maintenir le cap sur ses objectifs liés à la recherche sur le Nord. En plus de l'initiative BOREAS sur la recherche circumpolaire, le CRSH a participé au lancement du programme de 150 millions de dollars du gouvernement concernant l'Année polaire internationale, axé sur les impacts des changements climatiques et sur l'adaptation, de même que la santé et le bien-être des communautés nordiques.
Appliquer les mesures de commercialisation annoncées dans le Budget de 2004.	Le CRSH assure la promotion de la commercialisation des résultats de la recherche et la gestion de la propriété intellectuelle, particulièrement par l'intermédiaire de son Programme des coûts indirects de la recherche.
Développer la stratégie et les initiatives de mobilisation des connaissances du CRSH.	Le CRSH cherche à appuyer les nouvelles formes de mobilisation du savoir, tout comme celles qui sont établies, représentant un aspect crucial de son <i>Plan stratégique 2006-2011</i> . Le CRSH s'est affairé à définir plus précisément, au cours de l'exercice 2005-2006, son cadre et sa stratégie à ce sujet.
Terminer la phase 2 du <i>Protocole d'entente</i> devant être signé par les universités et les établissements postsecondaires recevant des fonds du CRSH, du CRSNG et des IRSC.	Le CRSH, en collaboration avec ses deux homologues, a terminé une deuxième ronde de consultations auprès de la communauté intéressée et prévoit présenter les versions finales aux autres institutions pour approbation en 2006-2007.
Continuer de participer à la création d'un système de gouvernance canadien en matière d'éthique de la recherche avec des êtres humains. Poursuivre l'élaboration de la politique des trois Conseils : <i>Éthique de la recherche avec des êtres humains</i> , plus particulièrement en ce qui concerne l'éthique de la recherche en sciences humaines, l'éthique de la recherche sur les Autochtones et les procédures entourant l'énoncé de cette politique. Terminer de réviser la <i>Politique inter-conseils sur l'intégrité dans la recherche et les travaux d'érudition</i> .	Le groupe consultatif inter-conseils en éthique de la recherche a continué de mettre en œuvre différents projets visant l'élaboration et la mise en application de l'Énoncé. La révision du document de politique <i>Intégrité dans la recherche et les travaux d'érudition</i> : <i>Une politique inter-conseils</i> a été retardée en raison des changements de personnel dans les trois organismes.
Consulter l'ensemble de la communauté afin de s'assurer que le projet du c.v. canadien commun répond à ses besoins avant de le mettre à l'essai.	Un consultant de l'extérieur a été mandaté pour procéder à cette consultation. L'entente de partage des coûts du Programme du Cv commun canadien (CVCC) est expirée à la fin de l'exercice 2005-2006. Le CRSH et le CRSNG ont convenu de collaborer afin d'harmoniser leurs exigences respectives en matière de données sur le Cv et de travailler en équipe par la suite en vue de s'attaquer à des questions non résolues relativement au CVCC.
Terminer la mise en œuvre du Plan d'action pour la modernisation de la fonction de contrôleur.	C'était la troisième année, en 2005-2006 du Plan d'action sur les pratiques de gestion intégrée du CRSH visant à améliorer l'application des principes de contrôleur moderne et à intégrer les pratiques de gestion. L'évaluation a permis de déterminer des mesures précises pour améliorer les pratiques de gestion en ce qui concerne la planification, la formation, l'évaluation du rendement, les communications, la gestion du savoir et le service à la clientèle.
Évaluer la base de données et les initiatives conjointes du CRSH.	Étant donné la nature des questions soulevées à l'étape de la préparation du cadre et s'appuyant sur les recommandations faites par le groupe consultatif de l'évaluation, le CRSH a déterminé qu'une approche axée sur la vérification était plus appropriée pour l'examen de la base de données ministérielle. Il a conclu cette vérification en 2005-2006.
Préparer l'évaluation du Programme des bourses de doctorat et l'évaluation approfondie des programmes quinquennaux de l'INE.	Bien que le CRSH s'attendait au départ à ce que l'évaluation du mécanisme de son programme d'initiatives conjointes se serait terminée pendant l'exercice 2005-2006, il a décidé d'élargir la portée de l'étude de façon à ce qu'elle comprenne une plus grande variété d'intervenants et des méthodes plus exhaustives. L'étude sera par conséquent conclue pendant l'été 2006.
Achever de remplir les exigences en matière de rendement en vue du renouvellement des conditions générales du CRSH.	Le CRSH a procédé à une étude de l'analyse du contexte qui servira de document de référence en vue de l'évaluation du Programme des bourses de doctorat. On procédera en 2006-2007 à une étude et à l'élaboration d'un cadre d'évaluation, en même temps que l'examen du Programme des bourses d'études supérieures du Canada. Un cadre d'évaluation a été préparé pour le Programme des coûts indirects.
Procéder à une vérification des processus de tenue des concours.	Le CRSH a entrepris un processus de consultation qui servira à élaborer le CGRR-CVFR combiné qui doit accompagner la présentation du CRSH au Conseil du Trésor en vue du renouvellement des conditions générales relatives aux subventions. La vérification est terminée.
Entreprandre la planification d'une importante étude sur la gouvernance et le processus décisionnel du CRSH.	La division du Rendement organisationnel, de l'évaluation et de la vérification du CRSH a terminé la vérification interne de la gouvernance et la présentera au Conseil en 2006-2007 pour obtenir ses réactions et pour qu'il puisse prendre les mesures qui s'imposent.

SECTION II : ANALYSE DU RENDEMENT PAR RÉSULTAT STRATÉGIQUE

Le rendement offert par le CRSH au cours du dernier exercice financier est présenté ci-dessous conformément à l'AAP du CRSH et aux nouveaux engagements indiqués dans le RPP de 2005-2006 du CRSH. Il faut noter que les reports d'attribution, qui sont fréquents dans les programmes de subventions et de bourses, entraînent des différences entre les dépenses prévues et réelles. Le CRSH ne prévoit jamais dépenser un montant supérieur à celui qui lui est affecté au cours d'une année donnée. Les différences liées à d'autres facteurs sont expliquées au besoin.

2.1 Personnes : une capacité de recherche de premier ordre

Résultats attendus :

Il est impératif d'encourager la prochaine génération de chercheurs afin de développer la capacité de recherche de premier ordre du Canada. Les programmes liés à ce résultat stratégique soutiennent les personnes qui renforceront notre capacité de connaissances à l'échelle nationale et ils contribuent à bâtir une société et une économie novatrices fondées sur le savoir. Les fonds octroyés par le CRSH outillent les meilleurs et les plus brillants étudiants des cycles supérieurs en sciences humaines afin qu'ils deviennent des experts en recherche et des professionnels qualifiés prêts à répondre aux besoins des universités canadiennes ainsi que des secteurs public et privé.

À l'appui du résultat stratégique, il existe deux activités de programme (**Bourses et prix** et **Programme des chaires de recherche du Canada**) qui aident les chercheurs en sciences humaines les plus prometteurs dans tous les aspects de leur carrière. Les universités canadiennes participent au succès de ces programmes au moyen d'une présélection des candidats et de contributions apportées au processus d'évaluation par les pairs.

2.1.1 Activités de programme

2.1.1.1 Bourses et prix

Ressources financières (en millions de dollars)

Dépenses prévues		Dépenses réelles	
Fonctionnement	Programmes	Fonctionnement	Programmes
3,2	85,8	4,5	84,9

Programmes ou services principaux

Cette activité de programme comporte trois programmes : le *Programme de bourses d'études supérieures du Canada*, les *Bourses de doctorat* et les *Bourses postdoctorales*. Différents *Prix et bourses spéciales* sont également décernés dans le cadre de cette activité de programme. On a affecté 29,2 p. 100 du budget des subventions et des bourses aux trois programmes de bourses et aux prix.

Programme de bourses d'études supérieures du Canada (BÉSC)

Créé en 2003, ce programme a permis au CRSH d'étendre son financement aux étudiants des cycles supérieurs en sciences humaines. Il contribue à la formation d'experts en recherche très qualifiés qui mènent une carrière axée sur les connaissances au sein des universités, de l'industrie, du gouvernement et d'autres secteurs de la société. Avant la mise sur pied du Programme des BÉSC, les étudiants prometteurs en sciences humaines au niveau de la maîtrise n'avaient pas accès à des bourses du gouvernement fédéral.

La plupart des universités canadiennes reçoivent une allocation pour les BÉSC indiquant le nombre d'étudiants auxquels elles peuvent accorder des bourses. Les étudiants dont l'université n'a pas reçu d'allocation, et ceux qui étudient à l'extérieur du Canada, adressent leur demande directement au CRSH. Chaque université évalue toutes les demandes selon les critères de sélection du CRSH et forme deux catégories : les demandes de la liste A, les candidatures recommandées, et les demandes de la liste B, les candidatures non recommandées. Les demandes de la liste A sont ensuite soumises à l'étude et à la décision finale du CRSH.

En 2005-2006, le CRSH a respecté son engagement à attribuer 1 600 nouvelles bourses aux niveaux de la maîtrise et du doctorat dans le cadre du Programme de bourses d'études supérieures du Canada.

Le volet « maîtrise » du Programme de bourses d'études supérieures du Canada¹¹

Conformément à un engagement pris dans le RPP de 2004-2005 du CRSH, le concours au niveau de la maîtrise a permis au Conseil d'offrir 1 200 bourses de 17 500 \$ chacune à des étudiants canadiens.

Profil d'une titulaire de bourse de maîtrise du Programme des BÉSC

Kristin Clarke

Université du Manitoba

A Longitudinal Study of Fear of Crime in Winnipeg

Comment la peur du crime se modifie-t-elle au fil du temps? De quelles façons la peur est-elle influencée par le genre de crime, le taux de criminalité, le sexe, la race et les classes sociales? **Kristin Clarke** tente de répondre à ces questions à l'aide d'une étude longitudinale de la peur du crime dans les milieux urbains. Poursuivant ses travaux entamés lors de ses études de premier cycle, elle a examiné vingt années de données sur la peur du crime pour découvrir qu'il n'y a pas de liens cohérents entre les niveaux de crainte et les statistiques réelles sur la criminalité. Elle espère que le fruit de son labeur aidera les décideurs à éclairer les stratégies comme la lutte contre la criminalité et le développement communautaire ainsi que les ressources au sein du système de justice pénal. Son étude est une contribution unique et distinctive pour les bourses canadiennes dans ce domaine.

Bourses de doctorat¹² (comprend le volet « doctorat » du Programme de bourses d'études supérieures du Canada et les Bourses de doctorat du CRSH)

Au cours du dernier cycle d'établissement de rapports, on a continué d'intégrer le concours de doctorat du Programme des BÉSC au concours de longue date des Bourses de doctorat du CRSH. Ce programme de doctorat combiné a permis à des étudiants de doctorat de présenter des demandes pour les deux bourses. Les 400 candidats les mieux classés ont reçu des bourses de

¹¹ Consulter http://www.sshrc.ca/web/apply/program_descriptions/fellowships/cgs_masters_f.asp pour plus d'information sur les bourses de maîtrise du Programme des BÉSC.

¹² Consulter http://www.sshrc.ca/web/apply/program_descriptions/fellowships/doctoral_f.asp pour plus d'information sur les bourses de doctorat du Programme des BÉSC et du CRSH.

doctorat du Programme des BÉSC, qui sont uniquement valides au Canada, et 575 étudiants ont mérité des Bourses de doctorat du CRSH, qui sont valides au Canada ou à l'étranger.

Le taux de réussite pour le concours de 2005-2006 a atteint 22,3 p. 100 parmi les candidats aux bourses de doctorat (4 378 étudiants).

Profil d'un titulaire d'une bourse de doctorat du Programme des BÉSC

Reade Davis

Memorial University of Newfoundland

The challenge of incorporating meaningful local participation into the management of Canada's oceans

En adoptant la *Loi sur les océans*, en 1996, le gouvernement fédéral formulait un engagement ferme à appliquer le principe de la gestion participative ou « intégrée » dans la gouvernance des espaces marins qui relevaient de sa compétence. Cet engagement a été renforcé par le dévoilement du « Plan d'action pour les océans du Canada », en 2005, et par la création de projets pilotes dans les trois océans du pays. **Reade Davis** s'est servi de sa bourse de doctorat pour explorer les possibilités d'incorporer une participation locale significative à la conception et à la gestion de ces initiatives. Sa thèse puise dans des travaux ethnographiques sur le terrain répartis sur plusieurs sites afin d'étudier la conception des projets de gestion intégrée de l'océan à Terre-Neuve, en se concentrant principalement sur les défis d'allier différentes formes de connaissances et sur les rôles des nouvelles technologies dans le façonnement de ce processus. Les recherches effectuées par M. Davis pour sa thèse ont également contribué à deux nouveaux projets financés par le CRSH, soit le Réseau de recherche sur la gestion des océans et le projet de recherche « Des côtes tourmentées ».

Bourses postdoctorales¹³

En 2005-2006, le CRSH a attribué 127 nouvelles bourses postdoctorales à de nouveaux chercheurs prometteurs qui sont à établir une base de recherche en début de carrière. En raison de ses engagements financiers envers d'autres programmes, le CRSH n'a pas été en mesure d'augmenter la valeur des bourses postdoctorales, qui est demeurée à 35 028 \$ pour 2005-2006. Ces chercheurs reçoivent également, pour la première année, une allocation de recherche de 5 000 \$ qui les aide à couvrir leurs dépenses de recherche.

Profil d'une titulaire de bourse postdoctorale

Stephanie Austin

York University

Francophone women and breast cancer

Préoccupée par l'accès aux soins de santé offerts aux femmes francophones de l'Ontario, **Stephanie Austin** a employé sa bourse postdoctorale pour réaliser un projet de recherche participative dans le but de mieux comprendre les besoins des Ontariennes qui sont atteintes d'un cancer du sein. Cette recherche visait à enquêter sur les expériences vécues par les femmes, sur les plans culturel et linguistique, pour accéder à des ressources particulières et à se pencher sur les mesures que l'on peut prendre afin de combler les lacunes dans les services de ce genre. Son travail a donné lieu à un livret qui a été largement diffusé dans l'ensemble de l'Ontario. Elle a également utilisé les fonds de recherche postdoctorale alloués par le CRSH pour rédiger, produire et publier plusieurs ouvrages dans les deux langues officielles. Toujours concernée par l'équité dans le domaine de la santé, M^{me} Austin travaille maintenant au Bureau pour la santé des femmes et l'analyse comparative envers les sexes de Santé Canada dans le but de favoriser des résultats de santé équitables pour les femmes et les hommes et pour les filles et les garçons du Canada.

Prix et bourses spéciales

Le CRSH administre des programmes qui visent à souligner et à faire connaître le dévouement, la créativité et la contribution des meilleurs étudiants des cycles supérieurs et des meilleurs chercheurs du Canada. La **Bourse de la Reine** et la **Bourse William E. Taylor**, remise au premier boursier de doctorat, sont au nombre des bourses spéciales décernées chaque année. Les autres programmes et services qui s'inscrivent dans cette activité de programme sont la **Bourse**

¹³ Consulter http://www.sshrc.ca/web/apply/program_descriptions/fellowships/postdoctoral_f.asp pour plus d'information sur les Bourses postdoctorales du CRSH.

canadienne Bora Laskin pour la recherche sur les droits de la personne et la Bourse Jules et Gabrielle Léger.

Conformément à l'engagement qu'il a pris dans son RPP de 2005-2006, le Conseil du CRSH a approuvé la création d'un nouveau prix de recherche pour la candidature la plus exceptionnelle au concours des bourses postdoctorales. Cette distinction, le **Prix postdoctoral du CRSH**, fait partie, avec la **Médaille d'or du CRSH pour les réalisations en recherche** et le **Prix Aurore du CRSH**, d'une liste de récompenses qui célèbrent l'excellence des chercheurs à différentes étapes de leur carrière. Les profils qui suivent soulignent le travail fascinant des récipiendaires de ces prix.

Richard Lipsey – Gagnant de la Médaille d'or du CRSH
Simon Fraser University

Richard Lipsey a été récompensé par la Médaille d'or du CRSH, en 2005, pour ses 50 années de contributions à la recherche, à l'enseignement et à l'élaboration de politiques dans le domaine de l'économie. Ses recherches approfondies et ses discussions publiques sur le libre-échange ont joué un rôle déterminant dans la modification des rapports commerciaux entre le Canada et les États-Unis, qui a culminé avec l'Accord de libre-échange nord-américain de 1992, alors qu'il a alerté, dès le début des années 1990, les secteurs public et privé à l'égard des transformations spectaculaires de l'économie engendrées par la révolution de l'information et des communications. Questionnant les théories acceptées et la pensée des économistes, des décideurs et des dirigeants d'entreprise, il a eu une incidence importante sur la méthodologie de la science économique au Canada, en centrant ses théories et sa recherche sur les différences entre la réalité économique et la théorie. M. Lipsey est l'auteur d'un manuel scolaire révolutionnaire qui fait partie des programmes d'études depuis plus de 40 ans. Décoré de l'Ordre du Canada, il a reçu neuf diplômes honoraires et est membre de la Société royale du Canada. Il s'attarde actuellement aux liens entre les changements technologiques, les transformations sociales et la croissance économique et aux effets économiques et sociaux des changements climatiques.

Jill Scott – Gagnante du Prix Aurore du CRSH
Queen's University

Mme Jill Scott, professeure en études allemandes de la Queen's University, utilise une approche multidisciplinaire pour examiner le rôle de la communication créatrice dans la résolution des conflits. Encore en début de carrière, elle est déjà une chercheuse novatrice et une conférencière invitée fort prisée. Elle a publié récemment un livre dans lequel elle examine le rôle de la violence dans les travaux modernes.

Michael Levi – Gagnant de la Bourse William E. Taylor
Kings College London

Même s'il a commencé par s'intéresser à la physique, **Michael Levi** a trouvé sa véritable vocation dans la politique publique pour ensuite entreprendre des études de doctorat sur la guerre au Kings College, à Londres. Sa recherche examine de quelles manières les terroristes peuvent tenter des attaques nucléaires et ce que nous pouvons faire pour les en empêcher. Il a étudié, par exemple, comment nous pourrions détecter des transactions entre un groupe de criminels qui vendraient du matériel pour fabriquer des bombes et les terroristes qui les achèteraient. Il est présentement membre du prestigieux Council on Foreign Relations, où il revoit sa thèse, qui fera l'objet d'un livre, en 2007, publié par la Harvard University Press. Il est l'auteur de plusieurs publications et le coauteur de l'ouvrage *The Future of Arms Control*, qui a été louangé par des personnalités comme Henry Kissinger et Thomas Schelling.

Valerie Henitiuk – Gagnante du Prix postdoctoral du CRSH
Columbia University

Qui décide si un ouvrage appartient à la « littérature internationale »? Comment les différentes cultures nationales sont-elles influencées par leur interaction avec la culture internationale? C'est avec des questions comme celles-là que **Valerie Henitiuk**, lauréate du Prix postdoctoral du CRSH de cette année, amorce une étude sur la mondialisation de la culture qui, selon elle, devrait l'occuper pendant toute sa carrière. Son ouvrage postdoctoral se concentre sur deux classiques japonais, *Le Dit du Genji* et *Les notes de chevet*, en examinant de quelles façons ces textes, qui datent aux environs de l'an 1000 après J.-C., circulent à travers l'Occident moderne. Traduits, retraduits, adaptés et imités depuis plus de 150 ans, les travaux ont pris une nouvelle signification au Japon en raison de cette attention internationale. Cette traductrice professionnelle, native d'Edmonton, diplômée en littératures japonaise, française et comparée, qui a rédigé plusieurs articles et chapitres de livres scientifiques et pédagogiques, ainsi qu'une chronique dans un journal japonais, travaille présentement à deux manuscrits. En plus de faire des recherches, d'écrire, de publier et de donner des conférences dans le monde entier, Valerie Henitiuk est membre du Comité des bourses et du cheminement professionnel du CRSH.

2.1.1.2 Programme des chaires de recherche du Canada

Ressources financières (en millions de dollars)

Dépenses prévues		Dépenses réelles	
Fonctionnement	Programmes	Fonctionnement	Programmes
3,7	53,2	3,7	48,6

Le **Programme des chaires de recherche du Canada**¹⁴, que le CRSH gère au nom des trois organismes subventionnaires (CRSH, CRSNG et IRSC), est un important moyen, pour les universités canadiennes, de solliciter et de recruter des chercheurs de calibre international et d'améliorer la formation des étudiants et des chercheurs. En l'an 2000, le gouvernement du Canada a créé un nouveau programme permanent dans le but d'établir 2 000 professorats de recherche — le Programme des chaires de recherche du Canada — dans les universités de l'ensemble du pays d'ici 2008. Le Programme des chaires de recherche du Canada investit 300 millions de dollars annuellement afin d'attirer et de retenir quelques-uns des esprits les plus accomplis et les plus prometteurs au monde.

En 2005-2006, le Programme a attribué un total de 330 nouvelles chaires de recherche du Canada : 147 (44 p. 100) à des chercheurs en sciences naturelles et en génie, 115 (35 p. 100) à des chercheurs en sciences de la santé et 68 (21 p. 100) à des chercheurs en sciences humaines. Environ 44 p. 100 des nouveaux titulaires de chaires ont été recrutés à l'extérieur du Canada. Plus de 62 p. 100 de ces titulaires sont des ressortissants étrangers, alors que les 38 p. 100 restants sont des Canadiens revenant au Canada.

Au 31 mars 2006, le Programme avait atteint 82 p. 100 de son objectif de 2 000 chaires, avec 1 642 nominations. Environ 45 p. 100 (742) de ces chaires sont liées aux sciences naturelles et au génie, 32 p. 100 (532) sont liées aux sciences de la santé, et 22 p. 100 (368) sont liées aux sciences humaines.

Réaction de la direction à l'évaluation sommative du programme

Le Comité directeur du Programme des chaires de recherche du Canada a terminé sa réponse¹⁵ à l'Évaluation quinquennale¹⁶ du Programme en juillet 2005, qui était, dans l'ensemble, très positive. Les améliorations suivantes ont été mises en œuvre afin de renforcer le Programme des chaires de recherche :

- la poursuite du volet centré sur la Fondation canadienne pour l'innovation (FCI);
- l'attribution de chaires deux fois par année;
- le retrait des chaires innocupées, inutilisées ou périmées;

¹⁴ Consulter <http://www.chairs.gc.ca> pour plus d'information sur le Programme des chaires de recherche du Canada.

¹⁵ Veuillez consulter http://www.chairs.gc.ca/web/about/publications_f.asp pour plus de détails.

¹⁶ On peut se procurer un exemplaire du rapport final à l'adresse http://www.chairs.gc.ca/web/about/publications_f.asp.

- la mise en place d'une stratégie de gestion du rendement à l'aide d'un formulaire de déclaration annuel électronique révisé. Les données de ce rapport seront compilées et mises à la disposition du public chaque année.

Répartition selon le sexe parmi les titulaires de chaires de recherche du Canada

Même si l'équilibre entre les hommes et les femmes s'est amélioré, les nominations de femmes ont diminué à la suite de l'évaluation de la cinquième année du Programme. Les universités ont donc été appelées à fixer des objectifs de représentation des sexes et à les communiquer au Secrétariat. On a présenté un rapport sur les objectifs des universités ainsi que des analyses préliminaires de la représentation des femmes dans le Programme des chaires au Comité directeur. Le Comité a formé un groupe de discussion afin d'explorer les obstacles auxquels se butent les femmes qui évoluent dans la recherche ainsi que des moyens de modifier le Programme des chaires afin de le rendre plus accessible aux chercheuses. Le Secrétariat surveillera les objectifs des universités et un document sur les pratiques exemplaires sera affiché dans le site Web du Programme.

Profils de titulaires de chaires de recherche du Canada

Patrice Brodeur

Université de Montréal

Chaire de recherche du Canada sur l'islam, le pluralisme et la mondialisation

Patrice Brodeur examine les tensions historiques sous-jacentes qui influent sur la lutte moderne contre le terrorisme. Compte tenu de l'importance de la religion dans la violence prémoderne et moderne à l'échelle nationale, M. Brodeur cherche à comprendre les rôles des institutions et des acteurs religieux et laïques contemporains dans la création des réseaux qui alimentent ce conflit. En se concentrant sur Jérusalem, le Moyen-Orient et d'autres régions où les communautés religieuses de confessions différentes se partagent le même espace, il vise à trouver des moyens efficaces de résoudre des conflits et espère établir un dialogue inter-religions pour la paix.

John Bonnett

Brock University

Chaire de recherche du Canada en humanités numériques

Tandis que la plupart des gens pensent que les recherches dans les humanités sont réalisées avec des livres et des pinceaux, **John Bonnett** croit plutôt qu'elles nécessitent un ordinateur. M. Bonnett compare son travail avec l'informatique aux difficultés éprouvées par les chercheurs romains lorsqu'ils ont été confrontés à un moyen d'expression : le livre. Comme les Romains, John Bonnett s'emploie à trouver des façons de raconter des histoires et d'organiser l'information qui soient adaptées à ce nouveau moyen d'expression, et il est également déterminé à exploiter les possibilités de l'ordinateur en tant qu'outil d'apprentissage. Il a conçu, en collaboration avec le Conseil national de recherches du Canada, le *Projet 3D de bâtiments virtuels*, qui apprend aux étudiants à produire des modèles historiques des villes du Canada à l'aide de logiciels de modélisation tridimensionnelle. Présentés dans des publications scientifiques et non scientifiques, les travaux de M. Bonnett ont été reconnus par des chercheurs en humanités numériques du Canada et de l'étranger, et il s'attend à ce qu'ils trouvent des applications dans les domaines de l'éducation, du tourisme, du patrimoine et des arts.

Sanjay Sharma

Wilfrid Laurier University

Chaire de recherche du Canada sur la viabilité organisationnelle

La société exige que les organismes de tous genres – qu'ils soient publics ou privés, à but lucratif ou sans but lucratif, de petite taille ou de grande envergure – se soucient de la viabilité de leurs pratiques commerciales, non seulement au point de vue économique, mais également sur les plans social et environnemental. **Sanjay Sharma** cherche à aider les organismes à concilier leurs rendements financier, social et environnemental en étudiant les processus de décision des dirigeants, les changements organisationnels et les engagements des intervenants externes qui leur permettent de dresser des stratégies viables proactives. Ces stratégies aident les entreprises à concevoir des produits, des procédés et des modèles de gestion novateurs qui améliorent leur capacité à faire face à la concurrence dans le monde entier, tout en favorisant l'équité sociale et la protection de l'environnement – une situation qui est avantageuse tant pour les affaires que pour la société.

2.2 Recherche – nouvelles connaissances basées sur une excellente recherche

Résultats attendus

Le visage du monde universitaire change au XXI^e siècle avec l'intégration de technologies émergentes à la recherche en sciences humaines, la collaboration croissante entre les pays et les disciplines et les cheminements professionnels non traditionnels. Le CRSH est déterminé à relever ces nouveaux défis tout en appuyant les recherches évaluées par les pairs de la plus grande qualité.

En appuyant les chercheurs dans tous les secteurs des sciences humaines, le CRSH contribue à créer un vaste éventail de connaissances et de capacités. Le CRSH finance la recherche évaluée par les pairs par le biais de divers programmes qui contribuent à l'avancement de la recherche ciblée, thématique et orientée par le chercheur.

Le CRSH reconnaît que l'une des contributions les plus fondamentales pour le savoir qu'un chercheur puisse faire consiste à enseigner et à former la prochaine génération. Afin d'améliorer la qualité de l'éducation et la formation des chercheurs, des activités de programme devraient offrir aux étudiants de tous les cycles ainsi qu'aux chercheurs postdoctoraux la possibilité de participer activement et de façon significative à des projets de recherche financés par le CRSH.

2.2.1 Activités de programme

2.2.1.1 Recherche structurée par le chercheur

Ressources financières (en millions de dollars)

Dépenses prévues		Dépenses réelles	
Fonctionnement	Programmes	Fonctionnement	Programmes
6,3	84,2	8,3	87,2

Programmes ou services principaux

La recherche structurée par le chercheur — c.-à-d. dont le domaine, le sujet et la méthodologie sont déterminés par le chercheur — est financée par deux des plus importants programmes du CRSH, soit les **Subventions ordinaires de recherche** et les **Grands travaux de recherche concertée**. Ensemble, ces programmes contribuent à la fois à des connaissances et à une compréhension nouvelles ainsi qu'à la formation de la prochaine génération de chercheurs.

Le plus important programme du CRSH, les **Subventions ordinaires de recherche**¹⁷, apporte un soutien aux chercheurs de toutes les disciplines des sciences humaines. Ces subventions évaluées par les pairs et orientées par les chercheurs contribuent à l'avancement des connaissances, à la diffusion des résultats de la recherche et à la formation des étudiants de tous les niveaux.

¹⁷ Consulter http://www.sshrc.ca/web/apply/program_descriptions/standard_f.asp pour plus d'information sur le Programme des subventions ordinaires de recherche.

En 2005-2006, le Programme des subventions ordinaires de recherche a reçu 2 447 demandes de 38 disciplines, ce qui correspond à 4 432 chercheurs¹⁸ provenant de 92 établissements d'enseignement de partout au Canada. Au total, 982 subventions de trois ans ont été attribuées à 1 774 chercheurs pour des programmes de recherche fondamentale, appliquée, propre à une discipline ou interdisciplinaire considérés par leurs pairs comme d'excellente qualité. Cela représente un taux de succès de 40,1 p. 100 par rapport à 43,0 p. 100 en 2004-2005.

En 2005-2006, le Programme a connu une augmentation de 10,9 p. 100 du nombre de demandes et une hausse de 10,7 p. 100 du nombre total de chercheurs participants. Depuis 1999-2000, il a connu une augmentation globale de 58 p. 100. L'évaluation par les pairs a confirmé la grande qualité des demandes mais plusieurs projets de qualité ne réussissent pas à obtenir ce financement limité. Pour pouvoir continuer à tenter d'atteindre son objectif à long terme d'un taux de succès de 50 p. 100 d'ici 2010 (comme cela est indiqué dans son RPP de 2005-2006) et à répondre à la demande croissante liée au Programme des subventions ordinaires de recherche, le CRSH investira 6,1 millions de dollars de son augmentation budgétaire de mars 2005 dans le Programme.

En plus de l'augmentation générale du nombre de demandes soumises et de subventions accordées au cours des cinq dernières années, le nombre de candidats ayant présenté une demande à titre de nouveaux chercheurs¹⁹ est passé de 226 à 331, soit une augmentation de 46,5 p. 100 depuis 2000-2001. Les nouveaux chercheurs représentaient 34 p. 100 de l'ensemble des chercheurs qui ont reçu des subventions dans le cadre du concours de 2006. Ces augmentations s'expliquent par l'embauche de nouveaux professeurs qui ont la crédibilité et le potentiel nécessaires pour faire d'excellentes recherches et confirment que les universités canadiennes ont tendance à renouveler leur corps professoral, tendance déjà indiquée dans des rapports sur le rendement précédents. Dans ce contexte, les subventions du CRSH aident les nouveaux chercheurs à faire avancer leurs recherches et améliorent la base de connaissances du Canada.

Survol des extraits du Programme de subventions ordinaires de recherche

Depuis 2002-2003, les chercheurs ont fourni au CRSH des données sur les extraits de leurs projets de recherche à l'aide du formulaire électronique « Rapport final de recherche » du CRSH. On exige un rapport final de recherche avant de mettre officiellement fin à une subvention. Le chercheur doit présenter un rapport final de recherche avant de faire une autre demande dans le cadre du Programme de subventions ordinaires de recherche. Parmi les 638²⁰ subventions ordinaires de recherche attribuées en l'an 2000, 64 p. 100 (405) des chercheurs ont fourni des rapports de recherche électroniquement. (De la même façon 67 p. 100 (444) des bénéficiaires des 663 subventions ordinaires de recherche octroyées en 1999 ont présenté des rapports finaux

¹⁸ Il faut noter que le nombre de chercheurs mentionné dans ce rapport correspond au nombre total de candidats, de cocandidats et de collaborateurs déterminé au moment de la demande.

¹⁹ On définit un « nouveau chercheur » comme une personne qui n'a pas eu l'occasion de se constituer un vaste dossier de réalisations en recherche, mais qui a commencé à le faire. Cette catégorie, à laquelle les demandeurs s'identifient eux-mêmes, s'applique principalement au Programme des subventions ordinaires de recherche. Consulter http://www.sshrc.ca/web/apply/background/definitions_f.asp#18 pour plus de détails sur la catégorie « nouveau chercheur ».

²⁰ Sur les 642 bourses déclarées dans le RMR du CRSH pour la période se terminant le 31 mars 2001, quatre bourses ont été refusées par les bénéficiaires, pour un total de 638 bourses.

de recherche.) Cet échantillon de 405 rapports — représentatif de la région, de la discipline, du type de recherche et du sexe de l'ensemble des titulaires de subventions attribuées en l'an 2000 — a montré les extraits intéressants suivants :

- Articles de recherche, livres et chapitres de livres : Au total, 993 articles de recherche évalués par les pairs, 171 livres et 467 chapitres de livres ont été publiés; la publication de 221 articles, de 61 livres et de 227 chapitres de livres a été approuvée. Environ 48 p. 100 des 1 631 extraits de recherche évalués par les pairs et publiés ont demandé la contribution de plus d'un auteur.
- Autres extraits de recherche : En plus de produire une grande quantité d'articles de recherche, de livres et de chapitres de livres, les titulaires de subventions du concours SOR de 2000 ont produit 3 413 autres extraits de recherche, tels que des sites Web, des productions vidéo, des représentations artistiques, des bases de données et des bulletins de nouvelles. Les communications de séance et les comptes rendus de colloque évalués par les pairs et non évalués par les pairs représentent 56 p. 100 de ce total.
- Secteurs d'impact potentiels : Lorsqu'on leur a demandé dans quels secteurs leur recherche aurait probablement un impact, 51 p. 100 ont répondu que ce serait sans doute la culture; 50 p. 100 qu'il s'agirait de questions sociales et de développement social; 23 p. 100 que ce serait la compréhension du développement, des politiques ou des pratiques économiques, 24 p. 100 que ce serait le débat sur la politique générale; 54 p. 100 que ce serait l'enseignement ou l'exercice d'une profession; 37 p. 100 que ce serait l'élaboration de nouveaux modes de recherche; 47 p. 100 qu'il s'agirait d'autres disciplines, et 47 p. 100 que ce serait la collaboration internationale.²¹
- Destinataires de la mobilisation des connaissances : Lorsqu'on leur a demandé à qui ils avaient communiqué ou ils prévoyaient communiquer leurs résultats de recherche, 98 p. 100 ont répondu qu'il s'agissait d'un public universitaire; 61 p. 100 qu'il s'agissait de décideurs et 65 p. 100 qu'il s'agissait du public.²²
- Étudiants et chercheurs postdoctoraux employés : Jusqu'à maintenant, 96 p. 100 des titulaires de subventions SOR en l'an 2000 qui ont soumis des rapports ont engagé des étudiants ou des chercheurs postdoctoraux. Les 405 chercheurs qui ont soumis un rapport final de recherche pour cette année-là ont déclaré avoir engagé 2 676 étudiants et 70 chercheurs postdoctoraux. (Voir le tableau 3)

Tableau 3 : Étudiants embauchés par nationalité et niveau d'études pour le programme des SOR

	Canadiens	Étrangers	Total
Premier cycle	854	87	941
Maîtrise	915	108	1023
Doctorat	579	133	712
Total	2348	328	2676

²¹ Il faut noter que les chercheurs peuvent choisir plus d'un impact potentiel de leur recherche.

²² Il faut noter que les chercheurs peuvent choisir plus d'un public visé par leur recherche.

Le CRSH, qui continue d'analyser ces données et d'établir des rapports sur les extraits de recherche (pour ce programme et pour d'autres), s'emploiera à améliorer les rapports sur les extraits dans les RMR à venir.

Profils de recherche du Programme des subventions ordinaires de recherche

Jean Briggs

Memorial University of Newfoundland
Utkuhikhalingmiutut Inuktitut dictionary construction

Poursuivant les travaux qu'elle avait entrepris en 1995, **Jean Briggs** et son équipe sont à construire un dictionnaire bilingue en deux parties de l'utkuhiksaliq, un dialecte non documenté jusqu'ici de l'inuktitut canadien. Ce projet sera couronné par la production d'un lexique constitué de mots-bases et d'un dictionnaire supplémentaire d'affixes (unités linguistiques qui s'unissent aux bases afin de former des mots). Le dictionnaire fournira des données de recherche qui permettront de comparer le dialecte, d'étudier l'histoire de la langue et d'aider les personnes à apprendre la langue et fera office de guide pratique pour les administrateurs et les fonctionnaires qui se servent de l'inuktitut comme l'une des langues officielles du Nunavut. Il contribuera à conserver et à réinstaurer l'aspect linguistique important de la culture inuite et il servira également à créer les vocabulaires spécialisés nécessaires pour la médecine moderne, le droit et la technologie. S'appuyant sur un corpus de plus de 30 000 mots et mots-bases et de plus de 400 affixes, le dictionnaire sera publié en format papier et affiché en ligne; une version préliminaire du dictionnaire en direct permettra de recueillir les commentaires des utilisateurs.

Judith Saltman

University of British Columbia
Canadian children's illustrated books in English

Retraçant les 150 ans du développement d'une identité canadienne unique dans la littérature pour enfants, les travaux de la professeure **Judith Saltman**, en collaboration avec **Gail Edwards**, ont nécessité des entrevues avec plus de 130 auteurs, illustrateurs, rédacteurs, concepteurs, éditeurs, critiques, chercheurs, bibliothécaires, enseignants et spécialistes de cinq pays différents ainsi que des recherches exhaustives dans des bibliothèques et des collections spéciales aux quatre coins du pays. Le projet montre le virage de l'imagerie et des illustrations principalement européennes et anglaises et met en vitrine la continuité des thèmes visuels et narratifs particulièrement canadiens dans les livres pour enfants, comme les sagas de survie en plein air, l'exploration et la découverte, les expériences associées à l'immigration et aux immigrants, la diversité des régions et des cultures et la manière réaliste de dessiner qui distingue les livres pour enfants du Canada de ceux du reste du monde. Étala sur la production de 36 publications, dont des communications de séance, des articles de revues spécialisées, des conférences publiques et une publication Web, ce projet a également donné lieu à la mise sur pied d'un site Web et à la rédaction d'un livre.

Le CRSH continue d'appuyer la recherche sur des sujets complexes et d'avant-garde qui sont importants pour les Canadiens par le biais de son programme des **Grands travaux de recherche concertée (GTRC)**.²³ Le programme des GTRC est destiné à renforcer les capacités des équipes de recherche canadiennes d'envergure en finançant des projets complexes qui font appel à plusieurs disciplines et établissements. Le programme des Grands travaux de recherche concertée cherche à soutenir les recherches qui ont un volet analytique important, des recherches qui ont une telle importance et une telle qualité qu'elles attirent la reconnaissance internationale de l'équipe. En 2005-2006, dans le cadre du programme des GTRC, le CRSH a respecté les engagements pris dans son RMR de 2006-2006 visant à maintenir des partenariats et des réseaux nationaux de chercheurs de calibre international en appuyant quatre nouveaux projets concertés de grande envergure à l'aide de subventions pouvant aller jusqu'à 2,5 millions de dollars sur une période maximale de cinq ans. Les projets subventionnés en 2005-2006 dans le cadre de ce programme, auxquels participent 140 chercheurs canadiens et étrangers, abordent des questions comme :

²³ Consulter http://www.sshrc.ca/web/apply/program_descriptions/mcric_f.asp pour plus de détails sur le programme des GTRC.

- l'ethnicité et la gouvernance démocratique; les moyens par lesquels la communauté internationale réagit à la diversité et aux conflits ethniques;
- les populations autochtones et la gouvernance dans le contexte canadien : comment caractériser les nouvelles formes d'autonomie autochtone;
- le lien entre les changements climatiques, la génétique humaine et la disparition, entre 7 000 et 6 000 av. J.-C., de toute une culture de la région de la forêt boréale de la Sibérie;
- la dynamique sociale du rendement économique : la montée de l'activité novatrice et des caractéristiques sociales des régions urbaines.

Profil de recherche des GTRC

Martin E.H. Lee-Gosselin

Université Laval

Access to activities and services in urban Canada: behavioural processes that condition equity and sustainability.

L'accès à des moyens de transport adéquats est une question essentielle dans les villes modernes, et **Martin Lee-Gosselin** dirige une équipe de recherche qui examine ce qui amène les gens à circuler dans les milieux urbains. Le projet a trois objectifs principaux : comprendre de quelles façons les gens décident du moment et de la destination du déplacement en tenant compte des emplacements des employeurs, des détaillants et d'autres décideurs urbains; miser sur cette compréhension du comportement afin de faire des simulations de pointe de l'aménagement du territoire et du transport; et apprendre comment se servir de ces outils dans le but d'élaborer des politiques qui contribuent à rendre les villes plus solides, moins congestionnées, dynamiques, équitables, viables et sûres. Le projet, qui met à contribution des villes des quatre coins du Canada et des chercheurs du monde entier, repose sur une collaboration intense entre les universités, les organismes provinciaux ou communautaires et les urbanistes, entre les étudiants et les chercheurs et entre différentes disciplines. Le projet, qui vise également à former un nombre important d'étudiants de maîtrise, de doctorat et de postdoctorat, a été reconnu par le CRSH comme un modèle d'intégration des étudiants dans le cadre des projets des GTRC.

2.2.1.2 Initiatives de recherche et de formation ciblées

Ressources financières (en millions de dollars)

Dépenses prévues		Dépenses réelles	
Fonctionnement	Programmes	Fonctionnement	Programmes
3,2	29,6	3,0	31,0

Programmes ou services principaux :

La recherche et les initiatives de formation ciblées sont axées sur des domaines thématiques et des sujets déterminés par le CRSH en collaboration avec la communauté des chercheurs, les décideurs de divers secteurs, les partenaires du Conseil et des ministères et organismes fédéraux. Cette activité ciblée est appuyée par trois ensembles de programmes :

- les **Subventions de recherche stratégique**, qui consistent en des domaines thématiques définis par le CRSH par le biais de consultations à grande échelle;
- les **Initiatives conjointes**, qui sont définies par le CRSH et les partenaires des secteurs publics et sans but lucratif;

- des programmes tels que l'**Initiative de la nouvelle économie (INÉ)** et l'**Ensemble de subventions liées à l'économie sociale**, qui sont définis par les priorités du gouvernement fédéral en matière de recherche.

Globalement, ces programmes contribuent à la production de nouvelles connaissances et capacités dans des secteurs de recherche ciblés ou stratégiques qui sont importants pour les Canadiens.

Les programmes des **Subventions de recherche stratégique**²⁴ appuient la production de nouvelles connaissances et capacités concernant d'urgentes questions sociales, économiques et culturelles particulièrement importantes pour les Canadiens — ces connaissances pouvant être mises à la disposition des décideurs de divers secteurs. À ce titre, ces programmes favorisent la recherche interdisciplinaire en équipe et la formation d'étudiants liée à des partenariats entre des chercheurs universitaires, d'autres chercheurs et les utilisateurs de la recherche hors du milieu universitaire.

En 2005-2006, les programmes de subvention stratégiques suivants étaient en activité au CRSH :

- le programme **Les textes, les documents visuels, le son et la technologie (TDVST)**²⁵, qui cherche à améliorer notre connaissance des applications de recherche de nouvelles technologies numériques et de la manière dont elles transforment les gens et les cultures ainsi que la compréhension que nous en avons. Le troisième concours à avoir eu lieu depuis la création du programme, en 2003-2004, comptait 16 demandes et 10 attributions. En 2005-2006, le CRSH a travaillé au lancement d'un nouveau volet du programme TDVST, qui prendra la forme de subventions de recherche destinées à tirer profit de la capacité créée au cours des trois dernières années.
- le programme de recherche pilote **Réalités autochtones**, qui tente d'étendre la capacité du Canada d'aborder des questions qui préoccupent les Autochtones de façon à tirer profit des connaissances, de l'expérience et des traditions autochtones. En 2005-2006, le CRSH a terminé le deuxième des trois concours prévus pour ce programme pilote. On a reçu 70 demandes et octroyé 29 subventions de développement et de recherche totalisant 3,9 millions de dollars sur trois ans. L'éducation, la réappropriation de la langue, la conservation, le développement des jeunes, l'itinérance et les tendances urbaines sont au nombre des domaines d'enquête financés, qui concernent tous la dépendance centrale sur les talents, les théories et les méthodes autochtones.
- Le programme pilote **Subventions de recherche-crédation en arts et lettres** appuie et développe la recherche dans les domaines de l'architecture, de la conception, de la création littéraire, des arts visuels (peinture, dessin, sculpture, céramique, textiles), des arts de la scène (danse, musique, théâtre), du cinéma, de la vidéo, de la performance, des arts

²⁴ Consulter http://www.sshrc.ca/web/apply/program_index_f.asp - 2 pour plus d'information sur les programmes Subventions de recherche stratégique.

²⁵ Consulter http://www.sshrc.ca/web/apply/program_descriptions/itst/workshops_f.asp pour plus d'information sur le programme TDVST.

interdisciplinaires, des arts médiatiques et électroniques et des nouvelles pratiques artistiques. Ces subventions visent à soutenir les artistes-chercheurs qui évoluent dans des milieux universitaires et dont le travail comporte de la recherche, de la création d'œuvres d'art et de la formation d'étudiants de premier cycle et de cycles supérieurs. En 2005-2006, le CRSH a terminé le deuxième des trois concours prévus pour ce programme pilote. On a reçu 156 demandes dans tous les secteurs des arts et lettres. On a accordé 26 subventions d'une valeur de 4,4 millions de dollars sur trois ans.

Créé en 1989, le programme **Initiatives conjointes**²⁶ permet au CRSH d'établir des partenariats stratégiques très variés avec des organisations gouvernementales et non gouvernementales pour appuyer la production de nouvelles connaissances visant à documenter l'élaboration de politiques. En offrant leur appui aux chercheurs et aux activités de recherche au moyen de ces partenariats, les initiatives conjointes contribuent à la production de nouvelles capacités et connaissances sur des questions importantes pour les partenaires du CRSH — ces connaissances pouvant ensuite être mises à la disposition des décideurs.

Profil de recherche du programme Valoriser l'alphabétisme au Canada

Sandra Schecter

York University

Parent involvement as education: the primary and middle school classroom as a site of adult education learning.

En collaboration avec le Peel District School Board, Ressources humaines et Développement des compétences Canada et le Secrétariat national à l'alphabétisation, **Sandra Schecter**, a cherché, dans le cadre du programme *Valoriser l'alphabétisme au Canada*, à améliorer l'apprentissage des élèves immigrants des minorités linguistiques, à initier leurs parents au système éducatif et à encourager le respect de la diversité dans les écoles. Le programme jumelait des activités orientées par les enseignants entre les parents et les élèves avec des présentations destinées aux parents et des discussions sur des sujets que ces derniers jugeaient importants. Après avoir participé au programme, les élèves ont amélioré leurs résultats de 10 à 15 p. 100 et ils ont fait des gains considérables sur les plans des aptitudes sociales et de la confiance en soi, de même qu'en lecture, en rédaction et en mathématiques. Les parents ont multiplié les interactions positives avec les écoles de leurs enfants et élargi leurs réseaux avec d'autres parents-substituts, tandis que l'on appréciait davantage la diversité dans les écoles. Compte tenu de la réalité multiculturelle et multilingue du Canada, le projet a des retombées significatives sur les politiques éducatives et sociales dans les écoles.

Depuis 1989, le programme des Initiatives conjointes du CRSH a produit 43 initiatives conjointes avec plus de 35 partenaires différents, ce qui a généré plus de 40,3 millions de dollars en financement supplémentaire de la recherche en sciences humaines en plus d'un investissement total du CRSH de près de 39,7 millions de dollars. L'**annexe 2** présente une liste globale de toutes les initiatives conjointes actives et terminées jusqu'à maintenant. Le fonctionnement du programme a fait l'objet d'une évaluation en 2005-2006, qui se terminera pendant l'été 2006.

En 2005-2006, le CRSH et **Sport Canada**, une direction générale du **ministère du Patrimoine canadien**, ont créé le **Programme de recherche stratégique de Sport Canada**²⁷ en consultation avec les organismes fédéraux de financement de la recherche et les milieux de la recherche sur le sport et de l'élaboration des politiques. Cette nouvelle initiative conjointe destinée à augmenter la capacité du Canada à effectuer des recherches sur la participation au sport, ou qui y sont liées, finance certains étudiants de doctorat, chercheurs postdoctoraux et chercheurs affiliés à des universités afin de leur permettre de mener des travaux de recherche

²⁶ Consulter http://www.sshrc.ca/web/apply/program_index_f.asp#3 pour plus d'information sur les Initiatives conjointes.

²⁷ Consulter http://www.sshrc.ca/web/apply/program_descriptions/sport_can_f.asp pour plus d'information sur le PRSSC.

dans ce domaine. Le Programme cherche également à mieux comprendre, à partir de données empiriques, la participation des Canadiens au sport et à inspirer les programmes et les politiques — y compris la **Politique canadienne du sport** — qui visent à favoriser et à stimuler la participation des Canadiens au sport. Les attributions des premières subventions et bourses de ce programme sont prévues pour 2006-2007.

Le programme **BOREAS** est une initiative de recherche en sciences humaines qui offre du financement à des équipes multinationales et multidisciplinaires proposant d'élargir et d'approfondir la portée des recherches sur le Nord circumpolaire ou y étant menées. Le programme BOREAS est organisé par la Fondation européenne de la science (EUROCORES). Le CRSH, de même que des organismes de financement nationaux du Danemark ou du Groenland, de l'Estonie, de la Finlande, de l'Islande, de la Norvège, de la Pologne, de la Suède et des États-Unis, participe à un projet de recherche circumpolaire échelonné sur quatre années. On a reçu, en 2005-2006, 28 propositions en direct. Un comité international d'examen par les pairs organisé par la Fondation européenne de la science a invité 14 de ces propositions à titre de propositions complètes; sept des propositions complètes se sont suffisamment bien classées pour justifier un financement. Six de ces propositions concernaient des chercheurs canadiens et possiblement le financement du CRSH. Pour obtenir un financement du CRSH, chacune de ces six propositions doit satisfaire aux normes du Conseil pour les recherches réalisées en collaboration avec des collectivités, particulièrement celles qui ont un rapport avec les communautés autochtones du Nord.

L'**Initiative de la nouvelle économie (INÉ)**²⁸, une initiative sur cinq ans de 100 millions de dollars lancée par le gouvernement du Canada en juin 2001, est destinée à aider les Canadiens à mieux comprendre la nouvelle économie et son impact sur les affaires, l'éducation et la société ainsi qu'à en tirer profit. En appuyant les meilleurs chercheurs et les meilleures activités de recherche du Canada dans des secteurs liés à la nouvelle économie, l'INÉ apporte une contribution cruciale au progrès des connaissances, de l'expertise et de la mobilisation des connaissances. Au cours du dernier exercice financier, l'INÉ a mis l'accent sur la gestion et la surveillance des subventions attribuées jusqu'à maintenant par l'intermédiaire du programme ainsi que sur la tenue de deux concours : les subventions de sensibilisation du public de l'INÉ, destinées à élargir la portée de la recherche universitaire associée à la nouvelle économie, et l'Initiative de recherche Traverser les frontières, qui encourage et qui soutient la recherche liée à l'élaboration de politiques visant à responsabiliser le gouvernement et à accroître le capital social autochtone. Le partenaire principal de cette dernière initiative est le **Conseil national Traverser les frontières** (CNTF), un forum sans but lucratif pour les fonctionnaires et les représentants élus des trois ordres de gouvernement et des Premières nations du Canada. Les autres partenaires sont le **Forum des politiques publiques** (FPP), un organisme de recherche indépendant qui s'intéresse particulièrement à offrir un forum où les secteurs public et privé peuvent apprendre l'un de l'autre, et le **Centre KTA pour la collaboration gouvernementale**, une division de Kaufman, Thomas and Associates, qui parraine la recherche sur des questions de politique publique et qui encourage un dialogue sur ces questions.

²⁸ Consulter http://www.sshrc.ca/web/apply/program_index_f.asp#4 pour plus d'information sur l'INÉ.

Les subventions de sensibilisation du public de l'INÉ et l'Initiative de recherche Traverser les frontières ont reçu respectivement 53 et six demandes admissibles et comptent plus de 40 projets financés.

Le CRSH a effectué des évaluations d'étape du deuxième groupe de subventions des Initiatives de recherche concertée de l'INÉ (IRC-INÉ) et des Alliances de recherche de l'INÉ (AR-INÉ) en 2005.²⁹ Ces évaluations, réalisées par des comités formés de pairs, ont pour but d'examiner les progrès accomplis par les équipes de recherche, la qualité générale de la recherche à cette étape et le calendrier des activités menant à l'achèvement du projet lié à la subvention afin de déterminer la poursuite du financement pour les deux dernières années.

Les évaluations ont montré que les progrès réalisés par chaque équipe de recherche étaient impressionnants, particulièrement la grande qualité de la formation des étudiants rendue possible grâce à ces subventions et la valeur ajoutée apportée par les partenariats établis. Dans tous les cas, les comités ont recommandé de poursuivre le financement. On a fait, dans quelques cas, des suggestions pour améliorer la recherche.

Profil de recherche de l'Initiative de la nouvelle économie

Catherine Loughlin

University of Toronto

Young Workers in the 21st Century: Work Quality, Personal and Organizational Outcomes

Même si les jeunes travailleurs formeront sous peu le tiers de la population active en Amérique du Nord, ils ont été largement ignorés jusqu'à maintenant par les chercheurs dans le domaine de la gestion. Dans le but d'aborder cette lacune,

Catherine Loughlin a entrepris plusieurs études qui ont donné lieu à plusieurs publications, à des présentations dans le cadre de conférences, à la formation de plusieurs étudiants et à des travaux de collaboration internationaux importants. Devant la perspective d'un milieu de travail plus intégrateur, ces premières étapes d'un programme de recherche majeur constituent une composante de base importante des modèles conçus pour favoriser le leadership et la santé des jeunes travailleurs.

En 2004, le gouvernement fédéral a affecté 15 millions de dollars sur cinq ans afin d'appuyer la recherche sur l'économie sociale par le biais du CRSH. En janvier 2005, le CRSH lançait l'**Ensemble de subventions liées à l'économie sociale**, qui s'inspire des modèles du programme Alliances de recherche universités-communautés (ARUC) et du projet Metropolis. À la suite de trois concours tenus en 2005-2006, on a attribué 12,25 millions de dollars à six centres régionaux et à un centre national. Bien que le centre d'économie sociale canadien soit situé à l'University of Victoria, les centres régionaux se trouvent dans les établissements suivants : Mount Saint Vincent University; Université du Québec à Montréal; University of Toronto; University of Saskatchewan; Canadian Centre for Community Renewal; et Yukon College.

En 2005-2006, le programme d'économie sociale de l'ARUC a soutenu 12 nouveaux programmes de recherche auxquels participaient 282 chercheurs et 123 partenaires communautaires et universitaires.

²⁹ Le Conseil du Trésor a approuvé une redéfinition des profils des fonds de l'INÉ afin de couvrir les subventions pluriannuelles à la fin de l'initiative quinquennale.

Profil de recherche de l'Ensemble de subventions liées à l'économie sociale

Chris Southcott

Yukon College

A Northern Regional Social Economy Node

Alors que le Nord canadien est aux prises avec des difficultés sociales et économiques substantielles, il est impératif que les travaux de recherche et d'établissement de politiques façonnent les programmes gouvernementaux dans ces domaines. Pour ce faire, **Chris Southcott** mettra sur pied un centre de recherche afin d'étudier l'économie sociale du Nord canadien. Faisant appel à trois collègues du Nord, à des établissements de recherche affiliés et à des chercheurs du Nord, le centre de recherche réunira des chercheurs universitaires et collégiaux, des organismes communautaires et des étudiants postsecondaires afin de travailler à quatre grands thèmes : ce qu'est l'économie sociale; ce que sont ses rapports avec l'utilisation des ressources; le rôle du gouvernement; et l'importance des cultures autochtones. Espérant faire des recommandations pour les organismes communautaires et les politiques gouvernementales, le centre régional d'économie sociale du Nord constitue une étape novatrice pour exploiter le potentiel unique du Nord canadien.

2.2.1.3 Développement de la recherche stratégique

Ressources financières (en millions de dollars)

Dépenses prévues		Dépenses réelles	
Fonctionnement	Programmes	Fonctionnement	Programmes
2,6	20,0	1,9	17,5

Programmes ou services principaux

Les programmes de développement de la recherche stratégique contribuent à la création de nouvelles manières novatrices d'effectuer de la recherche et augmentent la capacité de recherche (à la fois universitaire et communautaire). Cette activité de programme est appuyée par six programmes et catégories de programmes du CRSH : **Initiatives de développement de la recherche; Alliances de recherche universités-communautés (ARUC); Fonds d'initiatives internationales (FII); Subventions institutionnelles du CRSH; Aide aux petites universités (APU);** et les **programmes de soutien généraux.**

Le programme des Initiatives de développement de la recherche (IDR)³⁰ appuie les recherches qui évaluent et suscitent les orientations changeantes de la recherche et l'évolution des disciplines des sciences humaines. Ce programme offre des possibilités de financement aux chercheurs établis dans des universités, à d'autres établissements postsecondaires, aux organismes communautaires et à but non lucratif ainsi qu'aux sociétés savantes afin

- de formuler de nouvelles questions pour la recherche;
- d'explorer des perspectives et des orientations conceptuelles et méthodologiques;
- d'analyser et d'évaluer la recherche de façon éclairée, y compris ses réalisations, ses incidences, ses forces et son état d'avancement.

On a tenu deux concours dans le cadre de ce programme, en 2005-2006, pour lesquels on a reçu 135 demandes admissibles. On a financé 36 projets et obtenu un taux de réussite de 26,7 p. 100.

³⁰ Consulter http://www.sshrc.ca/web/apply/program_descriptions/rdi_f.asp pour plus d'information sur le programme des IDR.

Le CRSH a continué d'investir dans le programme des **Alliances de recherche universités-communautés (ARUC)**³¹, qui apporte un soutien aux universités et aux organismes communautaires travaillant ensemble à titre de partenaires égaux dans le but de favoriser une nouvelle compréhension des secteurs clés, d'affiner les priorités de la recherche et d'augmenter la capacité de la recherche en sciences humaines de répondre aux besoins des communautés canadiennes. Le programme des ARUC fournit également d'unique possibilités de formation à la recherche à de nombreux diplômés de premier cycle et des cycles supérieurs en sciences humaines. Le programme vise finalement à renforcer la capacité des collectivités à prendre des décisions et à résoudre des problèmes.

En 2005-2006, le programme des ARUC a fourni un soutien à 12 nouveaux programmes de recherche, auxquels ont participé 282 chercheurs et plus de 123 communautés et partenaires universitaires. Ces nouvelles alliances abordent une grande variété de questions, telles que :

- de nouvelles approches pour gérer la criminalité, comme la justice réparatrice, qui permettent aux victimes de prendre part aux délibérations;
- les accidents du travail et une enquête sur le régime d'indemnisation des travailleurs afin d'examiner de quelles façons le système aide et protège les travailleurs blessés ou malades ou de quelles manières il leur nuit;
- l'apprentissage en ligne, en mettant un accent sur les technologies que l'on pourrait employer dans les régions rurales et isolées pour proposer des possibilités de formation comparables aux occasions offertes aux étudiants en milieux urbains;
- l'impact des tendances mondiales de l'immigration, des affaires et du logement à Toronto.

Profil de recherche des ARUC

Rosalind E. Boyd

Université McGill

Genre et enjeux de sécurité humaine

Le projet d'une durée de quatre ans de **Rosalind E. Boyd** comportait une équipe interdisciplinaire de chercheurs, d'employés communautaires et de bénévoles qui travaillaient avec des réfugiées, à Montréal, et avec des organisations féminines, principalement dans la région des Grands Lacs d'Afrique, afin d'élaborer une stratégie pour faire de la recherche et des interventions axées sur les droits et les besoins des femmes dans les régions secouées par des conflits. Ce projet d'action et de recherche agissait à différents niveaux afin de comprendre et d'aborder les insécurités des femmes, tant au Canada que dans leur pays d'origine. Ensemble, les chercheurs et les organismes communautaires se sont attaqués aux besoins immédiats des femmes qui devaient s'adapter à une nouvelle culture et ont renforcé les capacités des intervenants œuvrant auprès des femmes issues de sociétés déchirées par la guerre. La recherche a donné lieu à de nombreuses études publiées ainsi qu'à un guide de ressources à l'intention des travailleurs communautaires, à des outils pour documenter les expériences des femmes en temps de conflit et de paix, à un guide pratique pour les travailleurs communautaires qui évoluent au sein de ces populations et à une étude qui facilitera les poursuites judiciaires intentées à l'égard des crimes contre l'humanité commis dans la République démocratique du Congo.

³¹ Consulter http://www.sshrc.ca/web/apply/program_descriptions/cura_f.asp pour plus d'information sur le programme des ARUC.

En guise de réaction à son plan stratégique, le CRSH a lancé en 2005-2006 le **Fonds d'initiatives internationales (FII)** dans le but d'aider les chercheurs à concevoir et à diriger diverses activités de recherche concertée à l'échelle internationale et à y participer. Harmonisé avec les nouvelles politiques et stratégies internationales du CRSH, le FII témoigne de l'importance de la collaboration internationale afin de soutenir l'excellence en matière de recherche et de positionner la recherche canadienne à travers le monde. Ce programme en est à son troisième concours. On a, jusqu'à présent, présenté 172 demandes et attribué 23 bourses pour un total de 965 722 \$.

2.3 Mobilisation des connaissances : transfert, diffusion et utilisation des connaissances en sciences humaines

Résultats attendus :

Aujourd'hui, de nouvelles formes de mobilisation des connaissances font surface dans l'ensemble du milieu de la recherche, notamment des partenariats de recherche universités-communautés, des dépôts en direct pour les résultats des recherches, des modes inédits de formation à la recherche, des discussions sur le Web ainsi qu'un éventail grandissant d'événements spéciaux, de conférences et de symposiums destinés à rassembler ceux qui produisent les connaissances et ceux qui ont besoin des connaissances. Outre ces formes émergentes de communication et d'interaction, des formes établies de diffusion de la recherche (revues spécialisées, livres, conférences et ateliers universitaires) demeurent particulièrement importantes pour la communication et la formation des universitaires ainsi que pour la vérification des résultats de la recherche.

Conformément à ce résultat stratégique, le CRSH cherche à soutenir à la fois les formes nouvelles et les formes établies de mobilisation et de diffusion des connaissances afin de s'assurer que les résultats de la recherche en sciences humaines soient diffusés et partagés auprès d'auditoires variés : chez les chercheurs eux-mêmes, afin de faire avancer les connaissances, entre les chercheurs et les utilisateurs de la recherche (responsables de l'élaboration de politiques, décideurs, professionnels et praticiens des secteurs public, privé et sans but lucratif), et au sein du public.

La mobilisation de la recherche constitue l'un des aspects clés du *Plan stratégique 2006-2011* et, en 2005-2006, le CRSH a défini plus précisément son cadre de travail et sa stratégie dans ce domaine. On a déterminé trois types d'initiatives :

- les activités de programme destinées aux chercheurs ou aux établissements afin de favoriser la communication et l'interaction dans le domaine de la recherche;
- une infrastructure de mobilisation des connaissances;
- des activités spéciales qui facilitent et stimulent la circulation et l'échange des connaissances acquises par la recherche.

Malgré l'intégration des programmes de financement à l'AAP du CRSH, à l'avenir, il faudra peut-être inclure d'autres initiatives et activités liées à l'infrastructure de mobilisation des connaissances. Les investissements dans ce domaine améliorent la sensibilisation, la compréhension et la reconnaissance des Canadiens à l'égard des sciences humaines et de leurs contributions à notre société.

2.3.1 Activités de programme

2.3.1.1 Communication et interaction en recherche

Ressources financières (millions \$)			
Dépenses prévues		Dépenses réelles	
Fonctionnement	Programmes	Fonctionnement	Programmes
1,1	20,5	0,2	21,1

Programmes ou services principaux

Les programmes de diffusion de la recherche et d'interaction entre chercheurs, utilisateurs de la recherche et étudiants représentent la principale activité du CRSH liée à ce résultat stratégique. Les programmes de ce domaine sont notamment : *Aide aux ateliers et aux colloques de recherche au Canada, Aide aux revues de recherche et de transfert, Subventions pour la conception de réseaux stratégiques de recherche, Aide à l'édition savante, Subventions de voyages aux sociétés savantes et Réseaux de centres d'excellence*.

Les chercheurs financés par le CRSH pour mener des projets de recherche liés à d'autres résultats stratégiques contribuent eux aussi indirectement à l'atteinte de ce résultat en utilisant leurs fonds pour partager leurs propres résultats de recherche par divers moyens de diffusion. Le CRSH a également mis sur pied le programme des ARUC afin de faciliter les interactions entre les chercheurs et les organismes communautaires.

En 2005-2006, le CRSH a tenu deux concours dans le cadre du **Programme d'aide aux ateliers et aux colloques de recherche**³², appuyant un total de 119 nouveaux ateliers et colloques de niveaux national et international. En tout, le CRSH a investi 2 648 000 \$ pour amener des chercheurs et d'autres groupes intéressés à aborder ensemble un vaste éventail de sujets. Cet investissement constitue une augmentation de 47 % par rapport au budget initial approuvé par le Conseil pour 2004-2005. Cette augmentation s'inscrit dans la décision du Conseil, qui consiste à investir davantage dans ce programme pour donner suite à l'évaluation de 2003-2004, dans laquelle on a déterminé la nécessité d'établir plus d'ateliers afin de faciliter les interactions entre les chercheurs et les utilisateurs des résultats de recherche.

³²Voir le site http://www.sshrc.ca/web/apply/program_descriptions/conferences_f.asp pour obtenir plus de renseignements sur le programme Aide aux ateliers et aux colloques de recherche.

Profils du programme Aide aux ateliers et aux colloques de recherche

A Future Beneath the Trees: International Symposium on Non-Timber Forest Products, Community Economic Development and Forest Conservation

Tenu les 25, 26 et 27 août 2005

Royal Roads University, Victoria, Colombie-Britannique

Cette conférence internationale a regroupé au Canada des chercheurs renommés provenant de régions tempérées et tropicales de partout à travers le monde. Ces chercheurs ont partagé les leçons qu'ils ont apprises dans leurs régions au sujet de questions-clé liées à la production de produits de forêt de non-bois de construction (PFNC), au développement économiques des communautés ainsi qu'à la conservation des forêts. Ces discussions ont permis de faire avancer les connaissances des participants à propos des principaux facteurs menant à un développement durable et réussi des ressources forestières dans les régions tempérées et tropicales/boréales. La conférence a également permis de créer et renforcer des réseaux nationaux et internationaux de chercheurs qui s'intéressent au domaine des PFNC. Cet événement, financé par le CRSH, était également organisé en lien avec une conférence sur le développement de l'industrie en Colombie-Britannique (Conférence « Buy BCwild »), de même qu'une exposition commerciale à l'intention des entreprises et des organismes liés aux PFNC. Dans l'ensemble, la Conférence a fourni aux participants – provenant de l'industrie, de communautés et d'organisations autochtones, des gouvernements, du secteur du développement communautaire et d'autres milieux - des occasions uniques d'interagir et d'apprendre. Elle a également permis la mise sur pied de plusieurs projets de collaboration, y compris la création du Réseau canadien des PFNC et le développement d'un réseau inter-américain de recherche sur les PFNC.

Atelier sur le changement et l'innovation dans l'organisation des soins de santé

Les 15 et 16 avril 2005

Simon Fraser University

Avec des participants du Canada, des États-Unis et du Royaume-Uni, l'Atelier sur le changement et l'innovation dans l'organisation des soins de santé a réuni 22 des meilleurs chercheurs pour une rencontre intensive portant sur un vaste éventail de questions. L'atelier, auquel participaient des spécialistes de nombreux domaines, avait pour but d'exprimer clairement les questions principales liées au changement et à l'innovation dans les soins de santé, de déterminer des cadres de recherche à l'égard de ces questions et de tisser des liens entre les universitaires renommés du Canada et ceux des autres pays. Grâce au financement du CRSH, on a pu atteindre ces trois objectifs au cours de l'atelier, en plus d'établir de nouveaux liens et de nouvelles perspectives à l'égard des différentes questions abordées, de poursuivre les interactions entre les chercheurs et de rassembler un éventail de documents de haute qualité pour tous les participants. De plus, l'atelier a permis de faciliter les activités clés de recherche dans les secteurs des soins de longue durée pour les personnes handicapées et des changements stratégiques dans l'organisation des soins de santé.

En 2005-2006, le CRSH a continué de financer 156 revues canadiennes qui ont reçu en 2004-2005 des subventions de trois ans dans le cadre du programme **Aide aux revues de recherche et de transfert**³³. En tout, en 2005-2006, ces revues ont reçu 2 188 000 \$ par le biais de ce programme et ont été distribuées à plus de 100 000 abonnés canadiens et étrangers.³⁴

En 2005-2006, le CRSH a également continué à créer des programmes de partenariat et des alliances de recherche afin d'améliorer la mobilisation des connaissances. Cela a été rendu possible grâce au soutien du **programme des Alliances de recherche universités-communautés** mentionné ci-dessus dans la section 2.2.1.3. Ce programme contribue grandement à la mobilisation des connaissances par d'étroites collaborations entre les chercheurs universitaires et les praticiens communautaires tout au long du processus de recherche - à partir de la détermination des questions de recherche jusqu'à la diffusion et à l'utilisation des résultats des projets de recherche.

³³ Voir le site http://www.sshrc.ca/web/apply/program_descriptions/journals_f.asp pour obtenir plus de renseignements sur le programme Aide aux revues de recherche et de transfert.

³⁴ D'après les données de 2002 fournies par les revues dans leurs demandes.

Dans le cadre de son programme **Subventions pour la conception de réseaux stratégiques de recherche**³⁵, le CRSH a tenu un concours afin d'offrir du financement continu aux meilleurs réseaux de recherche qui avaient reçu une subvention en 2004-2005. Les 22 réseaux qui ont reçu du financement continu sont actifs dans les secteurs suivants : innovation et affaires, études régionales et urbaines, gouvernance et politique gouvernementale, multiculturalisme et citoyenneté, environnement, éducation et apprentissage, développement et bien-être humain et relations internationales. Le CRSH élabore actuellement un programme continu visant à appuyer les réseaux de chercheurs nationaux liés aux sciences humaines. Le lancement du nouveau programme est prévu pour 2006-2007.

Profils des réseaux stratégiques de recherche

Citoyenneté sociale

Engin Isin
Université York

La question de la citoyenneté revêt une grande importance dans le monde moderne, mais aucun domaine n'aborde ce sujet en son entier. Le D^r Engin a utilisé sa subvention de réseau stratégique de recherche afin de réunir quatre chercheurs interdisciplinaires qui sont considérés comme des universitaires clés dans le domaine des études sur la citoyenneté, avec pour point d'intérêt central la citoyenneté sociale, soit la connaissance des droits et des obligations qui définissent les relations entre les citoyens et les états. Avec pour objectif de redéfinir, de repenser et de refondre les études sur la citoyenneté, maintenant caractérisées par des relations informelles entre les universitaires, en un réseau national et international, le Projet sur la citoyenneté sociale jettera les bases qui permettront aux chercheurs d'étudier les différentes formes qu'a pris la citoyenneté au cours des vingt dernières années et les nouvelles formes qu'elle prend actuellement.

Observatoire canadien sur les mesures judiciaires prises pour contrer la violence conjugale

Carmen Gill
Université du Nouveau-Brunswick

Malgré la législation fédérale qui établit l'illégalité de la violence conjugale, la mise en œuvre et la mise en application de ces lois font partie du mandat des tribunaux et des services de police provinciaux et municipaux. Afin de comprendre la réalité des mesures judiciaires prises pour contrer la violence conjugale dans différentes régions du Canada, l'Observatoire canadien sur les mesures judiciaires prises pour contrer la violence conjugale réunit de nombreux projets financés ou non par le CRSH, partout au Canada, ce qui crée une occasion unique d'étudier ces différentes régions pour connaître les meilleures pratiques et les obstacles liés à la violence entre des partenaires intimes. Avec pour objectif à long terme d'offrir du soutien aux provinces qui ont de la difficulté à mettre sur pied des initiatives de lutte contre la violence conjugale, le D^r Carmen Gill utilisera la subvention pour la conception de réseaux stratégiques de recherche afin de réunir des chercheurs, des spécialistes, des représentants du gouvernement et des intervenants de l'industrie afin de mettre l'accent sur le changement social et les solutions à la violence conjugale partout au Canada.

Conformément à son plan stratégique, le CRSH a lancé le programme pilote **Impact du savoir dans la société (ISS)**³⁶, qui a pour but d'explorer la possibilité d'établir un modèle de financement aux établissements afin de favoriser le partage et la mobilisation des connaissances entre les communautés d'intervenants universitaires et non universitaires. En 2005-2006, dans le cadre d'un premier concours, on a reçu 86 demandes et octroyé 11 subventions. Bien qu'il soit trop tôt pour discuter des résultats de ces 11 subventions, le CRSH prévoit tenir à l'automne 2006 un atelier pour les titulaires d'une subvention.

³⁵ Voir le site http://www.sshrc.ca/web/apply/program_descriptions/cluster_f.asp pour obtenir plus de renseignements sur le programme Subventions pour la conception de réseaux stratégiques de recherche.

³⁶ Voir le site http://www.sshrc.ca/web/apply/program_descriptions/knowledge_impact_f.asp pour obtenir plus de renseignements sur le programme Impact du savoir dans la société.

2.3.2 Infrastructure de la mobilisation des connaissances

D'autres éléments d'infrastructure ne se rattachant pas à des programmes sont nécessaires afin que le CRSH joue le rôle actif qu'on lui a attribué en matière de mobilisation des connaissances. Une partie de cette infrastructure a déjà été mise en place, soit l'Outil de recherche sur les octrois du CRSH³⁷ et la base de données d'experts du Programme des chaires de recherche du Canada³⁸. Toutefois, on doit améliorer ces outils afin qu'ils soient adaptés à l'ensemble des résultats attendus en matière de gestion des connaissances et afin de permettre au CRSH d'atteindre ses objectifs stratégiques pour la période allant de 2006 à 2011.

2.3.3 Activités spéciales

Le CRSH a également participé à des activités qui ne sont pas directement liées à des programmes particuliers, mais qui ont contribué à la mobilisation des connaissances et aux interactions, comme :

- le **Symposium de la collaboration en recherche sur les politiques liées à la population, au travail et à la famille**, mis sur pied en collaboration avec Statistique Canada, le Projet de recherche sur les politiques (PRP) et Ressources humaines et Développement des compétences Canada, s'est déroulé en mars 2006 et a accueilli 218 participants, soit 76 universitaires et des fonctionnaires fédéraux.
- une table ronde du PRP-CRSH sur les coopératives et l'économie sociale, qui s'est déroulée le 3 mars 2006 et au cours de laquelle plusieurs chercheurs éminents ont présenté des documents liés aux coopératives et à l'économie sociale à quelque 50 chercheurs et décideurs fédéraux.

³⁷ Pour obtenir plus de renseignements sur l'Outil de recherche sur les octrois du CRSH, consultez le site <http://www.ost.uqam.ca/CRSH/RechProj.aspx?vLangue=Francais>.

³⁸ Pour obtenir plus de renseignements sur la base de données d'experts du Programme des CRC, consultez le site http://www.chairs.gc.ca/web/chairholders/index_f.asp.

2.4 Appui aux établissements : un milieu de recherche canadien solide³⁹

Depuis 1997, le gouvernement du Canada a beaucoup investi dans la recherche universitaire par l'intermédiaire des trois organismes subventionnaires fédéraux. Bien que la communauté des chercheurs se soit réjouie de ces investissements, ils ont eu des répercussions imprévues comme l'augmentation du fardeau financier des établissements, qui doivent assumer les coûts *indirects*⁴⁰ de plus en plus élevés de la recherche financée par l'État. En réponse aux préoccupations soulevées par le milieu de la recherche, le gouvernement du Canada a annoncé, dans le Budget de 2003, un financement annuel de 225 millions de dollars destiné à un nouveau programme permanent devant aider à assumer les coûts indirects de la recherche universitaire financée par l'État.

Dans le Budget de 2005, le gouvernement du Canada a continué de consolider l'avantage du Canada en matière de connaissances par le biais de nouveaux investissements, dont un financement quinquennal de 75 millions de dollars, ce qui porte à 260 millions de dollars l'affectation annuelle destinée au programme.

Résultats attendus

Le Programme des coûts indirects aide les universités et les collèges ainsi que les instituts de recherche et les hôpitaux qui leur sont affiliés à offrir un milieu de recherche solide et concurrentiel qui leur permettra de tirer le meilleur profit de tout l'investissement fédéral consacré à la recherche universitaire. Le Programme contribue également à l'augmentation de la capacité de recherche des petits établissements postsecondaires du Canada, qui ne bénéficient pas des économies d'échelle réalisées par les grands établissements.

Le Programme des coûts indirects s'inscrit dans le cadre d'une stratégie nationale visant à faire du Canada un chef de file en matière de recherche et de développement. Il contribue, tout comme d'autres financements de l'État destinés à la recherche universitaire, à accroître l'attrait du milieu canadien de la recherche, au respect des exigences réglementaires, au transfert des connaissances et à la commercialisation des résultats des projets de recherche. En fin de compte, le CRSH s'attend à ce que le Programme favorise l'établissement d'un milieu universitaire enrichi qui mènera à une économie plus solide et à une meilleure qualité de vie pour les Canadiens.

Ressources financières (millions \$)

Dépenses prévues		Dépenses réelles	
Fonctionnement	Programmes	Fonctionnement	Programmes
0,6	259,4	0,3	259,1

³⁹ Cette section constitue le rapport sur le rendement pour le Programme sur les coûts indirects, qui est géré par le CRSH pour le compte des trois organismes subventionnaires fédéraux (IRSC, CRSNG et CRSH). Le programme a été intégré à l'AAP de CRSH comme un objectif stratégique distinct, puisqu'il offre du soutien lié à tous les secteurs de recherche aux termes des mandats des trois organismes. Le Programme sur les coûts indirects doit donc être considéré comme une entité distincte ne faisant pas partie du programme de base du CRSH.

⁴⁰ L'expression « coûts indirects » concerne les frais administratifs centraux et départementaux que les établissements assument pour appuyer la recherche, mais qui ne sont pas propres à des projets de recherche en particulier. Cinq catégories de coûts indirects sont admissibles à un soutien, notamment les coûts liés aux installations et aux ressources de recherche, les coûts liés à la gestion de services appuyant des activités de recherche, les coûts liés au respect des exigences réglementaires et d'accréditation ainsi que les coûts de gestion de la propriété intellectuelle liée aux activités de recherche.

Rapport sur les résultats

Le Programme des coûts indirects est géré d'une manière adaptée aux risques, à l'imputabilité et à une utilisation efficace des fonds. Le Programme a mis en œuvre divers outils qui permettent de surveiller le rendement et d'évaluer les résultats. Les établissements doivent soumettre un formulaire de demande décrivant brièvement la manière dont sera dépensée une subvention ainsi qu'un rapport annuel sur les résultats, dans lequel ils décrivent la manière dont la subvention a réellement été dépensée et les résultats obtenus grâce à cet investissement.

Étant donné le peu de temps écoulé (trois ans) depuis la création du Programme, les rapports concernant ses résultats mettent l'accent sur les **résultats à court terme**. De plus, il est difficile de séparer les résultats à long terme des investissements en matière de coûts indirects des résultats des investissements directs destinés à la recherche.

Le tableau 4 résume les investissements prévus et réels de 2004-2005 ainsi que les investissements prévus de 2005-2006, par domaine prioritaire. Il convient de souligner qu'il existe un décalage entre la présentation des rapports de résultats et la rédaction du RMR. Par conséquent, les résultats présentés ci-dessous se fondent sur les rapports de résultats de 2004-2005.

Tableau 4 : Investissements prévus et réels par domaine prioritaire

Domaine prioritaire	2004-2005 Prévus – Formulaires de demande	2004-2005 Réels – Rapports sur les résultats	2005-2006 Prévus – Formulaires de demande
Installations	99 519 984 41 %	89 057,549 36 %	94 831 977 39 %
Ressources	46 808 127 19 %	54 334,294 22 %	49 061 103 20 %
Gestion et administration	72 219 026 30 %	75 629,929 31 %	76 225 778 31 %
Exigences réglementaires et accréditation	11 299 493 5 %	12 430,449 5 %	11 333 035 5 %
Propriété intellectuelle	14 399 103 5 %	12 916 843 6 %	12 962 045 5 %
Total	244 245 733 \$ 100 %	244 369 064 \$ 100 %	244 413 938 \$ 100 %

Total des investissements

Au cours des premières années du Programme, tel qu'attendu, les établissements bénéficiaires ont investi une importante part de leurs subventions liées aux coûts indirects dans des besoins particulièrement urgents, tels que l'entretien différé et les ressources documentaires.

Prestation d'installations de recherche

Cette catégorie représente la plus grande partie des fonds du Programme des coûts indirects - un résultat attendu dans les premières années du Programme, étant donné que les activités d'entretien et de rénovation ont été retardées par le passé en raison d'un manque de financement. Selon les rapports sur les résultats de 2004-2005, les investissements des établissements ont principalement touché la rénovation de locaux de recherche et de laboratoires, surtout dans les installations désuètes nécessitant une rénovation complète. Quelques établissements de grande taille ont indiqué que leurs investissements ont été principalement affectés à la location de locaux de recherche pendant les activités de rénovation et d'entretien des installations existantes ou pendant la construction de nouvelles installations. Un certain nombre d'établissements ont indiqué que, sans le soutien du Programme des coûts indirects pour l'entretien et l'amélioration

des installations et pour les frais de soutien technique, il serait difficile d'attirer et de maintenir en poste des chercheurs de grande qualité (en particulier des chaires de recherche du Canada) ainsi que de lancer et de maintenir des initiatives stratégiques de recherche.

Prestation de ressources de recherche

Une part importante des fonds du Programme a été investie dans cette catégorie. Dans les rapports sur les résultats de 2004-2005, les établissements ont indiqué que les affectations les plus courantes concernaient le soutien offert aux bibliothèques de recherche et l'amélioration de l'infrastructure technologique. Les établissements ont utilisé la plus grande partie des fonds pour acquérir des revues électroniques ou imprimées. De nombreux établissements ont indiqué que le Programme leur avait permis de mettre sur pied des réseaux sans fil et de payer des services Internet et ont mis l'accent sur les avantages d'avoir accès à des ressources de recherche et de fournir ses ressources dans l'ensemble du campus. Cet accès a permis d'améliorer les activités de recherche pour les étudiants et pour les membres du corps professoral qui comptent principalement sur ces ressources pour mener leurs recherches.

Gestion et administration des efforts de recherche

La gestion et l'administration représentent la deuxième catégorie de dépenses en importance. Dans les rapports de résultats de 2004-2005, les établissements ont indiqué avoir investi des fonds de subvention dans tous les secteurs admissibles de cette catégorie. L'aide salariale destinée au personnel d'administration de la recherche a été l'investissement le plus souvent indiqué par les petites universités. De nombreux établissements de toutes tailles ont indiqué que l'embauche de nouveaux employés dans le bureau de recherche a entraîné une augmentation du nombre de demandes de subvention, a incité les chercheurs à demander du financement additionnel et a permis de déplacer le fardeau des tâches administratives vers le bureau de recherche, de sorte que les chercheurs puissent consacrer plus de temps à leurs projets de recherche.

Respect des exigences réglementaires et des exigences en matière d'accréditation

Dans les rapports sur les résultats de 2004-2005, les établissements ont indiqué qu'une proportion de 5 p. 100 des fonds destinés aux coûts indirects a été affectée à ce domaine prioritaire. La grande majorité des universités ont investi des fonds dans des activités de réglementation et dans la formation liée à l'éthique. Comme la capacité de recherche des établissements se fonde en grande partie sur le respect des normes éthiques en matière d'expérimentation sur les animaux et les humains ainsi que sur les questions de sécurité liées aux risques biologiques et à d'autres substances dangereuses, il est essentiel de disposer d'une infrastructure de réglementation et de comités d'éthique bien gérés et bien soutenus.

Transfert des connaissances (diffusion publique, commercialisation et gestion de la propriété intellectuelle)

D'après les rapports sur les résultats de 2004-2005, une proportion de 6 p. 100 des fonds liés aux coûts indirects ont été investis dans cette catégorie. La quasi-totalité des fonds affectés dans cette catégorie ciblaient deux sous-catégories de dépenses admissibles. Les établissements ont indiqué avoir utilisé des fonds du Programme surtout pour créer, développer ou maintenir un bureau de transfert de technologie. Des fonds ont également été consacrés à des demandes de brevet, à l'attribution de permis et à la création d'entreprises dérivées. Comme il est indiqué ci-dessus, les établissements renforcent d'abord leur capacité de recherche par l'acquisition d'installations et

les activités de gestion et d'administration – des investissements qui mèneront éventuellement à la commercialisation des résultats de recherche, après la mise sur pied d'initiatives de recherche ciblées.

Rapport du vérificateur général

Le Programme sur les coûts indirects a fait l'objet d'une vérification menée par le Bureau du vérificateur général. L'objectif de la vérification était d'évaluer si le Programme sur les coûts indirects a permis d'assurer la gestion et le contrôle efficaces de l'affectation des fonds publics par le biais de subventions et de contributions votées. La vérification portait sur la période allant du 1^{er} avril 2003 au 31 mars 2005. Les résultats de la vérification ont été considérés comme acceptables et ont été publiés au chapitre 6 du *Rapport annuel du vérificateur général au Parlement*, qui a été publié en mai 2006.

SECTION III : RENSEIGNEMENTS SUPPLÉMENTAIRES

3.1 Renseignements organisationnels

3.1.1 Structure de gouvernance

Le CRSH obtient son financement par l'intermédiaire d'un crédit parlementaire annuel et rend compte de ses activités au Parlement par l'entremise du ministre de l'Industrie (**graphique 1**). En vertu de son mandat, le CRSH fonctionne comme un organisme et rend compte au Parlement chaque année de la répartition de son budget. Toutefois, il a pleins pouvoirs pour l'établissement de ses priorités, de ses politiques et de ses programmes et la prestation de financement au moyen d'un rigoureux processus d'évaluation par les pairs.

3.1.2 Conseil de direction et responsabilité à l'égard des activités de programme

En tant que chef de direction du CRSH, le président est responsable de gérer toutes les activités courantes, d'administrer les fonds publics et de réaliser le mandat du Conseil. Trois vice-présidents et un directeur général, qui relèvent du président, sont responsables des programmes, des affaires du Conseil, des produits et de la mobilisation des connaissances ainsi que des services administratifs.

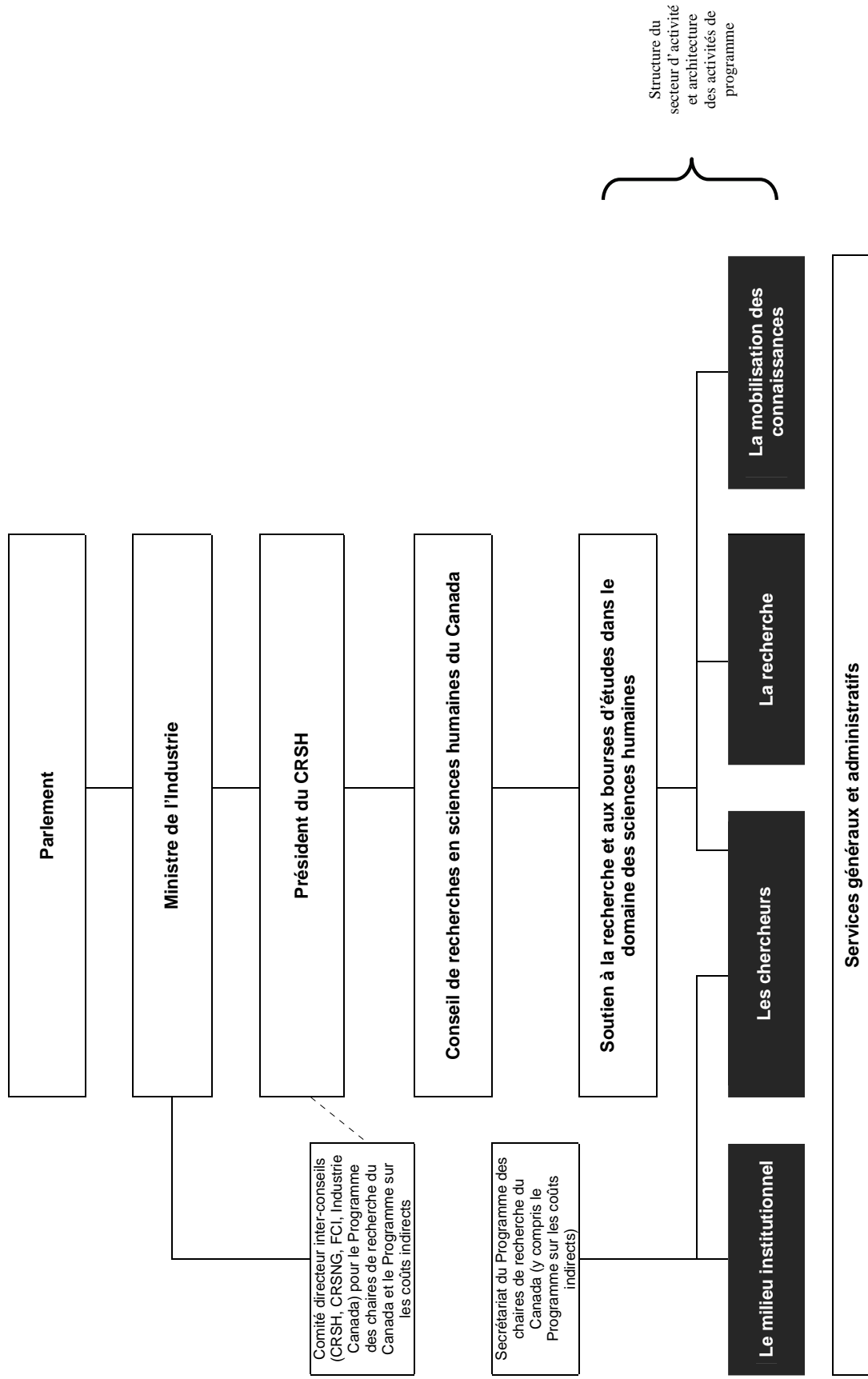
L'organisation est gérée par un **conseil de 22 membres (graphique 2)** dirigé par le président, ces membres étant nommés par le gouverneur en conseil pour représenter les intérêts des secteurs universitaire, public et privé dans toutes les régions du Canada. Les membres du Conseil du CRSH se réunissent trois fois par année, déterminent les priorités, les initiatives et les affectations budgétaires relatives aux programmes et aux politiques et en surveillent la mise en œuvre.

Le CRSH a le mandat de gérer le Programme des chaires de recherche du Canada et le Programme des coûts indirects au nom des deux autres conseils de recherche (CRSNG et IRSC), de la FCI et d'Industrie Canada. La gestion de ces programmes relève d'un Comité directeur inter-conseils composé des présidents des trois conseils de recherche fédéraux (CRSH, CRSNG et IRSC), du président de la FCI et du sous-ministre d'Industrie Canada. Le président du CRSH préside le Comité directeur, et le CRSH abrite le Secrétariat du Programme des chaires de recherche du Canada.

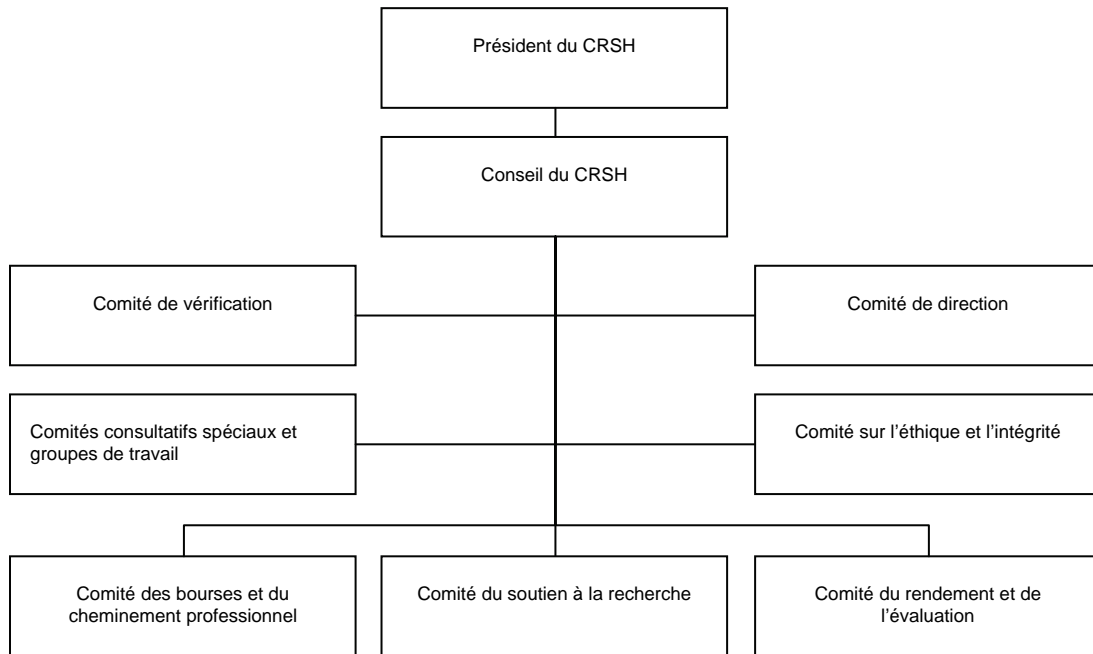
Six comités permanents⁴¹ (**graphique 2**) aident le CRSH à planifier son orientation et s'assurent que ses programmes de subvention et de bourses respectent les exigences de la communauté des chercheurs et répondent aux besoins des Canadiens.

⁴¹ Voir le site http://www.crsh.ca/web/about/governance_f.asp pour obtenir plus de renseignements sur les comités permanents du CRSH.

Graphique 1 : Responsabilités, mandat et fonctions du CRSH



Graphique 2 : Gouvernance et structure des comités du CRSH



Le **Comité de direction** a le pouvoir d'agir au nom du CRSH en ce qui concerne les politiques, les procédures, les ressources humaines et les questions administratives.

Le **Comité de vérification** évalue et approuve le plan de vérification du CRSH ainsi que la portée, les résultats et les recommandations de vérifications particulières. De plus, il évalue et recommande l'approbation des états financiers.

Le **Comité du rendement et de l'évaluation** aide le Conseil à élaborer et à mettre en œuvre une stratégie de mesure du rendement, de gestion et d'établissement de rapports. Il examine les plans d'évaluation et diverses évaluations de politiques, de programmes et de projets ainsi que les recommandations qui découlent de ces évaluations.

Le **Comité du soutien à la recherche** offre des conseils sur les priorités, l'orientation, la conception, la création et la mise en œuvre de programmes et surveille les processus d'évaluation par les pairs et les résultats de concours liés à des programmes de recherche, à des programmes stratégiques et à des programmes de diffusion.

Le **Comité des bourses et du cheminement professionnel** offre des avis au Conseil et oriente le personnel du CRSH sur des questions concernant la formation à la recherche.

Le **Comité sur l'éthique et l'intégrité** offre au Conseil des avis stratégiques et administratifs concernant des questions d'éthique et d'intégrité de la recherche.

Enfin, lorsque cela est nécessaire et approprié, le CRSH crée également des comités consultatifs et des groupes de travail spéciaux sur des questions particulières faisant partie de son mandat. En

plus de ces comités administratifs, des **comités de sélection**⁴² composés de chercheurs universitaires et, au besoin, d'experts du milieu non universitaire sélectionnent les demandes soumises pour les programmes du CRSH conformément aux principes d'une évaluation rigoureuse par les pairs. Ce processus de sélection indépendant et très concurrentiel, auquel participent chaque année plus de 400 membres bénévoles de comités de sélection et plus de 5 200 évaluateurs externes, veille à ce que le CRSH ne finance que les meilleures recherches et les meilleurs candidats.

Au cours du dernier exercice financier, le CRSH n'a apporté aucun changement à la structure de son Conseil de direction ou à sa structure administrative.

Clients

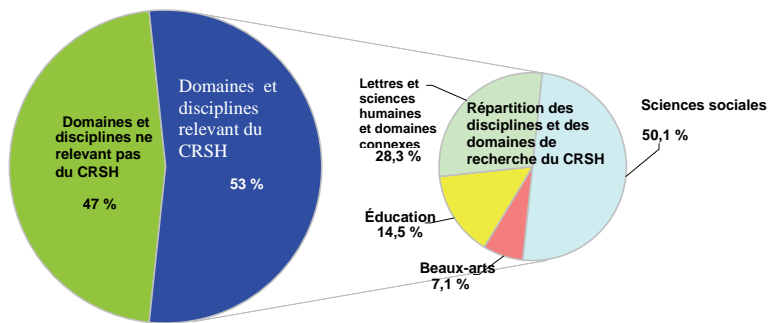
La principale clientèle du CRSH compte environ 19 000 professeurs à temps plein et 49 000 étudiants des cycles supérieurs de plus de 90 universités de partout au Canada qui enseignent, étudient et font de la recherche en sciences humaines. Ensemble, ils représentent environ 53 p. 100 des professeurs à temps plein et environ 55 p. 100 des étudiants des cycles supérieurs à temps plein des universités canadiennes. Les graphiques 1 et 2 présentent la répartition des professeurs et des étudiants en sciences humaines par discipline.

Parmi les clients du CRSH, on retrouve également des chercheurs de quelque 200 collèges communautaires de partout au pays. Les organismes à but non lucratif dont le mandat consiste à mener des recherches et dont le personnel comprend des chercheurs qualifiés sont également admissibles à certains programmes du CRSH. Cela représente une nouvelle part, de plus en plus importante, de la clientèle du CRSH, qui est attirée par les diverses initiatives de programme du CRSH.

⁴² Voir le site http://www.sshrc.ca/web/about/governance_f.asp#selection pour obtenir plus de renseignements sur les comités de sélection du CRSH.

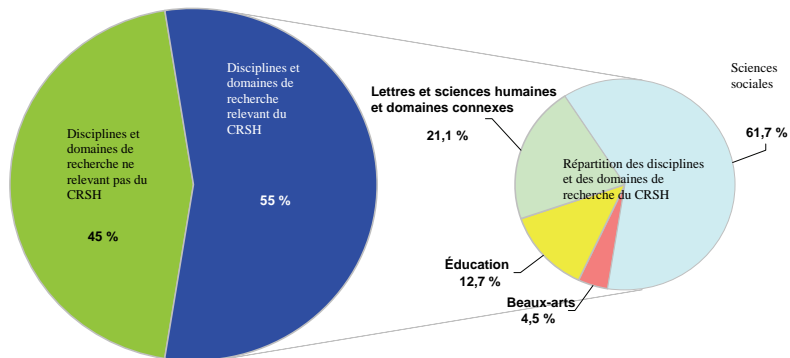
Clients

Graphique 1 : Répartition des professeurs à temps plein dans les universités canadiennes



Source : Statistique Canada – Données sur les professeurs, 2002-2003

Graphique 2 : Répartition des étudiants à temps plein dans les universités canadiennes



Source : Statistique Canada – Données sur les étudiants des cycles supérieurs, 2003-2004

3.2 Rapport sur les dépenses de ressources

3.2.1 Résumé du rendement financier

Le CRSH élabore et gère un ensemble diversifié de programmes qui continuent à s'adapter aux attentes et aux besoins changeants de la clientèle du CRSH et de la société canadienne en général. Le CRSH gère également, au nom des trois organismes subventionnaires fédéraux, des programmes comme le Programme des chaires de recherche du Canada, le Programme des coûts indirects, ainsi que des initiatives fédérales ciblées, telles que l'Initiative sur la nouvelle économie et le Programme de bourses d'études supérieures du Canada. Ces programmes englobant les trois conseils et ces initiatives fédérales ciblées représentent plus de 73 p. 100 du budget global des subventions et des bourses, qui totalise 551 millions de dollars.

Afin de gérer cet important complément de programmes, le CRSH a investi 19,5 millions de dollars dans son personnel et d'autres dépenses de fonctionnement en 2004-2005 ainsi que 2,4 millions de dollars pour le régime d'avantages sociaux des employés. Cela représente 3,8 p. 100 de toutes les dépenses du CRSH pour cette période. Des renseignements financiers détaillés sur le CRSH sont présentés dans les tableaux ci-dessous. Il convient de souligner que les états financiers vérifiés du CRSH sont présentés dans le **rapport annuel du CRSH**.⁴³

⁴³ Voir le site http://www.sshrc.ca/web/about/publications/publications_f.asp pour consulter le rapport annuel du CRSH pour 2005-2006.

Tableau 5 : Comparaison des dépenses prévues et des dépenses réelles (y compris les équivalents à temps plein)

(En millions de dollars)	2005-2006					
	2003-2004 Dépenses réelles	2004-2005 Dépenses réelles	Budget principal	Dépenses prévues	Total des autorisations	Dépenses réelles
Soutien à la recherche et aux bourses dans le domaine des sciences humaines (y compris le Programme sur les coûts indirects et le Programmes des chaires de recherche du Canada)						
1.1 Bourses de recherche, bourses d'études et prix	53,0	71,7	89,0	89,0	89,2	89,4
1.2 Chaires de recherche du Canada	35,7	44,8	56,9	56,9	57,2	52,3
2.1 Recherche définie par le chercheur	79,2	87,8	83,8	90,5	90,4	95,5
2.2 Recherche ciblée et initiatives de formation	30,6	32,3	32,8	32,8	32,7	34
2.3 Développement stratégique de la recherche	17,1	19,0	22,6	22,6	23,3	19,4
3.1 Diffusion et interactions en matière de recherche	17,1	19,1	17,2	21,6	20,8	21,3
4.1 Coûts indirects de la recherche	224,4	244,8	245,0	260,0	259,6	259,4
Total	457,1	519,4	547,3	573,3	573,2	571,3
Total	457,1	519,4	547,3	573,3	573,2	571,3
Moins :						
Revenus non disponibles ⁴⁴	(0,7)	(1)	(0,8)	(0,8)	(0,8)	(1,8)
Plus :						
Coût des services reçus à titre gracieux ⁴³	2,6	3	3,1	3,1	3,1	3,1
Coût net pour l'organisme	459	521,4	549,6	575,6	575,5	572,6
Équivalents à temps plein	172	177	189	189	189	184

Ce tableau présente une comparaison du budget principal des dépenses, des dépenses prévues, du total des sommes autorisées et des dépenses réelles de l'exercice financier 2005-2006 ainsi que l'historique des dépenses réelles. Les fonds non utilisés en 2005-2006 sont dus aux difficultés qu'ont eues les universités à attribuer les chaires de recherche du Canada au rythme qui avait été prévu (1 million de dollars de surplus). Des difficultés se sont également présentées quant à l'attribution des bourses d'études supérieures (0,5 million de dollars de surplus). Des économies de 0,4 million de dollars ont également été réalisées sur le plan des dépenses de fonctionnement.

⁴⁴ Pour les besoins de présentation, les données concernant le *Budget principal* et le *Total des autorisations* pour les revenus non disponibles ainsi que le coût des services reçus à titre gracieux ont été reliés aux *Dépenses prévues* de 2005-2006.

Tableau 6 : Utilisation des ressources par activité de programme et pour l'ensemble du CRSH

2005-2006					
Total - CRSH	Budgétaire (en millions de dollars)				Total
	Fonctionnement ⁴⁵	Subventions et bourses d'études	Total : Dépenses budgétaires brutes	Total : Dépenses budgétaires nettes	
Soutien à la recherche et à l'érudition dans le domaine des sciences humaines (y compris le Programme sur les coûts indirects et le Programme des chaires de recherche du Canada)					
Budget principal	20,7	526,6	547,3	547,3	547,3
Dépenses prévues	20,6	552,7	573,3	573,3	573,3
Total des autorisations	22,2	551,0	573,2	573,2	573,2
Dépenses réelles	21,9	549,4	571,3	571,3	571,3
1.1 Bourses de recherche, bourses d'études et prix					
Budget principal	3,2	85,8	89,0	89,0	89,0
Dépenses prévues	3,2	85,8	89,0	89,0	89,0
Total des autorisations	3,4	85,8	89,2	89,2	89,2
Dépenses réelles	4,5	84,9	89,4	89,4	89,4
1.2 Chaires de recherche du Canada					
Budget principal	3,7	53,2	56,9	56,9	56,9
Dépenses prévues	3,7	53,2	56,9	56,9	56,9
Total des autorisations	4,0	53,2	57,2	57,2	57,2
Dépenses réelles	3,7	48,6	52,3	52,3	52,3
2.1 Recherche définie par le chercheur					
Budget principal	6,3	77,5	83,8	83,8	83,8
Dépenses prévues	6,3	84,2	90,5	90,5	90,5
Total des autorisations	6,8	83,6	90,4	90,4	90,4
Dépenses réelles	8,3	87,2	95,5	95,5	95,5
2.2 Recherche et initiatives de formation ciblées					
Budget principal	3,2	29,6	32,8	32,8	32,8
Dépenses prévues	3,2	29,6	32,8	32,8	32,8
Total des autorisations	3,5	29,2	32,7	32,7	32,7
Dépenses réelles	3,0	31,0	34,0	34,0	34,0
2.3 Développement stratégique de la recherche					
Budget principal	2,6	20,0	22,6	22,6	22,6
Dépenses prévues	2,6	20,0	22,6	22,6	22,6
Total des autorisations	2,8	20,5	23,3	23,3	23,3
Dépenses réelles	1,9	17,5	19,4	19,4	19,4
3.1 Diffusion et interaction en matière de recherche					
Budget principal	1,1	16,1	17,2	17,2	17,2
Dépenses prévues	1,1	20,5	21,6	21,6	21,6
Total des autorisations	1,1	19,6	20,8	20,8	20,8
Dépenses réelles	0,2	21,1	21,3	21,3	21,3
4.1 Coûts indirects de la recherche					
Budget principal	0,5	244,4	245,0	245,0	245,0
Dépenses prévues	0,6	259,4	260,0	260,0	260,0
Total des autorisations	0,6	259,1	259,6	259,6	259,6
Dépenses réelles	0,3	259,1	259,4	259,4	259,4

Ce tableau fournit des renseignements sur la manière dont les ressources ont été utilisées au cours de l'exercice financier 2005-2006. Les dépenses de fonctionnement totales du CRSH représentent environ 3,8 p. 100 de l'ensemble de ses dépenses de 2005-2006. Cela inclut des fonds ciblés, tels que le Programme des chaires de recherche du Canada, le Programme des coûts indirects, le Programme des Réseaux de centres d'excellence et le Programme de bourses d'études supérieures du Canada.

⁴⁵ Les dépenses de fonctionnement englobent les contributions aux régimes d'avantages sociaux des employés.

Tableau 7 : Postes votés et législatifs

Poste voté ou législatif	Libellé tronqué du poste voté ou législatif	2005-2006			
		Budget principal	Dépenses prévues	Total des autorisations	Dépenses réelles
80	Dépenses de fonctionnement	18,5	18,3	20,0	19,5
85	Subventions et contributions	526,6	552,7	551,0	549,4
(S)	Contributions aux avantages sociaux des employés	2,2	2,3	2,2	2,4
	Total	559	585	575	583

Ce tableau a pour but de comparer les dépenses totales réelles avec le total des dépenses autorisées. En 2005-2006, le total des sommes autorisées comprend le budget principal des dépenses et d'autres sommes obtenues par le biais de mandats spéciaux du gouverneur général et d'autres autorisations (Crédit 5 du Conseil du Trésor) et correspond aux niveaux de dépenses approuvés par le gouvernement du Canada.

Tableau 8 : Coût net de l'organisme

(en millions de dollars)	2005-2006
Total des dépenses réelles	571,3
Plus : Services reçus à titre gracieux	
Locaux fournis par Travaux publics et Services gouvernementaux Canada (TPSGC)	2,0
Contributions de l'employeur aux primes du régime d'assurance des employés et dépenses payées par le SCT (à l'exception des fonds renouvelables)	1,0
Autres	0,1
Moins : Revenus non disponibles	(1,8)
Coût net de l'organisme en 2005-2006	572,6

Ce tableau montre le coût net d'un ministère. On y présente d'abord les dépenses réelles, auxquelles on ajoute les services reçus sans frais, puis on soustrait les revenus non disponibles pour obtenir le coût net du ministère.

Tableau 9 : Sources de revenus non disponibles

(en millions de dollars)	Dépenses réelles 2003-2004	Dépenses réelles 2004-2005	2005-5006			
			Budget principal	Revenus prévus	Total des autorisations	Dépenses réelles
Soutien à la recherche et à l'érudition dans le domaine des sciences humaines (y compris le Programme sur les coûts indirects et le Programmes des chaires de recherche du Canada)						
Remboursement des dépenses des années antérieures	0,7	1,0	s. o.	0,8	s. o.	1,8
Total des revenus non disponibles	0,7	1,0	s. o.	0,8	s. o.	1,8

Les revenus non disponibles sont des fonds reçus par le CRSH à partir de sources autres que ses crédits parlementaires. Les sommes remboursées liées à des dépenses d'années antérieures sont envoyées au receveur général du Canada et ne peuvent pas être dépensées pour des programmes ou l'exploitation. Le CRSH n'a pas reçu de revenus non disponibles en 2005-2006.

Tableau 10 : Renseignements sur les programmes de paiements de transfert (PPT)

(En millions de dollars)	Dépenses réelles 2003- 2004	Dépenses réelles 2004- 2005	2005-5006			
			Budget principal	Revenus prévus	Total des autorisations	Dépenses réelles
Subventions						
<i>Soutien à la recherche et à l'érudition</i>						
1.1 Bourses de recherche, bourses d'études et prix	48,9	67,1	85,8	85,8	85,8	84,9
1.2 Chaires de recherche du Canada	32,2	41,2	53,2	53,2	53,2	48,6
2.1 Recherche définie par le chercheur	71,2	79,2	77,5	84,2	83,6	87,2
2.2 Recherche ciblée et initiatives de formation	27,6	29,1	29,6	29,6	29,2	31
2.3 Développement stratégique de la recherche	15,4	17,1	20,0	20,0	20,5	17,5
3.1 Diffusion et interactions en matière de recherche	17	18,9	16,1	20,5	19,6	21,1
4.1 Coûts indirects de la recherche	224,2	244,5	244,4	259,4	259,1	259,1
Total des subventions	436,4	497	526,6	552,7	551	549,4
Contributions	0	0	0	0	0	0
Autres paiements de transfert	0	0	0	0	0	0
Total des subventions, des contributions et des autres paiements de transfert	436,4	497	526,6	552,7	551	549,4

Ce tableau compare les paiements de transfert réels du CRSH avec les dépenses prévues, les autorisations et le budget principal des dépenses. Les principales différences entre les dépenses réelles de 2005-2006 et les niveaux de dépenses approuvés sont les fonds non utilisés par le Programme des chaires de recherche du Canada (1 M\$) et les fonds non utilisés par le Programme de bourses d'études supérieures du Canada (0,5 M\$). Les principales différences entre les dépenses prévues de 2005-2006 et le budget principal sont attribuables aux fonds de recherche annoncés dans le budget fédéral de 2005 (11 M\$ pour les sciences sociales et 15 M\$ pour le Programme sur les coûts indirects géré par le CRSH).

SECTION IV : GOUVERNANCE ORGANISATIONNELLE

4.1 Leadership en matière de politiques

4.1.1 Le plan stratégique pour 2006 à 2011

Au cours des deux dernières années, le CRSH a amorcé un processus d'auto-examen qui a mené à la publication d'un plan stratégique quinquennal en juillet 2005. Fondé sur de longues consultations avec des intervenants et sur un éventail d'études réalisées sur demande, le nouveau *Plan stratégique 2006-2011*⁴⁶ décrit les moyens que prendra le Conseil pour se transformer et renouveler ses efforts de recherche en matière de sciences humaines afin de mieux répondre aux besoins des Canadiens. En plus d'améliorer les programmes existants et de créer de nouveaux programmes et de nouvelles approches, le plan stratégique présente les nouveaux objectifs clés liés à l'amélioration des réseaux et des répercussions pour le domaine des sciences humaines. Le plan stratégique présente l'engagement du CRSH :

« Inciter les Canadiens à acquérir des connaissances par la recherche et à utiliser ces connaissances pour créer un monde juste, libre, prospère et dynamique au plan culturel ».

En 2005-2006, le CRSH a pris des mesures importantes pour mettre en œuvre sa nouvelle vision par étapes progressives. Le CRSH a créé deux nouveaux programmes qui portent sur les aspects principaux du plan stratégique : le Fonds d'initiative internationale (FII) et le programme Impact du savoir dans la société (ISS). Le CRSH a également étudié la possibilité d'établir un « continuum de financement » afin de mieux répondre aux différents besoins des chercheurs du domaine des sciences humaines. D'autres mesures ont été prises à l'échelon organisationnel, comme la création d'un poste de vice-président dans la Direction des programmes du CRSH afin d'assurer la mise en œuvre des programmes stratégiques et des programmes de partenariat.

4.1.2 Une nouvelle politique internationale et une stratégie connexe

Le *Plan stratégique 2006-2011* du CRSH vise la mise en place de mesures incitatives afin de renforcer les liens entre les pays et les disciplines. Il prône l'adoption d'une stratégie officielle visant à appuyer la collaboration internationale en matière de recherche et la mobilité des étudiants à l'échelle internationale. En octobre 2005, le Conseil a approuvé un cadre stratégique afin d'orienter l'élaboration de son appui à la participation canadienne dans la recherche internationale et la formation en matière de recherche. Par conséquent, l'objectif principal de la nouvelle politique internationale du CRSH et de sa stratégie connexe⁴⁷ — un objectif important de son nouveau plan stratégique — est de poursuivre le renforcement de la collaboration internationale du Canada en matière de recherche au cours des cinq prochaines années. Plus

⁴⁶ Voir le site http://www.sshrc.ca/web/about/publications/strategic_plan_f.pdf pour consulter le *Plan stratégique 2006-2011*.

⁴⁷ Voir le site http://www.sshrc.ca/web/about/publications/international_policy_f.pdf pour obtenir plus de renseignements sur la politique internationale du CRSH et la stratégie connexe.

précisément, l'orientation de base de la politique internationale et de la stratégie connexe est multilatérale et vise à :

- assurer la participation des chercheurs canadiens à la recherche internationale amorcée au pays et à l'étranger;
- favoriser la mobilité internationale pour les étudiants canadiens ou pour les étudiants étrangers qui souhaitent étudier au Canada;
- diffuser les résultats de recherche canadiens partout dans le monde;
- renforcer la présence du Canada dans les forums internationaux; et
- mettre en valeur la recherche canadienne en sciences humaines sur la scène internationale.

Voici des exemples d'activités, d'initiatives et de partenariats principaux du CRSH à l'échelle internationale :

L'Espace européen de la recherche et le Canada (EER-CAN) : ERA-CAN est une initiative englobant plusieurs organismes (de 2005-2006 à 2008-2009) qui s'inscrit dans le cadre du programme Réseau de l'Espace européen de la recherche (EER-RĒS) et qui établit un bureau de coopération entre le Canada et l'Union européenne afin de faciliter la collaboration entre le Canada et l'Union européenne en matière de sciences et de technologie. Les partenaires canadiens du CRSH sont le ministère des Affaires étrangères et du Commerce international (MAECI), la Fondation canadienne pour l'innovation (FCI), le Conseil de recherches en sciences naturelles et en génie (CRSNG), les Instituts de recherche en santé du Canada (IRSC), Génome Canada et le Conseil national de recherches du Canada (CNRC).

Réseau de l'Espace européen de la recherche sur les aspects sociaux de la génomique (REE-RASG) : Le REE-RASG⁴⁸ est un consortium regroupant plusieurs organismes (2005-2010) qui a pour but de coordonner les efforts de financement de la recherche et le renforcement de la capacité de recherche sur les aspects sociaux de la génomique. Les partenaires sont des organismes de financement de la recherche basés aux Pays-Bas, au Royaume-Uni, au Canada, en Autriche, en Finlande, en Norvège, en Allemagne, en Israël et en Suisse. Le Canada est membre à part entière du réseau par le biais du CRSH, qui reçoit du financement de la Commission européenne (CE). Le Conseil collabore étroitement avec Génome Canada dans le cadre du projet du REE-RASG et a amorcé le développement de la capacité de recherche nord-américaine dans ce domaine.

⁴⁸ Voir le site <http://www.erasage.org/> pour obtenir plus de renseignements sur le ERA-SAGE.

Nouvelles possibilités de collaboration pour le financement de la recherche en Europe (NORFACE)- Stratégie en matière de science sociales: La stratégie NORFACE de l'EER-RÉS en matière de sciences sociales⁴⁹ est un partenariat englobant plusieurs organismes (2005-2010) qui a été conclu entre des organismes de recherche basés au Danemark, en Finlande, en Islande, en Irlande, en Norvège, en Suède, au Royaume-Uni, en Estonie, en Slovénie et au Portugal afin d'accroître la collaboration en matière de recherche, de financement de la recherche et de politiques de recherche en Europe. Le Canada est un membre associé de NORFACE et un collaborateur central sur différentes questions comme l'élaboration des programmes et la participation des utilisateurs.

Partenariat Canada-Mexique : En 2005, le Canada et le Mexique ont conclu un accord visant à renforcer la collaboration bilatérale en matière de politiques, d'économie et de recherche et à promouvoir les échanges des secteurs privé et public à l'échelon supérieurs entre les deux pays. Le CRSH et le CONACYT⁵⁰ sont membres de l'un des groupes de travail connexes sur le capital humain, qui examine les moyens qu'on peut prendre pour améliorer la collaboration entre les deux pays en matière de recherche.

Initiative de collaboration internationale entre le Social Sciences Research Council (SSRC) et le Economic and Social Research Council (ESRC) : Le CRSH est membre de l'initiative de collaboration internationale entre le SSRC des États-Unis et le ESRC du Royaume-Uni⁵¹. Cette initiative stratégique (2005-2006) a pour but de déterminer les obstacles en matière de recherche et de financement de la recherche qui se rattachent à la collaboration internationale en sciences sociales et de promouvoir la coordination des efforts dans les secteurs clés. Le projet a une portée internationale et englobe 29 pays d'Amérique du Nord, d'Amérique du Sud, de l'Europe, de l'Afrique, de l'Asie orientale et de l'Asie occidentale. Le CRSH a été désigné comme organisme responsable de la création d'un forum international des organismes de recherche en sciences sociales.

4.1.3. Promouvoir le libre-accès

Le libre-accès est le processus par lequel la recherche financée à partir de sources publiques est placée dans Internet afin que tous les utilisateurs éventuels puissent la consulter librement. Le libre-accès, une question qui a récemment fait l'objet de nombreuses discussions, est généralement considéré comme un moyen de surmonter les contraintes inhérentes à la diffusion des connaissances en matière de recherche dans la presse écrite et comme un moyen universel d'améliorer l'accessibilité et les effets de la recherche financée par l'État.

Le CRSH a assumé un rôle de leader au Canada sur la question du libre-accès. En 2004, le CRSH a avalisé les principes du mouvement de libre-accès —promouvoir et partager avec le public les résultats de la recherche du CRSH financée par l'État— et a collaboré depuis avec la Fédération canadienne des sciences humaines (FCSH) et l'Association des bibliothèques de recherche du Canada (ABRC) afin d'intensifier les échanges avec le milieu de la recherche concernant les meilleurs moyens de mettre en œuvre le libre-accès et d'en intégrer les principes

⁴⁹ Voir le site <http://www.norface.org/norface/publisher/index.jsp> pour obtenir plus de renseignements sur le NORFACE.

⁵⁰ Conseil national de science et de technologique du Mexique.

⁵¹ Voir le site <http://www.ssrc.org/programs/intcollaboration/> pour obtenir plus de renseignements sur l'initiative en matière de collaboration internationale.

dans les programmes de soutien à la recherche du CRSH. En 2005-2006, le CRSH a fait la promotion active du libre-accès par le biais de différents exposés et ateliers et par le biais de discussions continues avec le Bureau du conseiller national en sciences (BCNS) sur les répercussions que peut avoir le libre-accès sur la recherche financée par l'État au Canada.

4.2. Éthique de la recherche

4.2.1 Groupe consultatif inter-conseils en éthique de la recherche

Le **Groupe consultatif inter-conseils en éthique de la recherche**⁵² est un groupe d'experts externes créé par le CRSH, les IRSC et le CRSNG afin d'appuyer l'élaboration, l'évolution, l'utilisation et l'interprétation de l'énoncé de politique des organismes sur l'éthique de la recherche humaine conjointe, soit l'*Énoncé de politique des trois Conseils : éthique de la recherche avec des êtres humains*⁵³. En 2005-2006, à sa quatrième année complète d'activité⁵⁴, le Groupe a continué de mettre en œuvre différents projets visant l'élaboration et la mise en application de l'Énoncé. Parmi ces projets figurent :

- la publication de deux documents de travail d'intérêt en matière de sciences humaines, qui font suite à une consultation antérieure avec la communauté : *Améliorations à la méthode proportionnelle d'évaluation éthique de la recherche dans l'Énoncé de politique des trois Conseils (EPTC)*⁵⁵ et *Reconsidérer la protection de la vie privée et la confidentialité des données dans l'EPTC*⁵⁶;
- l'éducation et la participation continues du public, par le biais d'initiatives comme un tutoriel en ligne sur l'éthique de la recherche et une banque publique de lignes directrices d'interprétation et de formation pour l'application de l'EPTC, ainsi que l'amélioration d'un **site Web** interactif;
- la création et la mise en place d'un Consortium directeur⁵⁷ en vue d'élaborer des lignes directrices de l'EPTC en matière d'éthique pour la recherche avec des Autochtones; cette mesure aidera le Groupe consultatif à élaborer la section 6 de l'EPTC, intitulée Recherche avec des Autochtones.
- la publication d'un EPTC révisé (mise en forme et modifications techniques) dans le site Web du Groupe consultatif.
- la publication du commentaire⁵⁸ du Groupe consultatif dans le document du Conseil national d'éthique en recherche chez l'humain (CNERH), intitulé « Options pour l'élaboration d'un régime d'agrément des programmes de protection des participants humains à la recherche » dans le contexte de son mandat, soit de participer aux échanges à l'échelle nationale concernant l'élaboration d'un système de contrôle pour les processus d'examen de l'éthique en recherche.

⁵² Voir le site <http://www.pre.ethics.gc.ca> pour obtenir plus de renseignements sur le Groupe consultatif.

⁵³ Voir le site <http://www.pre.ethics.gc.ca/francais/policystatement/policystatement.cfm> pour obtenir plus de renseignements sur l'EPTC.

⁵⁴ Le CRSH et ses agences sœurs ont prolongé la durée du mandat du Conseil consultatif inter-conseils et du Secrétariat en éthique de la recherche jusqu'en novembre 2009.

⁵⁵ http://pre.ethics.gc.ca/francais/workgroups/progroup/Consultation_instructions.cfm

⁵⁶ http://pre.ethics.gc.ca/francais/workgroups/sshwc/consultation_instructions.cfm

⁵⁷ <http://pre.ethics.gc.ca/francais/workgroups/aboriginal.cfm>

⁵⁸ <http://pre.ethics.gc.ca/francais/publicationsandreports/publicationsandreports.cfm>

4.2.2. Secrétariat interagences en éthique de la recherche

Le Secrétariat interagences en éthique de la recherche est le secrétariat de soutien pour les agences en ce qui concerne la mise en œuvre par les établissements des exigences décrites à l'annexe 2, intitulée Éthique de la recherche, du *Protocole d'entente sur les rôles et les responsabilités en matière de gestion des subventions et des bourses fédérales*⁵⁹. Le Secrétariat offre du soutien technique aux agences et aux établissements pour l'examen des politiques institutionnelles, ce qui mène à l'examen de plus de 130 politiques institutionnelles en matière d'éthique de la recherche en vue d'assurer leur conformité aux principes, aux normes et aux procédures décrites dans l'EPTC.

4.2.3 Promotion de l'éthique de la recherche auprès des demandeurs au titre des programmes liées aux sciences humaines

Avec l'aide du Secrétariat interagences en éthique de la recherche, le CRSH a cherché à promouvoir l'EPTC auprès des demandeurs au titre des programmes du CRSH en diffusant plus de 7 000 dépliants portant sur le « TCPS interactive online Tutorial (Tutoriel interactif en ligne de l'EPTC) » et le « TCPS at a glance (l'EPTC en un coup d'œil) ».

⁵⁹ http://www.nserc.gc.ca/institution/mou_f.htm

4.3 Fonction de contrôleur moderne

4.3.1 Plan d'action sur les pratiques de gestion intégrée (Plan d'action sur les PGI)

L'année 2005-2006 était la troisième du Plan d'action sur les pratiques de gestion intégrée du CRSH. Ce plan vise à améliorer l'application des principes de la fonction de contrôleur moderne et à intégrer ses pratiques de gestion. Il se fonde sur les conclusions de l'**Évaluation de la capacité de la fonction de contrôleur moderne**⁶⁰ effectuée en 2003-2004. Dans le cadre de cette évaluation, on a déterminé les mesures particulières qui permettent d'améliorer les pratiques de gestion dans le domaine de la planification, de la formation, de l'évaluation du rendement, des communications, de la gestion des connaissances et du service à clientèle. Le tableau 11 présente les mesures prises en 2005-2006 dans le cadre du Plan.

⁶⁰ Voir le site http://www.sshrc.ca/web/about/publications/publications_f.asp pour consulter l'Évaluation de la capacité de la fonction de contrôleur moderne.

Tableau 11 : Progrès réalisés dans le cadre du Plan d'action visant l'amélioration des pratiques de gestion

Mesures prévues d'après les engagements énoncés dans le RPP de 2005-2006	Mesures prises en 2005-2006
Planification des priorités : Leadership stratégique et responsabilisation distincte	
Intégrer les résultats des consultations externes sur le projet de transformation du CRSH aux orientations stratégiques du Conseil afin de créer un outil de gestion efficace qui servira à encadrer les priorités, les programmes, les plans opérationnels et les allocations financières.	Voir la section 4.1.1. du présent rapport.
Créer un cadre normalisé pour l'élaboration de nouveaux programmes et établir un lien entre celui-ci et la planification stratégique, la planification opérationnelle et l'allocation des ressources. S'assurer de tenir compte de tous les aspects du projet et de faire participer toutes les divisions concernées à sa planification.	Des groupes de travail interdivisionnaires sont maintenant établis afin de contrôler la création des nouveaux programmes. Un cadre élaboré et approuvé par le comité du rendement organisationnel et de l'évaluation du CRSH afin d'orienter l'évaluation des programmes pilotes est utilisé à titre de référence pour l'élaboration des nouveaux programmes. On élabore actuellement des processus précis pour l'élaboration d'initiatives stratégiques conjointes.
Réaliser une vérification interne de la structure de gouvernance (engagement reporté lors de l'exercice financier précédent).	La Division du rendement organisationnel, de l'évaluation et de la vérification du CRSH a terminé la vérification interne de la structure de gouvernance, et les résultats seront présentés au Conseil en 2006-2007 aux fins de suivi.
Formation : Motivation du personnel, valeurs et éthique communes	
Élaborer et mettre en place une stratégie et un plan d'action afin d'améliorer la « qualité de vie au travail » au CRSH.	Le CRSH a investi dans l'apprentissage continu afin d'améliorer sa réputation à titre d'employeur de choix, d'embaucher et maintenir en poste des employés qualifiés et de réduire le risque de perte des connaissances collectives. Le CRSH a mis en œuvre un cadre d'apprentissage qui sert de modèle pour les employés et les gestionnaires dans l'établissement de priorités en matière d'apprentissage. Le CRSH a également abordé les questions liées à la qualité de vie par le biais d'un comité conjoint sur la santé, la sécurité et la qualité de vie au travail.
Intégrer les valeurs et l'éthique de l'organisme au programme d'orientation des nouveaux employés.	Tous les employés ont reçu le code de valeurs et d'éthique qui se rattache à la fonction publique, et le CRSH tient des ateliers portant sur différents aspects du code tout au long de l'année.
Gestion des communications et des connaissances : Information intégrée sur le rendement et gérance rigoureuse	
Étudier les avantages et la faisabilité de réseaux électroniques de partage des connaissances pour les équipes de recherche travaillant dans des domaines similaires (p. ex. les chercheurs et les partenaires financés par le programme des ARUC).	On a étudié la possibilité d'accroître l'expérience acquise en liant par voie électronique les projets financés dans le cadre de l'Initiative de la nouvelle économie (INE). On doit réaliser d'autres évaluations afin de déterminer une approche efficace et conviviale qui favorisera un meilleur partage des connaissances par le biais des réseaux électroniques.

Amélioration des services : Information intégrée sur le rendement	
<p>Suivre de près les renseignements sur la satisfaction de la clientèle.</p> <p>Déterminer des objectifs précis pour l'amélioration des services.</p> <p>Concevoir un plan d'action pour atteindre ces objectifs.</p>	<p>Le CRSH a décidé de mettre l'accent sur la prestation des services électroniques dans le cadre de sa stratégie d'amélioration des services. Le sondage-repère de 2005 sur la satisfaction de la clientèle a révélé que le degré de satisfaction était généralement élevé. On a lancé d'autres initiatives de collecte de données auprès de clients, d'établissements et d'agences sœurs. Les renseignements regroupés ont permis d'orienter un exercice de planification approfondi ayant pour but de réviser la structure plus générale de la prestation des services électroniques. Les efforts actuels sont axés sur l'élaboration d'un plan opérationnel triennal lié à la GI-TI pour l'ensemble du CRSH et du CRSNG.</p>
<p>Poursuivre l'élaboration d'un outil pour la collecte de données sur les résultats de recherche.</p> <p>Assurer aux intervenants externes un accès aux données et aux rapports sur les résultats de recherche.</p>	<p>Étant donné qu'on met l'accent sur la gestion de concours continus pour les subventions et les bourses de recherche, on n'a pas réalisé en 2005-2006 de progrès importants en ce qui concerne l'élaboration d'outils de collecte de données sur les résultats de recherche et les activités visant l'accès externe aux données et aux rapports sur les résultats de recherche.</p>

4.3.2 Activités particulières du Plan d'action sur les PGI

4.3.2.1 Prestation de services électroniques (Gouvernement en direct)

En 2005-2006, le CRSH a continué de recevoir en ligne plus de 90 p. 100 de ses demandes, et ce, pour plus de 30 programmes. La plus grande partie de ces données a continué d'être automatiquement transférée directement dans le **Système informatisé de gestion des subventions et bourses (AMIS)**. Le système AMIS, qui en est à sa huitième année d'activité, soutient les besoins opérationnels essentiels des programmes du CRSH : appui aux concours, suivi des demandes et des subventions, établissement des rapports et vérification.

Pour faire suite à l'**Initiative d'amélioration des services (IAS)** du gouvernement conçue en vue d'apporter des améliorations considérables, mesurables et durables en ce qui concerne les niveaux de satisfaction des clients, le CRSH a réalisé, en 2005, un sondage de référence sur la satisfaction des clients externes afin d'évaluer la prestation des services courants comme : l'accessibilité aux renseignements et aux formulaires en ligne, la convivialité, la compétence, le service et le soutien offert par le personnel du service de dépannage. Sur les 6 000 demandes de participation au sondage, il y a eu plus de 3 300 réponses. Avec des niveaux de satisfaction globale supérieurs à 70 p. 100, les résultats indiquent que la clientèle du CRSH était passablement satisfaite de son système de demandes en ligne, du site Web et du soutien obtenu de la part du personnel du service de dépannage.

L'entente de partage des coûts du Cv commun canadien (CVCC) entre le CRSH, le CRSNG, les IRSC et les organismes subventionnaires du Québec⁶¹ est expirée à la fin de l'exercice 2005-2006. Avant son expiration, le CRSH et le CRSNG ont convenu de collaborer dans le but d'harmoniser leurs exigences respectives en matière de données sur le Cv et de travailler en équipe par la suite en vue de s'attaquer à des questions non résolues relativement au CVCC.

4.3.2.2. Meilleure imputabilité

Rendement et évaluation :

Par l'entremise de sa division du Rendement organisationnel, de l'évaluation et de la vérification (ROÉV), le CRSH a fait preuve de dynamisme dans la mise en œuvre du *Plan d'évaluation et de rendement du CRSH*, approuvé par le Conseil en juin 2005. Il a entrepris et accompli une grande variété de projets en étroite collaboration avec des membres clés du personnel par l'intermédiaire de groupes consultatifs pour chaque étude. En agissant de la sorte, il a continué à aider les gestionnaires du CRSH dans leur mise en œuvre progressive d'approches de gestion de programmes fondées sur les résultats.

⁶¹ Le Fonds Québécois de la recherche sur la nature et les technologies (FQRNT), le Fonds Québécois de la recherche sur la société et la culture (FQRSC) et le Fonds de la recherche en santé du Québec (FRSQ)

L'Annexe 1 présente les projets d'évaluation et de mesure du rendement achevés⁶² en 2005-06, conformément au Plan d'évaluation du CRSH. Elle comprend également, pour chaque projet, un résumé des principales conclusions et recommandations. Bien que le CRSH s'attendait au départ à ce que l'évaluation du mécanisme de programme des initiatives conjointes serait terminée pendant l'exercice 2005-2006, il a décidé d'élargir la portée de l'étude de façon à ce qu'elle comprenne une plus grande variété d'intervenants et des méthodes plus exhaustives. L'étude sera par conséquent conclue pendant l'été 2006.

Autres activités d'évaluation :

Le CRSH a élaboré un cadre pour évaluer les programmes pilotes lancés récemment. Bien que le cadre devait au départ offrir une orientation générale en vue de l'évaluation de programmes pilotes particuliers, les gestionnaires le trouvent également utile pour les orienter dans la conception de nouveaux programmes pilotes. Ce cadre promet d'être un outil pratique pour les gestionnaires dans le contexte du développement et de la mise en œuvre de nouveaux programmes en harmonie avec le plan stratégique du CRSH.

Le CRSH a également entrepris le processus de consultation en vue de l'élaboration de ses plans d'évaluation et de mesure du rendement fondés sur le risque 2006-2009. Des consultations ont également été amorcées en vue de l'élaboration du CGRR/CVFR combiné qui doit accompagner la présentation du CRSH au Conseil du Trésor en vue du renouvellement des conditions générales relatives aux subventions.

Vérification interne :

La division du ROÉV a continué de fournir des évaluations systématiques, indépendantes et objectives des contrôles de gestion dans les domaines présentant les risques les plus élevés. En 2005-2006, la division a entrepris la vérification des processus de tenue de concours afin d'évaluer les points jugés les plus sensibles par le CRSH, soit la rigueur et la transparence du système d'évaluation des demandes de subventions par les pairs. La division a également procédé à une vérification des pratiques et des dépenses de déplacement, de même qu'à des examens de la gouvernance institutionnelle et du Système informatisé de gestion des subventions et bourses (AMIS).⁶³ De plus, le CRSH en a entrepris une mise en œuvre par étapes de la nouvelle politique du Conseil du Trésor sur la vérification interne entrée en vigueur le 1^{er} avril 2006. Le processus de consultation en vue de l'élaboration du plan de vérification 2006-2009 du CRSH a été mis en marche en 2005-2006.

⁶² Veuillez noter que le CRSH embauche des consultants indépendants pour mener la plupart de ses projets liés à la mesure du rendement et à l'évaluation, déterminés en vertu de son Plan d'évaluation.

⁶³ Voir l'Annexe 1 pour obtenir un résumé de ces vérifications.

Responsabilité financière :

En 2005-2006, le Comité de la planification financière du CRSH, composé du vice-président exécutif, du vice-président des Programmes et du directeur général de la DSAC, a continué d'orienter le cycle annuel de la planification budgétaire pour s'assurer que des politiques et des pratiques efficaces sont en place et pour suivre de près ses relations avec le Conseil du Trésor. Le comité examine et approuve l'affectation de budget détaillé pour les prêts et bourses sur la base des affectations approuvées par le Conseil pour les grands ensemble de programmes.

En vertu de l'exercice du budget de fonctionnement, les gestionnaires doivent toujours justifier leurs demandes de budget et préparer des analyses de cas pour les besoins de ressources dépassant les niveaux ciblés initiaux. Ces analyses doivent comprendre le coût total des propositions pour l'année en cours et les années suivantes, l'origine des fonds, des renseignements généraux, des hypothèses (le cas échéant), les solutions de rechange envisagées et des recommandations. Les analyses de cas sont examinées par la haute direction et les ressources sont affectées selon les besoins, les priorités stratégiques et organisationnelles et la disponibilité des fonds. Ce processus a également lieu au cours des examens budgétaires de l'automne et de l'hiver. Le Comité de la planification financière présente régulièrement des rapports au Comité de la vérification du Conseil.

Étant donné que la plupart des subventions et des bourses du CRSH sont payées par l'entremise d'établissements universitaires et d'autres organismes axés sur la recherche, la division des Finances du CRSH procède également à des visites de surveillance régulières dans ces établissements pour veiller à ce que les fonds soient dépensés conformément aux conditions générales des programmes d'attribution de subventions.

SECTION 5: AUTRES RENSEIGNEMENTS

5.1 Personnes-ressources du CRSH

Janet Halliwell
Vice-présidente exécutive
350, rue Albert
C.P. 1610
Ottawa (Ontario)
K1P 6G4

Téléphone : (613) 947-5265
Télécopieur : (613) 947-4010
Courriel : janet.halliwell@crsh.ca

Robert Lalande
Directeur par intérim
Division du Rendement organisationel
de l'évaluation et de la vérification
350, rue Albert
C.P. 1610
Ottawa (Ontario)
K1P 6G4

Téléphone : (613) 992-1504
Télécopieur : (613) 947-0223
Courriel : robert.lalande@crsh.ca

Dory Cameron
Directrice par intérim
Division des Affaires publiques
350, rue Albert
C.P. 1610
Ottawa (Ontario)
K1P 6G4

Téléphone : (613) 992-4283
Télécopieur : (613) 992-2803
Courriel : dory.cameron@crsh.ca

Annexe 1: Projets d'évaluation, de mesure du rendement et de vérification effectués en 2005-2006

Évaluation

Étude portant sur l'analyse du contexte des bourses de doctorat

Cette étude portant sur l'analyse du contexte a été réalisée pour donner un aperçu des études de troisième cycle en sciences humaines au Canada. Bien que cette étude ne constitue pas une évaluation au sens propre, elle servira de toile de fond en vue de l'évaluation prochaine du Programme de bourses de doctorat du CRSH, qui doit être amorcée en 2006-2007, en même temps que l'évaluation du programme de bourses d'études supérieures du Canada (BÉCS). Les méthodes de collecte et d'analyse de l'information comprenaient un examen de la documentation, l'analyse statistique de données chronologiques, des études de cas et des entrevues avec plus de 50 personnes-clés. L'étude a été réalisée de concert avec un groupe consultatif composé de membres du personnel du CRSH et d'autres parties intéressées externes.

Conclusions principales

Inscription à des programmes d'études supérieures : Contrairement à ce que les gens croient en général, la moyenne d'âge des étudiants inscrits au doctorat en sciences humaines n'a pas augmenté, mais il y a maintenant une plus grande proportion d'étudiants âgés de plus de 50 ans. Même si les hommes représentent toujours la majorité des étudiants inscrits dans les programmes de doctorat en général, les femmes représentent maintenant la majorité des étudiants inscrits en sciences humaines. De plus, le rapport a révélé que le nombre d'inscriptions à temps partiel est à la baisse.

Temps d'achèvement et taux d'achèvement : Les étudiants en sciences humaines prennent environ un an de plus à finir le programme menant à leur doctorat que les étudiants en sciences naturelles et en génie (SNG). Les données montrent également que les étudiants en sciences humaines sont plus susceptibles d'abandonner leurs études que les étudiants en SNG. Un certain nombre de facteurs contributifs ont été déterminés, y compris le fait que les étudiants en sciences humaines reçoivent un appui financier moins adéquat et qu'ils soient plus enclins à l'isolement dans leurs études.

Programmes d'études accélérées : La possibilité de suivre le programme d'études accélérées ou, pour les étudiants exceptionnels, d'entreprendre un programme de doctorat sans avoir achevé un programme de maîtrise au préalable, n'est pas offerte à grande échelle dans les universités canadiennes à l'heure actuelle.

Programmes en ligne et à distance : L'éducation sur Internet et à distance n'est pas bien représentée dans les programmes d'études supérieures au Canada, particulièrement

lorsqu'on les compare à ceux offerts aux États-Unis. Nous n'avons découvert qu'une seule université au Canada qui offre un programme de doctorat en ligne.

Programmes interdisciplinaires : Le nombre de programmes interdisciplinaires en matière d'études de troisième cycle au Canada ne semble pas augmenter de façon bien importante. La recherche interdisciplinaire dans les disciplines classiques a vraisemblablement augmenté et plusieurs programmes qui pourraient être qualifiés d'interdisciplinaire ne le sont pas officiellement.

Programmes professionnels : Le doctorat professionnel (comme le doctorat en enseignement ou en psychologie) n'a pas atteint une popularité répandue au Canada; cela s'explique en partie par le fait qu'un tel doctorat est différent du doctorat classique en théorie, mais pas en pratique.

Mobilité des étudiants en études supérieures : Bien qu'il y ait eu une augmentation du nombre d'étudiants de doctorat étrangers venus étudier au Canada au cours des dix dernières années, leur proportion au sein de la population totale des étudiants au doctorat en sciences humaines au Canada n'a pas changé. De plus, il y a eu une nette diminution du nombre de demandes d'inscriptions d'étudiants canadiens à un programme de doctorat à l'étranger et l'appui du CRSH pour les étudiants canadiens inscrits à un programme de doctorat à l'étranger semble avoir diminué au cours des dix dernières années.

Disponibilité du soutien financier : Les sources de financement pour les étudiants au doctorat en sciences humaines sont largement disponibles, bien que moins nombreuses que celles auxquelles ont accès les étudiants au doctorat en sciences naturelles et en génie. Premièrement, les programmes de financement sont nombreux et diversifiés et comprennent le financement fondé sur le mérite, les programmes de prêts et bourses et le travail effectué sur le campus, y compris l'aide à la recherche et à l'enseignement. De plus, les plus grandes universités de recherche au Canada offrent du financement considérable (tiré de fonds autogénérés) et des fonds de dotation à leurs meilleurs étudiants. Deuxièmement, les données sur la dette étudiante montrent clairement qu'environ la moitié des titulaires d'un doctorat ont des dettes liées à leurs études supérieures, bien que la proportion des étudiants ayant des dettes soit plus élevée dans le domaine des sciences humaines que dans les autres domaines.

Conclusion : L'étude a permis de conclure que, bien que des données existantes disponibles aident à préciser quelque peu les nombreux aspects des études supérieures en sciences humaines au Canada, il y a eu un certain nombre de domaines dans lesquels les données canadiennes nécessaires étaient soit inexistantes, soit inaccessibles; de plus, certains secteurs d'intérêt particuliers ont été ralentis par une pénurie de recherches approfondies de qualité, particulièrement celles qui ont un lien avec le contexte canadien.

Rendement

Cadre de rendement de la division du ROÉV

Pour assurer la surveillance continue de son rendement, la division du Rendement organisationnel, de l'évaluation et de la vérification du CRSH a élaboré un cadre intégré de responsabilisation axé sur les résultats et sur le risque. Ce cadre tient compte du mandat, du contexte et du profil de risque organisationnel du CRSH, de même que des politiques et exigences fédérales connexes. Il comprend : un modèle logique axé sur les résultats illustrant de quelle façon l'on prévoit que les activités de la division permettront l'accomplissement de sa mission, une stratégie de mesure du rendement et une stratégie d'évaluation et d'atténuation du risque, qui identifie les éléments les plus susceptibles d'influencer la capacité de la division à atteindre ses objectifs. La division entreprendra la mise en œuvre de ce cadre de référence en 2006-2007.

Examen des rapports d'étape du Programme des Alliances de recherche universités-communautés (ARUC)

Le CRSH a élaboré, en 2003, un cadre de gestion et de responsabilisation axé sur les résultats (CGRR) et des instruments connexes de production de rapports, pour son programme des Alliances de recherche universités-communautés (ARUC). On a demandé aux ARUC financées de produire un rapport d'étape (donnant un aperçu général de ce que les ARUC prévoyaient accomplir, de quelle façon et selon quel délai d'exécution, de même que la façon dont les ARUC prévoyaient mesurer et évaluer leur progrès et rendement). On leur a également demandé de produire un rapport de la première année (donnant l'occasion aux ARUC de faire état de leurs partenariats et de leur structure de gouvernance à la fin de la première année durant laquelle ils ont offert des subventions). En 2004-2005, le CRSH a entrepris une analyse des données comprises dans les rapports d'étape et de la première année pour le groupe de titulaires des ARUC de 2003, de même qu'une évaluation critique de la qualité, de la validité et de la fiabilité de ces instruments de production de rapports. À la suite de cet exercice, le CGRR du programme des ARUC a été remanié et les instruments de production de rapports ont été perfectionnés en 2005-2006. Le CRSH a particulièrement mis en œuvre la recommandation de l'étude voulant que les rapports d'étape et de la première année soient fusionnés et que les titulaires de subventions soient tenus de présenter le rapport combiné à la fin de la première année de financement.⁶⁴

Vérification

Vérification des processus de concours

L'objectif de la vérification était une analyse axée sur le risque des lignes directrices et des processus de contrôle, d'évaluation et de recommandation des demandes de

⁶⁴ Le rapport d'étude est disponible en ligne à l'adresse http://www.sshrc.ca/web/about/publications/CURA_milestone_f.pdf

subventions documentés. Dans l'ensemble, l'examen de la documentation interne et sur l'Internet a indiqué que les renseignements essentiels sur les lignes directrices et sur les procédures de sélection sont disponibles. Le rapport de vérification présentait des recommandations touchant à trois aspects de base : 1) normaliser le processus et les lignes directrices dans tous les programmes; 2) compiler et ajouter les renseignements détaillés actuellement manquants ou dispersés un peu partout sur l'Internet et dans la documentation imprimée; 3) documenter tous les processus et les lignes directrices qui visent à atténuer les risques et la distorsion des données.

Vérification des pratiques et des dépenses de déplacement

L'objectif de la vérification était d'évaluer la conformité aux politiques et aux lignes directrices du gouvernement. La vérification a montré que le degré de conformité aux politiques et aux exigences du Conseil du Trésor était élevé. Les pratiques de gestion étaient en général adéquates pour s'assurer que le cadre de contrôle fonctionne de manière efficace.

Examen du Système informatisé de gestion des subventions et bourses (AMIS)

Cet examen devait originalement être une évaluation. Cependant, étant donné la nature des questions cernées à l'étape du cadre et en s'appuyant sur les recommandations faites par le groupe consultatif de l'évaluation, le CRSH a déterminé que l'approche axée sur la vérification était plus pertinente. L'objectif de l'examen était d'évaluer le caractère adéquat des mesures que l'on prend à l'heure actuelle pour s'assurer qu'AMIS est bel et bien efficace pour répondre à ses besoins fonctionnels. L'examen a conclu que ces mesures ne sont plus adéquates maintenant. Le rapport de vérification comprenait des recommandations en vue d'apporter des améliorations sur le plan de la vision et de l'orientation stratégique, de la gouvernance et de la responsabilisation, de la gestion des exigences fonctionnelles et de la maintenance du système.

Examen de la gouvernance institutionnelle

L'objectif était d'examiner les structures et les processus de gouvernance institutionnelle et d'élaborer un plan d'action en vue de la mise en œuvre des recommandations visant à améliorer la gouvernance institutionnelle. L'examen était axé sur la façon dont le Conseil établit, donne et gère l'orientation stratégique des activités de base, et il tient la direction responsable de mettre l'orientation stratégique en application.

L'examen a confirmé que le Conseil est bien représenté dans toutes les sphères de compétence géographique, institutionnelle et disciplinaire et qu'il joue un rôle important pour assurer le lien entre le CRSH et la communauté des chercheurs universitaires. En mettant fortement l'accent sur les politiques, le Conseil a participé de façon très active à l'étape de consultation menant à l'élaboration du *Plan stratégique 2006-2011* du CRSH. Également, le CRSH possède un processus d'établissement du budget annuel des subventions et bourses (S. et B.) bien défini et communiqué et un processus de réaffectation budgétaire défini. La relation est bonne entre le Conseil et la direction, le Conseil recevant des renseignements détaillés et opportuns au sujet des budgets et des

dépenses liés aux S. et B. De plus, de nombreux processus existent au plan de la gestion financière et du contrôle de l'information au Conseil par l'entremise des comités de la Vérification interne et du Rendement et de l'évaluation. Des fonctions d'évaluation et de vérification interne bien établies reçoivent du financement régulier, d'une année à l'autre.

Quatre points importants à améliorer ont été déterminés : 1) les structures et les processus nécessaires pour que le Conseil soit efficace; 2) la clarté des responsabilités du Conseil, du président et des comités; 3) les processus administratifs liés à la gestion du risque, à la gestion stratégique et opérationnelle à la gestion du rendement, à la satisfaction du client et aux valeurs et à éthique; 4) la gouvernance des programmes affiliés (le Programme des coûts indirects et le Programme des chaires de recherche du Canada).

Autres études

Étude de la troisième année du Programme des coûts indirects

La présentation au Conseil du Trésor qui a entraîné la création du Programme des coûts indirects comprenait une exigence à l'effet que le Programme devait être examiné à sa troisième année pour :

- examiner la conception et les activités du Programme et déterminer les ajustements possibles;
- évaluer si le programme est en voie d'atteindre ses objectifs ou non et déterminer dans quelle mesure il s'est soldé par des résultats immédiats.

Le Comité directeur inter-conseils a examiné les résultats de l'étude de la troisième année et a présenté les conclusions suivantes⁶⁵ :

Conserver le modèle de prestation actuel : Le modèle de prestation actuel fournit une définition précise de l'admissibilité des établissements, tient compte du rendement des établissements, permet d'effectuer une interprétation cohérente des dépenses admissibles et garantit la mise en œuvre centralisée d'une stratégie concernant la production de rapports. Il est efficace en termes de coûts de prestation des programmes et est bien adapté à l'objectif du programme, soit d'aider les plus petits établissements postsecondaires canadiens à perfectionner et à renforcer leur capacité en matière de recherche.

Clarifier les attentes du gouvernement vis-à-vis des établissements d'enseignement supérieur et du programme en ce qui concerne le caractère progressif de l'utilisation des fonds du programme : La définition actuelle du caractère progressif de l'utilisation des fonds du programme (c.-à-d. le maintien du soutien aux activités de recherche existantes en dépit de l'augmentation de la demande vis-à-vis des ressources de

⁶⁵ Les rapports de l'Étude de la troisième année sont publiés sur le site Web du Programme des coûts indirects à l'adresse suivante : www.indirectcosts.gc.ca/publications/index_f.asp

l'établissement et l'obtention d'améliorations, le renforcement de l'efficacité et l'introduction d'innovations dans la gestion) a fait l'objet de discussions avec des fonctionnaires fédéraux. Si on encourage les universités à continuer de couvrir certaines nouvelles dépenses grâce à leurs subventions, on se rend bien compte également du fait que les coûts existants vont continuer d'augmenter et nécessiteront un soutien financier continu. À la lumière de ces observations, il est donc décidé que la définition actuelle est appropriée.

Réviser les exigences du programme en matière de production de rapports par les établissements : Pour pouvoir continuer à recevoir des fonds, les établissements postsecondaires fournissent des rapports annuels sur les résultats qui décrivent ce qu'ils ont fait pour réaliser les objectifs du programme, ainsi que des relevés de compte annuels qui expliquent l'utilisation des fonds. Les indicateurs utilisés dans les formulaires pour les rapports annuels seront révisés afin de s'assurer qu'il y a bien des liens logiques entre ces indicateurs, les résultats visés par le programme et les aspects faisant l'objet d'un suivi de la part des établissements dans le cadre de leurs activités normales. Les rapports annuels devront également fournir des données illustrant le lien avec le caractère progressif de l'utilisation des fonds du programme tel qu'il a été défini. Le nouveau formulaire sera disponible en avril 2007 pour les rapports concernant la période 2006-2007.

Établir un taux spécifique de remboursement des coûts indirects de la recherche pour les établissements (plus élevé que le taux de 2003-2004) afin de garantir un niveau stable de financement : L'utilisation de la formule actuelle pour le calcul des subventions fait qu'il est impossible de définir un taux fixe unique. Par conséquent, les plus grands établissements constatent une érosion du taux par rapport aux subventions qu'ils reçoivent des organismes subventionnaires. Tant que le budget du programme ne bénéficiera pas d'augmentations significatives, les gestionnaires du programme continueront d'appliquer la formule actuelle et ne proposeront pas d'ajustements. Le programme continuera de fonctionner pour s'efforcer de garantir que les subventions pour les coûts indirects soient plus étroitement en rapport avec les augmentations du financement des organismes subventionnaires.

Surveiller les changements dans le soutien accordé par les provinces à la recherche et mettre en œuvre une stratégie d'atténuation pour minimiser les risques liés à l'affectation par les provinces des fonds à d'autres initiatives : L'examen a fourni des indications à l'effet qu'il y a eu des diminutions du financement accordé par les gouvernements provinciaux pour les coûts indirects de la recherche depuis l'introduction du Programme des coûts indirects du gouvernement fédéral ou à cause de l'introduction de ce programme. Cependant, comme le programme dans sa conception même n'incluait aucune entente formelle avec les provinces concernant le maintien du soutien pour les coûts indirects de la recherche aux niveaux d'avant 2003, les gestionnaires par eux-mêmes ne disposent ni des outils ni des pouvoirs nécessaires pour pouvoir mettre en œuvre une stratégie d'atténuation. Néanmoins, nous encourageons les universités à collaborer avec les gestionnaires du programme et les gouvernements provinciaux en vue

de s'assurer que les activités de recherche universitaire disposent d'un soutien approprié et adéquat.

Élaborer un guide des pratiques exemplaire afin d'illustrer les bonnes pratiques en matière d'utilisation des fonds du programme au sein des établissements : À la suite des consultations et en réaction aux conclusions du Comité permanent du soutien à la recherche, les gestionnaires du programme élaboreront et publieront un guide des pratiques exemplaires au cours de l'exercice 2006-2007. Ce guide fournira des conseils et des instructions concernant la mise en œuvre du programme au niveau des établissements, des exemples de formulaires de demande expliquant clairement comment l'établissement prévoit utiliser la subvention et des exemples de rapports sur les résultats qui décrivent en détail l'utilisation des fonds de programme. Ce guide comprendra également les facteurs clés dont il faut tenir compte si l'on veut mettre en place des ententes satisfaisantes entre les instituts ou hôpitaux et leur établissement d'affiliation, des exemples de telles ententes et des lignes directrices à utiliser pour se préparer aux visites de contrôle des organismes subventionnaires.

Annexe 2: Tableau cumulatif des dépenses liées aux initiatives conjointes¹

Initiatives conjointes actives² en 2005-2006

Programme	Partenaires ³	Contribution totale des partenaires	Contribution totale du CRSH
Initiative canadienne sur les statistiques sociales	Statistique Canada	1 416 314 \$	2 793 703 \$
Chaires en gestion du changement technologique	CRSNG	6 065 825 \$	3 127 352 \$
Compétences essentielles	Partenariats en sciences humaines et Ressources humaines et Développement des compétences Canada (RHDCC)	534 166 \$	534 166 \$
Programme de partenariats en recherche en foresterie	SCF; CRSNG; secteur privé	voir note ⁵	501 724 \$
Suppléments aux bourses d'études supérieures du Service canadien des forêts (SCF)	Service canadien des forêts (SCF), CRSNG	100 000 \$	voir note ⁶
Questions sur le phénomène des sans-abri et la diversité au Canada	Secrétariat national pour les sans-abri, RHDCC	626 793 \$	716 900 \$
L'immigration et les métropoles	Citoyenneté et Immigration Canada	7 575 287 \$	5 272 235 \$
Initiative de recherche en éducation du CSCE et du CRNH (INÉ)	Conseil des statistiques canadiennes de l'éducation, Statistique Canada	3 407 297 \$	1 120 378 \$
Traverser les frontières (INÉ)	Conseil national Traverser les frontières	900 000 \$	880 273 \$
Initiatives de recherche sur les compétences de l'INÉ	Industrie Canada et Développement des ressources humaines Canada	1 146 276 \$	705 147 \$
Le Canada et l'avenir (INÉ)	Le Conference Board du Canada	Sans objet	854 534 \$
Gestion de la propriété intellectuelle	CRSNG, IRSC	Sans objet	180 000 \$
Les questions du multiculturalisme au Canada	Patrimoine canadien	1 300 000 \$	1 407 768 \$
Réseau national de recherche sur les dimensions humaines de la gestion des gaz à effet de serre dans la biosphère	Fondation BIOCAP Canada	1 827 088 \$	1 452 395 \$
Programme de recherche et de diffusion lié aux langues officielles	Patrimoine canadien	995 209 \$	1 022 459 \$
Rapports en évolution	Commission du droit du Canada	466 618 \$	546 310 \$
Valoriser l'alphabétisme au Canada	Secrétariat national à l'alphabétisation, RHDCC	1 250 000 \$	1 152 549 \$
Chercheur en résidence virtuelle	Commission du droit du Canada	250 000 \$	325 000 \$
Total partiel – IC actives		23 519 622 \$	22 592 893 \$

Initiatives conjointes (IC) terminées en 2004-2005 ou avant

Programme	Partenaires ³	Contribution totale des partenaires	Contribution totale du CSHR
Affaires autochtones	Affaires indiennes et du Nord Canada	600 000 \$	561 197 \$
La connaissance des arts	Conseil des Arts du Canada	30 000 \$	33 500 \$
Le Canada et le monde	Centre de recherches pour le développement international (CRDI)	185 000 \$	18 034 \$
Le programme canadien des	CRSNG	1 167 000 \$	228 306 \$

changements à l'échelle du globe			
La société multiculturelle canadienne	Multiculturalisme et Citoyenneté Canada	30 000 \$	35 000 \$
Initiative canadienne de recherche sur le tabagisme	Institut national du cancer du Canada, Société canadienne du cancer, Santé Canada, Fondation des maladies du cœur du Canada	966 601 \$	1 398 841 \$
Bourses de doctorat et d'études postdoctorales de la FCRSS et du CRSH	Fondation canadienne de la recherche sur les services de santé (FCRSS)	382 334 \$	573 689 \$
Alliances de recherches universités-communautés dans le domaine du logement	Société canadienne d'hypothèques et de logement (SCHL)	704 849 \$	1 100 001 \$
Le développement culturel dans une économie ouverte	Ministère des Communications Canada	50 000 \$	100 000 \$
Éditique	Industrie Canada	103 800 \$	103 800 \$
La violence familiale et la violence faite aux femmes	Santé Canada	1 250 000 \$	1 760 350 \$
Le fédéralisme et les fédérations	Affaires intergouvernementales, Bureau du Conseil privé	2 308 200 \$	942 642 \$
Bourses de carrières en santé	Conseil de recherches médicales (CRM) – et Santé Canada – PNRDS	392 100 \$ ⁶	196 050 \$
Subventions de conception des instituts de recherche en santé	Fondation canadienne de la recherche sur les services de santé (FCRSS)	150 000 \$	666 411 \$
Promotion de la santé	Santé Canada	1 375 000 \$	1 625 000 \$
Réseaux de recherche sur les systèmes d'innovation	Conseil national de recherches du Canada, CRSNG	280 000 \$	180 000 \$
Questions juridiques et sociales	Ministère de la Justice, ministère du Solliciteur général du Canada	40 000 \$	90 000 \$
Réseau de recherche national sur la gestion des océans	Ministère des Pêches et Océans	720 250 \$	858 750 \$
Projet sur les tendances	Secrétariat de la recherche sur les politiques	145 000 \$	331 212 \$
Réduire les disparités sur le plan de la santé et promouvoir l'équité pour les populations vulnérables	IRSC	Sans objet ⁵	190 504 \$
Recherche sur les enfants et les jeunes canadiens	Ressources humaines et Développement des compétences Canada	25 000 \$	Voir note ⁶
La culture scientifique au Canada	Nortel Telecom Limited	200 000 \$	322 490 \$
La société, la culture et la santé des Canadiens II	IRSC, Programme national de recherche et de développement en matière de santé (PNRDS)	4 322 638 \$	4 315 139 \$
L'intégration de personnes handicapées	Secrétariat des personnes handicapées, RHDCC	750 000 \$	754 890 \$
Le secteur sans but lucratif au Canada	La Fondation Kahanoff	663 859 \$	663 861 \$
Total partiel, IC terminées		16 841 631 \$	17 149 667 \$
Total – IC actives et terminées		40 361 252 \$	39 742 559 \$

Notes :

1. Comprend les dépenses engagées de la date de début de l'initiative conjointe au 31 mars 2006.
2. Une initiative conjointe est considérée comme « active » lorsque les paiements sont effectués lors de l'exercice financier en question.
3. Veuillez noter que le nom des partenaires énumérés est le nom qu'ils portaient au moment de l'entente originale.
4. Le partenaire offre également une contribution en nature.
5. La contribution du CRSH concerne des projets en sciences humaines seulement; les partenaires qui financent les autres projets ne sont pas disponibles.
6. Le CRSH finance le montant de la bourse au complet, auquel le partenaire ajoute un boni de 5 000 \$.
7. Le montant indiqué ne concerne que les fonds administrés par le CRSH; la contribution du partenaire est plus élevée que le montant indiqué.
8. Le CRSH a assumé le tiers des frais liés aux bourses de première année au cours de l'étape de transition vers les IRSC, et les frais des années subséquentes ont été assumés par les IRSC.

Bibliographie

Rapports ministériels sur le rendement : Guide de préparation 2005-2006. Secrétariat du Conseil du Trésor du Canada, avril 2005.

É. Archambault et É. Vignola-Gagné, *Examen de la bibliométrie comme outil d'évaluation des sciences humaines et sociales*, préparé pour le Conseil de recherches en sciences humaines (CRSH), Science-Metrix, 2004, 84 pages.

http://www.science-metrix.com/pdf/Science-Metrix_Use_Bibliometrics_SSH.pdf

Le rendement du Canada 2004 : rapport annuel au Parlement. Secrétariat du Conseil du Trésor du Canada, 2004, 132 pages, n° de cat. BT1-10/2004; ISBN 0-662-68539-3.

http://www.tbs-sct.gc.ca/report/govrev/03/cp-rc_f.asp

Community-University Research Alliances (CURA) Program: Milestone Year 1 Report Summary Analysis. Final Report. Barrington Research Group, Inc., 2005

Évaluation quinquennale du Programme des chaires de recherche du Canada : rapport d'évaluation final, Malatest and Associates Ltd., préparé pour le Comité directeur d'évaluation des chaires de recherche du Canada, 2004.

http://www.chairs.gc.ca/web/about/publications_f.asp

D'un conseil subventionnaire à un conseil du savoir : le renouvellement des sciences humaines au Canada. Cadre de travail pour la consultation sur le projet de transformation du CRSH. Conseil de recherches en sciences humaines du Canada, janvier 2004, 22 pages.

http://www.sshrc.ca/web/whatsnew/initiatives/transformation/consultation_framework_f.pdf

D'un conseil subventionnaire à un conseil du savoir : le renouvellement des sciences humaines au Canada. Guide de référence pour la consultation sur le projet de transformation du CRSH. Conseil de recherches en sciences humaines du Canada, janvier 2004, 17 pages.

http://www.sshrc.ca/web/whatsnew/initiatives/transformation/background_facts_f.pdf

D'un conseil subventionnaire à un conseil du savoir : rapport sur la consultation. Conseil de recherches en sciences humaines du Canada, 2005

http://www.sshrc.ca/web/whatsnew/initiatives/transformation/reports/volume3_f.asp

Le CRSH : un conseil du savoir : Plan stratégique 2006-2011, août 2005, 30 pages, ISBN 0-662-74740-2

http://www.sshrc.ca/web/about/publications/strategic_plan_f.pdf

Processus et principes relatifs à l'élaboration d'un système canadien de gouvernance pour l'éthique de la recherche avec des sujets humains, Groupe consultatif inter-conseils en éthique de la recherche, avril 2002.

<http://pre.ethics.gc.ca/francais/publicationsandreports/publicationsandreports/positionpaper.cfm>

Politique internationale du CRSH et stratégie connexe, 2005, 6 pages.
http://www.sshrc.ca/web/about/publications/international_policy_f.pdf

Programmes 2006-2007 du CRSH, 30 pages, 2006
http://www.sshrc.ca/web/about/publications/program_guide_2006_f.pdf

Social Sciences and Humanities Research Council of Canada: 2005-2006 Estimates Part III—Report on Plans and Priorities, 58 pages, n° cat. BT31-2/2004-III-8, ISBN 0-660-62769-8.

Conseil de recherches en sciences humaines du Canada : Plan d'action sur les pratiques de gestion intégrée, mai 2004, 30 pages.
http://www.sshrc.ca/web/about/publications/mgmt_action_f.pdf

Conseil de recherches en sciences humaines du Canada : Évaluation des pratiques de gestion moderne. BDO Dunwoody & Associates Ltée., Consultants en gestion, 2 juin 2003, 19 pages.
http://www.sshrc.ca/web/about/publications/mgmt_assessment_f.pdf

Énoncé de politique des trois Conseils : éthique de la recherche avec des êtres humains, Conseil de la recherche médicale du Canada, Conseil de recherches en sciences naturelles et en génie du Canada, Conseil de recherches en sciences humaines, 1998, n° de cat. MR21-18/1998E, ISBN 0-662-27121-1.