



# L'OBSERVATEUR

CHIFFRES POUR L'ENSEMBLE DE L'ANNÉE 2004

## RÉSIDENTS PERMANENTS

Au total, 235 808 personnes ont immigré au Canada en 2004, ce qui représente une augmentation de 7 % par rapport à l'année précédente. Ce nombre se situait dans la fourchette visée de 220 000 à 245 000 nouveaux immigrants. Cinquante-sept pour cent des immigrants faisaient partie de la catégorie économique, 27 % de la catégorie du regroupement familial et 14 % étaient des réfugiés. Parmi les groupes ayant connu les augmentations les plus importantes figurent les réfugiés reconnus comme tels au Canada (41 %), les candidats des provinces (41 %) et

les aides familiaux résidents (30 %). Les chiffres complets figurent à l'annexe 1.

Les trois principaux pays d'origine (dernier pays de résidence permanente) ont été la Chine (36 410), l'Inde (25 568) et les Philippines (13 299). Le changement le plus marquant qu'ont présenté les principaux pays d'origine a été la régression de la Corée du Sud, qui s'est classée au neuvième rang alors qu'elle occupait le cinquième en 2003. Le nombre d'immigrants sud-coréens a chuté de 25 % en 2004. Deux des dix principaux pays d'origine ont également enregistré des hausses importantes : les États-Unis (25 %) et la France (22 %). Les chiffres complets se trouvent à l'annexe 2.

Le mouvement d'immigration de 2004 est analysé de façon plus approfondie ci-après.

## TRAVAILLEURS ÉTRANGERS

Le nombre de travailleurs étrangers a augmenté de 6 % en 2004, pour atteindre 90 661. Le nombre des travailleurs de tous les niveaux de compétence, à l'exception du niveau D (travailleurs du secteur primaire et journaliers), a augmenté ou est demeuré stable. Le nombre de travailleurs occupant un poste de cadre (niveau de compétence 0) est celui qui a augmenté le plus, soit de 13 % pour

l'année. Les travailleurs du niveau C (soit la plupart des travailleurs agricoles saisonniers) ont formé le groupe le plus nombreux : 28 710 travailleurs en 2004 ou près d'un travailleur étranger sur trois. Le nombre de professionnels (niveau de compétence A) et de travailleurs techniques ou spécialisés (niveau de compétence B) est demeuré relativement stable. Les chiffres complets figurent à l'annexe 4.

Des dix principaux pays d'origine, seuls les États-Unis ont envoyé moins de travailleurs étrangers qu'en 2003. Cependant, les États-Unis occupaient toujours le premier rang, avec 15 226 travailleurs étrangers, suivis du Mexique, avec 11 347 travailleurs. Certains des dix principaux pays d'origine ont

### Nota

Veillez noter que les données contenues dans *L'Observateur* sont des chiffres de fin d'année préliminaires qui seront révisés, probablement à la hausse, lorsque toutes les transactions pour 2004 seront entrées dans les systèmes de traitement de Citoyenneté et Immigration Canada.

fourni nettement plus de travailleurs étrangers, dont le Royaume-Uni, troisième en importance (augmentation de 21 %), l'Australie, quatrième (22 %), la France, cinquième (30 %), et l'Allemagne, dixième (21 %). Les chiffres complets figurent à l'annexe 5.

## ÉTUDIANTS ÉTRANGERS

Le nombre d'étudiants étrangers s'est élevé à 56 529 pour 2004 : 6 % de moins qu'en 2003 et troisième baisse annuelle. Les flux en provenance de plusieurs pays sources de l'Asie de l'Est ont diminué au cours des derniers trimestres, parallèlement à la hausse de la valeur du dollar canadien. Cela a été tout particulièrement le cas de la Chine, qui a fourni 27 % moins d'étudiants en 2004; du Japon (baisse de 8 %) et de la Corée du Sud (diminution de 5 %). Principaux pays d'origine en 2004, ces trois pays ont fourni 43 % des étudiants qui sont venus

au Canada. Les chiffres complets figurent à l'annexe 8.

Tous les niveaux d'études ont enregistré une baisse par rapport aux chiffres de 2003, mais le niveau des métiers a accusé la plus marquée (19 %). Le nombre des étudiants au niveau universitaire, qui a diminué de 4 % pour s'établir à 21 697 étudiants pour l'année, a connu une baisse moins prononcée que celle enregistrée par l'ensemble des étudiants. Toutefois, les étudiants universitaires ont continué de former le groupe d'étudiants le plus important. En ce qui concerne le lieu de destination des étudiants, aucun changement notable n'est à signaler; la Colombie-Britannique a enregistré la baisse la plus importante, ayant accueilli 18 347 étudiants (8 % de moins qu'en 2003). L'Ontario a encore été la province qui a accueilli le plus grand nombre d'étudiants étrangers, avec 19 152 étudiants ou le tiers du nombre total au pays. Les chiffres complets figurent à l'annexe 9.

## APERÇU DE L'IMMIGRATION – 2004

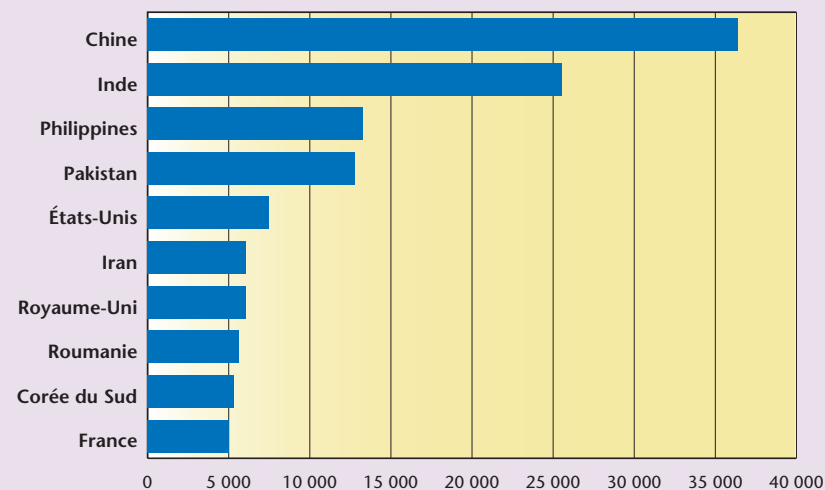
**À compter de ce trimestre, chacun des principaux mouvements (immigration, travailleurs étrangers, étudiants étrangers et citoyenneté) fera l'objet d'une analyse annuelle dans *L'Observateur*. Ce trimestre, c'est l'immigration de 2004 qui est analysée à l'aide des données préliminaires. Le présent numéro de *L'Observateur* ne contient aucun chiffre sur la citoyenneté, car Citoyenneté et Immigration Canada travaille à mettre en œuvre un nouveau système mondial de gestion des cas.**

Au total, 235 808 personnes ont immigré au Canada en 2004, soit une augmentation de 7 % par rapport à l'année précédente. Ce nombre se situait dans la fourchette visée de 220 000 à 245 000 nouveaux immigrants pour 2004. Cinquante-sept pour cent des

immigrants faisaient partie de la catégorie économique. Le Programme des candidats des provinces a stimulé l'immigration dans certaines provinces qui n'avaient toujours attiré qu'un nombre restreint d'immigrants. Par exemple, le Programme des candidats du Manitoba a fait bondir le nombre d'immigrants qui se sont établis dans cette province à plus de 7 400 en 2004, le plus haut taux jamais enregistré au cours des quinze dernières années. Néanmoins, plus de la moitié de tous les immigrants ont continué de se diriger vers l'Ontario.

Le baccalauréat était le plus haut niveau d'études de 38 % des nouveaux arrivants de 25 à 64 ans. Le nombre d'hommes et de femmes titulaires d'un baccalauréat était pratiquement égal. Cependant, aux deux extrêmes des niveaux d'études, les femmes étaient surreprésentées à l'extrémité inférieure et sous-représentées à l'extrémité supérieure.

De façon générale, les niveaux de compétence des immigrants se sont manifestement améliorés au cours des 15 dernières années.

**Graphique 1—Immigration selon les dix principaux pays d'origine, 2004****Tableau 1 – Immigration selon la catégorie des demandeurs, 2003 et 2004**

	2003	2004
Catégorie du regroupement familial	68 863	62 745
Catégorie économique : demandeurs principaux	51 686	55 979
Catégorie économique : époux et personnes à charge	69 369	77 764
Réfugiés	25 981	32 683
Autres	5 453	6 637
Total	221 352	235 808

Parmi les immigrants de 15 ans et plus, et dont le niveau de compétence pouvait être classifié, 58 % étaient des professionnels (niveau de compétence A), contre seulement 17 % en 1990. Les deux niveaux de compétence les plus faibles (personnes exerçant des fonctions de niveau intermédiaire ou un travail de bureau, et les travailleurs du secteur primaire et les journaliers) représentaient seulement 10 % des immigrants en 2004, comparativement à 37 % en 1990.

En 2004, 17 % de tous les immigrants âgés de plus de 15 ans (31 798) étaient considérés comme des personnes ne travaillant pas (cette catégorie exclut les étudiants). Quatre-vingt-dix-sept pour cent de ces immigrants inactifs étaient des femmes, et un tiers d'entre elles ne savaient parler ni l'anglais ni le français à leur arrivée. Une grande proportion de ces femmes avaient entre 25 et 44 ans (64 %).

La principale langue maternelle des nouveaux arrivants en 2004 était le mandarin, suivi de l'anglais et de l'arabe. Un plus grand nombre d'immigrants a déclaré parler le

français. Maintenant, un immigrant sur sept possède une certaine connaissance du français à son arrivée au Canada. Trente-sept pour cent des nouveaux immigrants n'avaient aucune connaissance de l'anglais ni du français à leur arrivée, mais près d'un tiers de ces derniers étaient des enfants de moins de 10 ans.

### PAYS D'ORIGINE

Pour la septième année consécutive, la Chine et l'Inde sont arrivées, respectivement, première et deuxième parmi les principaux pays d'origine des nouveaux immigrants au Canada. En 2004, la Chine comptait pour 15 % des immigrants (36 410) et l'Inde, pour 11 % (25 568). Les Philippines (13 299) et le Pakistan (12 796) étaient respectivement les troisième et quatrième pays d'origine, l'apport de chacun étant d'environ 5 % des immigrants. Les États-Unis suivaient, avec près de 7 500 immigrants ou 3 % du total national (pour les chiffres complets, voir le tableau 2).

Tableau 2 – Catégorie d'immigrants selon les dix principaux pays d'origine, 2004

CATÉGORIE ÉCONOMIQUE			REGROUPEMENT FAMILIAL			CATÉGORIE DES RÉFUGIÉS			TOUTES LES CATÉGORIES		
Pays de dernière résidence permanente		%	Pays de dernière résidence permanente		%	Pays de dernière résidence permanente		%	Pays de dernière résidence permanente		%
1. Chine	24 509	18,3	1. Chine	9 026	14,4	1. Pakistan	2 868	8,8	1. Chine	36 410	15,4
2. Inde	15 230	11,4	2. Inde	8 860	14,1	2. Colombie	2 818	8,6	2. Inde	25 568	10,8
3. Philippines	9 053	6,8	3. Pakistan	4 067	6,5	3. Chine	2 536	7,8	3. Philippines	13 299	5,6
4. Pakistan	5 668	4,2	4. Philippines	3 970	6,3	4. Afghanistan	2 239	6,9	4. Pakistan	12 796	5,4
5. Roumanie	4 754	3,6	5. États-Unis	3 806	6,1	5. Sri Lanka	2 077	6,4	5. États-Unis	7 493	3,2
6. France	4 537	3,4	6. Royaume-Uni	1 822	2,9	6. Soudan	1 379	4,2	6. Royaume-Uni	6 056	2,6
7. Corée du Sud	4 475	3,3	7. Vietnam	1 666	2,7	7. Zimbabwe	1 333	4,1	7. Iran	6 063	2,6
8. Émirats arabes unis	4 086	3,1	8. Sri Lanka	1 516	2,4	8. Inde	1 180	3,6	8. Roumanie	5 655	2,4
9. Royaume-Uni	4 013	3,0	9. Jamaïque	1 336	2,1	9. Congo, République démocratique du	1 119	3,4	9. Corée du Sud	5 337	2,3
10. Iran	3 873	2,9	10. Iran	1 064	1,7	10. Somalie	1 084	3,3	10. France	5 027	2,1
<b>Total – Dix principaux</b>	<b>80 198</b>	<b>60,0</b>	<b>Total – Dix principaux</b>	<b>37 133</b>	<b>59,2</b>	<b>Total – Dix principaux</b>	<b>18 633</b>	<b>57,0</b>	<b>Total – Dix principaux</b>	<b>123 704</b>	<b>52,5</b>
<b>Total – Le reste</b>	<b>53 545</b>	<b>40,0</b>	<b>Total – Le reste</b>	<b>25 612</b>	<b>40,8</b>	<b>Total – Le reste</b>	<b>14 050</b>	<b>43,0</b>	<b>Total – Le reste</b>	<b>112 104</b>	<b>47,5</b>
<b>Total</b>	<b>133 743</b>	<b>100,0</b>	<b>Total</b>	<b>62 745</b>	<b>100,0</b>	<b>Total</b>	<b>32 683</b>	<b>100,0</b>	<b>Total</b>	<b>235 808</b>	<b>100,0</b>

## CATÉGORIES DE DEMANDEURS

### Catégorie économique

Cinquante-sept pour cent des immigrants (133 743) en 2004 faisaient partie de la catégorie économique (voir le tableau 1). Un peu plus de la moitié de ces immigrants étaient des hommes. Parmi les différentes catégories d'immigrants économiques, les femmes n'étaient prédominantes que chez les aides familiaux résidents,

représentant 71 % du mouvement annuel.

Les trois principaux pays d'origine des immigrants de cette catégorie correspondaient à ceux de l'ensemble des immigrants : la Chine, l'Inde et les Philippines. La Chine a fourni 18 % des immigrants de la catégorie économique, un peu plus que sa proportion de 15 % de l'ensemble des immigrants. L'Inde et les Philippines ont contribué pour 11 % et 7 %, respectivement. Les quatrième et cinquième pays d'origine, soit le

Pakistan et la Roumanie, ont chacun contribué pour 4 % (voir le tableau 2).

Les immigrants de la catégorie économique ont représenté une proportion importante des immigrants issus de certains pays. Par exemple, la France s'est illustrée avec 90 % des immigrants de cette catégorie, et la Roumanie et la Corée du Sud chacune avec 84 %. Le pourcentage d'immigrants économiques au Canada provenant des trois principaux pays d'origine a dépassé la moyenne nationale de

57 %. Deux exceptions notables parmi les principaux pays d'origine ont été les États-Unis avec seulement 40 % d'immigrants économiques et le Pakistan, avec 44 %.

### Programme des candidats des provinces

Depuis quelques années, CIC a signé et renouvelé un certain nombre d'ententes fédérales-provinciales qui confèrent aux provinces le droit de désigner des immigrants qui s'établiront sur leur territoire. Dans l'ensemble, le nombre de



**Tableau 3 – Candidats des provinces, par province ou territoire, 2000–2004**

	2000	2001	2002	2003	2004
Terre-Neuve-et-Labrador	0	35	38	37	168
Île-du-Prince-Édouard	s/o	s/o	10	44	143
Nouvelle-Écosse	0	11	0	0	64
Nouveau-Brunswick	22	71	105	146	161
Québec*	s/o	s/o	s/o	16	37
Ontario*	65	96	139	277	292
Manitoba	1 095	973	1 528	3 106	4 037
Saskatchewan	37	41	73	173	323
Alberta	19	19	24	178	425
Colombie-Britannique	13	24	206	441	597
Yukon	0	0	n/a	0	0
	1 252	1 275	2 126	4 418	6 247

\*Bien que ces provinces n'aient pas signé d'ententes sur les candidats des provinces avec le gouvernement fédéral, il peut arriver que des candidats censés s'établir dans des provinces particulières déclarent avoir l'intention de s'installer ailleurs.

candidats des provinces a augmenté de 41 % en 2004, soit un total de 6 247 pour l'ensemble du pays. Jusqu'ici, le Manitoba a profité au maximum de son entente fédérale-provinciale, puisqu'il compte près des deux tiers des candidats des provinces du Canada, avec un peu plus de 4 000 candidats l'année dernière. D'autres provinces, notamment Terre-Neuve-et-Labrador, la Saskatchewan, l'Alberta et la Colombie-Britannique, ont nette-

ment accru le nombre de nouveaux immigrants qu'elles ont accueillis en 2004.

Les cinq principaux pays d'origine des candidats des provinces ont été les Philippines (1 156), l'Allemagne (1 065), la Corée du Sud (553), le Royaume-Uni (480) et la Chine (417). Ensemble, les Philippins et les Allemands ont représenté environ la moitié des candidats du Manitoba. En ce qui concerne les titres et compétences

professionnels, le principal groupe (7 %) est formé par le personnel des métiers et le personnel spécialisé dans la conduite du matériel de transport et de la machinerie. Suivent les professionnels des sciences naturelles et appliquées (3 %) et les professionnels de la santé (3 %).

### Catégorie du regroupement familial

La catégorie du regroupement familial a compté pour 27 % de tous les immigrants qui sont venus au Canada en 2004 (voir le tableau 1). Elle comprend les époux et les conjoints de fait, les parents et les grands-parents et d'autres personnes à charge, incluant les enfants. Les immigrants de la catégorie du regroupement familial comprenaient davantage de femmes, lesquelles formaient 63 % des épouses et 58 % des parents et des grands-parents, des enfants et des personnes à charge.

La Chine et l'Inde ont chacune contribué pour 14 % des immigrants de la catégorie du regroupement familial, suivies du Pakistan, des Philippines et des

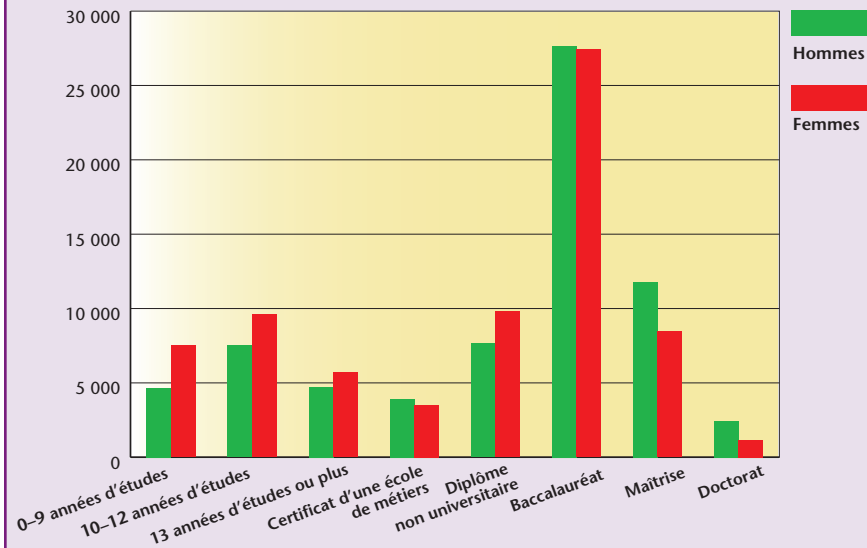
États-Unis, chacun ayant contribué pour environ 6 %. Les États-Unis se distinguent des principaux pays sources dans la catégorie du regroupement familial. En effet, la moitié de tous les immigrants des États-Unis faisaient partie de la catégorie du regroupement familial, et la vaste majorité étaient des époux et des conjoints de fait parrainés (89 %). Les parents, les grands-parents, les enfants et les personnes à charge parrainés étaient relativement peu nombreux en comparaison.

### Catégorie des réfugiés

Les réfugiés ont représenté 14 % des immigrants en 2004, soit un total de 32 683 personnes (voir le tableau 1). Un peu plus de la moitié étaient des hommes (52 % du total). Les cinq principaux pays d'origine de réfugiés ont été le Pakistan, la Colombie, la Chine, l'Afghanistan et le Sri Lanka. Parmi ces pays, seuls le Pakistan et la Chine faisaient partie des dix principaux pays d'origine de tous les immigrants.

Depuis l'année 2000, des changements appréciables se sont produits

**Graphique 2—Immigrants âgés de 25 à 64 ans, par sexe et niveau d'études, 2004**



**Tableau 4 – Immigrants de 25 à 64 ans, par sexe et niveau d'études, 2004**

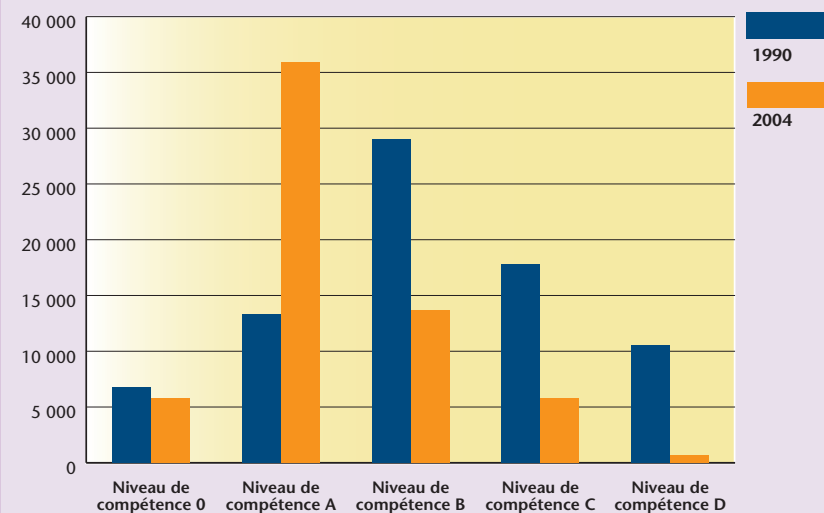
	Hommes	Femmes
0-9 années d'études	4 650	7 508
10-12 années d'études	7 515	9 597
13 années d'études ou plus	4 720	5 706
Certificat de métier	3 909	3 518
Diplôme non universitaire	7 634	9 812
Baccalauréat	27 657	27 424
Maîtrise	11 793	8 450
Doctorat	2 449	1 174
<b>Total</b>	<b>70 327</b>	<b>73 189</b>

dans les principaux pays d'origine des réfugiés. En effet, parmi les pays qui forment maintenant les dix principaux pays d'origine, la Colombie (2), la Chine (3), le Soudan (6) et le Zimbabwe (7) ne faisaient pas partie du classement en 2000. D'autres pays dominants en 2000, comme l'ex-Yougoslavie (1), ne figurent plus parmi les dix premiers pays. Ces changements illustrent la rapidité avec laquelle les pays d'origine des réfugiés au Canada peuvent varier.

Les principaux pays d'origine des réfugiés reflètent deux mouve-

ments distincts. Le premier comprend les réfugiés reconnus comme tels au Canada (les demandeurs d'asile qui ont fait l'objet d'une décision favorable de la Commission de l'immigration et du statut de réfugié) et leurs personnes à charge qu'ils font venir de l'étranger. Ensemble, ils ont représenté 68 % de tous les réfugiés admis en 2004. Les principaux pays d'origine de ce groupe étaient le Pakistan, la Chine, le Sri Lanka, la Colombie et le Zimbabwe. Le deuxième mouvement comprend les réfugiés par-

**Graphique 3—Immigration par niveau de compétence, 1990 et 2004**



**Tableau 5 – Immigration par niveau de compétence et intention de travailler, 1990 et 2004**

	1990		2004	
		%		%
Niveau de compétence 0	6 798	3,1	5 798	2,5
Niveau de compétence A	13 342	6,2	35 940	15,2
Niveau de compétence B	28 999	13,4	13 685	5,8
Niveau de compétence C	17 789	8,2	5 750	2,4
Niveau de compétence D	10 541	4,9	649	0,3
<b>Niveau de compétence indiqué</b>	<b>77 469</b>	<b>35,8</b>	<b>61 822</b>	<b>26,2</b>
Nouveaux travailleurs	34 578	16,0	61 462	26,1
Codes d'industrie	3 042	1,4	1 156	0,5
<b>Intention de travailler</b>	<b>115 089</b>	<b>53,2</b>	<b>124 440</b>	<b>52,8</b>
Enfants de moins de 15 ans	47 363	21,9	50 911	21,6
Étudiants (15 ans et plus)	17 849	8,2	22 553	9,6
Retraités	10 250	4,7	6 052	2,6
Autres personnes ne travaillant pas	25 622	11,8	31 798	13,5
Intention de travailler non déclarée	244	0,1	54	0,0
<b>Total</b>	<b>216 417</b>	<b>100,0</b>	<b>235 808</b>	<b>100,0</b>

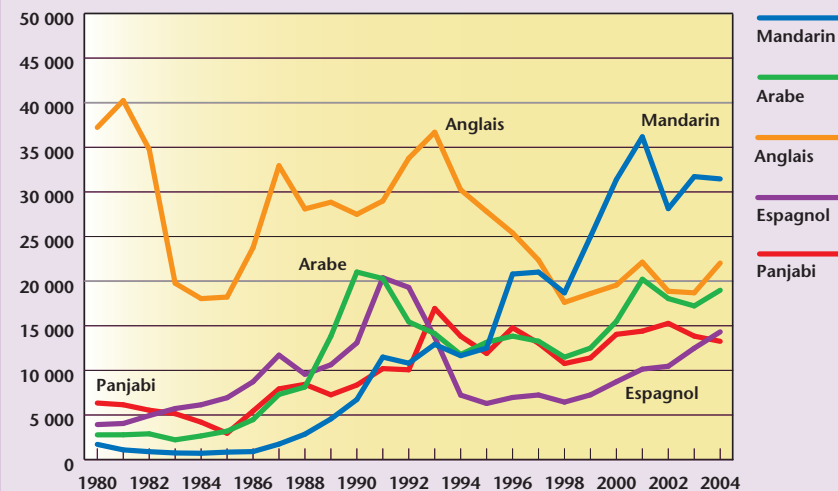
rainés par le gouvernement (RPG) et le secteur privé (RPSP); ils ont formé les 32 % restants des réfugiés. Un grand nombre de réfugiés de ces groupes proviennent directement des camps de réfugiés. En ce qui concerne les RPG et les RPSP, les principaux pays d'origine ont été l'Afghanistan, la Colombie, le Soudan, l'Éthiopie et l'Iraq.

## NIVEAUX D'ÉTUDES

Parmi les immigrants de 25 à 64 ans, on peut observer des dif-

férences manifestes entre les hommes et les femmes en 2004. Les femmes étaient surreprésentées dans les faibles niveaux d'études et sous-représentées dans les niveaux d'études supérieurs. Les femmes avaient 1,6 fois plus de chance que les hommes d'avoir les plus faibles niveaux d'études (0-9 années d'études), alors que les hommes ont deux fois plus de chances de décrocher un doctorat. Malgré ces différences, un nombre presque égal d'hommes et de femmes détiennent un baccalauréat. L'égalité des sexes à ce niveau

**Graphique 4—Immigration par langue maternelle, 1980–2004, cinq langues les plus parlées**



d'études est importante, car le niveau d'études le plus élevé de près de 40 % des immigrants de ce groupe d'âge était le baccalauréat.

## NIVEAUX DE COMPÉTENCE

Les niveaux de compétence des immigrants se sont, de façon générale, nettement améliorés au cours des 15 dernières années. Parmi les immigrants de 15 ans et plus dont le niveau de compétence pouvait être classifié, 58 % étaient des professionnels qui possédaient le niveau de compétence A (le

niveau de compétence le plus élevé). En 1990, seulement 17 % des immigrants se situaient à ce niveau. Moins d'immigrants appartenaient au niveau de compétence B (travailleurs techniques ou spécialisés), avec seulement 22 % en 2004 par rapport à 37 % en 1990. Ensemble, les deux niveaux de compétence les plus faibles (C : personnes exerçant des fonctions de niveau intermédiaire ou un travail de bureau, et D : travailleurs du secteur primaire et journaliers) représentaient 10 % des immigrants en 2004, par rap-

Tableau 6 — Immigration par langue maternelle 1995–2004 — Vingt langues les plus parlées

	1995	1996	1997	1998	1999	2000	2001	2002	2003	2004
1. Mandarin	12 502	20 796	21 014	18 689	24 976	31 386	36 177	28 126	31 716	31 458
2. Anglais	27 801	25 405	22 357	17 623	18 607	19 556	22 132	18 866	18 693	22 031
3. Arabe	13 153	13 839	13 268	11 483	12 497	15 489	20 214	18 047	17 222	18 985
4. Espagnol	6 290	6 965	7 242	6 443	7 251	8 726	10 139	10 460	12 490	14 317
5. Panjabi	11 893	14 778	13 042	10 765	11 395	14 038	14 397	15 271	13 838	13 255
6. Tagal	14 428	12 271	10 466	7 679	8 327	9 612	12 556	10 611	11 443	12 442
7. Urdu	4 188	8 259	12 071	8 001	8 616	13 616	15 250	13 467	11 962	11 721
8. Russe	5 782	7 457	9 552	10 886	9 352	9 450	10 018	9 418	8 393	8 759
9. Français	4 491	4 033	3 635	4 575	4 721	5 343	5 591	5 199	5 391	6 800
10. Roumain	4 202	3 854	4 026	3 062	3 542	4 540	5 628	5 815	5 559	5 858
11. Coréen	3 541	3 277	4 131	4 993	7 236	7 661	9 664	7 410	7 180	5 420
12. Hindi	1 958	2 677	2 932	2 108	2 936	4 303	5 340	5 322	4 396	5 346
13. Tamoul	9 311	6 486	5 584	3 785	5 148	6 480	6 195	5 825	4 915	5 113
14. Persan	950	2 599	6 075	5 652	4 653	4 501	4 680	6 916	5 043	5 069
15. Cantonais	36 572	32 572	23 633	10 278	5 450	5 322	4 704	5 243	5 207	5 003
16. Chinois	5 949	10 100	12 065	8 240	9 930	8 761	7 113	6 769	4 412	4 656
17. Gujarati	1 864	2 618	2 448	1 849	2 039	5 317	5 462	5 964	4 731	4 656
18. Autres dialectes africains	1 077	842	518	439	555	727	720	1 127	2 374	3 512
19. Bengali	2 134	3 046	3 571	2 334	2 357	3 495	4 414	3 515	2 499	3 159
20. Allemand	2 114	2 572	2 126	1 938	2 207	2 200	1 961	1 866	2 245	2 388
<b>Total – 20 langues les plus parlées seulement</b>	<b>170 200</b>	<b>184 446</b>	<b>179 756</b>	<b>140 822</b>	<b>151 795</b>	<b>180 523</b>	<b>202 355</b>	<b>185 237</b>	<b>179 709</b>	<b>189 948</b>
<b>Total – Toutes les autres langues</b>	<b>42 666</b>	<b>41 626</b>	<b>36 283</b>	<b>33 374</b>	<b>38 168</b>	<b>46 936</b>	<b>48 261</b>	<b>43 799</b>	<b>41 643</b>	<b>45 860</b>
<b>Total</b>	<b>212 866</b>	<b>226 072</b>	<b>216 039</b>	<b>174 196</b>	<b>189 963</b>	<b>227 459</b>	<b>250 616</b>	<b>229 036</b>	<b>221 352</b>	<b>235 808</b>

port à 37 % en 1990. Environ 9 % des travailleurs occupaient un poste de cadre en 2004 et en 1990.

Le nombre de nouveaux travailleurs, soit les immigrants dont le niveau de compétence n'a pu être

déterminé, ont représenté 50 % des immigrants qui ont déclaré avoir l'intention de travailler.

Un autre groupe important était composé d'immigrants considérés comme inactifs. Dix-sept pour cent de tous les immigrants (31 798) de

plus de 15 ans faisaient partie de cette catégorie, et il s'agissait en très grande majorité de femmes (97 % du nombre total). Un tiers de ces femmes ont déclaré n'avoir aucune connaissance de l'anglais ni du français à leur arrivée, et une grande proportion des femmes

inactives étaient âgées de 25 à 44 ans (64 %).



**Tableau 7 – Immigration selon la connaissance d'une langue officielle, français, 2000–2004**

	2000	2001	2002	2003	2004
Terre-Neuve-et-Labrador	4	s/o	s/o	0	11
Île-du-Prince-Édouard	s/o	0	s/o	0	s/o
Nouvelle-Écosse	14	9	13	25	20
Nouveau-Brunswick	68	69	46	58	38
Québec	8 736	9 545	9 167	8 612	9 726
Ontario	1 203	1 387	1 161	1 020	1 153
Manitoba	72	51	42	45	56
Saskatchewan	8	8	11	s/o	20
Alberta	110	116	85	99	154
Colombie-Britannique	151	138	100	108	118
Territoires du Nord-Ouest	s/o	s/o	s/o	s/o	0
Nunavut	0	0	0	0	n/a
Non indiqué	0	0	0	0	n/a
	<b>10 367</b>	<b>11 326</b>	<b>10 635</b>	<b>9 972</b>	<b>11 300</b>

## LANGUE MATERNELLE ET LANGUES OFFICIELLES

### Langue maternelle

Le profil linguistique des immigrants a radicalement changé au cours des 25 dernières années, suivant la variation des pays sources. En 2004, plus de 30 000 nouveaux immigrants (13 %) avaient le mandarin pour langue maternelle. Il s'agit d'un niveau qui est demeuré relativement stable depuis 2000. L'anglais était la deuxième langue maternelle en importance, parlée par plus de 22 000 personnes

(9 %). Le nombre d'anglophones d'origine est en chute libre depuis les vingt-cinq dernières années, même si le niveau de 2004 n'a pas été un creux historique. Les trois langues suivantes les plus populaires ont été (en ordre décroissant) l'arabe, l'espagnol et le panjabi. Tout comme le mandarin, nous avons assisté à la montée de ces trois langues au cours des 25 dernières années.

### Français

L'autre langue digne de mention est le français. Le français s'est

**Tableau 8 – Immigration selon la connaissance d'une langue officielle, français et anglais, 2000–2004**

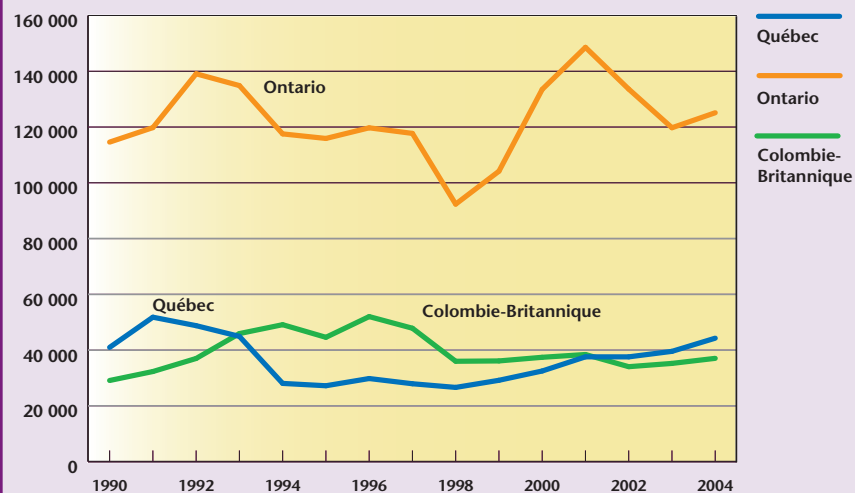
	2000	2001	2002	2003	2004
Terre-Neuve-et-Labrador	s/o	20	11	9	16
Île-du-Prince-Édouard	s/o	s/o	s/o	11	31
Nouvelle-Écosse	50	69	58	111	167
Nouveau-Brunswick	56	80	61	67	131
Québec	5 967	8 106	9 281	11 488	14 735
Ontario	2 888	3 736	3 331	3 401	5 367
Manitoba	78	96	60	114	177
Saskatchewan	23	25	34	48	139
Alberta	293	361	329	399	691
Colombie-Britannique	545	540	544	584	1 135
Territoires du Nord-Ouest	s/o	s/o	s/o	9	8
Nunavut	s/o	0	s/o	s/o	7
Non indiqué	0	0	0	s/o	s/o
	<b>9 914</b>	<b>13 041</b>	<b>13 718</b>	<b>16 246</b>	<b>22 607</b>

classé au neuvième rang des langues maternelles des nouveaux immigrants au Canada en 2004 et était parlé par 6 800 immigrants (3 % du nombre total).

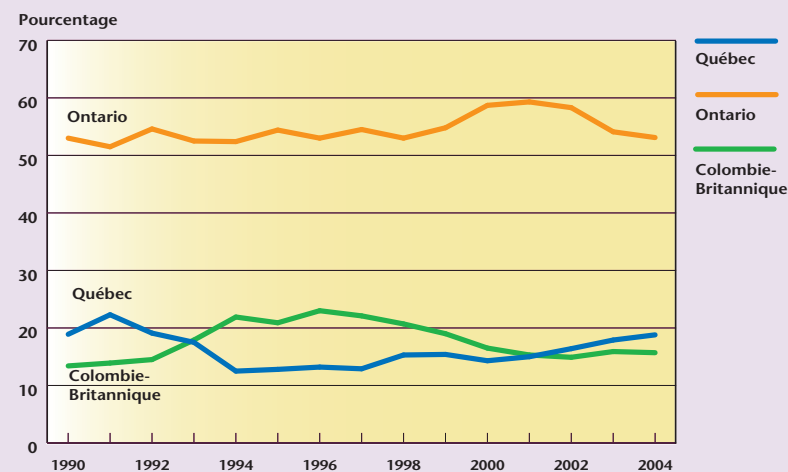
Un grand nombre d'immigrants ayant une autre langue maternelle se sont dits capables de parler le français. Au total, 11 300 immigrants ont déclaré avoir une connaissance du français et 22 607 ont déclaré avoir une connaissance du français et de l'anglais, faisant passer le nombre total d'immigrants parlant le français en 2004 à 33 907 (14 %). Il s'agissait d'une

augmentation de la proportion d'immigrants pouvant parler le français par rapport aux dernières années. En 2003, 12 % de tous les immigrants ont déclaré avoir une connaissance du français; en 2000, ce pourcentage était de 9 %. Il convient de souligner qu'une grande partie de l'augmentation est due aux immigrants qui parlent les deux langues officielles plutôt qu'à ceux qui parlent exclusivement le français.

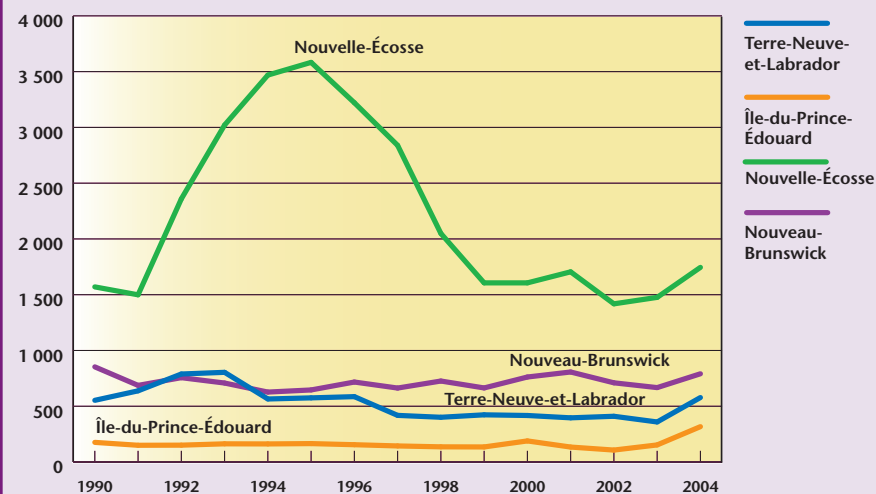
**Graphique 5—Immigrants accueillis par l'Ontario, le Québec et la Colombie-Britannique, 1990–2004**



**Graphique 6—Immigrants accueillis par l'Ontario, le Québec et la Colombie-Britannique, 1990–2004, comme pourcentage du nombre total d'immigrants au Canada**



**Graphique 7—Immigrants accueillis par le Canada atlantique, 1990–2004**



**Graphique 8—Immigrants accueillis par les Prairies, 1990–2004**

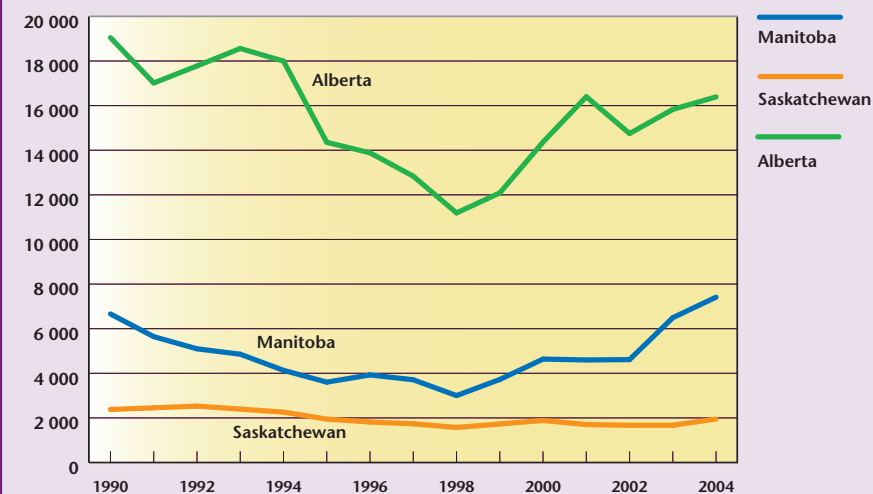


Tableau 9 – Immigration par province et territoire, 1990–2004

	1990	1991	1992	1993	1994	1995	1996	1997	1998	1999	2000	2001	2002	2003	2004
Terre-Neuve-et-Labrador	553	638	789	804	565	575	586	418	401	423	417	396	410	359	578
Île-du-Prince-Édouard	176	150	151	163	162	165	155	144	136	135	189	134	107	153	317
Nouvelle-Écosse	1 570	1 499	2 359	3 021	3 469	3 583	3 221	2 839	2 049	1 606	1 606	1 705	1 418	1 476	1 745
Nouveau-Brunswick	853	687	756	708	627	646	717	663	726	664	762	807	710	667	791
Québec	40 972	51 801	48 765	44 924	28 056	27 216	29 806	27 934	26 621	29 176	32 505	37 584	37 575	39 551	44 276
Ontario	114 594	119 788	139 097	134 867	117 537	115 904	119 719	117 713	92 348	104 150	133 501	148 582	133 601	119 741	125 123
Manitoba	6 660	5 643	5 098	4 856	4 134	3 604	3 927	3 710	3 001	3 723	4 638	4 598	4 614	6 492	7 414
Saskatchewan	2 379	2 452	2 529	2 396	2 258	1 947	1 816	1 735	1 572	1 729	1 885	1 703	1 669	1 670	1 950
Alberta	19 047	17 014	17 778	18 561	17 996	14 355	13 883	12 836	11 189	12 086	14 366	16 399	14 748	15 830	16 392
Colombie-Britannique	29 101	32 315	37 000	45 928	49 115	44 586	52 019	47 843	35 996	36 116	37 423	38 420	34 053	35 228	37 044
Yukon	90	87	135	105	118	94	94	88	62	79	60	65	50	57	61
Territoires du Nord-Ouest	84	126	113	170	159	117	93	94	62	57	82	93	60	94	89
Nunavut	s/o	0	0	s/o	s/o	0	6	6	s/o	s/o	12	12	12	9	8
Non indiqué	s/o	556	249	s/o	s/o	74	30	16	s/o	s/o	13	118	9	25	20
<b>Total</b>	<b>216 417</b>	<b>232 756</b>	<b>254 819</b>	<b>256 731</b>	<b>224 399</b>	<b>212 866</b>	<b>226 072</b>	<b>216 039</b>	<b>174 196</b>	<b>189 963</b>	<b>227 459</b>	<b>250 616</b>	<b>229 036</b>	<b>221 352</b>	<b>235 808</b>

## Ni l'anglais ni le français

Il convient en dernier lieu de noter le nombre d'immigrants arrivés au Canada sans connaître le français ni l'anglais. Un peu plus de 87 000 nouveaux immigrants (37 %) ont déclaré n'avoir aucune connaissance de l'une des langues officielles à leur arrivée. Ce nombre a été le plus bas enregistré au cours des 25 dernières années. Il convient de souligner que 29 % de ces personnes (25 418) étaient des enfants âgés de moins de 10 ans.

## DESTINATIONS

### Ontario, Québec et Colombie-Britannique

L'Ontario représentait la destination de 53 % des immigrants (125 123 au total) en 2004, la même proportion qu'en 1990.

Même si une plus grande proportion d'immigrants se dirigeaient vers l'Ontario jusqu'en 2001 (près de 60 %), les chiffres sont redescendus aux niveaux du début des années 1990 au cours des deux dernières années. Le Québec

a accueilli 19 % d'immigrants (44 276), soit le même pourcentage qu'en 1990. Au milieu des années 1990, ce chiffre a chuté à 13 % de tous les immigrants, et il n'est revenu aux niveaux du début des années 1990 que l'année dernière. La part d'immigrants de la Colombie-Britannique (37 044) représentait 16 % du mouvement national en 2004, par rapport à 13 % en 1990. Si la Colombie-Britannique a accueilli jusqu'à 23 % des immigrants en 1996, elle en reçoit entre 15 % et 16 % depuis 2001.

### Canada atlantique

Toutes les provinces de l'Atlantique ont accueilli un plus grand nombre d'immigrants en 2004; les candidats qu'elles ont acceptés ont aussi été plusieurs fois plus nombreux (voir le tableau 3). À l'Île-du-Prince-Édouard, près d'un immigrant sur deux était un candidat de la province; à Terre-Neuve-et-Labrador, c'était un sur trois et au Nouveau-Brunswick, un sur cinq. Le programme a attiré moins d'immigrants en Nouvelle-Écosse,

puisqu'un immigrant sur vingt-cinq était un candidat de la province.

### Les Prairies

L'Alberta a été la destination de 7 % des nouveaux immigrants (16 392) en 2004, ce qui représente une baisse par rapport au 9 % enregistré en 1990, mais une hausse par rapport au faible 6 % enregistré en 1997. La Saskatchewan a accueilli un peu moins que 1 % des immigrants (1 950) en 2004. Bien que ce chiffre soit un peu plus bas qu'en 1990, la Saskatchewan a accru sa part d'immigrants grâce à son programme des candidats de la province, qui a compté pour près d'un immigrant sur six l'année dernière. Finalement, le Manitoba a accueilli environ 3 % des immigrants du Canada (7 414) – un sommet pour la période allant de 1990 à 2004 et la première fois que le nombre d'immigrants accueillis annuellement dépassait 7 000. Un peu plus de la moitié des immigrants du Manitoba sont venus à titre de candidats de la province.

### Article de fond

## LES NOUVEAUX IMMIGRANTS DU CANADA : OÙ VIVENT-ILS ?

L'article de fond de ce trimestre se fonde sur des données tirées de la série des profils *Nouveaux immigrants des régions métropolitaines de recensement*, établis par Citoyenneté et Immigration Canada. Ces rapports ont été mis à jour à la lumière des résultats du Recensement de 2001. Ils seront affichés au cours des prochains mois sur le site Web de CIC à [www.cic.gc.ca](http://www.cic.gc.ca). On trouvera, dans ces documents, des renseignements sur les nouveaux immigrants qui vivaient au Canada lors du Recensement de 2001, entre autres sur l'origine et les antécédents des immigrants, la structure familiale et des ménages, le taux d'activité, le revenu et le logement. Les profils portent sur le Canada dans son

ensemble et sur 13 villes : Toronto, Vancouver, Montréal, Victoria, Edmonton, Calgary, Saskatoon, Regina, Winnipeg, Hamilton, Ottawa, Québec et Halifax.

La proportion de la population canadienne née à l'étranger est en hausse : elle a enregistré lors du Recensement de mai 2001 un sommet jamais atteint en soixante-dix ans. Au total, 5,4 millions de personnes (18,4 % de la population) étaient nées à l'étranger, contre 17,4 % en 1996. À titre de comparaison, cette proportion

était de 22 % dans le cas de l'Australie et de 11 % dans celui des États-Unis. Le tiers des immigrants sont arrivés au Canada au cours de la décennie 1991–2001 : environ 1,8 million d'immigrants ou 6,2 % de la population totale du Canada.

Les nouveaux immigrants et les personnes nées au Canada se distinguent surtout par leur lieu de résidence. Plus de 90 % des immigrants arrivés pendant les années 1990 vivaient dans une région métropolitaine contre moins de 65 % de l'ensemble de la popula-

Graphique 9—Immigrants et personnes nées au Canada, 2001

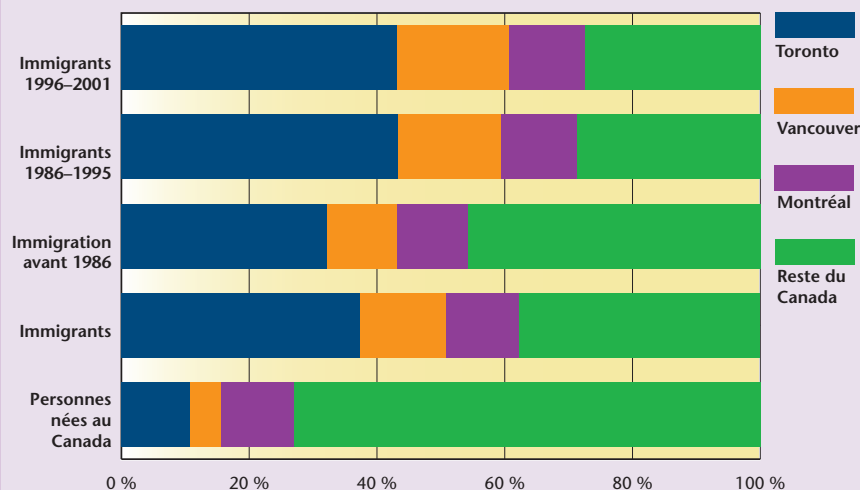


Tableau 10 – Répartition des nouveaux immigrants dans les villes canadiennes, 2001

Lieu de résidence	Région de naissance											Total
	Asie de l'Est	Asie du Sud-Est et Pacifique	Asie du Sud et Asie centrale	Asie de l'Ouest et Moyen-Orient	Afrique	Europe de l'Est	Europe de l'Ouest	Royaume-Uni	Amérique latine	Caraïbes	États-Unis	
Toronto	22,0 %	10,9 %	26,4 %	2,9 %	4,8 %	13,2 %	3,8 %	1,8 %	2,8 %	9,8 %	1,5 %	100,0 %
Vancouver	49,7 %	14,6 %	16,2 %	0,9 %	2,4 %	6,8 %	1,8 %	2,4 %	2,6 %	0,4 %	2,1 %	100,0 %
Montréal	9,9 %	9,1 %	15,1 %	12,9 %	7,4 %	11,3 %	11,2 %	0,8 %	9,3 %	10,6 %	2,4 %	100,0 %
Reste du Canada	13,2 %	13,4 %	13,0 %	5,1 %	5,2 %	18,0 %	9,1 %	6,4 %	6,5 %	3,0 %	7,0 %	100,0 %
Canada	23,1 %	12,1 %	19,7 %	4,3 %	4,8 %	13,2 %	5,8 %	3,1 %	4,5 %	6,4 %	3,2 %	100,0 %

tion canadienne. Fait remarquable, 70 % des immigrants vivaient à Montréal, Toronto et Vancouver. Il s'agit donc d'une hausse par rapport à la proportion de 66 % des immigrants arrivés dans les années 1980, d'après le Recensement de 1991, et à celle de 58 % des immigrants arrivés dans les années 1970, d'après le Recensement de 1981.

De toute évidence, les nouveaux immigrants ont de plus en plus tendance à s'installer dans ces trois centres, tandis que très peu élisent domicile dans les agglomérations de moindre importance ainsi que dans les petites villes et les milieux ruraux du Canada. Font toutefois exception les immigrants issus de

l'Europe occidentale, des États-Unis et du Royaume-Uni.

### SITUATION DANS LES VILLES

Des trois principales villes au Canada, Toronto abritait la plus forte proportion de nouveaux immigrants (23 %), suivie par Vancouver (21 %) et Montréal (9 %) – voir le graphique 9. Les nouveaux immigrants formaient aussi une part importante de la population de certaines agglomérations urbaines de l'Ontario, tels Kitchener, London et Windsor, où ils représentaient entre 7 % et 8 % de la population. Cette répartition

générale signifie que la moitié de la population canadienne côtoyait quotidiennement de nouveaux arrivants aux origines culturelles et géographiques variées. C'est donc dire que ces Canadiens étaient probablement souvent en contact avec de nouveaux immigrants, contrairement à l'autre moitié de la population.

#### Toronto

Du point de vue de sa composition, la population de nouveaux immigrants de Toronto était très semblable à celle du Canada. Cela n'est guère étonnant si l'on considère que plus de quatre nouveaux immigrants sur dix vivent à Toronto.

Celle-ci abritait une proportion relativement forte de nouveaux immigrants issus de l'Asie du Sud et centrale (59 %) ainsi que des Caraïbes (67,7 %) – voir le tableau 11. Les nouveaux immigrants provenant d'un petit nombre de pays d'origine ont opté pour Toronto dans des proportions écrasantes. C'est entre autres le cas de ceux du Guyana (87 %), de la Jamaïque (81 %) et du Sri Lanka (80 %).

#### Vancouver

Plus de 80 % des nouveaux immigrants de Vancouver sont nés en Asie; la moitié d'entre eux sont issus de l'Asie de l'Est (surtout



**Tableau 11 – Lieu de résidence de l'ensemble des nouveaux immigrants du Canada, 2001**

Région de naissance	Lieu de résidence				Canada
	Toronto	Vancouver	Montréal	Reste du Canada	
Asie de l'Est	41,8 %	37,6 %	4,6 %	16,0 %	100,0 %
Asie du Sud-Est et Pacifique	39,8 %	21,2 %	8,1 %	31,0 %	100,0 %
Asie du Sud et centrale	59,0 %	14,3 %	8,2 %	18,5 %	100,0 %
Asie de l'Ouest et Moyen-Orient	30,4 %	3,7 %	32,5 %	33,5 %	100,0 %
Afrique	44,3 %	8,7 %	16,5 %	30,4 %	100,0 %
Europe de l'Est	43,8 %	8,9 %	9,2 %	38,1 %	100,0 %
Europe de l'Ouest	29,2 %	5,6 %	20,7 %	44,4 %	100,0 %
Royaume-Uni	25,7 %	13,6 %	2,7 %	58,1 %	100,0 %
Amérique latine	27,6 %	10,2 %	22,0 %	40,4 %	100,0 %
Caraïbes	67,7 %	1,0 %	17,9 %	13,4 %	100,0 %
États-Unis	20,4 %	11,5 %	7,8 %	60,1 %	100,0 %
Total	43,9 %	17,4 %	10,7 %	27,9 %	100,0 %

Hong Kong et la Chine) – voir le tableau 10. Une proportion relativement faible des nouveaux immigrants de l'Asie de l'Ouest et du Moyen-Orient résident à Vancouver (3,7 %) par rapport aux deux autres villes, dont chacune abrite environ le tiers des nouveaux immigrants issus de cette région du monde. Les immigrants provenant des Caraïbes étaient aussi peu susceptibles de s'installer à Vancouver, puisque seulement 1 % d'entre eux y résidaient.

Vancouver faisait moins que Toronto l'objet d'une préférence marquée de la part des nouveaux immigrants issus de certains pays; les groupes ayant manifesté la préférence la plus forte pour Vancouver sont les Taïwanais (69 %) et les Fidjiens (66 %).

### Montréal

Les nouveaux immigrants de Montréal étaient plutôt différents de ceux de l'ensemble du Canada. Ensemble, l'Asie de l'Ouest, le

Moyen-Orient et l'Afrique représentaient 20 % des nouveaux immigrants de Montréal (voir le tableau 10). Vingt pour cent venaient d'Amérique latine et des Caraïbes (en particulier de Haïti). L'Europe de l'Ouest a fourni 11 % des nouveaux immigrants de Montréal, mais très peu sont venus du R.-U. (0,8 %). Ces données montrent que les nouveaux immigrants de Montréal proviennent surtout de pays francophones et hispanophones. Environ 83 % des nouveaux immigrants de Haïti et

81 % de ceux du Maroc habitent dans cette ville.

L'OBSERVATEUR est un bulletin trimestriel produit par Citoyenneté et Immigration Canada. Il a pour objet de fournir en temps opportun des statistiques sur les principaux groupes d'immigrants admis au Canada.

Les questions ou commentaires concernant L'OBSERVATEUR doivent être adressés à [monitor-observateur@cic.gc.ca](mailto:monitor-observateur@cic.gc.ca).

© Ministre des Travaux publics et Services gouvernementaux Canada, 2005  
ISSN 1705-6519

## Appendice 1

## Immigration par catégorie (demandeurs principaux, conjoints et personnes à charge)

IMMIGRANTS	2003					2004					Différence Total 2004 / Total 2003
	T1	T2	T3	T4	Total	T1	T2	T3	T4	Total	
Époux, conjoints et partenaires	8 766	11 161	11 210	11 354	42 491	10 571	12 787	11 431	9 701	44 490	5 %
Parents et grands-parents	4 140	6 349	4 864	4 023	19 376	3 856	4 708	2 548	1 616	12 728	-34 %
Autres	1 573	1 730	2 065	1 628	6 996	1 367	1 458	1 390	1 312	5 527	-21 %
<b>Total - Regroupement familial</b>	<b>14 479</b>	<b>19 240</b>	<b>18 139</b>	<b>17 005</b>	<b>68 863</b>	<b>15 794</b>	<b>18 953</b>	<b>15 369</b>	<b>12 629</b>	<b>62 745</b>	<b>-9 %</b>
Travailleurs qualifiés - demandeurs principaux	10 378	12 603	12 917	9 472	45 370	10 363	13 297	13 963	10 268	47 891	6 %
Gens d'affaires - demandeurs principaux	567	570	644	418	2 199	515	575	958	660	2 708	23 %
Aides familiaux - demandeurs principaux	406	477	749	1 067	2 699	975	1 034	764	522	3 295	22 %
Candidats des provinces/territoires - dem. princ.	241	389	428	360	1 418	433	571	562	519	2 085	47 %
<b>Total - Économique - demandeurs principaux</b>	<b>11 592</b>	<b>14 039</b>	<b>14 738</b>	<b>11 317</b>	<b>51 686</b>	<b>12 286</b>	<b>15 477</b>	<b>16 247</b>	<b>11 969</b>	<b>55 979</b>	<b>8 %</b>
Travailleurs qualifiés - conjoints et personnes à charge	12 671	16 537	18 407	12 247	59 862	13 126	17 970	20 930	13 526	65 552	10 %
Gens d'affaires - conjoints et personnes à charge	1 423	1 458	1 914	1 107	5 902	1 340	1 411	2 622	1 681	7 054	20 %
Aides familiaux - Conjoints et personnes à charge	19	111	196	279	605	405	242	195	154	996	65 %
Candidats des prov. et territ. - conj. et pers. à charge	472	787	978	763	3 000	796	1 183	1 230	953	4 162	39 %
<b>Total - Économique - conjoints et pers. à charge</b>	<b>14 585</b>	<b>18 893</b>	<b>21 495</b>	<b>14 396</b>	<b>69 369</b>	<b>15 667</b>	<b>20 806</b>	<b>24 977</b>	<b>16 314</b>	<b>77 764</b>	<b>12 %</b>
Travailleurs qualifiés - dem. princ.*, conj. et pers. à charge	23 049	29 140	31 324	21 719	105 232	23 489	31 267	34 893	23 794	113 443	8 %
Gens d'affaires - dem. princ.*, conj. et pers. à charge	1 990	2 028	2 558	1 525	8 101	1 855	1 986	3 580	2 341	9 762	21 %
Aides familiaux - dem. princ.*, conjoint et personnes à charge	425	588	945	1 346	3 304	1 380	1 276	959	676	4 291	30 %
Cand. des prov. et territ. - dem. princ.*, conj. et pers. à ch.	713	1 176	1 406	1 123	4 418	1 229	1 754	1 792	1 472	6 247	41 %
<b>Total - Composante économique</b>	<b>26 177</b>	<b>32 932</b>	<b>36 233</b>	<b>25 713</b>	<b>121 055</b>	<b>27 953</b>	<b>36 283</b>	<b>41 224</b>	<b>28 283</b>	<b>133 743</b>	<b>10 %</b>
Demandeurs non reconnus du statut de réfugié au Canada	5	10	15	15	45	13	13	12	8	46	2 %
Imm. visés par mesure de renvoi à exécution différée	11	6	12	5	34	2	1	1	3	7	-79 %
<b>Total - Autres</b>	<b>16</b>	<b>16</b>	<b>27</b>	<b>20</b>	<b>79</b>	<b>15</b>	<b>14</b>	<b>13</b>	<b>11</b>	<b>53</b>	<b>-33 %</b>
<b>Total - Immigrants</b>	<b>40 672</b>	<b>52 188</b>	<b>54 399</b>	<b>42 738</b>	<b>189 997</b>	<b>43 762</b>	<b>55 250</b>	<b>56 606</b>	<b>40 923</b>	<b>196 541</b>	<b>3 %</b>
Réfugiés parrainés par le gouvernement	1 288	1 446	2 117	2 653	7 504	1 733	1 915	1 983	1 780	7 411	-1 %
Réfugiés parrainés par le secteur privé	504	697	856	1 196	3 253	880	1 037	625	572	3 114	-4 %
Réfugiés reconnus comme tels au Canada	1 475	2 467	3 616	3 707	11 265	5 181	5 519	2 962	2 239	15 901	41 %
Personnes à charge à l'étranger	490	820	1 075	1 574	3 959	1 508	1 720	1 823	1 206	6 257	58 %
<b>Total - Réfugiés</b>	<b>3 757</b>	<b>5 430</b>	<b>7 664</b>	<b>9 130</b>	<b>25 981</b>	<b>9 302</b>	<b>10 191</b>	<b>7 393</b>	<b>5 797</b>	<b>32 683</b>	<b>26 %</b>
<b>Total - Immigrants et Réfugiés</b>	<b>44 429</b>	<b>57 618</b>	<b>62 063</b>	<b>51 868</b>	<b>215 978</b>	<b>53 064</b>	<b>65 441</b>	<b>63 999</b>	<b>46 720</b>	<b>229 224</b>	<b>6 %</b>
Titulaires de permis demandant la résidence permanente	13	14	25	45	97	31	43	36	38	148	53 %
LIPR - autres	1 114	1 227	1 249	1 675	5 265	1 819	1 757	1 546	1 313	6 435	22 %
Arriérés de cas	5	3	2	2	12	-	1	-	-	1	-92 %
<b>Total</b>	<b>45 561</b>	<b>58 862</b>	<b>63 339</b>	<b>53 590</b>	<b>221 352</b>	<b>54 914</b>	<b>67 242</b>	<b>65 581</b>	<b>48 071</b>	<b>235 808</b>	<b>7 %</b>

\* dem. princ. = demandeurs principaux

## Appendice 2

## Immigration, selon les dix principaux pays sources (demandeurs principaux, conjoints et personnes à charge)

Pays de dernière résidence permanente	2003						2004						Différence Total 2004 / Total 2003
	T1	T2	T3	T4	Total	Rang	T1	T2	T3	T4	Total	Rang	
Chine, République Populaire de	8 322	10 625	9 397	7 772	36 116	1	9 401	10 196	9 354	7 459	36 410	1	1 %
Inde	4 598	7 349	7 322	5 291	24 560	2	5 047	7 253	7 505	5 763	25 568	2	4 %
Philippines	2 003	3 317	3 280	3 378	11 978	4	3 112	4 158	3 604	2 425	13 299	3	11 %
Pakistan	2 662	2 967	3 408	3 293	12 330	3	2 806	4 066	3 423	2 501	12 796	4	4 %
États-Unis	1 358	1 391	1 472	1 769	5 990	6	1 830	2 067	1 865	1 731	7 493	5	25 %
Iran	1 200	1 353	1 730	1 365	5 648	7	1 500	1 739	1 872	952	6 063	6	7 %
Royaume-Uni	1 056	1 382	1 538	1 218	5 194	9	1 318	1 737	1 709	1 292	6 056	7	17 %
Roumanie	1 082	1 418	1 721	1 244	5 465	8	1 474	1 792	1 518	871	5 655	8	3 %
Corée du Sud	1 726	2 023	2 140	1 197	7 086	5	1 033	1 325	1 695	1 284	5 337	9	-25 %
France	781	905	1 379	1 059	4 124	12	1 019	1 404	1 586	1 018	5 027	10	22 %
<b>Total - Dix principaux</b>	<b>24 788</b>	<b>32 730</b>	<b>33 387</b>	<b>27 586</b>	<b>118 491</b>		<b>28 540</b>	<b>35 737</b>	<b>34 131</b>	<b>25 296</b>	<b>123 704</b>		<b>4 %</b>
<b>Total - Autres pays</b>	<b>20 773</b>	<b>26 132</b>	<b>29 952</b>	<b>26 004</b>	<b>102 861</b>		<b>26 374</b>	<b>31 505</b>	<b>31 450</b>	<b>22 775</b>	<b>112 104</b>		<b>9 %</b>
<b>Total</b>	<b>45 561</b>	<b>58 862</b>	<b>63 339</b>	<b>53 590</b>	<b>221 352</b>		<b>54 914</b>	<b>67 242</b>	<b>65 581</b>	<b>48 071</b>	<b>235 808</b>		<b>7 %</b>

## Appendic 3

## Immigration, selon la destination (demandeurs principaux, conjoints et personnes à charge)

Province						2004					Différence Total 2004 / Total 2003
	T1	T2	T3	T4	Total	T1	T2	T3	T4	Total	
<b>Région métropolitaine</b>											
St. John's	46	52	112	44	254	106	126	138	20	390	54 %
Autre - Terre-Neuve-et-Labrador	22	13	36	34	105	45	34	38	71	188	79 %
<b>Total - Terre-Neuve-et-Labrador</b>	<b>68</b>	<b>65</b>	<b>148</b>	<b>78</b>	<b>359</b>	<b>151</b>	<b>160</b>	<b>176</b>	<b>91</b>	<b>578</b>	<b>61 %</b>
<b>Total - Île-du-Prince-Édouard</b>	<b>23</b>	<b>34</b>	<b>46</b>	<b>50</b>	<b>153</b>	<b>82</b>	<b>89</b>	<b>53</b>	<b>93</b>	<b>317</b>	<b>107 %</b>
Halifax	215	239	385	276	1 115	299	341	446	234	1 320	18 %
Autre - Nouvelle-Écosse	97	70	80	114	361	94	118	100	113	425	18 %
<b>Total - Nouvelle-Écosse</b>	<b>312</b>	<b>309</b>	<b>465</b>	<b>390</b>	<b>1 476</b>	<b>393</b>	<b>459</b>	<b>546</b>	<b>347</b>	<b>1 745</b>	<b>18 %</b>
Saint John	36	26	35	60	157	39	39	46	50	174	11 %
Autre - Nouveau-Brunswick	119	138	131	122	510	143	193	153	128	617	21 %
<b>Total - Nouveau-Brunswick</b>	<b>155</b>	<b>164</b>	<b>166</b>	<b>182</b>	<b>667</b>	<b>182</b>	<b>232</b>	<b>199</b>	<b>178</b>	<b>791</b>	<b>19 %</b>
Québec	348	341	505	497	1 691	505	557	564	474	2 100	24 %
Montréal	6 315	8 990	10 040	8 387	33 732	8 977	10 560	10 650	7 417	37 604	11 %
Gatineau	165	194	272	263	894	210	304	264	233	1 011	13 %
Autre - Québec	660	654	1 046	874	3 234	651	903	915	1 092	3 561	10 %
<b>Total - Québec</b>	<b>7 488</b>	<b>10 179</b>	<b>11 863</b>	<b>10 021</b>	<b>39 551</b>	<b>10 343</b>	<b>12 324</b>	<b>12 393</b>	<b>9 216</b>	<b>44 276</b>	<b>12 %</b>
Ottawa	1 178	1 647	1 720	1 439	5 984	1 489	1 841	1 834	1 233	6 397	7 %
Toronto	20 397	26 253	27 930	22 896	97 476	22 947	29 184	27 613	19 929	99 673	2 %
Hamilton	750	904	893	990	3 537	947	1 188	1 184	755	4 074	15 %
London	425	438	594	541	1 998	553	669	612	490	2 324	16 %
Autre - Ontario	2 237	2 616	3 124	2 769	10 746	2 786	3 464	3 512	2 893	12 655	18 %
<b>Total - Ontario</b>	<b>24 987</b>	<b>31 858</b>	<b>34 261</b>	<b>28 635</b>	<b>119 741</b>	<b>28 722</b>	<b>36 346</b>	<b>34 755</b>	<b>25 300</b>	<b>125 123</b>	<b>4 %</b>
Winnipeg	811	1 425	1 467	1 434	5 137	1 250	1 806	1 623	1 218	5 897	15 %
Autre - Manitoba	236	381	439	299	1 355	280	428	440	369	1 517	12 %
<b>Total - Manitoba</b>	<b>1 047</b>	<b>1 806</b>	<b>1 906</b>	<b>1 733</b>	<b>6 492</b>	<b>1 530</b>	<b>2 234</b>	<b>2 063</b>	<b>1 587</b>	<b>7 414</b>	<b>14 %</b>
Regina	96	122	166	186	570	159	223	134	139	655	15 %
Saskatoon	129	173	156	172	630	175	239	201	190	805	28 %
Autre - Saskatchewan	154	120	91	105	470	102	122	137	129	490	4 %
<b>Total - Saskatchewan</b>	<b>379</b>	<b>415</b>	<b>413</b>	<b>463</b>	<b>1 670</b>	<b>436</b>	<b>584</b>	<b>472</b>	<b>458</b>	<b>1 950</b>	<b>17 %</b>
Calgary	1 811	2 639	2 582	2 234	9 266	2 315	2 683	2 585	1 731	9 314	1 %
Edmonton	916	1 223	1 510	1 164	4 813	1 269	1 326	1 425	999	5 019	4 %
Autre - Alberta	373	433	480	465	1 751	489	597	512	461	2 059	18 %
<b>Total - Alberta</b>	<b>3 100</b>	<b>4 295</b>	<b>4 572</b>	<b>3 863</b>	<b>15 830</b>	<b>4 073</b>	<b>4 606</b>	<b>4 522</b>	<b>3 191</b>	<b>16 392</b>	<b>4 %</b>
Vancouver	6 920	8 501	8 280	7 065	30 766	7 888	9 006	9 127	5 683	31 704	3 %
Victoria	237	228	243	240	948	245	242	323	123	933	-2 %
Autre - Colombie-Britannique	799	956	934	825	3 514	829	908	913	1 757	4 407	25 %
<b>Total - Colombie-Britannique</b>	<b>7 956</b>	<b>9 685</b>	<b>9 457</b>	<b>8 130</b>	<b>35 228</b>	<b>8 962</b>	<b>10 156</b>	<b>10 363</b>	<b>7 563</b>	<b>37 044</b>	<b>5 %</b>
<b>Total - Territoires</b>	<b>41</b>	<b>36</b>	<b>41</b>	<b>42</b>	<b>160</b>	<b>40</b>	<b>51</b>	<b>35</b>	<b>32</b>	<b>158</b>	<b>-1 %</b>
Non déclarée	5	16	1	3	25	-	1	4	15	20	-20 %
<b>Total</b>	<b>45 561</b>	<b>58 862</b>	<b>63 339</b>	<b>53 590</b>	<b>221 352</b>	<b>54 914</b>	<b>67 242</b>	<b>65 581</b>	<b>48 071</b>	<b>235 808</b>	<b>7 %</b>

\* Le code de la destination est souvent modifié après qu'un fichier est entré dans le système administratif. Il en résulte une sous-estimation du nombre de personnes ayant envisagé de s'établir dans les régions métropolitaines de recensement pendant le présent trimestre.

## Appendice 4

### Entrées de travailleurs étrangers, selon le niveau de compétence

Niveau de compétence *	2003					2004					Différence Total 2004 / Total 2003
	T1	T2	T3	T4	Cumul.	T1	T2	T3	T4	Cumul.	
Niv. de comp. O	797	721	819	598	2 935	771	894	943	721	3 329	13 %
Niv. de comp. A	4 883	5 204	5 753	3 923	19 763	4 632	5 313	5 746	3 976	19 667	0 %
Niv. de comp. B	2 352	3 698	2 988	1 775	10 813	2 137	3 638	3 385	1 836	10 996	2 %
Niv. de comp. C	5 159	10 678	9 112	1 517	26 466	5 770	11 434	9 436	2 070	28 710	8 %
Niv. de comp. D	89	320	636	149	1 194	137	397	439	170	1 143	-4 %
Non déclaré	5 443	6 786	6 044	6 118	24 391	5 306	7 847	6 375	7 288	26 816	10 %
<b>Total</b>	<b>18 723</b>	<b>27 407</b>	<b>25 352</b>	<b>14 080</b>	<b>85 562</b>	<b>18 753</b>	<b>29 523</b>	<b>26 324</b>	<b>16 061</b>	<b>90 661</b>	<b>6 %</b>

\* Classification nationale des professions

## Appendice 5

### Entrées de travailleurs étrangers, selon les dix principaux pays sources

Pays de dernière résidence permanente	2003					2003 Rang	2004					2004 Rang	Différence Total 2004 / Total 2003
	T1	T2	T3	T4	Total		T1	T2	T3	T4	Total		
États-Unis	3 776	4 473	4 664	3 202	16 115	1	3 287	4 613	4 570	2 756	15 226	1	-6 %
Mexique	2 493	5 503	3 100	127	11 223	2	2 595	5 822	2 806	124	11 347	2	1 %
Royaume-Uni	1 279	1 492	1 482	1 814	6 067	3	1 221	1 837	1 871	2 408	7 337	3	21 %
Australie	1 597	1 307	931	2 115	5 950	4	1 607	1 311	1 138	3 212	7 268	4	22 %
France	1 191	1 979	1 258	537	4 965	7	1 489	2 350	1 595	1 045	6 479	5	30 %
Jamaïque	813	2 089	2 958	53	5 913	5	970	2 124	2 762	70	5 926	6	0 %
Philippines	1 179	1 384	1 337	1 044	4 944	8	1 293	1 359	1 699	1 414	5 765	7	17 %
Japon	1 146	2 001	1 322	922	5 391	6	1 249	2 368	1 525	401	5 543	8	3 %
Inde	459	679	828	575	2 541	9	671	574	812	549	2 606	9	3 %
Allemagne	443	467	741	277	1 928	10	454	600	899	380	2 333	10	21 %
<b>Total - Dix principaux</b>	<b>14 376</b>	<b>21 374</b>	<b>18 621</b>	<b>10 666</b>	<b>65 037</b>		<b>14 836</b>	<b>22 958</b>	<b>19 677</b>	<b>12 359</b>	<b>69 830</b>		<b>7 %</b>
<b>Total - Autres pays</b>	<b>4 347</b>	<b>6 033</b>	<b>6 731</b>	<b>3 414</b>	<b>20 525</b>		<b>3 917</b>	<b>6 565</b>	<b>6 647</b>	<b>3 702</b>	<b>20 831</b>		<b>1 %</b>
<b>Total</b>	<b>18 723</b>	<b>27 407</b>	<b>25 352</b>	<b>14 080</b>	<b>85 562</b>		<b>18 753</b>	<b>29 523</b>	<b>26 324</b>	<b>16 061</b>	<b>90 661</b>		<b>6 %</b>



## Appendice 6

## Entrées de travailleurs étrangers, selon la destination

Province	2003					2004					Différence Total 2004 / Total 2003
	T1	T2	T3	T4	Total	T1	T2	T3	T4	Total	
<b>Région métropolitaine</b>											
St. John's	54	89	42	37	222	21	59	22	33	135	-39 %
Autre - Terre-Neuve-et-Labrador	314	267	352	290	1 223	219	311	300	137	967	-21 %
<b>Total - Terre-Neuve-et-Labrador</b>	<b>368</b>	<b>356</b>	<b>394</b>	<b>327</b>	<b>1 445</b>	<b>240</b>	<b>370</b>	<b>322</b>	<b>170</b>	<b>1 102</b>	<b>-24 %</b>
<b>Total - Île-du-Prince-Édouard</b>	<b>18</b>	<b>29</b>	<b>58</b>	<b>12</b>	<b>117</b>	<b>10</b>	<b>17</b>	<b>25</b>	<b>15</b>	<b>67</b>	<b>-43 %</b>
Halifax	177	399	245	101	922	168	351	173	74	766	-17 %
Autre - Nouvelle-Écosse	70	114	206	44	434	34	319	153	79	585	35 %
<b>Total - Nouvelle-Écosse</b>	<b>247</b>	<b>513</b>	<b>451</b>	<b>145</b>	<b>1 356</b>	<b>202</b>	<b>670</b>	<b>326</b>	<b>153</b>	<b>1 351</b>	<b>0 %</b>
Saint John	24	21	40	23	108	15	22	29	20	86	-20 %
Autre - Nouveau-Brunswick	101	137	154	103	495	88	129	151	78	446	-10 %
<b>Total - Nouveau-Brunswick</b>	<b>125</b>	<b>158</b>	<b>194</b>	<b>126</b>	<b>603</b>	<b>103</b>	<b>151</b>	<b>180</b>	<b>98</b>	<b>532</b>	<b>-12 %</b>
Québec	266	365	309	128	1 068	282	421	239	134	1 076	1 %
Montréal	1 947	3 307	2 457	1 337	9 048	2 193	3 647	2 544	1 595	9 979	10 %
Gatineau	17	32	27	15	91	33	35	26	12	106	16 %
Autre - Québec	547	1 504	843	243	3 137	590	1 767	867	219	3 443	10 %
<b>Total - Québec</b>	<b>2 777</b>	<b>5 208</b>	<b>3 636</b>	<b>1 723</b>	<b>13 344</b>	<b>3 098</b>	<b>5 870</b>	<b>3 676</b>	<b>1 960</b>	<b>14 604</b>	<b>9 %</b>
Ottawa	464	555	543	334	1 896	457	519	472	321	1 769	-7 %
Toronto	3 205	3 234	3 487	2 479	12 405	2 965	3 472	3 097	2 436	11 970	-4 %
Hamilton	150	150	198	87	585	131	156	143	126	556	-5 %
London	118	184	209	124	635	137	147	180	98	562	-11 %
Autre - Ontario	5 180	9 095	9 378	1 838	25 491	5 418	9 991	9 630	1 910	26 949	6 %
<b>Total - Ontario</b>	<b>9 117</b>	<b>13 218</b>	<b>13 815</b>	<b>4 862</b>	<b>41 012</b>	<b>9 108</b>	<b>14 285</b>	<b>13 522</b>	<b>4 891</b>	<b>41 806</b>	<b>2 %</b>
Winnipeg	216	288	294	141	939	203	308	265	145	921	-2 %
Autre - Manitoba	93	167	166	71	497	100	146	175	160	581	17 %
<b>Total - Manitoba</b>	<b>309</b>	<b>455</b>	<b>460</b>	<b>212</b>	<b>1 436</b>	<b>303</b>	<b>454</b>	<b>440</b>	<b>305</b>	<b>1 502</b>	<b>5 %</b>
Regina	47	55	58	46	206	33	71	62	34	200	-3 %
Saskatoon	59	83	67	73	282	67	127	119	53	366	30 %
Autre - Saskatchewan	78	144	152	87	461	69	123	194	70	456	-1 %
<b>Total - Saskatchewan</b>	<b>184</b>	<b>282</b>	<b>277</b>	<b>206</b>	<b>949</b>	<b>169</b>	<b>321</b>	<b>375</b>	<b>157</b>	<b>1 022</b>	<b>8 %</b>
Calgary	675	772	760	591	2 798	701	818	814	781	3 114	11 %
Edmonton	380	427	479	273	1 559	332	436	460	324	1 552	0 %
Autre - Alberta	753	803	659	795	3 010	696	775	868	1 118	3 457	15 %
<b>Total - Alberta</b>	<b>1 808</b>	<b>2 002</b>	<b>1 898</b>	<b>1 659</b>	<b>7 367</b>	<b>1 729</b>	<b>2 029</b>	<b>2 142</b>	<b>2 223</b>	<b>8 123</b>	<b>10 %</b>
Vancouver	2 687	3 748	2 986	2 875	12 296	2 715	4 023	3 617	3 243	13 598	11 %
Victoria	53	48	80	37	218	33	41	326	114	514	136 %
Autre - Colombie-Britannique	876	1 082	920	1 614	4 492	885	1 070	1 245	2 573	5 773	29 %
<b>Total - Colombie-Britannique</b>	<b>3 616</b>	<b>4 878</b>	<b>3 986</b>	<b>4 526</b>	<b>17 006</b>	<b>3 633</b>	<b>5 134</b>	<b>5 188</b>	<b>5 930</b>	<b>19 885</b>	<b>17 %</b>
<b>Total - Territoires</b>	<b>51</b>	<b>76</b>	<b>74</b>	<b>65</b>	<b>266</b>	<b>48</b>	<b>69</b>	<b>41</b>	<b>29</b>	<b>187</b>	<b>-30 %</b>
Non déclarée	103	232	109	217	661	110	153	87	130	480	-27 %
<b>Total</b>	<b>18 723</b>	<b>27 407</b>	<b>25 352</b>	<b>14 080</b>	<b>85 562</b>	<b>18 753</b>	<b>29 523</b>	<b>26 324</b>	<b>16 061</b>	<b>90 661</b>	<b>6 %</b>

\* Le code de la destination est souvent modifié après qu'un fichier est entré dans le système administratif. Il en résulte une sous-estimation du nombre de personnes ayant envisagé de s'établir dans les régions métropolitaines de recensement pendant le présent trimestre.

## Appendice 7

### Entrées d'étudiants étrangers, selon le niveau d'études

Niveau d'études	2003					2004					Différence Total 2004 / Total 2003
	T1	T2	T3	T4	Total	T1	T2	T3	T4	Total	
Secondaire ou moins	2 895	1 555	8 221	1 722	14 393	2 551	1 320	8 420	1 819	14 110	-2 %
École de métiers	2 956	2 267	3 212	1 592	10 027	2 662	1 714	2 382	1 394	8 152	-19 %
Université	2 985	2 495	14 925	2 198	22 603	2 386	1 825	15 535	1 951	21 697	-4 %
Autre (postsecondaire)	1 596	1 376	4 169	1 175	8 316	1 292	1 242	3 491	1 622	7 647	-8 %
Autre	1 244	1 343	1 538	748	4 873	1 101	1 349	1 607	866	4 923	1 %
<b>Total</b>	<b>11 676</b>	<b>9 036</b>	<b>32 065</b>	<b>7 435</b>	<b>60 212</b>	<b>9 992</b>	<b>7 450</b>	<b>31 435</b>	<b>7 652</b>	<b>56 529</b>	<b>-6 %</b>

## Appendice 8

### Entrées d'étudiants étrangers, selon les dix principaux pays sources

Pays de dernière résidence permanente	2003						2004						Différence Total 2004 / Total 2003
	T1	T2	T3	T4	Total	2003 Rang	T1	T2	T3	T4	Total	2004 Rang	
Corée, Sud	3 774	2 608	4 578	2 037	12 997	1	3 786	2 185	4 377	1 950	12 298	1	-5 %
Chine, RPC	2 325	1 864	4 180	1 169	9 538	2	1 034	979	3 688	1 284	6 985	2	-27 %
Japon	1 208	1 805	1 778	472	5 263	3	1 054	1 636	1 725	451	4 866	3	-8 %
États-Unis	306	294	2 871	336	3 807	4	309	289	2 907	302	3 807	4	0 %
France	266	138	2 718	201	3 323	5	260	118	2 891	212	3 481	5	5 %
Mexique	277	154	1 552	114	2 097	6	202	124	1 660	121	2 107	6	0 %
Allemagne	76	35	1 437	59	1 607	8	83	32	1 560	81	1 756	7	9 %
Taiwan	298	293	730	198	1 519	9	304	301	923	219	1 747	8	15 %
Inde	206	239	1 189	303	1 937	7	226	123	808	429	1 586	9	-18 %
Royaume-Uni	88	82	745	128	1 043	11	112	133	790	171	1 206	10	16 %
<b>Total - Dix principaux</b>	<b>8 824</b>	<b>7 512</b>	<b>21 778</b>	<b>5 017</b>	<b>43 131</b>		<b>7 370</b>	<b>5 920</b>	<b>21 329</b>	<b>5 220</b>	<b>39 839</b>		<b>-8 %</b>
<b>Total - Autres pays</b>	<b>2 852</b>	<b>1 524</b>	<b>10 287</b>	<b>2 418</b>	<b>17 081</b>		<b>2 622</b>	<b>1 530</b>	<b>10 106</b>	<b>2 432</b>	<b>16 690</b>		<b>-2 %</b>
<b>Total</b>	<b>11 676</b>	<b>9 036</b>	<b>32 065</b>	<b>7 435</b>	<b>60 212</b>		<b>9 992</b>	<b>7 450</b>	<b>31 435</b>	<b>7 652</b>	<b>56 529</b>		<b>-6 %</b>

## Appendice 9

## Entrées de étudiants étrangers, selon la destination

Province	2003					2004					Différence Total 2004 / Total 2003
	T1	T2	T3	T4	Total	T1	T2	T3	T4	Total	
<b>Région métropolitaine</b>											
<b>Total - Terre-Neuve-et-Labrador</b>	<b>48</b>	<b>23</b>	<b>212</b>	<b>35</b>	<b>318</b>	<b>30</b>	<b>22</b>	<b>202</b>	<b>25</b>	<b>279</b>	<b>-12 %</b>
<b>Total - Île-du-Prince-Édouard</b>	<b>16</b>	<b>6</b>	<b>84</b>	<b>8</b>	<b>114</b>	<b>13</b>	<b>8</b>	<b>73</b>	<b>14</b>	<b>108</b>	<b>-5 %</b>
Halifax	207	206	794	148	1 355	192	136	781	136	1 245	-8 %
Autre - Nouvelle-Écosse	39	31	454	26	550	56	27	426	27	536	-3 %
<b>Total - Nouvelle-Écosse</b>	<b>246</b>	<b>237</b>	<b>1 248</b>	<b>174</b>	<b>1 905</b>	<b>248</b>	<b>163</b>	<b>1 207</b>	<b>163</b>	<b>1 781</b>	<b>-7 %</b>
Saint John	16	32	100	28	176	12	15	107	9	143	-19 %
Autre - Nouveau-Brunswick	70	41	461	59	631	89	45	459	94	687	9 %
<b>Total - Nouveau-Brunswick</b>	<b>86</b>	<b>73</b>	<b>561</b>	<b>87</b>	<b>807</b>	<b>101</b>	<b>60</b>	<b>566</b>	<b>103</b>	<b>830</b>	<b>3 %</b>
Québec	139	40	548	68	795	132	39	608	84	863	9 %
Montréal	1 010	533	5 165	837	7 545	844	490	5 118	762	7 214	-4 %
Gatineau	18	9	73	7	107	18	17	75	12	122	14 %
Autre - Québec	122	71	815	114	1 122	131	85	840	126	1 182	5 %
<b>Total - Québec</b>	<b>1 289</b>	<b>653</b>	<b>6 601</b>	<b>1 026</b>	<b>9 569</b>	<b>1 125</b>	<b>631</b>	<b>6 641</b>	<b>984</b>	<b>9 381</b>	<b>-2 %</b>
Ottawa	336	261	1 041	219	1 857	268	198	1 030	227	1 723	-7 %
Toronto	2 714	1 977	5 360	1 665	11 716	2 161	1 706	5 260	1 827	10 954	-7 %
Hamilton	369	150	650	138	1 307	221	107	572	225	1 125	-14 %
London	105	81	452	79	717	120	64	532	81	797	11 %
Autre - Ontario	765	469	2 963	378	4 575	601	379	3 078	495	4 553	0 %
<b>Total - Ontario</b>	<b>4 289</b>	<b>2 938</b>	<b>10 466</b>	<b>2 479</b>	<b>20 172</b>	<b>3 371</b>	<b>2 454</b>	<b>10 472</b>	<b>2 855</b>	<b>19 152</b>	<b>-5 %</b>
Winnipeg	214	213	619	145	1 191	193	159	659	123	1 134	-5 %
Autre - Manitoba	36	25	248	54	363	39	33	214	24	310	-15 %
<b>Total - Manitoba</b>	<b>250</b>	<b>238</b>	<b>867</b>	<b>199</b>	<b>1 554</b>	<b>232</b>	<b>192</b>	<b>873</b>	<b>147</b>	<b>1 444</b>	<b>-7 %</b>
Regina	99	123	205	72	499	56	96	218	43	413	-17 %
Saskatoon	70	40	262	57	429	55	34	228	48	365	-15 %
Autre - Saskatchewan	36	19	212	23	290	21	18	162	26	227	-22 %
<b>Total - Saskatchewan</b>	<b>205</b>	<b>182</b>	<b>679</b>	<b>152</b>	<b>1 218</b>	<b>132</b>	<b>148</b>	<b>608</b>	<b>117</b>	<b>1 005</b>	<b>-17 %</b>
Calgary	422	335	991	253	2 001	430	282	962	303	1 977	-1 %
Edmonton	296	248	833	174	1 551	203	176	784	176	1 339	-14 %
Autre - Alberta	163	154	583	87	987	148	112	450	97	807	-18 %
<b>Total - Alberta</b>	<b>881</b>	<b>737</b>	<b>2 407</b>	<b>514</b>	<b>4 539</b>	<b>781</b>	<b>570</b>	<b>2 196</b>	<b>576</b>	<b>4 123</b>	<b>-9 %</b>
Vancouver	3 282	2 981	6 355	2 138	14 756	3 147	2 410	6 088	2 002	13 647	-8 %
Victoria	110	131	398	79	718	94	94	443	45	676	-6 %
Autre - Colombie-Britannique	954	821	2 130	522	4 427	694	693	2 023	614	4 024	-9 %
<b>Total - Colombie-Britannique</b>	<b>4 346</b>	<b>3 933</b>	<b>8 883</b>	<b>2 739</b>	<b>19 901</b>	<b>3 935</b>	<b>3 197</b>	<b>8 554</b>	<b>2 661</b>	<b>18 347</b>	<b>-8 %</b>
<b>Total - Territoires</b>	<b>9</b>	<b>6</b>	<b>33</b>	<b>17</b>	<b>65</b>	<b>3</b>	<b>2</b>	<b>20</b>	<b>5</b>	<b>30</b>	<b>-54 %</b>
Non déclarée	11	10	24	5	50	21	3	23	2	49	-2 %
<b>Total</b>	<b>11 676</b>	<b>9 036</b>	<b>32 065</b>	<b>7 435</b>	<b>60 212</b>	<b>9 992</b>	<b>7 450</b>	<b>31 435</b>	<b>7 652</b>	<b>56 529</b>	<b>-6 %</b>

\* Le code de la destination est souvent modifié après qu'un fichier est entré dans le système administratif. Il en résulte une sous-estimation du nombre de personnes ayant envisagé de s'établir dans les régions métropolitaines de recensement pendant le présent trimestre.