



Votre cuisine fait la joie des fourmis? Ces insectes laborieux ont envahi la maison et le jardin?

Il existe une centaine d'espèces de fourmis au Canada. Comment s'étonner que parfois, elles deviennent une nuisance au foyer. Vu leur grand nombre et leur capacité d'adaptation hors du commun, il est impossible de les éliminer.

On doit donc, dans la mesure du possible, apprendre à vivre avec ces insectes, surtout qu'ils endommagent peu le jardin. En fait, les puces, les punaises des lits, les lépismes argentés jeunes et les mites composent le menu des fourmis; ainsi, on reconnaît leur utilité.

Parmi les espèces susceptibles d'envahir nos maisons, mentionnons la fourmi charpentière, la petite fourmi noire, la fourmi odorante, la fourmi ravisseuse et la fourmi pharaon. Quant aux fourmis des gazons, elles peuvent devenir une nuisance dans la pelouse.

Les espèces communément rencontrées au Canada ne sont pas dangereuses, même si certaines peuvent pincer.



Description

Les fourmis sont noires, brunes, rouges ou jaunes. La taille des fourmis varie de 1 mm (1/16 à 1/32 po., p. ex., la petite fourmi noire et la fourmi ravisseuse) à 13 mm (3/4 po., p. ex., la fourmi charpentière).

On peut confondre la fourmi charpentière et le termite qui ne vit que dans certaines parties du pays. Il est toutefois facile de les distinguer : le termite a des antennes droites et la « taille » épaisse, la fourmi a des antennes coudées et la « taille » très fine.

La fourmi charpentière est plus grosse que ses congénères même si la grosseur des ouvrières peut varier. Il importe de bien l'identifier car elle peut endommager la structure des maisons lorsqu'elle creuse des galeries pour y faire les nids. Les amoncellements de sciure peuvent révéler sa présence. Pour plus de renseignements, consulter le feuillet de renseignements intitulé « Les fourmis charpentières »

Structure sociale

Les fourmis sont des insectes sociaux qui vivent en grandes colonies ordinairement situées dans des galeries souterraines. Quelques espèces, comme la fourmi charpentière, vivent dans des souches en décomposition ou dans les vides des maisons, particulièrement lorsque les structures en bois sont humides. De nombreuses espèces s'installent à l'extérieur d'immeubles et y pénètrent pour aller chercher de la nourriture.



Selon l'espèce, la colonie compte une ou plusieurs reines et des ouvrières. Les reines pondent les oeufs et les ouvrières défendent le nid, s'occupent des larves (les oeufs éclos) et vont à la recherche de nourriture. Elles rapportent la nourriture au nid pour nourrir la reine, les larves et les nymphes (jeunes fourmis en développement).

Étalement des colonies

Les fourmis créent de nouvelles colonies par **essaimage** ou par **bouturage**.

Lorsqu'on voit des reines ailées et des mâles ailés, plus petits, on assiste à un essaimage. À ce moment-là, les fourmis peuvent pénétrer dans des habitations, mais cela ne signifie pas forcément qu'elles vont réussir à s'implanter!

La reine perd ses ailes après l'accouplement et elle établit une nouvelle colonie seule avec sa portée. La façon la plus simple d'éliminer ce type de colonie est de détruire la reine.

Les colonies qui se reproduisent par bouturage envoient des ouvrières porteuses de larves et de nymphes à un nouvel endroit. Un traitement chimique mal planifié porte les fourmis à coloniser de nouveaux endroits de cette façon, ce qui ne fait qu'aggraver le problème.

Habitudes alimentaires

Certaines fourmis manifestent des préférences alimentaires, mais en général, elles se contenteront de manger ce que vous acceptez de leur laisser! Elles sont attirées par les aliments sucrés, les huiles ou les résidus gras comme les tartines au beurre d'arachide, les miettes ou même le miellat des plantes d'intérieur infestées de pucerons.

Les colonies de fourmis envoient des éclaireuses à la recherche d'aliments. Une bonne éclaireuse laisse une trace odorante pour que les autres ouvrières remontent jusqu'à la source d'aliments. C'est ce que font les fourmis qui défilent en rang ordonné dans votre armoire!

Prévention

Couper l'accès aux aliments et à l'eau est la meilleure façon de régler les problèmes.

- Ranger les aliments qui attirent les fourmis dans des bocaux en verre à couvercle à joint de caoutchouc ou dans des contenants en plastique à couvercle pression.
- Voir à ce que les comptoirs de cuisine restent propres; passer le balai ou l'aspirateur fréquemment, particulièrement autour des plats des animaux familiaux.
- Rincer les contenants avant de les jeter aux ordures ou au recyclage.
- Remplacer fréquemment les sacs à ordures de cuisine.
- Ne pas placer le composteur trop près de la maison.
- Les fourmis peuvent passer par les fissures autour des moulures ou des tuyaux de plomberie ou, encore, par celles des fondations ou des murs extérieurs. Réparer et sceller le plus possible de fissures visibles.
- À l'intérieur, il peut se révéler utile de calfeutrer le tour des plinthes ainsi que les fentes et les fissures pour bloquer le passage aux fourmis dans la maison. Si nécessaire, utiliser du ruban entoilé ou de la gelée de pétrole pour obturer temporairement les lézardes.
- Les fourmis ne franchissent pas les obstacles collants - disposer du ruban adhésif double face ou une pâte commerciale contre les insectes à base de gomme naturelle autour des pattes des supports de plantes ou à la base des arbres fruitiers afin de tenir les fourmis éloignées.



- Placer les plats des animaux de compagnie dans un bac contenant une solution d'eau et de détergent pour empêcher les fourmis de flotter jusqu'aux plats.
- Inonder les nids à répétition avec un boyau d'arrosage pour inciter les fourmis à installer la fourmière plus loin de la maison.
- Verser de l'eau bouillante et du détergent dans la fourmière pour abaisser temporairement la population d'une colonie.
- On peut placer de la poudre de diatomées dans les fissures et les crevasses. C'est un moyen non chimique de combattre les fourmis (cette poudre est composée de fossiles microscopiques qui éraflent la surface de la cuticule; les fourmis se déshydratent et en meurent.)

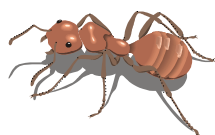
Appâts

Les fourmis rapportent la nourriture trouvée au nid pour nourrir la colonie selon un processus appelé trophallaxie (régurgitation de la nourriture). C'est pourquoi un système d'appât ne cherche pas à tuer rapidement les fourmis en quête d'aliments. Il doit agir lentement pour que le poison soit administré à tous les membres de la fourmière.

Cette méthode est peut-être moins rapide, mais elle est très efficace pour détruire les fourmières. De plus, les appâts à base d'acide borique ou d'hydraméthylnone sont généralement peu toxiques pour les autres animaux.

- Les pistes de fourmis longent souvent les plinthes, la bordure des carpettes à l'angle des murs ou l'extrémité des tablettes du garde-manger.
- Situer les points d'appât directement sur la piste des fourmis, mais hors de la portée des enfants et des animaux de compagnie. Faites preuve d'ingéniosité!

Lutte efficace contre les Fourmis



Juin 1999

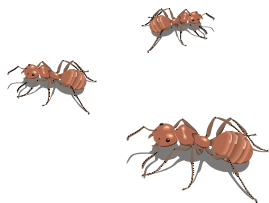
- Soyez généreux! Utilisez beaucoup d'appâts.
- L'emploi simultané de deux appâts différents peut donner de meilleurs résultats.
- Il peut être nécessaire de répéter le traitement. Laissez des appâts pendant au moins deux semaines.
- Ne pas utiliser de produits chimiques pulvérisés pour venir à bout des fourmis qu'on voit, en même temps qu'un système à appât. Le second ne donnera pas les résultats escomptés!

Recette d'un appât-maison :

5 mL (1 cuill. thé) d'acide borique
60 mL (2 oz) de sirop de maïs

Chauffer jusqu'à dissolution de l'acide borique. Laisser refroidir. Diluer dans 60 mL (2 oz) d'eau. Placer la préparation dans des soucoupes plates ou en laisser des gouttes, à l'aide d'un compte-gouttes, le long des pistes des fourmis. Tenir hors de portée des enfants et des animaux de compagnie.

Nota : l'acide borique en poudre se vend en pharmacie.



Lutte chimique

Les produits chimiques sous forme de poudre et de produits de pulvérisation, etc. peuvent constituer un obstacle efficace aux déplacements des fourmis et un moyen efficace de destruction des nids.

Les applications directes sur les nids peuvent permettre d'éliminer les colonies. Localiser les nids situés à l'extérieur (par les buttes de sable laissées par les fourmis) ou suivre les pistes jusqu'au nid. On peut détruire les nids situés à l'intérieur, entre les murs, en y soufflant un produit en poudre.

On peut constituer des obstacles chimiques sur les plinthes ou les cadres des portes et des fenêtres pour empêcher les espèces qui vivent à l'extérieur de venir à la quête de nourriture à l'intérieur de la maison. L'application des produits chimiques là où on voit des pistes de fourmis pourrait contribuer à couper les vivres aux fourmis occupant un nid dans votre maison. Mais avec certaines espèces, la création d'obstacles chimiques par pulvérisation peut inciter la colonie à s'étendre par bouturage. Si le traitement semble avoir pour effet d'accroître le nombre de points d'où émergent les fourmis, il faut faire identifier l'espèce ou tenter d'employer un système à appâts.

Il existe de nombreux produits chimiques pour usage domestique. Ces produits peuvent contenir des composés comme des pyréthrine, le diazinon, le fenthion, le malathion, le méthoprène, le propoxur, la roténone, le carbaryl, etc. **Toujours prendre connaissance de l'étiquette pour être certain que le produit s'utilise à l'intérieur.**

N'oubliez pas



Avant d'acheter un pesticide

- Identifiez le ravageur correctement.
- Utilisez d'abord des mesures de lutte physique et des moyens autres que les pesticides.

- Lisez le mode d'emploi et les précautions qui figurent sur l'étiquette du produit avant de l'acheter. L'étiquette doit comporter le nom du ravageur à combattre et l'endroit où le produit peut être utilisé, p. ex., à l'intérieur, à l'extérieur, dans le jardin, sur les animaux.
- N'achetez que la quantité de produit requise pour le traitement.
- Vous pouvez toujours choisir de faire appel aux services d'un professionnel au lieu d'appliquer le traitement vous-même.

Lors de l'utilisation d'un pesticide

- Lisez attentivement le mode d'emploi et les précautions qui figurent sur l'étiquette.
- Ne fumez pas et ne consommez pas de boissons ou de nourriture pendant l'application d'un pesticide.
- Faites sortir les enfants et les animaux familiers des lieux ou éloignez-les pendant le traitement. Couvrez ou enlevez les aquariums.
- Couvrez ou enlevez les aliments, les ustensiles et la vaisselle si le traitement se fait dans la cuisine.

Après avoir utilisé un pesticide

- Lavez-vous toujours les mains soigneusement.
- Ne laissez pas les enfants ou les animaux familiers entrer en contact avec les surfaces traitées avant qu'elles ne soient complètement sèches.

- Ventilez bien les lieux traités.
- Nettoyez toutes les surfaces ayant un contact direct avec les aliments, comme le dessus des comptoirs de cuisine, des tables et des cuisinières, tant à l'intérieur qu'à l'extérieur.
- Gardez toujours les pesticides hors de la portée des enfants et des animaux familiers et loin des aliments et des boissons.

En cas d'empoisonnement

- Communiquez immédiatement avec un centre antipoison et consultez un médecin.
- Apportez le contenant ou l'étiquette du produit à la clinique d'urgence ou chez le médecin.
- Suivez les directives de premiers soins qui figurent sur l'étiquette.
- En cas d'empoisonnement d'un animal familier, consultez un vétérinaire immédiatement.



Élimination

Ne réutilisez pas les contenants de pesticides. Enveloppez-les et jetez-les avec les ordures ménagères.

Les pesticides non utilisés ou les restes de pesticides doivent être jetés dans un site provincial ou municipal de collecte des déchets ménagers dangereux.

Soyez pratiques

- Les précautions énumérées ci-dessus sont d'ordre général.
- Lisez toujours l'étiquette pour plus de précisions.
- En cas de doute, consultez un expert.

Agence de réglementation de la lutte antiparasitaire
2250, promenade Riverside
Ottawa ON K1A 0K9

Service de renseignements sur la lutte antiparasitaire
Téléphone : 1-800-267-6315
De l'extérieur du Canada : (613) 736-3799*
*Frais d'interurbain.
Téléc : (613) 736-3798
Internet : www.hc-sc.gc.ca/pmra-arla